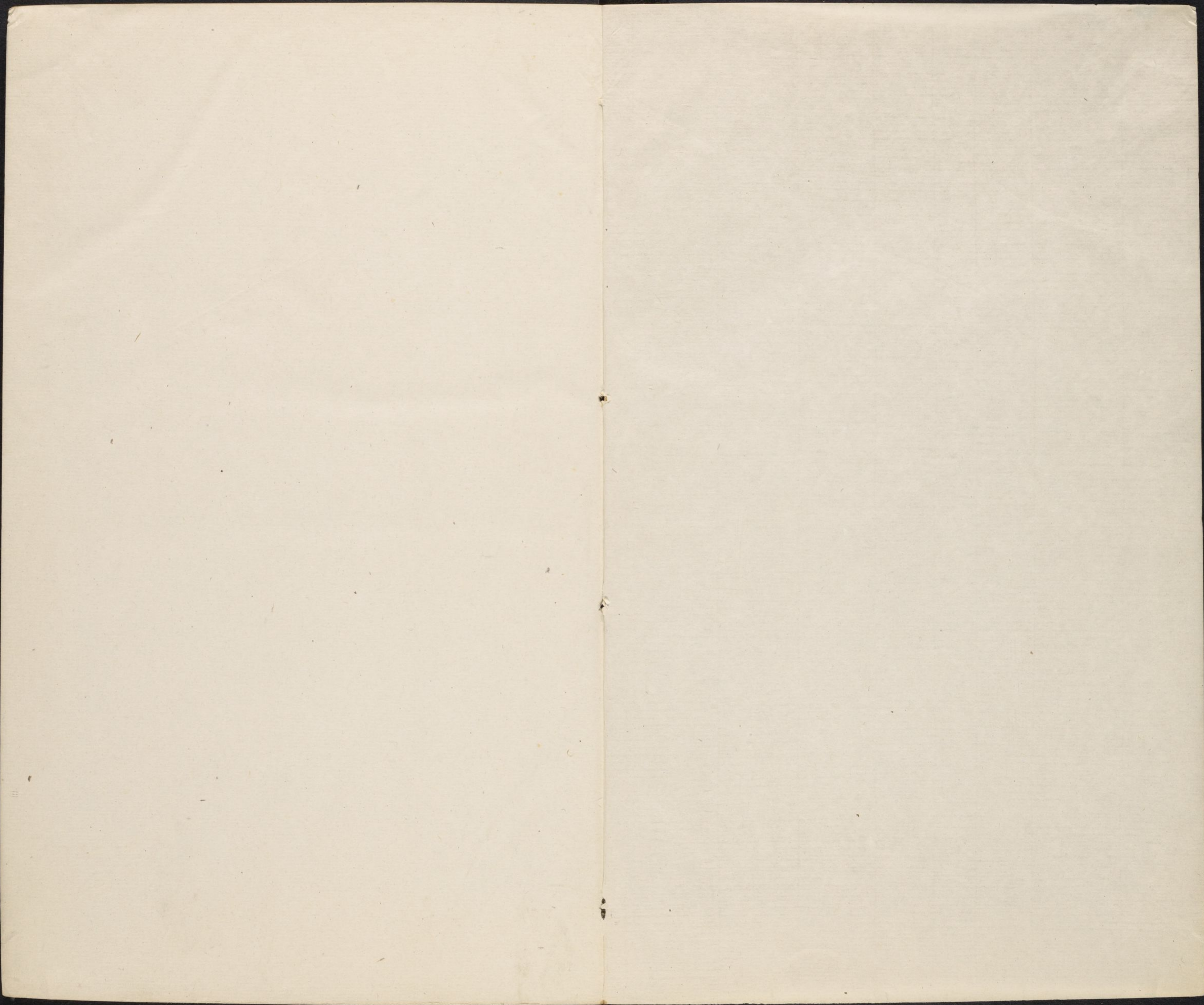
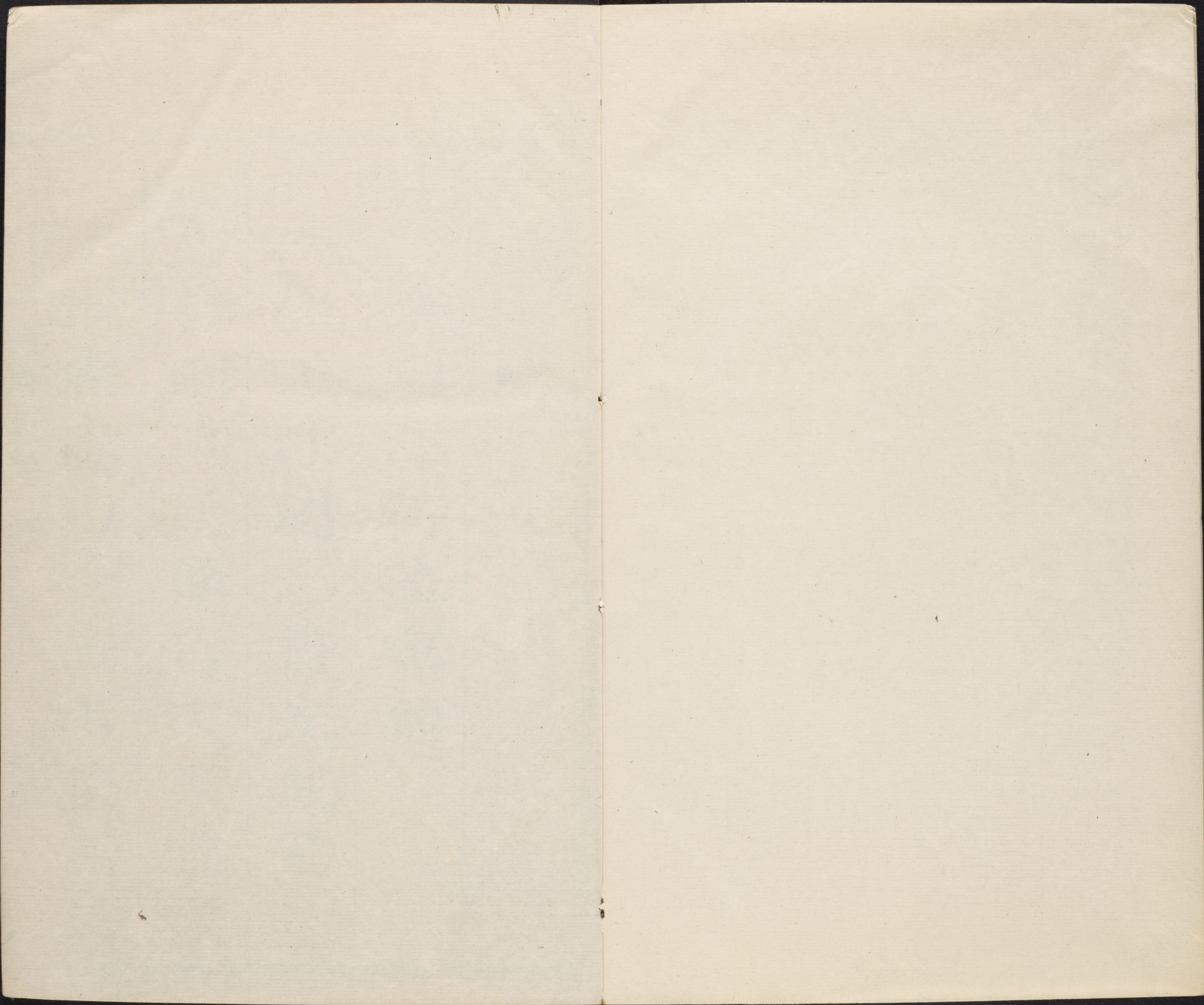


T 3145-10669.81

1

CHINESE - JAPANESE LIBRARY OF
HARVARD - YENCHING INSTITUTE
AT HARVARD UNIVERSITY
DEC 12 1939





蔚縣志序

余自部符蒞宛值

院檄下郡屬志書先成者已

付剗剗氏餘皆次第脫稿

惟唐志以令去未竣新任

北京大學漢和
圖書館藏印

平尹以舊志殊多闕畧因
遠稽博採條貫縷晰閱數
月而告成焉粵稽唐故城
在山西絳州翼城縣二十
里輿裔子所封周成王遷

唐人子孫於杜故在周爲
杜唐氏卽今唐縣地則唐
之所來甚遠往余以公務
驅馳過唐爲駐馬問民疾
苦父老僉云自明季流氛

蹂躪之後田疇猶未辟民
氣猶未復痛心焉誌之昨
歲早秋將懸

御書淮瀆廟額得陪節使先
詣桐栢相視神廟復經唐

封見其山川靈秀土俗淳
樸耕於田漁於河采於山
咸足以資生豈真泌之洋
洋可以樂饑乎夫亦在爲
民父母者鑒觀前哲孰享

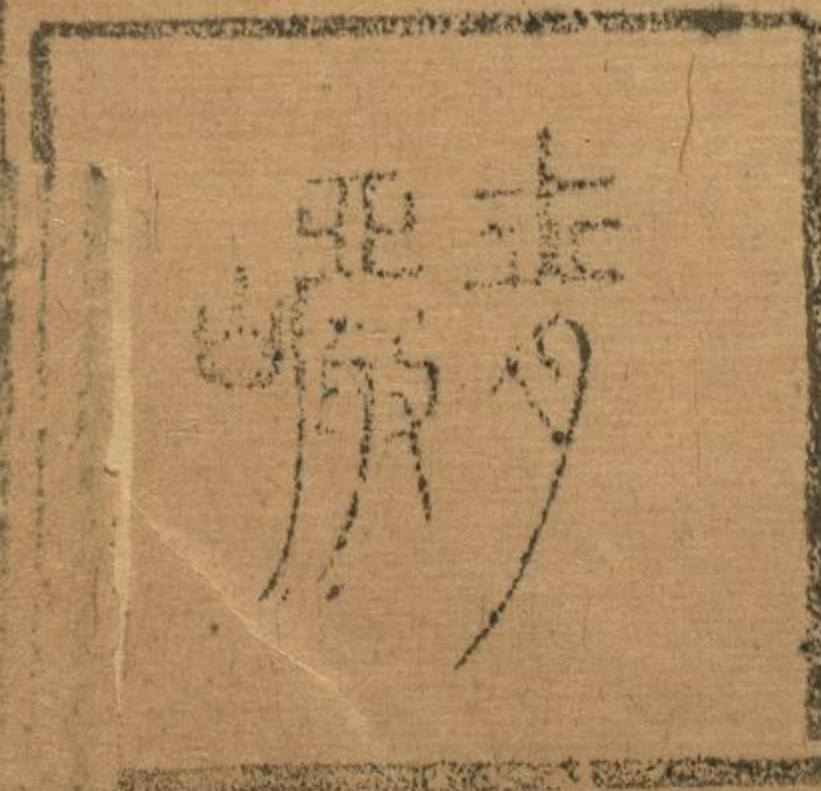
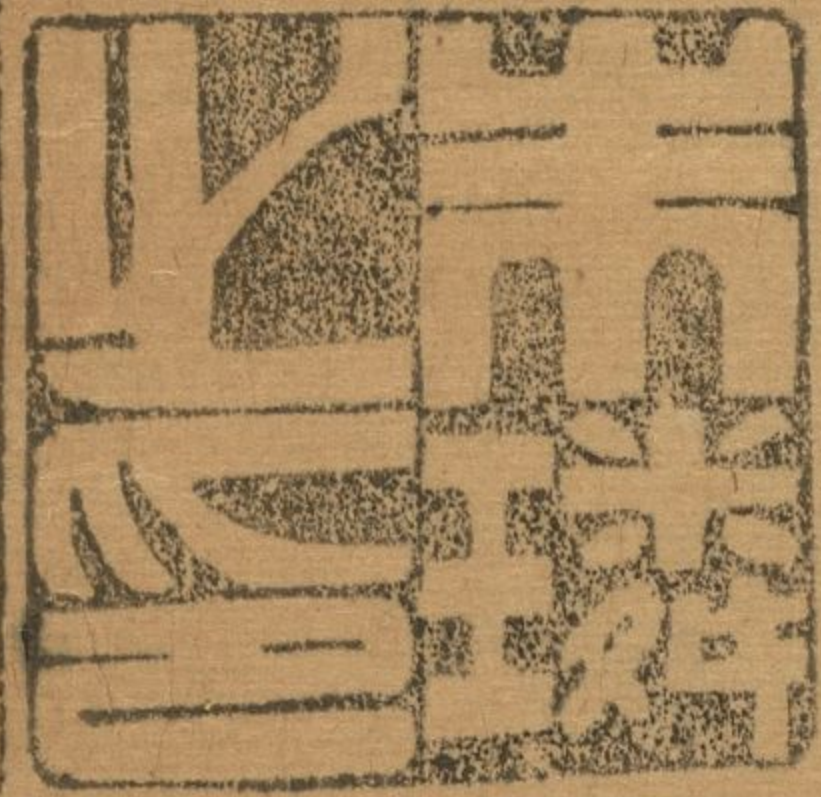
名宦之祀孰勅去思之碑
孰爲興學造士孰爲闢田
勸農孰爲弭盜息奸孰爲
剔蠹除弊此其人具載邑
志企而及之則師傅也

而行之則政譜也蓋邑令
之有藉乎志而志之不可
不修有如此說者曰志與
史絕異史善惡必書昭勸
懲也志則僅志其善者將

何以懲余謂不然人好善
則自不爲惡讀斯志也上
下千百年間聞一善言見
一善行皆足以觀感而興
起况耳目所睹記友一鄉
之善士友一國之善士而
有不與人同善者乎余樂
是書之成可以爲司牧者
示勉也因弁其端

書

康熙三十五年歲次丙子
桂月上浣南陽府知府古
虞朱璘撰



唐縣志序

今天下大一統矣聲教四
訖遐邇從風車書玉帛之
盛迥軼前古
聖天子萬幾之暇制禮定樂纂

經輯史同文之治郁郁乎
際天蟠地徵古信今至矣
哉茂以加矣中原一區幸
蒙

大中丞李公以薇垣重望坐

鎮中天撫綏安輯旣已闔
澤旁沛乃復仰體

睿懷謂郡邑之有志猶國之有
史也史集萬國九州而綜
其大綱志載一郡一邑而

詳夫小紀若太宗之有小
宗實相表裏因踵前撫
顧公所頒纂州邑志乘重
檄修輯憶予於甲戌之春
謬膺銓次來宰是邑曾於
赴任時途中胥吏以邑乘
進卽於旅次挑燈締閱不
禁憮然曰唐土之荒未闢
而民未蕃蒔簷瓊尾之狀
宛然在目也唐志之闕未

備而文無徵魯魚亥豕之
訛怒焉於心也無俟履其
域採其風而瘡痍凋敝莫
可名言之樂蚤於誌見之
矣迨入境蒼茫極目蒹葭
靡涯者問之則曰未辟之

土田也斷垣遙映孤茅寂
寞者問之則曰農人之棲
窟也鶉衣露肘疍羸相錯
者問之則曰唐邑之人民

也及抵城闔則又雉堞空
存闕無廬舍纍纍相望盈
城瓦礫越三日登陴四顧
田卒污萊蓬戶晨星遠迤
一轍始覺誌之所載不若

是甚者然後知文也矧以
壯一邑之觀也不佞雖幼

爲諸生自抱剛六闈捧檄
十年遑問筆墨然凜凜
憲委又何敢謝不敏以曠

盛興哉竊計邑之有志彰
往勸來非文獻不足以攷
徵爰告邑中紳士廣諮博
採而卒無一應者僉曰明
季寇氛蹂躪民舍無壁而

安有藏書間有殘編斷簡
曩已補綴前誌隻字罔遺
今則未之有得也是雖濫
膺續纂而苦無可稽舊訛
相沿又無從校訂因思唐

之不古若也時爲之亦勢
使之唐自叔虞肇遷而後
沿革代更元至正間廢湖
陽平氏桐栢三縣并入唐
州地闢民聚富庶可知明
初析東北境置泌陽成化
中又析東南境置桐栢地
日分則民日寡人土財用
在明時已損三之二而加
以流寇之虔劉歲稜之災

傷才遺幾何無惑乎哀鴻
之嗷嗷也故曰勢使之也
我

朝定鼎以來

世祖章皇帝勞來安定教養脩
至我

皇上仁漸義摩勵精圖治五十

餘年間舉凡除荒蕪勤蠲

賑勸開墾寬自首緩漕運

免正賦愛育元元罔不周

至更逢各上憲宣布德
惠幸弊釐奸俾赤子盡登
衽席樂享昇平猗歟盛矣
雖彈丸小邑猶是中天化
日之下而元氣未盡復民
物未盡豐者時不能以遽
回勢不能以驟更也語曰
必世後仁爲邦百年其唐
之謂與雖然唐民之復古
固難而唐志之徵信尤難

時久事湮故老罕存攷證
之難也稗乘里講無通今
理采掇之難也私善私惡
易爲詆譽輿協之難也徇
襲舊文而無補於法戒則
吏治之汚隆政事之繁簡
人物之優劣習俗之淳漓
將何所取以光邑乘脩采
風上佐國史之萬一而無
忝於小宗也哉矧天道十

年一變人事積于其間苟
十年而無誌則興廢損益
等於颶風節義文章委之
石火者不知凡幾已唐志
江康熙六年前令田公續
爲增輯閱今又三十載其
有例得書者茲悉爲採訪
分類哀集封域如故而建
置之興廢異賦役如故而
稅糧之多寡異官師如故

而遷除之久速異至若選
舉若人物若藝文則消長
取舍去留之不類不過據
事直書非敢曰是卽足以
誌唐也亦惟本前誌爲草

創參之以討論益之以闡

畧而已若夫繼此之風俗

日厚田賦日隆文教日宣

賢哲日起踵事增華於以

當輶軒之採脩國史之徵

昭

聖朝一統之化而昌文運于億
萬斯年則非予之所敢當
也請以俟後之君子是爲
序

康熙三十五年歲次丙子
桂月上浣南陽府唐縣知
縣山陰平鄣鼎謹撰



此例

一志分八卷因類裒輯綱以統目也前志卷帙幾倍而叙次失倫今事以類集庶幾由源竟委便於觀覽云

一志以紀事凡古今所垂繫於邑里者若吏治民生倫常風教之大必書以備攷其他無裨鑑法者不書

一前志訛舛者正之浮冗者削之同事而前後分叙一人而紀載兩傳者合志之校訂務詳期於簡括

而已

一唐志自兵燹後舊籍無復攷稽莫據茲前志所存
爲備錄之匪敢濫也節取以成編俾無淹沒從厚
也若康熙丁未迄今三十年悉加續輯罔或遺焉
一賦役必載原額除荒實徵明今皆盈虛之異也至
於隨時損益非常額等槩畧之

一志列人物賢哲是取善善從長亦猶行古之道也
雖無春秋予奪之義而傳志無聞瑕瑜不掩亦可
概見焉

一前志附載申詳條議皆闕一邑利弊今雖恪守而
日久復萌往往蹈之錄以示後俾知昔時籌畫之
心典型其不遠矣

一分卷之首總弁數語猶三百篇中各有小序逐條
之末謬叅臆說或悉得失或昭勸誠藥石具在不
敢泛入也

唐縣志目次

卷首

比例八則

縣境總圖

城池圖

縣治圖

文廟圖

卷之一

封域志

星野

沿革

形勝

疆界

山川

古蹟

風俗

節序

土產

災祥

卷之二

建置志

城池

公署

學校

倉庫

祀典

寺廟

坊表

舖舍

集鎮

陂渠

橋梁

坐墓

演武場

養濟院

義塚

卷之三

賦役志

里甲

戶口

地糧

軍稅

鹽引

驛站

卷之四

官師志

侯封

刺史

節度使

邑令

丞簿

縣尉

教諭

訓導

守禦所

武弁

卷之五

選舉志

科目

明經

贈廕

例掾

卷之六

人物志

名宦

鄉賢

卷之七

人物志

忠貞

孝行

節烈

義行

耆碩

文學

隱逸

流寓

卷之八

藝文志

碑記

序

考

奏疏

傳

祭文

補遺碑序

墓銘

詩

唐縣修志姓氏

總裁

巡撫河南等處地方提督軍務兼理河道都察院右副都御史加十級李國亮

興寧海城縣人舉人

提調

河南等處承宣布政使司布政使加三級佟世雍

河南等處提刑按察使司按察使加二級孟世泰

紹孔滿州籍臨汾縣人官監生

河南分守開歸河道管理通省驛鹽糧儲布政使司加級周銓元

衡山奉天錦縣人貢生

提督河南通省學政按察使司僉事陳義暉

裕菴浙江烏程人庚戌進士

分總理河南通省河道提刑按察使司僉事加三級李言

敬菴順天大興人官監教習

鑒定

河南等處提刑按察使司分巡南汝道僉事加二級羅文現

聞齋奉天廣寧縣人廕生

南陽府知府加一級朱璘

青巖順天武清籍滄上虞人貢生

同知何錫爵

晉侯奉天籍瀋州人

通判張周騰

天津浙江海鹽籍江甯江人貢生

纂修

唐縣知縣平部鼎

漢凝浙江山陰人廩貢

分纂

唐縣儒學教諭李璜

訓導劉水

進士曹世璞

李雍

知縣韓文燈

州同杜鏞

舉人喬大任

貢生靖簪桂

韓璟

監生彭則古

方克生

張文奎

生員曲耀漢

方克長

謝廷琳

郭際隆

高以長

曲汪

侯習祉

唐縣舊志序

順治十六年

李興運

前令

昔人有言御史臺一時公論國史院萬世公論運
何人哉敢執簡而附作者之林謬謂一日觀風遂
有禪於國史公論之採乎但以

撫軍賈公移檄徵志用垂不朽誼不敢辭因思志以
志勸也且以志懲人民政事之所關風化人心之
所繫一時萬世之所宗也運何人哉會今

上御極之己亥承乏任唐甫受事屬役而問之日唐邑
之方輿幾何僉曰有志在建置幾何僉曰有志在

祀典賦役幾何僉曰有志在官於唐生於唐者幾何僉曰有志在芳可旌人可傳古蹟可紀昨異可錄藝文可觀者幾何僉又曰有志在竊謂前任之屬稿已報 撫軍之成命無或敢增加一字者及展卷披讀或書或未書或詳或未詳私心卽疑其不備焉未幾而 大中丞賈公果以踈忽之故論令更修欣然自幸爲躬逢盛事矣敢靳微勞以謝不敏乃設纂席於敷文書院同兩學博敦請紳衿博洽淹貫者酌前刊而共爲裁定之採遺編搜

碣訪之深山故老前之巖谷幽人又復爲攷證一統志廣輿記諸書尙其信補其闕刪其腐立綱十二列日五十有七按部以斬逐類以記是可以志唐矣運不敢知曰是卽可以志唐也唐固周室故封也文獻之邦代有傳人代有傳書代有傳事兵燹以後典籍淪亡綜核無據固陋之譏知所不免且其履隘其挹取也不閱其籍汶汶其闕見也淆亂而弗精其稱物微其取類瑣尾而不整其出政也鄙其抽思也哽咽而弗工運不敢知曰是卽可

以志唐也但拮据卒瘁寧期確而備勿敢浮而夸
惴惴焉惟恐質則俚文則誕之是懼也則固運之
所以志唐也 二於河山如故往覽而今待康臺榭
如故往圯而今待興田賦如故往蕪而今待墾仕
宦鄉縉如故往淹而今待奮忠孝節義名碩宿彥
往沒而今待表往址故記石室竹簡往沉滯而今
待文明

聖天子自有酌古準今革故維新之治 賢執事自有

體國經野挽衰反盛之策運不敢冒以唐民艱難

附陳望峽徒博賈生太息之名效耶律楚材之哭

也爰手識彙聚請以質之

大人君子之前

增補唐志序

康熙六年

田

介 前令

先皇帝之己亥歲唐志成蓋曲子天樞手編也越今

上之丁未秋余以艱去續興復唐治數行於其後天樞

見之謂前志多闕畧請因續刻而補之為之檄通

衢求遺編得高子星家藏舊志上半部數與天樞

較之諸如鹽政積穀數大事志中所未載者如名

宦鄉賢十餘輩志中所失傳者又如名
歌古文志中所未附者一一增入之日夜繙閱
錄而旋剗剔之勒限程督至出行之前數日而始
成嗟乎謂是足以志唐乎曰未也已亥之前唐無
志也有天樞而志爲創始已亥之後志未改也得
高子藏書而志稍潤色雖斷簡殘編猶是廣諮博
採之助也今丁未之役唐志猶闕如也考前志之
成始於萬曆閱數十年間宦於唐者必携藏於家
賢子孫能蒞斯土者必挾與俱來庶幾唐志歷三
鐫而始備也余拭目望之矣之

增補唐志徵遺檄

田介

志書於戶口錢穀蕃育孳息無不載而山川之名
勝人物之升華與夫功業文章之彪炳積德累仁
之爲行凡可以率先傳後砥世礪俗者尤亟宜表
彰之藏之邑不類家乘采之風足備信史蓋至重
也自直道衰蒼黃反覆矣好惡惟心是非任口或
詳叙一家言或据據無稽系竄佞爲貞毀妍爲媿
畏勢要而索賄賂者在館閣且然何況縣志嗟乎

天下名山大川鬱爲靈秀其杰者固發之爲國楨
而異者亦鍾之爲隱逸雖其建明不埒於通顯而
行修於鄉爲興王所式閭爲三代所憲乞者亦當
輯紀以隆羽儀奈何掇拾不備致淹沒失傳傷孝
子慈孫之心者不獨一邑然也唐志成於兵燹後
絕一切穢蹟第其時舊籍灰燼且督於嚴令倉猝
間不無佚闕茲將翻繹遺文廣行咨訪其有收藏
舊志者卽借抄錄雖斷簡殘編不妨奏輯也至於
先世明興等圖必之不得直達者許錄其實行隨
署牒以呈卽一時大賢箕裘絕續無人傳述者許
親戚朋友代錄以告更有碩德偉人名在鄉曲久
而無聞者許閭里故老得之傳聞以進余將與從
前與志諸君再攻訂焉敢云發潛德之幽光亦期
無媿於風教耳

增補唐志跋

康熙六年

曲耀辰 貢生

唐志於今三刻矣戊戌冬奉檄纂修前令郭 屬
藁於宋生必大已刻峻 撫軍賈公不卽日可諭
令毀板更修再擬再上 當事者猶日未也仍論

更延碩英重行哀集適葭州李令茲土會逢其事馳役約辰與輯辰謝不敏已而在駕做里誼難辭因思志以志古亦志今也賈公之言曰網羅舊章博求裨乘志之取材盡是矣然唐志一字不存先代之沿革無從考財賦之增減戶口之虛盈人物之華瘁風俗之淳漓忠孝節義之後先曠誰知誰證也卽典型云亡老成猶在而深山野叟巖谷幽人所見異詞所聞異詞所傳聞異詞孰得孰失何去何從而欲以一家言爲一邑書寧有當哉宜需歲月以俟博物君子而中州通纂已鐫又重之以吏促守候之嚴不容待亡何而東枝西梧強衍以應李令之命令亦以是應撫軍殷殷之徵其實難言也幸曰可發縣行刻而刻尤難言也但不刻則盡歸亡有毋寧刻而豈知刻必詳不詳不如其已也幸京山田公以丙戌高第尹於唐甫受事卽有翻刻之議亦此邑文獻千秋之一遇哉而初以王師供億疲於奔命繼以縣署之經營幾兩秋冬不獲如其議繼又以築城及構城樓拮据不

邇而今日以制去不將置此於終歸簡陋乎田公
曰無憂也爾唐人士能爲我訪一遺編叅之是足
以志矣不意於里巷宴人筒中得明令王瀨水學
博周湖口寫稿數葉文不盡備而代有傳人代有
傳事因毅然曰是可以補今志之不逮矣猶慮舊
刻不盡記檄示通衢期於共發幽光公之嘉善何
無已哉昔張平子賦南都伎山於邑之天封盛稱
此邦人士而形歌咏其亦先得田公之意與但
不知衡當日書宅亦藏有唐人幾行小傳否假使
有藏傳尚存則先賢之表彰無慮有及有不及矣
然我生之世而有田公亦後之先賢也服其教相
與忘其事不幾令後人憾今人之缺畧不備與爰
輯其條議詩記數十章以志不朽且志不忘而公
則曰唐人不忘我於今日余則何心忍忘其先乎
其先如朱序諸君鄉評奕奕者補之如鹽政諸攷
有關典要者益之如寺觀諸碣無裨世教者刪之
非綴襲故事也將以爲勸也勸善之任固田公責
也辰何預焉乃以屬之小子蓋前志手書自辰編

次之役今弗敢辭也其事之入志者則田公重修之若疑信而採訪不當皆辰之罪也然猶幸罪之止於此也嗚呼後之分余罪而更續者誰也



圖

之

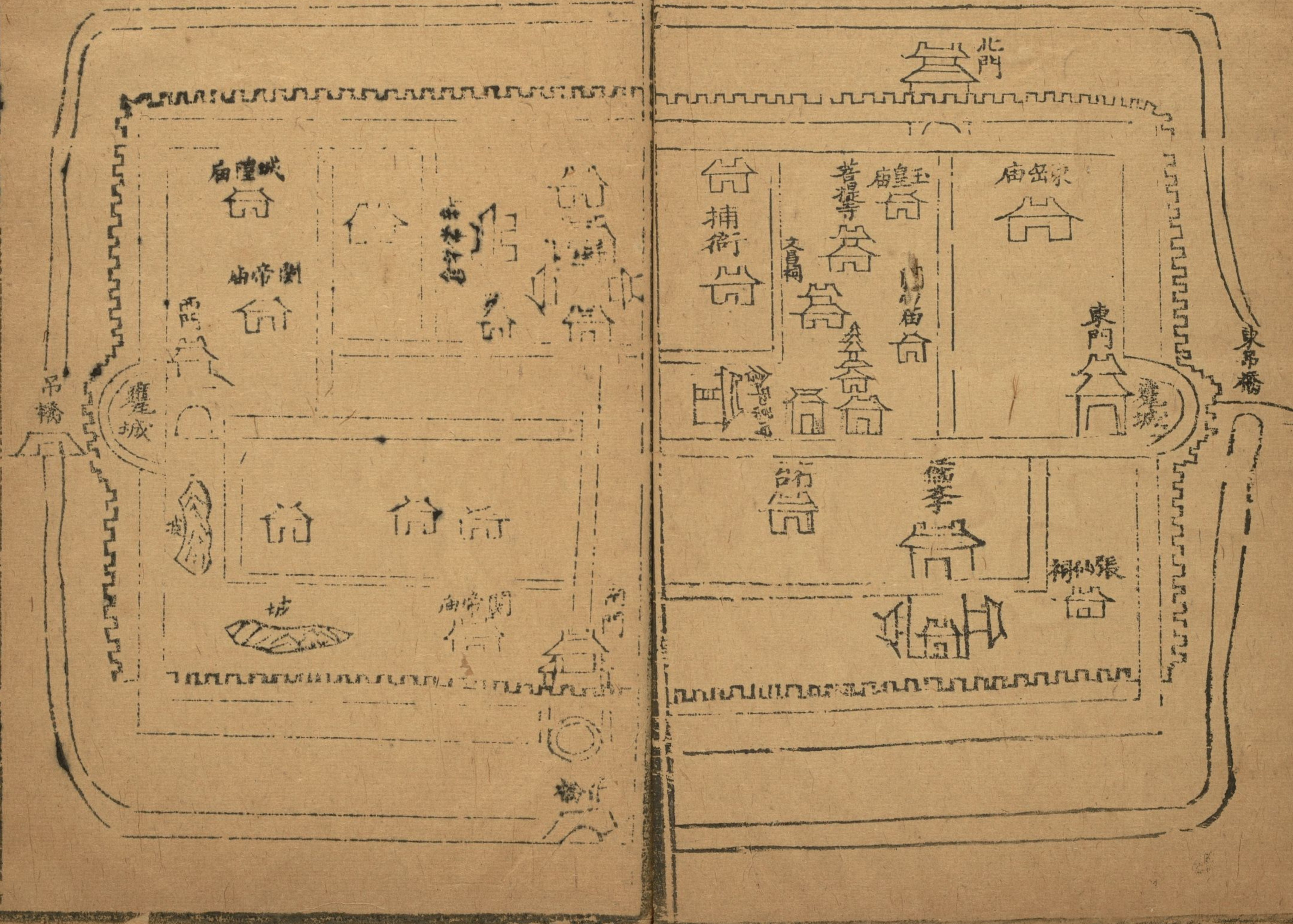
池

城

縣

嘉

嘉州府志



縣

治

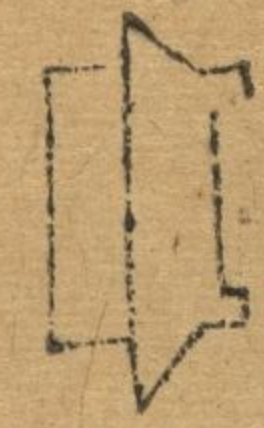
之

圖

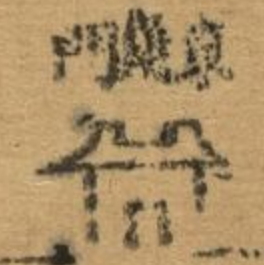
學

縣

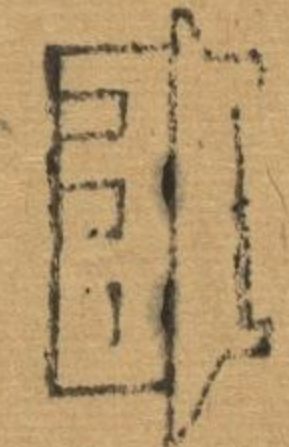
堂



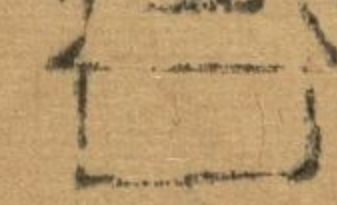
街



房



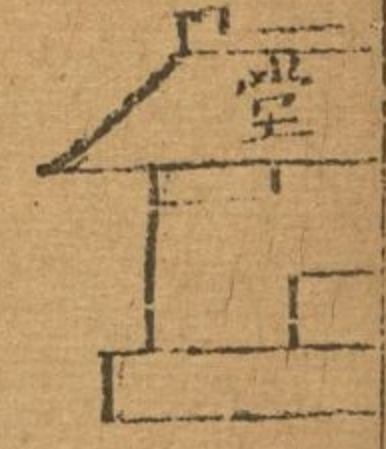
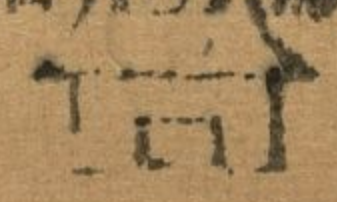
堂



堂



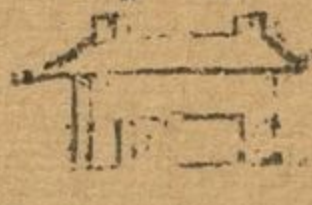
物



亭



亭



亭

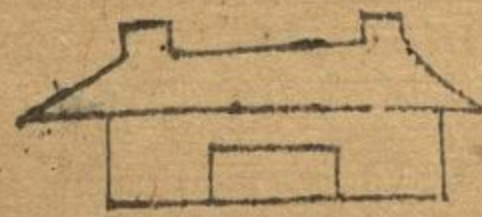
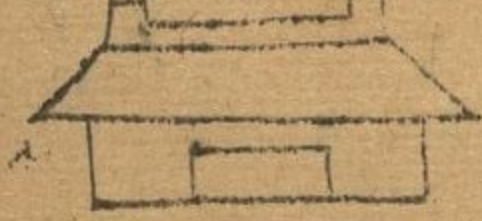


四

家塾



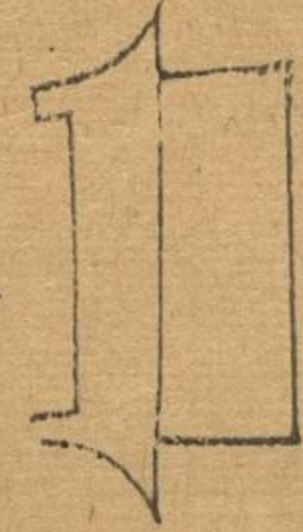
名宦祠



禮門



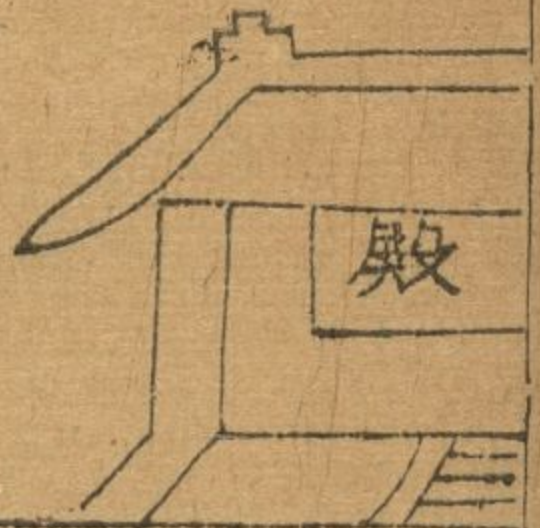
約禮齋



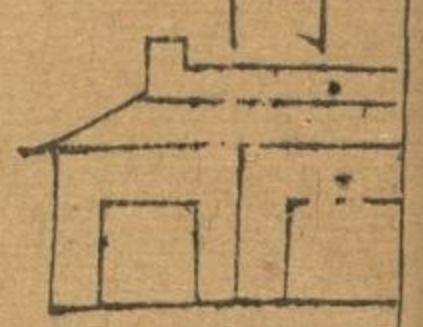
堂



殿



門



池

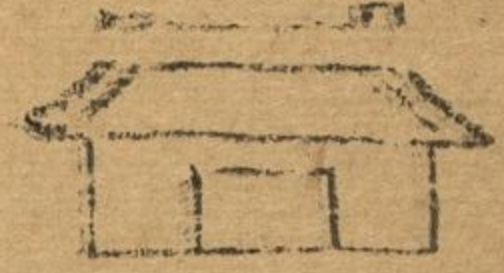
門



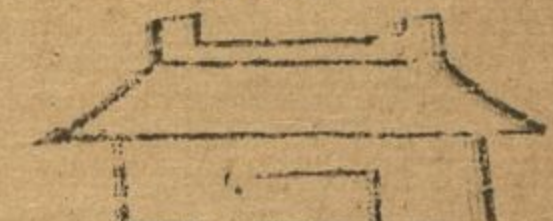
元檜



敬一亭



教諭宅



訓導宅



禮門



宋栢



唐縣志卷之一

封域志

星野 古蹟

沿革 風俗

形勝 節序

疆界 土產

山川 災祥

山陰平部禹纂修

峇佛大學漢和圖書館珍藏印

三代而下封建之典邈矣秦并天下置郡縣而疆域遂分在天成象在地成形不以一隅遺也故仰

觀俯察星野其首務焉雖其間代有沿革惟王制之而形勝所在壤界攸殊與夫山川之流峙往蹟之遺徽風俗節序之異土物災祥之辨罔非守土者所必漸撫茲輿圖能不兢兢哉志封域

星野

舊唐書以南陽為角亢壽星之次祖漢書韓陳鄭
河角亢氐分韓分晉得南陽在辰鄭分

文獻通考南陽入翼六度在巳楚分

通志南陽豫州之域天文張分野

新唐書天文志柳七星張鶉火也初柳七度餘四

百六十四杪中七星七度終張十四度北自宛葉

南暨漢東漢南陽地即唐申鄧故墟在午周分合

南都賦割周楚之豐壤唐去南陽僅百里其為張

之分野無新考

周官保暉以辨九州之地封域皆有星

度此大官書所由作也鄭康成辨土分星之說

詳矣及按地形以驗辰次吳越南而星紀北齊

東而元枵北衛東而媿訾北魯東而降婁西魏

國冀州而晉則不屬冀而屬益魯國兗州而分

則不屬兗而屬徐星野固難言矣

沿革

唐

屬豫

虞 屬豫

夏 屬豫

商 屬豫

周 屬豫

春秋 屬楚

戰國 屬韓

秦 屬南陽郡

漢 置泌陽縣屬南陽郡 後漢回之

晉 屬南陽郡

後魏 置東荆州

西魏 改淮州

隋 開皇三年改顯州大業三年陞淮安郡

唐 武德元年復為顯州尋廢州以縣屬泌州

貞觀初又改泌州為唐州治泌陽縣天寶

初改淮安郡屬山南道領縣七乾元初復

為唐州

梁 改泌州徙治泌陽

後唐 復為唐州

晉

改沁州

漢

復改唐州

宋

仍為唐州屬京西南路

元

至正間廢湖陽平氏桐栢三縣併入唐州屬南陽府

明

洪武初為唐州三年改為縣十二年析東北境置泌陽縣成化十二年又析東南境置桐栢縣並屬南陽府

國朝曰之

唐虞三代之間唐之由來難言之矣春秋以後歷代沿革改復統緒與廢殊也觀如此而古今之分屬境壤之廣狹在目矣滄桑陵谷世變不從可識與

形勝

羣山屏遠沁水環流遠接蔡嶺北來鞠隱雲中列坐後唐水襟東南洩裕葉而楫襄樊為南陽輔弼之地

李綱曰南陽光武之所興有高山峻嶺可以控

扼有寬城平野可以屯兵西隣關陝可以名將
士東達江淮可以運穀粟南通荆湖巴蜀可以
取貨財北距王都可以遣救援南陽之形唐實
司其勝焉昔李愬合隨鄧而擒元濟劉祥築青
臺以圖襄陽周用武之國也雖然有象之形勝
固宜壯其藩籬無象之形勝尤貴堅其翼戴也
牧此土者可不念諸

疆界

東至泌陽縣界七十里

西至南陽縣界五十里

南至湖廣棗陽縣界八十里

北至裕州界八十里

東南至桐柏縣界四十里

西南至新野縣界六十五里

距省城六百四十里至

京師二千三百里

唐分疆在禹貢豫州之域本堯後封於下墟其
季世曰唐叔虞成王時以罪徙許鄆之間杜預

曰在義陽義陽亦南陽也楚昭滅唐而有之其地入楚非武王子封於晉者蓋周叔虞不俸於唐叔虞也周叔虞封地於州屬冀於星屬參子產之所謂實沈於大夏也唐叔虞遷地則今縣是縣以唐名確可據爲堯後也乃一統志曰李唐曰縣境內有唐子山改泌州爲唐州又何也不知唐子山亦曰叔虞而得名志夫下者楚山而不及叔虞省文也志山卽志叔虞也

山川

唐子山

縣南一百里高鳳隱居處一名西唐山一統志載唐時曰此山置唐州

午峯山

縣南五十里以當縣之午故名五峯並峙爲儒學魁星樓外朝文筆

天封山

唐治前南都賦曰天封大胡列仙之陬卽此人胡山今在泌陽境

桐栢山

上有玉女臥龍翠微蓮花諸峯淮水出其下祖
逖嘗避難於此舊隸唐州今在桐栢境

紫玉山

縣南一百里山之絕頂有龍潭二世傳唐道通
禪師降黑白二龍於此遇旱禱雨輒應

髮山

縣南五十里一名白玉山頂有石泉一泓宋靈
濟祖師祝髮於此故名

馬山

縣南九十里故廖馬去湖馬二里為唐境

山右臂

花山

縣南六十里山上彩石輝耀望之如花然因指
為花山坡晉天福六年安從進反攻唐州抵花
山遇張從恩不意從恩至會戰從進大敗獲其
子弘義從進策數騎奔還襄州李袞過其地感
而賦之曰天福六年索葛子青絲白馬烟塵起

花山山畔豎逆旗顧盼中原探囊裏桓桓大將
 張從恩貝冑雕戈朱節羽旄忽從天下風雨蕭
 蕭萬竈寂無釜吁嗟喪亂如崩土父既罹兮子
 為腐遊魂半夜竄襄州回首當時誰為主事去
 人亡六百秋缺折破斧沉高丘山前流水湯湯
 去落日千峯生暝愁

富春山

縣西北七十里首入唐河特起高阜西南一帶
 綿亘百里內有紫金崖洞日常出雲霧世傳仙

人張三峯往來於此

雙鳳山

縣西北二里兩峯並峙其狀如鳳

馬武山

縣東南九十里層巒疊嶂勢接平林中地坦廣
 可作營壘世傳馬武於此屯兵上有劍臺峽中
 一劍上露尺許下紐石內今山巔建馬武廟

鳳凰山

縣西八里明洪武初主人時聞仙樂音後景節

觀象臺望其地有王氣遂掘斷其脉

中陽山

縣東七十里一名茲丘山又名土介山隋開皇

山置茲丘縣

獅子山

距紫玉山三里下有獅子崖崖之麓黃石大石

布地皆八楞名繡毯石如經人土磨琢然

大玉山

縣南六十里巉巖削立高拱獨上為邑治之中心

峯

石羊山

縣東南七十里山麓白石森羅望之狀若羊之

仰者伏者臥者走者飲且食者亦奇觀也

尖山

縣東南七十里山頂如劍鋒然

香爐山

縣東南七十里形肖古鼎

牡丹山

縣東南一百二十里相傳昔產牡丹因名

石柱山

縣東南八十里山上兩石屹立如柱柱有鐵環
世傳大禹導淮繫舟於此

枚馬山

山中間遇礮石擊而碎之有一子者有二三子
者紫白相間如枚馬然相傳昔有仙人賭枚所
遺因以名山

孤山

縣東南五十里峻峯獨峙爲唐諸山之右

長洋岡

縣東北七十里蜿蜒綿亘

廟兒岡

縣西三里許上有關帝廟西障十五里爲邑

治右屏

望城岡

縣東二里登此瞻望城郭廬舍瞭然在目

馬營岡

縣西南六里世傳昔人牧馬於此

沙岡

縣西十里多沙故名

棗林岡

縣北十五里其土宜棗

唐河

源自裕州東門外流入唐境至鄧家埠口始通舟楫抵縣西關遇水無溢涸可加馬舟直達襄陽

泌水

縣北泌之洋洋可以樂饑卽此源出銅山流經縣北轉西下流會清水三家八壘牡丹毘江桐浚等河與清水合流而注于漢江

泚水

源出大胡山一名馬仁山漢因此水置泌陽

土橋河

縣南三十五里南接清水並入唐河

綿羊橋河

縣西南五十里南入新野之澗河並入唐河

老陽河

縣西南七十里古湖陽城右西流注於唐河

白馬河

縣西南七十里

秋河

縣東南七十里自湖廣界北流入板倉西注

入三家河

老龍峽

縣東南九十里由隨州桐栢兩界山西北流入

秋河

三家河

縣南十五里入唐河源出桐栢杓舖山

江河

縣東十里源出泌陽馬仁陂流經縣東南入三

家河

昆河

縣東北三十里其源亦出泌陽馬仁陂由縣北

入泌河

清水河

縣南三十五里源出石桂山流經縣西甯入唐河

趙河

縣北五十里源出裕州鄘山流經縣北二十里
滙爲深潭旋入泌河

桐河

縣西北五十里其源由橋子頭有泉溢而南流
至縣西北二里入唐河

澗河

縣西五十里源出南陽田人陂經縣西南七十
里入唐河

蔡陽溝

縣西北百步許有泉一泓入唐河

唐之爲邑介泌陽桐栢間卽其地無高山大川
之限乃桐栢雄峙乎東漢江襟帶其南而流峙
境內者蓋足標一邑之勝也已故備載之

古蹟

泚陽城

縣東漢屬南陽郡元隸唐州今故址淹沒

平氏城

縣東南七十里古平市縣卽此去導淮處不遠漢屬南陽郡隋屬淮安郡宋屬泌陽明初改爲平氏保屬唐轄成化間分屬桐柏縣

湖陽城

縣南八十里古廖國地漢爲縣光武封姊爲湖陽公主卽此晉屬棘陽西魏置湖陽縣屬唐州

元廢今爲湖陽店

茲丘城

縣東七十里本後魏江夏縣隋置茲丘縣屬顯州唐屬唐州五代川屬泌陽後廢今故跡尙存

青臺城

縣北七十里元平章劉祥築此以圖襄陽

謝城

縣南湖陽城北周申伯自申遷此

棘陽城

湖陽城西北俗名三里長營訛呼濟陽城

東古城

縣東二十里遺跡尙存始末不可攷

南古城

縣南四十里今有故址亦不可攷

漢王臺

縣西五里光武駐軍於此以疾水魚不得臺下
小河俄有鯉躍取食之遂虛今其地無以
蠱諸蟲亦古蹟之一異也

子陵臺

漢嚴子陵隱此下俯桐江上覆草亭賣卜其中
一日懸脚云日不過午會一龍虎至期光武偕
馮異果造其廬遂駐兵漢王臺收杜茂而有湖
陽

三義臺

縣西四十里名桃園寨漢積穀舊所俗云徐庶
薦孔明處

金鷄臺

縣東十里世傳昔有仙人憇息因取金馬碧鷄之義故名

岳家臺

縣北五里漢時岳姓故里富而好義光武嘗過其門後遂築臺以表異焉

黃臺

縣南四十里平疇中孤岡屹峙上建慈雲寺亦名黃臺寺本坦公道場也

秋香亭

縣署右元至正間同知秋泉公吟燕之所明季寇燬康熙三年知縣田介復構有碑記

清德堂

縣署左唐天寶初李適之罷相刺唐州有潔操唐人德之蕭誠爲作清德頌宋紹聖元年汝南頓起守淮安郡慕適之品業堂以庇其頌後堂毀頌亦泯康熙三年知縣田介更葺之仍其顏曰清德有碑記

樊重石室

縣南湖陽城內漢樊重母素畏雷重築石室以避之後重女妻南頓令爲光武母重裔樊宏樊儵皆封列侯議者謂爲孝行所貽云

寒泉書室

距城西數十武寒泉側漢樊侯讀書處

登龍閣

縣西郭外迤南南北孔道下通車輿明萬曆二十九年知縣黃茂建今存

仙音樓

縣治東武安王廟前明萬曆三十年知縣黃茂葺文昌祠闢土獲玉石一鐫仙音樓三字端楷偉麗石下覆一孟內書狀元及第又磁鐘三銅海馬四占者謂爲人龍天馬之兆因建敷文書院於其右

龜井

縣西一里許雙鳳山下傍有寒泉遇旱禱雨輒應井產絲毛龜元至元四年三部令與順馳驛取龜以進付少監所收收給榜禁約碑石尙存

自是井水乾涸不復產龜

糊錫泉

縣南五十里髮山之麓世傳臨濟祖師遊此糊錫泉湧迄今不涸可溉田數十頃

米泔泉

縣東南七十里平市店光武避兵至此渴甚向村媪索水媪以米泔進光武飲餘傾地成渠至今小河水濁一名米泔河

飲馬泉

縣西白狄店光武飲馬於此

杜家泉

城西唐河東岸水味馨冽人以比之惠泉

尹氏碑

縣南三家河昔啟土得碑視之其文曰夫人尹氏贈金紫光祿大夫之夫人也宋紹聖間墓碑

泗洲塔

縣治東舊縣寺後宋紹聖二年建明萬曆七年龍毀其頂知縣劉懋中葺之三十一年又為龍

毀其二級知縣黃茂暉修如故登高眺遠為邑中勝觀

玲瓏洞

縣南石柱山巔曲折而下數十百層每一層有大石覆之可坐百人上接容光下澄流氷盤旋紆迴不知所止

水簾洞

縣南鬼谷子修道處今分屬桐栢

大平岡

縣南髮山石中七層可容千餘人皆此輒無警因稱之

穆家龕洞

縣東鑿石為室人入其中微語輒應又呼為穆洞

諸葛庄

縣西四十餘里洞寨舖西昔翠地得石偶其像葛庄三字相傳武侯常置庄出於此去南陽盧僅六十里

寶夫人庄

光武妃有異術能撒豆成兵善刻鵠陣俗又
為老寶冲

候日表

開元十年詔唐州界准勝州側立表側候日

影長短

景陽鐘

相傳由唐河浮至重一千五百筋鑄淳熙年造

今存南城樓上

見俗大相類

唐民素無積貯一遇水旱無貧富室皆懸罄
以土著無幾作息多藉力於異鄉之民平時虛
舍牛種錢鏹之具悉仰給於王家至收穫時分
償好粒畝不過升斗計八口之需饗殮國賦而
外爲羨幾何其不能蓄積者勢使然也秦之秦
晉流氓聚居貿易乘鄉民緩急稱貸而壘斷取
盈貧者日益貧矣且性剛好鬪習以成風健訟
輕生恬不知怪俗尚浸薄有江河日下之勢司

民社者於此崇本務典禮讓德念保生以維風俗挽同化導之術誠不容緩矣

節序

元旦拜天地神祇祀祖先無不備齊宗族鄉鄰集鄉里謂之賀歲是日飲食俱饌於歲除山川競燃爆竹客至俱留款飲

上元懸過街花燈慶節明萬曆間唐河舟頭百寶編轉人烟鱗集值是夕必盛置烟火架亭掛簪花繫今或間做遺風而較寒不遜去昔遠矣清明嘗

拜墓展祭前數日以行之是日門插楊柳亦與之

五月五日各餽角黍香扇戴艾葉榴花泛菖蒲雄黃酒以驅毒疫門置艾旂虎符

七月七日家治酒看牛郎織女星婦女每仰望穿針效乞巧

七月十五日士庶家皆祀先梵刹僧舍設無遮會施解食以薦亡魂

八月十五日陳設瓜果品餚於月下邀親友翫賞

之

九月九日類以糕菊相餽遺或邀友登高飲酒賦

詩

十月一日亦展墓祭焚紙錢冥衣於墓前謂之送

寒衣

臘月八日合薑椒米豆雜蔬爲臘粥以應歲時二

十三日暮時家祀竈神

除夕掃除舍宇易神荼尉壘桃符春聯親戚鄉里

携酒共酌家人皆聚飲謂之團年

民家終歲勤動遇歲時伏臘慶賞宴衍斯亦情之所不能已也然節性坊淫俾循禮度司教者必慮及之其有沉湎酣歌踰規躍冶是收常也
蠶戢董戒之方先之當自上始

土產

穀類

大麥

小麥

蕎麥

黃豆

黑豆

棗豆

青豆

白豆

赤豆

豌豆

豇豆

白黍

黃黍 稷 粟 芝蔴

稻 粟

菜類

桃 杏 李 榴

棗 核桃 栗 梨

軟棗 葡萄 石榴 櫻桃

林檎 木瓜 菱角 茭實

西瓜 瓜子

蔬類

葱 韭 蒜 茄

瓠 白菜 菠菜 黃瓜

南瓜 北瓜 冬瓜 絲瓜

扁豆 芡菱 水芹 辣菜

香椿 葫蘆 萵苣 菜瓜

白蘿蔔 紅蘿蔔 莧菜 馬齒莧

椿芽 葛花 蓮藕 百合

丁香茄 白花 花椒 小茴

山藥 羊肚 蔓青 茱菜

苦蕒菜 芥菜

木類

栢 椿 楸 槐

榆 柳 桑 柘

桐 楊 松 楮

棟 棠

鳥類

鷹 鵠 燕 鳧

雉 鷲 鳴 鷄

雀 鴿 鳩 鶉

鷺 烏

獸類

牛 驢 羊 犬

馬 豕 狼 貓

鹿 兔 野猪

水族類

鯉 鱒 魴 鱸

鱉 螺 蚌 蟹

蛙

鰍

花艸類

梅花

桂花

芍藥

海棠

木香

菊花

木槿

茶蘼

蓮花

紫微

珍珠花

凌霄花

紫荊

碧桃

水仙

玉簪

迎春

素馨

地璫

秋海棠

芙蓉

萱草

蜀李

金盞

向日葵

草桂

海石榴

四季槐

月月紅

鳳仙花

藥類

桔梗

細辛

杜仲

乾葛

馬蹄香

蒼朮

元參

升麻

遠志

益母草

白布

白芨

柴胡

獨活

草烏

赤芍

山查

牽牛

苦參

紅花

荆芥

半夏

薄荷

紫蘓

地骨皮

車前子

稀芋草

香附子

何首烏 天花粉 青木香 麥門冬

商陸根 蒼耳母 蒺藜 甘菊

貨物類

絲 絹 布 棉花

麻 蜜 黃蠟

前志括言曰唐地形紆繡耒耜之所刺亦易生
畝歲輸六七錢不以公賦困其司勝者以此然
輒四出而舟鱗集粟行三百里外家金區不能
與道塗競識者有虛廢之慮民不為慮何哉

乃物因乎土宜豐嗇同異不相埒也唐上磽瘠

雖鮮異物然天地自然之利謂非土產與古者

崇本抑末田功綦重矣苟培漑有方則瘠土可

媿膏腴紫陽朱夫子著不自棄文明乎世無不

適用之物其釋孟夫子書有曰糞多而力勤者

為上農唐人見不及此播植之餘輒思刈獲未

嘗知有糞田事平居既昧於收貯農時自無以

取資土膏日竭而欲求厥產之豐穰也難矣胼

胝之家其亦當思所變計哉

災祥

唐

開元十年夏五月唐鄧大水

宋

元豐三年冬十二月境內甘棠木連理

元

至正元年民婦生鬚

明

宣德十年夏五月縣境瑞麥皆兩岐更有四岐

六岐者

弘治十六年儒學栢枝長檜一叢青葱翁鬱人皆異之

正德六年劉六劉七趙風子寇河南是歲大旱

萬曆十八年境內產麒麟詳載郡志

萬曆二十一年歲大饑

萬曆四十七年夏秋大水城不浸者三版

天啟二年大蝗

天啟三年有男子化為女

崇禎三年地震牀席器具皆欹

崇禎五年夏六月雨冰雹大如碗小如蛋

崇禎六年縣東街大火咸見有神往來其上

又火鳥似鳧飛集自如

崇禎七年秋七月大旱土寇陳蛟等倡亂

崇禎八年夏五月大水陸地行舟民多漂溺

崇禎九年日下一日並暈

崇禎十年霜帶芒亦咸謂兵兆

崇禎十一年飛蝗蔽天累日無光

崇禎十三年秋九月初五日守禦所庫刀鏡鳴

是年冬十二月二十三日唐城被陷

崇禎十五年每日嘯聞鬼聲徹天

崇禎十七年斗米錢四貫民多嚼草根剝木皮

為食者

國朝

順治元年甲申冬十月十五日天鼓鳴

順治二年乙酉縣南長秋店宋時古槐槁朽數

十年至是復生枝

順治十年癸巳麥秀兩岐大有年

康熙五年丙午鳳集縣西南生員王士英庄有
五色大鳥群爲擁衛

康熙十七年戊午夏秋大旱歲饑民多餓莩

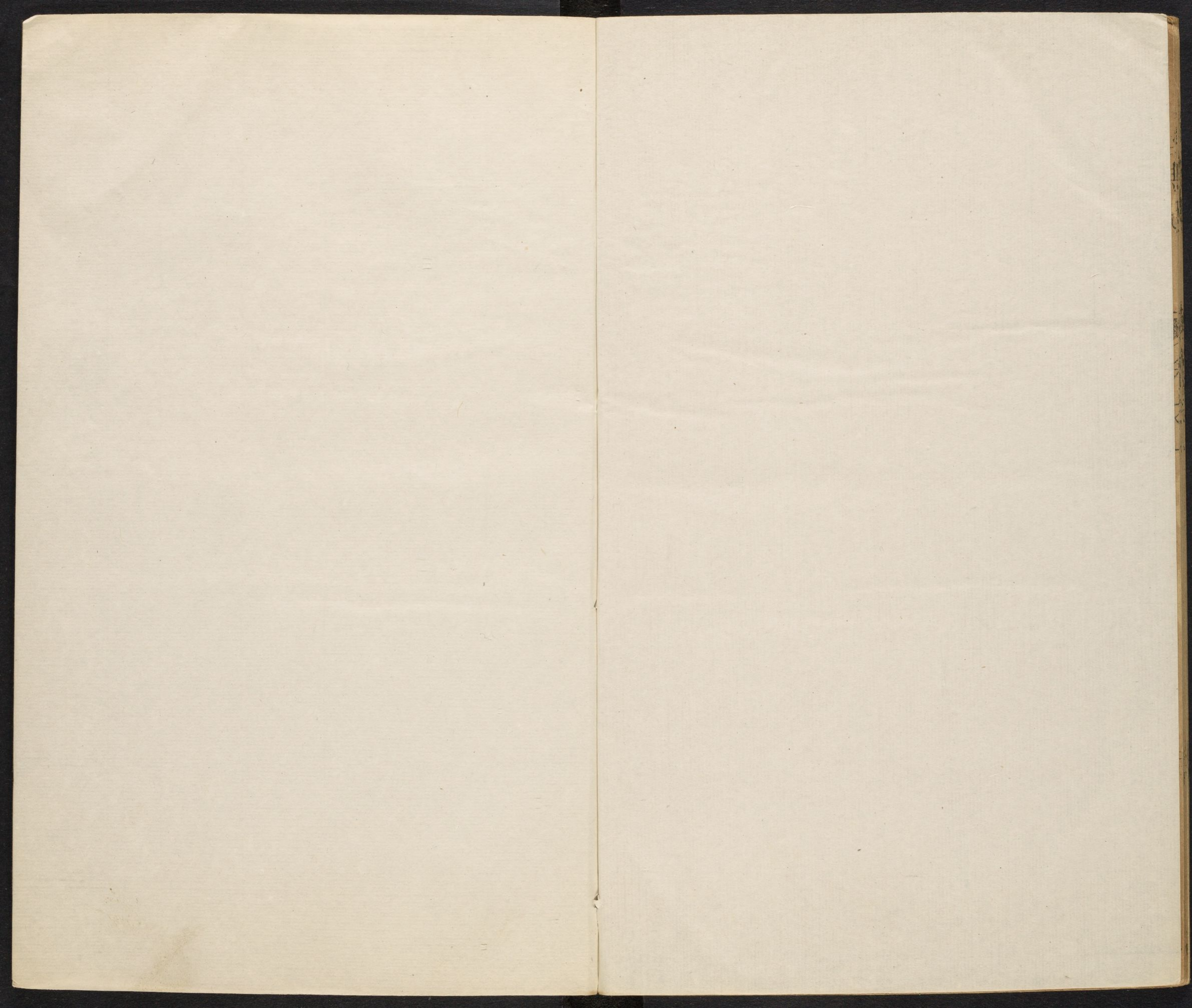
康熙二十九年庚午冬十二月雨雪連旬深數
尺一時牲畜多斃民有凍死者

春秋災祥必書明天人感應之理不可忽也志
鄴邑者亦書災祥何凡以郎官上應列宿庶司
百職未嘗無感召之誠志之以昭降鑒謹修官

也邑有令政上格天和雖災不爲厲二氣之通
捷於桴鼓善乎匡衡之言曰事作於下者象動
於上顧不信哉

唐縣志

卷之一



保粹
十
月