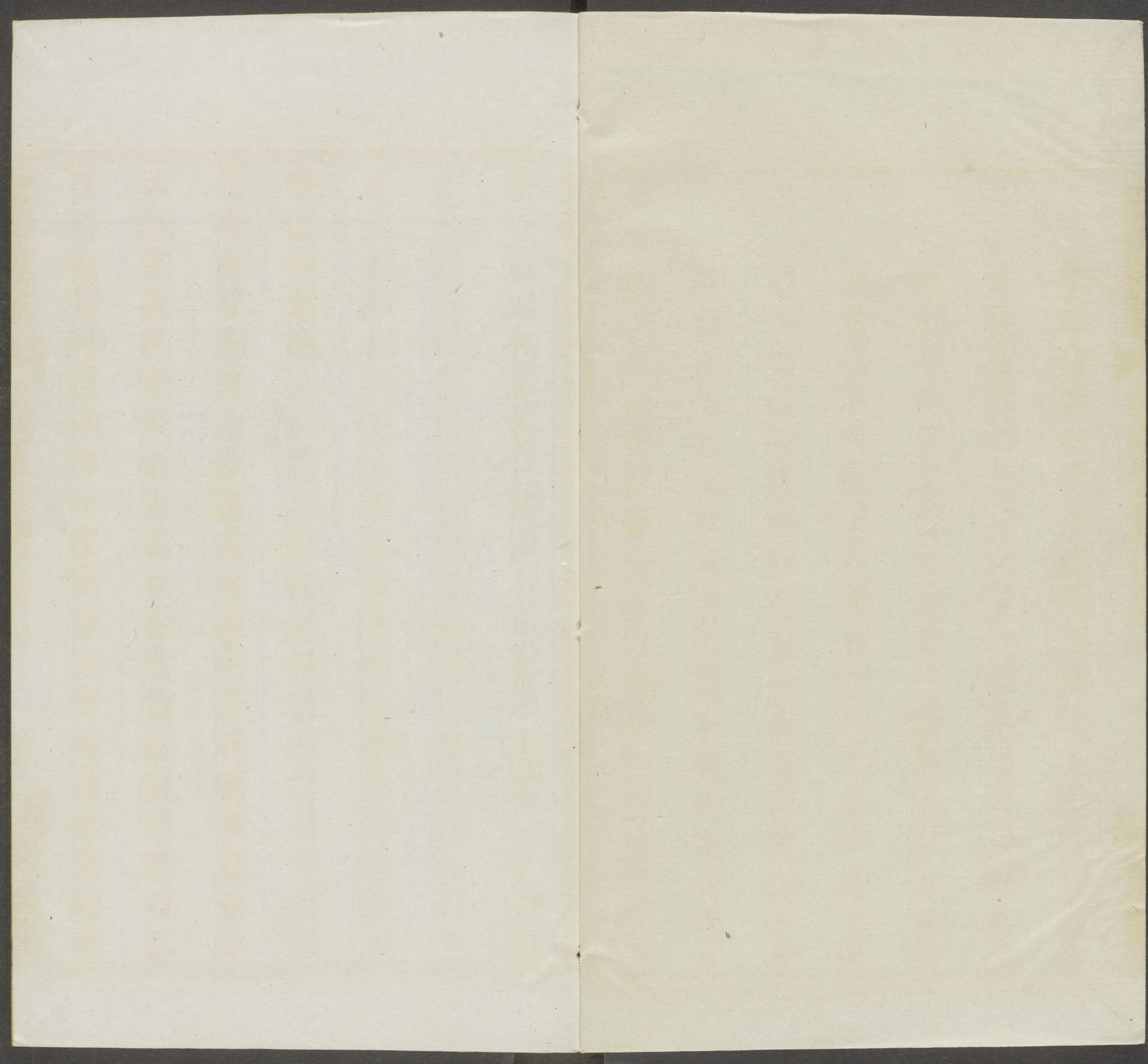


13

T 7970/0692 B

CHINESE-JAPANESE LIBRARY  
HARVARD-YENCHING INSTITUTE  
AT HARVARD UNIVERSITY

DEC 18 1961



重修政和經史證類備用本草卷第十四增行義

成都唐慎微續證類

中興秦州御藥局總管建明堂所置撰集內醫官編纂證類本會李膺孝忠奉

敕校勘

哈佛大學漢和圖書館珍藏印

木部下品總九十九種

一十八種神農本草經白字

七種名醫別錄墨字

二十一種唐本先附注云唐附

二十七種今附注云醫家嘗用有

九種新補

一種新定

二十六種陳藏器餘

凡墨蓋子已下並唐慎微續證類

**巴豆**

訶梨勒隨風子附唐附

椿木葉樗木附唐附 樗白皮續注

無食子附唐

榭音若 附唐附

蘇方木附唐

胡椒附唐

南燭枝葉附今

橡實唐附 橡樹皮續注

**蜀椒**

柳華月葉崖椒續注 葉實子附

郁李仁附根

黃藥根附今

白楊皮附唐

檉樹皮葉山檉續注

釣樟根皮樟材續注

無患子附今

**皂莢**

棟實即金鈴子也 根附皮續注

**葶藶**

**雷丸**

枕榔子附今

桐葉花梧桐皮油續注

千金藤附今

梓白皮附柴

木天蓼唐附子續注

**黃環**

**鼠李**

小天蓼附今

紫荆木附今

南藤附今

接骨木附唐

樺木皮附今

藥荆唐附子續注

**藥實根**

**蔓椒**

突厥白附今

益智子附今

椰子皮漿附今附

小檉附唐

紫真檀

鹽麩子樹白皮根白皮今附葉上穗子續注

楓柳皮附唐

榼藤子附今

扶柁木附新

釣藤

感藤補新

賣子木附唐

**溲**音搜 音踈

枳音止 音矩 附唐

英莖附唐

烏白木唐附子續注

杉材杉菌附

赤瓜側絞切 附唐

榼實

木鼈子附今

**鱉華**

赤檉木今附即三春柳是也

婆羅得附今

甘露藤新補

大空唐附

椿英新定

水楊葉唐附

楊樞木唐附

欖子新補

楠材

柘木新補

柞木皮新補

黃樞新補

椶櫚皮附新補

木槿新補

芫花本在草部今移

二十六種陳藏器餘

枳櫚木

楸木皮

沒離梨

柯樹皮

敗扇

松根

搆木灰

榔桐皮

竹肉

桃竹筴

鬻子桐子

馬蕩木

木細辛

百家筋

檮木皮

刀鞘

芙蓉

丹桂木皮

結殺

杓

車家鷄棲木

檀

石荊

木黎蘆

瓜蘆

諸木有毒

戎州巴豆



巴豆味辛温生温孰寒有大毒主復寒温瘧寒執破瘕

瘕縮聚堅積食飲痰厥大腸水脹蕩練五藏六腑開通

閉塞利水穀道去惡肉除鬼毒蠱瘕邪物殺毒魚療女

子月閉爛胎金瘡膿血不利丈夫陰殺斑蝥毒可練餌

之益血脉令人色好變化與鬼神通一名巴椒生巴郡

川谷八月採陰乾用之去心皮先花為之使惡葉草畏

云出巴郡似大豆最能瀉人新者佳用之皆去心皮乃

科又熬令黃黑別搗如膏乃和丸散爾道方亦有練餌

法服之乃言神仙人吞一枚便欲死而鼠食之三年重

三十斤物性乃有相耐如此爾唐本注云樹高丈餘葉

似櫻桃葉頭微赤十二月葉漸凋至四月落盡五月葉

漸生七月花八月結實九月成十月採其子三枚其蒂

各有殼裹出眉州嘉州者良陳藏器本草云巴豆

主癥瘕瘰癧氣痞痞滿腹內積聚冷氣血塊宿食不消痰飲

吐水取青黑大者每日空腹服一枚去殼勿令白膜破

乃作兩片并四邊不得有損缺吞之以飲飯令下少間

腹內熱如火痢出惡物魚痢不虛若久服亦不崩白膜

破者去之生南方樹大如圍極高不啻一丈也五言

詩經巴豆使中其毒用黃連汁大豆升解

之已心蘆笋搗豉冷水得火良殺斑蝥蛇蝎毒能主破心

腹積聚結氣治十種水種痿痺大臍能落胎日華子云

通宣一切病泄壅滯除風補勞健脾胃開胃消痰破血排

膿消腫毒殺腹臟蟲治惡瘡息肉及疥癩丁腫凡

合在散妙不如去心膜黃五度換水各煮一沸

圖經曰巴豆出巴郡川谷今加眉戎州皆有之木高一

二月葉漸凋二月復漸生至四月舊葉落盡新葉齊生

即花發成穗微有黃色五六月結實作房生青至八月

熟而黃類白豆蕊漸七日落即收之一房有二瓣一瓣

實一粒一粒一房其實三粒也戎州出者殼上有縱文惡

起如線一道至兩三道彼土人呼為

金線巴豆彙為上等他處亦稀有

雷公云凡使巴豆之與豆及剛子須在子細認勿誤用

若剛子顆小似棗核兩頭尖巴豆即顆有三稜色黑

修事巴豆敲碎以麻油并酒等可煮巴豆子研膏後用

每修事一兩以酒麻

油各七合盡為度

聖惠方治中風口喎巴豆七枚去皮爛研向左手心

更即便正洗去藥

并頃抽掣中指

心喎右手心仍以煖水一盞安向手心須

聖惠方治中風口喎巴豆七枚去皮爛研向左手心

更即便正洗去藥

并頃抽掣中指

心喎右手心仍以煖水一盞安向手心須

聖惠方治中風口喎巴豆七枚去皮爛研向左手心

更即便正洗去藥

并頃抽掣中指

心喎右手心仍以煖水一盞安向手心須

**又方** 治牙疼用巴豆一枚煨至黃熟去殼用蒜一瓣切用綿裹隨患處左右塞耳中

**外臺秘要** 文仲方主唯腹大動搖水聲皮膚黑名曰水

去皮尖熬令黃二味棹丸如小豆大水下丸以利為度勿飲酒

**千金方** 主大人小兒風癩癰心迷悶方巴豆二兩槌破以水七升煮取三升以帛染拭之

**又方** 治寒癖宿食久飲不消大便便秘巴豆仁三升清酒五升煮三日三夜研令大熟合酒微火煎之丸如

胡豆大每服一丸水服二丸

**又方** 治喉痺已死有餘氣者巴豆去皮針線穿魚入候中牽出

**千金翼** 治小兒身腫并手足腫兼癰癧巴豆五十枚去皮心以水二升煎取一升用綿於湯中隨手焚

**經驗方** 鄭師待御傳治氣刺巴豆一兩去皮心熬細研取熟者肝和丸空心米飲下量力加減服之牛

肝尤佳如食素人以蒸餅丸服之

**又方** 治耳卒聾巴豆一粒蠟裹針刺令通透用塞耳中

**又方** 治箭鏃入骨不可拔取巴豆微熬與蟻螻同研塗所傷處斯須痛定微痒烈之待極痒不可忍便撼

動箭鏃即拔之立出夏侯卿云初在潤州得方箭鏃出後速以生肌膏傅之說者云燕治瘡劑得方後至洪州

旅舍主人妻患背瘡呻吟輒遷用此方試之愈

**勝金** 治喉閉纏喉風巴豆兩粒紙緊角可通得入鼻用刀子切斷兩頭殼子將針穿作孔子肉鼻中又即差

**十全方** 治疥瘡巴豆十粒火炮過黃色去皮膜右順手研如麵入酥少許賦粉少許同研勻瓜破以竹

篋子點藥不得落跟裏及外腎上如熏劑看外腎以黃用塗甚妙

**初虞方** 治藥毒秘効巴豆去皮化二彈子許服差

**賈相公** 治渴牛經牛有卒疫動頭打助者以巴豆兩粒括去皮擣末生油二兩淡漿水半升灌之差

施州崖椒



蜀椒



蜀椒味辛温大熱有毒主邪氣效逆温中逐骨節皮膚  
 死肌寒濕痺痛下氣除六腑寒冷傷寒温瘡大風汗不  
 出心腹留飲宿食腸澀下痢洩精女子字乳餘疾散風  
 邪瘕結水腫黃疸鬼疰蠱毒殺蟲魚毒久服之頭不白  
 輕身增中開腠理通血脉堅齒髮調關節耐寒暑可作  
 膏藥多食令人乏氣口閉者殺人一名巴椒一名蓇唐音

毅者生武都川谷及巴郡八月採實陰乾杏仁為之使

云出蜀都北鄙人家種之皮肉厚腹裏白氣味與江  
 陽晉厚及建平間亦有而細赤辛而不香力勢不如巴  
 即巴椒有毒不可服而此為一名恐不爾又有秦椒黑  
 色在中品中凡用椒皆火微熬之令汗出謂為汗椒今  
 有勢力椒目冷別入藥用不得相雜唐本注云椒目味

苦寒無毒主小腹痛滿利小便唐本注云椒之別名即云今

善臣禹錫等謹按爾雅椒云檉者大椒之別名即云今  
 椒樹叢生實大者名為檉詩唐風云檉聊且陸機云檉  
 檉似朱萸更有針刺葉聖而滑蜀人作茶吳人作茗皆合  
 煮其葉以為香今成臯諸山間有檉謂之竹葉椒其樹  
 亦如蜀椒少毒熱不中合藥也可著飲食中又用蒸鷄  
 豚最佳香東海諸島上亦有椒樹枝葉皆相似子長不  
 圓甚香其味似檉皮島上有鹿食此椒葉其肉自照作  
 散橘香藥論云蜀椒使畏雄黃又各陸機有小毒能

治冷風頑頭風下淚腰脚不遂虛損留結破血下諸石  
 水能治嗽主腹內冷而痛除齒痛又云檉目使治十二

種水氣味苦辛有小毒生和巴豆昌蒲松脂以蠟溶為  
 筒子內耳中抽腎氣虛耳中如風水鳴或如打鐘聲之  
 聲亨暴聾一日一易若神驗日華子云漢椒破瘕結開  
 胃治天行時氣温疾產後宿血治心腹氣壯陽瘵



陰汗暖腰膝縮小便撮日主膀胱急又云撮並赤也無毒  
治黃侏伏梁氣及內外腎鈞并霍亂轉筋和艾及葱研  
以醋湯拌  
器並得

**圖經**曰蜀椒生武都川谷及巴郡今歸峽及蜀川陝洛  
有針刺葉堅而滑可煮飲食甚辛香四月採實焙乾此  
生於葉間如小豆類而圓皮紫赤色八月採實焙乾此  
椒江淮及北土皆有之莖實都相類但不及蜀中者皮  
肉厚腹裏白氣味濃烈耳服食方單服椒紅補下宜用  
蜀椒也肅宙獨行方治諸瘡中風者生蜀椒一升取少  
適合溲裹椒勿令漏氣分作兩裹於糖灰火中燒熟及  
熱出之刺頭作孔當瘡上置著使椒氣射入瘡中冷則  
易之須更瘡中出水及遍射出汗即差施州又有一種  
崖椒彼土人四季採皮入藥云味辛性熱無毒主肺氣  
上喘嗽欬軟并野區搗末酒服錢七甚効已監下又有  
蔓椒條云生雲中川谷及丘塚間採莖根煮釀酒陶隱  
居云俗呼為膠似椒薑音黨小不香耳今亦無復分別  
或云即金椒是也薑子生閩中江東其木似檮莖間有  
刺子辛轉如椒上遊薑飛尸及腹冷南人淹藏以除深  
品或以寄遠吳越春秋云述以其蜜丸檮與  
黨同報吳增封之禮然則薑之相贈尚矣

**雷公云**一名南椒凡使酒去日及開口者不用其椒  
子先須酒拌令蒸蒸從已至午放冷密蓋除

入甕器中盛勿令傷風用也

**食療**云溫粒大者主上氣咳嗽又患齒痛醋

之使熟斷開口封其瘡上冷易熱者三五度易之治  
傷損成弓風又去久患口瘡去閉口者以水洗之以麩  
拌煮作醯空心吞之三五匙飯厚之耳服差又椒溫辛  
有毒主風邪腹痛痺寒溫中去蓋扁堅齒髮明目止區  
逆滅癩生毛髮出汗下氣通神去老益血利五藏治生  
產後諸疾下乳汁久服令人氣喘從十月勿食及閉口  
者大忌子細黑者  
是秦椒白色也

**聖惠方**破因熱取涼睡有蛇入口中拋不出用刀

**外臺秘要**治瘡腫生椒末麩釜下

**千金方**有人陰冷漸入陰囊腫滿恐死日夜疼

通日丹易之取消差

肘後方 治金瘡中風 蜀椒罽罽口大小用麩作餿能糖  
數枚以差 替換之妙

又方 疥毒以閉口椒 疥毒以閉口椒

孫真人 損氣傷心令人多忘 云十月勿食椒食之

又方 治心腹俱痛以布裹椒薄 治心腹俱痛以布裹椒薄

斗門方 治腹內虛冷久服駐顏用生椒擇去不折者除 其黑子用四十粒以漿水浸經一宿盡令口合

空心新汲水下去積年冷煖截腑久服 則能駐顏黑髮明目令人思飲食妙

勝金方 治好食生系用椒末不限多少 以搗丸如梧子大茶下十九

深師方 治手足皴裂椒四合水煮之去滓清之半食 頃出令燥須臾復浸乾塗羊脂隨腦極效

姚和衆 治小兒水瀉效 治小兒水瀉效

譚氏 治小兒水瀉椒紅散及人年五十已上患瀉用椒 二兩醋二升煮火醋盡慢火焙乾為末瓷器貯之每

服二錢匕酒 或水飲下之

又方 治漆瘡瘡漢椒 治漆瘡瘡漢椒

援神契 椒薑禦瘟 補益聰明

行義曰 蜀椒須微炒使出汗又須去附紅黃殼去殼之 法先微炒乘熱入竹筒中以揆春之播取紅如

未盡更揀更春以盡為度凡用椒須如此其中子謂之 椒目治盜汗尤功將日微炒搗為極細末用半錢匕以

生猪上脰煎湯一合調臨睡服無 不效蓋椒目能行水又治水蠱

猪牙皂



皂



**皂莢味辛鹹溫**有小毒主風痺死肌邪氣風頭淚出利

**九竅殺精物**療腹脹滿消殺除欬嗽囊結婦人胞不落

明目益精可為沐藥不入湯生雍州川谷及魯鄒縣如

猪牙者良九月十月採莢陰乾相實為之使惡麥門冬

唐本云今處處有長尺二者良俗人見其皆有蟲凡而未

嘗見蟲形皆言不可近令人惡病殊不爾其蟲狀如草

菜上青蟲莢微欲黑便出所以難見爾但取青莢生者

看自知之 **唐本注**云此物有三種皆牙皂莢最下其形

曲浪溥惡全無滋潤洗垢不去其尺二寸者為鹿大長虛

而無間若長六七寸圓厚節促直者皮溥多肉味濃大

好臣時錫等謹按藥性論云皂莢使主破堅癥腹中痛

能墮胎又曰將皂莢於酒中盡取其精於火內煎之成

膏塗帛貼一切腫毒熱能止痛陳藏器云鬼皂莢作

浴湯去風瘡疥癬接葉去衣垢沐髮長頭生江南澤畔

如皂莢高一二尺日華子云皂莢通關節除頭風消痰

殺勞蟲治骨蒸開胃及中風口噤入藥去皮子以酥炙

之用

**圖經曰**皂莢出雍州川谷及魯鄒縣今所在有之以懷

形如猪牙者良陶注云長尺二者良唐注云長六寸圓

厚節促直者皮溥多肉味濃大好今醫家作疎風氣丸

煎多用長皂莢治齒及取積藥多用猪牙皂莢所用雖

殊大性味不相遠九月十月採莢陰乾用張仲景治

雜病方效逆上氣垂濁但坐不得卧皂角丸主之皂莢

杵末一物以蜜丸大如梧子以棗膏和湯服一丸日三

夜一服崔元亮海上方療腹脹滿欲瘦病者猪牙皂角

相續量長一尺微火煨去皮子搗篩蜜丸大如梧子欲

服藥先喫煮羊肉兩臠呷汁三兩口後以肉汁下藥十

丸以快利為度覺得力更服以利清水即停差移一月

成者亦可須無孔成實者以土酥一大兩微塗於火

上緩炙之不得令酥下待酥盡即搗篩蜜丸如梧子大

每日空腹飲下十五丸漸增至二十九丸重者不過兩劑

差其初生嫩葉芽以為蔬茹更益人核中白肉亦入治

肺藥又炮核取中黃心爵餌之治膈痰吞酸又米醋熬

嫩刺針作膿煎以

付瘡癬有奇妙

**雷公云**凡使須要赤膩肥弁不蚰者然用新汲水浸

一宿了用銅刀削上龕皮用酥及覆炙酥盡

見本草卷一

為度取出槌之去子搗篩皂莢一兩酥二分子收得棟  
取圓浦堅硬不蛀者用瓶盛下水於火畔煮待炮熟剝  
去硬皮一重了取向裏白嫩肉兩片去黃其黃  
消人腎氣將白兩片用銅刀細切於日中乾用  
**聖惠方** 治時氣三日頭痛煩熱用皂角燒作灰為末非  
之先用暖水淋浴後 中盞生薑汁蜜各以許和二錢服  
服藥須臾汗出愈

**外臺秘要** 治卒中屈口喝以皂角五兩去皮為末以三  
年大醋和右尚塗左左喝塗右乾更傳之差

**又方** 齧齒方搗皂角去皮  
炙為末塗齒上此之

**又方** 溺死一宿者尚活搗皂角紙  
裹內下部須臾出水即活

**千金方** 齧鼻炙皂角末如小  
豆以竹管吹入鼻中

**又方** 泥壓不悟皂莢  
末刀圭起死人

**又方** 雞產吞皂角  
子一枚立差

**肘後方** 卒腫滿身面洪用皂角剝炙令黃到三升酒  
一斗浸合器煮令沸服一升日三服類詐

**又方** 小兒身上惡瘡先以皂角水洗  
拭乾以少油麻搗爛燻即差

**經驗方** 治食氣滯遍身黃腫氣喘食不得心胃滿悶不吐  
皂角去皮及子塗好醋炙令焦為末一錢匕巴

豆七枚去油膜二件以淡醋及研好墨為丸如麻子大每服三丸  
食後陳橘皮湯下日三服隔一日增一九以利為度如常服消酒食

**梅師方** 治霍亂轉筋皂莢末次一  
小豆入鼻中得嚏便差

**又方** 治卒外腎偏痛皂莢和  
皮為末水調付之良

**孫真人** 治咳嗽皂莢燒研碎  
二錢匕鼓湯下之

**又方** 治大小便不通關格不利燒  
皂莢細研粥飲下三錢立通

**又方** 傷寒無問陰陽神驗方以皂角一挺肥者燒令  
赤為末以水五合和頰服陰陽傷寒以酒和服

**又方** 治腰脚不覆也取子一千一百箇淨洗令乾少酥  
熬令香為末蜜丸如梧桐大空心以蒺藜子酸棗

子湯下  
三十九

**又方** 治卒死以  
末吹鼻中

大見

又方 治誤食食物落鼻中及入  
眼不出吹皂角取嚏

又方 人好覺以  
木吹鼻中

斗門方 治卒頭痛以皂角末  
吹入鼻中令嚏則止

簡要濟衆 治中風口噤不開涎潮吐方用皂角一挺去  
皮塗猪脂炙令黃色為末每服一錢匕非時

溫酒服如氣實脉盛調二錢匕如才關用  
白梅搗齒口開即灌藥以吐出風涎差

博濟方 燒存性一分沙糖半兩先殺研皂子令細續入  
沙糖和勻

如膏含之

十全方 治牙疼用猪牙皂角鹽  
等分燒為末搗碎處良

靈苑方 治急喉閉送巡不救方以皂莢去皮子生半兩  
為末每服少許以筋頭点腫處更以醋調藥末

厚傳項下須臾便  
破少血出即愈

孫尚藥 治卒中風昏七告弊形體昏悶四肢不收或倒  
或不倒或口角似利微有涎出斯須不治便為

大病故傷人也此譏風涎潮於上膈痺氣不通宜用救  
急稀涎散猪牙皂角四挺須臾是肥實不蚘削去黑皮晋

磐一兩光明通莖者二味搗搗羅為細末再研為最如  
有患者可服半錢重者三字上溫水調灌下不大嘔吐

只是微上涎稀冷出或一升二升當時惺惺吹緩而調  
治不可便大便吐之恐過傷人命累經效不能盡述

感應神仙傳 崔言者戰隸左親騎軍一旦得疾雙眼昏  
有瘡如癰皆為惡疾勢不可救因為洋州駱谷子歸寨

使遇一道流自谷中出不言名姓後其方曰皂角刺一  
二斤為灰蒸久熬研為末食上濃煎大黃湯調一錢匕

服一旬鬚髮再生肌膚悅潤愈眼目倍常明得此方後  
却入山不知所之又鐵筆以煨金銀身

雖百十年不懷以槌皂莢則一文破碎

衍義曰 皂莢其子炒春去赤皮乃將骨浸軟煮熟以糖  
微炙為末一兩入生白礬末半兩膩粉半兩風涎潮塞

氣不通水調嚥一二錢但過咽則須吐涎凡用白礬者  
分兩下涎也又暑中濕熱時或

以兩合蒼木燒碎瘟疫邪濕氣

大見 卷 下口 卷 一

廣州訶梨勒



訶梨勒味苦温無毒主冷氣心腹脹滿下食生交愛州

**唐本注**

云樹似木椀音惠花白子形似枝子青黃色皮

肉相著水摩或散服之

唐本先附  
**司馬**云詞梨勒使亦可單

云詞梨勒苦酸下宿物止腸

泄赤白痢波斯舶上

求者六路黑色肉厚者良

**藥性論**云詞梨勒使亦可單

用味苦其能通利津液主破

腎氣肺氣喘急消食開胃腸風瀉血崩中帶下五隔氣

後孕未足月人漏胎及胎動

欲生脹悶氣喘并患痢人

後分急痛并產後陰痛和喘

燒重及熱煎湯熏通于後洗

**圖經**

曰似木椀花白子似施子青黃色皮肉相著七月

八月實熟時採六路者佳嶺南異物志云廣州法聖寺

佛殿前有四五十株子極小而味不澁皆是六路每歲

州貢只以此寺者寺有古井木根蘸水水味不鹹每子

熟時有佳客至則院僧煎湯以延之其法用新摘訶子

五枚甘草一寸皆碎破汲水下井水同煎色若新茶今

其樹謂之乾明舊木沈有六七株古井亦在南海風俗

尚貴此湯然煎之不必及如昔時之法也詞梨勒主痢

本經不載張仲景治氣痢以詞梨勒十枚麩果糠灰火

中煨之令麩黃熟去核細研為末和粥飲頓服又長服

方詞梨勒陳橘皮厚朴各三大兩搗篩蜜丸大如梧子

服二十九至三十九丸唐劉禹錫傳信方云子曾苦赤白下

諸藥服過久不差轉為白膿令狐將軍傳此法用阿梨

勒三枚上好者兩枚炮取皮一枚生取皮同末之以沸

漿水一兩合服之淡水亦得苦空水痢加一錢錢其草

末若微有膿血加二七若血多加三七皆效又取其核

入白蜜研注日中治風赤齒痛神良其子未熟時風飄

墜者謂之隨風子暴乾收之彼人尤珍貴益

小者益佳治痰嗽咽喉不利含三枚殊勝

**海藥云**

按徐表南州記云生南海諸國味酸澁温無

毒主五疴氣結心腹虛痛赤白諸痢及嘔吐

咳嗽宜使皮其主嗽肉炙治眼澁痛方家使陸路詞

梨勒即大稜是也按波斯將阿梨勒大腹等舶上用防

咳

嗽宜使皮其主嗽肉炙治眼澁痛方家使陸路詞

梨勒即大稜是也按波斯將阿梨勒大腹等舶上用防

咳

嗽

宜使皮其主嗽肉炙治眼澁痛方家使陸路詞

梨勒即大稜是也按波斯將阿梨勒大腹等舶上用防

咳

嗽

宜使皮其主嗽肉炙治眼澁痛方家使陸路詞

梨勒即大稜是也按波斯將阿梨勒大腹等舶上用防

咳

嗽

宜使皮其主嗽肉炙治眼澁痛方家使陸路詞

梨勒即大稜是也按波斯將阿梨勒大腹等舶上用防

咳

嗽

宜使皮其主嗽肉炙治眼澁痛方家使陸路詞

梨勒即大稜是也按波斯將阿梨勒大腹等舶上用防

咳

嗽

宜使皮其主嗽肉炙治眼澁痛方家使陸路詞

梨勒即大稜是也按波斯將阿梨勒大腹等舶上用防

咳

嗽

宜使皮其主嗽肉炙治眼澁痛方家使陸路詞

不虞或遇大魚放涎滑水救里不通肛也遂乃煮此洗其涎滑尋化為水可量治氣功力者乎大腹訶子性燥者是近鑑下故中國種不生故楚云訶梨恒鷄謂唐言天堂未並只此也

雷公云凡使勿用毗梨勒登梨勒御精勒雜路勒若阿勒箇上毗雜路勒皆圓露文或入路至十三路號曰柳精勒多澁不入用凡脩事先於酒內浸然後蒸一伏時其訶梨勒以刀削路細剉焙乾用之

外臺秘要 梨勒一切風痰風霍亂食不消大便澁訶

又方 治風熱衝項熱悶訶梨一枚以大者

經驗方 治嗽氣嗽久者亦主之生訶梨一枚含之燕汁便有味此知連州

銀坑官成蜜方

廣濟方 治嘔逆不能食訶梨勒皮二兩去核熬為末

孫真人 治常患氣以訶梨三枚濕紙裹煨紙乾即

又方 治一切氣宿食不消訶梨一枚入夜含之至明嚼燕

集驗方 蜀沙門傳水刺以訶梨勒三顆燂裹炮赤去麩取訶梨勒皮持為末飯和為丸米飲空腹下三七丸已百人見効

子母秘錄 治小兒霍亂訶梨一枚末沸

食醫心鏡 下氣消食并茶青色訶梨一枚打碎為末銀

五沸飯加麩塵色著少鹽服

廣異記 云高仙芝大食得訶梨勒長五寸初置於中

欲弃之後問大食長老云此物人帶一切病消利者出惡物耳仙芝甚保天室未被誅遂夫所在

金光明經 流病下藥服訶梨勒

衍義曰 訶梨勒氣虛人亦宜緩七煨熟少服此物與澁賜而又泄氣蓋其味苦澁

赤柳



柳華



柳華味苦寒無毒主風水黃疸面熱黑痂疥惡瘡金瘡

一名柳絮

葉主馬疥加瘡取前者以洗馬疥立愈又療心腹內血

止痛實主清癰逐膿血

子汁療渴生眼邪小澤

宜貼灸瘡皮藥療瘡瘡... 柳與水楊全不相似

水楊葉圓闊而赤枝條短硬柳葉狹長青綠枝條長軟... 此論用柳不載水楊水楊亦有療能本草不錄樹枝及... 木中虫屑枝皮味苦寒无毒主痰熱淋可為吐湯煮洗... 風腫癢酒煮含主齒痛木中虫屑可為浴湯主風瘙瘡... 癰瘡大効此人間柳樹是也陶云水楊非也... 謹按藥性論云苦柳華使主止血治濕痺四肢亦急膝... 痛陳成器云柳絮本經以絮為花七即初發時黃葉子... 為飛絮以絮為花其誤其矣江東人通名楊柳北人都... 不言楊楊樹葉短柳樹枝長日華子云葉治天行挽病... 丁瘡傳尸骨蒸勞湯火瘡毒入腹挽悶服金石藥人癸... 大熱悶并下水氣煎膏續筋骨長肉... 止痛牙痛煎合枝煎汁可消食也

圖經曰柳華葉實生琅琊川澤今處七有之俗所謂楊

葉也子乃飛絮也採无時其枝皮及根亦入藥葛洪治... 癰疽腫毒如乳等多用之葦宙独行方主丁瘡及反花

瘡並煎柳枝葉作膏塗之今人作浴湯膏藥齒牙藥亦... 用其枝為最要之藥按楊柳異類今人謂柳為楊柳非

也說文揚蒲柳也柳小楊也其類非一蒲柳其枝勁韌... 可為箭筈左傳所謂重澤之蒲又謂之韃符即上條水

楊是也今河北地多生此又生水傍葉黃而白木埋... 微赤白杞柳鄭詩云无伐我樹杞陸机云杞柳也其木



人以爲車轂共山淇水傍魯國汝水傍純主祀也又孟子云告子曰以仁性爲仁義猶以杞柳爲桮棬是也今人取其細條火逼令柔拗屈作箱篋河朔尤多又下有赤桮木生河西沙地皮赤葉細即是今所謂桮柳者又各春柳爾雅曰桮河柳郭璞云今河傍赤桮小楊陸机詩疏云皮正赤如絳一名兩師枝葉似松是也其木中脂一名桮乳醫方稀用故附於此

### 陳藏器

云祭主止血治小兒一

### 外臺秘要

治黃疸柳枝以水一斗

### 肘後方

治乳癰二三百種痛不差但塗紫色者

### 又方

湯火灼成瘡柳皮

### 又方

取柳白皮細切以

### 孫真人

治牙齒疼柳枝一握細判入

### 集驗方

治腫柳枝如柳指大長三尺二十枚水煮

### 子母秘錄

小兒用煩柳葉一斤水一斗煮取

### 斗門方

治耳痛有膿不出及卵已結聚柳根

### 又方

治耳卒風毒腫起用柳蠹樹上虫糞以水

### 又方

治卒風毒腫氣急痛以柳白皮一斤判以酒

### 古今錄驗

治齒痛以楊柳白皮卷如指許大含

### 又方

治牙齒風齩以柳枝判一斤大豆一升合炒豆炮

### 冊房鏡源

結柳膠

### 別說云

謹按絮帖灸瘡良飛入也沼於陰暗處爲浮萍

可以擇作種以代羊毛極柔軟

### 衍義曰

柳華經曰味若即是初生有黃蘗者也及其華

絮之下連小黑子因風而起得水濕處便主如地丁之類多不因積植於人家庭院中自然生出蓋亦如柳絮

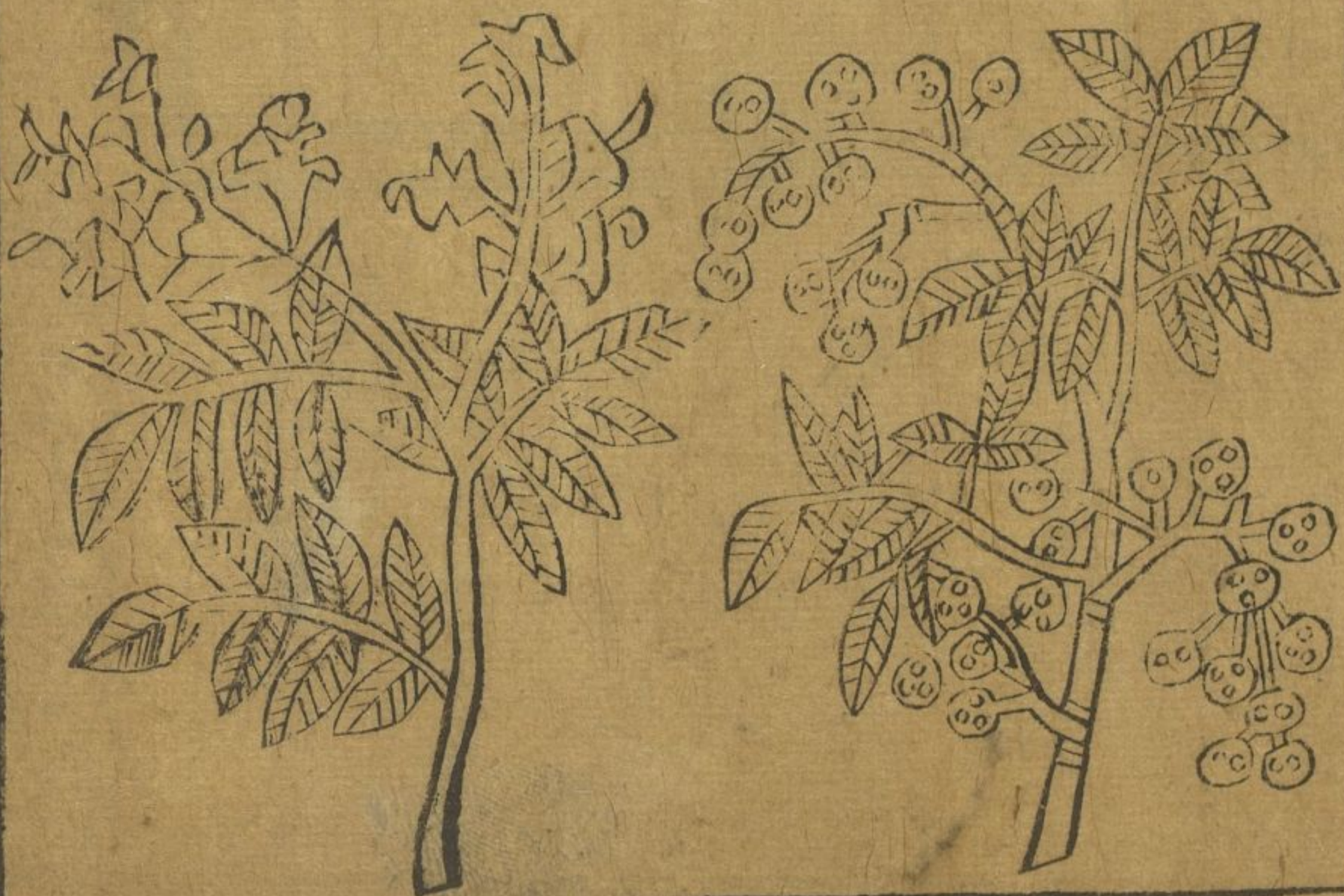
燕于而飛陳藏器之說是然古人以絮為花肉隱居亦曰花隨風狀如飛雪誤矣經中有突及子汁諸家不辨今人亦不見用汪華氏之謂柳為尼俱律陀木其子極細如人妄因極小妄果至大是知小黑子得因風而起

子棟州簡



花棟州梓

子棟州梓



**棟實味苦寒有小毒主溫疾傷寒大熱煩狂殺三蟲疥**

**瘍利小便水道**

**根微寒療蛇蟲利大腸生荆山山谷**

陶隱居云處七有俗人五月五日皆

取葉佩之云辟惡其根以苦酒摩塗疥甚良煮汁作藥食之去蛇虫

唐本注云此有兩種有雄有雌雄者根赤无子有毒服之多使人吐不能止時有至死者雌者根

白有子微毒用當取雌者

實亦可單用主人中大熱狂失心燥悶作湯浴不入湯服

可入五十粒糯米煎殺毒瀉多以冷粥止不瀉者以

吐瀉殺人不可誤服

**圖經曰**棟實即金鈴子也生荆山山谷今處七有之以

開花紅紫色芬香蒲庭間實如彈丸生青熟黃十二月採實其根採无時此種有雌雄七者根赤无子有大毒雌者根白有子微毒當用雌者俗謂之苦棟子葑密獨行方主燒虫攻心如刺口吐清水取根判水煮令濃

赤黃色以汁合米煮作糜隔宿勿食來且從  
一七為始少時復食一七半糜便下蟻驗

雷公云此採得後曬乾酒拌浸令濕蒸待上皮軟剝去皮取肉去核勿單用其核碎搥用漿水煮

一伏時了用如使肉即不使核也  
即不使肉又花落子謂之石茱萸

外臺秘要方治長虫棟實淳若酒中漬宿以綿果塞穀道中三寸許日易之

千金方治小兒蛇虫棟木皮削上蒼皮以水煮汁飲量大小進

又方蠛蠓瘡棟樹枝皮燒灰和猪膏傅之

又方治小兒秃瘡及諸惡瘡

肘後方治瘰若著口裏東行棟根細坐水煮濃汁含之數口吐勿嚥

經驗方小兒殺虫定疼痛抵至散以苦棟二兩白茺莫半兩為末水一盞末一匙煎取二分放冷符發

時服

又方治臘毒下血以苦棟子斂今黃為末蜜丸米飲下十九至二十九甚效

又方治丈夫本臟氣傷膀胱連小腸等氣金鈴子一百箇湯温浸過去皮巴豆二百箇追微破焚二升同

於銅鑊內炒金鈴子赤熟為度放冷取出核為末每服三錢非時熱酒醋湯調並得其麩已豆不用也

斗門方治蛔虫咬心用苦棟皮煎一大盞服下

又方治五種蟲以棟皮去其蒼者焙乾為末米飲下二錢匕

又方治癰瘡棟皮濃煎浴

荆楚歲時記云風俗通獬豸食棟

又云蛟龍畏棟

木椿



木椿



椿木葉味苦有毒主洗瘡疥風疽水煮葉汁用之  
皮主甘蠶

樗木根葉尤良

唐本注云二樹形相似樗木疎椿木實  
為別也今按陳藏器本草云樗本末若

有小毒皮主赤白久痢口鼻中痔蟲去疥墮主鬼注傳  
尸蠱毒下血根皮去鬼氣取一握細切以童兒小便二  
升豉一合宿浸絞取汁煎一沸三五日一度服葉似椿  
北人呼為山椿江東人呼為虎目葉脫處有痕如白樗  
散木也唐本先附臣禹錫等謹按藥性論云樗白皮使  
味苦微熱無毒能治赤白痢腸滑痔疾瀉血不住蕭炳  
云樗皮主痔崩得地榆同療之根皮尤良俗呼為虎眼  
樹本經椿木殊不相似益壽云椿溫動風重十二經脈  
五臟六腑多食令人神昏血散又女子血崩及產後  
血不止月信來多可取東引細根一握洗之以水一  
大升煮分吞服便斷亦止赤滯下又椿俗名楮椿療小  
兒疳痢可多煮汁後灌之又取白皮一握倉粳米五十  
粒葱白一握甘草三寸炙皮兩合以水一升煮取半升  
頓服之小兒以意服之枝葉與皮功用皆同日華子云  
樗皮溫無毒止瀉及腸風  
能縮小便入藥蜜炙用

圖經曰

椿木樗木舊並不載所出州土今南北皆有之

木疎而氣臭騰夫亦能熬去其氣比人呼樗為山椿江  
東人呼為鬼月葉脫處有痕如樗蒲子又如眼目故得  
此名其木最為無用莊子折謂吾有大木人謂之樗其  
木擁腫不中繩墨小枝曲捲不中規矩立於塗匠者不  
顧是也並採無時爾雅云拷山樗郭璞注云拷以樗色  
小白生山中因名亦類漆也俗語云種樗栲漆相似如  
一詩唐風云山有栲陸機疏云山樗與田樗無異葉似  
差狹耳吳人以其葉為名許慎以拷讀為棲今人言拷  
失其聲耳然則樗類之別種也樗根煮汁主下血及小  
兒疳痢亦取白皮和倉朮米葱白草豉同煎飲服血  
痢使斷唐劉禹錫著樗根輝法云每至立秋前後即  
忠痢或是水穀痢兼腰疼等取樗根一大兩搗篩以好  
麵捻作餅餅子如皂莢子大清米煮火  
每日空腹服十枚並無禁忌神良

食療

云主痔痢殺蛔蟲又名臭楮若和猪  
肉執麵類食則中滿蓋壅經味也

雷公云

椿木根凡使根不近西頭者上及不用莖葉只

掛屋南畔陰乾  
用偏利溺溢也

肘後方 治小兒頭生白禿髮不生出  
椿楸柳葉心取汁傳之大效

經驗方 治感毒赤白痢香椿淨洗刷利  
取皮日乾為末飲下一錢立效

子母秘錄 治小兒疳積白皮日乾二兩為末內粟米去  
金珠研濃汁糊和丸如梧子大十歲三四九量

人加減一丸內竹筒中吹入  
鼻中三度差服丸以飲下

楊氏產乳 療疳痢困重樗白皮搗麪拌作小顆子日晒  
少時又拌丸三過水蒸至熟加鹽醋酒亦得

頻服多少  
量兒大小

又方 近效療久痢及疳痢棟樗白根皮不限多少常取  
土深不用見狗及風細切搗如瓦取麪捻作餅飽

子如小棗大勿令破熱煮吞七枚重者  
不過七服皆空肚忌油膩熱麪毒物

又方 疳痢曉夜無度者取樗根濃汁一鷄子殼許和粟  
米泔一鷄子許灌下部再度即差其驗如神小兒

減用之  
甚妙

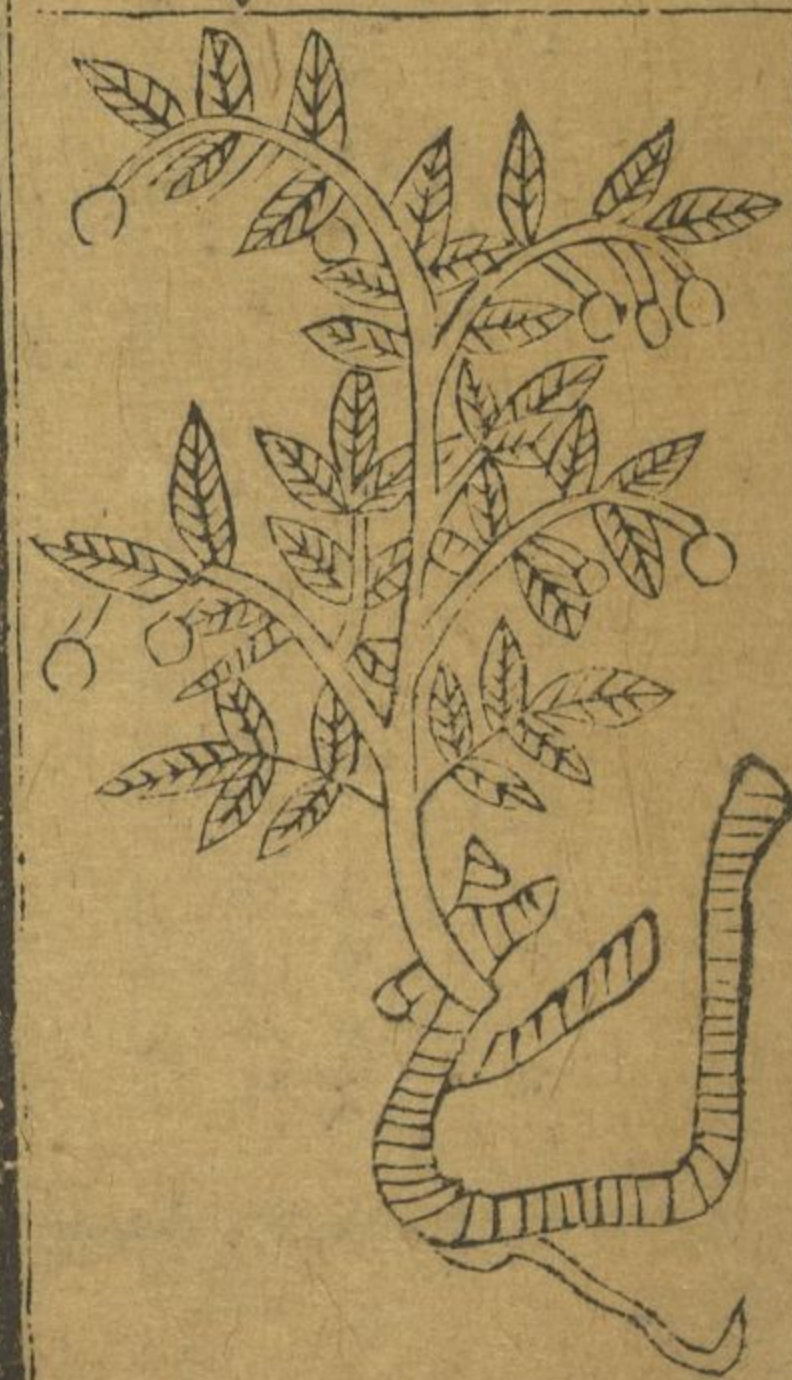
衍義曰 椿木葉椿樗皆臭但一種有花結子一種無花  
不實世以無花不實木身大其幹端有莖者為椿

上用木葉其有花而莖大身小幹多迂矮者為樗  
根葉莖故曰未見椿上有莖者惟樗木上有又有樗鷄  
故知古人命名曰不言椿鷄而言樗鷄者以顯有鷄者  
為樗無鷄者為椿其義甚明用椿木葉樗木根葉莖者  
宜依此推窮洛陽一女子年四十六七耽飲無度多食  
魚鱗攝理之方茂如也後以飲啖過常蓄毒在臟日夜  
二三十謂大便秘與膿血維下大腸連肛門痛不堪任醫  
以止血痢藥不效又以腸風藥則益甚蓋腸風則有血  
而無膿凡如此已半年餘氣血漸弱食漸減肌肉漸瘦  
稍服熱藥則腹愈痛血愈下服稍涼藥即泄注氣羸弱  
食愈減服溫平藥則病不知如此將甚歲醫告術窮垂  
命待盡或有人教服人參散病家亦不敢主當設與服  
之纔一服知二服減三服膿血皆定自此不拾服其疾  
遂愈後問其方治大腸風虛飲酒過度挾熱下痢膿血  
疼痛多日不差樗根白皮一兩人參一兩為末每服二  
錢十空心以溫酒調服如不飲酒以溫米飲代忌油膩  
濕麵青菜菓于甜  
物鷄猪魚蒜等

郁李花



隰州郁李仁



郁李仁味酸平無毒主大腹水腫面目四肢浮腫利小

便水道

根生處... 去白蟲... 一名爵李... 一名車

下李一名棣生高山川谷及丘陵上五月六月採根

而微圓子正赤如郁李而小五月始熟關西天水隴西... 格不通根治齒痛宣結氣破結聚... 壯五藏膀胱急痛宣腰膝冷膿消宿食下氣... 無毒治小兒熱發作湯... 浴風虫牙濃煎含之

圖經曰及丘陵上今處處有之木高五六天枝條葉花... 皆若李惟子小若櫻桃赤色而味其酸核隨子熟六月... 採根并實取核中仁用陸機本草云唐棣即郁李也... 一名雀梅亦曰車下李所在山中皆有其華或白或赤... 六月中成實如李子可食今近京人家園圃植一種枝... 莖作長條花極繁密而多葉亦謂之郁李不堪入藥用... 常由獨行方療脚氣浮腫心腹滿大小便不通氣急喘... 息者以郁李仁十二分搗碎水研取汁意效仁搗碎如... 粟米取三合以汁煮米作粥空腹食之佳必效方療癖... 取車下李仁微湯退去皮及並仁者與乾麩相拌搗之... 為餅如酒乾和淡水如常搜麩作餅大小一如病人掌... 為二餅微炙使黃勿令至熟空腹食一枚當快利如不... 利更食一枚或飲熱粥汁以利為度若至午後利不止... 即以錯飲止之利後當虛病未盡者量力一二日更進... 一服以病盡為限小兒亦以意量之不得食酪及牛馬

見... 下... 富... 年

肉等無不効但病重者李仁與楚相半輕者以意減之病減之後服者亦任量力累拭神驗

**雷公云**凡採得先湯浸然削上尖去皮令淨用生蜜浸一宿鹿出陰乾研如膏用

**食療**云氣結者酒服仁四十九粒更

**外臺秘要**張文仲齧齒以柳李根白皮切水煮濃汁含之冷即易吐出蟲

**姚和衆**治小兒多熱不痊後熟湯研

**又方**治卒心痛柳李仁三七枚爛爵以新汲水下之飯溫湯尤妙

**楊氏產乳**療身體腫滿水氣急卧不得柳李仁一大合擣為末和麥麩搜作餅子與喫入口即大便

通利氣便差

**衍義曰**柳李仁其子如御李子至紅熟堪嚼微澁其仁湯去皮研極爛入生龍腦點赤日陝西甚多根煎湯治風抽牙

福州莽草



蜀州莽草



**莽草味辛苦温有毒主風頭癰腫乳癰疔瘕除結氣聚**

**瘰殺蟲魚**療喉痺不通乳難頭風癢可用沐勿令入眼

一名蒨一名春草生上山谷山谷及兔句五月採葉陰

**乾陶隱居**云今東間處處皆有葉青新烈者良人用擣

字亦作蒨音罔字今俗呼為蒨草也今俗呼為蒨草郭云一名

**性論**云蒨春草釋曰藥草也今俗呼為蒨草郭云一名

芒草者所見本異也論云蒨草臣能治風疽疔氣腫墜疑血治瘰癧除濕風不入湯服主頭瘡白禿殺蟲

與白欵赤小豆為末鷄子白調如糊協毒腫乾即更易

上曰華子

云治皮膚麻痺並濃煎湯淋風抽牙痛喉痺

六見

卷之三

亦濃煎汁含  
後淨漱口

**圖經**曰：菴草亦曰菴草，出上谷及宛句。今南中州郡及蜀川皆有之。木若石南，而葉稀無花實。五月七月採葉陰乾。一說：藤生，練木石間。右方治風毒疔癩諸病，皆用菴草。今醫家取其葉煎湯，熱含少頃，開吐之。以治牙齒風，蚰其效。此木也。而爾雅釋草云：菴草，音近菴。然謂之菴草，菴草菴草也。郭璞云：一名芒草。菴音近菴。然謂之菴者，乃蔓生者是也。

**唐本餘** 治難

**雷公云**：凡使採得後，便取葉細剉，又生甘草水，蓼二味並細剉之，用生稀絹袋盛，毒木葉於甌中，上井

草水，蓼同蒸，一日去諸藥二件，取出，煎乾，用之，勿用尖有孛生者。

**聖惠方**：治牙齒蚰孔，疼痛及有蟲，用菴草為末，綿裹內蚰孔中，或於痛處咬之，低頭吐滓，勿吐之，夜痛

便定

**又方**：治瘰癧發腫而堅結，成核，用菴草一兩為末，治瘰癧發腫而堅結，成核，用菴草一兩為末

**肘後方**：治癰瘡未潰，菴草末，鷄子白塗紙厚貼上，燥復易，得痛良。又風齒疼痛，頰腫，用五兩水一斗煮取

五升，熱含，漱吐之，一日盡。

**梅師方**：治齒腫痛，菴草、郁李仁各四兩，水六升煎取二升，去滓，熱含，冷吐。

**周禮**：菴草，薰之則死。

**衍義**曰：菴草，今人呼為菴草，農煎湯，淋禁皮膚，麻痺本然。今世所用者，皆木葉也。加石楠枝梗，乾則搗，揉之，其

嗅如椒，爾雅釋草云：菴草，釋曰：今菴草也。與本經合今當具言之。石南條中陶隱居注云：似菴草，凌冬不凋，誠木無疑。

**無食子**，味苦，溫，無毒，主赤白痢，腸滑，生肌肉，出西戎。

**注**：云生沙磧間，樹似檉。今注：一名沒石子，出波斯國。小兒疳，能黑髮，髮治陰瘡，陰汗，溫中和氣。唐本先附

**臣禹錫等謹按**：藥性論云：無食子，使治大人小兒，大腹

冷，疳痢不禁，反成式。酉陽雜俎云：無石子，出波斯國，波斯呼為摩，樹高六七丈，圍八九尺，葉似桃，而長三月

開，花白色，心微紅，子圓如彈丸，初青，熟乃黃白，蟲食成



孔者入藥用其樹一年生無食子一年生或實  
大如指長三寸上有殼中仁如栗黃可噉之

### 海藥

謹按徐長南荆記云波斯國大小如藥子味温  
平無毒主腸虛冷痢益血生精烏髭髮和氣安

神治陰毒痿燒灰用張仲景使治陰汗取燒灰先以微  
温浴了即以帛微裹衣後傳灰裹上甚良波斯每食以代  
果番胡呼為沒食子今  
人呼墨食子轉謬矣

### 雷公云

墨食子凡用勿令犯銅鉄并波火鑿者類小文  
細上无枚米者炒用漿水於破盆中或硬者石

上研令尽却焙乾研了  
用勿持能為黑犀色

### 千金方

治急痺蝕口鼻者沒石  
子為末吹下部即差

### 子母秘錄

治產後痢沒石子一个燒為末和  
酒服方寸七冷即酒服熱即飲下

### 宮氣方

治小兒久痢不較沒石子二个  
切熬令黃色研作餅飲食之

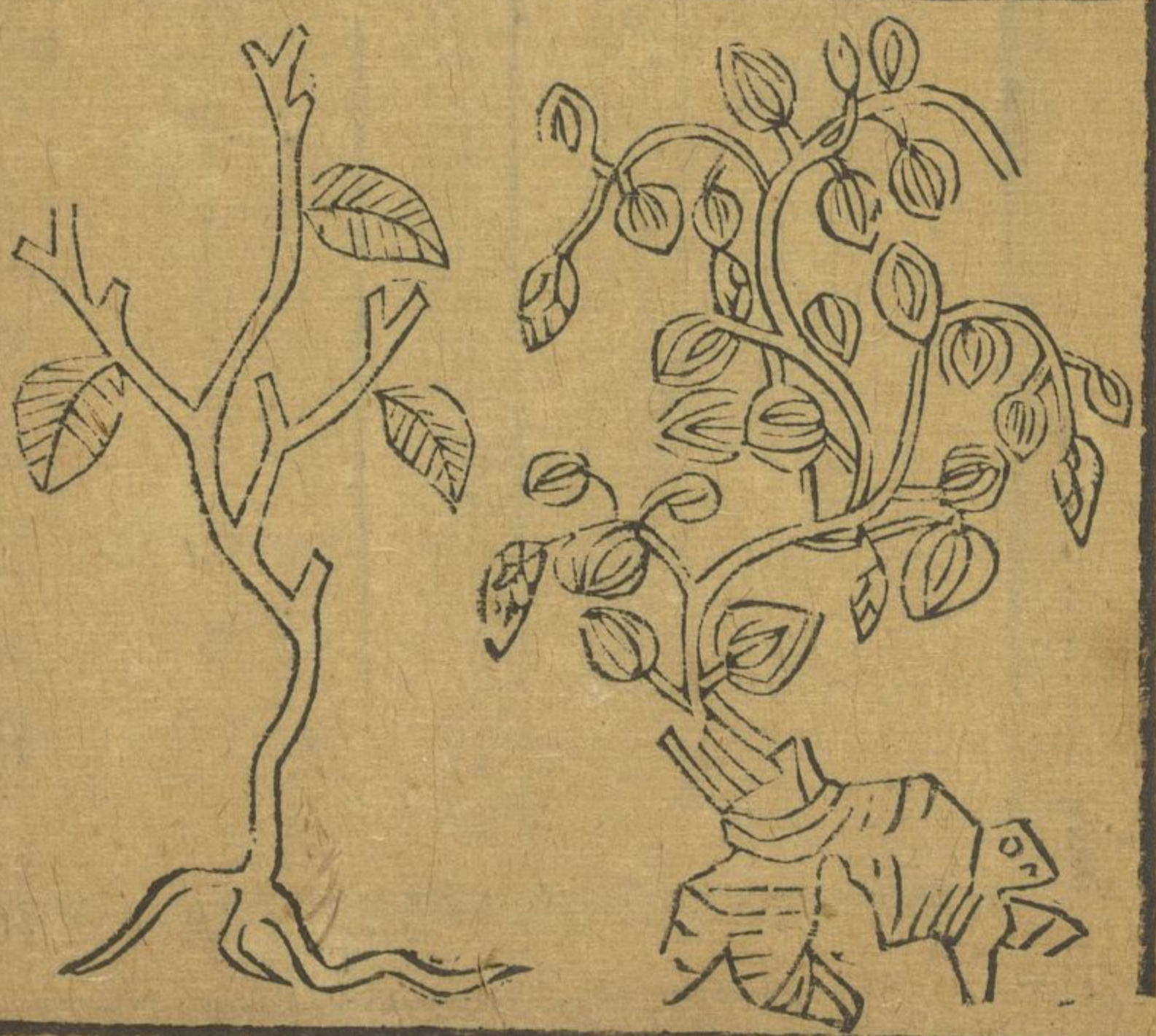
### 衍義曰

无石子今人  
合他藥染髭

## 明州黃藥 施州赤藥



## 秦州紅藥 興元府苦藥



黃藥根味苦平無毒主諸惡腫瘡痿喉痺蛇大咬毒取  
根研服之亦令赤塗藤生高三四尺根及莖似小桑生

嶺南今附

云黃藥赤治馬一切疾

**圖經曰**黃藥根生嶺南今夔峽州郡及明越秦隴州山

及至似小桑十月採根秦州者為勝藤生高三四尺根

麥枝梗赤色七月開白花其根初採濕時紅赤色暴乾

即黃開州因元府又產一種苦藥子大抵與黃藥相類

主五臟和氣治肺壓熱除煩燥亦入馬藥用春採根暴

乾又下有藥實根條云生蜀郡山谷蘇恭云即藥子也

用其核仁本經誤載根字疑即黃藥之實然云生葉似

杏花紅白色子肉味酸此為不同今亦稀用故附於此

孫思邈千金月令療忽生癭疾一二年者以萬州黃藥

子半斤酒漿重者為上如輕虛即是他州者方慢須用

一倍取無灰酒一斗投藥其中固濟瓶口以糠火燒一

復時停騰待酒冷即開患者時時飲一盞不令絕酒氣

經三五日後常須把鏡自照竟銷即停飲不爾便令人

頭細也劉禹錫傳信方亦著其效云得之邕州從市張

峇七日擊有効復已試其驗如神其方並同有小異處

惟燒酒侯香氣出外瓶頭有津出即

止不待一宿火仍不得太猛酒有灰

**經驗方**治咯血黃藥漢防已各一兩為末每服一

斗門方治癭氣用黃藥子一斤浸洗淨酒一斗浸之每

日早晚常服一盞忌一切毒物及不得喜怒怒但

以線子逐日度瘦知其効

**簡要濟衆**治鼻衄不止黃藥子為末每服二升匕煎薄

又方傳瘡藥黃藥子四兩為末以

兵部手集治鼻衄出血兩頭不止謂之血汗王即中得

方以新汲水磨黃藥子一握勿令絕稀頓服

差立

**衍義曰**黃藥亦治馬心肺熱有功

**雷丸味苦鹹寒**微寒有小毒主殺三蟲逐毒氣胃中熱

**利丈夫不利女子**作摩膏除小兒白疔逐邪氣惡風汗

出除皮中熱結積蠱毒白蟲寸白自出不止久服令人

陰痿一名雷矢一名雷實赤者殺人生石城山谷及漢中土中八月採根暴乾云今出建平宜都間累匕相

連如丸本經云利丈夫別錄云久服陰痿於事相反唐  
**本注**云雷丸竹之苓也無有苗蔓皆零無相連者今出  
房州合州今注此物性寒本經云利丈夫不利女子別  
錄云久服令陰痿者於事相反按此則疎利男子元氣  
不味利女子藏氣其義顯矣臣禹錫等謹按范子云  
雷矢出漢中色白者善臣禹錫等謹按范子云  
桐君其有毒扁鵲其無毒季氏大寒藥性論云雷丸君  
惡蓄根味苦有小毒能逐風元花為使主癩癩狂走殺  
蛇蟲臣禹錫等謹按范子云  
云入藥炮用

**雷公云**凡使用甘草水浸一宿了銅刀刮上黑皮破

未出日乾却以酒拌如  
前從已至未蒸日乾用

**經驗前方**下寸白蟲雷丸一味水浸軟去皮切焙乾為  
末每有疾者五更初先食炙肉少許便以一

升上藥稀粥調半錢服之服時  
須六箇及上半月日蟲乃下

**榭若**



**榭若**味甘若平無毒主痔止血療血痢止渴取昧炙  
用之皮味若水煎濃汁除蠱及癩俗用甚效唐本先附

謹按藥性論云榭皮亦可單用主治惡瘡煎湯  
洗之良

**圖經曰**榭若本經不載所出州土今處七山林多有之  
木高丈餘若即葉也與櫟相類亦有二但小不

中用耳不拘時採其葉并皮用葛洪洗諸爛瘡乳瘡並  
用此皮切三升水一斗煮五升春夏冷用秋冬溫用洗  
瘡洗畢乃傳諸膏謂之赤龍皮湯又治毒攻下部生瘡  
者榭皮合棒煮汁如飴糖以導之千金翼方療蠱毒以  
榭木比明白皮一大握長五寸以水三  
升煮取一升空腹分服即吐蠱出也

聖惠方 治冷淋小腸不利 莖中急痛 用榭藥搗末 每服三匙 葱白七寸 煎六分 去滓 食前服

服温

又方 治蜈蚣瘻 用榭葉燒灰 細研 以泔別浸 榭葉取洗瘻拭之內 少許 灰於瘻中

孫真人 備急方 孩子淋疾 解葉三片 煎湯服 一鷄子小便 便當時下

簡要濟衆 治吐血 解葉不拘 多少 持末 每服二錢 水一盞 煎取五七分 和滓服

又方 若鼻中外 查齧 膿血 解葉灰 先以泔 漬 煮 榆 葉 取 汁 洗 拭 乾 內 以 瘻 中 良

子母秘錄 治小兒及大人赤白痢 新解皮一斤 去黑皮 酒服 立愈

酒服 立愈

衍義曰 榭若亦有斗 但不及 櫟木 雖堅而不可 充材 藥 嫩 炙 炒 槐 花 咸 榭 葉 之 半 同 為 末 米 飲 調 服 治 初 得 腸 風 及 血 痔 熱 多 者 尤 佳 亦 堪 為 炭 但 不 及 櫟 木

白楊



白楊枝皮味苦無毒 主毒風脚氣腫四肢緩弱不隨毒 氣遊易 翼在皮膚中 痰癖等酒漬服之 取葉圓大蒂小 无風自動者 今

法陳藏器本草云 白楊去風痺宿血折傷 血瀝在骨肉 間痛不可忍 及皮膚風瘙腫 雜五木為湯 將漬損處 北

土極多 極多人 種 墟墓間 樹大皮白 或云葉无風自動 此是核音核楊 非白楊也 唐本先附 白楊 葉 无 風 自 動

續筋骨 非尋常楊柳 并松楊樹葉 如梨者是也 酒服 前膏可

圖經曰 白楊 用不載 所出州土 今處 七有之 北土尤多 種於墟墓間 株大葉圓 如梨皮 白木似楊 故

大觀本草

名曰楊栉其皮无时此下又有水楊條經云葉圓闊而赤枝條短梗多生水岸傍其形如楊柳相似以生水岸故名水楊爾雅所謂旄澤柳其云生水傍形如楊柳即今蒲柳是也楊柳之類亦多崔豹古今注曰白楊葉圓青楊葉長柳葉亦長細核時題切楊圓葉弱葉微風則大搖一名高飛一曰獨搖蒲柳生水邊葉似青楊亦曰蒲楊亦曰核柳亦曰蒲核焉水楊即蒲楊也枝莖勁韌音乃作矢用又有赤楊霜降葉赤材理亦赤也然今人鮮能分別之餘並見柳華條必效方瘳腹滿瘳堅如石積年不損者取白楊木東南枝去蒼皮護風細對五升煮令黃以酒五升淋訖即以絹袋盛滓還內酒中密封再宿每服一合日三

雷公云

未出用布袋盛於屋東掛乾用

外臺秘要

治口吻瘡以漱枝於

千金方

治如娠下痢白楊皮一斤

梅師方

治牙疼白楊皮醋煎含之

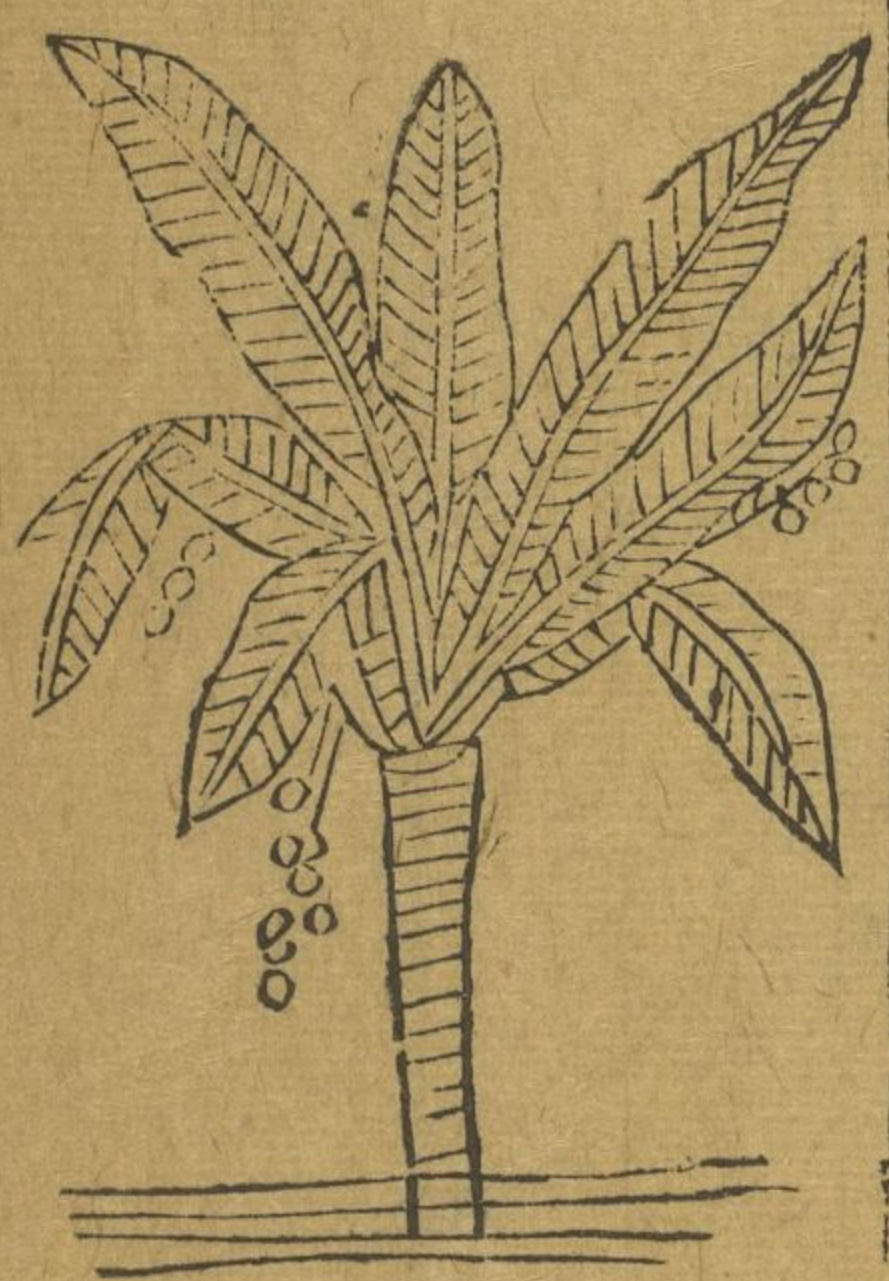
孫真人

主口瘡以白楊枝漿水煎和鹽含之

衍義曰

白楊陝西甚多水耀間居人脩蓋多此水也然非止墟墓間於人家舍前後皮夾道往七植之土地所宜尔風逸至葉如大兩聲葉便故如是又謂元風自動則無此事嘗官求權間熟見之但風微時當風運者其葉孤絕處則往往獨搖以其蒂細長葉重大微風雖過故往來卒無已時勢使然也其葉面青光背白木身微白故曰白楊非如粉之白

栉柳子



栉柳子味苦平無毒主宿血其木似栝櫚堅硬斫其內有麵大者至數斛食之不飢其皮堪作綆生嶺南

山谷附

圖經曰

植於庭除間其木似栲櫟而堅硬斫其間有麵  
大者至數石食之不飢其皮至柔堅韌可以作繩其子  
作穗生木端不拘時月採之嶺表錄異云栲櫟木枝葉  
並茂與棗櫟柳等小異然葉下有鬚如龕馬尾廣人採  
之以織巾子其鬚尤宜鹹水浸漬即龕脹而韌故人  
此縛船不用針線木性如竹紫黑色有文理工人解之  
以制博奕局又其木剛作鑊鋸利如鐵中石更利惟中  
蕉柳致

陳藏器云

華陽國志云郡少穀取栲櫟麵以牛酪食  
之臨海志曰栲櫟木作鑊鋸利如鐵中石  
更利惟中蕉根破之物之相伏如此其中有似米粉中  
作餅餌食之得飽有摧木皮中亦有白粉如白木乾搗  
之水淋屑者可作麵餅吳都賦云文攘根極是也又有  
數斛土人取以為餅蜀志曰茂木高山大者四五圍麵  
八郡志曰茂木皮由麵大者百斛色黃鳩人部落食之  
廣志曰樹多根菓如鳥糞其麵色而樹收  
麵不過一斛搗飾如麵則不磨屑屑為飯

海藥云

謹按嶺表錄云生廣南山山谷樹身皮葉與蕃棗  
中子木皮內有麵食之極有補益虛羸乏損腰  
脚無力久服輕身辟穀錄異云栲櫟蓋以此也

蘇方木味耳鹹平無毒主破血產後血脹悶欲死者水

煮苦酒煮五兩取濃汁服之效

唐本注云此人用染色

愛州亦有樹似菴羅葉若榆葉而無溢抽條長丈許花  
黃子生青熟黑今按陳藏器本草云蘇方寒主霍亂嘔  
逆乃人常嘔吐用水煎服之破血當以酒煮為良唐本

先附巨禹錫等謹按日華子云治婦人血氣心腹痛月  
候不調及蓐勞排膿止痛消癥腫撲損瘵  
血女子失音血噤赤白痢并後分急痛

雷公云凡使去上龕皮并節了若有中心文橫如紫  
了重搗并細條梅枝蒸

從已至申出陰乾用

肘後方治血暈蘇方三兩細剉水五升煮取二升  
分再服差若無蘇方取緋衣煮汁服亦得

海藥云謹按徐表南海記生海畔葉似絳木若女楨味  
平無毒主虛勞血癖氣壅滯產後惡露不安怯

起衝心腹中撓痛及經脈不通男女中風口禁不語宜此法細研乳頭香細末方寸七酒煎蘇方去滓調服立吐惡物差

**檉樹皮大寒主時行頭痛熱結在腸胃**陶隱居云山中

檉葉如檉櫛亦多識用之削取裏皮去上甲煎服之夏  
日作飲去熱唐本注云此樹所在皆有多生溪澗水側  
葉似檉而狹長樹大者連抱高數仞皮極厚厚殊不似  
檉俗人取煮汁以療水及斷痢取嫩葉按貼火爛瘡有  
効唐本注云檉樹皮味苦無毒下水氣

止熱痢安胎主姪娘人腹痛又云葉冷無毒治腫爛惡  
瘡益搗碎又云山檉樹皮平無毒治  
熱毒風協腫毒脚人採葉為甜茶

**雷公云**凡使勿用三四年者無力用二十年以來者  
上籠皮細到蒸從已至未出焙乾用俸牛几採得用  
銅刀取作兩片去兩翅用紙袋盛於合東掛待乾用

**肘後方**治毒氣攻手足腫痛以樹皮和櫛皮合  
煑汁如飴糖以榨皮攪煑汁絞飲之

**衍義曰**檉木最大者高五六尺合二三人抱胡南北

甚多然亦下材也不堪為器  
用嫩皮取以綠槎枕與其厚

**花 桐**



**桐 梧**



**桐葉味苦寒無毒主惡蝕瘡著陰皮主五痔殺三蟲療**

**賁狹氣病**花主傳瘡瘡銅猪肥大三倍生桐柏山谷

陶隱居云桐樹有四種青桐葉似梧而無子桐梧色白  
葉似青桐而有子肥亦可食白桐始華者也山桐無子  
花子爾花三月舒黃紫色禮云桐始華者也山桐無子  
是作琴瑟者今此云花便應是白桐甚作琴瑟一名桐  
相人家多植之唐本注云古本草桐花銅猪肥大三倍今  
云傳瘡恐誤矣豈有故破傷猪傳桐花者唐本注云  
安爾雅云云攏一名桐郭云今梧桐詩大雅云梧桐生  
矣于彼朝陽是也又曰桐木一名梧郭云即梧桐與槐  
大觀本

桐一也梁性論云白相皮能治五淋沐髮去頭風生髮  
滋潤日華子云桐油冷微毒傳惡瘡疥及宣水腫塗鼠  
交處能辟鼠

圖經曰桐生桐柏山谷今處七有之其類有四種舊注  
與子其華二月舒黃紫色一名持桐又名黃桐則藥中  
所用花葉者是也尚桐似白桐惟無子即是作琴瑟者  
陸機草本疏云白桐宜為琴瑟雲南祥何人續以為布  
似毛布是作琴瑟宜尚桐二種也又曰梓實桐安  
曰荷今人云梧桐也爾雅謂之櫟又謂之榮是白桐梧  
桐二種俱有持名也或曰梧桐以知日月正開生十二  
葉一邊有六葉從下數一葉為一月至上月十二葉有開  
十三葉小餘者視之則知開何月也故曰梧桐不生則  
九州異或云今南人作油者乃尚桐也此桐亦有子頗  
大於梧子耳江南有賴桐秋開紅花無實有紫桐花如  
百合實堪糖菓以噉嶺南有刺桐葉如梧桐花側敷如  
掌枝幹有刺花色深紅生金瘡止血殊効又梧桐白皮  
亦主痔剛繁方療腸中生痔肛門邊有核者儲  
懸蹄青龍五生膏中用之其膏傳瘡并酒服之

子母秘錄治癰瘡疔瘻惡瘡  
小兒用用皮水煎得

衍義曰桐葉經注不指定是何桐致難執用今具四種  
者葉三枚開白花亦不結子藥性論云皮能治五淋沐  
髮去頭風生髮一種在桐早春先開淡紅花狀如  
花成筒子子或作桐油日華子云桐油冷微毒一種梧  
桐四月開淡黃小花一如棗花枝頭出絲墮地成油露  
漬衣履五六月結桐子今人收炒作果動風氣此是月  
令清明之日桐如華者一種尚桐無花不中作琴體重

胡椒味辛大温無毒主下氣温中去痰除穢腑中風冷  
生西戎形如鼠李子調食用之味甚辛辣唐本先附臣  
日華子云調五藏止霍乱心腹冷痛壯腎  
食氣及主冷痢殺一切魚肉蠶毒

海藥云謹按徐表南州記生南海諸國去胃口氣虛  
和氣不宜多服損肺一云向  
陰者益茄向陽者胡椒也

雷公云凡使只用內無皺殼者用方大漢椒使殼胡  
食療云治五藏風冷冷氣心腹痛用清酒  
服之佳亦宜湯服若冷氣吞六七十枚

大觀本草卷一 二 八十四 卷一



孫真人治霍亂以胡椒三

段成式酉陽雜俎云胡椒出摩伽國呼為味履支其

葉齊條上結子兩兩相對葉晨開暮合則累其子於

葉中形似漢椒至辛辣六月採今作胡盤肉食用之

衍義曰胡椒去胃中寒痰吐水食已即吐甚驗過劑

釣樟韋根皮主金瘡止血陶隱居云出桂陽邵陵諸處

人多識此刮根皮屑以療金瘡斷血場合甚驗又有一

草似狼牙氣辛臭各地核人呼劉儘音獲草五月五日

採乾作屑亦主療金瘡言劉儘昔採用之爾唐本注云

釣樟生柳州山谷樹高丈餘葉似楠音南葉而尖長背

有赤毛若枇杷葉八月九月採根皮日乾也唐馬錫等

謹按蕭炳云俗人取莖葉置門上辟天行時疾別錄云

似烏藥取其根摩報治霍亂日華子云溫無毒治黃純

脚氣水腫煎服并將皮煎湯洗滌瘡風癢疥癬陳藏器

云樟材朱辛溫無毒主惡氣中惡心服痛鬼注霍亂腹

脹宿食不消常吐酸臭水酒煮服之無藥處用之江東

朋必多是樟木斫取札用之補辛烈者佳亦作浴湯治

脚氣除疥癬風痒作履除脚氣縣各豫章因未為名也

千金藤主一切血毒諸氣霍亂中惡天行虛勞瘡瘻痰

嗽不利癰腫蛇大毒藥石發癩癩悉主之生北地者根

大如指色黑似漆生南土者黃赤如細辛附今

陳藏器有數種南北名模不同大略主痰相似或是

虛勞瘡瘻痰嗽不利腫疽大毒藥石發癩雜亦悉主之

生北地者根大如指色似漆生南土者黃赤如細辛舒

廬間有一種藤似木蓼又有烏虎藤樹冬青亦名千

金藤又江西山林間有草生葉頭有瘦子似鶴膝葉如

柳亦名千金藤似荷葉只錢許大亦呼為千金藤一名

狀異而功各同南北所用若取釣樟未知孰

是其中有草今並入木部草部亦重載也

海藥云謹按南州記云生嶺南山野陳氏云呼為石黃

發皆並宜煎服浸酒治風輕身也

江州南燭



南燭枝葉味苦平無毒止泄除瞍強筋益氣力久服輕  
身長年令人不饑變白去老取莖葉搗碎漬汁浸粳米  
九浸九蒸九暴米粒緊小正黑如璧珠袋盛之可適遠  
方日進一合不飢益顏色堅筋骨能行取汁炊飯名烏  
飯亦名烏草亦名牛筋言食之健如牛筋也色赤名文  
燭生高山經冬不凋今附臣禹錫等謹按日華子云烏

名南燭也

圖經曰

南燭本經不載所出州主云坐高山今惟江東

州郡有之株高三五尺葉類苦棟而小陵冬不  
凋冬生紅子作穗人家多植庭除問俗謂之南天燭不  
拘時採其枝葉用亦謂之南燭草木謹按陶隱居登真  
隱訣載太極真人青精乾石飢飯法飢音迅飢之為言  
後也謂以酒密藥草輩殮搜而暴之也亦作迅凡內外  
諸書並無此字惟施於今飯之名耳云其種是木而似  
草故號南燭草木一名猴藥一名男續一名復卓一名  
惟那木一名草木之王生嵩高山空抱犢雞頭山江左  
吳越至多乎人名之曰候候或曰柔蔕粗與真名相仿  
佛也此木至難長初生三四年枝若菘菜之屬亦頗似  
梔子二三十年乃成大株故曰木而似草也凡有八名  
各從其邦域所稱而正號是南燭也其子如茱萸九月熟  
酸美可食葉不相對似茗而圓厚味小酌冬夏常青枝  
莖微紫大者亦高四五丈而其甚肥脆易摧折也作飯法  
以生白粳米一斛五斗更春治浙取一斛二斗木葉五  
斤燥者用三斤亦可雜莖皮益嘉煮取汁極冷清冷以  
斲米七擇坎之滿即溲字也今課其時月從四月生新  
葉至八月末色皆深九月至三月用宿葉色皆淺可隨  
時進退其斤兩寧小多合採取枝莖皮於石臼中搗碎  
假令四五月中作可用十許斤熟春以斛二斗湯漬一宿  
得一斛以九斗淹斛二十米北來正爾用水漬一二宿

大觀天... 口...

三十一 富春堂 辛

不必隨湯煮漬米令上可走蝦周時乃澆而吹之粉米  
正作紅色既得蒸使如餅若一過汁漬不得好色亦可  
淘去更以新汁漬之洒漉皆用此汁當令飯作正青色  
乃止向所餘汁一斗以其三過洒飯預作高格暴令乾  
當三過蒸暴每一燥輒以清汁搜令泥七耳曰可服二  
升勿復血食亦以填胃補髓消滅三蟲上元室經曰子  
服草木之王氣與神通子食青燭之津命不復殞此之  
謂也今茅山道士亦作此飯或以寄遠重蒸過食之甚  
香其也孫思邈千金月令南燭前益髮及容顏兼補  
暖方二月三日採葉并藥子入大淨瓶中乾盛以童子  
小便浸滿瓶固濟其口置閑處經一周年取開每日  
一兩次溫酒服之每酒一盞調前一匙極有效驗  
**聖惠方** 治一切風疾若能久服輕身明目黑髮駐顏  
對五斤水五斗慢火煎取二斗去滓別於淨鍋中  
慢火煎如稀錫以瓷瓶盛溫酒下一匙日三服  
**又方** 治小兒誤吞銅鐵物在咽喉內不下  
無患子皮有小毒主澀垢去面黥喉痺研內喉中立開  
又主飛尸子中仁燒令香碎惡氣其子如漆珠生山谷

**大樹一名噤婁一名桓** 今附巨陽錫等謹按國成式西  
能符刻百鬼擒鬼以無患木擊殺之世人競取此

水為器用却鬼因曰無患日華子云無患子皮平

**陳藏器云** 有小毒主澀垢去面黥喉閉飛尸斫內喉

漆珠子深山大樹一名噤婁一名桓上患字聲訛也轉  
物志云桓葉似椰子核堅正黑可作香纓用辟惡氣宛  
垢古今注云程推問木曰无患何也答曰昔有神巫曰  
淫貺能符翊百鬼得鬼則以此木為棒上殺之世人相  
以為器用厭鬼故曰無患也纂文云無患名噤

麥實好去垢今僧家貫之為念珠紅底為也

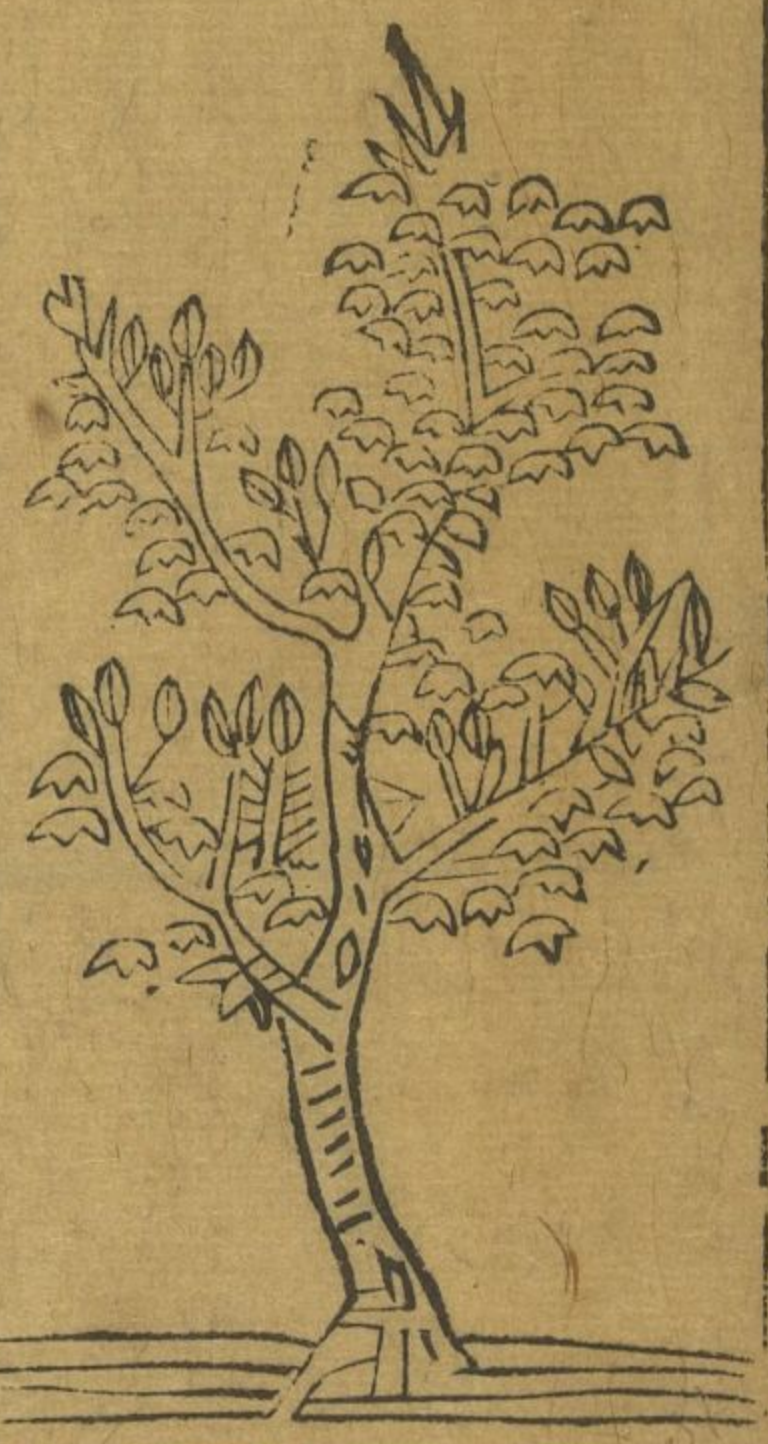
**纂文** 無患木名也實可以去垢核黑如鑿問擣木曰無

鬼則以此木為棒殺之世人相傳以此木為

**衍義曰** 無患子今釋子取以為念珠出佛經惟取

紫紅色小者佳今入桑絕少西路亦有之

梓白皮



梓白皮味苦寒無毒主熱云三蟲療目中疾○葉搗傳

用梓素不腐者葉療手脚火爛瘡桐葉皮此以肥猪之

法未見應在高丘子養猪經中唐本注云此三樹花葉

取以飼並能肥大且易養今見李氏本草博物志但云

飼猪使肥今云傳猪瘡並訛矣別錄云皮主吐逆胃反

去三蟲小兒熱瘡身熱煩蝕瘡湯浴之并封傳嫩葉

主爛瘡臣禹錫等謹按爾雅云梓釋曰別二名也郭

云即楸詩廟風云椅桐梓漆陳棧云梓者楸之疏理白

色而生子者為梓梓實桐皮曰椅則大同而小別也蕭

一云樹似桐而葉小花紫曰紫子云煎湯洗小兒壯熱

一切瘡疥皮膚瘙痒梓樹皮有數脈惟楸梓在餘即不

甚矣

圖經曰梓白皮生河內山谷今近道皆有之木似桐而

風云椅桐梓漆陸機云梓者楸之疏理白色而生子者

為梓梓實銅皮白椅大同而小別也又一種鼠梓一名

櫻亦楸之屬也江東人謂之虎梓詩小雅云北山有楸

陸機云其枝葉木理如楸山楸之異者今人謂之若楸

是也鼠李一名鼠梓或云即此也然鼠花之實都不相

類恐別物而名同也梓之入藥當用有子者為使楸梓

官寺及人家園亭多植之崔元亮集驗方療毒腫不問

硬軟取楸葉十重傳腫上即以舊帛裹之日三易當重

重有毒氣為水流在葉中如冬月取乾葉鹽水浸良久

用之或取根皮剉爛椅傳之皆効又療上氣欬嗽腹滿

羸頓者楸葉三斗以水三斗煮三十沸去滓煎堪丸如

棗大以竹筒內下部中立愈篋中方楸葉一味為煎瘡

療癰癭瘡神方秋分前後平旦令人持囊袋枝上旋摘

葉內袋中秤取十五斤水一石淨釜中煎取三斗又別

換鍋煎取七八升又換鍋煎取二升即成煎內不津器

中凡患者先取麻油半合蠟一分酥一粟子許同消如

面脂又取杏仁七粒生薑少許同研令細米粉二錢同

入膏中攪令勻先塗瘡上經二日來乃拭却即以篋子

封之

富春堂梓

勻塗楸煎蒲菴上仍用軟帛裹却二日一度拭却更上新藥不過五六上已作頭便生肌平復未破者即內消差後須將慎半年已來採葉及煎合時禁孝子婦女僧人鷄犬見之

郢州橡實



橡實味苦微温無毒主下痢厚腸胃肥健人其殼為散及煮汁服亦主痢并堪染用一名杼斗斛藥皆有斗以標為勝所在山谷中皆有唐本先附釋曰杼一名杼郭云杼樹詩唐風云集于抱祀陸機云今杼標也徐州人謂標為杼或謂為桐其子為皂或言皂斗其殼為汁可

以染皂今京洛及河內言杼斗謂標為杼五方通語也

**目華子**云標樹皮平無毒治水痢消瘰癧除惡瘡橡斗中帶下令熱瀉痢并染髮入藥並持炒焦用

**圖經**曰橡實標木子也本經不載所出州土云所在山

九月结实其实為皂斗榭標皆有斗而以標為勝不拘時採其皮并实用爾雅云標其实林釋曰標以標之木也抹盛實之房也其实橡也有橡彙自裏詩秦風云山有苞栲陸機云秦人謂杼標為標又唐風云集于苞栲陸機云今杼標也徐州人謂標為杼或謂之榭今京洛及河內謂標亦為杼五方通語也然則杼標也杼也栲也皆橡標之通名也

**雷公**云凡使去麁皮一重取橡實蒸從已至未出剉作五片用之

**食療**云主止痢不宜多食

**孫真人**枕中記云橡子非果非穀而最益人服食未能

止痢令人強健不極

衍義曰橡實櫟木子也葉如栗葉在處有但堅而不堪  
善為炭他木皆不及其殼堪染皂若曾經雨水者其色  
淡不若不經雨水者擲亦有殼但小而不及櫟木所突  
者

道州石南



石南味辛苦平有毒生養腎氣內傷陰衰利筋骨皮毛

療脚弱五藏邪氣除熱女子不可久服令思男

實殺蟲毒破積聚逐風痺一名鬼目生華陰山谷二月

四月採葉八月採實陰乾五加皮為之使陶隱居云今

批杷葉方用亦稀唐本注云葉似茵草凌冬不凋以葉  
細者為良開中者好為療風邪丸散之要其江山已南  
者長大如批杷葉無氣味殊不任用今醫家不復用實  
**臣禹錫等謹按蜀本**云終南斜谷近石處甚饒今市人  
多以尾帚為石帚以石帚為石南不可不審之藥性論  
云石南臣主除熱惡小蘗無毒能添腎氣治軟脚煩悶  
能殺殺虫能逐諸風雖能養腎內令人陰痿

圖經曰石南生華陰山谷今南北皆有之生於石上株

極有高大者江湖間出者葉如批杷葉有小刺  
凌冬不凋春生白花成簇秋結細紅實開隴間出者葉  
似莽草青黃色皆有紫點兩多則并生長及二三寸根  
橫細紫色無花實葉至茂密南北人多移以植亭宇間  
味弱可愛不透日氣入藥以開中葉細者良二月四月  
採葉四月採實陰乾魏王花木記曰南方石南木取皮  
中作魚羹和之尤美今不聞用之下有楠材條其木頗  
似石楠而更高大葉差小其材中梁柱今醫方亦稀用之

衍義曰石楠葉狀如批杷葉之小者但背無毛光而不

有十五餘花大小如椿花甚細碎每一苞約彈許大成  
一毬一花六葉一朶有七八毬淡白綠色葉末微淡赤

色花既開葉滿花但見葉不見花花罷罷去年綠葉盡脫落漸生新葉治腎衰却弱最相宜但京洛河北河東山東頻少人以此故少用胡南北江東西二浙甚多故多用南實今醫家絕可用

信陽軍木天蓼



木天蓼味辛温有小毒主癥結積聚風勞虛冷生山谷

**中** 唐本注云作藤蔓葉似柘花白子如束許无定形中

以釀酒去風癥癖大效所在皆有今出安州申州今按陳蒨器本草云木天蓼今時所用出鳳州樹高如冬青不凋出深山人云多服損壽以其逐風損氣故也不當以藤大蓼為注既云木蓼豈更藤生自有藤膠爾唐本

先附 **臣禹錫** 并董按藥性論云尺蓼子使味苦辛微熱

无毒能治中賤風口面喎 **圖經**曰 木天蓼味辛温有小毒主癥結積聚風勞虛冷

五月採子子作毬形似蒜其毬子可蒨作果噉之亦治諸冷氣蘇公云作藤蔓生者自是藤天蓼也又有一種小蓼生天目山四明山木如槐子冬不凋然則天蓼有三種雖其狀不同而体療甚相似也

**聖惠方** 治風立有奇効用木天蓼一斤去皮細剉以

二七日後開每空心日午初夜各温飲一盞老幼焮時加減若長服日只每朝一盞

**黃環味苦平有毒** 主盡毒鬼疰鬼魅邪氣在臧中除効

**逆寒熱一名凌泉一名大就** 生蜀郡山谷三月採根陰

乞為尾為之使惡茯苓防已 陶隱居 云似防已亦作車

也用甚稀市人鮮有識者 **唐本注** 云此物襄陽巴西人

謂之就葛作藤生根亦葛類所云似防已作車輻解者近之人取葛根誤得食之吐痢不止用土漿解乃差此真黃環也余處亦稀惟襄陽大有本經用根今云大戟

花北也其子作角生似皂莢花尖与葛同时矣今園庭種之大者莖徑六七寸所在有之謂其子名很跋子今太常科劔南來者乃鷄屎葛根非也臣禹錫等謹按藥性論云黃環使惡乾莖大寒有小毒治上氣急寒挾及邪百

雷州益智子



益智子味辛温無毒主遺精虛漏小便餘瀝益氣安神

補不足安三焦調諸氣夜多小便者取二十四枚碎入

鹽同煎服有奇驗按山海經云生崑崙國今附臣禹錫

圖云止嘔噦廣志云葉似蕺荷長丈餘其根上有小枝高八九尺无葉萼子叢生大如棗中瓣黑皮白核小者名益智含之攝涎穢出交趾

圖經曰益智子生崑崙國今嶺南州郡往往有之葉似蕺荷長丈餘其根傍生小枝高七八寸无葉花萼作穗生其上如棗許大皮白中人黑人細者佳含之

以續命湯是也

齊氏要術云益智子

顧微廣州記云益智葉如蕺荷莖如竹箭子從心出一枝有十子子肉白滑四破去之或外皮密煮為粽

味辛

凌音疏疎音味辛苦寒微寒無毒主身皮膚中熱除邪氣

遺瀉通利水道除胃中熱下氣可作湯沐一名巨骨

生熊耳川谷及田野故丘墟地四月採

疏一名揚盧一名牡荊一名空疏皮白中空射上有節子似拘攣肝熟色赤味甘苦未代乃无識者此尖真也非人籬援之楊盧也李當之此說於論牡荊乃不為大乖而溢引洩疏恐斯誤矣又云洩疏与空疏亦不同掘



耳疑應作能耳素耳山名都无掘耳之号唐本注云洩  
 疏形似空疏樹高丈許白皮其子八九月熟色赤似枸  
 杞子味若必兩七相並与空疏不同空疏一名揚榼子  
 為炭不似洩疏今注洩疏枸杞雖則相似然洩疏有刺  
 拘杞无刺以此為別爾雅云洩疏使  
**錫等董按藥性論**云洩疏使

**蜀州鼠李**



**鼠李主寒熱癰瘡**

其皮味苦微寒無毒主除身皮拔毒一名牛李一名鼠  
 粹一名柶音卑生田野採無時唐本注云此藥一名趙李  
 主諸瘡寒熱毒痺子主牛馬六畜瘡中虫或生搗傅之  
 或和脂塗皆効子味若採取日乾九蒸酒漬服三合日

再能下血及碎肉除疔癰積令氣大良皮子俱有小毒

**鼠李**

**唐本注**

云味苦涼微毒治水腫皮去蟲痺

**圖經曰**鼠李即烏巢子也本經不載所出州土但云生  
 田野今蜀川多有之棧葉如李子尖若五味子

色碧黑其材紫色味甘若實熟時採日乾九蒸酒浸服  
 能下血其皮採無持一名牛李劉禹錫傳信方主大人

口中疳瘡并癢背萬不失一用山李子根亦名牛李子  
 蓄癰根野外者佳各細切五升以水五大斗煎至半日

已來汁濃即於銀器中盛之重湯煎至一二升看稍  
 稠即於瓷甌子中盛少以温含咽之必差忌醬醋油膩

熱麵大約不宜食肉如患癰背重湯煎令極稠和如膏  
 以帛塗之瘡上神効襄州軍事柳岸妻賈氏患口疳十

五年齒盡落斷亦斷寒  
 不可近用北方遂差

**食療**

微寒主腹脹滿其根有毒者煮濃汁含之治墮  
 齒并疳蝕人脊骨者可煮濃汁灌之良其

肉主脹滿發脹和麩作餅子空心食之少時  
 當瀉其根汁亦空心服一盞治脊骨疳

**衍義曰**鼠李即牛李子也木高七八尺葉如李但狹而  
 不帶子於條上四邊生熟則紫黑色生則青葉

至秋則子落尚在枝是處皆有故經不言所出  
 處今關陝及湖南江南北甚多木皮與子兩用

椰子



椰子皮味苦平無毒止血療鼻衄吐逆霍亂者煮汁服之  
殼中肉益氣去風

漿服之主消渴塗頭益髮令黑生安南樹如梭椰子殼

可為器交州記曰椰子中有漿飲之得醉今附

云皮入

圖經曰椰子出安南今嶺南州郡皆有之亦似枕柳無  
枝條高數丈葉在木末如束蒲實大如梨垂於

枝間如桂物尖外有龜皮如梭包次有殼圓而且堅裏  
有膏至白如猪脂厚半寸許味亦似胡桃挑膏裏有將水  
五合如乳飲之冷而氣輒人多取殼為器甚佳不向時  
月採其根皮用南人取其肉糖飴漬之寄至北中作果  
味甚佳也

陳藏器

理水廣志白汁有餘清  
如水美如蜜可食之

海藥云謹按交州記云生南海狀若海櫻實名椰子大  
如槐許大外有龜皮如大腹子豆蔻之類內有

漿似酒飲之不醉主消渴吐血腫去風熱雲南者亦  
好武侯討雲南時並令將士剪除椰樹不令小邦有此

異物多食  
動氣也

衍義曰椰子開之有汁如乳極其香自別是一種氣味  
中又有一塊瓢形如瓜萋上有細龍起亦白色

但微虛紋若婦人裙褶其味亦如其汁又昔殼一重白  
肉剛取之皆可與糖煎為果汁色如白酒其味如瓢

然謂之酒者好事者當日強名之取其殼為酒器如酒  
中有毒則酒沸起今人皆漆其裏則全失用椰子之意

枳音矩棋音味并平無毒主頭風小腹拘急一名木蜜其

木皮温無毒主五痔和五藏以木為屋屋中酒則味薄  
此亦奇物唐本注云其樹徑尺木名白石葉如桑拓其子作房似珊瑚核在其端人皆食之唐本先  
附臣禹錫等謹按蜀本草云字或單作枸音矩云木名出蜀近酒醱薄酒味江南人呼謂之木蜜也

圖經文具接骨木條下

食療云多食癸蚶蟲昔有南人脩舍用此恨有一片落在酒甕中其酒化為水味

荆楚歲時記云詩有根蓋廣雅枳粗實如珊瑚十一月採是白石木子山中多有之鹽荷裏一

冬諸備又  
以辟蟲毒

小天蓼味其温無毒主一切風虛羸冷手足疼痺無論  
老幼輕重浸酒及煮汁服之十許日覺皮膚間風出如  
蟲行生天目山四明山樹如梔子冬不凋野獸食之更  
有水天蓼出山南大樹今市人貨之云久服促壽當是

其逐風損氣故也本經有木天蓼即是此也蘇注云藤  
生子辛與木又異應是復有藤天蓼江淮南山木天蓼  
作藤著樹葉如梨光而薄子如棗辛耳大主風血羸痺  
腰脚疼冷取皮釀酒即是蘇引為天蓼注者夫如是則  
有三天蓼俱能逐風其中優劣小者最為勝附

圖經文具木天蓼條下

小藥味苦大寒無毒主口瘡疔墜殺諸蟲去心腹中熱

氣一名山石榴唐本注云其樹枝葉與石榴無別但花異子紅黑圓如牛李子爾生山石間所

在皆有襄陽峴山東者為良陶於藥木附見二種其一

是此陶云皮黃其樹乃皮白今太常所貯乃葉多刺者

名白刺藥非小藥也今注陳藏器本草云凡是藥木皆

皮黃今既不黃而自然非藥小藥如石榴皮黃子赤如

拘杞子兩頭尖人到枝以染黃若云子

黑而圓恐是別物非小藥也唐本先附

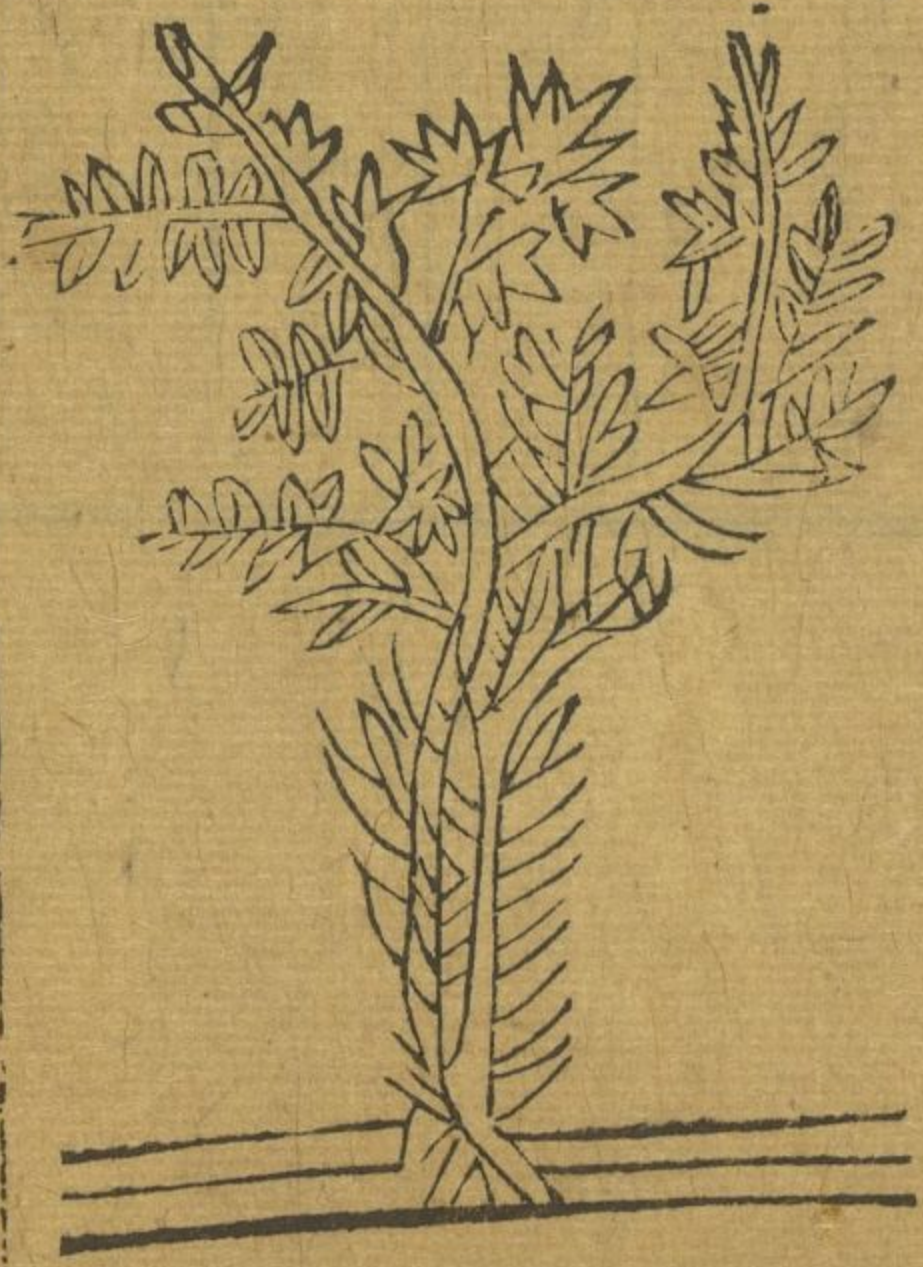
言春堂

圖經文具藥

莢遂音迷味并苦平無毒主三蟲下氣消穀唐本注云葉似木槿及似

揄作小樹其子如溲疏兩兩相並四四相對而色赤味并黃樹枝汁和作粥甚美以飼小兒殺蛇蟲不入方用陸機草木疏名擊迷一名昇先蓋檀榆之類也所在山谷有之今按陳藏器本草云莢遂主六畜瘡中蛆者炙汁作粥灌之蛆立出皮增為索生北上山林間唐本先附

紫荊



紫荊木味苦平無毒主破宿血下五淋濃煮服之令人多於庭院間種者花艷可愛今附臣再錫等謹按日華云紫荊寒主解諸毒物

靡疽喉痺飛尸蠱毒腫下癭蛇虺蟲蠱在穴等毒並煮汁服亦煮汁洗瘡腫除血長膏一名紫荊樹似黃荊葉小無極非田氏之荊也至秋子熟正紫圓如小株生江東林澤間有之日華子紫荊木通小腸皮梗同用花功用亦同

圖經曰紫荊舊不載所生州郡今處七有之人多於庭院間種植木似黃荊葉小無極花深紫可愛或云田氏之荊也至秋子熟如小珠名紫珠江東林澤間尤多

衍義曰紫荊木春開紫花甚細碎共作朶生出無常處葉出光紫微圓園圃間多植之

紫荊檀味鹹微寒主惡毒風毒陶隱居云俗人摩以塗風毒諸腫亦効然不及青木香又主金瘡止血亦療淋用之唐本法去此物出崑崙盤盤國也雖不生中華人間遍有之也臣禹錫等謹按日華子云

陳藏器云檀樹如檀出海南本功外心腹痛霍亂中惡鬼氣殺蟲

外臺秘要 止血止痛至效凡裏鷄瘡用故

千金方 治一功腫以此紫檀細

梅師方 治金瘡止血急利

烏白木根皮味苦微温有毒主暴水癥結積聚生山南

平澤唐本注云樹高數尺葉似梨花黃白子黑色

塗頭令黑變白為燈極明服一合令人下刺去陰下水

風通大小便以慢火炙令脂汁盡黃乾後用

斗門方 治大便不通用烏白木方停一寸來劈破以

聖燕能取水

衍義曰 烏白葉如小杏葉但微薄而綠色差淡于八九

髮

泉州南藤



南藤味辛温無毒主風血補衰老起陽強腰脚除痺變

白逐冷氣排風邪亦煮汁服亦浸酒冬月用之生依南

樹故號南藤莖如馬鞭有節紫褐色一名丁公藤生南

山山谷南史解叔謹鴈門人母有疾夜於庭中稽顙祈

无至宜都山中見一翁伐木云是丁公藤療風乃拜泣

圖經曰 南藤即丁公藤也生南山山谷今出泉州榮州

大相本草 卷十四 四十二 富春堂 梓

如杏葉而尖採无时此下又有千金藤云生北地者根大如指色黑似漆生南土者黃赤如細辛又有槁藤子生廣南山林間木如通草藤三年方熟紫黑色一名象豆今醫家並稀用故但附於其類

**陳藏器云**

氣味辛烈亦磨服之變白不老出蓋田八月採日乾用

搥麩子味酸微寒無毒除痰飲瘴瘡喉中熱結喉痺止渴解酒毒黃疸飛尸蠱毒天行寒熱痰嗽變白生毛髮取子乾擣為末食之嶺南人將以防瘴

樹白皮主破血止血蠱毒血刺殺虻蠱并煎服之

根白皮主酒疸擣碎米泔浸一宿平旦空腹溫服一二

升葉如椿生吳蜀山谷子秋熟為穗粒如小豆上有鹽

似雪食之酸鹹止渴一名叛奴鹽

今附臣禹錫并董按陳藏器云子主頭風

日屑効 **陳藏器**云鹽麩葉上髓子治中虫聖母七藥消酒毒根用并同

**陳藏器云**

蜀人為之酸楠博物志云酸楠七月出穗蜀人謂之主音穗上有鹽者可為羹亦謂之酢楠矣吳人謂之為鹽也

杉材



宜州杉菌



杉材微溫無毒主療漆瘡

陶隱居云削作柿煮以洗漆瘡无不即差又有鼠查生去

地高尺餘許煮以洗漆多差又有漆姑葉細多生石

邊亦療漆瘡其鷄子及蟹並是旧方唐本注云杉材木

水煮汁浸將脚氣腫滿服之療心腹脹滿去惡氣其鼠查漆姑有別功列下品臣禹錫并董按月華云味

辛治風毒賁豚霍亂止氣並煎湯服并淋洗瀆是油杉及臭者良

**圖經曰**

杉材旧不載所出州土今南中深山中多有之木類松而功直葉附被生若刺針尔雅云被音

彼結与杉同郭璞注云結似松生江南可以為船又棺  
材作柱埋之不腐也又人家常用作榻板甚耐水醫師  
取其節煮汁浸將脚氣殊効唐柳七州纂救三死方云  
元和十二年二月得脚氣夜半痛絕脅有塊大如石且  
死因大寒不知人三日家人号哭榮陽鄭洵美傳杉木  
湯服半食頃大下三下氣通塊散杉木節一大升橘葉  
切一大升北地无葉可以皮代之大腹積柳七枚合子  
碎之童子小便三大升共煮取一大升半分兩服若一  
服得快利即停後服已前三死真死矣会有教者皆得  
不死恐他人不幸有類余病故傳焉又杉菌出宜州生  
積年杉木上若菌狀云味苦性微  
温主心脾氣疼及暴心痛採死時

### 斗門方

治霍乱用黃杉木劈開作片  
一握以水濃煎一盞服之差

### 衍義曰

杉其幹端直太抵如松冬不凋但葉闊成枝庐  
山有万杉寺即此杉也作屑煮汁浸洗脚氣腫

蒲今處  
心有之

## 接骨木



接骨木味其苦平無毒主折傷續筋骨除風瘰齒齒可

### 作浴湯

唐本注云葉如陸英花亦相似但作樹高一二  
丈許木輕虛无心斫枝插便生人家亦種之一

名木蒴藿所在皆有之唐本先附臣禹錫等謹按陳藏  
云接骨木有小毒根皮主痰飲下水腫及痰瘰煮服

之當刺下及吐不可多服葉主瘡小兒服三葉大人  
服七葉並生持絞汁服得吐為度本經云無毒誤也

圖經曰接骨木舊不載所出州土今近京皆有之木高  
一丈許花葉都類陸英水芹輩故一名木蒴

藿其木輕虛無心斫枝插土便生人家亦種之葉主瘡  
斫絞其汁飲之得吐乃差大人七葉小兒三葉不可過

多也又上有枳椇條云其木徑尺木名白石葉如桑柘其子作房似珊瑚核在其端人多食之即詩小雅所謂南山有枸是也陸植云枸枝枸也木似白楊所在山中皆有枝拘不直瞰之并美如鉛八九月熟謂之木蜜本從南方來能敗酒若以為屋柱則一屋之酒皆薄

**產書云**治產後心悶手脚煩熱氣力欲絕而暈連心以水一升煎取半升分温兩服或小便數惡血不止服之即差此木煎之三編其力一較此是起死人方

**楓**音柳皮味辛大熱有毒主風齧齒痛出原州唐本注云葉似

觀莖赤根黃子六月熟綠色而細剉取莖皮用之唐本先附

**陳藏器云**性温止水痢蘇云下水腫上非齒藥所治

止痢為最

**梅師方**治中熱遊及火烧除外痛以柳白皮燒為末傅之無治多瘡亦同妙

**十門方**治白虎風所患不以積年久治无効痛不可忍若用菖藟不限多少細剉焙乾浸酒常服以醉

為度即差今之寄生楓樹上者方堪用其葉亦可制風霜粉丸效矣

**赤瓜**側交切木味苦寒無毒主水痢風頭身癢生平陸所

在有之

**實味酸冷無毒汁服主水痢沐頭及洗身上瘡**拜一名

**羊椹一名鼠查**唐本注云小樹生高五六尺葉似香菜子似虎掌瓜亦如小林擒赤色出山南

中安隨等州唐本先附

**陳藏器云**陶注松條中鼠查一名羊椹即赤瓜也煮汁洗漆瘡効尔惟云椹其實椹有林草自

裹其子房生為椹又瓜木一名羊椹一名鼠查按此乃名同耳椹以小查面赤人食之生高原

**樺木皮味苦平無毒主諸黃疸濃煮汁飲之良堪為燭**

**者木似山桃取脂燒辟鬼**今附臣禹錫等謹按陳藏器云普中書令王珣傷寒身驗

方中作槩字濃煮汁冷飲主傷寒時行熱毒瘡特良今之豌豆瘡也



**靈苑方** 治乳痛癰初發腫痛結硬破膿令一服差  
以北來真梓皮無灰酒服方寸匕服之臥及

差  
文見已

**衍義**曰 梓木皮燒為黑灰合他藥治肺風毒  
及取皮上有紫黑花勻者裏鞞弓盤

**榼藤子**味澁甘平無毒主蠱毒五痔喉痺及小兒脫肛

血痢並燒灰服瀉血宜服一枚以刀刺內瓢熬研為散

空腹熱酒調二錢不過三服必効又宜入澡豆善除黥

黥其殼用貯丹藥經載不壞搜廣州記云生廣南山林

間樹如通草藤也三年方始熟紫黑色一名象豆今附

**錫** 治飛尸入藥灸用云

**圖經** 文具南藤條下

**衍義**曰 榼藤子紫黑色微光大一二寸圓禰治五痔有  
功燒成黑灰微存性米飲調服人多則去肉作

藥瓢垂  
腰間

**榼** 實味甘無毒主五痔去三蟲蠱毒鬼疰生末昌陶

云今出東陽諸即食其子瘰寸白虫 **唐本注**云此物  
是虫部中彼子也尔雅云披杉也其樹大連抱高數仞

葉似杉其木如柏作松理肌細軟堪為器用也今按彼  
子与此殊類既未知所用退入有名无用 **臣禹錫等董**

**按** 云平多食一二升佳不癸病令  
人能食消穀助筋骨行榮衛明目輕身

**食療**云 治寸白虫日食七顆七  
日滿其虫皆化為水

**外臺秘要** 治白虫榼子一百枚去皮只然啖之能食  
尺佳不然啖五十枚亦得經宿虫消下

**衍義**曰 榼實大如橄欖殼色紫褐而脆其中子有一重  
果食之愈過 穢黑衣其人黃白色嚼久漸其美五痔人常如

多則滑腸

海州藥荊



大觀本草 卷之八 富春堂梓

藥荆味辛苦温有小毒主大風頭面手足諸風癩癘狂  
瘕濕痺寒冷疼痛俗方大用之而本草不載亦無是名  
但有藥花功用又別非此花也

唐本注云按其莖葉都

冬不死葉上有細黑点者真也今雍州所用者是而洛  
州乃用石荆當之非也唐本先附臣禹錫等謹按藥性  
論云藥荆子君惡石膏味并辛微热无毒能治  
四肢不遂主通血脉明目益精光決明為使

圖經曰性温味苦有小毒苗葉上大風頭面手足諸風

癩狂空痺冷病蘇恭云莖葉都似石南乾亦自反經冬  
不凋葉上有細黑点者真也今諸郡所生者枝莖白葉  
小圓而青色頗似榆葉而長冬夏不枯六月開花花有  
紫白二種子似大府四月採苗葉八月採子与柏油同  
熬塗駝畜瘡疥或淋瀝  
菜中用之亦名頑荆

衍義曰藥荆即前所謂牡荆也不合更立此條  
丸本經元无藥荆已具蔓荆實條中

扶柸木皮味苦平有小毒去風血脚氣疼痺跪損瘀血

痛不可忍取白皮火炙酒浸服之和五木皮煮作湯將

脚氣疼腫殺豚陝王蟲風瘙燒作灰置酒中令味正經

時不敗生江南山谷樹大十數圍無風葉動葉友而後

合詩云棠棣之華偏其反而鄭注云棠棣柸也亦名柸

楊圓葉弱蒂微風大搖新補見  
陳誠器

宜州木鼈子



木鼈子味甘温無毒主折傷消結腫惡瘡生肌止腰痛  
除粉刺黥黯婦人乳癰肛門腫痛滕生葉有五花狀如

署預葉青色面光花黃其子似栝樓而極大生青熟紅  
內上有刺其核似鼈故以為名出朗州及南中七八月

採之今附臣馬錫詩董按曰

圖經云木鼈子出朗州及南中今湖廣諸州及杭越全  
岳州亦有之春生苗作蔓葉有五花狀如山芋  
青色面光四月生黃花六月结实似栝樓而極大生青  
熟黃內上有刺其核似鼈故以為名每一实其核三四  
十枚八月九月採嶺南人  
取嫩实及苗葉作茹蒸食

孫用和治痔方以木鼈子三枚去皮持碎破盆內研  
如泥以百沸湯一大碗以上入盆器內坐上

薰之至通手即洗  
一日不過三二次

衍義曰木鼈子蔓生歲一枯葉如蒲桃实如大栝樓熟  
則紅黃色微有刺不能刺人今荆南之南皆有  
之九月十月熟实中之子曰木鼈子但根不死春旋生  
苗其子一頭尖者為雄九植时須雌雄相合麻纒纏定  
及其生也則去  
其雄者方结实

藥實根味辛温無毒主邪氣諸痺疾酸續絕傷補骨髓

一名連木生蜀郡山谷採無時唐本草注云此藥子也當

州渝州本經用根恐誤載根字子味辛平无毒主破血  
止痢消腫除虫疰蛇毒樹生葉似杏花紅白色子肉味  
酸其用  
其核仁

圖經云其黃  
經菜條下

興元府釣藤



釣藤微寒無毒主小兒寒熱十二驚瀇陶隱居云出建

惟療小兒不入餘方唐本草注云出梁州葉細長莖間有

刺若釣鈎者是臣馬錫詩董按蜀本云味苦藥性論云  
釣藤臣味甘平能主小兒驚啼瘈  
瘲扶擁日華子云治客忤胎風

大見本草

**圖經**曰釣藤本經不載所出州土蘇恭云出梁州今亦採字或作弔葛洪治小兒方多用之其赤湯治卒得癩用釣藤甘草各二分水五合煮取二合服如小棗大日五夜三大良又廣濟及崔氏方療小兒驚癇諸湯飲皆用弔藤皮

**衍義**曰釣藤中空本經不言之長八九尺或一二丈者致酒瓮中盜取酒以氣吸之酒既出消匕不斷專治小兒驚熱

**花藥**



**花藥**



**藥**華味苦寒無毒主目痛淚出傷皆消目腫生漢中川

谷五月採决明為之使唐本注云此樹葉似木樨而薄細花黃似槐而小長大子殼似酸漿其中有

實如熟豌豆圓黑空硬堪為數珠者是也五月六月花可收南人取合黃連作煎療目赤爛大効花以染黃色甚鮮好

**圖經**曰桑花生洪中川谷今南方及都下園圃中或有似酸漿其中有實如熟豌豆圓黑空堪為數珠者五月採其花亦可染黃南人取以合黃連作煎療目赤爛甚効

**衍義**曰桑華今長安山中亦有其子即謂之木桑子携至京師都為數珠末見其入桑

**蔓椒**味苦温無毒主風寒濕痺歷節疼除四肢厥氣膝

痛一名豕椒一名猪椒一名豨椒一名狗椒生雲中川

谷及丘冢間採莖根煮釀酒陶隱居云山野處有俗

香尔一名豨椒可以蒸病出汗也

**圖經**椒文具蜀條下

**食療**主賊風桑急

感藤味甘平無毒調中益氣主五藏通血氣解諸熱止渴除煩悶治腎鈞氣如木防已生江南山谷如鷄卵大斫藤斷吹氣出一頭其汁其美如蜜葉生研傅蛇蟲咬瘡一名甘藤其感聲近又名砒藤也新補見陳蒨器日華子

赤檉木無毒主剥驢馬血入肉毒取以火炙用熨之亦可煮汁浸之其木中脂一名檉乳入合質汗用之生河西沙地皮赤色葉細今附圖經一名河柳郭云今河傍赤莖小楊陸机云生水傍皮正亦如絳一名兩師校葉似松圖經云赤檉木温

圖經文且柳華條下

衍義曰赤檉木人謂之三春柳以其一年三秀也花肉紅色成細穗河西者戎人取滑枝為鞭京師亦多甚

突厥白味苦主金瘡生肉止血補腰續筋出突厥國色白如灰乃云石灰其諸藥合成之夷人以合金瘡中國用之今醫家見用經效者潞州出焉其根黃白色狀似茯苓而虛軟苗高三四尺春夏葉如薄荷花似牽牛而紫上有白稜二月八月採根暴乾今附

渠州賣子木



賣子木味甘微鹹平無毒主折傷血內溜續絕補骨髓止痛安胎生山谷中唐本注云其葉似柿出劍南邛州唐本先附圖經其葉似柿出劍南邛州今渠州

歲貢作買子木

圖經曰賣子木本經不載所出州土注云出劔南邛州今惟渠州有之每歲土貢謂之買子木殊高五

七尺木經寸許春生嫩枝條葉尖長一二寸俱青綠色枝稍淡紫色四五五月開碎花百十枝圍簇作大朵焦紅色隨花便生子如椒目在花瓣中黑而光紫每株花裁三五大朵耳五月採其枝葉用

雷公云凡採得後鹿搗用酥炒令酥盡為度然入用每一兩用酥一分為度

婆羅得味辛温無毒主冷氣塊温中補腰腎破痲癖可

染髭髮令黑樹如柳子如草音卑麻生西國附今

海藥云謹按徐氏云生西海波斯國似中華柳樹也方家多用

甘露藤味甘温無毒主風血氣諸病久服調中温補令

人肥健好顏色止消渴潤五藏除腹内諸冷生嶺南藤

蔓如筋一名肥藤人服之得肥也已上二種新補見陳藏器日華子

犬空味辛苦平有小毒主三蟲殺蟻蝨生山谷中取根

皮作末油和塗蟻蝨皆死唐本注云根皮赤葉似楮小圓厚作小樹抽條高六七尺

出襄州山谷所在亦有秦隗人名為獨空唐本先附

椿莢主大便下血今近道處七有之夏中生莢樗之有

花者無莢有莢者無花常生臭樗上未見椿上有莢者

然世俗不辯椿樗之異故俗中名此為椿莢其實樗莢

耳新定

衍義文具椿木條下

水楊葉



水楊葉嫩枝味苦平無毒主久痢赤白痔和水絞取汁服一升日二大效今注水楊葉圓闊而赤枝條短硬多生水楊也

名水楊也唐本先附

圖經文具白楊條下

楊欖木味苦寒有毒主疽癩惡瘡水煎葉汁洗瘡立差

生籬垣間一名空疏所在皆有唐本先附

欖子味辛辣如椒主游蠱飛尸著喉口者刺破以子揩

之令血出當下涎抹煮汁服之去暴冷腹痛食不消殺

腥物木高大莖有刺新補見陳藏器

圖經文具蜀椒條下

楠材微温主霍亂吐下不止爾雅云削作梯煮服之筋無他藥用此臣禹錫等

謹按日華子

云味辛微熱毒治轉筋

衍義曰楠材今江南等路造船塢皆此木也緣木性空而善居水久則多中空為白蚁所穴

柘木味甘温無毒主補虛損取白皮及東行根白皮煮

汁釀酒主風虛耳聾勞損虛羸瘦腰腎冷夢與人交接

洩精者取汁服之無刺者良木主婦人崩中血結及主

瘡疾兼堪染黃新補見陳藏器日華子

衍義曰柘木裏有紋亦可旋為器葉銅蚕曰柘蚕葉梗然不及桑葉東行根及皮煮汁釀酒治風虛耳

聾有驗余如經

柞木皮味苦平無毒治黃疸病皮燒末服方寸匕生南

方葉細今之作梳者是新補見陳藏器日華子

黃欖味苦寒無毒除煩熱解酒疸目黃煮服之亦洗湯

火漆瘡及赤眼堪染黃生商洛山谷葉圓木黃川界甚

有之新補見陳蒨

楊氏產乳治漆瘡前黃朴木汁洗之最良

椶櫚



椶櫚子平無毒澁腸止瀉痢腸風崩中帶下及養血

皮平無毒止鼻洪吐血破癥治崩中帶下腸風赤白痢

入藥燒灰用不可絕過新補見陳蒨

圖經曰椶櫚亦口栴櫚出嶺南及西川江南亦有之木高一二丈傍无枝條葉大而圓政生枝端有皮

相重被於四傍每皮一匝為一節二旬一採搏復生上  
六七月生黃白花八九月结实作房如魚子黑色九月  
十月採其皮木用山海經曰石  
脆一作翠之山其木多椶是也

衍義曰椶櫚木今人旋為器皮燒為墨灰治婦人血露及吐血仍佐之他藥每歲剛取椶皮不尔宋死花如魚子熟淹為果

木槿平無毒止腸風瀉血又主痢後熱渴作飲服之令  
人得睡入藥炒用取汁度絲使得易絡

花凉無毒治腸風瀉血并赤白痢炒用作湯代茶喫治  
風新補見陳蒨

衍義曰木槿如小葵花淡紅色五葉成一花朝開暮斂花与枝兩用湖南北人家多種植為蔭障余如



綿州荒花



滁州荒花



絳州荒花



**荒花味辛苦温微温有小毒**主欬逆上氣喉鳴喘咽腫

短氣喘急疔瘡疔痕腫殺蟲魚消胸中痰水喜噉

水腫五水在五藏皮膚及腰痛下寒毒肉毒久服令人

**虛**一名毒魚一名杜荒其根名蜀桑根療疥

瘡可用毒魚生淮源川谷三月日採花陰乾使及甘草

圖隱居云近道處七有用之微熬不可近眼

謹按蜀本圖經云苗高二三尺葉似白煎及柳葉根皮

黃生花落不堪用也藥性論云荒花使有大毒能治心

腹脹滿去水氣利五藏寒痰涕唾如膠者主通利血脉

治惡瘡疔痺濕一切毒風四肢挛急不能行步能瀉水

腫脹滿百華子云療嗽瘡瘡瘡所在有小樹子在波瀾傍

三月中盛花淡紫色

**圖經曰**荒花生淮源川谷今在處有之宿根舊枝莖紫

葉小而尖似楊柳枝葉二月開紫花頗似紫荊而作穗

又似藤花而細三月三日採明乾其花須未成藥蒂細

小未生葉時收之葉生花落即不堪用矣吳普本草云

荒花一名敗華一名兒草一名黃大戟二月生花加厚

則黑花有紫赤白者三月天落尺葉乃生是也而今絳

州出者花黃謂之黃荒花漢太倉公淳于意治焮留女

子薄五口曉音饒瘕瘕瘕為病腹大上膚黃麓循之賦

然意飲以荒花一撮即出曉可數升病遂愈張仲景治

大觀本草

辛

大腸中風吐下嘔逆者可攻十棗湯主之元花熬其遂  
大戟二物等分俾各篩末取大棗十枝水一升半煮取  
八合去滓內諸藥強人二歲一錢七歲人半七溫服之不  
明旦更加半七下後糜粥自養病懸飲者亦主之胡洽  
治水腫及支飲澀飲加大黃甘草并前五物各一兩  
上枚同煮如法一方又加芒消一兩湯成下之又千金  
方凝雪湯療天行毒病七八日熱積聚胃中煩亂欲死  
起人死榆方取元花一斤以水三升煮取一升半漬故  
布薄膏上不過再三薄熱則除當濕四肢護冷逆也吳  
普又云元花根一名赤元根神農辛雷公若有毒生即  
鄆八月九月採陰乾以服令人洩古方亦入藥用古今  
錄驗療暴中冷傷寒鼻塞喘嗽喉中痙塞失音者取  
元花一虎口切暴乾令病人以為自紫就裏春元花根  
令飛揚入其七孔中當眼淚出口鼻皆羅刺畢七耳勿  
住令元根尽則  
止病必於此差

經驗方

治痔瘻有頭方用元花入土根不限多少以  
水洗却入木臼持用少許水絞取汁於銀

銅器內慢火煎成膏將絲線於膏內裹過繫痔繫時微  
痛候心際落時以紙燃子入膏藥於竅內永除根本未  
落不得  
候水

三国志

魏初平中有青牛先生常服元花年如  
五六十人或親識之謂其已百餘歲矣

二十六種陳藏器餘

楸木皮味苦澁平無毒燒作灰主破血止血初生子  
黃白色作房如魚子有小毒破血但戟人喉未可輕服  
皮作繩入土千歲不爛昔有人開塚得之索已生根此  
木類嶺南有虎散桃即冬葉蒲葵椰子檳榔多羅等皆  
相似各有所用楸櫚一名椶櫚即今川中椶櫚

海藥云

謹按徐表南州記云生嶺南山谷平溫主金  
瘡疥癬生肌止血並宜燒灰使用其突黃白

色有大毒不堪服食也

楸木皮味若小寒無毒主吐逆殺三蟲及皮膚蟲前膏  
粘傳惡瘡疽癰腫疔野鷄病除膿血生肌膚長筋骨

葉痔傳瘡腫亦煮湯洗膿血冬取乾葉湯揉用之范汪方諸腫癰潰及內有刺不出者取楸葉十重貼之生山谷間亦植園林以為材用與梓樹本同末異若栢葉之有松身蘇敬以二木為一誤也其分析在解紛條中矣

圖經文具梓白皮條下

海藥云微溫主消食澀腸下氣及上氣咳嗽並宜入面藥

聖惠方治頭極痒不痛出瘡用楸葉不限多少少搗絞汁塗之

方治灸瘡多時不差痒痛出黃水用楸葉或根皮搗羅為末傅瘡上即差

外臺秘要療瘡腫煩困生瘰癧葉十重貼之布帛裹緩急得所日三易之痛悶即止

柴冬以先收乾者臨時鹽湯沃潤用之又主患癰破下膿訖著穴藥塞瘡孔瘡痛煩悶困極方楸葉十重去糞藥下粘之以布帛裹緩急得所日三易之痛悶即止此法大良无比勝於衆法主癰疽潰後及凍瘡有刺不

出甚良冬无秋葉當早收之臨時以鹽湯沃之今擇目亦佳薄削楸白皮用之亦得

又方療口吻瘡楸枝皮白濕貼上效易

千金翼治小兒頭髮不生取楸葉中心楊絞塗之

肘後方治瘰癧煎楸枝作煎淨洗瘡子引中大効

子母秘錄治小兒頭上瘡髮不生楸葉搗汁塗瘡上髮即生魚白禿

沒離梨味辛平無毒主上氣下食生西南諸國以此梨

勒上有毛少許也

海藥微溫上消食澀腸下氣及上氣咳嗽並宜入面藥

柯樹皮味辛平有小毒主大腹水病取白皮作煎今可丸如梧桐子大平旦三丸須臾又一丸一名木奴南人用作大船者也

海藥云

謹按廣志云生廣南山谷臨海志云是木奴樹

為度每朝空心飲下三九浮氣水腫

並從小便出故波斯家用為船也

敗翁主蚊子新造屋柱下四隅埋之蚊永不入燒為末和粉七身上主汗弥敗者佳

松根法王一作松味辛平小毒主水癢取根白皮煮汁

服之一盞當下水如病已困取根搗碎坐其取氣水自下又能爛人牙齒齒有蟲者取片子許大內孔中當爛落生以南山谷高丈許直上无枝莖上有刺山人折取頭茹食之亦治冷氣一名吻頭

檉木灰娘又味其温小毒主卒心腹癢瘰癧疔癬燒為白灰淋取汁以釀酒七熟漸上從半合温服增至一

二盞即愈此灰入染家用生江南深山大樹上有數鍾

取葉厚大白花者入藥自餘用染灰一名禪音灰本經

汗於病者床下灰之勿令病人知也

柳桐皮而卸味其温無毒主爛絲葉拊封蛇蟲蜘蛛咬

皮為末服之亦主蠶咬毒入肉者鷄犬食欲死煮汁灌

之絲爛即差樹似青桐葉有極生山谷人取皮以漚絲

也

竹肉味鹹温有大毒主殺三蟲毒邪氣破老血灰汁煮

三度煉訖然後依常菜茹食之煉不熟者戟人喉出血

手爪尽脫生苦竹枝上如鷄子似肉齧應別有工人未

尺識之一名竹實也

挑竹筴味若有小毒主六畜瘡中蛆搗碎內之蛆盡出  
亦如皂李葉能殺蛆蟲南人謂之黃尹灰汁煮可食不  
爾戟人喉其竹叢生醜類非一張鼎食療云慈竹夏月  
逢雨滴汁著地生蓐似鹿角色白取洗之和薑醬食之  
主一切赤白痢極驗○罌子桐子有大毒壓為油毒鼠主  
死摩疥癬蟲瘡毒腫一名虎子桐似梧桐生山中  
馬癆木根皮有小毒主惡瘡疥癬有蟲者為末和油塗  
之出江南山谷樹如櫪也  
木細辛味若溫有毒主腹內結積癥瘕大便不利推陳  
去惡破冷氣未可輕服令人利下至困生終南山冬月  
不凋苗如大戟根似細辛

百家筋主狂狗咬乞取煎汁飲之又燒筋頭為灰傳吻  
上驚口瘡

檮木皮葉煮洗蛇咬亦可作屑傳之檮木木也出江南  
也

刁鞞無毒主鬼打卒得取二三寸燒末服水下之此是  
長刁鞞也腰刀弥佳

芙樹音天有大毒主風痺偏枯筋骨挛縮癰痿皮膚不仁

疼冷等取枝葉擣碎大甑中蒸令熟鋪著床上展臥其

中冷更易骨節間風盡出當得大汗補藥及羹粥食之

慎風冷勞復生江南深山葉長厚冬月不凋山人摠識

也

丹桂木皮主癩湯風取一握去上黑打碎煎如糖塗風  
上桎木似杉木生江南深山

結殺味香主頭風去白屑生髮入膏藥用之生西國樹  
花胡人將香油傅頭也杓打人身上海散矣  
車家鷄棲木無毒主失音不語雜方云作灰服一升立  
効也○檀秦皮注蘇云檀似秦皮按檀樹取其皮和榆皮  
食之可斷穀爾雅云檀苦塗其葉堪為飲樹體細堪作  
斧柯至夏有不生者忽然葉開當有大水農人候之以  
測水旱號為水檀又有一種葉如檀高五六尺生高原  
花四月開色正紫亦名檀根如葛極主瘡疥殺蟲有小  
毒也爾雅無檀苦茶唯言櫝苦茶郭注樹小似梔子冬

生葉可煮作羹今早採者為茶晚採者為茗一名菽蜀  
人呼名之苦茶前面已有茗苦茶又引爾雅疑此誤矣  
○石荆藥荆注蘇云用當藥荆非也按石荆似荆而小  
生水傍作灰汁沐頭生髮廣濟方云一名水荆主長髮  
是也

木藜蘆漏蘆注陶云漏蘆一名鹿驪生山南人用苗北  
人用根功在本經木藜蘆有毒非漏蘆樹生如茱萸樹  
高二尺有毒殺蟲山人以瘡疥用之

瓜蘆苦菜注陶云又有瓜蘆木似茗取葉煎飲通夜不  
寐按此木一名臯蘆而葉大似茗味若澁南人煮為飲  
止渴明日除煩不睡消痰和水當茗用之廣州記曰新

六  
卷  
之  
三

六  
卷  
之  
三

Vertical text on the right edge of the page, likely a page number or binding mark.



