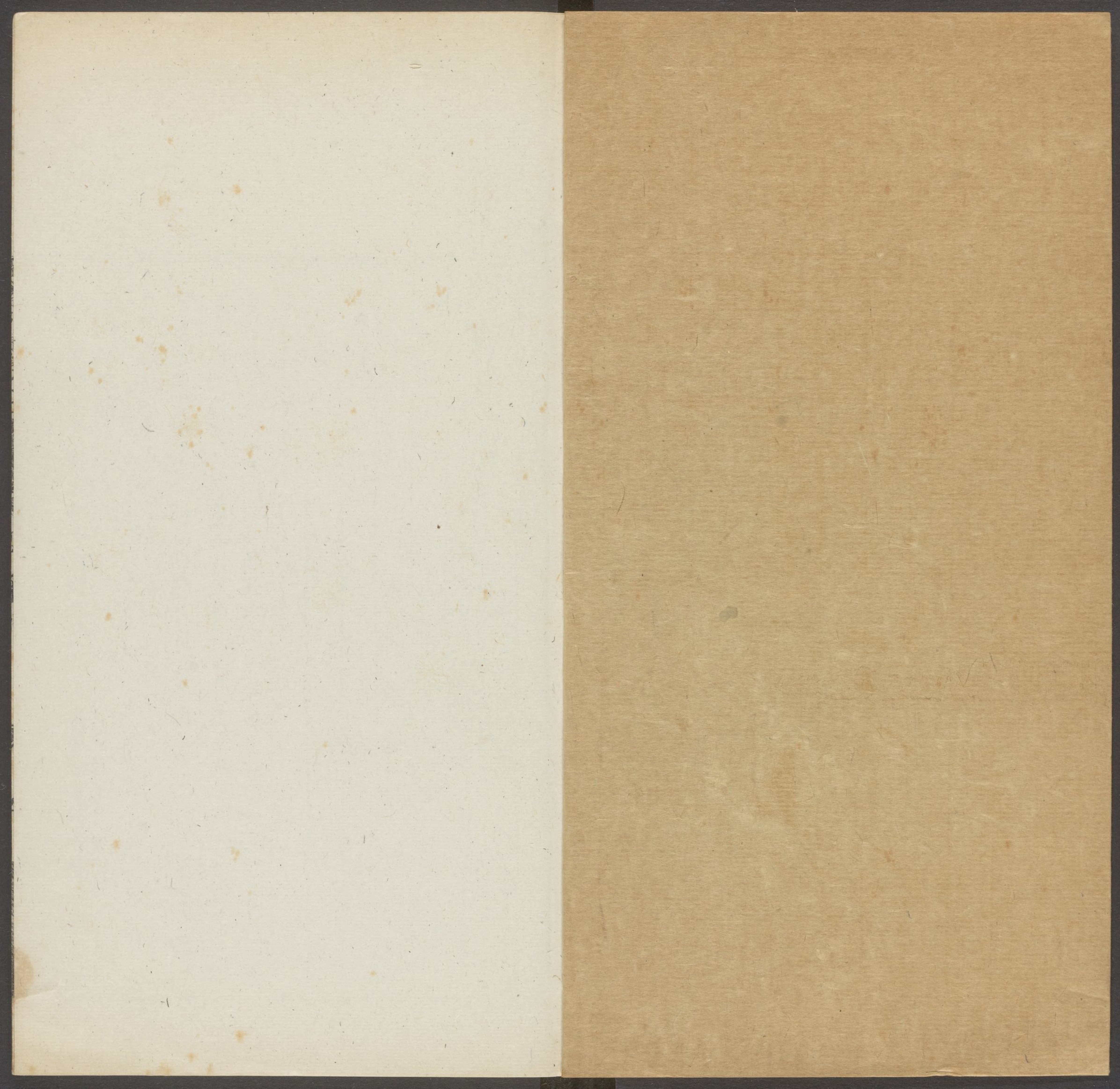


56

T 9297/0446

CHINESE - JAPANESE LIBRARY OF
HARVARD - YENCHING INSTITUTE
AT HARVARD UNIVERSITY
SEP 1 1938







群書考索卷之二

在籍門

伏羲以上概圖書

有天地自然之易有伏羲之易有三清公之易有孔之易有朱之易
以上皆無文字三有圖書最上神妙可見其神易本字皆由之象文字以
下方有文字即今之周易然其書亦不在此本天清地不可更也
之說為文字之說也

三聖作易之書

大玉醫書用大易之理以入卦二易六爻之書
易理之說大易之理以入卦二易六爻之書

山
定陽
知縣
王





群書考索卷之二



別集

山堂先生章俊編
建陽知縣區玉刊行



。經籍門

易

伏羲以上無圖書

有天地自然之易有伏羲之易有文王周公之易有孔子之易自伏羲以上皆無文字只有圖畫最宜深玩可見作易本原精微之意文王以下方有文字即今之周易然讀者亦宜各就本文消息不可便以孔子之說為文王之說也

易本義序

三聖作易之旨

文王繫彖周公繫爻視此八卦二純六爻乃乾斯父乃坤斯母震坎艮男巽離兌女離南坎北震東兌西乾坤艮巽位以四維建官立師命曰

周易孔聖傳之是為十翼

凶吉悔吝之理

吉凶悔吝者易之辭也得失憂虞者事之變也得則吉失則凶憂虞雖未至凶然已足以致悔而取羞矣蓋吉凶相對而悔吝居其中間悔自凶而趨吉各自吉而向凶也

易道無窮

易則明乎吉凶消長之理進退存亡之道故可以無大過蓋聖人深見易道之無窮而言此以教人

易者理之體質

易言陰陽錯綜交換代易之謂如寒者晝夜闔關往來天地之間陰陽交錯而實理流行蓋與道為體也寒暑晝夜闔關往來而實理於是流行其間非此則實理無所頓放猶君臣父子夫婦長幼朋友有此五者而實理寓焉故曰其體則謂之易言易為此理之體質也

易者變易之義

以其體謂之易以其理謂之道正如心性情相似易便是心道便是性易變易也如寒暑相似寒了暑暑了寒日往而月來春夏為陽秋冬為陰一陰一陽只管相易

易之為義有二

陰下交生陽陽上交生陰陰交陽剛交柔是博易之易這多變是變易之易所謂易者只此便是。易字有二義有變易有交易先天圖一邊本都是陽一邊本都是陰陽中有陰陰中有陽便是陽往交易陰陰來交易陽兩邊各各相對其實此往彼來只是其象如此

易包涵萬理

易最難看其為書也廣大悉備包涵萬理無所不有其實自古者卜筮書不必只說理象數皆可說將去

彖象卦爻繫辭

元亨利正乃文王所繫卦下之辭以斷一卦之吉凶此名彖辭象斷也陸氏首中語所謂彖之經也大哉乾元以下孔子釋經之辭亦謂之彖

所謂彖之傳也及下之辭如潛龍勿用周公所繫之辭以斷一文之吉凶也天行健君子以自強不息所謂大義之傳潛龍勿用陽在下也所謂小象之傳皆孔子所作也天尊地卑以下孔子所述繫辭之傳通論一經之大體凡例無經可附而自分以上繫下繫也並文公語錄

天下事無不出於易
易須錯總看天下事無一不出於此如善惡是非得失以至於屈伸消長盛衰者其事都出於此伏羲以前不知如何占考至伏羲將陰陽兩箇畫卦以示人使人於此占考吉凶禍福一畫為陽二畫為陰一畫為奇二畫為偶遂為八卦又錯總為六十四卦凡三百八十四爻文王又為之彖象以釋其義無非陰陽盛衰屈伸之理聖人之所以學者學此而已

易之蘊無窮

易有精有蘊如師貞丈人吉此聖人之精畫前之意不可易之妙理至於容民蓄衆等處因卦以發皆其蘊也既謂之蘊則包含衆義有其窮

盡儘推去儘有也

古易與周易不同

上古之易方是利用厚生周易始有正德意如利正是教人利於正正吉是教人正則吉至孔子則說得又多

義文孔子之易

伏羲自是伏羲易文王自是文王易孔子自是孔子易伏羲分卦乾南坤北文王卦又不同故曰周易元亨利正文王以前只是大亨而利於正至孔子方解作四德易只是尚占之書

易不可作一意看

學易者須將易各自看伏羲易自作伏羲易看周公易自作周公易看孔子易自作孔子易看必欲掌合作一意看不得

看易當分三等

讀易當分為三等看伏羲之易如未有許多彖象文言說話方見得易之本意只是要作卜筮用如伏羲書八卦那裏自有許多文字言語只

考索所集卷之一
是其卦有某象如乾有乾之象坤有坤之象而已今人說易未嘗明乾坤之象便先說乾坤之理所以說得都無情理及文王周公分為六十四卦添入乾元亨利正坤元亨利牝馬之正早不是伏羲之意已是文王周公自說自一般道理了然猶是就人占處說如占得乾卦則大亨而利於正耳及孔子繫易作彖象文言則以元亨利正為乾之四德又非文王之易矣

易別是一道理

易自別是一箇道理不是教人底書故託中只說先王崇四術順詩書禮樂以造士不說易也語孟中亦不說易至左傳國語方說然亦只是卜筮耳

聖人未嘗教人讀易

聖人不曾教學者看易詩書執禮皆以為教獨不及易至於假我數年卒以學易乃是聖人自說非學者事蓋易是極難理會底事非他書之比蓋易只是卜筮書藏於太史太卜以占吉凶亦未有許多說話及孔

子始取而敷繹為一經彖象繫辭文言雜卦之類方說出道理來當初只是卜筮之書耳

易本為占筮設

八卦之畫本為占筮方伏羲畫卦時止有奇偶之畫何嘗有許多說話文王重卦作繇辭周公作文辭亦只是為占筮設到孔子方說從義理去

聖人作易教卜筮

上古之時民心昧然不知吉凶之所在故聖人作易教之卜筮使吉則行之凶則逃之此是開物成務之道故繫辭云以通天下之志以定天下之業以斷天下之疑

易所以明吉凶

易當來只是為卜筮而作文言彖象却是推說做義理上去觀乾坤二卦便可見孔子曰聖人設卦觀象繫辭焉而明吉凶若不是占筮如何明吉凶

易定天下之吉凶

熟讀六十四卦則學得繫辭之語真為精密是易之括詞要之易書是為卜筮而作如云定天下之吉凶成天下之亹亹者莫大乎蓍龜又云天生神物聖人則之則專為卜筮也

易本卜筮之書

易本是卜筮之書聖人因之以明教因其疑以示訓如卜得乾卦云元亨利正本意只說亨利於正若不正便會凶中間都是正言不曾有不正而吉大率是為君子設非小人盜賊所得切取而用如黃裳元吉須是居中在下方始會大吉不然則大凶

君子當隨卦用易

問大蹇朋來之義曰處六五尊位而居蹇之中所以為大蹇所謂道大坎艱于朕身人君當此之時須屈群策用群力乃可濟也或言蹇與困相似君子致命遂志與君子反身脩德亦一般曰不然澤無水困是蓋乾燥慶困之極事無可為者故只得致命遂志若山下有水蹇則猶可

進步如山下之泉曲折多艱阻然猶可行故教以反身脩德豈可與困為此只觀澤無水困山下有水蹇兩句便全然不同

易象說得情狀出

易中象辭最好玩味說得卦中情狀出

讀易當先正經

讀易之法先讀正經不曉則將彖象辭繫來解

讀易當先四書

易本為卜筮設如曰利涉大川是利於行舟也利有攸往是利於啓行也易之書大率如此後世儒者鄙卜筮之說以為不足言而所見大卑者又泥於此而不通故曰易者難讀之書也不若且從大學做工夫然後循序讀論孟中庸庶幾有益也

易經繫前後不同

六十四卦只是上經說得齊整下經便亂繫辭也如此只是上繫好者下繫便沒理會論語後十篇亦然孟子末後却刻地好

易經繫前後不同

五

易說盡天下無窮事理

須是此心虛明寧靜自然道理流通方包羅得許多義理蓋易不比詩書他是說盡天下後世無窮無盡事理只一兩字便是一道理又人須是經歷天下許多事變讀易方知各有一理精審端正今既未盡經歷非是此心大段虛明寧靜如何見得此不可不自勉也

易傳字字有用處

易傳明白無難者但伊川以天下許多道理散入六十四卦中若作易者即無意味唯將來作事者即句句字字有用處

易傳言理甚備

易傳言理甚備象數却欠在又云易傳亦有未安處如无妄六二不耕獲不菑畲只是說一箇無所作為之意易傳却言不耕而獲不菑而畲

謂不首造其事殊非正意已上二十七段

畫前有易之理

畫前有易之理易有太極是太極未判之前有易之理矣及伏羲者作則而象之八卦由是外焉然不知伏羲止畫八卦至於六十四卦必有待於文王與之重畫而後成全易何哉母乃文王所重之卦於伏羲未畫之前無有也與夫畫前有易之說並不足信歟

先生問邵堯夫云須是畫前元有易何以見曰畫前有易其理甚微然

即用孔子之已發明者言之永有畫前蓋可見也如神農氏之耒耜取

益日中為市取噬嗑黃帝堯舜之舟楫取渙服牛乘馬取隨益噬嗑渙

隨重卦也當神農黃帝堯舜之時重卦未畫此理真聖人有以見天下

之順故通變以宜民而易之道得矣然則非畫前有易乎龜山

河圖洛書之數

河圖洛書之數易大傳曰河出圖洛出書聖人則之其言近於神怪先儒出天苞洛以流神生也符河龍圖發洛龜書感河圖有九篇洛書有六篇聖人但言圖書出於河洛何常言龜龍之外又何常言九篇六篇乎鄭氏識諱之蔽何待此爾劉歆則曰河圖則八卦是也洛書則洪範是也又或曰河圖九宮洛書五行巧者往往為圖以示人曰河圖之數九為成數拘辭失理未知孰是

自夫子有聖人則河圖洛書之言箕子有天錫禹洪範九疇之文而後

鄭康成劉歆等輩肆為誕謾之說抑不知易有太極是生兩儀兩儀生

四象四象生八卦聖人作易幽贊於神明而生蓍焉蓍生而八卦成矣

何待圖而畫卦乎設河圖不出則八卦無由畫也若謂伏羲畫卦本於

河圖則夫子但曰河出圖洛出書聖人則之可矣乃兼洛書而並則之

何式既曰則圖書以作易是伏羲之時圖書並著矣何待大禹治水之
後而後天錫以洛書乎若以洛書以伏羲之時人不能知必待大禹而後
後序之則伏羲神農黃帝堯舜乃何如人皆不知洛書必待大禹而後
知之乎審此可知其妄不知箕子夫子之言有旨也伏羲之前太古荒
唐未有文籍結繩而治大事則結為大繩小事則結為小繩及有聖人
者出天將以斯文開覺後世故河為之出圖洛為之出書然孰知其為
何物哉伏羲觀河洛之瑞以為天下不可以無文於是因神著而畫八
卦書契始行乎天下故夫子曰上古結繩而治後世聖人易之書契百
官以治萬民以察孔子亦曰古者伏羲氏之王天下始畫八卦造書契
以代結繩之政由是文籍生焉以此見夫子謂聖人則之者時因圖書
之有文始作易以明道矣何嘗依其數而畫卦乎若謂天錫禹洪範九
疇亦何嘗有物以予之乎有物以予之則天錫王勇智亦以其物也蓋
九疇之本在乎五行五行之本又在乎水水性失則五行之性失五行
之性失則九疇不得其序矣觀箕子曰鯀湮洪水汨陳其五行帝乃震

怒不界洪範九疇彙倫攸數絲不過治水平無功爾而與汨亂五行帝為
之不界九疇則知禹之所以序九疇由五行得其性五行得其性由水
性之順也故舜亦曰地平天成是也箕子以初一日五行次二曰五事
次三曰八政以至於五紀皇極以下各有其倫然非五行得性則五材
不為人用不能一日以相生何暇謀及他乎黃帝堯舜之時九疇未嘗
不序也當洪水之患則蛇龍居中國斯民無地可居無穀可食雖欲敬
五事欲治八政欲勸五紀建皇極得乎是以天錫禹九疇必於治水有
功之後也何嘗以洛書與禹乎是皆世儒不究理之所在好為奇巧之
說也近世歐陽子儒之達者也厭世俗附會之說則以河圖洛書古未
嘗有也疑易大傳多非夫子之言然河圖之瑞書顧命與魯語皆明言
之不可以為無有明矣若易大傳非聖人之言又誰能為是言耶歐陽
子非妖怪之說是矣而又矯枉太過也

河圖之太極

知龍圖授羲之說然後可以究河圖之宗知左旋右轉之說然後可以

定河圖之次知金火易位之說然後可以論河圖之變夫天不愛道始有龍馬之祥地不愛寶始出榮河之瑞豈非河圖之宗乎一三七九逆左循環二四六八順右森布豈非河圖之次乎四九宜西而不居西二七宜南而不居南又豈非河圖之變乎故劉牧傳於范謬昌謬昌傳於許堅堅傳於李溉溉傳於神放放傳於陳希夷即此圖之正印也自後世株守拘牽之習津迷象數之塗或以為不用十數或以為不言成數是皆未知河圖之太極也蓋圖有太極渾淪於中數之五若以五而推則九上一下三左七右以二射八以四射六圖雖不言十而十數隱於其中矣一與五為六水成也三與五為八木成也四與五為九金成也二與五為七火成也圖雖不言成而成數行乎其間矣然則河圖妙致真可與識者道莫為俗人言也是故乾用九坤用六得十五數也七為少陽八為少陰亦得十五數也合而言之凡四十五此則河圖正數發露於大易也一五行二五事三八政四五紀是為十數五皇極六三德七稽疑八庶證是為二十六數以次九而足之凡有四十五數此則河

圖本數敷演於洛書也天數奇而虛五是為二十地數偶而虛五是為二十五合而計之亦四十五此則河圖虛數分布於大衍也故嘗因是而為之說曰天地之數五十有五所謂河圖者缺地十土之成數也所謂洛書者增地十土之成數也所謂洛書者增地十土之成數也所謂大衍者缺天五土之生數也要之大衍之五十即洛書之五十五洛書之五十五即河圖之四十五也

河圖自然之數

大衍之數五十蓋以河圖中宮天五乘地十而得之至用以筮則又止用四十有九蓋皆出理勢之自然而非人之知力所能損益也

真圖書之數相參

虛十則洛書四十有五之數也虛五則大衍五十之數也積五與十則洛書縱橫十五之數也以五乘十以十乘五則又皆大衍之數也洛書之五又自含五則得十而通為大衍之數矣積五與十則得十五而通為河圖之數矣

易洛蒙

其數出於河圖

河圖五十五是天地自然之數大衍五十是聖人去這河圖裏取那天
五地十衍出箇數大槩河圖是自然底大衍是用以揲著求卦者公文

大衍河圖之分

若論易文則有大衍之數五十至再衍而後掛便接乾之策二百一十
有六至可與祔神矣為一節是言大衍之數自天一至地十却連天數
五至而行鬼神也為一節是論河圖五十有五之數

契合圖書之妙

來喻謂不當以大衍之數參乎河圖洛書之數此亦有說數之為數雖
各主於一義然其參伍錯綜無所不通則有非人之所能為者其所不
合固不容以強合其所必合則縱橫反覆如合符契亦非人所能強離
也若於此見得自然契合不假安排方知造化工夫神妙巧密文

衍五而為五十

河圖洛書之中數皆五衍之而各極其數以至於十則各為五十矣河

圖之數五十五其五十者皆因五而後得獨五為五十所因而自無所
因故虛之則但為五十又五十五之中其四十者分為陰陽老少之數
而其五與十者無所為則又以五乘十以十乘五而亦皆為五十矣洛
書積數四十五其四十者散布於外而分陰陽老少之數唯五居中而
無所為則五自含五數而并為五十矣易啓

有氣便有數

氣便是數有是理便有是氣有是氣便有是數物物皆然黃義

陰陽奇偶之數

天地間只有箇奇偶計是陽偶是陰春是少陽夏是太陽秋是少陰冬
是太陰自二而四自四而八只恁推去都走不得而楊子却添兩作三
謂之天地人事事要分作三截又且有氣而無朔有日星而無月恐不
是道理公文

數以六十為節

大凡易數皆六十三十六對二十四三十二對二十八皆六十也以十

申十二辰亦揆倒六十也鍾律以五聲十二律亦積為六十也以此知天地之數皆至六十為節文

卦雖八而數十

卦雖八而數雖是十八是陰陽數十是五行數一陰一陽便是二以二乘二便是四以四乘四便是八五行本只是五而有十者蓋是一箇便包兩箇如木包甲乙火包丙丁土包戊己金包庚辛水包壬癸所以為十公文

參伍錯綜之說

參以三數之也伍以五數之也如云什伍其民如云或相什伯非真為三與五而已也蓋紀數之法以三數之則遇五而齊以五數之則遇三而會故荀子曰窺敵制變欲伍以參注引韓子曰省同異之言以知朋黨之分偶三五之驗以責陳言之實又曰參之以比物五之以合二而漢書趙廣漢傳亦云參伍其賈以類相率皆其文也易所謂三五以變者蓋言或以三數而變之或以五數而變之前後多寡更相反覆以不

齊而要其齊如河圖洛書大衍之數伏羲文王之卦曆象之日月五星章節紀元是皆各為一法不相依附而不害其相通也文公答王仲禮參伍說

天地奇偶之數

天數伍者一三五七九皆奇也地數伍者二四六八十皆偶也相得謂一與二三與四五與六七與八九與十各以奇偶為類而自相得有合謂一與六二與七三與八四與九五與十皆兩相合二十有五者五奇之積也三十者五偶之積也易本義

說著說理之別

數只是大衍之數五十與天數五地數五兩段大衍之數是說著天地之數是說造化生生不窮之理

其數與著數同

大衍之數五十著之數五十著之筭乃其策也策中乘除之數則直謂之數耳公文

康節理與數合

康節易數出於希夷他在靜中推見得天地萬物之理如此又與他數合所以自樂也

康節數得於胸中

蓋其心地虛明所以推得天地萬物之理其數以陰陽剛柔四者為準四分爲八八分爲十六只管推之無窮有太陽太陰少陽少陰太剛太柔少剛少柔今人推他數不行亦是無他胸中

論道生一之說

道生一一生二二生三其恐此道字即易之太極一乃陽數之奇二乃陰數之偶三乃奇偶之積其曰二生三者猶所謂二與一爲三也若直以一爲太極則不容復言道生一矣詳其文勢與列子易變而爲一之語正同所謂一者皆形變之始耳不得爲非數之一也

連山歸藏之名

以連山歸藏爲伏羲黃帝之易者自杜子春之言始以連山歸藏爲夏商之易者自鄭康成之言始夫所謂連山者取山連不絕之義也所謂

歸藏者取萬物歸藏之義也故連山首艮艮爲山也歸藏首坤坤爲地也因是卦以辨是名因是名以究是意亦猶周易以乾爲首而有取於周晉之義也然一連山也一歸藏也子春以爲作於伏羲黃帝康成以爲作於夏商二論矛盾將何折衷子春之言是邪歸藏何以曰堯降二女又何以曰殷王則歸藏非黃帝連山亦非伏羲矣康成之言勝邪世譜何以曰連山歸藏並是代號則連山歸藏亦不可謂之夏商矣愚嘗因是而究其說蓋伏羲黃帝造其名夏商因之以作易其可證者有三禮運曰吾得坤乾註之者曰得商陰陽之書也其書存者有歸藏歸藏既爲商之書則連山寧非夏易乎其可證者一也皇甫謐云夏因炎帝曰連山殷因黃帝曰歸藏連山果爲伏羲皇甫謐又安得謂之因炎帝乎此可證者二也周正建子蓋得天統故周易以乾爲首商正建丑實得地統故商易以坤爲首夏正建寅實得人統無爲卦首之理艮漸正月故夏易以艮爲首是則三代之易皆取於三正三統之說焉得爲伏羲黃帝乎此可證者三也證之以三者之說子春之論有不攻而自破

考索易傳卷之二
矣不然李江之序元包何以曰夏連山啟歸藏乎雖然連山又亡歸藏
不行又未有如周易之為得也

周官三易源流

周官三易者太卜筮人所掌也太卜掌三易之法一曰連山二曰歸藏
三曰周易而筮人則掌三易以辨九筮之名參諸傳注一以為連山宓
犧歸藏黃帝一以為夏曰連山商曰歸藏周曰周易夷考諸說鄭氏注
以為連山似山出內乎氣歸藏萬物莫不歸藏於中也杜子春以為連
山宓犧歸藏黃帝釋曰按今歸藏坤筮堯降二女節卦王其國趙商問
子春連山宓犧歸藏黃帝何由知之鄭氏答曰此數者非無明文改之
無據故著子春說而已近師皆以易夏商周故易賡云夏曰連山商曰
歸藏周曰周易而禮運注亦曰得商陰陽之書也其書存者有歸藏若
依子春之說歸藏黃帝豈得有堯商之事蓋子春之意宓犧黃帝造其
名夏商因其名以作易皇甫謐記云夏人因炎帝曰連山商人因黃帝
曰歸藏蓋得之矣連山以艮為首歸藏以坤為首周易以乾為首天能

周匝萬物故曰周易夏商易以九六不變為占周易以九六變者為占
合諸家之說引而伸之觸類而長之周官所掌三易之義見矣用敢鋪
繹其義為之序曰自昔聖人之作易莫不有義仰以觀於天文俯以察
於地理天地設位而易行乎其中觀其象取其用具其體則易之道備
矣易與天地準上下四方之字往古來今之宙帝之為帝王之為王大
之為山川流峙微之為洪纖動植無一物而非易亦無一息而非易也
大哉易乎先天有易其真未滿後天有書其秘已泄粵自宓犧氏王天
下始畫八卦以乾為天以坤為地以震為雷以巽為風以坎為水以離
為火以艮為山以兌為澤一卦具一象一象具一義凡物莫不資始於
乾資生於坤而其氣莫不出內乎艮故關戶謂之乾闥戶謂之坤而艮
者又萬物之所以成終成始也是三卦者皆易之大用而聖明用易者
之所尚也故易之為道兼三才之義有天道焉有地道焉有人道焉易
之時用大矣哉時更往聖世歷三古自宓犧至于黃帝自黃帝至于夏
自夏至于商自商至于周有帝王者出聖作明述莫不制易以取義用

易以乘時觀諸三易連山者宓犧之易夏后氏因之以作易者也其卦體以艮為首蓋以艮者山也艮所以成言乎物故曰連山其體也歸藏者黃帝之易而商人因之以作易者也其卦體以坤為首蓋以坤者地也坤所以厚德載物故曰歸藏取其用也逮至于周而易之書大備故周易之卦以乾為首蓋以乾者天也乾所以首出萬物故曰周易觀其象也三易之體各以八卦為首各以一義為先要之三易經卦皆八其別皆六十有四聖人之於易象法天地對育萬物其傳心之要出治之法前聖後聖其揆一也肆周官六典三易並掌於太卜蔡人之官其不可主一發一明矣乃若其占則有不同九為老陽六為老陰同是體也而夏商以不變為占周以變者為占易有聖人之道四焉以卜筮者尚其占講明三易者尚其書不盡言言不盡意繫辭者已有感於斯矣按唐藝文志連山十卷司馬膺註隋志歸藏十三卷晉太尉參軍薛正註隋志歸藏已亡按晉中經有之惟載卜筮不以聖人之旨以本卦尚存故取冠於周易以備商易之闕記禮有言我欲觀夏禮杞不足

證也我欲觀商禮宋不足證也吾得坤乾焉愚於三易亦云

四營成易之說

不觀周易繫辭無以知四營之說不讀三墳易典無以辨四營之名夫分二象兩掛一象三揲四象時歸奇象閏著法有四果足謂之四營乎曰非也老陽數九老陰數六少陽數七少陰數八各以四推果足謂之四營乎曰非也蓋營者經營之謂而四者言四正之卦也乾坤離坎是為四正卦八卦於八方而以四正之卦左右而經營之是為四營何以言之蓋乾營左重得十八卦始於訟鼎大畜需革无妄中於遁睽巽壯家人兌履終於遇夬大有同人小畜此則以純乾之體而一營也坤營左重得二十四卦始於臨蹇震觀解艮中於否泰隨蠱既濟未濟師謙復比終於豫剝升屯明夷萃晉蒙此則以純坤之體而二營也離營右重得十四卦始於中孚大過中於噬嗑渙常賁節咸終於旅損井豐益困此則以純離之體而三營也坎營自重又生四卦始於小過中於頤終於漸歸妹此則以純坎之體而四營也故周易繫辭曰四營而成易

三寶易典曰四營而戌重卦正謂是也不然乾營坤營離營坎營四篇
可以無作學者苟試思之則過半矣又何待愚之贅言

大象名卦之義

義易之旨即大象以明之固然也然聖人名卦或取於義或取於爻有不待大象而後明者向也

古今言易者無不據大象以求立卦之旨是皆未知易也聖人名卦取
義不一有取於二卦之象者有取於二卦之義者有取於爻之變動者
取於二卦之象則如坎上離下之為既濟坎上艮下之為蹇之類是也
取於二卦之義則如動而悅之為隨明以動之為豐之類是也取於爻
之變動則如柔進而履剛則謂之履剛反動於下謂之復夫剝損益之
類皆是也故夫子曰其稱名也雜而不越言取義雖雜而於理皆不起
也自夫子沒學者多不究此義謂聖人立卦皆取於上下二象是守株
之學也蓋易之旨盡在伏羲之畫特以形容其象已形之義耳然卦有
得而形容者有不得而形容者不可專據此以求易也若易之旨必待
大象而後明則夫子未作之前文王周公何所據依乎固嘗論之震上
坎下為屯坎上震下為解坎震相遇一也大象在屯則曰雲雷屯在解

則曰雷雨作解坎之一象或曰雲或曰雨何也蓋聖人欲明屯者難之
未解故謂之雲雷欲明解者難之已解故謂之雷雨苟專一義則不通
也其在困則坎下兌上坎水也兌澤也據二象當為澤中有水夫子乃
曰澤無水困蓋不言無水無以見困之義也然此猶可以形容也固有
理之不可以形容者聖人亦但言二象相遇如是耳未嘗彊之也其在
豐震上離下而亦謂之雷電學者皆疑象文之倒謂六十四卦者未有
如是者不知聖人之旨不然噬嗑與豐之成卦不取義於雷電既不取
義於此則謂震下離上為雷電可也離下震上為雷電亦可也若世儒
所說在噬嗑必謂之雷雷非惟言之不文且拘之甚也非特此耳澤中
有雷不足以見隨之義山上有火不足以見旅之義風行地上不足以
見觀之義山下有雷不足以見頤之義何者隨之為卦已取義於動而
悅不取於澤中之雷也旅之為卦已取於一陽之來下不取於山上之
火也觀之為觀已取義於二陽之在上為群陰所觀不取於風行地上
故也頤之為頤已取於二陽合應上下中虛動不取於山下有雷故也

問先生嘗言天地之間本一氣之流行而有動靜耳以其流行之體統而言則但謂之乾而無所不包以動靜分之然後有陰陽剛柔之別所謂流行之體統指乾道而言邪先生曰大哉乾元萬物資始乾道變化各正性命只乾便是氣之體統物之所資始物之所正性命豈非無所不包但自其氣之動而言則為陽自其氣之靜而言則為陰所以陽當兼陰陰不得兼陽陽大陰小陰必附陽皆此意也上

乾元亨利正之德

乾道終始即四德也始則元終則正蓋不終則無以為始不正則無以為元六爻之立由此而立耳以時成者言者各以其時而成如潛見飛躍皆以時耳然皆四德之流行也初九九二之半即所謂亨元四與九五之半與九三即所謂正蓋聖人大明乾道之終始故見六位各以時乘乘此六爻之時以當天運而四德之所以終而復始應變而不窮也上

乾不言凶

乾不言凶而言有悔與凶何辨也

仁宗朝賈昌朝講乾卦謂乾卦大旨在上九一爻此爻在元極必有凶

災不言即凶而言亢龍有悔者以悔中有可凶可吉之象若脩德以濟世則免悔而獲吉矣

坤德得乾之半

蓋陽大陰小陽則兼陰陰不得兼陽坤德常只得乾之半故常減於乾之半也如乾無所不利坤只利七馬之貞皆是文公文集

復是陽氣之初

易之精微在兩儀生四象四象生八卦八卦生六十四卦萬物萬化皆從這裏流出緊要處在那復姤邊復是陽氣發動之初上

常非一定之謂

常非一定之謂故晝則必夜夜而復晝寒則必暑暑而復寒若一定則不能常也其在人冬日則飲湯夏日則飲水可以仕則仕可以止則止今日道合便從明日不合則去又如孟子辭齊王之金而受薛宋之饋皆隨時變易故可以為常也上

升萃二卦之義

問升萃二卦之義多是言祭享萃固取聚義不知升何取義先生曰人積其誠意以事鬼神有升而上通之義又曰六五正吉升階與萃九五萃有位匪孚元求貞悔亡皆謂有其位必當有其德若無其德則萃雖有位而人不信雖有升階之象而不足以升矣

艮不終止 艮止之義於卦則何矣然又曰時止則止時行則行何哉

艮止也止其所也故繫辭曰止萬物莫善乎艮又曰成乎艮艮者萬物之所成終而所成終也止於此矣復出乎震不終止也故艮卦曰時止則止時行則行

訟言吉凶 訟卦九二不克訟先告九四不克訟安正上九或錫之以帶終三禱之辱何也

曰此止訟之道也夫使勝者自多其勝以誇其不勝怨者自耻其不勝以遂其惡吾不知其所止矣故勝者禡服不勝者安正无膏止訟之道也

渙以立廟 渙之為言天下流離渙散而不安其居此宜經營四方之不振而且曰王假有廟象曰先生以享于帝立廟也

居渙散之中安然不爭而自為長久之計宗廟既立享之而位定而天下之心始有所繫矣

著述序卦 序卦之作所以明大易之蘊也

十翼皆孔子之言乎不得而知也然而有疑焉其所謂序卦者自韓康伯已明其非易之蘊而未明其所以非也何謂耶夫三才之交錯萬事之紛揉未嘗有獨行而無法唱之而無應者是故剛柔相配小大相承強弱相長故言天必言地言陰必言陽有大必有小有弱必有強易卦之序豈非二二而相從者乎今夫上經之卦乾天坤地故乾對坤屯氣之始蒙識之始故屯對蒙需和而訟爭故需對訟師憂也此樂也故師對比小畜以陰而制陽履以陰而承陽故小畜對履不惟其義之若是觀其九六奇偶之畫或上或下或相反或相生亦兩之而為比則易卦二二而相從豈不甚明哉今序卦之文蓋不協矣有義之苟合者或義之不合而強通者是豈聖人之言耶學者究之而自知此不可以偏舉也學易者知夫所謂二二而相從則於三才之淵萬事之變可以心通

而得易道之半矣

文

當期之日

夫子曰乾之策二百一十有六坤之策一百四十有九凡三百六十當期之日由是觀之則知聖人特信乾坤二卦之策數何

曾於六十四卦之交論乎然以易緯參之則以六十四卦之一交配一日期數且不相當何也

聖人作易本以明道其緒餘可以卜筮而已而後之言陰陽者言星曆者言樂律者莫不於易求之求之自以為得配之自以為合然則為聖人之意則非也古之言卦氣者本於何書出於何氏易緯稽覽圖曰卦氣起於中孚坎離震兌各主一方其餘六十卦卦有六爻爻則主一日凡主三百六十日餘有五日每日分為八十分五十分分為四百分又四分日之一為二十分是有四百二十分六十分卦分之六七四十二卦各得七分每卦得六日七分世儒傳卦氣六日七分之分說蓋起於此嗚呼木鐸無聲大易不振至使織緯之學本誣史之說假易道以自神學者不察遂為成說亦可以悲夫彼其意蓋見夫子於大衍有謂當期之日於後有謂七日來復故以為說耳此甚不可也夫子曰乾之策二百一十有六坤之策一百四十有九凡三百有六十當期之日據此乃言

著之法乾老陽三火之餘得四九三十六策一爻三十六策六爻則二百一十六策坤老陰三多之餘得四六二十四策一爻二十四策六爻則百四十四策合乾坤六爻之策數則為三百六十當期之日是特聖人言乾坤二卦爻之策數如此何嘗為六十四卦之交論乎何嘗以一爻配一日乎聖人言乾坤二卦之策數易緯乃以六十四卦之交數配之何耶豈非以二篇之策數有萬一千五百二十不可以相配故捨聖人所言之策數而求聖人不言之交數也三百八十四爻已踰一期之數矣不相當也於是又以坎離震兌各主一方為方伯以此四卦二十四爻主二十四氣損四卦主四方又不足於期數也於是又有五日分為四百分四分日之一為二十分每卦得六日七分然後足其數吁其亦迂曲僻怪牽強配合甚矣經曰七日來復言復卦自姤初六至此七變而成爻於臨曰消至于八月有方言一陽方長終為二陰所臨也或言日或言月以陰陽言之耳來復者陽也為陽言故云日消臨者陰也為陰言故云月此乃告人以陰陽消息之義何嘗謂卦氣七日乃當復

乎借曰卦氣以七日當陽何得又云六日七分乎又知坎離震兌不與
當日之數何自知之也蓋不過求以足當期之數不得不強說也使一
基之數三百八十有四日則必不省四卦當四方矣不知夫子謂當期
之日無他特以乾坤策數大率與期數合亦如分而為二以象兩掛一
以象三揲之以四以象四時之意矣期三百六十有六日聖人但以三
百六十當之者舉其大率相當爾若果以一策配一日則其數不足也
且下云二篇之策萬有一千五百二十當萬物之數只以萬數當之足
矣其餘又有一千五百二十何以能當其數耶為數氣之說者能強相
配合以萬有一千五百二十以足萬物之數然後可以當期之日配卦
也不可強於彼而復彊於此妄說可知也子雲儒之勤而陋者也凡易
之精義與旨皆所不見而徒模倣形象本易緯卦氣之陋說而作太極
卦氣始於中孚終於頤太元亦始於中終於養吾不知卦氣必如於中
孚者何又子雲乃法之攷中孚卦四陽二陰四陽處乎上下二陰處乎
內說者皆曰中孚之象如李知然二陰居中有孚故曰中孚此不知易

者之誤說也據中孚信及豚魚聖人曰柔在內而剛得中二陰謂之在
內則可謂之剛得中則非觀三與四陰爻皆無誠信可言何孚之有不
知聖人名卦曰中孚者謂居中者孚不中者不孚也二四之中故五曰
有孚學如二則有鷓鳴子和之德主卦之義全在九二必有誠於幽隱
之間也聖人名中孚之義如此今乃以冬至節氣當之何義此已不可
其他以其卦配某節俱非理也太元法之乃云信無不在其中果易旨
乎使子雲而深於易必不作太元漏星曆而遠於道也學者暗於易道
而不究始為卦氣之誤說反以為易與太元非當期數何以配之皆合
夫一基之數不過三百六十日有奇必疆配之何患不合古之樂律不
過十二京房則衍為六十已可怪矣至梁沈重又因房之六十律從而
六之為三百六十音以當一歲之日其名有阿衡歸仁伴義九有之異
何理也玆苟欲配之誰能疆其不可故夫太元以八十一首七百二十
九贊當期數亦無異於此者矣其以少配謙以時義配臨以欽配小畜
以文配渙之類殊非理又亦何異以阿衡歸仁之類比黃鍾太簇也嗚

十翼總論

呼子雲知悔於作賦而不知悔於草玄何察於小而昧於大也

先儒以繇彖大象小象上繫下繫文言說卦序卦雜卦為十翼後人又以繇彖大小象說卦序卦雜卦分乾坤文言為二加每卦无咎悔吝之辭為十翼先儒之說非也後人之說亦非也古者易之繇為一簡易之彖為一簡文言為一簡繫辭為一簡自鄭元學易如以易象與辭分繫諸卦至王弼注經復以文言隸乾坤今以上下繫為十翼之二不知今之二繫乃七十二子傳易之大傳也何以言之以其辭之中有子曰之言也非夫子之十翼明矣今以乾坤文言為十翼之二不知聖人作乾坤文言以人易蓋並為一簡特分繫於二卦此不過十翼之一耳豈可岐而二哉若以无咎悔吝等語為十翼之一此其說則可信田京二家之書脫去无咎等字或者謂之所傳之誤然一二卦可也不應六十四卦皆誤也當時无咎悔吝等字別為一簡田京二家失其簡故耳此謂之十翼明也然十翼之中當增以爻而併文言為一也且繇而後彖象

而後象象而後爻諸卦皆然惟乾坤先爻而後象象爻與小象既異則爻為十翼之一亦明也諸卦皆分繫唯乾卦不然蓋亦有古之意

文王重易

以大傳言之取益取噬嗑取隨皆六十四卦之名也神農黃帝堯舜皆文王之前也則重易六爻謂文王可乎且周官太卜掌三易一曰連山二曰歸藏三曰周易為經卦皆八其別皆六十四夏商之時已有六十四卦非至文王重六爻也然則揚雄班固之徒何以言文王重六爻蓋文王拘於羑里而演六十四卦之辭如乾元亨利貞坤元亨利牝馬之正是也非重六爻也

論重爻之義

重卦之義先儒之論不一王弼謂伏羲畫卦即自重卦是惑於十三卦之言也鄭元謂神農重卦是以連山為神農之書也孫盛謂夏禹重卦則又惑於連山為夏易之言也孔穎達黨王弼之議而又申之以取渙隨之說皆非也惟史遷以六十四卦為文王所重攷之於易為有證耳

先儒為九六之說多矣謂九者陽之極六者陰之中陽可使盛陰不可使過此一說也謂乾體三畫坤體六畫陽得兼陰陰不得兼陽又一說也謂老陽之數九老陰之數六老陽老陰其類能變故不取七八而取九六此又一說也三者之說互相是非莫知所定獨不質諸孔子之言乎曰參天者一三五也此陽數之所以為九也曰兩地者二四也此陰數之所以為六也九六之辨孔子已言之矣

易者性命之源

易者交錯代藏之名卦爻之立由是而已天地之間陰陽交錯而實理流行一賦一受於其中亦猶是也

通書第一章解

易者義理之宗

陰陽有自然之變卦畫有自然之體此易之為書所以為文字之祖義理之宗也然不止此蓋凡管於陰陽者雖天地之大鬼神之幽其理莫不具於卦畫之中焉此聖人之精蘊所以必於此而寄之也

通書解

動靜闔關之理

夫易變易也兼指一動一靜已發未發而言之也太極者性情之妙也乃一動一靜已發未發之理也故曰易有太極言即其動靜闔關而皆有是理也

文公文集

流行變通之體

易之為義乃指流行變易之體而言此體生生元無間斷但其間一動一靜相為終始耳程子曰上天之載無聲無臭其體則謂之易其理則謂之道其用則謂之神正謂此也此體在人則心是己其理則所謂性其用則謂之情其動靜則所謂未發已發之時也此其為天人之分雖殊然靜而此理已具動而此用實行則其為易一也若其所具之理所行之用合而言之則是易之有太極者

未畫而理已具

畫前之易乃謂未畫之前已有此理而後假手於聰明神武之人以發其秘非謂畫前已有此圖畫後方有八卦也

同上

先天者伏羲所畫之易也後天者文王所演之易也伏羲之易初無文字只有一圖以寓其象數而天地萬物之理陰陽始終之變具焉文王之易即今之周易而孔子所為作傳者是也孔子既因文王之易以作傳則其所論固當專以文王之易為主然不惟本伏羲作易畫卦之所由則學者必將誤認文王所演之易便為伏羲始畫之易且從中半說起不識向上根原矣上同

三聖教法不同

易之為書更歷三聖而制作不同若包羲氏之象文王之辭皆依卜筮而為教而其法則異至於孔子之贊則又益以義理為教而不專於卜筮也是豈其故相反哉俗之淳漓既異故以所其為教為法者不得不同而道則未嘗不同也書伊川先

孔子推出此理

蓋易本卜筮之書故先王設官掌於太卜而不列於學校匕所教詩

書禮樂而已至孔子乃於其中推出所以設卦觀象繫辭之旨而因以

識夫吉凶進退存亡之道蓋聖人當時已曉卜筮之法與其詞意所在如說田狩即實是田狩說祭祀即實是祭祀征伐婚媾之類皆然非譬喻也故就其間推出此理耳文公

推義理以明訓戒

卦爻之辭本為卜筮者斷吉凶而因以訓戒至彖象文言之作始因其吉凶訓戒之意而推說其義理以明之後人但見孔子所說義理而不復推本文王周公之本意因鄙卜筮為不足言而其所以言易者遂遠於日用之實類皆牽合委曲偏主一事而言無復包含該貫曲暢旁通之妙若但如此則聖人當時自可別作一書明言義理以詔後世何用假托卦象為此艱深隱晦之辭乎上同

象辭變占之義

蓋易有象八卦然後有辭卦爻筮有變老陽然後有占變爻象之變也在理而未形於事者也辭則各因象而指其吉凶占則又因吾之所值之辭而決焉其示人也益以詳焉故君子居而學易則既觀象矣又玩

辭以考其所處之當否動而誦筮則既觀變矣又玩變以考其所值之吉凶善而吉者則行否而凶者則止是以動靜之間舉無違理而自天佑之吉無不利也同上

卦辭自然之理

易本卜筮之書而其畫卦繫辭分別吉凶皆有自然之理同上

看易先看四書

與其虛費心力於此不若且看詩書禮樂之為明白而易知也然大學論孟中庸又在四者之先須都理會得透徹方可畧看易之大指亦未為晚今所論論語尚爾未通豈可遽及此耶文公

變卦於費氏王弼

漢藝文志易經十二篇施孟梁丘三家顏師古曰上下經及十翼故十二篇是則彖象文言繫辭始附卦爻而傳於漢歟先儒謂費直專以彖象文言參解易爻以彖象文言雜入卦中若自費氏始其初費氏不列學官惟行民間至漢末陳元鄭康成之徒學費氏古十二篇之易遂七

孔穎達又謂輔嗣之意象本釋經宜相附近分爻之象辭各附當爻則費氏初變亂古制時猶若今乾卦彖象繫卦之末歟古經始變於費氏而卒大亂於王弼情哉同上

程易傳意味無窮

程傳但觀其理而不考卦畫經文則其意味無窮各有用處誠為切於日用功夫但以卦畫經文考之則不免有可疑者同上

揲著之法

大衍之數五十其用四十有九何謂也

揲著之法四十九著聚之則一而四十九隱于一中散之則四十九而一隱于四十九中一者道也謂之無則一在謂之有則不可取四十九者用也靜則歸於一動則惟觀其用一在其間而不可取此謂大衍之數五十其用四十有九

大衍著數之用

大元著數三十六虛三而用三十三者三才之義也潛虛著數七十五虛五而用七十者五行之象也然則大衍之數五十而用四十九者豈

非虛一為元氣之本乎夫天地之數五十有五而大衍之數五十何耶
蓋天一下降與地六合於北而生水地二十騰與天七合於南而生火
天三左旋與地八合於東而生木地四右轉與天九合於西而生金天
五冥運與地十合於中而生土五十有五為天地之極數而衍數五十
則天地之用數也以天地之用數而虛一而用四十九焉愚不知所取
義者何說聞之京房之論矣有曰十日十二辰二十八宿而一不用者
天之生氣是已聞之馬季良之論矣有曰太極兩儀日月四時五行十
二月二十四氣是為五十而一不用者北辰不動是已又聞之荀爽之
論矣有曰卦有六爻八六四十有八加乾坤二用是為五十而一不用
者乾之初九潛龍勿用是已然京房知舉二十八宿而遺其七政之大
季良不知四者同氣而總名荀爽以八卦言之加乾坤以足之則又重
舉初九之一爻誠不足以知大衍之妙也知大衍之妙者惟韓康伯近
之夫演天地之數所賴者五十也其用四十有九則其一不用也不用
而用以之通非數而數與之成斯易之太極也然以愚論之則善用四

十九不為無所證據蓋菁之德七員而入神卦之德八方而入知以菁
之七推之七七則為四十九亦猶卦之德八八而六十四也彼康成以
減五又減一為說姚信董遇以六卦減六為說顧歡以神數虛一為說
不惟不足以知大衍之妙亦不足以知天地之用數耳

七八九六之數

知天地之成數而後可與言易數之妙知五行之陽數而後可與言易
數之宗蓋易用七八九六實本之天地五行也何以言之六八者地之
成數七九者天之成數取數之成而道地十者十為數之窮也水陽數
六火陰數七木陽數八金陽數九用數之陽而不用上五者五為數之
中也然則九為老陽六為老陰七為少陽八為少陰其義誠有可證者
也夫三揲皆少其數總十有三以四十九策除十三餘三十六是為老
陽乾之象也以四計之凡有九揲故四九之數曰老陽三揲皆多其數
總二十五以四十九策除二十五餘二十四是為老陰坤之象也以四
計之凡有六揲故四六之數曰老陰二多一少數皆二十一以四十九

策除二十一餘二十八是為少陽震坎艮之象也以四計之各有七揲故四七之數曰少陽二少一多數皆十七以四十九策除十七餘三十二是為少陰離巽兌之象也以四計之各有八揲故四八之數曰少陰然七八九六之數必以四而求之者蓋揲著之法起數以四而非四營則不足以成易也雖然六與九合七與八合分而言之各有十五數是又得河圖之生數也不然論者何以曰生生之謂易

揲策變爻之法

倚數之元參天兩地衍而極之五十乃備是曰大衍虛一無為其為用者四十九著信手平分置右於九取右一著掛左小指乃以右手揲左之策四四之餘歸之于初初於左手無名指間右策左揲將指是安再初之奇通掛之當不五則九是謂一變置此掛初再用存策分掛揲歸後准前式三亦如之奇皆四八三變既備數斯可察數之可察其辨伊何四五為少八九為多三少為九是曰老陽三多為六老陰是及一少兩多少陽之七乾分少陰少兩多一既得初爻復合前著四十有九如

前之為三變一爻通十八變六爻發揮卦體可見老極而變少守其常六爻皆守彖辭是當變視其爻兩兼首尾變及三爻占兩卦體或四或五視彼如存四二五一二分一專皆變而他新成舊毀消息盈虛舍此視彼易略

縱橫順逆之數

聖人觀象以畫卦揲著以命爻使天下後世之人皆有以決嫌疑定屯豫而不迷於吉凶悔吝之塗其功可謂盛矣然其為卦也自本而幹自幹而枝其勢若有所迫而自不能已其為著也分合進退縱橫順逆亦無往而不相值焉是豈聖人心思智慮之所得為也哉特氣數之自然形於法象見於圖書者有以啓於其心而假手焉耳

變化離合之妙

揲著之法則通計三變之餘去其初掛之一凡四為奇凡八為偶奇圓圓三偶方圓四三用其全四用其半積而數之則為六九八而第三變揲數策數亦皆符會蓋餘三奇則九而奇揲亦九策亦四九三十六

是為居一之太陽餘二奇一偶則八而其揲亦八策亦四八三十二是為居二之火陰二偶而奇則七而其揲亦七策亦四七二十八是為居三之火陽三偶則六而其揲亦六策亦四六二十四是為居四之老陰是其變化往來進退離合之妙皆出自自然非人之所能為也繫辭本義

掛物過揲之數相參

蓋四十九策除初掛之一而為四十八以四約之為十二以十二約之為四故其揲之一變也掛物之數一其四者為奇兩其四者為偶其三變也掛物之數三其四一其十二而過揲之數九其四三其十二者為老陽掛物過揲之數皆六其四兩其十二者為老陰自老陽之掛物而增一四則是四其四一其十二而又進一四也自其過揲者而損一四則是八其四也三其十二而損一四也此所謂少陰者也自老陰之掛物而損一四則是五其四也兩其十二而去一四也自其過揲而增一四則是七其四也兩其十二而進一四也此所謂少陽者也二老若陰陽之極也二極之間相距之數凡十有二而三分之自陽之極而進其

掛物退其過揲各至於三之一則為少陰自陰之極而退其掛物進其過揲各至於三之一則為少陽老陽居一而舍九故其掛物十二為最少而過揲三十六為最多少陰居二而舍八故其掛物十六為次少而過揲三十二為次多少陽居三而舍七故其掛物二十為稍多而過揲二十八為稍少老陰居四而舍六故其掛物二十四為極多而過揲亦二十四為極少蓋陽奇而陰偶是以掛物之數老陽極少老陰極多而二少者一進一退而交於中焉此其以少為貴者也陽實而陰虛是以過揲之數老陽極多老陰極少而二少者亦一進一退而交於中焉此其亦多為貴者也凡此不唯陰之與陽既為二物而迭為消長而其一物之中此二端者又各自為一物而迭為消長其相與低昂如權衡其相與判合如符契故為非人之私智所能取舍而有無者而况掛物之數乃七八九六之原而過揲之數乃七八九六之委其勢又有輕重之不同而或者乃欲廢置掛物而獨以過揲之數為斷則是舍本而取末去約以就煩而不知其不可也豈不誤哉易啓

乾之策二百一十有六者積六爻之策各三十六而得之也坤之策百四十有四者積六爻之策各二十有四而得之也凡二百六十者合二月為三百六十也蓋以氣言之則有三百六十六日以朔言之則有三百五十四日今舉氣盈朔虛之中數而言故曰三百有六十也然少陽之策二十八積乾六爻之策則一百六十八少陰之策三十二積坤六爻之策則一百九十二此獨以老陰陽之策為言者以易用九六不用七八也然二少之合亦三百有六十

上下經二篇之策

上下經六十四卦其陽爻百九十二每爻各三十六策積之得六千九百一十二陰爻百九十二每爻各二十四策積之得四千六百八又合二者為在一千五百二十也若為少陽則每爻二十八策凡五千三百七十六少陰則每爻三十二策凡六千一百四十四合之亦為萬一千

五百二十也

著策自然數

數者策之所宗而策為已定之數某竊謂數是自然之數策即著之莖數也禮曰龜為卜策為筮是已若陽一爻過揲三十六策故積六爻而得二百一十有六策耳

爻卦自然之序

揲法初爻成則便止有三十二卦二爻成則便止有十六卦三爻成則便止有八卦四爻成則便止有四卦五爻成則便止見二卦六爻成亦是二卦亦是自然次序節次可見

陰陽老少之爻

揲著之法凡三揲掛初通十三策而見存三十六策則為老陽之爻三揲掛初通十七策而見存三十二策則為少陰之爻三揲掛初通二十一策而見存二十八策則為少陽之爻三揲掛初通二十五策而見存三十四策則為老陰之爻大傳專以六爻乘老陽老陰而言故曰乾之

策二百一十有六坤之策百四十有八凡三百有六十其實六爻之為陰陽者老少錯雜其積而為乾者未必皆老陽其積而為坤者未必皆老陰其為六子諸卦者或陽或陰亦互有老少焉蓋老少之別本所以生爻而非所以名卦今但以乾有老陽之象坤有老陰之象六子有少陰陽之象且均其策數又偶合焉而因假此以明彼則可若便以乾六爻皆為老陽坤六爻為老陰六子皆為少陽少陰則恐其未安也但三百六十者陰陽之合其數必齊於此若乾坤之爻而皆得於少陰陽也則乾之策六其二十八而為百六十八坤之策六其三百二而為百九十二其合亦為三百六十此則不可易也

九六七八之數

五行成數去其地十之土而不用七八九六而已陽奇陰偶故七九為陽六八為陰陽進陰退故九六五老七八為少然陽極為九則退八而為陰陰極於六則進七而為陽一進一退循環無端此揲著之法所以用九六而不用七八蓋取其變也伯業

以一約四之義

其實以一約四以奇為火以偶為多而已九八者兩其四也陰之偶也故謂之多五四者一其四也陽之奇也故謂之火奇陽體資其法徑一圍三而用其全故火之數三偶陰體方其法徑一圍四而用其半故多之數二歸奇積三三而為九則其過揲者四之而為三十六矣歸奇積三二而為六則其過揲者四之而為二十四矣歸奇積二二一而為八則其過揲者四之而為三十二矣歸奇即二二一三而為七則其過揲者四之而為二十八矣過揲之數雖先得之然其數衆而繁歸奇之數雖後得之然其數寡而約紀數之法以約御衆不以衆制寡故先儒舊說專以多少決陰陽之老少而過揲之數亦宜會焉初非有異說也

上同

六十有四之數

蓋四數之變極於六十有四老陽十二老陰四少陽二十少陰二十八乃自然之數不容增減揲者隨其所得而言之又何慮其不可觀變耶

著七卦八之義

著以七為數是未成卦時所用未有定體故其德圓而神所以知不卦以八為數是用著之變而成已有定體故其德方以知所以藏往卦惟三易有之皆筮法也文公文集

內外貞悔之名

內卦為貞外卦為悔亦是畫卦之時已有此名至揲著求之則九變而得貞又九變而得悔人是後一段事非謂必揲著然後始有貞悔之名也文公

六一兩儀三才四時之象

大衍之數五十其用四十有九者五十之內去其一但用四十九策合同未分是象太乙也分而為二者以四十九策分置左右兩手象兩者左手象天右手象地是象兩儀也掛一者掛九懸也於右手之中取其一策懸於左手小指之間象三者所掛之策所以象人而配天地是象

三才也揲之以四者揲數之也謂先置右手之策於一處而以右手四四而數左手之策又置左手之策而以左手四四而數右手之策也象四時者皆以四數是象四時也歸奇於扚者奇零也扚勒也謂既四數兩手之策則其四四之後必有零數或一或二或三或四左手者歸之於第四第三指之間右手者歸之於第三第二指之間而勒之也象閏者積餘而成閏月也五歲再閏故再扚而後掛者凡前後閏相去大畧三十二月在五歲之中此掛一揲四歸奇之法亦一變之間凡一掛兩揲兩扚為五歲之象其間凡兩扚以象閏是五歲之中凡有再閏然後置前掛扚之策以見存之象分二掛一而為第二變也著卦考證

全數自然之妙

蓋四十九者著之全數也以其全而揲之則其前為掛扚其後為過揲以四乘掛扚之數必得過揲之策以四除過揲之策必得掛扚之數其自然之數如牝牡之相啣如符契之相合可以相勝而不可以相無且其前後相因固有次第而掛扚之數所以為七八九六又有非偶然者

皆不可以不察也上同

天地生成之數

今按一二三四五天地之生數也五中數故不用六七八九十天地之成數也十全數故不用而河圖洛書之四象亦無所當於五與十焉故四象之畫成而以一二三四紀其次九八七六積其實揲著之法具而掛扚之五與六以一其四而為奇九與八以兩其四而為偶奇乃象圓而徑一者其圓三故凡奇者其數三偶以象方而徑一者其圓四而用半故凡偶者其數二所謂參天兩地者也及其揲之三變則凡三奇者三其三而為九三偶者參其兩而為六此九六之所以得數之實也至於兩奇一偶則亦參其兩奇以為六兩其一偶以為二而合之為八兩偶一奇則亦兩其兩偶以為四參其一奇以為三而合之為七此七八所以得數之實也是其老少雖有不同然其成象之所自得數之所由則皆有從來而不可誣矣上同

四象自然之理

四象之數乃天地之間自然之理其在河圖洛書各有定位故聖人畫卦自兩儀而生有畫以見其象有位以定其次有數以積其實其為四象也久矣至於揲著然後掛扚之奇偶方圓有以兆之於前過揲之三十六三十二二十八二十四有以乘之於後而凡六七八之數隱然於其中九七天數也三十六二十八凡老陽少陽之策數也六八地數也三十二二十四凡老陰少陰之策數也今專以九六為天地之數乾坤之策謂七八非天地之數而為六子之策則已誤矣上

三變多少之數

其法初一變兩揲之餘為掛扚者不五則九第二變兩揲之餘為掛扚者不四則八第三變兩揲之餘為掛扚者亦不四則八五四為少九八為多若三變之間一五兩四則謂之三少一九兩八則謂之三多或一九一八而一四或一五而二八則謂之兩多一少或一九而二四或一五一四而一八則謂之兩少一多蓋四十九策去其初掛之一而存者四十八以四揲之為十二揲之數四五為少者一揲之數也八九為多

者兩揲之數也一揲為奇兩揲為偶奇者屬陽而象圓偶者屬陰而象
方圓者一圍三而用全故一奇而含三方者一圍四而用半故一偶而
含二也考諸卦

三變所得之數

四象之次一曰太陽二曰少陰三曰少陽四曰太陰以十分之則居一
者含九居二者含八居三者含七居四者含六其相為對待而具於洛
書者亦可見也故三少為老陽者三變各得一揲之數而三三為九也
其存者三十六而以四數之復得九揲之數也左數右策則左右皆九
左右皆策則一而圍二也三多為老陰者三變各得兩揲之數而三二
為六也其存者二十四而以四數之復得六揲之數也左數右策則左
右皆六左右皆策則為四用半也兩多一少為少陽者三變之中再得
兩揲之數一得一揲之數而三二一三為七也其存者二十八而以四
數之復得七揲之數也左數右策則左右皆七左右皆策則方二圓一
也兩少一多為少陰者三變之中再得一揲之數一得兩揲之數而二

三一二為八也其存者三十二而以四數之復得八揲之數也左數右
策則左右皆八左右皆策則圓二方一也考諸卦

三變皆掛之法

三變之中前一變屬陽故其餘五九皆奇數後二變屬陰故其餘四八
皆偶數屬陽者為陽三而為陰一圍三徑一之術也掛一而左一右三
二一也掛一而左二右一者皆屬陰者為陰二而為陽二皆以圍用半
陽也掛一而左右皆四者陰也之術也掛一而左一而右二也陽也是皆以三變而
掛之法得之後兩變不掛則不得也後兩變不掛則左一右三左二右四
乃為三變之後其可為老陽者十二可為老陰者四可為少陰者二十
八可為少陽者廿雖多寡之不同而皆有法象老陰陽數本皆八老者
之四以歸於陽少陰陽數本皆二十少者是亦以三變皆掛之法得之
而後兩變不掛則不得也後兩變不掛則老陽少陰皆
察陰陽以畫奇偶

伏羲仰觀俯察見陰陽有奇偶之數故畫一奇以象陽畫一偶以象陰

見一陰一陽有各生一陰一陽之象故自下而上再倍而三以成八卦
見陽之性健而其成形之大者為天故三奇之卦名之曰乾而擬之於
天也三畫已具八卦已成則又三倍其畫以成六畫而為八卦八卦之
上各加八卦以成六十四卦本義

奇偶相加而成卦

大一肇判陰降陽升陽一以施陰兩而成惟皇昊義仰觀俯察奇偶既
陳兩儀斯設既幹乃枝一各生兩陰陽交錯以立四象奇加以奇曰陽
之陽奇而加偶陽陰以章偶而加奇陰內陽外偶復加偶陰與陰會兩
一既分一復生兩三才在目八卦指掌奇奇而奇初一曰乾奇奇而偶
兌次二焉奇偶而奇次三曰離奇偶而偶四震以隨偶奇而奇巽居次
五偶奇而偶坎六斯睹偶偶而奇艮居次七偶偶而偶八坤以畢初畫
為儀中畫為象上畫卦成人文斯朗因而重之一貞八悔六十四卦由
內達外啓蒙原象

剛柔相摩而成卦

六十四卦之初剛柔兩畫而已兩相摩而為四四相摩而為八八相摩
而為六十四易本義

狀儀畫卦之義

易有太極是生兩儀兩儀生四象四象生八卦六傳又言包犧畫卦所
取如此則易非獨以河圖而作也蓋盈天地之間莫非太極陰陽之妙
聖人於此仰觀俯察遠取近取用有以超然而默契於其心矣故自兩
儀之未分也渾然太極而兩儀四象六十四卦之理已粲然於其中自
太極而分兩儀則太極固太極也兩儀固太極也自兩儀而分四象則
兩儀又為太極而四象又為兩儀矣自是而推之由四而八由八而十
六而三十二由三十二而六十四以至于百千萬億之無窮雖其見於
摹畫者若有先後而出於人為然其已成之形已成之勢則固已具於
渾然之中而不容毫髮思慮作為於其間也易學啓蒙

陽乾陰坤之體

易之所有陰陽而已凡陽皆乾凡陰皆坤畫卦定位則二者成列而易

之體立矣易本

乾坤生六子之象

今按坤求於乾得其初九而為震故曰一索而得男乾求於坤得其初六而為巽故曰一索而得女坤再求而得乾之九二以為坎故曰再索而得男乾再求而得坤之六二以為離故曰再索而得女坤三求而得乾之九三以為艮故曰三索而得男乾三求而得坤之六三以為兌故曰三索而得女凡此數節皆文王觀於已成之卦而推其未明之象以為說邵子所謂後天之學入用之位者也易本

自下為初之義

凡畫卦者自下而上故以下爻為初易本

陽爻陰爻之別

陰數九為老七為少老變而少不變故謂陽爻為九陰數六為老八為少老變而少不變故謂陰爻為六同上

總論卦爻象之義

聖人作易之初蓋是仰觀俯察見得盈乎天地之間者無非一陰一陽之理有是理則有是象有是象則其數便在這裏非特河圖洛書為然蓋所謂數者祇是氣之分限節度處得陽必奇得陰必偶凡物有然而圖書為特巧而著耳於是聖人因之而畫卦其始也只是畫一奇以象陽畫一偶以象陰而已但總有四則便有八又從而再倍之便是十六蓋自其無朕之中而無窮之數已具不待安排而其勢自有不容已者卦畫既立便有吉凶在裏便是陰陽往來交錯於其間其時則有消息之不同長者便為主消者便為客事則有當否之或異當者便為善否者便為惡即其主客善惡之辨而吉凶見矣故曰八卦定吉凶吉凶既決定而不差則以之立事之大業自此生矣此聖人作易教民卜筮而以開天下之愚以定天下之志以成天下之事者如此但自伏羲而上但有此六畫而未由文字可傳到得文王周公乃繫之以辭故曰聖人設卦觀象繫辭焉而明吉凶蓋是卦之未畫也因觀天地自然之法象而畫及其既畫也一卦自有一卦之象象謂有箇形似也故聖人即其

象而命之名以爻之進退而言則如剝復之類以其形之肖似而言則如鼎井之類此是伏羲即卦體之全而立名如此及文王觀卦體之象而為之彖辭周公視卦爻之變而為之爻辭而吉凶之象益著矣大率天下之道只是善惡而已但所居之位不同所處之時既異而其幾其微只為天下之人不能曉會所以聖人因此占筮之法以曉人使人居則觀象玩辭動則觀變玩占不迷於是非得失之塗所以是書夏商周皆用之其所言雖不同其辭雖不可盡見然皆太卜之官掌之以為占筮之用有所謂繇辭者左氏所載尤可見古人用易處蓋其所謂象者是假此衆人共曉之物以形容此事之理使人知所取舍而已文公語

元包擬易之作

元包作於誰乎衛元嵩也傳之者誰乎蘇源明也注之者誰乎李江也元包果何為而作乎為擬易而作也何以知其為擬易夫易始於乾文之昭也包起於坤資之用也此非蘇源明之傳元包乎夏曰連山殷曰歸藏周曰周易唐曰元包此非李江之序元包乎觀蘇李之言則信乎

其為擬易矣嘗讀其書古字多而辭意蹇誠不足以攀羲經之逸駕易六十四卦分爻布畫所以彌綸天地之造化元包有卦無爻何義也易用著策叙老別少所以推驗陰陽之變化元包分太少孟仲何見也借曰用坤為首吾得歸藏然坤卦始於荒井莫默終於厥勛惟極凡有八句而餘卦半焉何意也雖然著用三十六猶得之太元以夫第四爻而為變是得之世卦遊魂之說以需下三爻而不變是又得之世卦歸魂之說後學崢嶸亦未可以淺議元包云

邵康節正元之作

陳漸之演元所以發太元之旨是祕之音義所以祛太元之疑陸續之釋失又所以辨太元之惑夫發其旨祛其疑固有賴於陳漸是祕之功而正教科訛若非陸續以釋其失則後世之惑滋甚吁又孰知陸續之後而有我朝邵先生之正元乎夫所謂正者則正救之謂也以揚子雲之太元而邵先生正之固非短於雄而詡已而長也實欲以正太元之所未正者也愚嘗三復正元而知邵先生有功於太元也深矣且方州

部家名曰四重元何義也正元則以方州部家而為爻之形象而以上
下命名真足以正太元之四重亦猶易卦之有上下爻也由初至上分
為九贊元何拘也正元則自一至五而以五行次之真足以正太元之
九贊亦猶洪範之序五行也元有十二卷正元則以九天分為九卷元
有八十一首正元則以九首各為一卷元九首僅以配上正元則以水
火木金土隨次序而品第之至於象工象兀象示象正象器象亦象坐
象光象幽之類無非正救太元而為子雲鑿皮出羽也不然著何以用
三十三首何以依八十一乎信乎先生之有功於太元也深矣哉

群書考索卷之三

畢

別集

