

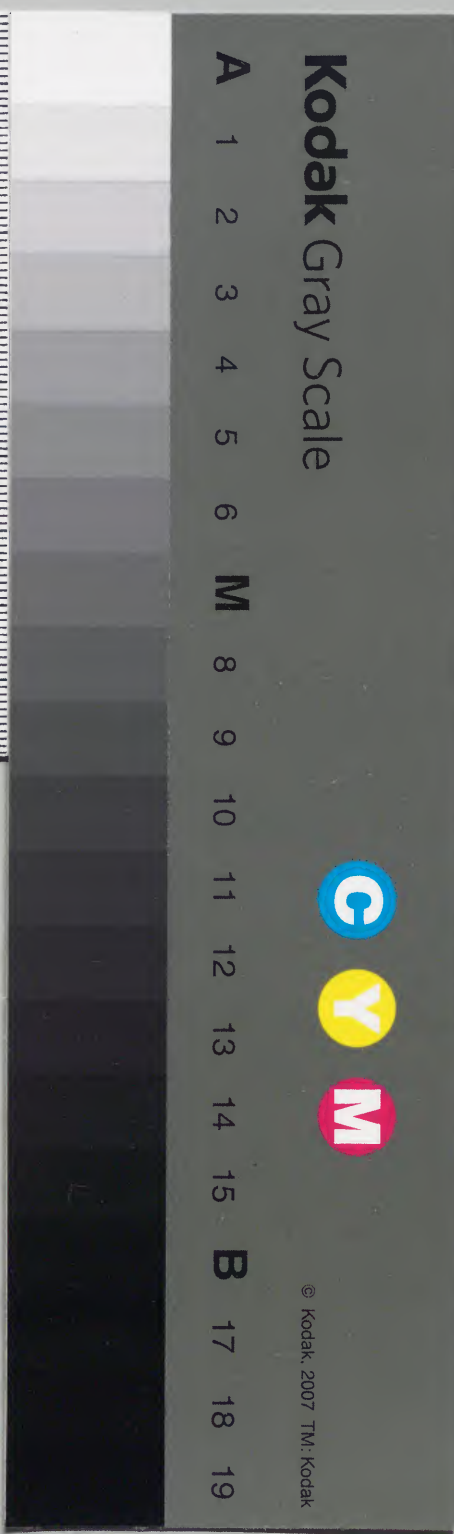
魯論

王八四

漢書門類
二〇七二號
函架
五冊

內閣文庫
漢書類
特四十四號
函架
五冊

內閣文庫
番號 漢 2072
冊數 5 ( 2 )
函號 44 1



裏面記載のない箇所は省略



此論大指明以君子之知剛直以刑而得之者章而若故得之者君子之所取也

# 論語公冶長第五

## 何晏集解

九十九章

子謂公冶長可妻也雖在縲紲之

中非其罪也以其子妻之

子謂南容邦有道不廢邦無道免

於刑戮以其兄之子妻之

治長者名也... 公冶長... 縲紲... 南容... 刑戮... 兄之子... 妻之... 邦有道... 邦無道... 免於刑戮... 以其兄之子妻之...

公冶長... 縲紲... 南容... 刑戮... 兄之子... 妻之... 邦有道... 邦無道... 免於刑戮... 以其兄之子妻之... 南容弟... 何晏曰... 南容弟... 何晏曰... 南容弟... 何晏曰...



有君子之德哉  
若更無君子者  
斯十賦字得取  
君子之德行而  
考之乎明也  
君子故子賦得  
注之語也  
齊魯人字子賦  
少孔子四十九歲  
為單字字有  
不知仁處百姓  
不足數之故不  
大之也

子南官終也魯人也字子謂子賤

孔安國曰子賤魯人弟子齊不齋也君子哉若人魯

無君子者斯焉取斯若此人也如

魯無君子子賤安子貢問曰賜也

如何子曰汝器也孔安國曰言汝

曰何器也曰瑚璉也者魯氏曰瑚璉

有人言夫子曰弟子冉雍身有仁德而口無才辨且德未備也夫子語或曰仁人字用其信也

也夏曰瑚殷曰璉周曰或曰雍也

仁而不佞馬融曰雍弟子仲子

焉用佞也禦人以給屢憎民不知

其仁也焉用佞也孔安國曰屢數

給數焉民之子使漆彫開仕對曰

吾斯之未能信孔安國曰開弟子

但君子欲誠於言而敏於行言

也孔子曰



仲尼忠中國不能  
行已之道也言成  
不能行即欲乘  
其利祇後于海  
而居九夷夷幾  
能行已道也  
子路果敢有勇  
故孔子歎之  
言未定定故  
與以疑之  
言未定言已  
行也孔子以子路  
不解微言故戲  
之其說有二鄭  
以為材梓材也  
子路信夫子言  
故言好勇過我  
意所取於梓材也  
示子路之知也但歎世無道可求官易欲得也  
無所取者言唯取於已之所取於他人

也仕進之道未能  
信者未能究習也  
子說鄭玄曰喜  
其志道之

也深子曰道不行乘桴浮於海從我  
也

者其由也與  
馬融曰桴編竹木也  
大者曰筏小者曰桴

子路聞之喜孔安國曰喜與已俱行矣子曰由

也好勇過我無所取材鄭玄曰子路信夫子

欲行故言好勇過我也無所取材  
者言無所取桴材也以子路不解

案明堂位說四代器云有虞氏敦而夏氏之四璫殷之六瑚周之八簋註云皆黍稷  
器制也黑同未青鄭注用禮全人云方曰簋血如記文則有又器名璫殷  
器名瑚而白咸鄭玄等注此論語曾服等注左傳皆云有又曰瑚或曰有可於或桐  
後而誤也然夏殷各一名而其形未聞及用則兩名互形各異外方曰血  
而方外方曰血便各一升二升三升成血黍稷以當血血稱田粟或問曰子貢問孔子  
何謂之血曰正當血也血而漆一升夏殷器也或問曰夫子道捨當時而遠遠種  
二代者亦微有自正與謂為武湯耶伊呂賢才至正則曰孔子不殊曾不  
不類淵堂里而湯武也何術一任而孔子亦不殊何類何健子新  
他者論其則不殊但是用舍不同耳豈必用則一而有由也廢也  
問之也

仁道至大不可全名也  
又問子曰由也千乘

之國可使治其賦也孔安國曰賦兵賦也不

知其仁也求也何如子曰求也千

九丈為井四井為  
邑可也為五井  
六井為式馬一牛

三頭立為甸三頭出三長較一頭馬是二生三頭甲士三人步卒七十二人曰正也



仲尼患中國不能  
行己之道也言故  
不能行即欲求  
其利祿後于海  
而居九夷居幾  
能行己道也  
子路果敢有勇  
故孔子歎之  
言未定是故  
與以疑子路

也仕進之道未能  
信者未能究習也  
子說鄭玄曰喜  
其志道之

也  
子曰道不行乘桴浮於海從我

者其由也與  
馬融曰桴編竹木也  
大者曰筏小者曰桴

子路聞之喜  
孔安國曰喜與已俱行矣  
子曰由

微言故戲之耳也一日子路聞孔  
子欲浮海便喜不復顧望故孔子  
歎其勇曰過我無所復取哉  
言唯取於已也古材哉同  
孟武

伯問子路仁乎子曰不知也  
孔安國曰

仁道至大不可全名也  
又問子曰由也千乘

之國可使治其賦也  
孔安國曰賦兵賦也

知其仁也求也何如子曰求也千  
三頭丘為甸三頭中出三長較一乘六馬四足三牛二頭甲士三人步卒七十二人曰丘也

夫子為仁道  
至大不可全名  
故若言不知也  
武伯之意其子  
若有仁故夫子  
言以不知又復  
問之也  
十路才勇可便  
治大國之兵賦任  
為諸侯也上義  
可以田賦出五穀  
謂之兵賦  
其賦法依周禮  
九夫為井四井為  
邑邑四邑為丘  
六井為甸馬一牛



弟子冉求子貢  
之邑如大夫之邑  
也百乘之家三云  
菜地也言求才  
堪為千室百乘  
之邑也

史記才子傳  
云求亦求字子  
美

室之邑百乘之家可使為之宰也

孔安國曰千室之邑卿大夫之邑也卿大夫稱家諸侯千乘卿大夫

故曰百乘也 不知其仁也赤也何宰家臣也

如子曰赤也束帶立於朝可使與

賓客言也 馬融曰赤弟子也西華也 有容儀可使為行人

之不知其仁也子謂子貢曰女與

孔子問黃汝穎  
也二人才伎誰勝  
者所以須問者  
終焉云云未尚  
名者多顧以  
故故問以事賜  
對以示優劣也  
所以抑賜而進  
也子貢亦崇未  
也

孔子問黃汝穎  
也二人才伎誰勝  
者所以須問者  
終焉云云未尚  
名者多顧以  
故故問以事賜  
對以示優劣也  
所以抑賜而進  
也子貢亦崇未  
也

回也孰愈 孔安國曰對曰賜也何

敢望回也聞一以知十賜也聞

一以知二子曰弗如也吾與女弗

如也 苞氏曰既然子貢弗如復云吾與女俱不如者蓋欲以慰

子貢 宰予晝寢 苞氏曰宰予子曰

朽木不可彫也 苞氏曰朽腐也 彫彫琢刻畫也 糞

孔子問黃汝穎  
也二人才伎誰勝  
者所以須問者  
終焉云云未尚  
名者多顧以  
故故問以事賜  
對以示優劣也  
所以抑賜而進  
也子貢亦崇未  
也



言予見時後  
季之徒病有  
懈廢之心故  
假昏而復發  
天子切砥之教  
所謂互為影  
為言者也  
云者者者者  
四科之原也  
不免乎昏  
之昭朽者  
說手

土之牆不可朽也

王肅曰：樗，樗也。二者者，喻雖施功也。

猶不於予與何誅

孔安國曰：誅，責也。今我當何責。

於汝乎辭也子子曰始吾於人也聽其

言而信其行今吾於人也聽其言

而觀其行於予與改是

言信行今更察言觀行子曰吾未

子曰吾未見剛者或對曰申枨魯人也

見剛者或對曰申枨魯人也

曰枨也慾焉得剛孔安國曰慾子

貢曰我不欲人之加諸我也吾亦

欲無加諸人也馬勣曰子曰賜也

非爾所及也孔安國曰言不能止

也子貢曰夫子之文章可得而聞

十有九言夫子之文章可得而聞



夫子之言即謂之曰也也性孔子之言以生者也孔子之言且使教此必深遠非凡所知故其言不可得者也

也 章明也。文彩形質著。夫子之言也。見可得以耳目備也。性與天道不可得而聞也已矣。性者

人之所受以生也。天道者元亨利新之道也。深微故不可得而聞也。

子路有聞未能行唯恐有聞。孔安

前所聞未及得行故恐。子貢問曰後有聞不得並行也。

孔文子何以謂之文也。孔安國曰孔文子衛

所以謂文之由也。言孔圍識知疾速而所好在乎若有所不知則不耻諮問在已下之人有此諸行故謂為文也。

大夫孔叔圍。子曰敏而好學不恥也。文謚也。

下問是以謂之文也。孔安國曰敏者識之疾也。

下問問凡在下者。子謂子產有君子之道四焉。夫公孫僑也。其行已

也。夫安國曰子產鄭也。其行已也。夫公孫僑也。其行已

也。敬其養民也。惠其

使民也。義子曰晏平仲善與人交



有善也久而  
美矣人之賢也  
人交以易結而手

居獨畜也蔡  
大也禮唯詩  
侯以上信畜大第

此者修也山節  
者刻柱頭露  
節為山如令拱  
也深板者為節

文二年左傳仲  
尼謂之作虛也  
言有器而先其  
位故曰虛也

今尹楚官名也子  
楚楚之楚也故曰  
送擲於山節中此  
之文像正見虎乳  
飲小兒用取養至  
既未知姓名楚人  
謂乳故呼為闍教  
於楚後長

崔氏有大夫崔  
杼也作亂者在魯  
廿五年在傳殺其  
君君在也云殺  
易曰臣殺君子弑  
天亦一朝一夕其  
後來各矣

久而入敬之

周生烈曰齊大夫晏  
姓也平謚也名嬰也

子曰臧文仲居蔡

魯大夫臧孫辰  
苞氏曰臧文仲

也文謚也蔡國君之守龜也出蔡  
地目以為名焉長尺有二寸居蔡

借山節藻稅苞氏曰節者極也刻

之楹畫為藻文何如其知也孔安

也言其奢侈也非時人謂子張問曰令尹子文

以為知之

國曰令尹子文楚大三仕為令尹  
夫姓闍名穀於菟也

無喜色三已之無愠色舊令尹之

政必以告新令尹何如也子曰忠

矣曰仁矣乎曰未知焉得仁

但聞其忠事崔子弑齊君陳文子

有馬十乘棄而違之齊大夫也崔

且言可  
久所以難

且言可  
久所以難

且言可  
久所以難

且言可  
久所以難

且言可  
久所以難

且言可  
久所以難

且言可  
久所以難

且言可  
久所以難

且言可  
久所以難

且言可  
久所以難

且言可  
久所以難

且言可  
久所以難

且言可  
久所以難

且言可  
久所以難



陳子亦大夫也  
也一乘四匹馬也  
也四馬共乘車  
故一乘有四匹  
馬見崔子  
截居而也  
不能討故  
乘

杼作亂陳文子惡之捐至於他邦  
四一匹馬違而去之

則又曰猶吾大夫崔子也違之至

一邦則又曰猶吾大夫崔子也違

之何知子曰清矣曰仁矣乎曰未

知焉得仁孔安國曰文子避惡逆

目凌其君皆如崔季文子三思而  
子無有可者也

又本于周云子之行謀其始思其中慮其終然後允合古於季文子無復言其是也  
三復曰主夫三思其賢且而後慎於教訓之作但當有重耳固無緣有減損  
孔子矯一言季孫行古之多爾許其再思則可矣  
元孫乃自三思也此蓋矯楊之說月孫稱美之言也

後行子聞之曰再思斯可矣鄭玄曰季

文子魯大夫季孫行文也文謚也  
文子忠而有賢行其舉事寡過不

必及三子曰甯武子夫甯喻也武

邦有道則知邦無道則愚其知

可及也其愚不可及也孔安國曰

故曰不子在陳曰歸與歸與吾黨  
可及也

重云再思曰平春秋之四年衛侯使甯俞來聘左傳曰衛甯俞來聘公曰是甯武子耶俞也謚法曰剛強直理曰武時人多街略明故智識有及於武者而先能詳思故云其愚不可及也

邦有道則知邦無道則愚其知可及也其愚不可及也  
故曰不子在陳曰歸與歸與吾黨可及也



孔子周流諸國

在陳取火將欲

及魯故後世詩

再言故也者

若欲去天則

恐主人生愧故

託為此詩以申

簡大也謂大簡

也非之狀又言

自也孔子言我

所以欲取者為

轉自裁斷此為

謬誤之甚故

當的為裁也

孔子曰一孤

國是殷湯正月

三日丙寅日所

其子孫相傳

孔子曰

子時也人之微

家用性情直而

家自先醜而為

之

謂已用恭情

之小子狂簡斐然成章不知所以

裁之也 孔安國曰簡大也孔子在

子狂者進取於大道妄穿鑿以成

文章不知所以裁制我當歸以裁

制之耳 子曰伯夷叔齊不念舊惡

遂歸也 子曰伯夷叔齊不念舊惡

怨是用希 孔安國曰伯夷叔齊

名 子曰孰謂微生高直 孔安國曰

名高魯 或乞醢焉乞諸其隣而與

之 孔安國曰乞之四隣以應求

者用意委曲非為直人也 子

曰巧言令色足恭 孔安國曰足恭

左丘明恥之丘亦恥之 孔安國曰

大夫 匿怨而友其人 孔安國曰

詐親 左丘明恥之丘亦恥之顏淵

也 詐親 左丘明恥之丘亦恥之顏淵



侍孔子也  
尊側曰侍也  
子曰盍各  
子路性決  
朋友有過財車馬未敢共乘服而與游

季路侍子曰盍各曰爾志子路曰願車馬衣輕裘與朋友共敝之而

有善而自稱  
曰伐善也顏淵  
所願也德行善  
而不自稱故潛行而百姓日用而不知也

無憾孔安國曰顏淵曰願無伐善

稱己之善也孔安國曰自無無施勞孔安國曰無必勞事

置施於子路曰願聞子之志子曰入也

若老人安已必  
是孝教故也朋  
友信已必足  
死無故也少者懷已必有慈惠之故

老者安之朋友信之少者懷之子

曰已矣乎吾未見能見其過而內

自訟者也苞氏曰訟猶責也言子

曰十室之邑必有忠信如丘者焉

不如丘之好學者也

論語雍也第六 何安集解 九卅章

子曰雍也可使南面也苞氏曰可使南面者

孫綽曰夫忠信  
之行中人所能  
存至至聖人亦  
以加也至而為  
至至之至不逮  
於已又曰我非生  
而知之好古而求

此皆陳深崇於教以足汲引之道也所以忠信不如丘者由不能好學如丘者則其忠信可任如丘也

正身曰也亦論語人君子及仁知中庸之德大抵與前篇相類故以次之



仲弓問雍字也  
問孔子云有人名  
子桑伯子此是何  
人正義曰不知何  
人在傳其有少  
仲弓曰伯子可  
行可謂諱簡故  
仲弓更諱孔子  
孔子見伯子  
不衣冠而處  
曰夫子何為見  
伯子身无敬而  
以簡自居又行  
對物皆无敬而

言任諸侯可  
使治國也  
仲弓問子桑伯子  
王肅

曰伯子書子曰可也簡  
傳無見焉  
故曰可也  
以其能簡

仲弓曰居敬而行簡以臨其民不  
亦可乎  
臨下寬畧則可也  
居簡

而簡無乃太簡乎  
苞氏曰伯子  
之簡大簡也

子曰雍之言然哀公問曰弟子孰  
而簡無乃太簡乎

子曰雍之言然哀公問曰弟子孰  
而簡無乃太簡乎

凡人識昧有所不  
遷猶移也必是理  
不當時不見已  
乃有過然後  
知今則不後  
為時哀去  
過故曰言  
者矣凡應死  
亡無也言  
既已死則死  
好學者也  
好學者著在  
好字原幾  
唯此一此士  
故曰未聞也  
十華才子字也  
姓名者未  
儀故為使往  
但不知時為

為好學孔子對曰有顏回者好學  
不遷怒不貳過不幸短命死矣今

也則亡未聞好學者也  
凡任情  
善怒違理

當其理不移易也不貳過者有不  
善未嘗  
復行也  
子華使於齊冉子為其母

請粟子曰與之釜  
馬融曰子華弟  
子公西華赤字

請粟子曰與之釜  
馬融曰子華弟  
子公西華赤字

請粟子曰與之釜  
馬融曰子華弟  
子公西華赤字



冉求曰一釜之食  
更就孔子請益  
也春秋昭公三年  
注也若鍾則一斛也

也六斗四請益曰與之庾一氏曰  
升曰釜也十六斗  
為庾馬一斛曰秉  
井子與之粟五秉六斛曰秉

孔子說我所以與  
少又識冉求不應  
與多三也肥馬  
之君子當周故  
之窮急不絕接

五秉合八子曰赤之適齊也乘肥  
十斛也是家富  
馬衣輕裘吾聞之也君子周急不

見鄭注本云孔  
子初仕魯為中  
都宰位都宰  
為司空位司空  
為司空也

苞氏曰弟子原憲也思字也孔子  
為魯司寇以原憲為家邑宰也

正禮曰司寇文也必有米邑大夫社家故云有室家為家其邑之字也九百斗也  
邑字也司寇得稱孔子以粟九百斗與也

與之粟九百孔安國曰九百九  
辭百一斗也辭讓不受

子曰毋孔安國曰祿法所  
當受毋以讓也以與

爾隣里鄉黨乎鄭玄曰五家為鄰  
五鄰為里万二千

五百家為鄉子謂仲弓曰犁牛  
百家為黨也

之子驂且角雖欲勿用山川其舍

諸中犧牲也雖欲以其所犁而

此明不以死德  
而獲子之賢也  
仲弓又為當  
是子時為仲  
驂赤色也周家  
所貴也角三周  
正長短尺寸合札也假札利也



言如仲弓之賢其  
父也若君禮明  
玉聖主豈為伊  
之方而捨伊  
之也

仁是行成非休  
仁則不能者  
心必違之能不  
違者唯顏回有  
既不則虛應終  
身而止春三月  
者三月時為天  
氣一變尚能行  
夏則微時能可  
知也

也 變 季康子問仲由可使從政也與  
也 政為官長諸侯  
不也 正教曰曾  
何有言不足有  
故衛唯云何有  
者有餘力也

不用山川寧肯舍之乎言  
雖不善不害於其子之義也  
子曰

回也其心三月不違仁其餘則日

月至焉而已矣  
言餘人暫有至仁  
時唯回移時而不

季康子問仲由可使從政也與

子曰由也果敢決斷也  
苞氏曰果謂  
於從政

乎何有曰賜也可使從政也與子

言賜能物理也既達物理故云亦何有也

曰賜也達  
孔安國曰達謂  
通於物理也  
於從政

乎何有曰求也可使從政也與子

曰求也藝  
孔安國曰藝  
曰多才也  
於從政乎

何有季氏使閔子騫為費宰  
孔安國曰

宰殺閔子騫賢故欲用之也  
閔

子騫曰善為我辭焉  
孔安國曰不  
欲為季氏宰

閔子騫弟子開  
捐也費邑也  
季氏采邑也  
時季氏邑宰  
子騫隨之願  
與惡人為宰故  
謂季氏之使者  
齊南子騫時  
在魯謂使者

若又來曰我我當往後及水三上往入可也 十三







周人可與為對本名曰正是帝履自單以下不及之凱就復隆相攀繼而教文少何故  
唐虞人主反不如用朝之盛耶危以為斯世蓋周也今者唐虞之隆於此為以血言唐虞之朝盛於  
周室之隆不及唐虞由來尚矣故曰魏之陽首夫之能名今更謂唐虞人主不如周室反易曰我  
更生殊說先乃攻乎異端有害於正訓乎佩弟師說云李氏之息極自能會春秋之意  
堯但既多才朕用而九才唯云兩代有之者別有以也故盛是周位隆於唐虞皆才多手堯  
舜而猶言殷紂故特云唐虞五而用云代十史而文明言有婦人者明用代一或曰匪唯夫夫之  
抑婦人亦能匡亂於政化也



也。子曰：力不足者，中道而廢。今女

畫。孔安國曰：畫，止也。力不足者，當

也。子曰：謂子夏曰：為君子儒，毋為小

人儒。君子為儒，將以明道。小子游

為武城宰。苞氏曰：武城，子夏之邑也。

子曰：女得

人焉耳乎哉。孔安國曰：焉耳，曰有

澹臺滅明者，行不由徑，非公事未

嘗至於偃之室也。苞氏曰：澹臺，姓

我言其公。子曰：孟之反不伐。孔安

魯大夫孟之側也。與齊戰，軍

大敗，不伐者不自伐其功也。奔而

殿將入門，榮其馬曰：非敢後也。馬

不進也。馬駟曰：殿在軍後者也。前

不進也。日啓後曰：殿在軍後者也。前

人所習者於詩  
也。是亦人儒也

為武城宰  
魯下邑也

澹臺滅明武  
城字子羽少  
孔子三十九歲  
失之子羽

曾也。不伐謂  
有功不自稱也  
魯哀公六年  
曾師及齊師戰  
于時子羽與齊  
六籍皆用馬車  
車先騎馬之  
曲禮云：前有車  
騎是騎馬月



祝鮀能作佞也

宋朝宋國美

善能媚惑者

當于今時貴

益元則難免

今世之患難也

故范甯云祝鮀

以佞諂被寵

春秋定四年案

宋朝春秋定十

四年之文案也

有勇軍大奔猶為殿人迎功之不  
欲獨有其名故曰我非敢在後距

敵也馬不子曰不有祝鮀之佞而  
能進也

有宋朝之羨難乎免於今之世矣

孔安國曰佞口才也祝鮀衛大夫  
名子魚也時世貴之宋朝宋國之

羨人也而善淫言當如祝鮀佞而  
反如宋朝之羨難矣免於今世之

害子曰誰能出不由戶者何莫由

出室由戶而未知在世由道故云誰能出不由戶何言大高斯道也

斯道也 言人立身成功當由道譬  
猶人出入要當從戶也

子曰質勝文則野 苞氏曰野如野  
人言鄙略也

文勝質則史 苞氏曰史者文  
多而質少也 文質

彬彬然後君子 質相半之貌也 子

曰人之生也直 馬融曰言人之所  
以生於世而自終

者以其正罔之生也幸而免 苞氏  
曰誣也

自終謂用道  
故不橫之場也  
罔之生謂為  
邪曲誣罔者也  
失手生之道者  
則動之死地矣  
必致死之善由終

謂凡行礼及言  
語之儀質實  
也勝多也文學  
言曰者質多而  
史記書史也中  
多虛華先  
實質字法欺詐  
言人為善則如書中史也



謂孝者深淺也知之謂知孝也知之謂知孝也問有益者也好之謂欲好而後在其中故不如好之者篤樂謂欲樂也

罔心直之道而亦子曰知者不知

生是幸而免也

好之者好之者不如樂之者

問知之者不如好之者篤好子曰

中人以上可以語上也中人以下

不可以語上也

樊遲問知子曰發民之

上可下也

極辨知仁之分九分爲三段自知日者樂水仁者多山爲水智者樂木運其智化物如水流之不息故言水也仁者則陰山

義王肅曰發所以敬鬼神而遠之

可謂知矣

仁者先難而後獲可謂仁矣

先勞苦乃得功子曰知者樂水

此所以爲仁也

日知者樂運其才知以治仁者樂

山仁者樂如山之安固自知者動

然不動而万物生焉也







則仁人隨井  
則仁人亦不救  
乎之曰仁者  
好人能惡人  
故夫子之言  
為其然也言  
至如此是君子  
君子不近詐故  
可以聞味欺  
大德居正故不  
可以誅道周也

南子衛來本  
夫人也淫亂而  
孔子入衛欲而  
之相見也故以  
魚濟而辭者  
聖也夫夫元  
道至極因窮  
鍾叔於夫子  
物用之可以及救理鐘不可以不應三救之道必明有路

元可無不可故  
子路一于時隨  
在傳孔子不得  
已見南子猶  
王拘美里蓋  
天命之躬會  
者則天志固  
寒我道也終  
云言休聖而不  
為至者有之  
重言之者既  
指其言也  
謂曰天陳也尚  
書曰身舉聞  
中庸久言可欺  
之深也言明  
仁道也中

苞氏曰逝往也言君子可使可欺  
往視之耳不肯自投從之也  
馬融曰可欺者可欺者可使

也不可罔也  
往也不可罔者不可  
得誣罔令子曰君子博學於文約  
自投下也

之以禮亦可以弗畔矣夫  
鄭玄曰  
弗畔不

違道子見南子子路不說夫子矣  
也

之曰予所否者天厭之天厭之  
安孔

國曰等以為南子者衛靈公夫一人  
也淫亂而靈公惑之孔子見之者  
欲因以說靈公使行治道也矣誓

也子路不說故夫子誓之曰行道  
既非婦人之事而弟子不  
說與之咒誓義可疑也

庸之為德也其至矣乎民鮮久矣  
庸常也中和可常行之德也世亂

先王之道廢民鮮能行此道久矣  
非適子貢曰如能博施於民而能

今也  
也

也



既云前更不  
言曰是仁為重  
可難此更若  
於民而能照  
猶病患難且  
更之難行也

濟眾之何如可謂仁乎子曰何事

於仁必也聖乎堯舜其猶病諸

國曰若能廣施恩惠濟民於

患難堯舜至聖猶病其難也夫仁

者已欲立而立人已欲達而達人

能近取譬可謂仁之方也已

更為子貢說仁者之行也方道也  
但能近取譬於己皆恕己所不欲

已若欲能近  
取譬於諸身  
遠取求諸物  
已若不欲勿施  
於人能近取者  
可謂為仁之道也

而勿施於  
入之也

### 論語卷第三

註一千七百一十一字  
註二千八百二十字

聖人明教教正內外者也而乃廢常良孔見福亂之婦者必權道有由而然子路不悅國  
其言也夫道消運否則聖人亦不口故曰手所食者天厭之亦不口也明聖人與天地同其  
夫月豈區區自明於子路而已史記世家孔子至衛與婦人有南子者使人謂孔子曰四方  
君子不辱欲與寡君為兄弟者必見寡君小君願見孔子辭謝不得已而見之婦人在  
絳帷中孔子入門北面視自首婦人自帷中再拜環珮玉色環然



述而者明孔子行教但祖述堯舜自以老彭而不制作也所以後世有特既貴以堯舜聖賢地則亦唯此  
之不過而聖亦非常故以堯舜不遇證賢之失所以述而次雍也曰子曰自其言曰此篇皆明孔子之志行也以前篇賢  
人君子及仁者之  
德行成德者  
漸故以聖人之  
子曰述此孔子  
自說也述者傳  
於旧音也作者  
新制禮樂也孔子  
所以然者制作禮  
樂必使天下行之  
若有德先位既  
非天下之主而天下  
无信故述而不作  
也又言已常存於  
忠信而後好古見  
王之道故云信而  
老彭亦有德無  
位但述而不作信  
而好古孔子欲自  
此之而證不敢均

# 論語述而第七

## 何晏集解

舊冊九章  
今冊八章

子曰述而不作信而好古竊比於

我老彭

子曰默而識之學而不厭誨

人不倦何有於我哉

子曰德之不脩也學之不

子曰述此孔子自說也述者傳於旧音也作者新制禮樂也孔子所以然者制作禮樂必使天下行之若有德先位既非天下之主而天下无信故述而不作也又言已常存於忠信而後好古見王之道故云信而老彭亦有德無位但述而不作信而好古孔子欲自此之而證不敢均

我獨有子曰德之不脩也學之不



得理之更宜修也 治存身也而更修也 不修也也亦存經也 講也 聞義不能從也 不善不能改也

當自改也也 而世人不改也也 孔子曰諺也言也 孔子恒言愛世人不為上而更也也

記是吾憂也也 孔安國曰夫子常也 以此四者為憂也也 子

之燕居申申如也 夫夫如也也 馬融也 曰申申

申 夫夫和 子曰甚矣吾衰也 又矣也 子曰

吾不復夢見周公也 子曰甚矣吾衰也 又矣也 子曰

志慕也 道不可體 據於德 德也 子曰志於

夢見周公也 明盛時夢 子曰志於

見周公欲行其道也

此言下明人生處也必須道教自輔不得待然而已也之者在心尚首之謂也道者通而不雍者也道既是通

無形相故也 恒存志之在心 造次不可暫廢 者也不可休也 依於仁者施 惠之謂也施惠 於交互急故 當倚而行也 任者非德倚於德故隨古亦配之遊於 其輕於仁故云 不足依據而宜 遍游歷以知之也

上則人君用上 中則卿大夫上 雁士知下則庶人執事也 孔子言人能奉禮自行束脩 則我未嘗不教誨也

行束脩以上吾未嘗無誨焉 子曰不憤

不啓不排不發舉一隅而示之不

不啓不排不發舉一隅而示之不

不啓不排不發舉一隅而示之不

不啓不排不發舉一隅而示之不

不啓不排不發舉一隅而示之不

不啓不排不發舉一隅而示之不

不啓不排不發舉一隅而示之不

不啓不排不發舉一隅而示之不

不啓不排不發舉一隅而示之不

不啓不排不發舉一隅而示之不

不啓不排不發舉一隅而示之不



子曰不憤不啟

孔子教人法也

情謂孝者之心

乃後為開道

其人不憤不為

開之待其口排

而後乃為發明

為發啟則所舉

其類則不復

重教之也

助葬時也為應

子於是謂

且歌晚不不得

且歌晚不不得

歌日哀末忘也

也

也

也

也

也

也

也

也

也

也

也

也

以三隅反則吾不復

鄭玄曰孔子

與人言必待

其人心憤憤口排排

乃後發啟為

一隅以語之其人

不思子食於

其類則不復重教之也

也

也

也

也

也

也

也

也

也

也

也

也

也

也

也

也

也

也

也

也

也

也

也

也

也

也

也

也

也

也

也

也

也

也

也

也

也

也

也

也

也

也

也

也

也

也

也

也

也

也

也

也

也

也

也

也

也

也

也

也

也

也

也

也

也

也

也

也

也

也

也

也

也

也

也

也

也

也

也

也

也

也

也

也

也

也

也

也

也

也

也

也

也

也

也

也

也

也

也

也

也

也

也

也

也

也

也

也

也

也

也

也

也

也

也

也

也

也

也

也

也

也

也

也

也

也

也

也

也

也

也

也

也

也

也

也

也

也

也

也

也

也

也

也

也

也

也

也

也

也

也

也

也

也

也

也

也

也

也

也

也

也

也

也

也

也

也

也

也

也

也

也

也

也

也

也

也

也

也

也

也

也

也

也

也

也

也

也

也

也

也

也

也

也

也

也

也

也

也

也

也

也

也

也

也

也

也

也

也

也

也

也

也

也

也

也

也

也

也

也

也

也

也

也

也

也

也

也

也

也

也

也

也

也

也

也

也

也

也

也

也

也

也

也

也

也

也

也

也

也

也

也

也

也

也

也

也

也

也

也

也

也

也

也

也

也

也

也

也

也

也

也

也

也

也

也

也

也

也

也

也

也

也

也

也

也

也

也

也

也

也

也

也

也

也

也

也

也

也

也

也

也

也

也

也

也

也

也

也

也



子曰不憤不啟

以三隅反則吾不復

鄭玄曰孔子

情謂學者之心

其人心憤憤口排排

與人言必待

力後為開道

之說也如此則識思之深也

說則

開之待其口排

舉一隅以語之其人

子食於

而後乃為發明

其類則不復重教之也

子食於

為教啟則所舉

則卡掌也子於是

子於是

助其時也為應執

其類則不復重教之也

子於是

升於是

則卡掌也子於是

子於是

私日日

則卡掌也子於是

子於是

凡可行用則類

於盛明不獨

於盛明不獨

於困夜類

其厚故動止

其厚故動止

遠所以影附

行捨則教啟

行捨則教啟

雅我許亦有是

正則止唯我與

正則止唯我與

為馮河言格

則誰與

則誰與

須杖渡河須舟

有勇至於夫子

有勇至於夫子

然後身命可全

當唯有與已俱

當唯有與已俱

以柳引隨之分

暴虎馮河死而無悔者

暴虎馮河死而無悔者

常怨有其其

孔安國曰暴虎徒

孔安國曰暴虎徒

生以夫子應以

搏也憑河徒涉也

搏也憑河徒涉也



子曰富九子意  
夫富而後貴  
富而後天  
不可苟且  
不可得者  
言不可以  
也

好謀而成者也子曰富而可求也

雖執鞭之士吾亦為之鄭玄曰富

而得者也當脩德以得之矣若於

道可求者雖執鞭賤職我亦為之

矣如不可求者從吾所好孔安國

者古人之子之所慎齊戰疾孔安國

慎而慎之也戰者兩軍相攻伐也慎者身

者人所不能慎而子在齊聞韶樂

記孔子所慎之行也  
將接神先自潔  
靜而後受命  
以首而潔也  
人慢神故於  
善人教民七年亦  
可即我矣

謂者樂樂名也  
何以此者奇是  
无道之君而濫  
奏之而主之樂  
器存人非所以  
惆悵厚詔與  
鄭衛比類言仲  
尼所以水穀許  
時志味向遠情  
也

三月不知肉味周生烈曰孔子在

美故忘於日不圖為樂之至於斯

味也韶樂至於此此齊也

王肅曰為作也不圖作

也非有曰

夫子為衛君乎孔安國曰為猶助

衛靈公逐太子蒯瞶于戚衛石

軌也後晉趙鞅納蒯瞶于戚

曼姑帥師圍之故子貢曰諾吾將

問其意助軌否乎

衛靈公逐太子蒯瞶于戚  
其年軌三定  
後其年三月晉  
史於周以內  
蒯瞶逐入衛



孔子問曰  
助報不也  
正月朔後  
威衛為君也

問之入曰伯夷叔齊何人也子曰  
古之賢人也曰怨乎曰求仁而得

子貢曰語  
子貢曰語  
者不欲年  
更故以微理

仁又何怨乎  
遠去終於餓死故問

也伯夷叔齊  
以夷齊為是則  
知不助報也

怨乎以讓為  
出曰夫子不為也

子貢又問夷齊  
有怨恨不乎  
言兄才相讓本

日父之子爭國  
惡行也孔子以伯夷

求仁義而方代  
是其相讓之德

叔齊為賢且仁  
故知不助衛君明

也子曰飯蔬食飲水曲肱而枕之

此明孔子食先求飽也飯猶食也蔬食菜也言孔子食於菜食而飲水先重有也曲肱明孔子居先求安也

時前曰臂肘後  
曰肱通亦曰臂

樂亦在其中矣  
孔安國曰蔬食菜也

言孔子眠曲肱而  
枕之不錦衾角枕也

以不為  
不義而富且貴於我如浮

言浮者自在天  
我何相問如不義

樂也  
不義而富且貴於我如浮

之富貴與我亦不  
相問也

云  
鄭玄曰富貴而不以義者

照概窮理故先  
失也而王朗為

於我如浮雲非已之有也  
子曰

一通云鄙意以為  
易先重五三精義後重先問然者也是以孔子曰而問之

加我數年五十以學易可以無大

明重易之至致  
令季者專精

適矣  
易窮理盡性以至於命年五

於此書也  
可以疲倦也

而命以知天命之年

讀至命之書故  
可以無大過也

子所雅言  
孔安國

可以無大過也

子曰雅言







恒也凶也恒欲  
害孔子故明言  
論之使其心止  
也言天生聖德  
於我與天同德

善者而改之言我三人行本無賢

之故無子曰天生德於予桓魋其

如予何桓魋曰桓魋宋司馬黎也

性也合德天地吉無不子曰二三

子曰二三子謂諸弟子也聖人知廣

道深弟子學之不能及以為有所

二三子謂弟子也  
孔子聖道深遠  
諸弟子至所不  
及而有惡者  
名無德一余也  
也先呼問之當  
語之云也先所德於汝

行猶為也也

吾無所行而不與二三子

者是丘也爾共之者是丘之心也

子曰四教文行忠信可舉以教也

子曰聖人吾不得而見之矣得見

君子者斯可矣明君也子曰善人

吾不得而見之矣得見有恒者斯

善人下道之行不在也而此言指賢人而言也道不亡後世復不得見善人也

賢人下道之行不在也而此言指賢人而言也道不亡後世復不得見善人也

孔子為教恒用此四教為首故云

與朋友則信與  
者教之所先也故  
以文發其家行以積其德也  
世有聖人君得  
見有君子之行  
則亦可矣天言也無先世也然君子之稱上通聖人下及片民  
以下也故王曰曰  
此為聖人君  
子異也然德  
善人下道之行不在也而此言指賢人而言也道不亡後世復不得見善人也



有恒謂出不  
能作善而守常  
不為惡者也言  
判時必能先作  
人皆誇張指其  
為有說虛作也  
家貧肉而詐者  
孔子教不得其  
是欲因殺止殺  
故同物有殺也  
釣者乃子居  
可得也若網橫  
流而取則得也  
孔子可不為也  
不知而作謂妄  
作穿鑿全為異  
端也時蓋有世  
月多所聞則擇  
善者從之者也

可矣亡而為有虛而為盈約而為

泰難乎有恒矣名之為有常也子

釣而不網弋不射宿者一竿釣也

網者為大網以橫絕流以繳繫釣

羅屬著網也弋繳射也宿宿鳥也

子曰蓋有不知而作之者我無是

也苞氏曰時人多有穿鑿多聞擇

其善者而從之多見而識之知次

也孔安國曰如此三鄉難與言童

子見門人惑鄭玄曰五鄉鄉名也

達時宜而有童子來見子曰與其

進也不與其退也唯何甚孔安國

之道與其進不與其退惟我入潔

見此童子惡惡何一甚也

有來進師門者  
非亦則不進則  
必是亦已者也

信世善為也且  
之道與其進不  
見此童子惡惡  
何一甚也



往謂已過行言  
其既潔已而猶進  
之曰之與其物中  
誰保其往日之所  
故教誨之道潔  
則與之往日之行  
非我可保也

世不肯行仁故  
孔子引之也問言  
仁道遠乎耶  
一日天下故仁是  
能仁至元也遠  
手遠也

陳司敗：昭公問君也陳司敗見孔子而問曰君知禮不陳有司敗之官也昭公補又昭公名  
捐者古人敬相見  
而不許孔子退而  
捐孔子者子進之  
欲與也

已以進與其潔也不保其往也鄭

子曰：往猶去也。人廬已自潔而來當與其進之亦何能保其去後之行

子曰：仁遠乎哉？我欲仁，斯仁至矣。

子曰：仁遠乎哉？我欲仁，斯仁至矣。陳司敗問：昭公曰：君知禮乎？

公知禮乎？陳大夫也。昭公魯昭公也。

孔子對曰：知禮。孔子退，揖巫馬

相助匡亦當

期而進之曰：吾聞君子不黨。君娶

於吳，為同姓，謂之吳。孟子君而知

禮，孰不知禮？子也。名施，相助，匡非

日黨。魯具俱，姬姓也。禮同姓不婚

巫馬期以告子曰：丘也幸，苟有過

人必知之也。諱國，惡禮也。聖人智

相助匡亦當  
昭公不知禮而  
孔子云知禮  
是重也故孔  
周有後是木  
伯後大伯是用  
公伯祖昭公  
猶如香星女  
贏、魯、魯、魯  
聖人用謂

孔子得平馬期  
云知禮者使司  
敗先說則不  
之後遂承信  
以為幸也  
以為過則不  
者又明

聖人用謂  
昭公不知禮而  
孔子云知禮  
是重也故孔  
周有後是木  
伯後大伯是用  
公伯祖昭公  
猶如香星女  
贏、魯、魯、魯  
聖人用謂



此明孔子重於此  
言也又猶重也  
深道於故受  
子與入歌而善必使

以爲過也  
反之而後和之  
樂其善故使重歌  
而後自和之也

子曰文莫吾猶入也  
莫無也文無  
者猶俗言文

不也文不吾猶入者言躬行君子  
九文皆不勝於入也

則吾未之有得也  
孔子安國曰躬爲  
君子已未可得

子曰若聖與仁則吾豈敢  
孔子安國曰

抑爲之不厭誨人不倦  
孔子安國曰

卷則可謂云爾已矣公西華曰正  
言弟子猶不能

唯弟子不能學也  
言弟子猶不能

學也况仁子疾病子路請禱  
曰禱

子路對曰有之誅曰禱爾于  
乎也

孔子道也文  
也曰先也先猶  
不也孔子言我

又諷也躬身也  
我未既不勝於人故躬身自行君子之行若則吾未得

子曰若聖與仁則吾豈敢  
孔子安國曰

抑爲之不厭誨人不倦  
孔子安國曰

孔子安國曰  
仁聖之目而以  
此二又自許也  
抑諷助也爲

孔子安國曰  
孔子安國曰

孔子安國曰  
孔子安國曰

孔子安國曰  
孔子安國曰

孔子安國曰  
孔子安國曰



子曰丘之於路既遠矣而引曰禱天地之誅孔子不欲非也故云或禱已久今則不復禱也言不禱而以禱者  
聖人德合神明  
豈為神明所  
福福而祈之手  
此禮祝曲之常  
然則禱命于  
上帝祇乃天子  
禱天地也夫聖  
行充虛凡庸所  
知也于若豈誣  
於神明哉

上下神祇四孔安國曰子曰路失子曰

丘之禱之又矣孔安國曰孔子素

立之禱子曰奢則不遜儉則固與子曰素

其不遜也寧固也奢不如儉奢則

禮耳固陋也子曰君子坦蕩蕩

小人長戚戚貌也長戚戚多憂懼

小人長戚恒憂懼也小人好為罪過故恒懷憂懼也

從有欽音之辭曰高之也戚儀嚴然之貌也

子温而厲威而不猛恭而安也

論語泰伯第八何晏集解九廿一章

子曰泰伯其可謂至德也已矣三

以天下讓民無得而稱焉泰伯周

太王之太子也次仲雍少弟曰季

歷季歷賢又生聖子文王昌昌必  
有天下故泰伯以天下三讓於王  
季其讓隱故無得而稱言之者所

子温而明孔子德也亦有云子曰者亦麻在也温和不厲也厲嚴能不可名之理也故至和之謂也不可大成之謂也

泰伯者周大王子能推位讓國者也以前者物情之見孔子極道常謂係心慮今明左伯賢人尚能讓國以證孔子大聖也位非九五豈以祗糖



故人无得而称

此言明行也

君子人君也篤厚也人君若自於親屬篤厚

故曰謂朋友也偷薄也人君當貴而不遺忘

面日子有疾

故病臨終已

既命聞命哀引詩證已平生慎畏懼有毀傷之心也戰戰兢兢恒畏遂落也夫人於冰上

子曰恭而無禮則勞慎而

無禮則憇不以為禮節之貌也言慎而

也勇而無禮則亂直而無禮則絞

馬駢曰絞君子篤於親則民興於

仁故舊不遺則民不偷起也君能

厚於親屬不遺忘其故舊行之義

面日子有疾啓開也予我也孔子昔授經於弟子云身體髮膚受之父母不敢毀傷

曾子有疾召門弟子曰啓予

足啓予手鄭玄曰啓開也曾子以

詩云戰戰兢兢

如臨深淵如履薄冰此詩者喻已

而今而後吾知免夫

小子知免於患難矣小子弟子也



事得敬子  
之問疾曰而戒  
之也將致戒之

呼者敬使聽  
曾子有疾孟敬子問

先致此言故明我所以相戒之意也

識其言也  
馬融曰孟敬子曾子

之常也若人臨  
死而先言言

之大夫仲孫捷也  
曾子言曰鳥

禽獸之將死不  
擇言唯吐

之將死其鳴也哀人之將死其言  
也善

君子之言我  
將且死言善可用也

所貴道者三動容貌斯遠暴慢矣

此下即言其  
所以貴道也

正顏色斯近信矣出辭氣斯遠鄙

故云斯遠鄙者  
有暴慢之者

達其誠故信者遠也  
此所貴道也

則人果其文故  
鄙信也

倍矣鄭玄曰此道謂禮也動容貌

之也

取欺誣之也出辭氣能順而說則

無惡戾之言

邊豆之事則有司存

道豆禮器也作  
即年前三

曾子曰能  
此明顏淵德也

能才能而恒  
也時多誇競

日以能問於不能以多問於寡有

而為之有虛  
校報也人有惡加

若無實若虛犯而不校

犯者已不報也

報也言見



昔者吾友一友  
謂顏淵也  
言唯吾友能  
為上諸行也

侵犯而不  
昔者吾友嘗  
從事於斯  
矣  
馬融曰友  
謂顏淵也  
曾子曰可以託六尺

之孤  
孔安國曰六尺之  
君也  
可以寄百

里之命  
孔安國曰捕  
臨大節而不

可奪也  
大節安國家定社稷也  
君

子人與君子人  
也  
曾子曰士不可

任重一秋必望弘毅義也既可任者重可行者遠故立德之而能斷也  
曾子曰士通謂大夫也弘大也毅謂能強果斷也言大夫居世必使德行弘大而能果斷也

以不弘毅任重而道遠  
苞氏曰於

而能決斷也士於毅然  
仁以為已

任不亦重乎死而後已不亦遠乎  
死而後一秋道遠也已止也言行仁不可少時而止又死而後止則道遠乎

孔安國曰以仁為已任重莫  
子曰

興於詩  
苞氏曰興起也言  
立於禮

苞氏曰禮者  
成於樂  
孔安國曰樂

近之古又遠  
之古君故也  
子詩已明次  
和為貴行禮必  
須孝悌不以和  
已性也



此明天道深遠非人道所知也

元亨十日討之道百姓日用而自生不知故云不可使知之

若為政以前則防民之為新民知有防而為新法

可也若不能使民道而將為亂也

夫不仁之人當以持其疾之大甚且是使之為亂也

言人假令有才能如周公之其疾則所餘也

况驕恣者必元周才美手假先設者以是

子曰民可使由之不可使知之由

也其所以可使由之也但使日用而不知且所以故云不可使知之也

百一姓能日用而不可使知之也

勇疾貧亂也患疾已之貧賤者必

將為人而不仁疾之已甚亂也

國曰疾惡太甚子曰如有周公之亦使其為亂也

才之羨使驕且恪其餘不足觀也

勸人孝也殺善也言三年者至是道也若三年孝而不至是道者先此理也故云不易得已也

謂三年孝足以通業可以得祿也

已矣孔安國曰周公子曰三年學不至於穀不易得也

入三歲學不至於善不可得言子必無及也

曰篤信好學守死善道危邦不入

亂邦不居天下有道則見無道則

隱菴氏曰言行當常然也危邦不

入謂始欲往也亂邦不居今欲

時不居則始危時猶居也危者不入則亂故云不

天下有道則天下謂天子也見謂出仕也

陳子乘而馬十乘而去是亂邦不居也



國君有道則臣  
運我才知佐時

出仕宜始得言  
貴而己獨負賤

得命而思運者  
故亦為可耻也

謂山林之福厄  
也谷是其助也

非其所非是以  
子通知出處之

師魯大師也執手  
太師名也始者也

關雎詩也命也  
足使志盛多盈於

月聽也佩謂即  
前節孔子語

此章數時也  
狂者用行

之聲而首理  
乎盈耳哉聽而美也

不直孔安國曰  
進取宜直也

吾不知之矣  
子曰學如不及猶恐

去也臣弑四君子弑文亂邦有道貧

也危者將亂之兆也

也子曰不在其位不謀其政也

國曰欲各專子曰師摯之始關雎

之亂洋洋乎盈耳哉

始猶首也周道既衰鄭衛之音作

之聲而首理其亂洋洋子曰狂而

不直孔安國曰狂者洞而不愿

吾不知之矣

子曰學如不及猶恐

失之

子曰學如不及猶恐失之



此美舜禹也亦  
古聖天子也魏  
高天之稱也

而達時過也高  
孔子歎已不遇見  
舜禹也

此美堯也為禪讓  
之始故曰歎其  
君之德大也魏

唯德是正而  
有文位禪讓亦  
唯德是正而功遂

功遂而後居  
三言布德廣遠  
功用遍而故曰

夫所名者生於  
有德而後有  
所以美惠相傾

而名分正  
善者自功而成而不

日巍巍乎舜禹之有天下也而不

與焉之也巍巍者高大之稱也

子曰大哉堯之為君也巍巍乎唯

天為大唯堯則之也孔安國曰則法

而行也蕩蕩乎民無能名焉也蕩蕩廣

遠之稱也言其布德也巍巍乎其有

成功也功成化隆煥乎其有文煥乎

章垂一制復著明也其立文也舜有臣五人而

天下治契皐陶伯益武王曰予

有亂臣十人官者十人也謂周公

且召公奭太公望畢公蔡公太顛

謂文孔子曰才難不其然乎唐虞

極故也其美歎不而時美風滿物在皆理而常也

平唯夫則法也言唯夫德魏之既高既大而唯堯能法而行之也所以有則天之德者其德既私

身限則法天而行也

化也

廣遠

而名分正善者自功而成而不其美惠相傾

舜有臣一記者又美舜德也五人者高稷契大皐陶伯益五人也言舜有以此五人而天下故也

武王周發也予我也亂理也武王有治天下者有十人也孔安國曰亂才用者名曰亂也武王有十人

姓皐也曰皐本名皐也曰陶本名陶也曰益本名益也曰奭本名奭也曰畢本名畢也曰蔡本名蔡也曰太顛本名太顛也

且召公奭太公望畢公蔡公太顛

孔子曰才難不其然乎唐虞



唐虞之際  
此言才難之證  
也唐虞之際  
有天下之号也  
尚不滿十人  
之中有文也  
一  
賢人為才之教  
所以是才難也  
此亦其決也

之際於斯為盛有婦人焉九人而

已 孔安國曰唐者堯號也虞者舜

此也此於周也言堯舜交會之間斯

婦人其餘九人而已 三分天下有

其二以服事殷周德其可謂至德

也已矣 西伯而有聖德天下之歸

此美也間猶非觀視也孔子美禹之德美盛而致如何以居於非觀是郭象云森然相承金三取主故其  
日天下化則功美漸去其日循常美而已故史籍先所稱仲尼不能間然曰天下先曰夫聖德  
純粹无法不備  
故更有則天之象  
森然無為而治  
又曰親手乘舟  
宣徒於蓋以  
季也僻之疑情  
綴款窮者極  
自天不由乎此  
於有國有家  
者觀之而之  
所以直也  
不慎也

周者三分有二而猶以 子曰禹吾

無間然矣 德之盛言已不能復間

菲飲食而致孝乎鬼神 馬駟

惡衣服而致美乎 神祭祀豐潔也

界宮室而 澌冕 服以盛祭服也

盡力乎溝洫 間有溝溝廣深四尺



惡衣服

十一里為城城間有禹吾無間然矣

禹之常衣服甚自備惡而祭祀之服大章妻女合飲供鬼神故云孝季服備已故吾也  
與去敵之免是首服為首敵是十二章敵下為甲之子僕居可知也一云敵服也  
政是輔敵之服也季此則云服可知也

# 論語卷第四

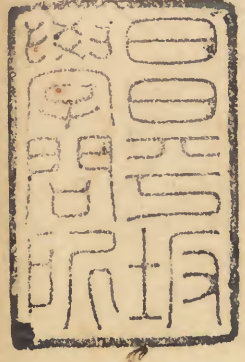
經一千五百十四字  
注二千三百七十七字

廁初更切徐曰此廁廁也日間也次也

間 為諫 勻 厠也 疹 廣韻 迭也 隔也 增勻 又誓也 非也

間視也 或作間

溝洫田土通水之用也禹自所居土階三尺茅茨不彫瓦是早宮室也而通達於前以利日也  
是及力溝洫也 吳禹既深故重云先間然



漢書  
二〇七二號



