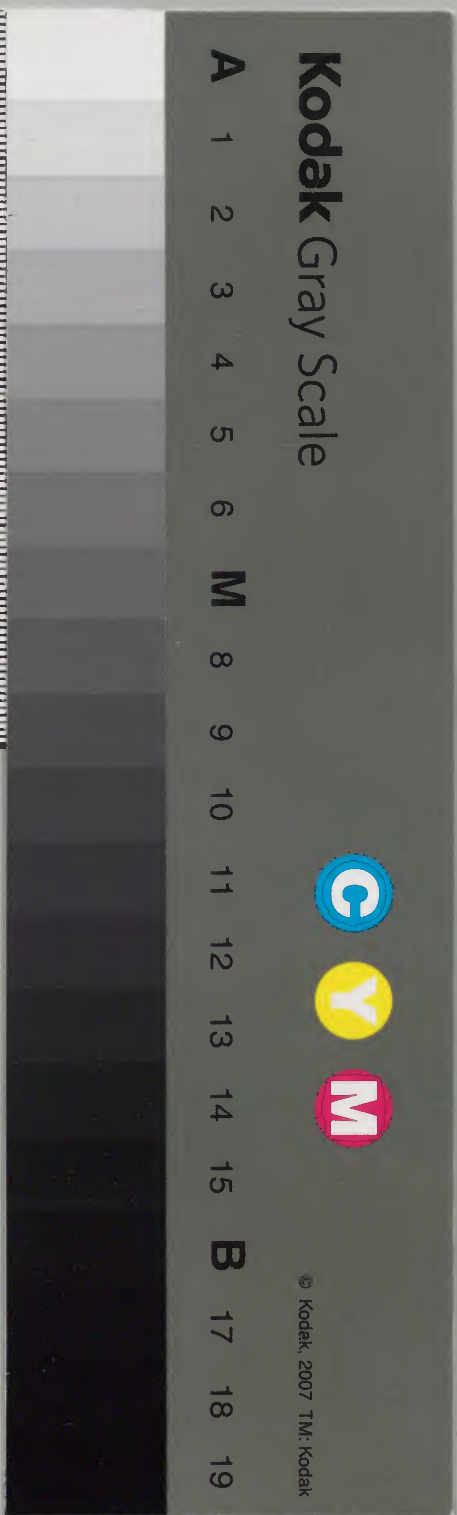


國史

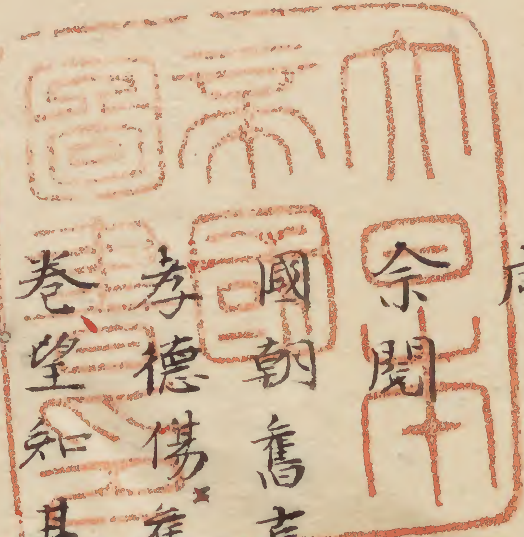


内閣文庫	
番號	和 28407
冊數	26(1)
函號	150 26

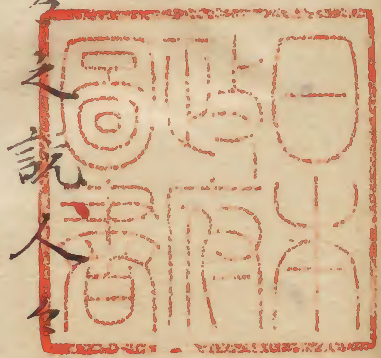
150-26



序



國朝舊莫家



卷望知其有所歸將以政夏之暇解乙夜之疑凡首

劇之難也其勤至矣盡兵可謂當世之宏才也啓白

臣居優遊之職縱秘有之觀臣此書之成莫非公之

既然曰廣聰明曰補万一譬如花榮報榮春風群動

謝生太陽如此之書非余所知也借令孝德優遊彼

費歲月秘府空積斷簡春風倏消太陽俄頽觀史用

82-081

心之誠足照肺腑博覽之資足廣耳目拾補之實足
誅古今廢貽厥子孫世疇茲火時深藏于石室行當
顯于後昆明和八年辛卯仲秋望日佐倉侯書

我讀正煩
人書之印

國史

紀七卷

神祖一上中下

德祖二

太宗二

嚴宗四

憲宗五

文宗章宗六

德宗七

表十卷

西都職官表一
江都職官表二
宗室侯者表三
諸松封者表四
先封表五
先封失侯者表六
功臣侯者表七
天正十年以來來服役者表八
德祖時封者表九
大宗以來封者表十

志八卷

禮志一

樂志二

律曆志三

載籍志四

財貨志五

地理志六

序官志七

兵備備志八

傳五十五卷

後宮一

宗室二上下

三蕃三

結城保科越智四

賜姓侯五

外戚六

喜連川織田等高家木下秋原七

前田上秋毛利八

堀尾生駒中村淺野前田九

鳴津佐竹鍋島十

最上伊達十一

京極細川十二

伊藤有馬宗松浦大村五島十三

秋田南部相馬戶澤津輕六柳岩城松前十四

秋月高橋相良立花十五

西北條板部岡遠山遠藤稻葉筒井朽木西尾

山岡十六

小笠原真田木曾保科諏訪依田十七

里見成田水谷佐野皆川那須大関大田原伊

王野十八

小早川蒲生堀十九

西加藤^藤福島田中二十

池田黒田藤堂二十一

峰浪賀山内右馬太丹羽金次二十一

富田山崎寺澤松倉西竹中日根野古田徳永二十三

溝口村上中川仙石一柳加藤亀井二十四

久留^鳴島服阪九鬼向井小濱二十五

分部平野市橋建部長谷川毛利新莊滝川関

池田末山小堀谷本田二十六

西織田小幡小出土方吉不向東片桐二十七

林酒井大久保石川阿倍^{三十八}

戸田奥平菅沼設樂牧野西郷三宅本多久野

安部松下三浦加^瓜岡部二十九

天野高力本多三十

大湊賀酒井大久保本多平岩三十一

井伊本多柳原三十二

本多大久保三十三

鳥井内藤三十四

植村柳原本多阿倍成瀬渡辺土岐永津村越

伊奈石谷西尾屋代柳生小野三十五

松井高木牧野稻垣久世山本三十六

丹羽山口佐久間西花房戸川藤藤田平岡三十

七

土井三浦青山酒井三十八

板倉阿部三十九

永井水野井上安藤杏川四十

稻葉堀田朽木内田永井四十一

阿部松平四十二

板倉久世土屋秋元松平黑田四十三

堀田牧野柳澤米倉四十四

喜多見戸田間部有馬加納四十五

伊奈伊丹嵩田牛込北條大岡石黒阪本中山

大森萩原辻四十六

陪臣四十七

儒林傳四十八

忠義四十九

孝貞五十

貨殖五十一

浮屠五十二

反者五十三

外國五十四上、中、下

自叙五十五

紀表志傳無慮八十卷

神祖紀第一上

卷一

清和天皇六男曰貞純、以親王歷官上総常陸等守
 兵部中書等卿、要左大臣源能有女生經基、平將門
 及、經基以武藏人、從從參議征夷大將軍藤原忠文討
 之、開將門已誅而還、伊豫守藤原純友反、為追討使
 次官、以功遷鎮守府將軍、賜姓曰源、子滿仲歷任村
 上、冷泉、圓融、花山、一條、五帝、專以誅反捕賊為己任、
 為正四位下鎮守府將軍卒、贈從三位、給洒掃戶長
 子賴光、攝津守鎮守府將軍、次子賴親、大和守、三子
 賴信、、斬反者前上総、反平忠常、進從四位上鎮

守府將軍賜內昇殿、賴信子賴義善兵、有父祖風、為陸奧
守、兼鎮守府將軍、討安倍賴時、父子殺之、遷正四位下、伊
豫守、賜內昇殿、有子三人、義家善射、受兵法于大宰師、江
匡房、從入討賴時、為敵所憚、賊平、為從四位下、出羽守、累
官鎮守府將軍、伐清原武衡于金澤、克之、義綱左衛門尉、義
親子為義、為檢非違使、^兵平仲正等同伏誅、仲子義志
河內列官、季子義國善射、御之儀、為式部大輔、更加賀
守、得罪后、新田、義國子義重、為從五位下、大炊、為
義子、受朝、為長田、長致所殺、平清盛嘗因誅

百之按義親下有誤脫堀本同

百之按長下恐難看禍字堀本同族殆盡、義重畏及別髮、自晦、名曰上西、從是
平氏日遵^尊、盛用事、天子拱己而已、王室始卑、迨受朝
子賴朝舉兵、義重亦聚^聚兵得數千人、意輕賴朝、不月
以兵屬之、賴朝盡誅^平氏、往謁之、猶以前故、不善遇
之、身義康食未足利、子孫漸盛、至尊氏為大將軍、義
重有七子、曰義範、食米山名、曰義俊、其子孫為里見
氏、田中氏、曰義原、襲食新田、曰義季、食米德川、曰經
義、為額田氏、曰義光、曰義佐、賴朝二子賴家實朝、相
繼^脩脩霸業、實朝為賴家子、公曉所殺、無後、北條時
迎親王為大將軍、居鎌倉、軍權盡歸北條氏、義季常

守府將軍賜內昇殿、賴信子賴義善兵、有人祖風、為陸奧
守、魚領守府將軍、討安倍賴時、父子殺之、遷正四位下、伊
豫守、賜內昇殿、有子三人、義家善射、受兵法于大宰帥、江
匡房、從入討賴時、為敵所憚、賊平、為從四位下、出羽守、累
官、鎮守府將軍、伐清原武衡于金澤、克之、義綱左衛門尉、義
光左衛門督、義家生三子、長子義親、平正親奉詔誅之、義
親子為義、為檢非違使、與平仲正等同伏誅、仲子義志
河內判官、季子義國善射、御之儀、為式部大輔、更加賀
守、得罪后、新田、義國子義重、為從五位下、大炊、為
義子、受朝、為長田、長致所殺、平清盛嘗因誅

源氏之族殆盡、義重畏及別、髮自晦、名曰上西、從是
平氏日尊、盛用事、天子拱己而已、王室始卑、迨受朝
子賴朝舉兵、義重亦聚、兵得數千人、意輕賴朝、不月
以兵屬之、賴朝盡誅平氏、往謁之、猶以前故、不善遇
之、弟義康食未足利、子孫漸盛、至尊氏為大將軍、義
重有七子、曰義範、食采山名、曰義俊、其子孫為里見
氏、田中氏、曰義原、襲食新田、曰義季、食采德川、曰經
義、為額田氏、曰義光、曰義佐、賴朝二子賴家實朝、相
繼脩、霸業、實朝為賴家子、公曉所殺、無後、北條時
迎親王為大將軍、居錄倉、軍權盡歸北條氏、義季常

出入給事幕府、子賴氏參河守、有三子、長子有氏遠
江守、季子滿氏、從新田義貞有軍巧功、仲子敏氏生義
時、生滿義、自賴氏以下、居世良田、為世良田氏、
北條高時無道、滿義子政義諫不可、後醍醐天皇詔
義貞伐盡滅北條氏、滿義父子擊安東高貞于稻打
崎、敗之、既尊氏与義貞有隙、尊氏為東國總管、怒滿
義堂義貞奪之田、帝以尊氏不臣、詔義貞討之不克、
出居于吉野、尊氏立光嚴帝、以少子基氏為東國總
管、治于錄倉、盡滅新田氏之族、滿義匿居世良田德
川之間、政義前為伊豫守、右京亮、子親季、修理亮、折

節事滿氏、復食姑逆、滿氏基氏子也、滿氏卒、子滿
立、滿魚卒、子持氏不法、大將軍義教遣行討之、親季
与子有親、孫親氏、歲于早川上、會東國兵叛襲錄倉、
父子相与力戰潰圍、以持氏子久逃、義久竟為追
騎所禽、父子奔藤澤、為遊行之僧、度不能去、全親季
自山道、有親、氏自海道西遁、親季其終不知所之、
有親前為左京亮、居參二年卒、嘉吉二年也、親氏往
信州、居林光政家、与光政往參、病留于酒井氏亭上、
酒井氏知貴人、以女妻之、時盜賊方起、親氏以膽力
關、一鄉賴之、酒井氏女死、聞松平村富人在原信重

居宅宏壯往觀信重、固請留之、奉以己女、信重死、與
舅、親氏代有松平村、初親氏徧觀海上、諸國政之得
失、民之情偽、無不知悉、及始有上地、以恩愛懷民、傾
庫藏出貸、償則受之、曾無徵責、斬木夷險、以通商旅、
雖它境之人、仰如其君、居數年、赤松滿祐弒大將軍
源義教、足利氏益衰、親氏集眾謂曰、諸君聞新田氏
之族有世良田泉取、予其孫也、以足利氏之仇我、遷
徙圖全、未嘗一日有安、賴因祖先之靈、予公等之惠、
至于今日、豈非命乎、今也四海鼎沸、足利氏失政、公
等尚協心一力、辟土集民、經年之久、累世之勤、我子

公等子孫、大享其慶、公等可則為之、不可則止、皆泣
曰、若言人、不愛死、唯君所命、親氏乃部署要約、
定有五士犯賊、賊親氏厚賜愧之、取中山莊、五士疾鬪、
二人死、三人傷、親氏量莊中今年所產充賞、以五士
之家為首、眾益悅、親氏應仁元年卒、松平氏之子泰
親代之、

泰親善騎射、得眾之心、村邑多歸之、大納言洞院實
熙謫于三河、泰親事之厚、及還從之京、奏泰親官
以政出足利氏不行、勅補三河目代、後為從五位下
參河守、使子信光居岩津、已老焉、文明四年卒、

信光左京亮、常而好謀、取大給小、給安城、文明十一年、撰美大夫十餘人、往葬于安城下、守兵空城出見、信光自間道襲而取之、願田賊起、大將軍源義政、令兵馬使細川成之討之、不克、令信光等討之、信光將進兵平之、威振國中、長享二年卒、子

親、志修理右京子亮、襲安城、冒矢石、率勵眾、信光以為有能、使居焉、為嗣子、以國政、謂曰、執事之臣、恃功誇寵、專斷無忌、則親戚離、國人叛、嫌隙於是乎成、**諂**言於是乎起、一人倡之、衆人和之、無所底止、釀成其禍、以隕國家、必且速折無疑、**諂**言無止、嫌猜互起、

則雖忠信之人、保無怨放耶、世臣**臣**空國家之固、苟無信臣、雖日廣百里、誰與之守、憂与之俱、樂与之俱、無使夫所親、忠深沈、有大度和過能、以恩信使民、得其士力、常謂將吏曰、為臣之患、在營干私、苟營于私、則諸**請**謁行、請謁行、則附下罔上、附下罔上、則覆亡不暇、卿等為股肱心膂、以信義治民、公正待物、雖欲無興得乎、又曰、**弼**若多費、皆曰、匹夫匹婦猶不免有費、利國乎、且損君利民、莫憂、曰、然、非是之謂也、人有善則贊之、不善則諫之、**却**然臣舉正人、上承主德、下適民心、雖万石足愛、耶、國有聚斂之臣、則民怠于農、

朝有說諛之臣，則士伏于野，生稟^稟原休，隨蠹國事，是
予所謂賞也。明應二年，上野阿部孫次守部鈴木重
辰舉母中將^條出羽伊保三宅清寬八草耶須宗左，合
兵伐我，約取岩津分其地。我兵三千迎擊，戰于伊田，
大敗之。六年，附軍事于子長親，使居安城。九年卒，遺
命薄葬，一畢遣子牙輝，卅五日除服。

長親立為藏人，改出雲守。溫柔有惠政，駿君氏親曰：
親志善用兵，其嗣亦是，不取後必啞臍。永正三年，使
軍師平長氏將萬餘人伐我，長氏圍長親，元親長于
岩津，分掄木牛窪兵，斷岡崎之道，於是參兵不得合。

長親獨于帳下，且百人出下馬，詔曰：見衆不進，非宗
棄元不救，非義。無此二者，不若死也。且戰在初，不在
衆，共死赴敵，捷必矣。唯功多賞薄，不忍置公等于死。
^然失岩津於衆，亦不利。將涉矢剗，投觴於^於口，擊衆
無若昏，事急不可，人人相酬，將士以次起酌，無失時。
東兵以參不能出，不設備。長親涉河，擊大敗之。田原
戶田憲光等降，駭兵解圍而去。長親後築神戶元鳥，
天文十三年卒。子
信志藏人，幼賴信，長代父位。驕恣，日夜事淫樂，厚飲
供其欲，國人或謀廢之。立弟信定，信志聞之，大衆群

臣引謀^立信定有斬之、立子清康曰、此兒克成大事、
公等善事之、無以我故^負我先君、言畢而出、皆曰、惟
老強^留曰、諸君在、復何亦焉、且我^在藥^棄我亡者無返、
僕見夫人、曰見婦女子恐汝慮、大永三年、別髮改名
祐泉、言大濱居焉、享祿四年、四十二年、

清康幼嫻武藝、短小眼光射人、見老者、問家國興廢、
見將領、問進退攻守之形、不至問故、聞其死則泣、十
三受讓、恒置酒飲士、有使還者、方食入見清康、馮美
酌酒、其人有難色、清康曰、心一而已、口豈有異哉、勿
以細行傷我意、其人出曰、今者我飲我血、其得人之

心如此、故下至皂隸、樂執役、不顧妻子、以安城為遊
息之所、大永六年、欲遷于岡崎、族人親負居岡崎不
可、曰、我元往代西御氏有焉、以與子傳之于臣、是西
御氏之舊也、臣不敢失、清康怒曰、徵京兆公、西御氏
安傳之于彼、必伐之、大久保忠茂襲山中取之、親自
恐納女于城、不和、清康居岡崎、倚其衆有三、教士^立
^并、享祿二年、伐吉田、斬牧野三成、夫文元年、三成牙
信成復襲取吉田、清康赴之、信成未食、渡河沉舟陷
陳而進、軍夫欲還、清康曰、膏而無隸、騎而輕敵、敗必
矣、子信定將角而進、不利、清康欲馳、改部^友、取浦

鹿如、久世見五郎、叩馬止之、清原欲斬之、信定自側
叱使去、三子竟不可、頃之曰、可殺兵擊、大敗之、斬信
成及其弟成高、成國、復取吉田、田原山家、作手既嶺
長岡野田、設樂牛窪、西御掬木、伊奈西郡、皆以兵屬
之、州東平、及攻尾取科野、取岩崎野、呂宇理、初帳下
卒有罪、清原緩使逃去、攻宇理所逃去卒、開門將兵
城主熊谷直則脫身逃去、秋攻尾嶋、拔之、二年春、敗
廣瀨三宅貞安、寺部鈴木重恒于岩津北、斬首虜三
百、冬、深志小笠原長時、冒雪來侵、清原急攻、敗之、斬
首三百、甲君武田信虎、使人來盟、義濃諸將請結好

於是勝兵一萬、繕器械積芻糧、慨然有掃清京洛之
心、松平忠定以守山降于我、四年因之伐清洲、織田
信秀不出、止軍于守山、時信定居上野、稱病不從、酒
井氏忠、大久保忠俊、阿倍定吉、言清原曰、清洲在前、
上野在後、守山其~~烟~~也、上野有變、守山必應、是腹背
受敵也、雖有衆無用、不可加還、清原曰、叔父至親、實無
二心、守山掌握之物已不足慮也、予自始立、以寡擊
衆、以小敵大、所向無不摧破、公等所見也、今不戰而
退、衆具以予~~怯~~尾、後無為我用、信秀出可虜兵、不出
圍而後謀、初定吉使~~于~~於信定、執怨、至是人~~成~~言定

吉欲立信定、定吉無、以自明、恐大誅之至、偶會馬逸
軍驚、定吉行正豐為誅、定吉自後、檄清康、植村榮安
立新斬正豐、定吉將死、氏志、後文止之、定吉遂收兵
歸、信秀蹙之、見其整、不敢擊、清康子
廣志尚幼、信定誘長親代立、因尾之執、奴將吏、定吉
恐、以廣忠出、自神戶之執、州吉良將廣迎、而授之館
加元服、明年、定吉執將廣、以納嗣子之利、嗚、今川氏
輝、許之、會將廣死、子義安、子尾成、定吉復以廣
志之長孫、參大臣、為許納焉、彼定吉、弟定次、納諸今
橋、冬、義元取午、居焉、義元、氏輝弟、氏輝死、代為駿

君、六年、信定圍之不克、松平信孝、大久保忠俊、為內
主、而請長親、許之、五月、羽歸、因崎、釋信定等罪、
七年、廣瀨城主、佐久間威重、數為寇、天野景伴伴為救
夏、按殊字恐誤、不殊、九年、憂尾攻安城、松平利長擊却之、弟信

廣死之、十一年秋、攻東條、西條、降之、尾兵五十出馬
頭原、駿將齊師二萬人救我、戰于小豆阪、久尾襲
上野、長親卒、織田敏宗乘喪圍安城、不克、傷股而走、
信秀怒、親將未伐、拔安城、降佐崎、十四年、敗尾于清
野、酒井志尚、松平清定、入上野、以叛、圍之不克、十五
年、九月、作二隊攻之、清定等降、親信、岩松、於八幡場

吉欲立信定、定吉無以自明、恐大誅之至、偶會馬逸
軍驚、定吉子正豐為誅、定吉自後、棧清康、植打榮安
立斬正豐、定吉將死、氏志、後文止之、定吉遂收兵
歸、信秀蹠之、見其整、不敢擊、清康子

廣志尚幼、信定誘長親代立、因尾之執、奴將吏、定吉
恐以廣忠出、自神戶之執、刈吉良、將廣迎而授之館
加元服、明年、定吉執將廣、以納嗣子之利、啗今川氏
輝、許之、會將廣死、子義安、子尾成、定吉復以廣
志之長孫、參大臣、將許納焉、仗定吉、牙定次、納諸今
橋、冬、義元取年、呂居焉、義元、氏輝死、代為駿

君、六年、信定圍之不克、松平信孝、大久保忠俊、為內
主、而請長親、許之、五月、羽歸、因崎、釋信定等罪、
七年、廣瀨城主、佐久間威重、數為寇、天野景伴伴為放
往、刺不殊、九年、夏、尾攻安城、松平利長擊却之、弟信
廣死之、十一年、秋、攻東條、西條、降之、尾兵五十出馬
頭原、駿將雪齋師二萬人救我、戰于小豆阪、久尾襲
上野、長親卒、織田敏宗乘喪圍安城、不克、傷股而走、
信秀怒、親將未伐、拔安城、降佐崎、十四年、敗尾于清
野、酒井志尚、松平清定、入上野、以叛、圍之不克、十五
年、九月、作二隊攻之、清定等降、親信、岩松、跡八、野場

德川實錄

廣志植村采安捕殺之、宥其子為樂戶、駿取我吉田、
阿部定吉等患信孝等、十六年正月、信孝之駿、因逐
之、奔尾、為固城、立^上志倫、志尚、迫岡崎、欲逼尾、伐我
廣志、恐、遣寬重、志刺、志倫、于上曲、冬、乞救于駿、求
質世子、至田原、信秀、賂戶田、改光、集之、使人求
求平、廣志不可、曰、頃年于戈相繼、死亡載路、非君之
故乎、予不忍、以况、故率其子、身受盟、于父兄之讐、守
山之難、駿克定我、自古有死、無信不立、况之命在君、
何辱命之有、十七年、信秀入上曲、廣志以駿兵、敗其
廣元、信廣于小立、改、大久保、志俊、導、殺信孝于^萱生
川、信秀乃還、既敗、尾村、菟川、勝、于重野、追至西野、
又敗之、及敗八草、梅坪、兵、信秀、數戰、不得志、出^志兵于
柳池、廣志擊、大敗之、信秀、軍騎、脫走、十八年三月三
日、信秀死、子信長立、廣志因欲復所喪地、攻固城、走
信廣、既病、六日卒、年二十四、慶長中、贈大納言、廣志
幼遭事變、忌諱、不能推腹、心于眾、宗臣巨室、內不自
安、州內分^裂、國終孤危、神祖還岡崎、當今川氏之衰、
稍復舊境、懷服豪傑、佐織田氏、抗豐臣氏、數年之後、
竟致疆大、一戰天下大定、再戰遺孽盡殄、慶元之際、
四海皆歸德川氏。

神祖紀第一中

神祖諱家康、天文十一年十二月二十六日、生于岡崎、始生、其王父見之曰、兒也、聲音非常、必安天下者、迨贈納言、為尾所困、質于駿、永出兵、至回原、戶曰政、

百長潛諾之諸恐諸誤

致諸尾、岡崎人森新八、從尾將林通勝來、潛諾

神祖所、告以政先謀、欲與俱去、從者以親故不信、至

乘舟、尾兵從後至、衆始大驚、信秀館諸熟田、使人示平、

不可、從諸清洲、既聞贈納言、卒、悲欲絕者、歎兵、義元

以為尾挾嗣子、岡崎人勢不能不從、是生一尾、遣其

將朝比奈、恭能、成岡崎、三月、我兵攻安城、今駿、雪齋

神祖紀第一中

神祖諱家康、天文十一年丁二月二十六日、生于岡
崎、始生、其王父見之曰、兒也、聲音非常、必安天下者、
迨贈納言、為尾所困、質于駿、未出兵、至日原、戶曰政、
光、棄致諸尾、岡崎人森新八、從尾將林通勝來、潛詣
神祖所、告以政、光謀、欲與俱去、從者以親故不信、至
乘舟、尾兵從後至、衆始大驚、信秀館諸熟田、使人示平、
不可、從諸清洲、既聞贈納言卒、悲欲絕者、歎兵、義元
以為尾挾嗣子、岡崎人勢不能不從、是生一尾、遣其
將朝比奈、奈能成岡崎、三月、我兵攻安城、冬、駿、雪齋

恭能圍安城、伏兵擊敗尾援兵、信廣出城應之、雪齋
與參兵迫、不得入城、信廣僅百餘騎、走保子城、雪齋
使人說以易嗣子、義元以岡崎在尾境、而嗣幼恐生
變、居諸駿府置夫、予我將失文治因事、以平家來、以
平家次、酒井忠尚、酒井忠次等、居駿府、先臣盡納質
子、收其田、量口給糧、出軍使居前、希其失也、公居駿
府、恐其衆散、賜國人書曰、待予歸復田宅、衆懷書泣
曰、生不十歲、不憂羈旅、而憂流離、有君如此、孰志無
曰、是年駿參攻南端、明年大將軍義晴薨、二十三年
取鳴原、時公年十二、駿俗端午投石為戲、負公赴元

曹、公曰、左曹特衆、取敗之道也、不若往石曹、一果
勝、義元聞益重焉、弘治元年、參駿攻蟹江、二年三月、
尾攻我福金、十五日、元服、名曰元信、之岡崎下馬芳
士、廢無不泣者、遣使幕府獻馬一匹、明年春、在駿府、
改名元康、九月、天皇崩、
永祿元年、伐寺部、燒其郊、伐廣瀨、舉毋梅坪、伊保、敗
水野信元于岩瀨、義元曰、是龍種也、歸我山中、二年
春、木多廣孝、石川清景、天野景隆、請徹戍兵而歸、公
岡崎、質將夫妻子、復始田宅、義元不可、曰、待我得參
西、而後議、去年參兵連捷、今年鳴海大高、皆捷、及尾

降駿、遂欲困尾、恐連壘自固、公以駿令輸粟于
大高、逢信長出諸將欲還、於浦時勝曰、待持滿上山不
在戰、速前莫生謀、公迺遣遊騎舉火寺部梅坪諸城、
出兵救之、因直納糧大高、既攻降旁縣邑、三年、月、或元大舉
伐尾、公會義元于池、鯉、斬、反攻几根、仇久尙盛重、伴
死得脫、使云守大高、別遣將板鷲津、所向無不克、益
輕敵、不設備、信長冒雨下山、襲義元于桶狹、斬之、駿
兵守城者皆潰、公衆欲歸、云曰、軍中多訛言、如何釋
去、水野信元公舅也、使騎淺井道志未言、公曰、舅氏
尾屬不可信、拘道志不出、既候者歸、衆欲復去、公不

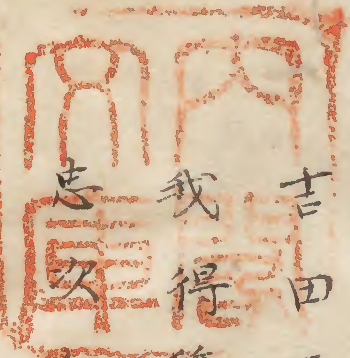
可、待得月方發川屋、兵避路、望見道志不敢動、此至固
崎、駿將已去之、公曰、駿將異日將以我為解、次于大
樹寺三日、而後入、公居清洲二年、居駿府十二年、備
嘗歎苦、於義元滅以為駿固不義、不足與也、又恐尾
衆其變、屢出攻其邊、擊廣廣瀨城、主于拂拂楚阪、斬之、取
廣瀨、攻韃越、侵石瀨、敗舉母梅坪寺部、攻駿成于醫
王山、鳥屋根走之、四年春、侵石瀨、拔岡城、於是信元
知我與駿有隙、于尾于我、公許之、取丹家、鳴海、韃越
廣瀨、舉母梅坪、大高、外屋、岡寺部、十城、正尾、參之、疆、
盟、信長于清洲曰、尾為攻于天下、參從之、具於參亦

如此、与俱戮力、勿相为害、饗礼送至野、三卿至境、又
候林通勝、菅谷清宗来拜、従是参事、東西与駿相距、
四月、段嶺長篠野、四月谷成降、秋石川家成圍長次、
而還、逢公還、自攻于窪、破城中、~~夫~~火、家成以為公入
城、公亦以為家成燒城、西軍及赴之、城潰、九月、酒井
正親定、西尾宗條、五年二月二十五日、改名家康、稱
為藏人、三月、拔西郡、斬髑殿長持、執其二子、易夫人
世子于駿、九月、將討佐脇、酒井忠次于牛窪、八幡兵
戰于小境、敗、公疾前、大破之、屠仇脇、八幡濱、松、飯尾
致實、嵩山、奥山、負登、~~澄~~降、駿將新野親規、攻致實、共死

武平下恐有誤

吉田城主小石、鎮真集將夫妻子、質者殺之、尸諸城
上、公怒、六年五月、築寨、自牛窪起、屬吉田、冬、親鸞、~~從~~
依吉良義昭作亂、荒川義虎、松平家次、松平昌次、酒
井忠尚、誘諸不得志者起兵、為駿守固、半為賊、將為
辰、舉烽、~~烽~~相呼、公以是先出赴之、賊望見即走、七年、正
月、~~立~~寨、迫佐崎、賊茅之燒、作圍、大平、公絕歸路、破敗
之、~~夫~~及、~~夫~~善策、針崎、賊圍、上曲、公赴之、逢賊已破、追戰
仇崎、又破之、二月、夫田清、以賊襲岡崎、不克、殺清
解、賊益衰、因水野信元乞見釋、大久保忠俊亦屬為
言之、公乃逐首惡者、赦其餘、破東條、毀四寺、比賊平、

駿後取仇股八幡、三月敗駿于牛窪、壁千一宮、而迫
 牛窪、五月氏真兵二万人、收嵩山園一宮、公兵三千
 入一宮、出其兵、張陳于本館、會有言武田信虎欲
 襲其後、氏直引兵還、公以五油克之、牛窪榆木降、圍
 吉田取之、小原鎮真請以今川氏所有參州之地、
 我得質子、歸駿罷兵、公遣異父弟康勝于大臣酒井
 忠久、取其城、八年拔寺部田原及瀨松、飯尾致實
 妻聞死、分其地于致實、故將江馬安藝作手降、置三奉
 行、九年十二月二十九日、為從五位下、參河守、復德
 川氏、十年初、參駿之屬也、迨氏真時、併遠江之半、失
 之、武田晴信以^老我竟滅駿、非甲之利、於其相攻時、
 欲取參所有、今川氏所失參東之地、而絕我東出之
 道、使孿臣跡部信元往請、故參東之地、氏真大望曰、
 我力能復之、不煩舅氏、且舅氏非利于我、將禍于我、
 晴信笑曰、信然、与坐視其為人、所^併而羅其患、孰与
 共伐、分其地、而無後患也、七月、使其將山形景仲、未
 約、已駿、自大井川、東為甲、西為參、十一年正月十一
 日、任左京大夫、三月、公拔堀川、迫宇豆山、小原鎮真
 度不能拒、伏地火而去、兵未入火發、二股久野頭陀
 寺降、九月、松平信一、會織田信長、納大將軍、源



義昭于洛、十二月出、兵應中、取丹伊刑部、江馬安藝、
殺弟加賀、亦為其下所殺、高天神嶋塚降、武田晴信
入駿、氏真奔掛川、天野景貫引甲將秋山信友出干
伊奈、擊久野宗能于鼻蕨湖、聞云至而奔、已又自二
敗進、敗與平貞勝、菅治定、盈干見附、公使人讓曰、不
去將擊、信友恐歸、十二年正月、甲君欲伐相居駿府、
屢遣兵未候、公使人言晴信曰、取掛川在旦夕、如約
勿得相侵、晴信許諾、而尚猶不止、公乃城見附遷之、
圍掛川不克、壁于天王山、氏真許久野宗能、賂襲我
後、宗能伴許之、伏五將軍擊敗其軍、又戰于天王山

待忠持子
敗之、置三成而歸、分兵定有城邑、二月攻掛川、斬首二百
級、使淺原主殿說曰、參駿世有盟誓、豈敢有或、而君
誤聽、左右至于此、掛川雖堅不足待、甲若能以相兵
擊其東、我擊其西、晴信可敗、氏真於是欲之、相
公罷歸岡崎、留諸將防佗、復前還自掛川、堀川人欲
襲公不及、三月渡海攻堀江、還拔堀川、四月堀江降、
使松平家忠送氏真于小田原、五月公略地至大井
川、甲將山形景仲見從者寡襲公、不克遁去、晴信使
人言曰、初約以干天龍為界、他故侵我地、公怒攻駿府
叛之、時晴信拒相兵于薩埵、聞公至埵甲、公為氏真

城駿府、六月晴信出川鳴山島水暴至、沒其營、晴信遁走、公出兵降天方、取飯田、九月相兵在駿、晴信出自東方入相、氏康恐徹駿之成、自守、晴信乃入駿、屠蒲

宗、取駿府、公取小山、

元龜元年正月、將居見附已城濱松居焉、使信康居

岡崎、四月會信長于宗師、入越前、會淺井久政、破襲

後、信長遽歸京、不告公、公与羽柴秀吉、稻葉通朝、後

行、迎丹羽長秀、明智光秀、于新諾州、而後反、六月遣使

北越、淺井久政、會朝倉景熙于大寄山、信長伐之、公

請通朝自從江兵、辰渡姊川、擊敗危兵、參兵渡姊川、

擊敗越兵、追至虎御前、通朝反、擊江兵、一敗、信長

曰、公勇略、十高祖百張良、八月參遠大凡、發錢穀振

民、信長之捷、江越軍于北畠山、佐木義賢軍于江

東、欲伐信長、告急于我、遣石川家成、酒井忠次

軍于勢田、二千人、數要擊江越兵、義景等不得志、請

平而還、十月北条氏康卒、十二月甲侵足助名倉、尾

平我于甲、不可、二年正月五日、進從五位上、十一

日任侍從、二月晴信屯深澤、三日、相兵不出、反道遠

州、軍于伊奈、降作平、既嶺、取足助、遠州民叛、上月公

于晴信戰于一宮、北越使来、信長謂公遷吉田、公怒

曰、若避甲去濱松、有如今日、對仗者曰、唯欲一日居
濱松、三年四月甲攻吉田、冬晴信步騎三万五千會
山形景仲子^于遠州、陷多、良飯田、西攻久野、分兵陷
二股、公救之不及、作手長篠皆破、信長仗佐久間信
盛等十一軍來救、且止公無戰、十二月晴信自御方
原入井伊谷、公欲擊之、信盛不可、會遊兵接戰不可
解、我兵大敗、明日晴信入刑部、我兵從之、斬甲五人
甲入城、天方六笠角輪一官、

天正元年正月、治兵于川東、大將軍使晴信于尾參
平、晴信不可、陷野田、直欲之京師、二月晴信攻野田、

時中砲病劇、歸甲、三月晴信入參州、四出濃州、數日
復入參州、欲攻吉田、有病班軍于濃^浪合、拔去年甲人
所築四城、及足助鳳來寺城、四月晴信死于浪合、秘
不發喪、城社山江、墨寺嶋備二股兵、五月視兵于岡
部、七月園長篠、仆旗收幕若無人、我兵發火箭、風起
城盡燒、居數月糧盡出走、甲將救之、一軍出于內金、
一軍出于作手、一軍出于黑瀨、會與年負能降、甲帥
乃還、九月武田勝頼出于駿州、武田信綱出^于赤井、
欲攻濱松不克、城誣^源而反、甲相平、今川氏真來
奔、今年信長克江越、放源義昭于河内、二年正月五

日、進正位下、三月上杉輝虎使人言曰、我出兵
上州、勝頼必至、公直乘虛畧地、公於是復天方攻乾
初、乾天野景貫道早兵出御方原、公无疾之、令人所
糧攻之、適雨道不通、凡二攻不得志、五月甲園高天
神、信長知晴信死、欲伐勝頼、發步騎二萬人、會公于
吉田、會高天神叛降于甲、罷兵退、參遠鐵、信長贈金
買穀、九月甲君渡天龍入二股、三年大賀弥四郎謀
反伏誅、四月勝頼師二萬人出作手、欲取岡崎、聞弥
四郎被誅不追、圍長篠、迨吉田、信長竟欲伐勝頼、公
恐勝頼不戰、今本多忠勝縱反間使言曰、參以尾兵

易與下難解恐有誤

欲解長篠之圍、信長至岡崎、北富與、故起兵于伊勢、
佐々木義助集故淺井朝倉之衆、破佐久間信盛于
江北、大阪頭如背盟應之、信長潛歸岐阜、欲以參遠
委于甲、勝頼信之、攻益急、五月公子信長至長篠、信
長令人齋一木与一束繩、夜中植柵三重、持滿待敵、
小幡光盛武田信豊繼來、中炮者三百人、不戰退左
軍、廢武田信繼伐尾陣、敗、馬場信房等代破柵、死者
如麻、參六將石川數正等橫擊之、參尾兵十万人起
大呼、勝頼敗績、宿將皆死、斬首万二千、墜水者無算、

日、進正位下、三月上杉輝虎使人言曰、我出兵
上州、勝頼必至、公宜乘虛畧地、公於是復天方攻乾
初、乾天野景貫道甲兵出御方原、公允疾之、令人所
糧攻之、適兩道不通、凡二攻不得志、五月甲園高天
神、信長知晴信死、欲伐勝頼、發步騎二萬人、會公于
吉田、會高天神叛降于甲、罷兵退、參遠鐵、信長贈金
買穀、九月甲君渡天龍入二股、三年大質弥四郎謀
反伏誅、四月勝頼師二萬人出作手、欲取岡崎、聞弥
四郎被誅不追、圍長篠、迫吉田、信長竟欲伐勝頼、公
恐勝頼不戰、令本多忠勝縱反間使言曰、參以尾兵

易與下難

欲解長篠之圍、信長至岡崎、北高具教起兵于伊勢
佐々木義助集故淺井朝倉之衆、破佐久間信盛于
江北、大坂頭如背盟應之、信長潛歸岐阜、欲以參遠
委于甲、勝頼信之、攻益急、五月公子信長至長篠、信
長令人齋齋一木与一束繩、夜夜植柵三重、持滿待敵、
勝頼曰、參尾易與、農涉瀧澤板柵、山形景仲中炮抱斃、
小幡光盛武田信豊繼來、中炮者三百人、不戰退左
軍廢、武田信細伐尾陣敗、馬場信房等代破柵、死者
如麻、參六將石川數正等橫擊之、參尾兵十万人起
大呼、勝頼敗績、宿將皆死、斬首万二千、墜水者無算、

公欲遂進、信長不從、遂往收阜拜師、六月攻二股田
中、取高明、諏訪、八月圍小山、勝賴救之、臨大井川
之上、公視軍于川西而還、冬拔二股、四年勝賴攻
二股、北越君遺書曰、甲復欲出兵、以我軍在沿田、不
得南下、宣來此、據定遠州、公因拔樽山、景貫与拒觀
朝阪、退保鹿鼻、公聞勝賴輸糧高天神、馳至橫井塞
龍阪、鹽関、勝賴並海入高天神、公進軍至奈、勝賴退
夏明高船至今、**切**五年五月入駿甲、侵遠州、秋敗元
山、信君于山梨、十月勝賴在高天神、公屯**堀**塚備之、
十二月十六日進從四位下、二十九日為右近衛權

少將、六年二月參遠大守、三月北越君死、公軍于大
井川上、遣兵攻田中、圍小山而還、秋取田中、**本**迫持
舟、冬勝賴出高天神、公屯堀塚備之、七年初北越君
養相君弟景虎為子、迨死、其甥景勝、**子**之弟立、勝賴
受景勝金、不救景虎、**被**殺、相君怒与我平、景虎
勝賴之妻之弟也、於是天下不義之、勝賴二侵遠州、
公屯堀塚備之、八月**往**圍崎、世子信康自殺、九月相
甲戰于黃瀬、公至二山、取持舟、勝賴還欲与公戰、會
富士川溢、公取田中、**引**列軍入伊呂、冬甲君在田中、
公屯見所備之、八年三月五日進從四位上、三月攻

高天神、築壘而還、素持舟、上月取田中、參、敗持舟、兵
于遠月阪、亦取田中、未使酒井志次圍田中、九年
春、拔高天神、伊賀降于我、不受、夏、攻勝、狀尾、積、末、束
條、二、萬、石、十年、木曾、背、甲、攻、之、屢、敗、信、長、因、此、攻、攻
甲、參、兵、三、萬、人、駿、州、信、忠、兵、五、萬、人、伊、奈、金、森、長、近
兵、三、千、人、飛、州、氏、政、兵、三、千、人、豆、州、既、氏、政、不、進、二
月、信、忠、拔、大、嶋、諸、城、凡、解、公、取、小、山、降、田、中、持、舟、江
尻、二、月、降、鞠、子、興、國、手、駿、府、潰、自、市、川、入、甲、勝、賴、兵
潰、于、諏、訪、信、忠、追、之、從、勝、賴、者、可、上、十、人、入、天、目、山
關、死、傳、首、京、師、公、會、信、忠、于、新、府、取、勝、賴、尸、葬、之、信

後
相、絕、其、糧、道、十、月、氏、直、請、以、都、雷、佐、久、歸、我、治、田、屬
相、釋、兵、結、婚、約、也、已、定、築、壘、旭、山、公、怒、三、而、登、山、並、下、
氏、直、恐、交、質、去、公、繼、信、州、拔、岩、村、田、取、佐、久、七、城、甲
信、平、十、二、月、復、攻、武、田、氏、士、曰、宅、千、餘、人、成、瀬、正、一
日、下、部、宗、好、為、奉、行、統、其、衆、于、岩、親、吉、為、郡、代、櫻、井
具、市、川、伊、清、上、藤、元、隨、岩、問、大、藏、錄、謠、言、大、久、保、忠
世、柴、田、康、忠、管、治、正、家、討、不、服、置、宮、布、令、而、歸、風、間
具、作、亂、御、手、洗、直、重、擒、之、柴、田、勝、家、使、人、質、十、一、年
春、織、田、信、雄、來、四、月、勝、家、秀、吉、戰、于、賤、嶽、公、將
往、圍、勝、家、敗、而、止、公、加、甲、府、七、月、嫁、女、于、北、條、氏

直、將伐北越、不果、九月如甲府、十月五日進正四位、
 下、七日任左近衛權中將、十二年二月七日、遷參議、
 進從三位、秀吉貽以尾濃、欲俱伐信雄、公不許、使酒
 井重忠清洲、三月公加清洲、伊賀諸士歸我、池田信
 輝陷犬山、燒小牧、追之、下不及、進壁于小牧、敗森長一
 于羽黑、秀吉兵十三万至青塚、參兵合據蟹清水外
 山、字津田小幡夜擊長一、敗之、長一愧、四月三日秀
 次三万騎自長湫、將襲岡崎、參使六將讓甲卷旗而
 赴之、伐走秀次、与瑞忠攻合不利、公適至、敗殺信輝
 長一、斬首万五千、以不多正信、内藤正成討、收兵入

長至、盡殺甲降人、獨宥穴山信君、以駿州、与我至濱
 松見待之、盛悦曰、所以我立功天下、以公能挫甲
 也、請奉束脩之粟、以賞從者、五月加安土、拜駿州信
 長饗之、親餽餉食、使長谷月秀一從、公朝京師、自京師
 如大阪、初信長怒明智秀、以扇撲其面、公如安土
 以光秀為主客、既遣往、与秀吉伐毛利氏、請待公至、
 不聽、投饗具于江而行、又奪之丹州、代以所不得乞
 利氏之地、六月二日、自龜山還、殺信長、信忠于京師、
 公聞之、欲討光秀、請將不可、長驅歸參、發兵至鳴海、
 聞秀吉誅光秀而歸、於是甲信撥、越兵入川中島、相

兵何甲^州信長所置守將川尻鎮吉為亂兵所殺故
武田氏部曲往^日聚作亂公使大須賀康高圍部
正綱本多正信依回信着往鎮相^兵兵且可取厩橋踰
碓氷欲入甲州大村某謀將北條氏邦干利改有泉
大學穗改帝陸討斬之曾根定跡擊敗氏邦公又
遣大久保忠世石川康通本多廣孝本多康重降^類
訪賴志小笠原信顯知久賴元七月公加^甲府氏直
孩^子公逢^子淺生厚氏直將我^謀謀至曰霧晦風^加衝膚
意者參公親未不可共戮此時島居元忠破^氏政等
氏志干郡内公分兵攻降諸為相守者治田高遠致

小幡秀吉馳至龍泉^寺會參兵已歸小牧愕曰是何神
一日下文義不通恐有誤 幡一日為我虜益張陳圍小牧公亦出挑戰

至昏罷相人未質長湫之戰五月朔秀吉歸諸將^將
追云止之与信雄同人清洲六月澁川一益入蟹江
公破一益追圍之以拉下市場所得一益甥与一益
一益泣七月斬城主出降秀吉救蟹江不及是月公
妹嫁保科正直八月秀吉軍于羽黑公軍^二石倉西
^兵望視公大恐秀吉不悅燒樂田去九月如清洲十
一月秀吉信雄相^村村于羽津公加清洲^名盛重伊
達輝宗長曾我部^親親吉川元春使人來請結好秀

兵何甲^州信長所置守將川尻鎮吉為亂兵所殺故
 武田氏部曲往^目聚作亂公使大源賀康高園部
 正綱本多正信依回信看往鎮相^兵兵五可取既橋踰
 碓氷欲入甲州大村某謀納北條氏邦干利改有泉
 大學穗改帝陸討斬之曾根定顯誘擊敗氏邦公又
 遣大久保忠世石川康通本多廣孝本多康重降^叛
 訪賴志小笠原信顯知久賴元七月公加^甲田府氏直
 孩^子公逢^子淺生厚氏直將我^謀謀至曰霧晦風^加衝^膚
 意者參公親未不可共戮此時島居元忠破^氏政等
 氏志干郡内公分兵攻降諸為相守者治田高遠致

小幡秀吉馳至龍泉^寺會參兵已歸小牧愕曰是何神
 也居小幡一日為我虜益張陳圍小牧公亦出桃^戰
 至昏罷相人未質長湫之戰五月朔秀吉歸諸將^將
 追^云止之^子信雄同人清洲六月澁川一益入^蟹江
 公破一益追圍之以拉下市場所得一益甥^子一益
 一益泣七月斬城主出降秀吉救蟹江不及是月公
 妹嫁保科正直八月秀吉軍于羽黑公軍^二石倉西
^兵望視公大恐秀吉不悅燒樂田去九月如清洲十
 一月秀吉信雄相^持于羽津公如清洲^名盛重伊
 達輝宗長曾我部^親吉川元春使人來請結好秀

吉數未不得志、師本山、子信雄以和、使者前後數十輩、棟參平、欲求實子、公曰、彼受愛將死、于我、待求和、于我何也、不許、信雄未拜、公數出、回為秀吉請一子、養之、諸將曰、公子唯二、如之何、許之、且秀吉示諸天下曰、參質子、勿遣使、公不可、遣秀康、仇、成改涉信飛之間、無人之地、未參請伐秀吉、不許、信雄來、十三年春、城吉良、愛加甲府、秋、如駿府、秀吉為閔白、北條氏直使人、未求治田、真田昌幸、不冒去治田、遣大久保忠世等往擊、增駿府城、冬、秀吉使信雄召公、辭以甲信未平、十一月、岡崎守石川數正出奔大阪、公知

岡崎參諸將、納質子、地大震、十四年正月十四日、為中納言、秀吉使織田長益羽柴勝雅、屢未請見、公讓曰、秀吉招致納亡、我欲伐之、難道于尾、且止、汝婦具言、我取武田氏舊地、在濃州者、致秀吉會戰、二月、秀吉請結婚、北條氏政、恣請尋盟、三月、會公于黃瀬、氏政難涉川、公年數十人、涉川往見、左右曰、德川氏服公、不特毀治津城、五月、夫人羽柴氏至、尚無往京之志、秀吉欲質母、公居諸將子、于大阪、公乃許、七月、如駿府、將征上田、秀吉為昌幸請、乃止、十月、秀吉母至、公往京居羽柴秀長之宅、夜潛至、見曰、金崎之

彼微君秀吉非地^{上人}使秀吉昇台位無非君之賜
然秀吉起自微賤所^臣使者威最特俯^筆內實相^輕
非公假禮無竟服其心公卒終賜秀吉使終其位明
日公^子信雄相讓秀吉引公^先入公執禮甚恭十一
月為公起筭聚樂以江州三万石為朝宿之^邑五日
進正三位十一日歸至園崎歸秀吉母二十七日天
皇即位十二月移治駿府秀吉使津田信雪奉賀十
五年起石城秀吉定築石七月如京質定築石八月
八日進從二位權大納言十七日歸駿府十二月二
十八日為左近衛大將領左馬寮御監十六年正月
辭左大將三月如京賜從者爵有差幸聚樂詔位干
清華之上五月秀吉台氏政入朝六月秀吉母病公
与夫人往省十七年二月如京秀吉誦富士之本為
大佛之屋六月秀吉生男公如大阪七月發參遠^駿
之民伐富士之本公如大^宮遂如^甲州發甲信之民
築東郡秀吉与治田于氏政、[、]所置治田守署名
胡桃氏政又築山中城^下礼秀吉之使秀吉終執其
使十月如京秀吉告用兵于相十二月往受兵期檢
^上州之回十八年世子如京歷日乃還公曰欲假道
中城已使本多正信本多重次按行諸城居三日果

伏人未請、吉川廣家守岡崎、二月下日發兵東出善
德寺中窪、泉頭獅子瀨、成瀆、遂壁、千中窪、三月二十
日還見秀吉于駿府、共徂中窪、公從函嶺北道、堀秀
政從南道、夾秀次軍、鷹巢足柄新庄、成瀆、擊走官城
野湯、本竹浦兵、四月園小口原、城久不拔、有言公信
雄有戴志、秀吉以小早川隆景計就二營、飲流言乃
止、又以公言分兵攻降縣邑、七月武直降于公、使
因羽柴勝雅請之秀吉、令井伊直政柳原康政出其
衆、服改安治片桐且元禁屠、持秀吉初約救氏政、收
是背而殺之、以其故地豆相武安二總二野封公、治

江戸、以江州九万石為朝宿邑、石部閔四日市、白城
林野中泉清見寺嶋田為獵地、明日秀吉加與、八月
朔公入江戸、封邑有差、食駿甲信者、咸減削、置五將
統閔中衆、更寺伏見邸、置三浦三崎奉行、秀吉還自
奧、公于之會于武府、奧民作亂、使秀康伐之、尋亦
遣公、十九年正月、至古河而還、閔月為移封、故加京
与俱獵清洲、又使公及秀次伐江戸、六月公至岩手、
秀次至國分寺、九月遣兵攻降江戸、遷伊達政宗于
大崎而還、十二月三好秀次為閔白舟大臣、補秀吉
為大將、

文祿元年增置大衛將秀吉將征朝鮮公部上杉景
勝佐竹義宣伊達次宗南部信直如名古屋七月城
江戶秀吉歸宗屬及前田利家以軍事十月秀吉
如名^名古屋二年八月秀賴生秀吉歸伏見公還賀之
遂歸江戶三年致^徒彼^役城伏見徙秀吉遊芳野還饗
千伏見邸九月公女嫁池田輝政四年三月饗秀吉
千聚樂邸贈宥山積下及輿陸五月歸江戶七月秀
吉使未告廢秀次公即日出江戶公女嫁蒲生秀行
罷朝鮮兵

慶長元年春復伐朝鮮五月八日為正二位內大臣
補為內府閏七月伏見地震二年八月征夷大將軍
源義昭薨三年六月秀吉有病伏見民飲駭愛之謂
公曰天下方艱非君不可濟也我死君居我位視秀
賴如視余迨長也唯君所使公固辭曰父子相承誰
敢有戲擇置輔弼尚將^何伺慮石曰三成增田長盛沮
之乃置大老中老奉行維持天下之政以公及前田
利家浮田秀家上杉景勝毛利輝元為大老曰內府
固讓不受天下不可一日無君是以直^置輔弼立少子
職任已足悔之寮及內府具統上老奉行察可否進
退之莫違內府令進^誓書秀吉以褒詐御眾諸將^情

忌莫能相親，爭趨事竭死^功，怨讎不解，於是恐不利
以子，令淺野長政平三，不克，公為居間，事解，秀吉悅
飲酒，諸將尚有不平之色，公援刀而起曰：諸將賣我
，不可^生，^堅取罪，誰與我同死者，在中大駭，^整整飲而罷。
七月，石田三成、大野治長、關兵衛、商民大擾，十八日
秀吉薨，奔散如寇至，公居伏見，統軍回事，利家居大
阪，輔少主，四年正月，諸侯見公，如見秀吉，大老奉行
不悅，公奉少主遷大坂，二日，子大老奉行盟，利家來，
公將往謝，三成止公曰：利家有^謀，不石勿往，公不可，
三成欲^因襲公，池田輝政、細川忠興、福島正則、黑田

長政、加藤清正、堀尾晴氏、藤堂高虎從公往來，三成
不敢動，三月移向鳴止，奉行剃髮，見公于豐後橋，因
月，諸將請誅三成，公不許，罷其奉行，歸沢山，四月中
老以命，公居松丸，以公兵守內城，討石田三成之
亂之故，正福原直高等罪，遣伐朝鮮，諸侯歸國，明年
秋至阪，上杉景勝以移封前田利長，以新立，亦歸國，明年
春至阪，公加大阪，八月朝京師，九月，公以為流言之
起，以子少子相遠也，移居大坂，奉行長盛之家，請居
西城，建天主，列侯邸樓門皆毀之，言云曰^曰打長將不
利于公，此見少子，使子長政圍梶，治長、雄久居側，伺便

公夜往見長盛。明日晨入見少子。從者從上殿。無敢
呵止者。既罷。長政奉行歸國。遂治長雄。久為將。伐利
長。徵師澤山。利長恐質。世江戶。冬將于茨木。利家諾
賜士太夫。

神祖紀第一下

五年春上杉景勝不朝。公發兵討之。公自白河。佐竹
義宣自仙道。伊達政宗自信夫。最上義光自米沢。前
田利常自津川。同入會津。六月公東出。諸侯兵五万
人從。南遊鎌倉。七月至江戶。子諸侯置酒高會。十九
日先遣世子。二十一日出舍鳩谷。副君石曰三成作亂。
益徐行至小山。會馬居元志書至。諸侯將質請討三
成。真田昌幸遁歸。晦日伏見陷。八月朔立志吉為將。并
伊真政本多志勝為護軍。以諸侯兵四。圍東大水。泛河歸江戶。
廿三日諸侯拔攻阜。發關中。卒守海道。諸侯城。九月朔日圍。

諸侯拔收阜以兵三萬人發江戶賜書于世子會于
濃州藤堂高虎諸講入收阜以世子不至伴病居清洲
二日入收阜明日至岡山諸將欲攻大垣公曰城固
兵衆攻不必克夫三成亦欲我攻之也我如喜提城
三成必趨利出則為我橋是時乞利秀元壁于南宮
羽柴秀煇壁于松尾与三成不相得三成底如膽吹
之陽欲使二侯先戰而乘其弊与浮田秀家嶋津義
弘小西行長僧慧瓊戶田重政布陳南北二十餘町
大谷吉満在其南辰辰及安治朽木元細等在其後陰
備松尾之變長束正家長曾我部泰親与秀元並陳

九月十五日公使堀尾忠氏守岡山出軍野上中村
一榮塞大垣道池田輝政淺野幸長德永壽昌市橋
長勝松下重綱金森長近一柳直盛橫井伊織山内
一豊有馬則頼當南宮兵福嶋正則為前鋒松平忠
吉与直政志勝在其後細川忠興加藤嘉明里田長
政藤堂高虎石川貞政織田長益繼進擊三成于岡
原破之斬首三万五千迨受功求曾曰自古莫能處
勝三成猶在請凱歌公曰諸侯妻子在敵之手非我
故予我獨何心作凱歌十七日拔沢山正家入水口
自殺十八日獲行長明日天皇使人勞公于草津遣

大野治長子^弼改曰賊臣三成叔僧慧瓊^瓊搦我二家今
已破兵相親如舊兵^血有嫌隙居大津三日獲三成慧
瓊^子之拜衣及行長二十七日治長未放增田長盛
于高野二十八日至改居西城天皇使人未問於是
四海歸于上以直政康政志勝為執政正統為奉行
直政等議曰改天下首領^先代居此号今天下請移
秀賴而草民之視聽上曰少子無知非其眾也輔佐
得人雖居此無害拜片桐且元為改相十月朔斬三
成行長慧瓊直高梟首京師十二月皇子政仁為皇
太子^上詢立都于世子對曰小子安足^與讓領隨天
下之心無所不可上大悅以江戶為都以河攝封改
大封列侯宗室

六年二月封功臣國外有差三月如伏見置天皇湯
沐邑及公卿采地以万石奉豐國廟二萬石與高野
以板倉^{重勝}為諸司代關東疫癘九月建學校于伏
見十一月歸江都本多正信內藤正成為奉行掌租
稅青山忠成為江都合上如忍發關中諸侯城二條
七年正月六日進從一位二月聞加賀侯將朝如伏見
乃如江都并伊直改卒三月如改四月朝京師六月增伏見城九月傳
通大夫人薨十月歸江^都十二月如伏見

八年二月加改秀賴為內大臣。十二日天皇使權大納言兼勝參議先登往伏見拜上為征夷大將軍。石大臣、淳和、實字兩院別當、源氏長者、右馬寮御監、賜牛車兵杖。八月放淳田秀家父子千八丈。十二月歸江都。京師多盜。十家為黨相聚。一家有眾。九家連坐。九年二月東海東山北陸三道築一里塚。三月自安海如伏見。閏八月歸江都。九月增皇家邑為万石。十年二月如伏見。朝鮮王使其臣孫文或或金孝緯及僧松雪雲來求平。歸俘虜万餘人。四月朔。奏解大將軍西院別當。授世子。十二日秀賴遷石大臣。十六日世

子拜大將軍。大旱。七月江濃勢尾參大水。八月閏東洪水。十月歸江都。十一月如忍川越。十一年正月令池田輝政福島正則、淺野幸長加藤清正、黑田長政、城江都。藤堂高虎量切分地。三月壬如京師。至駿府。樂馬。移城主信成于長濱。將居焉。四月如伏見。如京師。十一月歸居西城。狩川越。十二年正月發越前美濃尾參遠之。氏城駿府。三月遷駿府。上月於清見寺。見朝鮮使者。賜刀鎧等物。七月三日城成。十月如江都。十一月如忍。如川越。十二月歸駿府。二十三日內內城災。避火。竹腰正信宅。遷本

多正純宅令勿吊火

十三年發參遠民採村于木曾熊野伊豆三月而成
九月如江都行武野德祖朝上于府中十二月歸駿
府

十四年正月如尾四月殿前有人被髮敝衣而食龜
無指^問所從來舉^手指天竟不言又一男子無故至
殿空^下並赦勿殺九月令曰比者西諸侯增城浹池
造大船不知其極今^建其制悉收大船歸之有司十
一月如江都至三嶋有病而還移^據依^據鼻戶于駿府
十五年正月如尾移治名護屋以故都僻隘也八月

中山王來十月府厨火造獵至江都今年^燒造^船
于長崎外夷款塞二十餘國

十六年正月狩^榛原三月如京師帝將進位相國不
受請贈義重廣忠贈廣忠從三位大納言義重從四
位下鎮守府將軍二十七日天皇傳位于皇太子明
日秀賴來令諸居阪者無故相會飲酒作舞風俗日
頽自今代居駿府雷一二年四月使義直賴宣如阪
報秀賴諸侯上誓書是月歸駿府七月定驛法城皇
宮八月羽置^史官上行淺間砲^連二^三爲張侯百二十
步三發三十十月來出而獵德祖朝上于金川至江

都、乞賜諸侯妻子食、如忌川越、聞洞義直病瘧而還、德祖朝川越、十一月、歸駿府、以美勢江十三万石、屬駿府、二十八日見明人。

十七年正月、狩遠參尾之間、三月、因有馬暗信于甲府、禁耶獲教、四月、雨雹、春日山祠屋上、文木折而墜地、天皇求過、自贖、上報曰、二祠久下、不脩、怠慢則有災、

未忍未誤

異未矣、願勿勞聖慮、命後藤光次、加江都、立行酒、七月、京師有異人曰、因采后、十年九十餘、多知前代事、乞見賜、宅駿府、十月、獵至思、思因月、如江都、聽越獄、十二月、歸駿府、時曰、正時未、以前令也。

十八年、草王塚制、上條以禁、十月、如江都、北出、狩、十二月、狩、歸、至稻毛、甲人馬場志時、上奏、告大久保志隣、及、德祖朝、干稻毛、復如江都。

十九年、正月、猶勢州神遊行、海道、傳相奉、上令禁之、狩千葉、狩歸駿府、令水多正信、藤堂高虎、毀小田原、郭、德祖朝、上行、小田原、陳兵函嶺、大磯、以西、三島、以東、上行、旅、而行、亦多正信、本多正純、為檢、耶獲、伏、天皇欲進、上相國、准三后、幼孫女、為后、上辭相國、准三后、四月、廿日、電駿、南海中、得魚、三尾、狗首、尾身、鱗、鬣、如、及、擔、之、二十人、住能塊、七月、僧崇、傳言、秀賴、作鐘。

銘祝旦上。前曰利常。上大野治長贈元利長書。与舉
兵事。十月京兆尹言。阪欲誅且元。發兵且元亡人。茨
木。上使大野治氏往阪。問且元所坐。不得入阪而還。
因言曰。臣元及織田長益之謀也。上不擇。遣治長為
刺客。傷竟蓮治氏。又放增田長盛入阪。長盛謝老不能行。遣子
宗童。七日設居守部吏士。出舍田中。從者二百人至岡崎。出令詣侯。
秀賴恐。与德永昌重書。謝請罷兵。上不聽。是日小多志攻進兵
牧方。九鬼守隆入新家。十七日京兆尹言。阪定矣。合合本多正純
發西諸侯。二十三日。至二條。給諸軍糧。以十月二十
日為始。不問遲速。置関津防。其人。使藤堂高虎先往。

嘗敵。十一月松平忠明至平野。松平志緒克神崎。十
日德祖至伏見。上聽浮屠說法。十七日上至位。言加
賀侯陳岡山為東路前鋒。越前侯次之。德祖陳其南。
藤堂高虎井伊直孝為西路前鋒。義直賴宣次之。上
陳其後。仙臺阿紀兵攻西南。播作兵攻北。未沃秋曰
松江酒井家次本多忠朝柳原康勝所部攻東。凡三
十萬人。次決澱。注烏養天滿為陸編竹牌穿地道。十九
日阿克穢多崎。置行人十五員。二十一日破鳴野。明
日取葭島博勞洲。二十八日增軍糧。二十九日天皇
使人未勞西面訪侯。籠臣納質子。伏見。晦日阪。棄天

滿仙波、十二月小堀改一中坊定次往和州、捕隊兵
妻子、上不欲傷人、令持大砲者草堤而發、九鬼守隆
斷河口、六日移菅茶臼山上、不从而行、矢石不能傷
甲山蛙關、北者不勝、紅夷至、命令探燧、賜外諸侯銀
各百貫、自九日每夜竹作聲、使城中不得寐、造宮榜、十
五日上欲移大坂、質澁夫人而罷兵、秀賴曰、給將士
俸、而東澁夫人、不者以阪代阿讚、不予、之安然
二州、不可、天皇乃欲詔秀賴罷兵、上止之曰、秀賴不
奉詔、成竟不成、不若使其自計、於是正純約毀外城
謝諸侯、秀賴許之、出大臣之子為質、令木村重成出

盟于上、板倉重昌入盟于秀賴、二十三日九州兵至
兵庫而還、二十五日上如京師、雷德祖毀外城、上皇
欲改元、上議請用李唐年号、詔上正月節會白馬、唱歌
親王准后官位儀則、上以非倉卒可成、歸至駿府撰
定、是年海上無風、舟船不阻、

元和元年正月三日上東歸、往、止使鷹、二月七日
德祖朝上于中泉、初秀賴集兵五萬餘、定受圍澁夫
人、悅和議、容將僥倖、圖富貴、兵罷無所歸、說秀賴曰
前親鸞氏以一旅抗織田氏者、得地之利也、大闇以
全天下之力城焉、粟米克叔、金帛山積、雖外城毀、豈

如親焉氏之時或背城以戰不克則堅守討侯久之
無功必生異圖當是時為二公計不過求和二公求
和所欲可得秀賴然之海道又傳奉伊勢神下所在
禁之三月五日京兆尹言秀賴又及四月四日發駿
府至名護屋徵兵四方十八日至二條大坂其人二
十一日德祖至伏見改將大野治房冠和州紀侯敗
治房于樞井上月朔上將出會古田重勝謀反止由
守備秀賴出于位吉分兵掠泉和四日改侵和河德
祖欲待西諸侯上曰黃口之將烏合之眾不守城出
戰雖眾何為令齋二日糧藤堂高虎并伊直孝柳原

康勝酒井家次本多忠朝越前侯加賀侯入自河州
水野勝成本多忠政松平志明仙臺侯從越後侯入
自和州六日勝成政宗敗後藤政次等于譽田高虎
直孝康勝敗木村重成等于若江七日越前侯為西
路前鋒陣茶臼山南勝成等五人在左忠朝家次康
勝在右永井直勝安藤直次在中軍前掌掃合義直
賴宣在後加賀侯為東路先鋒陳岡山南本多康紀
本多康俊遠藤慶隆在右六衛將為前右軍酒井忠
世土井利勝本多正信為前左軍筑前侯松山侯居
中軍德祖親將丹羽長重保料正光成田氏範仙石

好俊為左軍、并伊直孝、藤堂高虎為右軍、安藤重信
為後軍、赤勝永斬本多忠朝、小笠原秀政、其鋒甚銳。
秋、口實、秀等十二人疾、劇當之、後軍又誤發砲、益亂。
及麾下、然敵亦竟破、德祖縱麾下、兵、大衛擊治長、直
孝、高虎自備進、會越、後、入城、放火、乘之、擊敗、治長
等、斬首萬三千、明日、侯永、并直勝、同秀、賴、下令、赦其
母子、侯者、未至、自教、殺、上、望見天、下、火、謂德祖曰、以
此外、患、勿、怠、政、勿、疎、義、直、賴、宣、以為、羽翼、休、謂、諸、侯、三
年、而、後、可、侯、即、起、如、二、條、圍、六月、傳、軍、禮、于、德、祖、朝、
天子、饗、公、侯、領、令、天下、八月、歸、駿、府、十月、如、江、都、狩

于、卷、武、之、野、德、祖、聞、上、樂、泉、頭、請、城、焉、上、女、塚、淺、野
長、最

二年正月、海道傳、送伊勢神、宮吉田言、神無不至、
何故、且行、且飛、亘、禁、令、棄、之、于、野、二十一日、狩、田、中、
病、止、三日、德、祖、馳、至、駿、府、進、醫、不可、都、婦、人、不得、侍、
見、德、祖、曰、告、死、不、恨、三、身、幼、代、予、教、之、列、侯、朝、不、來、
速、伐、之、謂、義、直、等、曰、事、幕、府、如、事、余、出、給、侯、令、入、侍、
左右、唯、命、是、從、命、列、侯、曰、予、不、有、參、之、半、徵、列、侯、之、
力、不、至、此、今、病、弥、篤、見、止、于、茲、列、侯、其、痛、國、俱、微、令、
若、或、不、中、意、其、後、為、我、所、為、莫、使、氏、若、無、道、天下、者

天下之天下顧有德者得之耳死而有知非所恨也
今列侯因請止若許之以天下私其子也非所以示
天下後世也大賜金帛遣之三月天皇拜上為大政
大臣四月十七日獻代奪久野賜御弓贈正一位明
年移葬日光正保三年賜号東照宮歲奉幣致祭

大臣曰天之愛斯民久矣然非待有德者不能成其
仁皇家陵寢改刑遷行錄倉足利氏繼之禮樂墜于
地侯德川氏積德數世神祖以柔致剛以誠制詐依
遺千城豐乙刑以成其業宇內再新兆民不改觀維
咸惠積厚為天下之師往豈人刀哉



