

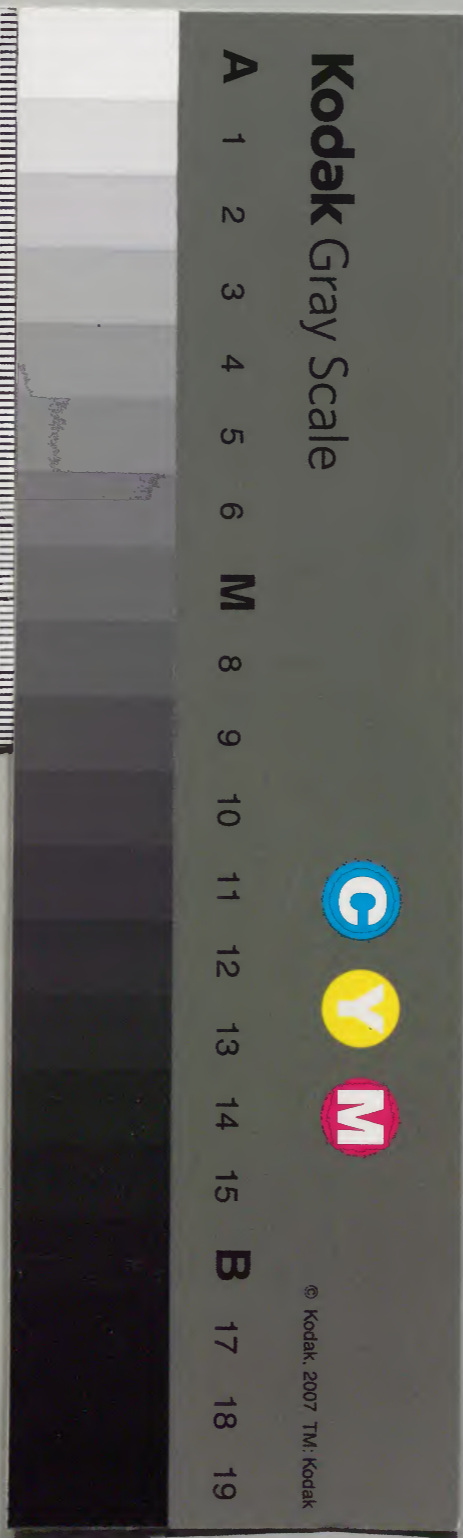
昭徳公事蹟

八

和書門			
三	一	六	一
二	三	二	〇
函	架	冊	類

内閣文庫			
五	三	八	和
六	〇	一	書
架	冊	號	類

内閣文庫		
番號	和	31610
冊數	10	(8)
函號	158	327



從慶應元丑年九月十六日
至 同 年十二月廿五日

昭徳公事蹟

長防進發
布告之部

卷八

昭徳公事蹟

毛利大膳征討之記

慶應元
丑年

九月十三日

大目付一相達候書付

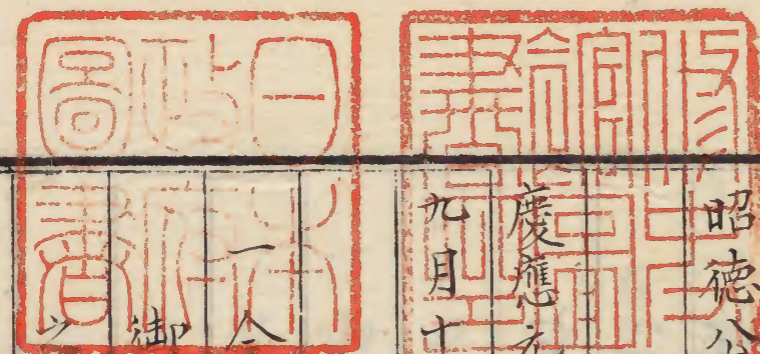
般 御上洛被遊候節當地殘居候面々ハ

御發途前一旦登城 御撥嫁相伺候上左

場所々々ハ罷出 御見送可被致候

御玄關御拭縁

御三家方



家史官

御玄関前

溜

同

追手御門内

万石以上之面々

同御門外

万石以下之面々

右之通可被心得候七御城代始地役之面々

ハ御着坂之節罷出候場所々々ハ罷出

御見送可申候

一御下坂之節モ同様可被心得候

右之通向々ハ可被達候

九月十三日

同十四日

一御上洛被遊候ニ付 御参入内之節ハ御

供之面々野羽織着用可致候其外ハ都ラ陣

羽織着用候様相達置候處御供之面々大阪

ヨリ野羽織着用候様向々ハ可被達候事

九月十四日

右之通大目付御目付ハ相達候事

右御書付途中ニテ承知致レ候事

九月十六日周防守殿御渡

- 一 今般 御上洛ニ付万石以下御供之面々在京中賄方之儀都テ去子年御上洛之通ト相心得候様相觸候處差支之筋有之候ニ付市中寺院旅宿之分ハ一日一人白米六合宛之積ヲ以梅子香之物之内一呂相添其宿主ニテ焚出レ右代料之義ハ頭支配ニテ取集次第京都町奉行へ引渡候様可被致候
- 一 御城内荒市中見廻リ組明屋敷之分其外諸

御役宅組郎寄宿之向ハ當夏 御廻京之節

之通食札印紙引替ニテ受取候様可被致候

尤代料之儀ハ追テ御勘定奉行ヨリ相達ニ

テ可有之候

右之趣万石以下京地御供之面々ハ不洩様可

被相觸候

九月

右御書付伏見ニ於テ出候由ニテ土佐守安藝

守ヨリ廻文ニテ差越支々申合候事

九月十六日豊後守殿御渡

大目付へ相達候書付
御目付へ相達候書付

一 明十七日 御上洛為御歡

勅使登城 御對顔有之候御用有之候者

之外ハ御席へ罷出候ニ不及候御席へ罷出

候御供之面々熨斗目麻上下着用可被致候

尤万石以上之面々ハ不及出仕候

但老中若年寄中高家ハ衣冠着用之事

一 御席へ不拘面々ハ野羽織着用可致候

一 相濟テ西卿猶又登城自今之御礼老中謁

候事

但御席へ拘り候面々熨斗目麻上下着用

之事

右之趣御供之面々へ可被達候

九月

九月十八日豊後守殿御渡

御目付へ相達候書付

一來ル廿一日巳刻 御参 内被遊候様

御所ヨリ被仰出候万石以上之面々供奉

相勤ニ不及候御供相勤候面々着服之儀當

閏五月 御参 内之節之通可被心得候

但老中若年寄中高家ハ衣冠着用之事

一殿中着服之後ハ御供ニテ上京之面々ハ野

羽織着用當地ニ罷在候者ハ可為平服候

右之趣向々一可被達候

九月

右之通大目付御目付ハ相達候事

九月

同日御同人御渡

御目付

一明十九日

禁裏御所御始ヨリ

御使ヲ以被進物有之候於大廣間御對面

御禮之後御直ニ被仰上候間御席ハ

罷出候面々着服之義去子年之通可被心得

候此段相達可然向々一可被達候

九月

九月十九日豊後守殿御渡

御目付

一明後廿一日御参内被遊候節御供之

面々一去子年之振合ヲ以御賦被下候間人

教書早々御勘定所へ可被差出候尤奥向之
今ハ施藥院其餘ハ同所取寄町家へ相廻
置候間人数書持參為受取相越可申候
右之趣御供之面々へ可被相觸候

九月

一 明廿一日 御參 内被遊候ニ付

御供揃 五半時

右之通被 仰出候間此段向々へ可被達候

九月廿日

御小性頭取衆 御勘定奉行

一 今般 御上洛ニ付御供被 仰付候向御

銘々并御小性衆共上下人数自分荷物等巨

細御取調今日中御差越有之候様存候此段

及御達候

九月十三日

九月十三日御目付ヨリ差越候旨御小細戸頭取

ヨリ差越ス

二人へ

人豆 一人宛 御目見以上

人豆 一人宛 奥御医師へ

二人へ

人豆 一人宛 奥坊主

吹上砲術方

四人へ 十三日

人豆 一人宛 奥表六尺

右之外布衣以上共五百石以上之面々手人持越候者候得共相雇度向人豆二人宛ハ相雇不苦候尤右ハ七倍五割之賃銭追了上納之積り雇差被下之分共當日ハ人豆数

認め候印鑑宿方へ差置候積り 御道中之

通り相心得可申候事

九月

御小性

十八人

右従者

百三十六人

荷物

両拭二十荷

合羽籠十八荷

右ハ伏見夫ヨリ京都へ御先へ罷越候ニ
付明十四日大坂表出立八軒家ヨリ淀川通
乘船致シ候間右船之刻限其外差支無之様
相廻候様其筋、御達可被成候御承知之趣
御下ケ札ニテ御申聞可被成候以上

九月十三日

野村丹後守
内藤土佐守

左之通下ケ札并別紙ニテ答来ル
下ケ札

御書面之趣致承知候尤八軒家船場迄持

出之儀ハ別紙之通御心得可被成候

別紙左之通

今般一御上京之節御供之面々へ被下人足
之儀當地ニテハ銘々旅宿へ不差廻候間手
入ニテ八軒家船場迄持出候様可被致事

九月

九月十九日豊後守殿御渡

御目付付ハ相達候書付

一明後廿一日御参内被遊候節御供之
面々へ去子年之振合ヲ以御賦被下候間人

数早々御勘定所へ可被差出候尤奥向之分
ハ施薬院其餘ハ同所寂寄町家へ相通置候
間人数書持参為受取可申候

右之趣御供之面々へ可被相觸候

九月

九月廿日御同又御渡

大目付
御目付

一明廿一日御参内被遊候ニ付
御供揃 五半時

右之通被仰出候間此段向々へ可被達候

九月廿二日周防守殿御渡

大目付
御目付

一明廿三日京地 御發駕淀川通 御乗馬

ニテ大坂表へ被為入候尤五ツ時之御供

揃ニ候此段御供之萬石以上以下之面々へ

可被達候

九月

九月廿二日豊後守殿御渡

大目付
御目付

一明廿三日當地 御發駕淀川通 御乗船

予直ニ被遊 御下坂候ニ付テハ儀之儀船
并人具寄集方差配モ可有之候間御供役
ハ乘船其餘御用物并銘ノ荷物之分可成丈
陸廻ニ之積リ尤御列ニ相立候役ノ并御警
備之外ハ後日出立之積リ可被心得候

九月

同日御同人御渡

御目付

一今般 御下坂ニ付テハ御供役ノ益食之

儀銘々腰兵糧之積可被相心得候
右之趣御供之面々ノ可被達候

九月

大坂ニテ

九月廿三日伯耆守殿御渡

御目付

一今廿二日二條 御祭駕伏見ヨリ淀川通
御乘船今晚大坂御城ノ還御被遊候此
般御供万石以上以下之面々ノ早々可被達
候

一 右ニ付 御目見場所之儀ハ先般

御獲途之節之通可被心得候事

九月廿三日

右之通大目付御目付ハ相違候事

十月二日周防守殿御渡

大目付ハ
御目付ハ

一 御進發御供之面々御手當金銀之義於江戸

表六ヶ月分被下候處最早月切ニ相成候ニ

付當十月分ヨリ月割ヲ以御渡相成尤小給

之者共月々雜用金并諸職人日當御手當共

以後八月々御渡ニ可相成候間受取方之儀

ハ御勘定奉行同吟味役ハ可被兼合候

右之趣万石以上以下御供之面々ハ可被相觸

候事

十月

同日伯耆守殿御渡

大目付ハ
御目付ハ

一 今般京師被 仰上候趣ニ有之候ニ付明三

日六半時之御供揃ニテ當地 御獲途伏見

ハ被為 入御泊夫ヨリ東海道 還御可被

遊音被 仰出候尤御供之面々野羽織着用
可致候

右之趣万石以上以下之面々一早々可被相觸
候事

十月二日

同日周防守殿御渡

大目付付

一明三日當地 御發途ニ付御供ニ被召連候
者之外大坂表為御警衛相残り可申候紀伊
中納言殿當分御在坂且伯耆守殿増山對馬

守殿儀ニ在坂ニ付都テ紀伊殿御指揮伯耆
守増山對馬守差圖ヲ受可申候尤早々交代
之者差登候間其心得ニテ可罷在候
右之趣御供之面々一早々可被相觸候

十月

同日周防守殿御渡

大目付付

一此度御供致レ罷下候万石以下之面々道中
賄方之儀上下トモ一人ニ付一泊錢三百文
益百四十八文之當リヲ以益之分ハ并當泊

宿ニテ申付持參可致候右旅籠代ハ歸府之
上上納候積ヲ以差向御代官へ仕拂方申渡
候間泊宿ニ於テ御役名姓名上下人数相認
メ布衣以上ハ家来同以下ハ當人調印之書
付相渡置候様可被致候尤 御旅館御警衛
等御配ハ先達テ之通被下候間其段可被相
心得候
右之趣万石以下御供之面々へ可被相觸候

十月二日

同日御同人御渡

大目付
御目付へ

一今般 還御被遊候ニ付テハ當五月中
御上坂之節御供致シ候面々被召連候間銘
々必用之品而已持越可申尤残リ荷物之義
ハ伏見御立拂後翌々日并其翌日ト割合差
立候様可被致候此般御供之面々へ可被達
候事

一今般 還御之節御供之面々御當日人且遣
方之儀五百石以上雇人且ハ二人ニ限リ被
下人且ハ都テ此程 御上京之節之通相心

得可申尤伏見迄ハ荷物船廻ニ付宰領之者
差添八軒家船場迄手人ニテ差出候様可被
致候

十月

同日御同人御渡

大目付
御目付

一今般 還御可被遊者被 仰出候ニ付御用
物ヲ始メ御供役々通行ニ不少道中筋混雜
ハ勿論人馬繼立方差支可申ニ付東海道筋
通行之儀ハ明三日ヨリ見合候様可致尤中

仙道之方通行ハ不苦候得共大津草津兩宿
ハ双方落合之宿方ニ付不差急義ハ可成丈
ケ見合通行可致且東海道筋下リ之分ハ此
節ヨリ御供役々大坂表立拂濟三日相立候
ハ、先々差支不相成様通行之儀ハ不苦候
右之趣向々々可被相觸候

十月二日

同日伯耆守殿御渡

大目付
御目付

一今般 還御之節御供之面々御當日人足遣

方之儀五百石以上雇人且一人被下人且
八都下御上京之節之通相心得可申尤伏
見這ハ荷物船廻レニ付宰領之者差添ハ軒
家船場迄手人ニテ差出候様可被致候
右之趣万石以下御供之面々ハ可被相觸候

十月二日

同日

大目付
御目付

一今般 還御ニ付御供役ハ被下共雇人且共
都下家前相觸候通印鑑ヲ以人馬為差出尤

雇人馬之分ハ七倍五割賃錢追テ上納之積
可被心得候

右之趣御供之面々ハ可被相觸候

十月二日

十月三日周防守殿御渡

大目付
御目付

一今般 還御可被遊旨昨日被 仰出候處
京都被 仰立候儀ニ有之候ニ付 還御之
儀ハ御沙汰止伏見ハ 御滞留可被遊旨被

仰出候

右之趣向々々、早々可被相觸候

十月三日

十月四日

御大目付

一御所へ被仰上候趣、有之候間即刻之

御供揃、伏見御發途、御上洛可被遊

旨被仰出候此般万石以上以下御供之面

々々、早々可被相觸候

十月四日

十月六日周防守殿御渡

御大目付

一先達、御上洛御供之面々々、格別之譯、

以別紙之通在京中御手當被下候間受取方

之儀御勘定奉行同吟味役、可被談候

右之趣先達、京地御供相勤候万石以下之面

々々、可被達候事

十月

別紙

銀貳拾貳枚

御小性頭取

御小納戸頭取

冬

官

同十三枚

御小性

御小納戸

二九御留守居格

同十六枚

奥儒者

同八枚

奥鑿師

吹上砲術方

金壹兩貳分

草屋久平

外二箇人

同三分

奥六尺

同貳兩貳分

伊澤立輔

槍劔砲術

兩御番格

同七兩貳分

奥

詰

同

新御番格

大御番格

同六兩貳分

奥

詰

小十人格

同四兩貳分

奥

詰

同壹兩

吹上砲術方

御風呂屋六尺

同三分

十月七日周防守殿御渡

大目付
御目付

一此程御用多ニテ夜中迄居残り候ニ付四時
 過候ハ、老中始彼ニ并泊番之面々ハ御湯
 漬 御城内勤番之向ハ御賦被下候尤右
 之刻限相成候ハ、人数書等其時々御勘定
 奉行ハ可被差出候
 右之趣御供之面々ハ可被相觸候

十月

同日御同人御渡

大目付
御目付

一松平肥後守事兼テ御政事御相談之儀被
 仰出候處當今不容易御時節ニ付猶又厚申
 談無伏藏十分ニ取計候様被 仰出之候
 右之通被 仰出候間為心得万石以上以下之
 面々ハ可被達候

十月

十月八日周防守殿御渡

大目付
御目付

一今般 還御可被遊者被 仰出候ニ付テハ
御用物ヲ始人馬繼立方差支可申ニ付東海
道筋通行之儀ハ當月三日ヨリ見合候様可
致旨相違候處 還御御沙汰止 御上洛
被遊候間平常之通通行不苦候
右之通向々ハ可被相觸候事

九月十三日

一今般 御上洛ニ付御道筋左之通
追手御門ヨリ右ハ御堀端通り筋銅御門

外喰違口備前島 御召場ヨリ御船被為
召淀川筋 御乗船伏見豊後橋ヨリ被為
上伏見奉行御役宅ハ被為 入御一泊
翌日御發途

伏見奉行御役宅表門ヨリ右御役宅前通
り左ハ京町通ノ稻荷境内愛深院 御小
休支ヨリ伏見街道ヨリ左ハ五条橋 御
渡右ハ寺町左ハ四条通り右ハ島丸左ハ
三條通右ハ西堀川三條口ヨリ二條
御城ハ

御參 内之節

東御門ヨリ左へ竹屋町通り右へ中立賣

御門通り左へ施薬院夫ヨリ 御參

内 還御御道筋如元之二條 御城へ

二條 御発途

東御門ヨリ二条通り右へ烏丸左へ四条

通り右へ寺町左へ五条橋 御渡り右へ

伏見街道稻荷境内裏道通り愛深院

御小休又ヨリ左へ京町通り伏見奉行御

彼宅一 御一泊

翌日 御發途

如寂前御船ニ被為 召大坂 御城

還御

右之通り伺相濟申候依之御達申候以上

御進發拭

九月 御 目付中

二條

九月十六日御小納戸頭取ヨリ差越ス

一御上浴御供御小性御小納戸供連又敷早々

承知致シ度旨町奉行申聞候依之御達申候

以上

御進發掛

九月

御目付

九月廿二日豊後守殿御渡之旨御目付ヨリ差越候旨御小納戸頭取ヨリ差越ス

一 明廿三日當地 御霞途淀川通リ 御乗舩

二 直ニ被遊 御下坂候ニ付テハ儀

舩并人足寄集方手配モ可有之候間御供役

ニハ乘舩其余御用物并銘々荷物之介ハ可

成丈陸廻ニ之積リ尤御列ニ相立候後々并

御警衛之外ハ後日出立之積可被心得候

右之趣御供之面々ハ可被達候

九月

十月二日御小納戸頭取ヨリ差越ス

御益休 御泊

牧方 伏見

御休泊共 大津

草津 水口

坂ノ下 龜山

御休泊共 四日市

御休泊共

菜名

同

佐屋廻宮

池鯉鮒

岡寄

御休泊共

吉田

荒井

濱松

見附

掛川

金谷

田中

御休泊共

府中

興津

吉原

御休泊共

沼津

箱根

小田原

大磯

藤澤

神奈川

御着

一今般 還御之節御供御小性御小納戸御當

日雇并被下人足共一人遣候于毛跡立荷物

之節馬一匹力人足二人力相雇候候出来候

哉且御當日雇人足遣て不申者八跡立之節

馬一匹力人足二人力相雇宜候哉此段及御

問合候以上

十月二日

野田下総守

一合般還御之節御小性御小納戸部屋住之
 者ハ布衣ニ候得共御成掛願濟ニ
 三百俵高二付人豆被下候間此度ハ當日入
 豆一人遣上候義ト相心得申候此段御達申
 候以上

十月二日

野田下総守

十月二日御小納戸頭取ヨリ差越下

一阿部豊後守殿松前伊豆守殿

敵慮之趣被為 在候ニ付官位被 召上於

在所謹慎

御沙汰相待居候様從

御所被 仰出依之御役 御免被成在所

罷越慎可罷在旨昨朔日被 仰出候事

十月

十月八日御小納戸頭取ヨリ指越下

御目付衆

御城外構

丹波口

嵯峨口

右二ヶ所之義ハ暮六時ヨリ通行不相成候
得共万一非常之節ハ寂寄之御小性御小納
戸共右二ヶ所ヨリ通行致度存候尤家来ハ
召連候義難相成候得ハ供人残置候テモ不
苦候間出入共通行相成候様致度候依之及
御拭合候否御下ヶ札ニテ御申聞可被成候
以上

十月 須田淡路守

野田下総守

下ヶ札

御書面之趣ハ非常之模様ニ寄リ支配向之
者差出候間兼テ御門番ハ相違不申尤獨
歩之積御心得可被成候

十月十一日周防守殿御渡

御目付

一此度拾別之被為蒙

御寵命御受ハ被 仰上候得共何分不容易
御時節ニ付一橋中納言殿ハ御政務御補翼
之後被 仰出列テ十分ニ御助力被在之候

様被仰出候
右之通一橋中納言殿へ被仰出候間御供万
石以上以下之面々へ可被違候

十月十六日壹波守殿御渡

御目付

一此程御用多二三四時過迄居殘候節ハ御湯
漬被下候旨相違置候處以來通勤之者ハ
引上ケ夜ニ入候得共御湯漬可被下候泊番
并御城内勤番之向ハ是迄之通相心得尤

御勘定所へ断書其時分差出受取候様可被
致候且又四時過候了尚時刻可押移模様ニ
候ハ、通勤之者ハ猶又御湯漬可被下
候間其時々断書御勘定所へ可被差出候此
段御供之面々へ可被違候

同日御同人御渡

御目付

一松平周防守事御役 御免前々之通帝鑑之
間席被 仰付候此段為心得向々へ可被違

候

十月十六日

十月廿二日伯耆守殿御渡

大目付

一阿波守事伊賀守卜可致旨被 仰出候間此

段向々、可被相觸候事

十月廿六日

十月廿四日御同人御渡

大目付

一御供在京之面々於途中堂上方、行逢候即

禮節不取失様兼、其心得可有之候得共猶

末々、至、迄厚、心附候様可被致候

右之趣御供之面々、可被達候

十月廿四日

十月廿九日伯耆守殿御渡

大目付

十一月三日京地 御發駕伏見ヨリ御船

被為 召淀川通 御乘船大坂表、被為

成候旨被 仰出候尤曉七時之 御供揃

候此段万石以上以下御供之面々、可被相

觸候

右之通大目付御目付相達候事

十月廿九日

十月晦日伯耆守殿御渡

大目付
御目付

一今度 御下坂ニ付御供之面々御當日ハ勿

論御前日立之分共人馬遣方之儀ハ當九月

御上浴之節之通相心得差向候御用物之外

残荷物之分ハ後日日割ヲ以陸路差立候積

リ右割合方左之通

御發途翌日

三兵彼々講武所

三日目

布衣以上雇人足

同以下自分荷物

四日目

残役々并向々御用物

右之通可被心得候

右之通御供之面々ハ可被相觸候

十月

右之通大目付御目付へ相違候事

十月晦日

御目付

人豆一人ツ

御小性ヨリ

小十人マテ

二人ハ御徒諸組

人豆一人ツ 與力同心

御目見以上

二人ハ陸軍役々并

人豆一人ツ 講武所方役々

別手組

其外略ス

右之外布衣以上并五百石以上之面々ハ銘

々手人ニテ相越候等ニ候得共相産度向ハ

人豆二人迄ハ相産不苦候尤右相産候分ハ

七倍五割之賃錢追日上納之積尤雇并被下

候分共人豆数認メ候印鑑宿方ハ差立候様

可被致候事

右之趣御供之面々ハ可被相觸候事

十月

右之通大目付御目付一相違候事

十月晦日

十月晦日伯耆守殿御渡

大目付一御目付

一万石以下御供之面々召連候人数之儀ハ慶安度御定半減之積向々一相違置候處格別憤發人数餘分ニ召連候者モ有之是迄之御扶持方并御手當金銀被下方之振合ニテハ不都合ニ付以来一同御賄被下乘馬飼料ハ

可被下候間五百俵以上之者ハ御扶持方ハ不被下御手當金銀之儀ハ素ヨリ可被下御定無之候處格別之譯ヲ以御發途前支々一同一御割合被成下猶又月割ヲ以可被下之處前段之次第ニ付是又五百俵以上之者ハ召連候人数ニ應テ相當ニ割合可被下四百俵以下ノ者ハ御手當御扶持方は迄之通被下尤兼テ江戸表ニ於テ相違候通糧米之分差引相渡候積且諸組同心以下ハ一ヶ月雜用金貳分宛別段増被下候

但今般 御上洛御供之面々賄方之儀
宿主并受負人御代官焚出之分共蒲團行
燈火入之類損料物焚炭燈油代共當地町
奉行所ニ於テ御拂下被成下候間其旨相
心得尤炭ハ一日目方百六十目油一ヶ所
三勺三戈之積是迄買上相用候者ハ右當
リヲ以代料御下ヶ渡相成候間巨細取調
町奉行所へ可被申立候

十月

右之趣向々へ可被達候事

右之通大目付御目付へ相達候事

十月晦日

御小性

十五人

御供養之遊御下御上下惣又數問百廿五
並ニ無差支時也 御供養共百二十人點不
一蓋御出番等御供養共其外荷物共一八節
古八右之般日並出京御出立共六六
五十石積候者百七艘

此令三十石積候者 十艘

右八明後二日 益比京地出立伏見ヨリ大坂

一為御先番罷越候ニ付右船々伏見一八時

迄ニ無差支相廻候様其筋ニ御達可被下

候御承知之趣御下ケ札ニ付御申聞可有之

候以上ニ付之積是迄更上御用成入右當

十月晦日 御下ケ札ニ付御申聞 御諫訪安房守

野村丹後守

下ケ札

御書面之趣致承知候尤船數不且ニ付上下

人數三人ツ、ニ相減其餘從者并荷物共都

テ陸路差立之積リヲ以船數二艘相廻ニ候

様其筋ニ相違置候此段及御撰搦候

閏十月 小栗下總守

御小性

十五人之家来

完ニ小者迄

惣人數

百五人

銘々西掛一荷ツ、

右之船

五十石積ニ候者 七艘

三十石積ニ候者 五十艘

右ハ来月三日

御發途之節銘々御供ニテ相越候家来御同
勢入ニテ大坂ハ相廻レ候ニ付同日朝五ツ
時迄ニ伏見船場ハ相廻居候様其筋ハ御達
可被下候御承知之趣御下ケ札ニテ御申聞
可有之候以上

十月晦日

諏訪安房守

野村丹後守

下ケ札

御書面之趣致承知候尤采合積合之積リ若
船數不豆ニ候ハ、従者荷物共陸路差立之
積リ御心得有之候様存候

丑十月

小栗下總守

十月廿五日伊賀守殿御渡

御目付付

一明後廿七日

御参内被遊候ニ付

御供揃 五半時

右之通被仰出候間此般向々へ可被相達候

十月廿五日

一同日

大目付

一明後廿七日巳ノ刻 御参内被遊候様
御所ヨリ被仰出候万石以上之面々供奉
相勤候ニ不及候御供相勤候面々着服之儀
當九月 御参内之節之通可被心得候

但老中若年寄衆高家ハ衣冠着用之事

一殿中着服之儀御供ニテ上京之面々ハ野羽
織着用當地ニ罷在候者ハ可為平服事
右之趣向々へ可被相觸候

十月廿五日

十月廿六日 伯耆守殿御渡

大目付

一明廿七日 御参内被遊候節御供之面々
御賦被下候間人数書早々御勘定奉行所
へ可被差出候尤奥向之分ハ施薬院其餘ハ

同所寂寄町家へ相通
置候間人数書持参
為受取相越可申候

右之通御供之面々へ可被相觸候

十月

十月廿八日伯耆守殿御渡

御目付

- 一 今般御供之面々御手當向改テ被 仰出候
- 二 付於江戸表諸向御手當茶遠國御用御手當筋之儀追テ御改革可被 仰出候此般為心得兼テ相違置候事

右之趣向々へ可被達候事

十月廿八日

十一月朔日伊賀守殿御渡

御目付

- 一 明後三日御下坂之節御供之面々并御警衛共野羽織着用可致候
- 御下坂後ハ是迄之通り陣羽織着用之事
- 十一月但着服之儀ハソキ袖ニ不限平常之服ニテモ不苦候

右之趣万石以上以下御供之面々へ可被相達

候 十一月初日

十一月朔日

十一月二日伯耆守殿御渡

御進奈中御供之面々諸特借并御貸附金年

延被 仰付御藏米取之者札差共先前貸金

之儀 同様引取不相成候尤利益之儀ハ新

古之無差別是迄之通勘定相立受取候積リ

二候 右之通江戸表ハ相達候間万石以下御供之

面々ハ可被達候

十一月

右之通大目付御目付ハ相達候事

十一月六日伊賀守殿御渡

一此程御用多ニ于老中始居残候節夜ニ入候

ハ、通勤之者ハ御湯漬被下四時過候ハ泊

番并 御城内勤番之向ハ同様被下候間

其時々断書御勘定所ハ可被差出旨御供之

面々ハ可被達候

十一月

十一月

十一月七日伊賀守殿御渡

大目付
御目付

一毛利大膳父子伏罪之儀御疑惑之慮々有之
候ニ付右為御紀大目付永井主水正御目付
戸川鉾三郎松野孫八郎藝州廣島表ニ被遣
大膳末家元家老共之内且寄兵諸隊中之者
ニ同所一呼出兼糺之上模様ニ寄リ惣人数
被差向候ニ付攻口之割合別紙之通被仰
出候間為心得御供万石以上以下之面々、
可被達候

十一月

藝州口討手

一之先
松平安藝守

安藝守八人数差出
軍目付

近江守八出張
松野八郎兵衛

安藝守ニ附屬

松平近江守

井伊掃部頭

軍目付

参
史
官

仙
史
館

黑田五左衛門

御中軍先鋒

掃部頭、附屬

一之先藝州

井伊兵部少輔

迄出張

榭原式部大輔

軍目付

建部徳次郎

同二之見

松平三河守

差圖次第出張

軍目付

能勢惣左衛門

同二之見二番

松平兵部大輔

同折

軍目付

松平越前守

軍目付

酒井數馬

松平備前守

軍目付

應援差因次第

田中一郎右衛門

出張

脇坂淡路守

軍目付

長坂血鎗九郎

石州口討手

一之先石州路

阿部主計頭

出張

軍目付

山岡十兵衛

松平右近將監

軍目付

二之見人数ハ差

三枝刑部

因次第出張

亀井隠岐守

軍目付

石川八十郎

松平因幡守

應援

軍目付

差因次第出張

城隼人

松平出羽守

修
史
館

軍目付

諏訪左源太

先鋒惣督御人數ハ 紀伊中納言殿

石州路へ被差出 軍目付

落合將監

阿部進太郎

上之關口討手

松平隱岐守

一之先差圖次第 松平式部大輔

出張

軍目付

曾我權右衛門

伊達遠江守

軍目付

竹尾戸一郎

二之見

松平阿波守

同断

軍目付

水野小右衛門

修
史
館

備前館

奧平大膳太夫

軍目付

應援同衛

森川主親

松平壹政守

軍目付

金田三左衛門

下之關口討手

細川越中守

軍目付

寬助兵衛

立花飛彈守

軍目付

一之先小倉一

出張左京太夫

安藤沼右衛門

八人数差出

小笠原左京太夫

軍目付

松平左金吾

小笠原近江守

小笠原幸松丸

軍目付

齋藤圖書

修史館

作
建
食

松平美濃守

軍目付

二之見差圖

小宮山又七郎

次第出張

松平肥前守

軍目付

入

酒井岩之助

出

中川修理太夫

軍目付

應援

小笠原彦太夫

同断

松平主殿頭

軍目付

溝口勘兵衛

藪口討手

松平修理太夫

一之先

軍目付

同断

大岡鉞次郎

有馬中務大輔

軍目付

修
史
官

有馬式部

右之通被 仰付候 尤松平安藝守松平右近
將監龜井隱岐守小笠原左京太丈八人数而
已差出銘々國邑相守居臨機之取計可被致
旨被 仰出候事

一御中軍之内一番隊八廣島表迄出張二番隊
以下御先列之面々引續出張之筈ニ被
仰出候事

十一月九日伊賀守殿御渡

大目付
御目付

一御進發御供之面々旅御扶持方之儀此程相
觸候通四百俵以下之者ハ是迄之通被下
候ニ付テハ猶又日數六十日分當地御藏相
場ヲ以石代ニテ相渡尤兼テ相違置候通
糠米之分右日數太々上下人数ニ應ニ引去
リ残石之分相渡候筈ニ付掛リ御勘定組頭
裏判取之受取候様可被致候且日數并上下
人数書御勘定所ハ差出受取方之儀ハ御勘
定奉行同吟味役可被談候
右之趣四百俵以上御供之面々ハ可被相觸候

右之通大目付御目付へ相違候事

十一月十九日

同日御同人御渡

大目付

一御進茂御供五百俵以上之面々御手當金銀

此度御變革相成以來銘々召連人数ニ応シ

相當之御手當可被下旨被仰出候處藝州

表へ被差遣候モハ急速之出立ニ付人数

書取集渡方等差支候間同所出立之向ニ限

り差向為操替是迄被下來ル御手當員數凡

壹割減之當リヲ以此節二ヶ月分御渡可相

成候間受取方之儀御勘定奉行へ可申談尤

追テ御變革御手當被下候筈差引御渡シ方

之積リ可被相心得候

右之通藝州表へ被差遣候彼々可被達候事

十一月

十一月十一日伊賀守殿御渡

大目付

一今般御先列藝州表江出張被仰出候ニ

信州館

付テハ道中筋人馬少之場所ニテ繼立方差
支可申候間軍事御用物共銘々荷物共差向
十一必用之品而已持越其餘御用物ヲ始都テ之
荷物ハ當地船割御代官取扱船廻レ之積リ
尤船場所之儀ハ留島二町目御代官拭リ粮
秣藏ハ差出御代官方ニテ差配ワレ候筈
三候事
但御用物其外共荷物持人且等ハ當地町
奉行ハ可被相違候尤追々寒氣ニモ差向
候ニ付銘々蒲團等用意ハ一度々ハ

荷造之上右船廻之方ハ可差出候

右之趣藝州表ハ出張致レ候面々ハ可被相違
候事

十一月

右之通大目付御目付ハ相違候事

十一月十一日

十一月十二日伊賀守殿御渡

大目付御目付

一今度藝州表其外ハ出張之面々道中并滞留
中賄方之儀休泊共一人一度白米二合之當

参史官

リヲ以テ味噌梅子香之物之内相添益食之
 儀ニ休泊ニ於テ為焚出候リ布圍其外損料
 之儀ハ是迄銘々相拂候事ニ相成居候處以
 来一人ニ付一泊錢二百文益八十文之積リ
 ヲ以御代官ニテ仕拂追テ取調候積リニ付
 旅中銘々相拂候ニ不及一組之者支々人数
 相認メ右之内重立候者奥書調印致シ休泊
 共無遺失宿主ニ相渡宿役人ヨリ各隊附御
 勘定所ニ為相届候様可被致候
 右之趣今度出張之面々ニ可被相觸候

十一月

十一月十三日伊賀守殿御渡

一御陣中之儀兼テ 御軍令ニ有之御供之面
 々別テ謹慎之義ハ申迄モ無之家来下々ニ
 至候テハ主人々々ヨリ支々申付不取締之
 儀ハ無之筈ニ候得共輕輩之者ニ至候テハ
 永々之事ニモ相成自然不取締之儀出来間
 敷共難申訖テハ旅宿内ハ勿論仮令他行致
 候共於出先不取締之儀無之様改テ嚴重ニ
 主人々々ヨリ可申付候万一心得違之者等

有之遊惰ニ流候類於有之ハ主人之可為越
度候尤古様家来ハ相違候上ハ於主人々ハ
猶更厚シ相慎可申候
右之趣万石以上以下御供之面々ハ可被相違
候

十一月十四日伊賀守殿御渡

大目付
御目付

一御進發御供四百俵以下之もの此度可
相渡旅御扶持方之内ニ斤糧米之分兼テ相

違候通リ引去可相成者此程相違候處物價
沸騰之折柄極少給之ものニ至リ候テハ事
實難淡可致哉之趣モ相聞候間格別之譯ヲ
以旅御扶持方二人扶持以下之者ニ限リ糧
米之分追テ引去候積リヲ以當分之内其終
相渡候間受取方之儀御勘定奉行同吟味没
可被談候

右之趣向々ハ可被違候事

十一月

右之通大目付御目付ハ相違候事

十一月十五日御同人御渡

大目付
御目付

井伊掃部頭

軍目付

倉藤十郎

脇坂淡路守

軍目付

黒田五左衛門

細川越中守

軍目付

長坂血鎗九郎

右之通軍目付割替被仰付候間御供万石

以上以下之面々へ可被達候

十一月

十一月廿二日伊賀守殿御渡

大目付
御目付

一酒井雅樂頭事御役御免如前々溜詰被

仰付候旨去儿十五日於江戸表申渡候間為

心得向々へ可被達候

十一月廿二日

大目付
御目付

一 此度御供之向當地旅宿禱之儀被、仰出候
二 付テハ都テ此程町奉行并宿割掛御目付
ヨリ相達候通轉宿可被致候尤旅宿疊敷布
衣以上以下下々ニ至ル迄上下之無差別一
人ニ疊之積リテ以割當候儀ニ付兼テ其旨
相心得、御城へ之遠近其他勝手ケ間敷儀
申立間敷組支配末々ニ至ル迄、御宿陣中
之御趣意相守候様可被致候事
右之通御供万石以下之向々、可被達候事

十一月廿二日

十一月廿五日伊賀守殿御渡

大目付
御目付

一 今度御供之面々五百俵以上御手當御寢草
召連人数ニ應ニ可被下旨被、仰出候ニ付
テハ銘々召連候士分徒士呈輕并中間持支
等何人ツ、ト巨細相認メ調印之上御勘定
所、差出御手當受取候様可被致候
右之趣万石以下御供之五百俵以上之面々、
可被相觸候

百餘計十一月廿五日

一同日

御目付

一御進發御供五百俵以上之者御手當之儀令
度御寢革相成候ニ付被下方割合左之通

一ヶ月

一金七拾八兩 五百石高
但別段御手當金九兩

一ヶ月

一金六拾五兩 四百石高

同断金八兩

一ヶ月

一金五拾貳兩 三百石高

同断金七兩

一ヶ月

一金四拾貳兩 二百石高

同断金六兩

一ヶ月

一金三十三兩 三百石高

同断金五兩

修史官

一ヶ月

一金三十兩壹步 千石高

同断 金四兩

一ヶ月

一金貳拾貳兩 七百石高

同断 金三兩

一ヶ月

一金拾九兩壹步 六百石高

同断 金三兩

一ヶ月

一金拾七兩壹步 五百石高

同断 金三兩

右之通當十一月分ヨリ慶安度御定半減之

人数召連候者ハ被下尤人数増減有之向ハ

ハ右之割合ヲ以被下候得共中間其外雜人

ハ御定半減之人数迄被下其餘相増候分ハ

ハ不被下士分并徒士且輕等相増候分ハ

又ハ召連候人数ニ應シ御手當相増可被下

候間其旨相心得受取方之儀ハ御勘定奉行

可被談候

御
史
館

右之通万石以下五百依以上御供之面々へ可
被相觸候

十一月廿五日

同日御同人御渡

大目付
御目付

一御滞坂中火之元取締之儀ニ付テハ兼テ相
達置候趣ニ有之銘々油断ハ有之間敷候勿
論ニ候得共寒氣ニモ相成候ニ付テハ猶無
油断嚴重心附繁々為見廻候様可被致候
右之趣御供万石以上以下之面々へ不洩様可

被相觸候

十一月廿五日

同日御同人御渡

大目付
御目付

一明後廿七日玉造講武所へ御成

御供揃 五ツ時

右之趣向々へ可被相觸候

十一月廿五日

一同日

大目付
御目付

御
史
館

一酒井飛彈守事御役 御免前々之通雁之間
詰被 仰付候旨去ル十七日於江戸表申渡
候間為心得向々へ可被達候

十一月廿五日

十二月二日壹岐守殿御渡

大目付
御目付

一毛利大膳末家并家老共之内且奇兵隊中之
者藝州廣島へ呼出之承亂之上模様ニ寄リ
惣人数被差向候ニ付攻口割合其外 御中
軍之内一番隊并并掃部頭榊原式部大輔

等藝州表迄出張ニ番隊以下 御先列之面
々引続キ出張之客ニ被 仰出候ニ付テハ
猶別紙割合之通被 仰出候間差圖次第早
々出張可被致候此般御供万石以上以下之
面々へ可被相達候

十二月

別紙

陸路出張之分

初日

二番隊

官

御
食

四番隊

二日目

五番隊

六番隊

三日目

七番隊

内藤若狭守

稻垣信濃守

四日目

御中軍前日

八番隊

酒井河内守

五日目

御中軍

十番隊

六日目

松平伊賀守

牧野河内守

七日目

十六番隊

修
史
官

十六番隊出立後

松平丹波守

内藤備後守

松平讃岐守

徳川玄同

海路出張之分

三番隊

十一番隊

十二番隊

十三番隊

十四番隊

十三番隊

古海路出張之分 御中軍御日限被 仰出

次第丈々割合出船之積り

一陸路出立之面々荷物等見計船廻り之積り

右之通被 仰出候事

十二月

右之通大目付御目付一相達候事

十二月二日

十一月廿九日

十一月廿八日

猫間川

西二十八日

東横堀

南十八日

餅差町通り支ヨリ

北十八日

生駒町ヲ限リ

右之内ニ出有之節ハ直ニ登城之事

大川ヲ限リ

一東横堀ヨリ西横堀迄之内ニ出火有之候ハ

申合之上登城之事

右之通申合候事

十一月

十二月三日壹岐守殿御渡

大目付
御目付

一於江戸表去月廿日松平周防守事加判之列

被仰付座唄之儀ハ伯耆守次ト相心得且

又外國御用取扱候様被仰出候同十九日

稻葉鐵餘翁若年寄被仰付兵部少輔ト改

名致座唄之儀ハ田沼玄蕃頭次ト可相心

得旨被仰付候此段御供之儀ト可被達

候

十二月

十二月四日

一於江戸表去月廿六日井上河内守事加判之
列被 仰付座唄之儀ハ伊賀守次ト相心得
且又御用取扱矣 御進發御供被 仰付
候間早々上坂可致者被 仰出候此殿御供
之面々一可被達候

十二月

十二月七日壹岐守殿御渡

大目付
御目付

一御進發御供五百俵以上之面々御手當筋御
爰革被 仰出候以前旅御扶持方受取残り
之分此節可相渡候間受取方之儀御勘定奉
行可被談候
右之趣御供万石以下五百俵以上之面々一可
相觸候

十二月七日

十二月八日壹岐守殿御渡

大目付
御目付

一御進發御供五百俵以上之面々御手當筋御
爰革以前御渡相成候糠米之分ハ以来御杖

御
目
付
一

持方不被下候共石代ニテ御手當金之内ヨ
リ差継返納可致害之處格別之訳ヲ以御猶
豫被成下候間追テ返納之積可被相心得候
右之趣万石以下五百俵以上御供之面々一可
被相觸候

十二月

同日御同人御渡

大目付
御目付

一御進發御供五百俵以上之面々御手當被下
高今度御寢革相成候ニ付テハ御小性御小
納戸中奥御小性等之内部屋住勤三百俵高
之者ハ以来御手當銀百七十枚六ヶ月割ヲ
以月々御手當被下御扶持方ハ分限ニ應レ
一倍被下其餘四百俵以下ニテ格式ニ依リ
五百俵以上之御手當被下未候者ハ以来支
々分限高之御手當ニ引直レ被下且又五百
俵以上之者ニテ元場所之御且高其儘被下
相勤候者ハ場所高ニ不拘右分限高御寢革
之御手當被下候間其旨相心得委細之儀ハ
御勘定奉行可被談候

御
目
付
一

右之趣相達可然向々、可被相觸候

十二月

同日御同人御渡

大目付、
御目付

一御進發御供之面々道中遣之共 御城内外

勤番其外市中巡邏相勤候向々是迄弓張挑

灯蠟燭十五分掛之呂相渡候處以来八拾分

掛之是迄之員数相渡候間其旨可被相心

得候

右之趣相達可然向々、可被達候事

十二月

右之通大目付御目付へ相達候事

十二月八日

十二月九日壹岐守殿御渡

大目付、
御目付

一去ル朔日於江戸表松平縫殿頭事若年寄被

仰付座順之儀、稻葉兵部少輔次下可相心

得候且又陸軍御用向引受取扱候様可致候

依之月番ハ被成 御免外國御用之可相勤

旨被 仰出候段御供之面々、可被達候

十二月九日

十二月十九日壹岐守殿御渡

御目付

一 御供之向止宿疊敷布衣以上以下下々ニ至ル
 追上下之無差別一人二疊之積可相心得者
 相違置候處多人數家来召連候者ニテ諸組
 屋敷寺院道場町會所等一割當相成候分手
 狹之場所ハ下宿所々々相別レ候事ニ相成
 自然不取締之基ニテ今般之御趣意柄取締
 筋專要之儀ヲ取次候場合ニ付可成丈下宿
 散在無之様取纏可取計皆當地町奉行掛リ
 御目付へ相違候間右之分ハ疊敷相減候儀
 之可有之尤御小屋追々出来之上ハ定置候
 疊敷ニテ支々割入相成候儀ニ付當時何レ
 之假入レト相心得可申就テハ兼テ其旨相
 辨苦情々間敷儀申立間敷候
 但疊敷人數ト格外相違有之事實差支候
 向ハ本陣之内へ下宿之小屋取建候等當
 地町奉行共掛リ御目付へ相違置候
 右之趣万石以下御供之面々へ可被相觸候

十二月十九日

十二月廿日壹岐守殿御渡

大目付
御目付

一御進發御供之面々旅御扶持方之儀先達
日數六十日分相渡置候處右日數相切候向
ハ猶又引去相渡尤諸組同心其外二人扶持
取以下之者ハ粮米不引去相渡ニテ可有之
且向後共日數相切候者ハ前同断三十日
分宛相渡候間其旨相心得日數并止下人數
書差出受取方之儀ハ御勘定奉行可被談候

十二月廿日

十月廿五日御小納戸頭取ヨリ差越

御小性頭取衆

御勘定奉行

御小納戸頭取衆

今度 御入浴ニ付御供役々馬飼料之儀追
御滞京長ニ相成銘々手限買入方不行
届之趣ニ付當地御代官小堀數馬方ニテ御
買上之上別紙直段割合ヲ以諸向ハ相渡追
テ右代金同人方ハ返納之積リ壹岐守殿一
伺相濟候間及御達候

御勘定奉行
食

同日丑十月 御勘定奉行

別紙

金壹兩二付

草飼葉

貳拾壹貫貳百目

大豆

貳斗三升八合

藁

百壹把

十二月十九日御小納戸頭取ヨリ差越ス

御小性頭取衆

町奉行

御小納戸頭取衆

宿御目付

此度御供方止宿町家之分相除御小屋其外

等、割替之儀被仰渡候ニ付、諸向一

御達相成候疊敷之割ヲ以其許方并奥向後

々止宿別紙之通割替候右ニ付轉宿等之日

限猶取極次第御達申候

一御小屋止宿之向布衣以上以下共

御目見以上之向ハ御小屋入後葎篁ニテ天

井出来候積尤御小屋止宿之分外役之合宿

之向ニ有之右之分并上下之差別等間仕切

無之候テハ不都合之次第ニ可有之候間向

々都合ニ寄リ取補理可申積ニ付轉宿之上

修史館

仙
史
食

間仕切仕様等委細御申立可被成候

但役向二寄御道具置所無之分或ハ風呂

場雪隠等事實不都合之向ハ仕宜次第組

支配等之者見分爲致候上御取建之積

可取計候間是又御申立可被成候

一御小屋止宿之向ハ糠食其外御渡方等都

御代官方取扱其余ハ町方同断ニ付御小屋

入之向人馬教書付玉造兵糧調所ハ早々御

差出可被成候

右之通及御違候

丑十二月

御小性頭取

諏訪安房守

東組與力

御小性

工藤左之助

諏訪甲斐守

四十八疊

右上下貳拾四人

馬貳匹

御小性頭取

野村丹後守

御小性

同

信史食

金田日向守 萩野慎三

石川近江守 百七疊半

荒井伊勢守

内藤因幡守

右上下五拾四人

馬五匹

御小性頭取

内藤土佐守

御小性

同

大久保下野守 吉田猪三郎

松平兵庫頭 六十九疊

右上下三拾三人

馬三匹

御小性頭取

水村備後守

御小性

西組與力

近藤相模守 吉田富之丞

駒井但馬守 七拾疊

毛受豊後守

右上下三十五人

修史館

馬四匹

御小性頭取助

坪内豊前守 同

御小性 藤井若狹守 小川虎之丞

木右上下貳拾六人

御小性頭取助 馬 貳 匹

御小性頭取助

石谷安藝守

御小性 東組與力

池田伊豫守 中島勘三郎

依田駿河守 八十九疊

右上下四拾壹人

馬 三 匹

御小性

榊原主殿頭 西組與力

進 佐渡守 伴 藤太郎

右上下貳拾貳人 四十二疊

馬 貳 匹

御小性

御小酒井民部少輔 東組與力

間部美作守 丹羽欣次郎

右上下貳十八人 四十二疊

馬貳匹 卅五疊

御小性 侍五 燒殿 四 馬與立 卅八疊

御小池 田大隅守 同

跡部越前守 田坂壯太郎

右上下五拾五人 百壹疊

馬貳匹 卅五疊

同 御小池 田大隅守 同

水造肥後守 同

加藤筑後守 田謹三郎

右上下十八人 卅六疊

馬貳匹

同

松平米女正 同

右上下貳十人 朝岡助之丞

馬壹匹 四十六疊

十二月廿日御小納戸頭取ヨリ差越不

寺政守殿御渡御書付馬御達申候以上

御進發掛

御・目付中

御進發御供之面々旅御杖持方之儀先達
日數六十日分相渡置候處右日數打切候向
ハ猶又日數三十日分石代ニテ糧米引去リ
相渡尤諸組同心其外二人杖持取以下之者
ハハ糧米不引去相渡ニテ可有之且向後共
日數打切候者ハ前同断三十日分ハ相
渡候間其旨相心得日數差上下人数書差出

受取方之儀ハ御勘定奉行可被談候

右之趣四百俵以下御供之面々ハ可被相觸候
事

十二月

十二月廿五日伊賀守殿御渡

大目付
御目付

一來年始 御目見可被 仰付旨被 仰出候石
ニ付テハ當 御殿御間狭之儀ニモ有之候
間別紙割合之通り相心得可申候老格次席
等有之面々ハ其格式之方ニテ可被罷出候

御供

御供之面々ハ陣羽織其外御用ニテ當地ニ
罷在候者ハ旅装たりハ候地役之面々ハ
熨斗目麻上下着用可被致候
右之通向々ハ可被相觸候

十二月

別紙

一来年始 御對顔 御目見被 仰付候面々
割合左之通り

正月元日

紀伊中納言殿

在坂之大名并在番
御供布衣以上迄

同 二日

徳川玄同殿

在番之大御番頭

組共諸御番方

右之通割合尤 御目見以上之者諸向出役
又ハ引下ケ勤之者有之候ハ何レモ其頭
々同日罷出候積可被心得候

十二月廿五日

参上 官

右之通大目付御目付、相達候事

元禄十二年十二月 御目付下 御目付

御目付下 御目付

御目付下 御目付

御目付下 御目付

御目付下 御目付

御目付下 御目付

御目付下 御目付

御目付下 御目付

御目付下 御目付

御目付

