

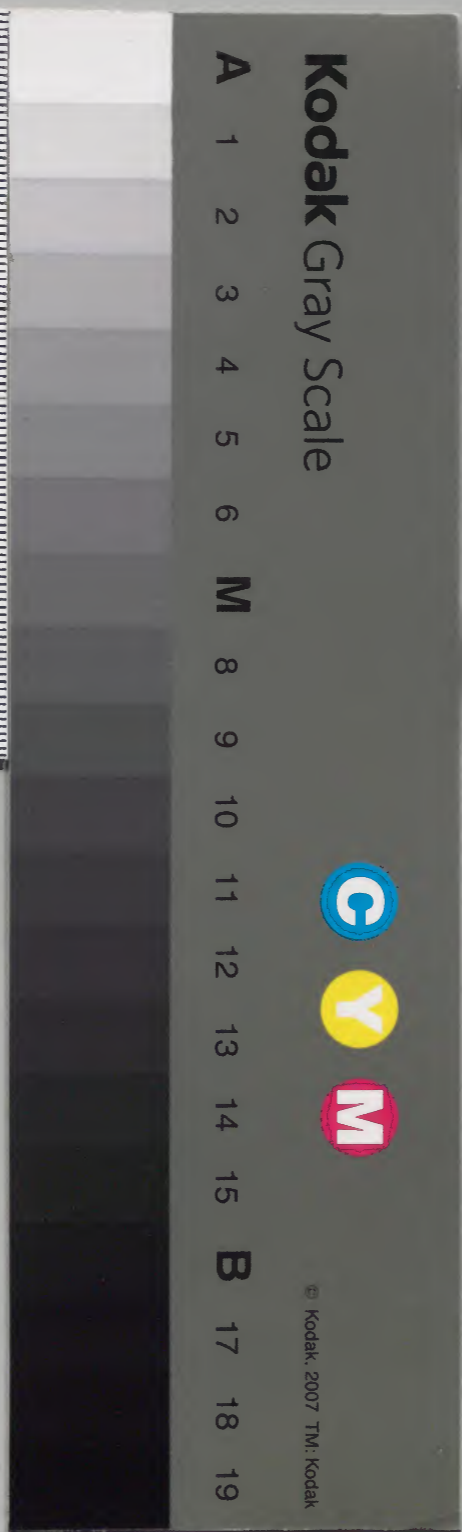
園太曆記世五

延文五正月

			和
	八	五	書
一	七	三	門
三	八	九	
五	九	九	
冊	架	函	號

庫	文	閣	內
一			和
五		八	書
冊		七	
九	三	九	
架	五	號	類

內閣文庫	
番號	和 8769
冊數	35 (35)
函號	162 125

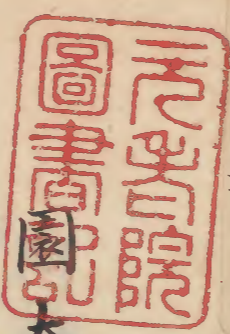


Handwritten text in vertical columns, including dates and names, mostly illegible due to fading.





三十八ノ百九十九

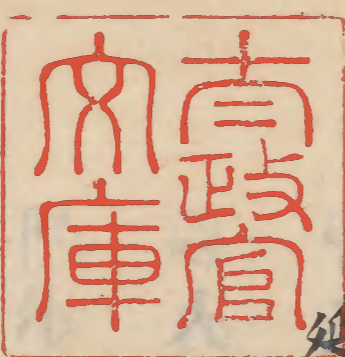


太暦記代

延文五年

正月

小外記康隆注進



節令以前被行警言固事

延文五年正月一日已晴陰不定日中以後雨下今夜

卯尅節令以前被行警言固依兵草上卿推大納言藤

原實俊卿藏事藏人右兵衛佐嗣房諸衛左近

中將隆右朝臣 公廣朝臣今日假右兵衛并藏事

兼行推少外記師與上心系看與座職事進與
座法警言固事作詞云依兵草三用警言固
今付圓司曰次止卿看御端座

令敷軾次上卿召外記問諸湯系否次上卿召宮人

召諸衛依内豎
進系心次兩中將隆右朝臣
云廣朝臣右兵衛佐嗣房系

列小庭東上
南面上卿作警言固事具詞
不少次諸湯退次上心

召大夫史量實三南警言固被作被成官符之由次上

卿撤軾令起座給

節舍子次被仍節舍后下無御系内云卿推大納言實俊

卿推中納言仲房以俊冬心系減隆家以右兵衛唐
宣命
使清酒
勅使

以右大弁親頭朝臣花人左少弁信兼花人右少弁

行知花人佐以凡嗣房奉行大外記師後朝臣左大史量實

少外記康隆檢少外記師與右大史秀藏心相泰着

伏座花人佐以凡進與座作内弁事於西園寺殿内弁

移看端座今敷軾次内弁召大外記被問諸司具否

次召大外記被作可持系外任奏事大外記出持

系外任奏入莒次内弁以宮人召被及被奏外任

奏即被也下外任奏次内弁召大外记被下外任奏
入莒次两黄门起座被向外弁右兵侍等直被着外
弁以间内弁起座於宣仁门代外作康隆令押笏线
给右少弁外记康隆史 秀藏 召使助量等着外
弁其後如常先是内弁着御宜陽殿兀子内侍
内弁謝座了
臨西檻次内弁謝座昇殿次用门次圍司分着
月花门代次内弁召舍人大舍人稱唯少納之代公
廣朝臣就飯次内弁宣 少納之代退入次諸卿

列云標下 東上 内弁宣敷申諸口再拜謝酒如常
内面
内豎進酒代了

内豎勤代諸卿昇殿次内弁下后被催餽匙事
作内豎
次内弁下后被催餽計度次一獻以圓柄奏

奏哥 止笛 内弁下后作之次奏減階家口下后作御酒

勅使事次二獻 余減左座召 次内弁下后着御使

座伏座 存不正 先召宣命康隆進之次召見余康隆

進之次被下見余康隆如元指杖以被下宣命

横 其 指之次内弁起座於行廊指笏取奏上付

内侍奏步被下杖外记見系同被下之内弁以宣命

笏昇殿召系祿給宣命系祿漫座次宣命拜之

内弁已下下^{面上東}宣命使隆家以降后^{拜深次}跪^{有曲折}

宣副群臣再拜又一顺群臣并拜宣命使昇后漫座

内弁已下取祿一拜退出

警固中節舍^{節舍已亦警固不審}例交之雖存例元日節舍以前

被作警固事无先親須未勘得之

同七日^{白馬節舍}起天明今日白馬節舍之岳御簾有出^{依東寺}

依神輿在洛有略事

在洛 回栖立示坊家奏亦修心之^{依固夏} 園白殿有御

系内公卿權中納言仲房^{内弁}後冬心系祿時光心

右^{右兵衛督}宣下^{隆家}候^{御固勅使祿所} 以左中弁^{忠光朝臣} 苑舍

少弁信兼苑人右少弁行知^{奉行} 苑人佐嗣房少納言

秀長四位大外記師茂朝臣左大史量實少外記

康隆檢少外記^{良種}右大史^{秀茂} 七尅許以相四人被

看伏座職事進奠座作内弁奉於万里小路中

納言次内弁移着端座令敷軾次内弁召大外記

被回德司具否被作の持系外任奏之由外記由出持
系外任奏入宮次内弁招祓復被奏外任奏次祓事
就軾被返下外任奏け次首畧系の右馬以代事
被作之次内弁召大外記被也下之次口相三人起座
被着外弁左中弁管少納之外記史尔同着外弁其
儀如常先是内弁起座外記令押笏紙着宜陽后
元子次内侍臨西檻次内弁謝座昇后次開門次圍
司着次内弁召舍人大舍人補唯次少納之就版次

諸卿系列標下次諸卿謝座再并次諸卿昇后次

内弁下后召白馬奏左右馬元代進之内弁奏少之次内弁

下后被作の撤飯標之由次後白馬次供腋御膳次

内弁下后催后下餽飩次内弁下后催飯汁次内

弁催一獻次内弁催二獻沛酒勅使右兵衛督下

殿召之次三獻次内弁着伏座先召宣命次召見系

祿法次内弁於每若門代付職復奏少之即被

返下外記如元指一杖内弁於軒廊取宣命見

祿昇後次内弁召參議隆家以給見祿下後者祿
取次内弁召參議時光以給宣命次宣命拜之内弁
坊城中納言未收列之宣命使靴版有曲折宣制一
反群臣再拜又一反群臣拜舞次宣命使昇後
次内弁已下昇後次内弁下後取祿一拜退出
去八日紀八不見之

元日節會

公卿

内弁西園寺大納言外弁万里小浜中納言
宣命使沖酒勅使右兵衛督外弁
卷譯倭螺鈿釵 不付魚袋
少納言

不參

弁

信兼

次將

左

司圖丹

國彙圖三喜兵

隆右朝臣 卷海江螺鈿釵 不付魚袋

右

少納言代
公廣朝臣 同隆右朝臣

以外

職事以右大弁 外弁 右少弁 兵衛佐副房 裝束内 次少弁

苑人佐

師苑朝臣 量実 少年 康隆

師真 少年 秀職

保詞

量實

失

師真

外記

藏人佐

職事

首畧條々

岳御簾出御 立示

回抱 奏寄 止笛

袖玄園大筆
外任奏莒上卿付之時取具弓起伏出

依兵草警言固節令
宣仁門之後賜弓お僮僕持糸歸お已分枝行ノ流勅例

時々示狩弓は献莒お肉弁之後退去

取弓之糸尤の宜少く由存し紙雜為

新儀ゆは事只の随宣水り

副房 隆右朝臣 西園寺

上 西園寺

節令 宣仁門

仲房の警固装束尋可

改年之御交幸甚々早之系賀仕押警固事
治定由去夜被作下候處房ハ自亦同白
内被尋々之証を分未存知之然之召作可
の節舎ハ前之歟有無骨の亦且准批例の
相尋官外記之由被作下之召只今作之詞存
出仕祈りの何程ハ盡平胡録先叙之場の
用何之又叙考野太刀螺蛸是又之様不審
存之出陣之時の指弓ハハ然之如外任奏の由

加弓之歟際々之被作下之毎事之系入言と作
仲房誠之候前之

正月一日

仲房

冊後守後

警固事治定し由取之召作事ハ水常
固所不及召作只為時宜沙汰歟之申存之先考
の被尋作外記之歟武清之仕御装束已下
祈の依召作之前後之歟免別不及召作之自里

才用意以糸不有子細く有百作と其後
警固用意の以致し旨存、壺胡録勿論作由存
於平胡録忌逆尉例く致、細く警固く祈六符壺
胡録勿論く換求遠使別當佐於平胡録く
中存く釵ハ只細釵不有子細く
出陣く時持弓外記言取具弓く致く中存く
當座大概はを分ある定指南く

正月朔日

判

非常警固召作有無復忌先次不同く致
被尋あ房の有治定年當家座有
無年紀不分明く

正月一日

非常警固

非常警固不及只詳く致何極く中内
力令下也仲房減と致有

正月一日

仲房上

丹後守後

神叙品年月日云云

隆覚親王

嘉暦三年七月二日叙二品元正

親覚親王

上卿位中納言左近将監

曆應三年四月廿六日叙二品元正

尊胤親王

上卿位中納言平宗純

委細御定之趣跪拜見侍一今春考細之可
系仕言上

舊冬大同御向清文案出在之卒治元年警

固召作月日并治兼警固月日被下

畏存治兼定長卿記取見勘おし為又一紙

江付也々々ら得之御意給事所為減止也

正月廿三日

卿着 清文

に河下さる心〇畏えらけ給事之依無草

彼作警固復川勘以し歳天慶三年正月四日

有緒政清事有今日無太政大臣大卿食六日無

叙位後又太政大臣於式曹司古大内記文明

作云五歳七道右神ホの被奉贈一階く由う作

沂文者則成系案進覧く平東西兵乱付

神祇宿令祈申今日中納言に被行伊勢奉幣

事八日御齋會始也九日左大臣以下系入武藏
恒基授從五位下密共將門興世事賞之十
四日御齋會終之今日有小除日事抽保遠以下
八人經坂東國之掾是依將門防戰賞之二月
十九日飛驒到來將門之下諸國内押領使秀
心貞盛亦被退治了則被定件勅符賜使返
之了之今案件度也叙位考停心分明三節會
同之取見不被行之次至除日考靜濫以返三月

十九日被始行治兼四年十二月二日依賊乱御祈
立十三社奉幣使今日左大臣等平知盛以下令下
向近江國内追討謀反之軍之自今日被行警固
兼平例之同五年正月一日節會無出并小朝拜
依兵乱并去年東大寺興福寺燒亡之法皇新
院共無拜礼事按政家拜礼同無之依興福寺
火复也五日被行叙位七日白馬節會有加叙事
八日御齋會始依兵乱無齋示十四日御齋會終

今日兵部省手番踏歌節會射礼亦の停心由
被宣下廿四日權中納言兼雅卿入被仍高倉
院遺詔事不作警固復依東國乱自去年警固
之故近則建武四年正月一日每節會再小朝
并依公卿無人停心及下并礼固無く自舊冬
被辞由御苗穢之故五日叙位後停心依天
慶三年將門謀逆例^{云々}七日白馬節會垂御簾
垂出御依弓棧旬以前^{云々}外依兵乱有省畧事

亦十六日踏歌節會依同事被省畧件及無警言
固事依貞和四年正月元日白馬節會依神木
遷座省畧叙位停心依同^{云々}也十六日踏歌節
會垂御簾垂出御回栖立樂停止依兵草也
件及同無警言固之後以類^{云々}云々云々
云々云々云々云々云々云々云々云々云々云々

元日警言固以下の事
清文も所々かきく系仕

めい中入しいっさ海 の時案く番田中入り
りまのりの方と 白馬踏前日節舎ハ
系仕とくうく 地ろり後行ハ例と所及約
中入りうらの海 海をくげらと水と系及及
まろく中入く ちあう後斗り元日節舎同日
作下うわじ孫番田長奉しぬ外記史以才の度
歳末年始公事と何とく斗舎仕
も今まそ病急仕とくと入し外記以才先

扱合ととと侍かこはかえ史以才ハ初うく
見合と云つのととと又元日警固のり百里
小浜中納ををわくしと下うわし一
卒介のり徳文を指さうし小枝葉一
役夫上野持家存知例す
をうく又役夫工の上つのり持録家の出り
と例勿論とく且元徳二年亥拾大納を後
所基 康永二年の度拾大納を後 良志を例す
りはと也今春とく斗舎侍り子細ともん今

また系賀延川をとり入つてけり。系賀は
さうのち細く中とらんすうりしむところ
よまけし作下されしとせと畏入ていさ海
よまけるよ梅系仕し系中とらん
れくこの作時畏入しうくくくくく

賀系屏

西御使率余令勅申し

其の得御意なり

今日の彼召作警固節會已お宣下事唯據例
の令返を為又非常警固先く不及召作小支
障り致作下し趣謹奉し。元日節會同日
宣下事乃治存之親於節會以前例考不詳い
如拜賀者陣考不他左右の次次非常警固不
及召作小。天慶二年十二月廿九日警言固諸陣
三開及東山東海道諸國要害同三年五月
廿一日開解陣警言固凶賊已靜謐之故之平

治二年正月一日節令今日警固之去冬警固
未解之被作之日只今不分明建武三年
三月八日解陣去月三日還幸花山院才
被警固也今召不見如斯之故非常警固於常
儀也被召作之例之礼但相當元日更被作之
例只今不詳以須得以此意の有之奏達作
送遠之禮也

正月一日

送遠 禮文

三陽之初節万端之御慶每事幸甚之抑
今夜節令以前警固 宣下之有之由
只今兼及之委細は終之うの礼之被立は
使相揃早之う被下之申實後之禮也

正月一日

實後上

警固召作

警固作儀

上卿着陣奥

職更作警固申

其詞依
時不同

或依其事固ノ衛リ仕ニツシ
或又其度ノ祠畧ク預

次上卿移端座

召官人令敷軌

次令官人召外記向諸衛并

内豎參否 或着陣以前於宣仁門代
急左立向之

作内豎の召之由

内豎參進

次上卿作云依フ司々召セ

内豎退召之 内豎不候之時
直令官人召之

次六府將依列立陣小庭 東上
南面

四五位一列
六位立後

以間上卿居向奥方 南面

向云誰ソ不入敷之時
不向之

將佐各稱籍

次上卿作警言固事 其詞女
威子

次上卿作警言固事 其詞女
威子

將佐同音稱唯退之
召保可次お座の奉内弁奉
次上卿起座

不の起座於端
可被後節命

條々

一 依兵革警固時召作有無事

天慶三年正月四日有結政清平可依警固更之
去年十二月廿九日三ヶ國被下固用使歟治兼
四年十二月二日依賊乱禱祈被立十三社

奉幣使

今日左兵衛總平知盛以下令出向近江國為
追討謀反之軍也

自今日警固兼平例也不及召作儀

建武二年十一月十八日今夜被作警固更上
卿侍從中納言公明公諸濤右少為藤原

行補朝臣

一身參入

以外平治元年有警固奉之但月日不
分明

依同事固例

件例雖被作警固之園奉每指所見

依同事叙位停否例

天慶三年正月六日叙位停止依將門謀逆之

平治二年正月六日叙位儀如例

治兼五年正月五日於攝政直廬被行叙位

建武三年正月五日叙位儀如例

同四年正月五日叙位停止依天慶例

觀應二年正月五日叙位停止依兵草

御交狀 不可有畫期之早之可參叙位

元日節舍昨日及午尅奉了以去丙午酉

園寺大納言勤仕以益又嗣房警言固中

細之出仕之御何根のい小即今日も被召

し召の泰之卷纒老懸勿論之須常叙弓箭

事何振ふ不審存く毎事期系入く時く
仲房誠恐頓首此々

正月三日

仲房上

丹後守殿

自内弁元日可示送可

外弁上首并

一事く外如取存泰急く且

宜余使不練之

見物軍くう被尋少食く

外不審可入く

午盡く

所慶寂前雖申然尚不う有盡期幸甚く

元日内弁並仕左右廻兩足前後まうて不有教

令不遠而存く但遠失一事ハ二献天酒玩

奏御酒使しき后下巡流ハ前思後く然る不及

献教く遠礼く白畫嚴重作法ホ不の有其

隠しき次警固事毎子細くする作伺サニコ

クノコケニコクニツケヨトムく君の下知官方凡

由く宜作量実ハツ奉後への作弁く処弁泰

仕不知く上めけり也作史衆家記多見及く

右弁右少弁ニ申シ百作ノ毎何カ不審ト啓上
也実後之禮也

正月三日

实後上

故中納言記

明日節會欲系ノ發固中川陣ニ帯弓箭ノ糸
勿漏シ欲細ク畧鉾ノ將又畧弓將鉾ノ欲
素細ク洵結シテ物忌中不能川劫ノ夜中馳
シ素示終ノ恐慌ト他事切之者ト云禮也

十一月廿日

実一

平治報云

明日節會依發固帯壺家例ノ糸不見

不取梓取弓川陣ト同河也

平治二年正月一日中山内符記云

右以中ノ實圃朝臣右中將実房右少ノ實

坊城也

左ノ將實守

已上卷纓海壺螺鈿釵着鉄腋之時壺ノ糸例

治承五年正月一日禊ノ祀云及上人式常平胡籙式

常壺胡錄少將實教公時々實明基家亦關脈
螺鈿細釵壺胡錄巡方常不付莫袋老懸卷纓中
將泰通隆房少將通資有房兼宗亦螺鈿野釵
平胡錄自余事同おけ外軍分明不見及不取梓
持弓陣允發回中節會天慶平治々兼亦々
於天慶只今無所見々々交尚家裝束分明以々
上中山内符々々々加雜々不依甚々次々々々

十一月廿日

公有

建武二年十一月廿一日忠明記云

左近

定頼朝臣

卷纓海不常弓箭螺鈿細釵付莫袋
執梓引陣家例之由自稱雖管見至天慶
平治々兼不同取梓々例先中平治花山院
右符干時常平胡錄野釵々由見山槐記不審

忠冬朝臣

平胡錄野釵不付莫袋實村朝臣卷纓海螺鈿細釵

持右中弁實一朝臣同

右

頭右中將宣兼朝臣

卷深懸綬螺鈿細鈿付莫袋
淡云依平治 信能朝臣例每刀如以
左以中將信能朝臣撒綬弓箭付莫袋
糸山何し由見山槐記 懸海糸不審

實一 日実村か物

公世一 日忠冬 在叙列

季保一 同上 在叙列

行捕一 日忠冬

具有一 同上 任付莫袋多

季氏一 日実村

白馬踏哥五交次物

沙治をるる漣以

自乞只今令啓しつ瀆通作の悦哥細義了

友不審し幼良只く自乞言尋りつ又く平作

尋り同し時節舎被叙る

一 次將鈿事先交成三年胡録人常螺鈿野鈿

中しつ壺胡録人ハ螺鈿細叙てんが被思食後

事いやと存えむと略く

九日

湯子遂日自更更不の有並期ハ忘のと春候

前大納多後此同宿義候し奇正と必の春中入

兵草時節舎例

兵草時節舎例

天慶三年

正月一日不出湯無音示 日七日每出湯兵乱止音示
仍法奏内侍所 不攝拜臺月十六日每取見

治承五年

正月一日不出所音樂四栖但奏正月七日每出所舞示四栖
依天宮例不立舞臺

建武三年正月一日音示四栖但奏正月七日坊家奏亦被心

同四年正月一日節令停止

平治二年正月一日出所有每被向云郷不有胡舞

由内大臣以下被中之故也

養和元年正月一日每出所四栖不奏

一自里才奏内時弓箭事

卷澤海於弓郷々内裏攝之事候し然而を来志はありて自
里才攝之常作法は但内洋候はし只岳澤にて
弓箭候事
今持僮僕
系内取筋

舞し被卷澤懸海使帯弓箭の宜れ帯弓箭に候
考系所前々時も持弓と糸勿論に候

一著反上へ時又持弓の有指之糸勿論に候

一年始りて又宿前雖中候に候多々あり有

盡初に故項責札と糸之候

自一条致言固り節已おを謂く申被り候
抑警固り下事兼日布不兼及先日師茲朝臣

量實亦入来之時始得才覺ときけ事且賢

虞し分し不審存欲殆し處斯々旁候看子

細ホりし弓懈怠之處潜通候候あり被り候

幸く象先例尤不審、凡今交々倭不似天
慶以来例と次代と記早自是の撰をくしん
事心の朝面糸と它賢

不の付奥袋と條勿漏と平治
五付内使し
付使の中清く陸中太納と及日

令啓上

節令警固中 節令警固中係有公卿并次付袋束
衛有公卿并次将亦胡録事

平治二年治兼五年記披覧之処人々オ取内国倭

は例用来と建武ニも実及つて次持候陣と用平治例とき

平治二坊城内大后殿 次将々伺候々時被

用壺胡録し凡其時 実房朝臣以下御門

一振しツ統を今交々相公勿漏し申存の為壺々申愚存

候々々々々統々々の被勅付と実位と御座

正月十四日

實俊

忠克警固中節令
條、尋中

況々不同りしと所冷大節白馬豊明 餽鈍
粉饗 餽鈍 同物と次
小節粉饗し申存但元日ニハ粉の俵
若依節令 此稱
餽鈍之由り清りし

の相遠く不聊不審

御度先日系賀仕るはるハ棧鎌音可
参入言上

柝警固中陣柝事不治兼山概記取るハ遠常後ハ申後

示下ハる存其旨治兼五年山槐

記元日節舎次将帯弓箭不用杖柝

然而於中門内立柝中門内在取不審存

若左右近陣様号ハ然之聊狐疑出来

ウラ何中始ルハ

正月十六日

忠光

丹後守后

踏哥節舎散快事
踏哥節會

公卿

洞院大納言園中納言

万里小路中納言坊城中納言

大官宰相中將右兵衛督

少納言

秀長

忠光

弁

三善基統源長継

資定朝臣

藤原懷國播磨廣

次將

行知嗣房

左

親顯朝臣信兼

公彦朝臣 實總朝臣

職事

右

實興朝臣

李村 親忠

右

西園寺大納言節舎條く物々為り

き實り

けホ外ハ只作ト云々

湫ニ始

堂ト云々モ地ト云々モ被

急成物居

沙汰ト云々モ以テ云々モ入

と

ハ云々正親所取也

作り

存まらる舎たき

治大乃ま

そ舎人

て

虎と孫

次

後、一、喜面、宣陽殿の前と、終、し、如、
糸、洋、と、仕、て、し、と、い、ひ、ら、り、と、し、

け、り、ハ、何、も、作、下、さ、れ、さ、り、し、り、

仕、つ、と、し、何、に、相、来、と、出、入、仕、し、り、け、り、

さ、ぬ、二、何、と、し、さ、り、り、ら、ん、何、の、さ、り、

知、大、切、

小、宰、相、と、の、へ、

ら、房、へ、

園太曆 記代

延文五年

二月

端破損

意、乃、且、就、被、中、旨、の、有、治、定、と、也、

春日祭近年無沙汰今年う被行し処分配并狂服被尋例す

被、作、下、之、旨、畏、奉、と、説、春、日、祭、事、近、年、太、

畧、無、沙、汰、神、慮、非、無、畏、候、と、処、今、亦、沙、汰、

目、か、し、而、分、明、弁、輕、服、驚、奉、と、滋、他、人、輒、被、

減、清、却、須、為、局、勘、例、一、見、侍、儀、社、祭、を、行、度、

弁出社頭昇神膳棚候另潔齋吳他ハ如神
社行幸供奉者雖准扱ハ次其外月次祭神
今食例幣亦存例由迄遠宿祢注ハ次ハ
上事ハの在時ハ宜ハ辛當社事如元元ハ就目
准ハの有沙汰ハ之申左右雖計中皮乞ハ另ハ
長考議奏ハの被定行ハ以ハ凡ハ旨存ハ以ハ記
うら計奏ハ之始ハ之元ハ減ハ之ハ上

二月七日

沙汰元元

頭弁殿

輕服叅向春日祭例雖引勘ハ以ハ所見只今
不詳ハ但文永四年二月九日大原野祭
上郷中納言藤原公藤ハ系行ハ時ハ為ハ輕服ハ
昨日伯父実村ハ薨ハ以外ハ文和三年八月十五日
放生舍右少年弁忠光ハ系向ハ干時ハ輕服ハ所見
めハけハらハ被ハ目ハ准ハ否ハ宜ハ在ハ時ハ候ハ之ハ候ハらハ侍ハ其

免后ハ之ハ言ハ上ハ如ハ件

正月廿六日

大外記師茂

文永大原野祭例師茂詔而實村以薨去不考
 行(後)字此復無乃(子)之旨(因)明(古)用(白)記有
 所見之由(一条)前(用)白(被)作(之)由(兼)豐(宿)祿(未)詔
 長寬二年四月廿五日賀茂祭(在)信(使)
右中將家延朝臣
 力(輕)服(然)而(兼)日(被)向(先)例(被)尋(法)家(守)服(於)
 心(別)勅(除)服(後)神(復)何(况)輕(服)不(可)有(之)悞(也)
 凡(斗)之(旨)勅(仕)也

輕服并(兼)向(春日)祭例(奉)今(間)引(勅)以(之)也
 不詳(但)天(永)二(年)二(月)十(日)春(日)行(幸)內(大臣)大
 納言(雅)俊(兼)從(頭)雅(亦)以(雖)輕(服)供(奉)大(外)記(師)
 遠(將)服(日)教(內)依(作)系(結)取(大)治(三)年(四)月(廿)
 七(日)同(行)幸(系)從(宗)補(輕)服(日)教(內)也(永)仁(五)年(廿)
 十(一)月(八)日(平)野(祭)右(中)介(茂)系(內)行(朝)后(輕)服(之)
 然(而)系(行)之(所)見(也)以(凡)例(幣)月(次)祿(今)食
 在(清)水(教)生(會)賀(茂)祭(同)隱(時)祭(詔)祿(奉)幣

以下神夏輕服仁系後古今之例連綿夏後
不能復在しより得し意欲ふ以之と如件

正月廿三日 中刻 左大史小槻 迄遠

牛車 宣下以後系内より皮部書跡見
とをりしより細素古今皆各刻しやうんと
是く先俗中ハ折政用白輦車牛車大畧
而穢同附 宣下し凡然而四十未返より先不駕
之ハ車陣中歩行年限至之附必駕し由駕司

故將陪ふと被命し之隨而故左符愚身
とも奏交之後先内外不編し用し
不悅し片不駕し——やうんと是し細命か僧中
考古例あり此正負僧經皆奏慶以此を素曾
無いよりよやく被用し条も無子細やうんと
らん而論無才字し有忌已し此聽牛車人被
用輿之条あり子細しやうんと是し子輿ハ別
宣下し此屋取輿ハ准車条無子細やうんと見及

くん比中ふひけふ之趣の彼中若く

二月十四日

判

程く云葉内とるぬけ中法と相梅

委細の示法と且洞院根かへ

もろ中法と処細と不中若く

令料砂し也

此間又不中積弊し入道後亦腹痛其後無殊

復亦漸属和暖候之上考定令落居候

押け另お女坊此降法始行ハ仍而御加持明後日

十六日、の桑内之中思居しるを日之式する不具

な、殆越賢察し致物申牛欄此為降

依祈物件日申法し小兼又牛車 宣下

心後未及桑 内々法古大畧表象贊之祈し

然而尚对锥柳副威候之条不思家と昌二

另桑亦一向と此心の内々々加持桑と粗細中合

処持桑ハ前不の有若く申此法と另欲と桑

内々然し陣中乘車不可有子細し又俗
中々し非除賀ホし次々し維被下 宣旨内
不乘牛車しトきと存知不審しトし細素
のの同りトし又興ち不用陣中物ト
然而俗中の代被計牛車之人ト皆准
車用來し然而若治の興の乘用ト被
乞委の象の訓トトし

二月十四日

判

神輿歸坐り 外記良旺記歿
延文五年 三月十六日

癸卯 天晴風靜也 今日

東大寺鎮守八幡神輿歸座也

去延文元年
七月十八日依

祈沼一基
入洛

上卿權中納言源具通ト

去夜被奏
慶ト

古少將源資方 糸鞋推少外記清良種等

叅集東大寺衆徒ノ等未尅許先集

舎于集舎于丰堂上卿遲叅ト引移時

尅須之申尅上卿糸入即欲被着金堂

壇上座ト處掃部寮遲糸ト引未及敷座

可及以之類以上考以別後内之敷座の着座の
の由何程とト之由以前近向答衆徒尤の此由
上卿許
座先是以前近被仰外祀云召使不齊上考
召候之時相計時尅の氣試之の存甚旨
之由答中一須之上卿着座北面北面被敷上卿
針座之召次物外祀不及着座良種降庭中
更昇右階氣載 上卿被向法司氣否其淺

如例次外記退載次上卿起座懸裾不被改着靴

列立庭上次衆徒亦列居金堂前庭上合後

ト上各立退先ト祠官申祝ト次奉昇立

神輿於庭中伶人奏一曲次行列如例上卿

至唐橋大宮供奉之外記同之次物至針小

路大宮供奉

為遠朝臣ヲ執中
空元跪言上

老病迎且夕々々細存之於中入道大納言

大略同時卧病席相爭前後以已先已
老少不定之習今更催衰傷之抑件家
門子為遠朝臣自知日代於子之約不隔
織故ハ予は君家中口舌不和の苦し随ふ
諸子片時云存由歎中云云被作と云
存日教中早速沙汰為所不審相貽と
相尋り中云云云云云云云云云云云
空一紙と頓首云々 上

三月廿日

沙汰空一上

以并反

無指しるる良久閑筆し処着向の収以可
芳子曰新しし由所譽歎恐は老属し
不合心若事し能く之彼如療し入道の定心
事不便無中計し家門事の遠一但勿痛し歎
在堵又不ら有る由し朝儀更不ら及再往し
然し五旬已後守し中し此奇不有相遠と人

委曲又作舍使及也

長享二年九月十一日出曉更

燈前出字了

按察使藤原

号園太曆相國入道

中園相國入道延文四年十二月廿九日記了自明年

不可出記延文仍今年延文不及出記延文以他人記

出狀亦續之号記代三月廿日已後夏不見病惱

猶難治故、預四月六日薨了

此相國記中有公敏心記一卷写別一園太曆

記事不通中院前内符入道傳領百二十余卷

右大將入道公教心出家之後中斷絶、可借清出字一流之由文出記六布肺方、其内、

但每日佛所作已下雜務事亦以事繁不

写苗公務公奉等奉拔書了不審奉

等尋合正記 在中院
前内符

按察使藤原 六十五歳

[Faint bleed-through text from the reverse side of the page, including characters like 藤原, 按察使, and 藤原]



等
今
記
本
色
記
半
後

辨
察
依
藤
原

