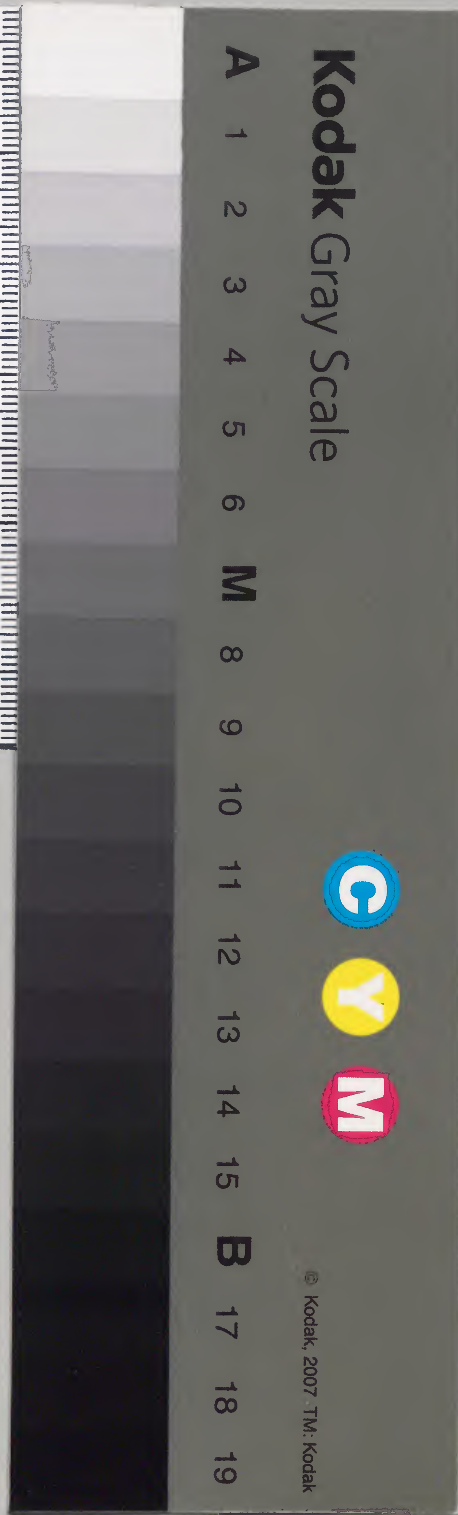


考平治物語

一下

庫	文	閣	内
三	八	和	
函	七		
一	八	書	
九	六		
架	冊	號	類

内閣文庫		
番號	和	8786
冊數	6	(2)
函號	203	167



天正
圖
去程

信西首實檢 附 被梟獄門事

去程ニ舍人成澤同シク都へ歸ケルカ。最期ノ乘馬也。紀伊二位ニ見セ奉ラントテ。空^ナレキ馬ヲ牽テ歸ル程ニ。出雲前司光泰五十餘騎ニテ。信西カ行衛ヲ尋來ルニ。木幡山ニテ行逢馬モ舍人^{ナリ}モ見知タレハ打伏テ問ケルニ。始ハ知スト云ケレトモ。終ニハ有ノ儘ニワ申ケル。即此男ヲ前ニ立テ行程ニ。新シク土ヲ穿テル所アリ。アレコソヨト教レハ。即掘發シテ見レハ。イマ夕目働キ息モ

信西首實檢

通ルケルヲ首ヲ捕テツ歸ケル

○愚管鈔云。信西ハ、カサトリテ。左衛門尉師光。右衛門尉成景。田口四郎兼光。齋藤右馬允清實ヲ具シテ。人ニシラルマシキ夫興昇ニカ、レテ。大和國ノ田原ト云方へ行テ。穴ヲ掘テカキ埋レニケリ。其四人十カラ鬻ヲ截テ。名ツケヨト云ケレハ。西光西景西實西印トツケタリケル。其西光西景ハ後ニ院ニ召ツカハレテ候キ。西光ハ夕、唐へ渡ラセ給へ。具シ進ラセントツ

云ケル。出立ケル時ハ本星命位ニアリ。如何モノカルマシトツ云ケル。サテ信頼ハ角シテテ。大内ニ行幸ナレテ。二條院當今ニテオハシマスヲトリ進ラセテ。世ヲオコナヒテ。院ヲ御書所ト云所ニスへ進ラセテ。既ニ除自行ヒ云云。サテ信西ハイミシク隠レヌト思ヒケル程ニ。猶夫興昇人ニ語リテ。光康ト云武士是ヲ聞ツケテ。義朝カ方ニテ求出シテ進ラセシトテ。田原ノ方へ往ケルヲ。師光大ナル木ノ有ケ

ル上ニノホリテ。夜ヲ明サシトシケルニ。穴ノ
内ニテ阿彌陀佛高ク申聲ハ。ホノカニ聞ヘタ
リ。ツレニアヤシキ火トモノ多ク見ヘケレハ。
ホヨリオリテ。アヤシキ火コソ見ヘ候ヘ。御心
シテオハシマセト。タカク穴ノモトニ云イレ
テ。又木ニノホリテ見ケル程ニ。武士トモ濟サク
ト出キテ。トカク見メクリケルニ。能カキ埋タ
リト思ケレト。穴口ニ板ヲフセナトシタリケ
ル。見出シテ掘出タリケレハ。腰刀コシヲ持テアリ

ケルヲ。ムナ骨ホネノ上ニ強クツキ立テ死テアリ
ケルヲ。掘出シテ首ヲ取テ。イニシカホニ持テ
参リテ渡シナトシケル。云云。

出雲前司光泰。信賴卿ニ此由ヲ申セハ。同十四日
ニ別當惟方ト同車シテ。光泰ノ宿所神樂岡へ行
向テ。此首ヲ實檢ス。必定ナレハ。聽テ明日大路ヲ
渡シ。獄門ニ梟カケラルヘシト定ラレケレハ。京中ノ
上下。河原ニ市ヲナシテ見物ス。信賴義朝モ車ヲ
立テ是ヲ見ル。十五日午刻ノ事ナルニ。晴タル天

俄ニ昏テ星出タリ。是ヲ不思議ト見ル處ニ。此首
信賴義朝車ノ前ヲ渡ル時。打領テヲ通りケル見
ル人皆只今敵ヲ滅シテニス。怖シクトク云ケル。
朝敵ニアラサレハ。敕定ニモアラス。テ。首ヲ獄
門ニ梟ラル。モ。前世ノ宿業ト云ナカラ。去保元
ニ絶テ又ニキ死罪ヲ申行ヒシ報カトツ人々申
ケル。サテ紀伊二位ノ思ヒ淺カラス。借老同充ノ
契深カリシ入道ニハ後レ給ヒヌ。僧俗ノ子トモ
十二人ナカラ召籠ラレテ。死生モイマタ定ラス

憑進ラセツル君モ押籠ラレサセ給ヒテ。月日ノ
光ヲサヘ墓々敷ハ御覽セス。我身ハ女ナレ共。信
賴ノ方へ取出シ失ハント云ナレハ。終ニハ道難
シトク歎カレケル。

唐僧來朝事

去程ニ彼紀伊二位ト申ハ。紀伊守範元カ孫。右馬
頭範國カ女也。按系圖。紀伊二位朝子。刑部丞藤俊
範孫。紀伊守兼永女也。禁祕抄云。後
白河帝御時。朝子。右馬助兼永女。保元二年為從三
位。云云據此。則本文說非也。範元。範國系圖諸本無
所見。又按玉葉集載從二位朝子。歌作者部類云。從
二位朝子。筑前守藤隆重女。系圖云隆重女子。後白

河院官女。號_ニ尼前_ト。少納言入道信西室。而_レ系圖信西
子。無_ニ母隆重_ト。女_者。考_ニ公卿補任_ト。成_レ範脩範母。紀伊二
位朝子。後白河院御乳母。云云。然_ハ八嶋下_リニ三
則作者部類亦偶因系圖誤耳。
位ニ叙_ニ。應_テ從_ニ二位_ニテ紀伊二位ト_ク申_{ケル}。
信西力妻室ト成_テ不思議多キ中ニ。唐僧來_テ生
身觀音也ト_テ拜スル事アリ。其故ハ久壽二年冬
ノ比。鳥羽禪定法皇熊野山ニ御參詣有_レニ。其比
那智山ニ唐僧アリ。名_ヲハ淡海沙門ト云。彼僧
異國ニ_テ我此身_ヲ捨ス_レテ。生身觀音_ヲ拜奉
ラント云願_ヲ發_シ。天ニ仰_テ一千日ノ間祈禱

シナス。千日ニ滿_シケル夜。汝_生身觀音_ヲ拜_{マシ}
ト思ハ。日域ニ行_テ。那智山ト云所ニ赴_ケト云
天ノ示現_ヲ蒙_テ。渡海ノ本望_ヲ遂_テ。彼山ニ參_リ龍
セル也。法皇此由聞召_テ唐僧_ヲ召_レケレハ。御前
へ參_テ和尚和尚ト禮ス。唐僧_{ナレ}ハ語_ヲ聞知_召
人ナ_シ。只鳥ノ囀_ル如クナ_リシ_ヲ。信西未座ニ候
ケルカ。京師杉原半井本並云。信西禪加此法設除
御前ニ推參シケルカ。云云。淨精ニ_テ來_レルカト問_ヘハ。唐僧曰左ニアラス。
弘誓破戒設除大精ニ_テ來_{タル}也ト答_フ。サ_テ唐

僧信西カ詞ヲ聞テ才覺ノ程ヲ量ラントヤ思ヒ
ケシ。異國ノ事ヲ問カケタリ。震旦ノ長安城ヨリ。
天竺舍那大城へハ何萬里ソト問へハ。十萬餘里
ト答フ。遺愛寺ト云寺ハイツクニカアル。天台
ヨリ西へ去事七百里。白樂天世ヲ遺レ所ソカレ
ト答レハ。唐僧難義ヲ問ハントヤ思ヒケン。扁鵲
カ門ニハ何カ有ト云。延命ト云草ヲ裁タリ。是ヲ
見ル人善ヲ招キ惡ヲサケ。壽命久延ト云。女陽門
ニハ何カ有ル。亂樹ト云木アリ。三十年ニ一度片

枝ニ花咲片枝ニ菓ナル。是ヲ取テ食フ人醉事百
餘日。其味西王母カ桃ニ似タリ。長良國トハイツ
クフ。都城ヨリ巽へ去事二百里也。梵主ノ立給
杉原岡崎本並云。馬腦ノ塔アリ。彼塔ノ下ニハ摩
訶曼陀羅華摩訶曼殊沙華。四種ノ天花開ケタリ。
釋尊燃燈佛ノ御許ニシテ髮ヲオロシ給ヒシ所
也。太雪山ニハ藥壽主ト云木アリ。彼木葉ヲ鼓ニ
塗テ打音ヲ聞人。不老不死ノ德ヲ得タリ。西山ニ
ハ波珍ト云虫アリ。首ニ諸ノ財ヲ戴キ常ニ佛ヲ

供養ニ奉ル思アリ。長山ニハ三重ノ瀧アリ。彼瀧
 ノ水ヲ吞人大ニ怒ル心アリ。サレトモ竹馬ニ鞭
 打テ道心ヲ催ストイヘリ。瓢火琴ヲ彈セシカハ
瓢火琴杉原 四方ノ鱗陸ニ上リ。鈴宗笛ヲ吹シカ
本作瓢巴琴 ハ天人袖ヲ翻ス。唐太宗ハ甕ノ邊ニシテ天下ヲ
 治ル先相アリト 震旦長安城以下至此半井本不
載唯云天竺震旦事迄一々答云 一々ニ答ケレハ。唐僧我國ヨリ渡レル者カ。此
 國ヨリ來テ學セルカト問ヘハ。本ヨリ我此國ノ
 素生ナレトモ若遣唐使ニヤ渡ランスラントテ。

天竺震旦高麗新羅百濟ヲ始トシテ五六箇年ノ
 間ニ 年京師杉原半 上一人ヨリ下萬民ノ申カヘ
井本竝作國 タル詞ニテ。學ヒタル也ト答ケレハ。我生身ノ觀
 音ヲ拜奉ラント天ノ示現ヲ蒙テ是迄來レリ。汝
即生身 即生身ノ觀音タリ。我願空ニカラストテ。信西シ
 三度禮シ。種々ノ引出物ヲニテケリ。其後信西我
 國ノ詞ヲ以テ。此趣ヲ奏シケレハ。君ヲ始進ラセ
 テ。供奉ノ人々皆不思議ノ思ヲナサレケリ
 叡山物語事

去保元元年春ノ比。法皇鳥羽 殿山へ御幸ナル。按保元元年鳥羽法皇幸山門實錄無所見京師本元年作二年者甚誤鳥羽帝保元元年七月崩山門
 ニハ大師修禪定ノ具足共アリ。名字ヲ御尋有ケルニ。大衆トモ公家ノ才學ヲ量ラントヤ思ニケシ。我山ノ財ニテハ候ヘトモ。正シク名字ヲ知タル者候ハスト一同ニ申ケレハ。法皇先年熊野ニテ。信西不思議ノ才學ヲフルヒシハ。若是シモヤ知タルラントテ召出サレケレハ。御前ニ參テ畏ル。先一ノ箱ノ修禪定ノ具足ノ中ニ。勢手テリ鞠許シ

テ音有物アリ。是ハ如何ト御尋アレハ。禪鞠ト申候。止觀第四卷ニ見ヘタリ。譬ハ大師禪定ノ時。睡アレハ是ヲ頂上ニ置睡レハ自ヲツ。落レハ音アリ。故ニ眠覺ルナリ。又二尺四五寸許ナル木ノサキニ。勢大棋子許ニシテ和ナル物アリ。大師修禪定ノ時。御身苦シキ事オハシマセハ。是ヲ以テ押フ。押フレハ止。是ヲ禪杖ト云。二尺許有物ヲカセノ如クニ違ヘテ。サキコトニ縮ヲ懸テ塗タル物アリ。大師座禪ニ御胸痛ハナハ時。是ヲ以テ押フ。押フ

參考平治物語 卷七

レハ止助老ト是ヲ云。又枕ニ似タル物アリ。其名
 ヲ頭子ト云。委シクハ梵網經ニ見ヘタリ。此等ヲ
 四種ノ物ト云也。第十九ノ箱ハ下野國宇都宮ノ
 御殿ニ納ラル。宇都宮。舊誤作宇
 佐宮。今從異本。乙護法使者タリ
 明神強チニ惜マセ給ヘハ。人ハ争カ知ヘキナレ
 トモ。或宇賀神ノ法ヲ籠。或陀天ノ法ヲ籠。大師手
 印ヲ以テ封セラルト云云。不空絹索人骨ノ念珠
 モ此箱ニアリトカヤ。凡延曆寺ハ大師最初ノ伽
 藍ナリ。大講堂ハ淡草天皇仁明御願。延命院四王

院ハ文德諱道康仁朱雀御願也。

○按叡岳要記云。大講堂。淳和天皇天長元年。有勅
 建立。又云。天長元年。大講堂供養。檀主嵯峨天皇。
 云云。四王院葺檜皮五間堂。安置金銅四天皇像。
 右文德天皇殊發願。為鎮護國家。所鑄造。云云。又
 云。四王院供養。承和五年正月三日。云云。帝王編
 年記云。承和四年。光定建四王院。云云。然則仁明
 去帝創四王院。文德帝始鑄佛像乎。國史及諸實錄
 無明文。無由考證。又按叡岳要記。延命院。朱雀天

皇御願云云。法華堂ニハ大師三代ノ御經モオハシマス。五臺山ノ香ノ火。清涼山ノツチモ御座アリ。前唐院ニハ大師ノ御脇息モアリ。香爐モアリ。御影モオハシマス。

○叡岳要記云。前唐院安置慈覺大師新從唐所渡真言祕教曼荼羅道具并天台教迹戒律坐禪諸宗章疏傳教大師等影具裁進即目錄及慈覺大師真影坐像右院大師平生禪房也云云。

○沙石集云。鳥羽法皇山へ御幸アリケルニ。前唐院寶藏ヲ開テ。大師御寶物叡覽アリケル中ニ。圓ナル物ノ投レハ聲有ケリ。御尋有ケルニ。山僧是ヲ知ス。大師ノ御時ヨリ御寶物トテ有トハカリ申ケリ。少納言入道信西申ケルハ。アレハ禪鞠ト申テ。止觀ノ坐禪ノ時。頂ニ置テ眠ル時ハ落候。ソレハ驚テ坐禪ニ候者也ト申。又杖ノサキニ圓ナル綿ヲ裹テ著タル物アリ。是ヲモ法杖ト申テ。坐禪ノ時身ノ不調ナルヲ。是ニ

テサレフキ候也ト申。又木ヲカセノヤウニシ
タルヲモ助老ト申テ。老僧ノ坐禪ノ時苦レケ
レハ脇ヲカケテ休候。太體脇息ノ風情也ト申
ケル。又見古事談。與此粗同。
其外弘仁三年ノ春。三年。京師本杉原。本岡崎本作五年。大師九州宇
佐宮ニ詣テ。法華ノ真文ヲ講ニ給ニカハ。大菩薩
自齋殿ヲ開。手ツカラ大師ニ授給ニ紫ノ袈裟ニ
ハ。光明赫奕トシテ八幡三所モオハシマス也。天
竺ノ多羅葉。法全和尚獨銛。焦熱地獄ヨリ取傳

ル。泗濱石モ此山ニ有トコフ候へ。加之二三十番神
ノ守護ニ給フ根本ノ杉ノ洞。飯室ノ五ツ坊ノ谷
ニテモ。打鳴ス鐘ノ響ノシケルニコフ。人有トハ
知レケレト。三塔ノ祕事共ヲ一ケニ申ケレハ。君
ヲ始進ラセテ三千ノ衆徒。奇異ノ思ヲナシニケ
リ。還御ノ後モ卿相雲客信西カ宏オヲ感ニ申サ
レケルニ就テ。四方山ノ御物語ノ有ケル。自段首至此半
并本不載。而云其後卿相雲客信西カ諸事ヲサテ
知テ候ヲ。不思議ニ覺候。サテモ雙六云云。
モ雙六ノ筭ノ目ニ。一カニオシタルヲハ疊一ト

云。二ニオリタルヲハ重二ト云。五六ヲモ疊五疊
六ト申ス。是皆重ル義ナルニ。三四計ヲ朱三朱四
ト云コソ心得。是ヲ御尋候ヘカレト申サレケ
レハ。法皇ケニモトテ。信西ヲ召レテ。此由ヲ仰下
サレケレハ。サシ候昔ハ同重三重四ト申ケルヲ。
唐玄宗皇帝ト楊貴妃ト。雙六ヲアヲハシケルニ。
重三目カ御用ニテ。朕カ思フ如クニ出タラハ。五
位ニナスヘレトテアヲハシケレハ。重三オリキ。
楊貴妃又重四ノ目ヲコフテ。我心ノ如クニオリ

タラハ。俱ニ五位ニナスヘレトテ打給フニ。重四
出タリキ。依テ天子ニ戲言ナシ。
戲舊作俗。今從岡崎本。 同五
位ニナスントテ成レケルニ。何ヲカ驗ニスヘキ
ト云。五位ハ赤衣ヲ著レハトテ。重三重四ノ目ニ
朱ヲサハレテヨ。以來。朱三朱四ト呼トコソ見
ヘテ候ヘト奏シケレハ。諸卿皆理ニヤト感ニア
ハレケル。
按唐玄宗與貴妃采戰。玄宗呼叱重四。投
子。為重四。因賜四緋。是引用此。故事稍差
耳。 サレハ凡人ナラヌニヤ。死ニテ後モ。手ニハ日
記ヲ捧ケ口ニハ筆ヲ含。炎魔ノ廳ニテモ。第三ノ

冥官ニ列リケルト人ノ夢ニモ見ヘタリケリ。懸
リシ人ノ。今首ヲ獄門ニ梟ラル。モ。保元ノ合戰
ニ。宇治惡左府ノ御墓。大和國添上郡河上村般若
野ノ五三昧ナリシヲ。信西ノ申狀ニ依テ。敕使ヲ
立テ掘發シ。死骸ヲ空ニク蓋カシメラレシカ。中
二年有テ。平治元年ニ我ト埋藏サレシカ共。終ニ
掘發サレテ。首ヲ斬ラレケルコソ怖シケレ。昨日
ハ他州ノ愁^{ウキ}今日ハ我身ノ責^{セキ}トモ。加様ノ事ヲヤ
申ヘキ

從六波羅被立早馬於紀州事

去程二十日、曉^{京師本無曉字}六波羅ヨリ立シ早馬。切部
宿ニテ追著タリ。清盛如何ソト問給ヘハ。去九日、
夜三條殿ヘ夜討入テ。御所皆燒拂候ヌ。少納言入
道ノ宿所モ燒拂ハレ候。是ハ右衛門督殿。左馬頭
殿ヲ相カタラヒテ。當家ヲ滅シ奉ラントノ謀ト
コソ承候ヘト申セハ。清盛急下向スヘキカ。是ニ
テ參テ參詣ヲ遂サランモ無念也。如何スヘキト
宣ヘハ。左衛門佐重盛。熊野參詣モ。現當安穩ノ御

祈請ニテコソ候ラヌ。其上君逆臣ニ取籠ラレサ
セ給ヘル也。イカテ争カ武臣トシテ。是ヲ救ヒ奉ラサラ
ニ。神ハ非禮ヲ受ス。何カ苦シク候ヘキ。急御下向
アルヘシト申サレケレハ。皆此議ニソ同シケル。
ソレニ取テ敵ニ向テ歸洛センスカ。物具一領モ
ナキヲハ。如何スヘキト歎給フ處ニ。筑後守家貞。
長櫃ヒシヲ五十合。重ケニ昇セタリシヲ取寄テ。五十
領ノ鎧五十腰ノ矢。其外物具トモヲ取出シテ奉
ル。弓ハ如何ト宣ヘハ。竹柄ノ中ニ節ヲツイテ入

タリケレハ。即イナ五十張ノ弓ヲ取出セリ。京師本杉
本云。母衣ニテ用意。臆テ家貞ハ。重目結ノ直垂ニ。
洗革鎧著テ。太刀脇挾早分三。大將軍ニ仕ヘ奉ル者ハ。
角コソ用意スレト申セハ。侍共哀高名哉トノ感
シケル。熊野別當湛増カ。姓。藤原。湛快カ子。但世系有
異説。詳註。保元物語為義
最期段。按愚管鈔。此時湛快給甲胃弓矢于清盛説
載于下段。湛快系圖。作藤實方孫長快子。一本作快
真子。長快又有以長快為實田邊ニ在ケルニ使
方四世者心世系不可并考。
ヲ立給ヘ。兵二十騎奉ル。湯淺權守宗重。按宗重
不詳出
自世傳。姓。三。三十騎ニテ馳參レハ。彼此百騎ニ成
氏。未知所據。

史考下台勿吾

ニケリ。爰ニ惡源太三千餘騎ニテ。安部野ニ待ト
聞ヘケレハ。清盛此無勢ニテ大勢ニ合テ討レニ
事ユソ無念ナレ。先是ヨリ四國ヘ渡リ勢ヲ催モシ
テ。後日ニ都ヘ入ハヤト宣ヘハ。重盛重テ申サレ
ケルハ。ソレモ左ニテ候ヘトモ。事延引セハ。定テ
當家對治ノ由。諸國ヘ院宣綸旨ヲナシカクヘシ。
却テ朝敵トナラニ後ハ。後悔ストモ益有ニシ。多
勢ヲ以テ無勢ヲ討事常ノ事也。敢テ弓箭ノ瑾まナ
ラス。然レハ無勢ナリ共懸向テ。即時ニ討死シタ

ラニコソ。後代ノ名モ勝ルヘケレ。何トカ思フ家
貞ト宣ヘハ。筑後守六波羅ノ御一明モ左コソ覺察
東ナク思召ラン。急カセ給ヘト申セハ。清盛モ然
ルヘシトテ都ヲ差テ引返ス。大將以下皆淨衣ノ
上ニ鎧ヲ著以下皆三字。京師杉原半井本並作清
盛重盛。又云御熊野ニ頼ヲカクル諸
人ノカサニニサセルナキノ葉ヲ。
射向ノ袖ニソ附タリケル云云。 敬禮熊野權現。
今ニ合戰。事故ナク討勝サセ給ヘト祈請シテ。
引懸引懸打程ニ。和泉ト紀伊國トノ境ナル。鬼中
山ニテ。蘆毛ナル馬ニ乘タル者。早馬ト覺シクテ。

揉ニ揉テ出来タリ。又ハ惡源太カ使カト皆人色
 シ失フニ。源氏ノ使ニハアラスシテ。六波羅ヨリ
 ノ早馬也。サテ六波羅ハ如何ト問給ヘハ。昨日夜
 半許ニ出候シ迄ハ何事モ候ハス。播磨中將殿ノ
 憑^タテ御渡候シヲ。内裏ヨリ宣旨トテ。敷^キ並ニ召レ
 候シ間。カナク十日ノ暮程ニ。出シ進ラサセ給テ
 候ト申ケレハ。左衛門佐。無下ニ云甲斐ナキ事セ
 ラレタル人々哉。當家ヲ憑テ來レル人ヲ。敵ノ手
 ヘ渡スト云事ヤアル。角テハ御方ニ勢^セ屬^シナシヤ

トテ怒ラレケル。サテモ惡源太カ。安部野ニ待ト
 云ハ如何ト問給ヘハ。其義ハ曾^カテ候ハス。伊勢國
 伊藤ノ兵共コヲ 伊藤下京師杉原 都ヘ入セ給ハ
 ハ御供仕ラントテ。三百餘騎ニテ待進ラセ候ツ
 レト申セハ敵惡源太ニテハアラスシテ。能御方
 コサシナレ。ウテヤ者トモトテ。皆人色ヲ直^ナシテ
 我先ニト進ム程ニ。和泉國大鳥宮ニ著給フ。重盛
 祕藏セラレケル飛鹿毛ト云馬ニ白鞍置テ 毛下
本有丸字。白下。京師杉原 神馬ニ引給ヘハ。清盛一首
原半井三本有覆輪字。

ノ歌アリ。

カヒコソヨ歸ハテナハ飛カケリ。育タカ三立ヨ大鳥神。

京師本半井本云。歸リハテナハ飛ハカリ。云云。

光頼卿參内并清盛自熊野路歸洛事除許由事

去程ニ内裏ニハ。同十九日公卿僉議トテ催サレ

ケリ。勸修寺左衛門督光頼卿。此程ハ信頼卿ノ舉ル

動過分也トテ。不參ニテオハシマニケルカ。參内

ニテ承ラントテ。殊ニアサヤカニ束帶引繕ツケ蒔繪

細太刀ヲオトナシヤカニ帶給キヒ。乳母子桂右馬

允範能ニ膚ニ腹卷著せ。雜色ノ裝束ニ出立せ。自

然ノ事モアラハ人手ニカクナ。汝カ手ニ懸テ。光

頼カ首ヲハ急取イサキレトテ。御身近ク置。其外キヨケ

ナル雜色四五人召具シテ。大軍陣ヲ張ハテ。所々門

ケヲ固守カク護シケルヲ事トモせス。サキタカラカ

ニヲハセテ入給ヘハ。兵共モ大ニ恐奉オそリ。弓ヲヒ

ラメ矢ヲクハメテ通シ奉ル。紫宸殿ノ後ヲ經テ。

殿上ヲ廻マリテ見給ヘハ。信頼卿一座シテ。其座ノ

上臈達皆下ニツツカレタル。光頼卿コハ不思議

ノ事哉。人ハ如何ニ振舞トモ。又レハ右衛門督我
 ハ左衛門督ナレハ。下ニハ著間敷物ヲト思ハレ
 ケレハ。左大辨宰相長方卿權中納言藤顯長子未座ノ宰相
 ニテオハシ、シケルニ按公卿補任平治元年長方僅
 二年任參議長方父顯長。此時為參議而參議左元
 大辨班列最下者藤顯時也。然未知為誰可疑耳。今
 日ノ御座席コソ餘ニシトケナフ見ヘ候ヘト色
 代シテ。閑シクケト歩ユ三信賴卿ノ上ニムスト著給フ。
 光賴卿ハ信賴卿舊脫信賴卿字今據諸本補之ノ為ニハ母方ノ
 舅オチナル上。大カノ剛ノ人ナレハ。殊ニ恐テ見ヘラ

レケリ。右ノ袖ニ居懸ラレテ。フシ目ニ成テ色ヲ
 失ハレケレハ。著座ノ公卿穴淺シト見給フニ。
 光賴卿下重ノシリ引直シ。衣紋ツク口ヒ笏タビ取直
 シ氣色シテ。今日ハ衛府督力一座スルト見ヘテ
 候。召ニ參セサラン者ヲハ。死罪ニ行ハルヘシト
 ヤラン承テ參内スル所也今日ハ衛府云云至此
云公卿僉議十承テ抑何事云々抑何事ノ御定ソト問ケレ共。
 信賴物モ宣ハス。著座ノ公卿モ。一言ノ返答ナカ
 リケレハ。増テ僉議ノ沙汰モナシ程經テ光賴卿

ツ井立テ。惡アフ參テ候ケリトテ。閑ケト歩ミ出ラ
レケリ。庭上ニ充ミ滿クタル兵トモ是ヲ見奉リテ。ア
ハレ此殿ハ大剛ノ人哉。去十日ヨリ多ク又人出
仕シ給ツレトモ。右衛門督殿ノ座上ニ著シ一人
モオハシマサ、リツルニ。仕出シタル事ヨ。門ヲ
入給フヨリ。聊ウカモ臆シタル體モ見ヘ給ハス。哀ミ此
人ヲ大將トシテ合戦セハ。如何許カ憑ツモシカラ
ント申セハ。傍ハナル者。昔頼光頼信トテ源氏ノ名
將オハシマシキ。其頼光ヲ打返シテ光頼ト名乗

給ヘハ。是モ剛ニマシマスワカシト云ヘハ。又傍
ヨリ。ナト其頼信ヲ打返シテ。信頼トツキ給フ右
衛門督殿ハ。アレ程臆病ニハオハシマスト云ヘ
ハ。壁ニ耳ミ天ニ口ト云事アリ。怖シ怖シ。キカシト云
ナカラ。皆忍笑ニ咲ケリ。光頼卿加様ニ振舞給ヘ
共急テモ出ラレス。京師杉原半井殿上ノ小部コノ
前見參板。夕カラカニ踏フ鳴ヒシテ立レ夕リケルカ。
荒海障子ノ北萩ノ戸ノ邊ニ。萩舊誤作脇。弟ノ別
當惟方ノオハシマシケルヲ。招寄ヤ宣ケルハ。公卿

僉議トテ催サレツル間。參シタレトモ。承定タ
事モナシ。誠ヤラシ。光頼モ死罪ニ行ハルヘキ人
數ニテアナル。傳承コトキハ。其人皆當時ノ有職
然ルヘキ人共也。其中ニ入ニ事甚面目ナルヘシ
サテモ先日右衛門督力車ノ尻ニ乗テ。少納言入
道力首實檢ノ為ニ。神樂岡ヘ向ハレケル事ハ如
何。以ノ外然ルヘカラサル舉動哉。近衛大將檢非
違使別當ハ。他ニ異ナル重職也。其職ニ居ナカラ
人ノ車ノ尻ニ乗給フ事。先蹤モイマタ聞及ハス。

當時モ大ニ恥辱也。就中首實檢ハ甚穩使ナラス
ト宣ヘハ。別當ソレハ天氣ニテ候ニカハトテ赤
面セラレケリ。光頼卿重テコハ如何救定ナレハ
ナテ。イカテ存スル旨ヲ一議申サハルヘキ
テ云々至此。京師我等力囊祖勸修寺内大臣
本半并本不載 三條右大臣
高藤子 延喜
延喜舊誤作 聖代ニ仕
門 子
一テヨリ以來。君既ニ十九代臣又十一代奉行フ
事ハ皆是德政也。一度モ惡事ニ從ハス。當家ハサ
世ハ英雄ニ示ラサレ共。偏ニ有道ノ臣ニ伴テ。讒

倭ノ輩ニ與セサリシ故ニ。昔曰^リ今ニ至迄。入ニ
サシモトカル。程ノ事ハナカリニ。御邊始テ
暴惡ノ臣ニカタラハレテ。累家ノ佳名ヲ失ハシ
事口惜カルヘシ。大貳清盛ハ熊野參詣ヲ遂スレ
テ。切部宿ヨリ馳上ルナルカ。和泉紀伊國伊賀伊
勢ノ家人等待受テ 杉原本云。數千ニテ今日都へ
入ト承云云。半并本今明都へ
若干ナラシ。平家ノ大勢押寄テ攻ニニハ。時刻ヲ
ヤ廻ラスヘキ。若又火ナトシ懸テハ。君モ争カ安

穩ニ渡ラセ給フヘキ。灰燼ノ地ト成ヌラニタニ
モ。朝家ノ御歎ナルヘシ。如何^ニ况^テ君臣トモニ自然
ノ事モアラハ。天下ノ珍事王道ノ滅亡此時ニ有
ヘシ 若又云云。至^テ此^ノ京^ニ
師本半并本無^シ 右衛門督ハ御邊ニ大小事
ヲ申合ルトコソ聞ユレ。相構^ルテ相構^ルテ隙ヲ窺ヒ。
玉體恙^{ナク}オハシマス様ニ思案セラルヘシ。サ
テ主上ハ何クニオハシマス。黒戸御所ニ。上皇
ハ一本御書所ニ。内侍所ハ温明殿ニ。劔重ハ何ク
ニ。夜オトトニ 杉原本半并本云。中宮ハ何クニ。清
涼殿ニ。云云。京師本不載。内侍所。而

大正五拾物語

云劔璽ハ清ト左衛門督次第ニ尋給ケレハ。別當
涼殿ニ云云。角ソ答ラレケル。又朝餉ノ方ニ人音ノシ。櫛形ノ
穴ニ人影ノシツルハ何者ソト宣ヘハ。ソレニハ
石衛門督住候ヘハ。其方様ノ女房ナトソカケ口
ヒ候ラニト申サレケレハ。光頼卿聞モヤヘス。世
中ハ今ハ角コサレナレ。主上ノ渡ラセ給ヘキ朝
餉ニハ信頼住君シハ黒戸御所ニ遷シ進ラセヌ
ナリ。末代ナレトモ。流石日月ハイマタ地ニ落給
ハヌ物ヲ。天照大神正八幡宮ハ。王法ヲ如何守リ

給ヌルソ。異國ニハ加様ノ例有トイヘトモ。我朝
ニハイマタ如此先蹤ヲ聞ス。前代未聞ノ不思議
哉トテ。ノ口クシケニ禪所ナクソトキ給ヘハ。惟
方ハ人モヤ聞クラント。ヨニ冷シケニテ立レタ
レトモ。且ハ悲シクテ。我如何ナル宿業ニ依テ。懸
ル世ニ生レ合。憂事ヲノミ見聞ラニ。昔ノ許由ニ
アラチトモ。今ノ内裏ノ有様ヲ聞ニ輩ハ。耳ヲモ
目ヲモ洗ヌヘクコソ侍レトテ。上ノ衣ノ袖シホ
ル計泣レケリ。信頼ノ座上ニ著セラレシ時ハ。サ

シモ由^ユ敷^シ見^ルへ給^フカ。君ノ御事ヲ悲テ打シホ
 レテソ出給ケル。信賴卿ハ小袖ニ赤キ大口京師本云
 小袖ニ白袴云々。杉原本半冠ニコシカ三入テ。偏井本云小袖ニ日ノ袴云々
 ニ天子ノ御舉動ノコトク也。大貳清盛ハ先稻荷
 社ニ參。各杉ノ枝ヲ折テ鎧ノ袖ニ差テ。六波羅へ
 ノ著ニケル。大内ニハ定^甘テ今夜ヤ寄ニスラシト
 テ。塙^{カマ}ノ緒ヲシメテソ待明シケル。大貳清盛以下
 原本半井本不載而信西子息被定遠流段下仁和
 寺御幸段上載清盛入洛見于下。按清盛歸洛本書
 唯載光賴參内下不明何日。京師杉原本半井
 三本及愚管鈔說不同可并見餘無所考證

○京師本杉原本半井本竝云熊野へ參ル人ハ稻
 荷へ參ル事ナレハ。太宰大貳清盛ハ切部王子
 ノナキノ葉ヲ稻荷宮ノ杉ノ葉ニ手向ツ悦
 申ノ流鏑馬射サセ。都合其勢一千餘騎同二十
 五日夜半許ニ六波羅へコソ著ニケレ。云云
 ○愚管鈔云清盛ハ太宰大貳ニテアリケルカ。熊
 野詣ヲシタリケル間ニ。コノ事共ヲハシ出し
 テ今按謂アリケルニ。清盛ハイマ夕參ツカテ。
信賴反ニ夕カハノ宿ト云ハ夕ノへノ宿也。ソレニ著

タリケルニ。脚力走テカ、ル事京ニ出キタリ
ト舌ケレハ。コハ如何セシスルト思煩テアリ
ケリ。子共ニハ越前守基盛ト十三ニナル淡路
守宗盛ト。侍十五人トツツ具シタリケル。是ヨ
リタ、筑紫サマヘヤ落テ勢屬ヘキナントイ
ヘトモ。湯淺權守宗重ト云テ紀伊國ニ武者ア
リ。又シカニ三十七騎ソ有ケル。其時ハヨキ勢
ニテ唯オハシマセ京ヘハ入進ラセテナント云
ケリ。熊野湛快ハ侍ノ數ニハエナクテ。鎧七領

ツツ弓矢迄皆具シ。頼敷取出テ左右ナクトラ
セタリケリ。又宗重カ子ノ十三ナルカ。紫筆ノ
小腹卷ノアリケルツツ宗盛ニハ著セタリケ
ル。其子ハ文覺カ一具ノ上覺ト云ヒシリニヤ。
代官ヲ立テ參モツカテ。頓テ十二月十七日ニ
京ヘ入ニケリ。スヘカラク義朝ハ討ヘカリケ
ルヲ。東國勢ヤ、モイマタツカサリケレハニ
ヤ。是ヲハ兎モ角モ沙汰セテアリケル云々
信西子息被定遠流事

去程二夜七漸明ケレハ京師杉原半井本並云二

云公卿僉議有ヘシトテ大殿前關白太政關白藤基

實太政大臣師賢按當時無師賢據公卿補任藤宗

俊左大臣伊通公已下各參内ニ給ヘリ大殿以下

半井本是ハ少納言入道子息僧俗十二人ノ罪名

定申サレシメ也左大臣伊通公宥申サレケル

二依テ左大臣伊通以下至死罪一等ヲ減レテ遠

流ニ處セラレ俗ハ位記ヲ停ラレ僧ハ度縁ヲ取

テ還俗セサセラル先新宰相俊憲出雲國公卿補

治元年十二月二十二日配流越後國晦出家永曆

元年正月改越後國流阿波國二月赦歸按系圖俊

憲流所與公播磨中將成憲下野國按公卿補任平

卿補任同右中辨貞憲右中辨右京

二十一日配流永曆元年二月右京

二十一日赦歸右中辨隱岐國系圖云貞憲配流土左按辨官

權字為是補任右少辨貞憲平治元年閏

五月轉權右中辨其後出家依有

兵死聞不處流罪與本書及系圖說異也未知孰是

美濃少將長憲阿波國公卿補任及系圖並云流隱

年二月赦信濃守惟憲安房國系圖云是法眼淨憲

歸復本位丹波國淨憲系圖及千載集新古今集等皆作靜賢

丹波國丹波杉原本作丹後系圖云靜賢配安藝但

下向法橋寬敏上總國系圖云寬大法師勝憲安藝

國。勝憲。歷代皇紀。一代要記及系圖。作勝賢。安澄憲。

信濃國。系圖云。澄憲配下野。憲耀陸奧國。耀。杉原本。

云。憲耀配。覺憲伊豫國。系圖云。覺明。遍越後國。系圖。

下野。壺坂。彼俊憲。八鳥羽院。ヨリ春生青。

所。トソ定ラレケル。花中。ト云。敕題。ヲ賜テ。悲清濁駒嘶。十年風香上林。

花風成。肝心露。ト書レタル。手跡又妙。ニシテ澆季。

二是。ソ傳ヘケリ。按。後白河帝保元三年。内宴。題云。

今此。載。俊憲奉。鳥羽帝。敕。所。賦。詩。句。及。題。義。不。通。不。

成。章。恐。謬。差。也。且。古。事。談。載。藤。敦。光。所。作。内。宴。序。中。

句。彷彿。此。所。載。然。不。載。全。篇。他。書。亦。無。澄。憲。ノ。説。法。

所。見。姑。於。段。尾。載。古。事。談。説。以。備。考。耳。

二八。龍神モ感ニ乗ニ。甘露ノ雨ヲ降ニ。明遍ノ

本云。高野。菩提心ヲ祈ニ。夢ノ枕ニ。寶蓮花降テ。現

ニテ。云ケ。俊憲賜。敕。題。以下。都テ。此一門ニ。結ル。人

ニアリ。至此。半并本。不載。超ケル。トソ申

ハ。アヤシノ。女房ニ。至。迄。才。智人ニ。超ケル。トソ申

ケル。

○古事談云。敦光朝臣。虚書内宴序。西岳草嫩。馬嘶。

花馥。鳳馴。之時。來通憲入道之許。令見合ケレハ。

漢日之露。一見之後。刻限已至。早清書ト云ケレハ。猶一雨

遍ヨ三ナトシテ有沈思之氣起。後入道云々。

申法師ニハマサリタルヲテ涕泣云々。件序
入道モ書儲懷中ニ持タリケレト。尚劣タリケ
レハ不取出云々。按花顔之馥。恐當作香。

後白河院仁和寺御幸事

去程ニ同二十三日以上京師杉原半井本並無而唯云其夜大内云云。叙于清盛

入洛大内ノ兵六波羅ヨリ寄ルトテ騷ケレトモ

其儀モナシ。總テ十日ヨリ京師杉原半井本並云。二十六日迄云々

々夜々ニ六波羅ニハ。内裏ヨリ寄ルトテヒシメ

キ。大内ニハ六波羅ヨリ寄ルトテ。兵共右往左往

ニ馳達源平兩家ノ軍兵等。京白河ニ往還ス。年ハ

既ニ暮ナントスレトモ。歳末年始ノ營ニモ及ハ

ス。只合戰ノ評定計ナリ。二十六日夜更テ百練鈔云。平治

元年十二月二十五日夜。主上中宮偷出御清盛朝

臣六波羅亭上皇渡御仁和寺云々。此作二十六日

可疑按歷代皇紀帝王編年記百練鈔等藏入石少

諸實錄内裏六波羅合戰為二十六日

辨成頼一本御書所へ參テ。君ハ如何思召レ候世

間ハ今夜ノ明又前ニ亂ヘキニテ候。經宗惟方ハ

申入旨候ハスヤ。行幸モ他所へ成世給ヒ又如何

云々至此。京師半井本並無而京師杉原半井本

並云。成頼宣ケルハ。行幸ハ六波羅へト承云々。急

幸何方へモ御幸ナラセオハシマセト奏セラレ
 ケレハ。上皇驚カセ給ヒテ。仁和寺ノ方へコソ思
 召立々トテ京師杉原半井本竝云公卿三人殿上
 人ノ體ニ御姿ス方ヲヤツレサセ給ヒテ殿上人ノ體
原半井本竝無紛出サセオハシマセ。上西門ノ前ニテ北
 野ノ方ヲ伏拜マセ給ヒテ。ツレヨリ御馬ニ召サ
 レケリ。供奉ノ卿相雲客一人モナケレハ。御馬ニ
 任テ御幸ナル。イニ夕夜半ノ事ナレハ。卧待ノ月
 モサシ出ス。北山下オシノ音サヘテ。空カキ曇降雪クモリ

二供奉卿相云々至此。京師杉原半井本竝無。而云
二十六日曉ノ事ナレハ。折節月朧ニテ御幸ノ
 道云。御幸ノ道モ見分ス。本草ノ風ニソヨクヲ聞
 召テモ。逆徒ノ追奉ルカト。御膽マヲ消サセ給ヒケ
 ル。ウテコソ一年。讚岐院如意山ニ御幸成ケル事
 一テモ。思召出サセ給ヒケレソレハ。敗軍ナレ共。
 家弘光弘以下候テ憑母敷タノモヲ思召ケル。是ハ然ル
 へキ武士一人モ候ハ子バ。御心細サノ餘リニ。一
 首ハ角ソ思召續ケル。コソコソ日暮
 歎キニハイカナル花ノ咲ヤラシ。三ニ成テコソ思ヒ知ルヒ

墓竹敷仰合ラルヘキ人モナキ儘ニ御心中ニ様
様ノ御願ヲウ立サセ給ヒケル世静テ後日吉社
へ御幸成タリシモ其時ノ御立願トツ聞ハシ免
角シテ仁和寺ニ著セ給フ此由仰ラレシカハ御
悦有テ御座ニツラヒ入進ラセテ供御御蓋ナト
甲斐甲斐敷饗シ進ラセ給ヒケル保元ニ崇徳院
ノ入セ給ヒシヲハ寛遍法務カ房ニウツシ進ラ
セテサマテノ御志モナカリキ崇徳院ハ鳥羽第
一ノ御子此上皇ハ第四御室ハ第五宮ニテオハ

シマセハ何レモ同御兄ノ御事ナレ共サハカリ
寵申サセ給フ聊ノ御恙モ渡セ給ハヌ御運ノ程
ユツ日出度ケレト人皆申ケル

主上六波羅行幸事

去程ニ主上ハ北陣ニ御車ヲタテ女房ノ飾ヲ召
テ御鬘ヲ奉ル同御寶物共ヲ渡シ奉ラントテ内
侍所ノ御唐櫃モ大床迄出タリケルヲ杉原本云
鎌田兵衛
アヤシメ奉リ東國へ下ニ參ラセ鎌田カ郎等怪
ニトテ云云以下與京師半井本同
シメ奉リテ留進ラセケルヲ伏見源中納言師仲

卿ニ申合テ坊門局ノ宿所ヘワ遷シ奉リケル京師

本半井本云。内侍所ヲハ。鎌田兵衛東國ヘ下シ進
ラセシトテ。庭上昇出シタリシヲ。師仲卿。玉城ノ
御寶ヲ争カ東ヘハ下シ進ラスヘキト
テ坊門局ノ坊城ノ宿所ヘハラル云々

○古事談云平治亂逆之時師仲卿奉取内侍所奉

安置家姊小路北東洞院面西角云云之車寄妻戸中其體新外

居高足足高上敷薦一枚乍ツミ裹奉置云云翌日奉尋

出内侍一人博士已下女官等參仕之奉裹替之

後渡御大内供奉職事一人近將二人云云

○百練鈔云永曆元年四月十九日内侍所神鏡奉

納新造唐櫃去年十二月二十六日信賴卿亂逆

之間師仲卿破御唐櫃奉取御體於桂邊經一宿

其後奉渡清盛朝臣六波羅亭造假御唐櫃奉納

自師仲卿姊小路東洞院家所還御温明殿也左

中將忠親朝臣依長久例候之自今夜三箇夜御

神樂云云

○東鑑載内侍所事云平治逆亂之時者令移師仲

卿之袖給其後奉入新造櫃民部卿云云

中宮子鳥羽帝皇女按當時中宮者妹主上卜一車ニワ召レケ

ル。京師杉原半井本並云。信頼如何モシテ失ハシ
ト云ツル紀伊二位モ車ノ尻ニ參給フ云云

別當惟方新大納言經宗直衣ニ柏ハサミシテ供

奉シ。藻壁門ヨリ行幸ナシ奉レハ。此門ハ金子平

山季重具固タリ。家忠如何ナル御車ヲト申セハ

別當上臈女房達ノ京師杉原半井本並云出サセ

給フ也。惟方カアルヲ。別ノ仔細アルニト宣ヘ

共金子猶怪テ。予ノ筈ニテ名簾搔揚。松明振入テ見

奉レハ。二條院御在位ノ始御歳十七ニ成給フ上

龍顔本ヨリ美多シクオハシマスニ。花ヤカナル御

衣ハ召レタリ。誠ニ目モ迷フ計ノ女房ニ見ヘサ

セ給フ。中宮ハオハシマス。争カ見咎メ奉ラシ。故

ナク落シ進ラセケリ。清盛郎等伊藤武者景綱黒

絲威腹巻ノ上ニ杉原本無黒絲威字。京師本半井小

張著テ雜色ニナル。館太郎貞康館京師杉原半井

原本半井本並作貞黒鞆腹巻ノ上ニ牛飼裝束ニ

テ御車ヲ仕ル京師杉原半井本並云。楯太上東門

ヲカラリト遣出ス程コソアレ。土御門ヲ飛カ如

クニ行幸ナル。左衛門佐重盛三河守頼盛常陸介

經盛介。舊誤作守。今改之。京師杉原半井本竝不載。經盛二百餘騎ニテ。土御門

東洞院ニ待ウケ奉リ。御車ノ前後ヲ守護シテ。六波

羅ヘコソ入奉リケレ。事故ナク行幸成テケレハ。平

家ノ人々勇悦フ事限ナシ。按百練紗。帝王編年記。主上中宮。僭行幸。六波羅者

為平治元年十二月二十五日夜也。臆テ藏人右少辨成頼ヲ以テ。六波

羅ヲ皇居トナサレタリ。朝敵ナラシト思ハニ輩

ハ。急キ馳參ラレヨト觸ラレケレハ。大殿關白殿

太政大臣。左右大臣。内大臣。已下。公卿殿上人。我モ

我モト參ラレケリ。内裏ヘト心サレ馳參ル共此

由ヲ聞テ。我先ニト急キ參ケレハ。六波羅門前ニ

ハ馬車ノ立所モナクセキ合タルニ。色節ノ下部

鎧タル兵相交テ雲霞ノ如クニ河原面ニテ充満

タリ。清盛ハ是ヲ見テ。家門繁昌弓箭ノ面目トフ

悦給ケル

○愚管鈔云。大方世ノ中ニハ。三條内大臣公教。其

後ノ八條太政大臣以下。サモアル人々。世ハカ

クテハ如何セシソ。信賴義朝師仲等カ中ニ。ニ

コトシク世ヲオコナフヘキ人ナシ。主上ニ條

院ノ外舅ニテ大納言經宗。コトニ鳥羽院モツケ進ラセラレタリケル惟方。檢非違使別當ニテアリケル。此二人主上ニハツキ進ラセテ。信賴同心ノヨシニテアリケルモ。ソ、ヤキツ、ヤキツ。清盛朝臣コトナク入テ六波羅ノ家ニ在ケルト。兔角議定シテ。六波羅へ行幸ヲサント議シカタメタリケリ。其使ハ近衛院東宮ノ時ノ學士ニテ。知通ト云博士アリケルカ子ニ。尹明トテ内ノ非藏人アリケリ。惟方ハ知

通カ壻^{ウヰ}ナリケレハ一ツニテ有ケル。此尹明サカシキ者ナリケルヲ。使ニハシテ云カハシテ。尹明ハ其比ハ救勘ニテ。内裏へモユマイラヌ程ナリケレハ。中々人モシラテヨカリケレハ。十二月二十五日乙亥丑ノ時。六波羅へ行幸ヲナシテケリ。ソノヤウハ。清盛尹明ニ細^{コホ}ニ教ケリ。晝ヨリ女房ノ出ニスルレウノ車トオホシクテ。牛飼ハカリニテ下簾ノ車ヲマイラセテ置候ハン。サテ夜サシフケ候ハン程ニ。二條大

宮ノ邊ニ燒亡ヲイタシ候ハハ。武士トモハ何事
ソトテ。其所へ皆ニウテ來候ナシスラン。其時
其御車ニテ。行幸ナリ候へキソト約束シテケ
リ。サテ内ニ此ニカルへキ人ニ相議定シテ。清
盛熊野ヨリ歸テ何トナクテアレハ。一定義朝
モ信賴モ。ケフクト思フ様トモ多カラシ。用心
ノ堅固ニテハ。物ノタカクナルモアヤムル事
ナリ。スユシ心ヲノヘテユツヨカラヌニテ。清
盛カ名簿ヲ。信賴カリヤルへキ。ソノヨク仔細

ヲ云へトテアリケレハ。清盛ハタ、如何モ如
何モ。カヤウノ事ハ。人々ノ御ハカラヒニ候ト
云ケレハ。内大臣公教ノ君ソ。サシク其名簿
ヲハ書タリケル。ソレヲ一ノ郎等家貞ニ持セ
テ云ヤリケルヤウハ。カヤウニテ候へハ何ト
ナク御心ヲカレ候ラニサナシトテオロカナ
ルへキニハ候ハ子ト。如何モ如何モ御ハカラ
ヒ御氣色ヲハタカへテイラセ候。シキニ候
其ニルシニハ恐ナカラ名簿ヲ進ラセ候ナリ

トイハセタリケレハ。是ハ此行幸シ日ツト
メテニテアリケレハ。返事ニハ返ル悦テ承候
ヌ。此旨ヲ存候テ何事モ申承候ヘシ。尤本意ニ
候ト云タリケレハヨシトテツ有ケル。支度
ノエトクニシタリケリ。夜ニ入テ惟方ハ院ノ
御書所ニ參テ。小男ニテアリケルカ。直衣ニク
クリアケテ。フト參テツ。ヤキ申テ出ニケリ。
車ハ又其御料ニ設タリケレハ。院ノ御方ノ事
ハ沙汰スル人モナク。見アヤフム人モナカリ

ケレハ覺束ナカラス。内ノ御方ニハ此尹明候
ナレタル者ニテ。筵^{カヒ}ヲ二枚設テ。筵道ニ南殿ノ
廻廊ニ敷テ。一枚ヲ歩マセ給フ程ニ。今一枚ヲ
シキクシテ。内侍ニハ伊豫内侍少輔内侍二人
ソ心得タリケル。是ソ先^{ツヒ}置御箱寶劍トヲハ御
車ニ入テケリ。支度ノ如クニテ。燒亡ノ間サリ
ケナシニテヤリ出シテケリ。サテ火消テ後。信
頼ハ燒亡ハ別事候ハスト申サセ給ヘト。藏人
シテ伊豫内侍ニ云ケレハ。サ申候ヌトテ此

内侍トモハ小袖ハカリキテ。カニワキ取テ出
ニケリ。尹明ハシツカニ長櫃ヲ設テ。玄象ス、
カ。御笛ノハコ。太刀契タトケ唐櫃。日御座ノ御太刀。殿
上人御倚子。ナト沙汰シ入テ。追サマニ六波羅
へ參レリケレハ。武士トモオサヘテ。弓長刀差
違差違ニテカタメタルニ。誰カ參ラセ給フソ
ト云ケレハ。タカク進士藏人尹明カ。御物持セ
テ參テ候也ト申サセ給ヘト申タリケレハ。ヤ
カテ申テトク入ヨトテ參ニケリ。ホノくト

スル程ナリケリ。ヤカテ院ノ御幸上西門院美
福門院御幸トモナリ合セ給ヒテアリケリ。大
殿關白相具ニテ參ラレタリケリ。云云。此關白
ハ。信頼カ妹ニ壻トラレテアリケレハ。スコシ
法性寺殿ヲハ心ヲカンナト云事アリケルニ
ヤ。六波羅ニテ院内オハシマシケル御前ニテ
人ケ候ケルニ。三條内府清盛ノ方ヲ見ヤリテ。
關白參ラレタリト申。如何ニ候ヘキヤラント
云タリケレハ。清盛サウナク攝録ノ臣ノ御事

テトハ。議ニ及フヘクモ候ハス。參ラレサラン
ヲワサト召ルヘク候。參ラセ給ヒタランハ。
伸妙ノ事ニテユソ候ヘト申タリケル。アハレ
ヨク申物カナト聞人思ヒタリケリ。其夜中ニ
ハ。京中ニ行幸六波羅ヘナリ候ヌルソクトノ
ノシラセケリ。山、青蓮院座主行玄ノ弟子ニテ。
鳥羽院ノ七、宮法印法性寺座主覺トテオハヒ
ケル。知法ノ覺アリケレハニヤ。其時佛眼法承
リ修セラレケル。白河房ヘモ夜半ニタ、キテ。

行幸六波羅ヘナリ候ヌ。ヨク祈申サセ給ヘ
ト云御使アリケリ。カ、リケル程ニ内裡ニハ
信頼義朝師仲南殿ニテ室ノ目ヌケタル如ク
ニテ在ケリ。後ニ師仲申ケルハ。義朝ハ其時信
頼ヲ日本第一ノ不覺人ナリケル人ヲ憑テ。カ
カル事ヲ出シツルト申ケルヲハ。少モ物モ
エイハサリケリ。紫宸殿ノ大床ニ立テ。鎧トリ
テ著ケル時。太刀契ノ唐櫃ノ小鈎カキヲ守刀モリニツ
ケタリケルヲ。師仲ハ内侍所ノ御體ヲ懷フキニ入

三十一

五十六

テ持タリケル。又ベ其鈎是ニ具シ進ラセテ持
ニ。其刀ニツケテ無益也ト云ケレハ。誠ニトテ
投^{ナケ}ヲユセタリケレハ。取テ何地モ御身ヲ離^ナレ
申^マニシキソトテ藍摺^{アヲ}ノ直垂ヲソ著タリケル。
ヤカテ義朝ハ塊ノ緒ヲシメテ打出ケル馬ノ
尻ニウチ具シテアリケレト。京ノ小路ニ入ケ
ル上ハ。散^ケケニウチ別レニケリ云云

源氏勢汰事

去程ニ信頼卿ハ。此事夢ニモ知ス。イツモノ沉醉

ナレハ。カ、ル一大事ヲ思立ナカラ醉^ヒ卧^レテ。女房
共ニ爰ウテ破サスレトテ寢^ヨ給ヒケルニ。越後中
將成親二十七日、曙^{アキ}ニ走來リ。如何角テハオハス
ヲ。行幸ハ他所へ成候ヌ。今ハ残留ル卿相雲客一
人モ候ハス。偏ニ御運ノ極^ホトユワ覺候へト告ラ
レケレハ。信頼ヨモ左ハアラシ物ヲ。經宗惟方ニ
固^{カタ}ク申^マ合^フヌレハト宣へハ。其人共ノ計ヒトコソ
聞へ候へト申サレケレハ。急キ一本御書所へ參
ラレタレ共。上皇モオハシマサス。マサシク曉迄

御オトナヒノ有ツル物ヲ下宣へ共オハシマ
ス。上皇御出ノ時北面ノ侍平左衛門尉恭頼ハ骨
有物ナレハ召テ御寢所ニ置セ給ヒケルカ京師
半井本並云。小笑御マ子ヒヲ違ハス申ケル也杉原
ヲ類ニシテ云云ニ延サセ給ヒヌラント覺シ時御寢所ヲ三度拜
テ出ケル也カ、ル不思議ナカリセハ。恭頼程ノ
下薦争カ御寢所へハ參ルヘキトワ申ケル。黒戸
御所へ參ラレケレ共。主上モ渡ラセ給ハス。手ヲ
打テ走歸。此事披露ナシ給ヒワト中將ノ耳ニサ

サヤキ給フツ哀ナル。サテ別當ヲ尋ラルモナ
ク。新大納言モオハセ子ハ。此者共ニ出拔レニケ
リトテ。大ノ男ノフトリセメタルカ。怒ニ怒テ跳
上跳上陸染セラレケレ共。板敷ノニ響テ踊出せ
ル事モナシ。別當惟方ハ元來信頼卿ノ親シニニ
テ契約深カリニカ共。一日舎兄左衛門督ノ諫言
膽ニ染テ思ハレケレハ。加様ニ主上ヲ盗出シ進
ラセラレケリ。此人ハ生得勢小サクオハシケレ
ハ京師杉原半井本並云。時ノ人後小別當トソ染
ニハ忠小別當トク申ケル云云

参考平治物語 卷一

八

ケル。ソレニ信賴ニ與シテ。院内少押籠奉ル中媒
 ヲナシ。今又盜出ニヌテマツル中媒シケレハ。時
 人中小別當トソ云ケル。大宮左大臣伊通公ハ。此
 中ハ中媒ノ中ニテハアラシ忠臣ノ忠ニテツア
 ラシ。光賴ノ諫ニ依テ諫舊作勇忽ニ過過ヲ改賢者ヲ改賢者
 ノ餘薰ヲ以テ。忠臣ノ舉動ヲナセハトソ宣ケル
コレニ信賴云云至
此京師半井本竝無惡源太義平賀茂へ參ケルカ。
 道ニテ此由ヲ聞急馳歸。義朝ニ向テ行幸ハ六波
 羅へ。御幸ハ仁和寺へト承候ハ如何ト申サレケ

レハ。サレハ只今此由聞ツレ共。右衛門督ノ方ヨ
 リモイマタ何トモ告知セス。サリナカラ源氏ノ
 習心替ヤ有ヘキ。籠ル勢ヲ註セヤトテ内裏ノ勢
 ヲソ註サレケル。大將軍ニハ惡右衛門督信賴子
 息新侍從信親。信賴舍兄兵部權大輔基家杉原本
弟京師本半井本。基家作家頼為信賴弟。民部權少
按系圖家頼者信賴弟也。無基家下倣之。弟尾張少將
輔基通為信賴兄。無基通基頼下倣之。弟尾張少將
信俊京師本杉原本作信時半井本作信其外伏見
持或信時恐共非也。系圖既註于前。源中納言師仲。越後中將成親。治部卿兼通杉原本
作兼通

伊豫前司信貞

京師杉原半井本作信貞

壹岐守貞知但馬守實

房兵庫頭賴政出雲前司光泰伊賀守光基河内守

季實子息左衛門尉季盛一門二八先一門字義不通左馬

頭義朝嫡子鎌倉惡源太義平次男中宮大夫進朝

長三男右兵衛佐賴朝義朝伯父當作叔父陸奥六郎義

隆源義家子義朝弟新宮十郎義盛從子佐渡式部

大輔重成岡崎本無從子字按系圖義朝者源滿仲六世孫重成者源滿政六世孫也滿仲滿

政為兄弟此云平賀四郎義宣杉原本作義信為是源盛義子郎等

二八鎌田兵衛政清初名正清後改政家共見于前此作政清誤後藤兵

衛真基佐々木源三秀義熱田大宮司太郎範忠

範義朝二八小舅十一八我身八上ラ子トモ家子

郎等差上ス三河國住人二八重原兵衛父子相模

國二八波多野次郎義通荒次郎義澄平義明子山内首

藤刑部丞俊通其子瀧口俊綱武藏國二八長井齋

藤別當實盛岡邊六彌太忠澄猪役小平六範綱按

野資綱子小平六熊谷次郎直實平直貞子平山武者所

未重據系圖未當作金子十郎家忠足立右馬允遠

元上總介八郎弘常常陸國二八關次郎時貞據系圖

次郎名俊平。詳註于保元上野國ニハ大胡大室次

物語第一卷官軍勢汰段關次郎以下至此半井本類太郎信濃國ニハ故片桐以下混為常陸人片

桐小八郎大夫景重木曾中太彌中太常盤井樽弘

戸次郎甲斐國ニハ井澤四郎信景ヲ始トシテ宗

徒兵二百人相從軍兵二千餘騎二岡崎トツ註サ

レケル六波羅ノ官軍寄スルト聞ヘケレハ人々

物具セラレケリ惡右衛門督信頼ハ赤地錦直垂

ニ紫下濃ノ鎧ニ菊ノ京師杉原半井本並云菊ノ

物云裙金物打タルニ金作ノ太刀ヲ帶半白星ノ兜

二鍬形打タルヲ猪頸ニ著テシ京師本半井本無

紫宸殿ノ額ノ間ニ尻ヲカケテノ居給ケル京師

半井本並云額ノ間長生年二十七大男ノ眉目ヨ

キカ美麗ノ武具ハ著給ヒタリ其心コソ知子十

モアハレ大將ヤトソ見ヘタリケル馬ハ奥州ノ

基衡カ六部一ノ京師本云一ノ黒トテ杉原本云

云馬トテ祕藏シケルヲ院へ進ラセケル也黒キ

馬ノフトク逞シキカ八寸餘ナルニ沃懸地ノ金

覆輪ノ鞍置テ左近ノ櫻樹ノ下ニ東頭ニ引立

リ。越後中將成親ハ。紺地錦ノ直垂ニ。萌黄白ノ鎧

駕ノ下金物打タルニ。長覆輪ノ太刀ヲ帶京師杉原半井

本竝云信賴卿ト一所多カラ龍頭ノ塊シ著ケル京師

井本不載白蘆毛ナル馬ニ。白覆輪ノ鞍置テ。信賴卿

ノ馬ノ南ニ同頭ニ引立タリ。京師杉原半井本竝

懸地ノ鞍置テ。右近ノ橘木ニ東向ニ引成親今年

立タリ。云云。但杉原本鑄懸地作白覆輪

二十四歳容儀ユトカラ人ニ勝レテ見ヘラレ

ケル。武士ノ大將左馬頭義朝ハ。赤地錦ノ直垂ニ。黒絲威ノ鎧ニ京師杉原半井本竝云義朝練色ノ魚綾ノ直垂ニ。楯無トテ黒絲威ノ

鎧。獅子丸ノ裙金物シ打ケ鍬形打タル五枚

ル。云云。但半井本練色作練貫

塊ノ緒シメ。イカ物作ノ太刀シ帶。黒羽ノ矢負

節卷ノ弓持テ。黒鶴毛ナル馬ニ黒鞍置セテ。日華

門ニツ引立タル。年三十七。眼サシ頼魂自餘ノ人

ニハ替タリ。嫡子惡源太義平ハ生年十九歳。練色

ノ魚綾ノ直垂ニ。京師杉原半井本竝云。義平禪直垂云云八龍トテ。胸

板ニ龍シハツ打テ附タル鎧シ著テ。高角ノ塊ノ

緒シメ。石切ト云太刀シ帶。石打ノ矢負重藤ノ

弓持テ重藤京師杉原半井本竝作所藤鹿毛ナル馬ノハヤリ切

夕ルニ鏡鞍置セテ。父ノ馬ト同頭ニ引立タリ。次
 男中宮大夫進朝長八十六歳。朽葉ノ直垂ニ澤瀉
 トテ澤瀉威ニシタル重代ノ鎧ニ。白星ノ堦シ著
 薄緑岡崎本作蛛切。按劔卷嘗為義以吼丸劍與女
 摺教真。是乃蛛切。而所謂滿仲膝丸也。後義經
 得之。改名薄緑。然則此云薄緑
 蛛切者。又別一劍乎。未知孰是ト云太刀ヲ帶。白篋
 ニ白鳥ノ羽ニテ作タル矢負。二所藤弓持テ。白鳥
 本杉原本半井本作鶴。二川
 藤作笛藤岡崎本無一字葦毛ナル馬ニ白覆輪
 ノ鞍置テ。兄ノ馬ニ引添テコソ立タリケレ。三男
 右兵衛佐頼朝八十三。紺ノ直垂ニ

紺。京師本杉原
 本作長緇。半井

本云。浪ケシヤ
 ウノ直垂云云源太産衣ト云鎧ヲ著。白星ノ堦ノ
 緒シシメ髭切ト云太刀ヲ帶。十二差タル漆羽ノ
 矢負。重藤ノ弓持テ。栗毛ナル馬ニ柏三ツク措
 タル鞍置。是モ一所ニ引立タリ。此産衣髭切ハ源
 氏重代ノ武具ノ中ニ。殊ニ秘藏ノ重寶ナリ。八幡
 殿ノ幼名ヲ源太トシ申ケル。二歳ノ時院ヨリ進
 ラセヨ御覽セント仰シ蒙給ヒテ。系圖云。義家長
 治二年卒。六十
七。一云嘉承元年卒。六十八。據此。義家生當長曆三
 年。又一云嘉承三年卒。六十八。據此。義家生當長久
 二年。長曆長久共。後朱雀帝朝也。今按三條院者。寛
 仁元年既崩。當時唯有一條院在。耳。小一條院諱。

敦明三條帝太子寛仁元年准太上天皇熊鎧少威

上院號永承六年崩此云院者蓋是矣

袖ニ居テソ見參ニ入ラレケルサテコソ源太

産衣トハツケラレケレ胸板ニ天照大神正八幡

大菩薩ト鑄ツケ進ラセ左右ノ袖ニハ藤ノ花ノ

咲カ、リタル様ヲ威セルナリサテ髭切ト申ハ

八幡殿貞任宗任ヲ攻ラレシ時度々ニ生捕者十

人ノ首ヲ打ニ十人諸本皆髭トモニ切レケレハ

髭切トハ名附タリ奥州佳人文壽ト云鍛治カ作

也奥州以下至此京師杉原半井本不載按劍卷

之與此甚異可并考昔ヨリ嫡々ニ相傳セシカハ惡源太コ

ソ傳給フヘキニ三男ナレトモ賴朝授リ給ヒケ

ルハ終ニ源氏ノ大將ト成給フヘキ驗也京師杉

本竝云賴朝ハ未代ノ大將ソト見兵衛佐父義朝

給ヒケルニヤ賴朝ニ賜フ云云

岡崎本有ノ方ヲ見廻シテ京師杉原半井本竝云

兄義平字ノ方ヲ見廻シテ兵衛佐父義朝長鎌

田カ方ヲ見平家ヤ早ク向候ラシ人先ヲセラ

レシヨリ先六波羅へ寄候ハント申サレケルハ

援群ニソ聞ヘシ鳳凰ハ卵中ニシテ超境ノ勢ア

リ龍ノ子ハ小サシトイヘトモ能雨ヲ降ストモ

加祿ノ事シヤ申ヘキ。比ヨハ平治元年十二月二十
七日辰刻許ノ事ナルニ。昨日ノ雪消殘リ庭上ハ
玉シ敷カ如クナルニ。朝日ノ光映徹トテ。物具ノ
金物カキ耀渡テ。殊ニ優ニソ見ヘタリケル。凡其コト
カラ天竺震旦ハソモ知ス。日本我朝ニ於テハ。義
朝ノ一類ニマサルヘキ武士ハ。有ヘシトモ見ヘ
サリケリ。然ニ頼政光泰光基モ心替シテ見ヘケ
レハ。義朝討ハヤト思ハレケレトモ。大事ノ前ノ
小事敵ニ利ヲ附ル端ナレハ。思ヒ留リ給ヒケレ

然ニ頼政云々至此。京義朝宣ケルハ今度ノ合戦
師杉原半井本不載
ニ若打負ナハ。東國へ馳下。八箇國ノ家人ヲ催集
テ。重テ都ニ攻上リ。平氏ノ一類ヲ滅サシ事。何ノ
仔細カ有ヘキト申サレシカハ

○京師本杉原本半井本竝云。頼政光泰光基季實
等此由シ聞。保元合戦ニ惡左府ノ前ニテ。為義
角コソ申シカ。運盡ヌレハ手ヲ合テリ。眞朝ニ
斬ラレシモノヲ。保元ノ昔父ノ首ヲ討シ人ナ
レハ。平治ノ今ハ如何アラント。氣色變リテ見ヘ

ケレハ。義朝見知テ討ハヤト思ヘトモ。只今敵
ト軍センニ。同士討詮ナシト思ヒ返サレケリ
此下至段尾皆不載
此人々皆保元ニ多ノ弟共シ滅スノニナラス。正
シク父ノ頸ヲ刎シ人ナレハ知ラス是ヤ運ノ極
ナラント内々申サレケルカ。君六波羅ニ行幸成
スト聞シ後ハ。朝敵ト成ナン事ヲ悲テ。終ニハ皆
心替セラレケル也。サレハ頼政平家ニ加リテ後
六波羅ヨリ新テ懸出ケルニ。義朝名ヲハ懸

兵庫頭ト呼レナカラ。云甲斐ナク伊勢平氏ニ屬
給フ者哉。御邊カ貳ニ依テ。當家ノ弓矢ニ瑾ツキ
ヌルコソ口惜ケレト云懸ラレシ返事ニ。累代弓
箭ノ藝ヲ失ハシト十善ノ君ニ屬奉ル。御邊カ信
頼ト云日本一ノ不覺人ニ同意シテ。アヤミリヲ
改ヌコソ。誠ニ當家ノ恥辱ナレトソ申サレケル

参考平治物語卷第一

