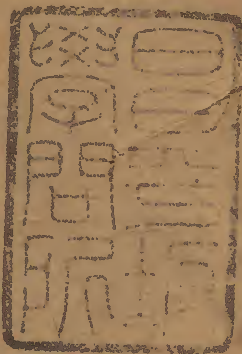


則例便覽

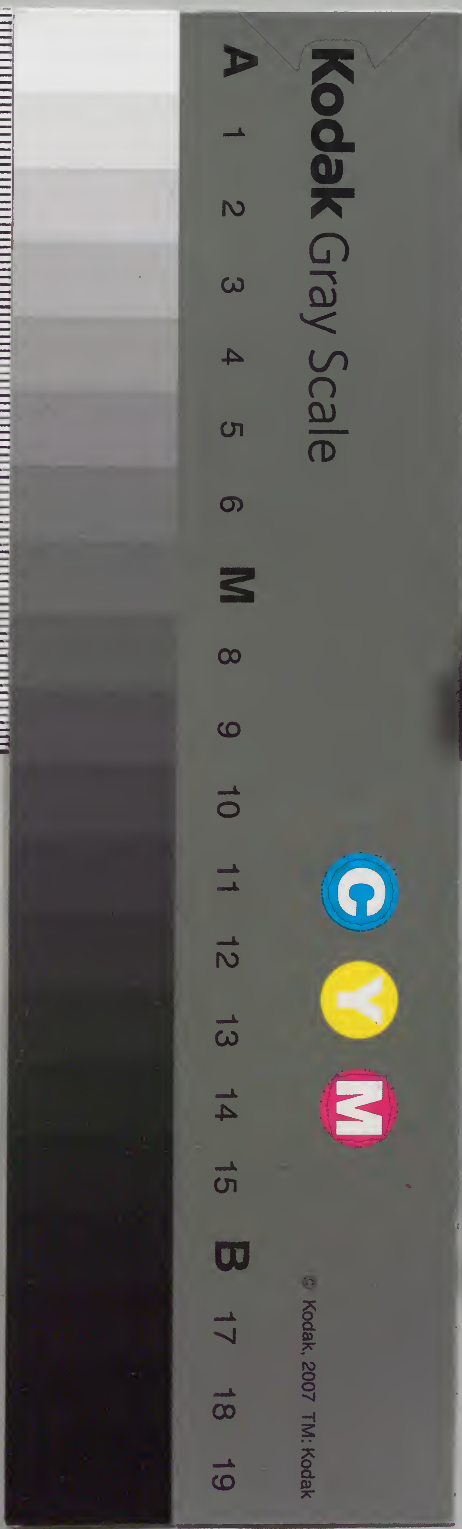
十五之廿一



		九	漢
	八	二	書
一	五	門	
	二		
二	四		
冊	架	函	號

內閣文庫	
番號	漢 9252
冊數	12 (4)
函號	296 86

卷十二



則例便覽卷十五目錄

倉場

倉庫

倉場坐糧廳考核 一

坐糧廳支放銀兩章程 一

六旗并官兵支放俸餉限期 二

交糧需索 三

糧袋堆貯霉爛 四

保送運役倉書 四

司列更覽

戶

倉場目錄

一

則例便覽卷十五

倉場

武林沈湘南摘錄

倉場坐糧廳考核

一倉場經管各省漕糧欠五釐以上至一分者罰俸一年三年連欠五釐以上至一分者降一級

戴罪督催 監督新舊更替限兩月交代

一坐糧廳經管漕糧欠不及一分者罰俸六個月欠一分以上不及二分者罰俸一年

坐糧廳支放銀兩章程

一各省解交通漕銀兩照例收貯通濟庫該廳毋得移貯私署至支放各役脚價等銀按卯傳齊運役人等當堂放給毋得假手書吏倘該廳將庫項移貯私衙照違令私罪律罰俸一年如委派值年書辦轉發照錢糧濫委匪人解送例罰俸一年因委派轉發致有透支短放等弊照濫委匪人解送中途誤失例降一級調用該侍郎

明知不行查叅照不行查報例降一級畱任未經查出照不行詳查例罰俸六個月

八旗并官兵支放俸餉限期

一八旗官員俸米冊檔具領於每季上月初十日內送部八旗甲米并家口冊檔具領於每月十五日內送部俱移咨倉場俸米限兩月內放完甲米限一月內放完補領米檔於割倉之日限十日放完如限內不完將該監督并監放米石

旗員議處違限一兩月罰俸二年如俸米每季於
上月初十日以內甲米於每月十五日以內不
將米檔送部照造冊遲延例議處凡官兵俸餉
銀兩亦照此例

交糧需索

一糧船運抵石壩土壩限十日內將米起完如起
米違限以致回空船隻守凍者將坐糧廳監督
革職倉場侍郎降二級畱任若監督等受財革

職治罪倉場侍郎不行題參降三級調用

一漕糧盤壩過關運至京通各倉令各監督於進
倉時抽一二袋驗看入厥照例限三個月內全
完若米到不即令過壩過關及驗看時措勒不
令入厥許運丁首告將監督等降二級調用倉
場侍郎不行查叅罰俸一年

一坐糧廳及各倉書役人等向運官運丁指稱掣
批等項費用名色勒索銀錢坐糧廳監督等不

行查出照失察衙役犯贓例議處倉場侍郎罰
俸一年如監督等通同需索革職治罪倉場侍
郎不行查叅降三級調用

一倉役人等攙和沙土支放該監督不行查出者
降一級調用

一各倉放米時如有倉役人等勒指畱難需索銀
錢該監督不行查出照失察衙役犯贓例議處
倉場侍郎罰俸六個月若知情故縱者革職治

罪不行查出之倉場侍郎罰俸一年

糧袋堆貯霉爛

一漕糧起卸糧袋堆貯空隙處所責令經紀車戶
將葦箔上加蘆蓆二層以隔潮濕如奉行不力
致口袋霉爛糧米成餅串運入倉等弊倉場該
御史不行查出照朽爛漕船不報例罰俸一年
保送運役倉書

一坐糧廳所屬運役及倉役名缺責令通州知州

僉送誠實良民應役如保送旗人及以一人充
兩三役者將該知州降一級留任

則例便覽卷十六目錄

漕運

通州私買漕米一

折兌漕糧一

運解漕糧議敘議處二

押運完欠二

漕船夾帶私貨三

稽查漕船起卸貨物三

催僱漕船定限 四 五

漕船過淮違限 六

漕船抵通完糧違限 七

保僉旗丁 八

軍丁充當書吏捏稱民籍 九

承緝逃丁 九

徵漕僉派收書 十

扣剋給軍銀兩 十

催僱漕運 十

河漕總督不題叅誤漕官員 十一

聞官越漕起板 十一

攬和漕糧 十一

監兌官到淮盤驗 十二

失察短絳多索丁舵滋事 十二

監兌縱索 十三

弁兵需索旗丁行賄 十三

糧船具報失事兵役勒索 十三

幫丁頭伍勒索陋規 十四

修造漕船 十四

捏報成造漕船 十四

漕船沉溺 十五

裝卸柳枝 十五

衛河阻滯 十五

運丁運官不親身押運 十六

湖南漕米運岳遲延 十六

糧船販私闖關 十六

糧船夾帶私鹽附禁止多帶鳥鎗 十七 十八

失察回空漕船多帶錢文 十九

漕船回空夾帶硝磺 十九

糧船失風議處 十九 二十

觸漏漕船 二十一

漕船黃河失風被搶掠 二十一

糧船謊報漂沒 二十一

漕船失火 二十二

糧船失事押運官處分 二十二

旗丁水手生事 二十二 二十三

水手犯竊盜命案 二十三

廳員管押回空漕船 二十四

漕船回空遲延 二十四

漕船回次後風火事故 二十五

北河不速挑濬誤漕 二十五

漕船淺擱事故不報 二十五

遲延扣剋行月銀米 二十五

漕糧掛欠分賠 二十六

盜賣漕糧押運官處分 二十六

盜賣漕糧地方官處分 二十七

則例便覽卷十六

漕運

武林沈紉南摘錄

通州私買漕米

一漕糧交倉不足著落領運官丁分賠於下年搭
運不准買別帮餘米抵補其有失風失火事故
令總漕查明沉失搶濕米數報部移咨倉場於
本倉餘米內買補扣抵不准在通購買至給丁
行月等項餘米令坐糧廳給與驗票准其售賣

則例便覽

戶

漕運

一

三

如有私相買賣粳粟二米及交納不敷在通購
買抵補者交與通永道并通州知州查拿究治
倘不實力稽查照失於查察例罰俸一年

折兌漕糧

一私自改折漕糧該管州縣及領運官俱革職監
兌官降二級調用糧道降二級畱任

運解漕糧議敘議處

一山東河南二省漕糧數少經營糧道十分

全完者加陞二級欠一分者罰俸一年二次運

時又欠一分者降一級調用欠二分者降二級

調用欠三分者革職欠二分三分者初
次二次一例處分

一總漕各省漕糧十分全完者加陞二級未完照

倉場考核例議處

押運完欠

一押運同知通判押船抵通江南江北浙江江西
湖廣二次無欠者加二級三次無欠不論俸滿

卽陞河南山東二次無欠者紀錄三次三次無
 欠者加一級四次無欠不論俸滿卽陞二次掛
 欠者降一級畱任三次掛欠者降三級調用掛欠
各省仍將掛欠之米分賠河南山東押運薪糧
 通判如有遲邇掛欠失風等事俱照例處分若
 漕米全完竝無一切事故亦照此例議敘
乾隆四十五年定例押運無欠次數竝無間斷
 照例議敘倘其中有失風失火等事下次押運
 全完止照初次之例議敘不准前後接算

漕船夾帶私貨

一漕船除准帶土宜定額之外不許夾帶私貨令
 淮安濟寧地方嚴加盤查如運丁有額外私攬
 客貨私載已貨查係開兌時夾帶者將未經查
 出之監兌官降一級調用押運官降一級畱任
 係沿途包買及通同奸商搭船者將押運官降
 一級調用不行嚴禁之該管糧道未經查出之
 盤查官俱罰俸一年若押運官有攬帶客貨私

載已貨者革職該管糧道及監兌盤查等官照前例分別查議至領運官如有夾帶押運官與糧道等官均照前例分別議處

稽查漕船起剝貨物

一重運漕船一抵楊村如遇河水淺阻令各帮丁先將貨物儘數起剝如尙阻滯然後酌量起剝糧石違者將旗丁照例治罪糧道等照例議處漕運總督每年派守備千總直隸總督每年遴

派明幹同知一員前往楊村會同運員帮員等稽查抵通後竝交倉場侍郎查察倘仍有貨物在船將直隸委員一併議處

催償漕船定限

一漕船自淮安起天津止計程二千三百五十餘里沿途州縣衛所重運北上催令出境如原限半日而違限一時原限一日半而違限三時原限六日以上而違限一日半者專催官罰俸一年

督催上司罰俸半年如原限半日而違限三時
原限兩日以上而違限兩日原限十二日而違
 限四日者專催官降一級調用督催上司罰俸
 一年如違限之期與原限之期相等專催官降
 二級調用督催上司降一級調用如違限之期
 逾於原限之期專催官革職督催上司降二級
 調用又押運官員受兌以至交倉會於一二處
 逾限者罰俸一年五六七八九處逾限者降二級調用

十處以上者革職其回空漕船如遇逆流其間
 設有閘壩蓄水之處俱照重運定期無閘壩之
 處原限三日改限二日又順流有閘壩之處亦
 照重運定期無閘壩之處原限五日改爲三日
 如不行力催以致違限沿途文武官弁并隨帮
 官俱照催攢重運例議處至天津以北至通州
 係逆流重運糧船每二十里限一日其回空船
 隻係順流每五十里限一日山陽以南至浙江

其重運漕船如順流每四十里限一日回空船
逆流每五十里限一日如有違限催償押
 隻如順流每三十里限一日如有違限催償押
 運官員按違限日期俱照前例議處湖廣江西
 并江南等處行長江以至儀徵皆由大江因風
 輓運難以逐程立限其自儀徵至天津如有違
 限俱照前例議處設有非常風阻冰凍淺滯之
 事難以副限俱令報明免議

乾隆四十六年定例漕船重運回空着令沿河
 督撫及河道漕運總督專派道府大員或丞倅

將備等官親駐河干實力催償照定例日期依
 限回次毋任稽遲

漕船過淮違限

一各省漕船

江南江寧蘇州
 江西浙江湖廣

限正月上月以裏過淮松江

江西湖南三處涉歷險遠准於原限外寬限十
 日山東河南限正月全數開行其經徽州縣俱
 限十月開倉十二月兌完有司無糧軍衛不備
 船隻以致遲誤過淮違限一月上者督撫罰俸
二月上者督撫罰俸
三個月糧道監兌官罰俸六個月上者督撫罰俸
一年上者督撫罰俸三月上

者督撫俱住俸戴罪督催俟糧船抵通交明開復糧道等官俱降一級調用如經徽州縣衛所等官船到無米有米無船及過十二月者俱罰俸六個月過二月者各降二級畱任至總漕係通管一年漕糧催償尤其專責及過淮以後令總河星速催償如依期過淮而抵通遲誤者河漕二督及沿河道官州縣等官亦照遲誤過淮例處分其白糧過淮抵通遲誤俱照遲誤漕糧例處分監

兌漕糧未經兌完捏報兌完或漕船未經開行捏報開行者俱降二級調用

乾隆四十八年定例重運糧船令糧道督押直抵臨清或因路遠需時任內遇有要件及事故離任不能趕帮督押該督撫於通省道府內揀派一員或一時需員再改委同知督押抵臨

漕船抵通完糧違限

一漕糧山東河南江北限三月初一日到通江西南
五月初一日到通俱限三月內完糧其道遠六之省總以九月初十日為限若山東河南江北

完糧在三個月之外江南浙江江西湖廣完糧
 逾九月初十日之限者俱以違限題叅違限不
 及一月者將押運官罰俸三個月二月上罰
 俸^{六個月}三月以上降一級畱任於抵通完糧之
 日將過淮違限日期扣算如過淮違限十日已
 經處分者將抵通完糧違限十日扣出免其處
 分松江江西湖廣抵通完糧違限在十日以內
 如過淮違限十日已免其處分應一體扣免

保僉旗丁

改修一

僉選旗丁令千總保結呈報衛守備竝報知府
 驗看加結係州縣僉選者令州縣保結呈報知
 府驗看加結以奉文僉派之日起兩個月選解
 報驗發幫管運竝將該丁田地房產造具細冊
 道府加級呈送總漕衙門存案以備虧短掛欠
 查產變補倘兩個月僉解不到竝查出原造家
 產冊結有隱漏混開將承造之員以有意誤漕

叅奏革職加結之知府糧道均降二級調用若
 僉派雖未逾限而所造田地家產內有隱漏混
 開及僉派之後實係賣富差貧以致誤公滋事
 或於管運後棄船脫逃或已革之丁重僉復入
 以及徇情出結混以軍丁改入民籍者將承僉
 造冊之員均降二級調用加級紀錄不准抵銷知府降一
 級調用糧道降一級畱任倘查無前項造冊隱
 漏疲丁誤公等弊交倉或有掛欠將承僉之員

降一級調用一帮掛欠知府罰俸一年糧道罰

俸六個月幾幫掛欠照此遞加

乾隆五十四年定例除僅止清查軍民產業未
 實者仍照原議實降二級調用外倘有編審遺
 漏故縱殷實軍丁竄入民籍並田產代為隱匿
 脫漏者將州縣衛所官弁革職發往新疆効力
 贖罪永不敘用失察之糧道知府亦一併革職
 不准捐復

軍丁充當書吏捏稱民籍

一僉丁無論大小衙門書吏一體僉點如本身辦
 公令子弟承頂出運不得藉詞抗避其承充書

吏時該州縣查明是軍是民出結詳報以憑僉
選如有以衛籍冒稱民籍冀避僉運將該州縣
照朦混出結例革職

承緝逃丁

一旗丁潛逃運弁即報衛移縣以文到之日起限
百日拿獲逾限不獲承緝之專管衛所官罰俸
一年協緝之州縣官罰俸六個月如該丁係由
州縣僉選者即以州縣為專管罰俸一年該丁

居住地方之州縣官為協緝罰俸六個月

徵漕僉派收書

一蘇松州縣糧重倉多印官不能兼顧遴點老成
殷實書吏收糧如有僉派匪人侵蝕漕糧者州
縣官照溺職例議處至州縣收糧倘有盈餘米
石飭糧道不時盤驗存為修倉賑濟之用年底
將存貯動用數目造冊報部仍令該撫不時查
察如有扶同徇隱及各州縣借名私加斛面苦

累小民者即行叅究照例分別議處

扣尅給軍銀兩

一給軍銀兩糧道務照例給發取具衛備印領如有預借扣尅情弊將糧道等官革職提問

催僱漕運

一官員催僱漕船無故容後帮之船前行前帮之船後行者其沿河地方係有佐雜專管將佐雜罰俸九個月兼轄之州縣罰俸六個月如竝無

佐雜專管係州縣自行催僱即將州縣罰俸九個月其漕船入境日期該管官不行查明轉報者罰俸六個月至前途州縣不行力催有礙後船者後次州縣申報倉場查明催僱不力之員題叅議處如不親身赴河催僱并坐視前船阻抵不行申報者亦照催僱不力之例議處

河漕總督不題叅誤漕官員

一河漕總督專管運糧應督率各官挑淺疏通糧

艘力催回空船隻如各官不預行挑淺及力催船隻以致遲誤該督等不行題叅降二級畱任

開官越漕起板

一開官越漕起板洩水誤漕者革職該廳員不行稽查降一級畱任徇隱不報降三級調用

攙和漕糧

一官員收兌漕糧多攙糠粃砂土及潮潤者革職監兌官降一級調用知府不行揭報降一級調

用如係有意袒護降三級調用其抵通兌交漕糧米多糠粃及有砂土潮潤者押運官革職管糧道降一級調用如無糠粃砂土潮潤經收官勒捐不收者降二級調用

監兌官到淮盤驗

一漕糧交兌時令監兌之同知通判等官赴次驗明米石純潔照數交兌親押到淮聽總漕盤驗如有糧數不足米色不純題叅革職

失察短絳多索丁舵滋事

一糧船沿途需用短絳如有兵役夫頭勒添短絳及勾奸猾短絳多索夫價從中取利該管各官漫無覺察照失察衙役犯贓例議處扶同徇隱照縱役犯贓例革職倘有棍徒把持議價率領短絳多索價值與丁舵水手人等聚毆成傷地方官不能彈壓者照約束不嚴例降一級調用至丁舵人等催覓短絳不照定價給發以致滋事押運官不行查出照失於查察例罰俸一年

若該管各官自行覺察查拿者均免議

監兌縱索

一監兌官員縱容蠹惡包攬橫行水次侵蝕漕糧者降二級調用

弁兵需索旗丁行賄

一糧船所過地方如有催漕衙役需索旗丁銀錢并收受土宜禮物者該管官照失察衙役犯贓

例議處如弁兵衙役需索旗丁行賄押運官不
即申報罰俸六個月知情故縱革職治罪

糧船具報失事兵役勒索

一糧船被竊旗丁呈報本幫員弁移知地方官緝
賊追賊被竊之船即隨幫前行至強劫必須候
驗領運官具報會勘後州縣立給印票催償前
進竝將盜劫守候緣由報明漕督及巡漕御史
倘有兵役勒措需索失察之該管文武員弁照

失察衙役犯賊例議處

幫丁頭伍勒索陋規

一各省幫船沿途裁減陋規如有幫丁頭伍復行
派歛焚收或於應給章程定數之外多行勒索
者令各幫運丁呈控審究若官弁兵役受賄將
該管官弁題叅革職審擬兵役治罪督運經催
員弁故縱失察亦照例分別議處

修造漕船

一 委員修造漕船遲延致誤冬兌冬開者革職或
 謊報朽爛或未竣報稱已完或朽爛掩飾者俱
 降二級調用如承造漕船推諉及日久不完竣
 者俱降一級調用該管官督催不力罰俸一年
 如朽爛船隻不估價申報者亦罰俸一年

捏報成造漕船

一 捏報成造漕船及板薄釘稀造不合式者總漕
 即將糧道并監造等官題參照修造漕船例議

處仍將所給料價銀兩著各官賠補

漕船沉溺

一 官員將漕船沉溺情由不申報者降一級調用
 裝卸柳枝

一 回空船隻裝卸柳束俱各定限兩日如違限總
 河將該管官題參照勒措遲延例降二級調用
 或值大修河工將回空漕船裝帶柳束由總河
 題明如裝卸違限亦照此例處分

衛河阻滯

一豫省輝安河內三縣農務在三四月漕船抵臨
清在五月應五月初一日為始封板塞渠如不
封板塞渠致漕船阻滯者經管官降一級調用
該管官罰俸一年該撫不行查叅罰俸六個月
運丁運官不親身押運

一運丁正身不押運僱覓匪徒及舵役代運者押
運官罰俸六個月如運官並未因公羈絆以私

事不親身押運糧船抵通起卸已完始行趕到
者押運官不行查報照失於查察例罰俸一年
巡漕御史照不行詳查例罰俸六個月如係因
公羈絆押運官並巡漕御史一併免議

湖南漕米運岳遲延

一湖南漕糧務於十一月內運至岳倉如遲至十
二月中旬到者照過十二月兌開例議處如過
十二月到者即照過二月兌開例議處如係監

兌領運廳弁交兌稽遲致過十二月者亦照過
二月兌開例議處如能依限過淮題明開復

糧船販私闖關

一惡棍恃眾及倚恃糧船任意販載私鹽不服盤
查闖關關持械傷人明係押運等官不行約
束知情故縱將押運等官革職如該管關各
官借端勒索故意畱難許押運等官呈明叅究

糧船夾帶私鹽附禁止多帶烏錄

一長蘆兩淮產鹽之處遇回空糧船經過任意逗
遛與風客屯戶等私相交易致有夾帶者將該
地方各官照前販私鹽例議處押空官照回空
糧船裝載私鹽例議處該管鹽務運司等官照
失察私鹽例議處其瓜州江口每年糧船回空
時派委瓜州營協同廳員實力搜查以杜夾帶
之弊至有私鹽事發該督等究明買何場竈是
何月日在何處裝運上船即將該管地方各官

失察職名題叅沿途官弁能拿獲糧船夾帶私鹽及運司等官拿獲竈丁船戶夾帶餘鹽者均照地方官拿獲私鹽例議敘其押運官弁於該管幫船一年之內竝無私鹽事故者准紀錄一次各幫弁兵於准帶土宜定額之外如有夾帶并包攬商船木筏及產貨馬頭地方官不行驅償任其停泊攬裝糧道等官并產貨馬頭地方官照漕船夾帶例議處至押運糧船止准空重

千總各帶鳥鎗一桿其餘軍器不許攜帶如有仍帶火炮并多帶鳥鎗者該管官照失察銃炮鳥鎗例分別議處

一糧船回空沿途地方徇縱失察致有私鹽帶往他處貨賣如在北未經查出而在南之委員查出或別經發覺即將未經查出之產鹽地方官押運官弁并專委搜查各員一併照例叅處至經過州縣竝非產鹽地方既不令兵役赴船搜

查卽有夾帶無從而知應免其查叅

失察回空漕船多帶錢文

一糧艘回空由通至津每船限定帶錢三串倘該船家口較多准其沿途零星易換使用責令押空千總逐船查察并令張灣通判務關同知楊村通判節節防範倘定數之外有多帶錢文將該同知通判照失於查察例罰俸一年

漕船回空夾帶硝磺

一 回空漕船路過山東時預於各省硝磺入境之處飭令地方官弁分路巡查本省硝磺亦實力稽察毋許囤戶偷販河干暗送入船并令搜查私鹽之官帶查硝磺如查出私硝私磺地方官照例議處外押運官照糧船夾帶私鹽例議處

糧船失風議處

修 一 漕船在內河失風押運廳官失於防範按所轄

則例便覽

戶

漕運

各帮一二隻者罰俸六個月三隻以上者罰俸一年五隻以上者降一級畱任毋庸前後接算若汎水漲發猝不及防能厚救船隻修艤抵通漕糧竝無虧折能買補全完者免其議處倘船非十運不能厚救米有掛欠雖買補全完仍照

例議處

乾隆四十二年定例內河失風至三隻以上運弁降一級調用押運廳罰俸一年至五隻以上運弁革職押運廳降一級畱任

一漕船在大江黃河洞庭洪澤等湖遇風漂沒勘實具題豁免領運地方官均免處分如在內河失風捏報大江黃河領運地方官各降一級調用至沿途遇風水不順并水勢漫大該地方官與押運員弁公議暫停守候申報上司於入境出境日時冊內註明倘不顧風色水勢催儼前進在內河致有疎虞將地方官罰俸一年押運官罰俸六個月如捏詞逗遛致有脫帮違限者

將地方官降一級調用押運官降一級調用若
汎水漲發猝不及防地方官果能協同押運員
弁竭力肩救修艫抵通漕糧竝無虧折者與押
運員弁一例免其處分如不能協同肩救以致
漂沒者仍照例議處

觸漏漕船

一重運經臨有因河底石塊舊椿及柳根等項觸
漏沉溺者令該管州縣防汎武弁會同探驗確
實以觸漏具報免其失防處分將專管河務文
武各員照沿河堤岸預先不行修築以致漕船
阻滯例降一級調用兼管河務之地方官照失
於查察例罰俸一年查報不實之委員照不行
詳查例罰俸六個月

漕船黃河失風被搶掠

一黃河兩岸捕魚小船令清河縣造冊編號責令
該縣管河縣丞河標把總經管約束遇有糧船

失風卽令各駕小船先行救米次行救貨失風之旗丁酌量出給飯銀錢文如該縣丞等竝不稽查約束以致乘機搶掠卽將該縣丞把總查叅照約束不嚴例降一級調用

糧船謊報漂沒

一運糧官丁將船糧謊報漂沒竝故將船放失漂流及雖係漂流損失不多乘機侵盜沿途催償各官及汛地文武各官不親臨確勘遽出保結

者俱革職如不將情由申報者降一級調用該督撫不嚴查確實遽行題豁後致詐冒事露將督撫降二級調用

漕船失火

一押運官巡查不謹以致失火燒燬漕船降一級畱任地方官不行協救延燒別船罰俸一年糧船失事押運官處分

一糧船盜竊案押運官罰俸九個月倘有隱諱分別

強竊照例議處

乾隆三十八年定例舵工水手人等如有自留奸匪容隱分贓情事非尋常盜竊可比應將該管千總照失察營兵窩竊窩盜之例降二級調用

旗丁水手生事

一押運官嚴押催償毋許丁舵水手登岸生事如有不遵約束匪徒會同該地方催償文武各官協拿究治倘平時不行約束臨時又復容隱者將押運官照溺職例革職

一糧船回空到省責成巡撫及糧道等官開運出境之後責成漕運總督及沿途地方文武等官到津以後責成倉場侍郎坐糧廳并天津總兵通州副將天津通州州縣等官各按該管地方嚴行稽查倘有頭舵水手人等犯事協同押運官弁立即擒拿懲治倘地方各官不行查拿事發將管糧道員坐糧廳天津通州州縣通州副將等官弁沿途該管地方文武官弁均降二級

調用巡撫漕運總督倉場侍郎天津總兵官各降一級畱任如一經事犯即協拿申報者免議若已經申報而巡撫漕運總督倉場侍郎總兵官不行題叅各降一級調用

水手犯竊盜命案

一糧船水手打死人命押運官照防範不嚴例降一級畱任水手為盜押運官照約束不嚴例降一級調用水手行竊押運官罰俸三個月

廳員管押回空漕船

一押運官不候掣批輒行押空回任者罰俸一年坐糧廳勅指批迴降二級調用若不遵定例管押回空從陸路回省者照差遣官員枉道例議處如托故逗遛不親管押回空以致頭舵水手漫無約束沿途生事將該廳員照規避例革職

漕船回空遲延

一抵通遲延之船倉場勒限交糧回空不得有誤

新運其不能依限回空者令總漕查明該省減存船隻依限兌運開行如無減存船隻即將本省漕船搭運或本省船隻不能搭運即捐輸僱船依限兌運其遲滯船隻來年開凍時速催抵次如不僱船依限兌運將在南之糧道監兌州縣等官照過淮違限例議處如遲滯船隻不速催抵次將在北沿河催僱之文武各官照催僱漕船定限例內回空違限計時日分別議處

漕船回次後風火事故

一漕船減存在次遇有風火事故運隨二弁均不能兼顧祇將收管之地方官職名開叅漕船回空到次後押運事畢遇有風火事故祇將隨幫職名報叅押運同知等官免其叅處

北河不速挑濬誤漕

一北河流沙令坐糧廳各汛官弁及時疏濬如不速為挑濬有誤空重漕艘者將各汛官降一級

調用坐糧廳罰俸一年倉場侍郎及巡漕御史
不查出題叅罰俸六個月

漕船淺擱事故不報

一漕船入境如遇淺擱事故押運并地方官不卽
查明申報者均罰俸六個月

遲延扣尅行月銀米

一丁船到次三日內將行月本色米麥照額給發
其折色銀兩解送糧道驗明將一半給發該丁

開船一半封固於過淮時總漕同該道面給如
本色給發愆期折色解送遲延照違例支給例
議處如短少扣尅照扣尅給軍銀兩例議處

漕糧掛欠分賠

一漕糧掛欠作為十分分賠總漕半分糧道一分
監兌官半分總押運官半分運官一分半僉丁
衛所官半分旗丁五分半分賠總漕等官不於
限內賠完照不作分數錢糧例議處弁丁分賠

米石限內不完仍著落總漕糧道等官賠償

盜賣漕糧押運官處分

一旗丁沿途盜賣米石押運之同知通判不行查出不及五十石者罰俸一年五十石以上者降一級畱任二百石以上者降二級調用

盜賣漕糧地方官處分

一重運入境及漕船起剝令跟隨大帮啣尾而行不得離船自運仍責令該管道府州縣往來巡

察如失察盜賣一起者州縣官罰俸六個月一年道府

罰俸三個月三起者州縣官降一級畱任道府

罰俸一年四五起以上者州縣官降一級調用

道府降一級畱任若失察一二起合算米數至

五十石以上者該地方官降一級畱任道府等

官罰俸一年失察一起以至三起合算米數至

一百石以上者該地方官降一級調用道府等

官降一級畱任州縣官如一年內能拿獲二次

者紀錄一次道府等官於所管境內一年內拿獲至四次者紀錄一次再有多獲照此遞加

則例便覽卷十七目錄

田宅

開墾荒地 一 二

隱漏地畝 三

丈勘報墾地畝 四

撥補坍漲沙洲地畝 四

濫給開墾執照 五

勸首隱田 五

回贖屯田 五

飭退屯田 六

徵解屯租津貼銀兩 六

直隸營田州縣議敘議處 七

廣東墾種起科 七

入川開墾 七

撥地錯誤 八

失察旗地私行典賣 八

旗人違禁外省置產 九

旗人置買房地納稅給照 九

隱匿入官田產 九

清查入官田房什物 十

苛索多收稅羨 十一

失察屬員侵收契稅 十一

田房契價千兩以上申送道府查驗 十二

私置板棍擅賣佃戶 十二

則例便覽卷十七

田宅

武林沈絳南摘錄

開墾荒地

一各省荒地道府州縣一年內開墾一千頃以上紀錄

一次三百頃以上加一級四百頃以上加一級

紀錄一次六百頃以上加二級如墾地後有復

荒者將開墾之級紀削去督撫布政使罰俸一

年道府州縣降一三級住俸俱勒限一年督令開墾准

其開復限內不墾完者督撫布政使降一級再
 罰俸一年道府州縣降二級調用如前官墾過熟地
 後官復荒者督撫布政使道府州縣亦照此例
 議處加級紀錄俱准抵銷倘有未經開墾捏報
 已開及隱匿熟地稱為墾田者州縣革職道府
 降四級調用督撫布政使降二級罰俸一年加
 級紀錄卓異卽陞俱不准抵銷如不照定例年
 分起科先期勒徵或過期不徵或私減地畝定
 額徵糧者州縣革職道府降三級調用督撫布
 政使降一級畱任如不照所限年分預詳請徵
 或勒民開墾及以多報少以少報多或先墾之
 地重報開墾及荒熟不分晰明白或應徵在民
 錢糧不查出者州縣降一級調用上司各罰俸
 一年如丈量地畝遲延限期及丈量之地不明
 白詳報檄催又不申詳併令其監丈互相推諉
 者州縣罰俸一年該管官罰俸六個月

一開墾田畝徵糧全完取結題報若遲誤不隨奏銷錢糧具題者照違限例議處

隱漏地畝

一現任文武官員有頂帶閑散官併休致鄉宦將熟地或新墾增地隱一畝以上者降四級調用隱十畝以上者革職隱一頃以上者革職治罪准其折贖永不敘用進士舉人貢監生員隱一畝以上者咨部斥革隱十畝以上者斥革治罪

准其折贖隱一頃以上者斥革治罪准其折贖

永不敘用所隱田地入官所隱錢糧按年行追

州縣官道員府州將所隱田地不行查出不及五頃者降

四級調用五頃以上革職督撫布政使失

察隱地不及十頃者降一級留任十頃以上降

二級留任罰俸一年先有查出隱地併因墾地加級紀錄准抵其餘級紀

不准其地主已報而州縣不呈報司道府等官

或州縣已經呈報而司道府不詳明督撫俱照

隱地官員例處分凡官員離任後如有隱地被
接任官查出其陞遷降調休致告病者俱照現
任官例處分係革職官員按地之多寡分別治
罪

丈勘報墾地畝

一各直省督撫凡有開墾冊報即另委隔屬賢員
履畝丈勘所墾與所報之數相符取結送部勸
墾之員准其議敘倘丈勘不符將原報墾官照

以多報少以少報多例降一級調用如委員一
時朦混日後發覺亦照此例降一級調用至於
山田或先可耕種後因水冲僅存石骨併濱江
濱河之田前經報墾後因水浸或經坍塌者於
水田六年旱田十年將屆陞科之期督撫按年
委員覆查果有坍塌更改之處據實題豁如有
應行改正而互相徇隱者俱照荒熟地畝不分
晰明白例降一級調用陞科以後山田水田或

彼冲此長彼漲此坍以新長者補冲以新漲者抵坍實在冲塌者即予開除仍將每年開除抵補細數造冊報部如該地方官不實力奉行亦照例降一級調用督撫不題叅罰俸一年

撥補坍漲沙洲地畝

一沿河沙漲地畝坍漲報官勘驗如此屬淤漲之地實係彼處坍塌之數上下對岸顯有形跡可據者即遴委能員會同兩邑地方官勘驗秉公

撥補如地方州縣官不查丈明確以致坍少補

多坍多補少舛錯不公者照官吏不用心從實

檢踏律議處如通同作弊杖一百罷職不敘如失於關防十畝以下免罪十畝以

上至二十畝笞二十每二十畝加一等罪止杖八十

濫給開墾執照

一惡衿土棍借開墾名色將有業戶田產串通里

甲地隣朦官給照地方官濫給者降一級調用

勸首隱田

一州縣官勸首隱田照勸墾之例加畝頃一倍如勸首六百頃以上者加加記一級一級一級一級一級如有借勸首名色滋事擾民及誑報查出隱地累民多徵錢糧者照捏報開墾例議處

回贖屯田

一軍丁回贖屯田一年限內贖不及十分之二者衛所官弁罰俸二年回贖二分以上免議三分以上照例議敘倘有捏報回贖衛所官弁不行

查出降一級調用各該同知有清軍之責一併照例議處議敘

飭退屯田

一屯田典賣與民許備價回贖由衛所移明州縣飭令民人收價退田倘地方官不即飭退照承查遲延例按違限月日議處如該丁不即備價混控退田及捏報混冒者將衛弁照例處分各衙門書識人等有隱佔屯田情弊該管官均照

失察衙役犯贓例議處

徵解屯租津貼銀兩

一餘租津貼等銀有惰徵拖欠者將該州縣照不作十分之雜項錢糧未完例議處

乾隆四十八年定例江西湖北二省應徵津貼餘租著令該藩司照正項錢糧按年催解糧道濟運如經徵各官並不實力催徵即照正項錢糧經徵不力分數之例分別議處

直隸營田州縣議敘議處

一直隸營田州縣實力督課三年著有成效照水

利營田府原議准照卓異例不論俸滿卽陞倘有怠忽因循并將工本以完作欠以欠作完等弊卽行叅處追賠并飭各該道府廳州秉公查察據實詳報如有濫舉徇庇等情照例議處

廣東墾種起科

一廣東省窮民赴官報明入山搭寮居住種麻種靛山主經官驗准其官山內除搭寮工作外令民自行墾種該督撫相地制宜分別起科年底

將開墾畝數造冊送部若地方各官有以多報少勒索情弊照開墾荒地例議處如文武各官漫不經心約束以致窩藏奸宄勾通匪類等弊照溺職例革職通詳之上司均免議

入川開墾

一入川開墾之民原籍地方官給與印照至川繳送該管地方官稽查其入往川省之人欲往他省探親者俱令稟明地方官給照前往回日取所

往地方官回文銷照如無印照借開墾探親名色混行出入者許經過地方官查明驅逐其沿途經過地方官役或不能稽查或得賄故縱或借盤查名色需索貽累者照例分別議處該督撫及該管上司不行查叅亦照例議處

撥地錯誤

一官員撥補地畝不詳查部文原定款項錯誤撥取或原定款項有不便撥給情由不預先詳明

擅與改撥者俱罰俸一年若徇情改撥者將差委部員降三級隨旗行走

失察旗地私行典賣

一八旗地畝如有私行典賣者地方官照失於查察例罰俸一年若長租與民至三年以外以至十餘年者減一等罰俸九個月

旗人違禁外省置產

一八旗人員置買產業於各省者令據實首報各

督撫勒限變價回旗如隱匿不首及首報不實照侵占田宅律治罪所置財產入官地方官扶同徇隱降二級調用未經查出之知府降一級畱任督撫司道罰俸六個月至查禁以後仍有違禁於各省置產此係雍正十二年例奉到定例以後有置買產業者即係違禁私相授受或托民人出名詭名寄戶等事田產入官照例治罪失察之地方官罰俸一年旗人置買房地納稅給照

纂續一凡旗員及閑散家人奴僕等置買房地令呈明

該管佐領在左右兩翼監督衙門納稅如有在

大宛二縣投稅請領契尾該縣私准納稅者均

照違制論該旗官員及該縣俱交部議處閑散

家奴鞭責發落仍令在監督衙門補稅換照

隱匿入官田產

一官員凡入官田產隱匿不舉者革職未經查出

之知府降一級調用司道一年其令人居

住耕種不納租銀者州縣官降一級調用該管

官罰俸一年如估價短少或不候估價部文即

賣者俱罰俸一年該管官罰俸六個月

清查入官田房什物

一虧空貪贓官吏變產追賠如有官吏侵漁需索

照律治罪該管上司故為徇庇降三級調用

一入官田房產業該管官縱容原主踞佔影射者

革職各上司降三級調用如經管胥役佔住侵

租該管官毫無覺察照縱役婪贓例革職

一變價一應什物俱交與該管官勒限六個月變賣如逾限未變罰俸六個月二限以後不完每限罰俸一年至僻小州縣一千兩以上之產或無有力之家及雖係大邑而田房價值至數千兩以上一時不能即售者令該督撫酌量定限一年或分作二年完解其定限二年者如有售主先交價銀一半即令管業其餘銀兩於次年

交清給與印照該管官詳明上司咨部存案所收銀兩分年解交藩庫出具庫收送部如一年限內完解不及該年分數將地方官罰俸六個月二年以後不完每年罰俸一年限內全完一千兩一案者准其紀錄一次以次遞加

苛索多收稅羨

一各省市集落地稅在城內者照舊徵收不許額外需索在鄉鎮村落者全行禁革不得假借名

色巧取一文至民間置買產業亦不得苛索擾
累多收契羨如有前項情弊將違禁多取之員
革職治罪上司不題叅照不揭報劣員例議處

失察屬員侵收契稅

一 州縣 有侵收契稅情弊將該管 府州一併查叅

如係徇隱降三級調用止於失察降一級畱任

田房契價千兩以上申送道府查驗

一 田房契價在千兩以上者將契尾粘連原契按

月申送府州查驗直隸州申送道員查驗定限

十日發還如州縣不按月申送查驗及道府直

隸州逾限不行給還至 二十日 以上者罰俸 六個月

一月以上者降一級畱任或道府直隸州已按

期給發該州縣不卽給還業戶收執亦照此例

議處仍令道府直隸州及該州縣於契尾上註

明呈驗并各給發月日備查至道府直隸州查

驗不力仍有私改侵那之處照州縣侵收契稅

道府直隸州分別徇隱失察例議處

私置板棍擅責佃戶

一紳衿私置板棍擅責佃戶及將佃戶婦女佔為婢妾地方官失覺察者照失於查察例罰俸一年已經發覺不行查究照徇庇例降三級調用該管上司不行查出照不行詳查例罰俸六個月如有受財故縱情弊題叅革職審擬治罪

則例便覽卷十八目錄

戶口

紳衿一體編次保甲

旗下人買民

失察奉天民人賣身

偷賣贖關外人犯家屬

誘賣人口

興販人口不報

則例便覽

戶口目錄

畧賣人口處分伊主 二

畧賣番仔 三

誑充戶口 三

投充人作民 三

拐帶男婦 三

誘騙子女殘害 四

八旗迷失幼童幼女 四

查拿拐犯 五

買良為娼 六

臺灣民人偷越苗地 六

滿營僱用漢人 七

出差買女人 七

失察官媒私養婦女 七

則例便覽卷十八

戶口

武林沈湘南摘錄

紳衿一體編次保甲

一紳衿之家一體編次聽保甲長稽查如有不入
編次者比照脫戶律治罪地方官瞻徇情面不
據實詳報者照徇庇例議處

旗下人買民

一旗人買民人用正印官印信用印衙門速呈戶

部轉行該撫令地方官曉諭如用印官十日內不報部者罰俸一年竟不呈報者降一級畱任

失察奉天民人賣身

一奉天錦州二府民人將子女典賣與別省人帶去并典賣與旗下者失察之州縣罰俸九個月

偷賣贖關外人犯家屬

一叛逆人犯妻子家僕已撥給山海關以外為奴有私行賣贖者賣贖之人係官革職專管各官

俱降二級調用偷賣贖軍流等犯妻
子家僕亦照此例

誘賣人口

一境內有夥眾哄誘畧賣人口藏頓地方官失察降一級調用知情故縱革職該管上司徇庇不將故縱之屬員查叅降三級調用

興販人口不報

一地方有興販婦人子女轉賣圖利等事地方官匿不申報照應申不申律罰俸九個月

累賣人口處分伊主

一旗下家人隱藏人口在家販賣伊主明知不首者係官革職失於覺察罰俸三個月其城外園內所住家人有犯本主亦照此例議處不行查拿之該管官罰俸一年若該管官訪聞拿獲或伊主出首及犯人自首該管官併主人俱免議

畧賣番仔

一內地民人違禁畧賣番仔文武官弁稽查不力

專管官降一級調用該管上司罰俸一年知情故縱者革職受賄徇縱者叅革治罪

誑充戶口

一外省官員將朋友家人寫入伊家口數內者降

一級調用

投充人作民

一官員將投充滿洲之人稱為納糧之民者地方官降一級調用轉申之上司罰俸一年巡撫罰

俸六個月如先稱不係投充後報投充者地方官罰俸一年該管上司巡撫罰俸三個月如將投充滿洲之人稱為納糧之民改糧冊年月移送者革職轉申之上司降一級調用巡撫罰俸一年

拐帶男婦

一地方有搶奪路行婦女以藥餅迷去幼小子女用術拐帶男婦子女或賣或自為奴婢等事在京不行查拿之該管司坊官在外該管州縣吏

目典史等官各降一級留任府州總捕廳俱罰俸一年道員罰俸九個月

誘騙子女殘害

一地方有用符咒騙誘子女毀其肢體炙取腦髓等事本邑地方官不嚴拿懲治照不能察緝奸民例降二級調用潛住別邑聽其容留窩頓不行查拿之地方官照盜賊經過伊汛不行窮追例降一級留任

八旗迷失幼童幼女

一八旗迷失幼童幼女或因番捕人等不加意巡緝以致奸徒內外勾通誘拐轉賣或係不肖旗人將幼小子女希圖隱匿因而謊報迷失寄養他處應令步軍統領各衙門一面通行各直省查緝一面遴選幹捕嚴緝奸拐竝收留不報之人該管官拿獲一二三名者紀錄二次五六名以上者紀錄三次倘不行查拿被別處番捕緝獲

該管官亦按窩誘收留名數處分三四名不行

查拿者罰俸六個月一年五六名以上不行查拿者降

一級留任倘奸徒將誘拐之人遠遁他方轉賣

經地方官拿獲供出曾在某地方容留者將拿

獲與容留之各該地方官亦照在京該管官例

按名分別議敘議處

查拿拐犯

一京城地方有迷失子女之案該管衙門於報到

日一面行知內外看守城門官兵一面飛飭所屬該管員弁竝通飭內外城附近地方官弁一體稽查嚴緝如該管官弁不卽轉報關緝以致遲誤者照推諉事件例議處至地方官承緝失察處分查幼童迷失事起倉卒或逃或拐情節未明應俟緝獲審係迷拐照例議處如該管官將迷拐人犯實力緝獲者免其失察處分准予紀錄一次別處地方員弁有能盤獲者准其紀

錄二次至外省此等案件各督撫務飭地方文武官員據報亦卽移關嚴緝照例一體辦理

買良爲娼

一凡旗民人等有買良爲娼或將家人婦女縱爲娼者係官革職治罪家人將伊自置婦女縱爲娼者若主不知情係官降一級畱任罰俸一年若主知情係官亦革職治罪族長係官罰俸一年城外令五城司坊官查拿外省令州縣官查

拿若不查拿被旁人拿獲將地方官罰俸一年
該城御史該管府廳罰俸三個月

臺灣民人偷越苗地

一臺灣民人偷越苗地該地方文武員弁一年內
拿獲十名者紀錄一次再有拿獲按其名數遞
加議敘倘有民人偷越別經發覺照失察民人
擅入苗地例降一級調用上司罰俸一年若有
賄縱情弊照私放出口例將該管官革職治罪

如兵役賄縱該管文武員弁係失察照失察衙
役犯贓例議處係故縱照縱役貪贓例議處

滿營僱用漢人

一各省駐防官兵僱用漢人理事同知造冊交地
方官查察立案倘造報不實并地方官不實力
查察者均罰俸一年如有奸匪改易姓名竄入
潛匿有心徇隱降三級調用

出差買女人

一官員出差私買女人強娶者革職和娶者降三級調用

失察官媒私養婦女

一官媒將婦女私養在家糾結匪類局姦圖騙以及當官交領婦女久養在家逾限不賣希圖重利者該管地方官不實力查拿罰俸一年

上諭災祲地方賣鬻子女其派委差使由驛行走之人如有違禁私買攜帶者即行嚴叅治罪乾隆五十二年四月

則例便覽卷十九目錄

鹽政

鹽課初叅 一

鹽課限滿 二

兩廣鹽課 三

兩浙場員減輕處分 四

銷引 五

長蘆代銷鹽引 六

則例便覽

戶

鹽政目錄

一

鹽引賣與別縣 六

巡鹽御史考核 六

各省徵課銷引全完議敘 七

廣東收鹽官議敘議處 七

雲南鹽課奏銷 八

雲南鹽斤攙和沙土 九

煎販私鹽 十

管鹽官失察場竈販私 十一

大夥私鹽議處議敘 十一

小夥私鹽議處 十二

失察私鹽經過 十三

糧船回空夾帶私鹽 十三

鹽船失風失火 十三

鎮江閘口盤查私鹽 十四

湖廣盤查私鹽 十五

鹽徒搶奪開闢 十五

給照販私 十六

禁革私立鹽標 十六

已撫鹽梟復行販私 十七

匿報鹽梟 十七

混將平民作私販鹽犯查拿 十七

承審鹽犯不實 十八

拿獲私鹽不照律治罪 十八

兩淮鹽場失察私販蕩草 十九

禁墾泰州屬海灘蕩地 十九

修築鹽池 十九

侵入私鹽贓物 二十

興販私茶 二十

盤查私茶 二十

失察私鹽私茶因公出境免議 二十

則例便覽卷十九

鹽政

武林沈湘南摘錄

鹽課初叅

一兼管鹽務之府州縣布政使各道欠不及一分
 停其陞轉欠一分以上降俸一級欠四分五分
 降職四一級俱戴罪督催停其陞轉完日開復欠
 八分以上革職

一專管鹽課之運使提舉司分司大使等官欠不

則例便覽

戶

鹽政

廿

及一分停其陞轉罰俸六個月欠一分者罰俸一年欠_三分者降職_三級俱戴罪督催欠六分以上革職

一巡撫兼管通省糧餉其鹽課考成欠_三分者罰俸_{六個月}欠_六分者降俸_二級欠_七分者降職_三級俱戴罪督催停其陞轉署官催徵督催俱照正官例議處署印不及一月者免議

鹽課限滿

一鹽課被叅後兼管鹽務之州縣官限一年限內不完不復作分數照原叅分數處分欠不及一分一年內不全完者降一級畱任再限一年催完如再不完照伊所降一級調用欠_{五分}分_{四分}分一年內不全完者降_三級調用欠七分_{以上}一年內不全完者革職

一兼管鹽法之布政使各道并府州被叅後限一年半全完如欠不及一分年限內不全完者降

職一級停其陞轉欠五分二分年限內不全完

降五級調用欠七分以上限內不全完革職

一兼管鹽法之巡撫限二年全完如欠不及一分

二年內不全完者停其陞轉欠五分二分二年內

不全完者降職五級俱戴罪督催完日開復

一運司提舉分司被叅後限年半全完大使限一

年全完限內不完不復作分數仍照原叅分數

題叅運使提舉照布政使地丁錢糧例處分按

徵接催官員以到任日為始接徵州縣大使等

官限一年接催布政使道府州運使等官限年

半接催巡撫限二年如不能完照現在未完分

數以初叅例處分

兩廣鹽課

一兼管鹽務之司道府州縣官欠不及一分者罰

俸一年欠五分二分者降職五級俱戴罪督催停其

陞轉欠八分以上革職專管鹽務運使提舉分

司大使等官欠不及一分者降職一級欠一分者降職一級罰俸一年欠三分者降職三級俱戴罪督催停其陞轉欠四分者降二級調用欠六分以上革職其戴罪督催各官限滿不完及兼管鹽法之巡撫初叅限滿署官催徵督催等項俱照原定鹽課例議處

兩浙場員減輕處分

一兩浙各場鹽課錢糧令場員就近設櫃代徵原

封解交各縣拆併其代徵場員初叅欠不及一分免議欠二分者罰俸九個月欠四分五分者罰俸一年免其停陞督催欠七分者降職二級仍令戴罪督催欠八分以上革職原欠不及一分年限內不全完者罰俸六個月原欠二分三年限內不全完者降一級畱任再限一年督催不完照所降之級調用原欠四分五年限內不全完者降一級調用原欠六分以上年限內不



全完者革職如該場員催徵不力許該縣提比
經識倘有那移侵欺情弊卽行揭報若該縣平
時不能稽察查揭致有虧空將該縣照直隸州
失察屬員虧空例議處至有一場坐落兩縣者
其場員兩地未完分數應合算併議

銷引

改修一銷引欠一分者停其陞轉欠二分者降俸二級
欠四分者降職一級俱令戴罪督銷欠_七五分者

察者均照失察衙役犯_賊例分別議處如該地

方官刊發則例遺漏錯誤者罰俸三個月

關差橫徵督撫不叅

一關差如有將不應納稅之物額外橫徵差役四
出踞津濫稅擾害商民者該督撫不行題叅照
不揭報劣員例議處

家人霸佔關津肆行非法

一凡內務府包衣下及王貝勒貝子公大臣官員

家人領本生理霸佔要地關津不令商民貿易倚勢欺凌者係內務府包衣下人將該管官革職宗室王以下公以上家人將其家主交宗人府從重議處其管理家務官俱革職係民公侯伯大臣官員俱革職地方官不行查拿者革職兼轄官降一級調用統轄官罰俸一年此等事發差官稽查若徇隱不據實回報者亦革職至王以下大臣各官將銀借貸民人貿易霸佔關

津倚強貽累地方者亦照此例辦理若大臣家人所在指稱名色以網市利干預詞訟肆行非法有司不敢犯其鋒反行賄將行賄之官革職其家主若知而使去係官革職內務府包衣王貝勒等家下該管官亦革職王以下宗室以上交宗人府從重議處

擅給印照

一官員給與旗下人用印出關執照往別省貿易

者降一級調用

搜獲參珠

一山海等關除搜獲參鬚參末細小歪斜珠子及
筋兩無多者毋庸議敘外如一年內搜獲人參
至^二四十筋珠子至^{四兩}者該管官紀錄^三次搜
獲人參至八十筋珠子至十六兩者加一級再
有多獲照數遞加若搜查不力以致私帶過關
者降三級調用明知故縱者革職受賄賣放者

計贓以枉法治罪至威遠堡等處搜查不力以
致偷過邊^門者將^{看守}邊^門之^武職降三級調
用^{巡查}邊^門之^文職降一級畱任罰俸一年其
各處水溝守口官失察均照例分別查議
無票出口

一出關之人無用印文票及有文票而數目不符
放令出口者將看守之章京等降一級調用放
出私販人口者革職受賄縱放者革職治罪如



有用印文票而該管官稽遲勒指者降二級調
 用若夾帶違禁貨物守口官徇縱出口者按其
 所帶之物分別治罪其不由應出口越度堵
 塞邊關者失察之員罰俸一年其有吏役需索
 等弊該管官照失察衙役犯贓例議處十兩以
上降一
級留任十兩以至威遠堡等處如有逃遣匪徒
下罰俸一年無照偷越邊門者將看守邊門之文武職降一級
調用巡查邊門之文武職罰俸一年其各處水溝
看守

守口官失察均照例分別查議

偷創人參

一偷創人參之人尋踪章京明知故縱革職
 興京等門吏筆帖式等見有採取官參松子蜂蜜
 之人額外多帶人或見有偷創人參之人俱令
 拿獲送部力不能拿即說與尋踪之人緝拿若
 知而放出或見踪不追將吏筆帖式革去其偷
 創人參之人被獲如係奴僕其主知而差去者



係官革職知而差去巧供不知者亦革職
收參官員議敘議處

續纂一

盛京吉林寧古塔三處辦參之員送到人參以六成
為度選至^七八成者紀錄二次至九成者加一級
倘不及六成罰俸六個月^四五成者罰俸二年三
成者降一級留任二成者革職留任承辦官員
等議至降革者將該將軍副都統交部議處

稽查私逃兵役進口

一車輛裝運出口回空時給與印票守口官弁查
驗人數相符放其進口倘有夾帶私逃兵役入
口者守口官罰俸一年如驗無夾帶私逃借端
勒指畱難者降二級調用

攜帶軍器取具印票

一攜帶軍器途中防護者在京取具兵部印票在
外取具地方官或該差遣上司印票以備出城

沿途照驗仍知會所到地方限一月內將原票繳官申詳上司轉送原處查銷如有無票私帶或票外多帶及隱匿原票不繳者均以違令律論係官罰俸九個月

砍販近邊應禁山木

一近邊府州縣官禁約軍民人等不許擅自入山砍伐應禁林木販賣官員有犯者革職經過關隘河道守把官員容情縱放者亦革職

失察廣收麥石晒麩燒鍋

一直隸山東河南山西陝西等處富商巨賈廣收麥石肆行晒麩大開燒鍋者失察之地方官每一案降一級畱任至三案者降三級調用
一民間製麩自用為數無多者仍免查禁外如有廣收麥石開坊晒麩牙行經紀車戶船家代為交易運送關津隘口一體查拿如有隱漏出境者失察經過之地方官每一案罰俸六個月

閩省失察製造紅麴紅糟處分

一閩省造酒用米為紅麴紅糟歲耗甚多除民間零星製造自用外如有多為製造船裝運販者失察之地方官并經過各地方官均照失察廣收麥石躡麴燒鍋例查議倘有賄縱情弊照婪贓例革職提問

委員拿獲別邑開坊躡麴議敘

一奉委查麴各官有能拿獲別邑開坊躡麴數至

三百觔以上之案者每一案紀錄一次以次遞加

隱匿稅船

一海內採捕船隻如州縣官隱匿一五隻至十隻者罰

俸六個月一年隱匿十一隻至十五隻者降一級留任

隱匿二十六二十六隻至三十五隻者降二級調用隱匿三

十隻以上者革職仍計隱匿船隻著賠稅銀

清查牙行

一牙帖照五年編審例清查換照若有光棍頂冒

朋充霸開總行地方官有意徇縱降二級調用受賄故縱計贓以枉法論

捏稱牙行索詐

一牙行經紀除稅課定例應立牙行者照舊設立外其奸宄之輩捏稱牙行於良民買賣混行索詐者地方官失於查察罰俸一年有意徇縱降二級調用受財故縱計贓以枉法論

衿監胥役認充牙行

一衿監胥役更名捏姓認充牙行地方官失於查察罰俸一年有意徇縱降二級調用受財故縱計贓以枉法論

地方官濫給牙帖私給牙帖議處

一素行無賴毫無產業之人不准承充牙行地方官查察不實濫給牙帖以致吞騙客本降一級調用如不用布政使頒發牙帖自己用印私給者照妄用印信例降一級調用該上司不將私

給牙帖查叅者知府一年
司道罰俸六個月

衙門需用貨物照市價

一大小衙門公私所需貨物務照市價公平交易不得充用牙行縱役私取卽有差辦必須秉公提取毋許藉端需索作踐良民違者該管官係縱役私取照縱役犯贓例革職係失於覺察照失察衙役犯贓例分別議處

關口抽分木稅應繳銀兩定限

一關口抽分木稅該監督應繳銀兩以差滿之日為始三千兩以上兩三個月完解逾限不完革職再勒限三月行文該旗嚴追解部還項限內全完開復逾限不完交該部治罪

繳發商票

一潘桃古北等處商人出口砍木例係監督請領部票給發該商一年限滿繳舊換新該監督不俟舊票期滿給發新票者罰俸一年舊票已經

限滿不查收繳部者罰俸六個月如有夾帶影射重複砍木等弊照濫給牙帖例降一級調用

嚴禁把持

一舖戶給有牙帖納稅毋許無籍之徒借名影射覬覦分肥其無帖舖戶不許私分地界違禁把持及本身無力開張私將地界議價頂充地方官稽查不力照失於查察例罰俸一年有意徇縱降二級調用受財故縱計贓以枉法論

承追客欠遲延處分

一客商控追牙行侵欠之案經理之員按月冊報道員稽查提比如怠忽從事拖延累商者該道據實揭叅照事件遲延例議處有意徇縱降二級調用受財故縱計贓以枉法論

開採鐵劬

一設爐開採一切人夫責令山主僱覓土著良民取具保隣戶首甘結報明地方官詳督撫存

案不許招集外來人民致生事端如巡查員弁有徇縱情弊該管文武官弁照漁船舵水人等越數多帶或鬼名頂替例降二級調用

一本省商販在產鐵處所收買鐵筋令將包捆數目販賣地方呈明地方官給照移明發賣地方官俟該商到彼將印照繳驗移送給照地方官銷燬其兩湖口岸湖南責令辰州府知府湖北責令武昌府同知漢口責令漢陽府同知盤查

以杜夾帶私販至沿途關津隘口照例抽收驗照放行如有照外夾帶私鐵盤出據實根究併沿途失察文武官弁照廢鐵潛出邊境沿海近邊關隘徇私故縱例革職稽查官弁如有勒指畱難降二級調用係胥役借端勒索該管文武各官分別知情失察照衙役犯贓例議處
一外省商販開採之日咨明不產鐵省分督撫轉飭所屬如有殷實良商赴楚販運兩江等省售

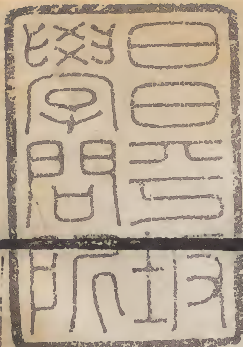


賣者令將買鐵筋數運銷地方呈明地方官轉詳督撫給咨該商親自賣投轉飭產鐵地方官准照咨內採買發運於該商起程時報明地方官詳請咨明經由各關并往賣地方督撫查明將印照一例詳請咨銷仍嚴飭沿江沿海各州縣及口岸汛弁凡遇商船出口實力稽查如有違例夾帶即照本省商人夾帶例治罪其無照票私販關津不行查拿往賣地方不行查報及

各口汛弁疎縱需索照例查叅究處

一沿海地方并沿江沿河等處如有遞運鐵筋交賣商漁船隻事發該管文武官員俱照出洋漁船夾帶釘鐵例分別失察賣放議處

上諭府州縣等衙門除菜蔬油醬食物准其於本地方照市價平買外其餘需用布疋紬緞一切貨物等項或由本籍攜帶或在隣境買用毋得於管轄地方濫行賒買致啓勒索措價之端該管上司應隨時稽察如有仍在本境賒欠等弊即行嚴叅究治著爲令乾隆五十四年五月十二日



貝佐伯賢

卷二十一

汝

