

管

子

三四

236  
5  
15

漢書門	
六〇三	類
六一〇	號
六一〇	冊
六一〇	架
六一〇	函
六一〇	冊

內閣文庫	
漢書	類
六一〇	號
六一〇	冊
六一〇	架
六一〇	函
六一〇	冊

內閣文庫	
番號	漢 6032
冊數	12 ( 6 )
函號	300 6

0 1 2 3 4 5 6 7 8 9

A 1 2 3 4 5 6 M 8 9 10 11 12 13 14 15 B 17 18 19

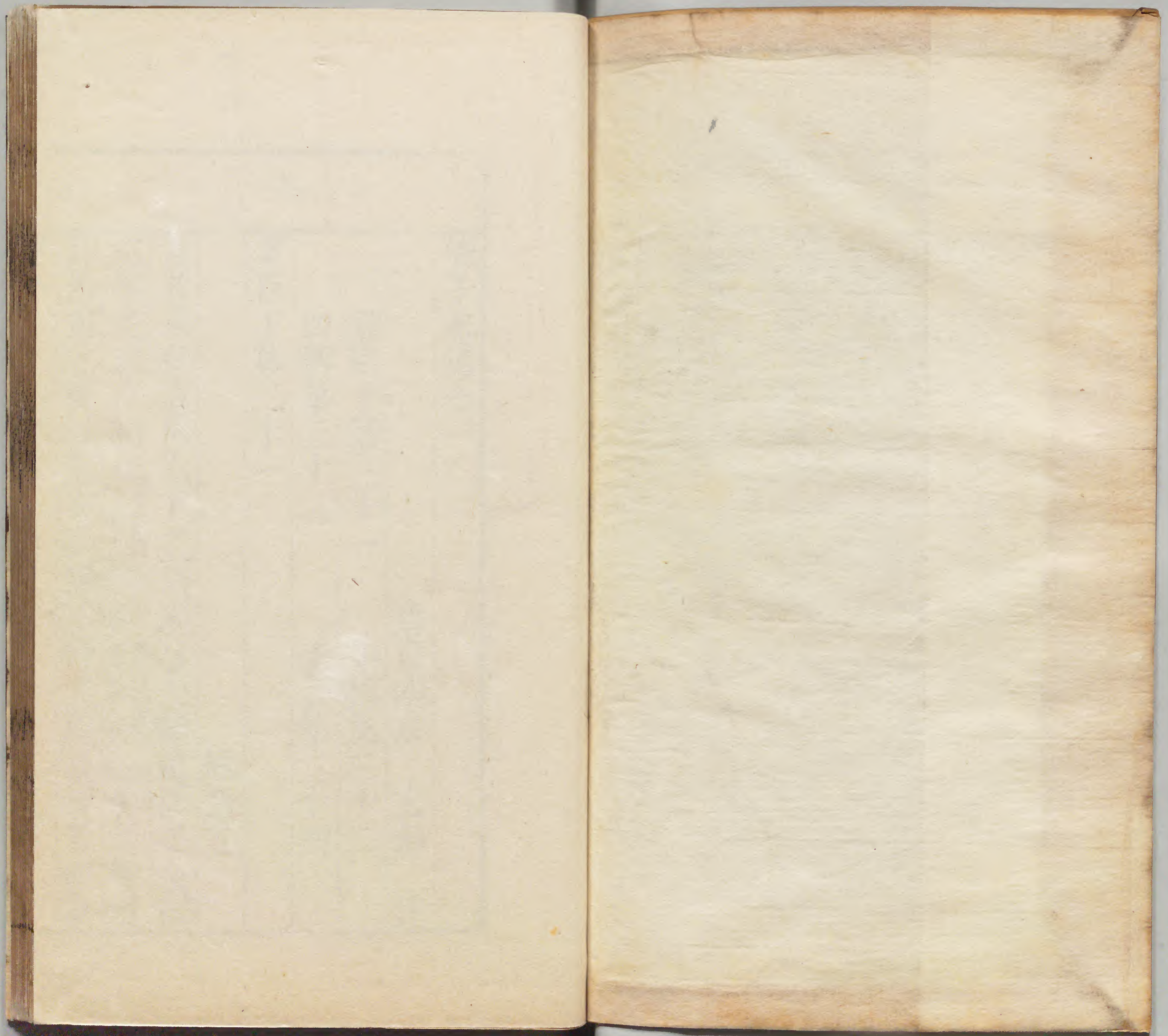
Kodak Gray Scale

G Y M

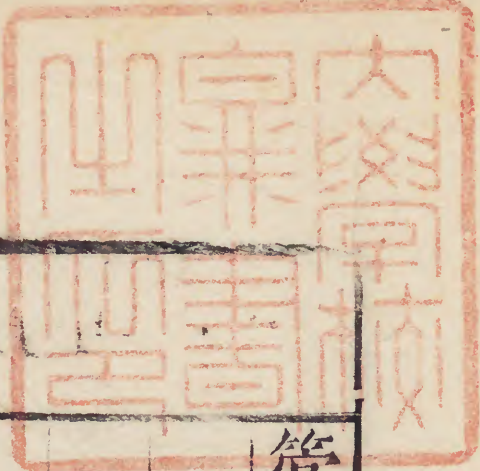
© Kodak, 2007 TM: Kodak











管子卷第十一

淺草文庫

唐司空房玄齡注

君臣下第三十一

小稱第三十二

四稱第三十三

正言第三十四

君臣下第三十一

短語五

古者未有君臣上下之別。未有夫婦妃匹之合。獸處羣居。以力相征。若野獸之處。以羣而居。力強者征於弱也。於是智者詐愚。彊者凌弱。老幼孤獨。不得其所。故智者假衆

古博雄練語  
子無能出其右者



力以禁強虐而暴人止。智者即聖王也。為民興利除害正

民之德。正人之邪德。而民師之。師智者。是故道術德行出

於賢人。賢人知道術德行者也。其從義理兆形於民心。則民

反道矣。道術既出故莫不從義而順理。理之極則無姦僻之事始見於人心。則人無不道矣。

名物處違是非之分。則賞罰行矣。人既反道故以正其善惡之物

處其背理之違則為是非者自分矣。是非既分故行賞罰以當其功過也。上下設。民生

體而國都立矣。上下既設人則生其貴賤之禮故國都立也。是故國之

所以為國者。民體以為國。賢賤成禮方乃為國。君之所以為

君者。賞罰以為君。無賞罰則君不足貴。致賞則匱。致罰則虐。

罰而無節則虐。財匱而令虐。所以失其民也。是故明君審

居處之教而民可使。故可使居治。戰勝守固者也。

居處既治戰則守則固。夫賞重則上不給也。賞重則費用多故不給也。罰

虐則下不信也。令虐則人無所措。是故明君節食

飲弔傷之禮。飲食謂享燕。傷謂喪祭也。而物屬之者也。禮行則物親也。

是故厲之以八政。八政謂洪範之八政。旌之以衣服。衣服所以表賢

賤也。富之以國裏。裏謂財貨所苞裹而藏也。賢之以王禁。禁令行

常者之可貴也。則民親。君可用也。民用則天下可致也。天

下道其道則至。君得名道則天下至。不道其道則不至也。夫



水波而上。盡其搖而復下。其勢固然者也。言水波湧而上

既盡其勢還復搖動歸下而止此自然之勢喻人懷德而來畏威不去者也故德之以

懷也。威之以畏也。則天下歸之矣。有道之國發號

出令。而夫婦盡歸親於上矣。布法出憲而賢人列

士盡功能於上矣。千里之內。束布之罰。束謂帛也。布謂錢也。

古者罰刑或一畝之賦盡可知也。賢人爲之視。治

令出錢帛也。斧鉞者不敢讓刑。讓猶拒也。當其罪不敢讓刑也。治軒冕者不敢

讓賞。賞當其功。故不讓也。墳然若一父之子。若一家之實。義

禮明也。墳順貌。或刑賞之莫敢違逆若子之從父家之從長如此者禮義明故也。夫下

不戴其上。臣不戴其君。則賢人不來。上下不交。則賢人隱。

人不來。則百姓不用。百姓無賢人則不知。百姓不用則天下

用。則天下不至。無邪將何至哉。故曰德侵則君

危。君德見侵。不危何待。論侵則有功者危。論議侵理則功過不明故有功者危。

令侵則官危。行故官危也。刑侵則百姓危。刑侵則無辜受

戮故曰而明君者審禁淫侵者也。上無淫侵之論

則下無異幸之心矣。爲人君者倍道弃法而好行

私謂之亂。爲人臣者變故易常而巧官以諂上謂

之騰。亂至則虐。騰謂凌駕於君。騰至則北。騰至則摧降故敗北。四者

之騰。亂至則虐。騰至則北。四者



有一至敗敵人謀之四者則上之四危也則故施舍優猶以

濟亂則百姓悅言施恩厚舍罪罰二者優厚雖非用法猶能濟亂故百姓悅之也

選賢遂材而禮孝弟則姦僞止達要淫佚別男女

則通亂隔要謂遮止之也言能止淫佚別男女則雖先通亂令能隔阂也賢賤有

義倫等不踰則有功者勸國有常式故法不隱則

下無怨心隱謂伏而不行此五者興德匡過存國定民之

道也夫君人者有大過臣人者有大罪國所有也

國之所民所君也民者已之所君有國君民而使民所惡

制之此一過也言民惡君之制已此亦君之過民有三務不布其

民非其民也三務謂春夏秋務農人不務三則餒餓成變故民非其民也民非

其民則不可以守戰此君人者二過也夫臣人者

受君高爵重祿治大官倍其官遺其事穆君之色

穆猶悅也從其欲阿而勝之阿曲也巧言令色委曲從君至於動也剛漸以勝之

其終或至於篡殺故曰阿而勝之也此臣人之大罪也君有過而不

改謂之倒臣當罪而不誅謂之亂君為倒君臣為

亂臣國家之衰也可坐而待之是故有道之君者

執本相執要大夫執法以牧其羣臣羣臣盡智竭

力以役其上謂給上之役也四守者得則治易則亂故不



可不明設而守固明設上四法固而守之昔者聖王本厚民

生審知禍福之所生是故慎小事微違非索辯以

根之謂有違非必尋索分辯得其根而止之也然則躁作姦邪偽詐之

人不敢試也不敢為非以嘗君此禮正民之道也制禮者用此道

以正人也古者有二言牆有耳伏寇在側牆有耳者微

謀外泄之謂也伏寇在側者沈疑得民之道也微

謀之泄也狡婦襲主之請而資游慝也襲入也謂狡婦妖蟲

人主遂行請謁所請既從沈疑之得民也者前賢

外資游說為姦慝者也而後賤者為之驅也所驅役之人前得資寵今忽淪賤然賤者必思資常傾君

刑罰不能食君以得意故曰刑罰亟近也既不能得君意不能食其意也故刑罰數也大臣不能侵其勢君不能侵人君者能遠讒諂廢比黨淫悖行食之徒行食無爵列於朝者此止詐拘姦厚國存身之道也為人

以興禍故謂明君在上便僻不能食其意便僻者之伏寇也大臣

不能食其意故曰刑罰亟近也既不能得君意不能食其意也大臣

不能侵其勢君不能侵人君者能遠讒諂廢比黨淫悖行食之徒行食無

人君者能遠讒諂廢比黨淫悖行食之徒行食無

爵列於朝者此止詐拘姦厚國存身之道也為人

上者制羣臣百姓通中央之人和中央之人謂君與君和是以中央之人臣主之叅左右之人在臣

也制令之布於民也必由中央之人中央之人

以緩為急急可以取威君雖曰緩左右行之乃為急故能取威也以急



為緩緩可以惠民君雖曰急左右行威惠遷於下

則為人上者危矣賢不肖之知於上必由中央之

人財力之貢於上必由中央之人能易賢不肖而

可威實賢謂之不肖實不肖謂黨於下有能以民

之財力上陷其主而可以為勞於下用人財力上

為勞下以兼上下以環其私上則擅君之柄下則用人

故曰環其私也爵制而不可加則為人上者危矣勢既凌

制不能加也先其君以善者侵其賞而奪之實者也先

行善則是侵君之賞奪君之富實也先其君以惡者侵其刑而奪之

按威當作為  
謂能易賢不  
肖可以為黨  
朋黨于下  
有能行字當  
作又

按爵謂前  
爵之知而加  
爵位也制謂  
爵制也之實  
而有不實也  
中人既言南  
一語下以成  
賞奪君之富  
實也

威者也詛言於外者脅其君者也假說妖妄之言

欲脅君也鬱令而不出者幽其君者也鬱塞也君之令

君也幽四者一作而上下不知也則國之危可坐而

待也神聖者王仁智者君武勇者長此天之道人

之情也天道人情通者質寵者從此數之因也質

也能通於天道人情者可以為主其不能通但寵

賢之者可以為從謂臣也言臣主數因此通而立

是故始於患者不與其事親其事者不規其道

言初始謀慮而憂患者乃行其事是以為人上者

患而不勞也百姓勞而不患也君臣上下之分素

按始於患不  
與其事即下  
與而不勞也  
親其事不規  
其道即下勞  
而不患也

六柄而

管子

卷上

六



授以人役上  
自君臣言以  
力役明自等  
類言以刑役  
心以一身言  
刑作形下同  
比  
廷皇言走

則禮制立矣是故以人役上人謂百姓百姓勞以  
力役明謂臣勤力役用以刑役心刑法也君則役  
此物之理也心道進退心則度量可而刑道滔君  
滔謂充也廷謂遠巡曲也設法有當不故有合成也進退者主制君心進退  
制滔君臣之道主者主勞主勞者方主制者圓得制者其事  
必有方君道也圓者運運者通通則和圓謂君道也而  
通者必暢方謂臣道也方者執執者固固則信方謂臣道也而  
故和之也君道和君以利和則利也臣以節信臣則  
不妄則信也君道和則上下無邪矣故曰君人者制仁臣人者守信此

言上下之禮也君之在國都也若心之在身體也  
道德定於上則百姓化於下矣戒心形於內戒慎  
戒形則容貌動於外矣正也者所以明其德必正  
德知得諸已知得諸民從其理也於已既不失於  
明者從理知失諸民退而修諸已反其本也有失於  
故也人必修已自責如此所求於已者多故德行立求已多者  
者反其本也所求於人者少故民輕給之求入者少必  
業故德所求於人者少故民輕給之薄賦斂故人  
行立也故君人者上注臣人者下注上注者紀天時  
給也故君人者上注臣人者下注上注者紀天時  
務民力上注謂注意於上天故下注者發地利足

卷之二  
卷之二  
七



財用也。下注謂注意於下地故發與地利足於財用也故能節大義審時

節。上以禮神明。下以義輔佐者。所用輔佐皆得其宜明君之

道能據法而不阿。上以匡主之過。下以振民之病

者。忠臣之所行也。明君在上。忠臣佐之。則齊民以

政刑。牽於衣食之利。君明臣忠則國理國理則人重。生故人皆以養其形而牽

繫於衣食之利也。故愿而易使。愚而易塞。塞止也。易用法止也。君子

食於道。小人食於力。分民。食道力不同。故曰分民也。威無勢也。

無所立。必有勢然。後有所立。事無為也。無所生。必有為然。後有所生。若

此。則國平而姦省矣。君子小人既食於道力邪惡之人復無所立。生故國平而

姦省君子食於道。則義審而禮明。義不審則無所食也。義審而

禮明。則倫等不踰。雖有偏卒之大夫。不敢有幸心。

則上無危矣。國既明禮義倫等不踰。雖有大夫。偏獨出伏罪而怨不敢有幸亂心。齊

民食於力。則作本。作本者衆。農以聽命。是以明君

立世。民之制於上。猶草木之制於時也。草木必得時然後生

故民迂則流之。人太迂曲不流通之。民流通則迂之。人太流蕩

則迂。決之則行。塞之則止。雖有明君能決之。又能

塞之。決之則君子行於禮。塞之則小人篤於農。君

子行於禮。則上尊而民順。小民篤於農。則財厚而



備足。上尊而民順。財厚而備足。四者備體。而備具。頃時而王不難矣。四肢六道。身之體也。四肢謂手足也。六道謂上四竅。下有二竅也。四正五官。國之體也。四正謂君臣父之官。五官謂五行也。四肢不通。六道不達。曰失。四正不正。五官不官。曰亂。是故國君聘妻於異姓。設為姪娣。命婦宮女。盡有法制。所以治其內也。明男女之別。昭嫌疑之節。所以防其姦也。是以中外不通。讒慝不生。婦言不及官中之事。而諸臣子弟無官中之交。此先王所以明德。圉姦。昭公威私也。明立寵。設不以逐。

必逐。子而  
逐而不逐  
始之。子而  
加不事。子

子傷義。明立正嫡。設其賢寵。子不逐而廢之。故不傷義也。禮私愛驩。勢不竝倫。嫡子者所以傳重也。故禮許私愛。雖驩之爵超異可也。餘子之勢終不得與之。竝倫也。爵位雖尊。禮無不行。言嫡子爵位雖復尊。異必須行之以禮也。選為都佻。冒之以衣服。旌之以章旗。所以重其威也。所立之其都雅佼好者。又以美衣麗服覆習之。章表旗幟旌異之。凡此皆所以重嫡子之威也。然則兄弟無間。却讒人不敢作矣。嫡威重則兄弟和。故讒人無所作其讒矣。故其立相也。陳功而加之以德。論勞而昭之以法。參伍相德。而周舉之。尊勢而明信之。其謂國相則法獲美於此。四者參驗。伍偶相與俱得其事。既周然後舉用之。既用之尊勢而明信之也。是以

管子 卷上 九



下之人無諫死之諛。若明相賢必從說如而聚立者無鬱怨之心。聚立謂天下會同也若如此則國平而民無隱矣。隱姦惡者也其選賢遂材也。舉德以就列。不類無德。舉有德者以就列位舉能以就官。不類無能。以德弇勞。不以傷年。有德者超於上列使亦將用之。不以年少為之傷也。在有功勞者之前故如此則上無困而民不幸生矣。有功能必賞用之故國之所以亂者四。其所以亡者二。內有疑妻之妾。此宮亂也。庶有疑適之子。此家亂也。朝有疑相之臣。此國亂也。

任官無能。此眾亂也。四者無別。無別謂妻妾嫡主庶等不分別也主失其體。羣官朋黨以懷其私。則失族矣。國亡則宗族也國之幾臣。陰約閉謀以相待也。則失援矣。為國之機臣下陰為要結其所謀者閉而不泄以失族此相待人必懷疑而不相親矣。故失其援也。失族於內。失援於外。此二亡也。故妻必定。子必正。相必直立。以聽官。必中信。以敬。故曰有宮中之亂。有兄弟之亂。有大臣之亂。有中民之亂。中民謂百吏之屬也有小人之亂。五者一作。則為人上者危矣。宮中亂曰妬。言積妬紛然所以亂兄弟亂曰黨偏。黨偏則強弱相凌故亂也大臣亂



曰稱述。而各稱述其已德之長。中民亂曰驚言諄。謂以

驚言恐諄。小民亂曰財匱。財匱者重則財匱生薄。財不

質則亂。禮義息。驚諄生慢。不重淳質而智詐。稱述黨偏。如

故薄也。紛生變。此三者或生篡君。故正名稽疑。刑殺亟近。

則內定矣。數取其偏近者而刑殺之。如此則黨偏

如紛之變。順大臣以功。順中民以行。順小民以務。

息故內定。順大臣以功。順中民以行。順小民以務。務農也。則國豐矣。三者各稱其所。審天時。有宜也。

物地生以輯民力。禁淫務。勸農功。以職其

無事。無事者比日。則小民治矣。上稽之以數。謂上欲

發必考其定。下十伍以徵。既得其定。數下其近。其

罪伏以固其意。日期既近。尚有不供者。則加之。鄉

樹之師以遂其學。每鄉必立之。官之以其能。及年

而舉。則士反行矣。舉而有材能者。則授之以官。既

如此。則皆稱德度功。勸其所能。若稽之以衆風。若

反其行矣。稱德度功。既稱其德。又度其功。則其材能不

任以社稷之任。可不知矣。既知其能。順而考之。或

使之蒞衆。以立風化。其材能尤。若此。則士反於情

矣。有能必任之。以職。故士反於情也。

管子

卷之二

士

小稱第三十二。稱舉也。小舉其過。則當權而改之。



短語六

管子曰身不善之患毋患人莫已知言但患身之不善耳無患

人不知丹青在山民知而取之美珠在淵民知而

取之丹青與珠各有可用之性故雖在山泉而藏

是以我有過為而民毋過命我身有過為人必知

命者民之觀也察矣不可遁逃有過必知故以為

不善故我有善則立譽我我有過則立毀我當民

之毀譽也則莫歸問於家矣人既毀譽則已之善

問家則左右佞媚者善故先王畏民民之毀譽必

按以為不善句言人之現我其明豈可善也

畏操名從人無不强也謂君自行善持名操名去

人無不弱也君既行惡即是持名雖有天子諸侯

民皆操名而去之則捐其地而走矣皆持其名而

惡日聞人共畏之故先王畏民無善名則弃在於

身者孰為利氣與目為利氣也者所以獨見其運

為功用莫大焉聖人得利而託焉故民重而名遂

聖人之聖精而又神託而行善我亦託焉聖人託

可好我託可惡以來美名又可得乎我託可惡雖

託氣濁而不神所行皆可惡愛且不能為我能也

按利本注聖人託之而可行善效好我託之所行皆可惡又安能美名招投乎

用此招來美名其可得乎



託氣既濁雖令人愛猶不得美名沈於惡之乎

毛嬙西施天下之美人也盛然氣於面不能以為可好嬙施雖美而面有怨氣亦不能為可好喻

聖人外見其惡亦不得美名我且惡面而盛然氣焉怨氣見於面惡言出於口去惡充皆以惡事充以求美名

又可得乎喻人君既內無聖德外皆行惡必無美之名也甚矣百姓之惡

人之有餘息也惡人不善更有餘息是以長者斷之短者續

之滿者洩之虛者實之洩虛也長滿者人所忌故或斷之或虛之短虛者人之所好故或續

管子曰善罪身者民不得罪也成

罪已故人不能罪身者民罪之桀紂罪人故稱身

按本注百姓見惡之

之過者強也稱身之過即治身之節者惠也

然後理身不以不善歸人者仁也故明王有過則反之於身不以不善之事歸之於人如此

有過而反之身則身懼過反於身則懼而修德也有善而歸之

民則民喜民得善往喜民善往則來懼身過來則

此明王之所以治民也今夫桀紂不然有善則反

之於身有過則歸之於民歸之於民則民怒反之

於身則身驕往怒民來驕身此其所以失身也故

明王懼聲以感耳人以惡聲懼已耳聞而感則心不敢念非懼氣以感



目。人以惡氣懼已目見而感則身不敢造惡。以此二者有天下矣。可毋慎乎。匠人有以感斤。櫛故繩可得料也。羿有以感弓矢。故彀可得中也。造父有以感轡筴。故邀獸可及。遠道可致。彀謂射質棲皮者也。感謂深得其妙有應於心者也。天下者無常亂。無常治。不善人在則亂。善人在則治。在於既善。所以感之也。既盡也。天下所以理在於君人內外盡善感之於人也。管子曰。修恭遜敬愛辭讓。除怨無爭。以相逆也。逆迎也。恭遜等以相迎接也。則不失於人矣。遜以接人。嘗試多怨。爭苟為不遜。身尚利相為不遜。則不得其身。不得況於人乎。大哉恭

遜敬愛之道。吉事可以入察。凶事可以居喪。大以理天下而不益也。直用恭遜敬愛足以理天下。更不須益。小以治一人而不損也。雖復一身用恭遜敬愛。理之纔可足耳。亦不須損也。嘗試往之。中國諸夏蠻夷之國。以及禽獸昆蟲。皆待此而為治亂。有恭遜敬愛則理。無之則亂也。澤之身則榮。去之身則辱。敬愛身之粉澤也。故在審行之身毋怠。雖夷貉之民。可化而使之愛。夷貉之人。殘戾凶暴。苟以審去恭遜敬愛化之。可使生愛。審去之身。雖兄弟父母。可化而使之惡。父母兄弟。惡請敬愛化之。可令生惡。故之身者。使之愛惡。有恭遜敬愛則愛。



無之則惡名者使之榮辱同是此身之名有恭遜則惡則榮無之則辱也此其變名物也如天如地言恭遜敬愛可以變化愛惡也故先王曰道道者變作管仲有病桓公往問之曰仲父之病病矣若不可諱而不起此病也仲父亦將何以詔寡人管仲對曰微君之命臣也故且且諱之雖然君猶不能行也恐其不公曰仲父命寡人東寡人東令寡人西寡人西仲父之命於寡人寡人敢不從乎管仲攝衣冠起對曰臣願君之遠易牙豎刁堂巫公子開方夫

易牙以調和事公公曰惟烝嬰兒之未嘗於是烝其首子而獻之公人情非不愛其子也於子之不愛將何有於公公喜宮而姬豎刁自刑而為公治內人情非不愛其身也於身之不愛將何有於公公子開方事公十五年不歸視其親齊衛之間不容數日之行臣聞之務為不久務時為事久必發揚之也蓋虛不長覆蓋虛妄不得長掩謂上三士皆務為蓋虛者其姦情終當彰露也其生不長者其死必不終其所行之行所長之性其至於死必將改復本情未有能終為意也桓公曰善管仲死已葬公憎

管子 卷之二十一 桓公



四子者廢之官。逐堂巫而苛病起兵。苛煩躁也。巫而公有煩苛之病起兵。善令既逐之。妄征伐無使療之也。逐易身而味不至。逐豎刁而宮中亂。逐公子開方而朝不治。桓公曰：嗟！聖人固有悖乎？四子既逐而有四。闕故以管仲為悖。乃復四子者處。暮年四子作難。圍公一室不得出。置公一室之中而有圍之故不得出也。有一婦人遂從竇入。得至公所。公曰：吾飢而欲食，渴而欲飲，不可得，其故何也？婦人對曰：易身豎刁堂巫公子開方四人分齊國。塗十日不通矣。既有兵之道塗行旅十日不得通也。公子開方以書社七百下衛矣。古者

此必後人所續

羣居二十五家則共置社。謂以社數書於策，謂用此七百之書社降于衛也。食將不得矣。作亂欲公之食。故不給之食。公曰：嗟！茲乎聖人之言長乎哉！言其所見者遠。死若無知則已。若有知，吾何面目以見仲父於地下？乃援素幘以裹首而絕。幘所以覆軀也。死十一日，蟲出於戶。乃知桓公之死也。葬以楊門之扇。門扇以掩辰也。桓公之所以身死十一日，蟲出戶而不收者，以不終用賢也。桓公管仲鮑叔牙甯戚四人飲飲酣，桓公謂鮑叔牙曰：盍不起為寡人壽乎？奉酒者酒鮑叔牙奉杯而起曰：使公毋忘出如莒時也。祝令增壽



管子 卷之十一  
使管子毋忘束縛在魯也。使甯戚毋忘飯牛車下也。桓公辟席再拜曰：寡人與二大夫能無忘夫子之言，則國之社稷必不危矣。

四稱第三十三 謂稱有道之君無道之君有道之臣無道之臣以戒桓公

短語七

桓公問於管子曰：寡人幼弱，憊愚，不通諸侯四鄰之義，仲父不當盡語我昔者有道之君乎？吾亦鑒焉。管子對曰：夷吾之所能與所不能，盡在君所矣。君胡有辱令？言已能不皆盡之於君無所隱藏今何勞辱君令而使已言之乎 桓

公又問曰：仲父寡人幼弱，憊愚，不通四鄰諸侯之義，仲父不當盡告我昔者有道之君乎？吾亦鑒焉。管子對曰：夷吾聞之於徐伯曰：昔者有道之君，敬其山川宗廟社稷，及至先故之大臣，收聚以忠而大富之。先故之臣謂祖考時舊臣也今以忠誠收聚而賜恤之令其大富也 固其武臣，宣用其力，聖人在前，貞廉在側，競稱於義，上下皆飾，形正明察，四時不貸，民亦不憂，五穀蕃殖，外內均和，諸侯臣伏，國家安寧，不用兵革，受其幣帛，以懷其德，昭受其令，以為法式。鄰國以幣帛來聘當取之以懷來有



禮切

德其或以制令來告者則君受之以為法式乎此亦可謂昔者有道之君也桓公曰善哉桓公曰仲父既已語我昔者有道之君矣不當盡語我昔者無道之君乎吾亦鑒焉管子對曰今若君之美好而宣通也既官職美道又何以聞惡為言君既美好宣通官又合於美道又何以聞惡為修而行之自可為理何須聞於惡事乎以此抑桓公欲觀其意也桓公曰是何言邪以繒緣繒吾何以知其美也以素緣素吾何以知其善也仲父已語我其善而不語我其惡吾豈知善之為善也管子對曰夷吾聞之於徐伯曰昔者無道之君大其

官室高其臺榭良臣不使讒賊是舍舍止也謂止

與之有家不治借人為圖言自不能理其家借他人圖也政令不

善墨墨若夜言其昏闇之甚也辟若野獸無所朝處野獸各恣

意為生不相統屬故無朝處也不修天道不鑿四方有家不治辟

若生狂狂惑者失其性不分善惡也眾所怨詛詛祝之也希不滅亾

進其諛優繁其鐘鼓流於博塞戲其工瞽誅其良

臣教其婦女唯與婦女為教從也獠獵畢弋暴遇諸父其所

諸父惟馳騁無度戲樂笑語式政既輟刑罰則烈

言其法式之政既已輟曲至於刑罰惟益酷烈內削其民以為攻伐反以削生



為伐功也辟猶漏釜。豈能無竭。漏釜則江海不能滿故必有竭也此亦

可謂昔者無道之君矣。桓公曰善哉。桓公曰仲父

既已語我昔者有道之君與昔者無道之君矣。仲

父不當盡語我昔者有道之臣乎。吾以鑒焉。管子

對曰夷吾聞之徐伯曰昔者有道之臣委質為臣

不賓事左右。賓敬也君知則仕不知則已。若有事必

圖國家徧其發揮。良臣皆私其所有必能於國家及其發揮又普徧之也循其

祖德辯其順逆推育賢人讒慝不作事君有義使

下有禮賢賤相親若兄若弟忠於國家上下得體

按水注云  
七之能發  
于政事

居處則思義語言則謀謨動作則事居國則富

軍則克臨難據事雖死不悔近君為拂遠君為

義以與交廉以與處臨宮則治酒食則慈不謗其

君不毀其辭君若有過進諫不疑君若有憂則臣

服之。服行也此亦可謂昔者有道之臣矣。桓公曰善

哉。桓公曰仲父既以語我昔者有道之臣矣不當

盡語我昔者無道之臣乎。吾亦鑒焉。管子對曰夷

吾聞之於徐伯曰昔者無道之臣委質為臣賓事

左右執說以進不斬亾已。執說以進於君專固寵位無求去也遂



進不退所謂知進假寵鬻賢假因也。因君之尊其

貨賄卑其爵位未必能賢其爵位進曰輔之退曰能鬻其賢

不可退而私議則曰君不可輔以敗其君皆曰非

我由斯之人不肖故君有敗不仁羣處以攻賢者

小人所忌者君子故其見賢若貨其見賢人無敬

羣處常有陷賢之見見賢若貨恭之心反欲規

利若求見賤若過其見賤人無矜恤之心貪於貨

賄競於酒食不與善人唯其所事人有曲而事倨

敖不恭不友善士讒賊與鬪不彌人爭其人見爭

無彌縫唯趣人詔人有制命不問可不則湛涵於

賊一本作賤  
圖一本作通  
立一作訟

酒行義不從從順也不修先故變易國常擅創為令

迷或其君生奪之政生猶奪政况保舉寵矜懼寵

夸者則保遷損善士善士則遷改捕援貨人其所

依而資重入則乘等出則黨駢其貨賄之人與

而援引者唯貨賄相入酒食相親俱亂其君君

財貨之人若用黨而駢並又用黨而駢並貨賄相入酒食相親俱亂其君君

若有過各奉其身奉身自潔推此亦謂昔者無道

之臣桓公曰善哉

正言第三十四

短語八



管子卷第十二

唐司空房 玄齡 注

侈靡第三十五

侈靡第三十五

短語九

問曰古之時與今之時同乎曰同天地四時既無所易故曰同

其人同乎不同乎曰不同古淳而今澆古質而今浮故不同也

政其誅言今雖不同古可為倍堯之時混吾之美屋可封美俱在下其能若

在下其道非獨出人也倍帝倍也言二帝之時比

管子之妙出入不  
常只此侈靡一  
篇不當以長篇目  
之

此篇多錯  
亂不可不  
讀



言山不童而  
林木不可勝  
用也

此亦言非有出人之  
道修古而已混同也  
山不童而用贍澤不弊而養

足童弊竭也耕以自養以其餘應良天子故平

以其自養之餘應天子之食  
故天下平有時而賦曰良  
牛馬之牧不相及

足則不人至老死不相  
往來故不相知不相及也

里而來足行者不出百里而  
來者所求足故也故卿而不理靜也

公卿不理其事以人靜故其獄一跼腓一跼屨而當死

著一一隻屨以耻今周公斷指滿稽斷首滿稽斷足

滿稽而死罪滿而斷則從而考之民不服非人性也

應斷足所罪滿者又從而考之凡此欲以為慎審

按詩音可物  
律不具也

言者刑不  
大夫若諸  
侯犯罪令其  
一疋有屨  
足無屨以耻  
辱可以當死  
也今周公之  
刑法雖詳者  
斷指之罪斷

首之罪斷足  
之罪充滿于  
獄使不致在  
法雖善而民  
猶不歸蓋謂  
古人法簡而  
治今人法詳  
不治也

大昏謂甚昏  
昧也博夜後  
夜也謂長不  
明也所以甚  
言今人之昏  
昧

也罪定者死之然人尚不服其地重人載毀敝而

罪豈人性之然乎時喪公故也

養不足事未作而民興之載生也今地利既重人  
之生植穀物君則從而

毀奪弊盡之所以養有不足人是以下名而上實

也謂下但有農作之名不得  
自用而實皆歸于上也聖人者省諸本而游

諸樂聖人察人之本游之於富壽  
之域則浩堯以前為然也大昏也博夜也

夜謂暗昧之行也令人主至於問曰與時化若何

大昏者則以博為夜爭故也

謂度時興化莫善於侈靡侈靡謂珠玉之用也管  
氏以為珠玉者飢不可

食寒不可衣然時共貴之君若不重不重則強者

守之以招人故度時興化莫若重珠玉以為侈靡

賤有實敬無用則人可刑也有實謂穀帛可資而  
賤之無用謂珠玉可



賤而敬之若此則人故賤粟米而如敬珠玉好禮

樂而如賤事業本之始也言粟常人賤之賢者賢

業常人賢之賢人賤之今則賢者之好禮珠者陰

之陽也故勝火珠生於水而有光鑒故為陰王者

陰之陰也故勝水王生於山而藏於山故為陰其

化如神言珠玉能致水故天子滅珠玉諸侯滅金

石大夫畜狗馬百姓滅布帛不然則強者能守之

智者能牧之賤所畧而賢所賤粟米可賢而賤之

不然鰥寡獨老不與得焉均之始也君不賢而藏

珠玉可賤而賢之

強智雖務課寡獨老無所與之始政與教孰急政

歲之者所以賑貧乏故為均之始者

立法以齊物教者訓誘管子曰夫政教相似而殊

以感心用二者何先也

方若夫教者標然若秋雲之遠動人心之悲舉高

秋雲悽慘有愁悴之容高置且遠能生人之悲心

喻教者憂人之不令見其感容人亦為之傷悼之

藹然若夏之靜雲乃及人之體鵬然若藹之靜藹

潤貌鵬然和順貌夏雲之起油然含潤將降其澤

及人之體去除熱氣而和順雖有譟躁之人亦皆

恬靜喻教者麗之溫辭動人意以怨蕩蕩若流水

而強梁者亦能感服之動人意既動則自然使人思

教者若秋雲之動人意人自然若流水也

而蕩搖自然而蕩搖則從教若流水也

之所生往教之始也身必備之教者若夏雲之

管子 卷之三 三



人思之人既思之則生其善心教辟之若秋雲之

始見賢者不肖者化焉教者既若秋雲始見而氣

悅之則天下之賢敬而待之又若夏雲之起而潤

祭之既從聖化人則敬而來待愛而後使尊賢者

少不肖者多使其賢不肖惡得不化賢與不肖皆

不得不今夫政則少則即皆從教則人無所犯

夫成形之徵者也去則少可使人乎欲成太平之

驗者全能去則而使人斯太平之先兆也用貧與富何如而可問貧富

曰甚富不可使甚富則驕甚貧不知耻甚貧則賤

也耻水平而不流無源則遯竭平而不流謂水也

平而雨不甚無委雲雨則遯已平雲少雨又無委

而無親則流但行汎愛無所偏親則親左有用無

用則辟之若相為有兆怨雖曰當上短下長無度而

用則危本不稱或復上得短而下持長其役用之

而祀譚次祖犯詛渝盟傷言譚延也國

敬祖禰尊始也祖禰大齊約

事延及次祖更有犯

詛渝盟傷言之罪



之信論行也。之信盟欲為整齊要束尊天地之理所  
以論威也。天地以秋冬肅殺雷震電耀為威薄德  
之君之府囊也。凡尊始論行論威為政者所當行  
禍必因成形而論於人。此政行也。可以王乎。必因  
之成形論考於人事此為政所。請問用之若何  
行也。尊而勿失故可以王也。政何必辨於天地之道。然後功名可以殖。天地有  
如也。威之序故明之然辯於地利而民可富。通於侈靡  
後可以立功名也。而士可戚戚親也。貴珠玉以君親自好事。謂好為  
而士可戚。賞士故士可親也君親自好事。政之事  
強以立斷。強立其志仁以好任。所謂悅人君壽以

政年。君所以壽考由為政百姓不夭厲。厲發六畜  
遮育。五穀遮熟。遮猶然後民力可得用。人俱富而  
也。鄰國之君俱不賢。然後得王。若俱賢則不可得  
俱賢若何。問曰。忽然易卿而移。黜不肖忽然易事  
而化。去故而變而足以成名。革變舊弊承弊而民  
勸之。承先代之弊而成能慈種而民富。流慈以勉  
應言待感與物俱長。謂應天順人者也故與物俱  
長。故日月之明。所謂與日應風雨而種。風時雨若  
不失。天之所覆地之所載。斯民之良也。君人者德

卷之三  
五



出庶物有生莫能 **不有而醜天地非天子之事也**

踰故曰人之良 **不有上事而又醜惡天** 民變而不能變是稅

地之化此非天子之事 **之傳革** 稅柱也革皮也稅之傳革則外革而內不

革之類故 **有革而不能革不可服** 可革而不革則

取喻焉 **故不** 民死信 人無信不立 **諸侯死化** 變通之以盡

服也 **請問諸侯之化弊** 弊謂久行 **弊也者家也** 言

之弊則以 **家也者以因人之所重而行之** 非人所

家習不革 **吾君長來獵君長虎豹之皮** 君好虎豹

皮故來獵用功力 **之君上金玉幣** 君上用金玉為 **好戰之君上甲兵**

按別本註德  
化可以服人  
則必死于化  
矣

後世非其意謂  
其徒絲竹也

**甲兵之本必先於田宅** 有田宅然後可 **今吾君戰**

以充甲兵之賦 **則請行民之所重飲食者也** 侈樂者也民之所願

**也足其所欲贍其所願則能用之耳** 君之於人必

後可 **今使衣皮而冠角食野草飲野水孰能用之**

言士既乏於衣食 **傷心者不可以致功** 謂富者奢

則君之不能用也 **貧者窘悴而不足則傷心矣傷**

心則無聊而苟且故不能致功 **故嘗至味而罷至**

**樂** 謂富者先奏至樂 **而雕卵然後淪** 以灼 **之雕橈**

及食至味而罷之 **力道** 皆富者所為 **丹沙之穴不塞則商**

**賈不處** 趨丹穴而求 **富者靡之貧者為之** 富者所

利故不處也 **以得成**



此侈靡則重并貧者而為之也此百姓之怠生百振而食非獨自  
 為也百姓既為富者所兼則怠於作業故能生此  
 也豈富者之靡富成此侈靡亦以百姓振起之故  
 能自為乎為之畜化用今欲為此畜貧富之法其  
 臣者予而奪之謂臣富者今欲化之使貧使而輟  
 之既使之多所費徒以而富之或空言其利而今  
 也用然後成其功父繫而伏之或加父罪而繫之子必予虛爵而  
 驕之或空與爵名而無其位以收其春秋之時而  
 消之富者先貯物以射春秋之有裸禮我而居之  
 若此者或有費用財物襍禮於我時舉其强者以譽之而

又強則為之作聲譽強而使服事服行也強者辯  
 以辯辭其有辯明者智以招請富而多智則使廉  
 以標人富而清廉則堅強以乘六廣其德以輕上  
 位君能堅意強力以乘上之六者可以廣不能使  
 之而流徙此謂國亾之郄若不能使任上之六者  
 之郄故法而守常謂古法得其法者則尊禮而變  
 也流遁之俗上信而賤文文虛而寡好緣而好駟  
 俗則當變之上信而賤文用故賤之好緣而好駟  
 子則反緣即捕也駟馬之壯健者怯惡者此謂成  
 必亂故棄之喻姦人之雄亦亂國當絕國之法也為國者反民性然後可以與民戚  
 國之法也為國者反民性然後可以與民戚



者冥也順其性欲必敗也若能民欲佚而教以勞  
反之然後有成可與之親也勞致於耕民欲生而教以死  
擊則有功民欲死而教以生則有功也勞致於寇難勞教定  
而國富積財也故教定而威行其鋒故威行也聖人  
者陰陽理陽之法陰理故平外而險中此則合陰於外故  
信其情者傷其神美其質者傷其文精盛則化之  
美者應其名實應其名也變其美者應其時事應其  
美不能兆其端者蓄及之來事之端不知其兆者  
故緣地之利緣順承從天之指指意也當承辱舉  
其死辱猶逆也逆地天開國閉辱善言則辱可閉

也知其緣地之利者所以參天地之吉綱也順地  
之利則能參承從天之指者動必明辱舉其死者  
天地之吉綱與失人同逆天舉事故公事則道必行無擁故  
其道必開其國門者玩之以善言有善言可玩故  
奈其等辱亦既有辱當奈之何唯有知神次者操  
犧牲與其珪璧以執其等當令巫祝知神之次秩  
以禱神而謝家小害以小勝大祭祀之費家雖有  
逆舉之罪也負其中辰其外專固有善則從無失外事之  
時也辰而復畏強長其虛其有強大於已者則當  
時也



也。而物正以視其中情。其於物也雖見外正猶未也。可信又當視其中情以驗之。公曰：國門則塞，百姓誰敢敖？胡以備之？謂國門以塞百姓警衛而誰敢敖。者事至於此如何救而可擇天下之所宥。謂不為所疾。擇鬼之所當。謂為神所擇。人天之所戴。謂為戴仰。而亟付其身。此所以安之也。得此三德之人者。雖有寇賊無強與短而立。齊國之若何。謂寇賊既若我何故安。強與短而立。齊國之若何。持強弓又執短兵列陣而立以攻齊國。高予之名而舉之。舉其名則重予之官而危之。與之重官則因責其能。歡悅也。猶儻則疎之。毋使人圖之。任之則自課厲以隨之。猶儻則疎之。毋使人圖之。

而無所顧望。昏寵猶疎則數之。毋使人曲之。因不納侮使人圖之也。寵而疎已者則數加恩義以悅之。無使人見怨陰謀曲求已隙者也。此所以為之也。撫人若此可以禦上。大有臣甚大將反為害。謂大強與短兵之寇也。吾欲優患除害。將小能察大則逼君故將反為害。言我且欲寬優此患漸除其害每見其為之奈何。小能則察知其大欲為此事如何亦公之問。潭根之毋伐。潭深也。此以大樹喻惡也。譬若辭也。潭根之毋伐。大樹深根不可伐。大臣根黨盤亦未可固事之毋入。既未能誅且固事之深繫之。幸誅。固事之毋入。既未能誅且固事之深繫之。母涸。刺黑謂探其深情常令不儀之毋助。儀善也。彼得助佐。章明之毋滅。當發明不善令人皆生榮之之也。知無使昧滅也。



毋失。謂生篡殺之心若草木之生榮。十言者不勝。

此。謂令他事有十言之。雖凶必吉。而爭之凶也。

誅。惡給易。故平以滿。無事而總。以待有事而為之若。

何。總謂收積也。故使國家從故平安之時滿積。積。

者立餘日而侈。美車馬而馳。多酒醴而靡。積謂富。

者富而侈。食美車多醴財。千歲毋出食。此謂本事。

雖復千歲。常令自食其財。無使他外。縣人有主。謂。

繫屬也。言欲繫屬於人。此治用。官既積財。人則於。

用。然而不治積之市。積不取官財。以理其用。翻乃。

一人積之下。一人積之上。此謂利無常。則公私共。

積。積之分。可謂利無常也。百姓無寶。以利為首。無他。

為寶。唯以利。一上一下。唯利所處。則從而歸之也。利。

然後能通。通然後成國。無則而不通。利靜而不化。

觀其所出。從而移之。利而不化者。則由所出。視其。

不可使。因以為民等。等謂率而齊之。不可使謂其。

役。若此者。使之幸與。擇其好名。因使長民。其有奸。

名者。則擇之。使之長好。而不已。是以為國紀。好名不已。

故為國紀。功未成者。不可以獨名。積財之功未成。事未。



道者不可以言名。成功然後可以獨名。衆共言此  
事道然後可以言名。然後可以承致酢。既有獨名  
然後可以至於承君之酢報也先其士者之爲自犯。人有士行當  
反自先之是爲後其民者之爲自贖。人能與利亦  
自犯其過也輕國位者國必敗。當先之充國  
今乃後之是自爲輕國位者國必敗。散居之心故  
其贖不憂國也疎賢戚者謀將泄。疎賢戚則有外  
也毋數變易。是爲敗成。數變易則事繁而  
毋數變易。是爲敗成。無妨故曰敗成。大臣得罪。  
勿出封外。是爲漏情。毋數據大臣之哀而飲酒。是

爲使國大消。飲酒於臣家則威權移焉物二堯在  
臧於縣。返於連比。若是者。必從是鬻亾乎。雖使三  
但懸其物而不散施之終亦不能守其物亾必不  
返於連比之臣臣既得之自用樹福則國從是鬻  
敗而亾乎鬻辟之若尊譚。未勝其本。亾流而下。譚  
即鼻字也令苟下不治。凡始理下者必先能平令高下者  
能勝其本此位既不可得自然流而下者也不平  
也雖堯守藏不施必亾猶如尊位將反而未不足以相待。自處其高欲下待此謂殺事立而壞  
何也兵遠而畏何也。此謂弑君之事其既立而  
素積民已聚而散何也。後壞如此者何也即以德不  
故也輟安而危何也。神

管子 卷十三 上



按別本注定  
族國與滿屏  
若毀之則固  
不與也

祐故也皆謂篡弒也皆功成而不信者殆兵強而無義者殘不  
謹於附近而欲來遠者兵不信欲來遠者必謹於附近然後遠者來  
也略近臣合於其遠者立略禮謂不繁也言於近則略之於遠則合之若  
此者則可以立功亡國之起毀國之族則兵遠而不畏先  
疎國之宗族漸以至三者若此則國小而修大仁  
兵皆逃遠無兵則威息故不畏也不量國之小好修  
而不利猶有爭名者累哉是也遠大雖復行仁不  
遇其利而猶與他國樂聚之力以兼人之強以待  
爭名是必自累者也好自勉以聚力欲兼他人之強用  
其害雖聚必散此以禦危害如是者先難聚後必  
散大王不恃眾而自恃百姓自聚供而後利之成

而無害大王亶父為狄所攻乃去幽之岐杖策而  
之一年成邑二年成都三年五倍其初言大王雖  
有眾不恃但自恃其德故百姓隨而聚之供其所  
須而利之遂至於成疎戚而好外企以仁而謀泄  
功而無危害者也賤寡而好大此所以危  
既賤且寡好為迂大言自疎已親好交外人雖  
凡此皆危敗之道也企慕於仁而所謀多泄漏  
讓謂實取彼物於行陰而言陽於行實為陰密  
人之有禍謂因禍言人之無患人雖實禍於吾欲  
獨有是若何凡此獨君之事也問獨有之何是故  
之時陳財之道可以行今也利散而民察必放之

管子  
卷十二  
三



身然後行。管氏言此乃古之陳設致財之道亦可

置之於身勿令下知然利散於下人則察而知之

後可以行放置之言也。公曰謂何。問所以長喪以

黜其時。黜黜也。居喪者毀厝之息謂增長。重送葬

以起身財。重送葬則費用廣。僑慢則不及事由人

一親往。一親來。所以合親也。謂一親往一親來

此謂眾約。人皆親教之重葬可以問用之若何

問用巨瘞培。所以使貧民也。瘞培謂壙中埋藏處

而有力故教之巨美壟墓。所以文明也。壟墓高美

也。巨棺槨。所以起木工也。人習為棺槨則多衣衾

所以起女工也。習為衣衾則增長女工也猶不盡故有次浮也

謂上之理猶有不盡也次浮謂棺槨壟墓之外遊飾也有差樊。樊蕃也謂壟

蕃其制尊卑之外有瘞藏。謂古之樊者或藏以全

此壟之次浮也作此相食然後民相利守戰之備合矣。方喪

也孝子荒迷或不舉火鄰里為食以相飼如此則遞

相銜親恩情結固至於守戰之時必誠力齊敵而不能當鄉殊俗國異禮則民不流矣。流移也俗禮

之矣得其所安故不同法則民不困鄉丘老不通覩誅

流散則人不眺。丘大也老者各足於其所不相

見如此則人安其本安鄉樂宅享祭而謳吟稱號

不眺望他所而歸之



者皆誅所以留民俗也皆今安樂鄉宅享祭先祖其有詭吟思於他所者則

誅之或有稱舉號誅於他鄉者皆誅之凡此皆欲留止人俗不令轉移斷方井田之

數謂分人之地每斷定其方而長之田數至三為井也乘馬甸之衆每一甸

賦長轂一乘馬四匹謂之乘馬十六井曰丘四丘為甸制之陵谿立鬼神而

謹祭每大陵深谿皆有靈焉皆以能別以為食數

示重本也人之大小皆各有材能多者食衆能少者食寡故曰以能別為食數凡此皆重

人本之故地廣千里者祿重而祭尊其君無餘言

事也修祭以餘地與他若一者從而艾之從謂次當受

封也言修祭之君受地與他同故曰若君始者謂

一者則削減其地與次受封之君也始

君也艾若一者從乎殺與于殺若一者言始受封

無地故取先受君者彼或不與從而殺之彼或自

取與受而殺之彼自取與于始封者今與先受封

者地均從者艾艾若一者從于殺與于殺若一者

若一也從無封始王事者上王者言從者先無封令始王

從無封始王事者上王者言從者先無封令始王

先者均齊若一則止也上事霸者生功言重本言諸侯既受

功凡此皆為重本也是為十畝分免而不爭言

先人而自後也禹猶區也十畝謂十里之地每里

勸勉而與之不敢交爭如此官禮之司言國官禮

者所以先他人自取其後各有所昭穆之離離謂次位先後功器事之治功有大小

昭穆之離離謂次位先後功器事之治功有大小



各定其先尊鬼而守尊鬼謂謹其享祭之禮也故戰事之任高

功而下成本事戰士雖有高下之殊各令成其本事也食功而省利

勸臣勸臣無功則臣勸也上義而不能與小利上當操大義而

主斷不可顧小利而移也五官者人爭其職然後君聞官爭理職則國

治治故君名祭之時上賢者也謂助祭之時賢者居上為儀而已非能有

聞於天下祭者掌禮以行事所用其智謀或君故君臣掌有故使臣攝之事亦無曠故曰君臣

也掌君臣掌則上下均臣能行君事也此以知上賢

無益也其亾茲適祭祀之時非不上賢但庸臣亦能行君之事無損於今主人雖

無益既上賢而不用其智謀與祭時適故曰上賢者亾則動皆違理故茲適於危

按此以下至雖有聖人焉用之皆備問也

謂空上之而已而役賢者昌役賢則功成故國昌上義以禁

暴義者所以除去不宜故禁暴也尊祖以敬祖祖始也尊立祖廟所以敬始封之君

也聚宗以朝殺示不輕為主也謂聚會也小之封宗以朝於君而有

親疎之殺凡此載祭明置載行也言公將為行祭至明而置之欲人不知

也高子聞之以告中寢諸子高子齊大夫聞君之將行故告中寢諸子

諸侯諸子之居中寢者中寢諸子告寡人舍朝不鼎饋常禮退朝

常鼎饋而食中寢諸子告公言無行女安聞之曰聞

行故不送公言何故不送公也公言無行女安聞之曰聞

之中寢諸子索中寢諸子而問之寡人無行女安



按汚殺之事  
人尤言屈已  
下人也雖有  
聖人惡用之  
言不下人則  
諸侯不至雖  
聖人亦無用  
也

聞之吾聞之先人諸侯舍於朝不鼎饋者非有外事必有內憂公曰吾不欲與汝及若若不欲與汝論此言也女言至焉不得毋與女及若言至謂盡理吾欲致諸侯諸侯不至若何哉女子不辯於致諸侯婦人無豫於外政故不明於致諸侯之理自吾不為汚殺之事人布織不可得而衣汚殺言然人必有所許殺染戮者所以伏遠而來近今既為人雖織不為已用故有布不得而衣言此者欲桓公立威以服諸侯也故雖有聖人惡用之服者寡也聖人亦何能用之竟為匹夫不能服三家即其事也能摩故道新道定國家然後化時乎摩謂新其事也故道謂先王之典刑新道謂度時而制法言能摩故道以

成新道定國安家然後可以化時也國貧而鄙富其美於朝市國國言朝貧而邊鄙富饒若此者邊鄙之邑國富而鄙貧必苞苴財貨好遺朝以市權利也莫盡如市國富財故富鄙輸貨故貧其取半反也其物莫知盡入於市以市人不虛取故鄙人不虛市也者勸也勸者所以起本善農者能與故也市也者勸也勸者所以起本多致市利則自勸而不怠善而末事起不侈本事不得立侈謂饒多也末事不饒多農事不給故本事不得立選賢舉能不可得惡得伐不服用欲伐不換用百夫無長不可臨也若無賢之長無千乘有道不可修也雖千乘之國有道以人為之夫紂在上惡得伐不得紂在上位萬人歸之也



林莫不倒于自伐故言伐紂者力無有伐而不得者也。鈞則戰守則攻言伐紂者力戰城守則固而攻之。百蓋無築。千聚無社。謂之陋。一舉而取天下。有一事之時也。言紂人苟且雖有千聚之夫而不立一社以統之如此者為政之陋也。故武王一舉取天下而有之。此萬代一時之事也。萬諸侯鈞萬民無聽。雖使萬諸侯鈞引於人。上位不能為功更制。其能王乎。居上位不獨立其功不更共制之若此者必不能王也。緣故修法以政治道。則約殺子。吾君故取夷。吾謂替。子君之子也。其能緣順故常修。理法制為政不違於道。若此者可共謀要殺君子之不當立者。吾君所以取夷。吾為替者。為有此道也。公曰何若。問何以獨取夷。吾也。對曰以同。以其德智同故取也。

其日久臨。可立而待。鬼神不明。謂君子不當立者。雖久臨其位。危論可立而待。其享祭鬼。囊橐之食無報。明厚德也。此論神之禮。又不能明也。囊橐之食無報。明厚德也。此論桓公之隱。雖以囊橐之食。遺人不求其報。所以明厚德也。沈浮示輕財也。其散人不顧其沈。所以示輕財也。不得其報。先立象而曰沈。得報曰浮。或曰祭川曰沈。浮也。先立象而定期。則民從之。先立法象。與人定期。故為禱。謂先人則率服。皆順從也。故為禱。謂先神祈。福祥朝縷綿。明輕財而重名。縷綿也。言每於朝置福祥也。縷綿以賞賜。所明者輕財而重名也。公曰同臨。所謂同者。其以先後智渝者也。所謂同者。其以先後智渝者也。所謂同者。其以先後智渝者也。智謀變而通之。詩所謂予口有先後者也。鈞同財爭依。則說。假令財與人鈞。同人十則從服。若財

財爭依。則說。假令財與人鈞。同人十則從服。若財



多彼則服。萬則化成功而不能識。若財萬倍多彼而從之。如意故可以成功。而民期然後成形而更名則臨矣。言人心期以為主相與樂推然後成形。請問為邊若何。問所以防。對曰。夫邊日變。不可以常知觀也。邊者兩國交爭寇敵同鄰日有變也。當應機而動故不可以常智亂。民未始變而

是變是為自亂。未變者應機未發且當循常而伺時也。更益其亂故。日。是。為。自。亂。也。今人未當變而輒為變此謂先請問諸邊而參其亂。任之以事。因其謀。諸變則四變也。謂參驗知其妄變之亂。然後以事任之。因其所謀而用之。此已上公問之。方百里之地。樹表相望者。丈夫走禍。婦人備

食。謂百里之國。自國都至邊境每於高險之處樹立其表。使遞相望。其有寇賊之禍。丈夫則走而奔命。婦人則備食以給之也。內外相備。外拒寇以防內。內備食以給外。故曰相備也。

春秋一日敗曰千金。稱本而動。春秋稱獲尤為農但經一日敗費千金。故為國者必當稱本而動也。候人不可重也。唯交於上能必於邊之辭。候人謂謁候之來入國者。候人可使重之。唯有能與上交。必定邊境之辭。至國不易者。其可重也。行人可。不有私。不有私。所以為內因也。行人使人也。若何而可唯能為國內成事者也。使能者有主矣。而內事。使人出境必有欲成內國之事。萬世之國必有萬世之實。無萬世之實不能成萬世之國。



也必因天地之道天地之道順無使其內使其外

應內而外使其小毋使其大棄其國寶應小而失

大臣國之寶也今非理使其大賢一與而聖稱其

使之故曰弃國寶也實使其小可以為道謂使其大臣當尊之一與其

成能立聖人之能則專專則佚俟得其能於事必

功謂稱其實矣也椽能踰則椽於踰椽猶梯也謂鑿椽以為梯凡

也若不因梯直欲踰之則不能踰矣然則踰因梯而

踰矣此喻成功必有良臣賢佐然後事遂而名立

也能官則不守而不散官謂防禦之國四國也能

若無官直欲守眾能伯不然將見對伯長也謂材

之其眾必散也

能為之長若不能長之豪傑之人君子者勉於紀

將來對已以兩雄角兩雄之道也非見亂者也故輕

人者也君子者德民之稱故但

者輕重者重前後不慈輕謂臣人重謂君也凡君

重重能制輕然後慈惠之心油然而生矣今輕自在

輕重自在重或前或後不相交接否之謂也何慈

之有凡輕者操實也臣須君食故以輕則可使輕

乎操實則重不可起輕重無實則輕重有齊重以為

可也國重者不限輕以為死以道使輕毋全祿貧國而

則以為國用不足欲全其祿不以與下則賢去而毋全賞好

德惡使常雖曰好德全賞而不與雖曰惡使請



問先合於天下而無私怨。謂與天下合同人皆犯

強而無私害。雖犯於強乃以公義故無私怨也為之若何

對曰國雖強令必忠以義。令忠以義雖強必德之也國雖弱令

必敬以哀。令敬以哀雖弱必免也強弱不犯則人欲聽矣。雖

輕弱則先人而自後而無以為仁也。先人自後大國禮之何仁

之為加功於人而勿得。求功而不求於報也所橐者遠矣。橐

而置民者所爭者外矣。交爭無禮者當遣之外也明無私交則

無內怨。私交則不公而偏故內怨起之與大則勝。能親與大國故得勝私交

衆則怨殺夷吾也。使君私交者夷吾之由故恐衆怨而殺之如以予人

財者不如無奪時。如以予人食者不如毋奪其事。

不奪其事則各安其業食無不足也此謂無外內之患事故也。財食足則

外內之患忘也君臣之際也。君臣非有骨肉之親禮義者

人君之神也。禮義在則君尊臣卑且君臣之屬也

以義相屬親戚之愛性也。相親相愛性也使君親之察同索屬

故也。索求也君親之於臣子同求其愛敬矣使人

君不安者屬際也。使君不安其位石則臣但不可

不謹也。臣無愛敬或化為仇敵故不可不謹之也賢不可威。威賢則邦

能不可留。材能當引用之不杜事之於前易也。水



兄占况字

鼎之汨也。姦凶之事先其未然而杜塞之則甚易猶水之在鼎以烹之食事亦不擾也

人聚之壤地之美也。由是地美故人聚之也

人灰之若江湖之大也。人所以為君致成者則君量若湖水之大無不容納故也

求珠貝者不令也。君之於人有所簡擇若求珠貝之為也人必去而不令之

逐神而遠執交

解者不處况遺利。君之於人也使敬之若逐神長若遠熱其逐神者交解祭祀不敢留處其遠熱也雖有兄弟之親亦遺利而去君之尊嚴莫與大誰敢窺觴之哉

夫事左謂人君行中國之人觀危國過君而弋其能者豈事不得正

不幾於危社主哉。中國謂得禮義之中國也弋取中國之人見危國過君不能

用賢道為已用如此則利不可法故民流神不可過君之社主近於危也

法故事之。神亦不得其法不知神之所往故天地畏故事之所謂陰陽不測之者也

不可留故動化故從新。天施地化日夜不息故能留停故動化其故以就其新然亦循故之四時周而復始無所易之也

是故得天者高而不崩。謂得天變化日新之理故能常保其尊高而不崩壞者也

得人者卑而不可勝。得人則眾歸之是故聖人重之謂重人故雖卑不可勝

君重之故至真生至信至。謂重君也故至真生至信至則至信生而應之

也言往至絞生。絞謂急言私已今空以言往而無其實則至絞已言生而應之

自有道。正生則信至言往則絞來皆

不務以文勝情。以文勝情情彌虛也

不務以多勝少。少是能正眾非不能勝之

不動



則望有腐。則望者如牆焉。旬身行。行必令均。君子身

直。法制度量。王者典器也。執故義道。畏變

也。若人執守故義以尊於道者。天地若夫神之動

化變者也。天地之極也。若能祀神而動化變流弊

能與化起而王用則不可以道山也。若能隨神化

下其所運用則不可以常道。仁者善用。智者善用。

非其人則與神往矣。用如此者可謂通靈合契與

神往來也。衣食之於人也。不可以一日違也。一日違衣

食乎不親戚可以時大也。謂時大聚會之。是故聖

全也。

人萬民難處而立焉。人者難靜而易擾。故聖人處

也。人死則易云。具為亂故易云也。生則難合也。者

有利欲之心合而無故。一為賞。再為常。三為固然。

防或生姦謀故難合。謂一時行其賜人則欣賴以為賞類。再為之則人

以為常。謂至此時必當有賞類。三為之則以為理

固當然無愧之心。其小行之則俗也。若小行其賞則人習

也。久之則禮義。久而一行厚賞則人荷德。故無使

下當上必行之。當君上必行之賞也。然後移商人

於國非用人也。市故商人皆移來入國也。不擇鄉

而處。不擇君而使。不擇鄉。又不擇君。出則從利。



入則不守。商人出國唯從利焉其入國遇寇國之  
山林也則而利之。商人雖不為國用亦有利於國  
容受而取市廛之所及二依其本。市則眾聚喧囂  
其利也。工商二族依之以為故上侈而下靡。得商賈之利  
本此亦處物之宜也。故上侈而下靡而君臣相上下。得商工之用故依  
財不私藏。相親則情公然則貪動枳而得食矣  
者所為擁塞也。農人貪商賈而動者則多徙邑移  
市亦為數一。其有田邑之人今移於市問曰多賢  
可云。問多賢之對曰魚鼈之不食呷者不出其淵。  
理可言不

樹木之勝霜雪者不聽於天。霜雪不能殺是士能  
自治者不從聖人。能白曰理者則有餘不豈云哉。能  
自斯則雖聖人不能致夷吾之聞之也。不欲強能  
勿強引之也。不服智而不牧士之材智上不  
旬虛期於月津若出於一明然則可以虛矣。月日  
期津明潤貌君人之道當若每旬之虛而任數自  
期以來日既至津然後出一明矣如此虛而任數  
理足自明人但虛懷接物賢才自至亦猶是也。故阨其道而薄其所予則  
士云矣。士之道藝則能阨而服之至人所與則不  
擇人而予之謂之好人不擇人而取之謂之好利。



遇人則與無所簡擇可審此兩者以為處行則云  
謂多所愛所愛多不當  
 矣兩者謂不擇取與不擇而取寧不擇而不方之  
 政不可以為國謂邪也曲靜之言不可以為道  
靜謀也節時於政與時往矣凡為節度當合於時不  
 動以為道齊以為行守正不動以為道齊避世之  
 道不可以進取苟避世則晦明藏用若陽者進謀  
 幾者應感顯明其事者欲進而為謀再殺則齊殺  
尚再參差必再殺然後可齊文然後運可請也齊既  
王再駕伐崇武王再伐紂也  
則天下服故請問歷數之運將陟帝對曰夫運謀  
位也陽者進謀已下公問之辭也

雜作雜

者天地之虛滿也合離也言歷運之謀崇替相因  
乃理之不可已者也春秋冬夏之勝也若無春秋  
春夏為合秋冬為虛然有知強弱之所尤然後  
 道之伐無道亦猶是也然有知強弱之所尤然後  
 應諸侯取交尤殊絕也謂應運而王者必有智而  
強殊絕於眾然後應諸侯可以取天  
 下之故知安危國之所存以時事天以天事神謂  
神禮以神事鬼謂依時而故國無罪而君壽而民  
 不殺智運謀而雜繫刀焉雖用智運謀亦須威以  
成之故曰雜繫韜也  
 其滿為感感則物應其虛為凶凶則物散滿虛之  
 合有時而為實實也時而為動虛時為地陽時



貸地在陽時假貸萬物精氣以長養也其冬厚則夏熱其陽厚則陰

寒厚謂過於寒熱冬有極寒夏有極熱夏有極熱冬有極寒是故王者謹於日

至謂冬夏至也當知二至之寒熱也故知虛滿之所在以為政令

知其寒熱之虛已殺生其合而未散可以決事時

為時令以順之時既有肅殺其萌芽內發欲生也然其時方寒合而未有時可以決斷罰罪之事也將合可

以異其隨行以為兵禹謂事端初見也謂夏未初秋之時寒涼方至將疑合初

見其異隨此時而分其多少以為曲政兵之所由行可以為兵威也對曰

隨其多少請問形有時而變乎謂歲年多吉凶之變可知對曰

陰陽之分定則甘苦之草生也陰陽之分定於吉則有甘草生薺是

也定於凶則苦草生莖莖是也從其宜則酸醎和焉謂從四時之宜以酸醎之

味和而食焉若春多酸冬多鹹是也而形色定焉以為聲樂酸色青鹹色黑

青聲角黑聲羽言定色而生聲夫陰陽進退滿虛亾時其散合可

以視歲唯聖人不為歲言陰陽滿虛散合可知能知

滿虛奪餘滿補不足聖人善識滿虛之所在以通

政事以贍民常或滿與虛萬人均平故能通地之

變氣應其所出謂地見災變之氣應其水之變氣

應之以精受之以豫水見災變之氣則當應之以

預有所防天之變氣應之以正天見災變之氣唯

備之也



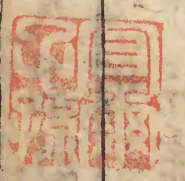
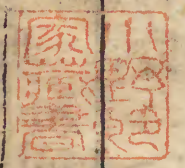
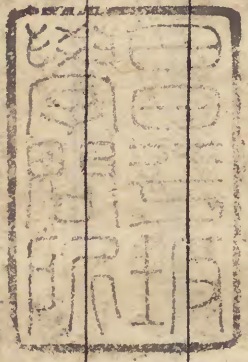
且夫天地精氣有五。不必為沮。謂五行之時也。其  
為沮也。其亟而反其重。咳動毀之進退。即此數之難  
得者也。其為沮敗也。或纔有形而違反者。或遲重  
或乍進乍退者。凡此皆災此形之時變也。謂歲年  
敗之數難得而知之者。也。沮平氣之陽。若如辭靜。言欲沮敗平和之陽氣  
也。之靜。餘氣之潛然而動。愛氣之潛然而哀。胡得而  
治動。災之餘氣潛然發動。愛氣之氣已潛然而哀。  
沮平已下。對曰。得之哀時。位而觀之。得其沮氣衰  
公問之辭。對曰。得之哀時。位而觀之。敗之時立分  
位而觀。怡美。然後有輝。怡深思貌。謂深得其美。理  
察之。然後情魂悅而貌輝然也。

修之心。其殺以相待。既知災氣之所召。則修德於  
以待。故有滿虛哀樂之氣也。當察災而德讓或滿  
故書之。帝八神農不與存。為其無位。不能相用。問  
運之合滿安臧。易之所序五帝。謂伏羲神農黃帝  
八帝之中。神農所存事迹。獨少。則以不為位。以觀  
災處氣。又不用公問。自今之後。運之合滿。何所藏  
隱可得乎。二十歲而可廣。十二歲而聶廣。百歲傷神。  
管氏對曰。從今之後。二十歲。天下安寧。德義可廣  
又十二歲。代將亂。而攝其廣。又百歲之後。天下分  
崩。鬼神之周鄭之禮移矣。禮移則則周律之廢矣。  
祀絕矣。則中國之草木。有移於不通之野者。時既  
則壞矣。

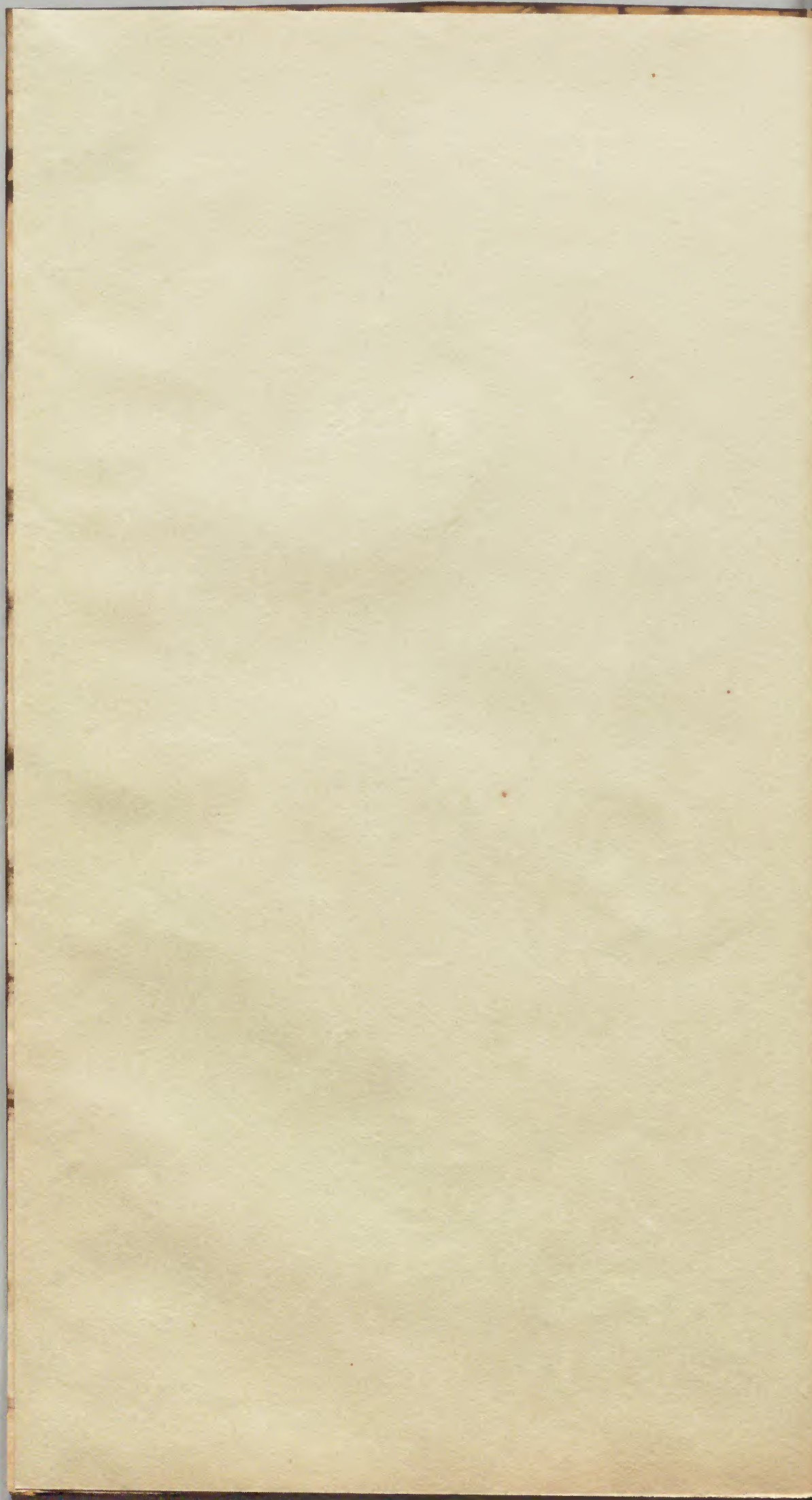


廢於農事稼穡之地荆棘生焉  
故草之屬移變於不通之野  
然則人君聲服變矣  
聲謂樂聲眾亂則臣有依駟之祿  
依稱也代衰則臣富故臣多養駟馬及其婦人為政鐵之重反旅金  
君勿則受祿又以稱之為兵器當重之謂下流卑而聲好下  
識不重鐵反旅陳於金而玩之者也  
曲食好醜苦謂聲之下而悲者食多醜則人君日退亟  
既使婦人為政則百度昏人則谿陵山谷之神之祭更應國之稱號亦更矣  
更改也國衰則神之稱號亦更矣市朝既變後聖既作故改其國號視之亦變  
視而取節今矣觀之風氣古之祭有時而星  
或祭星以祈風有

時而星燿燿星之明或有祭明星者  
有時而燿燿熱甚也謂有旱熱甚而祭  
時而胸胸遠也或遠而為來  
鼠應廣之實陰陽之數也鼠憂也凡此皆君之憂人故廣為祈福祥而祭之調陰陽為物也  
華若落之名祭之號也言祭時為物作美號若花落也  
蒼物益其光輝是故天子之為國圖具其樹物也







天保壬辰



236  
5  
15





原  
國 圖  
書  
藏