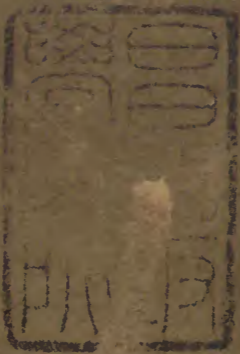


皖臬政紀

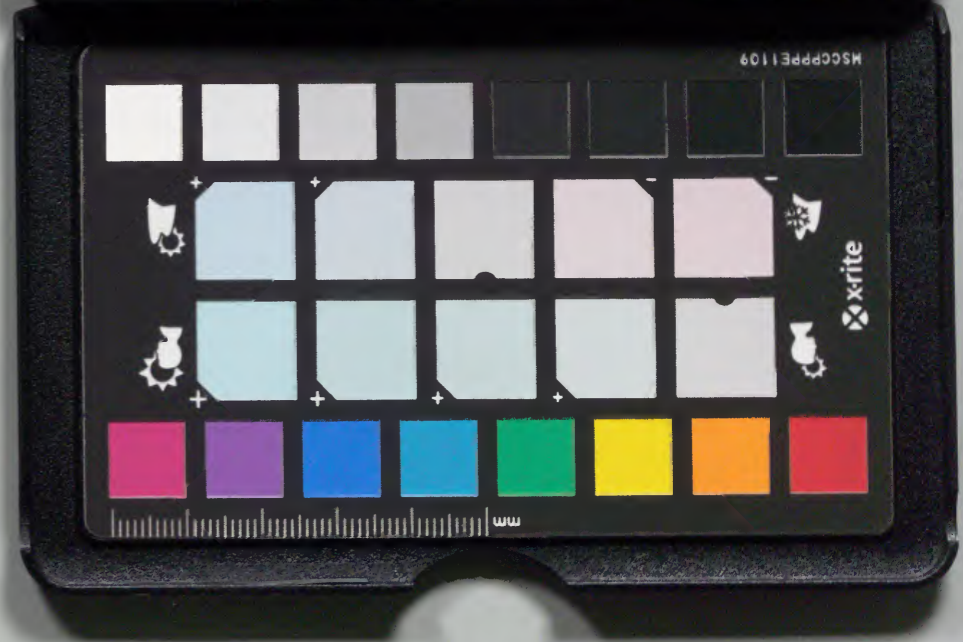
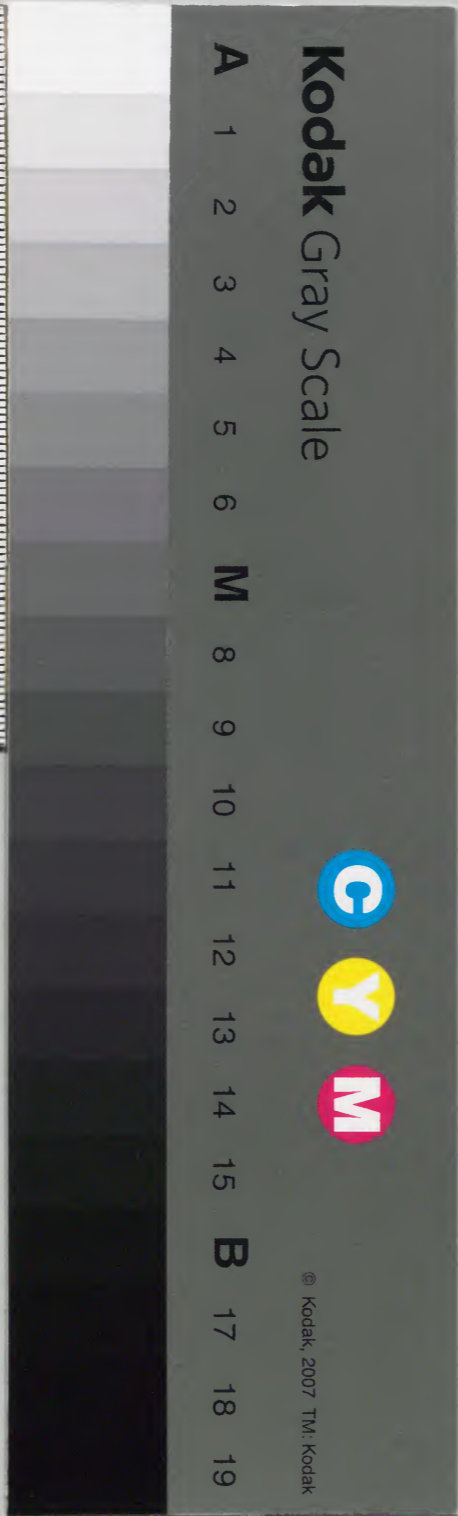


漢書門
九五七八
冊架函號類

內閣文庫
漢書門
九五七八
冊架函號類

內閣文庫
番號漢 9578
冊數 4 (1)
函號 300 65

300-65



序

自古海內乂安民人和樂莫不歸本
於法吏之得人臯陶明允尚已至於
成康之年治臻刑措而敬獄之蘓公
獨載尚書西漢之隆斷獄數十而張
釋之于定國筆跡為名臣彪炳史冊

淺草文庫

今

朝廷執法之吏內則有司冠廷尉都御史外則惟觀察使獨司其任然內官所治多已定之案嘗持其大綱而觀察一官生死出入惟其裁定郡邑所上讞務悉心經畫據讞決法一成而

不可變其事視內官為尤勞我

皇上御宇六十有一年好生之德洽于民心先大夫洎予兩世掌秋官參聽之會嘗與在廷執法諸公親承

上意而外省諸觀察尤加意遴選務期慈惠之師勤惜民隱者畀之敬齋朱

公持憲江南七載矣公以清湫之姿
歷司牧之任風俗之醇疵民情之險
易靡不熟諳一旦掌風憲之權而七
郡三州咸蒙利濟如黍苗陰雨之膏
焉上江風土質朴民知嚮義無狙詐
之習碩地苦磽瘠或遇水旱之不時

饑寒迫切扞於文網者多矣公於義
斷之中寓仁育之意故其入者無冤
民而出者非倖免獄辭成而郡縣之
情無所壅 督撫之議無所格凡六
七年間公所斟定文案輕重增省多
於夜闌燒燭之時苦思獨造不假之

記室中也至其通曉愚民時切諄諭
其著者如監獄洗冤盤奸訪蠹埋胔
骼育嬰兒下逮村戶之屠宰江津之
濟渡厲鳧雀鷓鴣魚蚘蠓之屬皆廣
恩意是不益見公之心獨厚於仁耶
是非公由敬獄之意推類以及其餘

者耶由是觀之公之治行蓋不獨與
釋之輩先後爭烈矣比來

廟堂澄別官方推選大吏公譽望日隆
行將進公於司寇廷尉都御史之班
則以其為觀察之道舉而措之裕如
也皖臬政紀三卷為文若干首將付

梓人緘稿丐鄙言為序予幸托公宇
下知公之深者因撮其梗槩而書之
願其惠術精意非尺幅所能盡云

康熙六十一年歲次壬寅季秋月

賜進士出身通奉大夫
內廷供奉

經筵講官吏部左侍郎管右侍郎事無翰
林院學士加一級治年家弟張廷玉
頓首拜謨





皖臬政紀後序

生物者天地之心也體天地之
心以好生謂之仁人顧苟欲其
生之而無術以善其生終不得
生之也是故禮樂教化之餘而

刑法立焉刑法者思患預防不
得已而用之者也今天下治平
四海宴安明刑弼教觀察之職
凡十有七秉憲於皖十郡則

特簡吾師敬齋朱公公性仁慈大器

遠識才略過人富於學自少作
宰海隅以賢能而屢遷歷官數
十年凡民風土俗得失利害生
死出入之故皆洞達於方寸之
中且一精於古聖賢人心性之

張氏
理發爲文章見於政事坐而言
起而行兩相顧也治皖垂今七
年風清俗易所屬士民軍人皆
執業而安囹圄空虛人鮮冤獄
頌聲喧達遠耳遞聞夫獄起於

郡縣請於部院而定於觀察觀
察之權綦重矣哉其或徇一時
之喜怒持一事之好惡則下情
得以蔽於上而上法易以失於
下矣吾師之氣平平則是非之

真出其心恕則矜疑之路開
而又非姑爲寬縱與好爲細察
以釣名譽於邦國也官則刑官
也人則仁人也其所以防患於
未萌使人開愚蒙而知謹辨吉

凶而知趨及罹於法不爲枝蔓
不爲煩苛一準於禮而止於義
舉凡一言一事苟可以恤人物
之命而寬屬吏之責無不曲爲
援引條陳縷列於上相與折衷

而行之而其諄諄告誡諸屬吏
以及國中人者至再至三弊無
不革利無不興枯骨禽獸皆得
蒙其澤焉故觀政紀一書有不
留連感嘆長志益氣而鼓舞之

者哉瑗不肖遊公門日久幸不
棄捐深辱訓誨推誠而與無有
驕吝之心暇日則流布先正格
言以警聾聵工書法亦不肯作
無益語必有關於世道人心足

以感發志氣者然後下筆用意
亦何所不至哉此蓋出其生平
所學之事體

皇上利人壽世之懷以不負心膂股
肱之任而瑗竊恐政教洽於下

聲名騰於上又將有不次之擢
焉爰請編集詳文檄文示文計
三卷付之剞劂傳視來茲使讀
者知吾師如是以立身如是以
報國如是以愛民物倣而行之

則功擴於一世推而永之其德
更垂於無窮矣然則好生者天
地之心也善其術以生之者仁
人之事也吾師鍾日星川岳之
靈而立經天緯地之業豈偶然

哉

康熙六十一年仲秋月

治門生張正璣拜書



自序

竊思臬司雖在明刑而寔有弼
 教之責讞獄固貴得情而更寓
 哀矜之意居是職者當不以矯
 虔搏擊稱能而以敬慎慈祥為

要務也我

皇上御極以來青災肆赦尙德緩刑

親總萬幾勤勞宵旰無一刻不以軫恤民生爲念凡人命中有
一隙可原者更無不爲之詳察

而矜宥焉深仁厚澤六十餘年
如一日今萬國享無疆之福者
皆賴

帝德之所賜也而飭勵官方惟以清
慎勤三字爲綱領夫以

九重之尊如斯其勤如斯其慎如斯
其仁慈如斯其寬大而爲臣下
者敢不仰體

聖心共臻上理乎况乎刑法者民生
之大命繫焉其不容以玩愒從

事也爲尤甚予迂疎薄劣由縣
令而州牧而郡丞而方面而監
司雖循序而進寔皆不待瓜期
登蒙

特擢感激

鴻恩莫能報稱惟以職思其居不敢
曠瘵自負以上負我

朝廷也而其要亦祇在立心爲善而
已矣第念位卑力微囿于一邑
一郡而郵道一任無民社之責

未克克吾好善之誠何期

聖恩殷渥復畀是職

天恩孔厚臣職彌艱抵任後復慮綆
短汲深覆餗是惧刻刻以仁民
愛物是念時時以泣囚解網爲

懷上奉

國典下恤民情每決一獄斷一刑貌
辭訊鞠之下必爲之確覈詳慎
不使獄有寃民而又不致怠緩
稽遲致使案多留牘擊斷非敢

恃也而必曲爲矜全寬縱非敢
任也而必悉心平反凡有弊必
爲之剔有奸必爲之除不爲勢
格不爲利誘不徇已私不惑人
言卽其所以詳兩院檄十屬諭

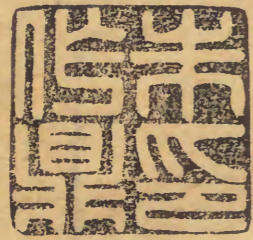
衆民者其事皆有關乎民命有
關乎官方有關乎風化隨時留
意遇事敷陳皆子所不敢不爲
與所不忍不爲者非喜事並非
故事也七載以來其所竭盡心

血者雖於勘讞擬議之件甚多
然皆論結於一時茲不具錄惟
斯條告諄諄檄飭切切於各屬
中所當永遵無斁者誠恐日久
遺忘而且新舊遷除未及槩見

用當彙編成帙貽之同事諸君
均相黽勉以期共佐昇平之治
未必無小補云爾若夫鄙俚無
文不能不貽大方之笑幸畧其
辭而求其意可耳是爲序

康熙壬寅歲孟秋月

古宜朱作鼎敬齋甫自識



皖臬政紀詳文目錄卷之一

詳禁止傍人誣首假命毋詐地方官准理

詳嚴寒酷暑暫疎枷犯

詳印官公出典史等申請隣邑相驗

詳黔省出仕官員身故子孫流寓年久者免驅回籍

詳命案禁屍親牽告拖累

詳飭召募件作習學備用

議詳弭盜安民捕緝事宜

詳嚴禁溺女掩埋棺柩禁宰耕牛

詳請免繕繁冗長詳省累

詳咨各省謹防老爪賊

詳禁解役需索

詳通飭三省凡自盡人命不許拘訊兩隣保甲長

詳嗣後官兵拿獲私販應否照例交地方官審解

詳禁止傍人誣首假命毋許地方官准理

爲請禁傍人誣首人命以過刁風以免累害事照得
地方人命自有屍親保甲呈報與閭襍疎遠之人何
涉不意上江各屬往往有病死之人已經埋葬而從
旁惡棍或稱爲毆斃或稱爲威逼公然首告希圖訛
詐而地方官不察情理輕爲准詳混行拘累殊不知
人命關係重大驚動耳目必多如果有致死別情慘
殺異變屍親豈肯干休地方安能隱匿無如奸徒捉
風捕影幻駕蜃樓一紙入官九牛不拔卽如近來太

平縣生員湯萬炳首告湯五德父子姘姦毒死湯壽長受賄和息一案審係壽長染患傷寒病故已將誣首之湯萬炳詳請斥革究擬在案又旌德縣生員饒維經首告汪廷桂縊死賄和不報求開棺檢驗一案審係廷桂老病醫治不痊而亾已將誣首之饒維經詳請斥革衣頂問罪在案又蕪湖縣生員萬世標首告俞之願殺死僕人德旺一案審係德旺醉後自抹已將誣首之萬世標詳請斥革問徒年老收贖在案茲又有霍丘縣民婦王氏身故氏兄人等業已殮葬

突有生員黃樸並非屍親首告王氏係劉廷讚打死該縣通報現在究審又寧國縣胡魁明係造房上屋跌死突有周文原首爲毆斃該府通報現在究審此等傍人妄爲首告雖係魑魅妖形山鬼伎倆一經憲臺犀照本司研審自無遁情從未有任其欺誑遂其詐謀而寬縱一案漏網一人也惟是此等惡棍盡法懲處固不足惜而被害之家到得冤伸枉理業已額爛頭焦矣其爲拖累可勝道哉本司以爲與其伸雪干事後徒正奸棍之罪辜莫若杜塞于事前得保小

民之家業合無仰請 憲臺通飭各屬嗣後凡有人
命止許真正屍親嫡屬以及地方保甲據寔告理如
有傍人妄稱瓜葛將已經殮埋之屍混以謀故毆殺
并稱威逼自盡受賄和息等情首告者將首告之人
如係平人即行責處如係生員即發學戒飭原詞立
案不行毋庸通報提審滋累如有不肖地方官擅行
准理藉此恐嚇與奸棍串同索詐者許被害之人赴
上控告官則糾叅棍則究擬庶刁風不致縱恣而良
懦得以安枕矣奉

撫院梁

批近來地方奸棍凡遇投河自盡假命與

已無干出名具首希圖訛詐以致拖累
無辜甚至傾家蕩產拖斃道途如此刁
風亟宜禁止如詳嚴行通飭仍候

督院批示繳

督院批如詳通行飭禁仍候

撫都院批示繳

刑部奏為詳請嚴寒酷暑暫疎枷犯以恤民命以廣皇仁事竊照枷號人犯固屬孽由自作然皆罪不致死若當嚴寒酷暑時即閤散暇豫之人尚多凜冽炎蒸之苦而况枷號之犯示衆通衢冷風侵膚烈日流膏既刑法之在身又寒暑之迫體苟不少加矜恤幾如何鼻獄中甚至斃柎楊而化燐火者亦往往而然矣是以比年以來因六月天氣炎熱特奉

詳嚴寒酷暑暫疎枷犯

為詳請嚴寒酷暑暫疎枷犯以恤民命以廣

皇仁

事竊照枷號人犯固屬孽由自作然皆罪不致死若

當嚴寒酷暑時即閤散暇豫之人尚多凜冽炎蒸之苦而况枷號之犯示衆通衢冷風侵膚烈日流膏既刑法之在身又寒暑之迫體苟不少加矜恤幾如何鼻獄中甚至斃柎楊而化燐火者亦往往而然矣是以比年以來因六月天氣炎熱特奉

上諭

京師枷號人犯限期未滿者暫行釋放俟出暑時仍

照限補柳大哉

王綸何 聖德之寬仁

睿慮之明照若是之周詳洞徹耶此誠以不忍人之心行不忍人之政雖三王五帝已饑已溺之心茂以加矣然此柳號之苦非僅京師爲然而寒冷之時亦與暑熱無異合無仰請

憲臺推廣

皇仁通行申飭嗣後凡有柳號人犯于六七兩月并十二月正月皆嚴寒酷暑之時暫行疎放分別禁保俟過

此寒暑之期再行補柳則于法紀無所損而民命多所全是皆

憲臺法外之矜慈嚴中之寬惠而湛恩汪濊與皖水以常流碩德巍峩並華峯而永峙矣本司管窺淺識是否可行伏乞

憲臺鑒核批示非本司所敢擅便也奉

撫院批 如詳通飭仍候 各部院批示繳

督院批 如詳行

漕院批 如詳飭行

河院批 仰候 各部院批示錄報繳

詳印官公出典史等申請隣邑相驗

為詳請飭遵事竊照人命固貴乎驗傷而驗傷尤貴乎迅速蓋傷不明則案難定驗不速則傷易淆是以屍親具控之時如遇州縣公出該典史吏目一面申報印官一面即呈請鄰邑代驗不許片刻遷延此直省等處現行之成例也茲查安徽各屬若州縣公出而遇有命案該吏目典史申報該府俟該府委官然後相驗其間上下往返甚為稽遲如係寒冬之際猶可稍延若係炎熱之時必致發變由是傷痕不明顏

色不對以是爲非以無爲有兩造得以狡口爭質作
作得以任意作奸抑且穢氣薰騰守候艱苦種種情
弊皆從此出本司以爲嗣後凡有州縣因公遠出而
地方遇有人命之事令該典史吏目一面具文報明
該印官一面申請臨邑相驗不必詳府轉委致稽時
日其隣邑一聞申請立即密帶伴作星夜前往代驗
照例填圖取結關送本縣通報不得推諉遲延致干
叅咎如此庶檢驗得以迅速而傷痕不致混淆諸弊
可以不生而重案亦能早結矣是否有當伏乞

憲臺核奪批示以便通飭遵行

奉

安撫都院李 批開人命重情全憑屍傷審定往驗

稍遲則弊竇叢生仰卽通飭各屬此後如遇印官公
出該典史吏目等卽申請隣近州縣星往相驗不得
推諉遲滯取各遵依報查仍候

督部院批示繳

督院批如詳通飭遵行仍候

撫都院批示繳

詳黔省出仕官員身故子孫流寓年久者免驅
回籍

該本司查得 護貴撫條奏內稱黔處極邊地方僻
陋宦紳出仕之後遂憎本鄉磽瘠往往落業他省留
住不歸欲求地方饒裕其可得乎請照奉天四川回
籍之例將黔省宦紳與名列科第者不得流居外省
等語

部覆應如所奏嗣後黔省出仕緣事革職解任休致
丁憂等宦俱照例勒令回籍如本人遷延不歸及地

方容留者照例處分等因奉

旨欽遵在案伏思護貴撫所題因黔地僻陋必得宦紳居住方有饒裕之象故

部覆內亦專指黔省出仕緣事革職解任休致丁憂等項本人現在者而言也若夫本宦已故家口艱窘無力回去亦有子孫入籍年久有先人之丘墓房地之世業子女姻婭之戚屬是皆以流寓爲土著以故里若異鄉者本不在定例逐回之列今恐各屬稟遵新例未暇詳繹原委將本宦已經病故子孫入籍居住者

一槩催令回籍將使其棄墳墓捐房產拋姻戚而均不之顧此人情所大不堪者矣且有貧窶困厄盤費莫措而欲其挈眷以回千萬里之程途豈不更爲流離苦累耶况此等眷屬在黔原無寸椽尺土而現在又係藍縷貧寒即令回籍亦何補于地方之饒裕哉乃各屬不察定例之本意妄行驅逐貽累民生相應詳請

憲臺俯賜通飭如有黔省出仕之人已經身故子孫無力回籍居住地方已久者聽其自便不得借端驅

逐致使苦累顛連仍祈咨明
內部通行直隸各省一體遵照則凡流寓異民皆戴
憲仁于生生世世矣是否有當本司未敢擅便伏冀
憲臺核奪批示遵行

撫院批開仰候據詳咨請 部示到日另檄通飭仍

候 漕部 署督 院批示繳

督院批仰安徽布政司會同江蘇江西藩臬各司確
議通詳定奪仍候

漕部 撫都 院批示繳康熙五十六年四月二十一日奉

安撫李 准

吏部咨覆其有本人病故子孫無力回籍居住外省
年久者應聽其自便相應移咨各該督撫知照

詳命案禁屍親牽告拖累

爲請杜屍親之牽告以甦無辜之拖累事竊照人命重案罪犯匪輕真兇不容以少寬無辜豈可以妄累乃各屬報到命案見屍親具詞控告莫不將兇犯之父子兄弟全家羅入并將平日少有嫌隙者亦皆開列于被犯之後兇手不過一二人而混行牽告者反有八九人十餘人不等地方官以屍親既已告及便爲命案重犯不得不一槩拘拿備加訊究其間差役有費經承有費候審保家有費若行濫禁則禁卒有

能身正氣 卷一
費獄食有費甚至訟棍乘機詐騙官吏借端吹求其
如事屬風馬毫無干涉到得訊明摘釋業已累害不
堪矣一省之中真假命案每歲不知凡幾如此無端
被禍者亦不可以枚舉而屍親則以其人死可憫從
寬免究無怪乎刁風日益滋熾而地方日益凋憊也
若不立法以杜之則波累寧有已時合無仰請

憲臺俯賜通飭嗣後凡有具呈人命者俱令當堂投
遞該印官于投狀之頃即將所告呈詞與屍親地保
當面細加查閱其中犯証如有無干之人混行填入
者即詰訊明白令屍親刪去另換真詞准行庶無辜
之人得免意外之禍而于地方民生不無裨益矣倘
得各有司寔力奉行永遵弗替則

憲臺深仁厚澤直與江流而靡盡矣本司管窺淺見
是否可行伏祈

憲裁批示遵行奉

安撫都院李 批開屍親牽告無辜原應嚴禁但議
令印官於投狀時詰訊明白令其刪去另行換詞等
語無論官于倉卒之間不能即分其真假且恐奸刁

親屬又以勒改爲由及生枝節似未妥協仰再另行
確議詳奪仍候

署督院批示繳等因到司奉此覆查得屍親牽告無
辜甚爲民累所以本司詳請立法杜弊茲蒙

憲批以屍親投狀時恐難即分其真假且恐奸刁屍
親以勒改爲由及生枝節仰再另行確議詳奪等因
此誠

憲臺詳慎周悉之深意也本司復加揆察近來各屬
報到命案閱其呈狀內所開情節明係某某主謀某

某凶毆大畧已可槩見而其所開被犯之下混列許
多名數與狀內情詞毫無干涉並非主唆喝令行凶
助毆之人及至審時果係無辜如此等類無案不然
本司批閱之下深爲憫惻非預爲杜塞其害無時而
可已也故爾詳請于投狀之頃當堂親收即時閱狀
當面查訊立刻更換蓋當堂收呈則無旁人假手之
情即時閱狀則無偏私徇縱之意當面查訊則免屍
親疑惑之心立刻更換則無犯証營求之弊如此迅
速而行自無勒改之嫌不致別生枝節也至於狀詞

內情節大槩原已明白所列被犯孰真孰假亦已瞭然再加立時一訊則明如指掌似屬不難分別也然本司管窺淺識是否可行統候憲臺裁示遵行又奉

撫院批開據詳於投狀之頃當時查訊立刻更換所論似爲便捷然此法僅可行諸一二精明之官未可槩求於庸衆之吏也蓋人命重案情節有繁簡不同傷杖有多寡懸殊當其控官初訊屍親正在株連被犯恒多狡賴如今問官於投呈片刻辨其真僞以定

去留勢既難能兼恐一不詳慎必致奸刁百出流弊無窮矣但牽告惡風應加嚴禁仰即通飭所屬州縣此後命案如有屍親妄告無辜者審定之日先行摘釋仍於招內叙明誣控情由酌其輕重量情懲處以杜拖害併即出示曉諭可也此繳又奉

署督部院吳批開屍親借命挾仇牽告恣意羅織拖累無辜深爲江省刁風錮習殊可痛恨如詳通飭嚴禁仍候

撫院批示繳

爲請杜屍親牽告等事奉

安撫都院李 批本司呈詳凡有屍親牽告無辜請于投狀之項即時訊明令其換具真詞提審等情蒙批屍親牽告無辜原應嚴禁但議令於投狀之時詰訊明白令其刪去另行換詞等語無論官于倉卒之間不能即分其真假且恐奸刁親屬又以勒改爲由及生枝節似未妥協仰即另行確議詳奪仍候署督院批示繳等因蒙此當經本司又議竊查各屬報到命案閱其呈內所開情節明係某人主謀某人

凶毆大畧已可概見而其所開被犯之下混列許多名數與狀內情詞毫無干涉並非主唆喝令行凶助毆之人故爾詳請于投狀之項當堂親收即時閱狀當面查訊立刻更換蓋當堂收呈則無傍人假手之情卽時閱狀則無偏私徇縱之意當面查訊則免屍親疑惑之心立刻更換則無犯証營求之弊如此迅速而行自無勒改之嫌不致別生枝節也至于狀內情節大槩原已明白所列被犯孰真孰假亦已瞭然再加立時一訊則明如指掌似屬不難分別等情詳

覆

本都院奉批據詳于投狀之頃當時查訊立刻更換所論似爲便捷然此法僅可行諸一二精明之官未可概求諸庸衆之吏也蓋人命重案情節有繁簡不同傷杖有多寡懸殊當其控官初訊屍親正在株連被犯恒多狡賴如令問官於投呈片刻辨其真僞以定去留勢既難能兼恐一不詳慎必致刁詐百出流弊無窮矣但牽告惡風應加嚴禁仰即通飭所屬州縣此後命案如有屍親妄告無辜者審定之日先行

摘釋仍于招內叙明誣告情由酌其輕重量請懲處以杜拖害并卽出示曉諭可也此繳等因又奉

署督部院吳批據本司詳請屍親牽告無辜于投狀之時訊明換具真詞以憑拘審緣由蒙批屍親借命挾仇牽告恣意羅織拖累無辜深爲江省刁風錮習殊可痛恨如詳通飭嚴禁仍候

撫院批示繳等因奉此該本司覆查得人命重情也凶手重犯也必須真正主謀喝令下手加功之人方可開告拘審柰刁惡屍親混將無干之人開列被告

之內而一班如狼似虎之差役承牌到手無論輕重一概以凶犯目之鎖拿拘繫勒索萬端闔戶全家覓銷胆喪雖曰是非真假自有審明之日而遭此一番橫禍已不知受盡多少苦累矣是以本司具詳立法請于投狀之頃閱其情節有顯係無干者立刻詰明更換真詞刪除牽告以杜累害于事前也荷蒙憲臺以此法僅可行諸精明之官未可求諸庸衆之吏抑恐刁詐百出流弊無窮批令此後若屍親妄告無辜者審定之日先行摘釋等因又奉

署督憲批開屍親挾仇羅織拖累無辜殊可痛恨如詳通飭等因竊思

兩憲臺憫恤無辜同爲愷悌之懷第批示兩岐難以畫一遵奉本司再四思維于投狀之頃訊明換詞恐干流弊固屬深思遠慮然俟審定之日而始摘釋則羈候查訊非朝伊夕未免仍然拖累蓋各屬命案俱先行錄供而後通報通報之後俟各憲批示至日方行覆審定案定案詳府之時方行摘釋其間最速者三四個月遲滯者竟有逾限叅展

延拖半載有餘之久小民苦累已不堪復問矣則是
投狀時換詞既不便行若待審定日始釋亦難免累
則惟有到案審明即釋之一法也夫有司于驗傷之
後既已審取原破口供則其中人犯是否無辜有無
干涉莫不洞然明白矣何必猶然禁候必待各上司
批下再爲復審而後摘釋耶合無仰請

憲臺嗣後凡有具告人命到官即提原被相驗屍傷
旋即備加確訊究其起釁根由訊諸從旁証佐合之
所驗屍傷則孰爲正犯孰爲無辜悉皆昭昭在案當

斯之時即可將牽連之人已到者立時省釋未到者
不必再提然後具文通報通報文內即將審供省釋
情由據寔聲明不必俟覆審定案而始摘釋也如此
則爲日無幾卽累有限而又可以免問官倉卒之虞
杜屍親刁詐之患矣至于証佐之中如果當場親見
者應候質審如不曾親見而屍親混開在內者亦卽
訊明省釋再若地保人等止有呈報之責原無質審
之情于初報到官訊問一次若無關緊要亦卽省釋
不必再行提審更有牽連婦女者若非姦情與殺人

正犯一概不許拘訊庶幾諸般牽累之害可以永除而棍蠹詭詐之端亦可以少杜矣本司管窺淺識是
否可行伏乞

憲臺再賜核示飭遵奉

撫院批開查有司官于驗屍之時錄取原被口供原
只得其大概情節其中誰為真犯誰屬無辜勢不能
片言折獄必俟細審然後可定如今屍場內草草一
問遽定去留恐生狡脫之弊但命案各有不同亦難
執一而論如果寔係牽連初訊明白無疑者亦不妨

即行釋放否則均俟覆審定奪其餘証佐地保婦女
人等悉照議行仰同前批通飭遵照仍候
署督院批示繳

詳飭召募件作習學備用
為請設件作以速檢驗事竊照人命在乎驗傷而驗
傷惟憑件作此一定之例也近查各屬中多有缺而
未備每遇人命即移文鄰邑借用殊不知驗傷貴乎
迅速倘有遲延則不特弊竇叢生抑恐炎天暑日皮
肉腐變驗看不確多致游移是以昨奉
撫憲申飭驗屍之法以免遲延拖累近者限以本日
遠者亦不許出二日此誠慎重人命剔除奸弊之盛
心也惟是件作不設移借隣封則往返需時必致耽

候斷不能迅速而免弊累也况一邑之中除真正謀
 故鬪毆之外其投河懸梁自刎服鹵種種自盡人命
 常常所有俱須一一相驗安能僕僕向隣邦借用哉
 若以刑房土工相驗其間更多錯謬貽害無窮即如
 近來英山縣民王子言身死一案該縣無有仵作令
 刑房驗報以致縊勒不明難以定案現在確查外合
 無仰請

憲臺俯賜通飭凡有州縣未經設有仵作者即速召
 募捐給工食投師習學上年本司差人赴江西陞任
 楊臬司處購有新刊洗冤錄彙編一百部分發各屬
 在案令其講究明白以備應用如此庶不致移借稽
 遲草率朦混其有裨于人命重案誠匪淺鮮也是否
 可行伏乞

憲臺核奪批示飭遵

前事奉

撫院批開據詳各屬召募仵作學習備用以免臨時
 關借遲延具見留心命案殊為允當仰即通飭遵行
 取召募過姓名彙報仍候

署督院批示繳

[Faded text, likely bleed-through from the reverse side of the page]

詳獲盜贓即令失主認領

為盜贓即應給主以免侵換遺失之弊事竊查定例
內開失主報盜止許到官聽審一次認贓一次所認
贓物即給失主令其寧家不許往返拖累違者嚴加
議處等語是獲盜起贓理宜
切給主方與定例不
悖近乃各屬起獲盜贓喚主認明之後仍然貯庫招
詳之時仍同盜犯一併解府解司經年累月攜帶道
途直待結案始為給領以致金珠細軟皮緞綢衣一
切輕脆精細等物率多壞爛兼有不肖胥役侵尅兌

換道路遺失之弊夫失主不幸而遭盜劫一旦獲贓不勝欣幸豈意如此拖延仍歸烏有不亦重可傷乎合無詳請
憲臺可否通飭嗣後凡有起獲盜贓令主認明之後止留一二粗物以爲質証其有細軟貴重之物立即給與失主取領存案不必重重起解致多糜爛疎失之虞也是否可行伏乞
憲臺批示飭遵非本司所敢擅便也奉
撫院批如詳通飭遵照仍候

督部院批示繳

督批如詳通飭

議詳弭盜安民捕緝事宜

爲奉批議覆事查議得弭盜安民乃致治之要政而督責鼓勵又爲政之良圖伏惟

憲臺節制封疆懲奸除暴民懷吏畏闔屬蒙庥固已澤沛江河而恩流蔀屋矣茲以江藩司因蘇城內外強竊頻聞請專總捕同知一員專心稽察緣由具詳憲案其中督察宜專緝捕宜速擒獲有賞怠玩有懲似此良法嘉謨誠爲盡善盡美而

憲臺俯念大江南北地遠民繁各屬皆當一體講究

批令移會江安兩臬司斟酌定議務須各出所見以期盜息民安是誠民胞物與一視同仁之至意本司敢不祇承德意竭力圖維以期仰佐

鴻仁於萬一哉竊思江藩司所議原因目擊蘇城內外強竊頻聞而長吳兩縣催科既重訟獄又繁一官之精神有限諸務之辦理無窮是以日夕不遑稽查難及而宵小得以竊發匪類得以潛踪故必得同知一員專司稽察督責提比免其別差方克有濟此誠在蘇言蘇因地制宜之善策也至若安徽十府州所

屬皆糧輕而事簡較之蘇松等處不啻雲淵爲地方官者苟能寔心任事自可綏輯有餘其間勤敏惕勵者固不乏人而怠惰叢脞者正復不少止畱自己之便安不顧民生之休戚既不能弭盜於平時又不克緝究於臨事一有發覺輒以是竊非強欺蒙上官誠如

憲批毫無弭盜之心惟工諱盜之弊此誠洞如觀火而較若列眉者也是以上江地方偶有盜賊而不能稽察弋獲者非關有司精神之不及寔由各官緝捕

之不勤耳與長吳兩邑之賦重事繁刻無寧晷者自屬有間誠如

憲批各有繁簡之不同耳則是上江丞倅似可無庸停委別差惟令其盡心督責毋曠厥職而可矣至於緝賊之道自當宜速不宜遲祇因不肖之員欲苟諱匿往往不即差緝且至事主家勘驗故作許多疑似之狀謂其出入行徑不是大盜多方恐嚇回署之後又提失主人等到案刻意駁詰使之拖累不堪於是

有畏懼而厭倦者情願改強爲竊果有難以隱諱者然後出票差緝具文通詳其間輾轉稽延動經旬日而賊盜已不知飽颺何處矣且捕役承票又不即爲廣捕仍至失主之家要酒食要盤纏要買線錢要比責費種種作難不一而足是以失主之家先苦盜繼苦官終苦捕諺云失賊遭官打蛇賠送洵不誣也事後凡有失事令失主地隣即日赴官呈報該管官接報即刻差役星夜緝拿總不許出一日之外贓賊自可易獲矣再若民間失盜原無勘驗之例嗣後若有報呈可疑強竊未定者即往查驗如其具報已經明

確者惟令到官一訊情形不必概往勘驗以免擾累而所差捕役亦不許往失主家種種需索如有故違許本家呈告究處決不姑貸惟是熒熒捕役工食業已全捐資斧從何而出既責其急公緝賊而又使之枵腹從事殊覺情理之難則捐賞之法誠爲至當而不容已也然賊有強竊之分而賞在輕重之別如強賊關乎文武考成有能首先拿獲一名者賞銀三十兩獲賊後供出夥賊姓名續獲一名者賞銀十五兩多獲者照數給賞此項賞銀作爲十分有司印官應

出伍分其餘五分令典史巡檢捕盜同知通判道員專汛營弁酌量派出誠如

憲批印捕官既免處分則省彼給此亦所欣願也其首先拿獲竊盜一名者賞銀十兩獲賊後供出同夥姓名續獲一名者賞銀五兩多獲者照此給賞此項竊賊賞銀應於有司名下捐出營兵有能獲賊者一例賞給如此明懸賞格各兵捕莫不踴躍而前所謂重賞之下必有勇夫良非虛語然猶當開自首之門以廣獲賊之路如有賊盜中自行抱贓出首供出同

夥姓名住址指引拿獲一名者除照律免罪外仍賞銀二十兩其旁人有能出首指拿一名者賞銀三十兩誣首者反坐不貸失事之際地方隣佑人等有能齊赴救援不致失物或能當場擒獲一名者賞銀三十兩多獲者照數給賞若坐視不救照例責處其事主地隣人等既能當時救護不致失物則防之已密矣所有疎防各官應請免叅庶與被失者有別以上乃爲已經失事而設法緝捕者言也若夫平時消弭之術莫善於保甲蓋盜賊非巢居而穴處無非食息

於人間其能潛藏而托足亦只在地方窩隱之家事先則聚謀而跣線事後則庇匿而遠颺爲窩之人其類不一或係地棍或係生監或係劣紳積蠹擇殷劫掠坐地分贓寔爲閭閻之大害故寃盜必先究窩如芟草之當拔其根斷流之當塞其源也自當遵照成例力行保甲逐戶挨查逐人稽考則某也良某也匪該保甲長無不瞭然於中如有不務正業行踪詭秘或係本身作賊或係引人爲窩論令保甲地隣卽具稟摺固封密首該有司將原稟存而弗發以免保甲

之畏懼另遣安人再訪明確出其意表猝然拿寃則
窩家自然驚恐而不敢爲賊徒無所容足而解散矣
然猶未也從來積賊積窩積捕乃屬勾通一氣捕役
以盜賊爲孝順兒盜賊以捕役爲泰山靠爲窩爲盜
者未有不供獻捕役而能存其身者也是以年有年
禮月有月規往來親密貓鼠同眠故有失事之家捕
役看驗卽知此等行徑何賊所爲此等賊盜係何
地所窩或是土住或係遠來莫不週知而洞悉無如
利其供送隱而不擒是以地棍者賊中之窩而捕役

者窩中之窩也嗣後如有失事惟嚴比捕役倘能獲
賊照前給賞如其庇匿必以大法究處勿少寬縱給
賞如彼懲寃如此恩威併用緝捕必勤而盜風自可
衰息矣更有廬鳳等處一帶陸路有燒悶香老瓜等
賊沿江一帶又有舟中刦掠之賊此皆飄流無定之
徒保甲所不及稽捕役所不能識是應飭令各有司
營汛嚴加曉諭凡陸路歇店有客投宿則當徹夜支
更小心巡邏必至天明方許啓戶放行其水路塘汛
凡遇夜晚喚令行舟停泊率同就地保甲支更巡邏

務保無虞倘此水陸過客遇有失事必將店家汛兵嚴行處治如有通賊情弊必置重典如此亦可防護保全於什伯也以上乃爲平時無事未雨綢繆而言也雖此等之事或經奉
憲飭行或經本司示諭然多目爲故套未能恪遵奉行雖有良法美意亦徒托諸空言是故有治人無治法相應仰請

憲稜嚴加通飭如有司汛弁果能留心民隱寔力奉行俾地方安堵四境怡然或有失事卽能緝獲究懲不致偷安玩縱則請從優獎荐以鼓循吏如其怠惰無爲消弭鮮術但見報失頻頻而報獲寂寂深負牧民之任有忝防汛之責者亦請從重叅逐以爲不職者戒庶幾信賞必罰懷德畏威法無不行事無不濟矣緣奉

憲批酌議併令各出所見故不揣煩瀆謬呈管見是
否有當伏乞俯賜核奪非本司所敢擅便也奉
撫都院批所議緝捕各事宜頗爲明晰仰俟江藩司
會詳到日核奪仍候

督部院批示繳

督部院批所議頗得要領仰候江臬司查議至日核奪知照繳

詳嚴禁溺女掩埋棺柩禁宰耕牛

爲詳請

憲恩飭禁以勵風俗事竊查江南地方有生女之家或因目前養育維艱或慮日後賠嫁多累遂於產下之時血肉淋漓伊嚶盆水忍心溺歿者不一而足夫男女皆

上天生命豈可方離母腹初見天光而卽置之於歿仍歸地府豈不傷哉查順治十六年左都御史魏裔介啓奏江南溺女之風甚多父子天性何分子女忍心害

理莫此爲甚

上曰溺女惡習殊可痛恨親生父母忍于溺之是可忍也

孰不可忍也

上帝好生欲萬物並育而不相害今殘忍始於父母寧不

上干

天和必永斷此忍根方愜朕懷欽遵在案又定例內凡溺

女者照故殺子孫律治罪等語今乃日久懈弛仍多
滄溺之習又兩江地方惑於風水有祖父母父母病
故托言無吉壤不卽掩埋或停柩在家或浮厝在地

甚至祖孫父子數代棺柩疊積荒郊有二三十口不
止者以致日久白骨暴露畜犬殘傷且被火焚者有
之遭水漂者有之豈知風水乃渺茫無據之事何得
妄聽堪輿致使停擱查律載凡有託故停柩在家經
年暴露不葬者杖八十又定例內各直省地方如有
暴露無主枯骨責令地方官設法料理建立義塚等
語今各處仍然暴露不特于人心有未安而且於例
律有悖再若江南地方私宰耕牛貨賣者甚多夫牛
隻大有功於民生平時旣用其力一旦以刀割相報

何其心之忍乎且有匪類乘機偷竊圈店乘機收買如二三更偷至價值八九兩者給與二三兩若五更偷至者給與一二兩如天明偷至者止欲店家收存滅跡惟予以飲食而已是宰牛之弊不特有傷物命深害農工而且大長偷盜之風况貧苦小民惟此牛力賴以耕種餬口一朝竊去無力再買全家損害矣是以律載凡宰殺耕牛私開圈店者俱枷號一個月責四拾板再犯者克軍若盜而殺者不分初犯再犯枷號一個月克軍等語今各地方官未能恪遵究懲

以致公然宰殺爲害寔深以上三項相率成風習以不察傷生害命不可勝數茲者恭逢

憲臺懲惡除暴扶善安良凡在覆載之中無不蒙恩被德共戴

高天而前項三事若非仰懇

憲威飭禁此風難以遏絕合無仰請通行三省嗣後凡有育女者必須存養停柩者限半年內盡行掩埋若有無主棺柩令各有司收入義塚皆不得暴露至于耕牛不許宰殺貨賣倘有老病倒斃者卽行埋葬

凡開圈店者俱令拆毀鍋竈改業別圖如有故違者俱照律例從重治罪庶幾違犯者少而全活者多是皆

憲臺仁民愛物澤及枯骨之仁政也感祝

鴻恩朱紫奕世是否有當伏乞

憲鑒核奪施行奉

督部院常批如詳通行飭禁仍移明江蘇江西二臬司一體遵照繳

詳請免繕繁冗長詳省累

為詳請事竊照本司衙門為刑名總滙大招大案頗屬繁多而長詳書冊動輒七八十張與百餘張不等又加繕詳

督憲總計長詳書冊每案不下二三百張而臨時具題又須另繕妥招又造方冊統計一案共繕四五百張

與六七百張不等一年之內約共二百餘案共須繕寫數萬張其間不特紙張人工所費不貲抑且書寫稽延案件亦恐遲滯况今荷蒙

憲臺政治明敏案無留牘本司忝居是職敢不仰承德意凡有解到案件不出五日卽審擬轉解故定稿之後督令經承星夜繕寫不使稍有怠緩以免沉擱拖累之弊又有各屬臨限始行解到者更不得不爲趕審趕詳以免屬吏遲延之咎但繕寫如許長詳書冊寔爲迫促繁苦及至換招而前詳又屬無用本司聞直隸巡道衙門凡有大案具詳
撫憲者若限期已滿趕寫不及與夫將來必須另換妥招者其初招惟于書冊內備載全文其長詳內止

寫看語與招頭招尾俟批允核

題之時然後發換妥招照繕詳冊補送批發存案甚爲德便而下江亦復如是今本司衙門可否倣照而行則案件不致遲延而人犯不致拖累併可以省無限之紙張書寫其爲感戴

鴻仁永靡涯量矣奉

撫院批開既稱招案繁多繕寫苦累嗣後長詳只載司審供看可也此繳

詳咨各省謹防老瓜賊

爲詳請移咨謹防老瓜等賊以保民命以安商旅事
竊照敷政以安民爲尙而安民以弭盜爲先恭逢
憲臺秉鉞皖江勵精圖治刑清訟簡閭閻已見時雍
懷德畏威盜賊漸爲迹熄卽地方文武官弁亦莫不
凜承

憲令嚴謹防範以期共勦至治也惟是城鄉村鎮設
立保甲可以稽查而道路歇店來去靡常踪跡詭秘
有幾種陰毒之賊使人不知不覺而受其害者誠不

可不有以申嚴而曉諭之也謹爲我
憲臺竇陳之一曰老瓜賊如遇行客四五人騎騾挾
資而來彼亦四五人乘坐牲口扮作客人模樣同歇
店中將假銀故意亮稍使客人看見只道亦是有本
行客就大家搭話客云何處去彼亦云何處去日復
一日彼此相熟賊且沽買酒肉相邀飲食情投意合
毫不疑心由此一路同宿同行彼又另有夥賊數人
或騎驢或步行前前後後錯落行走及到可以下手
之處那老瓜賊與客人一店住歇其夥賊暗相約定

于村店里許之處在路傍預刨土坑或刨埋一人之
坑或刨埋兩人之坑安排妥當伺至夜半三更同店
之賊假作鷄鳴卽催客人起行客信爲寔卽大家起
身行至近坑之地夥賊在彼打火吃烟而此同行之
賊以借火吃烟爲名哄騙客人停住或亦下騎吃烟
賊預帶有蠟打堅滑之繩上着一銅圈于暗地中魁
將客人用繩套頸一背而舛一人套頸一人抬脚仍
于胸膛之處戳扎兩刃埋屍坑中滅跡其銀錢什物
劫取而去矣一日下蒙汗藥之賊其賊帶有糖果點

心之類內中雜以有藥無藥者途中遇有財物之孤客或騎頭口或係步行亦哄誘搭伴日漸相好先以無藥好果同吃使其不疑後將藥果雜入于內彼認識無藥者先行自吃將有藥者騙客食之壯健者行十五六里瘦弱者行十餘里藥性發動口角流涎茫茫行走不知人事賊卽在口行囊公然趕去旁人見之亦所不覺而受藥之人再行數里然後頽然跌倒過後醒來而賊人行囊已不知何處去矣一日燒悶香之賊彼將藥麵合成悶香如指大凡遇客人歇

宿店中賊卽于窻戶內將香伸入薰燒燒至一二寸客卽昏迷身不能動口不能呼所有行囊財物任其竊取而去以上三種惡賊大爲民害昔本司在山陝審理此等案件甚多知之甚悉而上江地方亦復不少是以本司蒞皖時隨經出示曉諭令店家客人小心防範奈日久懈弛每多疎虞近如舒城縣具報椿樹岡地方有一坑長如人形鄉地報官起視頸上繫有棉紗繩赤身面朝下背朝上肋有刀傷二處又于秦家岡地內土埋一人露出一手起視亦係刀扎致

歿據該縣驗訊皆是老爪賊所害詳蒙

憲臺批飭嚴究併令出示諭各店家不許早放行客必日出起行日西住歇如違拿店家究處等因此誠洞悉其情保全民命之至意本司卽已凜遵通飭併又刊刻出示曉諭店家行人等嗣後店家歇客務須徹夜支更小心巡守日出之時方許放客出門其墻垣門壁皆須修葺堅固以防挖竊倘仍不遵放客早行以及燒悶香等事害客者或被訪聞或被告發或被鄉地舉報提該店家究以通賊情弊仍飭地方

鄉保不時稽查舉報如有徇隱一體究處併諭過客人等嗣後出門在途切不可搭伴切不可早行切不可貪吃他人食物以防老爪賊蒙汗藥之害若晚歇店中務將窓紙撕破襪子枕頭復置水一盆放于臥側以防燒悶香之害蓋撕破紙窓則香氣可出以襪枕頭則香氣可逐置水一盆則香氣可收有此三者則香氣不能迷人矣現經如此通飭各屬外第思此等惡賊處處皆有而鳳屬一帶陸路與河南山東接壤其賊徒之上下馳騁彼此往來者不無其人卽如

長江一帶上通湖廣賊船剽掠上下相通故昨蒙
憲臺准

湖廣撫憲張 移咨江南一體查緝在案今此陸地
陰賊事屬相同可否移咨

山東 兩撫憲併
河南

湖廣撫憲轉飭各屬一體防緝俾茲匪徒于隣封各
處均無容足之地庶道路商旅咸得保全皆

憲臺仁恩之普被而小民之獲福靡涯矣本司未敢
擅便伏乞

憲臺鑒核施行等因詳奉

安撫都院李 批開仰候分咨

山東等省撫院轉飭一體防緝該司仍卽通行所屬
再加曉諭務期寔力奉行保安商旅如敢怠玩狗隱
事發之日一併嚴究并將該管官弁從重指叅決無
寬貸也此繳

詳禁解役需索

爲詳請飭禁解役需索以甦民累事竊照差役遞解護送人犯固不容遲延違玩有悞程限亦不應派撥滋擾致累窮民茲本司訪得桐城縣地當孔道凡有差役遞解護送人犯往往倚藉派撥各色不由大路遠遶村庄或要驢頭或索酒食稍不遂意卽毆同犯人橫行騷擾鄉居小民靡不受累地方旣被擾害時日又爲稽延且恐疎虞之患深爲不法今查桐邑已革除派撥自行捐備外但此等遞解需索不止桐邑

一處爲然合無仰請
憲臺俯賜嚴加批飭通行十屬出示曉諭將遞解派撥名色永行示禁凡有差役遞解護送人犯如應付口糧者該地方官卽照例捐備轉遞前進如有刑傷難以行禿者該地方捐給驢頭如係平常人犯不得混索倘有大胆差役再借派撥名色不由太道遠遞村庄橫行需索擾害地方許被累民人赴官呈告通詳拿究重處如地方有司不自捐備應付混行派撥縱容解役人犯妄行需索者或經訪聞或被告發定

卽叅處併提經承重寃庶人犯不致有疎虞之患而小民無受累之苦是否允當伏候

批示遵行等因詳奉

安撫都院李 批開如詳通飭永禁仍候

督部院批示繆又奉

總督部院常 批開如詳通行飭禁仍候

撫院批示繳

詳通飭三省凡自盡人命不許拘訊兩隣保甲
爲請禁假命之牽累以除積弊事竊照民生遺害莫
甚于命案之牽連一到官司便有半載之拖累務農
者荒其工經營者廢其業而且差役有費房科有費
守候飯食往來盤纏莫不有費窘迫顛連難以殫述
在真正命案果有干涉者無如之何矣若夫自盡假
命本犯尙無重罪傍人何可株連是以定例內開自
盡事件不必拘訊兩隣若原被審訊不得真情有必
應問兩隣情由者拘訊如原被審得真情而又借端

株累兩隣者照定例治罪等語又例載婦女有犯姦盜人命身係正犯應行提審其餘小事牽連婦女者提伊子侄兄弟替審等語

令典昭昭頒行已久近聞各屬呈報自盡命案多係不遵定例無論原被得情與否一概拘訊兩隣具文通報迨奉上批查又將兩隣復爲拘訊而後詳覆直待批結之後方得安居樂業此一拖累誠係無妄之災深與定例有悖而各屬相率成風恬不爲怪竟以別家有自盡之人卽以兩隣爲應審之犯公然差拘藐不

知其非也其地方保甲所司不過據投稟報耳一報之後其責已畢若有隱匿乃其罪也至于是非曲直惟于原被証佐是問與保甲長無涉近聞各屬命案亦必拘訊保甲一審再審無端苦累均非所宜至于刁徒告詞多有故意牽扯婦女希圖挾詐而各有司不察原委妄行拘拿以致被辱受累不可枚舉卽如當塗縣奸棍陶雲次等牽告婦女混行拘審以致情極含羞自盡此更不一而足種種弊端甚爲民害合無詳請

憲臺俯賜飭禁嗣後凡有自盡人命呈報到官該有司止許照例提原被兩造干証審訊不許拘訊兩隣有干連婦女而非緊要正犯亦不許擅行拘審其地方保甲既已呈報亦不許又行拘訊如審原被不得真情有必須訊問兩隣保甲之處方許喚訊若未經研訊原被並無真情難得而卽違例拘訊兩隣地保以及妄拘婦女赴審者定行嚴飭記過并提經承究處庶無辜免株累之苦而小民獲衽席之安

感頌

鴻恩口碑載道今此累害小民之事甚多可否通飭三省一體嚴禁則仰沐

憲仁誠靡涯量矣伏乞

憲臺核奪批示遵行

撫院李 批如詳通飭嚴禁仍候

督部院批示繳

督院常 批如詳通飭嚴禁卽取各屬不違遵依報查併移行下江江西臬司轉飭一體遵照仍候

撫院批示繳

[Faint bleed-through text from the reverse side of the page]

詳嗣後官兵拿獲私販應否照例交地方官解審

本司看得江浙地方私鹽盛行奉

上諭着江南京口浙江將軍派出官兵查拿當奉部議

交江浙各將軍揀選協領官兵嚴行查拿又稱如拿

獲時即交地方官送按察司衙門審明照律治罪等

語竊查私鹽事犯即係徒罪如有大夥興販拒捕殺

人即係斬絞軍流之重案歷來俱由府州縣審擬招

解臬司覆審轉詳督撫兩憲核奪定案分別具

題發落並無有臬司衙門徑自審明治罪者也即如人

命盜賊等案無不由府州縣審詳而私鹽中亦有人命等項似未便不經有司審擬而臬司可以獨斷之理况軍流徒罪例由

督撫兩院所定而斬絞更由

督撫兩院具

題

今若泥定 部文內所云拿獲私販即交地方官送

按察衙門審明照律治罪等語則是斬絞徒流等罪下不由府州縣上不由

督撫兩院竟是按察衙門可

以審明治罪必無是事本司細玩 部文不過大槩

言之其意云如有協領等官兵拿獲私販者交地方

官審擬解送按察司審明照律擬罪轉詳

督撫完結

惟恐官兵自行處治所以特下此一語是當求其意而不當求其跡斷無有斬絞流徒之重罪而止令臬司一官自審治罪者也嗣後凡有官兵拿獲私販似應仍照舊例交地方官審明招解由司轉詳

憲案分別具

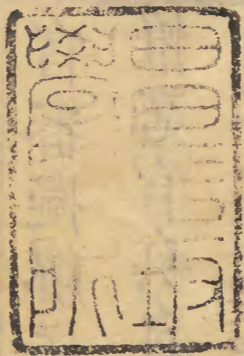
題

發落庶政體允協而案件無悞矣擬合詳請

憲臺批示遵行或賜咨明

內部統祈 憲鑒核奪奉

安撫李 批開仰照常分別審解不必咨明仍候
督部院批示繳



文化己巳

