

救荒本草

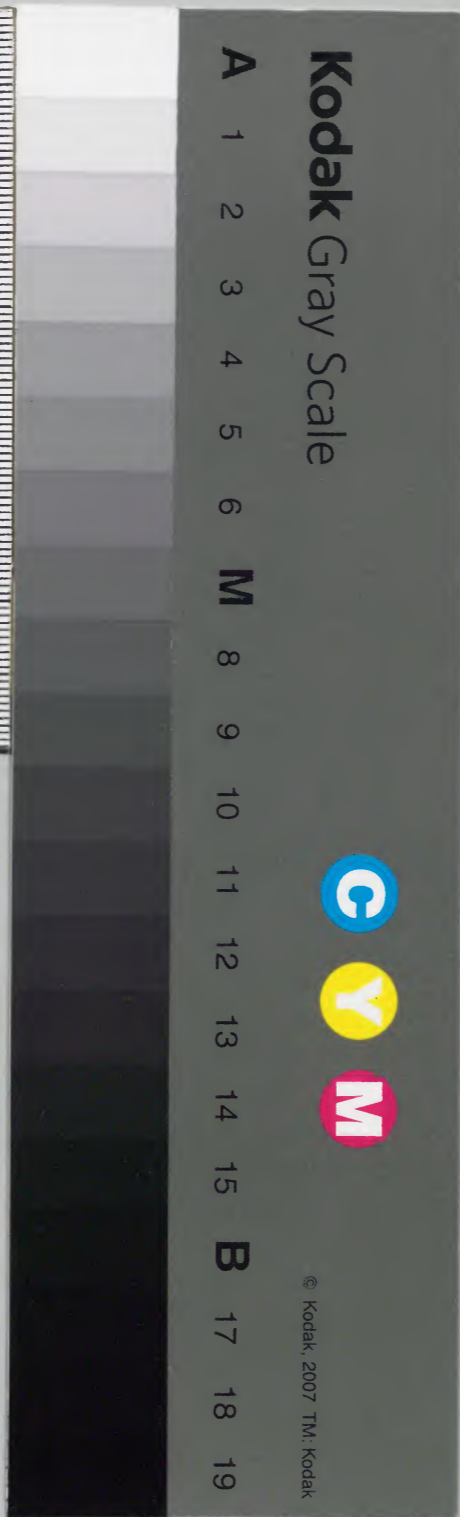
序目

漢書門類	
二五九	號
一四一	函
二	架
一五	冊

內閣文庫	
二五九	漢書
一四一	函
二	架
一五	冊

內閣文庫	
番號	漢 2559
冊數	17 (1)
函號	300 76

300-76



正補合併

周憲王救荒本州

皇都書舖

柳枝軒  
白松堂  
含翠亭

刻救荒本州野譜序文庫

洪武餘流

按周禮大司徒以荒政十有二聚萬民釋之者曰荒凶年也年穀不熟而民饑故設政以救之故云救饑之政如彼水旱風蝗之變嗛天札之災何代何邦靡之耶其所以豫備不虞救濟民意固是經濟之一事雖世屬玉燭歲遇豐富亦不可以不兼取而豫講明也安得曰是荒歲之末務而置之度外乎昔楊

救荒本草野譜序



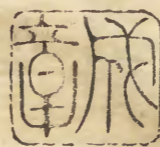
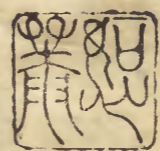
龜山論梁惠王遷民粟曰遷民移粟亦荒政之所不廢也然不能行先王之道而徒以是爲盡心爲則末矣夫政務之要有二教養而已矣原人性而論則教化爲本養生爲末如夫子答冉有食兵信之問是也就施設而論則養生爲先教化爲後如孟子所謂有恒產者有恒心無恒產者無恒心管子所謂倉廩實而知禮節衣食足而知榮辱是也其言如

相反而實相須竝行而不相悖也故大學傳既曰德者本也財者末也而又曰生財有大道蓋以禮樂刑政之法利用厚生之術不可偏廢也而其生財之道亦不止于金帛菽粟之屬凡可以充服食供醫治資于民用者至彼艸根樹皮之細鱗毛茅甲之微亦皆謂之財用也明永樂中周藩憲王有救荒本艸及玉西樓姚可成有野譜皆所以推廣利用厚

生之意也。要之慎微證類時珍綱目其闕略遺漏此書多收載之。凡有物無名有名未用古人欠稽未辨者，徃々按圖查說立得辨識之，亦足以解千古之疑滯矣。病者以弘藥食之資，學者以取多識之益，農者以擇樹藝之種，雖曰救荒而其用實博哉。非泛々稗官野乘駕浮浪之說，誇葛藤之譚者比也。舊刻二卷係憲王原本，百家名書收載之，然屢經各

處翻刻，互增損取捨之，但存土產易求者而刪他產難繼者，故品類僅存一百數十種。新刻十四卷農政全書收錄之，增添四百餘種，可謂詳備矣。野譜二卷載于時珍食物本草，今皆表章之，更參考新舊二本諸物之圖，間有誤寫失真如畫虎類貓，則命工悉改圖之。其新舊諸序及凡例檢農政全書併而刪去之，今取諸原本添入卷首以復其全於和

漢稱呼相符徵而可傳信於後世者則記以  
國字附著各條下施旁訓於句讀間以便童  
誦登之梓以與世共之庶幾補苴夫證類綱  
目之罅漏令人無滄海遺珠之嘆云爾正德  
乙未仲冬日平安後學松岡玄達成章書于  
怡顏齋



救荒本草叙

自神農氏嘗百草世遂有本草書厥後復有湯液  
名者食鑑名者皆所以療疾病辨食忌而未聞有  
救荒也而亦未聞救荒之策藉之本草間也救荒  
而藉諸此果善策乎抑不得已乎要之與其束手  
以待斃不若以此救之與其茹草木而中毒又不  
若以此指之然則著之者固仁心而梓之者亦仁  
政矣乎昔子產聽鄭國之政以其乘輿濟人於溱  
洧孟子譏之曰焉得人人而濟之是書或亦窘者

無以措愚者無以識川原之荒莽者無以採吾恐  
有若子產之乘輿不得人人而濟之也雖然具有  
此書待民之自救可也爲政者唯藉此書以爲救  
不可也何則有荒而救熟若無荒之可救哉有草  
木可茹又孰若多米穀之足飽哉噫是在有

國家之寄有民庶之責者勉之矣予也生居草莽飽  
食藜乃素有江湖

廓廟之志志雖未遂而仁心則有所同也于是重校  
此書而廣傳之世多雍熙何用藉此或亦足爲厭

膏粱者之一鑒云時

萬曆癸巳中秋日錢唐胡文煥德父謹序

叙畢

救荒本艸叙

植物之生於天地間莫不各有所用苟不見諸載籍雖老農老圃亦不能盡識而可亨可芼者皆躡藉於牛羊鹿豕而已自神農氏品嘗艸木辨其寒溫甘苦之性作為醫藥以濟人之夭札後世賴以延生而本草書中所載多伐病之物而於可茹以克腹則未之及也 敬惟

周王殿下體仁遵義孳孳為善凡可以濟人利物之事無不留意嘗讀孟子書至於五穀不熟不如蕪

稗因念林林總總之民不幸罹於旱澇五穀不熟  
 則可以療饑者恐不止萬稗而已也苟能知悉而  
 載諸方冊俾不得已而求食者不惑甘苦於茶薺  
 取昌陽棄烏啄因得以裨五穀之缺則豈不為救  
 荒之一助哉於是購田夫野老得甲坼勾萌者四  
 百餘種植於一圃躬自閱視俟其滋長成熟迺召  
 畫工繪之為圖仍疏其花實根幹皮葉之可食者  
 彙次為書一帙名曰救荒本艸命臣同為之序臣  
 惟人情於飽食煖衣之際多不以凍餒為虞一旦

遇患難則莫知所措惟付之於無可奈何故治已  
 治人鮮不失所今

殿下處富貴之尊保有邦域於無可虞度之時乃能  
 念生民萬一或有之患浚得古聖賢安不忘危之  
 旨不亦善乎神農品嘗艸木以療斯民之疾

殿下區別草木欲濟斯民之饑同一仁心之用也雖  
 然今天下方樂雍熙泰和之治禾麥產瑞家給人  
 足不必論及於荒政而

殿下亦豈忍觀斯民仰食於艸木哉是編之作蓋欲



辨載嘉植不沒其用期與圖經本草並傳於後世  
庶幾萍實有徵而凡可以亨芼者得不躡藉於牛  
羊鹿豕苟或見用於荒歲其及人之功利又非藥  
石所可擬也尚四方所產之多不能盡錄補其未  
備則有俟於後日云

永樂四年歲次丙戌秋八月奉議大夫

周府左長史臣卞同拜手謹序

救荒本草序

淮南子曰神農嘗百艸之滋味一日而七十毒由  
是本草興焉陶隱居徐之才陳藏器日華子唐慎  
微之徒代有演述皆爲療病也嗣後孟詵有食療  
本艸陳士良有食性本草皆因飲饌以調攝人非  
爲救荒也救荒本艸二卷乃永樂間周藩所集錄  
而刻之者今亾其板濂家食時訪求善本自汴携  
來晉臺按察使石岡蔡公見而嘉之以告於巡撫  
都御史蒙齋畢公公曰是有裨荒政者乃下令刊

布命濂序之按周禮大司徒以荒政十二聚萬民  
 五曰舍禁夫舍禁者謂舍其虞澤之厲禁縱民采  
 取以濟饑也若沿江瀕湖諸郡邑皆有魚蝦螺蜆  
 菱芡芡藻之饒饑者猶有賴焉齊梁秦晉之墟平  
 原坦野彌望千里一遇大侵而鵠形鳥面之殍枕  
 藉於道路吁可悲已後漢永興二年詔令郡國種  
 蕪菁以助食然五方之風氣異宜而物產之形質  
 異狀名彙既繁真贗難別使不圖列而詳說之鮮  
 有不以虺床當藤蕪薺芫亂人參者其弊至於殺

入此救荒本草之所以作也是書有圖有說圖以  
 肖其形說以著其用晉言產生之壤同異之名次  
 言寒熱之性甘苦之味終言淘浸烹煮蒸曬調和  
 之法草木野菜凡四百一十四種見舊本草者一  
 百三十八種新增者二百七十六種云或遇荒歲  
 按圖而求之隨地皆有無艱得者苟如法采食可  
 以活命是書也有功於生民大矣昔李文靖為相  
 每奏對常以四方水旱為言范文正為江淮宣撫  
 使見民以野草煮食即奏而獻之畢蔡二公刊布

救荒本草序  
卷  
六  
之盛心其類是夫

嘉靖四年歲次乙酉春二月之吉

賜進士出身奉政大夫山西等處提刑按察司僉事  
奉勅提督屯政大梁李濂撰

救荒本草序

或問陸侯刻救荒本草之意余曰周禮司徒氏職  
民事而必先荒政者蓋期於無荒爾曰古荒政十  
有二大抵約已于民懼災防患已爾豈聖人之憂  
民而慮不及此乎余曰侯之有取於是書亦謂夫  
其所用心固憂民於豫者也慈母之育嬰兒也愛  
之至故保之備而慮之周故曰荒政正期於無荒  
也是故太上無荒次治荒其下政荒無荒非無荒  
年也言乎荒不爲災也治荒者救荒也政荒則年

雖豐而國亦荒矣斯三者皆政之所爲也故曰有道之國天不能災地不能阨夷狄盜賊不能困彼其所以爲之備者固前乎荒矣故司徒雖專職荒政而六官之調難阨殺邦用素服弛縣移民就穀糾守緩刑莫非豫荒者此可以見先王之慮民未嘗不急荒政然古荒政又必以散利爲首厥施固有本也後世惟義倉得古藏粟平頒委積待凶之意侯於義倉則尤加意焉每發粟事躬而惠速其所活濟甚衆初未嘗仰救於草木也邇感於歲之

不登乃又周思遠慮而刻是書斯固無所不用其極之盛心乎使無其政而徒有其書至於食野艸而後喻之奚救耶詩曰豈弟君子民之父母其諸豫荒者之用心乎書二卷凡四百一十四種永樂間

周藩所著野菜譜一卷余得之汝南者今以類附侯名東字道函河之名進士治魏之善盛傳口碑其大者築鄉邑之城堡却里甲之供億往往皆切於利害之實自非心厥

國事如其家不能斷然與民興罷之茲不悉具他日  
 自有采風之揚信史之載矣特著其所以刻是書  
 之意嘉靖乙卯孟夏初且洹水申旆撰

刻救荒本艸叙

救荒本艸二卷永樂間

周藩所著者刻之於汴舊矣嘉靖丙戌李君濂再刻  
 於晉至乙卯陸君東復刻於魏迺以野菜譜增入  
 焉壬戌胡君乘又刻之蜀則太其土產不齊者二  
 百餘種止存一百一十二種即今集也余以乙丑  
 待罪興國至則旱澇相仍歲且大侵民苦阻饑心  
 竊恫之因念笥中所藏本草可以濟人然不能家  
 喻而戶曉也於是捐俸刻之郡齋使待哺之民按

救荒本草序  
圖求食亦庶幾救荒之一助云嗟乎救荒無奇策  
古有是言矣乃今不能足民之食而又無倉廩之  
可散徒取給於草木野菜之類爲民父母計亦拙  
矣顧服政未久倉卒莫支而僅有賴於茲集蓋亦  
救焚拯溺之權也苟或久於斯焉尚當圖所以利  
民者茲集其可廢也夫

嘉靖丙寅歲春三月朔滇永昌鐵橋山人朱崑書

序終

救荒本草總目

草木野菜等共四百一十四種

出本草二百三十八種新增二百七十六種

草部二百四十五種

木部八十種

米穀部二十種

果部二十三種

菜部四十六種

葉可食二百三十七種  
實可食六十一種

葉及實皆可食四十三種

根葉可食一十六種

根等可食三種

花可食五種

根可食二十八種

根及實皆可食五種

根及花可食二種

花葉可食五種

花葉及實皆可食二種  
莖可食二種  
笋及實皆可食一種

葉皮及實皆可食二種  
笋可食一種

救荒本草條例

- 一 此書悉依所刪之本庶可通行
- 一 舊本先草次木次果又次菜又次米穀今先米穀次菜次果又次木又次艸蓋自常而至於變亦示次不得已之意也
- 一 此中草部為最多而舊本既僭之上卷復分之下卷似為不一今如上所分夏則上下之卷既無所偏而草部之多復合為一庶稱得體
- 一 舊有王西樓野菜譜惟著以歌而不詳於所用

較之此書大相天壤且此書亦已採入其譜故  
 有此書則其譜為不必  
 一舊本目錄中凡二字者俱照三字例中有所空  
 一目之際疑若二端故今二字悉為聯之  
 一舊刻之序皆不刪太以表仁人之心也其間先  
 近後遠自有次序  
 一舊本前圖後說檢閱時似為不便今易之左圖  
 右說或少釋翻揭之勞

胡氏文會堂訂

救荒本草卷之一目錄

草部

野生薑	刺薊菜	大薊	山莧菜
欵冬花	扁蓄	大藍	石竹子
紅花菜	萱草花	車輪菜	白水蒞苗
黃耆	威靈仙	馬兜鈴	旋覆花
防風	鬱真苗	澤漆	酸漿草
蛇床子	茴香	夏枯草	蒿本
柴胡	漏蘆	龍膽草	鼠菊



前胡 地榆 川芎 葛勒子

猪芽菜 連翹

卷之二

草部

桔梗 青杞 馬蘭頭 稀荻

澤瀉 竹節菜 獨掃苗 歪頭菜

兔兒酸 齏蓬 藺蒿 水蒿苣

金盞菜 一名地冬 瓜菜 水辣菜 紫雲菜

鴉蔥 匙頭菜 鷄冠菜 水蔓菁

野園葵 牛尾菜 山蒼菜 綿綿菜

米蒿 山芥菜 舌頭菜 紫香蒿

金盞兒花 六月菊 蕢菜 千屈菜

柳葉菜 仙靈脾

卷之三

草部

剪刀股 婆婆指甲菜 鐵桿蒿 山甜菜

水蘇子 風花菜 鵝兒腸 粉條兒菜

辣辣菜 毛連菜 小桃紅 青莢兒菜

八角菜 耐驚菜 地棠菜 雞兒腸

雨點兒菜 白屈菜 扯根菜 草零陵菜

水落藜 涼蒿菜 粘魚鬚 節節菜

野艾蒿 董董菜 婆婆納 野茴香

蠟子花菜 白蒿 野苘蒿 野粉團兒

蚬蚩菜

卷之四

草部

山梗菜 狗掉尾苗 石芥 獾耳菜

回回蒜 地槐菜 螺麤兒 泥胡菜

兜兒箒 老鶴筋 絞股藍 拈娘蒿

鷄腸菜 水胡蘆苗 胡蒼耳 水棘針苗

沙蓬 麥藍菜 女婁菜 委陵菜

獨行菜 山蓼 葛公菜 鯽魚鱗

尖刀兒苗 珍珠菜 杜當歸 薔藤

風輪菜 拖白練苗 酸桶箏 鹿蕨菜

山芥菜 金剛刺 柳葉菜 大蓬蒿

狗筋蔓

卷之五

草部

花蒿	兜兒傘	地花菜	杓兒菜
佛指甲	虎尾艸	野蜀葵	蚰葡萄
星宿菜	水蓑衣	牛爛菜	小虫兒卧單
兔兒尾苗	地錦苗	野西瓜苗	香茶菜
透骨艸	毛女兒菜	捩牛兒苗	鉄掃帚
山小菜	羊角菜	穉斗菜	甌菜
變豆菜	和尚菜		

卷之六

草部

沙參	百合	萎蕤	天門冬
章柳根	麥門冬	苧根	蒼朮
菖蒲	菑子根	菘蕪根	野胡蘿蔔
綿棗兒	土關兒	野山藥	金瓜兒
細葉沙參	鷄腿兒	山蔓菁	老鴉蒜
山蘿蔔	地參	獐牙菜	雞兒頭苗

卷之七

草部

雀麥	回回米	蒺藜子	榮子
稗子	糝子	川穀	莠艸子
野黍	雞眼草	燕麥	潑盤
絲瓜苗	地角兒苗	馬咬兒	山鰲豆
龍芽艸	地稍瓜	錦荔枝	雞冠果
羊蹄苗	蒼耳	姑娘菜	土茜苗
王不留行	白薇	蓬子菜	胡枝子
米布袋	天茄苗兒	苦馬豆	猪尾把苗

卷之八

草部

草三奈	黃精苗	地黃苗	牛蒡子
遠志	杏葉沙參	藤長苗	牛皮消
菹艸	水豆兒	水葱	蒲笋
蘆笋	芽芽根	葛根	何首烏
瓜樓根	磚子苗	菊花	金銀花
望江南	大蓼	黑三稜	荇絲菜
水慈菰	芡笋		

卷之九

木部

茶樹

夜合樹

木槿樹

白楊樹

黃櫨

椿樹芽

椒樹

棕子樹

雲葉

黃棟樹

凍青樹

樺芽樹

月芽樹

女兒茶

省沽油

白槿樹

回回醋

槭樹芽

老葉兒樹

青楊樹

龍栢芽

兜櫨樹

青岡樹

檀樹芽

山茶料

木葛

花楸樹

白辛樹

木欒樹

烏稜樹

刺楸樹

黃綿藤

山格刺樹

統樹

報馬樹

椴樹

臭蕪

堅莢樹

臭竹樹

馬魚兒條

老婆布鞞

卷之十

木部

蕤校樹

酸棗樹

椴子樹

荆子

實棗兒樹

狡兒拳頭

山蕪兒

山裏果兒

無花果

青金子條

白棠子樹

拐棗

木桃兒樹 石岡椽 水茶臼 野木瓜

土欒樹 驢駝布袋 婆婆枕頭 吉利子樹

卷之十一

木部

枸杞 栢樹 皂莢樹 楮桃樹

柘樹 木羊角科 青檀樹 臘梅花

藤花菜 壩齒花 楸樹 馬棘

槐樹芽 棠梨樹 文冠花 桑椹樹

榆錢樹 竹筍

卷之十二

米穀部

野豌豆 踴豆 山扁豆 回回豆

胡豆 蚕豆 山菜豆 蕎麥苗

御米花 赤小豆 山筍苗 油子苗

黃豆苗 刀豆苗 眉兒頭苗 紫豇豆苗

蘓子苗 豇豆苗 山黑豆 舜芒穀

卷之十三

果部

櫻桃樹 胡桃樹 柿樹 梨樹

葡萄 李子樹 木瓜 檀子樹

郁李子 菱角 軟棗 野葡萄

梅杏樹 野櫻桃 石榴 杏樹

棗樹 桃樹 沙果子樹 芋苗

鉄勃臍 蓮藕 鷄頭實

卷之十四

菜部

香菜 銀條菜 後庭花 火燄菜

山蔥 背韭 水芥菜 遏藍菜

牛耳朶菜 山白菜 山宜菜 山苦蕒

南芥菜 山萵苣 黃鵪菜 鷺兒菜

苧苧丁菜 柴韭 野韭 甘露兒

地瓜兒苗 澤蒜 樓子蔥 薤菜

水蘿蔔 野蔓菁 薺菜 紫蕪

桂子 灰菜 丁香茄苗 山藥

雲臺菜 莧菜 苦苣菜 馬齒莧菜

苦蕒菜 茗蓬菜 邪蒿 司蒿

冬葵菜

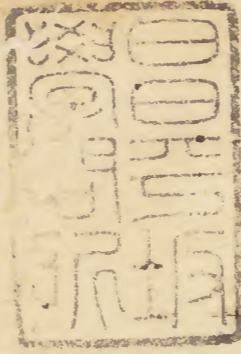
蓼芽菜

苜蓿

薄荷

荊芥

水蘄



救荒本草目錄終

文化丙寅



