

第二 憲法類編

第十四冊
第一篇 國法部
第十卷 教法

42

322.16

Si:298p

Kodak Gray Scale

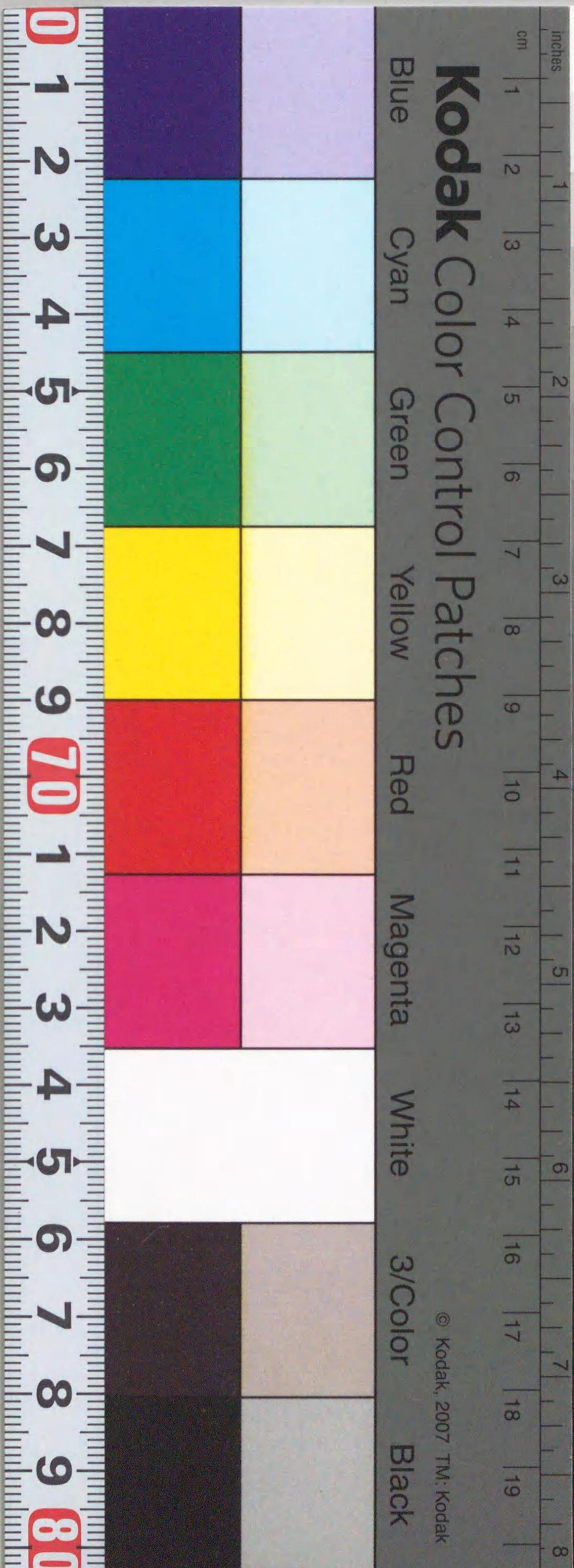
A 1 2 3 4 5 6 M 8 9 10 11 12 13 14 15 B 17 18 19



© Kodak, 2007 TM: Kodak

Kodak Color Control Patches

Blue Cyan Green Yellow Red Magenta White 3/Color Black





第二 憲法類編第十四冊目錄

第一篇 國法部

第十卷 教法

第一 法談說法等ノ名目廢停說教ト可唱ノ事

第二 教導職中兩部ノ名号廢停神道ト改稱ノ事

第三 大教院建築ノ事

第四 教院其外諸願同等差出方ノ事

第五 大教院詰管長并代理等一頁ニ定ルノ事

第六 教會大意發行ノ事

第七 大教院中教院規則ノ事

第八 各宗教導職補任ノ向姓名認方ノ事



第

云頁編

第十四冊目錄

第九 文書中教官ノ字面相用ル不都合ニ付教導職ト可
認ノ事

第十 府縣於テ管事々務取扱ニ付費用ノ事

第十一 綱領三條ヲ體認シ宗儀交説不及停止ノ事

第十二 神官僧侶ニ不限有志ノ者教導職ニ可被補ノ事

第十三 教導在職ノ華族々々ノ御待遇辞退ノ事

第十四 教導職ノ者律書熟覽説教中懇諭可致ノ事

附 教部省本省往復書翰

第十五 祭禮ノ節粗暴ノ所業等不致様説諭可致ノ事

第十六 函館へ教導職被差下ノ事

自第十七至第十九 教導職地方へ派出取締相立并七級以下

派出ノ節証書相渡ノ事

第二十 教部省官員巡回ニ付説教方法教會講社等検査ノ
儀モ可有之ノ事

自第廿一至第廿二 教導筋取締ノ事

自第廿三至第廿五 寺院明細帳差出方并寺院廢合處分ノ事

自第廿六至第廿七 元門跡比丘尼御所寺無住ノ向住職被差

置ノ事

自第廿八至第三十 古義真言宗總本寺被定ノ事

第三十一 法相宗其他獨立本山無本寺等總本山へ所轄ノ願
書差出方再達ノ事

自第三十二至第三十三 日蓮宗法務等管長ニ統轄ノ事

自第三十四至第三十五 比丘尼蓄髮肉食緣付歸俗等可為勝

手ノ事

第三十六 僧侶歸俗願聞届方ノ事

第三十七 僧侶身代限規則被定ニ付寄附帳什物帳相綴リ置

可申ノ事

第三十八 異宗徒歸籍ノ事

第三十九 異宗徒歸籍ノ事
第四十 異宗徒歸籍ノ事
第四十一 異宗徒歸籍ノ事
第四十二 異宗徒歸籍ノ事
第四十三 異宗徒歸籍ノ事
第四十四 異宗徒歸籍ノ事
第四十五 異宗徒歸籍ノ事
第四十六 異宗徒歸籍ノ事
第四十七 異宗徒歸籍ノ事
第四十八 異宗徒歸籍ノ事
第四十九 異宗徒歸籍ノ事
第五十 異宗徒歸籍ノ事

第二 憲法類編第十四冊

第一篇 國法部

第十卷 教法

○法談說法等ノ名目廢停說教ト可唱ノ事

第一 明治六年一月七日教部省ヨリ諸宗管長ヘ番外布達

從前法談說法等之名目自今廢停ト總テ說教ト可相唱候事

但其管長中ヨリ許可無之者等自儘ニ說教候儀ハ禁止可

致候事

○教導職中兩部ノ名號廢停神道ト改称ノ事

第二 六年一月二十日教部省第五號各府縣ヘ布達

教導職中東西兩部之名號廢停自今一般ニ神道ト可相称旨

更定候條此段為心得相違候事（第一類編第一篇第二卷ノ第三百十三見合）

○大教院建築ノ事

第三 六年一月廿日教部省第四號布達

去ル壬申五月中教導職ヨリ官費ヲ不仰自費ヲ以輦下ニ大教院ヲ建築シ教徒ニ修學為致度段出願之趣正院伺濟相成猶永續之諸費ハ歸依信者之講中會社ヲ結候儀兼テ聞届置候條此段為心得相違候事

○教院其外諸願伺等差出方ノ事（第七見合）

第四 六年四月二十三日教部省ヨリ大教院ヘ達
一 教院其外諸願伺之儀ハ縱令教正タリ共凡テ大教院ヘ願書差出大教院ニ於テ檢査之上許可可申立候様可致事

一 神官僧侶共教導職補任ノ者共社頭並寺院ヲ以小教院ト

致候令ハ直ニ其管長ヘ願出候儀不苦候事

但許可スルトキハ為心得當省ヨリ其地方廳ヘ相違候

得共當人ヨリモ可届出候事

一 社寺ノ外更ニ小教院取設ル歟又ハ居宅等ヲ以テ小教院

ト致候分ハ凡テ其管轄廳ヲ經テ可為願出事

一 社中境内ニ於テ文部省ノ教則ニ照準シ兼テ小學生徒ヲ

教育致候分ハ更ニ同省布達ノ趣モ有之候得ハ別段其管

轄廳ヘ可申立事（神官僧侶學校ノ一第八卷ノ第一節ヨリ

ヨリ兼勤不相成ノ一）

一 神道諸宗教院ノ儀ハ其專門又ハ補助ヲ區別シ大教院ニ

於其學制ノ大畧ヲ可定置事

○大教院詰管長並代理等一員ニ定ルノ事

第五 六年四月廿五日教部省ヨリ教導職管長へ番外布達
大教院詰之儀ハ管長並代理等一員宛相定其餘ハ銘々歸社
歸寺致シ各所布教行届候様可致尤修學ノ為メ自費滞在候
分ハ可為勝手候事

但大講義以下事務兼勤等ニテ滞在為致候分ハ至急人員
取調可申出候事

○教會大意發行ノ事

第六 六年八月廿四日教部省番外府縣へ布達

別紙之通神道諸宗管長中へ相違候間此段為心得申達置候

也

別紙

神道諸宗管長へ

今般放大教院教會大意發行之儀差許候ニ付テハ是迄於各
地方結社候黒住吐普加美富士御嶽不動觀音念佛題目等神
佛之諸講中其方法檢查之上各一派之教會ニ可被立候條右
教會大意ニ照準シ各派從來之弊風改正之見込ヲ以精細取
調條目書ヲ以本省へ伺出更ニ許可ヲ受候様取計可有之候
事

明治六年八月廿四日

教部大輔 安戸璣

教會ノ得失ハ專ラ布教ノ上ニ關係シ不容易儀ニ付別紙之
通大規約條差定候條自今教會取結候節凡テ規條ニ照準
レ尚其施設ノ細目等ハ各其土地人情ニ應ジ適宜ノ方法精
密書取ヲ以テ本院ハ可申立候事

明治六年五月

大教院

三章 教憲

第一條

敬神愛國ノ昔ヲ體スベキ事

第二條

天理人道ヲ明ニスベキ事

第三條

一 皇上ヲ奉戴シ朝旨ヲ遵守セシムベキ事

教會大意

誓約十條

第一條

一 三條ノ大旨ハ終身之ヲ謹守スベキ事

第二條

一 倫常ノ道ヲ守リ各其實行ヲ竭スベキ事

第三條

一 會中凡ソ同胞ノ親ヲ爲レ吉凶禍福ヲ相輔ケ疾病患難ヲ
相救ヘキ事

第四條

一 異端邪説ヲ信仰スヘカラザル事

第五條

一 此會ニ列セント欲スルモノアレバ先ヅ此條ヲ守ルベキ旨ヲ誓約セシメテ後ニ會列ニ加フベキ事

第六條

一 會中ノ諸務ヲ取扱ハシムルハ端正篤實ノ人ヲ撰任スベキ事

第七條

一 説教ノ儀ハ會中ノ便宜ニ從ヒ家事ノ緩急ヲ量リ其定日ヲ増減シ凡テ産業ヲ妨ケサル所ヲ第一トスベキ事

第八條

一 會中ノ子弟其父兄ノ教誨ノ受ケス言行道ニ背ク者アレハ會中ニテ規戒セシメ尚服従セサルモノハ會長親シク懇諭ヲ加フヘキ事

第九條

一 會中申合ヲ以適宜ニ出金シ説教會費等ニ充ベキ事

第十條

一 賽物開扉等ニ托レ會中ノ子弟妄ニ流連シテ破産ノ弊無之様注意スベキ事

○大教院中教院規則ノ事(第四見合)

第六十七 六年十月廿七日教部省ヨリ番外諸省等へ回達

今般大教院ヨリ大教院規則并中教院規則差出候ニ付為心

得相廻候也

大教院規則

第六條

本院ハ教部省ノ令ヲ奉シ三條ノ旨趣ヲ體認シ諸教導職ノ材識ヲ長育スル所ナリ故ニ輦下ニ一大院ヲ置キ以テ中小教院ヲ總轄スル事事務章程并教導職職制別冊ニアリ

第二條

教院ハ特ニ敬神ノ實ヲ表シ衆庶ノ標準トナラサル可ラス故ニ清潔ノ地ヲ擇ビ天之御中主大神高皇產靈大神

神皇產靈大神

皇祖天照大御神ヲ奉祀シ以テ畏敬ノ禮ヲ盡ス事

但平素衆庶ノ參拜ヲ許ルス

第三條

參院セハ先盥嗽シテ神殿并ニ

皇上ヲ拜禮スヘシ退出ノ時モ亦此ニ准スル事拜式祝詞別冊ニアリ

第四條

教導職新タニ入院ノ時ハ先

神殿ニ於テ誓言ヲタテ各其門戸ノ見ヲ去テ同心協力本教

固守ノ意ヲ表セシムル事誓文別冊ニアリ

第五條

神殿ハ毎年六月十七日ヲ以テ大祭ヲ行ヒ毎月十七日小祀

ヲ行フ事 祭式祀詞別冊

第六條 各其門人其長其同門人其本

教導職ハ一身ヲ以テ衆庶ニ模範ト為レハ品行入望學識講

義篤志ノ五科ヲ以テ檢査シ撰舉スル事 檢査詳細方法別冊ニアリ

第七條 教導職并試補撰舉ハ必ス中教院ノ檢査具狀ニアラサレハ

採用セサル事

第八條 教導職并試補外ノ者管長ノ許可ヲ得ル者ニ非レハ説教ス

ルヲ許ササル事

第九條

毎月一六日訓導以止ヲシテ講堂ニ於テ説教セラル事

第十條

中小教院及ヒ社寺等説教ノ事狀ハ各大區專任ノ教正及ヒ代理人斟量シテ平常巡察スル事

第十一條

教導職及試補各席ヲ分チテ教義ヲ講習シ兼題等ヲ講録セラル事

第十二條

毎日教正及ヒ講義以下講究掛ノ者講習ノ席へ出座シ其可否ヲ正レ質問ヲ受クヘキ事

第十三條 每年春秋二季大試験之事

第十四條

毎月一度小試験ノ事

第十五條

小試験ノ後其業ノ進否ヲ院内へ揭示シ名刺陟降等ヲ云大試験ノ

後其優劣ニ隨ヒ教導職ヲ黜陟スル事

第十六條

教義ニ關スル願同等ハ教正ト雖モ之ヲ本院へ出レ本院裁
決ノ上本省ノ指令ニ准スヘキ事

第十七條

事件ノ議スヘキアラハ教正預メ議事ノ題ヲ設ケ教導職ヲ

レテ各議案ヲ出サシメ教正判決シテ教部省へ出スヘキ事

第十八條

院中ノ書籍ハ參院ノ者悉ク翻閱ヲ許シ外出轉借ハ禁止ノ
事

第十九條

教導入費ハ社寺歳入ノ幾分ヲ課出スル事

第二十條

金穀資財ヲ獻スル者アラハ教部省ノ褒詞ヲ乞ヒ其地方ノ
中小教院へ揭示スル事

第二十一條

本院永續方法確定以前ハ事務取扱ノ教導職渾テ日當タル
ハキ事

第二十二條

金穀ハ每月出納ヲ算計シ書記シテ教部省へ出シ又教導職
各自ハ示スハキ事

第二十三條

院中庶務課講究課編輯課會計課附屬書記ヲ置ク事分課事務取扱
假規則ニ卷別冊ニアリ

中教院規則

神官僧侶協議會同中教院設置スル者此ノ規則ニ依ル

へレ最モ最寄社寺ヲ以テ之ニ充ルヲ可トス

相中教院申合ニ至急調難キ時ハ地方ノ適宜ニ依リ神
官僧侶各自集合シテ合議所ト唱ノルモ妨ケナシ

第一條

本院ハ大教院ノ教規ニ則リ以テ衆庶ヲ教導スル所ナリ故
ニ每府縣一院ヲ置キ以テ管内小教院及ヒ一切教務ヲ管理
スル事

第二條

各大區受持教正主任レ區内ノ中教院ヲ巡察スル事

第三條

院内清潔ノ地ヲ點ビ必ス

天之御中主大神
高皇產靈大神

神皇產靈大神

皇祖天照大御神ヲ鎮祭シ以テ敬神ヲ誠ヲ盡ス事

祖合議所或ハ小教院ノ如キハ此四神ヲ祀ルコト勝手

事

第四條

參院セハ先盥嗽シテ

神殿并

皇上拜禮スヘシ退出ノ時モ亦此ニ准スル事拜式祝詞別冊ニアリ

第五條

新タニ入院スル生徒ハ先

神殿ニ於テ誓言ヲタテ各同心協力本教固守ノ意ヲ表セシ

ムヘキ事誓文別冊ニアリ

第六條

神殿ハ毎年六月十七日ヲ以テ大祭ヲ行ヒ祭月ハ各地方毎

月十七日小祀ヲ行フヘキ事祭式祝詞別冊ニアリ

第七條

本院生徒ハ小教院ノ學課許狀ヲ得ルニ非レハ入院ヲ許サ

ル事

第八條

本院ハ小教院ヨリ舉ル所ノ生徒ヲ教育シ學業ヲ檢查シ本

職并試補大教院へ撰舉スル事

但俊秀特達ノ者ハ小教院ヲ經スレテ入院スルモ妨ケ

テシトス

第九條

教導職遙補撰舉ハ試験ノ上大教院へ具狀スヘキ事

第十條

公撰式ハ大教院規則ニ隨ヒ品行入望學識講義篤志ハ五科

ヲ以テ檢査撰舉ノ事

第十一條

說教ハ毎月三度以上日限ヲ定メテ生徒并諸人ニ聽聞セシ

ムル事

第十二條

管内ノ教導職說教所ヲ定メ一ヶ月三度以上適宜ニ教導シ

聽衆ノ多寡結社ノ始末取纏メ大教院へ届クヘキ事

第十三條

講社取結ヒ或ハ正副戸長等教導掛ヲ兼務セシムル等ノ事

件ハ教正或ハ代理地方官ト協議シ都度々々可伺出事

第十四條

生徒ヲ分チテ上下二等トナス十四歳以上各試験許狀ヲ得

ルヲ俟テ上等ニ進マレムヘキ事

但俊秀特達ノ者ハ年齢此限ニ非ス

第十五條

下等課程ヲ令テ三級トナス每級試験許状ヲ得ルヲ以テ習業ノ限トス上等モ亦コレニ准スル事

第十六條

教正或ハ代理及ヒ講義以下講席へ出座シ教授又質問ヲ受ケ或ハ兼題等講録セシムヘキ事

第十七條

毎年春秋二季管内七級以下教導職及ヒ生徒ヲ試験スル事

第十八條

毎月一度生徒ヲ試験スル事

第十九條

毎月試験ノ後其業ノ進否ヲ院内へ揭示シ名刺降陟等ヲ云毎年試

驗ノ後其優劣ニ隨ヒ黜陟ヲ大教院へ具状スル事

第二十條

毎月管内教導職ヨリ出ス所ノ兼題講録取纏メ月末大教院へ進達スル事

第二十一條

教導ニ關スル願届等ハ教正ト雖本院ヲ經テ大教院へ出スヘキ事

但派出教導職ハ此限ニ非ス

第二十二條

事件ノ議スヘキアラハ教正或ハ代理預メ議事ノ題ヲ授ケ或ハ院中へ揭示シ教導職ヲシテ各議案ヲ出サシメ教正或ハ代理判

決シテ大教院へ出スヘキ事

第二十三條

教導ニ關スル入費ハ都テ私費ノ事

但地方教會金ノ都合ニ依リ事務ニ關スル教導職大教院

ヘ同ノ上手當アルモ妨ケナシトス

第二十四條

金穀ハ每月出納ヲ算計シ書記シテ大教院ニ出スヘキ事

第二十五條

本院詰ハ神道及七宗教正講義以下人員適宜タルヘキ事

○各宗教導職補任ノ向姓名認方ノ事

第八 六年一月十七日教部省第三號教導職管長并各府縣

ハ布達

諸宗教導職補任ノ向姓名認方區々一定不致候處元來本職

之儀ハ其身分ニ相属候條以往姓名認方寺号住職ヲ肩書イ

タル本職苗字一行ニ相認メ可申此段相達候事（僧侶釋浮屠等ノ苗字用

ユル儀不相成并取消ノ一第ニ第第
一卷ノ第二十六第二十七ニ載ス

○文書中教官ノ字面相用ル不都合ニ付教導職ト可

認ノ事

第九 六年七月十三日教部省ヨリ各管長ヘ番外布達

神道教導職並諸宗共往々文書中ニ教官之字面ヲ相用候者

有之不都合ニ候條自今教導職ト可相認此段為心得相達候

事

○府縣ニテ管事々務取扱ニ付費用ノ事

第十 六年一月十七日教部省ヨリ教導職管長ハ達
於諸府縣管事々務取扱ニ付諸費用之儀ハ各部各宗ヨリ可
相辨此段相達候事管事廢止ノ一第ニ
卷ノ第百一ニ載ス

○綱領三條ヲ體認シ宗儀交説不及停止ノ事

第十一 六年二月十日教部省第九號布達

諸宗教導職并試補中之者共説教之節佛教交説之儀上旨ニ
抵牾之趣ヲ以差止候向有之哉ニ相聞候處右ハ綱領三條
ヲ體認之上宗儀交説教導候儀ハ勿論之筋ニ付不及停止候
條此旨為心得相達候事

○神官僧侶ニ不限有志ノ者教導職ニ可被補ノ事

第十二 同日教部省第十號布達

神官僧侶ニ不限三條ノ綱領ニ基キ布教筋有志之者有之候
ハ一般教職ニ可被補候條各地方官ニ於テ人材取糺シ相
當之等級ヲ以薦舉可申出此旨相達候事教導職七級以下并
本職撰舉ノ節取計
方等ノ一第ニ卷ノ第百一ヨリ第百二ニ至リ載之○神官并
教導職撰舉狀雛形及ヒ七級以下試補ノ階級ヲ廢スルノ一
同第百九十四第百九
十五第百十七ニ載ス

○教導在職ノ華族々々ノ御待遇辭退ノ事

第十三 六年十二月廿四日教部省伺

別紙大教正三條西季知外十名ヨリ申立之趣至當之儀ト被
存候間御許可相成候様致度此段相同候也

六年十二月廿八日御指令

六伺之趣聞届候旨可相達事

拙者共儀躬三分寸之功德ナク只ニ祖先ノ餘瀝ニ依リ苟モ
華族ノ列ニ加リ徒ニ寵遇ヲ辱シ恐懼不啻候處不圖教導職
拜命不肖ノ身實ニ海岳ノ洪恩更ニ何ヲ以報シ仰キ願ハ
皇道國教ヲ為衣食ヲ減シ資財ヲ擲チ大教院事務ハ勿論教
義檢查遠近派出教場巡察等不及拂風沐雨大勞ヲ盡
シ政教一致ノ旨ヲ宣揚シ文明ヲ聖化シ奉贊興度就テ以遠
近出没一所不住或ハ一日ノ機千歳ニ關シ候儀モ不少旁在
職中ハ非役華族ノ優待ヲ拜辭シ教導職ニ般テ御仕向ニ相
願年賀御禮等モ教導職ノ廉ヲ以神官僧侶教導職ノ班列ヲ

正レ不體裁無之様仕度且諸御祭日御大禮等都テ非役華族
一般ノ御待遇在職中奉辭各國祭等ノ日ハ別テ歐米諸洲於
テモ其祭典ヲ舉テ教義演說等相勤候由ニ付別テ敬神祭式
說教等ヲ勉獎シ教導率先仕度赤心ヨリ一同協議相願仕候
此段御許可相成候様仕度相願候也

明治六年十二月十八日 大教正 三條西季知

- 全 有馬 頼咸
- 權大教正 稻葉 正邦
- 權中教正 石川 總管
- 少教正 土屋 寅直
- 全 戸田 忠友

全 松平 忠恕

全 牧野 忠恭

權少教正 永井 尚服

全 松平 親貴

全 遠藤 胤城

○教導職ノ者律書熟覽說教中懇諭可致ノ事

第十四 六年六月十五日教部省ヨリ教導職管長へ達

教法之要ハ三條ノ御趣意民心ニ貫徹シ各其職ヲ盡サシメ
罪惡ヲ未萌ニ防クニアリ然ルニ昏愚無教ノ民ハ公私善惡
ヲ知ラスレテ刑ニ就ク者徃々有之是教化ノ未々民心ニ決
洽セザルニ依ル處ナレハ自今教導職ハ司法省施行ノ律書

ヲ熟覽致シ徃々說教中ニ云々スルハ云々ノ罪ニ陷ル所以

ヲ懇諭シ教法實際ニ被相行候様可心掛旨教導職一同へ無

遺漏可相達事教導職ノ者犯公罪條例被定ノ

附 六年五月三十日教部省ヨリ本省へ懸合

教導職說教中ニ云々之事ヲ犯セハ云々之刑ニ處セラレ

等ヲ以愚夫愚婦ヲ懇諭シ教法實際ニ誘導為致度右ニ

付新律綱領熟讀為致候處中ニハ瞭然了解難致儀モ有之

由ニ付折節其御省へ罷出質問致度旨教導職ヨリ申出候

右ハ御差支無之候ハ、夫々御教示有之度旦何方へ出頭

為致候ヲ可然哉御申越被下度此等之趣御倚頼申進候也

六年五月三十一日本省回答

教導職說教上ニ於テ新律綱領中瞭然了解難致儀有之云々御申越之趣致承知候右ハ為差疑難ニ有之間敷ト存候ハ共萬一左様之儀モ候ヘハ當省ハ質問之儀ハ不苦尤出頭之節ハ直ニ本省ハ罷出可然候此段御答申入候也

○祭禮ノ節粗暴ノ所業等不致様說諭可致ノ事

第十五 六年九月廿二日教部省ヨリ神道管長ヘ達

別紙之通第一卷ノ第各府縣ヘ及布達候ニ付テハ前顯之次

第教義上ニ於テ關係不少儀ニ付平素ヨリ神官之者共各氏

子ヘ丁寧說諭致置不都合之所業無之様可及通達此旨相達

候事

○函館ヘ教導職被差下ノ事

第十六 年 月 日 開拓使伺

今般教導職被為置御國內冷ク說教可有之旨ノ處北海道ノ

儀ニ至急施行仕度殊ニ函館港ハ耶蘇教蔓延ノ姿既ニ處置

振相同候程ノ儀ニ御座候間御注意ノ上長崎同様相當ノ教

導職兩三名御差下シ相成候様教部省ヘ御沙汰被成下度此

段奉伺候也

壬申五月廿二日御指令

伺之通

○教導職地方ヘ派出取締相立并七級以下派出ノ節

証書相渡ノ事

第十七 六年四月九日教部省第十七號府縣ヘ布達

令般神道并各宗共兼テ引受之地方へ派出シ所在各其一派
教導職合議之上教導筋一層行届候様取締可相立ニ付テハ
其地方官へ及打合候事件ニ可有之候條其節差支無之様可
取計此段相達候事（第二卷ノ第
百一見合）

第十八 六年八月廿四日教部省番外各府縣へ布達

神道各宗教導職七級以下兼テ引受之地方へ派出ニ付テハ
各管長ヨリ別紙之通來ル十月中迄ニ証書相渡置候旨届出
候間此段為心得相達置候也

第十九 同日教部省ヨリ神道諸宗管長へ達

神道教導職并各宗共兼テ引受之地方へ派出ニ付テハ自今
各管長ヨリ別紙雛形之通證書相渡可申追テ當人ヨリ右證

書ヲ以其地方教導取締人之手ヲ經テ其廳へ可届出此段相
達候事

平号年月日

卿心苗筆各印

同宗管身

事

本各管内巡回端緒申付新

第十九 同日教部省ヨリ神道諸宗管長へ達
 神道教導職并各宗共兼テ引受之地方へ派出ニ付テハ自今
 各管長ヨリ別紙雛形之通證書相渡可申追テ當人ヨリ右證

書ヲ以其地方教導取締人之手ヲ經テ其廳へ可届出此段相
 達候事

證書雛形

用紙大廣奉書
 ニツ切

割印大教院ノ
 印ノ用

役令ハ第一大學區へ
 派出ノ向ハ本文書式
 ノ通
 第二第三以下之ニ
 準ス

管長ノ印ヲ用ユ

番号

何神社官名
何府縣貫屬族
 或ハ平民
 本職或ハ
 何級試補

苗字名

- | | | |
|-----|------|------|
| 東京府 | 神奈川縣 | 埼玉縣 |
| 入間縣 | 水更津縣 | 足柄縣 |
| 印旛縣 | 新沼縣 | 茨城縣 |
| 群馬縣 | 杣木縣 | 宇都宮縣 |
| 山梨縣 | | |

右各管内巡回説教申付候
 事

神道管長或ハ代理

職名苗字名印

年号年月日

證書雛形

後令八第四大學區ハ
抽出ノ向ハ本文書式
ノ通
第五第六以下之ニ
準ス

番号

右各管内巡回説教申付候事

年号年月日

何宗管長或ハ代理

何寺住職

職名苗字名印

何宗何寺住職又ハ徒弟

本職或ハ何級試補
苗字名

- 廣島縣 鳥取縣 島根縣
- 北條縣 小田縣 濱田縣
- 山口縣 愛媛縣

證書雛形

東京市
神奈川縣
青森縣
秋田縣
山形縣
福島縣
茨城縣
栃木縣
群馬縣
埼玉縣
千叶縣
東京都
大阪府
兵庫県
奈良縣
和歌山縣
德島縣
高松縣
香川縣
岡山縣
広島縣
山口縣
福岡縣
佐賀縣
長門縣
熊本縣
鹿兒島縣
鹿児島縣

町
村
番字
又右澄

各管長
巡回説教
申付候事

神道教
道長
巡回説教
申付候事

東京市
神奈川縣
青森縣
秋田縣
山形縣
福島縣
茨城縣
栃木縣
群馬縣
埼玉縣
千叶縣
東京都
大阪府
兵庫県
奈良縣
和歌山縣
德島縣
高松縣
香川縣
岡山縣
広島縣
山口縣
福岡縣
佐賀縣
長門縣
熊本縣
鹿兒島縣
鹿児島縣

此書係由...
 於...年...月...日...
 由...
 呈請...
 奉...
 准...
 行...
 此...

圖書錄

奉天
 葉元葉大...
 應...
 對...

番号

年号年月日

職名苗字名印

何十住職

阿宗阿寺卦卿

苗字 氏

山口綿 愛數綿 小田綿 鹿田綿
 北新綿 島取綿 高野綿
 高島綿

綿 木綿 宇福宮綿

○教部省官員巡回ニ付說教方法教會講社等檢查ノ儀モ可有之ノ事

第二十 六年十月十三日教部省ヨリ神道各宗教導職管長へ達
今般本省官員別紙之通各大學區分配巡回為致候付テハ所
在教導職說教方法并中小教院合議所教會講社等檢查按問
ニ可及儀モ可有之候條此旨相心得支々通達可致置事別紙
七次
學區ハ分配派出
官員姓名書略之

○教導筋取締ノ事

第廿一 六年六月五日教部省官國幣社權官司以上ハ番外達
神官之儀ハ教導職兼補ニ付布教筋行届候様盡力勿論ニ候
處各地方共是迄統轄之方法無之ヨリ自然教導筋區々ニ出

或ハ諸事取締向不相立不都合之次第モ有之就テハ自今教
導一途ニ出諸事取締相立候様可致精細之方法ハ大教院詰
教正ハ可打合候事府縣社以下祠官祠掌未タ教導職兼補不
致モノ撰舉ノ一第ニ卷ノ自第百十四至
第百十五載之

第廿二 六年七月十二日教部省番外達

今般御用濟ニ付發足赴任可致候ニ付テハ自今奉務規則第
二卷ノ第百十
一ニ載スヲ遵奉シ一層踴勉奉仕候ハ勿論教導筋取締之
儀ニ付相違候趣赴任後速ニ在府縣神官其他教導職一統ハ
厚及高議相共ニ盡力布教行届候様可致事同日同儀ニ付滯
京神官ハ速アリ
畧ス○第九卷ノ第七
十五第七十六見合

○寺院明細帳差出方并寺院廢合處分方ノ事

第廿三 六年一月八日教部省第一號布達

無檀ニシテ無住之寺院等處分之一事ニ付去壬申十一月第
三百三十四號之通第一類編第一一篇第十卷ノ第八十六ニ載ス公布相成候處兼テ

當省ヨリ相達置候寺院明細帳未夕差出方無之向等編輯過

半纏居候分ハ廢寺處分ニ不拘從前之俟精調之上至急可差

出候事壬申第八号布達本末一派寺院明細帳差出方遲延ニ付三十日限無淹滯可差出旨六年四月二日教部省ヨリ府縣ハ達アリ略ス

第廿四 六年二月四日教部省第七號各府縣ハ布達

無住ニシテ無檀之寺院廢止之儀ニ付壬申第三百三十四號
之通御布告相成候處無檀ニシテ有住之向等今後無住ト相
成永續之目途無之候トモ廢止之儀ハ當省第六號布達之通

第一類編第一一篇第十卷ノ第八十六ニ載ス具狀ヲ以同ノ上可致處分候事

第廿五 六年八月卅日教部省第二十八號各府縣ハ布達

寺院中永續之目途無之趣ヲ以適宜廢合等其寺院ヨリ各管

轄廳ハ願出候者俟有之右ハ法類檀家熟議之上本寺之添書

ヲ以可中出處或ハ法類等之私儀ヲ以直ニ出願候向モ有之

哉ニ相聞不都合之次第ニ候自今所轄本寺ハ勿論法類檀家

等ヨリ添書無之而ハ取揚不相成候此旨布達候事諸寺院境內ヲ永久

墓地ニ可定場亦取調ノ事第十卷ノ第九十八ニ載ス

○元門跡比丘尼御所等無住ノ向住職被差置ノ事

第廿六 六年一月二十七日京都府奈良縣ハ各通御沙汰

元門跡比丘尼御所等無住ノ向ハ留守居差置候様辛未五月

相違置候處自今住職被差置候條僧侶入撰ノ上住職申付追テ教部省へ可届出事

但本寺本山ノ列ニ無之分及ヒ堂宇頽廢寺号ノニ存在ノ向等ハ適宜廢合ノ見込相立同省へ可申立候事

第廿七 同日滋賀縣へ御沙汰

元門跡比丘尼御所等無住ノ向ハ留守居差置候様辛未五月元大津縣へ相違置候處自今住職云々以下同前

○古義真言宗總本寺被定ノ事

第廿八 六年三月廿九日金剛峰寺へ御達

今般其寺并教王護國寺ノ兩刹ヲ以テ古義真言宗總本寺ト

被定候條未派所轄等ハ従前ノ通可相心得候事同日同儀ニ付和歌山縣

へ御達アリ畧ス

但席頃ハ住職ノ先後ヲ以テ被定候事

第廿九 同日教王護國寺へ御達

今般其寺并金剛峰寺ノ兩刹ヲ以テ云々同前

但同前

第三十 同日同寺へ御達

別紙之通被仰出候ニ付テハ住職ノ儀東寺一山衆議ヲ以テ人才撰舉其管轄廳へ可申立候事同日同儀ニ付京都府へ御達アリ畧ス

○法相宗其他獨立本山無本寺等總本山へ所轄ノ願書差出方再達ノ事

第三十一 六年四月十七日教部省ヨリ府縣へ布達

昨壬申當省第二十二號ヲ以（第一類編第一一篇第十卷ノ第八十四ニ載ス）法相宗其他古宗各派並別派獨立本山無本寺等現今七宗之總本山へ所割之願書取纏メ十一月晦日限リ可差出旨及布達置候處未夕差出不申向モ有之諸事差支候條來五月十五日限リ無遺漏取纏メ可差出候事

但前文之寺院管轄内ニ無之候ハ、其趣可届出候事

○日蓮宗法務等管長ニテ統轄ノ事

第三十二 六年八月廿九日教部省ヨリ諸宗管長へ達

別紙之通各府縣へ及布達候條此旨為心得相達候事

第三十三 同日教部省ヨリ日蓮宗管長へ達

其宗内從來總本山無之候處七本寺杯唱候ハ無謂儀ニ付此度別紙之通布達致候條向後管長ニテ統轄致シ不都合之儀無之様萬般取扱布教一層盡力可致候

別紙

各府縣へ

別紙之通日蓮宗各本寺へ相達候ニ付為心得此段相達候事

明治六年八月三十日

教部大輔 穴戸 璣

別紙

日蓮宗諸本寺へ

其宗内從來總本山無之ニ付諸本寺之儀從前之通相心得法務等管長ニテ統轄可致此旨相達候事

○比丘尼蓄髮肉食緣付歸俗等可為勝手ノ事

第三十四 六年一月廿二日第二十六號御布告

壬申第百三十三號布告僧侶肉食妻帶蓄髮等可為勝手旨被

仰出候第一類編第一篇第十卷ノ第七十三ニ載ス付テハ自今比丘尼ノ儀モ蓄

髮肉食緣付歸俗等可為勝手事

但歸俗ノ輩ハ入籍致シ候上戸長へ可届出事

第三十五 六年二月三日教部省第六號布達

今般第二十六號之通公布相成候ニ付而ハ比丘尼之儀自今

歸俗之者有之節ハ其都度々々當省へ可伺出此旨相達候事

○僧侶歸俗願聞届方ノ事

第三十六 六年三月二十日同省第十四號布達

僧侶歸俗之儀ハ其本人親族并師僧本寺法類等之内各戸長
奥印ヲ以出願候ハ、其性行柔惰ニシテ一宗之學術難相遂
歟或ハ歸俗産業之見込有之歟篤ト事實取糾枝梧之廉無之
候ハ、聞届置逐テ毎年十一月ヲ限リ一同取纏當省へ可届
出候事

○僧侶身代限規則被定ニ付寄附帳什物帳相綴リ置

可申ノ事

第三十七 六年三月五日第八十九號御布告

今般僧侶身代限規則被相定候ニ就テハ寺院所有ノ田園建
造物諸器什檀家ヨリ寄附ノ分又ハ法用ニ必要ナル分並ニ
古來傳承ノ寺寶等ノ部分判然相立不申候テハ差支候條左

ノ規則ニ從ヒ寄附帳什物帳相綴リ置可申候（僧侶借財端出入三付身代限）

規則被定ノ一ノ第二篇第六卷ノ第四十八ニ載ス（社寺什物祠堂金等ノ類取扱方ノ一ノ第九卷ノ第八十五ニ載ス）

一寄附帳ニハ何年何月何誰寄附ノ田園及別建造物坪數諸器物ノ質分ニ至ルマテ詳細ニ記載ス可シ

一什物帳ニハ法用ニ必要ノ分并ニ寺寶ヲ區別シ記載スヘシ

一右二帳ニ部ツハ相綴リ檀家法類共兩人以上并ニ其地戸長檢査ノ上各姓名ヲ署シ之レニ調印シ一部ハ戸長役所ニ藏シ一部ハ其寺院ニ藏シ置ク可シ

右之通相達候事

（社寺境内伐木ノ節取計方ノ一ノ第九卷ノ自第八十至第八十二ニ載之） ○藩社寺領本年收納半租給與ノ一ノ同卷ノ第九十三ニ載ス

○異宗徒歸籍ノ事

第二十八 六年三月十四日正院ヨリ本省へ達

兼テ諸縣へ御預相成居候長崎縣下異宗徒今般歸籍被仰付候ニ付別紙之通縣々へ御沙汰相成候條為心得此旨相達候也（第一類編第一第十卷ノ第六十ヨリ第七十ニ至ル見合）

別紙一

長崎縣

其縣下異宗徒兼テ左之縣々へ御預相成居候處今般歸籍被仰付候條其旨相心得各縣ヨリ受取方取計可申事

明治六年三月十四日

太政官

別紙二

三十八人	廣島縣	百十三人	愛知縣
五十人	和歌山縣	百四人	山口縣
八十二人	香島縣	四百六十四人	石川縣
四十六人	新川縣	百四十六人	會縣
八十三人	奈良縣	五十九人	岡山縣
八十七人	深津縣	六十一人	濱田縣
三十八人	鳥取縣	百四十八人	名東縣
七十九人	愛媛縣	八十八人	高知縣
二百五十九人	鹿兒島縣		
合計千九百三十八人			

列紙三

廣島始外十六縣

兼テ御預ケ相成居候長崎縣下異宗徒今般帰籍被仰付候條
同縣へ引渡可申事

明治六年三月十四日

太政官



三憲法類編 第一冊

第二憲法類編第十四冊終

明治六年三月十四日

太



明法寮編纂

明治七年甲戌六月刊行

村上勘兵衛

小川半七

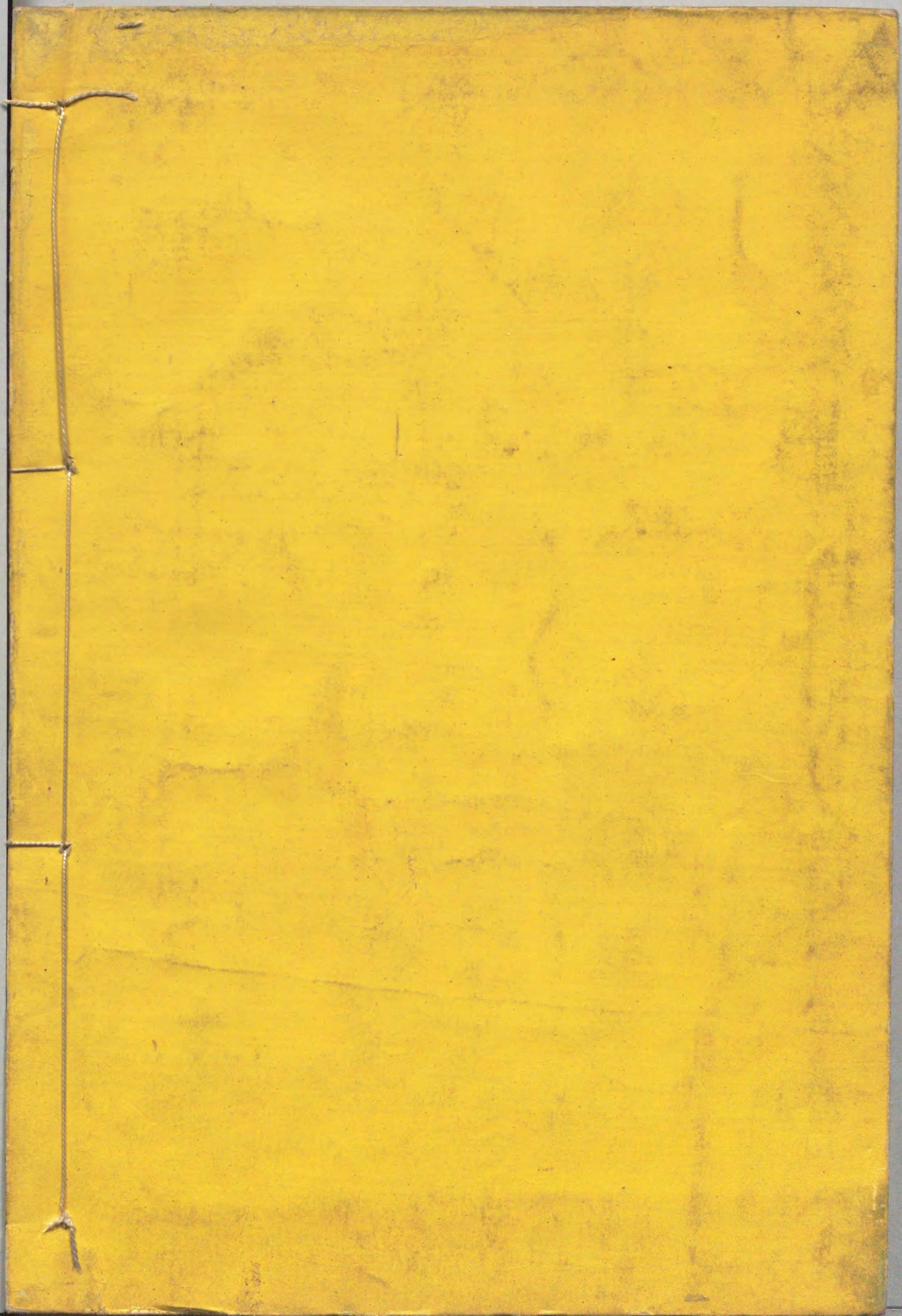
北畠茂兵衛

賣弘

山中市兵衛

坂上半七

製本師水野四郎



322.16-Si298k



1200600593532

集約済 7冊

65

