

明治七年六月

官許

林顯三編
河崎曾平閱

北海紀行

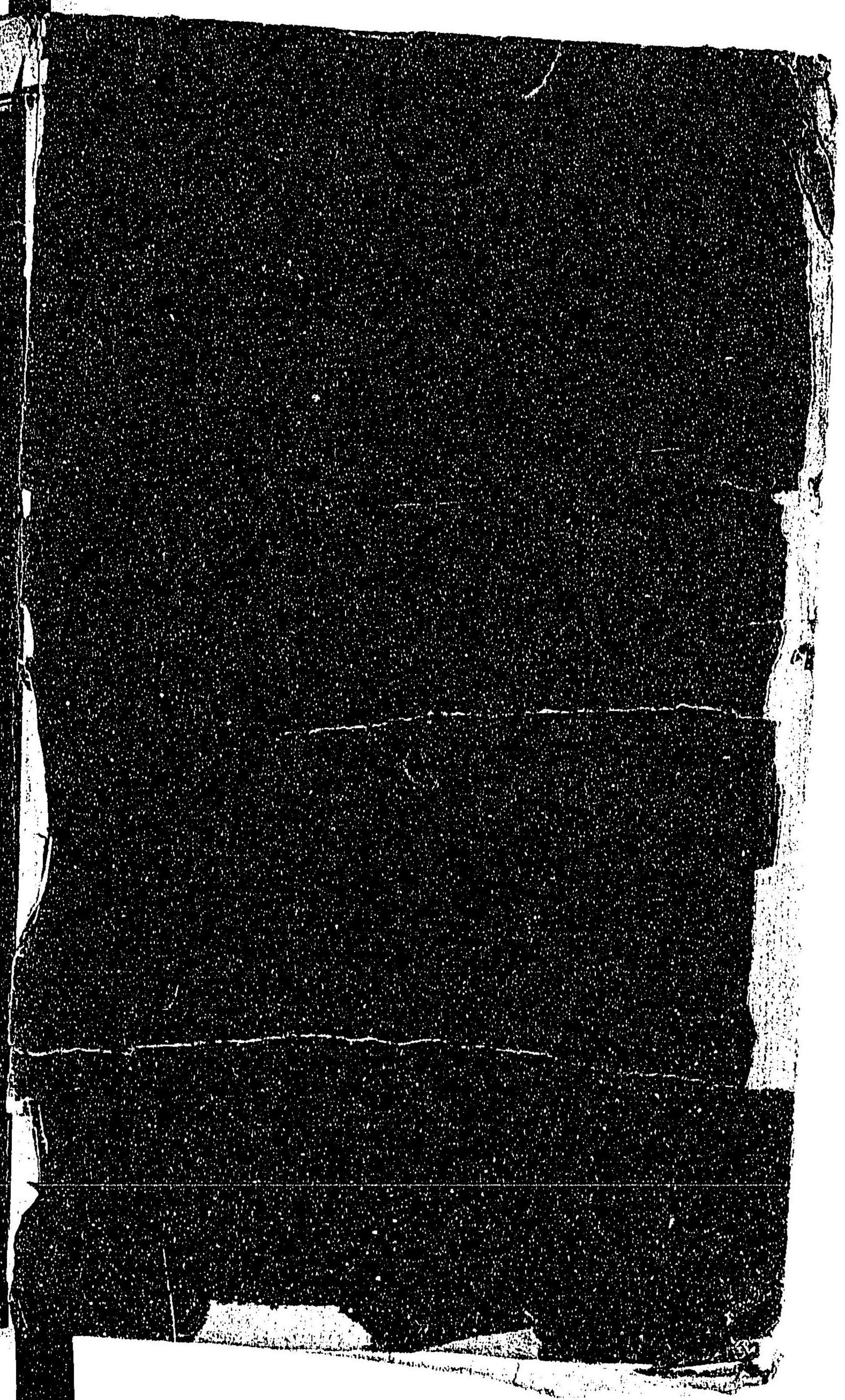
加賀金澤

如蘭堂藏梓

星架

DRURY
DEN

星



建
櫻

之
書

正三位菅原齊泰書



阿部比羅夫公肖像



齊明天皇之朝屢征討蝦夷立大功事詳於本傳

阿部公比羅夫画像贊

闢荒剔穢懲艾擴俗餘威
烜赫肅慎懾服嗟使斯公
生今之世北冰海濱可為
國界

石川縣永山平拜撰



北海紀行序



揭龍航西叢見新地自此後人
吾稱人於此地以開壑焉若又
向西航進之不止竟出於東若
是始信地形之為圓公不得以
圓龍為噓矣也林君顯三當此

喜我氣民失產愁訴之自奉
縣命往坐海道以開墾自任其地
斗絕于東世人文未開種族異
類自常情視之殆有不可就統
之意而思其彼地七閱月多歸
者紀其自土地風俗至人口物產巨

細無事之讖悉咸舉使夫失產
愁訴者一旦奮起移居拓地如
夫歐人之於米地則可統之切
不亦庶幾乎今也國家有事
于海外君又且隨征之志買一統
于海外則移人拓地使我人種竟

洽于國地亦未可也矣是官能之
所志者也君夫勉哉此海紀行刻
成請索序乃書以勗其成志云

明治七年七月

石川縣中屬加藤恒撰



序

余與林君顯三相識在安政丁巳
之歲一見知慷慨憂國之士也既
而明治戊辰之歲王師征討奧
越君為副隊長從官軍于越後
余亦從軍在別隊屢聞君出苦戰
欲相見而不得欽旋後訪之則見

其戎袴有鏡丸洞痕七。君曰。士勿
軍。有死之榮。無生之辱。今生還相
見。雖幸而不亦辱乎。余還而喜。死
不絕斯久。亡命也。辛未之歲。諸縣
解嚴。後君為本縣金澤町戶長。盡
力民事。昨奉春縣議遣君北海。道
謀移民及輸送縣下物產之事。往

逐之際。為日僅三百有餘日。而山
河郡邑。草木蟲魚。觸目隨記。信脚
隨圖。極為精詳。可謂其用心勉矣。
方今柔頤。我北海。出疆圍者。不為
無之。有志士以為憂焉。君之作此
紀行也。內發於憂國亡念。外出于
禦侮之策。嗚呼。天不使君死于軍

中者。果有所待也耶。有志者讀之。必當有裨益焉。一日來請余序。故弁一言于卷首。

明治七年六月

石川縣

田中正義撰



聖崎近森書印

緒言

開化ノ進歩ニ因テ千里外ノ景況ヲ頃刻寸楮中ニ盡スヲ得嘗テ世ニ新聞誌ノ盛ナリシヨリ人民智識ノ恢豁日新月异盛老幼癘疾ノ輩ト雖モ五大洲中ノ盛衰榮枯一目瞭然或ハ産業ノ助資トナリ或ハ開明ノ一寶トナル其益タルヤ偉大ト云ヘシ蓋シ本邦各地泰西各國ノ事情ハ冊子上ニ瞭然タリト雖モ特リ遺憾ナルハ北海ノ地タル素ヨリ我版圖中ト云ヒ吾人之ヲ詳ニ知ル稀

ナリ從來其地理景況ヲ記載ノ書若干アリト雖
 モ皆昔日ニ屬シ現今漸々開化ノ實際ヲ記載シ
 ルモノ世ニ寡シ顯今歲新曆第五月中旬北海ノ
 地ニ涉リ彼此跋涉シ目擊耳應ノ物件ヲ手簿ニ
 謾載シ他日口述ノ稔トナサントス然ルニ第七
 月中旬柄太ノ地ニ涉ラントシテ宋也ニ至リ白
 主ノ渡海暴風難波ノ爲メ阻妨セラル莫一旬余
 寂寞徒然消光無聊偶々旅亭ノ主人訪來リテ曰
 ク自主ノ渡海ヲ經テ柄太ノ地ニ至ルノ客甚々
 稀ニシテ春來渡航者僅ニ三次ノミト顯思ラク

目今 皇國ノ爲メニ有志者盡カシテ民事ヲ隆
 盛ニス可キ要地ハ此島中ナリ夫レ柄太ノ地々
 ル魯國ヨリ人民ヲ移シ殆ント領奪スルノ勢抑
 遏スヘカラス且魯國ノ強大ナル積年蚕食ノ威
 カヲ以テ其所有歐亞兩洲ニ跨リ即今版圖ニ入
 ル凡七百八十萬方里加之滿州甘查加ノ地ヲ掌
 握シ虎視ヲ北門ニ擅ニス其強大敢テ他邦ノ比
 ニ非ス世々彼得羅帝ノ遺志ヲ繼キ地球上ニ一
 帝タラント欲ス他日吾 邦ノ外患ハ必ス魯國
 ナラン欽憂國ノ輩誰カ之ヲ患ヘサラン然レハ

北海南北ノ兩島ヲ閉壑シ漸次盛大ヲ致スヘキ
 ハ皇國人民ノ第一義務ニシテ須臾モ忽ニス
 ヘカラス顯青年ヨリ久ク兵役中ニアリ文筆ノ
 業ニ疎ク且ツ性稟庸愚ト雖モ此紀行ノ念ヲ起
 セシハ其微意全ク爰ニ基源ス固ヨリ見聞乏ク
 謬誤脱漏ヲ免レスト雖モ看官顯カ微衷ヲ諒察
 シ目今北地ノ景況ヲ知ル小補トモナラハ幸甚
 一顯北海ノ地ヲ跋涉スルヤ本縣官員權大屬河崎
 曾平同志宮崎豐次ノ兩氏ト同行ス河崎氏ハ故
 有テ曩キニ歸縣セリ見聞ノ紀事兩氏ノ見聞ス

ル処ト異同アル奈ハ兩氏ト討論シテ顯カ紀事
 ヲ釐正セシ者居多ナリ

一此書看官一時胸懷ノ娛樂ヲ要スルタメニ奇事
 珍談ヲ採集セス是レ實際ニ於テ毫モ益ナケレ
 ハ也唯其土地ノ景況物産ノ美惡人員ノ多寡寒
 暖ノ度數地味ノ肥瘠里汰ノ遠近等ヲ記スヲ以
 テ本意トス尚一二ノ贅言ナキニ非スト雖モ是
 レ事情ヲ親寫スルタメノミ
 一各所要港要路ノ地圖ハ見聞ニ隨ヒ収録シ各所
 ノ紀事中ニ挿入セント欲レト削刷速カニ工ヲ

竣サルニ因テ附録トシテ之ヲ別出ス

明治六年九月

林顯三誌

北海道一圓州郡部領表

天塩國	石狩國	高島	古宇	壽都	久遠	後志國	渡島國	龜田	茅部	上磯	福島	津輕
増毛	石狩	小樽	積丹	歌幸	奥尻	檜山	龜田	茅部	上磯	合七郡	福島	津輕
留萌	札幌	合十七郡	美濃	磯屋	太櫓	雨志	茅部	上磯	合七郡	合七郡	福島	津輕
苫前	夕張	合十七郡	與市	嵩内	瀨棚	合七郡	茅部	上磯	合七郡	合七郡	福島	津輕
天塩	樺戸	合十七郡	與市	嵩内	瀨棚	合七郡	茅部	上磯	合七郡	合七郡	福島	津輕
中川	空知	合十七郡	忍路	古平	島牧	合七郡	茅部	上磯	合七郡	合七郡	福島	津輕
中川	合九郡	合十七郡	忍路	古平	島牧	合七郡	茅部	上磯	合七郡	合七郡	福島	津輕

上川 合六郡

十勝國 廣尾 當縁 大津 下川 河東

河西 十勝 合七郡

釧路國 白糠 足寄 釧路 阿寒 網尻

川上 厚岸 善報 合八郡

根室國 花咲 根室 野付 標津 目梨

合五郡

千島國 國後 擇捉 振別 紗那 藥取

合五郡

北見國 宋也 利尻 禮文尻 枝幸 紋別

常呂 網走 針里 合八郡

膽振國 山越内 虻田 有珠 室蘭 幌別

白老 勇拂 千歳 合八郡

日高國 沙流 新冠 静内 三石 浦河

樣似 幌泉 合七郡

總計國數十一箇國郡數八十七郡

自函館至札幌

自函館 三里八丁三十間 自嶺下 二里九丁三
至中島 鄉 至森村 海上二十五里半 蘭室
十間 自嶺下 六里 至森村 港

至幌五里一丁至自幌別六里三十丁二十四間老自
別至幌五里一丁至自幌別六里三十丁二十四間老自
至幌五里一丁至自幌別六里三十丁二十四間老自

四丁至自札幌九里二十五丁四十五間
右新道海陸合七十一里五丁明治六年十一月五

日發令

自札幌五里十丁三十間
至自錢函五里十丁三十間
至自錢函五里十丁三十間

二里二十一丁三十五間
一里十二丁十八間
至自黑岩部五里一丁四十間
至自黑岩部五里一丁四十間

里十四丁二十五間
里九丁至自鷺木八里十八丁至自函館五里
此合里數七十三里三十五丁十八間

自札幌錢函通至宋也

至自錢函五里十丁三十間
至自厚田四里三丁至自濱益八里十七丁至自濱益九里
三十三丁至自增毛四里至自留鹿六里至自留鹿五里一
丁五十間至自風連別八里一丁至自風連別八里一丁
至自天塩六里九丁四十間至自天塩六里九丁四十間
八里二十九丁

此合里數八十五里七丁十九間

自根室北海岸通至宋也

自根室北海岸通至宋也
 自厚薄別八里十丁至自薄別二里至自野付渡海五
 里至自標津七里二十七丁至自標割津七里十八丁割自中
 生八里三十二丁至自斜生十里二十丁二十八間
 網走至九里十二丁二十四間至自常呂走六里四丁三十
 四間至自常呂九里二十二丁至自雄別六里二十一丁
 自紋別七里七丁至自澤喜內喜五里十二丁十六間內自
 至澤喜別七里七丁至自澤喜內喜五里十二丁十六間內自
 十力六里四丁三十七間至自力七幸四里二十
 卜力六里四丁三十七間至自力七幸四里二十
 八丁至自斜內幸五里四丁至自斜內幸八里二丁至自斜內幸
 六

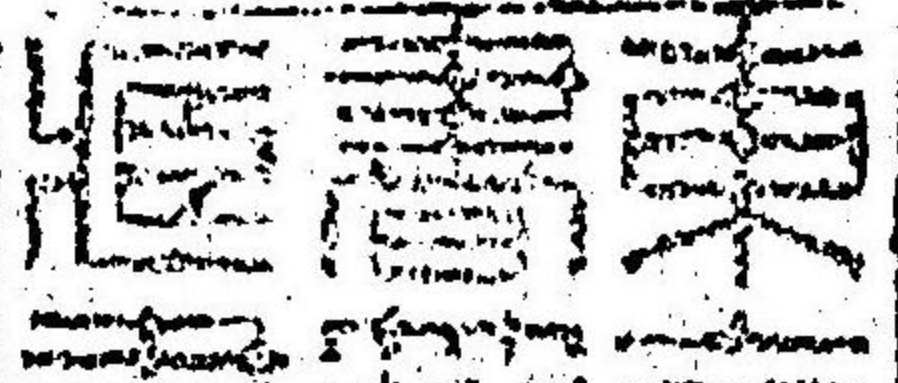
里自至宋也六里

此合里數百三十里十六丁十九間

自札幌千歲通至根室

自札幌千歲通至根室
 自千歲九里二十五丁四十五間至自勇弗七里自勇
 沙九里至自新流六里至自靜內四里至自靜石二里三十
 流九里至自新流六里至自靜內四里至自靜石二里三十
 丁至自浦河五里十六丁至自浦似河三里十七丁至自
 六里二十九丁五十四間至自幌泉七里八丁二十五
 間至自廣留尾五里十五丁三十五間至自廣留尾七里六丁
 自當勝六里二十三丁五十間至自尺勝七里三十丁
 至十勝六里二十三丁五十間至自尺勝七里三十丁
 十八間至自尺勝六里二十三丁五十間至自尺勝七里三十丁
 十八間至自尺勝六里二十三丁五十間至自尺勝七里三十丁

丁三十五間自鉦路至昆布森四里八丁自昆布森至仙鳳路五里二
 十丁自仙鳳路至厚岸五里十五丁自厚岸至古邊六里十八丁
 至厚古邊別八里十八丁自厚古邊別至根室八里十丁
 此合里數百三十九里二十七丁十八間



林顯三編 北海紀行卷之一

加賀 河崎曾平 閱

神武天皇始テ東征ノ偉業ヲ創起シ給ヒ疆域ヲ恢
 闢シテ一天下ヲ秋津洲ノ綏キニ置キ萬古不易
 ノ大基業ヲ檀原ニ占定シ給フト雖モ尚閑左函
 根以東ハ浩漠トシテ蝦夷ノ巢窟ニ屬ス十二代
 景行天皇ニ至テ皇子日本武尊ヲシテ東夷ヲ征伏
 シ始テ陸奥ノ地ヲ略定シ給フ廿八代

齊明天皇ノ御宇阿陪比羅夫船師一百八十艘ヲ率
ヒテ蝦夷ヲ伐チ飽田停代ノ二郡ヲ置ク後チ又
蝦夷ヲ伐チ後方羊蹄郡ヲ置ク後志國四十七代
孝謙天皇天平寶字六年按察使惠美朝菟陸中宮城
郡鎮守府ニ碑石ヲ建ツ官城郡去蝦夷國界一百
二十里多賀城碑文○此里法ト有リ蓋シ往昔東
方ノ偏陞ハ皆蝦夷ノ名称ニシテ就中熟蝦夷荒
蝦夷ノ名稱アリテ動モスレハ皇化ニ叛クノ
勢ヒアリ其右百二代

後花園天皇享德三年松前氏ノ祖武田信廣蝦夷ノ

海峡ヲ渡リ地ヲ略定シ子孫ヲ彼地ニ據守セシ
ム爾來區域ヲ擴張シテ蝦夷全島ヨリ許多ノ属
島ニ跨リ盡ク本邦ノ版圖ニ歸ス
夫蝦夷ノ全島ニ於ル北緯四十一度三十分ニ起
リ四十五度廿八分ニアリ經度ハ東京東零度大
凡卅分ニ起リテ十度ニテ止ム東西直經大凡二
百八十里餘南北百餘里ナリ
太政復古爾來全島ヲ頒割シテ十一ヶ國八十七
郡トナシ石狩國札幌郡ニ開拓使廳ヲ置レ頻リ
ニ農商ヲ移植シ人烟既ニ稠密目今一都會ノ景

況ナセリ全島周圍ヲ東西北ノ三海岸ニ區頒シ
テ土地ノ名稱トナセリ渡島國函館ヨリ以東根
室國知床ニ至ル是ヲ東海岸ト云函館ヨリ北見
國宋也ニ至ル之ヲ西海岸ト云宋也ヨリ知床ニ
至ル之ヲ北海岸ト云又東北ノ海角ヨリ離散ス
ル処ノ國後擇捉ノ二島ヲ合セテ千島州ト云以
上ヲ總稱シテ北海道トス千島國ヨリ尚以東ハ
ウルトフシムシルホロムシル等幾多ノ群小島
聯絡シテ甘查加ニ達ス洋人之ヲ古利爾諸島ト
號ク宋也ノ海角ヨリ十八里ノ海峽ヲ涉テ陸續

スル処ノ地ヲ北蝦夷或ハ柯太洋人亦薩哈連ト
號ク地形ハ磬折ノ如ク直經長サ二百廿里幅負
廿里内外ノ間ニ出入ス以北ハ魯西亞ノ領境ニ
接シ西角ハ滿州尼歌拉斯科府ノ地ニ達シ黑龍
江ノ大河海峽ニ注キ北角ハ西比利亞ノ東部荷
哥斯科海ニ接ス即今南隅楠溪ノ地へ開拓使支
廳ヲ置ルト雖モ多クハ土人ニシテ内地人民
ノ移住シ商農業ヲ為ス者寡ク以北ハ概テ魯西
亞ノ有トナルノ勢アリ彼國ヨリハ農兵數百ヲ
備へ頻リニ開拓ヲナス楠溪ノ地モ今既ニ魯人

ト雜居ノ地トナレリ幕政ノ頃文久壬戌ノ秋竹
内下野松平石見等ヲ使節トシ魯國ニ遣リ以テ
兩國ノ境塙ヲ定ント議ス曰ク地畫ヲ正シ紅青
ノ兩色ヲ點シ五十度ヲ以テ之ヲ領域セシ事ヲ
説ク魯人聽カス何ソ此地ヲ以テ貴國ノ所有ト
為スコトヲ得ン既ニ輿論ヲ以テスレハ是ヲ滿州
ノ屬島ト言テ可ナリ但シ四十八度以北ニ於テ
嘗テ蝦夷人種ヲ見ス此地素ヨリ境塙ヲ定ムヘ
キ謂ナシ強テ之ヲ定ントセハ兩國間ニ擾紛ヲ
醸サン然ラハ暫ク貴國下田ニ於テ假リニ定ム

ル如ク彼我ノ人民雜居ヲ為シ他日互ニ實地ヲ
目撃シテ事ヲ定ント然レハ尚貴國已ムコトナク
ンハ我國ハ則チアニワ港ヲ以テ經界トセント
應答暴慢以テ全島掠奪ノ意ヲ顯ス竹内等憤リ
ヲ抱クト雖モ尚地形ノ當否ヲ詳ニセス再ヒ地
勢ヲ正シテ事ヲ議セント約シテ歸朝シ具サニ
彼カ形勢ヲ陳フ幕府更ニ地形ヲ正シ再ヒ使節
ヲ遣シ事ヲ定ントシテ國事ヲ端確論スル能サ
ルコト已ニ五ヶ年魯人我使節ノ久シク至ラサル
ヲ以テ遂ニ大ニ土工ヲ起シサカーレンニ開拓

ノ事業ヲ創ム幕府大ニ驚キ再ヒ小出大和石川
河内等ヲ遣シ旧年竹内等カ約スル所ノ證書ヲ
出シ彼誤テ千島ヲ其所有トナス事ヲ責ム議論
紛々已ニシテ彼曰ク事口舌ヲ以テ争フ可ラス
故ニ貴國ト共ニ人民雜居シテ是ヲ開ク亦善ヲ
スヤ小出等辨論道ヲ尽スト云凡彼レ已ニ地ヲ
拓ク事五十度以南ニ及フ是レ既ニ機會ニ後レ
タルナリト終ニ亦彼我人民雜居ノ約ヲナス而
シテ彼レハ漸々國カヲ費シテ開拓ノ業ヲ起シ
近年ニ至リテハ彼元本部トセル遠滯ノ地ヲ合

テ捕溪ニ隣セル母子泊ノ地へ國民ヲ移シ不耗
ヲ開墾シ頻リニ家屋ヲ造管シ暴動不替ノ所業
ヲ以テ勢ヒ既ニ捕溪ニ波及セントス然リ而メ
終ニ柯太全島ヲ私有セルト欲スル而已ナラス
尚國カヲ盡シ以テ北海地中礦山石炭等ノ利ヲ
射シトヲ謀リ若シ我人民山野ノ沙漠タルニ氣
ヲ沮ミ下手躊躇スル時ハ猿臂尚脚下ニ及スノ
悔有シ其暴動橫恣實ニ憤懣ニ堪ヘス故ニ須臾
モ猶豫ス可ラサルハ此地ヲ開化ニ進ルニアリ
即今開拓使ニ於テモ頻リニ開化勸業ヲ施行シ

函館ヨリ札幌ニ至ルノ間未曾有ノ新道ヲ開キ
且傳信機ヲ掛渡シテ大ニ人民誘導ノ措梯ニ盡
カセラル然リト雖モ北海道ノ地勢寒暖ノ度教
地味ノ肥硬生産ノ巨大ナル全國ニ知レ渡ル
太々疎遠トス唯旧習ノ傳聞ニ由テ其地ヲ度外
ニ置キ之レヲ視ルト異域蛮野ノ如ク島中無量
ノ天賜物アルヲ知ラス去ル辛未年既ニ開拓使
廳ニ於テ官費ヲ以テ十二箇村ニ農民ヲ植附ケ
頗リニ開墾ノ業ヲ勸進シ産物ヲ培育セシム又
同年ヨリ札幌市中へ移住ヲナス商賈ニ家作管

繕ノ手當貸附アリシヨリ一時集合シテ住民ト
ナル者六百餘戸然レモ商賈ハ其中實ニ目算ア
ル者ハ厘ニシテ本籍ニ於テ或ハ産ヲ破リ活計
ニ盡キ一箇ノ胸算ナクタ、官金ヲ甘ンシ始終
保産安著ノ術ナキ者比々皆然リ是レ一時ノ僥
倖ヲ得ントシ自修自管ニ盡カセザルニヨル特
リ農民ニ至リテハ地ヲ墳墓ト定メ家拏協力困
勉シテ漸々私有地ヲ延蔓ナシ一昨年ヨリ開墾
ナス者今年ニ至リテハ皆永世保孫ノ活計既ニ
定レリト聞ク是農ハ不動産物ノ第一等ニシテ

其初ノ難キヨリ進入シ年々易キニ遷リ嘗テ他ノ僥倖ヲ恃マス一步ノ開墾モ永世不拔ノ私有物トナレハナリ然ハ人々此地ニ渡航シテ地利ノ景況ヲ視察シ各人民ニ告ケ一人ニテモ開業ヲナシ追々盛大ニ至ラハ是レ我邦新タニ一大富國ヲ得ル實ニ上下ノ幸福ナラン札幌市中移住民貸附方ハ當春ニシテ既ニ廢セラレタリ是レ一時住民誘導ノ為メナル可シ
・北海道東西隅ノ海岸ハ漸次ニ内地人民遷居シテ漁獵或商店ヲ開キ人烟日ヲ逐テ稠密セリ土

人ハ漸次ニ内部ニ山居シテ内地人ト居ヲ同フスル者太々寡シ往時ニ比スレハ土人ノ員數太々減少セリ其謂如何トナレハ土人住居ヲナス者一群ニ或ハ五軒十軒ニシテ且ツ配偶ヲ結フニ其ノ一群中ニ於テシ敢テ他群ヨリ嫁娶セス故ニ一群中女子アレハ是ヲ娶リ若シ女子ナケレハ各獨居シテ生涯ヲ送ルヲ恒例トス故ニ漸々族類ヲ絶チ終ニハ一群没消スル者往々ニアリ

土人ヲ蝦夷ト名ケ漁獵ヲ業トシ耕作商業ヲ事

トセス故ニ粒食ヲ常ニ用ス魚腊ヲ以テ日用ノ
 食ニ充テ質素朴訥無欲ニシテ物ヲ貯蓄スルコ
 ナク酒烟草ヲ好ミ一樽ノ酒アレハ頻リニ之ヲ
 吞尽シ酒ナクトモ強テ是ヲ飲ント欲スルノ念
 ナシ然レモ自ラ禮讓アリテ諸神ヲ尊崇シ印度
 諸島ノ蛮野ノ如ク残忍ナル風習ナク又文字ノ
 通用ナシト雖モ言語ヲ以テ往昔ノ事跡ヲ傳フ
 ル事太古結繩ノ世ヲ見ルカ如シ言語音声本邦
 人種ト異ナリ男女共被髮左衽ニシテ熊鹿ノ裘
 及ヒアツシオヒヤツト云木ノ皮ヲ以テ製
テ經緯ナシ織タル者

シタル袂袖ヲ著シ酋長ノ如キハ本邦古來ノ陣
 服或ハアツシニヲ以テ製シタル陣羽織様ノ物ヲ
 著ス男服ハ好テ脊后ニ花紋或ハ十字形ヲ青キ
 木綿ヲ以テ刺繡ス女子ハ之ニ反シテ文繡ヲ用
 ヒス男子ハ剃刀ヲ用ユルナク眉鬚髮生シ且耳
 ニ銀環ヲ穿テ男女トモ異ナルナシ 軀幹輕捷ニシテ善ク
 弓銃乘馬ニ鍛鍊シ熊鹿ヲ射ルニ亦妙ヲ得タリ
 家屋ハ皆茅屋繩括ニシテ家人死去シ或ハ瘡痘
 ヲ病ム時ハ其茅屋ヲ燒却シ或ハ其地ニ居ヲ欲
 セサル時ハ速ニ居ヲ轉シ更ニ新屋ヲ設ルニ太

夕便捷ニシテ須臾ニ連結ヲナス
 女子生レテ二三年ヲ過レハ樺皮ヲ燒キ之ヲ以
 テ口ノ邊リニ黥ヲナス十六七歳ニ至リ稍人情
 ノ通スル頃ニ至レハ自ラ網切土人腰間ニ各山
 小刀ノ形ヲナス肉類木繩類ヲ切ル刀ヲナリ能木柄
 登福浦辺ニ製スル者ニシテ鞆ニ文彩アリヲ
 以テ好ム処ノ形チニ創ケ右燒炭ヲ摺込ムナリ
 何ニ依テ斯ノ如ク為スト其原因ヲ尋ルニ今ヨ
 リ五六十年以前ハ嘗テ此弊ナカリシニ其頃内
 地ヨリ所々ノ漁場へ出店ノ差配人富商ノ召仕
 類ノ切リニ土人ノ女子ヲシテ妾トナシ或ハ他所

へ伴行セシ事アリ土人之ヲ避ンカ為メ黥シテ
 内地人ト混淆セサラシムト云リ
 土人言語ハ本邦人ト異リト雖モ近年追々内地
 人民ノ來住セシニヨリ其家屋ノ偏傍ニ住居ス
 ル者ハ大概本邦ノ言語ニ通セリ之レ漸々開化
 スルノ徵ナラン
 蝦夷人生質其土地ニ依テ太々甲乙アリ下條日
 記中ニ大略ヲ記セリ
 全島中人民輻湊シ都會ノ景況ヲ為シ常ニ商船
 夥多ニ碇留シテ内外ノ產物ヲ輸出入スル要港

幾多ナリ函館、松前、江差、小樽、余市、浦河、根室等諸
港ノ如キハ著名ノ海港ナリ就中函館港ハ外國
貿易場ノ一ニシテ人烟稠密豪商薈ヲ駢列シ市
街櫛比シテ一大盛地ナリ春夏諸方ノ商船輻湊
スルト少クモ常ニ二百餘艘ニ下ラス小樽港亦
之ニ次ク殊更近頃札幌ニ開拓使本部ヲ置レシ
ヨリ大ニ繁華ノ勢ヲ為セリ其餘海湾ニ添フテ
商船ヲ來駐シ人民集合シテ地産ヲ輸出入スル
ノ地ハ亦少レトセス
洲中高嶺俊岳名川ニ至リテハ枚挙ニ遑アラス

惠山後方羊蹄山有珠嶽駒ヶ嶽佐原山混保ヶ岳
垂舞岳石狩ヶ岳札幌岳余市ヶ嶽等アリ名川ニ
於ル石狩川天塩川十勝川久摺川シリベツ川等
ハ皆人ノ知ル処ナリ就中石狩河ノ巨大ナル雄
流千尋海岸ヨリ石狩岳ノ水源ニ至ル一百餘里
實ニ本邦第一ノ大河ナリ天塩川亦是ニ次ク名
所勝區ニ至リテハ文人墨客ヲシテ飛神娛眼セ
シムル者幾多ナリ茅部峠佐原遠望室蘭渡海天
塩長濱苦前ヨリ手賣矢機尻遙望小樽カモイコ
タン高島ノ石磯谷ノ辨天島等枚挙ニ遑アラス

虫奇草禽獸ノ類ニ至リテハ其名ヲ知ラス未タ
嘗テ内地ニ見馴サル者幾多ナリ附録ニ其一ニ
ノ圖畫ヲ挿入シテ異聞ニ備フ
島中沃野膏腴ノ地太々多シ其寂モ盛ナル地ハ
渡島國龜田郡石狩國札幌郡等ノ如キハ山岳峻
阜稀ニシテ一面漠々タル水平原水利便ニシテ
地味肥へ草樹暢茂シ数千歳嘗テ斧斤ノ入ラサ
ル処千草萬木ノ落葉埋堆シテ天然肥膏トナリ
地味ヲ培肥シ蕎麥干漫ニ延長シ七八尺ヲ越ル者
アリ都テ此地糞物ヲ用ルナシトイヘ凡五穀菜

蔬ノ登實セルヲ他地ニ異ナリ始テ開墾セシ地
ニ初年穀菜ヲ植ルニ五穀ハ却テ地味ノ膏腴ニ
歷セラレ良實ナルヲ得ス菜蔬ハ之カ為ニ萎枯
スル程ナリト云

當今地味ノ宜シキニ就テ開耕ヲナセル地ハ龜
田郡七重村函館ヨリ四里ニ開拓使勸業試験所アリ昨
年ヨリ米利堅人農學教師ゲフロント云者ヲ雇
ハニ相成官園四百萬歩ヲ拓キテ和洋ノ五穀菜
蔬ヲ培植セリ有珠郡モンベツト云地ハ元仙臺
藩伊達藤五郎元豆理城代伊達安房家旧祿三万石從屬ト共ニ移

住シテ盛ニ開墾セリ幌別郡ニハ右同藩片倉
 小十郎白石城代旧其從属ヲシテ開墾ヲナサシ
 メ又石狩郡トウベツニハ同伊達英橘元岩出山城代伊達
 彈正家旧從属九十名ト共ニ移住シテ開耕ヲナ
 ス其外官募農民ヲ以テ一邑ヲナス者十二ヶ村
 皆土地肥沃ニシテ寒暖適宜ナリ然リト雖モ晚
 秋初冬ノ際ニ至リ霜ノ降ルコ内地ニ比較スレ
 ハ稍早シ是カ為ニ菜蔬萎枯スルノ患アリ且嚴
 冬ニ至リテハ河水堅凍ヲナシ石狩河ノ巨流ト
 雖モ河上行人往来ヲナシ雪車ヲ挽テ駄荷ヲ運

送スルニ至ル然レモ雪ノ降ルコ我北陸間ヨリ
 ハ稍少シ大雪ト云モ五六尺ヲ過ス札幌ニテ暑
 ノ極度ハ本年九十二度ナリ寒威ノ極度ハ冬冬
 ハ五度ニ至レリト
 郊野平原ト雖モ樹木ノ長茂セサルナク新開
 ナスニハ伐木スルヲ以テ人カノ費許多ナリ適
 樹木ナクシテ水平面ノ地ハ新開容易ナリト雖
 モ却テ實業ヲ施スニ不便ナリ其故如何トナレ
 ハ島中牧馬群鹿ノ盛ナルコ未タ嘗テ他地ニア
 ラザル所也客歲開拓使ニテ調ラル、処ノ全島

馬數一万余七千六百餘一戸或八十足二十足ヲ養
立シ日中ハ使役シテ余時ハ郊原ニ放チ隨意ニ
生草ニ就カシム故ニ北海ノ地ハ官輸又旅客ノ
荷物等都テ人カヲ用ヒス一人五足ノ馬ヲ連率
スルヲ法トシ通常日々十里餘ノ道ヲユクニ赫
ヲ齎スコナク素蹄長驅シテ疲勞スルナシ某ノ
土地ニ著スレハ直チニ郊野ニ放解シテ自赫セ
シム亦麋鹿ノ盛ナル常ニ山野ニ縱横シテ食ヲ
求ム其内麋鹿ハ雪途ニ至ラスシテハ人烟近キ
地ヘハ常ニ往來セス鹿ハ之ニ反シテ人烟近キ

ヲ厭ハス一群ヲナシテ横行ス一群十足ヨリ七
八十足ニ至ル畑畝ヲ蹴蹋シテ菜園ヲ踏亂ス故
ニ農夫開耕ヲナスニハ先ツ其地ノ立木ヲ伐リ
是ヲ以テ周圍ニ柵埒ヲナシ馬鹿ノ防キヲナス
俚言ニ之ヲ馬鹿垣ト名ク此樹木ヲ伐ルニハ嚴
冬積雪堅凝シテ鏡版ノ如クニナルニ至リ是ヲ
雪際ヨリ伐リ之ヲ雪車^リ歩行クニ乃至十人ヲシ
テ運送スル者ハ兩名ノカヲ以テ運フヘシ太々
簡易ナリ而シテ其枝幹ヲ以テ柵埒トシ本幹ハ薪
炭トナス太々益アリ又不用ノ者ハ春分消雪ノ

頃ニ至リ枯草ト共ニ之ヲ燒化スルニ冬分伐残
 シタル処ノ株幹共ニ焚燒スルヲ得ル都テ樹木
 生息セル地ハ一時人カヲ費スト雖モ然モ地味
 善良ナリ故ニ農民拳ツテ立木アル地ヲ開墾ス
 土地ニ依リ菴沼トイヘル地アリ樹木繁息スル
 一ナク凹瀆下湿ノ地ニテ内地ノ沼田ト云フニ
 類ス水田ニナシテ可ナラン
 從來蝦夷地各所ニ於テ五穀菜蔬ノ類實地ニ施
 シテ生熟方ノ適不適ナルモノ左方ニ記ス
 米 宜シ未多分ニ開ケバ 當秋札幌住民小川
 万次郎ナル者錢函街道琴似郷ニ水田二百

九十三坪ヲ作り收実ノ時開拓使民吏局ヨリ
 試檢アリシニ一反歩ニ畝六俵ノ割ニ当ル
 麥 龜田郡 粟 上 稗 上
 黍 上 大豆 上 小豆 上
 麻 上 龜田郡 馬鈴薯 上 蘿蔔 上
 西瓜 昨年熟スト云云 土地ニヨリ甘味淡シ
 ノ目形三貫百 胡瓜 上 茄子 極上
 蕎麥 上 莧 莧 莧 莧 藍 中
 莧 未タ多分 胡麻 開ケ 大角豆 上
 胡蘿蔔 中 多分 真瓜 多分ナラス
 午房 上 増毛以北ニ自 キヤベ 千洋菜

茶開ケ

菜自然生 沢山ア

落自然生 沢山

菜種中

薯蕷自然生

水菜上

蕪菜上

豌豆上

右土地ニ依テ甲乙アリト雖モ多分地味ニ適セ
 サルモノナシ右ノ種類ハ老農ニ聞キ或ハ實地
 ニ見聞シテ記スル処ナリ然レモ蝦夷地ハ霜ノ
 降ルノ内地ニ比較スレハ稍早シ大凡八月々末
 迄ニ取收ルモノハ妨ケナシ茶ハ蕃育セサルニ
 非スト雖モ春分芽張りシ後霜ノ為ニ萎枯シテ
 槩子上品ノモノ稀ナリ

養蠶ハ適セサルニ非ス隨分上品ノ物ヲ製ス然
 レモ年分養採スルノ能ス是レ春分ノ暖候稍後
 ル、ニ依テナリ札幌郡イカタ珠邑ニ本部ノ養蠶試
 檢所アリ昨年来信弱ノ者ヲ雇夫トナシテ製セ
 シム顯其夫ニ就テ經驗ヲ聞クニ昨年ノ比較ヲ
 以テ當年ハ六月三日種掃キヲナシ大凡五十五
 日ニシテ繭トナリ后十二日ニシテ蝶トナル當
 年ハ種紙二十二枚ヲ製ス是昨年製スル処ノ種
 紙ナリ右製スル処ノ種紙並絲ヲ横濱へ出シテ
 檢査セシムルニ洋人大ニ美ナリト稱譽セリト

此邊総テ桑ノ大幹蕃殖セリ

北海道一圓物産

鮓 小樽、高島、スツ、ヲタスツ、増毛、濱益、松前
 鮓 近海、函館、近海、幌別、白老、勇弗、根室、厚岸、十勝
 勝 其外、往々、ニ、漁、ス、但、
 東 海岸、ハ、小、鮮、ナ、リ、
 弗、沙、流、十、勝、久、摺、根、室、厚、田、小、樽、高、島、
 与、市、古、平、其、外、往、々、ニ、漁、セ、サ、ル、ナ、シ、
 鯉 岩、内、古、平、美、國、積、丹、与、市、高、島、増、毛、白、老、勇
 昆 布 室、蘭、函、館、近、海、久、摺、十、勝、海、其、外、往、々、ニ、根、室、蛇、田、
 煎 海 嵐 根、室、厚、田、古、平、島、小、卷、函、館、近、海、利、尻、増
 往、々、ニ、
 漁、ス、
 高、島、利、尻、礼、文、尻、
 其、外、往、々、ニ、漁、ス、
 鰯 別、函、館、近、海、
 力、ス、ハ、
 老、増、毛、白、

右水産之部

留 煎 其 外 往 帆 立 貝 有 珠 室 蘭 厚 岸 宋 也
 々 二 漁 々 小 樽 其 高 島 小 樽 江 差 近 海
 鯨 森 宋 也 小 樽 其 烏 賊 西 海 洋
 外 往 々 二 漁 函 館 近 海 獅 室 蘭 函 館 近 海
 鮓 函 館 近 海 獵 虎 ツ、エ、ブ、ト、
 脰 臑 臑 長 万 部、
 海 羅 東 海 岸 鯨 何、レ、ノ、地、ニ、
 鮮 同 鱈 同
 蜆 ホ、ツ、キ、貝
 水 豹 鋪
 海 白 菜 胡 貊
 右 水 産 之 部

生盛 スニ	桑 石狩 ニ生 スニ	黄蘗 石狩 ニ生 スニ	リア	虽下 氏品 多ナ シリ ト	硫黄 惠山 別岩 内幌	在松 前	馬 テ何 モレ 生ノ スニ	鹿 ヲ日 以高 テ後 第志 一石	熊 樽此 美田 國有 積珠 丹室
野葡萄 盛石 ニ狩 生浴 ス河	檜 同	胡桃 ノ石 ニ狩 ノ河 樹上	蝦夷 松 ニ天 生塩 ス迎 盛	推茸 滿岳 山舞 ニ推 生茸 ス其 外ト 処云 々ア ニリ	石炭 品石 ノ狩 者勝 多小 ナ口 リハ 岩ノ 内宸 上	銀礦 山越 摺江 差内 在太	牛 勇龜 弗也	驚 根昔 室前 積以 丹北	其外 往々 根室 石狩 小

挂 掘 蓂

小筍

右陸産之部

櫟 樺 炭

榆 秦皮 紫炭

鮮ハ蝦夷地第一ノ産物ニシテ盛ニ漁業ヲ為ス
 頃ハ自他ノ者はカ為ニ奔走シテ其賑ヒ譬方十
 シ土地ノ者往日ヨリ是カ為ニ益ヲ得ル洪大ニ
 シテ土人ハ年分食料ノ扶ケトモナルカ故ニ土
 地ノ俚言ニ二親ナリトモ言傳ヘリ毎年春彼岸

ヨリ大凡二十日ノ間漁業ヲ管ム之ヲ走リト云
 美味ニシテ上品ナリ中二十日ノ漁業ヲ中鯡ト
 云後三十五日ノ後鯡ト云大凡始終都テ七十五
 日ノ間漁業ヲナスナリ鯡漁ノ最一ナルハ西海
 岸ニシテ小樽高島ヲ以テ其最トス岩内増毛之
 レニ次ク東海岸ニテハ根室ヲ以テ第一トス然
 レモ東海岸ハ鯡都テ小ナリ鯡ノ来ル節ハ海上
 白ク泡立テ汐色ヲ変ス右来タル日限ハ諸所ニ
 依テ遅速アリ前ニ云フ如キハ小樽郡ノ比較ナ
 リ鯡ハ上ヨリ来リ鯡ハ下ヨリ来ルト言傳ヘテ

鯡ハ西海岸ニ於テハ江差松前邊ヨリ漸々登ル
 ナリ故ニ小樽郡ヨリ増毛以北ハ七日計充所々
 ニ後ル、ナリ鯡ハ北地ヨリ漸々登ルナリ鯡漁
 ヲナスニ刺網立網ノ両様アリ刺網ハ一人二人
 三人ト談合ヒテ漁ヲナス故ニ網ノ大小極リナ
 シト云凡大凡目数五十立_{寸網ニ目ニ}歩ノモノ長サ四
 間三尺計ヲ五條合セ三ツ線ノ藁繩十六間計ナ
 ルニ両端ニ浮ケヲ附シ裾ニ焼土ヲ以テ型シタ
 ル重リヲ附ケ右浮ケニハ網主ノ姓名ヲ記シ漁
 船ニ乗テ鯡ノ多キ処へ沉メオキ而メ四年生ノ

鯨ハ此網ニ刺シ以下ハ外ル、ナリ稍時間ヲ經テ之レヲ手繰リテ船中へ鯨ヲ振ヒ落スナリ通常一季ニ十四五石目ヲ得ルナリ此漁業ハ持場ヲ私有セスシテ誰ニテモナスヲ免ルセリ漁税ハ立網刺網トモ一割六歩ナリ立網ハ目數五十立一網寸ノモノ二十五間ヲ五條合セテ兩袖トナシ同ク八條ノ者ヲシテ兩袖ト角ヲナシ尚餘レルヲ以テ袋トナシ其袋ノ裾ニ小下クト云テ一層細ニカキ網ヲ縫合セ之レニ重リヲ附シテ魚ノ散セスシテ袋ニ入ルノ構ヒ

ヲナシ而ノ垣網トテ大目ノ拔穂繩ノ網長サ百二十間計ヲ以テ右袖ニ附シ磯際迄垣ヲナシ漁船二艘ヲ備へ置テ鯨ノ來ル時ハ袋中へ逐入ルルナリ此漁ニ必要ノ人夫十七八人ヲ雇置クナリ是ヲ立網一投ト云大漁ノ節ハ一季一投ニ五百石目ヲ得ルナリ是ナタメ私有スル処ノ持場ハ箇処ニヨリ太々善悪アリ中等ノ持場一投ニ網漁具ヲ備ヘテ其價大凡千金其餘必用ノ器械雇夫給養等総テ年分ノ諸費八百金ヲ費サ、ルヲ得ス雇夫ハ二月上旬頃ヨリ五月中旬頃迄三

食ヲ賄フテ給金通常二十二三金ナリ新調ノ網
一投ヲ捲ルニハ大凡三百金ナリ鯰ヲ以テ諸種
ニ頒チ是ヲ費用スル者

ノ粕 肥糞ニ用ユ油

鯰油 燈用

ツブ 最初ノ生鯰ヲ内

背割

早割 干初ノ間割云テ

身缺

胴鯰 身ヲ飲キタ

目切 取餘リタルテ

ノモ

サ、メ 腮ヲ取リタルモ

數ノ子

白子 綿ノ肥糞ニ用ユ藻數ノ子生附ニ

雅ケタルモノ

其餘諸種ニ用ユト云凡通常ハ右ノ如シ身缺一
本ト云ハ九十六本ヲ一把トナシ之ヲ二十四把
合セテ一本ト云

當年右一本ノ價一圓五十錢ナリ肥糞物ハ石目
百石目ハ四千ナリメ粕ハ百石價平均三百七十
貫目ヲ云ナリ

金位ナリ
鯰モ亦蝦夷地天賜ノ一大產物ニシテ何処ノ地
ノ小流ニテモ漁セサルハナシ是ヲ秋味ト云每
年秋彼岸十日過テ漁ヲ始メ十月中旬頃ニ至ル
就中其盛ナルモノハ石狩河ヲ以テ第一トセリ

去年ノ漁高三万石是カタメ石狩町ノ賑ヘルト
自他ノ集合セルモノ殆二千入餘ト云リ故ニ河
縁処々ニ假屋ヲ修理ヒ諸物品ヲ鬻ク依テ春夏
ハ寂寞トシテ他ノ漁業ナシト云凡依然トシ秋
味ノ頃ヲ俟テ年分ノ利澤ヲ得ルナリ其漁法土
地ニヨリ種々アリ網ヲ以テ得ルモアリ鋭鑰ヲ
以テ得ルモアリト云凡石狩河ニテナス処ノ業
ハ漁ヲナサントスル前ニ其持場先ニアル処ノ
流水或ハ汚物ヲ掃除シ障礙物ナカラシメ右用
ル処ノ網ハ麻三筋ヲ合セテ網目三寸許ノモノ

ヲ五十立ニシテ河口ヨリ河上五里計ノ間ニ用
ユ長サ二百間以上ハ百八十間ヲ以シ亦一層細
マカキ細ヲ以テ袋ヲ附シ夫ニ重リヲ附シ漁船
二艘ト雇夫十二三人ヲ備フ之レヲ一投ト云通
常ハ一持場ニ網四投ヲ設ク是レ繰々ニ使用ス
ルカタメナリ尚其餘ヲ有スル時ハ網ヲ乾スノ
猶豫アリテ損スルノ患少シ一日ニ十四五度ノ
網ヲ引ヲ以テ限リトス大凡大漁ノ年ハ千四五
百石ヲ得ルト云リ土人ノ漁業ヲ為スハ亦之レ
ニ変レリ網ハ「搦ト云木ノ皮ヲ以テ製シタル長

サ百間許ノ網ヲ編ミ石ヲ樺皮ニテ包ミタルヲ
細ノ裾ノ重リトナシ漁船モ自ラ製シタル丸木
舟ナリ河邊ノ土人持場々々へ集合シテ漁業ヲ
ナス一投ニ七八人ノ土人ヲ以テ事足レリ其輕
便ナル皆土産ノ物ヲ以テシテ敢テ他ノカヲ假
ラス其不自由ナルニ比フレハ却テ内地人ノナ
ス処ヨリハ得ル処ニ益アリ亦海漁ニテモ大漁
ヲナスアリ然レモ石狩邊ノ海岸ニテハ石狩風
ノ吹ク日ニアラスシテハ嘗々難シ依テ一季中
僅ニ十日計ノ日ヲ漁ルヲ最一トス其網ノ長サ

ハ八百間ヨリ千間迄ニ至ル漁夫四十人ヲ之レ
ニ充ツ大漁ノ時ハ日ニ千束ノ鮭ヲ得ルト云リ
亦秋味ノ持場ハ石狩河口ヨリ河上ニ至ル九里
ノ間ニ五十箇処アリ内五箇所ハ土人ノ持場ナ
リ総テ鮭鮭等ニ用ル網ノ麻芋ハ越後拍崎荒濱
推谷邊ニ製スルカナ挽ト云芋ヲ以テ編タルヲ
用ユ之ヲ樺皮ヲ煮タシタル液汁ニ漬ケ以テ柶
波ノ代用トナス
秋味百石目ハ三百束ヲ以テス一束二十尾ナリ
昆布ハ毎年土用三日ノ間ニ取リタルヲ上品ト

ス是ヲ取ルニハ一丈許ノ柄ノ先ニ木鎌ヲ固定
シ扁舟ニ乗リ右木鎌ヲ以テ根ト共ニ引掛ケ取
ルナリ以前ハ鎌ニテ芥取りタリシニ其根残り
テ翌年生スルモノ少クシテ粗品ナリ依テ旧幕
府ノ頃之ヲ禁シ根ト俱ニ取ラサシム是ニ雇ル
者ノ給金ハ大凡三ヶ月ニテ上等二十五金中
等二十金位下等十金ヨリ十五金迄モアルナリ
出產ハ東海岸ヨリハ七八分西海岸ヨリハ二三
分ヲ出ス東海岸中三石浦河ノ物ヲ名産トシ西
海岸ハ昔前近海ヲ上品トス

鱈ハ釣漁ナリ毎年十月頃ヨリ釣始メ寒中ニ至
テハ一倍ノ漁ヲナスナリ餌ハ蛸ヲ用ユ明年春
彼岸頃ニ至リ走リノ鯢ヲ餌トシテ釣ル時亦一
層ノ漁ヲナス鱈漁ハ六箇月許リ絶ヘス漁ヲナ
シ得ルナリ然レモ寒中ニ釣タルヲ第一トス釣
漁ノ仕形ハ八十尋許ノハイ繩ニ針ヲ附シ一艘
ノ船ニ二十條ヲ備フ右二十條ノ繩ヲ海ヘ投シ
置クニ大漁ノ節ハ一日ニ一度ノ繩ヲ引ク而已
ニテ数百本ノ鱈ヲ得ルナリ最大漁ノ箇所ハ岩
内高島、積丹、古平、余市等ヲ第一トス

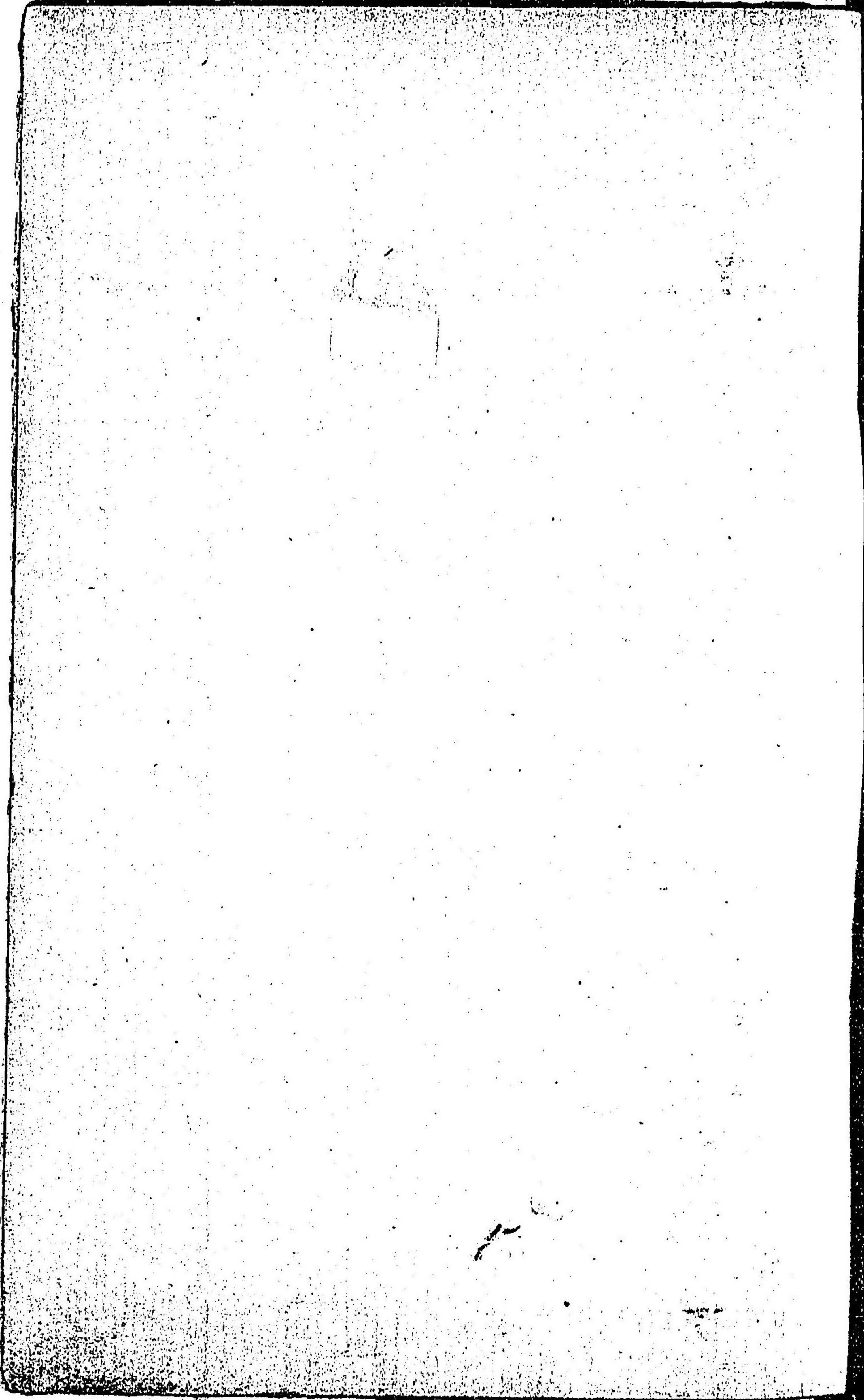
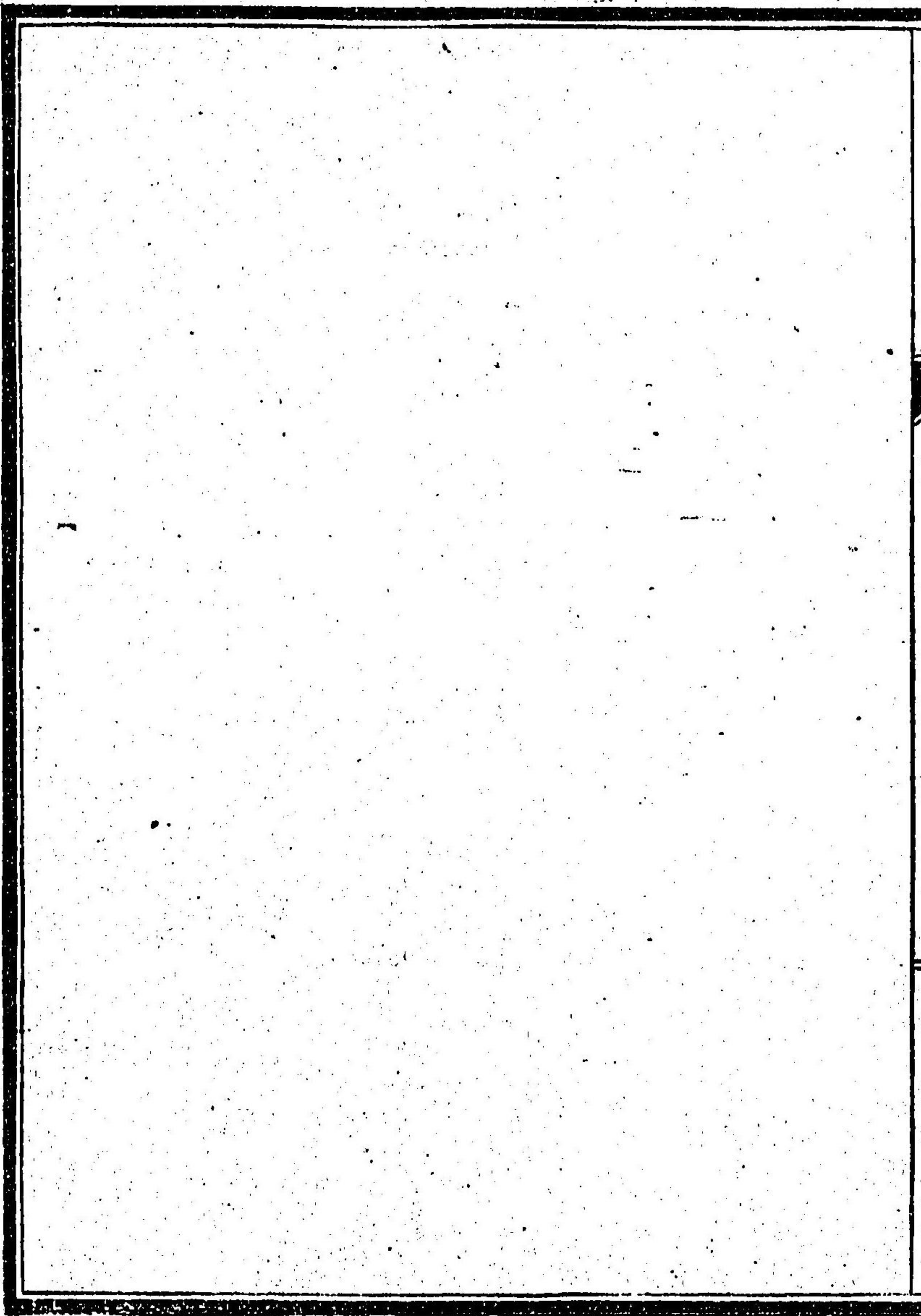
膾肭臍ハ蝦夷地ニテモ太タ稀ナルモノナリ偽
 物種々アリヲ、子^ツ「胡獺獺ノ肉ノ類ヲ以テ假
 用シテ賣品ニ出スモノ太タ多シ膾肭臍多偽者
 海中有獸號曰水鳥龍海人取其賢以充膾肭臍草本
 目網多ク長万部近海ニテ獲ルナリ従前松前家ニ
 テ蝦夷ニ命シテ是ヲ取ラシメ腸ヲ出シ塩漬ニ
 シテ旧幕府ヘ献セシモノナリ是ヲ獲ルニ八十
 月頃ヨリ二三月ノ頃迄ノ間ニアリ其性極テ物
 驚ヲナスモノナルカ故ニ至テ閑静ニシ小サキ
 舟ニ乗り鏡ヲ以テ八九間許ノ処ヨリ浮タル処

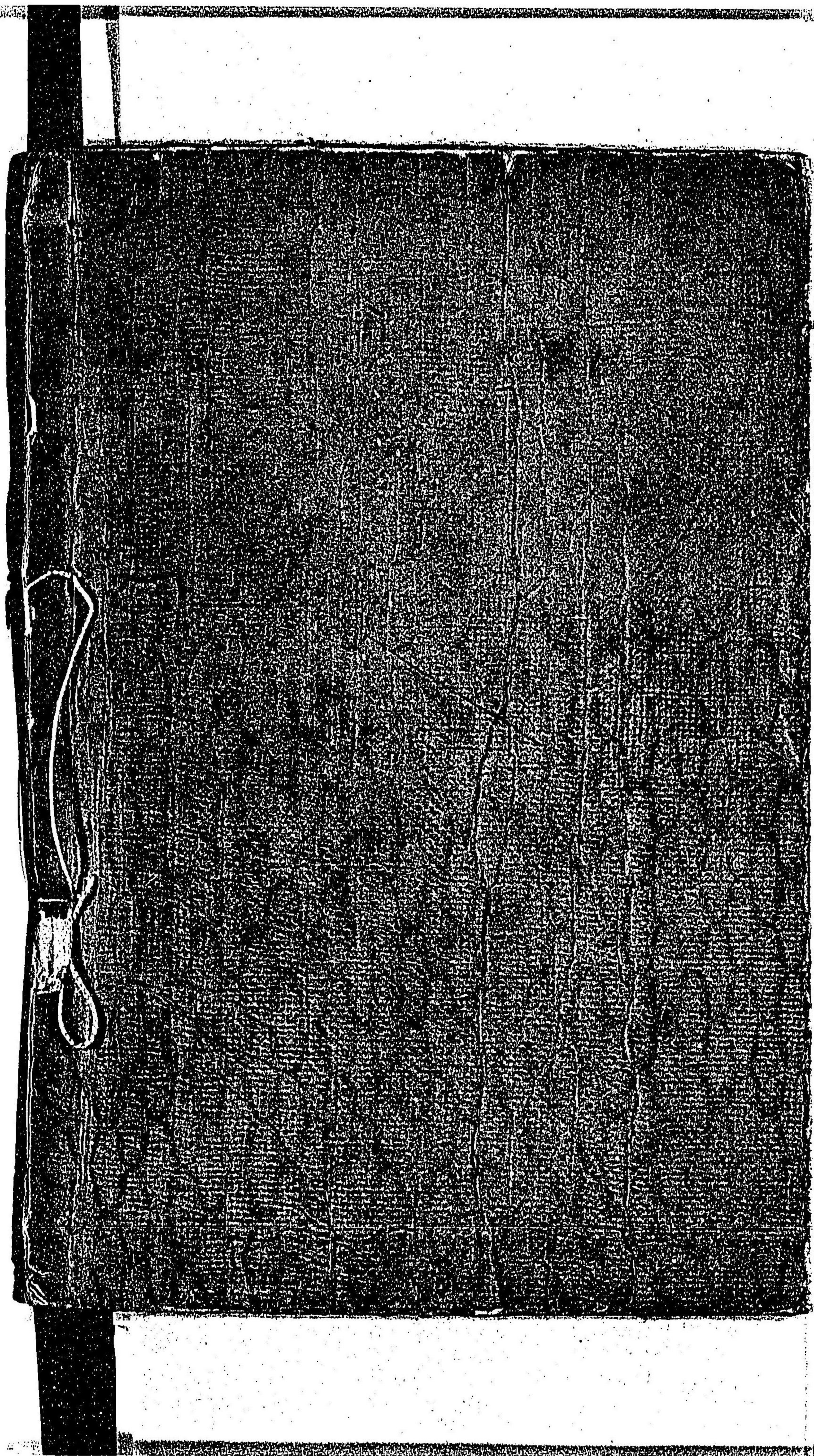
ナ擲突ニシテ獲ルナリ是ヲ獲ル蝦夷ヲデバ蝦
 夷ト云テ能ク収獲スルニ妙ヲ得タリト或ハ稀
 ニ引網ノ中へ入リテ獲ル^トアリ先年小樽港佐
 野某持場ノ鯨立網ニ膾肭臍ノ入リシ^ト有ト云
 此ノ肝ヲ食スル時ハ大ニ精神ヲ逞フシ人身ニ
 奇功アリト云リ
 熊ヲ捕ルハ土人ニ限レリ多分ハ雪中ニ之レヲ
 捕獲ス其臘スルヤ四尺許ノ木ヲ曲ケテ弓トナ
 シ矢ハ一尺五寸許ナルニ鹿ノ角ヲ以テ鏃トシ
 之レニ毒藥ヲ塗り間近クシテ之ヲ射ル故ニ命

中セサルナシ右毒藥ノ合方ハ土人一子ニ相傳
 シテ敢テ他ニ傳ヘス藥味ハ烏頭赤蜂アカイト
 云魚ノ劔外一味ヲ合シタルモノニシテ其調劑
 方太ク秘シタリ是ヲ鏃ニ塗り射ル時ハ深ク肉
 中へ侵入スル事四五寸弱弓ト云ヘ疋毒藥ニテ
 斯ノ如ク而メ肉中温氣ノアル間ハ藥力ニ因テ
 猛獸忽チ惱亂昏倒シ容易スク捕獲スルナリ血
 冷ルニ至リ加味ノ藥力ニテ一時ニ疵口へ毒集
 リ更ニ毒氣ヲ残サス其疵口ヲ切裁チテ肉ハ食
 料トナス其容易ニ猛獸ヲ捕獲スル力作稱スヘ

揄ノ皮ハ製シテアツシニ用ユ
 掃ノ皮ハ製シテ細網繩ニ用ユ多分駄馬具ヲ製
 シ或ハ鞍ヲ織スニ用ユ
 樺ノ皮ハ屋根或水桶ノ類又皮ヲ細ク斫チテ灯
 代リトス此木ノ朽タルヲ火口ニ用ユ
 櫛ハ漆料ニ用ユ

北海紀行卷之一終





M

023232-001-0

5-57

北海紀行

林 顯三/著

M7

ADC-0074

