

昭和拾五年壹月廿日



資料

社會月刊

吳年題



第二卷第三號

二十八年九月十五日

胃腸營養
素若

補血益精 和胃潤腸
健腦增神 轉弱為強



主治

體質衰弱 病後失調
大便祕結 胃腸諸症
產前產後 小兒虛弱
鴉片中毒 乳汁不足

特効

增進食慾 補腦強身
改良血色 增加體重
治愈腳氣 營養不良
腎臟炎 不眠症

售出有均房藥各 製監廠藥大素若
〇〇五五四七一〇六四話電號六十七百一路濤南海上



社會月刊第二卷第三號目錄

照片

- (一) 本局養老孤兒院全體男老人攝影
- (二) 本局養老孤兒院全體女老人攝影
- (三) 本局養老孤兒院全體孤兒攝影
- (四) 本局養老孤兒院成衣組工作情形
- (五) 本局養老孤兒院摺疊錫箔組工作情形
- (六) 本局養老孤兒院孤兒上課情形

論壇

社會安全問題
本市米價狂漲之我見

琛 巽

研究

棉作育種與自然雜交率之商榷

文烈

調查

本市戰後工廠分類調查

本市各區人口及貧民難民統計

本局養老孤兒院進出及留養人數調查

本局各醫院施療所診病人數統計表

本局各醫院施療所防疫人數統計表

特載

本局舉辦平糶概略(未完)

(一) 本局辦理平糶經過情形

(二) 第一次平糶會議紀錄

(三) 第二次平糶會議紀錄

馬學成

局務

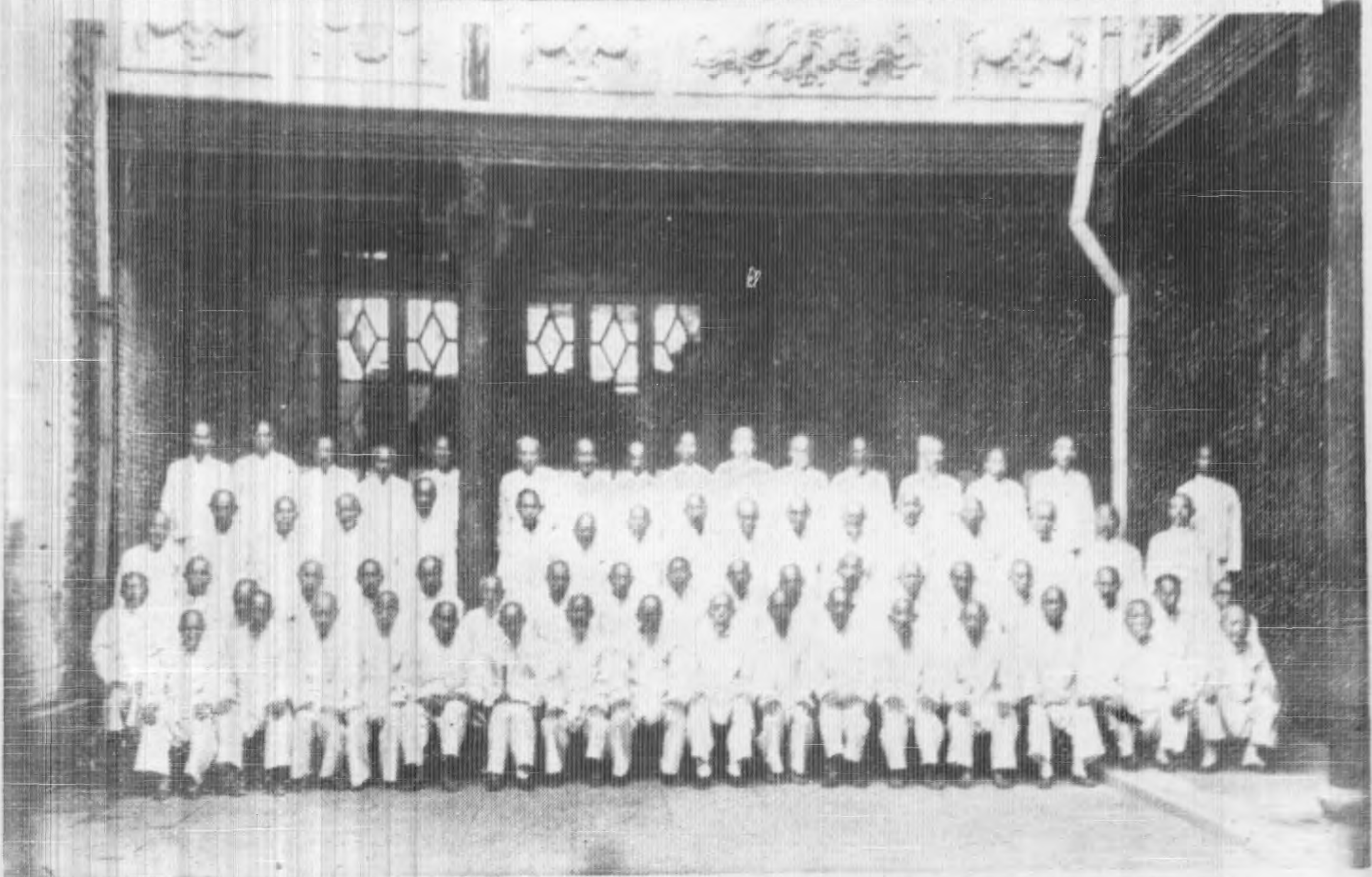
本局整理開北區火場被燬房屋業主登記概況

本局貧民借本處概況

本局八月份經辦事項日記

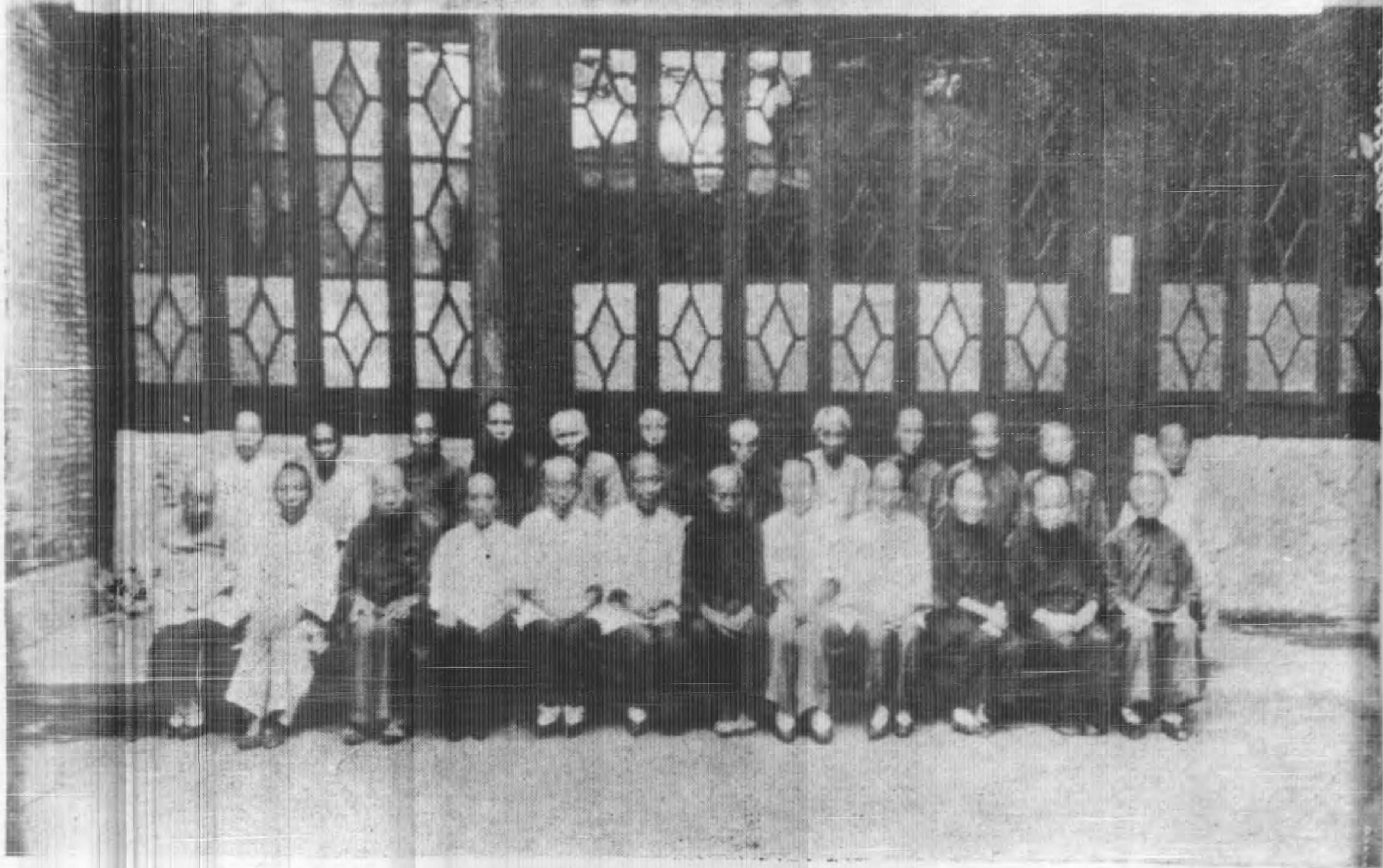
本局八月份人事日記

上海社會局養老孤兒院全體男老人攝影
二十八年八月



本局養老孤兒院全體男老人攝影

上海社會局養老孤兒院全體女老人攝影
二十八年八月



本局養老孤兒院全體女老人攝影

上海社會局養老孤兒院全體孤兒攝影



本局養老孤兒院全體孤兒攝影

上海社會局養老孤兒院成衣組工作情形
二十八年八月



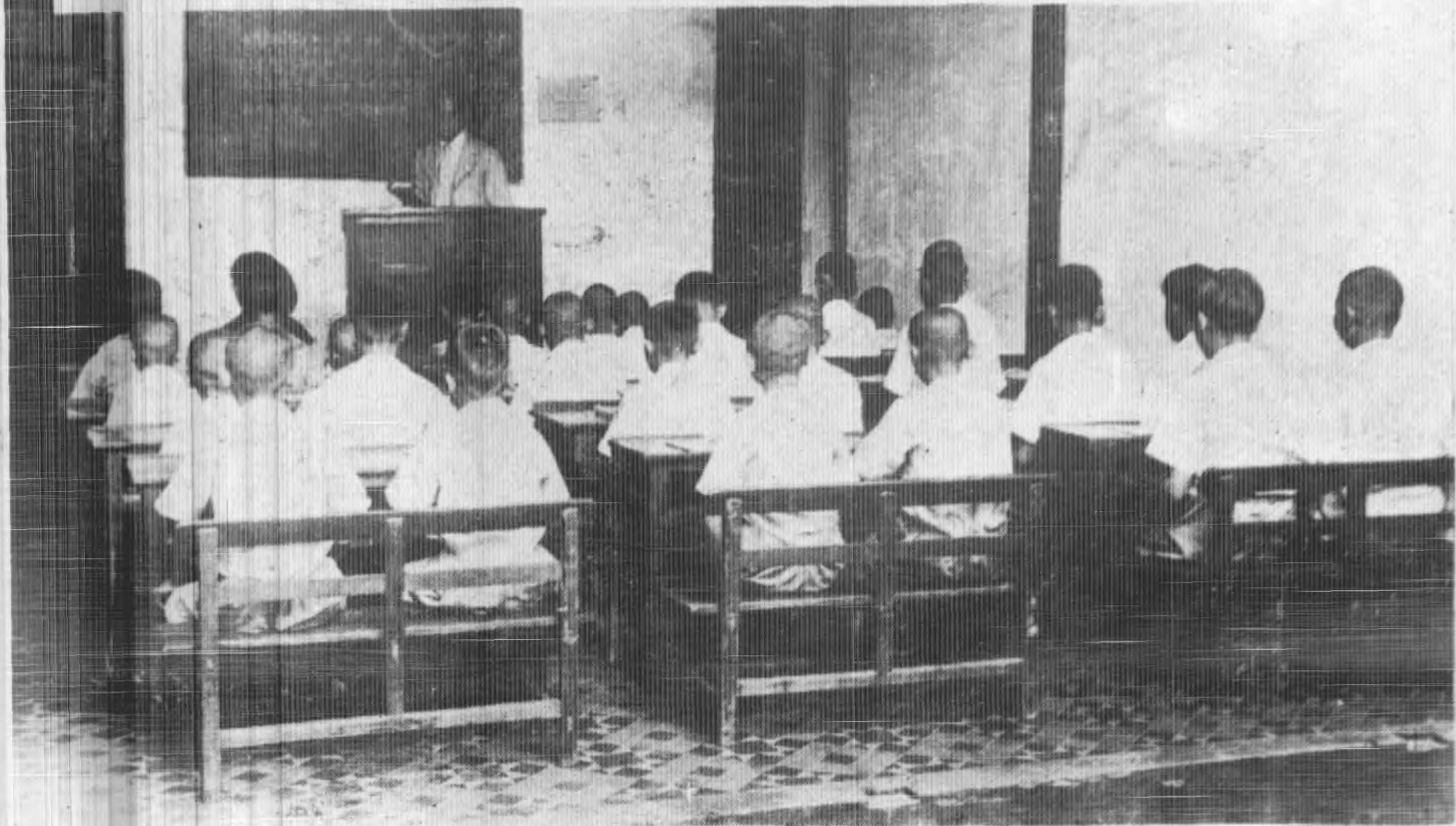
本局養老孤兒院全體成衣組工作情形

上海市社會局養老孤兒院全體摺捐錫箔組工作情形
廿八年八月



本局養老孤兒院全體摺捐錫箔組工作情形

上海社會局養老孤兒院上課情形
二十八年



本局養老孤兒院全體孤兒上課情形

論 壇

社會安全問題

琛

個人安全與社會

近百年來，民權政治所爭的問題，厥爲個人安全問題。在君權神聖時代，人民痛感生命財產隨時有因君主的喜怒，遭受蹂躪摧殘之虞，所以要求人民的權利，要有一種根本大法來保障，人民對於國家政治，要有代表及參與的權利。英國的憲政運動，法國幾次的革命流血，所爭的都是民權，人民要自己來保障自己的安全。

自十餘年間，我國生產的技術，因有一天一天的進步，而一般人民的購買力，却一天一天的減少，生產與消費，本來發生極度不平衡的現象，又加這次事變，失業問題，在這種情勢之下，儘管個人安全，法律上有種種規定，國家如何具體實行這種保障，可是

既不能充饑，又不能禦寒，所以個人安全，雖有國家來切實保障，而失業者日有增加，社會不安，一天一天的嚴重。世界各國的政治家，認識國家僅作到個人安全，不能說是已盡了國家的職責。比較切實的且要作到社會安全。

社會安全的意義

社會安全的意義，第一，國家對於有能力而願意工作的國民，應該盡量給他們預備工作。第二，國家對於鰥寡孤獨老弱殘疾的人，應該使他們各得其養，都能維持生活，這種理論的根據，是很容易解釋的。在不幸的情形，顯得更加普遍之前，我們就知道一個人，實在會成爲他力不能及的環境下的犧牲者；而且在近代生活的密切關係中，一個團體的不幸，對於整

個社會的福利，會有很確實的直接的影響，為促進整個國家的繁榮，保持他的主要力量起見，個人所遇的不幸，應由全體來輕微的分担，比較個人要被他的不幸的擔負，而牽累毀滅，似乎好得多；這就是社會安全以及社會立法的理論基礎。

凡是有勞動能力的國民，政府必須給他們勞動的機會，若是沒有工作給他們，當給以必要之生活費。必須如此，政府方才算盡了保育國民的責任，必須如此，社會方才不致發生不安，這種立法，是實現社會安全的基本條件。近代列強各國，都已實行社會保險制度，目的在使老年的工人，或疾病殘廢的人，生活能得到保障，那末受惠的人，當然非少數。如水兵老年保險制度，失業保險制度，或着重老年津貼及人壽保險，採取僱主與勞工雙方強迫納費的方法，都是很著成效的規制。一個國家，遇到經濟蕭條，財政枯竭之時，勢必失業增加，社會不安，沒有實行這種制度的國家，要深深感到這個問題的嚴重，假如有這社會保險方法的維護，儘管長期不景氣，人民所受的痛苦，在數量上程度都不如未實行社會保險制度諸國工

人們所受的嚴重。

社會安全與中國政治

中國過去的政治。自實質上說，依然未上軌道，法治的精神，依然未有樹立，集會結社，言論出版種種自由，生命財產安全保障，個人安全等等，在中國國民中，仍然是海上神仙，可望不可即。至於社會保險的立法，生產豐富蔣政權時代的立法院，向未討論過，社會安全的觀念，在不知尊重個人安全的政治家的腦海中，恐怕連模糊的印象都沒有，廣大的中國農民生活，有什麼保障，遇着水旱之災，祇有束手待斃，國家對於人民生計問題，平時沒有妥善準備，一旦災難降臨，作一回杯水車薪的賑濟，聊以塞責，什麼近代式的社會安全，經濟安全等設備，我就很懷疑將政權沒有這種知識。可是現在不同了，我們得到友邦的協助，努力建設東亞新秩序，一切政治設施，希望首先實現國民個人安全的確實保障，個人安全，是社會進步的必要因素，必須先作到全國國民，個個安居樂業，方能談得到建設和復興。

本市米價狂漲之我見

巽

近來本市米價狂漲，非特超過新限價頗遠，且突破四十元關。竟迫近五十元關口。近雖略見回落，然尚有繼續增高之勢，吾人暫置其利害於不問，姑就其上漲過程之情形，加以觀測，亦可以窺見其所以上漲之原因何在，米業中人所稱漲價之理由，是否正確，亦可不待剖析而自明。

溯自八一三滬戰發生後，市政當局即限制米價，不得超過十四元，初以政治力加以控制，繼以輿論界加以監察，而本市兩租界當局，尤能關心民瘼，協力合作，故至去冬，米價尚在限價以內，並未高漲。

去年十月下旬，忽然發生滬米轉口問題，蓋本市米業，以存底過厚，適值秋收時節，各產米地方，又復豐收，米價不振，足以傷農，故主張恢復轉口，且使內地糧食，得以維持，嗣因各界咸主張轉口一節，必須內地商會之證明，並經本市各當局，與公正團體核准，始得成立轉口，藉以防止運米出洋之流弊，且

可維持本市之存底，而又顧及米市價格之穩定，因此，自由轉口之計劃，於是擱淺，此或可視為欲使米價高漲，而不能高漲之一個序幕。

今年初，米市情況，尚風平浪靜，安定於限價以內，但米業中之投機者造謠生事，忽然廣事宣傳，著有一「本市米價前途之殷憂」一文，復有若干通信社，又不察其好偽，代為發表不利於米市之消息，識者已知其有一種新計劃，正在醞釀中矣，惟究以來源充塞，故迄未搖動，在一般物價狂漲之中，米價獨屹然穩定，實為米價之好現象焉。

迨三月中旬，評價會成立，該會為米業界自治統制機關，但祇有評價調查報告之義務，而無執行變更市價之權力，其後即逐期發表存米報告，最初三次之存底為遞增，其後即遞減，惟在四月底以前，米市尚不失為穩定之局面。

雖然，四月八日評價會內某君，發表「最近糧市

之實況」一文論述爲顧及整個社會生活計，目前按照原定限價，似可毋庸放價，惟米號方面，以十四元向行家買進，則須加一切費用與沾潤，故已定於五月一日起，加增四角云云，於是闖破十四元之限價，已肇端於此。

果然，五月初米價已逐漸在限價以外上漲，各米業團體，於五月五日之聯席會議上，即議決寬放限價爲十五元，此是否係根據評價會之評價結果，吾人不得而知，但爲遷就環境計，以謀新限價之得以發生效力，實亦未可厚非，但十四元限價，既不予以尊重，十五元限價，何以不能突破，於是又有二十元新限價發生，會幾何時，新限價復被打破，此誠爲意料中之事，未足驚異，而米價之從此暴漲，漫無止境，蓋亦非偶然者矣。

上述爲本市米價暴漲經過之大概情形，可見今日米價之暴漲，實已醞釀頗久，原因何在，雖無追究之價值，但米業中人，猶振振其詞，姑就彼等所舉之理由，聊加論列於后。

一、今日米價狂漲，實因日人搜購出口，以致內

地積存單薄云云，以日人運米出口，可不報關，故不見諸關冊，無可稽考，遂恣意詆毀，但運至日本時，仍須依法報關者也，然以去年日本關冊觀之，華米輸日，絕無僅有，若麵粉等糧食，且對華大量出超，誠以去年日本米穀實收六千六百萬擔，較前五年平均收穫額，增加三百十二萬擔之多，自無運華米往日之必要，事實上與米業所述者，適得其反。

二、或謂在華日軍之食米，皆取給於中國，彼等且有收買長江一帶米穀，轉口至華北華南各地而牟利者，故波及滬上米價，惟上述兩節，皆無確實材料，可以依據而斷定之，事實上雖未可完全加以否認，但影響程度，決不若彼等所傳之重大，以日本去歲對華糧食大量出超之一端而言，可知其一部分軍米，尙來自本國，且長江下游，係產米區域，在戰事以前，所產米額，供給全國而有餘，今因戰事關係，交通阻斷，內地米穀，無形中只有附近各地之市場爲尾閘，假使日商竟有販往南北各口者，即依常識論斷，事實上決不致較戰前自由運往各地之數量增多，故米業中之所云，實別有作用者也。

三、上述兩說，以理由不充分，今已不復張大其詞矣，目前自以爲最有力之理由者，咸謂各產米地方，以禁止採辦及沿途勒索，故來米原價昂貴，米商多受限價影響而虧蝕，因商販均裹足不前，滬上來米自缺，是以米價不能不上漲矣，此節雖不能絕對加以否認，然日本軍部之計劃，首在復興戰區經濟，若因勒索，而使商販裹足不前，以致主要農產品不能出口，于農民生計，既不能支持，復于原有計劃，亦受打擊，此爲智者所不爲，况日本具有復興戰區經濟之偉大決心乎，此種原因，亦決不能藉爲放棄限價任意高漲之理由也。

四、最近因滬上米價，日有高漲，既已不能用前述各理由矇蔽市民，乃異想天開，在米業外，復倡一囤商名詞，謂爲目前米價之暴漲，由于存米之激減，存米之激減，由于囤商之爭購居奇，於是將操縱上海

米價罪惡，完全嫁諸虛無飄渺之囤商身上，假定真有非米業之囤商出現，亦顯因放棄限價，而乃有囤積居奇之餘地，且囤積既爲上海之一部，依最近公開數量言，又遠非供需失調之情形可比，故亦決無持爲漲價之理由也明甚。

故近日米價狂漲，迭逾限價，開空前之紀錄，使一般市民，感受生計壓迫，日食不周，實不得不指摘米商之任意高抬價格，况數日前，米價曾一度跌落，已近三十元關，嗣因歐戰頓起，米價忽又高漲，近又逼近四十元關口，且有衝破四十元關之勢，現在新穀業已登場，產區米價不貴，來源又未阻滯，運輸亦復通暢，並無絲毫可以漲價理由，且近日市政當局，及租界公正士商，已先後在各處舉辦平糶，而米價迄未能平抑，則米業全人，實應負其全責也。



研 究

棉作育種與自然雜交率之商榷

文烈

作物育種之方法，概分三種，即引種，選擇，與自然雜交是也。近日則人工誘變之研究，復勝絕一時，漸有進為新與育種技術之趨勢。蓋天時之變異，微而漸，發生之機會尤少。若人工所誘致者，則不特變異之範圍擴大且其動力操之吾人，便利良多矣。我國過去之棉作育種，各處採用之方法，當以引種及選擇為多。如脫字棉，愛字棉，百萬棉，孝感光子棉，雞脚棉等，固皆前人工作之成績，依此二種之方法而育成者。以我國植棉歷史之悠久，與植棉區域之擴大，必尚有不少良種，待吾人之搜求，而美棉之中如勞登四十號 Rowden 40 斯同維爾 Stoneville 及威賴紅葉棉 Willet's Red Leaf 等，據作者前在江浙兩省各農場種植經驗，亦均不惡，惟與本文論點則無多大關係，

故不多及。所謂自然雜交率之研究，在此實專指中美棉之雜交及其育種上之意義而言也。

(一) 棉作育種試驗：農作物試驗之中以棉作試驗甚為複雜，蓋他種作物之試驗有所謂標準法者，而棉作尚付缺如，不特在中國為然，即在外國，亦無統一之標準也。然而無論中外各國美棉與中棉，似宜着重選擇鈴子入手。近來之中棉育種從選鈴入手，大致已為各方所承認，惟於美棉則仍有主張選株者，惟作者在蘇北舉行脫字美棉育種試驗，因鑒於前此單本選種之覆轍始從選鈴入手，觀察鈴行試驗各系之變異性質，見一鈴行之中，其各株性能之變異有超出本系，且有超出本種範圍之外者，設逕行株行試驗，則此種變異，將更為擴大，而以後無法清理，即照最近株

行包花之法，亦難以糾正，蓋若包花一株，則有遺珠之虞，包花二株以上，則又有混珠之嫌，故不如先行鈴行試驗。去劣包花，同時進行之較爲穩健，且鈴行試驗時，最宜注意於性態之觀察，不必拘拘於產量之比較也。

(二) 設對照之困難；棉作育種試驗之設對照頗有困難，似宜設他法以謀解決也。照普通方法有重複及對照，對照大都用本種之棉籽，但此種棉籽并非純良之種也。以作對照於理論上似嫌未妥，且利用對照以改正產量之法，乃假定兩對照間之產量變異或土壤變異爲循序的，其於事實上，亦相逕庭也。再者對照愈多，手續愈繁，佔據試驗地畝既多，而增加雜交誘起錯誤之機會亦愈大，故莫如廢除對照，而以他法不用對照者現行之法。

(三) 基於上述之理由，作者以爲今後之棉作試驗，似可採用下述之新法：

(1) 鈴行試驗，不用對照，舉行去劣鉗花，觀察各系生長之特性及生產能力，不必拘泥於各行產量之多寡。

(2) 株行試驗及二次遺傳試驗，酌量重複，酌量包花，不用對照，試區佈置及結果分析，用移動平均法。

(3) 三次遺傳試驗及高級品系試驗，酌量重複，酌量夾花并舉行隔離繁殖，不設對照試區佈置及結果分析，用隨機區集法。

(4) 栽植試驗及混合試驗，酌量重複，不設對照，試區佈置及結果分析，採用隨機區集法，或拉丁方陣法。

新法與舊法之區別，不特在乎對照之廢除，且關於佈置法及計算法均根本不同容緩另文詳述之。

蓋作物依花部構造之不同，分自交，異交，及常異交三類。棉花屬於常異交作物之一種，其雜交率之高低，與採蜜昆蟲數之多少，成正相關。其中尤以蜜蜂爲雜交主要之媒介。故當地養蜂事業之盛衰或有無，能造成各地不同雜交率紀錄，如民國二十六年之棉花雜交率徐州之中棉爲 10.1% ，脫字棉爲 10.0% ，南通之鷄脚棉爲 10.0% ，南京之脫字棉爲 10.0% （見中華棉產改進會第二卷月刊）南京之雜交率之所以特高，或即由於

南京養蜂事業，特別發達所致。

至氣候之轉變，棉花品種之各異，以及棉田四周環境之不同，在在足以影響雜交率之高低。

研究之目的；棉花育種工作，較稻麥等為複雜，原因固有多端，然其中之最主要者，以棉花為常異交作物之故。在育種進程中，如何保持品種之純粹，遂成為問題之重心，蓋雜交率高之地，非設法行人工自交不可，因工作與經濟受其牽累，試才方面，不能不受其限制，兩者實難兼籌而并顧之，昔洛夫博士主張雜交率低於2%之地，可不必行人工自交，俾得騰出

人力與財力擴充試材，以增大獲選良種之機會。故無論任何棉場當育種工作着手之初，應首先明瞭當地之雜交現象，俾得決定工作之方針，此即作者舉行研究之動機也。

至(1)雜交之如何防止。(2)品種間雜交率究有無差別。(3)各種昆蟲對於雜交影響之大小。(4)雜交與四周作物之關係。(5)一日中之雜交現象，及何時為自交最適時期等問題，因篇幅與時間之關係，容下期詳述，以供研究棉作育種者之參考，謬誤之處，尚祈指正為幸。



調 查

查本市轄境各工廠戰前頗為繁榮自經事變後遭受損害相當嚴重幸地方秩序漸臻安定所有未損燬之各工廠經本局多方督促勸導先後恢復營業至略受損燬之各工廠因市面恢復舊觀相率籌劃復業惟全部遭燬者因廠

基機件無一倖存欲謀復興比較困難然亦有不避艱辛因陋就簡創設雛形工廠招致原有工人製品應市以期逐漸擴充舊觀茲將調查所得分別種類列表以明系統俾知戰後工業已呈復興朕兆焉

本市戰後工廠分類調查(鐵工業)

廠名	所在地	資本金	戰後情形	現在已否復業	經營者或經理姓名	公司性質	備考
明鋁機器廠	油車碼頭二九號	四千元	無損燬	未	王蓮青	華商	
中華輾銅廠	瞿真人路一一二二號	一萬元	少損(但已搬移)	未	俞中南	華商	
上海鐵廠	製造局路九二三號	四千元	無損燬	未	計阿根	華商	
開宜造船廠	機廠街底	念萬元	無損燬(但有搬移)	未	白木素	意商	

大中鐵工廠	北洋鐵廠	德泰合	洪大翻砂廠	新 興	新 昌	徐 義 泰	萬 福 和	德 順 公	和 興	大川東廠
南碼頭街九一號	陸家浜路一二〇號	斜徐路二六〇號	半淞園路二九八號	川沙東門外潘家橋	川沙東門外潘家橋	川沙東門外街	川沙西門外街	川沙西門外街	川沙西門外街	川沙北門外街
三千元	二千五百元	二千元	五千元	六百元	八百元	五百元	一千元	三千元	三千三百元	一千五百元
無損燬(但有搬移)	機多損燬	少損(但已搬移)	少損	同	同	同	同	同	同	同
未	未	未	未	已	已	未	已	已	已	未
張定忠	于樹蔭	楊 姓	沈阿亭	吳學梁	戚關生	徐聯芳	萬菊林	喬敬思	陸修鎔	陸問梅
華商	華商	華商	華商	華商	華商	華商	華商	華商	華商	華商
該廠有十二匹馬力機器一只	該廠有十二匹馬力機器一只	該廠有十六匹馬力機器一只	該廠有三匹馬力機器一只	該廠有二十四匹馬力機器一只	該廠有二十四匹馬力機器一只	該廠有八匹馬力機器一只	該廠有三十匹馬力機器二只	該廠有八匹馬力機器一只	該廠有八匹馬力機器一只	該廠有八匹馬力機器一只

浦東鐵工廠	周浦南八灶	一千元	尙無重	已復業	陳裕庭	華商
美合鐵廠	白利南路盧薛宅一九七號	三千六百元	未損燬	已復業	秦杰	華商
永盛機器廠	白利南路盧薛宅四四號	二千元	未損燬	已復業	唐國樑	華商
集友機器廠	白利南路三一號	七百元	未損燬	已復業	施仁剛	華商
源興鐵工廠	康腦脫路四五〇號	一千元	未損燬	已復業	張通源	華商
袁駿昌鐵工廠	極司非而路一五〇二號	一千元	未損燬	已復業	袁駿昌	華商
袁駿昌鐵工廠	白利南路一四三七號	一千元	未損燬	已復業	袁駿昌	華商
天一銅鐵機器廠	膠州路一四六號	一千元	未損燬	已復業	李生亮	華商
鴻興銅鐵翻砂廠	星加坡路鼎興里一號	一千元	未損燬	已復業	蘇二寶	華商
協盛機器廠	康腦脫路三六九弄一號	二千五百元	未損燬	已復業	孫榮照	華商
益新翻砂廠	星加坡路四〇四號	二千元	未損燬	已復業	周渭清	華商

建昌鐵工廠	康腦脫路四五 ○號	二千元	未損燬	已復業	汪復聲	華商
邢永昌	愚園路孫家宅	四千元	未損燬	已復業	邢鴻昌	華商
福泰翻砂廠	斜土路四七五 弄一〇號	二千元	少損	未	張阿毛	華商
毓蒙砂廠	萬裕碼頭四一 號	三千元	無損(但已 遷移)	未	李毓蒙	華商
大川西廠	川沙北門外街	六百元		未	陸問梅	華商
(棉織業)						
繼清棉布廠	愚園路一二二 一弄七號	一百元	未損燬	已復業	蔡繼清	華商
本源棉布廠	愚園路一二二 一弄五號	一百元	同上	同上	錢本源	同上
大豐棉布廠	愚園路一二二 一弄二號	六十元	同上	同上	王化財	同上
子豐棉布廠	愚園路一二二 一弄八號	二百六十元	同上	同上	劉子豐	同上
鑒敏棉布廠	愚園路一二二 一弄七號	一百二十元	同上	同上	張鑒敏	同上

該廠有十二匹
馬力機器一只

大文棉布廠	愚園路西諸安浜 同義村二一號	二百元	同	上	同	上	汪大文	同	上
華興布廠	愚園路孫家宅	五千元	同	上	同	上	楊渭卿	同	上
延金棉布廠	愚園路孫家宅 一七號	三百元	同	上	同	上	姚延金	同	上
昌斌棉布廠	愚園路孫家宅 一九號	一百五十元	同	上	同	上	胡昌斌	同	上
本振棉布廠	愚園路孫家宅 二〇號	一百元	同	上	同	上	姚本振	同	上
太豐棉布廠	愚園路孫家宅 一八號	一百元	同	上	同	上	何太豐	同	上
福瀾棉布廠	愚園路孫家宅 三號	三十元	同	上	同	上	方福耀	同	上
慎豐織造廠	法華鎮	八百元	同	上	同	上	陸鳳金	同	上
義興紗布廠	法華鎮	一萬二千 元	同	上	同	上	朱理安	同	上
正興毛棉廠	法華鎮	二千五百 元	同	上	同	上	胡滄州	同	上
周生記	城內東泥街	三百元			已		周春生	華商	有木機一〇架

董汀記	北門外街	一百元		已	董汀榮	華商	有木機三架
陶伯記	北門王家橋	一百元		已	陶伯奎	華商	同上。以上係川沙區工廠
大順織布廠	高橋鎮西街九六號	三千元	無	已	葉志春	同上	
利國織布廠	高橋鎮義王弄六二弄三號	三千元	無	已	萬振新	同上	
公興織布廠	高橋鎮義王弄六二弄三號	四千元	無	已	楊仲文	同上	
公興織布廠	高橋鎮界浜路二二四號	二千元	無	已	楊仲文	同上	
瑞盛織造廠	高橋鎮東街一一五至一一七號一三六至一六〇號	二千元	無	已	吳企堯	同上	
日華紡織株式會社吳淞工場	上海吳淞蘆藻浜	一千一百萬元	一百萬元	已復業	田邊輝雄	日商	
永安紡織公司第二四廠			社宅外周倉庫事務所織廠全毀	四廠復業	裕豐紡織株式會社	日商	
裕豐紡織株式會社經理	吳淞鎮蘆藻浜路三六一號	一千五百萬元	第二廠階上全燒	已復業	日本東洋紡織株式會社	日商	
寶興紗廠	劉行鎮顧家鄉	五十萬元	完全損燬	未復業	穆藕初	華商	

大	新	東門外潘家橋	三千元	已	凌秀峯	華商	該廠係婦女手工業有木機七〇架	
經	給	城內石皮街	一千元	已	凌秀峯	華商	有木機三一架	
寶	華	北門外拱辰街	一千元	已	陶文華	華商	有木機二五架	
寶	華	北門外街	一千元	已	陶文華	華商	有木機三〇架	
滕	協	泰	北門外街	五百元	已	滕維揚	華商	有木機一四架
和	興	城內三灶港街	五百元	已	陸庭芳	華商	有木機一四架	
永	茂	城內姜家街	二百元	已	滕老太	華商	有木機八架	
永	昌	城內天主堂街	三百元	已	王吳氏	華商	有木機二五架	
薛	厚	記	城內喬家街	二百元	已	薛厚田	華商	有木機五架
鋪	成	城內學校街	一千元	已	程治平	華商	有木機四〇架	
鴻	豐	城內縣前街	五百元	已	盛茂卿	華商	有木機一六架	

孫宗記	域內縣前街	二百元	已	孫宗英	華商	有木機五架
正華	域織天主堂街	五百元	已	吳萬本	華商	有木機一五架
吳大成	域內東市街	二百元	已	吳喬氏	華商	有木機八架
恆華	域內縣前街	二百元	已	周殿標	華商	有木機五架
協新棉內廠	白利南路廬薛宅四四號	一千五百元	未損燬	宗恆初	華商	
民華布廠	諸安浜汪家弄一六七號	二萬元	同上	張佑發	同上	
永華織造廠	極司非而路老公益里八四號	一千七百元	同上	蔡景云	同上	
經綸布廠	汪家弄四〇號	六千元	同上	林德裕	同上	
中國織造廠	星加坡路五三號	八千元	同上	於明德	同上	
達記布廠	星加坡路一一九號	二萬元	同上	王介	同上	
順豐布廠	星加坡路八二號	一萬五千元	同上	戴竹琦	同上	

恆興	龐協隆	安甫棉布廠	華豐染織廠	信大毛巾工業社	民豐染織廠	三豐棉織廠	同和布廠	緣起織造廠	寶華織造廠
北橋鎮東市	曹行鎮東北	愚園路一二二一弄四號	愚園路一二二一弄	愚園路蘇家角	白利南路二一五號	白利南路蘆薛宅四四號	小沙灣藥水弄三八四〇號	北曹家宅裕生里七七號	南曹家宅七〇號
三千元	一萬元	五十元	四千元	五百元	七千元	三千元	四百元	五萬元	五千元
損失甚大	稍有	同上	同上	同上	同上	同上	同上	同上	同上
同上	已復業	同上	同上	同上	同上	同上	同上	同上	同上
孫德明	龐觀濤	牛安甫	萬金林	龔時雨	朱嘯云	徐質彬	高鎮遠	趙呂竹筠	裘育智
同上	華商	同上	同上	同上	同上	同上	同上	同上	同上

(棉花業)

(紡織業)

協	泰	顯橋西市	一萬元	同	上	同上	錢文進	同上
姚	永豐	同上	六千元	稍	有	同上	陶友堂	同上
協	記	顯橋東市	一千元	戰後	新創	同上	陳榮堂	同上
蔣	盛興	馬橋鎮	一千元	受損	不多	同上	蔣志霖	同上
張	義興	同上	二千元	損燬	過半	同上	張杏生	同上
裕	康	同上	一千元	稍	損	同上	唐炳卿	同上
祥	發元	閔行鎮	八百元	同	上	同上	潘寶元	同上
德	豐興	同上	五萬元	損失	甚大	同上	陳子馨	同上

房屋生財租用
兼碾米

兼碾米

兼碾米

日華紡織株式會社
吳淞工廠
蘊藻浜

一千一百萬元

炸燬

已

目下第四廠

田邊輝雄
裕豐紡織株式會社

日商

日商

裕豐紡織株式會社經理 吳淞蘆藻路 一千五百萬元 第二廠階上全燒 已 東洋紡織株式會社 日商
 寶興紗廠 劉行顧家鄉 五十萬元 損 燬 否 穆藕初 華商

(糖磁業)

潮豐糖磁廠 憶定盤路曹家堰四四號 八百元 未損燬 已復業 陳子文 華商
 合豐糖磁廠 極司非而路嚴家宅 二千元 同 上 同 上 諸金源 同上
 協大塘磁廠 金家宅二八弄二五號 三千元 同 上 同 上 張浩然 同上
 義豐糖磁廠 麗園路四一四弄七號 五千元 同 上 否 徐步雲 掘義之助 中日合辦 前有工人十餘人

(碾米業)

協興 顯橋西市 二百元 損失不大 已 俞金生 華商
 鄭瑞豐 同上 二百元 同 上 已 鄭守梅 同上
 陳萬盛 同上 二百元 同 上 已 陳曉林 同上

(染業)

恆益	閩行鎮	一千元	同上	已	鄭鏡清	同上	
公益恆	同上	四百元	同上	已	葉慕基	同上	
張義茂	同上	四百元	同上	未	張雲溪	同上	
長豐森	同上	一千元	同上	已	蔡漢卿	同上	
永豐染綢廠	星加坡路四二號	二萬元	未損燬	已復業	嚴承德	華商	
新華化學染料廠	星加坡路五〇號	五萬元	同上	同上	伯綸	德商	
中孚染料廠	閩行東市	五十萬元	損燬甚大	尙未復業	諸文綺	華商	日本海軍駐屯廠內
合衆染紗廠	大林路一七七號	一千元	少損	否	孔志清	同上	前有男工二十餘人
大豐染廠	斜土路四七五弄一七號	一萬二千	少損	同上	陳茂林	同上	同上
華孚染廠	局門路三四五號	一萬元	已機損出	同上	黃福	同上	前有男工三十餘人今廠基租與麗明印染廠

仁泰染紗廠	徽甯路四四一弄四號	一千元	無損	已搬出	同上	丁善照	前有男工二十餘人
興記染織廠	方斜路毛山殿三號	五百元	無損	同上			全部搬移
裕新染廠	沙家街二九弄七號	八百元	無損	否	陳健發		前有男工二十餘人
瀛洲染廠	大王廟街四三號	二萬元	機織少損但已搬出廠屋一部盡燬	否	柴志香		前有男工六十餘人
新達染機廠	半淞園路一六五號	三千元					全部搬移
達古染織廠	留雲寺弄一六號	三萬元					同上
利豐染廠	日暉港王家墳山五四號	一萬元					同上
中和染公司	魯班路南塘浜四一號	四萬四千元	無損	否	胡忠賢		前有男工一百餘人
美豐染廠	康衢路一一一六號	三萬元	同上	將復業	周信昌		前有男工一百餘人
榕茂染廠	斜土路五二八號	一千五百元	無損惟少數被竊	否	陳蘭谷	華商	有男工四十餘人
一達漂染廠	打浦路八〇號	一百萬元	無損	已	牧野直隆	日商	今有工人一百三十餘人

麗明印染廠	局門路二九五號	五十萬元	機器少損 但屋有燬	將復業	柯幹臣(前) 談未司(今)	華商	前有百五十餘人 今盤與美人經營
興亞染料 製造廠	延平路葉家宅 四五號	三萬五千元	未損燬	已復業	席備	德商	

(榨油業)

裕民榨油廠	曹行西沈家灣	五千元	不大	已復業	陳榮華	華商	
長浜油車	馬橋鎮猛管鄉	二千元	不大	同上	何友梅	同上	
金家油車	馬橋鎮沙脊鄉	二千五百元	稍損	同上	金氏	同上	
復泰昶	閔行鎮	五萬元	同上	未復業	朱季安	同上	經理已亡故
源餘	顯橋東市	五百元	同上	已復業	楊慶覃	同上	
周永興	顯橋西尹家達	五百元	同上	同上	何木英	同上	
吉田油廠	浦東張家浜二號	一萬元	未遭損燬	開始營業	吉田九 太郎	日商	

(織綢業)

錦盛織綢廠	白利南路五八〇號	二千元	未損燬	已復業	勞詩清	華商
源順織綢廠	白利南路德和里一七號	三千元	同上	同上	金秉森	同上
萬寶織綢廠	星加坡路五三號	九萬九千元	同上	同上	李名植	同上
駿豐織綢廠	星加坡路五三號	二萬元	同上	同上	徐建範	同上
萬隆織綢廠	星加坡路五三號	二萬元	同上	同上	陶友川	同上
天成綢廠	白利南路裕生里六號	三千元	同上	同上	毛柏成	同上
鼎記綢廠	白利南路德和里一八號	三千元	同上	同上	李祥森	同上
林記織綢廠	星加坡路均安里一一號	一千五百元	同上	同上	王錦林	同上
洪昌綢廠	康腦脫路三六九弄三號	四千元	同上	同上	勞震南	同上
美仁織綢廠	極司非而路八二七號	三千元	同上	同上	沈年甫	同上
華德綢廠	曹家渡德和里一四號	二千元	同上	同上	沈華海	同上

越源絲織廠	白利南路五七五號	三千六百元	同	上	同	上	金憲曾	同上
一鵬絲織廠	白利南路曹家宅九五號	一千元	同	上	同	上	魏龍身	同上
晉昶綢廠	白利南路曹家宅甲字九五號	一千二百元	同	上	同	上	鄭忠逖	同上
美倫織綢廠	曹家宅德和里一六號	三千元	同	上	同	上	陳子泉	同上
源通綢廠	白利南路德和里一四號	四千元	未損燬	已復業	蔡仁甫	華商		
榮成絲織廠	白利南路盧薛宅二九六弄一九號	三千元	同	上	同	上	王士榮	同上
裕村織綢廠	白利南路二九六弄	一萬六千元	同	上	同	上	錢在中	同上
益友織綢廠	白利南路二六九弄二三號	一千元	同	上	同	上	唐松樵	同上
永豐綢廠	白利南路二六九弄四號	二千元	同	上	同	上	蔣秋漁	同上
華強綢廠	白利南路德和里六號	三千元	同	上	同	上	金再生	同上
協興綢廠	極司非而路新街乙字六三號	一千六百元	同	上	同	上	卜鏡涵	同上

聯益綢廠
白利南路五八號
二千元
同
上
同上
倪沛霖
同上

姓成綢廠
白利南路北趙家宅二一號
五百元
同
上
同上
劉少卿
同上

復泰綢廠
憶定盤路南曹家宅一〇號
一千五百元
同
上
同上
壽子松
同上

大利綢廠
極司非而路榮慶里九六號
九百元
同
上
同上
李煥章
同上

(襪業)

景新襪廠
憶定盤路東諸安浜坤安坊九號
五百元
未損燬
已復業
周景岐
華商

品華襪廠
憶定盤路西諸安浜八號
一千元
同
上
同上
夏品三
同上

精勤襪廠
憶定盤路西諸安浜九號
一千元
同
上
同上
周蔭安
同上

(琴業)

鳳凰琴廠
寶帶弄二四號
五百元
無損
未復業
華商
全部搬移

(織造業)

中華棉織廠	梅家弄一七〇號	二千五百元	少損但已搬移	否	孫金堂	華商	前有男工十餘人
大豐織綢廠	局門路安樂里一六號	一千元	無損惟被竊少數	否	陳壽豐	同上	前有男工三十人
福新絲光廠	普育東路一一五號	三千元	無損	否	王嘉惠	同上	前有男工四十餘人
祥豐布廠	魯班路南塘浜四號	二千元	無損	否		同上	全部遷移
大成絲光廠	惟吾支路六九號	一萬元	無損	否	李懷才	同上	前有男工七十餘人
新康針織廠	蓬萊路四〇四號	一千八百元	無損但已搬移	否	陳良忠	同上	前有男工三十餘人
緯成新記廠	麗園路六一一號	一萬元	無損	將復業	朱振鴻	同上	前有男工六十餘人 前有女工五十餘人
華安織造廠	斜橋惠祥街樹滋里二四號	二萬元	少損但已搬移	否	周姓	同上	前有男工二十餘人
經綸廠	外倉橋街蔡陽弄三九號	二千元	無損	已	羅志義	同上	今有男工六人 女工五人
福昌織造廠	晏海路三二號	三千元	無損	否	施金福	同上	前有男工十餘人
新生織襪廠	青蓮街寶源里四號	五百元	無損	已	陸頌和	同上	今有女工二十人

振華織造廠

翁家弄寶建坊
○號

五百元 無損

已 孫志華

同上

今有男
工五人

(繩業)

小山製繩廠

浦東張家浜一
二一弄一號

一千五百元 未遭損害

正在營業

小山八
五郎

日商 新創

久孚繩廠

浦東凌家弄

四千元 炸燬(小
部份)

時作時停

楊稗翔

華商

(帽業)

金星帽廠

露香園路二六
○號

二千元 無損

未復業

陳金林

華商

前有工人
十餘人

(紗管業)

久豐木芯
紗管廠

開納路一八九
弄六五號

二千元 未損燬

已復業

趙鶴鳴

華商

(火柴業)

中華火柴公
司周浦廠

周浦小云台街
河東

三十六萬元 稍損

已復業

黃寄周

華商

中華廠有七廠資
本金係七廠總數

上海榮昌
火柴廠

浦東陸家渡

二十萬元 稍損

已復業

中村云由

中日
合辦

(絲經業)

上海絲經廠

星加坡路四三七號

元一千五百

未損燬

已復業

鐘書紳

華商

順記絲經廠

憶定盤路東諸安浜成豐邨

八百元

同上

同上

王河清

同上

上海順記絲經廠

西諸安浜裕興坊一號

二千元

同上

同上

王河清

同上

(牙刷業)

振宇牙刷廠

極司非而路一四七〇號

元六千五百

未損燬

已復業

呂寶珊

華商

雪恥牙刷廠

小沙渡藥水弄一二八號

五百元

同上

同上

徐紹祥

同上

(樟腦業)

中華樟腦香油廠

魯班路中和村一五號

五千元

無損

未復業

倪德懋

華商

(化粧品業)

中華化粧品公司

積善街大康里八號

一千元

無損

未復業

方子鈞

華商

前有男工十餘人
女工四十餘人

邵源記
 玩具廠
 書錦路九二號
 一千元
 無損
 未復業
 華商
 全部搬移

(玩具業)

東亞煤精廠
 製造局路七一七號
 二千元
 無損
 未復業
 華商
 前有工人二十餘人

(煤精業)

信大窰廠
 塘灣東
 五十萬元
 損失不大
 未復業
 穆舒再
 華商

泰山公司
 曹行東北長橋港口
 四十萬元
 同上
 已復業
 黃道明
 同上
 現租賃於高沙洋行營業

新業石廠
 兆豐路一九九號
 二萬元
 無損
 已復業
 凌忠福
 同上
 前有工人七十餘人

福昌新廠
 康衢路一三五〇號
 九千五百元
 炸燬(大部份)
 未復業
 李成強
 同上
 前有工人三十餘人

(砂紙業)

熾昌新廠
 法華鎮哥倫比亞路西
 三萬元
 未損燬
 已復業
 汪季材
 華商

大中華紙廠有限公司

吳淞蘊藻浜南
吳家橋一二號

五十萬元

房屋機器一
部分被燬

未復業

毛純卿

華商

(橡膠業)

同興橡膠廠

法華鎮三〇號

五千元

未損燬

已復業

王文卿

華商

廣昌膠廠

塘橋區泥墻圈
二號

一萬元

損失約
占半數

已復業

劉連貴

同上

(眼鏡業)

中國聯合眼鏡公司

膠州路勞勃生路
永安里三八號

二千元

未損燬

已復業

謝錫輝

華商

(玻璃業)

協興玻璃廠

憶定盤路諸安
浜二九號

八百元

未損燬

已復業

杜柏林

華商

四明玻璃廠

局門路五二號

一萬元

同上

復又停

楠奇
吳友山

中日
合辦

前有男工
五十餘人

(漿絲業)

華美新漿
人造絲廠

康腦脫路三五四弄
高家宅八六號

八百元

未損燬

已復業

李時標

華商

(花邊業)

鑫記花邊廠 億定盤路永源 洪五五號 一千元 未損燬 已復業 顏正明 華商

(地毯業)

北京地毯廠 法華鎮 一萬元 未損燬 已復業 李獻瑞 華商

(皮業)

金燮記皮廠 法華鎮 一萬二千元 未損燬 已復業 李書文 華商

(糖果業)

凱利糖果廠 極司非而路忻 康里二三號 三百元 未損燬 已復業 姜岐厚 華商

(陶瓷業)

鮑鼎泰 董家渡路八五 三號 七千元 損碎缸鬘 約千餘件 未復業 徐堯臣 華商 前有工人十餘人

益中瓷廠 浦東凌家木橋 五十萬元 無甚損燬 未復業 楊景時 華商 前有工人三百人

(鋸木業)

大生鋸木廠 曹行鎮東北 三十萬元 損燬極大 未復業 蔡晉春 華商

(硬片業)

大中片廠 東溝鎮東高路 十五萬元 一萬元 已復業 孫慕頤 華商

(電業)

振市電燈廠 閔行鎮 一萬元 損燬極大 未復業 喬念春 華商

寶克電業廠 魯班路李家宅三號 四千元 未損燬 同上 朱雲泉 同上

華中水電公司 浦東張家浜四號 四千萬 未遭損害 已復業 青木 日商



上海特別市各區人口及貧民難民統計表 廿八年八月

區域	名稱 類別	人口數	貧民		難民	
			人數	百分比	人數	百分比
特區	收容所				39,326	
	合計				39,326	
滬西區	曹家渡	177,346	1,770	0.001	2,352	0.013
	徐華	19,894	2,317	0.116	.326	0.016
	龍華	18,244	6,483	0.355	.463	0.025
	新華	18,989	6,207	0.327	.349	0.018
	周家橋	17,014	2,392	0.217	.342	0.031
	虹橋	16,204	3,736	0.23	.234	0.014
	合計	267,691	22,905	0.086	4,066	0.016
浦東區	高橋	42,992	32,244	0.75		
	高行	13,738	10,990	0.80		
	東溝	12,049	8,435	0.70		
	慶居錢金	11,832	9,466	0.80		
	陸張	11,755	8,816	0.75		
	橫沙	20,000	19,000	0.95		
	鴨窩沙	5,000	3,950	0.99		
合計	117,366	93,901	0.80			
滬北區	江橋	3,949	1,890	0.479	1,092	0.254
	彭浦	4,848	2,010	0.414	1,209	0.249
	真菇	21,392	14,410	0.674	1,508	0.07
	大場	11,942	2,945	0.247	4,275	0.358
	閘北	13,890	6,890	0.496	1,012	0.073
合計	56,561	28,205	0.499	9,006	0.159	
市中心區	中心	5,162	2,421	0.469	.623	0.120
	引翔	13,687	6,352	0.464	.528	0.038
	殷行	3,511	1,236	0.352	.234	0.067
	江灣	8,132	4,679	0.575	1,496	0.184
	合計	30,492	14,688	0.482	2,881	0.094
寶山區	淞陽	4,739	1,980	0.418	.423	0.089
	劉行	13,537	2,481	0.183	.214	0.016
	月浦	12,822	2,676	0.269	.659	0.051
	川沙	8,503	1,473	0.172	.123	0.014
	楊行	6,702	2,345	0.350	.504	0.075
	羅店	24,596	4,608	0.187	.934	0.036
	吳淞	4,059	.590	0.145	.208	0.050
合計	40,210	20,135	0.215	3,062	0.041	

上海特別市各區人口及貧民難民統計表 廿八年八月

區域	名稱 鎮別	人口數	貧民		難民	
			人數	百分比	人數	百分比
南匯區	周浦	40,210	20,135	0.501	.55	0.101
	新場	25,630	12,815	0.50	1,703	0.066
	鄧鎮	24,310	12,185	0.501	.618	0.026
	大團	43,860	21,930	0.50	2,131	0.049
	城廂	21,350	10,675	0.50	.763	0.045
	張江	26,120	13,360	0.512	.871	0.033
	魯匯	35,610	17,835	0.50	.688	0.019
	六合	20,180	10,090	0.50	.854	0.042
	合計	238,050	119,025	0.50	7,189	0.302
浦東南區	東昌路	114,200	24,112	0.211	8,191	0.072
	十八間	55,500	15,020	0.271	4,320	0.081
	洋涇鎮	44,571	14,030	0.315	4,610	0.103
	塘橋	55,495	15,171	0.275	10,010	0.180
	楊思	44,325	15,267	0.344	6,007	0.136
	三林	47,564	10,459	0.220	6,310	0.133
	合計	361,655	94,159	0.26	39,648	0.109
川沙區	城區	7,146	2,658	0.372		
	龔路	3,498	1,557	0.445		
	曹渡	3,206	1,952	0.609		
	小灣	2,901	1,251	0.431		
	唐墓橋	4,788	2,880	0.602		
	王家港	2,337	1,508	0.645		
	陳推官橋	3,909	2,356	0.602		
	顧家路	1,137	.675	0.593	.91	
	合計	28,922	14,837	0.513	.91	
南市區	第一坊	21,252	14,876	0.7	8,197	
	第二坊	18,328	12,830	0.7	8,415	
	第三坊	15,099	12,079	0.8		
	第四坊	5,033	5,033	1.00		
	第五坊	3,003	3,003	1.00		
		合計	62,718	47,824	0.763	13,183

上海特別市各區人口及貧民難民統計表 廿八年八月

區域	名稱 鎮別	人口數	貧民		難民		附註
			人數	百分比	人數	百分比	
北橋區	放鶴	7.857	3.478	0.443	.398	0.051	
	閔行	15.807	2.453	0.160	.286	0.018	
	馬橋	10.739	6.733	0.627	.294	0.027	
	顧橋	10.129	2.929	0.282	1.098	0.108	
	合計	44.532	15.593	0.349	2.076	0.047	
嘉定區	城市	5.833	3.958	0.678			
	西門嚴廟	22.651	.582	0.026			
	外岡葛隆	14.302	.517	0.036			
	望仙錢門	11.858	.786	0.066			
	安亭西勝	13.395	.994	0.074			
	才泰	12.957	.313	0.024			
	六里白蕩	7.937	.683	0.086			
	石岡小紅	12.846	1.155	0.089			
	馬陸真聖	10.373	1.083	0.104			
	黃渡	12.997	.644	0.049			
	南翔	5.866	.574	0.097			
	封浜江橋	11.899	.785	0.066			
	紀王諸翟	12.849	1.023	0.079			
	廣福陳店	13.522	.737	0.055			
	澄橋徐行	16.579	.165	0.009			
	范橋曹王	12.169	.665	0.054			
	新廟吳行	14.285	.484	0.034			
	唐行安橋	18.857	.726	0.038			
	婁塘陸渡	20.296	.524	0.025			
合計	252.029	16.389	0.065				
統計	296.561	31.982		2.076			
備考		一、本表調查以本國居民為限外僑無須列入 二、難民數內不包括貧民					

養老孤兒院進出及留養人數統計表

二十八年上半年

月份	進		院		出		院		留			共計	備註
	男	女	兒孤	院	男	女	兒孤	院	男	女	兒孤		
1	8	4	8		5	1	3		83	28	22	133	
2	9		1		4	2	1		89	27	23	139	
3	4	1	2		4	4			89	24	25	138	
4	5	8	2		5	4	1		89	24	30	143	
5	3				7	2	9		82	22	20	124	
6	3	4	1		4	1	1		81	25	20	126	
總計	32	17	14		29	14	15		513	150	140	803	

社會局直轄各施療所診病人數統計表

二十八年七月份

日期	所別	川沙施療所						浦東施療所						慶寧寺施療所						三林塘施療所						楊思施療所						統計	備考			
		內科	外科	眼科	耳鼻喉科	皮膚科	其他	內科	外科	眼科	耳鼻喉科	皮膚科	其他	內科	外科	眼科	耳鼻喉科	皮膚科	其他	內科	外科	眼科	耳鼻喉科	皮膚科	其他	內科	外科	眼科	耳鼻喉科	皮膚科	其他					
一	日	25	20	3	1	9							5	4			3							18	6	3	1		1	7	16	7	3	8		
二	日	13	12	2		4							4	1															4	4		1	4			
三	日	11	11		1	6							5			1								14	6	2			11	25	5	1	1			
四	日	13	11			5							4	3		1								9	7	6			11	22	2	4	2			
五	日	12	12	1	1	4							3	5		1								8	7	6			17	19	3	2	1			
六	日	17	10	1	1	7							3	3		1	1							14	7	2	1	1	7	25	3	4				
七	日	14	12	1	1	6							4	1			2							10	7	2	1	1	5	24	1	2	13			
八	日	15	9	1	1	6							3	3										13	5	3			9	19	3	3	5			
九	日	15	6			4							2	3															7	1	2	2				
十	日	15	9		1	3							4	4										8	8	3	1	1	3	22	2	6	8			
十一	日	10	15	3	2	6							3	3	2		1							5	10	5	2		1	21	4	3	10			
十二	日	8	6	1	1	4																		12	8	2	3	1	12	13	1	5	7			
十三	日	14	8	4		4							5	2	2		1							8	9	4	2	4	20	4	1	7				
十四	日	16	7	1	1	7							3	1	2	1	2							27	17	5	3	1	7	20	4	2	4			
十五	日	16	11	1	2	6							2	2	1	2	2							14	11	9			7	23	5	2	2			
十六	日	13	4		1	3							2	3			2											2	6	1	2					
十七	日	19	8	1	1	4							2	4	1		1							10	7	2	1	1	4	15	4	5	9			
十八	日	14	11	3	1	4							3	4	1		1							14	8	3			8	16	4	2	10			
十九	日	10	14	2	1	9							3	3	1		1							14	4	1		2	9	9	5	3	10			
二十	日	14	12			7							3	4										1	14	2		1	8	12	4	1	12			
廿一	日	16	14	1		4							3	3			1							15	16	6	3		12	9	5		11			
廿二	日	15	9	6	3	5							2	2			2							13	21	2	1	1	7	8	6		9			
廿三	日	10	6			4							2	1			2							13	6	4			4	2			5			
廿四	日	16	16	4	1	3							3	2			2							20	20	2	3		7	21	5	4				
廿五	日	20	14	1	1	3							3	2										16	16	2	2		14	11	4		7			
廿六	日	17	13	2	2	5							4	2										6	28	7	1		4	13	2	3	1			
廿七	日	20	17			5							4	1										12	14	5			10	5	3	1	2			
廿八	日	17	14	1	1	4							4	1	1									16	15	6	1		7	6	5	2	2			
廿九	日	20	12	2	1	5							3	1	2									12	10	3	1	1	8	8	3					
三十	日	16	7			3							2	3			3							10	11	3	3	2	3	2	1		2	1		
卅一	日	19	12	1	1	5							3	1	1											5	1	1	6	11	2			2		
總計		470	342	43	28	154							96	72	14	4	30							353	301	105	31	1	15	218	434	99	64	154	3	3029

主管員

蓋章

製表人

蓋章

社會局直轄各施療所診病人數統計表

二十八年七月份

日期	所別	江灣施療所					周浦施療所					閔行施療所					閘北施療所					虹鎮施療所					統計	備考
		內科	外科	眼科	耳鼻喉科	皮膚科	內科	外科	眼科	耳鼻喉科	皮膚科	其他	內科	外科	眼科	耳鼻喉科	皮膚科	其他	內科	外科	眼科	耳鼻喉科	皮膚科	內科	外科	眼科		
一	日	11	29	8			28	22	11	1	1	9	16	4	2	8	1						9	3			1	
二	日	5	10	3	1							5	10	5	2	5							2	3				
三	日	4	13	6	1		8	10	2		1	8	15	2	1	3	1						3	3				
四	日	12	28	8			36	15	12	3	3	33	26	10	3	15	1						7		1			
五	日	3	26	5			23	21	5	2	11	20	24	9	3	16	5						7	1				
六	日	13		1	1		22	26	8	2	7	7	19	4	2	12							6	2				
七	日	8		4			31	32	11	2	3	5	24	4	5	10							7					
八	日	5	9	6	2		26	26	5	2	4	10	21	4	3	13	2						7					
九	日	12	2	2								8	11	3	1	6	2						3					
十	日	11	1	2	1		41	35	17	4	11	15	25	8	5	24	1						7	1				
十一	日	9	1	4			22	42	16	5	6	16	27	9	6	11	3						9					
十二	日	9	2	3								3	3		2									2				
十三	日	4	6	3			27	24	10		6	13	31	13	8	22	1						8					
十四	日	11		2	1		26	33	11	4	7	12	26	5	4	14	2						3					
十五	日	11	1	2			31	33	12	4	13	23	22	11	2	13							9					
十六	日	11	1	2								2	14	3		4							2					
十七	日	11	1	2	1		36	39	7	2	6	12	17	3	6	19	1						9	3				
十八	日	13	1	1			20	32	7	3	6	16	24	4	4	9							9					
十九	日	14					17	35	2	2	2	5	15	5	2	5							3	1				
二十	日	4	7	4			12	21	2	1		5	16	1	1	6							6					
廿一	日	8	3	4			45	15	7	3	6	27	28	7	2	24							8	1				
廿二	日	4	10	1	1		34	38	14	2	8	24	28	11	1	22							10					
廿三	日	7	3	2	1							8	12	6	1	4							5					
廿四	日	10	3	1			52	46	11	2	8	25	27	7	3	18							11					
廿五	日	11		4			27	35	8	4	2	24	25	10	1	1	14						2					
廿六	日	6	3	3	2		47	39	8	6	6	13	19	17	1	10							8					
廿七	日	2	10	1			26	31	3	7	8	18	26	8	2	9							5					
廿八	日	10	2	1	1		25	37	8	4	1	11	25	13	2	13							7					
廿九	日	8	1	3	1		19	34	6	3	1	14	29	13	1	19	1						4					
三十	日	6	4	1								15	17	6	2	7							6					
卅一	日	11	1	2			32	30	8	3	3	16	25	6	5	21							3					
總計		264	177	91	14		713	751	205	71	131	28	419	647	213	81	365	35						185	20	1	1	4412

主管員

蓋章

製表人

蓋章

社會局直轄各施療所診病人數統計表

二十八年七月份

所別	南市施療所						市中心施療所						林肯路施療所						高橋區施療所						眞茹施療所						統計	備考
	內科	外科	眼科	耳鼻喉科	皮膚科	其他	內科	外科	眼科	耳鼻喉科	皮膚科	其他	內科	外科	眼科	耳鼻喉科	皮膚科	其他	內科	外科	眼科	耳鼻喉科	皮膚科	其他	內科	外科	眼科	耳鼻喉科	皮膚科	其他		
一	6	3	2	1	11		5	10	7		9	1	9	11	1		14							6	11			7				
二	3	4	1		5		9	10	5		7	1	1	4	1		6															
三													6	7			10							7	13	3	4	9	1			
四	8	3	2	1	12		14	11	5		6		2	10	1		14							9	12		1	7	1			
五	13	3	2	1	10		7	9	6		9	1	2	12	2		8							8	19	4	1	7				
六	9	4		1	6		10	15	7		7	1	3	13	1		11							6	17	1	1	5				
七	9	3	5		4		13	16	6		11		2	11	1	1	12							2	15	2		10				
八	6	2	2		6		17	15	9		14		3	9	1		5							5	10	2	1	8				
九	7	4		1	3								1	5			3															
十	8	6	1	2	8		13	15	6		10	1	2	9		1	6							9	12	1	1	12				
十一	6	6			5		14	15	5		14		3	11		1	10							5	11		3	4	1			
十二	2	3			1		10	11	4		7		5	9		1	7							9	9	2	3	7	2			
十三	9	6	1	3	11	2	12	16	1		9		10	9			9							8	9	2	1	7	1			
十四	4	4		2	5	1	14	18	4		9		3	11			9							8	8	2	3	5	1			
十五	6	4		1	8	1	18	14	5	1	15	2	1	5			7							5	8	3	3	4	1			
十六	4	3		2	4	1								4			2															
十七	2	5		3	6	2	18	11	5	1	13	3	5	10			5							10	11	1	2	6	1			
十八	2	5	1	1	6	1	16	8	4		18	2	1	8		1	5							8	10	1	2	6				
十九	1	2		1	5	1	11	11	4	1	10	2	6	8	1	1	9							8	11	3	3	9				
二十	1	2	2	2	5		7	13	1		10	1	3	4	1		6							12	7	1	1	5				
廿一	10	2	1	1	11		10	6	3	2	15		6	9		1	9							9	8	3	3	9				
廿二	7	2	1	1	7		12	7	3	2	17	1	5	6		1	7							7	7	2	1	5				
廿三	7	1	1		3								1	4		1	5															
廿四	6	1			12		20	14	6	1	14		5	8		1	10							5	9	3		12				
廿五	10	5			11		11	10	7	1	9	1	6	9		1	6							5	5	4	1	5	2			
廿六	10	2	1		6		17	14	6		10	1	2	6		1	5							5	7	3	1	9				
廿七	13	1	1		7		16	14	9		11	2	8	10			8							7	8	3		7				
廿八	14	3		1	9		15	13	7	1	12	3	5	3			4							8	7			9				
廿九	17				7		6	12	5		9	2	4	4			5							5	8	2		7				
三十	4	2			8								4	6			3															
卅一	14	1		1	1		9	11	7		15	2	6	8			7							5	6	2	1	14				
總計	218	92	24	26	203	9	324	319	137	10	290	27	120	243	10	12	227	6						181	258	50	37	195	11	3031		

總計壹萬七千一百四十九人

主管員

蓋章

製表人

蓋章

各醫院施療所防疫人數統計表

二十八年七月份

日期	滬履仁醫院	開履仁醫院	高履仁醫院	川施療所	浦履仁醫院	南施療所	江施療所	周施療所	閔施療所	真施療所	楊施療所	虹施療所	林施療所	慶施療所	三施療所	曹施療所	巡施療所	統計
一月一日	129	80	115	99	94	135	5	43	9	271	17	118	101	207	66	10	231	
二日	29	7	139	68	116	153	9	52	5	247	10	32	49	195	53		4	
三日	78	18	107	99	97	116	6	45	3	264	17	70	101	172	74	6	30	
四日	106	76	80	88	88	112	9	37	5	345	25	336	107	256	77	16	30	
五日	136	114	134	81	168	84	8	30	24	271	20	881	262	184	56	10	218	
六日	108	60	105	90	104	131	9	58	21	228	16		351	135	101	10	318	
七日	94	207	136	91	97	107	9	26	28	315	12		371	109	54	16	387	
八日		25		64		94	8		11		11		42	193	82	20	200	
九日	164	183	113	650	126	107	8	51	25	287	25	800	324	216	93	30	331	
十日	167	132	98	527	49	112	5	27	19	231	13	717	207	136	36	21	265	
十一日	14		55	97	124		7	24		250	15	93	215		45	21	4	
十二日	162	84	112	135	148	124	6	34	16	284	25	789	215	154	29	20	171	
十三日	257	86	100	115	106	132	6	49	28	315	14	857	205	187	36	18	127	
十四日	264	108	65	107	84	140	8	50	6	286	25	755	177	129	60	13	206	
十五日		52		63		79	8		6		20	204	254	154	51		160	
十六日	377	800	84	102	47	124	516	24	14	278	15	650	305	193	44	17	343	
十七日	167	65	91	109	94	137	7	38	24	346	21	466	202	209	50	23	267	
十八日	113	418	39	108	59	64	6	26	9	388	13	242	185	87	26	17	13	
十九日	70	50	54	104	188	72	7	47	6	361	25	176	132	105	34	15	7	
二十日	187	115	82	92	169		21	24	15	327	39		32	357	156	25	242	
廿一日	197	118	72	95	274		13	26	10	334	48			605	112	20	426	
廿二日		45	77	64			13		9	302	56			539	156		216	
廿三日	149	180	76	67	368		47	31	8	316	59			764	188	21	186	
廿四日	120	70	67	84	1468		26	34	12	330	58			756	168	19	230	
廿五日	186	124	75	94	2429		9	49	15	298	48			843	148	25	260	
廿六日	177	148	82	110	2800		16	43	18	308	68			905	123	16	289	
廿七日	173	121	74	94	2046		13	27	21	243	31			936	137	28	368	
廿八日	204	109		93			14	33	19	323	59			1142	153	31	268	
廿九日		13		60			10		13		22			1087	129		137	
三十日	235	81	100	128					25		69			1252	122	35	194	
總計	4063	3803	2332	3554	11343	2085	837	928	454	7858	922	7289	4198	12276	2738	494	6468	71942

特載

本局辦理平糶經過情形

馬學成

查自事變以還，廩集本市之各地民衆以及原有各區居民，避難歸來者，爲數甚夥，而米糧一項，因是銷耗日增，存底日減，復因來源阻滯，大戶囤積居奇，以致市價連續上漲，有增靡已，影響所及，一般貧民生活，莫不感受極大威脅，長此以往，社會隱憂，實屬不堪設想，本局有鑒於此，曾有舉辦平糶救濟貧乏之籌議，正擬辦間，接奉內政部訓令，定於八月十日召開全國糧食會議，本局局長奉召出席，於是提議，竊請政府補助各省舉辦平糶，以蘇民困，及其他關於民食問題重要提案六件，當蒙提經大會議決，關於平糶事宜，由各省市斟酌情形，呈候核辦等因。紀錄在案，本局局長於大會閉幕後回局，復召集關係科股數度磋商進行辦法，當經決定，先在浦東、滬西、南

市、閘北、虹口、楊樹浦及市中心區，浦東北區等處，就交通便利地帶，分設平糶處十五處，市中心區，浦東北區各設一處，係責成各該區公署辦理，其他各區，則由本局直接籌備，截至九月二日，已經籌備就緒者六處，計浦東、滬西各二處，南市、閘北各一處，嗣復奉，內政部訓令一件，以商請軍部由蕪湖撥米十萬石運滬，一部分撥給租界米商救濟，一部分撥給本市方面辦理平糶，并奉軍部規定，每日撥給約四百五十石，即由本局分運各平糶處，九月二日籌備完竣，同時開糶，此外擬設立之平糶處，分投積極進行，日內即可繼續開辦，如嗣後米糧有餘，再圖逐漸擴展其他區域，查自九月二日，開糶迄今，（至十日）以上六處，共糶出白米二千二百十三石三斗二升，購米貧

民二十二萬九千四百四十六人，綜觀連日各處購米及請求登記給證者，備極擁擠，影響所及，米價步跌，具見辦理平糶收效之閎也，復查本局籌備是項工作，曾經二次召集各區辦事處主任；及有關係各科股室會議，集思廣益，以期益臻周密，并先後張貼佈告宣布各區平糶地點，勸告貧民登記及公佈開糶日期，一面由科擬就平糶辦法十七條又編製組織系統表及開辦經常費預算書各一份，業經呈奉 市府分別核示施行，此外，製有購米證、平糶處憑單，日報聯單，及旬報、月報，貧民名冊，格紙式樣計凡七種，（格式見後）均經頒發各區遵照辦理，惟查此次辦理平糶，倉卒籌備，昕夕擘劃，而卒能迅赴事功，如期開辦，此固吾人所祈然用以自慰者也，以上所揭糶者，僅舉數端，略誌其經過，嗣後辦理情形，再當續布，惟茲事體大，措置未善，倘蒙賢達指正，匡其不逮，尤所盼幸！

本局第一次平糶會議紀錄

日期 八月二十六日

時間	地點	出席	主席	紀錄	主席
下午一時至三時	本局會議廳	張崇剛 錢其琛 汪以潭 薛景春 湯寅代 閻笑儒 葛文烈 張麟卿 陳君哲 陳伯樵 馬學成 伍巽伯 黃伯榮 李濟民 李祖成 張鶴年 張厚祚	吳文中	江曉風	訓詞

今天召集各辦事處主任及各關係科來此開會的意義。就是為本市米糧在大批囤積居奇的状态之下，近日以來價格飛漲，民衆生活困難萬分，若不積極籌商補救的辦法，則此社會之嚴重問題，恐將達於不堪設想之地步。本局職責所在，曾經商諸上海特務部特務機關，海軍部，陸軍部，南京特務機關，綏靖部請予協助，并承樂予贊同。此誠本市民莫大之幸福。現在訂講的米糧，業已陸續到滬，預計月內即可分區開辦，不過事先要計

劃具體方案。如調查全市人口數目，貧戶數目；平糶人員分配，平糶器具購買，廣告，以及各種手續等等，均待籌劃進行。希望諸位今天對此盡量貢獻意見。以期萬無遺漏；此外要注意的是將來賣米款項，因為購米用款，概由軍部方面主持撥墊。將來平糶開始時，凡關款項出納，務須特別謹慎，不得稍有錯誤，因攸關本局之名譽。願各主事及辦事人員共同勸力才好。

報告事項

浦東黃主任報告：

因平糶舉辦日期迫促，未及調查稽察局戶籍冊。浦東區貧戶有二萬四千五百餘戶，貧民大小十萬餘人。儲米地點定在東昌碼頭鴻升棧房。

南市李主任報告：

南市儲米地點，（一）定在養老孤兒院舊址。（二）在難民區域隍廟豫園，現調查貧戶有三千八百餘戶，貧民一萬四千餘人，平糶器具已向米業公會接洽暫行借用。

滬西李主任報告：

滬西區情形特殊。貧戶數目因時間短促，尙未調查完竣，現在調查的貧戶有三千五百餘戶，貧民一萬五千餘人，關於賣米地點，業經接洽妥當，定在永豐、仁豐兩米店，

閘北張主任報告：

閘北稽察局戶籍冊，戶口有三千九百餘戶，人口一萬三千六百餘人，因時間迫促，貧戶貧民數目，尙未及詳細調查，現在經調查過的，貧戶僅有二百三十九戶，貧民大小一千七百八十餘人，賣米地點擬在新閘橋堍大同米店，儲米地點擬在四行倉庫。

討論事項

浦東黃主任提議：

現在本局舉辦平糶，據各米商負責人云，恐於平糶開始後，米店生意因而減少，為欲兩全起見，擬將米糧委託各米商承賣，由本局派員監視，賣米人員亦可借用。但須每人每月津貼六七元，且東昌路碼頭鴻升棧房儲米，須每包納存棧費一角

，是否可行案請公決。

南市李主任提議：

舉辦平糶時，照黃主任提議頗為適宜，因米業中人對此比較精細，且均富有經驗，亦可補助本局人員之不足，至於平糶所用器具，擬請由局先行購發備用案。

議決：

(一) 浦東、南市提議均不相宜，因舉辦平糶的主體。是社會局勢不能委諸他人辦理，以免滋生流弊。

(二) 浦東提議支付鴻升棧費每包一角，總合為數過鉅，因本局舉辦平糶係屬慈善救濟之宗旨。應責成黃主任再往接洽免費儲存。

(三) 米業中人自願協助，考其得力者不妨酌給津貼，或由局添雇。

(四) 通過。

閘北張主任提議：

本區現經調查的貧民，雖比他區少，但範圍廣大，平糶開始時，勢必人多擁擠，可否多設幾處以

資便利，請公決。再本區四行倉庫，現向為友邦軍隊所封存。能否交涉借用尙成問題。亦請指示辦法。

議決：

(一) 閘北除原設一處外。決再增設虹口、楊樹浦、市中心三處。

(二) 四行倉庫現已計劃歸本局辦理，用設中央卸賣市場，存放米糧當無問題。

滬西李主任提議：

(一) 現在米糧飛漲，已演成本市最嚴重問題，將來平糶開始時，勢必異常擁擠，請由局函知警局派警維持秩序案。

(二) 因滬西情形特殊，收進款項在未解繳時，難免發生意外，擬購保險箱一只，或按銀行辦法，按日交由銀行來人提存，以策安全。

(三) 收款及保存人責任重大，可否由主任遴派可靠人員承受，案請公決。

議決：

(一) 交由第四科辦稿函知。

(二) 暫行從長計議。

(三) 各主任保薦忠實可靠人員呈補。

第四科提議：

(一) 平糶處賣貨員須遴選熟手，擬每處雇用二人，又每處須雇夫役四名，此項員役應如何雇用，并規定其工資案。

議決：公用員暫定每日工資一元，由各區主任視事務之繁簡，酌情雇用。

(二) 各平糶處開糶時須預備角票分票，以便零找，此項零找錢票，應如何準備，又每處準備若干案。

議決：固定每石二十元，以整計算，而免零找之煩。

(三) 平糶處所售現金，須按日繳解來局核收，但攜帶大宗款項，途中不無危險。應如何策求安全，免生意外案。

議決：從長計議。

(四) 開糶時賣貨收款簽押記帳等等手續，應規

有固定格式，以求迅速妥善案。

議決：印三聯單(一)存根交發票處。(二)交收款處。(三)交合米處由第四科辦理。

(五) 平糶處人員組織及其職務，應如何分配，俾便各有所司，以重責成案。

議決：責成各區主任酌情辦理。

(六) 運輸米糧時，應否函請警察局派警隨同保護，以策安全案。

議決：通過。

(七) 平糶處流水帳之格式，應如何規定一律案。

議決：由局製定格式印發。

(八) 購米證在未印就以前，可否由局先發臨時證暫代，以免混淆而資識別案。

議決：暫從緩議。

(九) 賣貨時收進法幣，應如何辨認，以杜假鈔案。

議決：由收款人注意負責。

(十) 平糶處收款人員，宜派可靠人辦理，應如

何遴選担任請公決案。

議決：與滬西辦事處提議，併案辦理。

(十一) 購買糶米時，市民定必極為踴躍，而每處

賣貨員僅有兩人，恐照顧不及，可否變通

辦法，每人購米以五天為限，以免人多擁

擠案。

議決：通過。

閩科長臨時提議：

辦事人員應注意事項

(一) 各區處宜設等候場。

(二) 各辦事人員，應沉着從事，以免疏忽。

(三) 對購米市民宜和藹，不得有粗暴之行爲。

(四) 出示標幟。

第四科馬主任臨時提議：

開北區照議定辦法，除原有一處外，尚須增設虹

口、楊樹浦、市中心三處，位於該處較遠，誠恐

顧慮不及，除虹口，楊樹浦歸該處辦理外，至市

中心一處，可否由局辦理，請公決案。

議決：通過。

第一科會計股張主任提議：

將來平糶款解局時，如零票過多，會計股恐感手

續過繁，應如何辦理案。

議決：與銀行接洽後，再行決定。

臨時動議：

將來平糶處再事擴充時，各區可責成各區公署負

責辦理(局長)

散會

主席 吳文中



本局第二次平糶會議紀錄

日期 八月三十一日

時期 下午一時至三時

地點 局長會客室

出席 黃伯榮 李濟民 張鶴年 李祖成

伍巽伯 馬學成 陳遜民

主席 吳文中

紀錄 鄭聞韶

主席 訓詞

今天召集諸位，開第二次會議，因為各平糶處已定於九月二日正式開辦。關於各項辦法上次會議未能決定和未有提出的，今天都要作最後的決定。同時希望諸位事先務須慎密計劃顧慮周詳。將來開始平糶的時候，方不至於出甚麼錯誤。以免貽笑外人，諸位要知道自從八一三戰事以後，本局第一次創辦平糶，況且無有成敗，完全以本局信用向人借貸，所以請諸位要

特別注意。每日所賣的米糧和款項要按日繳報

來局，以便歸還墊款，而保持本局的信譽，諸位更要多負責任，現在所購的米糧，雖然為數不多，可是必須力求普遍。使一般貧民都能得到好處。今後一切還請諸位要共同努力，務使達到本局救濟的目的。方不負本局長的希望。

報告事項

南市李主任報告：

南市儲米倉庫，原擬設於前養老孤兒院內，現因該房主不肯借用，已將房屋收回，故已向警察分局商借房屋數間，以作存米之用。

滬西李主任報告：

滬西米庫原擬設在遠東俱樂部內，因未得該房主許可，已向北崗指導員交涉，現在尚無結果。

討論事項

南市李主任提議：

請規定糶米日記簿格式及收款辦法案。

議決：日記簿採用三聯單式，各處派員專責

收款，局方派員監視之。

浦東黃主任提議：

採米搬運困難，可否由各處自雇工役搬運，俾資節省案。

議決：各平糶處夫役可兼搬運米糧工作。

滬西李主任提議：

目前分幣缺乏將如何零找案。

議決：由局頒發分幣券備用。

浦東黃主任提議：

如何防止米糧損失案。

議決：米糧運到後先行過斗，以杜流弊，而

免損失。

滬西李主任提議：

請規定平糶時間案。

議決：每日上午九時至十一時，下午一時至

四時。各處工役生活困難，每月工餉可否

先期墊發案。

議決：通過交會計股墊發。請規定各處需用之量器案。

議決：定為半升、一升、五升、一斗四種，交庶務股即日購置，分發各處，每種四份。

馬主任臨時提議：

四科前發購米證有備考一欄，各處可將每日糶米號數填列其內，又由局方刊發銀貨兩訖圖章一顆，并請各處加蓋收款員私章，以免流弊。

局長動議：

(一) 各平糶處開辦後，須攝拍各種照片，每種兩份呈送來局，以備登載月刊。

(二) 遇貧民請求登記時，須先驗明戶口證，然後發給購米證，并每人每日限購五升。

(三) 各處每日米款須於第二日繳解來局，但滬西情形特殊，可隔數日繳解一次。

散會

主席 吳文中

呈市政府文(其一)

呈爲籌辦平糶附具草辦法擬平糶處組織表開辦經常費預算書等件乞鑒核示遵由

呈爲籌辦平糶冀以救濟貧民謹擬具平糶辦法暨平糶處組織表并經常開辦等費預算書送請

鑒核示遵事竊查邇來本市米價狂漲迄無底止貧民生計艱苦自不待言若不趕爲設法則一般貧苦階級終日辛勤猶不得以謀一飽若欲維持一家數口之生活則更憂乎其難卽小康之家亦以米糧騰貴生活感受莫大威脅長此以往將成社會隱憂際此急則治標唯先行籌辦平糶以維民食然後再謀善後之方職有鑒及此爰擬先在浦東滬西南市閘北四區暨虹口江灣楊樹浦高橋等處開設平糶處十五處俟辦有成效再圖普及其他各區至於平糶米糧由軍部撥發白米一萬包分發各區平糶處按照原價零售所有糶得之款歸還軍部之後仍可繼續營運俟至新穀登場市價每石低降至十五元以下之時再行停止除經派員分赴各區調查貧戶發給購米證以便憑證購米并一面派員妥覓平糶處房屋一俟籌備就緒另文詳報外所有以上擬辦平糶濟急緣由理合連同草擬平糶辦法組織表開辦經常費預算書各一份一併具文呈請

鑒核迅賜撥發開辦費一萬零三百九十元及經常費八千九百四十元俾卽舉辦藉蘇民困而安閭閻是否有當伏候

指令祇遵謹呈

市長傅

附呈平糶辦法一份 平糶處組織表一份 開辦經常費預算書各一份

社會局局長吳文中

中華民國二十八年八月二十九日

呈市政府文(其二)

爲遵令繕正平糶處開辦費預算書檢同改正本乞鑒核由

爲早送事竊查職局擬辦平糶一案業經呈奉

鈞府八月三十一日指令審字第三三八號內開據請籌辦平糶事關平民福利核尙可行除平糶辦法經常費預算書另行修正飭遵外其開辦費預算書數目龐大不切實際業經飭料核減共計實需二千九百五十元除將原件發還并飭填市字第九一八號支付命令通知書各一聯外仰卽遵

照繕正連同改本另文呈核一面派員來府具領迅速購置以資應用仍將遵辦情形具報爲要此令等因計發還平糶處開辦費預算書一件仍繳餘件暫存奉此自應遵照辦理茲查開辦費預算書業經繕正竣事理合檢同改本備文呈送仰祈

鑒核再平糶辦法及經常費預算各一份并懇俯賜核示俾有遵循實爲公便謹呈
市長傳

附呈開辦費預算書改正本各一份

社會局長吳文中

中華民國二十八年九月六日

呈市政府文(其二)

爲呈報奉內政部撥米辦理平糶情形暨開糶日期乞

鑒核備案由

爲呈報事竊查職局擬辦平糶救濟貧困業經呈奉

鈞府八月三十一日指令審字第三三八號核尙可行應准先將開辦費核減發給平糶辦法及經常費預算另行修正飭遵在案正遵辦間接奉

內政部八月二十六日民字第二六零號內開查上海近日米糧來源頓形缺乏而若干米商又復囤積居奇致米價飛漲不已民衆生活大感痛苦尤以一般貧民爲甚我政府不忍坐視業由本部長商同友邦軍事當局在蕪湖採辦大批米糧源源運滬平價發賣以資救濟現已先運無米十萬石往滬平售以後仍可陸續運往接濟以示我政府愛護民衆之志意此項米糧到滬以後除租界方面託友邦辦理外關於市區以內應由該局負責主持平價發賣合行令仰遵照妥辦具報此令等因奉此遵即轉飭職局浦東滬西南市閘北各辦事處暨浦東東北區市中心區區公署在衝要地點分設平糶處十五處現已籌備就緒者六處計浦東滬西各二處南市閘北各一處查此次職局逐日由軍部撥給白米約四百五十石運往以上各區業於九月二日同時開糶至其餘擬設之平糶處刻正積極籌備日內即可繼續開辦奉令前因除呈復

內政部外理合將辦理平糶籌設平糶處情形以及連日領到米糧數目開糶日期具文呈報仰祈
鑒核備案謹呈
市長傳

社會局局長吳文中

呈內政部文

為遵令舉辦平糶特組織平糶處檢附平糶辦法組織系統表以及各種表式呈乞鑒核并報領到米糧數

目開羅日期請備案由

為呈覆事案奉

鈞部本年八月二十六日訓令民字第二六零號內開查上海近日米糧來源頓行缺乏而若干處商又復囤積居奇致米價飛漲不已民衆生活大感痛苦尤以一般貧民爲甚我政府不忍坐視業由本部長商同友邦軍事當局在蕪湖採辦大批米糧源源運滬平價發賣以資救濟現已先運蕪米十萬石往滬平售以後仍可陸續運往接濟以示我政府愛護民衆之志意此項米糧到滬以後除租界方面託由友邦辦理外關於市區以內應由該局負責主持平價發賣合行令仰遵照妥辦具報此令等因奉此道經轉飭職局浦東滬西南市開北各區辦事處暨虹口楊樹浦浦東北區市中心區各在衝要地點分設平糶處十五處現已籌備就緒者六處計浦東滬西二處南市開北虹口楊樹浦各一處惟查

平糶米糧奉 軍部分配每日撥白米約四百五十石業將該項白米分日運往以上各區均於九月二日同時開糶至其餘擬設之平糶處刻正積極籌備日內即可繼續開辦嗣後米糧領有餘裕再圖推行其他區域復查職局籌備是項工作會擬平糶辦法組織系統表及購米證日報旬報月報等表式數種已經令發各區遵照奉令前因理合將籌設平糶處情形暨連日領到米糧數目開羅日期連同所擬平糶辦法組織系統表以及各種表式各一份一并具文呈覆仰祈

鑒核再查本市區域遼闊貧民數衆此次舉辦平糶一般貧民爭相購買所有平價米糧務請

鈞部嗣後源源供給俾資廣續辦理而宏救濟不勝屏營待命之至謹呈

內政部部长陳

計附呈平糶辦法一份 組織系統表一份 購米證

日報聯單 旬報 月報表 表式各一份

上海特別市社會局局長吳文中

中華民國二十八年九月十三日

本局佈告(一)

爲佈告事照得近日以來本市米糧價格繼漲增高迄無底止貧民生計艱苦不問可知本局爲謀調整市價救濟貧困起見特擬與辦平糶在浦東滬西南市閘北四區開設平糶處按照原價零售除派員分赴各區確查貧戶發給購米證以便憑證購買食米暨俟購運米糧一經到埠卽日開始出糶外合亟佈告凡上列各區貧寒住戶并得本局各該區辦事處自請登記一經復查確屬貧乏者准予核發購米證以免遺漏再本局此次舉辦平糶純爲救濟貧戶各區平糶處出售米糧祇以持有本局發給之購米證者爲限如無上項購米證一概拒絕購買以示限制仰各周知併卽咸體斯旨切切此佈

附各區平糶處地址如后

浦東區

東昌路西口五泰米號
東昌路東頭章家橋公記米號

滬西區

白利南路口仁興米號
白利南路豬毛廠弄口仁豐米號

南市區

難民區邑廟豫園
蓬萊路區公署前龍門郵

閘北區 新開橋堍大同米店

中華民國二十八年八月二十八日

局長吳文中

本局佈告(二)

爲佈告事查本局擬在浦東滬西南市閘北四區分設平糶處按照原價零售食米以期救濟貧困業經佈告周知在案現在平糶米糧已經購運到埠定於九月二日在上列四區同時開糶凡持有購米證者逕向就近管區平糶處購米爲此佈告仰各周知此佈

中華民國二十八年九月一日

局長吳文中

本局佈告(三)

爲佈告事查本局舉辦平糶業在浦東南市閘北滬西各區先行設置平糶處六處并一再佈告周知在案茲復擇定虹口狄思威路小菜場對面暨楊樹浦培開爾路大連灣路口又江灣鎮地方添設平糶處三處以便附近平民得免跋涉其有未領購米證者儘可逕向各該平糶處聲請查明

給領俾憑證購米惟是此次辦理平糶旨在一般平民得以
迅沾實惠時極倉卒以致一切手續設備容有未臻完善之
處凡地方民衆如有改善意見可即詳呈辦法用備採擇其
各周知特此佈告

中華民國二十八年九月八日

局長吳文中

本局公函(第一九一號)

逕啓者查本市邇來米價狂漲影響民生至巨敝局爲調整
市價救濟貧戶起見擬在浦東閘北滬西南市四區暨江灣
虹口楊樹浦高橋等處開設平糶處辦理平糶俟辦有成效
時再圖普及其他各區現平糶米糧已經購妥日內即可裝
運到埠分區出糶惟當開辦之初對於維持秩序自應周密
庶可安全除飭敝局各區辦事處就近逕向

貴屬各警察署洽商外相應檢同覓就各平糶處地址單一
紙函請

查照并分飭各該區警察署隨時派警協助并候開辦時每
日每處派警兩名到場彈壓以資維護而免他虞仍煩
見復實級公誼此致

警察局

附各區平糶處地址單(從略)

局長吳文中

中華民國二十八年八月二十九日

本局指令(第一六四一號)

令南市辦事處

呈一件爲平糶米倉已覓就養老孤兒院原址請加修
理并呈附估價單乞核示由

呈件均悉查養老孤兒院房屋因年久失修坍塌頗多前准
該院另選房屋并轉請 市府派員勘驗修葺各在案茲據
該處請將該院原址作爲儲倉之用并估工加以修理一節
查平糶原爲救濟民食臨時收藏之用爲日無多何必徒費
此款仰該處尅日另覓相當房屋以資應用此令原單發還
中華民國二十八年八月三十一日

局長吳文中

本局平糶辦法

廿八年九月七日奉市政府訓令

政字第一四三號核准

- (一) 本局現因米價高漲為救濟市內貧民艱困并避免米商操縱剝削起見特舉辦平糶以資調劑民食安定民生
- (二) 平糶區域先就浦東、滬西、南市、閘北四區暨虹口、楊樹浦、江灣、高橋等處舉辦其他各處視必要時再行籌辦
- (三) 平糶處浦東，滬西各設四處南市兩處閘北、江灣、虹口、楊樹浦、高橋：各設一處
- (四) 辦理平糶事務人員除由本局及各辦事處臨時調派職員外得呈請市政府酌量添雇員役工人幫同辦理
- (五) 平糶處開辦費及經常費由本局編具預算呈請市府核准撥發
- (六) 平糶米糧運到現地之後由本局設法妥為儲存逐漸分配各平糶處出糶
- (七) 平糶處售米地點由各區選借歇業米舖或慈善團體房屋應用不支經費或租貼以期撙節開支
- (八) 各區貧民得持戶籍證向本局辦事處或該管警察分駐所驗明請領購米證每日憑證向平糶處購米但不得將購米處私行移借冒用本局亦並不收取任何費用
- (九) 貧民持證購米每日每戶只限一次由平糶處按日註明購米數量並在證上加蓋糶訖戳記一面將購米人姓名人數數量購米證號數分別留記底簿逐日填表報局(一式兩份)俾資稽攷並將一份每旬彙報 市政府查核
- (十) 平糶處出售米糧以零售為限其所售之數量每人每日以一升為限十二歲以下兒童每人每日以五合為限少購聽便但為免除購米人多擁擠准予每戶一次得購五日數量
- (十一) 平糶米價格按照原價發售由本局臨時公佈並呈報 市政府備案
- (十二) 平糶處所售現金應於每日停糶後列表解繳本局會計股核收保管並由局每旬造具糶米數量購米戶數人數收款數量日期表達同各平糶處逐日糶米詳細表呈報 市政府備案
- (十三) 各平糶處每日由本局派員巡迴監察並由 市

(十四) 政府隨時派員抽查以防弊混
辦理平糶人員如有違法舞弊情事應依法嚴辦
其辦理確有功績經查明屬實者得於平糶結束
後專案呈請市政府獎勵

(十五) 購米證應註明戶名人數年歲住址職業並指定
該管糶米處所由局編號蓋印發交各辦事處及
該管警察分駐所轉發貧民執用並須錄存底簿
備查先期由本局會同警察局佈告周知

(十六) 本辦法如有未盡事宜得隨時呈請修改之

(十七) 本辦法呈奉 市政府核准施行

上海特別市平糶處開辦費預算書

項 目 類 別	預 算 數 備 考
第一項 平糶處開辦費預算	二,九五〇,〇〇〇 上列預算係十五所 平糶處預算合併計算
第一目 營業用具	五五〇,〇〇〇
第一節 磅秤升斗	五五〇,〇〇〇 購置秤升斗合匙每處 規定五十元除浦東滬 西南市閘北四處於冬 賑時業經購置應予剔
第二目 器 具	一,一〇〇,〇〇〇 除外尚有十一處合計 如上數
第一節 床 舖	四八〇,〇〇〇 床六十張每張八元合 計如上數
第二節 棹 椅	七〇〇,〇〇〇 有抽屜桌三十張每張 十元小長凳十五張每 張四元椅子六十張每 張二元長凳一百二十 張每張二元合計如上 數
第三目 印 刷	六〇〇,〇〇〇 印購米證佈告及各項 表格帳單等費均屬之
第一節 印 刷	六〇〇,〇〇〇
第四目 修 繕	三〇〇,〇〇〇 每處修理費約二十元 十五處合計如上數
第一節 修 理 倉 庫	三〇〇,〇〇〇
第五目 雜 費	三〇〇,〇〇〇 凡不屬上列各目之款 如白布旗號臂章水牌 等等均屬之每處以二 十元計算
第一節 雜 費	三〇〇,〇〇〇

上海特別市社會局

區平糶處憑單

購米證號碼	平糶數量			金額					
	石	斗	升	合	百	十	元	角	分

A No.

民國 年 月 日經手人

中華民國 年 月 日 核發

上海特別市社會局	
區平糶處	
A No	戶主
住址	購米證
	小大共口

本戶每日准糶平米 斗 升 合
如遇大月最後一日准糶平米二日數量

二十日	十九日	十八日	十七日	十六日	五日	四日	三日	二日	一日
廿五日	廿四日	廿三日	廿二日	廿一日	十日	九日	八日	七日	六日
三十日	廿九日	廿八日	廿七日	廿六日	十五日	十四日	十三日	十二日	十一日

上海特別市社會局

區平糶統計旬報表

年 月 旬

日期	糶米口數		糶米數量	糶米價格 (每石)	收售現金				備 攷
	大口	小口			萬	千	百	十元	
合 計									一、糶米價格每石按市價折為標準

主任

填報員

上海特別市駐留司令部雜糧統計月報表

廿八年九月份

日期	糶米人口		糶米數量	糶米價格 (每石)	收售現金			備考
	天	口			萬	千	百	
廿八年九月廿一日								一、糶米價格按照原價出售
廿八年九月廿二日								
廿八年九月廿三日								
廿八年九月廿四日								
廿八年九月廿五日								
廿八年九月廿六日								
廿八年九月廿七日								
廿八年九月廿八日								
廿八年九月廿九日								
廿八年九月三十日								
廿八年九月三十一日								
廿八年九月總計								
廿八年九月								
廿八年九月								
廿八年九月								

上海特別市社會局 辦事處平糶米糧收存銷售數量旬報表

年 月 旬

備	存 數		本旬新收數		本旬售出數		實 存 數		附 記
	包 數	石 數	包 數	石 數	包 數	石 數	包 數	石 數	
									一、本旬新收 斗 升 合
									包每包計 石 斗

主任

填表員

市別特海上	根存報日量數款米糶平區
茲於	中華民國 年 月 日
日糶出米量	石 斗 升
合遵照規定價格每石糶價	元 角 分
該款除解	
社會局會計股核收并報備查外特留此存根備查	

查備處事辦仔留聯此

市別特海上	單報日量米糶平區
茲查本區	中華民國 年 月 日
日平糶米量計	石 斗
合遵照規定價格每石糶價	元 角 分
除將米款如數解繳	
鈞局會計股核收外用特具單報請	
鑒核備查謹呈	
局長 吳	
社會局	

查在處事辦交發仍章蓋局會社呈聯此

市別特海上	單報日量米糶平區
茲查本區	中華民國 年 月 日
日平糶米量計	石 斗
合遵照規定價格每石糶價	元 角 分
除將米款如數解繳	
鈞局會計股核收外用特具單報請	
鑒核備查謹呈	
局長 吳	
社會局	

局會社呈聯此

上海特別市社會局平糶統計月報表

廿八年九月份

日期	糶米人數		糶米數量	糶米價格 (每石)	收售現金						備註										
	大口	小口			十萬	千	百	十元	元	角		分									
一 日	20	期	石20	\$15																	
二 日	星	4008	124.石69	糶																	
三 日	10464	6105	188.石64	15	1	8	7	0	3	0	5										
四 日	15816	7282	368.石89	15	2	8	2	2	9	3	6										
五 日	26560	13859	396.石98	15	5	5	3	3	3	0	5										
六 日	32769	12248	494.石56	15	5	9	5	4	7	7	0										
七 日	36701	18520	501.石47	15	7	4	1	8	4	4	0										
八 日	40887	19082	609.石107	糶	7	5	2	2	0	5											
九 日	星	11162	395.石67	15	9	1	3	6	6	0	0										
十 日	47607	13243	474.石68	15	9	9	3	5	0	5											
十一 日	34669	21342	758.石76	15	5	5	1	3	8	0	2										
十二 日	41116	14518	787.石30	15	7	1	1	8	0	9	5										
十三 日	63475	9644	610.石14	15	1	1	1	9	1	5	1										
十四 日	68607	5308	348.石53	糶	1	1	9	1	5	2	1										
十五 日	52430	4624	813.石20	15	9	2	2	7	9	9	0										
十六 日	星	26224	674.石89	15	5	5	1	9	8	0	3										
十七 日	34449	28846	797.石09	15	1	1	1	9	5	6	3										
十八 日	183322	900.石19	900.石19	15	1	1	5	0	2	8	5										
十九 日	101513	14548	747.石29	糶	1	1	2	0	9	3	5										
二十 日	46350	11675	678.石21	15	1	0	1	7	3	1	5										
廿一 日	中華	12556	664.石80	假																	
廿二 日	民國政府聯合委員會成立紀念日	14546	651.石32	15																	
廿三 日	星	15456	509.石643	15																	
廿四 日	42930	13886	193.石75	15																	
廿五 日	87638	664.石80	664.石80	15																	
廿六 日	中	14546	509.石643	15																	
廿七 日	34237	12556	664.石80	15																	
廿八 日	41209	14546	651.石32	15																	
廿九 日	34571	13886	509.石643	15																	
三十 日	其他社	193.石75	193.石75	15																	
卅一 日	會團體	12690.石000	12690.石000	\$15																	
總計	1080310	305842	12690.石000	\$15	1	9	0	0	3	5	0										

一、本表統計數目包括浦東南市滬西兩北京市中心虹口楊樹浦等區計平糶處十處
 二、糶米價格每石按原價法幣十五元為標準

九月月份平糶米糧統計表

平糶處地址	浦俞洋家	南邑中華	極路三司曹家	星新加坡	開新開北橋	虹秋思威	楊培開樹浦	江商灣鎮會	市各局處	上海報館	日全人工會	合計
成立日期	九二 月日	九二 月日	九二 月日	九二 月日	九二 月日	九九 月日	九二 月日	九二 月日				
平糶日數	22	22	22	22	22	15	12	10				
撥米總數	1350	1290	1619	1518	737	1251	1882	340	53	52	50	10152
包數 (每包一石二斗五升)	1700.00	1612.50	2033.75	1897.50	921.25	1563.75	2352.50	425.00	63.25	65.00	62.50	12690.00
售出款數 (每石法幣十五元)	25500.00	24187.50	30356.25	28462.50	13818.75	23456.25	35287.50	6375.00	993.75	975.00	937.50	190350.00
平均每日售出米數 (石數)	77.27	73.29	91.99	86.25	41.87	104.25	193.04	42.50				713.46
平均每日售出款數 (法幣)	1159.05	1099.35	1379.85	1293.75	628.05	1563.75	2940.60	637.50				1070.19
購米人總數	197361	235549	224419	223319	86772	174094	226909	8638				1386152
備考	共收 12100包 售出 10152包 現存 1948包											

九月份各機關購買職員米數量統計表

機關名稱	購米數量		價格	備註
	包數 (每包五升)	石數		
市政府	8.	10.	184.	共收 4400包 售出 248包 現存 4152包
警察局	104.	130.	2392.	
警衛隊	12.	15.	276.	
社會局	2.	2.50	46.	
軍特務部 西班	30.	37.50	690.	
南警察 市署	90.	112.50	2070.	
市錢 專員	2.	2.50	46.	
共計	248.	310.	5704.	
單計 (每石)	18.40	18.40	18.40	
合計	184.	2392.	276.	

八 九 月 份 收 米 數 量 表 (職 員 米)

上	旬		中		下		旬	
	包	包	包	包	包	包		
8	31	2000	9	11	2000	9	21	2000
9	1	2000		12	2000		22	2000
	2	2000		13	2000		23	2000
	3	2000		14	2000		24	2000
	4	2000		15	2000		25	2000
	5	2000		16	2000		26	
	6	欠		17	2000		27	
	7	欠		18	2000		28	
	8	欠		19	2000		29	
	9	欠		20	2000		30	
	10	2000						
	共	14000			20000			10000
				總共	44000			

附註 .. 共收 44000 包 售出 2488 包 現存 4152 包

八 九 月 份 收 米 數 量 表 (平糶米)

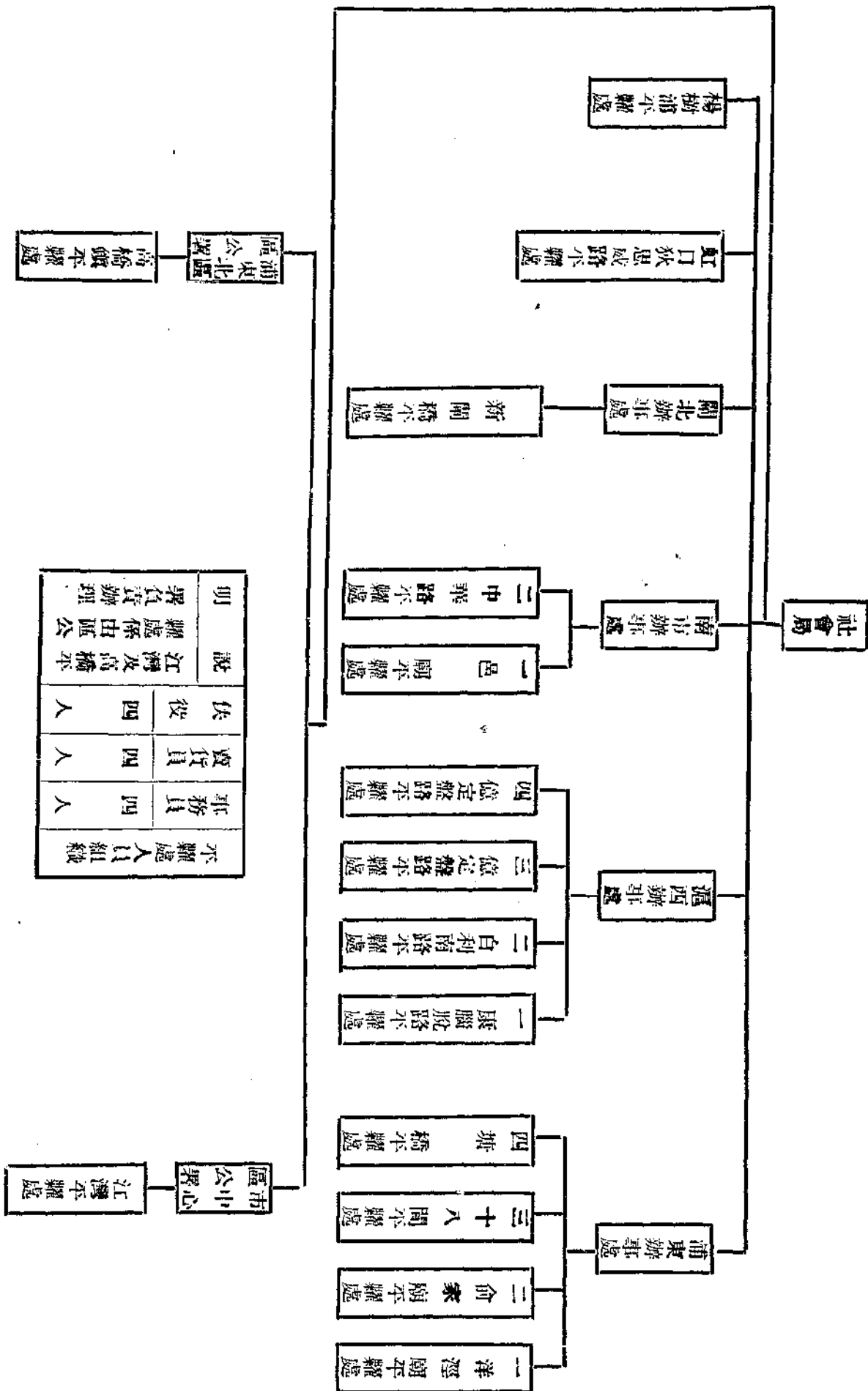
上	旬		中		下			
	旬	旬	旬	旬	旬	旬		
8	31	4 5 0 包	9	11	4 5 0 包	9	21	3 5 0 包
9	1	4 5 0 包		12	4 5 0 包		22	3 5 0 包
	2	4 5 0 包		13	4 5 0 包		23	3 5 0 包
	3	4 5 0 包		14	4 5 0 包		24	3 5 0 包
	4	4 5 0 包		15	4 5 0 包		25	3 5 0 包
	5	4 5 0 包		16	3 5 0 包		26	3 5 0 包
	6	4 5 0 包		17	3 5 0 包		27	3 5 0 包
	7	4 5 0 包		18	3 5 0 包		28	3 5 0 包
	8	4 5 0 包		19	3 5 0 包		29	3 5 0 包
	9	4 5 9 包		20	3 5 0 包		30	
	10	4 5 0 包		.				
	共	4 9 5 0 包		共	4 0 0 0 包		共	3 1 5 0 包
共收	1 2 1 0 0 包							

上海特別市社會局發給各平糶處物品統計表

廿八年九月

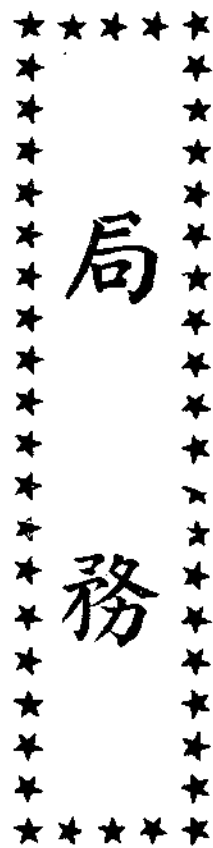
類別	區別		浦東區	滬西區	南市區	閘北區	虹口區	楊樹浦區	市中心區	合計	
	方	務									
營業用具類	黑	板	2	2	2	1	1		1	9	
	長	白板	2	2	2	1	1		1	9	
	耀	訖圖章	2	2	1	2	2	2	2	13	
	銀	貨兩訖章	3	3	2	1	1	2	2	14	
	長	木章	3	1	3	1	1	1	1	11	
	升	五	升	4	2	2	1	1	3	1	14
		三	升	4	2	2	1	1	3	1	14
		一	升	4	2	2	1	1	3	1	14
		五	合	4	2	2	1	1	3	1	14
	合	二	合	4	2	2	1	1	3	1	14
	平	米木槓	4	2	2	1	1	3	1	14	
文具類	青	蓮墨水	2	2	2	1	2	1	1	11	
	紅	印泥	2	2	2	1	1	1	1	10	
	藍	印合	2	3	2	1	1	1	1	11	
	硯	百	2	2	2	1	1	1	1	10	
	毛	筆	8	8	8	4	4	4	4	40	
	鉛	筆	30	34	30	15	15	15	15	154	
	拍	紙簿	6	16	6	3	3	3	3	40	
	橡	皮	4	4	4	2	2	2	2	20	
	賬	簿	4	4	4	2	2	2	2	20	
	黑	墨	2	2	2	1	1	1	1	10	
	橡	皮	6	2		2				10	
	算	盤	2	2	2	1	2	1	1	11	
		拾	行紙	1000	1000	1000	1000	1000	1000	1000	7000
	複	寫紙	200	200	200	100	100	100	100	1000	
印刷品類	三	聯日報表簿	2	2	2	1	2	1	1	11	
	銷	售數量旬報表	50	50	50	50	50	50	50	350	
	統	計旬報表	50	50	50	50	50	50	50	350	
	購	米證	8000	8000	9995	3000	4000	4998	2000	39993	
	賣	米憑單	35000	35000	40000	15000	15000	15000	1000	165000	
雜物類	毛	巾	4	4	4	2	2	2	2	20	
	肥	皂	4	4	4	2	2	2	2	20	
	茶	葉(斤)	2	2	2	1	1	1	1	10	
	白	布扁	4	5	3	2	7	6	1	28	

上海特別市社會局平糶處組織系統表



明	說	伙役	賣貨員	事務員	不糶處人員組織
	江灣及高橋平糶處	四人	四人	四人	
糶處係由區公署負責辦理					

上海特別市社會局整理閘北區火場被燬房屋業主



登記概況

登記號目	業主姓名	房	屋	地	點	通	訊	處	備	考
一	章家鼎	長安路五三零號大成絲廠				仁記路一零零號				
二	同 上	梅園路五三零號聲沅絲廠				同 上				
三	張祿鈞	國慶路二零六號住宅								
四	張紹生	新疆路烏鎮路口長興里				法界杜美路杜美新邨張宅				
五	陳允記	恆豐路恆通路全樂坊				康腦脫路七七弄八號				
六	同 上	恆豐路恆通路西協慎里				同 上				
	謝林記	共和路餘慶里				靜安寺路靜安寺門樓			由萬利洋行拆運	
	同 上	梅園路吉慶里				同 上				
	同 上	漢中路聚慶里				同 上				
	陳元生	新民路太平里				浙江路龍泉浴室				
	同 上	恆豐路維新里				同 上				

八七

同 上 虬江路王德浴室房屋

同 上 曹家渡永和邨

沈聯芳 恆通路永仁里

江西路恆豐號

同 上 滿洲路敦睦里

同 上

同 上 蒙古路北公益里

同 上

同 上 蒙古路中公益里

同 上

同 上 蒙古路小菜場

同 上

同 上 光復路恆豐絲廠

同 上

同 上 廣肇路恆康里恆樂里

同 上

同 上 光復路亞洲煤廠球原址

同 上

同 上 恆通路恆德里

同 上

同 上 恆豐路恆通里

同 上

同 上 恆豐路恆福里

二七二〇二

項茂記 長安路四零六號至光復路六九一號

梅白克路四六六號

同 上 大統路二七六號三二四號

同 上

同 上 共和路四二八號

同 上

同 上 恆通路六一八號東祥里一七二號

同 上

同 上 南星路崇德里

同 上

同 上 大統路崇義里

同 上

同 上 南星路一九四號

同 上

二	二	一	一	一	一	一	一	一	一	一	一	一	一	一	一	一	一	一	一
一	〇	九	八	七	六				五	四	三	二	一						〇
姜為嶼	曹康富	同上	陸渭泉	徐雨田	洪憲廷	陸林生	同上	同上	陸雲泉	陸師宗	芥航	王生和	徐慰萱	同上	胡毓臣	同上	同上	同上	同上
梅園路恆記里	共和路德成里	新疆路德隣里	新疆路永慶里	梅園路梅林里	恆豐路通濟路敬業里	大統路新民路新民里	滿洲路長安里	新民路仁安里	新疆路二五五號南仁安里	新疆路二五三弄八號	新疆路四七七號紫竹禪院	國慶路三二五號	民立路德祥里	民立路三二九至三四一號	厚祥里三零六至三三零號	大統路二零八至二三七號	大統路七一二七號	庫倫路崇仁里四七七九號	庫倫路崇仁里四七七九號
麥根路永平里四號	東京路九三七號德成公司	同上	愛文義路一五六四弄五號	山西路九七號恆昌珠號	法界吉祥街吉祥里怡大當	青島路順興里二七號	同上	同上	日商高橋長雄代為登記	威海衛路三四八弄一一號	國慶路萬康醬園內	同上	同上	戈登路源源里三四號	同上	同上	同上	同上	同上

候紹菴	華康路廣肇路一三零號	成都路揚子浴室
耿道順	康枯路永順里	南京路高陽里廣維新號
蔣秋江	京江支路交通路仁貴里	新開路一一八號
周廷瓚	共和路餘臣里	北蘇州路五二八號信大鐵行
同上	共和路一一四號	同上
候順生	虬江路中州路方棚間西隔壁	文監師路八四一號
徐鑫記	金陵路康枯路振興里	金陵路一九九號
同上	梅園路六四號鈞泰石粉廠	同上
王彬彥	梅園路同德里一號	康腦脫路世界殯儀館
同上	宋公園路虬江路南北市房	同上
章志大	長春路十意里	大沽路二三號劉心田轉交
葉連生	永興路三七號	新開路聚慶里三六號
陳伯恭	海昌路夏家弄德成里	新開路江甯公所
王振記	恆通路振康里祥林里	新開路斯文里四二七號
浦君達	光復路五八三號恆德里	武定路一五號
修禪	大統路六四五號萬福庵	愚園路靜園路同益坊二零號
虞紹輪	恆豐路長樂里	孟德蘭路一七七號
同上	共和路有餘里	同上
同上	大統路致富里	同上

五	五	四	四	四	四	四	四	四	四	四	三	三	三	三				
一	〇	九	八	七	六	五	四	三	二	一	〇	九	八	七	六			
王元才	韓星橋	同上	龍章	同上	龐怡泰	譚靜瀾	馬周琴賢	馬福林	羅禮記	任仁奎	王坤一	馬蓮夫	盛根生	同上	徐紫峯	張兆麟	復興公司	谷廣德
永興路興安里八號	康吉路大華紅丹廠	庫倫路南公益里	恆豐路懷遠里	漢中路漢中里	梅園路求安里	譚子灣潘家灣路一號	寶山路寶山里	虬江路民德里同林里	金陵路永樂里	永興路永興支路口光華坊	嚴家閣路一八九號平房	新疆路均濟里	金陵路德里三零零號	寶山路兆福里	共和路海昌路口七零號	鴻興路陸家宅路一五五號	永興路會文路復興里	中華新路滬太路五弄一號
重慶路大沽路景裕里二一號	法界巨額達路古拔路光華里	同上	法界新永安街一七號	同上	成都路五六三號	戈登路康甯里一三號	同上	大通路三一二號安裕當	北京路富潤里一二號	法界蒲石路一五二號	特區本局辦事處史麟閣轉交	甯波路永亨銀行經租部	海防路三九一弄福興里二七零號	同上	武定路二六九號	北山西路四七零號	愛多亞路二七號	福煦路愛倫里四三號
						施成藹轉交昌記油廠												

五二	宮子昂	新疆路永清里	愛文義路赫德路西首渭德里
五三	徐申松	共和新路海昌公所	北山西路絲廠協會海昌公所辦事處
五四	顧竹軒	太陽廟路共和新路西	湖北路迎春坊一五號
五五	陳元生	海昌路海昌浴室	南京路日升樓五龍池
五六	王士佳	金陵路華康路	靜安寺路四二九號匯豐呢絨號
五七	顧阿甯	永興支路一一號平安里	天潼路新唐里二五號
五八	徐祥伯	大統路二一弄一號大興酒號	新閘橋南逸大興酒號
五九	李元芳	普善路元芳里	北河南路一四二號普盛箔莊
六〇	徐傳貴	寶昌路復興邸	法界福煦路古拔路一〇八號
六一	謝寶生	太陽廟路	靜安寺路仙樂舞場
六二	谷如鴻	長安路裕通路口	戈登路一零九號
六三	陳良懷	永興路永華里	泗涇路二一號同泰永號轉
六四	李叔良	華康路二二八弄	勞白生路一八八六號
六五	江義樓	金陵路德寶里	益湯弄口五號永順經租公司
六六	何允梅	海昌路華康路安吉里	愛多亞路紗布交易所四四七號
六七	陳紀慶	共和新路指江廟路大慶廠	漢口路書錦里五八號大慶機器廠
六八	張才良	中山路一二一弄一號	同 上
六九	怡昌泰	共和路和興里	
七〇	賀賢榮	裕通路二二號和濟餅乾廠	小沙渡路四四二號

八七	八六	八五	八四	八三	八二	八一	八〇	七九	七八	七七	七六	七五	七四	七三	七二	七一	
同	倪志濤	黃興業	曹連生	朱錦華	袁錦生	顧祥鵬	沈岐山	沈軼羣	李兆林	張李氏	李正記	喬堯山	曹玉祿	卓鐸業	同	韓國雄	歸寅綱
光復路七三五號協定絲廠	光復路七五五號協生木行	川公路煥麟坊二三號	宋公園路三五號	新民路八五九號佛教居士林	梅園路二八六弄	海昌路華康路口	庫倫路米業公會隔壁	大統路海昌路口	共和路華康路口	廣肇路瑞德里二二一弄	廣東路正興里	新疆路百祿路口	西寶興路四四六弄桂蔭里	香山路一一七號義大茶廠	香山路永興路	虬江路民德路轉角	民立路共和路二六一號弄
同	麥根路一零八號協生木行	南京路先施公司爐子間	海甯路福壽里二八號	哈同路慈厚北里五一號	山海關路一六六號	麥根路九零弄一三二號	赫德路趙家橋四四弄五號	武定路八七零號	武定路大和坊一零零號	北山西路四七弄六號	北京路二六六號勃羅洋行	愛文義路四七六號	海甯路福壽里二八號	愛文義路六三零號	同	北京路福興里一四號	同
同	同	陳官榮	同	同	同	同	同	同	同	王才耀轉張德升	同	同	同	同	同	同	

八八	李邦賢	寶通路一六四號	四川路六五零號安和洋行
八八	同上	寶通路小菜場隔壁長興里	同上
八九	陸關壽	青雲路四二五號	法界敏體尼蔭路文元坊一八號
八九	同上	三陽路四三六號	同上
九〇	周恆福	交通路一一號理教普德善堂	新開橋老街明遠里一六八號
九一	劉榮麟	寶山路三八一弄積善里	法界西門路瀾安里三二號
九二	王月泉	王家宅路四四弄三號	新開路戈登路二三零弄一二一號
九三	陸家祺	蒙古路一一弄一二號	同上
九四	陸金生	蒙古路一一弄一六號	同上
九五	李貢九	寶安路一二五弄一號	永興路警察局
九六	高子明	天通菴路北首福源里	北河南路景行里三三號後樓
九七	潘開聲	寶安路一三二號	法界麥祁路麥祁里一零八號
九八	何遠志	寶山路寶山里東弄	法界福煦路福煦坊一一六九號
九九	顧汝德	普善路中山路德興里	派克路三〇八號
一〇〇	黃廣初	長安路九九二號	派克路一〇七號弄二一號
一〇一	楊記慧	永興路會路文小菜場如意里	江西路四五一號華商出口行
一〇二	昌盛公司	永興路昌盛公司	江西路六五〇號李邦賢
一〇三	徐文謙	寶昌路寶源路轉角	九江路七六號鴻祥號
一〇四	嚴桂生	中興路二七五至二八三號	新開路一四九二號樓上

一〇五	周以深	中興路二三七至二三九號	北山西路同順米號
一〇六	玉泗涇	太陽廟路一六一號嘉羣會館	白克路四三六號後門
一〇七	榮心濟	天通菴路一四四〇弄	法大馬路五七三號
一〇八	嚴順康	天通菴路六二九至六三一號	靜安寺路永源浜二〇七弄一號
一〇九	沈長餘	華昌路王家宅一至四號	海格路朱家庫七二號
一一〇	王玉峰	中興路三一五弄六號	西咸愛斯路許家弄榮福里三五號
一一一	婁金榮	中興路二九九號大昌廠	愚園路中實新邨三五號
一一二	呂泰記	天通菴路光明邨	北山西路七號
一一三	嚴兆岐	天通菴路一二七至一三一號	嚴家閣路四二五號
一一四	嚴月祥	天通菴路一八四弄一至四號	嚴家閣路四一五號
一一五	何蔚士	中華新路大統路至延齡里	北山西路棟隆里一一號
一一六	王金寶	蒙古路一二弄五號	開封路鴻順里一四號
一一七	周延慶	西寶興路四四六號	南京路三一號
一一八	李雲卿	通開路天通庵路光明新邨	北山西路四七弄六號
一一九	程桂亭	天通菴路四三八弄滋德里	廣東路七七號
一二〇	史喜良	廣東路虬江路一一〇號	川公路二五六號費賜記轉
一二一	金子習	寶山路六六八號絲廠	法界愷自爾路裕福里二號
一二二	黃榮生	三陽路一二〇號	新開路六九四號榮記號
一二三	虞洽卿	北浙江路華興坊	廣東路一〇號三北公司

一二四	李鼎士	新民路華興路順徽里	同上
一二五	侯坤祥	會文路湖州會館	奉總局第七三號訓令
一二六	顧何氏	天通菴路六三〇號	威海衛路三四八弄一一號
一二七	張林貴	虬江路底京江路熙安里	法界茄勒路三二〇號
一二八	顧長貴	共和新路中興路一二〇六號	海甯路六〇號復大五金廠
一二九	姚寶林	西寶興路中興路口二二三號	西寶興路俞港路長森里一五號
一三〇	李日熙	西寶興與俞港路長森里	同上
一三一	沈士棠	川公路二二四弄六號	威海衛路寶如坊一一號
一三二	顧鵬熊	永興路路八一弄福星里	北京路一九〇號謙義行
一三三	程桂亭	海昌路海昌支路口	小沙渡路六一七弄一四號
一三四	張如蓉	烏鎮路庫倫路二四五弄	福煦路道德里四二號
一三五	石元元	中華路止園路口	廣東路七七號
一三六	陳順業	天通庵路源源里七至二三號	同孚路大中里三一號合衆公司
一三七	金葛氏	青雲路海元里	靜安寺路永源浜二〇七弄一號
一三八	朱長生	西寶興路嚴家閣路口建業新邨	法界天主堂街興業里四號
	同上	嚴家閣路祥瑞里一九二號	法界普恩濟世路二〇六弄七號
	同上	嚴家閣路祥瑞里一號	同上
	同上	嚴家閣路小菜場對面四五六號	昌平路蔣家巷四二八號
	同上	嚴家閣路一至三號	同上

一三九	林鼎雲	青雲路雲德里	成都路八九號
一四〇	陳祥雲	長安路五九四至五九六號	愛文義路六三〇弄六號
	同上	中華新路一八二弄和樂里	同上
一四一	管伯達	朱家灣路中山路三康里	宜昌路一八二號洪昌祥
一四二	嚴文秀	西寶興路三益里一至七號	愛而近路均益里一四號
一四三	王榮泰	西寶興路七八七號	漢口路五二四號
一四四	顧芝桂	中興路一四一弄六至八號	愛文義路九五八號
一四五	吳忠達	共和新路中山路北和生里	康腦脫路三四五號
一四六	嚴鶴鳴	天通庵路六一九弄隔壁一號	
一四七	陳子青	長安路恆通路元芳里	四川路一二六弄一〇號元芳洋行
一四八	張致祥	共和路梅園弄西其仁里二九八弄	菜市路康梯路口順陽里太安坊一四號
一四九	王雲海	三陽路平房一二間	蒲柏路三德坊四九四號
一五〇	蔡林記	香山路聚安坊	赫德路樂邨五號
一五一	邢應鈿	天通菴路一至二八號	四川路七〇號萬國轉運公司
	同上	西寶興路四〇九至四二七號	同上
	同上	西寶興路四一七弄至一五號	同上
一五二	龔炳生	西寶興路二四七至二五一號	福建路一四七號順興熱水店
一五三	嚴順康	嚴家閣路三一一至三一九號	靜安寺路永源浜二〇七弄一號
一五四	李德記	橫浜與中興路二一號	橫浜路中興路二一號

- | | | | |
|-----|--------|---------------|-----------------|
| 一五五 | 升順公司 | 寶山路升順里 | 廣東路一〇號升順公司 |
| 一五六 | 楊子卿 | 西寶興路天通路口 | 福州路八九號四樓威德洋行 |
| 一五七 | 姚體芳 | 永興路共和新路口 | 梅白克路五四八號 |
| 一五八 | 徐順記 | 共和新路中興路新順里 | 中興路口新順里過街樓 |
| 一五九 | 虞尙倫 | 青雲路三〇九號光大熱水瓶廠 | 法界馬郎路六六一號 |
| 一六〇 | 陸慶萊 | 天通菴路善慶里 | 甯波路隆慶里五號天昌慎記 |
| | 同上 | 寶昌路隆慶里 | 同上 |
| 一六一 | 江荷初 | 青雲路四二〇號平房 | 四川路四五八號普綸洋行 |
| 一六二 | 沈鍾氏 | 北四川路大德里二八三九號 | 東據江路七七弄三號石和向轉 |
| 一六三 | 石元元石和尙 | 東虬江路五一號平房 | 同上 |
| 一六四 | 陸林生 | 海昌路錦益里 | 青島路二七號 |
| 一六五 | 倪小妹 | 青雲路一二三弄八號 | 川公路二五四號 |
| 一六六 | 倪鶴純 | 京江路底松盛里 | 金神父路打蒲路橋新新里四三九號 |
| 一六七 | 趙桂記 | 姚家宅橋如意里吉慶里 | 法大馬路卜鄰里四〇〇號 |
| 一六八 | 周寶普 | 天通菴路寶通路口三九六號 | 甘肅路二〇九號 |
| 一六九 | 華錦順 | 橫浜路二四弄 | 法界喇格納路二弄一五號 |
| 一七〇 | 張毛因 | 西寶興路三陽路二五弄一號 | 小沙渡路馬白路鶴壽坊一二號 |
| 一七一 | 瞿永興 | 共和新路中華新路口七八一號 | 白克路侯在里二號 |
| 一七二 | 徐順生 | 永興路虬江路口永源里 | 派克路一二五弄梅福里一四號 |

一七三	陳中戚	共和新路南山路口	同	上
一七四	鄭恆豐	永興路長興路榮陽里	同	上
一七五	王大昌	談家橋德和絲廠二七號	新開橋堍	
一七六	邢應鈿	中華新路一一〇至一一八號	赫德路七〇〇號	
一七七	康金寶	王家宅路忠義坊	南京路慈淑大樓五四一號	
一七八	蔣蘭卿	共和新路太陽廟路貽德里	九江路七〇四號	
	同	永興路貽德里	同	上
	同	永興路共和新路七八〇號	同	上
	同	中興路一一九五弄七至一二號	同	上
	同	滬太路同和里洽和里	同	上
	同	大統路大德里中德里	同	上
	同	恆豐路三八一至五號	同	上
一七九	李一鵬	青雲路永興坊	白爾路二六五號	
一八〇	陳秀惠	寶興路中興路口	愛而近路三九〇弄一一號	
一八一	黃桂新	寶昌路中華新路九二號	威海衛路三六二號	
一八二	丁書齋	虬江路共和新路頤里里	麥根路東京路七七〇一號	
	同	共和新路西永興路仁德里	同	上
	同	中華新路共和新路同豐里	同	上
	同	虬江路熙安里	同	上

一八三	同上	京江路共和新致路富里	同上
一八四	談明賢	交通路隆興里	共和新路營盤橋森義邨一一九號
一八五	許子良	寶興路天通菴路嘉良里	康梯路三〇二號祥泰鐵店
一八六	張嘉生	倫敦路一九二號	華格臬路三〇號協和蛋行
一八七	丁行叔	西寶興路三陽路恆業路丁家里	愛多亞路一二五六弄一〇號
一八八	張志香	三陽路四一弄談家橋三二號	喇格納路潤德里二四號
	張靜安	共和新路恆興里	勞合路一四號
	同上	大統路中興路洽興里	同上
	同上	共和新路吉安里	同上
一八九	陳鴻生	海昌路夏家弄永泰里	新開路醬園弄裕慶里一三號
一九〇	朱文耀	育嬰堂路中興路中福里	同上
一九一	李錦山	中華新路共和新路錦安里	戈登路一二〇七號
	同上	共和新路中興路錦悅里	同上
一九二	張運記	川公路永慶里	漢口路四四一號裕興貿易公司
一九三	劉鈺卿	共和新路底新營盤二〇號	成都路九六二弄一號鈞昌機器廠
	同上	會文路二六三號	同上
一九四	朱寶順	梅園支路	江西路二五九號平治門洋行
一九五	康佩琳	三陽路二八九新華玻璃廠	拉都路三八三弄五〇號
一九六	泰昌公司	蒙古路三生里一至一一號	廣東路二三七弄四三號

一九七	顧青高	公興路小菜場傍陸家宅路	市公用局第三科吳幼伯轉	王彬彥轉
一九八	朱節香	恆豐路金陵路中孚絹絲廠	大統路開北慈善團體	電話九〇二〇九號
一九九	合豐號	共和新路海昌路口	同 上	
二〇〇	季有根	共和路梅園支路	新開路培德里四一號	
二〇一	郭仁祥	恆豐路通濟路六三號	麥根路武定路六三弄四號	
二〇二	陳馨裁	寶興路白保羅路和平坊	四川路中國營業公司	柳孝三郎代為登記
二〇三	陳湘泉	新疆路姓昌里	熱河路六〇五弄二六號	
二〇四	顧鼎順	止園路鼎順里	長沙路長福里一三號	
二〇五	倪金桂	寶山路寶興路同安里	英租界金隆街三九號同福公司	中支派遣軍特務部 員黃揆文代
二〇六	傅貴記	中山路永壽里住房及市房	同 上	
	同上	三陽路永福里住房	同 上	
	傅豐華榮乾	天通菴路三豐里	安納金路敦仁里二〇號	
二〇七	孫良甫	交通路平江橋二三號勤益絲廠	西愛咸斯路順盛里五八號	
二〇八	島文內	飛虹路鎮興里	公平路公平里六號	
二〇九	霍冠民	龔家宅路承德里一至一二號	南京路二三八號鴻昌首飾號	
二一〇	顧青高	公興路陸家宅路小菜場	勞神父路柏薊村七三A號	
二一一	施友德	新民路百祿路口一四至一六號	廣東路一九五號	
二一二	徐則林	大統路六三八一至八四〇號	新開路戈登路口一一七一號	

二二三	嚴根全	新疆路百祿路口	開封路同興里一四號	
二二四	鮑久甫	香烟橋楊家浜路二一號	菜市街一三〇號	
二二五	張靜權	中興路一三七八號冠益製帽廠		局令第一四六號
二二六	華純織造廠	中華新路一二七號	埃利伯有限公司經理	
二二七	靜 廬	京江路四〇三號		吳局長面諭
二二八	俞文欽	中山南路七一六號魯昌廠	湖北路迎春坊二弄底七號	
二一九	顧鼎順	止園路一二九號	長沙路長福里一三號	總局第九號批令
二二〇	有田萬龜夫	柳營路六八〇號	狄思威路四六六號	
二二一	張秉鈞	天通菴路寶通路三四四號	賈西業路天成里四號	局令第二三七號
二二二	朱徐佩玉	公興路陸家宅支路一九三弄四號	馬霍路一八七號	
二二三	潘華生	三陽路三星里一九號中山帽廠	北江西路順和里四一號	總局高田顧問官交
二二四	趙景初	東寶興路慎安坊三九號	振業熱水瓶廠	
二二五	三民廠	全家菴路七五號	同 上	
二二六	莊禮寶	八字橋何家宅一〇號中國兄弟公司鐵工廠		市政府孫燮鈞專員代
二二七	傅仲甫	談家橋五五九號德和廠保隆織綢廠		古河電氣工業株式
二二八	葉友才	中山路一〇九〇號全美機器廠	福建路四三一號	會社高橋宗一代登
二二九	倪林根	川公路二五四號	同 上	仁記路一一〇號
二三〇	沈顧氏	川公路二八七號	武昌路武昌里九號	總局批令七八號
			同 上	

二三一	徐彩恆	京江路恆德里一二號	同	上	捐令一一八二號
二三二	姜椿榮	西寶興路天通菴路口	同	上	同
二三三	蔣泉茂	東橫浜路義源里	浙江路保康里協成興煤號	同	總局批令九四
二三四	姚士敬	川公路二五四弄一至三號	同	上	局指令一一一八
二三五	蔡貴全	徐家宅路貴德里八至二七號	同	上	指令一三一二號
二三六	汪家隆	陸家宅路四九號	同	上	訓令四一一號
二三七	陳廣發	嚴家閣路四五二號	姚主教路一二三號	同	總局訓令四一五號
二三八	潘陳澤	太陽廟路潘陳里一號	南京路五〇九樓上	同	訓令四一九號
二三九	周瑞亭	川公路永慶里	大西路二〇八〇號	同	申請人高橋長雄代
二四〇	徐則林	新疆路一九四弄四五六號	同	上	表訓令四二三
二四一	賀祥生	長安路廠基平屋	廈門路蘇潤里十號	同	訓令四〇八號
二四二	趙澤霖	王家宅路及指江廟路	同	上	調查中
二四三	谷如鴻	長安路裕通路同興里	戈登路一〇九二號	同	訓令四三六號
二四四	蔡紀生	民生路三陽路	同	上	調查中
二四五	周庠記	引翔區六圖署字圩七號	同	上	訓令四四七號
					同
					訓令四五五號
					同
					訓令四五六號

二四六	王源茂	嚴家閣路	同	上	同訓令五六〇號
二四七	張陳氏	倫敦路南公弄東首三〇號	同	上	同訓令四七六號
二四八	譚富郎	倫敦路北首	同	上	同訓令四七五號
二四九	張炎大	倫敦路南公弄西首三八號	同	上	同訓令四七四號
二五〇	陳萬榮	三陽路北首四一號	同	上	同訓令四七三號
二五一	沈大成	倫敦路南公弄四〇號	同	上	同訓令四七二號
二五二	張木金	倫敦路北首平房	同	上	同訓令四七一號
二五三	倪根根	永興里一七五號			同訓令五一〇號
二五四	陳業存	虬江路敦仁里五號	同	上	同訓令五一號
二五五	高平友吉	大通路交通路普愛坊五八號	北四川路仁智里七七〇號		同訓令五三五號
二五六	丁鄧季華	光復路及長安路三九五號	貝勤路二九號		同訓令五四一號

二五九	陳漢章	寶興路漢興里四一八號	同	上	同訓令五四五號
二五八	周大鴻	王家宅路民德路口一號	文監師路八二八弄三號	同	同訓令五四三號
二五七	丁芹仙	甯安坊二十八號	同	上	同訓令五四二號



上海特別市社會局貧民借本處七月份借戶借本還本數量統計表

區域	借本數	收		借出部份				還本部份				給欠借本部份				備考								
		支		上月份結欠		本月份借出		共計		七月以前借出本月已還清者		七月以前借出本月繼續還本者		本月份借出開始還本者			共計		七借借本出本以尚數前欠		本出本份尚數借借		共計	
		戶數	款數	戶數	款數	戶數	款數	戶數	款數	戶數	款數	戶數	款數	戶數	款數		戶數	款數	戶數	款數	戶數	款數	戶數	款數
南	二十元	82	786.00	12	240.00	94	1026.00	30	113.00	52	177.00	12	60.00	94	350.00	496.00	180.00	64	676.00					
	十五元	9	49.50	3	45.00	12	94.50	4	10.50	5	11.25	3	9.75	12	31.50	27.75	35.25	8	63.00					
	十元	4	23			4	23.00	1	1.00	3	6.00			4	7.00	16.00		3	16.00					
	五元																							
市	總計	95	858.50	15	285.00	110	1143.50	35	124.50	60	194.25	15	69.75	110	388.50	539.75	215.25	75	755.00					
滬	二十元	50	642.00	13	260.00	63	902.00			38	147.00	12	29.00	50	176.00	495.00	231.00	63	726.00					
	十五元	5	40.00			5	40.00			2	4.00			2	4.00	36.00		5	36.00					
	十元	5	35.50			5	35.50			4	21.00			4	21.00	14.50		5	14.50					
	五元																							
西	總計	60	717.50	13	260.00	73	977.50			44	172.00	12	29.00	56	201.00	545.50	231.00	73	776.50					
浦	二十元	38	444.00	12	240.00	50	684.00	7	37.00	30	164.00	12	42.00	49	243.00	243.00	198.00	43	441.00					
	十五元	6	42.00	1	15.00	7	57.00	4	23.00	2	10.00	1	3.00	7	36.00	9.00	12.00	3	21.00					
	十元	8	31.00	2	20.00	10	51.00	2	5.00	6	16.00	2	3.00	10	24.00	10.00	17.00	8	27.00					
	五元	1	2.25			1	2.25			1	1.75			1	1.75	1.50		1	0.50					
東	總計	53	579.25	15	275.00	68	794.25	13	65.00	39	191.75	15	48.00	67	304.75	262.50	227.00	55	489.50					
統	計	208	2095.25	43	820.00	251	2915.25	48	189.50	143	558.00	42	146.75	233	894.25	1347.75	673.25	203	2021.00					

本局八月份經辦事項日記

一日 令各辦事處爲奉令特設通行證發給處附發佈

告仰即遵照張貼

又 據川沙區公署呈送區商會第八次常務會議紀

錄指令該署轉飭該商會對於議決發行分幣代

價券應即停止使用

又 據浦東辦事處呈報登記商店恐有假借營私請

函軍政機關嚴查等情業經函請警察局飭屬嚴

查以資取締

又 據市民張炎大陳萬榮譚富郎沈大成張陳氏張

木金等呈請登記倫敦路南公弄等處房屋一案

附呈圖樣一紙業經令飭開北辦事處查明是否

屬實具報憑核

又 奉市府令據上海海軍武官府函知關於中國人

民之土地房屋調解糾紛事宜海軍復興班內已

分科專司辦理務飭各附屬機關知照

又 前准警察局函請每隔一星期由各醫院施療所

派醫師前往就近各警局拘留所消毒一節事屬

衛生自應派員前往消毒以免傳播疫癘通令各

醫院施療所遵照辦理

又 據市民龔長耕呈請發還浦東莊家宅內民房或

懇予給租一案批示該具呈人龔長耕着先將該

屋各項房契證件檢齊呈驗再候核奪

二日

又 遵令擬定各省市行政會議提案呈送市府鑒核

據滬西貧民借本處呈報借戶徐祥林等三戶款

未還清住址遷移擬請轉函警察局澈查等情業

經函請警察局轉飭該管分局澈查見復以重公

款并指令該處候查復再奪

又 據開北辦事處呈復調查周瑞亭坐落川公路燬

餘房屋情形業經函請高橋長雄轉飭該業主檢

同單契逕向開北辦事處呈驗并指令該處知照

又 據浦東辦事處前奉海軍大隊部諭每日派役前

往收取殘飯變價充作救濟費一案據該辦事處

呈報收取殘飯日期及變價情形等情指令該處
嗣後按月列表呈報備查

又

查明具復再奪

又

邇來本市米糧暴漲百物昂貴前規定之各醫院
住院病人膳費爲數微薄衡情度理勢已不敷應
用前呈請市府增加住院奉人膳費每名一角連
前計每日病人共支三角在案現奉令照准令飭
各醫院及川沙施療所遵照辦理

四日

據婦孺救濟院呈稱准警察局函送無名男孩一
名到院業經收留等情經令飭該院將該無名男
孩轉送孤兒院收留并將轉送離院日期具報備
查并分令養老孤兒院知照

三日

據各醫院施療所呈送八月份請領藥品單轉呈
市府購辦

又

據邢耀庭呈請修理開北邢家宅路瓦筒
一案批示逕向公用局核辦

又

據碼惠工登記處呈請添設虹口及蘇州河兩區
分處以利工作等情據情轉呈市府鑒核示遵

又

派員調查市商會產權據報稱初係洋商地產後
歸公有據情轉呈市府核示

又

據各醫院施療所呈送七月份職員考勤表指令
各該院所准予彙報備查

又

據碼頭惠工登記處呈報徐中一擅組中福公司
搶奪本處業經登記之工人工業情形祈嚴行懲
禁等情業經函請警察局查照迅予取締并將該

又

奉市府令爲准浦東警備隊函知辦理工商業登
記應先申請許可着本局就近洽商業經飭令浦
東辦事處就近洽商具報以憑核轉

又

徐中一送法院究辦指令該處知照

又

據特區辦事處轉呈本市清潔工會發給工人證
章以資識別請備案等情惟該會是否向工人征
收費用及所收之費是否與成本相符指令該處

又

據碼頭惠工登記處呈爲規畫全市碼頭划分區
域并設立名稱等情附表一份業經檢表據情轉
呈市府鑒核備查

奉市府令據警察局呈爲中華工人福益會成立

南市支部一案已否經該局核准有案仰查報等因查中華工人福益會南市支部并未呈報本局該准成立業經呈復市府

又

據特區辦事處轉呈帆船業工會呈送會員名冊及經費預算表等件祈准予備案即日舉行成立大會等情經核預算表內支出一項雜費應飭酌減業經指令該處轉飭修正呈復核奪附發還預算表二份

又

據浦東良濟工民施材會經理顧良記呈報該施材會以往組織情形請求准予備查等情經批示該具呈人良濟工民施材會經理顧良記等該會既係慈善性質仰按照本市慈善團體登記規則先行來局申請登記再行核辦

五日

局長奉命赴京出席全國糧食會議所有日行公務由秘書張崇剛代拆代行呈報市府鑒核備查據浦東東北區公署呈報商業登記四十七家請頒發證書經核尙屬相符指令該署准予給證營業據特區辦事處呈爲查本市航船業工會發起人強學良等計六十四人業於六月二十六日召開

又

又

籌備會議本局派員出當席指導場推選強學良爲籌備正主任黃顯庭爲副主任朱文惠等十三人爲總務財務組織宣傳文書各股正副主任據市民陳德貴代表王源來呈請貧民借本等情業經令飭南市辦事處轉飭該貧民借本處查明具復以憑核奪

又

遵令擬具浦東北區國醫施診所辦法請每月酌給補貼費呈復市府核示

又

據養老孤兒院呈報孤女魏桂貞稿有家屬已飭該家屬具保領回撫養等情除據情轉呈市府備案外并指令該院知照

又

本市舉辦第二次防疫注射定於本月七日開始施行市府暨各機關職員第二次防疫注射日期由本局分別函知市府第一科暨財政教育公用土地等局查照并請轉知各職員一體知照

又

據南市辦事處呈報據邑廟豫園防疫委員會主任楊午田呈稱請出示禁止豫園難民向九曲橋池沿傾倒垃圾穢物等情函請警察局轉飭南市警察分局嚴禁該處難民向上列地處傾倒垃圾

又

積物以重公共衛生并指令該處轉飭知照

據婦孺救濟院前呈請派警護衛經函請警察局

顧念慈善機關轉飭開北警察分局派遣崗位旋

據警察局函復因開北警力單薄不敷調派請雇

用請願警等情惟該院限於經費不能雇用請願

警據情呈請市府核示

六日

奉市府令為本市各區公署會議關於滬北區提

議戰區災民修理家屋復興市面之初步似應予

獎勵對於請求登記及繳費手續往返不便可否

請求暫免以恤民艱一案令仰會商辦法具報等

因查房屋登記本局原無專責因戰後整理火場

該區房屋每為復興班藉詞整理乃飭清掃班為

之拆除民衆為產權計不得已始來請求登記祇

須證明單契碼實即付予證書并在房旁豎立木

牌即可免拆是為維護而屬體恤之意并不收受

任何手續費亦無往返不便之煩近以地方日漸

甯靜居民鋪戶有志遷回者均自動紛至本局請

求登記并自願修理前後已不下數十起之多且

有業主委託日籍律師代表來局申請者該署長

七日

所云手續費及往返不便請求暫免以恤民艱等
提議似與本局此項登記原旨相反業經將本局
辦理房屋登記情形呈復市府鑒核示遵
遵令擬定糧食會議提案呈送市府鑒核

又

製定本年上半年度行政統計圖表各四份呈送
市府鑒核備查

又

派員赴廣中路調查上海戰事表忠塔土地產權
并飭具報

又

據市民陳業存倪根根呈請登記開北虬江路敦
仁里及永興里房屋頒發木牌一案令開北辦事

八日

處查明是否屬實具報核奪
本局前經接管本市市商會國貨商場并封存所

有以前各工廠商號存留剩餘陳列物品茲為體
恤商艱起見擬定發還前國貨商場遺存物品辦

法六項已呈准市府訂於本月十五日起至三十
日止凡原有貨主依照請領手續來局申請具領

并定於十月一日仍在前市商會原址發還如逾
期不來申請或屆期不領者認為自甘放棄即予

充公拍賣已佈告全市各工廠商號周知

又	據養老孤兒院呈報陶華祥等被誘潛逃等情業經函請警察局嚴緝究辦指令該院知照	十日	前呈撥發修葺市中心區明治通游泳池墊款奉令准予照發
又	據市民金軍倫等呈請組織真茹蔬菜同業公會請備案等情批示該發起人非本業中人所請礙難照准	又	奉市府令據報滬西押當業請減登記費一案仰查明報核通令各辦事處詳查具報以憑核轉
又	准松江區鹽務管理局函請撥借商會房屋一節函復并無餘屋可資撥借	又	據浦東辦事處轉呈昌大益記典當申請登記請發給營業證書等情指令該處轉飭覓具殷實舖保并補送票式以便查核
又	奉市府令爲衛生科業已成立仰將所屬各醫院施療所即日移交衛生科管轄通令各院所尅日造具各項清冊具報以憑移交	又	據報海員聯合會呈報入會船員被各輪買辦把持禁止入會違者開除等情據情呈報市府核示并函請警察局飭傳各輪買辦到案限期將開除船員復職否則依工會辦法
九日	據浦東辦事處呈送七月份沒收違禁物品表指令該處准予備查	十二日	據養老孤兒院呈送工藝月報表指令該院准予備查并仰將所得純息繳局以便歸償領用基金
又	前呈送省市會議提案奉令准予提交大會討論	又	據林肯路施療所呈報破獲虹橋路出售偽造防疫證明書機關人證拘解虹橋警察分駐所收押等情據情函請警察局嚴懲并請飭屬嚴緝逃犯歸案究辦以示懲儆
又	據南匯區公署及滬西浦東南市各貧民借本處呈送七月份收款放款月報表經復核無誤轉呈市府備查	又	令各處院所爲奉令各行政收入以及公用事業之收入概以華興幣爲本位如以法幣繳納應照
又	據報慶甯寺地方有人勒逼人民購買派司套憑套方得領取注射證明書等情業經飭令慶甯寺施療所詳查具報以憑核奪	十四日	

時價伸算仰一體遵照

又

據滬西辦事處呈報極司非而路榮發里住戶墊款修理道路一案以事屬公用局管轄經指令該處轉飭該住戶等逕向該局申請核辦

又

派員赴大寶路發放九正自動車廠圍地居戶遷移費計一百三十三戶共費九百三十二元五角

又

據養老孤兒院呈報前准警察局函送迷途女子邵桂苓一口暫予收養等情經核該女子現有年齡與該院規定不合令飭該院將該女轉送婦孺救濟院收養并呈報市府備案

十五日

據寶山區公署呈報遵令統籌救濟農村辦法業飭各鎮長調查貧民數目以便辦理平糶等情指令該署救濟農村應統籌根本辦法并須就本市經濟力量所及根據市府召集各區署長會議本局提案之要旨妥擬辦法呈局憑核

又

特區辦事處呈復清潔工會所製證章三百枚每枚收費五角除成本二角其餘提作夏季施藥費等情查來呈所稱該證章每枚成本僅為一角六分何以收費五角至稱還成本二角其餘三角充

作各事務所夏季施藥費用尤為失當查施藥為特別費用應另案核議何得擅自附征應予駁斥

再查該會會員為六百二十八人現祇製定證章三百枚為數懸殊業經指令該處轉飭該會將證章提還二角成本理由及證章如何分配之處着一併聲復再行核奪

據滬西辦事處呈復調查滬西日報呈請立案經過情形等情復經派員會同該處詳細查明批令該發起人應詳報資本數額并呈送章則來局再候核奪

據特區辦事處轉呈清潔工會滬西清潔所包商利用浪人勒迫重復登記教唆職員破壞工會組織請求派員調解以息紛爭等情業經派員前往調查并相機調解

據特區辦事處轉呈划船聯合會啓用圖記日期并繳還截角舊圖記祈備查等情附送圖樣兩份及截角圖記一顆前來業經據情檢同會員名册暨章程圖樣等件呈報市府備案并分函各軍警機關查照指令該處知照

機關查照指令該處知照

機關查照指令該處知照

機關查照指令該處知照

機關查照指令該處知照

機關查照指令該處知照

機關查照指令該處知照

機關查照指令該處知照

機關查照指令該處知照

機關查照指令該處知照

機關查照指令該處知照

機關查照指令該處知照

機關查照指令該處知照

機關查照指令該處知照

機關查照指令該處知照

機關查照指令該處知照

機關查照指令該處知照

機關查照指令該處知照

機關查照指令該處知照

機關查照指令該處知照

機關查照指令該處知照

又

據養老孤兒院呈請舊有院址屋宇毀損不堪使用擬遷中華路口六八〇號新址辦公等情經指令該院前據稱以院舍被颶風吹毀呈請修葺業經據情轉呈市府派員查勘迅予修理所請遷移一節應暫從緩議

又

又

通令各附屬機關為奉令行政收入仍以法幣為本位惟應照原價增加三成仰一體遵照

十七日

又

通令各附屬機關為轉奉內政部咨以中日經濟提攜合作事項之一切契約規定未經主管部提出議政會通過概不能認為有效仰一體知照

又

又

令嘉定區公署為解釋重行詳查管區內工商業狀況附發調查表式仰按表填列補呈來局以憑核轉

又

又

據浦東辦事處呈報南匯班組織農商合作社籌備情形指令該處轉飭補具組織章則來局候核

又

又

碼頭惠工登記處呈報肩負業工會擅張佈告非法活動情形祈制止等情業經令飭特區辦事處轉飭該會即將通告揭除并將理由聲復到局以憑核辦

十八日

憑核辦

因邇來本市米價狂漲無已斗升小民勢有斷炊之虞本局以食為民天除已出示嚴禁米商囤積居奇限價出售外并擬辦理平糶以濟貧困本月份令各區公署檢發各區人口數量及貧民難民數量調查表等令飭查填具報以便籌備平糶據商民周龍寶呈為控訴人力車同業公會韓學悅侵占公款私售公物請求嚴懲一案令飭浦東辦事處查明具報以憑核辦
准警察局函送會銜查禁不良份子冒充公務人員佈告令發滬西辦事處遵照張貼
據市民顧根篤與方振武因房屋糾紛互控呈請核辦前來經令飭滬西辦事處為兩造進行調解旋據該處呈復以雙方言詞各執無從調解等情業經批示該具呈人等逕向該管法院呈訴
函警察局為本市擬辦平糶檢附各區人口數量及貧民難民數量調查表函請飭屬查填見復
准警察局函復徐中一擅組中福公司強止工人工作一案已飭浦東警察署取締拘送查照等由
轉飭碼頭惠工登記處知照

又

據特區辦事處轉呈清潔工會南市事務所區域內發現流動糞車侵奪工人工作祈派員調查迅予制止等情業經令南市辦事處詳查具復憑核前據報告慶甯寺地方有人勒售證明書派司套等情當即令飭慶甯寺施療所詳查具報去後旋據報稱并無勒售等情指令該所仍仰嚴予取締加意防範

又

查是項營業證書正在審核中尙未呈請市府核准未便頒發指令該處轉飭知照

又

據日人高平友吉函送中和公司代表蕭翁呈請登記開北大統路交通路口普愛坊房屋一案業經令飭開北辦事處查明具報憑核

又

據特區辦事處轉呈航船業工會定於八月二十日舉行成立大會祈備案并請派員出席指導等情業經派員屆時出席指導監選指令該處轉飭知照

又

據婦孺救濟院呈請添設請願警兩名以資警衛一案業經據情呈奉市府指令照准業經函請開北警察署遴派幹警兩名到院服務并飭令該院將該警到院服務日期具報

又

據浦東北區公署前為該區籌設國醫施診所呈請本局補助經費并請酌發夏令藥品等情經據情呈奉府令核准令飭該署知照并飭嗣後請款等事仰逕呈市府核辦

又

據養老孤兒院呈報留養女老人錢葛氏病勢沉重一案業經呈奉市府令飭妥慎醫治并將病况隨時具報轉飭該院遵照辦理

又

據養老孤兒院呈報該院男老人王芝南請求出院返籍等情經指令該院應予照准并飭該王芝南出具保結暨將出院日期具報

又

呈市府為遵令將各醫院施療所清潔班及衛生防疫等事宜已於八月十七日全部移交衛生科管理祈鑒核備案

又

據養老孤兒院呈報留養男老人施阿炎在浦東履仁醫院病故等情指令該院准予轉報備案惟嗣後遇有留養人病故應依例函請地方法院檢

又

據碼頭惠工登記處呈稱據鑫興公記羅間行經理高步萬呈請發給紅白扛營業許可證書一案

嗣後遇有留養人病故應依例函請地方法院檢

驗連同檢驗證書具報

廿一日

遵令聲復添設虹口及蘇州河區碼頭惠工登記兩分處經費在本局預算內列支并不超過請鑒核示遵

又

知照

據商民馬德標呈請組織南市切麵業公會一案批示遵照立案程序補呈附件候核

廿三日

准上海防疫委員會函稱擬推選該會委員一節

又

編製七月份行政統計表四份呈送市府備查

又

據市民吳文華呈報擬由曹家渡運米七十七包

前往浦東銷售以應市場需要請准予搬運一案業經據情函上海特務機關滬西班班長查驗放行

廿四日

據市民趙文裕及代表丁鄧季華呈請登記北浙江路底界路口甯安坊及閘北光復路長安路地皮房屋一案令飭閘北辦事處查明具報憑核

又

據養老孤兒院呈稱因近來米價飛漲百物昂貴原有留養人每日每名二角之口糧費實感不敷擬請增加每日每名一角合支三角等情經核所請尙屬實情業經據情與婦孺救濟院口糧費併案呈請市府請一律增為三角以示體卹

廿五日

本局為籌辦平糶前已飭令各區區公署及各區辦事處負責詳查各該區貧民人數具報以憑核奪查是項平糶米糧業已購妥不日即可運送抵埠分發各區辦事處佈告全市民衆周知

又

據養老孤兒院呈報該院准婦孺救濟院函送無名男孩兩名轉請留養等情令飭准予備案惟該兩孩等不能永遠任其無名應參酌來歷各命一名具報備案仰遵照

廿六日

呈市府為虬江路小菜場前被颶風吹毀多處取具估價單祈鑒核迅予撥款修理

廿二日

前呈請修訂工廠登記規則奉令照准通令所屬

又 前呈請添置各醫院施療所等第二次防疫注射

材料奉令已飭科購辦發給衛生科備用

又 派員會同公用局調查民船業聯誼會強迫收費

一案據報該會迄未依章申請登記至應否收費

一節事屬公用局主管除函知查照外并呈報市

府鑒核

又 派員會同各辦事處調查貧民戶口并飭列冊具

報以憑辦理平糶

又 明治通游泳池業經呈准市府撥款修葺茲由本

局擬具該池暫行辦法暨開辦經常等費預算呈

請市府鑒核示遵

又 據市民周大鳴呈稱所有開北區房屋被日人佔

用欲歸無從請求救濟一案業經令飭開北辦事

本局八月份人事日記

一一日 委任曾龍基為本局第三科科員

又 委派錢模誠為林肯路施療所護士

又 本局科員陳立山因病辭職照准

處查驗該民自產房契證件并查明該屋被日人

佔用詳細情形具報以憑核辦

廿八日 養老孤兒院留養女子邵桂荅因現有年齡與院

章不合令飭轉送婦孺救濟院留養在案茲據該

院報稱已於八月十二日將該女轉送婦孺救濟

院留養等情業將轉送日期呈報市府備案

廿九日 前呈市府請保護森林以弭水患一案現奉令已

呈奉行政院令准予轉商友軍各部隊協助辦理

轉飭所屬一體知照

又 令各區辦事處為奉令禁止宰殺耕牛仰認真查

禁具報以憑核辦

卅一日 本月份工商業登記共計三百四十八家

又 本局辦事員朱仁怡因病辭職照准

又 養老孤兒院辦事員張錫卿因辦事不力撤職

又 三林塘施療所事務員王榮麟因辦事不力撤職

又	南市辦事處書記周文英因辦事不力撤職	又	調升本局書記胡祝行爲辦事員
又	南市辦事處主任李祖成因違犯法令記大過一次	又	委派郁景賢爲本局辦事員
又	調升本局書記饒世藩爲養老孤兒院辦事員	又	委派裴志欽爲本局書記
又	委派潘國樑爲浦東辦事處書記	又	委派王捷三爲開北辦事處書記
又	調開北辦事處調查員王士恩爲南市辦事處辦事員	又	浦東履仁醫院事務主任趙金樂因玩忽公務撤職
又	調開北辦事處通譯員周景山在本局服務	又	浦東履仁醫院事務員張紹曾因玩忽公務撤職
又	調本局書記蔣衡平爲三林塘施療所事務員	又	三林塘施療所事務員蔣衡平因抗不到差撤職
又	委派楊繼直爲本局書記	又	調本局辦事員陸申如爲浦東履仁醫院事務主任
又	浦東辦事處書記嵇雲衢因病辭職照准	又	調開北辦事處書記季仁傑爲浦東履仁醫院事務員
又	委派陳冰如爲南市施療所護士	又	調本局書記陳浩禮爲三林塘施療所事務員
又	南市施療所護士俞秀珍因屢曠職務撤職	又	委派繆雨霖爲碼頭惠工登記處調查員
又	開北辦事處主任馬定一因病辭職照准	又	委派陳之廷爲碼頭惠工登記處調查員
又	本局科員沈均調市府衛生科服務	又	委派駱登堯爲碼頭惠工登記處調查員
又	本局辦事員陳開明調市府衛生科服務	又	委派俞在淵爲碼頭惠工登記處調查員
又	調升婦孺救濟院辦事員侯子恭爲本局科員	又	委派邢發祥爲碼頭惠工登記處調查員
又	調升本局書記江曉風爲辦事員	又	委派姚省三爲碼頭惠工登記處調查員
又	調升本局書記張效良爲辦事員	又	

又 委派龐伯龍為碼頭惠工登記處調查員
 又 委派吳仲達為碼頭惠工登記處調查員
 又 委派胡才喜為碼頭惠工登記處調查員
 又 委派黃玉品為碼頭惠工登記處調查員
 又 委派宋煥文為碼頭惠工登記處調查員
 又 委派宜爾家為碼頭惠工登記處調查員
 又 委派蔡永春為碼頭惠工登記處調查員
 又 委派杜德為碼頭惠工登記處書記
 又 委派張學敏為碼頭惠工登記處書記
 又 委派許鑒為碼頭惠工登記處書記
 又 委派傅仲華為碼頭惠工登記處書記
 又 委派金斌為碼頭惠工登記處書記
 又 委派馬柏良為碼頭惠工登記處書記

又 委派張泰斌為碼頭惠工登記處書記
 又 委派朱邦進為碼頭惠工登記處書記
 又 委派胡友遜為碼頭惠工登記處書記
 又 委派劉德榮為本局書記
 十七日 委派李濟民為滬西辦事處主任
 廿六日 調滬西辦事處主任張鶴年在閘北辦事處服務
 廿七日 委派嚴國樑為本局書記
 廿八日 委派范銘為本局書記
 卅一日 委派葉恆新為本局書記
 又 委派盧鑫濤為本局通譯員
 又 南市辦事處辦事員王士恩因病辭職照准
 又 本局通譯員周景山因病辭職照准



社會月刊 第二卷第三號

二十八年九月十五日出版

編輯兼 上海特別市社會局

發行者 第一科編纂股

印刷者 大華印刷公司

湯恩路三三三至三四號

上海特別市社會局

浦東辦事處

浦東東昌路

上海特別市社會局

南市辦事處

南市小南門

上海特別市社會局

滬西辦事處

極司非而路開納路

上海特別市社會局

閘北辦事處

閘北烏鎮路橋堍

上海特別市社會局

特區辦事處

天后宮橋堍市商會內

經售處

廣告價目表

(附註) 連登多期折扣面議	正文中	對面及底封面內面之對面	前封面內面及底封面內面	前封面內面及底封面內面	底封面之外面	地位
	五十元	六十元	八十元	一百元	不收	全面
三十元	十四元	不收	不收	不收	半面	

定價表

(附註) 本國及日本郵費免收	預定全年	預定半年	零售	訂購辦法
	十二元	六元六角	一元一角	冊數
一元	一元	一元	價目	

請看

消息靈通 言論正大
紀載翔實 銷路最廣
具有最大廣告效力之

新申報

館址 上海熙華德路二八八號

電話 五五二二六八〇
一一六七八〇