

參觀手冊

~~F23600~~

撫順礦務局贈





上海图书馆藏书



A541 212 0011 9579B

~~A22602~~





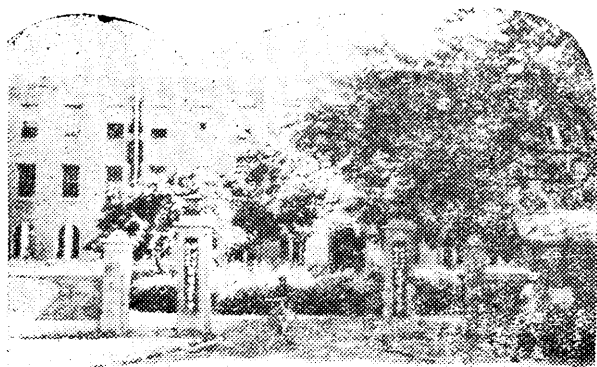
在毛澤東旗幟下勝利前進



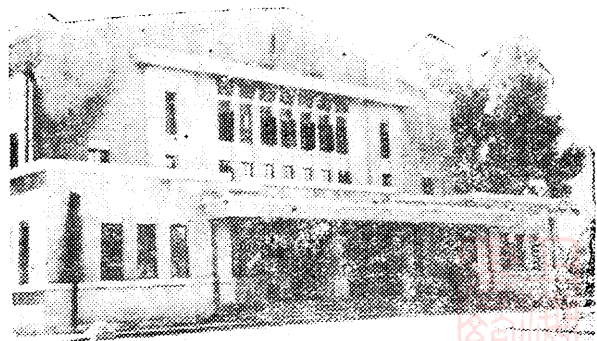


撫順礦務局總辦公廳





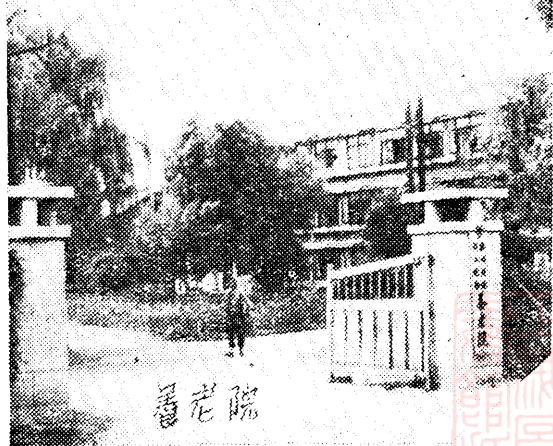
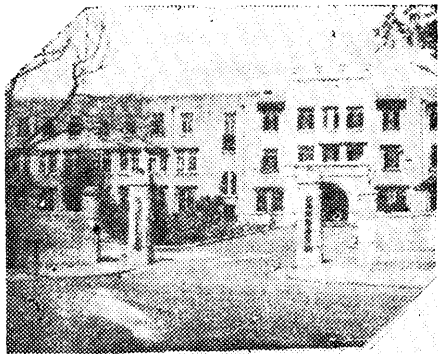
職工總會



職工俱樂部



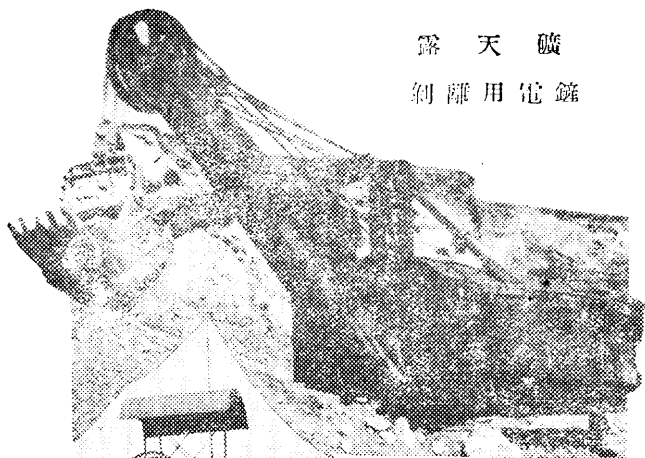
上：醫院
下：養老院



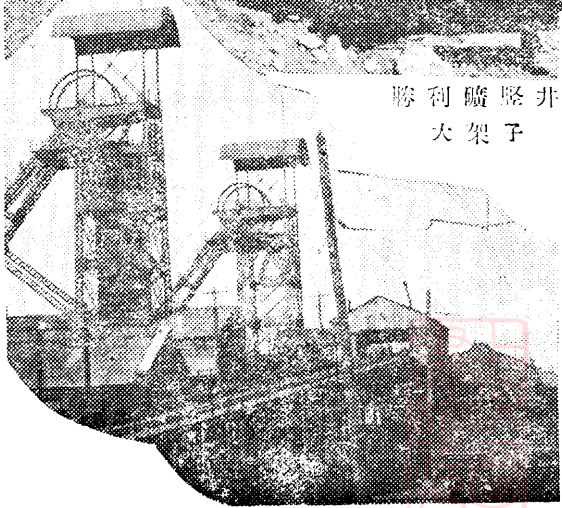
養老院

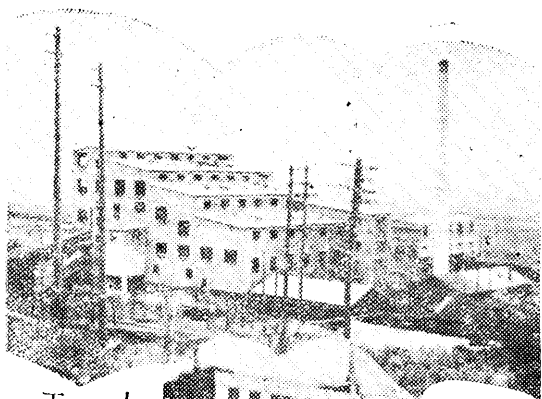


露天礦
剝離用電鏟



勝利礦豎井
大架子

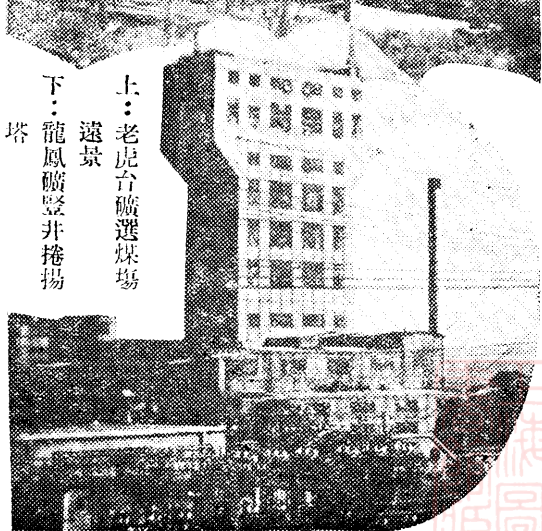




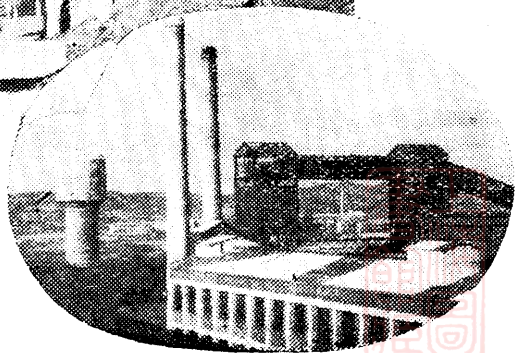
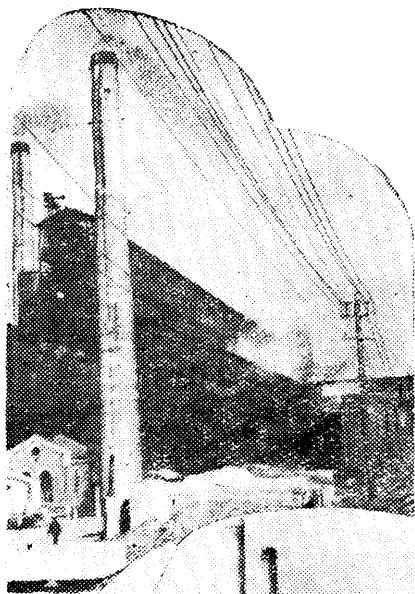
上：老虎台礦選煤場

遠景

下：龍鳳礦豎井捲揚塔



下：製銅廠外觀
上：製油廠乾餾爐





全面勞動英雄張子富



模範工會工作者
夏希仁
模範勞等時



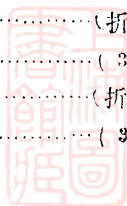
模範勞等時
朱文翰
模範勞等時

目 錄

撫市一般狀況.....	(1)
一、位置及面積.....	(1)
二、沿 革.....	(1)
三、市 街.....	(2)
四、人 口.....	(3)
五、衛 生.....	(3)
六、教 育.....	(4)
七、交通與通信.....	(5)
撫順煤礦概況.....	(7)
一、位置及礦區.....	(7)
二、煤層特徵.....	(7)
三、煤質及用途.....	(8)
四、埋藏量.....	(8)
五、沿 革.....	(9)
六、主要產品及產量.....	(11)
甲、 煤.....	(11)
乙、工業產品.....	(折 1)
七、組 織.....	(折 2)



甲、撫順礦務局組織系統	(折3)
乙、撫順煤礦職工總會組織系統	(折3)
八、職工人數	(15)
九、職工會	(15)
十、職工教育	(19)
十一、福利設施	(20)
甲、供給商店	(20)
乙、住宅及宿舍	(21)
丙、醫院	(22)
丁、勞動保險	(23)
戊、教養院和教養工場	(23)
己、幼稚園和託兒所	(24)
十二、事業說明	(25)
甲、露天採煤	(25)
乙、井工採煤	(28)
龍鳳井下採煤狀況圖	(折4)
丙、製油廠	(33)
油母頁岩乾溜說明圖	(折6)
製油廠工作系統圖	(折7)
丁、製鋼廠	(35)
特殊鋼製造程序	(折8)
戊、其他	(36)



附 錄.....	(37)
一、國民黨匪幫對撫順破壞到什麼程度.....	(37)
二、在共產黨領導下的撫順礦工.....	(42)
三、特等勞動模範事蹟.....	(45)
四、撫順礦務局主要產品 規格、品質、性能及用途表.....	(折 9)
五、撫順礦務局主要產品最高最低年產量表.....	(折10)



撫市一般狀況

一、位置及面積

撫順市位於瀋陽東方三十五公里之處，在渾河的南岸上，東南北三方與撫順縣境毗連，西面與瀋陽市郊毗連，全市面積12.772平方公里，除撫礦佔用地約在百分之四十六、七以外，可耕地很少，多為山嶽及河身地帶。

二、沿革

在一千六百年前，高句麗會在此地建築新城，移民三千人，鎮撫遼東約三百年，靺鞨起，乃滅亡。其後於遼金全盛時期，(約在700—1000年前)交通、經濟、均很發達，高句麗此時在政治上即已失利，但製造陶器却大大發展起來，獨佔了製陶業，在經濟地位上，仍佔有優勢。但為時不久，蒙古的成吉思汗興起，佔據歐亞，從此高句麗製陶業也就衰落下去。

到了明代(500年前)，為了保全遼東的領土，在渾河北岸(即現在撫順城北部)築城，做為屏障。其後，滿洲末裔建州女真族，漸漸獲得勢力，明政府會在撫順關，做為與女真族通商貿易的關口。後來建州衛努爾哈

赤起兵，於撫順之東薩爾溝戰敗明兵，隨佔領東北，奠都於瀋陽，改稱「盛京」。其後更進兵關內，遷都北平，並將努爾哈赤遺骨葬於新賓永陵，更在撫西東陵築昭陵，因此於乾隆年間在撫順築城設關(即今之撫順城)禁止開採煤礦。清朝末葉帝俄勢力南下，日本人唯恐東北這寶庫落在帝俄之手，乃發動日俄戰爭，結果日本戰勝，奪得滿鐵經營權，及撫礦開採權，四十年來頗盡對殖民地壓榨，剝削之能事，但是撫順也就在這忍泣吞聲，血汗交流的情況之下，建立起來，今天已歸人民所有成爲我國工業建設基地之一。

三、市 街

撫順市原爲數個小村落所集成，市區中心地帶之近代街道，建築，多爲二十至三十五年內所建築，舊有之市街經過變遷，如千金寨市街現在已成爲大坑(即露天礦所佔地)，而現在之新撫順，車站前及南北台街附近，均爲過去之河沿、水坑、及荒山土崗之所在地，由民國十三年起至二十年左右，從水坑、山崗上，建立起這現代化的市街。站前、歡樂園及新撫順，爲商業中心，南北台街及站東鐵道南一帶爲礦山住宅區，鐵道北稱爲糧棧街，多爲糧業及其加工業之工商業者，以發電廠爲起點向西爲一連串的工廠，直到飄兒屯爲止。(如製油、水泥、製鋼、窯業、第二化學、露天礦、製鋸廠

等)。勝利東西井，在市區中心的南端，老虎台礦與機電車棚兩廠遙遙相對，再向東，就是龍鳳礦了。在各礦廠的附近，都設有集體住宅和獨身工人宿舍，及小規模的市場。

四、人 口

全市人口約二十三萬，以煤礦及其他工廠的職工為主，約佔全人口百分之二十二弱，如果連職工家屬計算在內，則佔百分之七十左右，其次為一般工商業者及少數以種菜為業的農民，和少數以種植水稻及其加工業為主的朝鮮人。

五、衛 生

由市府、礦務局等單位，聯合組成衛生委員會，各區設有衛生自治委員會，各街均設有衛生小組長，專門負責衛生事宜。全市共設有公私立大醫院三處，診療所(礦務局在內) 69所，全市從事衛生事業人員有西醫124人、中醫1370人、助產士54人、護士112人、此外有私立中、西藥房140家及助產院、牙社等51所。



六、教 育

全市學校學生及教師數目表

學校種別	校數	班數	學生數	教員數	記 事
小 學 校	28	340	20,651	427	
初 中 學 校	4	33	2239 (女, 466)		男初中3. 女初中1.
高 中 班		1	37 (女4)	84	該高中班附屬於第一初中
師 範 班		1	45		該師範班附屬於女子初中
朝 鮮 宥 小	1	9	417	11	
礦山工業專門部 專門學校	1	20	324	專任 29	
" 職業部			758	兼任40以上	另設識工部兩班
計	34	404	24,471	591	

此外有鐵路及發電廠所屬小學各一校未列在內並設有幹部學校一所



在社會教育方面已設有識字班29班，夜校10班，民教館 1處，圖書館 1處，幼稚園 1處（收容兒童160人）。此外有礦務局文教科所設幼稚園 1處。現在正進行增設和擴大中，

七、交通與通信

撫順因隣近瀋陽，交通便利，在火車方面有瀋吉和蘇撫兩線相通，瀋吉線西通瀋陽，東通吉林轉哈爾濱。蘇撫線則僅由瀋陽經渾河底達撫順，各線每日有車兩次，往復尚稱便利。

在市內交通方面，除利用礦用電車（東西十七公里）外，更有小型公共汽車，由汽車合作社所經營，在市內中心區，各重要處所設有車站，每日按班次開出供一般市民使用。

通信方面設有郵政局及電報電話局，市外通信可利用郵政及電報或長途電話，市內通信則利用自動電話，但除市區工商業者及各機關的電話，是由電話局經營之外，煤礦系統的各礦山工廠的電話，則全由煤礦的電力事務所自行經營。



撫順煤礦概況

一、位置及礦區

甲、位 置：

撫順煤礦位於南滿撫順市區內，西距瀋陽四十公里，北隔渾河與撫順城相對，東經一百二十四度零六，北緯四十一度五八，標高大連海面中等潮位上八十公尺緯。

乙、礦 區

東西長十七公里，南北寬四公里，面積五千八百五十三萬八千零九十二平方公尺。

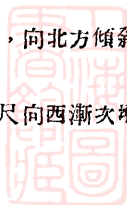
二、煤層特徵

地質年代為第三紀

走向向北九十度至一百一十度，

傾斜十八度至四十五度，平均三十度，向北方傾斜由東向西傾斜度漸緩。

層厚平均四十公尺，由東部之十五公尺向西漸次增厚，至西部之最厚層為一百二十五公尺。



三、煤質及用途

甲、煤 質：

瀝青質長焰煤，由於礦區位置的不同，性質亦有差異，西部產煤因揮發分多，灰分少，灰的熔融度高，硫黃分少容易點火，粘結性小，最適於鍋爐或輪船用及適於煤炭乾餾用；而東部之煤因有粘結性，固定炭素多，發熱量高，則適於煉焦之用。故偽滿時期皆以撫順煤70%本溪煤30%的混合比率，煉成製鋼鐵用之焦炭。

乙、具體用途

1. 為蒸氣機關及家庭用燃料。
2. 為製造煤氣，煉焦，煤的液化用之原料。
3. 為製造合成煤油，阿莫尼亞，福爾馬林及其他化學，醫藥顏料等品之原料。

四、埋藏量

推定埋藏量是十億〇四千七百二十四萬噸。已採量二億零六百十九萬噸（截止三十八年五月末）已採埋藏量為四萬五千七百萬噸，剩餘埋藏量五億八千九百八十萬噸，可採量在三億七千三百十一萬噸以上，可採年限，如年採六百萬噸即四十五年左右。

撫順煤化學分析表

煤 別	炭 (C)	氫 (H)	氧 (O)	氮 (N)	硫黃 (S)	灰分	水分
露天礦地煤	64.75	4.15	14.43	1.06	0.45	3.57	6.23
勝利礦	71.66	5.25	11.50	1.79	0.54	6.21	3.05
老虎台	71.52	5.52	11.60	1.63	0.46	5.62	3.65
龍鳳礦	74.53	5.75	11.65	1.53	0.38	4.14	2.03

撫順煤工業分析表

煤 別	燃料 比	水分 %	揮發分 %	灰分 %	固定 炭素	發熱量	粘結性
露天煤	1.04	6.87	42.41	6.56	44.11	6.791	不粘結
勝利煤	1.08	3.54	43.30	6.49	46.66	7.385	〃
老虎台煤	1.13	3.67	41.47	8.02	46.73	7.228	弱
龍鳳煤	1.13	2.61	41.22	8.98	46.69	7.296	粘結

五、沿 革

撫順煤田之被發現及開採年限向無正史可考，但據考據及在煤坑內所發見之古錢，舊城垣住宅煙道內之煤渣樣物等參證可知約在二千年前的漢代，人們已經發現

，而且懂得利用煤作燃料了。但比較大批的採掘還是在八九百到一千年前左右的高麗時期，他們利用煤作為製陶業的燃料。不過當時煤的斷層接近地表，地面淺處俯拾可得，所以那時的採掘技術並不進步。當成吉思汗到遼東平原的時候，採掘事業即隨之停頓。明代因以撫順為邊關重鎮，禁止開採，清初又因為撫順地區靠近太祖墓地，惑於風水迷信，曾於乾隆年間頒發禁令，不准開採亘二百多年。

滿清末葉，候補知府王承堯，候補知縣翁壽及區長顏子樂等先後請准開採，民前十年分別在千金寨，楊柏堡等地集資經營開採。但是他們都是為了技術和資本上的困難，無力發展。後即落到帝俄的手中。日俄戰後，日人又起而代之，四十年來，日人奴役着中國人民，用豐富的中國資源，在撫順建立起他們用以侵略中國的強大工業基盤。同樣在三十五年四月國民黨反動政府侵佔了撫順以後，它在蔣政權手裡又遭受着嚴重的破壞生產。因此撫礦四萬多職工也就多過了些吃豆餅，嚙糠皮，不自由的奴隸生活。

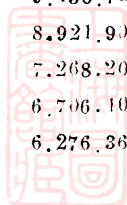
卅七年十月卅一日黎明，才解放了撫順，從此撫順也就回到人民手裡來，在解放前後的幾天中，全礦的工人，發揮了高度愛國，愛礦的熱忱，自動組織起來，保護礦山，工廠。半年以來在全局一九四九年度的修復生產計劃的目標領導下撫礦已經步入甦生之道。

六、主要產品及產量

甲、煤

撫順煤礦歷年煤產量趨勢表

年次	產量		
		1924	5,950,319
		1925	6,355,268
1907	233,329	1926	7,223,107
1908	490,835	1927	7,546,812
1909	693,226	1928	8,163,972
1910	890,191	1929	8,755,495
1911	1,331,339	1930	7,939,667
1912	1,497,101	1931	7,192,847
1913	2,218,597	1932	6,873,355
1914	2,191,157	1933	8,646,319
1915	2,266,156	1934	9,421,566
1916	2,176,086	1935	9,256,750
1917	2,461,445	1936	9,593,467
1918	2,670,923	1937	9,539,693
1919	2,890,090	1938	9,138,739
1920	3,335,637	1939	8,921,908
1921	3,071,786	1940	7,268,200
1922	4,162,537	1941	6,706,100
1923	5,348,138	1942	6,276,368



1943	5,898,721
1944	4,835,593
1945	3,254,140
1946	1,266,862
1947	1,401,517

1948	1,074,290
------	-----------

註： 1936、1937兩年
 為產煤量最高年，
 佔全國產煤量30%佔
 東北產煤量77%



撫順煤礦近十年煤產趨勢表

(單位噸)

(註：產量總計內另加算雜煤在內)

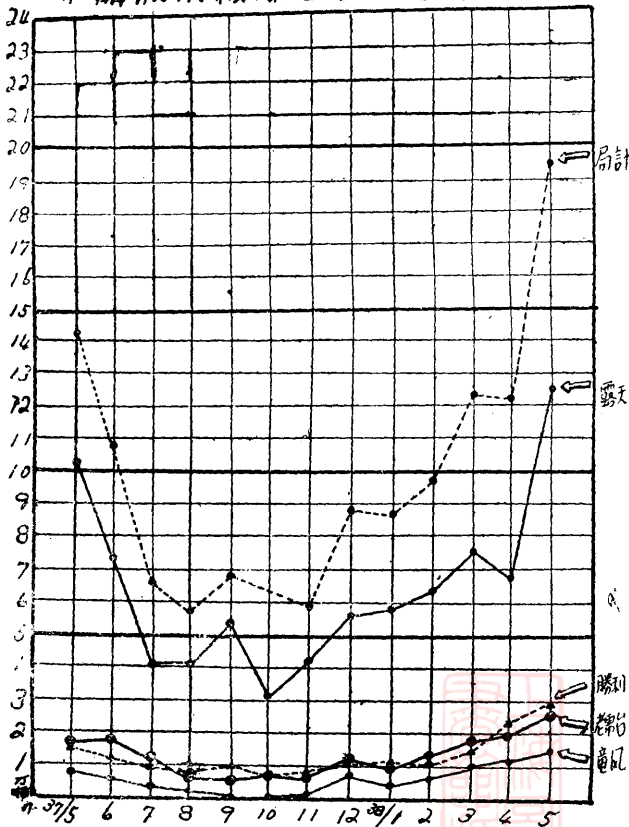
年次	產量總計	撫 順 煤 礦				
		露天礦廠	井 工 礦 廠			
			計	勝	利	老 虎 台
1938	9,138,739	4,079,804	5,058,345	1,554,119	1,802,400	1,701,826
1939	8,921,908	4,356,352	4,565,271	1,467,020	1,620,014	1,478,237
1940	7,268,200	3,534,900	3,727,300	1,255,300	1,318,600	1,153,400
1941	6,706,100	3,205,410	3,499,200	994,200	1,257,100	1,247,900
1942	6,276,368	2,986,965	3,288,202	1,040,321	1,113,773	1,134,107
1943	5,898,721	2,790,420	3,107,623	980,720	1,193,500	933,403
1944	4,835,593	2,510,919	2,324,674	709,145	890,386	725,143
1945	3,254,140	1,576,254	1,677,886	501,540	635,965	540,381
1946	1,266,862	865,379	399,680	110,102	205,430	84,158
1947	1,401,517	998,652	401,032	118,153	224,368	58,511
1948	1,074,290	751,689	322,601	118,511	139,478	64,511

撫順煤礦解放前後煤產量趨勢表

礦廠別	單位	國民黨匪幫統制時期					
		5月	6月	7月	8月	9月	10月
露天礦	萬	103.403	74.443	40.028	40.707	52.971	32.162
勝利礦	〃	14.798	12.007	9.707	6.202	8.953	6.682
老虎台礦	〃	15.118	15.827	11.272	6.593	5.407	7.355
龍鳳礦	〃	9.168	6.342	4.279	2.829	996	1.623
合計	〃	142.487	108.619	65.286	56.331	68.027	47.822

廠礦別	單位	解 放 後						
		11月	12月	1月	2月	3月	4月	5月
露天礦	萬	41.602	57.487	59.311	63.961	75.676	66.950	123.859
勝利礦	〃	8.156	11.362	11.263	11.967	15.660	22.393	729.403
老虎台礦	〃	7.144	11.014	10.951	12.038	18.429	19.349	24.140
龍鳳礦	〃	2.992	9.111	5.391	7.658	11.684	12.021	15.790
合計	〃	59.894	88.974	86.916	95.624	121.449	120.713	193.189

解放前後煤產量的趨勢圖



乙、工業產品

(折 1)

一九四九年一月至五月主要工業產品產量表

廠別	品名	單位	產量					備註	
			一月	二月	三月	四月	五月		計
製油廠	汽油	加倫	51,918	—	—	—	—	51,918	50cbc二種. 60 #
	潤滑油	噸	—	5,130	12,495	4,760	1,770	24,155	
	透平機油	加倫	—	—	—	160	—	160	
	硫酸	噸	—	—	350	600	720	1,670	
	硫酸	噸	41,930	29,655	644,703	783,696	1075,004	2,579,988	
	蓄電池硫酸	噸	5,525	7,125	8,125	8,618	8,375	37,768	
	精汗	噸	—	—	—	40	40,603	80,603	
	粗油	噸	—	—	2,617	2,872	3,438	8,927	
	泥成機器油	加倫	—	—	—	100	16,632	16,732	
渦輪油	噸	—	—	—	160	—	160		
第一化學廠	爐煤	噸	—	263	—	—	—	263	
	氫氣	m3	1,422	900	1,300	1,140	710	5,507	
	氫氣	噸	1,275	485	1,590	1,200	650	5,215	
	硫酸	噸	44,200	29,600	36,660	8,800	17,500	133,160	
	輕油	噸	—	—	—	3,000	0,190	3,200	
	濛濛	噸	—	—	—	32,900	63,700	96,200	
	特軟濛	噸	20	—	—	—	—	20	
	重油	噸	—	—	—	6,500	9,000	15,500	
	中舖電	噸	—	—	—	5,400	13,200	13,600	
第二化學廠	鋼	噸	21,072	11,088	11,364	21,078	33,168	97,800	
	液體阿母尼亞	公斤	—	1,075	1,412.5	1,030.5	735	4,303	
製鋼廠	鋼	噸	131,150	129,112	155,624	132,717	190,518	739,121	
	軋鋼	噸	57,420	77,196	161,723	62,462	170,629	529,430	
	鐵鋼	噸	3,356	7,388	6,502	10,361	21,672	48,687	
天藥廠	火電	公斤	39,214	55,400.4	69,723.9	12,944.4	73,026	280,308.7	安全、岩石、露天火藥
	雷管	個	—	174,555	20,400	53,000	153,900	403,855	
窯業廠	粘土質耐火磚	噸	370,200	458,190	503,069	658,860	799,272	2,789,600	異型磚、普通型磚
	泥	噸	93,000	55	50	86	170.2	469.1	
	硅石粉	噸	11,500	12	15,600	10	12,800	67.9	
灯泡廠	電燈泡	個	10,459	8,715	8,600	14,730	15,545	58,149	
	礦燈全套	套	—	—	—	415	—	415	

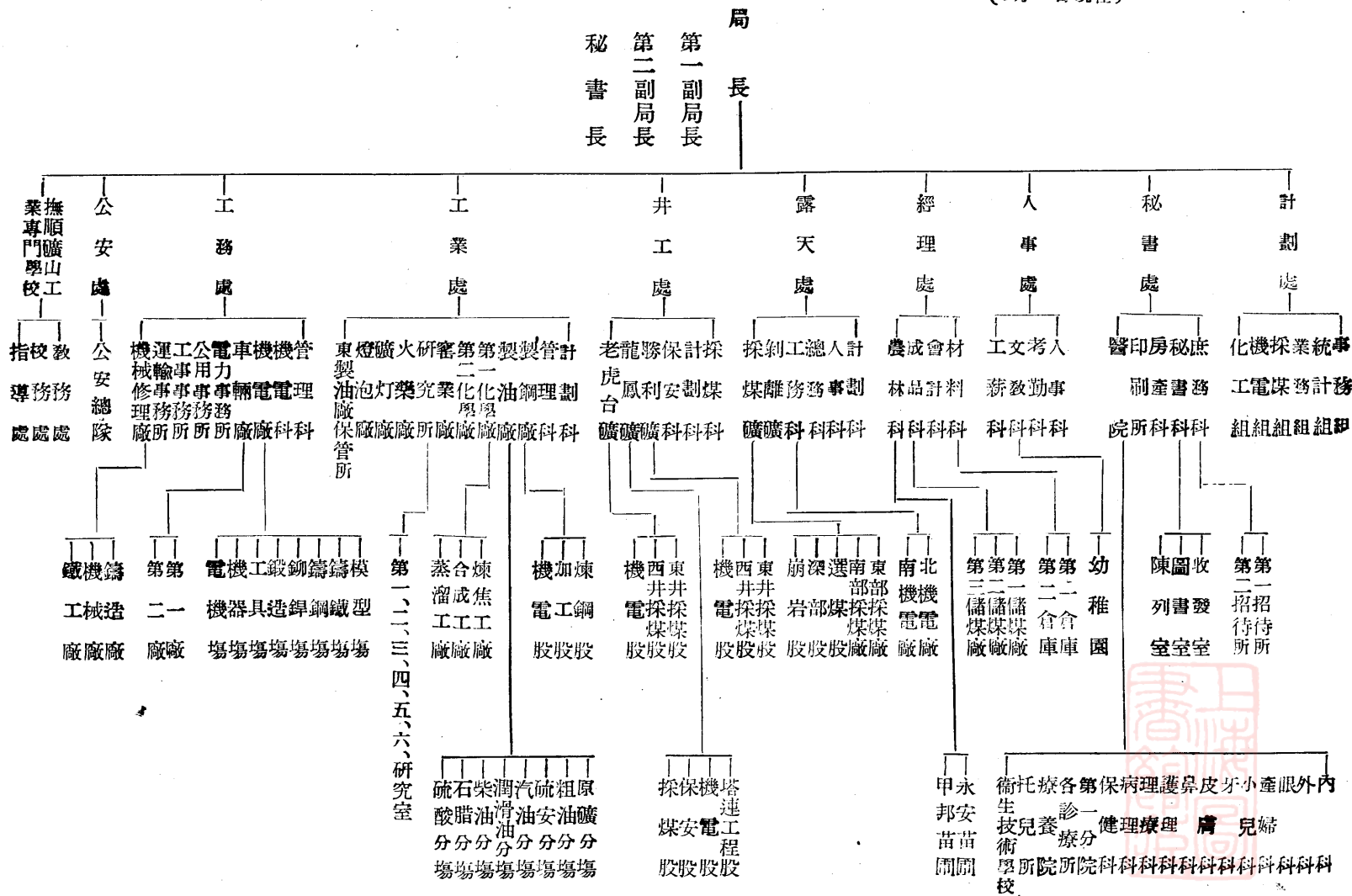
七、組 織

(甲)

撫順礦務局組織系統表

(折 2)

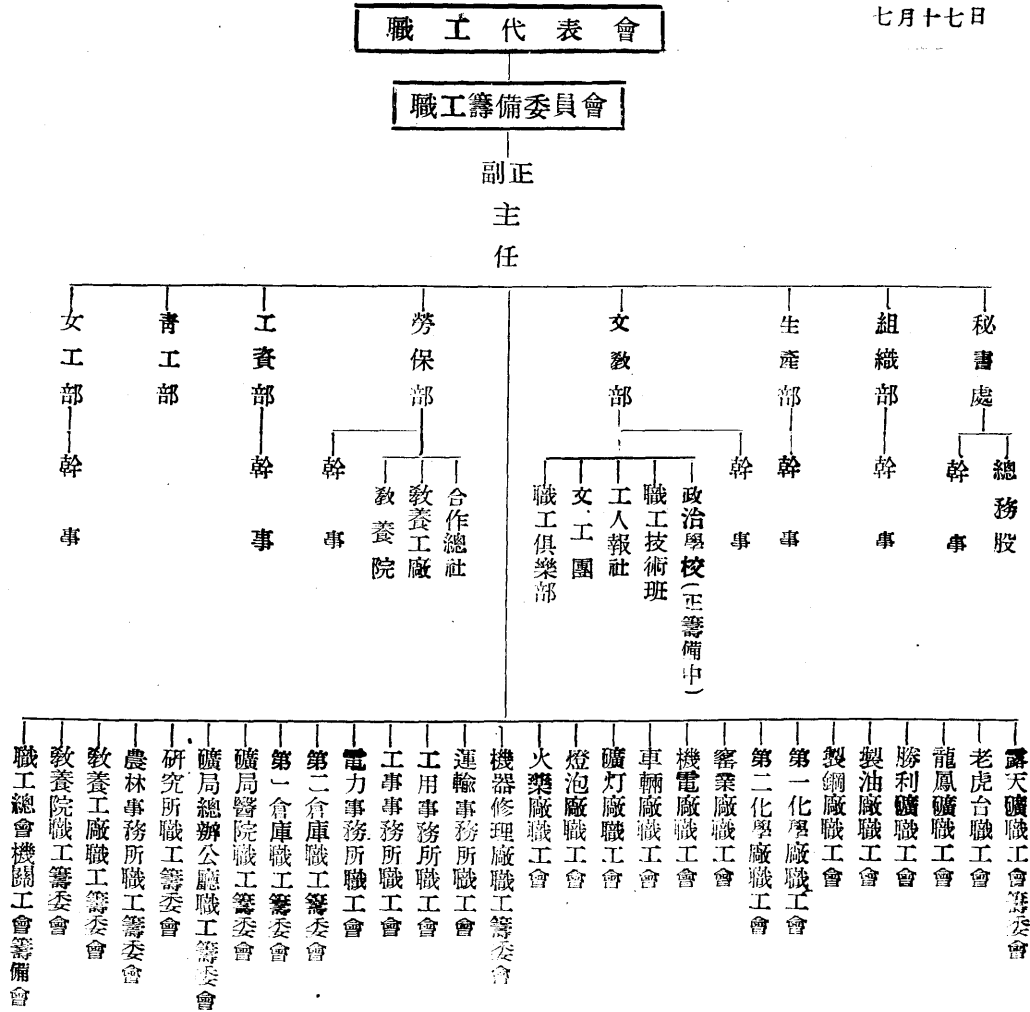
(8月31日現在)



(乙) 撫順煤礦職工總會籌備委員會組織系統表

(折 3)
(現有之編制情況)

七月十七日



八、職工人數

1、工人	2、職員	3、其他
露天採煤 5,666人	管理人員 1,626人	礦專校 62人
井工採煤 5,801人	技術人員 967人	礦衛隊員 530人
技術工 12,371人	普通職員 2,181人	工會工人 11人
普通工 11,700人	工會職員 232人	
小計 35,538人	小計 4,946人	小計 603人

共 計 41,087 人

九、職工會

工會工作是去年十一月初才開始的至今年二月底工會方針是大膽放手，具體任務是宣傳教育我們黨的政策，到處開大會與群眾普遍見面，配合行政的接收工作與恢復生產組織工會。

十二月初職工運動會議：會議上提出三條方針：一、在恢復生產的原則下，宣傳教育是我們的中心工作；二、是有重點的來配備幹部進行工作，三、大量的開辦訓練班。在這個方針指導下，根據行政提出的幾大任務「(1)發動工人積極參加恢復工作，(2)發動工人獻器材運動；(3)整頓工廠行政管理機構與生產機構；(4)收集技術工人；(5)初步評定工資，工人要保護礦

山，防止偷煤，破壞」。訂出了一個初步的工會計劃，主要內容是辦訓練班，怎樣與群眾發生聯系，怎樣發現積極份子，通過這樣的組織形式來保證行政提出的任務，並在二月底以前作好職工代表會與組織工會籌備會，十二月十日到一月底這五十天工作是開展了一步，是大進了一步，是有很大收穫。

大量辦訓練班從去年十二月開始到今年三月大體已結束，共有二十個單位辦過訓練班，共計辦了七十期，總計訓練工人八五〇〇人。

這個時期配合修建與生產，具體情況從略，第一次獻納運動由新年開始時間約二十天左右，結果獻納器材二萬件以上，總計價值在三〇萬以上。參加這一運動的有三七〇〇人，佔職工總數十分之一強。

評議工資運動：十二月五日露天及非工處的採掘工實行了計件工資制及機器運轉上專責獎勵制。由一月十五日開始開展評薪運動，

勞動保險問題：開始宣傳勞動保險問題，各廠訓練班都加進勞保這門課，印刷勞保小冊子，組織方面：分二級，局一級，廠一級，局一級由工會主任，礦局局長等組成勞保委員會，廠裡也組織了勞保委員會，勞保是四月一日正式實行。

失業工人登記與職業介紹問題：一方面是爲了失業工人生活困難，一方面是從生產的發展上看將來必需

要大批工人，所以總工會和各廠都進行了失業工人登記，從去年十二月份開始登記到本年七月共登記失業工人一千九百人，介紹職業的八百多人。

二次獻納運動是自三月七日至四月五日爲止四萬一千職工共有二萬七千人獻出二十四萬餘件器材，約值七十億，並動員了一千一百多市民，獻出約值十七億元的器材九千餘件，在這次運動中還有八千個職工在工作時間外展開搜集器材運動，搜集件數達四千八百廿四噸，約值五百廿九億元，職工得獎金四十七億三千五百萬元整。

職工代表會，各廠礦是在二月中旬至三月中旬積極大量成立職工代表會，成立的單位隨着就成立了工會籌備會，會員也就開始發展了。

三月廿八日召開撫市第二次職工代表會，會議內容：討論了全礦廠的本年度修建生產計劃和四、五、六月份的工作任務，特別着重討論了整頓勞動組織與管理機構，並準備開展修建生產節約大競賽。另外選舉擴大本市職工籌備會。

四、五、六月工會除了配合進行四月份的民主運動；配合領導五、六月份的生產競賽以外，工會本身最重要的工作就是舉辦職工福利事業，領導修補工人住宅，修理大房子，成立公共食堂，另外就是發展會員，建立各礦廠基層工會。現在煤礦各單位已經發展會員二萬三千

四百四十七人(全礦工人四萬人)：有廿一個單位正式成立工會(全礦共有廿八個單位)，預計在八月份正式成立煤礦職工總會。下層工會小會組是建立起來了但不健全，起作用不大。

勞保福利工作：勞保部所管轄的有養老院一個，殘廢院一個。各礦廠現有合作社五個，工人食堂共有七個。給工人分菜地五千畝。勞保從四月分到現在平均每月收入十多億，支出平均二個億，領導工人修大房子與社宅共三千多間。

文教工作：職工總會文教部領導有文工團一個，有職工電影院子一個，電影提包機一個(到各礦廠露天放映)，附設礦專職工班一個(學技術)工人政治中學一處。下面各礦廠在職工教育方面有夜校，認字班共五十七個，參加學習的職工有七七八〇人，技術補習班有十二個，參加學習人數總計有一二一二人。

下面各廠礦文化娛樂工作，業餘劇團有十二個，共演出一四〇次，共演出五一個劇本，其中成本三三個。職工自編一八個。秧歌隊共十九個，參加的人有一三一五人，歌詠隊共有二十二個，參加的人有六五八人，體育活動：各礦廠共有藍球卅一隊，排球隊卅二隊，俱樂部各礦廠共有十個，都很小，圖書館共有九個都是小型的書籍共百餘種。

黑板報，通訊工作：黑板報共有九十五個，通訊小

組絕大部份礦廠都有。

女工部：還沒有很好的建立起來，現在只有一個婦運組，共八個婦運幹部。現在主要做一些工人家屬工作。

十、職工教育

撫順煤礦的職工，除在每日工作開始前進行一小時的政治學習之外，在職工會領導下的各種訓練班，到目前為止已有八千餘名工友受過訓練。爲了培養大批礦山工業技術人材，在撫順設有礦山工業專門學校一所，擁有一千二百名的學員，自三月五日開學以來，二個半月期間進行政治思想教育，並以群眾路線方式進行了民主鑑定，糾正了學員中各種不正確思想，並確定其爲人民服務的人生觀，樹立了勞動作風後，於五月廿日正式開學，學習技術。現共分三部，專門部三百二十四人（高中三年以上程度）三年畢業內分採冶、機電、化工三系。職業部七百五十八人，（初中畢業以上程度）二年畢業，內分採冶、機電、土木三科，工人部近百人，三個月畢業，先分礦山保安、礦山電工兩班。該校在「技術與勞動結合」「學生工人化」「學校工廠化」的口號下，除日常學習中經常到現地學習外，規定每星期六爲勞動

日，把課堂上學到的知識運用到實際生產中去。

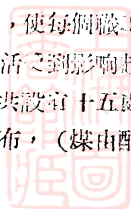
再在醫院內附設的衛生技術學校，則專門培養衛生技術人材。

此外有俱樂部和圖書室來補助教育工作，在市區中心，設有兩處職工俱樂部，除去在這裡開會之外，每逢有新電影，戲劇，首先招待工人，平常也可以半費入場的。圖書室設在本局三樓上，藏書室裡存四萬六千餘冊的中外文科學書籍，另有新購入的東北書店及光華等書店出版的新書一萬三千餘冊（辦公廳與各單位圖書室分配利用），經常用放供職工借閱。除此之外在各廠礦裡，也都設立了小型的圖書室（廿一處），和俱樂部並有文工隊，業餘劇團等組織，用以加強職工學習及文化娛樂工作。

十一、福利設施

甲、供給商店：

礦務局爲了保證職工實物工資的制度，使每個職工都不致因物價的波動和商人的剝削而使生活受到影響起見，解放不久便設立了供給商店，全礦區共設有十五處，除了經常供給一些主要的糧、油、鹽、布，（煤由配



煤站供應，現已移交東北燃料公司接管）等物質外，還預備了很多日用品，職工可以自由購買，每逢年節，更購運大批細糧、粉、肉之類的營養品，供職工節期消用。此外自實物工資券實施以來，職工們除在供給商店，可以利用工資券，隨意購買所需物質外，即在其他國營公營商店，合作社等處，也均可購買物品，較前只發一定數量的實物是便利的多了。但尚有質量與數量不能充分滿足要求的缺點須要今後改善。

乙、住宅及宿舍：

住宅方面是利用原有的住宅，對破壞的加以修繕，特別着重於獨身職工，首先着手的，便是辦好大房子（獨身工人集體宿舍）和成立公共食堂，盡量使獨身職工，能安心工作。總計有獨身大樓十二處，大工房四百零八棟，「洋房」住宅五千四百八十七戶，（室內有澡塘設備者四三〇戶）普通住宅一五、六〇〇間，共同浴池有二八處，在雨季以前決定修好破壞較輕住宅，並動員職工，在不耽誤生產的原則下，自己去動手幫助修理自己住宅，所用材料則完全由局供給。目前已修好的有獨身宿舍二十六棟，約容七百至八百人，家屬住宅八十六棟（每棟十間），共同浴室七處。

所有宿舍及住宅內均有電燈、自來水、廁所，（一部住宅之自來水及廁所設於室外集中在一定處所共同使

用)；公共浴室等設備，「洋房」住宅內並有暖汽及瓦斯爐設備。一部分住宅每戶設浴池一所，並在住宅區內寬濶地方設有球場。

丙、醫 院：

撫順礦務局的醫院，共分總務、醫務、材料、保健四個行政科，一個衛生技術學校，兩個分院（第一為內科第二為療養院），醫務科以下分內科、外科、小兒科、婦人科、眼科、牙科、皮膚科、耳鼻科、物療科、病理科，共十個診療科，在外廠有古城子、千金、勝利東、勝利西、老虎台、萬達屋、龍鳳、千山台、礦專、機電、望花等九個衛生所，本院內有六個病房，可容患者三百餘人，衛生技術學校有學生一百三十七人。其他設備有X光裝置、超短波電療機、直流感應機、太陽燈、赤外線燈各一架電、療浴池兩台、標本切片機五台、臘溶解器一個、高壓滅菌器一個、孵卵器二個、遠心沉澱器二個、蒸氣滅菌器三個。全院現有醫生藥劑師七十餘人，醫助三十六人，護士一百七十八人，其他衛生技術人員三十餘人。

職工們無論公私傷病均可享受免費診療待遇，即對職工家屬，亦可以半價優待診療。其診療次序及優待辦法如下：

1. 局屬職工免費診療，
2. 員工家族半價優待診療，
3. 一般現金診療，
4. 特約機關月結轉賬診療。

丁、勞動保險：

職工們在遇到生、老、病、死等意外事件發生時，有勞保制度在保障他們的生活，解決不少困難，自從本年四月勞保制度實施以來，兩月當中（四—五月），局已支付勞保基金六十八億八千三百萬元，除繳付東北煤礦職工總會三十六億二千五百萬元做總基金外，尚存有三十二億三千八百萬元的勞保基金，兩個月來已經有一千四百名的職工受到勞保的優待，（總支出額二億八千四百餘萬元，如何充分使用勞保基金，尚在研究）。其中有七百六十四人得到在職養老補助金，兩個月養老金的支出額佔總支出額的百分之三十三點八，三百五十二人得到生育補助金，一百五十一人得到直系親屬喪葬補助金，六十三人得到家屬救濟金，四十五人得到職工喪葬補助金，十三人得到死亡撫卹金，八個人得到退職養老補助金。

戊、教養院和教養工場：

除了用勞保制度來保障和補助職工意外遭遇之外，更爲那些達到養老工齡，或殘廢的職工，設有教養院（即養老院）一處，目前已收容一百六十五人在院裡享受養老的優待，每月每人平均給與七十分的待遇維持生活，他們只做打麻繩，織草袋工作，這不是屬於做工性質

，而是養老性質的輕微勞動，所得全歸自己。院內設有宿舍飯廳，每日有一定時間的進行文化娛樂。

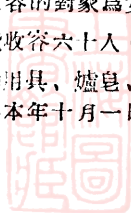
對一些輕殘廢和未達養老工齡已不能從事重勞的職工，另準備了教養工場(已收容九十人)，每日做些補麻袋，編筐，打杏條簾子等輕的體力勞動，每月發給工資，每人平均可得到七十分的待遇。

對以上這兩種人及因公死亡職工的子弟，皆盡先採用為煤礦職工，使其有力量幫助老弱殘廢的父兄去維持家庭生計。

已、幼稚園與託兒所：

幼稚園設於職工住宅區的南台街，園內設有各種兒童用玩具，以供兒遊戲，每日上午授課兩小時，內分識字、識數、唱歌、遊戲、工藝等課目，全園兒童三十六名，四歲至九歲的男孩二十二名，女孩十四名，其中三分之二為託兒性質，待託兒所正式成立後，此園便專辦幼稚園的業務。

託兒所係由本局醫院直接管理。所址設於本局總辦公廳西隣(天主堂舊址內)專為保證女職工的工作不受幼兒的影響及保證幼兒的健康而設立的。收容的對象為女職工的幼兒，內分全托與半托兩種，共能收容六十人。對於兒童用之玩具，洗面具，澡盆，醫藥用具、爐皂、乳牛等均有準備，現在積極籌備，預定於本年十月一日正式開所。



十二、事業說明：

甲、露天採煤

撫順煤礦的採煤，有露天採煤及井工採煤兩種方式，在煤田之西部煤層較厚，傾斜較緩的，則採用露天採煤方式，中部及東部之煤層，則採用井工採煤方式，現在撫礦採用露天方式採煤的有露天礦一處，採用井工方式採煤的有勝利，老虎台，龍鳳三處。

露天礦採煤是一種大揭蓋的挖法，要經過剝離後，才能進入採煤階段的。所謂剝離工作，乃是將覆於煤層上的表土與頁岩等刨除的工作，在目前我礦以恢復修建為重點的原則下，此項工作是全礦工作中之一。

這露天坑區域東西長六、五公里，南北寬一、五公里，深達一六〇公尺。煤田上的表土平均厚約十三公尺，表土下有綠色頁岩和褐色頁岩（油母頁岩，分富礦貧礦兩種），褐色頁岩平均厚約一百三十公尺，接近煤層的上部，褐色頁岩的上部是綠色頁岩。所有表土，褐色，綠色頁岩層，均按階梯式的剝離法，挖成十公尺高的階梯，這樣挖成階梯，每個階梯上敷設電車盤道，（即鐵軌現已設有十三層盤道），電機車可以牽着石車，自由進退運行在各階層上。目前這坑層盤道至排棄場線路總延長共達一百三十四公里。

剝離作業系統如次：

穿 孔	……	用穿孔機以機械穿孔為主體
爆 破	……	爆炸用電氣點火，
採掘及裝車	……	上部各段採掘及裝車用電鑪下段裝 車則用 200B型電鑪
運 搬	……	85噸電機車牽引每列八輛，直流電 1200V
製油廠	……	油頁岩中之富礦，
拋 棄	……	土皮及綠頁岩，褐色頁岩貧礦

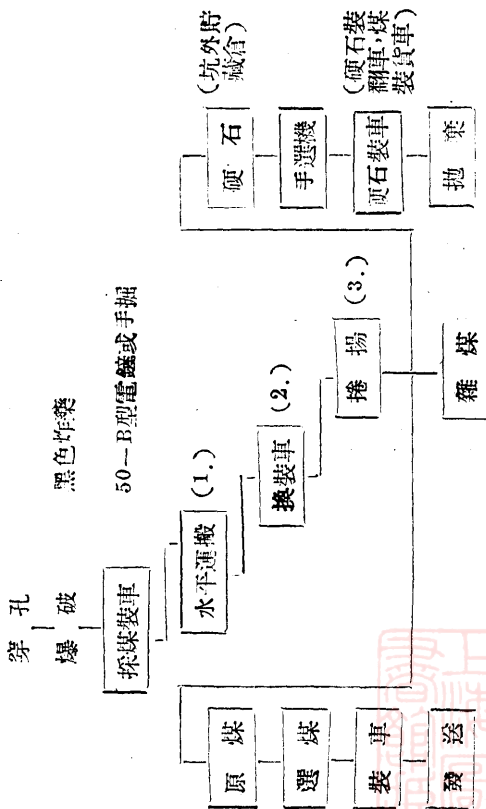
剝離用機械如下：

穿孔機，(迴轉式，衝擊式兩種)電氣機關車(85瓩
1300H. P)鐵翻車(35立方碼)電鑪(300H. P 250H. P
兩種)推土車(50瓩)蒸氣機關車，起重機車(25瓩
.50H. P)電氣鐵道(直流1200V)

經剝離後露出了煤層，仍用剝離時的階梯式方法，
每階高九公尺，採前將其爆破，使煤層鬆弛，用配置在
各階之電鑪，由下盤向上盤各階並進採煤，但至最近，由
於採煤面之減少而至於手掘之比率增加，採出的煤或硬
石，直接裝車再以橫跨大捲機捲道設置之翻車裝置，經
過貯煤倉再裝入大捲機的煤車內，捲至地上後再送入選

煤機，進行選煤，裝車等工作，硬石則用翻車送至廢石場拋掉。

採煤作業系統如下：



- (1) 電氣鐵道 50V 12瓩電機車，3噸煤車12輛
- (2) 翻車裝置是用機械將煤翻下，由貯煤倉再分為原煤，硬石及雜煤
- (3) (SKiP)電力捲揚機。

採煤用主要機械如下：

SKiP捲揚機 1300H. P雙胴式25瓩 能力 8,000瓩/日

〃 1100H. P單胴式 20瓩 〃 4,000瓩/日

電氣機關車 直流550V12瓩 90H. P.坑內水平道用

〃 〃 1200V55瓩 500 H. P.坑外用

煤 車 3瓩 坑內用

翻 車 15—30立方碼， 坑外用

此外需用水泵抽水，整理崩岩，及在較深部利用井下採煤方式採煤。



乙、井工採煤

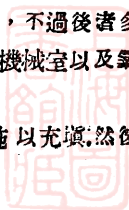
撫礦利用井工採煤的有勝利礦的東西兩豎井，老虎台礦的老虎台井，老萬斜井，萬達屋井，龍鳳礦的龍鳳豎井、搭連斜井、阿金溝斜井，計有主要井口八處，總計運輸坑道爲二十五萬公尺。

按目前井下情形，淺部的煤已大部採完，現在的採煤而是在地表下四百公尺上下的深度，煤層很厚，斷層減少，又因受橫斷煤田的渾河與露天礦的影響，湧水非常多，所以需要很龐大的排水設備。

採煤法有利用風鎬鑿掘，尖鎬手刨，截煤機刮煤，及電鑽鑽眼下炸藥爆炸等幾種方法，過去多半是用爆炸採煤，解放後爲了避免自然發火燒壞煤坑及惹起爆炸，而損傷人命起見，逐漸減少或禁止(龍鳳)放炮，而代之以手掘採煤。

爲了使挖掘的坑道，掌子，機械室等設備，保持到相當期間不致倒塌，使工作不受影響，所以要施行支柱，支柱的材料以木材(即坑木)爲主，因其價格低廉，運搬架設也都容易，但牠的耐壓力太弱，且易於腐蝕，所以也有利用鐵材，石材，或鐵筋洋灰築造的，不過後者多半用在比較重要的豎井井底，主要巷道，機械室以及氧化激烈的地方。

因煤層過厚採完二公尺厚，必須施以充填，然後



才能繼續採上一層，一方面爲了防止自然發火，所以採煤後必須施以充填，不然能因充填的遲延而引起採煤空跡之殘煤的自然發火，竟不得不施以密閉而減少採煤掌子，所以採過煤的掌子，必須施行充填，過去的充填材料是以渾河河畔的河砂爲主，現在則以製油廠油頁岩的殘渣爲主要原料，既省採砂的工資，又可解決頁岩渣的堆積場所問題，此外每噸尚需三立方公尺的水來沖送上沙這種充填法(濕式充填)有防止井下煤塵爆炸的功能。

在井下的運搬方法有兩種，一種是由掌子運搬，經過平巷運搬，一直到井外的。另外一種是由斜井運搬，經過主要巷道運搬，豎井或斜井運搬而出井外。至於井外之運輸則全靠電機車牽引，爲電車與火車兩用之軌道總延長達一百九十公里。

由於施行土砂法的水充填，充填水也較多，加以橫斷煤田的渾河以及露天掘的影響，湧水也非常多，因此各井下都設有比較大容量的電動水泵，經常作着抽水工作。

爲了排除井下的爆炸性煤氣，和使在井下的工作人員舒暢呼吸比較新鮮的空氣起見，又需要有通風設備，一則可以供給工人的呼吸，排除有害氣體，並且有調節溫度和濕度的效能，井下通風法大致有二，第一是利用氣壓，使空氣自然的流入井下又流出來的天然通風法，第二是利用各種動力使扇風機轉動，推動空氣流入流出

的人工通風法。在人工通風法有吹入及吸出兩種，撫順採用的是吸出法，

此外井下的工作人員及井下事務室，機械室，水泵房主要巷道等，都需要照明，在固定場所裡是設置電燈，但對活動的井下工作人員，則配帶電氣安全燈及汽油安全燈，電氣安全燈(也就是帽燈)是帶在頭頂的帽上的，燈光向前，人走到那裡，頭轉向那裡，燈光便投在目前，非常方便，汽油安全燈雖然沒有帽燈那樣的方便，但可以用牠來測驗井下爆炸和害人健康的煤氣的分量，所以帶著電氣安全燈的人，也要有專人攜帶汽油安全燈到井下去作煤氣檢查工作。

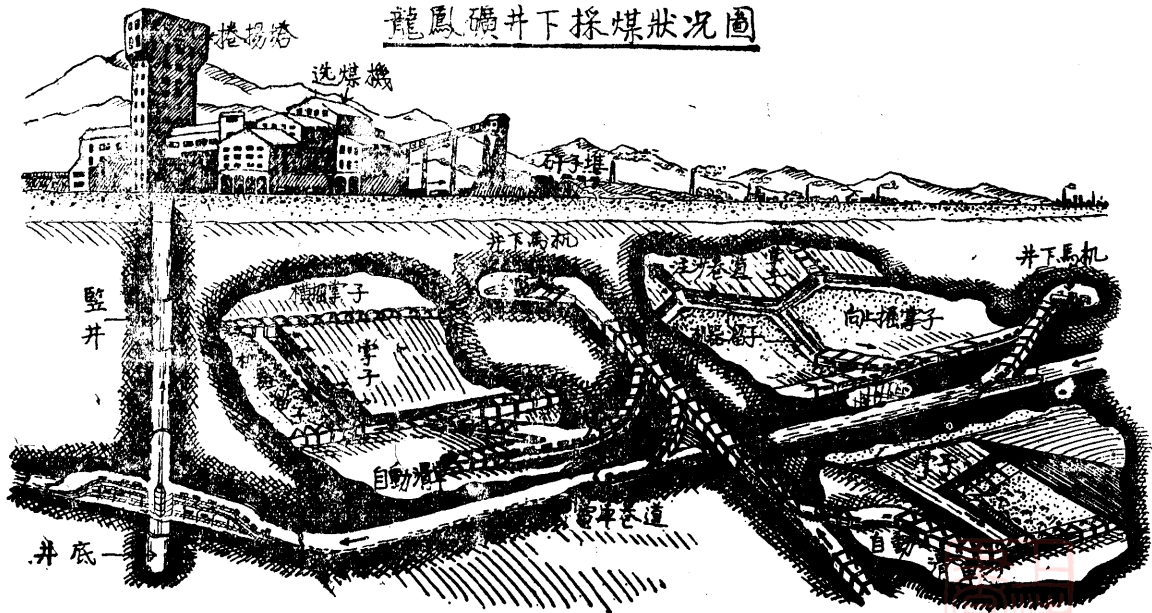


此
页
空
白



(折 4)

龍鳳礦井下採煤狀況圖



丙、製油廠

爲了充分利用露天礦煤層上層所埋藏的大量（約50億噸）油頁岩，在露天大坑的北岸上，設有 140座乾餾爐的製油廠（已開汽者40座，另20座修復中），這是經過日本多年苦心研究才試驗成功的，以獨創的方法把原料加以乾餾，成爲液體粗油，再由粗油中抽出揮發油，潤滑油，及其他各種油類。

撫順頁岩乾餾法是從含油率僅在5~6%的油頁岩中抽出粗油及硫安，是爲撫順獨創的方法，在瓦斯發生爐上設有乾餾筒置油頁岩於乾餾筒內，以瓦斯發生爐所發生的瓦斯乾餾之，此時所發生的帶有水氣的油氣，以瓦斯洗滌器除去塵芥，再由冷却器分離水氣後即成粗油。

乾餾工場所採取的粗油，直接用爲重油代用品，不但是很困難的事，而且還含有高貴的副產品石臘，處理這種油有連續及單獨蒸餾法，和管子式的蒸餾法。把油送到連續蒸餾罐內，加以 300°C的熱度蒸餾時，輕質油量便完全瓦斯化，入於凝縮器里成爲輕油及綠油，在連續蒸餾罐里的殘油，更被送到煤焦鍋內，給以 480°C的熱，也成爲綠油，最後在罐底礦的成分，凝結出煤焦，管子式蒸餾裝置和真定蒸餾裝置，都施以和連續蒸餾法相同的粗油蒸餾，生出綠油和殘油，殘油仍送到煤焦鍋

裡。

重油工場生產的綠油，先送到石臘結晶機裡，由於冷凍生出粗腊，然後再送到壓榨機裡分為榨油及粗臘，榨油更抽出揮發油成分，成為重油，粗腊經發汗精製成精汗腊。

分解揮發油工場

分解揮發油工場裝有達布斯氏分解裝置，分為粗油分解工場及精製工場，在交熱壓力下分解原油，採取揮發油及煤焦，粗揮發油精製後成為揮發油。

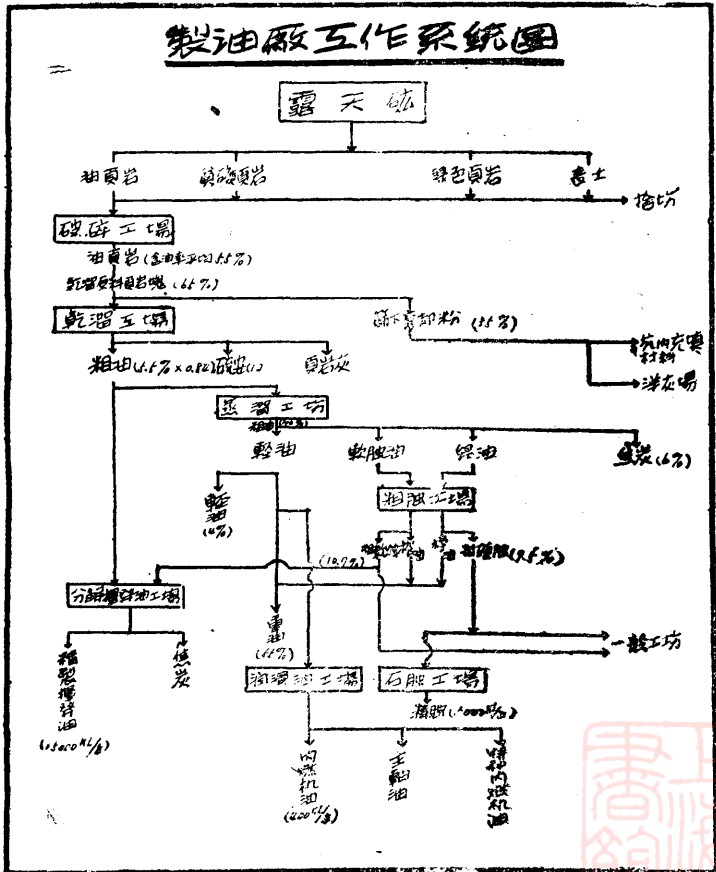
輕油用氯化鋁重合後分餾得變壓器油，機械油，錠子油，透平機油及燈油等。

撫順油頁岩的分析：

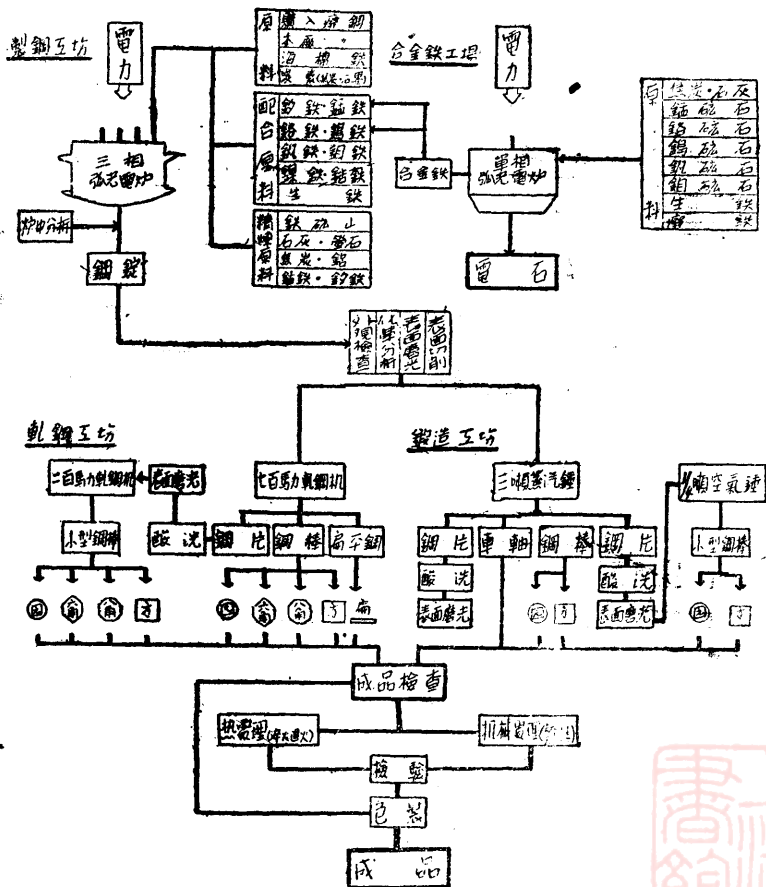
水分	揮發分	固定炭	素灰	分	發熱量
3.47%	17.6%	4.12%	70.8%		1.420加羅里



(折 7)



特殊鋼製造程序



丁、製鋼廠

本廠專作各種特殊鋼（如中空鋼、鋒鋼、彈簧鋼、軸承鋼、工具鋼等）為近代工業所必需擁有海綿鐵及合金鐵兩原料的製造工廠，海綿鐵之原料為通化鐵礦，合金鐵之原料為楊家杖子及其他之各地之特殊金屬礦石，鐵礦熔於回轉爐，由於不完全燃燒之瓦斯還元而成合金鐵海綿鐵，特殊金屬之礦石熔於電爐內，於瀝青還元而成合金鐵，海綿鐵熔於電爐加入適當量之合金鐵，成特殊鋼錠，再加壓延或鍛造而成所需之鋼材。



戊、其 他

比外礦廠所用的電力則由東北電業局撫順發電廠所供給，一切機械之製造(特別者例外)及修理，則由本局的機電廠(內分機器、電機、鑄鋼、鑄鐵、鍛造、鉚錒等分廠)及修機廠擔當，車輛及電機車發生了故障，則送到車輛廠修繕，在第一第二兩個化學廠則製煉煤焦、氧、氫、氮、電木、電極、硫酸礬土等，另於二化設有將煤置於高溫高壓之下，加添氫氣使之液化而造或高級揮發油之裝置，惜因技術條件不足未着手恢復。

煉鋼爐和鍋爐用的耐火材料(耐火磚耐酸磚及耐火膠泥)，爆炸用的雷管炸藥(露天炸藥，岩石炸藥，安全炸藥)井下用的安全燈，(頭上燈)，工場用的燈泡，則分別由窯業，火藥、礦燈、燈泡四廠來解決。

研究所則從事成品及原料的分析化驗的工作及其他的研究工作，電力，公用，工事，運輸四所則分別負責辦好電力的分配和電氣設備的裝修；自來水和暖氣的供應；土木建築；車輛調配及運轉等事宜。這樣與煤、油、鋼三大生產相環繞構成了綜合的工業特點。



附 錄

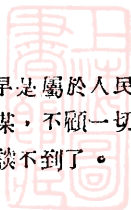
國民黨匪幫

對撫順破壞到什麼程度？

爲了弄清楚我們爲什麼需要三年五載的時間才能完全恢復撫順礦區，我仔細地參觀了各個礦廠。在露天礦，崩坍的岩石堆積如山，蜿蜒的電車道上，隨處可見碎壞的車輛。在井下採煤的龍鳳、老虎台、勝利礦井裡，積蓄着一年也抽不盡的大水，井口傾斜了，坑道堵塞了。在機車廠內盡是一些殘破不堪的火車頭，機電工廠的各個工房，滿處都是待修的壞電動機和各種機器，煉油廠的設備絕大部分不能用了，工友們正在突擊修建。我又研究了工程師們積累的歷史材料，上面記載着：偽滿時煤的日產量平均二萬餘噸。國民黨統治時的日產量爲一千餘噸。最後我同老年的工友和職員談起，他們說：『國民黨反動派像瘟疫一樣，走到那裡，那裡就遭殃！』這樣一些強烈的印象，使我不能不研究國民黨反動派究竟是怎樣扼殺撫順礦的。

竭澤而漁殺鷄取卵

在覆滅前國民黨匪幫感到：撫順礦遲早是屬於人民的，於是便展開了破壞性的生產，只管要煤，不顧一切，拚命使用，從不修理，至於建設那就更談不到了。



露天礦的生產，必須要先剝離然後才能掘煤的，而且要按三與一的比例（即剝除三 m^3 的岩石掘一噸煤）才能維持繼續生產，使煤上的岩層不致崩坍，可是匪幫們只有在實在挖不出煤的情況下才進行一點剝離，其比例是一比〇·八，這就加大了露天坑的傾斜度，另外凝灰岩也崩落下來（簡稱崩岩），據工程師統計，坑內堆積的岩崩石砂土已達二百五十萬立方米，需要長年時間才能全部拉出。匪幫們又下令由勝利向上採煤，將露天的境界挖去，以致露天深度不能下降，損失煤量甚巨。後來他們乾脆採取外包工的辦法，只要給他煤，對礦坑怎樣破壞都可以。

井下採煤的勝利礦，自國民黨統治的第一年即被開始水淹，使積水達一百二十萬立方米之多，起碼需要四年時間才能抽完。勝利礦的地位就在露天礦的下邊，這礦的保險炭柱也被挖了，使入礦的豎井開始傾斜，時有崩潰之虞。匪幫們爲了盡量掘老虎台礦的煤，便採取亂採不充填辦法，引起八十四次火災，發火的地方他們不但不救，反將坑道密閉起來，誰要再去挖煤，必需冒險打開密閉不可。挖過煤的掌子（採煤的地方）必須充填百分之六十以上的砂土，才能防止自然發火及煤坑陷坍，可是他們的充填率連百分之三十都不到，這就使坑內到處都有危險。龍鳳礦是煤層最深的地方，坑內的瓦斯也比較多，按照世界的通例，瓦斯量佔百分之〇·五時即不能再作，匪幫們却不管這一套，在瓦斯含量百分之一。

二的地方，還是強迫工人挖煤，結果引起很多次爆炸，死亡的工友達八十三名，有的屍體直到解放前還在煤坑中，爆炸過的掌子當然也被堵塞不能出煤了。勝利、老虎台、龍鳳三礦，因為匪幫們破壞性生產引起的水淹、火災、爆炸而損失的煤量，據初步統計為8,053,000噸。

破壞設備盜賣物資

撫順礦是擁有煤礦和工廠十八個的大企業，其機器之多、設備之齊為全國各礦之冠，但是被國民黨匪幫破壞的直接生產設備就有一千五百二十一件之多，其中包括捲揚機，扇風機，抽水機，電氣機關車，穿孔機，電鎬，選煤機等等，破壞的附屬生產設備一百一十五件，其中包括粉碎機，煤焦油蒸餾爐，電木反應爐，玻璃熔解爐等等。剝離用的機器鎬，十六台中破壞了十二台；一百三十多台礦區電機車，只剩下三十二台能用；二十八輛火車頭，可開的只剩下兩台，八百餘輛裝岩石用的自動翻車，被破壞了四分之三。他們從來沒有換過枕木，以至路基腐朽、鐵軌不平，平均四天出一次事故，不是翻車就是碰車。匪幫們又將礦山工礦的大批材料、鐵板、鐵管、坑木、鐵筋、洋灰等拿去修城防工事，以致露天礦上連消防用的水管都沒有了。這樣大規模破壞的結果，礦上由於沒有器材，匪幫們連生鍋爐用的煤生產也不够

了，使各個工廠都陷於癱瘓狀態。

比破壞更澈底的辦法就是乾脆將東西偷走，僅特殊鋼一項，就被第一任局長盜賣了二千噸，第二任局長盜賣了五百噸；以修碉堡為名拿走的器材，其中一半以上是匪幫們賣掉了。現在你要問起礦上每一個職工，都會告訴你『蝗蟲』們拿走了多少東西，比方礦上唯一的浪精緻測量器，就是他們偷走的。

摧殘礦山的機構

國民黨反動派統治期中，共換了三次局長，每一個都帶來了大批的吸血鬼，這些都是和局長有裙帶關係、親戚關係、應酬關係、互惠關係、學寅關係的，只要是親信都安插重要的職位、有油水的地方，根本不管有無技術能力，至於對真正有技術的人員，則概不重視，一個技師的待遇還不如一個倒水的女事務員，這個腐朽透頂的官僚機構，最大的作用就是囊括礦山的財產、摧毀礦山的生產技能，每次『改朝換代』（每一個局長都帶着全班人馬）的時候，大批的資財便無翼而飛，撫礦職工把他們稱為：『空着口袋來，裝滿金條走的腐化大員。』至於吃空額，大貪污那就更不足為奇了。這樣一個機構，便使舉世聞名的『煤都』殘破不堪，瀕於形將崩潰的境地，在這機構統治下的工人和職員則被推向死亡的邊緣，他們由吃高粱米改成吃豆餅，再改成吃豆糰

、糠、樹葉，由吃三餐改成兩頓，再改成一頓，工人們餓得面黃肌瘦、骨瘦如柴。

國民黨匪幫在撫順兩年零十個月的統治中，使這綜合性的重工業遭受了空前浩劫，它給人民留下的是坑內的崩岩、礦底的深水、癱瘓的機器。但人民是有排山倒海、起死回生的力量的，人民一定會把自己的礦山恢復建設起來，三個月來的事實已證明了這一點。然而，人民也絕不會忘記匪幫們作下的滔天罪孽！



在共產黨領導下的撫順礦工

一九四八年十月底撫順解放後，首先在領導上確定了礦山爲主的工作方針並進行一面修復一面生產，因爲蔣匪統治撫順時，只知要煤，到處都是毀滅性的破壞行爲，各礦之存水量竟達到一百六十五萬立方米，由於坑內發火而「密閉」的煤量爲一百五十一萬噸，在露天礦不顧「剝離」岩石，而只知從下面掏煤，勝利礦用以支撐井口之安全煤柱，也被他們採了很多煤走。並且盜賣掠奪了各種圖表及重要資料八百餘件，各種儀器四百餘件。再則濫用礦山器材修建碉堡，造成恢復撫順礦山的嚴重困難，——撫順解放後不得不將大部分的人力，物力，財力用之於排水、滅火與加強「剝離」。現在獲得成績最大的也主要表現在修建方面，搭連坑之抽水工作，十七天就完成了五月份的任務，老虎台打開「密閉」工作，五個月就超過了全年計劃露天礦的「剝離」工作，原定每天七千五百立方米，現在恰好超過了一倍，（國民黨統治時只剝離三千立米，）因此最近全礦決定了將二年的修建計劃，保證一年完成，這樣就基本上奠定了明年生產四百萬噸煤的基礎，（一九四四年產量爲四百八十三萬噸，一九四五年八一五解放年產三百二十五萬噸，國民黨統治之四六、四七、四八年只年產一百二十萬噸）同時在生產數字上也在逐漸上漲，去年十一月份僅產煤六〇·一一四噸，今年三月即當至一二一·四

四九噸，到五月份已達一九三·〇〇〇噸，因此在全年產煤一五〇萬噸的計劃已在六月修改爲一八〇萬噸的計劃。

解放後共產黨的每一個號召，都變成廣大職工的實際行動，如三月份的搜獻器材運動，廿八天之中，就有二萬七千職工獻納各種器材二十四萬餘件，價值七十餘億元；並在獻納的基礎之上，有八千人參加了搜集器材，搜集了散在各地的鋼板、鐵軌、鐵管四千八百餘噸，價值五百餘億元，其中絕大部份已用到修建生產中去。四月間以民主方式調整不合理的組織，機構與勞動組織，又有五千三百二十五人的大部份，從間接生產轉入直接生產，小部份調換了適宜的工作崗位，各單位自行調整到直接生產者三三三四人，他單位轉入五九七人，共三九三一人調轉到間接生產者五九二人，老弱殘廢者四〇七人……從此加深了節省勞動力的觀念。又如五月七日之獻工日，由平時產煤四千五百噸，這天突然增加到一萬九千二百六十六噸，以實際行動支援了解放大軍渡江。爲了要打開阿溝「密閉」，以便恢復龍鳳礦的抽水效能，使全礦免受渾河水患。在這一個號召的後面，有三十六個救護隊的隊員冒高溫濁氣，一直工作了將近五個月，完成了全部工程的三分之二以上。在修理車輛上八一五時共有一三〇台機車，這次解放時只有三十二台能用，一月就修復了五十一台，今年可修復到八十

台。其他關於發明創造的模範事蹟，接連不斷地時時發生，解決了修建生產中的重重困難。

所以能獲得這些燦爛的成績，最主要的一條是依靠了廣大職工的集體力量。最初是以職工代表會的方式，為傳達領導意圖並集中廣大職工意見的主要方式，通過具體事實，使廣大職工初步體驗到自己當了礦山的主人。又經過了普遍上課進行教育，特別是受過訓練的八千職工，政治覺悟就更高。俟後又經過了民主評工資，勞動保險的頒佈和實行，以及每次運動所給與的實際教育，使廣大職工逐漸理解共產黨進而靠攏了共產黨。現在撫礦全體職工四一〇〇〇人左右已有半數加入了職工會，個別優秀工人參加了自己的政黨。

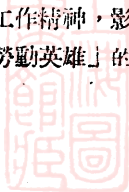


特等勞動模範事蹟

全面勞動英雄 張子富

一露天採煤礦 西下盤系 系長一

他首先創造了突擊組；自己也參加，在東大捲開始突擊，並動員和組織別人反突擊，掀動起突擊熱潮，西大捲以及全露天礦都被他掀動起來生產熱情，產量都提高了。同時他利用突擊辦法，改造落後份子和推動定員工作，如放炮的二十四人經他一突擊自動減下十個人。使劉山水洗煤減少損失，產量由五六分提高到一噸。大架子打眼經他教育和檢查效率由四米提到十三米。他改造了把頭紀寶傳，使之工作積極起來，在西下盤用錘打大塊不用放炮，省火藥雷管和導火綫。他把一些各處不要的挑皮工友，集中在一起叫「挑皮組」，經他改造「挑皮組」成了「進步組」，在競賽中被評為「模範組」。在公休日動員工友上班，把五捲的馬機道落下去一米多，沒耽誤生產而避免了五捲比四捲馬機道高使四捲受影響。他對工作照顧全面，他的強大的勞動體力和出色的勞動組織能力以及他那樂觀的堅強的工作精神，影響全礦和全局職工。大會通過贈給「全面勞動英雄」的光榮稱號。



特等勞模 夏希仁

模範工會工作者

—製油廠 硫酸分場 雜工（分場工會主任）—

他是雜工，超過自己工作範圍，完成了很重要的創造發明：製氫鍋的鍋底常被高溫給燒壞，而且內部烤乾氫發生量不到十足程度，他將鍋底用廢磚砌起來，墊上一層磚，火燒熱磚再燒熱鍋而得氫，這樣就延常了鍋的壽命，省工省料。增加氫發生量速度平衡均一。裝硫酸的麻袋，用兩次就燒壞了，他想辦法利用廢鐵桶代替，又便利又省工而且節省了麻袋。蓋氏塔裡的淤酸泥燻人發嘔，碰到衣服上就壞，他領導冀文清韓子文兩工友瀧洗，自己先鑽進去領頭幹。他並對工友講解裝置製造的道理，誠心幫助別人進步，互相團結，不自高自大，工友們推他是工會主任，他知道怎樣領導工友學習，研究工作使大家處處精心。堅決執行上級命令，周密執行防火制度。所以勞模大會通過贈與他「模範工會工作者」的光榮稱號。



特 等 勞 模 師 朱 文 翰

—機電廠 鑄鋼分場 電爐工—

在生產方面他超過上級規定的 100%。競賽中保證砂型作出來多少就倒上多少，一共化（熔）出鐵水三六九噸，而倒（鑄）出來的鐵水九五%以上合格。不浪費一點材料，過去竟用軌條化鋼，他盡量用碎鐵末子化鋼，同時質量也很好，創出30億的成本價值，節省材料（以國民黨時與競賽期間比較）可省廢鋼29噸800公斤，克服困難用舊鑛砂代替新鑛砂，修一次爐可省二噸鑛砂，過去化鋼加進去是石灰塊，他創造以石灰面代替，省了六噸石灰。而且發明反包倒鋼水，少損失很多鋼水。他從來沒有損害工具和機器。

在勞動態度方面他全月沒有缺勤，（出勤率 100%）沒有遲到，早退，外出，和違反勞動紀律，經常幫助別人，他技術高明熱心教徒弟。工作期間經常起帶頭做用。

在工會工作上他每天按時學習，執行工會決議，服從工會領導。大會通過提升他為冶金技師。



各國度量衡對照表

(附寒暑表折合式)

我 國

(標準 = 市用)

長 度	1公尺 = 3市尺
	1公里 = 2里
面 積 及 地 積	1平方公尺 = 9平方市尺
	1平方公里 = 4平方里
	1公畝 = 0.15市畝
體 積 及 容 積	1立方公尺 = 27立方市尺
	1公撮 = 1市撮
	1公升 = 1市升
重 量	1公分 = 3.2市分
	1公斤 = 2市斤
	1公噸 = 20市擔

(市用 = 標準)

長 度	1市尺 = 0.3333公尺
	1里 = 0.5公里
面 積 及 地 積	1平方市尺 = 0.1111平方公尺
	1平方市里 = 0.25平方公里
	1市畝 = 6.6667公畝
體 積 及 容 積	1立方市尺 = 0.0370立方公尺
	1市撮 = 1公撮
	1市升 = 1公升
重 量	1市兩 = 0.3125公分
	1市斤 = 0.5公斤
	1市擔 = 0.5公擔

我國與英國折合表

(我 國 = 英 國)

長 度	標 準	1公寸 = 3.937吋
		1公尺 = 3.2808呎
		1公里 = 0.2614哩
	市 用	1市寸 = 1.312吋
		1市尺 = 1.0936呎
		1里 = 0.3107哩
面 積 及 地 積	標 準	1平方公尺 = 10.7636平方呎
		1平方公里 = 0.3861平方哩
		1公畝 = 0.0247英畝
	市 用	1立方市尺 = 1.196平方呎
		1平方里 = 0.0965平方哩
		1畝 = 0.1644英畝
體 積 及 容 積	標 準	1立方公尺 = 35.1366立方呎
		1公升 = 0.2200加侖
	市 用	1立方市尺 = 1.3078立方呎
		1市升 = 0.2200加侖
重	標	1公分 = 15.4324克冷(哩)

量	准	1公斤	=	2.2046常磅
		1公噸	=	0.9842英噸
	市用	1市兩	=	1.1023常磅
		1市斤	=	1.1023常磅
		1市擔	=	0.9842英擔

攝氏 (C) 與華氏 (F) 寒暑表折合式

$$C = \frac{5(F-32)}{9} \quad F = \frac{9}{5}C + 32$$

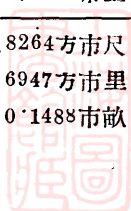
(英國 = 我國)

長 度	1英寸	=	25.4公厘	0.762市寸
	1英尺	=	0.3048公尺	0.9144市尺
	1碼	=	0.9144公尺	2.7432市尺
	1哩	=	1.6093公里	3.2187市里
	1浬	=	1.8532公里	3.7064市里
面積 及 地積	1方吋	=	6.4514方公分	0.2806方市寸
	1方呎	=	0.0929方公尺	0.8361方市尺
	1方碼	=	0.8361方公尺	7.5249方市尺
	1方哩	=	2.59方公里	10.63方市里
	1英畝	=	40.468公畝	6.072市畝
體	1立方吋	=	16.368立方公分	0.4424立方市寸

積 及 容 積	1立方呎 = 0.0283立方公尺	0.5806立方市尺
	1立方碼 = 0.7645立方公尺	20.6415立方市尺
	1英溫司 = 2.8413公勺	2.8413市勺
	1哈 = 4.6825公合	5.6825市合
	1加侖 = 4.546公升	4.546市升
	1解 = 3.6368公斗	3.6368公斗
長 衡 制	1兩 = 23.3496公分	0.9072市兩
	1磅 = 0.4536公斤	0.9072市斤
	1英擔 = 50.8024公斤	101.6047市斤
	1英噸 = 1.016公噸	2032.0941市斤
	= 1016.047公斤	
金 衡 制	1磅 = 373.2418公分	11.9436市兩

日本折合我國

長 度	1日尺 = 0.3030公尺	0.9091市尺
	1日里 = 3.9273公里	7.8545市里
面 積 及 地 積	1方日尺 = 0.0918方公尺	0.8264方市尺
	1方日里 = 15.4327方公里	61.6947方市里
	1日畝 = 0.9917公畝	0.1488市畝



體積及容積	1立方日尺 = 0.0278立方公尺	0.7518立方市尺
	1日升 = 1.8039公升	1.8039市升
	1日石 = 1.8039公石	1.8039市石
重量	1日匁 = 3.75公分	12市分
	1日斤 = 0.6公斤	1.2市斤
	1日貫 = 3.75公斤	7.5市斤

其 他

呎.磅 (ft. lb) \times 0.1382 = 公斤.公尺
磅/吋² (lb/in²) \times 0.0703 = 公斤/公分²
噸/吋² (S/in²) \times 1.525 = 公斤/公厘²
磅/呎 (lb/ff) \times 1.488 = 公斤/公尺

公斤.公尺 (kg.m) \times 7.233 = 呎.磅
公斤/公分² (kg/cm²) \times 14.223 = 磅/吋²
公斤/公厘² (kg/mm²) \times 0.6341 = 噸/吋²
公斤/公尺 (kg/m) \times 9.672 = 磅/呎



撫順礦務局主要產品規格. 品質. 性能及用途表

(折9)
(尚有其他產品未全細載)

品名	單位	規 範	品 質	性 能	用 途
煤	噸	塊煤及原煤瀝青煤		發熱量6791—7385加羅里	家庭及鍋爐.火車.汽船用燃料.及煉焦.液化.與製造化學藥品等之原料.
汽 油	噸	黃色液體	比重0.75 (15°C)	易揮發.有惡臭能溶解精膠及油類	內燃機之燃料及溶劑.
固 體 潤 滑 油	噸	黃褐色粘液體	分甲.乙.丙三種	高溫高速度	軸承等機械部分減摩劑.
車 軸 油	噸	茶褐色液體	普通品	近似固體潤滑油.	一般載重車軸及絞車鋼索易於滑掃及迴轉較低之部份.
精 汗 臘	噸	黃色.常溫半固體	74°C液體	60°C比重0.783	製燭原料.火藥及其他工業用.
煤 焦 油	噸	黑色粘液體	含多種有機化合物	有惡臭能防腐	防腐塗料及其他防水用.
輕 油	噸	黑褐色液體	比重0.975	沸點 170°	木材防腐溶劑.燃料.化學用.
中 油	噸	深黃色液體	比重1.02	沸點 240°	木材防腐.燃料.化學用.
重 油	噸	黃綠色液體	比重0.948	沸點 340°	全 上
硫 安	噸	淡白色柱狀結晶	純度99.69%	有醱酵力.	肥料工業.原料藥品用.
硫 酸 鋁	噸	灰白色固體	46.1%	淨水	製明礬原料.製紙充填劑.
瀝 青	噸	黑色固形體	融點68°	融後塗於鐵器可防生銹	煤球粘結劑.染料工業用.
氧 氣	m ³	無色無味無臭氣體	純度98.5%	助燃	金屬熔接.切斷.救護化學用.
氮 氣	噸	全上透明無臭氣體	99%		等
氬 氣	噸	壓力 135 atm	99.5%	防熱	防熱.充填燈泡
硫 (66°BE) 酸	噸	常溫無臭油狀	95%	脫水漂白	爆發物精煉瓦斯及化工等用
硫 (50°BE) 酸	噸	常溫無色無臭油狀	62.23%		製造硫安.洗滌用.
蓄電池硫酸	噸		39%		蓄電池用
液體阿母尼亞	公斤	無色刺激性之液體	95%	刺激.惡臭.蒸發時能吸他處之熱	藥品及工業用原料
安 全 炸 藥	噸	一包150瓦	比重0.91	爆力 50m/m 爆速2240m	專供井工採煤用
岩 石 炸 藥	噸		比重0.93最有力	52m/m 3500m	井上下爆破一切硬岩石用
露 天 炸 藥	噸	大形每包4公斤 小形每包2公斤	比重0.92	53m/m 3780m	專供露天採掘(採.剝均可)用
電 氣 雷 管	個	管體6號脚綫一公尺	含有爆炸物等成份	發交爆熱	起爆藥用
粘土質耐火磚	噸	異型(SK28.32.34)	普通品	保溫	鎔渣爐.熱風爐.加熱爐.鍋爐.等用
	噸	標準型(SK28.32.34)			全上 及一般機車用
粘土質耐火膠泥	噸	SK 34		耐火粘結	一般窯爐用
硅 石 粉	噸	白色粉末	含有硅酸98%	(原料)	鑄造用.製玻璃用.化學工業用
炭素工具鋼	噸	本局鋼號(SK1—7)	含有炭.錳.磷.硫.錳等	B.H. 680—717	工具機械所需之工具刀.銑床工具.撞孔機.鑽頭.印模.鍛造模型等
彈 簧 鋼	噸	(SK2—9)		B.H. 320—500	螺旋彈簧鋼版彈簧等
車 軸 鋼	噸	(SR3)			車軸等
鋼 珠 軸 領 鋼	噸	(BB1—2)	含有炭.錳.磷.硫.錳等	R.H—63	球軸承鋼圈及鋼珠
鋒 鋼	噸	(HS1—5)	含有炭.錳.磷.硫.錳.鎢.鉻.鈦等	R.H 63—65	工具機刀.鑽床.鑽床及鑽齒床工具等
銼 刀 鋼	噸	(AB)	含有炭.錳.磷.硫.錳等	B.H 682—712	銼刀
鍋 爐 支 柱 鋼	噸	(A001—5)			鍋爐支柱等用
竹 紮 工 具 鋼	噸	(BS 1)		B.H 682—712	石工工具及刀斧鑿口用
特 殊 工 具 鋼	噸	(TKI—7)	含有炭.錳.磷.硫.錳.鎢.鉻.鈦等	R.H. 63—67	工具刀.鑽頭.撞孔機工具.高級耐火熱工具等
焦 爐 煤 焦	噸	塊狀固體	灰分約15%	發熱 1500°C—1700°C	製鋼冶鐵及其他燃料用
油 焦	噸	塊狀固體(海綿式)	37%	發熱量8200加路里灰分4.0%	鍊鋼製造炭精電極原料
安 全 燈	套	硬紙膠皮槽式	點燃時間14小時	投射角度 130度	井下採煤照明用
燈 泡	個	洋梨型	100V 40w	壽命 1·000小時	照明用

撫順礦務局主要產品最高最低年產量

(折10)

產 品	生產單位	單 位	最高生產年及產量		最低生產年及產量		1949 年 計劃生產量	1月~5月已產量		說 明
			產 量	年 度	產 量	年 度		產 量	對計劃量 的比較	
煤	露天礦	萬	5,692,341	1934	751,689	1948	850,000	389,754	45.9	一九五〇年預 計出煤三百五 十萬噸以上。
〃	勝利礦	〃	2,416,578	1927	110,102	1946	220,000	90,686	41.2	
〃	老虎台礦	〃	1,995,259	1937	139,478	1948	260,000	84,907	32.7	
〃	龍鳳礦	〃	1,701,828	1938	58,511	1947	170,000	52,544	30.9	
	全局計	〃	9,593,467	1936	1,074,290	1948	1,500,000	617,891	41.2	
粗 油	製油廠	〃	257,618	1942	2,791	1946	27,130	8,927	32.9	
鋼	製鋼廠	〃	20,868	1944	655	1948	1,330	678	51.	
火 藥	火藥廠	〃	2,354	1940	319	1948	840	2,803	33.3	
氧 氣	第一化學	kg	74,588	1943	7,487	1948	17,600	5,501	31.3	
〃	第二化學	〃	105,780	1940			267,474	97,800	36.6	
灯 泡	灯泡廠	個	16,822	1948	2,400	1946	30,000	415	1.4	
礦 灯	礦燈廠	〃	269,977	1946	47,327	1948	275,000	97,800	21.1	



市內重要電話號碼表

<p>警備司令部 — 5118 4377</p> <p>市消防隊 — 2001</p> <p>電話局問號處 — 07</p> <p> // 長途 — 05 // 記錄台</p> <p> // 報時台 — 06</p> <p> // 試驗台 — 2060</p> <p> // // — 2070</p> <p>廣播電台 — 2106</p> <p>撫順礦務局消防隊 — 3752</p> <p> // 問號處 — 3300</p> <p> // 修理電話 — 3300</p> <p> // 修理電燈 — 3000</p> <p> // 修理水道 — 3500</p> <p> // 修理暖氣 — 4191</p> <p> // 汽車庫 — 3920</p> <p> // 醫院 — 3405</p> <p> // 收發室 — 3922</p>	<p>市立醫院 — 5123</p> <p>市府交換台 — 2131</p> <p>市府秘書處 — 5136</p> <p>市公安局 — 5144 秘書處</p> <p> // 治安科 — 2205</p> <p>中新區政府 — 5945</p> <p>中新公安分局 — 2792</p> <p>郵政局 — 4385</p> <p>東北銀行 — 4389</p> <p>撫順礦務局秘書處 — 3755</p> <p> // 交際系 — 4116</p> <p> // 南寮宿舍 — 3143</p> <p> // 第二招待所 — 3764</p> <p>宿舍事務室 (俱樂部) — 3911</p> <p>職工總會 — 3215</p> <p>工人報社 — 3582</p>
--	---



上海图书馆藏书



A541 212 0011 95798





編：礦業委員會
印：礦業印刷所

