





書中未嘗及水泉所在地廬山記云康王之水見於陸羽之茶經  
然則宗以前本固有之殆流傳有佚卷也張又新煎茶  
水記列陸羽所品二十水云元和九年初成名時在薦福寺得于  
楚僧本題曰煎茶記乃代宗時湖州刺史李季卿得於陸  
羽口授云然則論水泉者非去羽書也





茶經序



陸羽茶經家傳一卷畢氏王氏書三  
卷張氏書四卷內外書十有一卷其  
文敏而簡不同王畢氏書繁雜意其舊  
文以書簡明與家書合而多脫誤  
家書近古可考正曰七之事其下文  
乃合三句成之錄為二篇藏於家



夫茶之正始其用於世亦自  
羽始羽誠有功於茶者也上自宮省  
下迄巴里外及戎夷蠻狄賓紀燕享  
預陳于前山澤以成市商賈以起家  
又有功于人也可謂智矣經曰茶  
之否臧存之口訣則書之所載倘其  
粗也夫茶之為藝下矣至其精微書

有不盡况天下之至理而欲求之文  
字紙墨之間其有得乎昔者先王因  
人而教同歆而治凡有益於人者皆  
不廢也世人之說曰先王詩書道德  
而已以乃盡外執方之論枯槁自守  
之行不可學天下而屋也莫稱羽持  
具飲李下 李卿不為賓主又著論



以毀之夫藝者君子有之德成而後  
及所以同于民也不務本而趨末故  
藝成而下也學者謹之

宋陳師道撰

茶經卷上

長安鄧  
振錄西



唐竟陵陸羽鴻漸著

明晉安鄭愬名業校

一之源



茶者南方之嘉木也一尺二尺迺至數十尺其巴山  
峽川有兩人合抱之伐而掇之其樹如瓜蘆葉如梔  
子花如白薔薇實如枏櫚葉如下香根如胡桃瓜蘆木出  
廣州似茶至苦澁枏櫚蒲葵之屬其子似茶其字或  
胡桃與茶根皆下孕兆至瓦礫苗木上抽  
從草或從木或草木并從草當作茶其字出開元文  
字者義從木當作搽其字出



本草草木并作茶其字出爾雅其名一曰茶二曰檟三曰葍四曰茗

五曰薺周公云檟苦茶楊執戟云蜀西南人謂茶曰葍郭引農云早取為茶晚取為茗或一曰薺

耳其地上者生爛石中者生櫟壤櫟字當從石為礫下者生

黃土凡藝而不實直而罕茂法如種瓜三歲可採野

者上園者次陽崖陰林紫者上綠者次笋者上牙者

次葉卷上葉舒次陰山坡谷者不堪採掇性凝滯結

痼疾茶之為用味至寒為飲最宜精行儉德之人若

熱渴凝悶腦疼目澁四肢煩百節不舒聊四五啜與

醍醐甘露抗衡也採不時造不精雜以卉莽飲之成

疾茶為累也亦猶人參上者生上黨中者生百濟新

羅下者生高麗有生澤州易州幽州檀州者為藥無

効况非此者設服薺危使六疾不瘳知人參為累則

茶累盡矣

### 二之具

籩加追反一曰盥二曰籠三曰筥以竹織之受五升或

一斛二斛三斛者茶人負以採茶也籩漢書音盈所謂黃金滿籩不

如一經顏師古云籩竹器也容四升耳

竈無用突者釜用脣口者



甌或木或瓦匪腰而泥盞以單之篾以系之始其蒸也入乎單既其熟也出乎單釜涸注於甌中甌不帶而泥之

又以穀木枝三亞者制之亞字當作極木極枝也散所蒸牙笋

并葉畏流其膏

杵白一曰碓惟恒用者佳

規一曰模一曰捲以鐵制之或圓或方或花

承一曰臺一曰砧以石為之不然以槐桑木坐埋地

中遣無所搖動

檐一曰衣以油絹或雨衫單服敗者為之以檐置承

上又以規置檐上以造茶也茶成舉而易之

芘莉音杷一曰羸子一曰笏篋笏音崩篋音部以二

小竹長三尺軀二尺五寸柄五寸以篾織方眼如圃

人土羅濶二尺以列茶也

蔡一曰錐刀柄以堅木為之用穿茶也

撲一曰鞭以竹為之穿茶以解茶也

焙鑿地深二尺濶二尺五寸長一丈上作短墻高二

尺泥之

貫制竹為之長二尺五寸以貫茶焙之



棚一曰棧以木構於焙上編木兩層高一尺以焙茶也茶之半乾昇下棚全乾昇上棚

穿

音釧

江東淮南剖竹爲之巴川峽山紉穀皮爲之江

東以一斤爲上穿半斤爲中穿四兩五兩爲小穿峽中以一百二十斤爲上穿八十斤爲中穿五十斤爲小穿字舊作釵釧之釧字或作貫串今則不然如磨扇彈鑽縫五字文以平聲書之義以去聲呼之其字以穿名之

育以木制之以竹編之以紙糊之中有隔上有覆下有床傍有門掩一扇中置一器貯塘煨火令煜煜然江南梅雨時焚之以火

育者以其藏養爲名

### 三之造

凡採茶在二月三月四月之間茶之笋者生爛石沃土長四五寸若薇蕨始抽凌露採焉茶之芽者發於藜薄之上有三枝四枝五枝者選其中枝穎拔者採焉其日有雨不採晴有雲不採晴採之蒸之擣之拍之焙之穿之封之茶之乾矣茶有千萬狀鹵莽而言如胡人鞞者蹙縮然

京錐文也

犂牛臆者廉襜然

犂音朋野牛也



浮雲出山者輪菌然輕飈拂水者涵澹然有如陶家  
之子羅膏土以水澄泚之謂澄泥也又如新治地者遇暴

雨流潦之所經此皆茶之精腴有如竹籜者枝幹堅

實艱於蒸搗故其形籬篔然上离下師有如霜荷者莖葉

凋沮易其狀貌故厥狀委萃然此皆茶之瘠老者也

自採至于封七經目自胡鞞至于霜荷八等或以光

黑平正言嘉者斯鑒之下也以皺黃坳埵言佳者鑒

之次也若皆言嘉及皆言不嘉者鑒之上也何者出

膏者光含膏者皺宿製者則黑日成者則黃蒸壓則

平正縱之則坳埵此茶與草木葉一也茶之否臧存

於口訣



茶經卷中

唐 竟陵陸羽鴻漸著

明 晉安鄭烜允榮校

四之器

風爐 灰承

風爐以銅鐵鑄之如古鼎形厚三分緣濶九分令六分虛中致其朽墁凡三足古文書二十一字一足云坎上巽下離于中一足云體均五行去百疾一足云聖唐滅胡明年鑄其三足之間設三窓底



一窓以爲通飈漏燼之所上竝古文書六字一窓之上書伊公二字一窓之上書羨陸二字一窓之上書氏茶二字所謂伊公羨陸氏茶也置墀堦於其內設三格其一格有翟焉翟者火禽也畫一卦曰離其一格有彪焉彪者風獸也畫一卦曰巽其一格有魚焉魚者水蟲也畫一卦曰坎巽主風離主火坎主水風能興火火能熟水故備其三卦焉其飾以連葩垂蔓曲水方文之類其爐或鍛鐵爲之或運泥爲之其灰承作三足鐵杵擡之

### 筥

筥以竹織之高一尺二寸徑濶七寸或用籐作木

檀

古箱字

如筥形織之六出圓眼其底蓋若利篋口

鑠之

### 炭槓

炭槓以鐵六稜制之長一尺銳一豐中執細頭系一小鋸以飾槓也若今之河隴軍人木吾也或作鎚或作斧隨其便也

### 火筴



火筴一名筋若常用者圓直一尺三寸頂平截無  
葱臺勾鑲之屬以鐵或熟銅製之

鍍

音輔或作  
釜或作舖

鍍以生鐵爲之今人有業冶者所謂急鐵其鐵以  
耕刀之起鍊而鑄之內摸土而外摸沙土滑於內  
易其摩滌沙澁於外吸其炎焰方其耳以正令也  
廣其緣以務遠也長其臍以守中也臍長則沸中  
沸中則末易揚末易揚則其味淳也洪州以瓷爲  
之萊州以石爲之瓷與石皆雅器也性非堅實難  
可持久用銀爲之至潔但涉於侈麗雅則雅矣潔  
亦潔矣若用之恒而卒歸於銀也

交床

交床以十字交之剡中令虛以支鍍也

夾

夾以小青竹爲之長一尺二寸令一寸有節節已  
上剖之以炙茶也彼竹之條津潤于火假其香潔  
以益茶味恐非林谷間莫之致或用精鐵熟銅之  
類取其久也



紙囊

紙囊以剡藤紙白厚者夾縫之以貯所炙茶使不泄其香也

碾拂末

碾以橘木爲之次以梨桑桐柘爲之內圓而外方內圓備於運行也外方制其傾危也內容墮而外無餘木墮形如車輪不輻而軸焉長九寸濶一寸七分墮徑三寸分中厚一寸邊厚半寸軸中方而執圓其拂末以鳥羽製之

羅合

羅末以合蓋貯之以則置合中用巨竹剖而屈之以紗絹衣之其合以竹節爲之或屈杉以漆之高三寸蓋一寸底二寸口徑四寸

則

則以海貝蠃蛤之屬或以銅鐵竹七策之類則者量也准也度也凡煮水一升用末方寸七若好薄者減嗜濃者增故云則也

水方



水方以稠音冑木名也木槐楸梓等合之其裏并外縫  
漆之受一斗

### 漉水囊

漉水囊若常用者其格以生銅鑄之以備水濕無  
有苔穢腥澁意以熟銅苔穢鐵腥澁也林栖谷隱  
者或用之竹木木與竹非持久涉遠之具故用之  
生銅其囊織青竹以捲之裁碧縑以縫之細翠鈿  
以綴之又作綠油囊以貯之圓徑五寸柄一寸五  
分

### 瓢

瓢一曰犧杓剖瓠爲之或刊木爲之晉舍人杜毓  
萍賦云酌之以瓠瓠瓢也口潤脰薄柄短永嘉中  
餘姚人虞洪入瀑布山採茗遇一道士云吾丹丘  
子祈子他日甌犧之餘乞相遺也犧木杓也今常  
用以犁木爲之

### 竹夾

竹夾或以桃柳蒲葵木爲之或以柿心木爲之長  
一尺銀裹兩頭



齶簋揭

齶簋以瓷為之圓徑四寸若合形合即今盒字或甌或

壘貯鹽花也其揭竹制長四寸一分潤九分揭策也

熟盃

熟盃以貯熟水或瓷或沙受二升

盃

盃越州上鼎州次婺州次岳州次壽州洪州次或者以邢州處越州上殊為不然若邢瓷類銀越瓷

類玉邢不如越一也若邢瓷類雪則越瓷類冰邢不如越二也邢瓷白而茶色丹越瓷青而茶色綠邢不如越三也晉杜毓辨賦所謂器擇陶揀出自東甌甌越也甌越州上口脣不卷底卷而淺受半斤已下越州瓷岳瓷皆青青則益茶茶作白紅之色邢州瓷白茶色紅壽州瓷黃茶色紫洪州瓷褐茶色黑悉不宜茶

畚

畚以白蒲捲而編之可貯盃十枚或用管其紙吧



以剝紙夾縫令方亦十之也

札

札緝枿欄皮以茱萸木夾而縛之或截竹束而管之若巨筆形

滌方

滌方以貯滌洗之餘用楸木合之制如水方受人升

滓方

滓方以集諸滓制如滌方處五升

巾

巾以絕布爲之長二尺作二枚互用之以潔諸器具列

具列或作床或作架或純木純竹而製之或木或竹黃黑可扃而漆者長三尺濶二尺高六寸具列者悉斂諸器物悉以陳列也

都籃

都籃以悉設諸器而各之以竹篾內作三角方眼外以雙篾濶者經之以單篾織者縛之遞壓雙經



作方眼使玲瓏高一尺五寸底濶一尺高二寸長  
二尺四寸濶二尺

附刻茶具圖贊

茶具十二先生姓名字號

韋鴻臚

文鼎 景暘

四念閒叟

木待制

利濟 志機

隔竹居人

金法曹

研古 元錯  
藥古 仲鏗

雍之舊民  
和琴先生

石轉運

鑿齒 遯行

香屋隱君

胡員外

惟一 宗許

貯月僊翁

羅樞密

若藥 傳師

思隱寮長

宗從事

子弗 不遺

掃雲溪友



漆雕秘閣

承之 易持

古臺老人

陶寶文

去越 自厚

兔園上客

湯提點

發新 一鳴

温谷遺老

竺副帥

善調 希點

雪濤公子

司職方

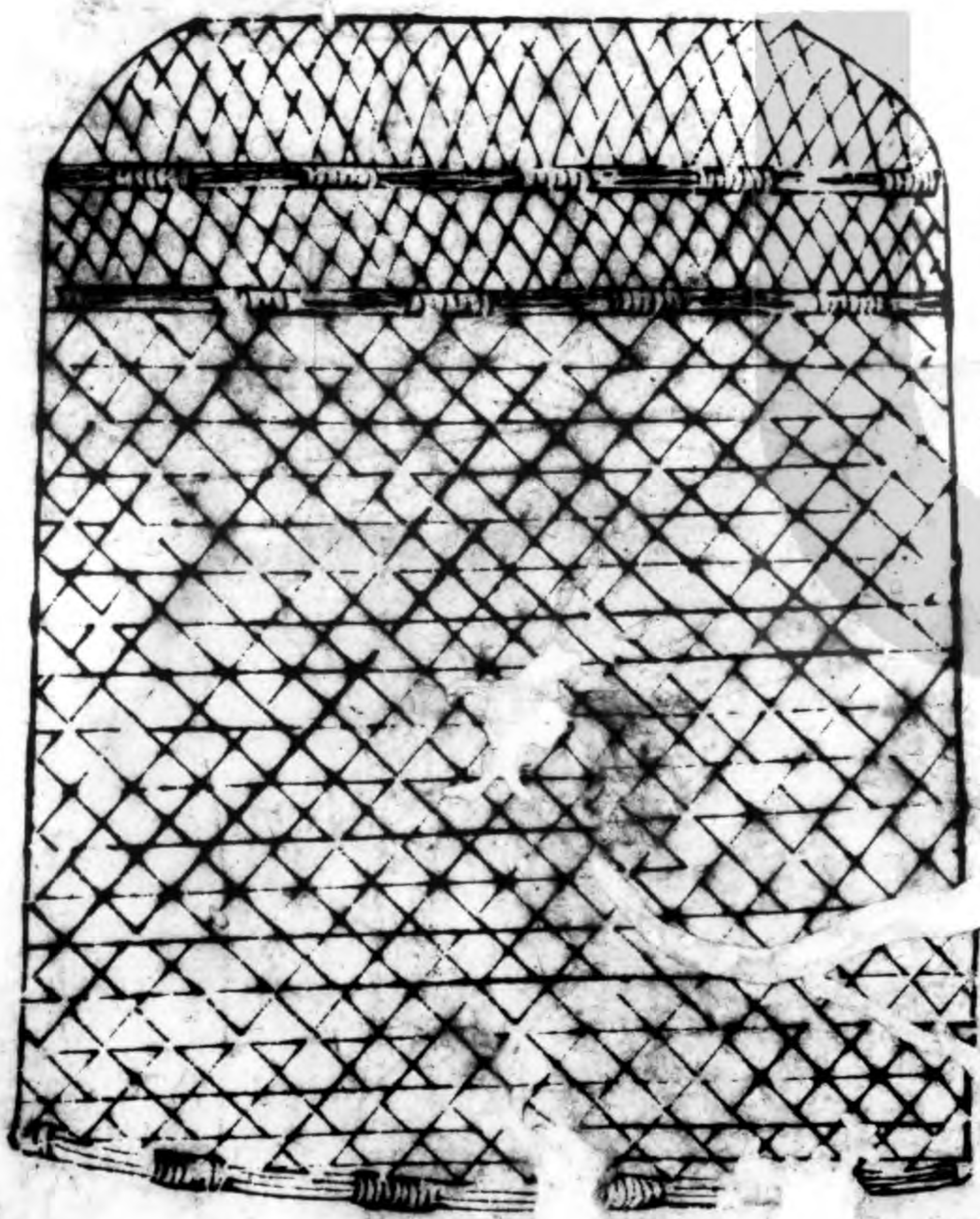
成式 如素

潔齋居士

咸淳己巳五月夏至後五日審安老人

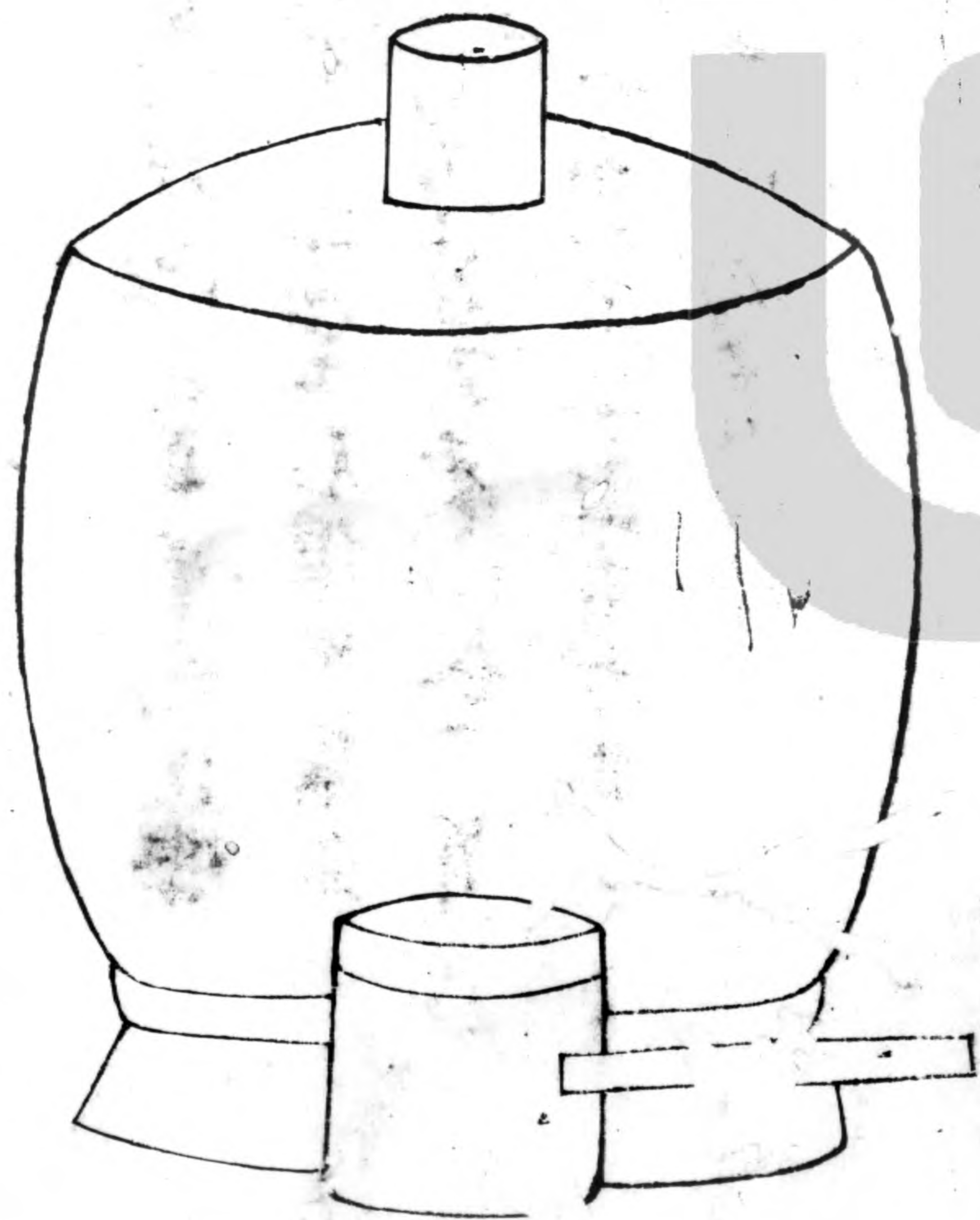
書

車 鴻 臚





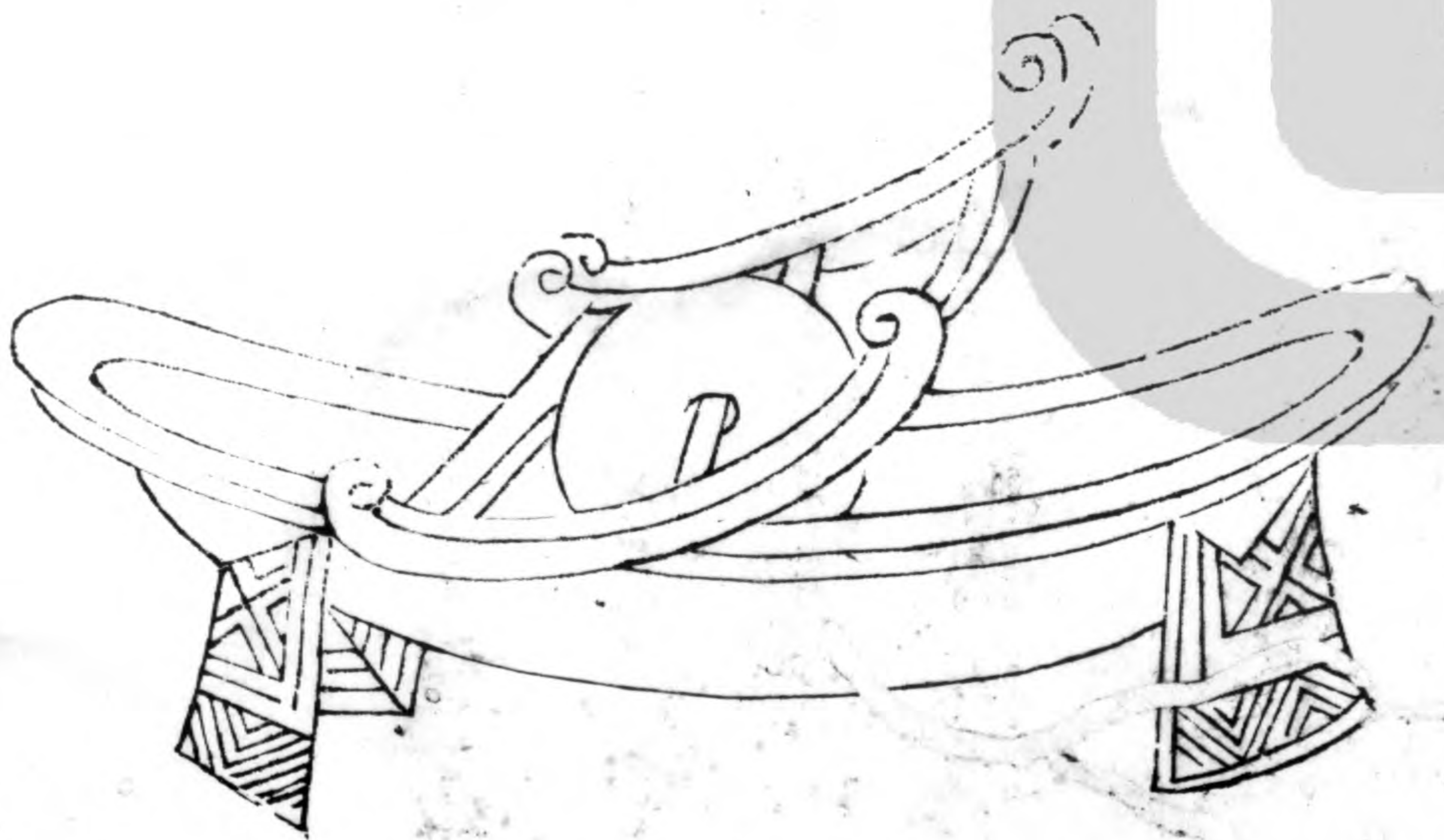
木 待 制



贊曰祝融司夏萬物焦爍  
火炎昆岡玉石俱焚爾無  
與焉乃若不使山谷之英  
隨於塗炭子與有力矣之  
卿之號頗著微稱



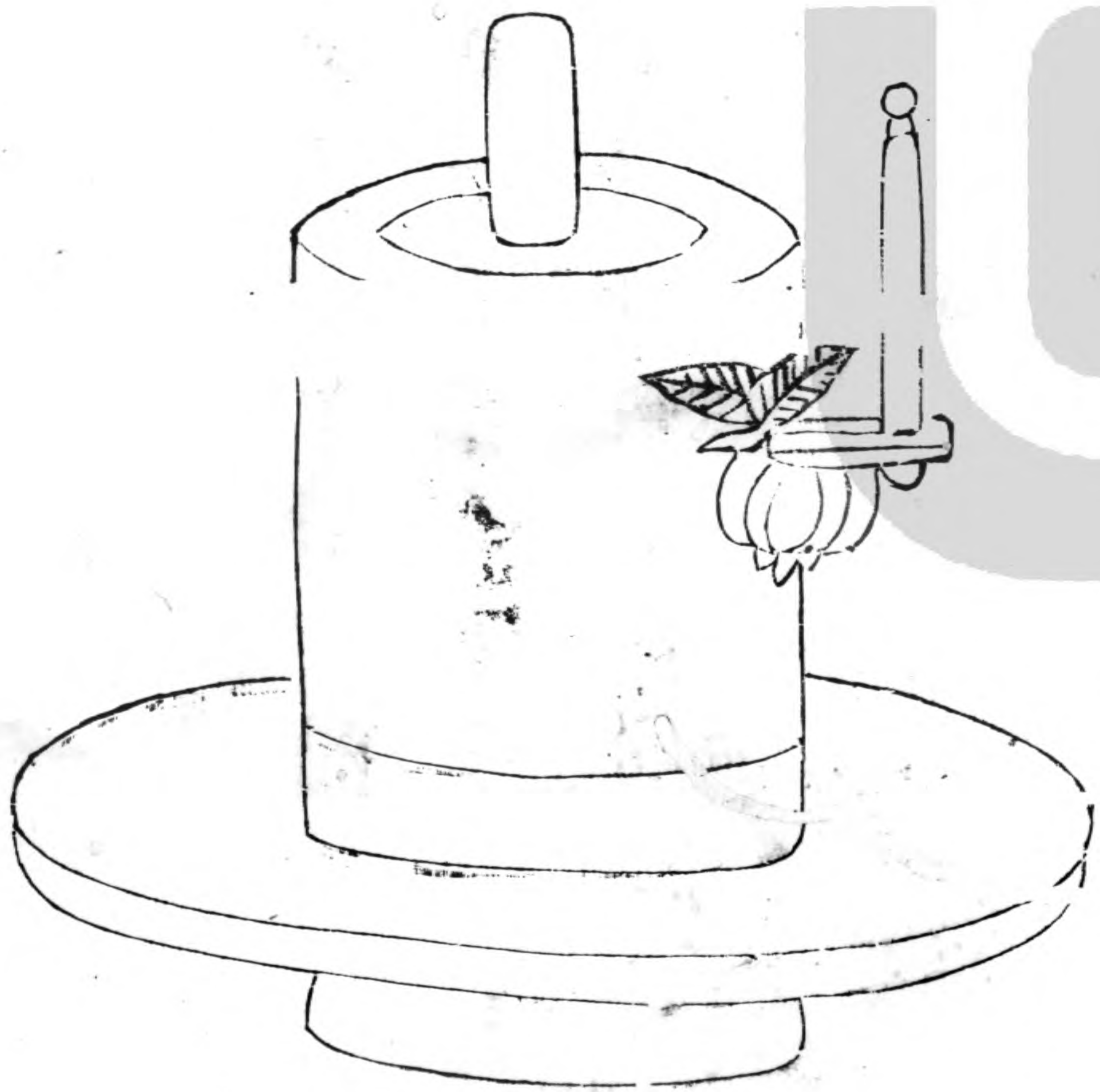
金 鑿 曹



上應列宿萬民以濟稟性剛直  
摧折強梗使隨方逐圓之徒不  
能保其身善則善矣然非佑以  
法曹資之樞密亦莫能成厥功



后轉連



柔亦不茹剛亦不吐圓  
機運用一皆有法使強  
梗者不得殊軌亂轍豈  
不韙與



胡負外



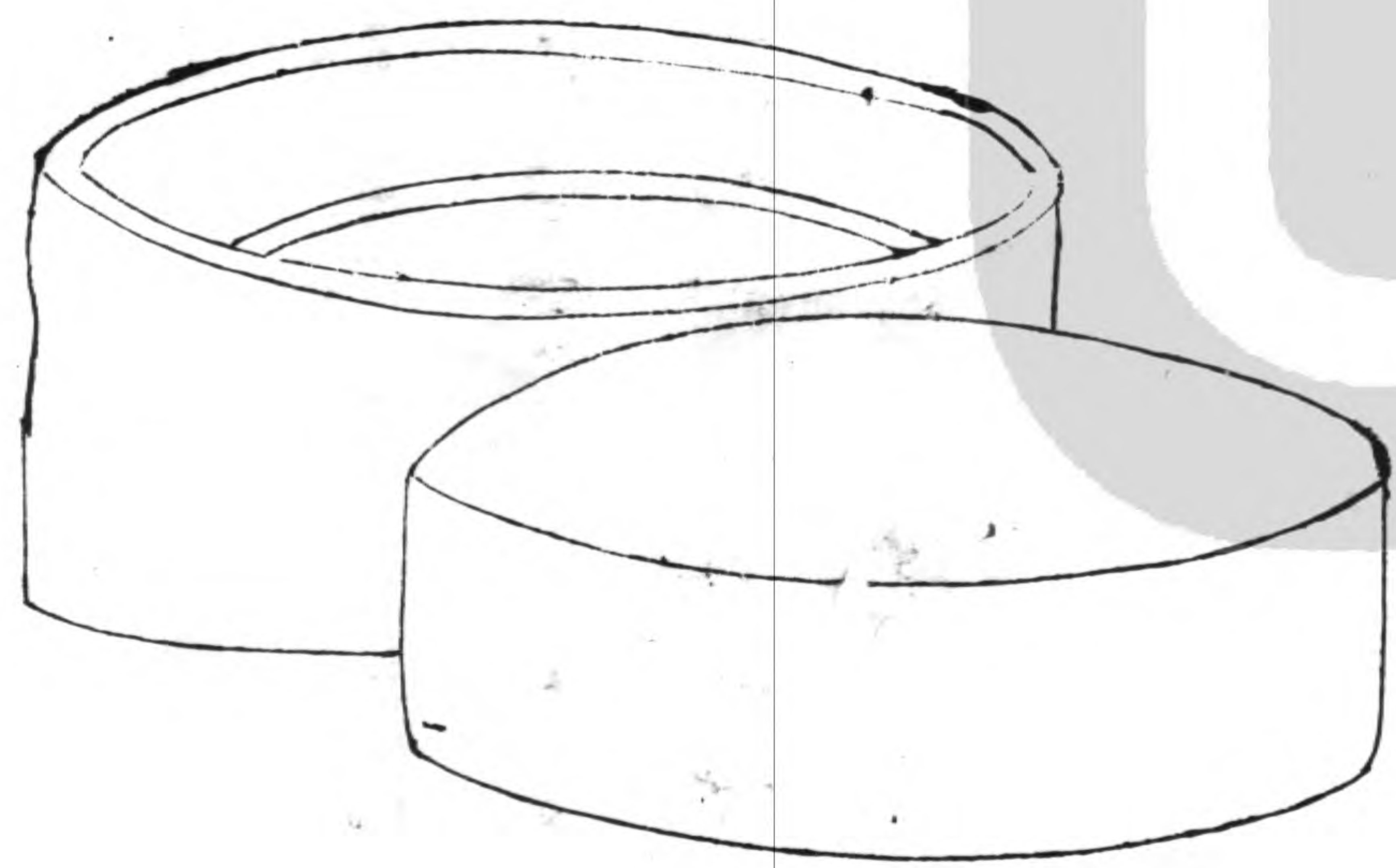
常不捨正而適他雖沒齒無怨言

急斡摘山之利操漕權之重循環自

抱堅質懷直心嚙嚙英華周行不



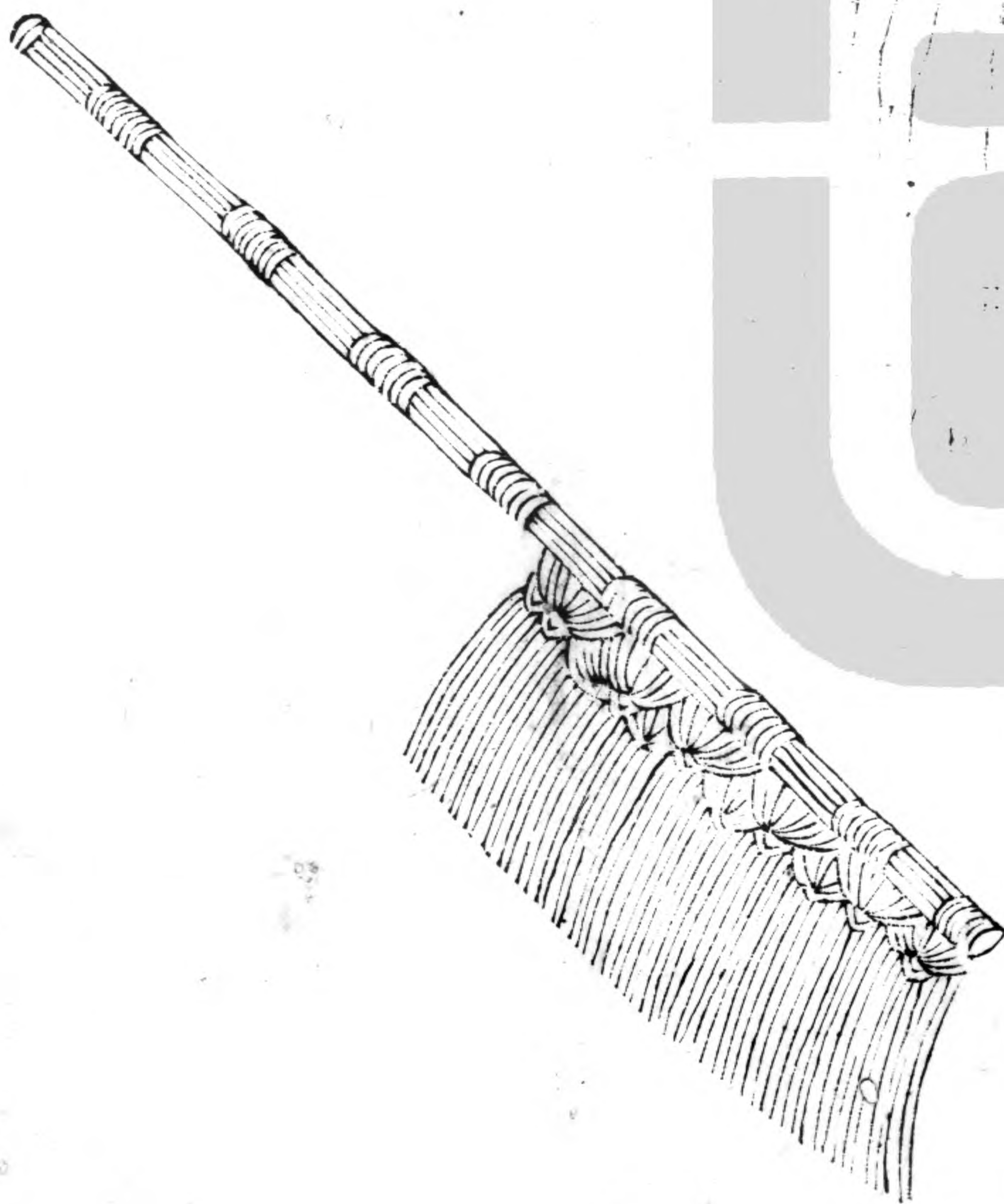
密 樞 羅



周旋中規而不踰其閒動靜有  
常而性苦其卓鬱結之患悉能  
破之雖中無所有而外能研究  
其精微不足以望同機之士



宗從事



幾事不密則害成今高者  
抑之下者揚之使精粗不  
致於混殺入其難諸柰何  
矜細行而事誼譁惜之



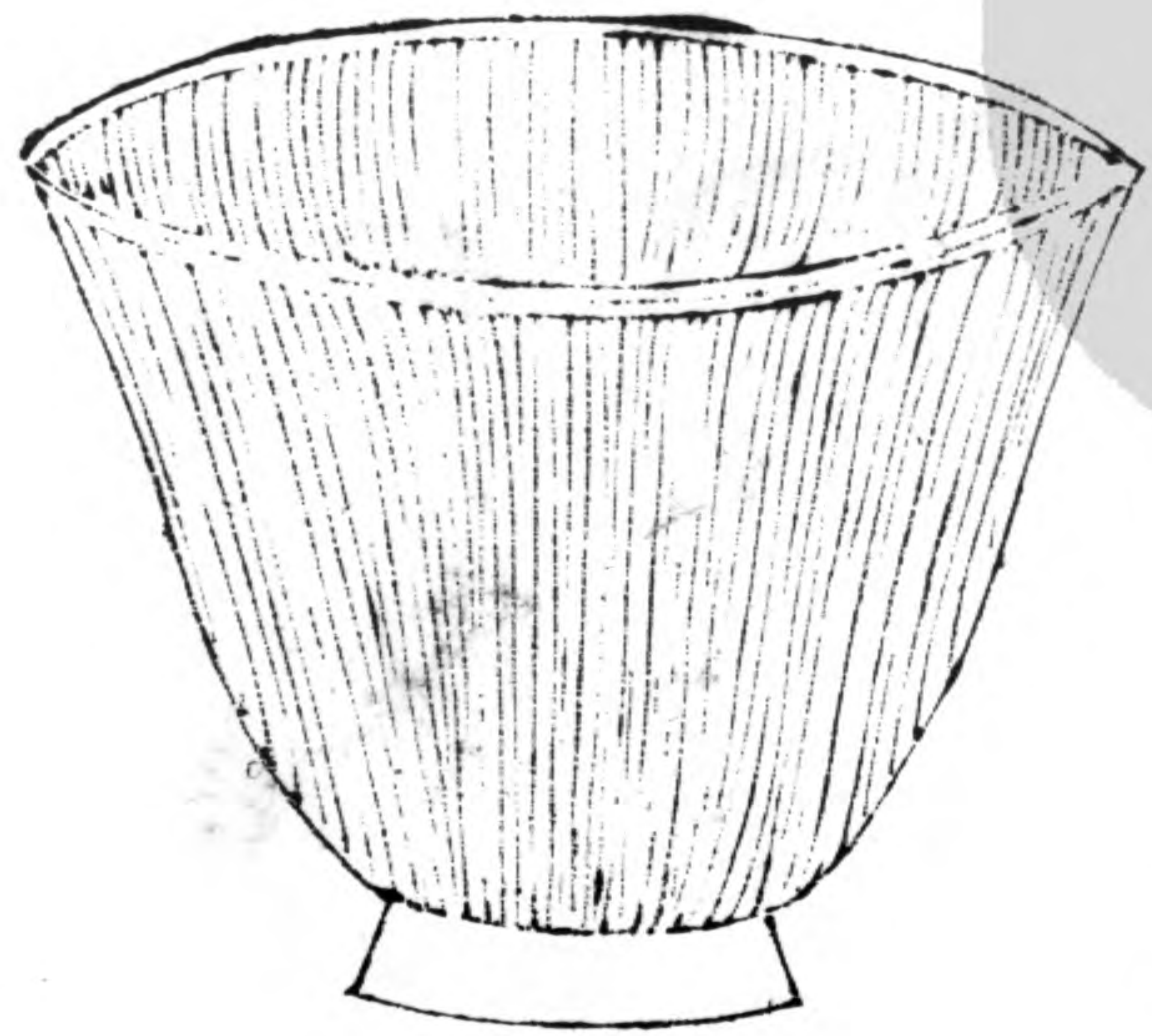
漆雕秘閣



孔門高弟當洒掃應對事之末  
者亦所不棄又况能萃其既散  
拾其已遺運寸毫而使邊塵不  
飛功亦善哉



陶寶文



危而不持類乃系技則吾  
斯之未信以其弭執也  
之患各物盡之者故宜輔  
以宝文而親近君子



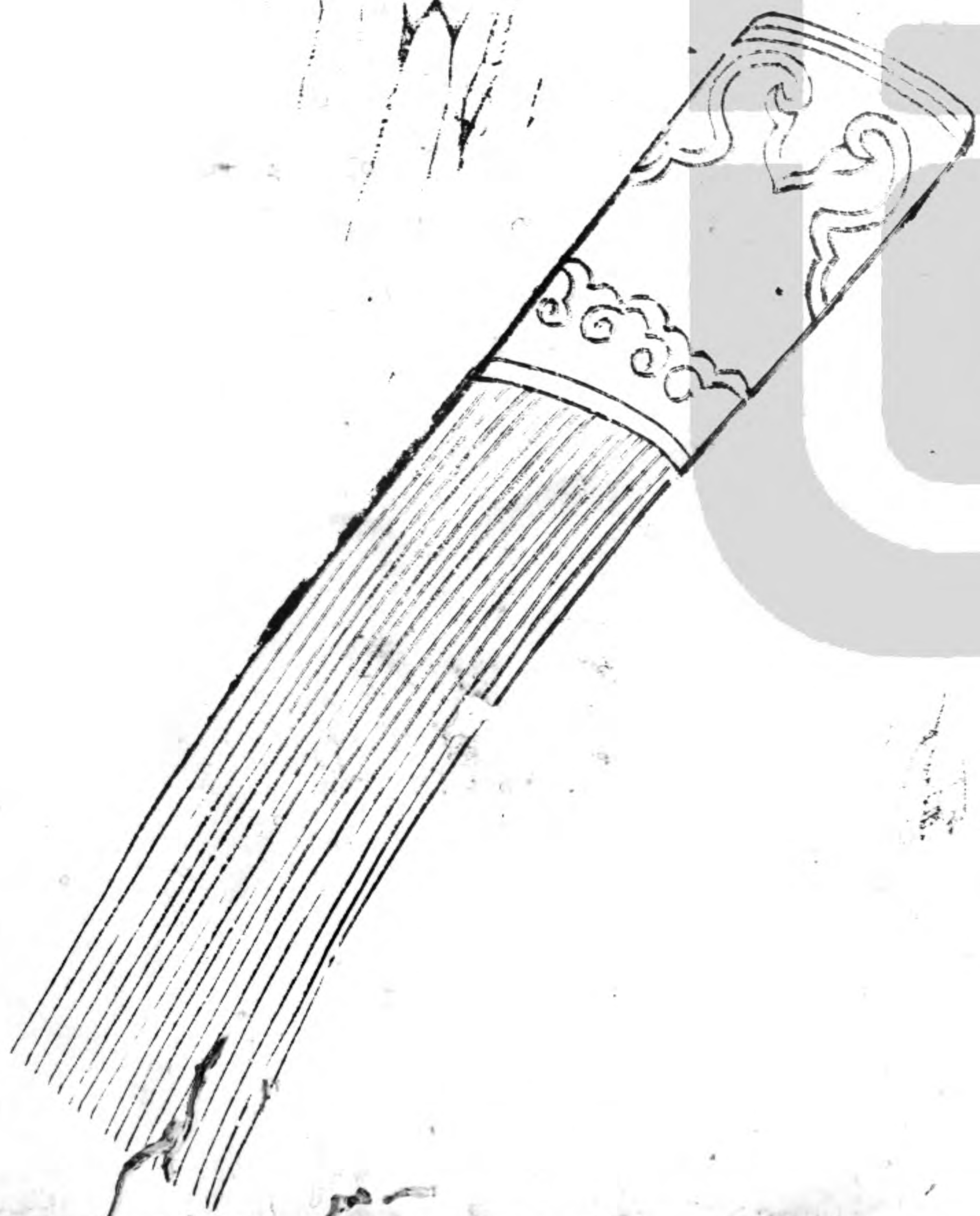
湯 提 點



出河濱而無苦窳經緯之  
象剛柔之理炳其綱中虛  
已待物不飾外貌位高秘  
閣宜無愧焉



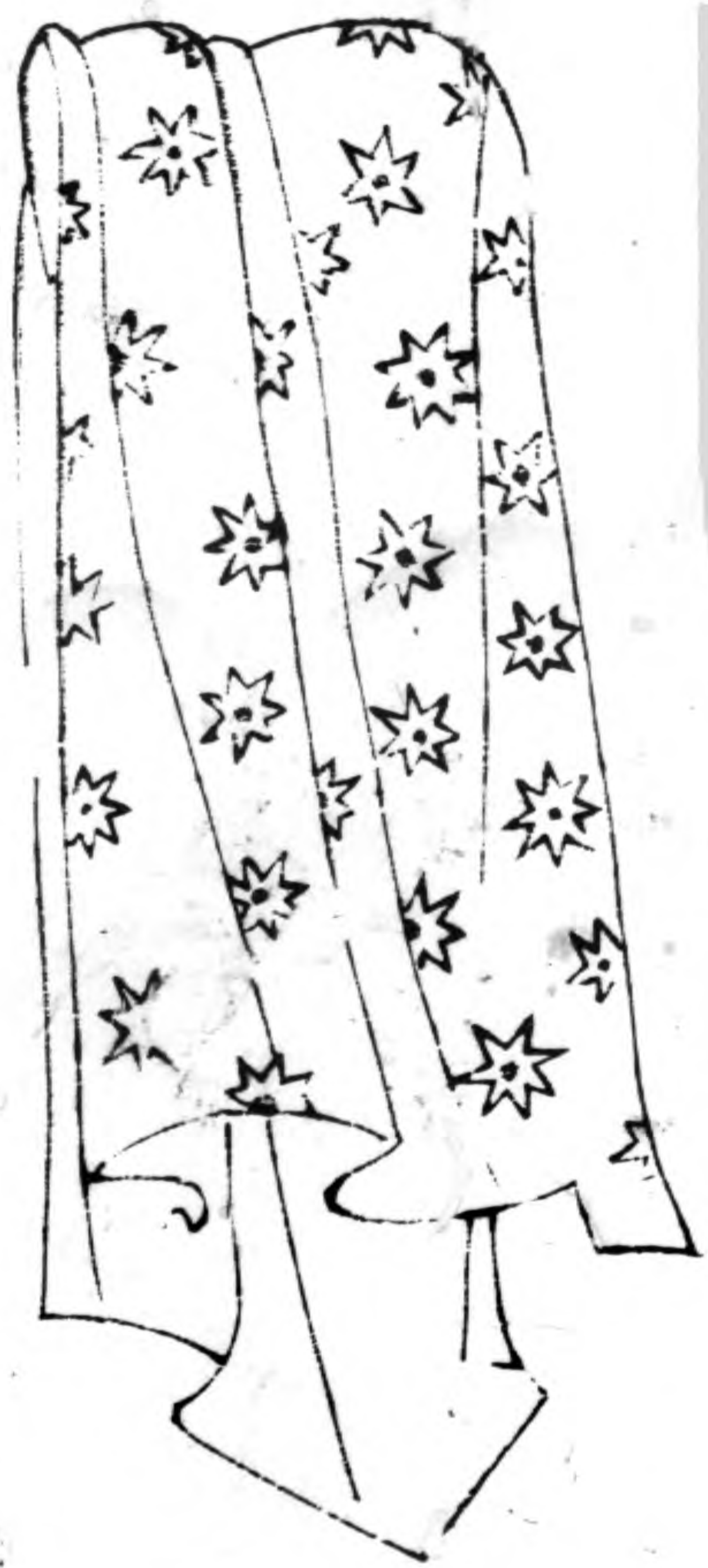
師 副 筮



養浩然之氣發沸騰之聲  
以執中之能輔成湯之志  
斟酌賓主間切邁仲林園  
然未免外爍之憂復有內  
熱之患柰何



司職方



首陽餓夫毅諫於兵佛之  
時方今鼎揚湯能探其沸  
者幾希子之清節獨以身  
試非臨難不顧者疇見爾



互鄉童子聖人猶與其  
進况端方質素經緯有  
理終身涅而不緇者此  
孔子所以與潔也

飲之用必先茶而茶不見於一頁蓋  
全民用而不為利後世權茶立為制  
非古聖意也陸鴻漸著茶經蔡君謨  
著茶譜益諫議寄盧玉川三百月團  
後侈至龍鳳之飾責當備于君謨制  
茶必有其具錫具姓而繫名寵以爵



加以號季宗之彌文然清逸高遠上  
通王公下逮林野亦雅道也贊法遷  
固經世康國斯焉攸寓乃所願與十  
二先生周旋嘗山泉極品以終身此  
閒富貴也天豈靳乎哉



野航道人長洲朱 一埋題

茶經卷下

唐 竟陵陸羽鴻漸撰

明 晉安鄭煜允榮校

五之煮

凡炙茶慎勿於風燼間炙燥焰如鑽使炎涼不均持  
以逼火屢其翻正候炮普教反出培塿狀蝦蟆背然後  
去火五寸卷而舒則本其始又炙之若火乾者以氣  
熟止日乾者以柔止其始若茶之至嫩者蒸罷執搗  
葉爛而牙筭存焉假以力者持千鈞杵亦不之爛如



漆科珠壯士接之不能駐其指及就則似無襍骨也

炙之則其節若倪倪如嬰兒之臂耳既而承熟用紙

囊貯之精華之氣無所散越候寒末之末之上者其屑如細米末

之下者其屑如菱角其火用炭次用勁薪謂桑槐桐櫪之類也其炭曾經

燔炙為臙膩所及及膏木敗器不用之膏木謂栢桂檜也敗器謂

朽廢器也古人有勞薪之味信哉其水用山水上江水中

井水下萍賦所謂水則岷方之注揖彼清流其山水揀乳泉石池慢流

者上其瀑湧湍漱勿食之久食令人有頸疾又多別

流於山谷者澄浸不洩自火天至霜郊以前或潛龍

蓄毒於其間飲者可決之以流其惡使新泉涓涓然

酌之其江水取去人遠者井取汲多者其沸如魚目

微有聲為一沸緣邊如湧泉連珠為二沸騰波鼓浪

為三沸已上水老不可食也初沸則水合量調之以

鹽味謂棄其啜餘啜嘗也市稅反又市悅反無廼鹵醢而鍾其一

味乎鹵占暫反醢味濫反無味也第二沸出水一瓢以竹筴環激

湯心則量未當中心而下有頃勢若奔濤濺沫以所

出水止之而育其華也凡酌置諸盞令沫饒均字書并本

草饒均茗沫也蒲笏反沫饒湯之華也華之薄者曰沫厚者曰



餽細輕者曰花如棗花漂漂然於環池之上又如廻  
潭曲渚青萍之始生又如晴天爽朗有浮雲鱗然其  
沫者若綠錢浮於水涓又如菊英墮於罇俎之中餽  
者以滓煮之及沸則重華累沫皤皤然若積雪耳萍  
賦所謂煥如積雪燁若春藪有之第一煮水沸而棄  
其沫之上有水膜如黑雲母飲之則其味不正其第  
一者為雋永徐縣全縣二反至美者曰雋永雋味也  
永長也史長曰雋永漢書蒯通著雋永  
二十或留熟以貯之以備育華救沸之用諸第一  
第二第三盞次之第四第五盞外非渴甚莫之飲凡

煮水一升酌分五盞

盞數少至三多至五  
若人多至十加兩爐

乘熱連飲

之以重濁凝其下精英浮其上如冷則精英隨氣而

竭飲啜不消亦然矣茶性儉不宜廣則其味黯澹而

如一滿盞啜半而味寡况其廣乎其色細也其馨歛

也

香至美曰  
歛音備

其味甘檀也不甘而苦薺也啜苦咽甘

茶也

一本云其味苦而不甘  
檀也甘而不苦薺也

### 六之飲

翼而飛毛而走喙而言此三者俱生於天地間飲啄  
以活飲之時義遠矣哉至若救渴飲之以漿蠲憂忿



飲之以酒蕩昏寐飲之以茶茶之爲飲發乎神農氏  
聞於魯周公齊有晏嬰漢有楊雄司馬相如吳有韋  
曜晉有劉琨張載遠祖納謝安左思之徒皆飲焉滂  
時浸俗盛於國朝兩都并荆俞俞當作渝巴渝也間以爲比  
屋之飲飲有牕茶散茶末茶餅茶者乃斫乃熬乃煬  
乃春貯於甌缶之中以湯沃焉謂之淹茶或用葱薑  
棗橘皮茱萸薄荷之等煮之百沸或揚令滑或者法  
沫斯溝渠間棄水耳而習俗不已於戲天育萬物皆  
有至妙人之所工但獵淺易所庇者屋屋精極所著

者衣衣精極所飽者飲食食與酒皆精極之茶有九  
難一日造二曰別三曰器四曰火五曰水六曰炙七  
曰末八曰煮九曰飲陰採夜焙非造也嚼味嗅香非  
別也羶鼎腥甌非器也膏薪庖炭非火也飛湍壅潦  
非水也外熟内生非炙也碧粉縹塵非末也操艱攪  
遽非煮也夏興冬廢非飲也夫珍鮮馥烈者其盃數  
三次之者盃數五若坐客數至五行三盃至七行五  
盃若六人已下不約盃數但闕一人而已其雋永補  
所闕人



七之事

三皇炎帝神農氏

周魯周公旦

齊相晏嬰

漢仙人丹丘子黃山君司馬文園令相如楊執戟雄

吳歸命侯韋太傅引嗣

晉惠帝劉司空琨琨兄子兖州刺史演張黃門孟陽

傅司隸咸江洗馬統孫參軍楚左記室太冲陸吳興

納納兄子會稽內史俶謝冠軍安石郭弘農璞桓揚

州温杜舍人毓武康小山寺釋法瑤沛國夏侯愷餘

姚虞洪北地傅巽丹陽弘君舉

安任育長

育長任瞻字元

本遺長字今增之

宣城秦精燉煌單道開剡縣陳務妻廣陵

老姥河內山謙之

後魏瑯琊王肅

宋新安王子鸞鸞弟豫章王子尚鮑昭妹令暉八公

山沙門譚濟

齊世祖武帝

梁劉廷尉陶先生弘景



皇朝徐英公勛

神農食經茶茗久服人有力悅志

周公爾雅檟苦茶廣雅云荆巴間採葉作餅葉老者餅成以米膏出之欲煮茗飲先炙令赤色搗末置瓷器中以湯澆覆之用葱薑橘子芼之其飲醒酒令人不眠

晏子春秋嬰相齊景公時食脫粟之飯炙三戈五卯茗菜而已

司馬相如凡將篇烏喙桔梗莞華款冬貝母木蕖萋芩草芍藥桂涌蘆葦廉蕤菌薺訖白斂白芷菖蒲芒硝莞椒茱萸

楊雄方言蜀西南人謂茶曰設

吳志韋曜傳孫皓每饗宴坐席無不率以七勝為限雖不盡入口皆澆灌取盡曜飲酒不過二升皓初禮異密賜茶餅以代酒

晉中興書陸納為吳興太守時衛將軍謝安常欲詰

納晉書以納為吏部尚書

納兄子倝恠納無所備不敢問之乃

私蓄數十人饌安既至所設唯茶果而已倝遂陳盛



饌珍羞必具及安去納杖俶四十二云汝既不能光益  
叔父柰何穢吾素業

晉書桓溫爲揚州牧性儉每譙飲唯下七奠拌茶果  
而已

搜神記夏侯愷因疾死宗人字苟奴察見鬼神見愷  
來收馬并病其妻著平上幘單衣入坐生時西壁大  
床就人覓茶飲

劉琨與兄子南充州刺史演書云前得安州乾薑一  
斤桂一斤黃芩一斤皆所須也吾體中潰悶常仰真

茶汝可置之

潰當作憤

傅咸司隸教曰聞南方有以困蜀姬作茶粥賣爲簾  
事打破其器具後又賣餅於市而禁茶粥以蜀姥何  
哉

神異記餘姚人虞洪入山採茗遇一道士牽三青牛  
引洪至瀑布山曰予丹丘子也聞子善具飲常思見  
惠山中有大茗可以相給祈子他日有甌犧之餘乞  
相遺也因立奠祀後常令家人入山獲大茗焉

左思嬌女詩吾家有嬌女皎皎頗白皙小字爲紈素



茶經 卷下  
口齒自清歷有姊字惠芳眉目粲如畫馳騫翔園林  
果下皆生摘貪華風雨中倏忽數百適心爲茶薺劇  
吹噓對鼎鑪

張孟陽登成都樓詩云借問楊子舍想見長卿廬程  
卓累千金驕侈擬五侯門有連騎客翠帶腰吳鈞鼎  
食隨時進百和妙且殊披林採秋橘臨江釣春魚黑  
子過龍醢果饌踰蟹蟻芳茶冠六情溢味播九區人  
生苟安樂茲土聊可娛

傅巽七誨蒲桃宛柰齊柿燕栗峒陽黃梨巫山朱橘

南中茶子西極石密

弘君舉食檄寒溫旣畢應下霜華之茗三爵而終應  
下諸蔗木瓜元李楊梅五味橄欖懸豹葵羨各一杯  
孫楚歌茱萸出芳樹顛鯉魚出洛水泉白鹽出河東  
美豉出魯淵薑桂茶薺出巴蜀椒橘木蘭出高山蓼  
蘇出溝渠精稗出中田

華佗食論苦茶久食益意思

壺居士食忌苦茶久食羽化與韭同食令人體重  
郭璞爾雅注云樹小似梔子冬生葉可煮羹飲今呼



茶經 卷下  
早取爲茶晚取爲茗或一曰薈蜀人名之苦茶

世說任瞻字育長少時有令名自過江失志旣下飲問人云此爲茶爲茗覺人有恠色乃自申明云向問

飲爲熱爲冷耳

下飲謂設茶也

續搜神記晉武帝宣城人秦精常入武昌山採茗遇一毛人長丈餘引精至山下示以藁茗而去俄而復還乃探懷中橘以遺精精怖負茗而歸

晉四王起事惠帝蒙塵還洛陽黃門以瓦盃盛茶上至尊

異苑剡縣陳務妻少與二子寡居好飲茶茗以宅中有古塚每飲輒先祀之二子患之曰古塚何知徒以勞意欲掘去之母苦禁而止其夜夢一人云吾止此塚三百餘年卿二子恒欲見毀賴相保護又享吾佳茗雖潛壤朽骨豈忘翳桑之報及曉於庭中獲錢十萬似久埋者但貫新耳母告二子慙之從是禱饋愈甚

廣陵耆老傳晉元帝時有老姥每旦獨提一器茗往市鬻之市人競買自旦至夕其器不減所得錢散路



傍孤貧乞人人或異之州法曹繫之獄中至夜老姥  
執所鬻茗器從獄牖中飛出

藝術傳燉煌人單道開不畏寒暑常服小石子所服  
藥有松桂蜜之氣所餘茶蘇而已

釋道該說續名僧傳宋釋法瑤姓楊氏河東人末嘉

中過江遇沈臺真請真君武康小山寺年垂懸車

懸車

喻日入之候指人垂老時也淮南子曰日至悲泉爰息其馬亦此意飯所飲茶永明中

勅吳興禮致上京年七十九

宋江氏家傳江統字應遷愍懷太子洗馬常上疏諫

云今西園賣醯麪藍子菜茶之屬虧敗國體

宋錄新安王子鸞豫章王子尚詣曇濟道人於八公

山道人設茶茗子尚味之曰此甘露也何言茶茗

王微雜詩寂寂掩高閣寥寥空廣廈待君竟不歸收

領今就櫝

鮑昭妹令暉著香茗賦

南齊世祖武皇帝遺詔我靈座上慎勿以牲爲祭但  
設餅果茶餘乾飯酒脯而已

梁劉孝綽謝晉安王餉米等啓傳詔李孟孫宣教旨



垂賜米酒瓜荀菹脯酢茗八種氣苾新城味芳雲松  
江潭抽節邁昌荇之珍壇場擢翹越葺精之美羞非  
純束野麇衰似雪之驢鮓異陶瓶河鯉操如瓊之粲  
茗同食粲酢類望柑免千里宿春省三月種聚小人  
懷惠大懿難忘

陶弘景雜錄苦茶輕換膏昔丹丘子黃山君服之  
後魏錄瑯琊王肅仕南朝好茗飲尊羨及還北地又  
好羊肉酪漿人或問之茗何如酪肅曰茗不堪與酪  
爲奴

桐君錄西陽武昌廬江昔陵好茗皆東人作清茗茗  
有醇飲之宜人凡可飲之物皆多取其葉天門冬扶  
揆取根皆益人又巴東別有真茗茶煎飲令人不眠  
俗中多煮檀葉并大阜李作茶並冷又南方有瓜薑  
木亦似茗至苦澁取爲屑茶飲亦可通夜不眠煮鹽  
人但資此飲而交廣最重客來先設乃加以香茅葷  
坤元錄辰州淑浦縣西北三百五十里無射山云蠻  
俗當吉慶之時親族集會歌舞於山上山多茶樹  
括地圖臨遂縣東一百四十里有茶溪



山謙之吳興記烏程縣西二十里有溫山出御薺

夷陵圖經黃牛荆門女觀望州等山茶茗出焉

宋嘉圖經永嘉縣東三百里有白茶山

淮陰圖經山陽縣南二十里有茶坡

茶陵圖經云茶陵者所謂陵谷生茶茗焉本草木部

茗苦茶味甘苦微寒無毒主瘦瘡利小便去痰渴熱

令人少睡秋採之苦主下氣消食注云春採之

本草菜部苦茶一名茶一名選一名游冬生益州川

谷山陵道傍凌冬不死三月三日採乾注云疑此即

是今茶一名茶令人不眠本草注按詩云誰謂荼苦

又云董茶如飴皆苦菜也陶謂之苦茶木類非菜流

茗春採謂之苦椹途遐反

枕中方瘡積年瘦苦茶蜈蚣竝炙令香熟等分搗篩

煮甘草湯洗以末傳之

孺子方療小兒無故驚蹶以苦茶葱鬚煮服之

### 八之出

山南以峽州上峽州生遠安宜都襄州荆州次襄州生南

鄆縣山谷荆州衡州下生衡山茶陵金州梁州又下

生江陵縣山谷二縣山谷



金州生西城安康二縣山谷  
梁州生襄城金牛二縣山谷

淮南以九州上生光山縣黃頭義陽郡舒州次生義陽縣

鍾山者與襄州同舒州生  
太湖縣潛山者與荊州同壽州下生盛唐縣霍山蘄

州黃州又下蘄州生黃梅縣山谷黃州生麻

浙西以湖州上湖州生長城縣顧渚山谷與峽州光

嶺與襄州荆南義陽郡同生鳳亭山伏翼閣飛雲曲  
水二寺啄木嶺與壽州常州同生安吉武康二縣山

谷與金州常州次常州義興縣生君山懸脚嶺比峯

梁州同下與荊州義陽郡同生圈嶺善權

寺石亭山宣州杭州睦州歙州下宣州生宣城縣雅

與舒州同平縣上睦臨睦與黃州同杭州臨安於潛二縣生  
目山與舒州同錢塘生天竺靈隱二寺睦州生

事皆廢其者罌器若松間石上可坐則具列罍用槁節

鼎櫃之屬則風爐灰承炭榻火筴交床等廢若瞰泉

臨澗則水方滌方漉水囊廢若五人已下茶可味而

精者則羅廢若援藟躋崑引絙入洞於山口炙而未

之或紙包合貯則碾拂末等廢既瓢益筴札熟盃醯

盞悉以一筥盛之則都籃廢但城邑之中王公之門

二十四器闕一則茶廢矣

十之圖

以絹素或四幅或六幅分布寫之陳諸室兩則茶之



源之具之造之器之煮之飲之事之出之始目擊而  
存於口及茶經之始終備焉

茶經

