

幼
科
鐵
鏡



鏡

幼

六

科

卷

鐵

幼科鐵鏡原序

自太極判而陰陽分天地之間有正氣卽有邪氣正氣長則邪氣消正氣衰則邪氣旺消長衰旺之間天地不能自主而至人調燮之功出焉人身一小天地也方嬰兒在胎時元氣渾淪耳關節臟腑自然而成耳一離母腹卽納外氣寒暑燥濕感而疾生或生於陰或生於陽陽受則入六腑陰受則入五臟而嬰兒元氣漸損焉若非保傅之力藥石之功幾何而不致澌滅耶故古之至人卽以調燮天地者通其理於人身自神農氏而後學者大小不一要不離乎扶正祛邪者近是然而醫之爲道豈渺小哉夏子禹鑄爲秋浦儒家世族早登賢書余於簿書之暇每諮而訪焉冲夷睟穆有仁者風間出其所著幼科鐵鏡余披閱一過乃掩卷歎曰信哉仁人之言其利溥哉是集也其學閎遠其理湛深而於人身之中靡不

洞燭勿使有所壅閉湫底正者扶之邪者祛之瞭然不差毫
髮雖古和緩諸人何以加茲况以吾儒而兼術若是揆之和
緩古今人同不同未可知也昔范文正公爲布衣時就相士
卜曰不得爲相願爲醫殆爲是歟夫立德立言立功古人稱
三不朽夏子之道德文章固足標幟而是集得於家學淵源
以公於世功曷有量三不朽蓋兼之矣時康熙乙亥端月遼
陽梁國標正夫氏題於貴池官署

醫道難矣而幼科尤難以無知之孩提冒不時之疹厲寒熱不能自辨痛癢不能自言死生呼吸懸於醫者之手而又無脈可切無症可問所謂辨指紋辨耳紋者亦皆愴恍而不可憑於是輕試丹丸雜投方餌甚者挑筋割肉任意毀傷而於病之寒暑虛實毫無證據效與不效聽呱呱者自爲轉移噫是直置諸死地而望其生也今大中丞譚公保赤情殷思咸登之仁壽出夏氏禹鑄幼科鐵鏡示蔣之純方伯裕澤生廉訪及應奎曰此書辨症極精治法極簡南人宗之西北鮮有知者盍重刊以廣其傳或亦幼幼一助乎於是委其役於應奎竊取其書讀之經方精審理淪駭明衍家學之專門闢諸說之荒謬大旨以辨顏色審苗竅爲主藥餌之外兼用推挈蒸灸燈火之法而皆繪爲圖說詳其情狀在業斯道者固可奉爲圭臬即葑屋窮檐間遇有病相符無醫可就之時亦可

按法救治不致爲庸手所誤誠醫門之鐵案幼科之寶鏡也
爰正其譌謬亟付手民以公諸世尤望有誠求於斯者闡其
所傳而補其未備則造福於赤子豈有津涯哉是爲序光緒
三年歲次丁丑季春月既望平湖沈應奎謹撰

吾鄉夏禹鑄先生康熙時名儒也學問淵博兼通岐黃尤留心兒科所著幼科鐵鏡一書東南各省醫者宗之二百餘年以來福幼非淺迨咸豐間東南兵燹書板無存光緒紀元譚文卿制軍開府關中出其湖南刊印本交沈吉田方伯翻刻於西安印贈十部至津門索者甚衆因思吾鄉前輩活人之術亂後湮沒後之學者無所憑式有病無醫每多貽誤爰命梓人復鋟梨板俾傳海內爲保赤壽世之一助云爾光緒二十一年乙未六月既望同邑劉含芳薌林氏識於之采行署

貴池縣志人物志方技本傳

夏鼎字禹鑄康熙八年武舉精岐黃術尤善爲小兒醫起死
回生百試百驗著幼科鐵鏡六卷精理奇方多前人所未發
海內傳之

幼科鐵鏡凡例

凡治嬰兒病不望顏色不審苗竅故病不應藥是書惟以望顏色審苗竅六字爲大主腦

凡症俱有顏色可望苗竅可審獨驚癇瘵三症顏色苗竅俱非本來無處挈提是書洞決死生俱屬先君從百千嬰兒中偵探出來的辨明形狀俱屬先君從百千嬰兒中體認出來的治法藥味俱屬先君從百千嬰兒中嘗試出來的故是書於此三症則冠以初明有自也

凡前輩圖繪各穴俱任意裁插鮮不差謬是書圖穴由兩代考索毫不舛錯

凡症所載推挈者俱屬必效不準者如老漢扳罽猿猴摘果之類盡行刪汰

凡症推三關必須少推腑上以應之推六腑必須少推三

關以應之防補瀉太過

凡症屬載明燈火灸灸俱起死回生祕法

凡症下無湯散名只有藥味者俱卓溪自立方歷驗始載
凡有夏禹鑄曰其中多出己見發明至理亦從治效過立

說

凡症立說引喻俱屬疑團不譬不明

凡症後間附效案係症有疑難傳以較核

凡症初起不用丸散因各臟病有輕重臨症用劑必有加

減如丸散藥味分兩已定倘內有一二味與症不宜者

抽不出來模糊投入反生別病余於暫症必不肯用若

用丸散殊是症屬一家

凡口訣有古人舊訣有卓溪新訣新訣上註卓溪二字

凡字句用來圈者是大主腦用尖圈者是認訣用單圈者

是緊要

凡熱瘧認法乃卓溪生平第一着得意處自分亦能上繩
父武出以傳世更當研究

凡痲症大小方脈書獨不齒及多因症屬至輕邇來痲症
爲患最重余每臨症只從脾肺兩臟看虛實肺臟大腸
探根苗於中創出治法一劑必效用以傳世此乃發造
物未發之祕補先輩不足之書

凡推挈古人以之代藥後人竟以推挈爲兒戲並不知推
應何經挈應何臟所代何藥以致輕症加重重余速死
余特載出某推當某藥某挈抵某味使人曉得用推挈
便是用藥味藥味既不可誤投推挈又何可亂用

貴池先哲遺書第二十七

大板

刊行

幼科鐵鏡目錄

第一卷

九恨

十三不可學

十傳

治病不可關門殺賊說

治病不可開門揖盜說

湯方內更換藥味說

面各穴圖

掌面水底撈月引水上天河至洪池圖

掌面運八卦大指正面脾上位次并說及退下六腑圖

手背正面推上三關揉五指節圖

側手虎口合骨穴圖

腳各穴圖

全身正面用燈火圖

全身背面肺俞各穴圖

凡死症辨

卓溪真傳口訣

推拿代藥賦

第二卷

闡明五臟生尅以知補母瀉子

望面色審苗竅從外知內

五臟各有所司從外治內

辨臍風

以上各症未所附汝案俱屬疑難不常見之症如無疑難者俱不附

辨胎寒

辨胎熱

胎毒發丹

辨胎驚胎風

胎黃

辨蒸變

辨脾實熱虛熱

辨脾溼

辨肺熱肺寒肺虛

辨心熱實熱虛熱

辨心熱極似寒

辨心熱昏迷似驚

辨燒熱

第三卷

闡諸驚名之謬

闡明發驚之由兼詳治驚之法

驚癇死症辨

驚癇活症辨

辨驚有痰盛風盛熱盛

辨熱瘧似驚風

辨癇症

辨陽瘧似寒

辨瘧病

慢症

第四卷

痲症

辨傷風寒

辨夾食傷寒

辨腹痛

辨吐

辨瀉

辨吐瀉

辨痢疾

辨瘧疾

附辨陰虛似瘧

第五卷

辨咳嗽

痘後

辨諸血

辨中暑中熱

辨夜啼

辨疳疾

赤遊丹毒

淋症

便濁

大便不通

小便不通

出汗

黃疸

腫脹

辨三消

膀胱氣痛

呆笑

不寐多困

龜胸

龜背

論解顛顛填顛陷

乾瘦似疝

天柱骨倒

五硬

齒病口疳瘡

口重腭重齦

耳癰

重舌木舌

鶴膝風

痛風

冷水風

迅雷所驚

天庖瘡

癩瘡

黃水瘡

惡核瘰癧

偏墜

莖腫痛

腎囊腫

灸霍亂

灸瘡母

灸脫肛

灸肚大青筋

灸犬傷

灸蛇傷

疔瘡惡瘡癰百膏異方

貼骨疔口掛角各疔瘡發背腦癰乳癰大人小兒同治

丹

第六卷

藥性小引

藥性賦幼科摘要

諸湯方

貴池先哲遺書第二十七

幼科鐵鏡目錄終

幼科鐵鏡卷之一

貴池夏鼎禹鑄

九恨

一恨挑筋割肉五臟之病豈盡在筋挑斷不知當那一味藥
六淫之賊豈盡在血血出又不知退那一經邪這一種挑
筋的死後定在阿羅地獄如對余說出理來余便不恨
一恨病兒見面寒熱虛實茫然不知輒曰死作活醫藥之不
效死不任過一藥偶中活即居功死症能生對余說出理
來余便不恨

一恨見兒燒熱並不知燒從何感熱自何生亂推亂掣致兒
大啼大叫汗出熱解偶爾撞著便自稱神既自稱神緣何
有效不效對余說出理來余便不恨

一恨不知症候藥與病反不曰自己用藥不當且曰兒母有

失護持對余說出理來余便不恨

一恨活症屢藥不效名醫一藥成功不曰自己不知且曰他
有時運對余說出理來余便不恨

一恨以丸散爲欺人之具其實不值一文且曰此丸此散真
是無價不論中病與否解包投服不愈則多方以藥本爲
辭丸散既屬無價投服病胡不瘳對余說出理來余便不
恨

一恨動用牛黃竹瀝貝母爲除痰要藥痰有寒熱痰見此
真似滾湯潑雪寒痰見此竟是雪上加霜不論寒熱概投
兒服對余說出理來余便不恨

一恨必用柴胡退燒燒熱有表裏之殊柴胡芾屬解表之味
脾虛腎虛氣血兩虛諸燒熱亦用柴胡對余說出理來余
便不恨

一恨用湯頭有內減外加之說加減原在湯頭內看臟腑之有虛有實酌藥味之宜多宜寡間或清病之來路塞病之去路外加一二味此是變通妙手如曰內可減外可加則四君子加兩味便成六君子十全大補減兩味便是八珍對余說出理來余便不恨

夏禹鑄曰余生平來凡嫉我欺我負我餌我以及無故加我者輒過而忘獨於幼科庸醫而恨之且恨之有九何也常見艱於嗣息者於穹蒼於宗祖於名山禱無不至一旦舉子慶也何如及病付醫輕者重之生者死之其飲恨也又何如余抱公憤人也遂引人恨爲己恨然恨之正所以覺之也覺之則睡漢驚來轉腳便步百尺竿頭悟到醫家三昧方見卓溪叟以九恨作醒人擘頭之一棒也

十三不可學

- 一殘忍之人必不惻怛不可學
一馳騫之人必無靜氣不可學
一愚下之人必無慧思不可學
一鹵莽之人必不思索不可學
一猶豫之人必無定見不可學
一固執之人必不融通不可學
一輕浮之人必多忽略不可學
一急遽之人必期速效不可學
一怠緩之人必多逡巡不可學
一宿怨之人必講報復不可學
一自是之人必以非爲是不可學
一慳吝之人必以此居奇不可學
一貪婪之人必以此網利不可學

夏禹鑄曰余以此十三種人爲不可學非外之以爲必不可學也苟絕此病先能自醫又何不可學之有

十傳

一兒啼哭無聲前輩俱作死症以爲肺絕故也獨余先君於拏之無聲者審出肺氣未絕一藥即生而余亦經驗過歷不爽生死關頭何可祕而不傳

一驚風一傷寒一熱瘧三種相似前輩俱未能辨誤醫誤死不知凡幾獨余先君辨出驚風的模樣傷寒的光景熱瘧的認法透徹無遺一經醫治無有不生而余亦經驗過歷不爽生死關頭何可祕而不傳

一兒左手之三關六腑大指之牌位五指之上下兩腳之左右前輩無不誤傳獨余先君悟出至理闡盡各處差謬闡出部位根源推無不效補無不應瀉無不神而余亦經驗

過歷歷不爽毫釐千里何可祕而不傳

一兒臍風前輩祇知風入臍內以致撮口噤口卒不知風入深淺死生有異余獨悟出逆尅至理見外知內治無不退經驗過歷歷不爽生死關頭何可祕而不傳

一兒慢症前輩多作慢驚亂推亂拏亂掐亂火以致汗愈亡陽痛愈傷脾獨余體貼慢字不作驚治惟補脾虛經驗過歷歷不爽生死關頭何可祕而不傳

一兒胃有實痰藥解不散惟有取法前人取之多有壅築喉內不吐出又不去因不敢取余偶見修養家作神仙大睡法眼翻氣築時於氣海穴以手指曲節抵之一放即活余因悟及取痰不出又不下者以是法行之果即下復取便出經驗過歷歷不爽此因詩悟禮觸類旁通萬病俱可因端起悟何可祕而不傳

取喉內痰將兒中指將至尖數下推湧泉穴左轉不揉以指對

抵夾車穴以耳
挖爬舌上即吐

一兒有驚風痰熱虛實表裏前人俱用推掣且曰小兒肚腸脆嫩不可服藥獨余先君云急驚風痰非推掣不效臟腑虛寒非藥味莫療此余兩代因病用推用藥經驗過歷歷不爽好竿鼓瑟必不相宜何可祕而不傳

一兒有病前人以四季之五行按五臟之五行以藥味之四性合天時之四季其理固是然不知稟輕從重之妙如當夏宜用黃連等味以瀉心不宜用棗仁等味以補心理也設使心經虛極或怔忡不眠或汗出如雨補耶瀉耶當夏宜用五味等味以救肺不宜用桑皮等味以瀉肺理也設使肺經熱極或大便閉塞或熱血妄流瀉耶救耶此種學問余從不固執惟相其緩急權其標本稟輕從重不拘時令祇照病醫卻無不好經驗過歷歷不爽深恐膠柱鼓瑟

者流不敢輕用藥味何可祕而不傳

一望兒顏色不錯證之苗竅相符藥之又與病合若服一二
三劑病猶照常不除又不加甚切不可因人言藥不合症
半路更方蓋在我望色既真辨竅既稔效不見速無非病
深藥淺藥力未到譬之舟人駕舟兩岸遼闊一時難到我
既認定風色亦只把定舵牙活握篷索一任浪湧兼天塵
一塵自然到岸如把持不定在半江中或辭篷轉舵則斷
無不覆之舟余兩代經驗過歷歷不爽似此成敗關頭何
可祕而不傳

一兒病患舉世幼科皆於兒第二指面筋紋細摹細看以形
色論症候以透關決死生余兩代以醫術濟人共約七十
餘年治活嬰兒不下百千萬數皆以望面色審苗竅爲主
治無不神間亦摹看筋紋了無證驗似此迷津道岸何可

祕而不傳

夏禹鑄曰摹看手指筋紋乃醫家異教蓋指面筋紋生來已定豈因亥嗽而變爲反弓驚積而化爲魚刺膈熱而結爲流珠肝氣粗而來蛇狀之理即曰能變能化亦不過反弓知咳嗽魚刺知驚積流珠知膈熱蛇來知氣粗而已外有何知况二指一面僅大小二腸所屬非五臟諸經並見之地即曰並見一指長不過寸許闊不過分餘設也膈熱而兼氣粗氣粗而兼咳嗽則流珠與反弓蛇來並相撕混請從何辨又訣曰初關乍入宜支退筋透三關命必亡常見筋透三關竟無病者亦有病時透三關而必不亡者此種道理殊不知解子兩代經過不驗不忍隱而不言見之者幸勿執迷不悟

治病不可關門殺賊說

夏禹鑄曰治病不可開門殺賊臟腑之病必有賊邪或自外
至或自內成祛賊不尋去路以致內伏是謂關門殺賊如
傷寒賊由外入法宜表散心火賊自內成清利爲先譬余
祿山乃李唐外至之邪三思武則天內成之賊俱不開門
逐出幾移唐祚賊之爲害豈淺鮮哉是知降心火而不利
小便除肺熱而不引大腸治風熱而不發表藥夾食而不
導消痢初起而不通利瘡始發而遽用截方凡此皆關門
之弊不第不能殺賊而五臟六腑無地不受其蹂躪則關
門之害可勝道哉有心幼科者又不可不知也

治病不可開門揖盜說

夏禹鑄曰治病不可開門揖盜若臟腑有虛外雖傷感誤爲
表散分利惹來別症是謂開門揖盜試以脾虛作瀉論之
脾虛惟恐補之不及一用分利則正氣日下而脾愈傷便

來脾慢之症譬之六國之病在弱離橫合縱乃季子補救之策解約散縱自開吞并之門是亂臣亡國與分利崩脾無異理也至於肺虛誤爲發散心虛利水肝虛抑肝諸類當從脾虛分利而類推之可也

湯方內更換藥味說

夏禹鑄曰在湯頭中更換藥味有宜不宜猶文字上更換字眼有妥不妥一般更換字眼有慧思鄙見之殊更換藥味亦有鄙見慧思之別如范希文作子陵祠堂記有歌曰先生之德時李泰伯在座以風字易德字洵是慧思李太白詩人烟寒橘柚而黃魯直以家園字易烟寒字便是鄙見至於醫家用四物湯以補血內有熟地若心有火而血熱以生地易熟地卻是慧思若心無火血不熱而亦以生地易熟地便是鄙見此等學問祇可與知者道難與不知者

言也業醫道者當留心焉

貴池先哲遺書第二十七

圖

面



推法用葱薑煎汁浸染醫
人大指先從眉心向額上
推至二十四數
次從眉心分推至太陽太
陰九數
再自天庭至承漿各穴招
一下以代鍼法
再於太陽太陰或發汗或
止汗再將兩耳下垂尖捻
而揉之
又將兩手捧頭面搖之以
視其氣
再看寒熱向手推三關六
腑及運八卦
隨分推胸口及揉臍推委
中畢再揉井肩至於別穴
看症再加揉法

夏禹鑄曰凡小兒病有百端逃不去五臟六腑氣血症雖多
怪怪不去虛實寒熱風痰病縱難知瞞不過顏色苗竅症
即難辨莫忽略青白紅黃面上之顏色苗竅乃臟腑氣血
發出來的顏色之紅黃青白乃寒熱虛實獻出來的業醫
者能於此處做工夫便得吾家之祕訣

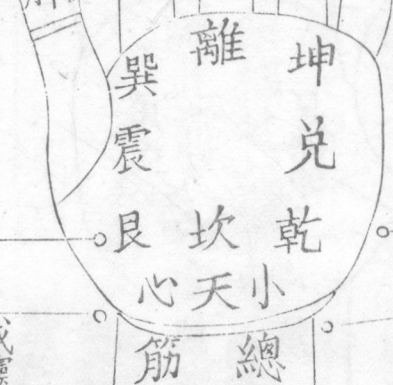
手 掌 正 面 圖

鼻對卦。推上清小便

腎 命門
肺 肝
心 主 三焦
大腸 小腸

脾

大腸側推至小腸止瀉



熱則旋推從坎食

精靈對掣降喉內痰響

以此處作六腑誤之極矣

此處作三關大誤

威靈對掣哭症輕不哭大凶生死再看

揉肺胸穴

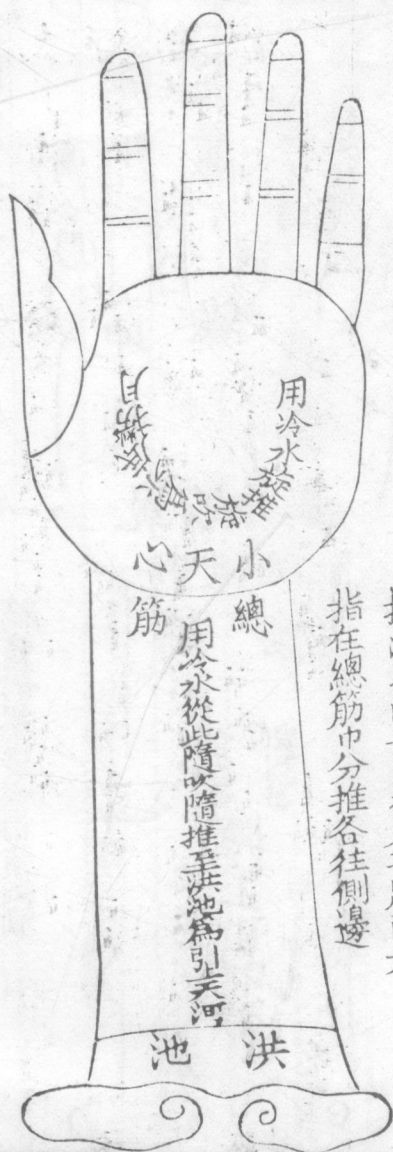
寒則旋推從艮入坎

朝營營其草上形。旋推為補脾

推三關退六腑運八卦男女俱在左手人以男右手為女
之左手獨不思右掌無八卦若亦有八卦則震居西兌居

手 掌 正 面 形

東良居乾而坤居巽豈後天八卦之定理而為女子之推
 挈遂變其位置耶况男女心肝腎脈俱在左手若女以右
 手為左則心肝諸脈可在右手否

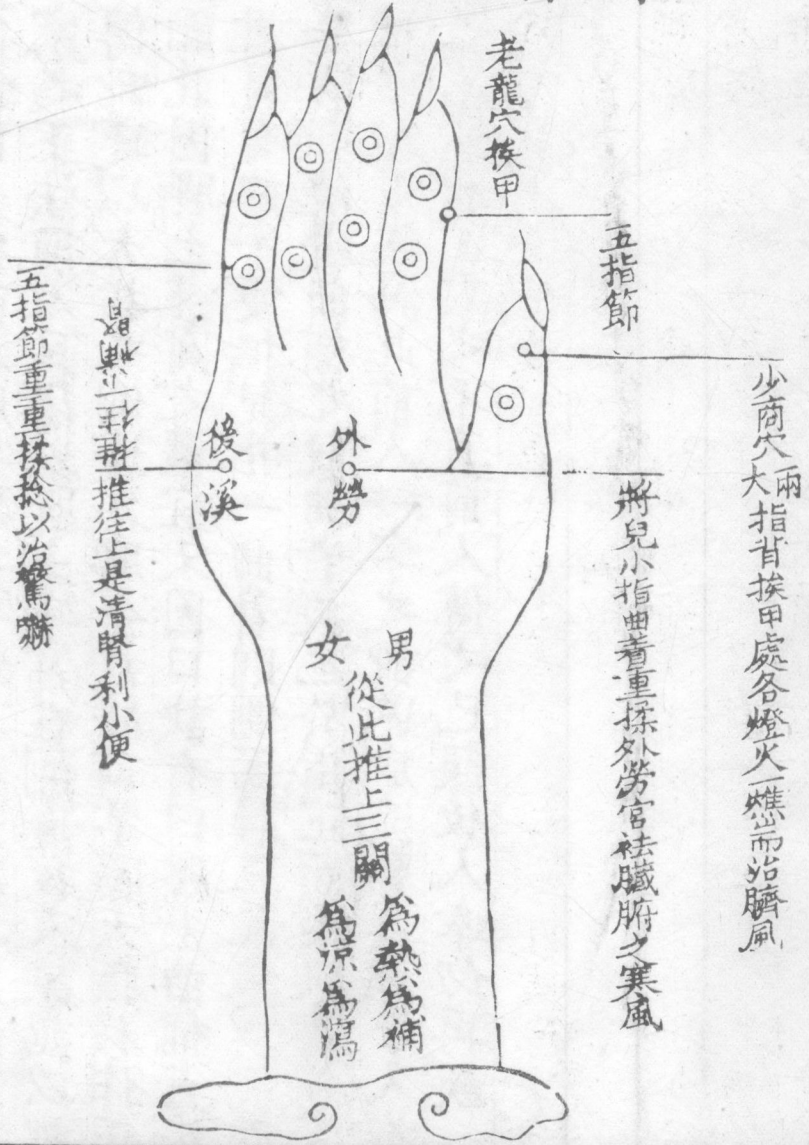


推法以兩手圍握兒手將兩大指在總筋中分推各往側邊

兒眼翻上者將大指甲在小天心向掌心下掐即平
 兒眼翻下者將大指甲在小天心向總筋上掐即平

夏禹鑄曰大指面屬脾畫家畫手掌不把大指畫正面乃畫家之正法前人只得以脾土字寫在側邊後人誤認以訛傳訛遂以大指之側邊爲脾余故將前掌圖大指移作正面此因脾土畫圖之權宜又因口訣有曰脾土曲補直爲推見有曲字便把兒指一曲着則側面居正故愈以側面爲脾那曉得曲補之說曲者旋也於指正面旋推爲補直推至指甲爲瀉此前人一字之訛遂成流弊莫救今人推之不效皆由穴之不真前人傳之已誤後人幸勿再誤

手背正面圖



老龍穴按甲

五指節

少商穴
大指背按甲處各燈火一燂而治臍風

將兒小指曲着重揉外勞官祛臟腑之寒風

外勞

後溪

男 女
從此推上三關
為熱為瀉
為寒為瀉

婦人三推往是清腎利小便

五指節重重揉捻以治驚嚇

夏禹鑄曰五指梢尖俱屬下前人作上誤矣譬諸草木根是本梢爲末末下也不辨可知前人又每以左足爲右足獨想不到人在堂居中朝上坐卻是西邊爲左邊如此明白顯易的道理胡爲乎還錯了若女則右足爲左足地道尚右也

男左手直骨背面爲三關屬氣分推上氣行陽動故爲熱爲補

男左手直骨正面爲六腑乃血分退下則血行陰動故爲寒爲瀉其兩邊側裏屬陽氣陰血交界之地以此處作三關六腑之氣血無所適從補瀉何可合用

五臟陽也何女以推上爲寒爲涼所謂陽極陰生是也女陰道故從陰生處推之

六腑陰也何女以退下爲熱爲補所謂陰極生陽是也故女

從陽生處推之

訣曰腎水一紋與後溪推上爲清下補之小便閉赤清之妙
腎虛便少補爲宜禹鑄曰四臟俱推上爲補下爲瀉何腎
與四臟相反蓋四臟居一身之上而腎居下腎虛則推四
臟之氣往下以滋腎故曰下補腎水混濁則小便閉赤若
再往下推則閉愈甚一往上提疏通水道而小便自清故
曰推上爲清此上下清補有異若不發明上下之理恐人
疑推腎之上下兩字有訛則遺害不淺故識之

合骨虎口二穴圖



虎口穴

前人以六腑與此

此側骨乃陰陽交界之地

前人以三關寫此

看側骨之兩邊明明是正面後人多錯看了奈何奈何

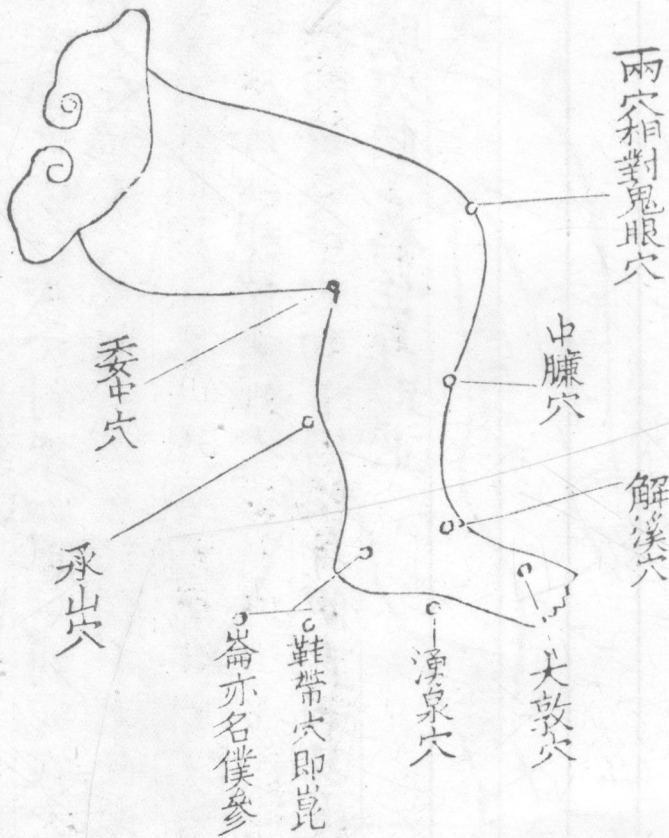
合骨穴乃兩骨合縫處用石膏火兩手各一燂

老龍穴於驚死時在糟威二穴掣不醒再於此穴一掐知痛者生不知痛者死可向肺俞穴重揉以探之

夏禹鑄曰前人因合骨穴故畫側手圖只能畫一面不能畫
三面故以三關六腑寫在兩邊按圖雖在兩邊而推畫圖
之情兩邊原是正面後人不體其情以側手圖之側邊遂
執爲兒手正面之側邊作三關六腑不大可怪哉古人畫
圖繪穴想無不真多因彼讀書明理家爲醫道不足習習
之者皆俗子庸夫不能揣情度理一錯看過以訛傳訛相
習不察余力闢前謬非故示異也由幾番折肱體認得來
的後之君子當毋以妄誕目我

圖

足



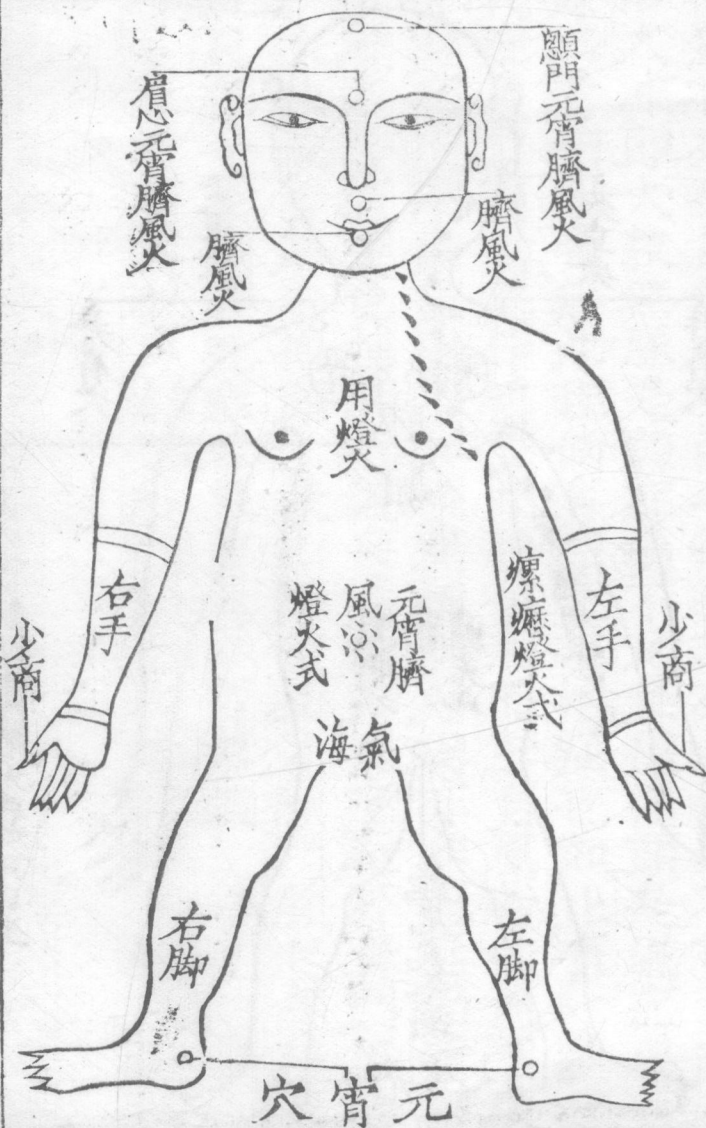
湧泉穴男左轉揉之吐即止右轉揉之瀉即止左轉不揉主
吐右轉不揉主瀉女反是

驚來若急大敦穴拏之或鞋帶穴對拏如嬰兒弱死在大敦
穴按之無脈又在解溪穴再按又無脈弱到十二分地位
不必醫如兩處有脈即用人參一二分服之自轉不可多
用恐弱不能受反加一死醫者知之

驚時若身往前撲即將委中穴向下掐住身便直若身後仰
即將膝上鬼眼穴向下掐住身即正

身 面 圖

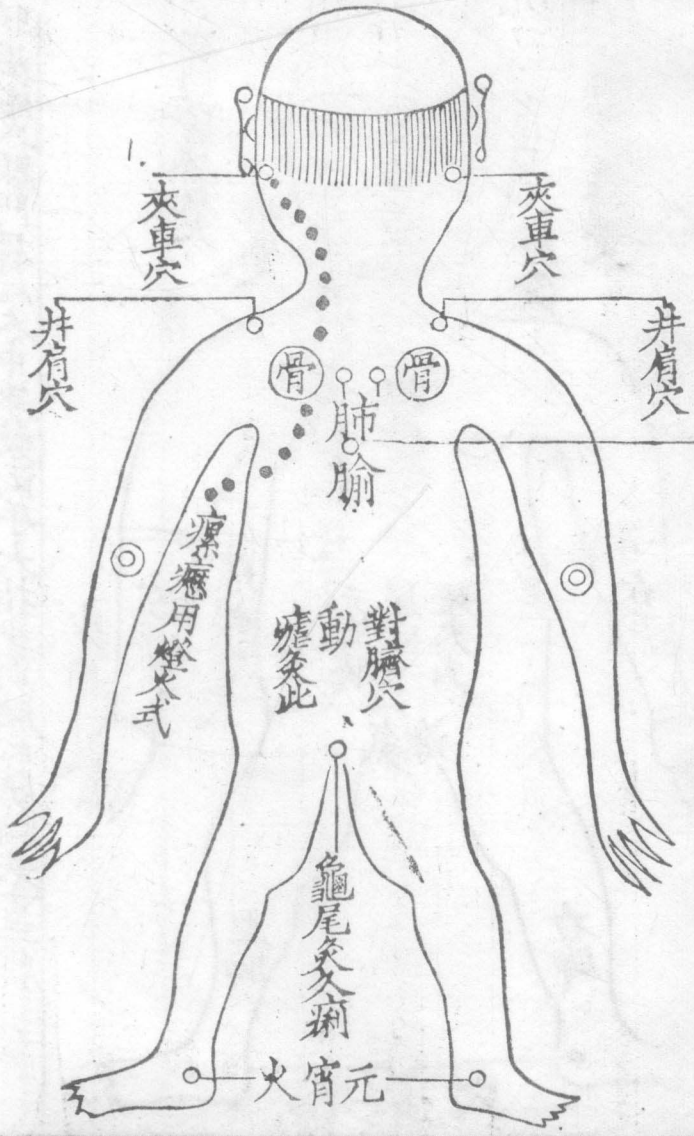
臍風燈火顛門眉心人中承漿兩手大指少商臍心臍輪共十三燧



定驚元膏燈火顛門眉心臍心臍輪合骨鞋帶各穴共十五燧

元膏穴

身背圖



此穴不在骨上驚癩灸此起死回生

凡死症辨

前輩有死症訣然於中治之卻有不死者醫家不可棄而不治大冲即大敦無脈是弱症屬不足直視搖頭是風症屬有餘二者相兼覺無此理倘有相兼不治症也如止有一斷非死症魚口自動忽作鴉聲此脾有痰而肝有風若祛風豁痰卻非死症蛔蟲盡出不加燒熱補脾即安亦非死症面黃四肢腫若黃有寶色補脾行氣自消卻非死症至於鼻門黑燥兼以肚大青筋手抱頭上兼以汗似油淋顙門腫起忽陷成坑只犯一宗猶非死症若果並見必死無疑

卓溪家傳秘口

前輩相傳不效者刪之兩代經驗過者補之亦有訣傳不明者出已見以闡發之

嬰兒十指冷如冰便是驚風體不安十指梢頭熱似火定是夾食又傷寒

握之恐不真再以兒手指貼吾面試之不爽

以吾三指按兒額感受風邪三指熱三指按兮三指冷內傷
飲食風邪入 以上探病法

一年之氣二十四開額天門亦此義自古陰陽數有九額上

分推義無異天庭逐掐至承漿 卓溪 以掐代鍼行血氣 此乃開首

推法

傷寒推法上三關臟熱專推六腑間 卓溪 六腑推三關應一

三關推十腑推三推多應少為調燮血氣之中始不偏 如只推不

應恐發熱則動火過涼又有帶

啼哭聲從肺裏來無聲肺絕實哀哉 卓溪 若因痰蔽聲難出

此在醫家用妙裁

卓溪 病在膏肓不可攻我知肺俞穴能通不愁痰築無聲息

艾灸通神勝化工

卓溪 百會由來在頂心此中一穴管通身撲前仰後歪斜癩

艾灸三九抵萬金腹痛難禁還瀉血亦將灸法此中尋

張口搖頭並反折速將艾灸鬼眼穴更把臍中壯一艾卻是

神仙最妙訣

卓溪

井肩穴是大關津掐此開通血氣行各處推完將此掐

不愁氣血不周身

病在脾家食不進重揉良宮妙似聖再加大指面旋推脾若

初傷推即應

旋字不可忽畧

頭疼肚痛外勞宮揉外勞宮即見功疼痛醫家何處識

卓溪

眉頭蹙蹙哭聲雄

古人只曰頭疼肚痛非此辨法何以知之

心經熱盛作癡迷天河引水上洪池掌中水底撈明月六腑

生涼那怕癡

嬰兒臟腑有寒風試問醫人何處攻揉動外勞將指屈此曰

黃蜂入洞中

揉掐五指爪節時有風驚嚇必須知若還人事難甦醒精威
二穴對掣之

膽經有病口作苦祇將妙法推脾土卓溪口苦醫人何處知

合口頻頻左右扭古人祇曰口苦非此辨法何以知其口苦耶

大腸側推到虎口止瀉止痢斷根源卓溪不從指面斜推入

任教骨碎與皮穿揉臍兼要揉龜尾側字更用推揉到湧泉

不可忽

腎水小指與後溪推上為清下補之小便閉赤清之妙腎虛

便少補為宜小指正面屬腎水

卓溪小兒初誕月中啼氣滯盤腸不用疑臍輪胸口宜燈火

木香用下勿遲遲身不燒熱啼聲雄壯

白睛青色有肝風鼻破生瘡肺熱攻卓溪祛風卻用祛風散

指頭瀉肺效與同

鼻準微黃紫庶幾卓溪奇紅帶燥熱居脾大指面將脾土瀉

竈土煎湯卻亦宜竈土即竈心焦土名伏龍肝

太陽發汗來如雨身弱兼揉太陰止太陰發汗女兒家太陽

止汗單屬女

眼翻即掐小天心上須將下指平若是雙眸低看地天心

上指即迴睛

卓溪口眼相邀扯右邊肝風動極趁風牽若還口眼頻牽左

定是脾家動卻痰腎水居脊之上下風來焉不作波瀾雙眸

原屬肝家木枝動因風理必然右扯將兒左耳墜左去捨回

右耳邊將耳垂下扯

卓溪三朝七日眼邊黃便是臍風肝受傷急將燈火十三點

此是醫仙第一方

卓溪效見推挈是病輕重時莫道藥無靈療驚定要元宵火

非火何能定得驚若用推拏須下午推拏切莫在侵晨任君
能火還能藥燒熱常多退五更叮噓寄語無他意恐笑先生
訣不真

推拏代藥賦

前人忽略推拏

卓溪

今來一賦寒熱溫平藥之四性推拏揉

掐性與藥同用推即是用藥不明何可亂推推上三關代卻
麻黃肉桂退下六腑替來滑石羚羊水底撈月便是黃連犀
角天河引水還同芩柏連翹大指脾面旋推味似人參白朮
瀉之則爲竈土石膏大腸側推虎口何殊訶子炮薑反之則
爲大黃枳實湧泉右轉不揉朴硝何異一推一揉右轉參朮
無差食指瀉肝功並桑皮桔梗旋推止漱效爭五味冬花精
威拏緊豈羨牛黃貝母肺俞重揉漫誇半夏南星黃蜂入洞
超出防風菴活捧耳搖頭遠過生地木香五指節上輪揉乃

祛風之蒼朮足拏大敦鞋帶實定制之鈎藤後溪推上不減
猪苓澤瀉小指補腎馬差杜仲地黃湧泉左揉類夫砂仁藿
葉重揉手背同乎白芍川芎臍風燈火十三恩符再造定驚
元宵十五不啻仙丹病知表裏虛實推合重症能生不諸推
拏揉掐亂用便倅一死代藥五十八言自古無人道及雖無
格致之功卻亦透宗之賦

貴池先哲遺書第二十七

幼科鐵鏡卷之一終

幼科鐵鏡卷之二

貴池夏鼎禹鑄

闡明五臟生尅以知補母瀉子

夏禹鑄曰萬物以土爲母而人身亦然陳非宋問曰物賴土生有形可見人身亦以土爲母何以知之曰脾屬土也而鼻屬於脾彼孕婦成胎先從鼻始故人稱始祖曰鼻祖以是知脾土爲一身之母也有脾土而後生肺金肺金生腎水腎水生肝木肝木生心火心火生脾土此五臟相生之序也有生亦必有尅不尅則太旺無制故肝木尅脾土脾土尅腎水腎水尅心火心火尅肺金肺金尅肝木此五臟相尅之序也業醫者不明五臟生尅之定理則治病兼補兼瀉之法從何而施如脾家虛極法雖用補補之不足必兼補心苟不明相生之理焉知補心以補脾如脾家熱極

法雖瀉脾然瀉之不克必兼瀉肺不明相生之理又馬知瀉肺以瀉脾生我者謂之母尅我者謂之賊邪如肝家虛極則肺邪乘肝補肝必兼祛賊賊去而肝自安不明相尅之理又馬知瀉肺以補肝舉此兩臟餘臟皆可類推

望面色審苗竅從外治內

吳禹鑄曰望聞問切固醫家之不可少一者也在大方脈則然而小兒科則惟以望爲主問繼之聞則次而切則無矣經云切而知之之謂巧夫小兒六脈未全切無可切而巧亦無所用其巧問而知之之謂工小兒於未言時問之無可問即於能言者問之多不以真對是問之不必問而工亦無所用其工聞而知之之謂聖小兒初病之時聲音或不失其常至病久而氣喪氣喪而聲失聞之無可聞而聖又何所見其聖况書有曰火聲不響赴陰君而亦有不赴

陰君者何無非泥其聲而不得其肺之絕與不絕故也五
故曰以望為主曰五臟之體隱而理微望從何處曰體固
隱矣然發見於苗竅顏色之間者用無不周理固微矣乃
昭著於四大五官之外者無一不顯中庸所謂費而隱顯
之微者不可引之相發明哉故小兒病於內必形於外外
者內之著也望形審竅自知其病按病推挈藥石見效之
速未有不如響之應聲者內有臟曰心曰脾曰肺曰腎曰
肝五臟不可望惟望五臟之苗與竅舌乃心之苗紅紫心
熱也腫黑心火極也淡白虛也鼻準與牙牀乃脾之竅鼻
紅燥脾熱也慘黃脾敗也牙牀紅腫熱也破爛脾胃火也
唇乃脾胃之竅紅紫熱也淡白虛也如漆黑者脾胃將絕
也口右扯肝風也左扯脾之痰也鼻孔肺之竅乾燥熱也
流清涕寒也耳與齒乃腎之竅耳鳴氣不和也齒如黃豆

腎氣絕也目乃肝之竅勇視而睛轉者風也直視而不轉
睛者肝氣將絕也以目分言之又屬五臟之竅黑珠屬肝
純是黃色凶症也白珠屬肺色青肝風侮肺也淡黃色脾
有積滯也老黃色乃肺受濕熱疸症也瞳人屬腎無光彩
又兼髮黃腎氣虛也大角屬大腸破爛肺有風也小角屬
小腸破爛心有熱也上皮屬脾腫脾傷也下皮屬胃青色
胃有寒也上下皮睡合不緊露一綫縫者脾胃虛極也面
有五位五臟各有所屬額屬心離火也左腮屬肝震木也
右腮屬肺兌金也脣之上下屬腎坎水也五臟裏也六腑
表也小腸心之表小便短黃澀痛心熱也清長而利虛也
胃乃脾之表脣紅而吐胃熱也脣慘白而吐胃虛也脣色
平常而吐作傷胃論大腸肺之表大便結閉肺有火也肺
無熱而便閉必血枯不可通下脫肛肺虛也膽乃肝之表

口苦肝旺也聞聲著嚇肝虛也膀胱腎之表居臍下氣海之右有名無形筋腫筋痛腎水之寒氣入膀胱也面有五色一曰紅紅病在心面紅者熱一曰青青病在肝面青者痛一曰黃黃病在脾面黃者脾傷一曰白白病在肺面白者寒一曰黑黑病在腎面黑而無潤澤腎氣敗也望其色若異於平日而苗竅之色與面色相符則臟腑虛實無有不驗者矣

五臟各有所司從外治內

心乃一身之主通身皆心司之 主血 司神

無因而淚而汗身瘦不動而汗者心熱也 以上有病俱

從心治

脾 司元氣 氣弱者 氣 又分司汗 肌肉 消瘦者 痰 實痰動

也虛痰動者脾虛也 思慮傷脾 以上有病俱從脾治

肺 喘司聲音 弱者肺虛也 有聲不出者痰蔽也 聲出在

皮毛 破癢者肺燥 不斂也 無聲者肺絕也 熱肺

肝 喘司血 血弱者 血 又分司汗 筋抽掣者 以上有病俱從

肝治

腎 喘司骨 齒 耳 以上有病俱從腎治

脾肺內有傷皆從外入如父母舐犢過愛則飲食傷脾護

持疏失則六淫傷肺至於心腎肝無有傷處到成人後縱

情慾多房事傷腎守錢虜去財穀傷心 四畏堂時忍惱傷

肝乃如之症遠近便多卓溪雖有良方惜乎鞭長莫及

釋六淫 風寒暑 濕燥火

辨臍風

夏禹鑄曰三朝之內便是臍風如七朝之外定然不是前人

祇曰風由臍入腹以致撮口噤口並不曾說出一種理來

余思嬰兒出世翦落臍帶帶口有水風固乘水由臍入腹
然腹與脣舌相去甚遠而脣撮舌強何故把賊邪逆犯之
理一悟乃知風入於腹始附於肝肝木也風則附木而鳴
目肝之竅兩眼角故有黃色風入於肝必逆犯乎脾鼻準
脾之屬故準頭又有黃色入於脾必逆犯乎腎兩脣屬腎
故色黃口撮入於腎必逆犯乎心舌乃心之苗故舌必強
直到此風火交熾亡之必矣余悟臍風顛末至此自問亦
不自知語曰思之思之鬼神通之殆此謂歟臍風初發吸
乳必較前稍鬆兩眼角挨眉心處忽有黃色宜急治之治
之最易黃色到鼻治之仍易到人中承漿治之稍難口不
撮而微有吹噓猶可治也至脣口收束鎖緊舌頭強直不
必治矣一見眼角鼻及人中有黃色而脣不撮緊者曲兒
小指揉外勞即用燈火於顙門眉心中承漿兩手大指

少商各穴一燹臍輪六燹未落帶於帶口火燃既落於落處一燹共十三燹風便止而黃即退矣此火攻之法何異呂祖壺中藥盧公再生方哉願普天下爲兒父母的依余看治即十百千萬億中斷無有一孩之死於臍風者

余常見大方脈書垂效案無一姓氏似屬虛誕卓溪叟附錄必書姓氏斷不敢謬如有借名是書一出將何以對效案中諸君子乎兩代效集充笥不能盡載聊取疑難之症約略附之各症之末非矜己也用以資事斯道者之相較

驗云

長山庠友儲二有一日抵掌下偶道及從前舉子俱不育於臍風余爲約日後弄璋三朝內招余過望此患可除後果如約將兒抱出兩眼畔黃色方興用燈火十三燹即退此望臍風不爽之一驗也

余邑中嶧桐居士劉伯宗先生乃郎佶三婦初舉媿臍風
延至七日口不吹噓亦不撮緊兩眼角黃色深集溶溶鼻
準並溝畔黃色淡淡身上微燒見之甚訝從未有臍風能
延至七日者以眼角鼻上黃色濃淡揣之知其脾土稟賦
甚旺風難遽入以故爾爾余重揉外勞用燈火十三燂攻
拔肝風於鼻上並左右溝裏加火三燂以截去路用防風
一錢煎服立愈此臍風異症之一驗也

辨胎寒

胎寒下地後或半日一日内通面皆青如靛染口不吮乳先
有啼聲後復不啼而昏迷者是也觀兒兩眼鼻準無黃色口
又不吹噓定是胎寒先於精靈滅靈二穴對掣緊並將崑崙
穴掣緊其聲稍出即用十五元宵火斷之或聲不出亦用此
火則聲必出乳必吸青色必漸退矣然此症須防作吐胎寒

者臟腑皆寒胃先納乳胃寒不能納故必吐治用人參一分
桔梗一錢白朮三分藿香五分服之自愈亦有發之遲者胎
有寒而外無感冒則遲之二三日之間胎有寒而下地復感
其寒故即發於半日一日之內面必青色脣白瀉白或昏睡
或腹痛或口不吮乳四肢必冷曲手握掌或啼哭不已皆胎
寒也治之切勿認爲臍風當以辨臍風之法辨之治宜用理
中湯五加附子遲久或變爲盤腸內弔治宜用鈎藤膏六此
症由娠母好食生冷坐卧貪涼所致

辨胎熱

胎熱者通面大紅紅雖赤子本色恐人不能辨蓋本色紅而
淡淡而正熱色深紅而燥燥而色雜如滿口熱氣莽莽或舌
腫而紅紫口氣蒸手或大便閉結小便短赤目內紅赤此皆
胎熱也如牙齦腫硬不能吸乳用銀簪於牙上下合骨處刺

破出血而乳自能吸隨用連翹一錢伏龍肝二錢車前一錢煎服或用大連翹飲四此症由娠母喜睡火炕好食煎炒所致

胎毒發丹

此症由娠婦常浴熱湯或久卧火炕或過食煎炒辛辣其候丹發頭面四肢赤色遊走不定先用天保采薇湯二表散次用大連翹飲或傷乳發丹大便閉結宜用四順清涼飲三十入通之自愈

如辨胎驚胎風

驚與風名異而症同如面青搐搦口噤身熱背强者是也若目直竄視最爲難治宜先挈精威二穴並崑崙穴少頃即曲兒小指重揉外勞宮隨用元宵火定之即服猪乳膏六十七此症由娠母性强撒潑顛撲損傷心血應之於胎外復感挾

風邪相觸而發

辨胎黃

胎黃由娠母感受濕熱傳於胞胎故兒生下面目通身皆如黃金色壯熱便秘溺赤者是也治用地黃茵陳湯七

余同學庠友方孟居舉子剛出世少頃通面青如靛染昧爽呼門振袂往視知爲胎寒之極挈精威二穴無聲曲小指揉外勞隨用元宵火加肺前二焦少商各一焦即乳余知必吐預用藿香煎之果吐與服之早食候天庭青退至亭午通面皆紅矣此執色驗症之一徵也

方姓有子通其人者生子七日内不吮乳適余在郡請別醫誤作臍風余歸要路留治見其脣燥極面色紅中帶暗燒熱亦甚揣不吮乳之故必是牙關腫硬用鍼於骨合處各一鍼血出放手即乳用連翹一錢竈心土二錢木通五

分煎服即愈此望色審竅之一驗也

余男之雲同年伴友胡增奇生男四日內地距四十里許不便邀看來與余說面上黃色身有微燒余揣臍風黃色必不通面因問眼內何如渠說亦有黃色勢樣余曰定是胎黃以地黃茵陳湯方授之愈此問色知症之一驗也

辨蒸變

小兒生下三十二日一變六十四日一蒸變者變生五臟蒸者蒸養六腑長血氣而生精神益智慧也積五百七十六日乃除蒸變必燒熱其狀似驚耳尻俱冷口內上脣有白泡如魚目粟米大者是也蒸變之候口脣舌色俱照尋常無異燒熱雖有重輕精神卻不喪失口氣必不暴戾輕則三四日解重則六七日除不可妄投藥餌聽其自愈

辨脾之實熱虛熱

脾實熱鼻必紅燥脣必紅燥而裂牙之裏傍必掀腫而紅紫
大便色必深黃或身熱不食或精神疲倦或熱吐熱瀉治用
伏龍肝五錢熟石膏一錢服之自愈脾虛本無熱所以熱者
虛使然耳初由脾虛而復傷飲食其候身微熱鼻微紅而微
汗口雖渴而脣必慘白口氣必微弱以手按之而不蒸手或
食而不化或見食而不喜食或瀉或吐此皆虛熱之症也治
宜補脾爲主用六君子湯九加藿香有脾虛腹腫或因傷食
而起以指彈之如鼓聲以手捺之如綿軟切不可用通藥宜
用六君子湯加厚樸或腳腫加大腹皮如腹腫彈之不響捺
之鐵硬上有青筋作肚大青筋論四肢俱腫作腫脹論如脾
腫一用通藥十有十死連
用六君子湯十劑自消

辨脾濕

脾濕由脾弱不能制水水反侮土其候面闇而不澤脣晦而

不紅或痰易動而不化或食稍傷而即瀉瀉下澄清如水或
身上發熱此脾濕症也治用蒼朮白朮陳皮白茯苓半夏甘
草如脾土傷食而生痰者治用消導二陳湯加炮薑十九

辨肺熱肺寒肺虛

肺熱右腮紅至申酉時其紅更盛或大便閉結或身熱或喘
急而咳嗽或嗽不出而面壅赤無痰或口渴氣莽或鼻門乾
燥且燥破生瘡皆肺熱也治宜用瀉白散三十九肺虛面色
慘白外無感冒治宜用五味子白朮白茯苓陳皮款冬花甘草
肺寒治用參蘇飲三十六其肺寒及寒極似熱治法在後傷
寒類

辨心實熱虛熱

心熱額色紅燥或舌紅紫或舌紅而腫或小便赤赤而澀澀
而痛或燒熱皆心熱也推法運掌從坎入艮退下六腑水底

撈明月引水上天河治用犀角解毒湯三虛熱症面白唇舌
慘淡小便清利口亦作渴治用人參白朮神遠志白朮甘草
服三四劑自愈

辨心經熱極似寒

額不紅舌不紅腫小便不赤澀乃熱蘊於心不形於竅不傳
於色口氣如焚睡中齒如錯鋸口必狂言啼哭淚多此熱極
似寒也推法同心熱藥用犀角磨水飲之或大連翹飲四

心熱昏迷似驚

其候燒熱平常似有驚而不抽昏迷無知治用半夏陳皮桔
梗各二錢煎服後用甘草三錢連翹木通各一錢服之自愈
九思軒措大方遊萃舉子纔兩月症屬脾濕動痰傳入肺
竅乃壺呼挑筋婦挑之症加甚且曰挑遲了不可愈余往
視之挈卻無聲審音知痰入肺竅先用推挈兼使燈火隨

用半夏二錢桔梗枳殼白朮各一錢服之稍愈遊萃聞余言半夏合症重用之微動燥氣余即用赤芍等味解之全愈此脾濕動痰挑筋無濟用藥輒效之一驗也

余長女甫四歲身上微熱口說詭話且無所不說面色紫黃唇色略紅舌尖獨燥口氣如火精神不弱口不作渴據面色卻是中暑但病值三月暑非其時以舌尖口氣並精神揣之定是熱極似寒用犀角磨水一杯服之少頃一吐即愈此熱極似寒審竅探情之一驗也

辨燒熱

夏禹鑄曰燒熱之因不一不可概作風寒今照症發明人當探本

肺部燒熱有五

一感冒面色寒滯兩頰或似水紅桃花鼻流清涕惡風痰壅

治宜芎蘇飲以表之〔六十〕

一受暑面色慘淡唇口舌皆淡白色四肢困倦神氣萎靡自汗煩渴或說詭話宜用清暑益氣湯六八

一本臟發熱鄰家有流行麻豆者不可誤除

一本臟有虛面色白口氣微唇舌淡色或發嗽熱必輕微治宜用五味子麥冬冬花白朮白茯苓陳皮等味服之自愈

一本臟有熱而發燒熱者面色紅燥口中作渴鼻門乾燥或大便秘結治宜瀉白散三九

心經燒熱有一

面紅狂燥唇舌色紅紫口氣莽莽小便赤治用黃連生地木

通甘草竹葉

古曰口氣微小便清驚悸燒熱微微此虛燒也治用茯神遠志甘草

脾家燒熱有三

一實熱舌唇牙牀皆紅燥或破裂或碎爛或大便秘結或瀉

黃或口渴氣莽治用石膏一錢竈心土三錢黃芩甘草

一虛寒脾本無寒虛則生寒面生慘淡唇口淡白微渴口氣

微微帶溫冷燒熱勢微治用六君子湯九氣虛即脾虛治法同

一實痰燒熱脾本有痰因濕而動或兼食傷而色黯晦脣有

晦色喉內痰勢響滑治宜六君子湯加藿香九

肝經燒熱有一

一肝經燒熱面色青目勇視或驚或轉筋或兩手尋衣捻物

或多怒治用瀉肝湯六一或天保采薇湯二

時毒燒熱有一

一時毒燒熱或腫頸或腫腮或身有腫毒或頭瘡搽藥瘡愈

毒氣歸內氣喘治用天保采薇湯二託解瘡復出仍用天

保采薇湯一二劑自愈

血虛燒有一

一血虛燒熱面無血氣下午至夜燒熱加重唇口白淡大便常滯而不出出則溏瀉治用四物湯四十

余會試於都門有粵東臬司張玉川乃媿年十三歲身極瘦弱每食祇能一茶鍾許終日微微燒熱下午加甚都中醫俱作童癆治不效延余一望知爲血虛血虛必腸胃無滋以致窄狹故不能多食用四物湯加厚樸橘紅服十劑兼用熟大麥米爲飯半月愈此望色審竅而知血虛燒熱之一驗也

貴池先哲遺書第二十七

幼科鐵鏡卷之三

貴池夏鼎禹鑄

闕諸驚名之

謬治之當從本病辨風寒暑濕虛實痰熱

夏禹鑄曰小兒發驚而村婦庸夫多以鐵鍼於兒手挑筋破肉噫異矣此喪心之村婦覓食之庸醫不知驚之爲驚而誤認爲筋骨之筋也蓋驚者驚嚇也由兒先有內傷復來外感肺竅痰迷心無所主一着驚而即發也若不豁痰以療驚祛風以止掣祇把手筋挑斷以免筋抽不猶之止兒之啼而惟塞其口耶况驚屬心筋屬肝若挑筋以治驚便與明紀上有云女婿牙疼灸苦母的腳後跟又何有異推前人所稱蛇絲馬蹠鯽魚烏鴉等驚名之意無非爲後之癡人立其名色告以病表使易識耳因兒舌吐出如蛇舌遂以蛇絲驚名兒手足撐踢如馬蹠遂以馬蹠驚名兒口

動如魚吮水遂以鯽魚驚名兒身黑如烏鴉遂以烏鴉驚
名如執此以治驚則當用雄黃以治蛇絲絆馬繩以治馬
蹏香餌以治鯽魚穿揚箭以治烏鴉方為中病之藥然筋
亦有時而抽者何蓋筋屬於肝血行於筋氣以行血肝有
賊邪則氣血與賊邪交戰而不行以致筋受風邪而抽掣
耳故豁痰以瘡驚祛風以止驚乃莫破之理余妙法備傳
較之玉宮紫府之仙方枯木叵春之造化不相軒輊凡我
同人萬不可以蛇絲諸詭名執為正論垂之以殺有冤莫
訴之嬰兒也

闡明發驚之由兼詳治驚之法

夏禹鑄曰驚生於心痰生於脾風生於肝熱出於肺此一定
之理也熱盛生風風盛生痰痰盛生驚此賊邪逆尅必至
之勢察驚必先豁痰豁痰必先祛風祛風必先解熱而解

熱又以何者爲先乎肺主皮毛皮毛爲賊邪入內之門戶
彼風寒暑濕燥火六邪之來皮毛受之即入犯乎肺肺本
出熱地也燥火暑邪一入則熱與熱依而熱盛風寒濕邪
一入肺竅爲之閉塞則熱無所洩而熱亦盛若解熱必先
祛邪前書上只云解熱並未說到祛邪今以祛邪之法詳
之一用挈一用推一用燈火一用灸一用藥

驚癇死症辨

先君初明有曰如兒體不近肥痰不甚盛不省人事張目視
人者在精威二穴對挈緊了不知痛竟無掙聲模樣惟咬
齒搖頭此肺經已絕肺金也如鐘磬之類空則聲亮碎則
聲無治之無益

夏禹鑄曰驚之爲症屬有餘語云壺醫有餘不醫不足既
曰有餘胡亦有死我知之矣此乃肺氣先弱肺主皮毛滯

邪一犯肺實受之是已弱又加弱也由肺犯肝由肝犯脾
理應犯腎奈腎祇虛位卻無實地亦且水鄉風則可動而
熱與燥火俱不得下其勢又難中阻祇得又順傳入肺嗟
嗟肺氣幾何而能堪此重困耶到此地位須得聚窟中返
魂樹西域內更生香庶乎可活

驚癇活症辨

初明曰如驚痰築甚盛昏昏不省人事於不抽掣時把精威
二穴對掣緊不咬齒不搖頭不直視人亦無掙聲的模樣
將兒面向我以我兩手騎兒肩大指握前以第二兩指並
根根揉肺俞兩穴聲雖不出一掙一掙恰似那蜈蚣在窠
中喚化螟蛉卻不是開口叫類我類我有聲有音的樣子
卻是箇緊閉着口掙不出鼻鼻如貫珠有聲無音的樣子
此乃肺被痰築如鐘磬中必物塞之即重叩亦不響定是

活症急灸肺俞穴各三壯祇用天保采薇湯二不必用推

若發驚掣醒便知人事即用後推法並燈火及藥

推法開天門二十四下從眉心推上髮際分陰陽九下川雨大指從眉心分推至

太陽太陰此不論寒熱虛實皆用如感寒在太陽上重揉發汗體弱感寒亦

揉太陽發汗並揉太陰以留汗使發汗在皮裏膜外之間庶

免汗失亡陽更加虛弱之弊女則揉太陽止汗隨向天庭眉心

山根準頭人中承漿各掐一下以代鍼法男在左手三關推

上三十迴六腑五六下以應之又將我兩手握兒左右掌向

上於總筋穴分推六七下又在左手掌上運八卦從艮宮推

往坎宮二三十迴曲兒左手小指重揉外勞宮名曰黃蜂入

洞三十下即於五指節逐一捻揉兩次在左腳委中穴往下

將三十下以上男女各推左手左腳即用元宵火定之隨服

天保采薇湯邪即解驚即退而燒熱即除矣此祛邪之法也

如症重燒極再加一劑從末有不效者燒熱退定在五更鼓
以上法不論肺熱肺寒肝旺肝熱脾濕並用

辨驚有痰盛風盛熱盛

初明曰痰盛發驚一驚即死不省人事抽掣輕而燒熱盛此
脾痰入肺亦用天保采薇湯內半夏倍加三四錢前胡倍
加二錢蒼朮倍加一錢夏月加香薷

初明曰風盛發驚雖驚死而精威兩穴一掣即甦若手足抽
掣不已一日一夜竟發數十次此肝風入筋亦用天保采
薇湯內羌活柴胡各倍加一錢半夏倍加三錢如在夏月
外加香薷一錢五分

初明曰熱盛發驚其狀無異風痰祇口多作渴此外邪入肺
亦用天保采薇湯內乾葛桔梗倍加二錢除以上三症外
有心經發驚之症舌必吐出其色紅燥此本臟有熱而發

推法開天門分陰陽男在左手退下六腑女推上三關男
女俱在左掌心運八卦推坎入艮掌中水底撈月引水上
天河再用連翹二錢黃連五分木通防風各一錢水煎服
如在夏月加香薷

初明曰驚症或驚死一二日或三四五六七日不甦即甦亦
不省人事或抽掣或不抽掣宜急於肺俞穴用艾灸三炷
若一掣即甦不必用灸只須元宵火天保采薇湯連服三
四劑重加半夏四五錢從未有不活者如在夏月外加香
薷一錢五分

初明曰間亦有肺無痰塞掣之無聲者不搖頭張目亦是活
症此由病久亂醫亂推亂掣無所不至哭喪肺氣以致無
聲如此便知失聲之由切不可再推再掣用火用灸惟用
天保采薇湯等分服之一劑便愈如在夏月外加香薷二

錢

初明曰又間有發驚昏昏沈沈條條直直而睡者雖不省人事亦能自己翻身手脚曲直自如竟至十日內外不醒卻又不死此症卻與柔痙相似不必推惟用掣掣精威大敦中廉井肩諸穴並揉五指節及肺俞穴以上諸穴各用燈火一燂用彌陀僧一字條二釐半研細醋製用半杯水酒灌下再服天保采薇湯倍加桔梗半夏即甦如在夏月外加香薷二錢

夏禹鑄曰以上驚症先君祇說形狀不言色竅蓋因驚死之際面目唇舌俱非本色如云望色必清濁難分求其治法必亂絲無緒北適南轅在所不免祇得把形狀辨別方無有誤

辨熱瘧似驚風傷寒

夏禹鑄曰熱瘧之燒熱與傷寒無異最難辨別看時若無真傳慧眼以熱瘧作傷寒驚風治者十有其十即問之普天下醫家能辨此者吾知其必無半箇也余考先君效案中醫愈不下數千人看法載之甚悉治法亦覺平常然治之必效古所謂藥用當而通神者此也余遵先君辨法一見便知自信不啻雙鏡照膽一藥便愈無不駭曰竒症竒醫然而無竒也人惟辨之不真以故藥之不效今發辨瘧之祕傳我同人俾嬰兒不苦於熱瘧庶可告無罪於盧醫

傷寒燒熱每日到晚不減一分不增一分始終毫不間斷祇是平平而燒不抽不驚此乃傷寒之燒熱也驚風燒熱似乎傷寒而多一抽掣蓋由筋屬於肝肝風動故抽筋肝風入脾脾動痰故驚此乃驚風燒熱之辨也

熱瘧燒熱雖同而症實有別或食滾茶滾湯或大哭大叫頭

面上必有汗一有汗燒熱即退二三分少頃又照原便是熱瘧此一辨也

自早至晚必有一時更甚或眼泛去或手足掣一掣出汗燒熱即退獨腹上不退少頃又燒每日皆然定是熱瘧此一辨也

喉內必有痰一哭必嘔嘔即痰出定是熱瘧若驚風之痰盤踞乎肺必不到胃何得吐出此一辨也

醫家具有靈心慧眼者不須辨此祇須一眼一望而知面色非黃似黃非白似白精采似倦不倦面色慘慘而無潤澤毛孔爽爽而不直樹兩眼瞧人卻像箇無病的光景熱瘧昭然此症多發於五六月七八九月之間用清脾飲四七無有不效發一二日者定要服五六劑發至五六日者祇須三四劑亦有誤作驚風傷寒治者或至十日二十日甚至

一月不愈只須一二劑切下可以一劑不愈遂作別症換方而誤殺人性命也不知者難怪指鹿爲馬在余父子兩代治之屢屢不啻黑白分明今把金鍼遠度何難巧繡鴛鴦

又有熱瘧一日一燒燒有定期其候不冷一來祇發熱或自下午起至半夜汗出便解手心肚腹熱不盡解或不自下午發不可拘亦用清脾飲四七以上熱瘧如小兒瘦怯者熱退或弱病去必要用六君子湯九以補脾

後例雜症余半出書傳惟於疑惑處辨之經驗者著之不效者刪之於書所未傳見症想出治法不過十之四五獨驚類以及熱瘧臍風辨法前所未傳推挈傳法亦誤余父子兩代於七十餘年中因症生悟由悟入神一見便知一藥便愈倘所謂前無古而後無今者非耶今出蘭亭真本慎

勿視爲楓落吳江

凡症用藥不過一二三味甚至八九味爲度獨驚癩症用至十九味何也祇因羣邪逞勢各臟爲殃深入內地無不受害上而顛頂下而厥陰手足腹心到處波及是以攻堅削亂之兵不可缺一故王翦伐荆預知非六十萬衆不克胥此之謂凡我幼科慎不可以天保采薇湯作八寸三分帽盡人可戴也

辨癩症

癩雖有七種歷治惟從陰陽二癩治之爲驗一癩即死咬牙抽掣痰壅喉內不省人事在日發者爲陽癩面色光澤病在六腑肌表如掣不醒必灸肺俞各穴三壯即用天保采薇湯等分各一錢連服二三劑自愈

一癩初發身無燒熱手足青冷口噤驚啼吐舌搖頭是爲陰

癩面色黯晦或從夜發病在五臟骨髓此最難治宜用固真湯十加南星

辨陽瘧兼癩

夏禹鑄曰其症先有燒熱一癩而死濕之即甦汗出稍定汗止又發此乃陽瘧兼陽癩也瘧是本病癩是標症急則治標先用天保采薇湯表散倍加半夏三錢連服二三劑再服清脾飲四七一二劑標本俱清即愈

辨瘧症

瘧病皆因風濕而成濕乃本而風則標若面目赤色無汗惡寒牙關緊急一身強硬痰涎壅盛小便赤澀一發終日不甦先有譫語名曰剛瘧乃風性剛急症屬於風是也治宜小續命湯五九去附子若四肢厥冷有汗不惡寒大便滑瀉不渴不語名曰柔瘧是濕性溫和症屬於濕也亦用小

續命湯五九去麻黃

症如痰壅氣盛加南星半夏白朮以清痰枳殼陳皮紫蘇以順氣內熱便秘用承氣湯三五以下之柔瘥用附子理中湯五以溫之六君子湯九以補之如纏綿不已則難治也如病久而復手足抽攣如角弓反張此乃血枯不能養筋治用四物湯四士加附子防風羌活切不可作驚癇治恐誤則殞命矣

余外孫與內姪孫兼患熱瘥見之甚真老妻見服清脾飲二劑不愈曰世上有此瘥疾致是老眼昏花錯認了余曰能捱至四劑自愈果驗內姪孫亦以清脾飲方授持歸不服作別症醫病益甚又來強余往視余怒極老妻慰之行一到仍檢清脾飲二劑命服之余老友方桓綏訝曰有此奇症就有此奇醫俱隨命服六君子湯三劑以防去路此

熱瘧認症既真不聽阻撓之一驗也

烏沙夾邑庠程灼公子九歲時得病請余往治羣醫在座抱兒出兩手挑破筋肉膿血淋漓慘不忍見每日夜抽掣數十餘回壯熱不退余戲問曰如此一症諸位填門治胡不愈願聞各用之藥有以竹瀝墜痰言者有以牛黃鎮驚丸言者有以天麻鈎藤定驚言者有歸咎於挑筋用火之爲害者余不禁掩口胡盧此症君輩不知也交口請以症示曰此陽瘧兼陽癩也如此治法症有萬千吾不知從何處說起中一人問曰先生認法得自何書余曰唐許允宗有曰醫者意也思精則得之自我作祖何書之有衆皆默然用天保采薇湯各一錢五分半夏倍之共三兩許一服抽定燒熱減半隨用清脾飲一劑全愈與諸醫解座此挑筋無濟望色通神之一驗也

鄰邑石埭沈蒼錫年五十餘僅妾出一子方二歲患病請
救於余即挈精威二穴了不出聲通身燒熱面白雖慘寶
色内存皮不輕浮光溜據面色不應無聲據無聲卻犯死
症因問前可醫過否沈曰初起時蒙鄰姬挑筋兩次又別
請挈推數次昨有人將桃柳柔枝遍身推括晚便無聲矣
余揣病久肺氣已虛屢致慘哭氣喪喪氣以致無聲惟照
色用劑以天保采薇湯外加冬花一錢薄暮煎服夜半熱
退此熱瘧兼癩望色審聲之一驗也

徐聖緒子患驚癩不省人事約五六日緣乃伯措大伯乎
曾與余同硯席邀治精威二穴挈之無聲即向肺俞重揉
聲雖不出卻有纍纍貫珠掙不出來的模樣灸肺俞各三
壯用天保采薇湯倍加半夏單向大方脈素與余友善徐
仲石處檢藥對聖緒云在禹鑄人信砒霜俱用得然好也

是這一服不好也是這一服余臨別云服此一劑雞鳴便退燒熱果如期熱退二服全愈此陽癰已死揉肺俞探肺竅之一驗也

庠友張孔邇婿邑庠王紹宗年可二十餘歲一時癰死不省人事約半月餘他醫純用連芩之劑毫不見瘳邀余看治余以症屬大方脈固辭孔邇力迫之行一見顏色便知痰患挈精威二穴不應於老龍穴一掐直視乎余有哄哄若甕裏音用半夏四錢桔梗二錢枳殼防風甘草各一錢一劑稍甦五劑全愈足見肺雖無聲非金碎何不可藥此中痰望形審竅大小皆同之一驗也

竹塘陳諱春者一子十一歲患病十餘日不知人事初人見其不醒以爲驚死於鞋帶穴人中掐咬破爛不堪請余往治見其脣口晦色如醬不抽不掣不渴肢冷如冰治用

燈火十五元宵隨服小續命湯去麻黃一劑即甦此望色
審竅而知爲柔痊之一驗也

慢症悟宗

人動曰慢驚余獨曰慢症蓋此症多成於大病之後或庸醫
一見病愈遂不防守去路或初誤汗誤下吐瀉久而脾胃
虛極故成慢症慢字緩字雖對急字而言然所以成此症
者皆由父母怠慢之故或有汗出不止者聽之吐瀉不止
者聽之以致汗久亡陽吐久亡胃瀉久絕脾成難起之疾
故曰慢症慢症何驚之有以慢症而云驚皆庸醫見兒眼
翻手掣握拳形狀似驚故以驚名之一作驚治或推或掣
或火是猶兒已下井而復落以石也慢症者脾虛也眼皮
屬脾脾敗故眼皮不能緊合而睡則露睛虛極則脾失元
氣故兩目無神而多昏沈脾敗則枯涎無統故凝滯咽喉

而有牽鋸之聲手足脾胃所司脾胃敗故四肢厥冷虛慢
必生寒寒則大便瀉青小便清利便知爲慢脾之症若療
驚則無驚可解祛風則無風可祛除痰則無痰可除解熱
則無熱可解惟脾間枯痰虛熱往來耳治宜固真湯十加
天麻鈎藤或六君子湯九加炮薑或理中湯五加附子
凡兒一到慢症十僅能醫六七蓋症至此肺心脾三臟俱虛
胃氣大腸兩腑俱敗若虛而不絕雖久能生如胃氣將盡
萬不可活即強藥之亦活活一二日究非真活也然非假
活不足以見藥力之妙余見之甚衆如慨然領手者其症
必生踟躕固謝者縱藥亦死此無他惟於面上看寶色胃
間探消息生死便燎然在目矣

余幼女於壬寅冬值先君辭世之會麻症有失經理冷瀉
成慢幼甥同症熱瀉成慢妹婿聞遠波僧精於此道呼治

之日索藥價丸如綠豆大每丸銀三錢屢服症加重余女
眼閉不開約十餘日問乳母幸吮乳不輟面上寶色有存
余用固真湯加附子五分服三劑眼一開頃又閉揣之藥
力未及連服十劑愈甥慢雖同寒熱迥別知不可治妹婿
嗔余有親疏之別藥吝參附與余妹反目遠波僧見余甥
光景強壯如故滿口許其必生余作色辨曰爾以健壯爲
生耶獨不思熱則氣壯况熱瀉明知肺熱用參反傷乎肺
不用則慢無治法將謂清肺再用參一清則脾氣即絕清
不得補不得何生之有遠波默然趨去越三日死此慢症
雖同寒熱迥異不可不察之驗也熱慢不多見亦學者之
所宜知

貴池先哲遺書第二十七