

書叢小育教會社

# 場影電

著編美公徐

行發館書印務商



書叢小育教會社

場 影 電

著編美公徐

行發館書印務商

# 電影場

## 一 電影與教育

在敘述「電影場」前，讓我們先將電影與教育之關係，作個簡要的序說。

我們向來，只將電影作爲一種獨立部門的藝術，所謂現代的大衆的集團的娛樂物，便是一般人過去期間對於它的觀察和所得的結論。然而，單是這樣，也還不能說是已經認識了電影的實相。我們不應忘記：凡是一種藝術，都有教化者的作用，而電影的教化作用，比起其他的姊妹藝術（如演劇、跳舞、音樂、繪畫等）更爲顯著。所以，與其說電影是最繁複的藝術，勿寧說它是社會教育乃至大衆的文化，益加來得適切。當然，這種說法，自免不了有人反對，他們以爲我的如此主張，簡直和拉下它的藝術，全然沒有異致；而有些教育家，他們以爲電影只不過是娛樂物罷了，如今聽了電影是

教育的話，或者引起懷疑與反對，亦未可知。但是這些懷疑與反對，都是沒有根據的，現在請以事實來立證我的見解。

首先，我們要明白，電影與教育的交涉，乃是一種必然的現象。因為當其初，教育家發見了青年學生們的「電影熱」(movie fan)，覺得這東西雖是新奇，卻還可以作為視覺教育的手段，於是，就被他們重視了起來——雖則在呂密藹(Lumiere)發明的原意，本以教育為目的——後來竟成為輔助教育最適當不過的工具。所以安迪生(Edison)說：「今後的教育，應當以電影為中心。」而蘇俄列寧更說：「在藝術並教育的手段之中，電影能夠有——也必然要有最重大的意義。」此外，像相對論之父愛因斯坦也曾說過：「今日教育之病，在兒童被餵以理論及解說，而不與實在事物的接觸；反過來說，設若用電影來示範，是有效用的：比方地理教學，倘使學生在銀幕，得觀一國領土的真樣子後，那麼地圖上的幾條線，便十分富有新意義了。」這許多話。

到了今日，幾乎大家一致公認地，電影不該單只為娛樂的工具，應當進展為教育的利器了。例如以電影最發達的美國來說，那麼不僅全國的學校教育，已有百分之六十以上利用電影，即是社

會教育，也無不積極地以電影爲助。若是舉些事實，那麼像紐約私人經營的「商業經濟局」，在其過去的期間，不但是在國內竭力的推行，更推廣於亞拉斯加（Alaska）方面，南美方面，遠及印度、亞細亞方面。它的效果，竟能使亞拉斯加土人得到肺結核的預防撲滅的大部分知識；在亞非利加竟能藉此以爲農業的改良方法。還有在印度如兒童死亡率的驟然減少，也是因了利用電影推廣社會教育所致。總而言之，電影與教育，已經發生了很密切的聯繫，無論在時間上、空間上，都可以決定它能够增加教育方面的效率，是用不着多說的了。

說到我國，年來對於「電影教育」的重要，大家已有相當地認識，組織或參加該項社團研究者日見其多；即在最近教育部頒佈的特種教育方案中，也將「促進電影教育」列爲非常時期教育中心工作之一，可見電影教育在中國，確已樹立了穩定的基礎，而不致再如以前之被人懷疑了的。但目前認爲尙有些遺憾的，便是電影教育的空氣，雖則日見其濃厚，然而關於它的理論和實際，卻是還貧乏得可憐。尤其是作爲實施電影教育的所在像「電影場」一類的書，竟不會在出版界露面過。現在我著這本書的目的，就是想在幫助同志們對於「電影場」設施的理解。因爲我們知

道有好些地方的教育行政機關或文化事業界，往往爲了不明經營「電影場」的方法，而有無從下手之苦。這本書，便有企圖滿足此種欲求的願望，雖則其間所貢獻的或許不會全然使你愜意，卻是關於電影場最基本的知識，敢說已經大體包含在這裏了。

## 二 電影場的構造

電影場，在各國有着不同的稱謂：如美國爲“motion picture theatre”英國爲“film theatre”法國爲“salles de cinéma, ciné-théâtre”德國爲“Kino, film theater”等在日本，則稱「常設館」，「映畫館」或「映畫劇場」。至於我國，依普通的習慣，大概華北稱「電影院」，南方則從前稱「影戲館」，今日以「大戲院」爲多數。然而本書爲什麼偏要稱爲「電影場」呢？這簡單的來個回答：便是（一）爲表示和營利的商業戲院性質不同，使觀衆一望而知其爲教育的所在；（二）爲適應社會教育施教對象的原則，引用這個「場」字，比起「院」字來，似乎更可以活動而且更含有廣大羣衆的意思。

不必說，社會教育的設施，如果缺乏確定的根據地，那麼要觀察它的成效，是異常困難的。電影，正是這個情形，假若只是移動的放映，而沒有固定的中心組織，那麼觀衆雖則一樣可以獲得影片



上所給與的知能，然而實際考查起來，這樣的斷語，還是大靠不住。我們不妨舉個譬喻，比方通俗演講，露天的固然聽衆可以增多，但如其和屋內固定的相比較，那麼很可以看出：前者多數是流動的，因爲不能夠自始至終地聽你的演講，故其所感受的也只是斷片的、不完全的東西。後者則不然，它彷彿和唱彈詞、說評話一樣，聽衆不但能夠從開始到終了，並且還能夠按期的來臨，如果你的演講是有系統而且是富有興味的。說到電影的放映，如依經濟原則而論，固然可以利用公共會場、學校禮堂、膳廳、雨操場這一類的地方，但是就站在社會教育設施的觀點，終覺得不很適當：因爲公共會場、學校禮堂、膳廳、雨操場等，各有各的用途，如果借來充作電影場，那麼以其需要上、供給上之差異，希望像我們預期的收穫是很困難的。自然，這如同有些設備號稱完善的學校，對於音樂教學、勞作教學等，所以特爲規定教室者，其義也不外乎此。

電影場，已如上面所述，應當以獨立經營爲原則，那麼我們對於它的構造上，自不能不爲精密的設計了。可是在中國，電影事業雖然已經發展到了相當的階段，卻是關於電影場建築的專書，到現在似乎還不會在出版界見過。因此，這裏只是將上海市暫行建築規則中與電影場構造有關係

的部分，述說一些出來，藉作一種參考。

## 第六章 戲院影戲院及其他公眾集會場所等建築物

### 建築

第一七九條 凡戲院、影戲院、跳舞場、禮堂、演講廳及其他公眾集會場所，能容一千人以上者，其全部建築，應

用防火材料。能容一千人以下者，其樓梯過道及樓井四圍隔牆，須用防火材料構造。惟在百人以下者，得酌予變通辦理。

### 與鄰屋隔離

第一八〇條 前項建築，應以防火牆，或防火材料構造之樓板，與毗連之房屋隔離。

### 太平門

第一八一條 前項建築，每層所容之人數在五百人以下者，除進口外，須另設太平門兩處。

每層人數在五百人以上者，每增二百五十人，或其零數，應添設太平門一處。

第一八二條 照第一八一條之規定，須另闢太平門出路者，其寬度至少須三·〇公尺（或十呎）。

第一八三條 如每層分隔為數部分，而不相通者，則每部分應各有太平門。

如屬包廂，則每間應直通過道，以達太平門。

### 出路寬度

### 各部之太平門

太平門  
寬度

第一八四條 前項建築之太平門，至少須淨寬一·五公尺（或五呎）。

觀衆所能望見之門，非爲火警出路之用者，應照太平門上格式，用「此路不通」字樣標明之。

過道  
寬度

第一八五條 前項建築之過道，寬度不得狹於所連通之太平門。

樓梯  
寬度

第一八六條 前項建築內樓梯之寬度，至少須一·三公尺（或四呎）。通達能容五百人以上之樓面者，應

有淨寬一·五公尺（或五呎）。

第一八七條 前項建築內之電梯及樓梯，均應圍以防火材料築成之牆壁。

樓井  
座位

第一八八條 觀衆座位，不得淺於八一·〇公分或三十二吋（從前面椅背量至後面椅背），每排不得過十

六座。靠近牆壁者，每排不得過八座。其兩端所通之走道，長不過六·〇公尺（或二十呎）者，不得狹於一·

〇公尺（或三呎半）。長過六·〇公尺者，每加長一·五公尺（或五呎），寬度應放寬五公分（或二吋）。

此項座位之裝置，均須固定，不得隨意移動。走道上，不得裝有矮門柵欄、摺椅等物，以免妨礙通行。

戲臺  
太平門

第一八九條 戲臺兩傍，須另闢太平門。

戲臺四周  
防火牆

第一九〇條 凡經規定須用防火材料建築之戲院，其戲臺周圍，須築防火牆，高出屋頂一·〇公尺（或三

呎）

此項防火牆上，必須開闢之門戶，均應裝有防火門。

戲幕應用防火材料製造，遇有火警，須能自行放下。所有材料、機關，均須經工務局核定。

第一九一條 化妝室不得設於戲臺之下，須有適當之窗戶及太平門。

第一九二條 佈景儲藏室四周之牆，須厚二五公分（十吋），並裝設防火門窗。其地板亦應用防火材料構

造。

第一九三條 前項建築內之電燈總開關，應裝設於明顯之處。

第一九四條 前項建築內，應裝設對徑六·〇公分（或二吋半）之太平龍頭，照第四章規定辦理。

第一九五條 戲臺、化妝室、售票室、電影放映室內，須各備滅火機，或太平水桶。

第一九六條 前項建築內，應設備合於衛生之男女廁所。

戲幕  
化妝室  
佈景儲藏室

電燈總開關

太平龍頭

太平水桶

公用廁所

電燈

第一九七條 影戲院內之出入要道，須裝地燈，俾觀衆於黑暗中，能辨明路徑。

放映室

第一九八條 電影放映室，至少須高二·五公尺（或八呎）。

裝設一機者，其深度寬度至少各一·八公尺（或六呎）。

裝設兩機者，應加寬〇·六公尺（或兩呎）。

牆身房頂等，悉用防火材料構造之。

放映室

第一九九條 電影放映室之門，應用防火材料構造，並裝彈簧或滑輪，俾得自行向外啓閉。

映機前面之放光及瞭望洞，不得大於三〇公分見方（或十二吋方）並須裝有防火小門，遇火警時，能自行關閉。

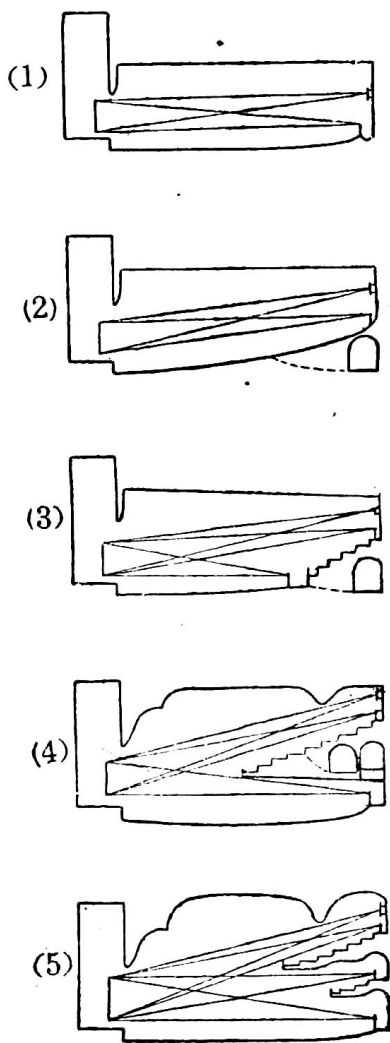
行關閉。

放映室內設備

第二〇〇條 此項放映室內，應有流通空氣之設備，並除電燈外，不准安置他種燈火。

此外，我們更就美國賽克斯東（R. W. Sexton）裴契（B. F. Batch）二氏共著的今日之美國劇場（American Theater of Today）一書中，找出五種最新的模型（type），算是有新意義

發明的一種劇場建築呢。



第一式，叫做一層樓式的模型（one floor type）。係用最低廉的建築費，築成一種『小劇場』式，大概只是預備有限觀客的場合，用這種樣式，最為相宜。樓下的座位，可以自由選擇，取得最適宜的視線處（sight line）是不必多說的。

第二式，叫做漂白師模型（bleacher type）。就是其變形的樣式，地板面的線，不必一定用圖

上那麼樣的彎曲，也是可以的。

第三式，叫做學舍式的模型 (studian type)。就是由於第二式的改進而成。爲着調節前後排觀客的視線，所以後排設置階梯 (step) 是必要的。

第四式，叫做單座看臺式的模型 (single balcony type)。這種樣式的特長，就是地積並不增加，而收容卻可以增加，是非常經濟的。

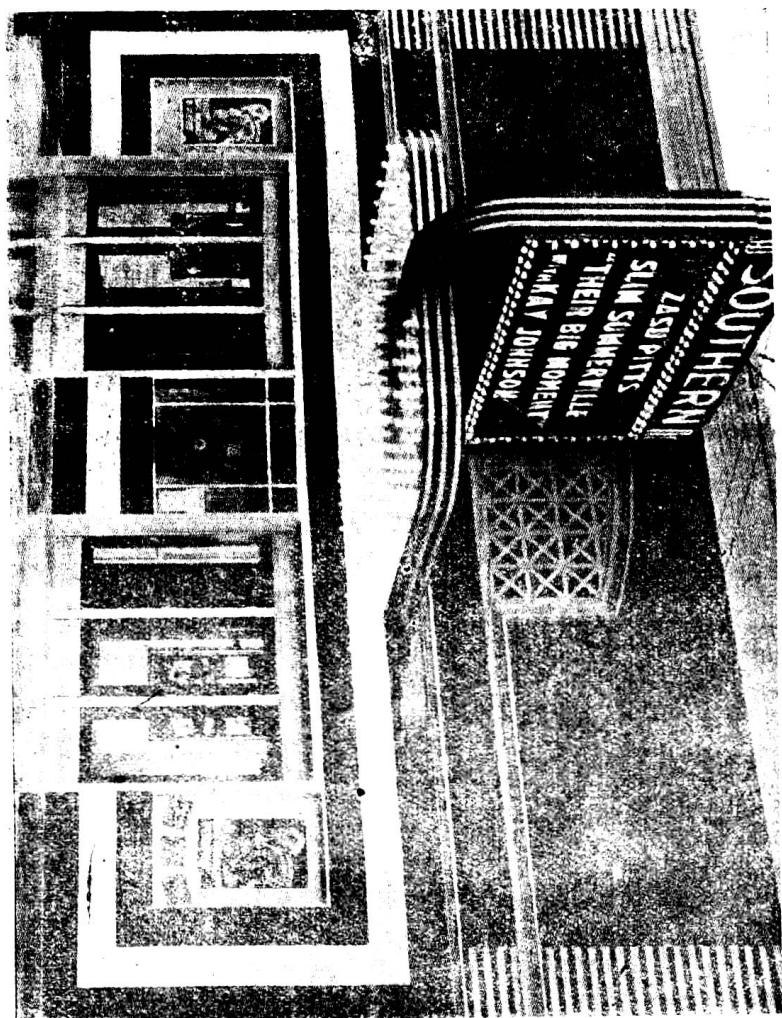
第五式，叫做間隔看臺式的模型 (balcony mezzanine type)。是比第四式更加複雜，觀客的容量也更可以加多的一種構造。

就現今一般以營業性質的電影院來觀察，則大抵採用第四第五兩種樣式，因爲這樣可以容納多量的觀衆。至於我們究應採用何種方式，我以爲各有各的長處，不必拘泥。但在設計構造之先，最不可忘記的一點，便是視線 (sight line)。視線在廣大會場的一般設計上，可稱是極重大的任務。因此，在草擬建築的平面圖時，非規定視線不可。規定視線的方法，是先將最後一排座位上人的眼的位置確定好了（在座位上的人，離地板面的高度，看作四尺，站起來的高度，看作五尺，最爲相

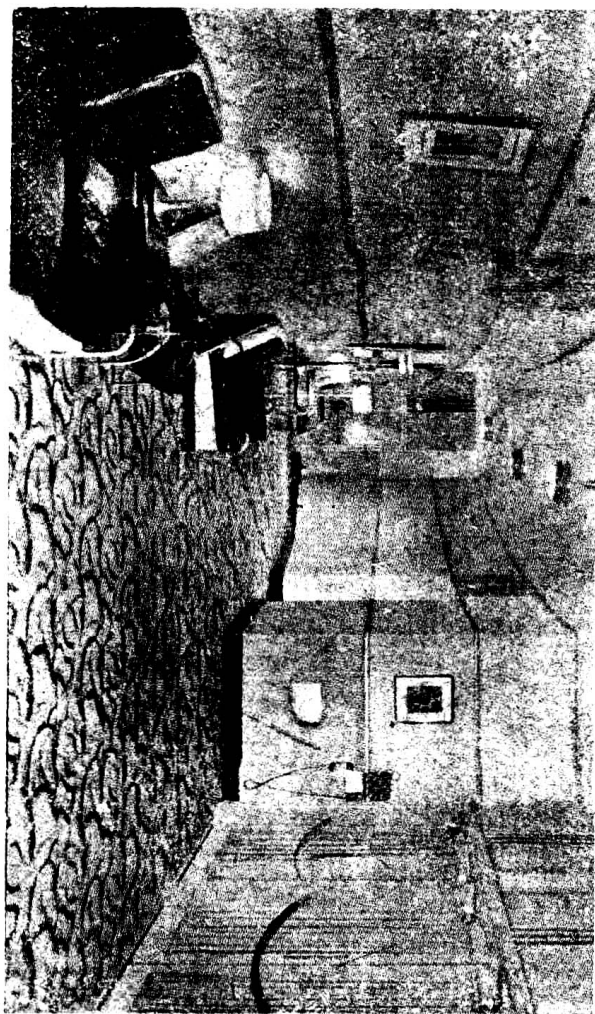
宜，)再把這一點同銀幕 (screen) 上高兩三尺處的一點，相結合着。排座位的方法，不論怎樣經濟，至少也須使這一條結合的線，不越出看臺的邊緣爲宜。要確定看臺着底的一條線，須在舞臺的下面，大約當戲幕位置的邊沿處，取四尺乃至十尺的一點，更從看臺起，直至舞臺前面的音樂隊處 (orchestra) 爲止，要使每一個觀客，都可以看得清楚，便要將那一點，放得更低下一些纔好。再通過這一點，同看臺最初高起處 (riser) 的角，引一條直線到後部，如此所引的線，即爲決定看臺最低一階段的所在。然而有許多電影院，往往因爲要多排看臺上座位的緣故，以致看臺全體，不留餘地的儘向正廳的前方突出去，因而在其下面的座位，受上面樓頂板蓋住的關係，向銀幕看去，感到非常地不舒快而且不自然。這在社會教育觀點的電影場說，影響尤爲重大，所以特別爲之提出。

#### △附現代電影劇場建築一斑

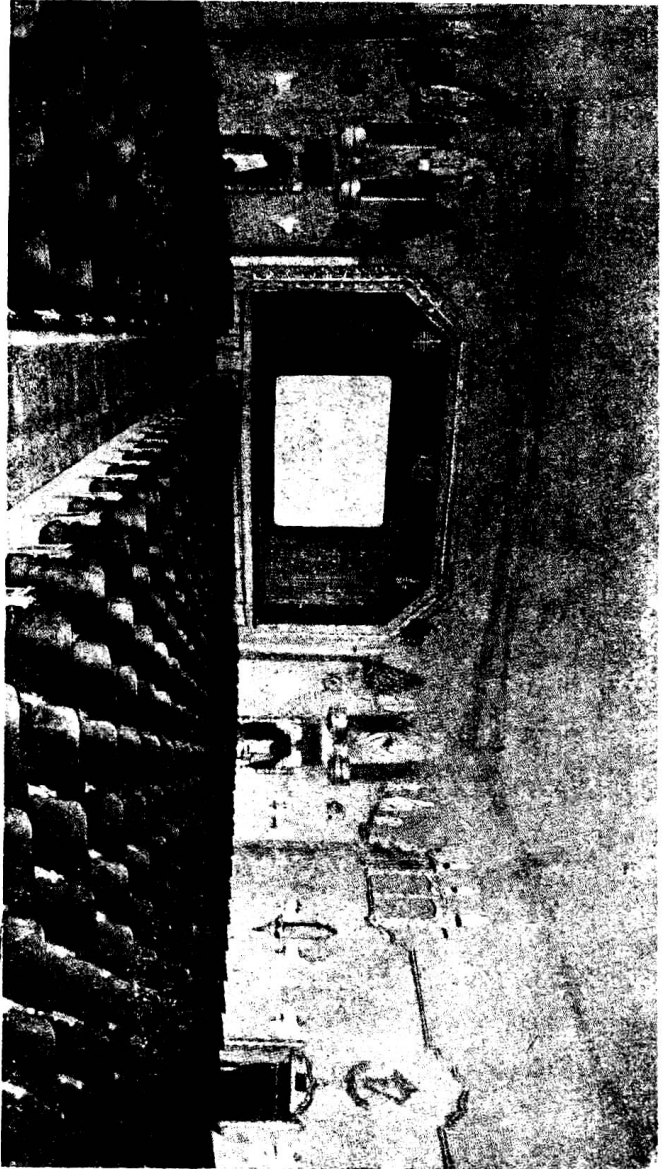




前面



礼堂



↑ 场内

### 三 電影場的設備

電影場的設備，不必說，當視經費的多寡，和環境的情形，而後可決定它的標準。雖是像前章所述，電影場是應該以獨立的建築為原則，然而話又得說回來，我們就目前各地教育機關實況而論，那麼大概是經費異常的困難，如其要特別撥出一部分經費來另建電影場，那是很不易實現的。因此，這裏所稱的設備，都為必不可少設備，至於像冷氣，暖房（熱水汀）等裝置，這當然要看經濟情形而定了。

電影場，不論是特建的，或代用的，對於場內的設備，卻是必不可少的事項，如（1）黑幕，（2）銀幕（原作放映幕，今因習用已久，故仍其稱），（3）座位，（4）太平門，（5）廁所，（6）通風，（7）電力設備，（8）放映機，（9）伴奏用具等。

## (1) 黑幕裝置

映演電影，如果在夜晚舉行，那無論在大會堂、運動場，只須有了電氣的設備便可以。然而單在夜間施教，又覺多所不便，所以有在晝間映演的必要。在不甚懂得電影的人，以為只要黑暗，就能够映演電影，其實不然。即是說，在夜晚舉行，如果希望光線適度的話，那也得有映演的裝置，何況又是晝間？故無論如何，裝置暗室，實為第一個必要的條件。裝置暗室，也有種種的方法。最簡便的，當然是利用黑幕，以黑色緞子襯以綠色法蘭絨的裏子，或襯赤色法蘭絨之裏子的窗幃，掩被光線透入的窗戶。暗幕的裝置，有兩面開式和向上捲式兩種窗幃。不過，兩面開式的窗幃，在通風的關係上說，不是很適宜的裝置。比較起來，還是向上捲式的，如在演講廳，來得適用些。但在出入口的地方，裝以兩面開式的窗幃，則較之一次一次地捲上捲下的，便利得多，不過價值稍微貴點罷了。又在其通道上，最好裝置淡顏色的電燈，出入口則置紅燈，以期萬全。

## (2) 銀幕裝置

銀幕，爲影片映演的對象，他的內容怎樣，都是從這上面呈顯出來的。銀幕的種類，約分如下的兩類：(a)直接反射金屬性的銀幕，(b)間接反射非金屬性的銀幕。至於現在一般使用的銀幕，大概是後面的幾種。

白布銀幕——如帆布 (canvas)、細紗布 (muslin)、麻紗布 (linen)、綢子、白木棉等，都可應用。而就中以帆布和白木棉，價較低廉，處理亦較便利。

鋁粉銀幕 (aluminium)——就是在金屬性的幕上面，塗以鋁粉，但光線的吸收量極少。

石膏壁幕——吸收光線極多，爲布幕中最好的一類。

蛤粉銀幕——與鋁粉銀幕同樣塗敷，吸收光線不多。

玻璃銀幕——爲銀幕中最珍貴的一類。

銀幕懸掛的位置，高低務須合度，以免傷害觀客的目力。

## (3) 座位裝置

電影場，如果是特建的，那麼座位設備，當然容易滿足觀客的；但若係利用現有的公共場所，就不容易得到合理的座位了。因此，我們對於座位裝置這問題，便有研究之必要。先就椅子的排列方法而論，最切要的一點，便是將椅子的高低，調節合度，使全體觀客，都能看見銀幕上所顯映的東西。然而單只能够看見銀幕的全體，還不能算是已經完善了座位的裝置，對於左右無用和靠近銀幕前一兩排的，都不適宜於觀覽。因為：第一，由透鏡所放射出來的光線，映上銀幕，反射過來，乃至射入於我們的眼中。這個反射角度，若是大了，則影像普通不得看見。或者幅員非常寬的，可以看到，長的也可以看到。再則，最前的一兩排，因為距離銀幕太近，也要模糊看不清楚，所以至少要相隔四米遠。在四米內，如能看到影像微動，是最容易傷害目力的。其次，銀幕懸掛的高下，與座位裝置也很有關係；如果懸掛在高處，那後面的便不能看得清楚，所以應當張掛在低的處所，那麼即使坐在最後的一排，也能看到。因為如此，所以最適當的座位排列，是要以直角線為中心，各向一邊引成三十五度

乃至七十五度的角度，所有的座位，都能設在長角度之內者，纔算最合標準。

#### (4) 太平門

這在學校裏映演人數不多的時候，當然單只將出入口作爲太平門便可以。大概學校的出入口，以兩道門口爲多數，就是說，只有兩個太平門。但是這種兼用的辦法，在廣大的電影場就不行，因爲萬一影片着火而釀成火災時，那麼不但要大起騷擾，並且擠壞等事也所不免。因此，另行開闢兩個至四個的太平門，實爲必不可少的一舉。開闢的地位，應當設於場的兩旁，較普通門口加倍寬闊，那麼即使遭遇意外，也可以沈着應付了。

#### (5) 廁所

廁所，就是衛生的設備，這也是必不可少的。因爲電影的映演，往往在兩小時以上，人的排洩是必要的，如果要避免出人的麻煩，當然須在場的靠近處，設置男女的廁所。這種廁所，如果不能用新



式的「抽水馬桶」，那廢應特雇工役，專司清潔的檢查。

(6) 通風裝置

在電影場內，極感困難的，便是變換空氣的通風裝置。這在晚上的映演，固然不很費腦力，也可以完成它的裝置；但對於暗室，卻還要考慮如何換氣。因此，它與暗室設備，便發生了很大的關係：就是使電影場的門窗，全部的開放，而窗裏的黑幕卻要放下。但因這樣，無論是打開窗戶，或嚴扃起來，在窗幃的下面，必得有腰板的部分（自二尺以至三尺）或百葉式窗，那麼光線對於銀幕便無影響，就是對於人的視線，也因光線下垂的原故，不致發生模糊。又對於大窗，最好也用百葉式的，以兩片互不相同的疊置起來，則光線不致透入，這個辦法，最爲經濟，而且也最爲便利。但大窗的位置，因換氣的關係，以在中央和四角的爲適當。倘能照着這樣裝置，那麼場內可以不斷的送進新鮮的空氣來，就是在由春入夏的和暖時期，也不致感受痛苦。不過，在夏季裏，僅就這樣的通風裝置，還是不能滿足，所以應該另有電風扇的設備。萬一不可能時，那麼在每一映演時間內，開一次窗戶，使窗外

新鮮的空氣流進來。尤其在冬季，每映換一本，也得拉開黑幕一次。因為即使光線一度射入屋內，於衛生上亦是十分裨益的呢。

### (7) 電力設備

電力設備，在電影場當然也是一種必不可少的東西。在今日，凡是人口較多的市鎮，可以說都有電力的供給。換句話，凡是教育比較發達的區域，必然裝有電燈的。然而有些地方，雖有電燈的裝置，但卻沒有畫線，這便成爲問題了。因爲我們施教，往往在晝間舉行，設若晝間沒有電力，那就無法映演。但既經裝有電燈的地方，那麼只須由該場向電力公司接洽，繳納相當的費用，就可以進行的。不過我們得注意的，就是在畫線俱備的地方，也得先把畫線裝置好了，纔能够映演起來，關於這，只需招呼電力公司，他們自然會幫你弄妥的。在場內如果已有電燈的裝置，那麼只須引到機房，接上放映機的摩托，便可將電影給映演了。此外，更須裝置幾盞有半球燈罩的電燈，以備放映時間中的點燈之用。再則該場如採用說明制度（如日本映演默片時，有人在旁說明），那麼應該給他特設

一張小桌子，以及桌上用的一盞電燈。

(8) 放映機

放映機，普通使用的，約有後列的三種，就是：

- a. 三十五公釐放映機（標準型）
- b. 十六公釐放映機（小型）
- c. 九公釐半放映機（小型）

此外，更還有研究用的八公釐、十七公釐半、五十六公釐、六十五公釐、七十公釐等數種。在一般營利的電影院，可以說全然是使用標準型的。至於教育機關，爲了經費限制和管理便利起見，則以使用十六公釐的小型機，最爲普通。然兩者互有短長，茲爲分述於後，以供選擇。

a. 標準機的優點及其缺點

(1) 優點：1. 此種影片，優良者較多，易於選擇。2. 此種影片，兼具大小型之長，無論在廣場

或教室中，俱可應用。3. 此種影片畫而寬廣，可使觀者印象鮮明。

(2) 缺點：1. 此種影片，價格高貴，在經濟困難的場合，不易購置。2. 放映的手續較繁，運用不很便利。3. 機身較重，攜帶不便。4. 此種影片係松香質，着火即燃。

b. 小型機的優點及其缺點

(1) 優點：1. 此種影片，係經不燃性藥質之保護，不易燃燒。2. 使用方法簡便，稍事練習，即能放映。3. 映機輕小，攜帶殊便。

(2) 缺點：1. 此種影片出品不多，選擇為難。2. 在廣場上不能完全應用。3. 國人自製者很少，外來的又不能全然適用。

至於放映機的牌號，種類繁多，不勝枚舉。其較著者如『飛姆』(Filmo)、『洛凱』(Rolki)、『亞克美』(Acme)、『柯達司高潑』(Kodascope)、『提勿來』、『勃雷克斯』、『伊司特孟』等。此外，中國電影服務社，曾於民國二十四年創製『國花牌』教育電影放映機，亦可採用。

## (9) 伴奏用具

在默片映演的場合，設能加上音樂伴奏，可以強調影片的情緒。伴奏的用具，如電氣式留聲機、擴聲機、鋼琴等，都是爲電影場必不可少的裝置。不過，像留聲機唱片，是必須編成番目，如同圖書分類似的，那麼在需要的時候，便不致凌亂無序了。

## 四 電影場的管理

我們知道，電影場的管理，亦是一個值得檢討的問題。換句話說，如果能夠管理合法，那麼不論在任何方面，都得為順利地進行，便是設施教育的效能，也可因之而充分地表現。依政治學者的見解，以為怎樣的人民，便會有怎樣政府。同樣，我們也可以反過來說，有了怎樣的電影場，便會產生怎樣的觀衆。一般營利的小電影院，所以羅致不着高尙的觀衆，它的設備的簡陋，固然是個原因，但缺乏管理，也是一件掩飾不了的事實。關於管理，我們想分四點說去：（1）訓練觀衆，（2）維持秩序，（3）注意衛生，（4）健全組織。

### （1）訓練觀衆

#### a. 平時訓練

大概對於觀覽電影沒有訓練過的人，踏進了電影場，便立刻不能保持肅靜的習慣。尤其因爲室內的黑暗，往往要發生不合禮儀的情事。例如有些浮蕩的青年，每乘影片放映的機會，幹出偷窺摸狗似的勾當，是時常可以發見的。其實將許多觀衆聚集在一起，苟能施以公民訓練，實在非常恰當，並且還非常有效。就著者的見地，以爲在觀衆入場之前，首先要養成這一種的觀念：我們來到電影場，猶如踏進教室，銀幕是黑板，影片是教材，說明者是導師，而我們便是學生。在入場的時間上，最好也要養成共同遵守的習慣，以便管理。當影片放映之前，應由施教者先領導他們舉行如總理紀念週般的儀式，使在其他民衆集會的時候，不致茫無頭緒。既經放映，就得集中目光於銀幕，同時聽取施教者的指示，非遇必要絕對不准出入。其他如勿損壞物品，勿拋棄雜物，勿隨意吐唾，勿拍掌叫好等，都得上平時爲嚴密之訓練，毋稍疏忽。

b. 非常時訓練

所謂非常時訓練，當然包含各個方面的；可是這裏所述的，是單指在影片放映過程中的發生火險而言。因爲電影場內，難免不發生這種情事的，所以這個訓練，也就非常的重要了。首先，技術者

(放映影片的人)要認清自己的這個責任，常常預想到火險，而要盡力的防止它。在有消防設備完善的電影場，遇到這種不幸，固然立刻可以使用，但還得要鎮靜，不可發出很高的聲音，免得驚動觀眾，致有擠傷。其次要注意的，即對於放映機的態度，有迅速開關器的配置(爲防禦發生火災裝置的)可以攜帶使用，因爲機件放在箱內，映演的時候，假令萬一影片引起火來，但因箱子的蓋子已經給配置好了，片子在供給罐或收捲罐中，只不過發出些煙來，決不致發生別的危險。然而有一點卻要注意，便是因爲大家在黑暗的屋子裏，忽然看見濛濛地白煙上昇，或者便會引起騷擾也難說。因此，施教者如果先想逃避掉，那麼觀客必致於受傷，所以必須全場保持鎮靜，不露絲毫紊亂的樣子。電影場，如果遇到這種場合，在技術者方面，必得按着機件的蓋子，拿到場外邊去，等到白煙停止的時候，然後將蓋子打開，解剖內部的各機件，一一洗刷。當其時，技術者如果心慌意亂，反會把機件損壞了的。因此，無論到怎樣的危險，定要有鎮靜和細心的注意纔好。至於觀眾方面，設若遇到影片失慎，延燒到天窗的時候，就得分別向太平門走出，但決不要互相擁擠，因爲愈是擁擠，愈是走避不掉，甚至遭受重傷或生命的斷送。這一點，不僅是施教者對於觀眾的訓練，就是觀眾他們，也得自



動的養成這種習慣，以應付非常事件的來臨。

(2) 維持秩序

電影場，要使秩序的得以維持，有兩件事非注意不可：即人數之限制與出入之限制。

人數之限制：觀衆的入場數，應以場內的座位數爲準則。例如能容五百人的場所，就得以五百人爲限，絕對不可超出此數。如果門戶開放，任人入內，以爲觀覽機會均等，那麼勢必形成全場的大動亂，結果不但秩序給破壞，抑且因此而發生意外的事端，使教育設施，即便中止它的進行。所以對於這個問題，不可不爲相當之注意。

出入之限制：觀衆入場後，非遇必要，不得任意出入，已如前節所述。因爲電影在放映的場合，必須將門窗全都關閉好了，造成完全黑暗的環境，纔能顯現清楚銀幕上的一切。若是任意出入，則外邊光線入內，將使影片放映不清，易起觀衆他們的反感。所以中途入場者，一概予以拒絕，除非在開映後五分鐘以內。又如大小便，都已在開映之前或閉幕後排洩爲原則，以保秩序之整肅。

(3) 注意衛生

電影場內，人數衆多，隨處要講求清潔衛生，纔不致使觀衆感受到不快。關於這方面應該注意的，我認爲有下列數項。

a. 勤加灑掃

電影場的觀衆很多，在沒有普遍施以訓練的人，每有隨地吐唾，或拋棄果殼等情事，以致環境污濁，引起高尚觀衆的厭惡。因此，每天閉場後，至少要大掃除一次，使所有汙穢，悉數清除，如果一天放映兩場或三場時，那應當視其相隔時間之長短，而定掃除之次數。

b. 多通空氣

一般營利的小規模之電影院，往往將門窗關閉，嚴加幕布，以致室內空氣，不能與外面的交流，等到他們看罷出場，悶塞異常，這全然由於呼吸不暢的原故。現在我們的電影場，既係以施教爲目標，那麼即使是經濟困難時，對於通風裝置，是怎樣也不可缺少的。萬一在事實上真個無法辦到，那

麼應該特雇數名工役，當休息的時間，趕速地將四周的門窗幕布，一律揭開，俾新鮮的空氣，易於流入。

### c. 禁售物品

普通電影院，常有些小販在場內出售物品，如香煙、糖菓、汽水、冰淇淋之類。這不僅是消耗觀客的經濟，和擾亂全場的秩序，並且就公共衛生說，它的影響也是很大的。譬如出售煙捲兒一項，場內的空氣本來已感悶塞，倘若再加上許多人的抽煙，那空氣的更形惡劣，也就不言而喻。至於糖菓等物，未必全是清潔，所以對於這些東西，在我們的電影場，應一律禁其出售。萬一如汽水、冰淇淋之類，在夏季爲必不可少，那麼可在場外另設一間飲冰室倒是無妨的。

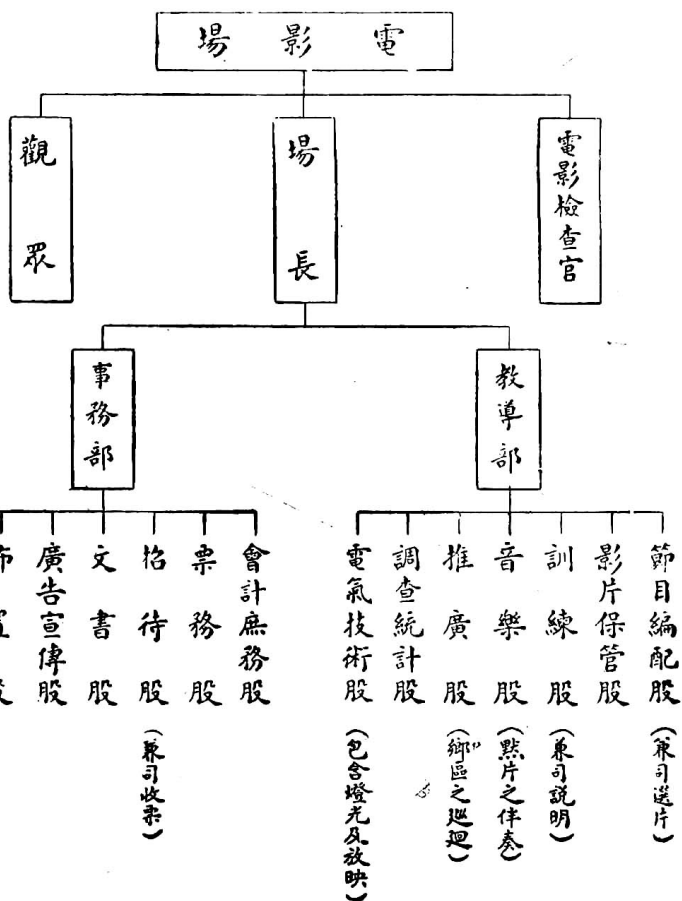
### (4) 健全組織

此外所要述說的，便是組織的問題。我們應該知道：一種事業的成功與失敗，和其內部組織的是否健全，很有深切的聯繫。換句話說，沒有健全組織的事業，決無僥倖成功之理。現在我們的電影

場，雖則不是以營業為目標，但是也決非完全任人觀覽的機關，所以它的內部，就有嚴密組織之必要。茲就管見所及，將電影場之大概組織情形，以圖解表示如下。

電影場的經費，

如果充分時，可於場長之外，另設副場長一人，襄理一切。教導



事務兩部，各設部長一人，各股設主任一人。如果規模簡陋，經費不多，那可以將各股歸併起來，不必說，這是可以視實在情況而伸縮的，這裏不過舉其概要罷了。

## 五 電影場的施教方法

在上面，我們已將電影場的構造、設備、以及管理和組織，分別地論究，大概讀者當能相當的明瞭了。然而單是這樣，我們還不能說對於電影場的設施，已經全然懂得，因為另有一個更重要的部門，就是施教的方法。換句話，便是電影場的構造，如何偉大，設備如何完善，管理如何嚴密，組織如何健全，仍不能獲得教育方面的效果。因此，我們對於這個問題，尤其要引起深徹底注意。

關於電影場的施教方法，考察起來，其間有許多的問題，實在不是隨便可以解決的。就以影片放映來說，譬如一卷的影片，單只費去一小時間來放映，那麼勿必說，沒有什麼意義。因此，電影的放映，要是沒有一些計劃的作用（即教育的目的），那麼與普通電影院所放映的一樣，結果是無益的。實言之，必須有教育目的的活動纔可以。可是，施教的形式，大體應該怎樣呢？這個縱有各種不同的見解，然而歸納起來，施教的階段，終不外是預備、教授、整理三段而已。關於這個問題，在拙著電影

教育（上海羣學社出版）一書中，會有詳細的論究，讀者如欲作進一步的探求，可以參考。這裏只不過舉其概要罷了。

（1） 放映前的編制法

影片的種類很多，如娛樂的、人情的、社會的、家庭的、偵探的、傳奇的、歷史的、地理的、政治的、經濟的、衛生的、體育的、不勝枚舉。再則如影片的尺數，也互有差異。而且近來更有大型與小型之分。因此，我們對於放映前節目的編制，便不可不為相當之注意了。關於影片之型別，可視其所採用之放映機而定，在此不必論及。至於節目的編制，我以為應當配合調和，例如今天所開映的是一張純粹的科學片，即使其內容全與教育有關，然而因為趣味的缺乏，不妨附映一張滑稽的卡通片。否則，觀眾必將感到枯燥，而引起騷動，妨礙你教育的進行了。但我們不可忘記，我們附映的卡通片，是教育的手段，並非教育的目標。所以對於卡通片的長度，至多佔正片五分之一，如果它的尺數過長，便會喧賓奪主，失去教育的意義了。

如果我們預定採用十卷的影片來放映，則其編制如左：

- a. 教育影片（廣義的）四卷——六卷。
- b. 新聞影片（時事）一卷——二卷。
- c. 滑稽影片 一卷——二卷。

## （2） 放映中的說明法

在開映有聲影片的場合，自然毋需乎說明；但如係無聲的默片，這步工作卻不可少。電影的說明，可分為文字的和口頭的兩種。文字的說明，便是將影片的梗概及其重要字幕，編印成說明書，在開映前散發給識字的觀衆，以爲觀覽的準備。口頭的說明，這是日本人發明的，我國在目前識字教育還未普及之際，尤宜採用此種制度。然而我們首先要注意的，口頭的說明，不是理智的，而是熱情的，就是說，使觀衆聽了你的話，不但不覺刺耳，反而感到溫存。所以凡是擔任說明的，必須有充分的練習，當其說明技術未曾熟練以前，切弗輕於嘗試，以免引起觀客的反感，而失去說明的作用。說明



者練習之際，其應行注意的事項有：a. 發音清晰，b. 標準國語，c. 態度適當（雖在黑暗中，亦須如此，纔能與劇情脗合）等。在日本，對於電影說明者，無論爲電影院，或學校的教師，均須另受特種的試驗，經檢定給證後始可充任。我國對於這種方法，似亦可以採用。如因各地辦理不易，可聯合舉行一個短期的電影說明者講習會，這便解決了。

### （3） 放映中的伴奏法

電影的本身，本來已經形成了一種新的藝術。但自有聲影片的出現，一般人對於電影的賞鑑，已不單是映像，而是映像和音響相乘所積的東西。自然，有些保守論者，他們以爲電影的發聲，實在是藝術上的一大損失。例如一張表現法蘭西革命故事的影片，首先看見遠遠地一列軍隊，大家開着嘴唱着他們的國歌，雖則沒有聲響，但是一則因爲看見他們英勇的姿勢，與步伐的整齊，同時，拿破侖得意地從 Champs Elysees 廣場向着凱旋門進來，從而可以推想其一切。若是發出聲音，反會將劇情破壞了的。譬如我們在上海最近見到的卓別林主演之「摩登時代」就可作爲例證。然

而這種主張，與其說是偏見，毋寧說是例外。蓋一般的觀衆，究竟是歡迎聲片者，佔最大部分，正如「文言文」之不能抵抗「語體文」一樣。不必說，今日觀衆鑑賞影片的對象，乃是映像和音響兩者融和的情緒，所以我們認爲電影施教時的音樂伴奏，實爲必不可少的一種工作。（自然是指無聲默片的場合）不過一般留聲機的唱片，往往與影片無關，如果不能另設「樂隊」爲適宜的伴奏，那麼對於唱片的選擇，必須十分的考慮，萬不可蹈普通電影院之弊。

#### (4) 放映後的指導法

電影的說明（解釋）是有教育的與非教育的區別。然而如果教育的成分過多，那麼觀衆聽了，一定要感到枯寂和乏味。所以，爲了要測驗這一次施教的成績，當全片放映終了之後，與以教育的指導，亦是少不了一種工作。放映後的指導，本可分爲「筆問筆答」和「口問筆答」的兩種方法。然而在識字教育未曾普及的今日，要觀衆他們用筆來作答，那一定得不到圓滿的結果。因此，我們還是採用討論法。在觀客方面，可以自由發表談話，如對於取材之不當，配音之不宜，或放映與

講解，認為尙有含混處，都不妨提出來，請施教者逐一解答。如其沒有意見，那麼施教者可將自己對於片中的感想，申述出來，俾觀衆更可獲得一個鮮明的印象。

## 六 電影場的影片來源

就教育的立場看來，現在普通電影院裏，開映的影片，已有全部和道德隔離的趨勢，所謂非教育的影片，恐怕要佔全部百分之九十以上。這種現象，不僅是我國如此，便是歐美諸國，其被稱爲營業性質的，也頗有相似之處。現在我們的電影場，既然張着「電影教育」的旗幟，那麼對於影片的選擇，自不可不爲相當的審慎，纔能够完成普及教化的使命。茲據調查所得，影片供給的來源，約有下列各處：

- (1) 中央電影事業管理處。
- (2) 中國教育電影協會。
- (3) 柯達公司教育電影組。
- (4) 江蘇省政府教育廳。

(5) 全國教育電影推廣處。

(6) 金陵大學理學院。

(7) 其他中外電影發行處所。

上述的各個機關和團體等，他們都藏着許多種類的有關教育的影片，訂有出租的辦法。在雙方同意各項租用條件後，即在契約上簽訂合同，由兩造分別執照。下面所附各種章則及契約式樣，俱為電影場租用影片時應有的參考。

附一 金陵大學理學院教育影片委員會供給影片合同樣式

立合同人 甲方 乙方 南京金陵大學理學院 (以下簡稱 甲方 乙方) 協訂供給教育影片合同如左：

(一) 甲方所映教育影片由乙方負責供給，每月 日換片一次，每次放映 月。

(二) 每次換片以四片為限，其中三片為教育影片，一片為娛樂影片，由乙方代為選配。

(三) 影片租價每月國幣 元，按月先行交付。影片寄費保險費等，上行由乙方擔任，下行由甲方擔任。

(四) 影片用畢，甲方須於每次期滿後之次日寄回乙方，過期須賠償損失，每片每天貳元，乙方於 月 日即須將

下次影片寄出，如有延宕，亦按上述之率賠償甲方損失。寄件日期，以包裹單上日期為憑。

(五)影片連映五次後，必須以細絨布蘸四氯化碳 (carbon tetrachloride) 揩抹一次，如因保護不周而發生損毀或遺失等情，甲方應照原價賠償。

(六)甲方須將每次映放情形填入乙方製就之表內，按月寄交乙方。

(七)本合同有效期為一年。

(八)本合同一式兩紙，甲方與乙方各執一紙存照。

中華民國 年 月 日

立合同人 甲方 乙  
方 南京金陵大學理學院

### 說明

(一)本院影片供給之限期及租金分爲後列兩種：

(甲)每月換片一次，映放一月者，每次租金壹百元。

(乙)每月換片一次，映放半月者，每次租金五拾元。

(二)如有願意臨時映放者，亦可商定臨時供給影片辦法，以期實現教育電影事業之合作，並謀民衆教育之推進。

### 附二 全國教育電影推廣處推廣簡則

第一條 本處得中國教育電影協會之合作，呈准 中央宣傳委員會 教育部及 內政部備案後，在全國各省市縣推行教育電影。

### 六 電影場的影片來源

第二條 本處除經理中國教育電影協會向國際教育電影協會租賃之教育影片外，並自向國內外各影片公司及教育文化電影機關訂購教育文化影片，在國內輪迴映演。

第三條 本處謀事半功倍效率迅速起見，除市區直接派員設立分辦事處外，其他各省縣城，則與當地教育機關合作，在民衆教育館學校以及公共場所常川映演。

第四條 本處謀普遍推行藉收實效起見，各省市縣開映時以不向觀衆徵收參觀費爲原則，倘因負責機關經費支絀，必須酌收少許以資挹注者，每人不得超過銅元十枚，其在學校或團體映演，得酌收車費，每次至多不得超過大洋二元四角。

第五條 本處所有影片，均經專家加譯中文字幕，藉使觀衆易於瞭解，並於詞意間宣揚三民主義，培養愛國思想，喚起民族意識，灌輸科學知識。

第六條 各縣教育機關，凡願與本處合作共策進行者，須遵守下列之規定：

子 各縣教育機關，須先將當地情形如人口概數，有無日夜電流，以前曾否演過電影，當地有公共場所若干，學生約若干人，以及實施教育電影每日擬映演若干次，是否向觀衆收費，收費幾何等，詳細函知本處，經本處認爲無背推行宗旨，即可開始合作。

丑 所有映演用具，如映演機、幻燈機、發電機（有電流處可不用）以及其他附件，均由各縣自行設備，教育影片則完全由本處免費供給，每月更換節目二次，此項節目，由本處全權排配，至於與教育影片配合映演之滑稽影片，則須自行租賃。

寅 每一節目在一縣得連映十四天，映演完畢之日，必須寄往本處指定之鄰縣，不得延擱，以免誤及他縣之工作。

卯 各縣於接得影片後，必須將影片審慎檢視，有無損壞等情，以及影片每卷之長度缺少與否，並詳細報告本處，俾明損壞責任之隴屬，以便立即設法補救。

辰 影片在每縣每映演五次後，必須加以拭抹，以免損壞。

巳 各縣對於教片，須絕對加意維護，如有焚燬、損壞、遺失等情發生，須由負責機關照價賠償。

午 各縣須將每月映演情形，以及觀衆意見，繕具報告，送交本處彙編月報。

第七條 本簡則倘有未盡事宜，經中國教育電影協會之同意，得隨時修正，呈請中央宣傳委員會教育部內政部備案後施行之。

### 附三 全國教育電影推廣處供給影片契約式

立契約人 全國教育電影推廣處

(以下簡稱甲造) 茲因乙造爲促進社會教育特在

省 市

縣推行教育

電影，請由甲造常川供給影片，茲將雙方洽議條件列右，嗣後共同遵守：

(一) 乙造於簽訂本契約之日起爲甲造之

省 市

縣當然分辦事處，其所派負責人員，亦爲

甲造

省

市

縣分辦事處之當然幹事。

(二) 兩造均以推行教育電影，輔助教育爲目標，乙造於開映時願遵從甲造不收費之原則；倘乙造因經費支絀，必須酌收少許以資挹注，則每人不得超過銅元十枚，在學校或社團、工廠、商號映演，每次得酌收車資，至多亦不得超過大洋二元四角。



(三)乙造所映影片，由甲造常川供給，每月逢一日及十六日各更換一次，每一節目包括教育影片二卷，由甲造全權配就，乙造不得要求更換。

(四)甲造爲普及推行教育電影起見，所供給乙造映演之教育影片，完全免費借與映用。滑稽影片，每一節目取租金大洋九十元，每月兩個節目，計須一百八十元，乙造應按期先行繳付甲造，不得藉故延宕。

(五)每一節目，乙造得連映十四天，映畢之日，必須立即寄還甲造，不得延擱，以免誤及他縣之工作，倘無故延擱，每日應由乙造賠償損失每卷大洋六元。

(六)甲造所供給乙造之影片，係委託銀行寄交乙造。乙造每次應備就滑稽影片租金前往取領，倘因不繳租金，致銀行不肯將影片交與映演，甲造不負責任。

(七)乙造對於甲造所供給之影片，必須審慎保護，每映三次，必須以細絨布蘸 carbon tetrachloride 揩抹一次，以免損壞。

(八)甲造所供給之影片，倘若乙造保護不周，或其他情形，致有焚燬、遺失、損壞等情發生，應由乙造照價賠償。

(九)乙造所需映演用具，完全由乙造自備。

(十)乙造每星期至少一次將當地映演情形，製成宣傳文字，寄交甲造，以便彙集在國內領袖日報發表。乙造在當地所刊登之宣傳品，亦須寄與甲造一份，以供查考。

(十一)本合同一式兩紙，各執一紙存照。

甲 造 全國教育電影推廣處 (印)  
乙 遺 任 (簽章)

立合同

見 議

## 附四 中央宣傳委員會電影片借用規則

- (一) 凡南京市內或京外各級黨部、各機關，遇有重要集會或宣傳需要時，得向本會借用電影片及放演機件自行映演。
- (二) 借用機關借用本會影片及機件時，須先備具正式公函派員到會接洽，經本會核准借用後，由該機關填具借據及來員署名蓋章，並須繳納借機器手續費五元借影片手續費三元。
- (三) 本會各影片及機件價值甚鉅，借用者須加意珍護，在借出期內，如有損壞或遺失，須由該借用機關負責照價賠償。
- (四) 京內各機關借用影片及機件以二日為限，不得逾期送還，京外借用者其期限由本會於借用時規定之。
- (五) 各機關對於已借之影片或機件，遇必要時得繼續借用，但須先行通知本會，經本會許可後方得續借並續借一次為限。
- (六) 本會於必要時，得派員護送影片及機件，並得酌派技術人員協同放映。
- (七) 每次借映，所有一切交通費及人員招待費，概由借用機關擔負。
- (八) 凡以個人名義來會借演者概不出借。

▲現歸中央電影事業管理處經租。

## 七 電影場的推廣事業

電影場，應當有固定的中心組織，已如前面所述；然而，我們不可忘記，電影教育是須具有普及大眾的功能的，如果不能將它儘量的推廣，那便不能算是已經完成了教育上的使命。尤其是農村，因為在空間上決不能如工場勞動者之可以聚在一起，所以非有遊行的電影為助不可。我們以為這應由政府規定凡人口超過若干的地方，必得設立一個電影場；同時，在其附近人口較少的區域，則當另組「電影巡迴放映隊」來幫同推行。但此種巡迴放映的方法，最好由雙方通力合作，即一方實施者負責施教，一方接受者如學校、區公所等予以經濟上或設備上的補助。這樣，纔可使該項方法實現起來。例如一個省立的電影場，是可以分為「省會巡迴」、「外地巡迴」兩種，茲為分述如後：

### 甲 省會巡迴辦法

- (一) 此項巡迴施教之範圍，以省會各學校各機關及工廠等爲限。
- (二) 各該學校、機關及工廠，欲開映電影時，須事前向本場接洽，以便排定施教日程，前往映演。
- (三) 每月開映次數及每次開映時間，由雙方協定之。
- (四) 開映地點之一切設備（如暗室裝置等），由各該學校等自行置備。
- (五) 在開映之前，由本場派員調查各該開映地點之設備，認爲合格時，方可前往開映。
- (六) 開映時關於秩序之維持，由各該學校等自行負責。
- (七) 入場觀覽以免費爲原則，但經費不充分時，得酌收券資。
- (八) 每屆開映影片，由本場派技術員一人，擔任放映，指導員一人，擔任講解。
- (九) 本場對於認映之各學校、機關及工廠，得商請其主持人員舉行觀衆心理測驗，俾明其效能如何。

(十) 每屆開映終了後，應由技術員指導員會同填具工作報告表，呈候本場查核。

△附省會巡迴認映表式

( a )

民國 年 月 日 填	放映地點請圈定				負責 人員	設立已幾年			名稱	
			禮堂	地點		人數				
			膳堂	可容人數		童	女	男		
				有無電燈		地點				
	?	場所	公共	有無		鄰近	放映次數	認定每月		共計
						次	電話號碼			
						映時間	最好的放			
	考 備					時 午	號			
						星期	鄰近有機關或團體			
							區公 域安			
					區					

(b)

開映地點請圈定					負責人			開辦已幾年?			名稱	
禮堂	操場	教室	膳堂	地點	校長	教務主任	事務主任	教職員	學生	人數	地址	
				可容人數				男	女	童		
				有無電燈	開映次數		認定期數	共計			區公 城安	
育民大如 館衆會戲 等教堂院				?場公有鄰 所共無近				星期	下午	星期		上午
								時	時	號		區 城安
								片影之映開定認		無學校	鄰近	
												區
												日填
												年
												民國

## 乙 外地巡迴辦法

這裏所稱外地巡迴，是指省屬各縣而言。當然，這在經費與時間上，都要有相當的供給，纔能實現；同時，各種必需的教具，都要有輕便的裝置，俾攜帶上不致繁瑣。茲擬其辦法於左：

(一) 電影巡迴放映隊到達各縣時，各縣縣政府應依據下列原則，協同計劃巡迴路線，演放場所，與開映時間等。

- a. 巡迴路線注重農村；
- b. 放映場所借用學校、廟宇、神社、祠堂等公共場所；
- c. 放映時間，日夜均可；
- d. 每天開映次數，另行規定；
- e. 每縣巡迴日期，由雙方協定之。

(二) 前項路線、場所、時間確定後，應由縣政府通飭經過各地之教育機關、公安機關、自治機

關等，一體協助進行，並填具預定巡迴放映報告表，呈候本場查核。

(三) 電影巡迴放映隊，設技術員一人，指導員一人，分擔放映及講解事宜。

(四) 電影巡迴放映隊，所需一切費用，均由本場活動事業費項下支給，不受地方供應；但技術員及指導員，得借宿公共場所。

(五) 開映影片，以免費觀覽為原則，但經費不充分時，得酌收券資。

(六) 電影巡迴放映地，除開映教育影片外，並須酌備演講輔助用具，於開映前後舉行常識或時事等演講。

(七) 各縣巡迴完畢，應由技術員指導員會同填具工作報告表，呈候本場查核。

#### ▲附預定巡迴映演及巡迴映演工作報告表式





不過，外地巡迴，除縣政府所在及重要市鎮外，其餘鄉村有電源設置者，到底還是不多。在這種場合，必須另置發電機（可發五〇〇瓦特之電流者價約國幣五百五十元）藉資普及。又巡迴隊於到達各地之前，應先期通知，請當地政府、黨部或其他公團，廣為宣傳，如刊露新聞，張貼廣告，或派人口頭宣傳（亦可用搖鈴、鳴鑼等方法）那麼開映的一天，觀衆自必踴躍的參加了。

再則外地巡迴，時期頗長，機件每有損壞，須設法修理，茲將應備物品，酌舉如下：

1. 日常應用的：惠司棉紗、絨布、八用刀、剪刀、雞皮、四氯化炭、電燈泡、絲批、砂皮、電筒、酒精等。
2. 修理輕傷的：扳頭、鋼鉗、紙八線、磅鑿、扳挫、老虎鉗、括刀等。

最後，關於外地巡迴工作人員的訓練，亦很重要，茲分爲「共通的」、「指導員」、「技術員」三項來說。

#### A. 共通的訓練事項：

(1) 能耐勞，能吃苦。

(2) 身體健全。

(3) 言行要一致。

(4) 態度要和藹。

(5) 無煙酒嗜好。

B. 指導員訓練事項：

(1) 關於到達地應做的事情：

子、將要到達某地前，應函告或電知到達機關，俾到達地協助機關，可以預為籌備；

丑、應詳詢到達地交通狀況和各協助機關職員姓名；

寅、到達後應先往各協助機關，接洽協助事項；

卯、視察並確定演映場所及其時間；

辰、請各協助機關再發宣傳公告；

巳、預備方桌方凳竹竿繩子等用具；

午、約定開映時維持秩序的童子軍或其他人員；

未調查到達地的風俗人情生產狀況教育設施等。

(2) 關於演講的事情：

子、演講的姿態：(一)衣冠端正。(二)不嬉笑，不出怪聲。(三)不匆忙，不急躁。(四)面容莊

嚴和悅。(五)不高視闊步。(六)不屈腰踞足。(七)眼勿斜視，手勿亂動。

丑、演講的題材：(一)要切合實際。(二)要適應環境。(三)要取故事體或對比體。(四)要

淺顯易解。

寅、演講的聲音：(一)聲音要洪大，使全場都能聽得清楚。(二)最好能說當地的方言，否

則使用標準國音。

卯、秩序的維持：(一)拍手、吹警笛、或搖鈴。(二)對不良份子加以和平勸告。(三)停止發

言。

(3) 關於偶發的事項：

如放映場所發生火災等事，參照前章（電影場的管理）辦理。

C. 技術員訓練事項：

(1) 關於到達地應做的事情：

子、幫同各協助機關，佈置放映場所。

丑、整理機件及影片。

寅、應預映一次，檢驗機件有無損壞；如有損壞，應即修理。

卯、如有人請講述機件的構造及放映的原理時，應詳為解釋。

辰、整理開映時一切用具。

(2) 關於開映時的注意：

子、調度適當的光線。

丑、不得離開機件。

寅、換片手續要敏捷。

卯、注意機件及影片的轉動。

(3) 關於偶發的事項：

如機件損壞，或觀衆人數過多發生危險時，參照前章（電影場的管理）辦理。

## 八 電影場的影片檢查

電影場開映的影片，不論本國製或外國製，均須於開映前運往首都由中央電影檢查會施行檢查，經核准後始可上映。（亦有由製片公司或發行人聲請檢查）茲錄其檢查順序如下：

（一）聲請 凡開映之影片，不論爲營業的或非營業的（如教材影片）均須聲請檢查。聲請手續，先由聲請人依照該會所定聲請書，劇本節目表，本事說明書格式，分別繕具填註，將聲請檢查之影片，送交該會影片保管室，取得收條後，即往該會會計處憑收條領取繳款通知書，持往指定之銀行繳納應繳各費（1. 檢查費——本國製者免 2. 執照費 3. 印花稅）取得該銀行繳款收條後，呈繳聲請文件，依次掛號，由會依排定之檢查日程，實施檢查。

（二）檢查 凡電影片經過聲請手續排定檢查日程後，即由該會檢查，分爲「准映」、「禁映」及「修剪」等三項辦法。

(三)給照 凡電影片經檢查核准者，即發給准演執照。此項准演執照，電影場於開映之際，應設法懸掛在規定處所。

(四)修剪 凡經檢查之影片，有須修剪後准映者，即須修剪。電影場於開映時，不得將修剪部分私行插入。

(五)重檢 凡持有准演執照之電影片，電影場如認為有變更名稱及節目之必要時，應即依法重行聲請檢查。

(六)複檢 凡准演執照有效期間屆滿後（以三年為定期），應即聲請複檢。其手續與未經檢查之影片同。

此外，各地的電影檢查，由教育行政機關負責。凡電影場應於開映影片之前一日，將該片准演執照聲請檢驗，並報告開映起訖日期。再則在電影開映時，教育行政機關得派檢查人員前往抽查，電影場應將執照呈驗，並請其入場就近施行檢查。

## 一 電影片聲請書格式



聲請人

姓

名籍

貫住

址備

註

今因本人所經理之影片，擬請  
准予 執照。特將應行記載事項，開列於後：

中文名稱

西又名稱

本片准演時期

年 月 日

准演原照號碼

字

原聲請人

所在地點

連同應繳執照費 元，印花稅 元，本事說明書一份，請即准予發給為荷。此上

中央電影檢查委員會

粘貼印  
花處

聲請人

中華民國 年 月 日

## 填 寫 須 知

- 一 本聲請書，供電影長片或短片，聲請出國或添照之用。
- 二 如係聲請出國，首行「聲請書」三字上應填「出國」二字；第五行「准予」二字下應填「發給出國」四字。第九行「本事說明書一份」句抹去。如係聲請添照，首行「聲請書」三字上應填「添照」二字，第五行「准予」下應填「添給」二字；第八行「所往地點」欄不填。
- 三 幅末聲請人應署名蓋章。

## 二 電 影 片 劇 本 節 目 表 格 式

劇 本 節 目	
章 節	內 容 節 略 檢 查 意 見 備 註
要 旨	
全 片 大 意	
第 一 卷	
第 二 卷	
第 三 卷	
第 四 卷	
第 五 卷	

第十卷	第九卷	第八卷	第七卷	第六卷

三 電影片本事說明書格式

本事說明書

備註	

## △附電影片檢查暫行標準

電影片有下列情形之一者，應即修剪，或全部禁止。

甲、有損中華民國及民族之尊嚴者：

(一) 爲他國宣傳危害中華民國；

(二) 詆毀現政府之措施；

(三) 表演我國或民族之不良風習；

(四) 未經許可而擅用國家名位；

(五) 侮弄國家之典禮；

(六) 揶揄國人共同敬仰之先哲或現時聞人；

(七) 表演與服用麻醉藥物有關如吸食鴉片用嗎啡等情形；

(八) 表演足以減輕國家法制價值之情景；

(九) 表演有損我國體面之歷史事物或野史之傳說。

乙、違反三民主義者：

(一) 宣傳三民主義以外之一切主義，對於黨國有所危害；

(二) 曲解誤解，或惡意詆毀本黨主義、政綱、政策及決議；

八 電影場的影片檢查

(三)破壞民族固有之道德；

(四)頌揚君權及忠君；

(五)頌揚帝國資本主義及地主資本家；

(六)提倡個人浪漫自由及英雄思想；

(七)提倡鼓吹階級鬭爭；

(八)表演有反民族平等之旨及足以引起國際惡感之情形。

丙、妨害善良風俗或公共秩序者：

A. 妨害善良風俗者：

(一)表演兒童犯罪之情形；

(二)表演重犯及屢犯行為者；

(三)表同情於犯罪；

(四)描寫淫穢及不貞操之狀態；

(五)描寫對異性施用引誘或強暴手段以達奸淫目的之情形；

(六)描寫或暗示亂倫之情景；

(七)以不正當的方法表演婦女脫卸衣裳；

(八)表演生產臨盆或墮胎之情景；

(九) 鼓動不正當無意義之冒險行爲；

(十) 描寫自殺行爲；

(十一) 陳設可使人恐怖之屍體，或表演無醫學價值之解剖；

(十二) 描寫虐待人類及動物或動物殘害人類；

(十三) 情景舉動過於卑劣，足以影響青年及兒童之道德；

(十四) 表演足以誘惑青年之賭博挾妓等情形。

B. 妨害公共秩序者；

(十五) 描寫盜匪流氓等擾亂社會秩序，妨害治安之不規則行爲；

(十六) 描寫個人或團體不正當之鬪爭行爲；

(十七) 表演處決重要罪犯之恐怖情形（如槍斃、磔刑、絞刑、刀殺等）；

(十八) 表演極端殘忍及使人恐怖之決鬥。

丁、 提倡迷信邪說者：

(一) 表演迎神賽會、拜佛、求神；

(二) 宣傳宗教及詆毀某種宗教；

(三) 表演神仙鬼怪；

(四) 表演迷信的因果；

八 電影場的影片檢查

電影場

(五)表演怪異的朕兆；

(六)表演歷史上怪誕的記載及社會上怪異之傳說。

戊、其他：

(一)取材於禁書；

(二)取材於未經內政部註冊或登記之出版物；

(三)名稱及說明文字，粗劣而不正常；

(四)帶有嘲罵性質之說明文字；

(五)與上述甲、乙、丙、丁各項情景相關或相類之說明文字。

## 參考書

映畫學習的實際與施設

下野宗逸著

映畫通

立花高四郎著

映畫教育的動向及實踐

鈴木喜代松著

映畫教育的基礎知識

全日活映教育研究會編

電影教育實施法

江蘇省立鎮江民衆教育館編

電影教育

徐公美著

今日之美國劇場

賽克斯東·裴契共著

映畫讀本

來島雪夫著