

十 三 房 二 房

頌豐

鎮千三百
七十五
耆民學師
給匾

啓相

朝千五百
六十五

洪彩

延二千三
百三十六

洪義

延千五百
八

洪九

延千七百
廿八

炳湖

端千八
百六十
二

炳瑞

景

瑞琳

端二千
九十七

曰震

景

曰和

景

環 三 十 派 系 圖

啓鰲 出繼伯

啓極

朝千八百
九十四

洪魁

延二千三
日七十六

長發 見下

日傳 見下

日鼎 端二千
七百十
三

洪清

延二千五
百十四

日海 見下

日英 見下

十 三 房 二 房

曰賢 端二千五百七十四

曰才 端二千六百廿八

曰茂 端二千七百一

曰明 端二千七百五十四

如福 景

如祿 早

啓孝 朝千九百五十二

洪疆 延二千四百八十七

光緒... 仙... 嶺...

番

戊申...

環 三 十 不 派 系 圖

端二千六
百十

洪奇

廷二千五
百七十二

如彥 景

如昇

端二千
七百五十九

如熿

端二千
七百九十三

洪鈞

廷二千六
百五

鍾全

端二千
七百四十六

鍾山

端二千
八百二十二

十 三 房 二 房

頌明

鎮千五百

我垠

頌亨

啓桓

武千四十

鎮千百七十四

朝千五百四十七

宏照

延二千五百五十四

宏佩

延二千二百七十四

宏丹

延二千三百八十九

國豐 景

國安 景

國定 景

環 三 十 公 派 系 圖

宏高

廷二千四
百二十一

炳禮 景

炳濤

端二千
五百三
十早

宏品

廷二千四
百六十二

炳渭 景

宏森

廷二千四
百九十六

炳芳

端二千
四百六
十八

炳芬

端二千
五百十
八

炳萱

景

東明堂

房 二 房 三 十

啓 標

朝千六百
四十三

宏 增

廷千九百
九十三

炳 檀

端二千
七百四
十二

炳 煥

端二千
七百九
十五

炳 海

景

炳 蘭

景

炳 元

景

炳 賚

景

光 易 司 山 學 心 宗 普 濟 仙 國 廣 二

美

戊 申 女 生 金 三

環

三

十

派

系

圖

皇朝同治庚午年

東陽堂

頌英

啓寶

鎮千三百四十九

朝千八百八十八

宏美

延二千七百七十三

宏南

延二千三百六十三

春發

景

茂芳

景

炳範

景

炳珠

景

徐偉

武千六十
四

頌義

鎮千二百
四十二

啓芳

朝千五
百十九

啓瑞

朝千六
百七十
三

啓良

朝千八
百一

房

我郁

武千八十
五

頌信

鎮千三百
十

啓佐

朝千五百
七十一

洪鵬

延千八百
八十四

炳仕

端千九
百廿七

炳滄

端二千
三百十
三

房

洪全

延二千八
十七

炳春

端二千
百八十
九

送書到山... 仙過嶽下

壬 戊申

環 三 十 公 派 系 圖

啓龍

朝千八百五十一

洪富

廷二千二百廿七

洪長

廷二千四百廿九

洪滿

廷二千三百五十五

洪千

廷二千二百五十八

炳發

端二千二十六

洪範

廷二千四百三十九

十

頌遠

鎮千三百
三十七

啓鶴

朝千七
百六

啓鳳

朝千八
百廿二

三

徐卿

武千百十

頌康

鎮千五百
三十

啓寅

朝千九百
八十五

洪葵

廷二千三
百六

房

洪昌

廷二千三
百八十二

三

洪國

廷二千五
百三十三

房

洪廉

廷二千五
百八十七

環

三

十

不

派

系

圖

啓祥

朝二千廿二

洪邦

廷二千五百六十八

洪家

廷二千六百三十三

頌熙

鎮千五百五十八

國相

武千七百八十八

天福

鎮千二百八十三

俞祥

朝千四百八十一

福美

武又千三百三十三

起元

鎮千五百七十三

十 三 房 三 房

延千六百
朝方

昭有
世賢
朝慶

朝千二百
延千五百
九十

朝魁

朝紀

昭遠
春發

朝千三百
延千三百
六十

明發

永貴
鎮千百
五十二

卷之三
房
渭池
呈
戊申

環 四 十 三 公 派

永安

鎮千二百
五十三

昭璉

朝千二
百九十六

昭瑛

朝千五
百四十八

昭玉

朝千六
百九十二

昭琳

朝千七
百七十九

昭塔

朝千九
百十三

允升

武九百三
十四

君聖

鎮又四百
五十五

朝鼎

朝又千二
百繼姪

廷國

廷又二
千二

仔 唵 縣 劍

朝 桂

朝 又 千 二
百 六 十 二

廷 國 出 繼

廷 元

廷 又 二 千
百 十 一

鳳 音 端

十

允 相

佳 倫

朝 品

朝 又 千
九 百 十

三

武 千 六 十
大 住 同 前

鎮 又 千 五
百 一

朝 連

朝 又 千 九
百 八 十

廷 鳳 廷

三

房

朝 任

朝 又 二 千
七

斗
武六百四十三
阿良
鎮九百九十三

永靖

鎮千二百六十五

四
奇百五十八公派

啓祥
鼎孝

武八百廿七
遷居牌頭
鎮千二百三十三

三
公

啓龍
茂生
鎮九百五十二

派

武九百十一
遷居牌頭
正元
鎮千三百一

大長
相岐
佳豐

朝千七百八十八
延二千一十三

十 三 房 三 房

名龍

武六百八十八

福祥

鎮八百十八

承仔

朝千百六十二

文炎

延千六

文建

延千百八十二

正朔

鎮千三百六十六

易長

朝千八百五十二

文華

延二千五百三繼子

圭洞

端二千五百四十三

佳餘
昇

光緒二十三年

三

三

戊申

環 四 十 三 公 派

啓方

武九百五十二

正兆

鎮千三百四十一

正誼

鎮千三百九十三

聖禹

朝千八百八十四
遷居冷水塘頭

允高

廷二百三十六

文英 景

文光

端二千一百三十一

聖千

朝千九百廿三

聖岳

朝千九百五十三

十 三 房 三 房

正侯

鎮千四百
三十
遷居廿五
都江西廟
側桃園

大信

朝千五百
廿七

來長

朝千六百
三十

明長

朝千八百
八

允發

廷二千
百三十三

佳茂 舉

佳海 舉

佳蘭 端二千
五百六

十八

環 四 十 三 公 派

皇朝同治庚午年

台魁
廷二千四
百六十四

佳朝

端二千二
百六十五

佳達

端二千三
百九

佳本

景

佳杏

端二千四
百九十一

占魁

佳宏

景

廷二千五
百三十九

十 三 房 三 房

佳耀 見下

佳松

端二千五
百四十五

佳富

端二千六
百十二

佳麟

端二千七
百七十

南長

魁

佳年

端二千
四百八十

朝千八
百六十六

延二千六
百八

60

環 四 十 三 公 派

秀

延二千六
百五十三

皇朝通志

卷之三

十三房二房端字起提系圖始

第廿一世 第廿二世 第廿三世 第廿四世 第廿五世

十 武六百十九公派

邦法 萬成

三 端千八百 肅二千二
六十三 百廿八

繼姪

房

邦立 萬春

端千九百 肅二千三
七十繼姪 百三

房

邦本 萬成 出繼

端二千二
百廿六

環

萬春 出繼

三

十

公

派

住

過

嶺

下

萬金

蕭二千四百三十七

武九百三十七公派

炳華

應銓

端千九百三十六
蕭千八百九十三

武八百十九公派

垂統

蕭勤

端千九百七十四
蕭千四百四十七

十

蕭員

蕭千五百
七十七

蕭元

蕭千八百
六十九

三

房

武九百六十六公派

炳伍

蕭賓

端千七百
五十六
蕭二千
八十四

二

房

炳旺

蕭成

端二千二
百廿四
蕭千九
百七十三

環

先皇司... 仙... 下

老

戊申... 庚...

三 武九百九十九派

曰欽 — 麟球

端二千四百
百八
蕭二千四
百十一

公

炳洋 — 蕭富 — 乾勳

端千三百
四十九
蕭千三百
五十三
乾千百九
十九

繼姪

住

蕭貴 — 乾勳 出繼

蕭千四百
九十一

過

嶺

炳河 — 蕭全

端千六百
十
蕭千七百
九十六

下

十 三 房 二 房 環

炳瑞

端二千二百四十五

蕭謹

蕭二千九百九十七

蕭漢

蕭二千七百七

蕭松

蕭二千七百七十九

蕭泰

蕭二千二百一十九

63

仙居嶺下

庚

戊申

改

三曰震——國培

端二千二
百六十八
肅千六百
九十五

十

公曰和——鳴鹿

端二千三
百三十六
原各國繼
肅二千四
百三十四

派

佳

曰傳——國語

端二千五
百十七
肅二千四
百七十四

過

嶺

下

十 三 房 二 房 環

長發

端二千百
十一

春林

肅千八百
四十八

春榮

肅千九百
六十六

春華

肅二千百
八

日海

端二千三
百五十六

國良

肅千九百
九十九

先... 仙過嶺下

先

戊申...

三

十

公

派

佳

過

嶺

下

國品

肅二千九十五

曰英——國成

端二千五百六十八十三

國祥

肅二千四百五十五

如禪——聖道

端二千四
百三十八

肅二千八
十四

聖蕩

肅二千四
百三十八

十

三

房

如彥

鉅垣

端二千六
百九十九

肅二千四
百七

二

房

武一千四十公派

國豐

邦林

端二千四
百三十七

肅二千百

環

易

仙

過嶺下

半

戊申

改

三

十

公

派

住

過

嶺

下

邦燦

肅二千三百十七

國安

邦才

端二千五百九

肅二千三百三十九

邦幹

肅二千四百十八

國定

邦治

端二千七
百十二
肅二千四
百四十一

十
炳禮
——
鳴啗

端二千四
百九
肅二千七
十九

三

鳴雛
出繼

房

炳渭
——
鳴雛

端二十六
百廿一
肅二千五
五十七

繼姪

房
炳萱
——
繼唐

端二千六
百五十四
肅二千三
百八十八

環

三

十

公

派

住

過

嶺

下

炳海

端千六百一

道德

肅千三百八十七

錦標

乾八百五十三

道傳

肅千七百九十九

道書

肅千九百六

道經

肅二千二百七十七

去端字起提系圖

一世 第廿二世 第廿

五世

百二十七公派

田寶

柴春

深院

端千四百五十

肅千四百六十七

鹿八百廿三

兼承

似

三

德義

柴春

深院

端千百九十六

肅四百六十七

鹿八百廿一

承子

房

武九百九十三公派

由涓池遷上虞縣南門外廿一都小路口街小吳村

朝冠

宗法

端

八

四十五

今身司山

全

戊申

敬產

十 三 公 派

觀爛

端又千二百六十四

詩

蕭八百十九

禎桂

乾又百十三

禎錢

乾又六百七十六

禎秀

乾又九百四十四

錦貴

蕭千五百四十四

觀濤

端又千五百十七

錦華

蕭千二百

禎炎

乾又九百四十四

錦富

蕭千四百四十五

三 房 三 房

朝侯

端千二百六十七

萬豐

順五百八十一

萬椿

肅六百一十二

萬茂

肅八百六

源富

乾六百十

萬正

肅千三百一十七

68

朝宰

端千二百
八十八名

萬

六十二

十

朝相

端千二百
七十

萬春

十
蕭千五百三

公

萬寶

七
蕭千二百

派

萬鼎 早世

九
蕭千五百五

三

朝良

端千五百
四十七

萬華

肅千
十七

房

馬偉

肅千八百
八十

三

房

朝方

端千六百
八十二

富貴

肅千六百
十一

身同山

全

戊申 陸堂

派

公

三

十

朝魁

十一百

萬典

十二 肅千五百

泉

十一 乾五

八十四

萬厚

十八 肅千百七

萬興

廿二 肅千三百

三 房 三 房 三 環

武九百十二公派

秀富

肅千七百廿五

佳豐

如水

端千七百

肅千三百

六十五

三十三

住牌頭

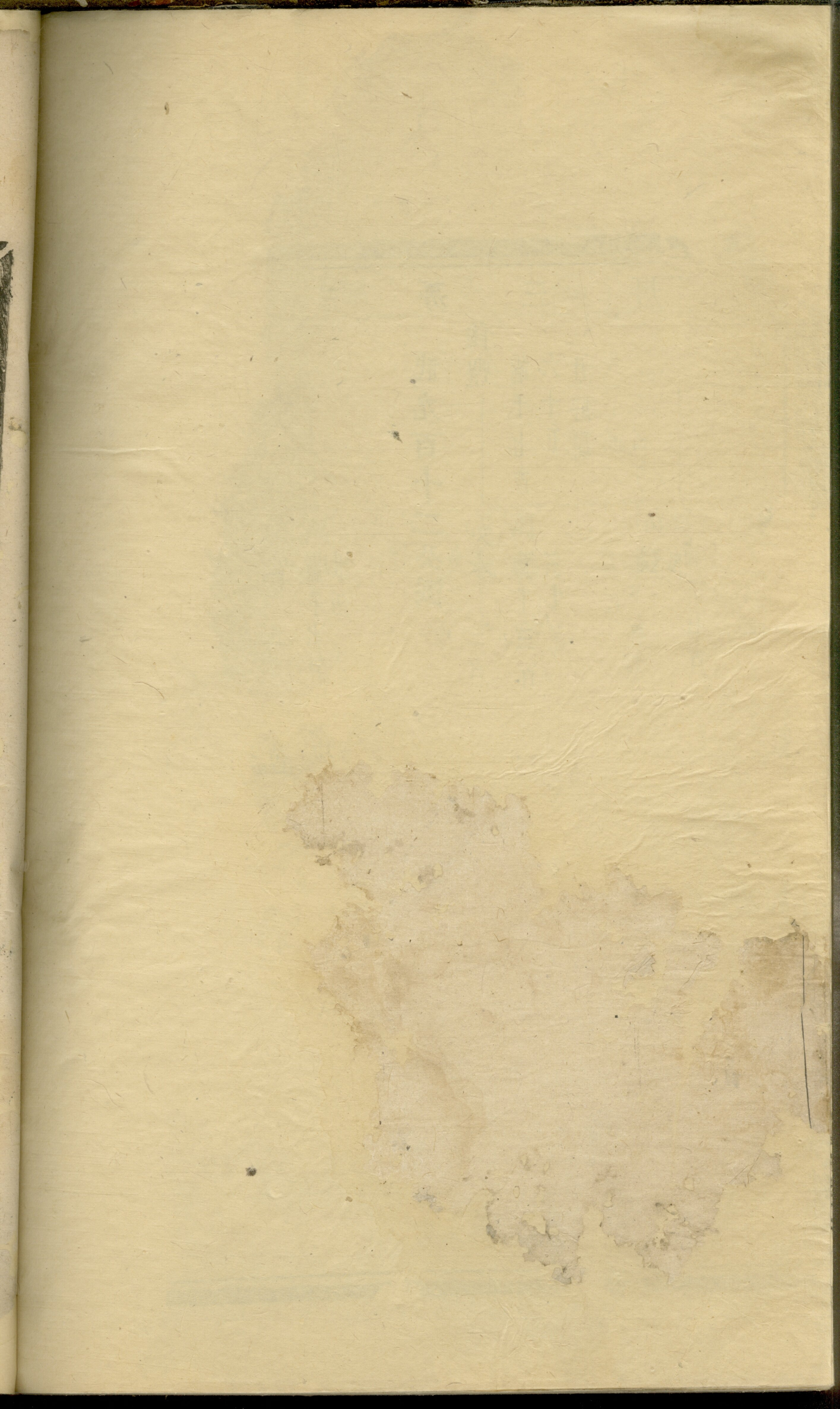
如發

肅千七百

高司山

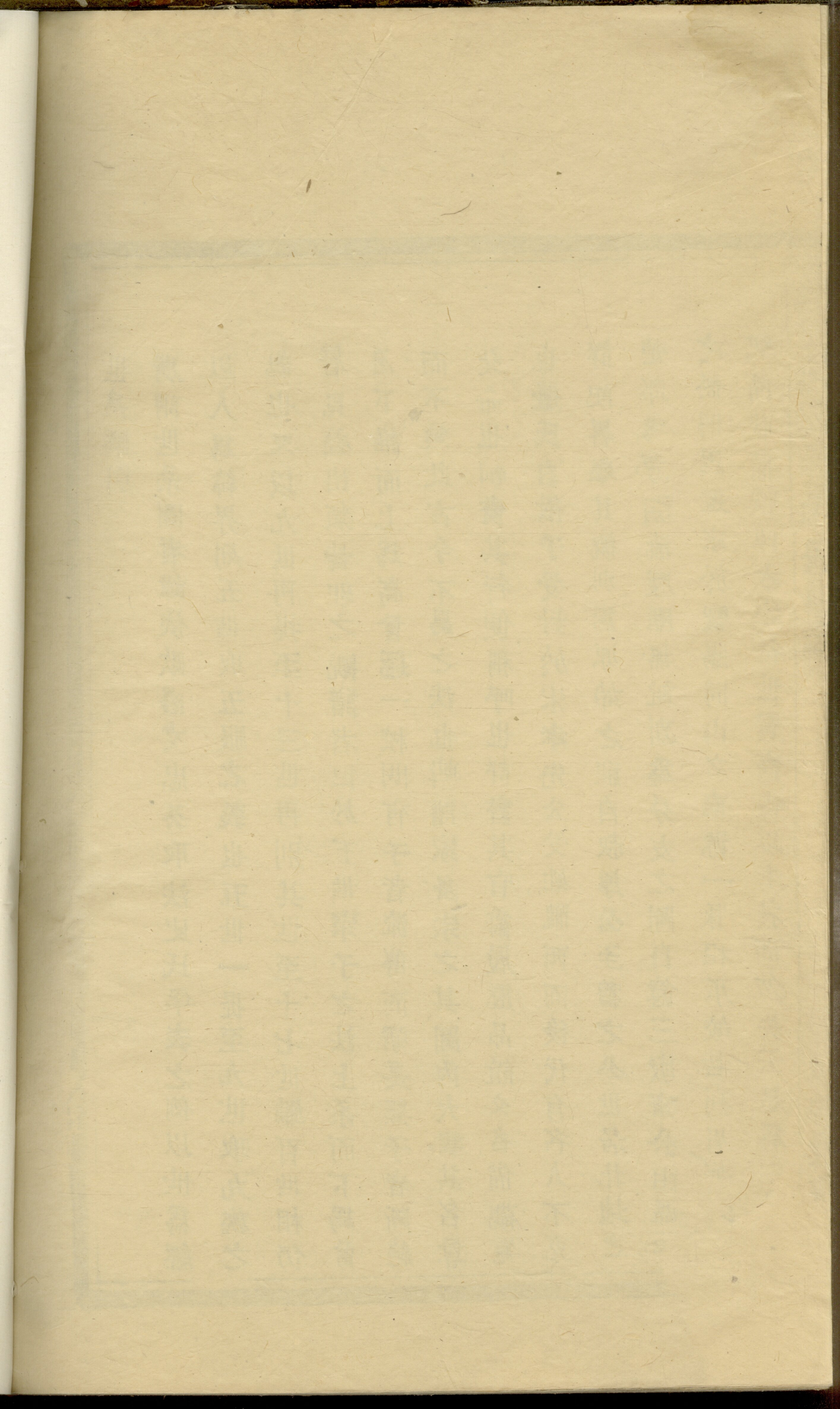
全

戊



世系圖引

所謂世系圖者謹依歐陽文忠公取法史氏年表之例以世爲經
以人爲緯界列五世取五服之義也五世一提至九世取九族之
親也又以九世再提至十三世再別其世至十七世雖百世相仍
層見叠出類皆如之觀譜者但於五世宗子之法上系而下爲曾
元下推而上爲高曾逐一校閱有子者流傳而彌長無子者斷絕
而不續此古今不易之法也輯譜家多宗之其圖內大書其名尊
父命也細書其行便稱呼也詳書其官爵履歷品誼文名備觀覽
也邊氏自微子受封於宋孝先公受姓隴西而後代有名人不克
詳記畧舉其概別爲原始之祖自叔厚公至穆之公世居北地之
楚邱源溯流歷歷無訛列爲分支之圖自億三敬齋公由盛
之松門里遷家於暨陽同山之南源一脉相承皎若列眉
織備載簡帙俾本宗後世賢裔得以考核而勿失云是爲



朝九百三十九公次子

廷千六百七十五諱學顯卽廷祥 遷居三十五都板橋

生於乾隆己卯年五月廿八日辰時

娶三十五都蘭田頭金殿義公之女生於乾隆癸巳年

十二月十七日亥時 生二子 一江 一海

公卒於嘉慶庚申年十月初五日 時 葬石礎山

氏卒於嘉慶壬申年二月十六日巳時

朝八百九十四公

廷千六百七十六諱世鰲 生於乾隆己卯年六月初一

日寅時 卒於嘉慶辛未年閏三月初六日子時 葬

下何宅後山

朝千百廿一公繼子

廷千六百七十七名廷國 生於乾隆己卯年六月初十

日卯時

朝千三百八十五公

廷千六百七十八名廷有 生於乾隆己卯年閏六月初

七日辰時

次子

娶同里上陳壽氏生於乾隆壬午年四月初四日時

繼娶會稽塌橋嚴村祝氏生於乾隆庚寅年九月廿七

日戌時 生二子 春源 春溶 一女適古竹王增

義公為媳

繼娶上王村王元相公之女生於乾隆甲午年五月廿

五日 時 生一子 春鶴

公卒於嘉慶癸酉年六月初三日辰時 葬十九都大

青隴

壽氏卒於乾隆庚子年四月十五日申時 葬上前山

祝氏卒於嘉慶己未年九月廿六日寅時

王氏卒於道光十二年壬辰六月廿六日辰時 合葬

止前山

廷千六百七十九諱御蒼字理堂

生於乾隆己卯年閏

朝千四百
十八公次

元

卷之三

二

戊

子

六月十九日子時

娶宣何何伯先公之次女生於乾隆丙子年五月初五

日丑時 生五子 敏科 敏求 敏政 敏睿

敏惇 二女長適古竹太學生王德彩公為長孫媳

次適宣何何宗耀公為媳

公卒於嘉慶丁巳年十月十六日寅時

氏卒於嘉慶己巳年十一月初二日申時

延千六百八十諱廷佐 生於乾隆己卯年閏六月三十

日子時

娶邱店邱氏生於乾隆辛巳年九月初三日午時

生三女長適陳宅壽佳奇公為媳 次適徐何何如鳳

為室 三適邱店邱宗豪公為媳

公卒於嘉慶丁丑年四月初四日亥時 葬毛竹園

朝千三百
四十二公
次子

朝千五百
三公長子

朝千六百

朝千三百
八公四子

朝千三百
八十二公
次子

延千六百八十一諱爾安生於乾隆己卯年七月廿五

日丑時卒於道光年八月廿四日午時葬石

榴樹沿

延千六百八十二諱嶽年又諱學淇生於乾隆己卯年

八月廿八日戌時年四月十八日午時葬石

娶豐江周承彥公之女生於乾隆辛巳年六月廿四日

巳時生四子 德讓 德化 德治 德銘

公卒於道光廿三年癸卯十二月初五日丑時月十日

氏卒於年三月日六時合葬松樹蓬

前六百八十四各元三坐於諱劉行取年武氏降大

延千六百八十三諱以寶玉生於乾隆己卯年九月初一

日午時葬於王墓交氣堂

娶發達坂王漢臣公之女生於乾隆壬辰年十一月初

五日亥時 生四子 益正 益富 益能 益全
一女適發達坂王啓安為室

公卒於道光廿一年辛丑八月初十日卯時

廷千六百八十四名元三 生於乾隆己卯年九月初六

日未時

娶上陳陳崇卿公之幼女生於乾隆丙申年八月十七

日丑時

氏卒於乾隆壬子年四月十八日午時 葬塋房口墳

頭沿

廷千六百八十五諱

廷千六百八十六諱廷安 生於乾隆己卯年九月廿一

日申時

朝千二百
三十一公
長子

八公國千
千三百

朝千六百
六十七公

張好亮千