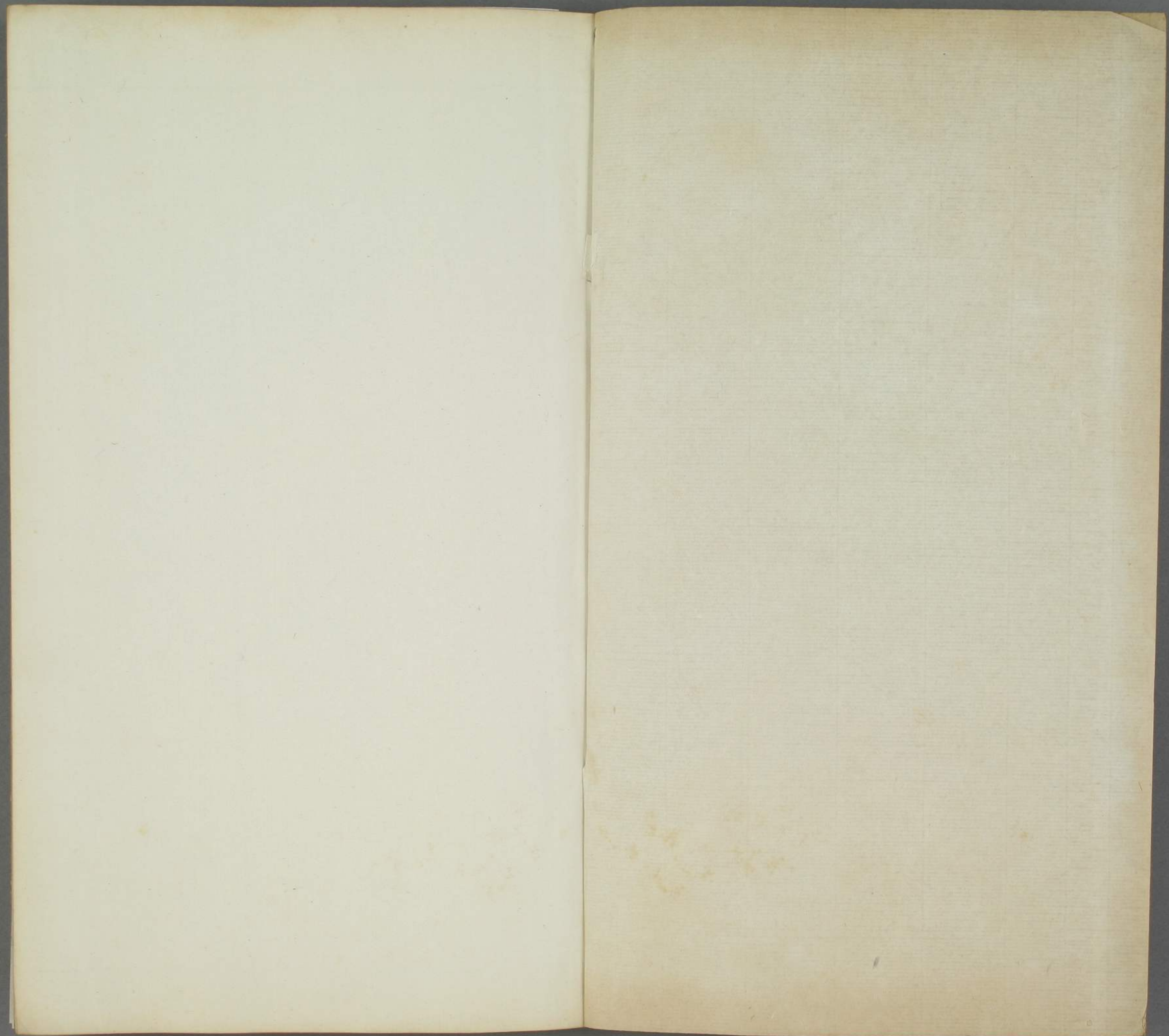


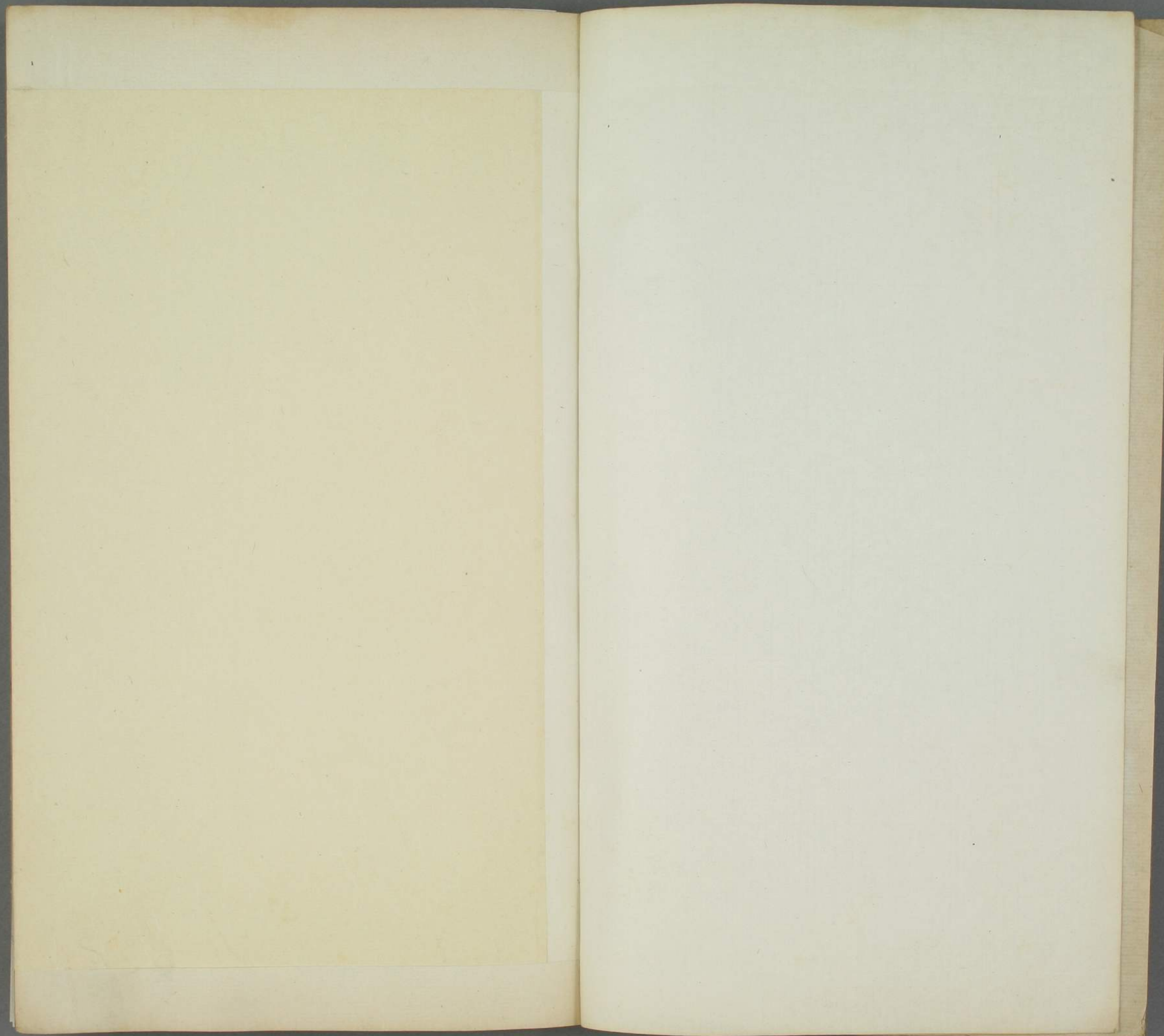
特加 21
10

集韻
入聲下

第十冊







集韻卷之十

翰林學兼侍讀學士朝請奏書高郎中制誥劉兼公常禮院權僕國濟郡國侯邑三呂饒金靈登三度等奉

救定

入聲下

藥第十八

弋灼切
與鐸通

鐸第十九

達各切

陌第二十

莫白切
與麥管通

麥第二十一

莫獲切

咎第二十二

思積切

錫第二十三

先的切
獨用

職第二十四

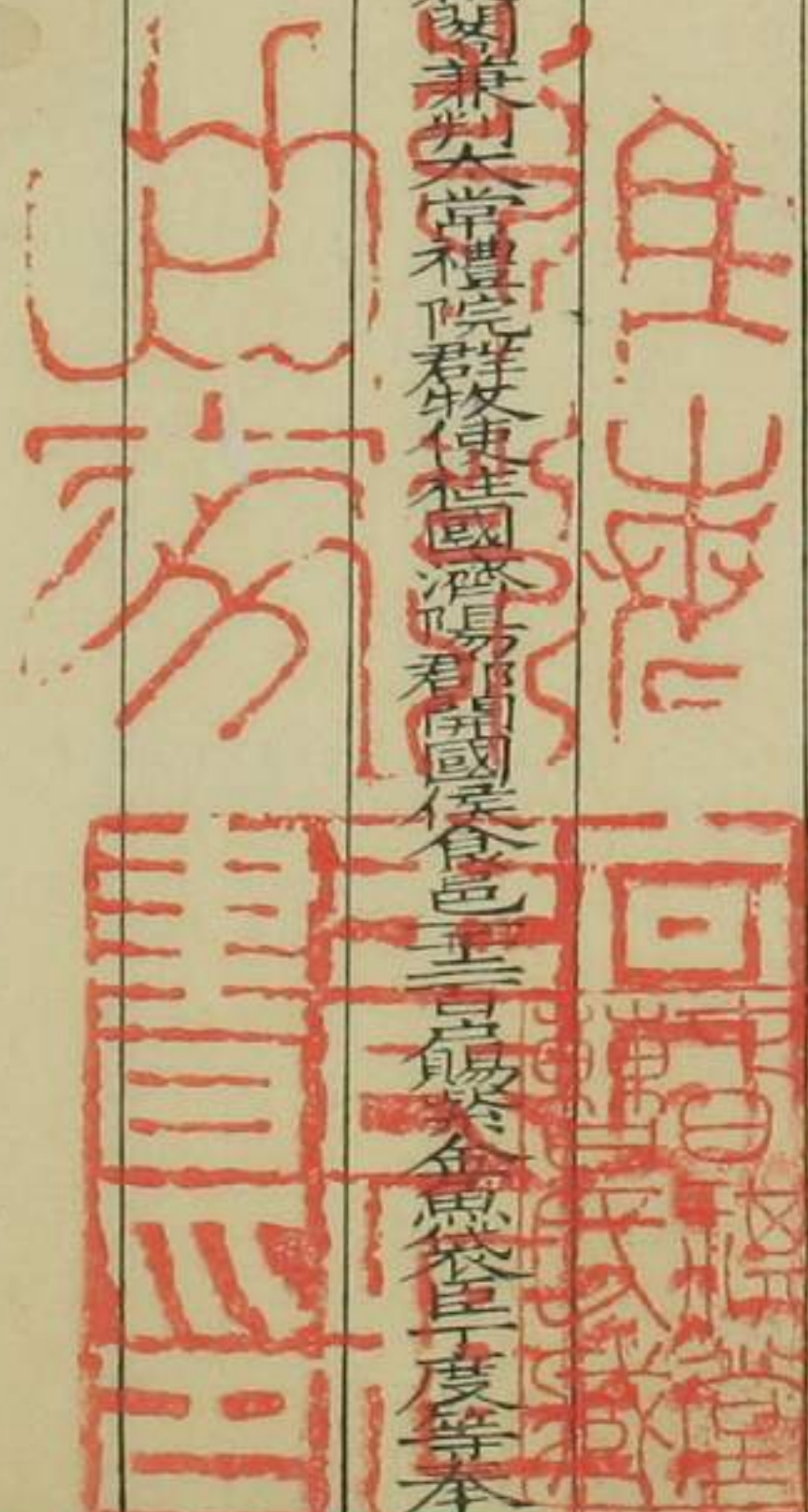
質力切
與德通

德第二十五

的則切

集韻入聲下

加 21 10



所錢支
有詢那



緝第二十六

七入切 獨用

合第二十七

曷閣切 與益通

益第二十八

轄臘切

業第二十九

弋涉切 與帖業通

帖第三十

託協切

業第三十一

逆怯切

洽第三十二

轄夾切 與狎乏通

狎第三十三

轄甲切

乏第三十四

扶法切

十八○藥

弋灼切 說文洽病艸文四十八

瘵

博雅病也 一說病消曰瘵

癘

淫癘病也

躍

說文迅也 或從樂

踰踰踰

方言登也 一曰行也 或從蓋從籥

爍

說文 踊也

趨

說文 趨趨也 謂疾走

衿禴禴燔

說文

夏祭也 或作禴 禴亦从火

淪

說文 潰也 一曰水名 一曰水

鬻

說文 內肉及菜湯中

薄出之通

灤

水名 一曰水動 兒通作灤

燐

說文 火飛也 一曰藝也 或作燐

光

敷

說文 光景流也

翫

仰也 或從翫

瞞

眩也 或作瞞

說文 樂之竹管 三孔 以和眾聲也 从品 侖 侖理也 一曰量名 合侖為合

龠

說文 樂之竹管 三孔 以和眾聲也 从品 侖 侖理也 一曰量名 合侖為合

籥

說文 書僮

竹管

關

說文 關下壯也 或從金

幃

幕屋謂之幃

勑

說文 白勑 縞也

說文 絲色也

縞

說文 縞爵麥也

灤

藥 艸貫眾也 一曰名貫節 通作灤

灤

灤陽縣名 在雍 或從藥

灤

天鷓鳥名 形如鷓 色似鷓

鷓

蛸 蛸 蛸 蟲名 螢也

蛸

灼

挹也 春秋傳 灼與之也 一曰水名

鑠

烙也 莊子 鑠絕竽瑟 一曰銷也 或作燿

若

風吹水 謂之轟 顛 呼也 出 岸上出 也 動 也 擦 也 竭 也 薄

拂縛切大 雨文二 縛 也 姓 縛 伏約切說文 束也文一 削 息約切說

文鞞也一曰 娟 說文小 掣 殺小 鷲 鳥名 ○ 碯 切說

析也文四 娟 說文小 掣 殺小 鷲 鳥名 ○ 碯 切說

七約切石雜色一 娟 說文小 掣 殺小 鷲 鳥名 ○ 碯 切說

曰敬也文二十一 娟 說文小 掣 殺小 鷲 鳥名 ○ 碯 切說

曰行兒 娟 說文小 掣 殺小 鷲 鳥名 ○ 碯 切說

省通 鳥 隹 鵲 鳥名說文隹也象形 狻 獵 獬 宋良

或作 厝 名 鰒 名 魚 瀉 鹵也周禮 錯 物理 灼 獵 獬 宋良

或作 灼 名 鰒 名 魚 瀉 鹵也周禮 錯 物理 灼 獵 獬 宋良

或作 灼 名 鰒 名 魚 瀉 鹵也周禮 錯 物理 灼 獵 獬 宋良

或作 灼 名 鰒 名 魚 瀉 鹵也周禮 錯 物理 灼 獵 獬 宋良

或作 灼 名 鰒 名 魚 瀉 鹵也周禮 錯 物理 灼 獵 獬 宋良

或作 灼 名 鰒 名 魚 瀉 鹵也周禮 錯 物理 灼 獵 獬 宋良

或作 灼 名 鰒 名 魚 瀉 鹵也周禮 錯 物理 灼 獵 獬 宋良

或作 灼 名 鰒 名 魚 瀉 鹵也周禮 錯 物理 灼 獵 獬 宋良

或作 灼 名 鰒 名 魚 瀉 鹵也周禮 錯 物理 灼 獵 獬 宋良

或作 灼 名 鰒 名 魚 瀉 鹵也周禮 錯 物理 灼 獵 獬 宋良

或作 灼 名 鰒 名 魚 瀉 鹵也周禮 錯 物理 灼 獵 獬 宋良

或作 灼 名 鰒 名 魚 瀉 鹵也周禮 錯 物理 灼 獵 獬 宋良

或作 灼 名 鰒 名 魚 瀉 鹵也周禮 錯 物理 灼 獵 獬 宋良

或作 灼 名 鰒 名 魚 瀉 鹵也周禮 錯 物理 灼 獵 獬 宋良

或作 灼 名 鰒 名 魚 瀉 鹵也周禮 錯 物理 灼 獵 獬 宋良

風吹水 謂之轟 顛 呼也 出 岸上出 也 動 也 擦 也 竭 也 薄

拂縛切大 雨文二 縛 也 姓 縛 伏約切說文 束也文一 削 息約切說

文鞞也一曰 娟 說文小 掣 殺小 鷲 鳥名 ○ 碯 切說

析也文四 娟 說文小 掣 殺小 鷲 鳥名 ○ 碯 切說

七約切石雜色一 娟 說文小 掣 殺小 鷲 鳥名 ○ 碯 切說

曰敬也文二十一 娟 說文小 掣 殺小 鷲 鳥名 ○ 碯 切說

曰行兒 娟 說文小 掣 殺小 鷲 鳥名 ○ 碯 切說

省通 鳥 隹 鵲 鳥名說文隹也象形 狻 獵 獬 宋良

或作 厝 名 鰒 名 魚 瀉 鹵也周禮 錯 物理 灼 獵 獬 宋良

或作 灼 名 鰒 名 魚 瀉 鹵也周禮 錯 物理 灼 獵 獬 宋良

或作 灼 名 鰒 名 魚 瀉 鹵也周禮 錯 物理 灼 獵 獬 宋良

或作 灼 名 鰒 名 魚 瀉 鹵也周禮 錯 物理 灼 獵 獬 宋良

或作 灼 名 鰒 名 魚 瀉 鹵也周禮 錯 物理 灼 獵 獬 宋良

或作 灼 名 鰒 名 魚 瀉 鹵也周禮 錯 物理 灼 獵 獬 宋良

或作 灼 名 鰒 名 魚 瀉 鹵也周禮 錯 物理 灼 獵 獬 宋良

或作 灼 名 鰒 名 魚 瀉 鹵也周禮 錯 物理 灼 獵 獬 宋良

或作 灼 名 鰒 名 魚 瀉 鹵也周禮 錯 物理 灼 獵 獬 宋良

或作 灼 名 鰒 名 魚 瀉 鹵也周禮 錯 物理 灼 獵 獬 宋良

或作 灼 名 鰒 名 魚 瀉 鹵也周禮 錯 物理 灼 獵 獬 宋良

或作 灼 名 鰒 名 魚 瀉 鹵也周禮 錯 物理 灼 獵 獬 宋良

或作 灼 名 鰒 名 魚 瀉 鹵也周禮 錯 物理 灼 獵 獬 宋良

或作 灼 名 鰒 名 魚 瀉 鹵也周禮 錯 物理 灼 獵 獬 宋良

或作 灼 名 鰒 名 魚 瀉 鹵也周禮 錯 物理 灼 獵 獬 宋良

癩療

博雅病也
或作療

踢

遼兒漢書
河靈雙踢

藥

灼藥
熱兒

樂

色絲

濯

水兒

○**灼焦**

職略切

說文炙也
二十九

芍

州名一曰陂名

焯

說文

說文明也引周書焯見三

有俊心一曰熱也通作灼

灼

痛也驚也怒也

勺

說文盛酒行

勺

挹取

也象形中有實或

從水勺一曰樂名

灼

華色盛兒

酌

說文盛酒行

撫

拾取

也

灼

博雅謫也

灼

橫木渡

撫

也

墟

築土為基

灼

方言灼纏

繫

說文生絲縷

糕

地名

糕

說文禾

斫

擊也

斫

獸名出隄山狀

斫

如豹而無文

斫

鼠名

灼

明也詩亦孔

灼

博雅縞

灼

謂之灼

灼

土跡

灼

擊

點

婦人以

斫

側略切

說文斫

焯

尺約切

說文焯

焯

或

斫

奪取

斫

大脣兒

焯

齊楚謂

焯

焯卓

關人名魯有孟

焯

公焯或省通作

焯

斫

碎斫不

斫

不順

斫

實若切

挹

勺文

勺

勺藥調

芍

芍藥

芍

說文酌也斟

勺

流星名

勺

說文激水聲也

勺

一曰井一有水

勺

或作勺

宋

挹也春秋傳

酌

挹也

弱

日灼切

說文燒也

惹

廣雅

弱物并故从二弓

弱

也

弱

說文肉表

惹

廣雅

挹也

一曰綽惹不定
兒或書作悒
秋傳秦晉
伐都是也
艸名說文蒲子可以
為平席一曰菜名
艸右右手也一曰杜若香艸一曰順也
如也汝也一曰語辭古作蠟帶通作及
出東方湯谷所登博
桑及木也櫛作彘
博雅櫛榴柰也一
說櫛榴安石榴櫛

○礪
一曰陟略切說文斫也
一曰碎石文十一
櫛斲
說文斲謂之櫛
或从斤从余通

○礪
一曰陟略切說文斫也
一曰碎石文十一
櫛斲
說文斲謂之櫛
或从斤从余通

○礪
一曰陟略切說文斫也
一曰碎石文十一
櫛斲
說文斲謂之櫛
或从斤从余通

○礪
一曰陟略切說文斫也
一曰碎石文十一
櫛斲
說文斲謂之櫛
或从斤从余通

○礪
一曰陟略切說文斫也
一曰碎石文十一
櫛斲
說文斲謂之櫛
或从斤从余通

○礪
一曰陟略切說文斫也
一曰碎石文十一
櫛斲
說文斲謂之櫛
或从斤从余通

○礪
一曰陟略切說文斫也
一曰碎石文十一
櫛斲
說文斲謂之櫛
或从斤从余通

僭 施也安姓
也亦姓
勺 勺藥調
味和也
○著 直畧切附
也文四
錯 爾雅

斲謂之錯
錯 擊也
糴 關中謂買
粟麥曰糴
○疋 勅畧切說文乍
行乍止也文十

四 博雅驚也
一曰行兒
蹕 畧蹕
行兒
踏 超遠也春秋傳
踏階而走或作

躐 說文不順也引
春秋傳叔孫婁
毘 說文獸也似
兔青色而大
臭 小兒

名 邑
都 蟲毒一曰痛也
或省亦作蠶
踢 雙踢
遠兒
毘 也獸

跛 力灼切說文經略土地也一曰智也
○略 行也要也取也利也亦姓文十六
擊

也 磨 爾雅利也
碧 碧 約誓歎
美也
鷲 鳥
名 擊

也 說文奪取
掠 說文奪取
也或从刀
略 也
盼 繫 博雅緝也
一曰紕也
藥 藥

調味和也
蝮 蝮名說文蝮也一日蝮
蝮 蝮朝生暮死者或作蝮
蝮 蝮也

○**讖** 讖也
善戲讖今或省文也引詩
踏 方言踏也山

一曰燥
○**卻** 却也
乞約切說文節欲也
或作却文十
跬 行不

鄆 鄉名在河東
聞喜縣或省
痴 痴也
瘡病或

天社也
○**脚** 脚也
說文脚也
或从却文八
躄 說文舉足行

子躄
躄 躄也
亦从革通作躄
○**卻** 卻也
節欲

足相
○**喙** 喙也
極虐切說文大笑也或作
○**谷** 谷也
說文

象其理或作啣
暖 舌牛
蝮 蝮蟲名
御 說文

受屈也
醜 醜也
說文會飲酒
躄 舉足行高
也或从力
蝮 蟲

說文渠蝮蝮
一日天社
恹 勞也
○**胛** 胛也
說文相

炙之曰臄
嘉肴脾臄
燂 火也
○**朐** 朐也
通約切朐鳴

乙却切說文纏束也
一日儉也亦姓文九
扃 節文
葯 艸名白

也
筊 筊也
謂之筊
萑 萑也
或

虐 虐也
逆約切說文殘也从虐虎
瘡 說文熱

婢斫不
斛悟兒
磬 磬也
○**篋** 篋也
說文

作篋篋
觸篋文十一
獲 獸名說文
獲也
遷 遷也
遊也
瀧 瀧也

取魚 **夔** 夔子 **夔** 夔略行步 **夔** 夔若夔 **夔** 夔

竹器 **夔** 夔子 **夔** 夔略行步 **夔** 夔若夔 **夔** 夔

或說文大視也 **夔** 夔若夔 **夔** 夔若夔 **夔** 夔若夔

目不正兒易視 **夔** 夔若夔 **夔** 夔若夔 **夔** 夔若夔

夔如也 **夔** 夔若夔 **夔** 夔若夔 **夔** 夔若夔

夔如也 **夔** 夔若夔 **夔** 夔若夔 **夔** 夔若夔

夔如也 **夔** 夔若夔 **夔** 夔若夔 **夔** 夔若夔

也引爾雅獲父善顧獲 **獲** 獲若獲 **獲** 獲若獲

持人也或从虫亦省 **獲** 獲若獲 **獲** 獲若獲

也 **獲** 獲若獲 **獲** 獲若獲 **獲** 獲若獲

也 **獲** 獲若獲 **獲** 獲若獲 **獲** 獲若獲

也 **獲** 獲若獲 **獲** 獲若獲 **獲** 獲若獲

也 **獲** 獲若獲 **獲** 獲若獲 **獲** 獲若獲

也 **獲** 獲若獲 **獲** 獲若獲 **獲** 獲若獲

也 **獲** 獲若獲 **獲** 獲若獲 **獲** 獲若獲

也 **獲** 獲若獲 **獲** 獲若獲 **獲** 獲若獲

也 **獲** 獲若獲 **獲** 獲若獲 **獲** 獲若獲

也 **獲** 獲若獲 **獲** 獲若獲 **獲** 獲若獲

也 **獲** 獲若獲 **獲** 獲若獲 **獲** 獲若獲

也 **獲** 獲若獲 **獲** 獲若獲 **獲** 獲若獲

也 **獲** 獲若獲 **獲** 獲若獲 **獲** 獲若獲

也 **獲** 獲若獲 **獲** 獲若獲 **獲** 獲若獲

也 **獲** 獲若獲 **獲** 獲若獲 **獲** 獲若獲

取魚 **夔** 夔子 **夔** 夔略行步 **夔** 夔若夔 **夔** 夔

竹器 **夔** 夔子 **夔** 夔略行步 **夔** 夔若夔 **夔** 夔

或說文大視也 **夔** 夔若夔 **夔** 夔若夔 **夔** 夔若夔

目不正兒易視 **夔** 夔若夔 **夔** 夔若夔 **夔** 夔若夔

夔如也 **夔** 夔若夔 **夔** 夔若夔 **夔** 夔若夔

夔如也 **夔** 夔若夔 **夔** 夔若夔 **夔** 夔若夔

也引爾雅獲父善顧獲 **獲** 獲若獲 **獲** 獲若獲

持人也或从虫亦省 **獲** 獲若獲 **獲** 獲若獲

也 **獲** 獲若獲 **獲** 獲若獲 **獲** 獲若獲

也 **獲** 獲若獲 **獲** 獲若獲 **獲** 獲若獲

也 **獲** 獲若獲 **獲** 獲若獲 **獲** 獲若獲

也 **獲** 獲若獲 **獲** 獲若獲 **獲** 獲若獲

也 **獲** 獲若獲 **獲** 獲若獲 **獲** 獲若獲

也 **獲** 獲若獲 **獲** 獲若獲 **獲** 獲若獲

也 **獲** 獲若獲 **獲** 獲若獲 **獲** 獲若獲

也 **獲** 獲若獲 **獲** 獲若獲 **獲** 獲若獲

也 **獲** 獲若獲 **獲** 獲若獲 **獲** 獲若獲

也 **獲** 獲若獲 **獲** 獲若獲 **獲** 獲若獲

也 **獲** 獲若獲 **獲** 獲若獲 **獲** 獲若獲

也 **獲** 獲若獲 **獲** 獲若獲 **獲** 獲若獲

也 **獲** 獲若獲 **獲** 獲若獲 **獲** 獲若獲

也 **獲** 獲若獲 **獲** 獲若獲 **獲** 獲若獲

也 **獲** 獲若獲 **獲** 獲若獲 **獲** 獲若獲

十九 ○ 鐸

達各切說文大鈴也軍法五入為伍五伍為兩兩有司馬執鐸文二十二

度庀

謀也古

忞忞

忞忞 忞也一曰企

劇

說文判也

爾雅木

謂之劇

躐躐 躐足一曰乍前

護

廣雅欺也

任

他

言無

澤

冰結也楚辭冬冰之洛澤

禪

說文

頊

頊顛

臍

臍

無檢

鞞

廣雅鞞鞞也

擇

棘

澤

格澤星名一曰妖氣一曰澤索張掖縣名

鐸

爾雅蝟

鐸

鐸屬

輓

輓輓

○ 託

寄也文四

託

寄也文四

託

寄也文四

二 侂任侂

說文寄也謂依止也或作任侂

橐橐

說文囊也

橐

說文囊也

托

玉 沃

滑

櫛析櫛

說文判也引易重

櫛

說文夜

櫛

說文夜

櫛

說文夜

者引易重

拓擽托

手推物或

跣蹠

距落無

門擊擽

無節

擽

說文艸木凡皮葉墜地

擽

說文

擽

說文

擽

說文

擽

赭

衣袂

鮐

說文

鮐

說文

鮐

說文

鮐

說文

鮐

索

餽

餽

餽

餽

餽

餽

餽

餽

餽

餽

穿

宅

宅

宅

宅

宅

宅

宅

宅

宅

宅

揮斥放縱也

巢

巢

巢

巢

巢

巢

巢

巢

巢

巢

大

頊

頊

頊

頊

頊

頊

頊

頊

頊

頊

馮翊

馮翊

馮翊

馮翊

馮翊

馮翊

馮翊

馮翊

馮翊

馮翊

馮翊

古書

作

作

作

作

作

作

作

作

作

作

也 酪 酪 酪 說文乳漿也 落 說文凡艸曰零木曰落一曰落居也一曰

官室始成祭之為落亦 咯 咯 說文一曰落居也一曰 咯 咯 說文一曰落居也一曰

也 絡 絡 說文絮也一曰 鞞 鞞 說文生革可 絡 絡 說文一曰落居也一曰

博雅褊 珞 珞 頸飾 硃 硃 石兒 樂 樂 娛也或 樂 樂 娛也或

狂言 略 略 說文 格 格 擊也或 躒 躒 動也 劓 劓 剔也或

銘 銘 說文 烙 烙 燒也 療 療 治病 烙 烙 通作落 轆 轆 轆

車所 輻 輻 車聲 駱 駱 說文馬白色黑鬣 駱 駱 說文馬白色黑鬣

駱 駱 說文馬白色黑鬣 駱 駱 說文馬白色黑鬣 駱 駱 說文馬白色黑鬣

唯 唯 鳥之白也 咯 咯 鳴蟲 鼯 鼯 鼠名出胡地 絡 絡 魚

說文叔 鱮 鱮 魚名 樂 樂 白色或 櫟 櫟 闕人名春秋傳

躒 躒 果燦木枝葉缺 格 格 籬格也或 霍 霍 籬格也或

艸名爾雅 輶 輶 頡頏 雉 雉 鳥名說文 洛 洛 冰謂之 咯 咯

峒 峒 山兒 路 路 纜也漢書虎路謂以 犖 犖 牛駁 翎 翎 飛兒

輅 輅 車 礫 礫 白石 諾 諾 匿各切說文 悒 悒 心然

作 悒 悒 統緒蠻 託 託 種屬極細 博 博 伯各切布

通也 從十 專 專 布也 又 州 籀 籀 說文局戲也六箸

名亦姓 或作 轉 轉 文四十四 籀 籀 說文局戲也六箸

名亦姓 或作 轉 轉 文四十四 籀 籀 說文局戲也六箸

名亦姓 或作 轉 轉 文四十四 籀 籀 說文局戲也六箸

胄作

籀

具

膊 肱也

或作肱拍

伯

獸名似狼

齒

籀

說文喉堅也或從籀亦作嘑

膊 餅也或從籀亦作膊

褊 從籀亦作膊

縹

繡領謂之縹一曰表也或從糸

褊 謂之縹

搏 說文索持也一曰至也

曰拊

簿

也迫

轉 說文車下索也或從車

簿

說文簿鱗也鐘上橫木上也

金華也一曰田器

簿 引詩序乃錢簿

簿

十二辰頭鈴也或省

簿 屋端

暴

說文頸連也

爆

火乾也一曰熱也或作焯

搏

獸名似人

地名信都有下

簿

吳羊籍

鼯

鼯鼯鼠名

鬣

鬣也

螳螂子也

搏

椽也

膊

界埒也

搏

有膊禍則有形

溥

溥渠水兒

溥

暴也或作曝

鷓

鳥名鷓鴣

掬

牛名掬也

溥

水名

擊也

粕

匹各切盜糟曰粕通作魄文三十八

膊

說文薄脯膊之屋上或从薄

狍

獸名說文如狼善驅羊

顛

面大醜兒或从苜

魄

落魄不得志兒一曰

肉顛

搏

擊也

簿

局戲六著十二棊

轉

說文輓裏也

噌

聲也

溥

說文齊謂春曰溥或作溥

灤

灤

說文大鐘淳于之屬所以應鐘磬也堵以一金樂則

翻

曰溥

朝

翻飛兒或從白從專

鑄

說文大鐘淳于之屬所以應鐘磬也堵以一金樂則

鼓鑄

霽

說文雨濡革也

專

專

州名博雅專且藁

襍

博雅襍

蟬

大魚似蟬

溥

溥溥驅車也

礪

旁礪混同也

溥

三窻或作恪亦書
作恣又姓文四
恪也籠絡
曰生也一各
剛說

文異辭也从口久久者有
行而止之不相聽也文十
閣說文所以止扉也一
曰觀也一曰度藏之

所亦格
格樹枝也一曰
格樹束墻版詩

約之格
格通後脛骨
格有闕人名漢
格也州咯聲雉

魚名如鼉喙長三尺利齒
也隸作惡或
也隸作惡或
也隸作惡或

也隸作惡或
也隸作惡或
也隸作惡或

也隸作惡或
也隸作惡或
也隸作惡或

也隸作惡或
也隸作惡或
也隸作惡或

也久視
也久視
也久視

也久視
也久視
也久視

也久視
也久視
也久視

也久視
也久視
也久視

也久視
也久視
也久視

也久視
也久視
也久視

也久視
也久視
也久視

也久視
也久視
也久視

也久視
也久視
也久視

也久視
也久視
也久視

也久視
也久視
也久視

也久視
也久視
也久視

也久視
也久視
也久視

獲籥

取魚竹器

或作籥

廡廡空

遠兒

說文

雨流雷下

水一曰蠖

漢宮室深邃

一曰汚也

一曰

獲

說文

一日漢諾大

湯樂名春秋傳見舞大

獲者徐邈讀

獲

獲落木名可為

獲

獲

獲

口從

獲

獲

獲

獲

獲

獲

隕獲困迫失

志兒通作獲

獲

獲

獲

獲

獲

壑阮虛也郭

璞讀或省

獲

獲

獲

獲

獲

切山名在荊州一曰國名

一曰大山遶小

獲

獲

獲

獲

獲

也雨而雙飛

者其聲霍然

獲

獲

獲

獲

獲

省或

獲

獲

獲

獲

獲

獲

病亂

獲

獲

獲

獲

獲

獲

額

獲

獲

獲

獲

獲

獲

也

獲

獲

獲

獲

獲

獲

嶺

嶺

嶺

嶺

嶺

嶺

嶺

嶺

嶺

嶺

嶺

嶺

嶺

嶺

嶺

嶺

嶺

嶺

嶺

嶺

嶺

嶺

嶺

嶺

嶺

嶺

嶺

嶺

嶺

嶺

嶺

嶺

嶺

嶺

嶺

嶺

嶺

嶺

嶺

嶺

嶺

嶺

嶺

嶺

嶺

嶺

嶺

嶺

嶺

嶺

嶺

嶺

嶺

嶺

嶺

嶺

嶺

嶺

嶺

嶺

嶺

嶺

嶺

嶺

嶺

嶺

嶺

嶺

嶺

嶺

嶺

嶺

嶺

嶺

嶺

嶺

嶺

說文葬有木罩也或作
槨亦从石蓋古或用石

墜 國名山海經墜端國
在流沙中或作墜

墜 張大也孟子擴
而充之或从郭

墜 隸文山在雁門
或作墜

墜 鳥名

墜 水名

墜 在魯

墜 擲

墜 墜

墜 墜

墜 墜

墜 墜

墜 墜

墜 墜

墜 墜

墜 墜

墜 墜

墜 墜

墜 墜

墜 墜

墜 墜

墜 墜

墜 墜

說文葬有木罩也或作
槨亦从石蓋古或用石

墜 國名山海經墜端國
在流沙中或作墜

墜 張大也孟子擴
而充之或从郭

墜 隸文山在雁門
或作墜

墜 鳥名

墜 水名

墜 在魯

墜 擲

墜 墜

墜 墜

墜 墜

墜 墜

墜 墜

墜 墜

墜 墜

墜 墜

墜 墜

墜 墜

墜 墜

墜 墜

墜 墜

墜 墜

墜 墜

說文葬有木罩也或作
槨亦从石蓋古或用石

墜 國名山海經墜端國
在流沙中或作墜

墜 張大也孟子擴
而充之或从郭

墜 隸文山在雁門
或作墜

墜 鳥名

墜 水名

墜 在魯

墜 擲

墜 墜

墜 墜

墜 墜

墜 墜

墜 墜

墜 墜

墜 墜

墜 墜

墜 墜

墜 墜

墜 墜

墜 墜

墜 墜

墜 墜

墜 墜

或从水

亦作溲

拍拍

或从陌切

版

破物也

岐

說文迨也

引周

皀

明也

皀

疾兒或

怕

書常皀

常住

魄

說文陰神也

霸曾弔

月始生古

出剡賓國

涖

說文淺水也

泊泊

或作泊密兒

皀

色白

粕

也

趙

也

百百

博陌切

亦姓古

從自文十七

伯白

說文長也

迫

說文

近也通

苜

苜藍

柏栢

木名說文掬

涖

淺水也

柏从

𤑔

𤑔

𤑔

師祭也禮馮

𤑔

說文

𤑔

壁柱

佰

百人之長

掬

擊聲

白皀

薄陌切說文西方

亦姓古

作皀或作皀

帛

說文

𤑔

獸名似狼

或書

苜

有苜氏

苜

州名象帛

筰

竹名皮白

出懸

𤑔

日船或从帛

𤑔

說文海魚名廣雅鱈也

𤑔

字林鷓鴣

雍山

𤑔

也

𤑔

瓦屋不泥也

柏

木名

𤑔

陟格切說文辜也通

作砣文

任

人所

砣

也

揲

手度物

𤑔

張也

朝也

毛

說文艸葉从垂穗上貫一下有根象形

𤑔

一曰柱上

𤑔

小舟

𤑔

張設屋也一曰縣名在濟陰

𤑔

土蝻蟲名似蝗而小或作𤑔

苜

藥艸
頊
頊廬骨

糶

糶屑米為飲
一曰粘也

駝駝
駝駝

豕

駝駝
駝駝

諧

聲大

塶塶

宅

取格切說文裂也引詩不塶不韞
或从手亦作斥塶拆宅文十五

牝牝

席
敝

也敝
趨趨
距也或作趨
跬步也一曰

頊

骨頂

斨

護斨刀
韞中韞

饅

食無味

𦣳

骨間汁

宅

宅

宀度

直格切說文

懋

說文

文二十度

澤臭

說文光潤也古作臭

怛

懲也

懋

說文

也或从

韞韞

韞韞

韞

木名

薄

薄

薄

薄

神異經西方有獸長短如

碑

碑

碑

碑

碑

碑

碑

碑

碑

鵠

鵠鳥名
錦文也

鵠

鳥名鵠

鵠

鵠

鵠

鵠

鵠

小者鵠

萐

屬葛

翻

飛翹

毛

毛

毛

毛

毛

呢格切踐

粥

和也

搨

說文按也

搨

搨

搨

搨

搨

長也

睥

輕視也

睥

睥

睥

睥

睥

睥

睥

睥

角似雞距

格

格

格

格

格

格

格

格

格

格

也或作

超

超

格

格

格

格

格

格

格

格

橫木或作輅

涸

水竭

徂

方言

御

角械木也一曰

輅

輅

輅

輅

地蝻也

赫

赫

赫

赫

赫

赫

赫

赫

赫

集韻

明也文

十九

赭

色赤

嚇

說文言壯兒

一曰數相怒

閱

懼也

憫

赤紙

覘

也見

燁

虛也

憫

楚人謂慙

澗

澗沐惶

遠也

抹

掘土謂

翻

翻

疾飛也

客

乞格切說文

寄也文六

喀

嘔也國語伏

駱

血或从口

搭

搭

擗也

碣

石堅

芥

芥芥懼也

格

各額切說文

日式也正也

文二十四

一

或捕也鬪也

或從斤

或從斤

格

假

假

假

假

假

假

骨角之名也

一說鹿角

無枝曰角

有枝曰角

格

說文禽獸

之骨曰

格

說文枝

格

枝橫者

一曰山葱

也

格

也

格

也

也

也

也

也

也

也

也

也

也

也

也

也

也

也

也

也

也

也

也

也

也

也

也

也

也

也

也

也

也

也

也

也

也

也

也

也

也

也

也

也

也

也

也

也

也

也

也

也

也

也

也

也

也

也

也

也

也

也

也

也

也

也

也

也

也

也

也

也

也

也

也

也

也

也

也

也

也

也

也

也

也

也

也

也

也

也

也

也

也

也

也

也

也

也

也

也

也

也

也

也

也

也

也

也

也

也

也

也

也

也

也

也

也

也

也

也

也

也

也

也

也

也

也

也

也

也

也

也

也

也

也

也

也

也

也

也

也

也

也

也

也

也

也

也

也

也

也

也

也

也

也

也

也

言皆多 **獲** 也收禾 **獲** 博雅度 **獲** 魚名大 **獲** 澤

縣名在 **譟** 譟 **譟** 霍號切譟然速也 **情** 心驚 **焙**

澤州 **焯** 火光或 **若** 皮骨相離聲 **騫** 解牛聲莊子 **翻**

翻 翅翻飛疾 **澆** 相激聲 **灑** 灑 **灑** 水名在 **捺**

赫 說文裂也 **開** 開 **割** 破 **颯** 風熱 **澆** 水聲

號 **譟** 說文言壯兒 **劇** 劇 **劇** 廓獲切解也裂 **灑**

水名 **螂** 蟲名天 **號** 郭獲切說文虎所攫 **灑**

說文水 **號** 多言 **捷** 打也或 **灑** 水名 **壇** 壇

裂去也 **號** 號 **捷** 捷 **灑** 灑 **灑** 灑

壇端國名 **號** 虎 **眼** 閉目兒神異經八荒有 **郭**

隸作壇 **號** 號 **捷** 捷 **灑** 灑 **灑** 灑

國名春秋傳攻郭 **捷** 捷 **捷** 捷 **捷** 捷

則虞救之通作號 **捷** 捷 **捷** 捷 **捷** 捷

獲 獲 **獲** 獲 **獲** 獲 **獲** 獲

王舊 **攫** 取 **歎** 吐 **獲** 獲 **獲** 獲

城側 **攫** 攫 **歎** 歎 **獲** 獲 **獲** 獲

碧 筆戟切石之 **狍** 獸 **簿** 簿 **簿** 簿

或作薄 **索** 色窄切博雅取也一曰 **捺** 擇

樽文三 **索** 求也通作捺文二十一 **捺** 捺

適僚 **潦** 雨兒一曰水出聞喜縣 **療** 脉動 **稊** 稊

惡也 **潦** 潦 **療** 療 **稊** 稊

趨趨也 **髻**髮堅 **糶**為糶 **硤**說文碎石墮 **索**

家說文入 **蒙**名艸 **霖霖**雨也或從索 **颺**風聲 **禱**禱禱衣聲 **禱**

棟木枝上生 **鏢**鐵 **箒**竹 **柞**助伯切柞鄂 **籧**籧箒取

也文 **喛**喛喛也 **𧂉**測窄切破 **籓**魚鼈也 **𧂉**

說文 **𧂉**側格切說文 **𧂉**文 **𧂉**文 **𧂉**文 **窄**狹也 **𧂉**

山 **逵**姓 **笱**笱 **笱**說文迫也在兀之下禁止一

盜也亦姓 **洴**說文所以攤水也引 **𧂉**蟬屬 **舩**

舟名 **𧂉**聲也春秋傳 **𧂉** 𧂉 𧂉 𧂉 𧂉 𧂉 𧂉 𧂉 𧂉

𧂉 𧂉 𧂉 𧂉 𧂉 𧂉 𧂉 𧂉 𧂉

𧂉 𧂉 𧂉 𧂉 𧂉 𧂉 𧂉 𧂉 𧂉

𧂉 𧂉 𧂉 𧂉 𧂉 𧂉 𧂉 𧂉 𧂉

𧂉 𧂉 𧂉 𧂉 𧂉 𧂉 𧂉 𧂉 𧂉

𧂉 𧂉 𧂉 𧂉 𧂉 𧂉 𧂉 𧂉 𧂉

𧂉 𧂉 𧂉 𧂉 𧂉 𧂉 𧂉 𧂉 𧂉

𧂉 𧂉 𧂉 𧂉 𧂉 𧂉 𧂉 𧂉 𧂉

𧂉 𧂉 𧂉 𧂉 𧂉 𧂉 𧂉 𧂉 𧂉

𧂉 𧂉 𧂉 𧂉 𧂉 𧂉 𧂉 𧂉 𧂉

𧂉 𧂉 𧂉 𧂉 𧂉 𧂉 𧂉 𧂉 𧂉

𧂉 𧂉 𧂉 𧂉 𧂉 𧂉 𧂉 𧂉 𧂉

𧂉 𧂉 𧂉 𧂉 𧂉 𧂉 𧂉 𧂉 𧂉

𧂉 𧂉 𧂉 𧂉 𧂉 𧂉 𧂉 𧂉 𧂉

𧂉 𧂉 𧂉 𧂉 𧂉 𧂉 𧂉 𧂉 𧂉

𧂉 𧂉 𧂉 𧂉 𧂉 𧂉 𧂉 𧂉 𧂉

𧂉 𧂉 𧂉 𧂉 𧂉 𧂉 𧂉 𧂉 𧂉

廣雅券御極也。憊，疲也。啣，大笑。綌，綌葛也。或

覷，覷覷驚也。叵，物曲也。一曰曲受也。嚙，零白切。嚙，零也。文一。

戟，戟，說文逆切。說文有枝兵也。引周禮，戟，長丈六尺，或作戟。文十四。擻，拘持也。夙，

丸，說文持也。象手有。嘍，獸名，窮獵也。或作執。戟，大戟，巴戟，皆藥艸。踰，

疲也。欲，相踰也。狽，獸名，窮獵也。或作執。戟，大戟，巴戟，皆藥艸。踰，

手據地也。太玄，踰。劇，竭戟切。增也。一曰艱也。一

戰，皆啣一曰動作也。劇，曰縣名在北海。文十一。屐，說

也。屨，車軸伏兔。柳，說文角械也。一曰木下白。跂，足也。莊子，

也。屨，車軸伏兔。柳，說文角械也。一曰木下白。跂，足也。莊子，

也。屨，車軸伏兔。柳，說文角械也。一曰木下白。跂，足也。莊子，

也。屨，車軸伏兔。柳，說文角械也。一曰木下白。跂，足也。莊子，

也。屨，車軸伏兔。柳，說文角械也。一曰木下白。跂，足也。莊子，

也。屨，車軸伏兔。柳，說文角械也。一曰木下白。跂，足也。莊子，

也。屨，車軸伏兔。柳，說文角械也。一曰木下白。跂，足也。莊子，

也。屨，車軸伏兔。柳，說文角械也。一曰木下白。跂，足也。莊子，

也。屨，車軸伏兔。柳，說文角械也。一曰木下白。跂，足也。莊子，

也。屨，車軸伏兔。柳，說文角械也。一曰木下白。跂，足也。莊子，

也。屨，車軸伏兔。柳，說文角械也。一曰木下白。跂，足也。莊子，

也。屨，車軸伏兔。柳，說文角械也。一曰木下白。跂，足也。莊子，

也。屨，車軸伏兔。柳，說文角械也。一曰木下白。跂，足也。莊子，

也。屨，車軸伏兔。柳，說文角械也。一曰木下白。跂，足也。莊子，

也。屨，車軸伏兔。柳，說文角械也。一曰木下白。跂，足也。莊子，

也。屨，車軸伏兔。柳，說文角械也。一曰木下白。跂，足也。莊子，

廣雅券御極也。

憊，疲也。

啣，大笑。

綌，綌葛也。

或

覷，覷覷驚也。

叵，物曲也。

覷，覷覷驚也。

懼覷覷驚也。

叵，物曲也。

一曰曲受也。

嚙，零白切。

嚙，零也。

文一。

戟，戟，說文逆切。

說文有枝兵也。

引周禮，戟，長丈六尺。

或作戟。文十四。

擻，拘持也。

夙，

丸，說文持也。

象手有。

嘍，獸名，窮獵也。

或作執。

戟，大戟，巴戟，皆藥艸。

踰，

疲也。

欲，相踰也。

狽，獸名，窮獵也。

或作執。

戟，大戟，巴戟，皆藥艸。

踰，

手據地也。

太玄，踰。

劇，竭戟切。

增也。一曰艱也。

一

戰，皆啣一曰動作也。

劇，曰縣名在北海。文十一。

也。

屨，車軸伏兔。

柳，說文角械也。

一曰木下白。

跂，足也。

莊子，

也。

屨，車軸伏兔。

柳，說文角械也。

一曰木下白。

跂，足也。

莊子，

也。

屨，車軸伏兔。

柳，說文角械也。

一曰木下白。

跂，足也。

莊子，

也。

屨，車軸伏兔。

柳，說文角械也。

一曰木下白。

跂，足也。

莊子，

也。

屨，車軸伏兔。

柳，說文角械也。

一曰木下白。

跂，足也。

莊子，

也。

屨，車軸伏兔。

柳，說文角械也。

一曰木下白。

跂，足也。

莊子，

也。

屨，車軸伏兔。

柳，說文角械也。

一曰木下白。

跂，足也。

莊子，

也。

屨，車軸伏兔。

柳，說文角械也。

一曰木下白。

跂，足也。

莊子，

也。

屨，車軸伏兔。

柳，說文角械也。

一曰木下白。

跂，足也。

莊子，

也。

屨，車軸伏兔。

柳，說文角械也。

一曰木下白。

跂，足也。

莊子，

也。

屨，車軸伏兔。

柳，說文角械也。

一曰木下白。

跂，足也。

莊子，

也。

屨，車軸伏兔。

柳，說文角械也。

一曰木下白。

跂，足也。

莊子，

也。

屨，車軸伏兔。

柳，說文角械也。

一曰木下白。

跂，足也。

莊子，

也。

屨，車軸伏兔。

柳，說文角械也。

一曰木下白。

跂，足也。

莊子，

也。

屨，車軸伏兔。

柳，說文角械也。

一曰木下白。

跂，足也。

莊子，

也。

屨，車軸伏兔。

柳，說文角械也。

一曰木下白。

跂，足也。

莊子，

也。

屨，車軸伏兔。

柳，說文角械也。

一曰木下白。

跂，足也。

莊子，

說文黃木也或從薛 **檠** 說文炊米者謂之檠

豆中小硬者 **辟** 禮廬為辟雞一曰冠裳辟積

爾雅斂斂 **繫辟** 捕鳥罔或作辟 **振** 博雅裂也

謂之斂 **縹** 織絲帶也 **颺** 磔牲也 **擗** 鳥名方言野鳥其小

好沒水中者南 **縹** 織絲帶也 **颺** 磔牲也 **擗** 匹麥切擗撮中

楚謂之鷓鴣 **縹** 織絲帶也 **颺** 磔牲也 **擗** 匹麥切擗撮中

聲文 **銀** 梁益謂栽木為器曰銀 **檠** 米節半腥半熟 **版**

八 **劈** 分也或作劈 **繫辟** 鳥罔或作辟 **縹** 織絲為帶 **薄薄** 薄革切說文縹謂之置置

謂之覆覆謂之覆 **縹** 織絲為帶 **薄薄** 薄革切說文縹謂之置置

覆車也或作辟文六 **縹** 織絲為帶 **薄薄** 薄革切說文縹謂之置置

壁柱或作薄構 **棟** 色責切木名中車輞雅雅 **楨** 落

謂之 **揆** 藹揆捕鳥也 **愬** 驚懼謂之愬 **鞞** 堅也 **靄**

靄 **涑** 說文小雨零兒或作粟涑 **涑** 所以攤水也 **痲** 痲病

或從 **揆** 藹揆捕鳥也 **愬** 驚懼謂之愬 **鞞** 堅也 **靄**

策 **策** 測革切說文馬箠也一曰謀也一曰箸也 **冊**

冊 **冊** 說文符命也諸侯進受於王象其札一長一短中有二編之形或作冊古作冊通作策策

告也 **救** 說文擊馬也或作救通作策 **慄** 博雅痛也或省 **憤**

歌介 **績** 淨也 **績** 博雅好也齊 **策** 說文刺也 **績** 正也

鏘 鐵器 **齧** 齒相值或从昔亦作憤 **柵** 說文編樹木也 **箴**

鐵器 **齧** 齒相值或从昔亦作憤 **柵** 說文編樹木也 **箴**

鐵器 **齧** 齒相值或从昔亦作憤 **柵** 說文編樹木也 **箴**

鐵器 **齧** 齒相值或从昔亦作憤 **柵** 說文編樹木也 **箴**

撼

博雅擊也或作撼

猓籍

刺取也國語猓魚鼈或作籍

菽

說文以穀萎馬

置莖

糲

糲也南齊虞棕作扁米糲

棘

糲棘壞米

揅揅

扶也或省

賚

責

側革切說文求也隸作責文二十一

嘖

嘖嘖鳴也

讀

怒也讓也通作嘖

贖

張目

諧

說文大聲也或作諧

顛

頭不正

嬾

說文齊也一日善也

贖

說文髮有巾曰贖一說古賤服漢元帝頂有壯髮故服之王莽秃又加巾

贖

負財也

贖

貝小

贖

博雅情也

贖

說文休棧也或

淨也

霽

雨兒

積

木名

積

屬

蹟

士革切幽深難見也孔穎

達說或作嘖通

嘖

說文大呼也或從言

積

博雅種

積

也一說種

積

也

中蓋

蒞

菜名

齧

說文齒相值也一日

歎

欣歎語

歎

笑聲

畚田

蒞

走兒或

適

謂方言怒也

積

白米

積

小魚

簪擗切裂

撼

率擗切拂

戒

寒兒

械

木枝

摘

陟革切取

也或從適

適

說文罰也或

適

說文榷也或

適

也

適

也

博雅博也黏

特

榷也

榷

說文榷也或

適

也

適

也

兔窟

揚

說文犬

鷓

雉屬

聃

耳豎兒或

聃

目

博雅博也

特

榷也

榷

說文榷也或

適

也

適

也

也或從適

適

說文亦省

適

說文榷也或

適

也

適

也

博雅博也

特

榷也

榷

說文榷也或

適

也

適

也

博雅博也

特

榷也

榷

說文榷也或

適

也

適

也

博雅博也

特

榷也

榷

說文榷也或

適

也

適

也

博雅博也

特

榷也

榷

說文榷也或

適

也

適

也

博雅博也

特

榷也

榷

說文榷也或

適

也

適

也

博雅博也

特

榷也

榷

說文榷也或

適

也

適

也

博雅博也

特

榷也

榷

說文榷也或

適

也

適

也

博雅博也

特

榷也

榷

說文榷也或

適

也

適

也

取山厓上珊
湖謂之哲
錫 日月錫蝕
錫 骨間汁
鞞 柔革 ○ 礪 力摘

切礪碑田
器文五
石聲或
作礪
兒 恐懼
○ 破 姓也出東平 ○

疒 疔 尼厄切說文倚也人有疾病
象倚箸之形籀作疔文四
眠 耳目不相信

說文楚謂小兒
嬾餐一曰餅屬 ○ 覈 覈 覈 覈
下革切說文實也考
事西竿邀遮其辭得

實曰覈或从雨
從石文二十一
者通作覈
○ 覈 覈 覈 覈
湖名在陽羨

石地
惡也
翻 翬 說文羽莖也羽本
謂之翻或作翬

作 轡 博雅
補也
檝 燒麥於
檝也

繳 徼 衣領中骨
或从衣
現 男
紇 拘束也莊子方且
為物紇徐邈讀

衣領內
謂之綴
鷩 鷩 鷩
鳥名 ○ 鑿 克革切說文
堅也文十一

也一曰薄
也或从衣
緝 緝 緝
緝也

疾也
碣 碣 碣
石不平兒

各核切說文障也
通作鬲文二十七
籥 籥 籥
竹障或

說文獸皮治去其毛革更之象古文革之形
古从三十三年為一世而道更也白聲

說文飾也一曰謹
也更也或从心
惓 惓 惓
智也通

博雅
鞞 鞞 鞞
說文虎

在平原一曰
鼎屬亦姓
鬲 鬲 鬲
說文大

囁 嘖 嘖 鳥鳴也 或作囁 囁 目不正 補也 彌 束弓 瀟 湖名

在陽 捰 改治 〇 厄 厄 乙革切 說文 隘也 〇 院 阨

說文 塞也 或作阨 饒 饒 說文 飢也 或作厄 文二十八 院 阨

捉也 說文 扼 扼 說文 把也 或作扼 扼 扼 說文 轅前也 扼

狽 狽 爾雅 豕絕有力者 或从犬 古作狽 魑 魑 說文 鼠屬 或从豸 亦作魑 魑

烏 蠅 似蠶 硤 硤 硤 土名 嗑 咽 喉 啟 啟 啟 啟 啟 啟

聲也 或从欠 吮 說文 啜也 謂鳥聲 一曰小兒啼 〇 鷩 逆革切 小

鳥名 文八 曰 鵠 鵠 鳥名 爾雅 鵠 鵠 似 鵠 履首 謂之

輻 彌 束弓 弩衣 鶻 鳥名 姪 好 廐 石地 〇 畫 畫 割

畫 胡麥切 說文 界也 象田四界 肆所 割 割 裂也 或从

隻 媼 好 嘑

在齊 漢有 畫

畫 畫

畫 畫

畫 畫

畫 畫

畫 畫

畫 畫

畫 畫

畫 畫

畫 畫

馘我

古獲切說文軍戰斷耳也引春秋傳以為俘馘或从首亦作我文二十五

鼓聲

澗

水也婦人喪冠

𦉳

博雅𦉳曲脚也或从骨

𦉳

誇也一曰壯言

擗

批也悖

咽

或从或語煩

撤

𦉳

犬血

碇

擊石風之恠也

𦉳

𦉳

𦉳

蛙也或作蝮

鎗

鐵器

𦉳

𦉳

𦉳

𦉳

雅裂也

𦉳

石硬

𦉳

𦉳

𦉳

𦉳

湯革切爾雅遐湯遠也郭璞讀文二

𦉳

博雅

𦉳

𦉳

𦉳

𦉳

精煉

𦉳

𦉳

𦉳

𦉳

𦉳

𦉳

二十適

適適鞫視自失兒

𦉳

博雅責也或從適通作適

𦉳

𦉳

潛

土得水也或省

𦉳

博雅

𦉳

𦉳

𦉳

𦉳

骨間

𦉳

倉格切刺取魚鱗也文一

二十二○管昔篤脂

思積切說文乾肉也从殘肉或作腊昔一曰古也亦姓文三十三

也

惜

說文痛也

𦉳

說文髮也

𦉳

𦉳

𦉳

也

𦉳

履也或作鞫

𦉳

博雅

𦉳

𦉳

𦉳

也

𦉳

爾雅

𦉳

𦉳

𦉳

𦉳

𦉳

也或作蕩

𦉳

甲錯也謝嶠說

𦉳

𦉳

𦉳

𦉳

𦉳

集韻

苦酒也 徐邈讀 獵鴛 狀如熊名曰獵措或从鳥 緡 細布也劉

昌宗 碛 碛 雉 婚 艾 宿音 夜也或省 砬

說也 摘 哲 白 瀉 鹵 敬 七迹切 皴 績 齊 覲 觀

黷 黷 黷 色 刺 策 敬 刺措 穿也傷也 棘

趙 側行也 趙 忽遠 練 練 膝 涑 水名在 厝

縣名在 清河 磧 有石者 踏 有容也詩 籍 刺取龜

禮凡邦之籍 赤赫 除撥也周禮赤 剡 蟲名廣雅

○積 資昔切說文聚 積 襪積衣 膾 疥 說文瘦

疥 晉脊 說文背呂 椿 屋穩 棘 說文側行也引

敢不 踏 說文小步也引 嶠 春 喏 聲 迹 遺 跡

速 蹟 跡 說文步處也或 踏 說文長 借 說文

鴟 鵲 鳥名爾雅 鴟 鵲 鵲 渠 雀 屬 也 飛 績 魚名

貝也爾雅 績 小而橢 鯿 鯽 說文魚名 漃 水出 積 木名

確 磴 也 焦 灼 龜 此 積 種 也 菴 名 藉 諸 侯

所耕田借人 脚 脚 臧 光 厝 名 厝 席 厝 祥 亦 切

力以終之 也 禮 天子 諸 侯 席 有 黼 黻 純 飾 從 巾 庶

省亦姓古作廌俗作廌非是文十五 席 厝 說文廣

多也

集韻入聲十一

夕 說文莫也 从月半見 𠂔 說文電 𠂔 水名出陽城山一

郛 鄉名在臨邛 繹 又祭也宗廟 𠂔 木皮甲 𠂔 錯也 𠂔 籍 昔秦

踐也 或省 𠂔 被襪也 獵 似熊 𠂔 山名 𠂔 躡也 籍 籍 不

切說文簿書 籍 說文帝藉千畝也古者使 籍 籍 籍 籍 籍 籍 籍 籍

也亦姓 𠂔 茹艸也 籍 刺取魚 𠂔 腓 腓 腓 腓 腓 腓 腓 腓

也 𠂔 瘦也或作 𠂔 薄土 𠂔 說文蜀 𠂔 縣名在清河 𠂔 獵

似熊 脊 也 借 借取春秋傳計功則 𠂔 擊也 𠂔 𠂔 𠂔 𠂔 𠂔

結 引舟筴 或作 𠂔 步 𠂔 𠂔 𠂔 𠂔 𠂔 𠂔 𠂔 𠂔 𠂔 𠂔 𠂔 𠂔 𠂔 𠂔 𠂔

釋澤繹 施隻切說文解也从采采取其分別 釋 釋 釋 釋 釋 釋 釋 釋

說文漬 米也 釋 兒 釋 木 適 說文之也宋 夾 爽 盜竊 爽 爽 爽 爽

也或 爽

目疾 視也 𠂔 日覆雲 𠂔 襪也 𠂔 說文飯剛柔 𠂔 𠂔 𠂔 𠂔 𠂔 𠂔 𠂔 𠂔

姓 臭 大白 𠂔 說文蟲行毒 液 醴 漬也周禮 春液角沈 𠂔 𠂔 𠂔 𠂔

重讀或 舍 置 姑 關人名春秋傳 叔孫姑徐邈讀 剔 鬚 子燒也莊 子燒之

別之徐邈 𠂔

也 𠂔 婦人謂 𠂔

集韻入聲一 𠂔

女字 ○尺 昌石切說文十寸也人手節十分動脈為

尸从乙乙所識也周制寸尺咫尋常 赤塗 說文南方色也

切諸度量皆以人之體為法文十九 斥 指名一曰大也

古从炎土 席 說文御 斥 指名一曰大也 通作席斥

苦地或从鳥 臭臭 大白澤也 斥 指名一曰大也 通作席斥

翅作聲者 虱 今螂蠅名 訴 毀也 拆 擊也 凶 姓也 跣

斥也漢書跡弛之士謂士行卓異不 覘 普視也 暉

入俗檢如見斥逐如淳說一曰跣也 覘 普視也 暉

視 郝 鄉名 ○隻 佳石切說文鳥一枚也从又持 雙文

二十 拓撫搯 說文拾也陳宋語 蹠 說文楚人詈 跳躍曰蹠

三 跖 說文足 超 也行 適 也 往 被襪 袖也或 炙 練

說文炮肉也从 肉在火籀作練 霍 霍霍大雨 辟 仄也 墟 坵 碁址也 蟪

蛎 蟲名蝨蝨 腋 也 胥 趙 兒 走 祐 宗廟 主 蟪 字林 蟲名

臍 也 ○石后 常隻切說文山石也在厂之下口 象形一曰州名亦姓古作后文十

銘 鑰銘以石 祐 說文宗廟主也周禮有郊宗 石室一曰大夫以石為主 石 碩

說文百二十斤也稻一秬為粟二十 碩 說文頭 大也 碩 大也 碩

外禾黍一秬為粟十六外大半外 碩 說文頭 大也 碩 大也 碩

鳥名雞 龜 說文五技鼠也能飛不能過屋能緣不 能走不能先人一曰形大如鼠頭似兔尾 蛎 蟲名

有毛青黃色好在田中食粟豆郭璞說 蛎 蟲名 螳 蝗

圍棊也引論語不有博奕者乎一曰盛也容也

說文解也引詩服之無斃數獸也一曰終也古从欠

收藏不復出也孔穎達說

葛嶧山在東海下引夏書嶧陽孤桐

也釋揚耕也或

暉目明暉暉暉暉

字林火光也或从三火亦作煬

瘍瘴說文脉瘍也一曰病也或作瘡

射無射九月律名射出也言陽氣上外陰氣

霂在上帝霂悅也

說文置

說文覆

說文日覆

說文回行也引尚書

光也或从

說文盡也亦

說文畫也亦

說文

說文

說文

說文

說文

說文

說文

說文

說文

秘書說日月為易象陰陽也一曰水名亦姓

長衣鞞履也

禾終也

文戍邊也古作假隸省文二十四

說文陶竈窻也或作墜

說文檣樓也一曰燒麥於稔

殺殺說文上谷名

殺殺說文上谷名

殺殺說文上谷名

殺殺說文上谷名

殺殺說文上谷名

殺殺說文上谷名

殺殺說文上谷名

呼役切驚視兒

或作規文十

眈也

眈也

寐覺也

辟也

反骨相離聲

焱也

布也

折也

必益切君也

或作辟古作

說文治也

引周書

姓或作辟

說文治也

引周書

引周書

中辨也衣

說文瑞玉

犂耳也

藥州爾雅

當婦也

名鷓鴣鳥

牆也

獾也

獸名鳥

給緝也

匹辟切邪也

或省亦

牆也

癘腹闕

爾雅溪闕流

久也

霹靂

雷也

水也

毗亦切撫

死也

毛也

說文開也

法也从卩

節制其鼻

說文開也

引虞

艸也

廣雅彌彈

草名

博雅焯

謂之焯

輕便僻舉止

也

置也

或也

棺也

也

也

柱也

兵彳切說文

石也

屈申兒文

也

工役切鳥名

也

今益切

也

相箸也

也

盜行也

苦席切怖

也

也

也

文也

也

也

也

也

三也

也

也

也

也

一 覲乾 紀彳切說文繫牛
○ 號 火彳切號號

○ 鉞 鋪彳切器下
○ 𦍋 知亦切黏
○ 剔 土益切治

也文 𦍋 牛聲 ○ 𦍋 七役切舉目使人
○ 𦍋 一曰小動也文二
復 也小行

○ 悌弟 待亦切易也
○ 𦍋 絲刺切終

二十三 ○ 錫 先的切說文銀鉛之間也
○ 𦍋 說文

也袒 𦍋 說文細布 𦍋 鳴鳥聲 𦍋 說文人

也 𦍋 博雅愬愬憂 𦍋 風聲 𦍋 說文人

破木也 一曰析也 亦 𦍋 說文汰 𦍋 博雅焯

𦍋 𦍋莫菜名 𦍋 說文𦍋易也 𦍋 蟲名

也或省 𦍋 摘也周禮若菽氏 𦍋 𦍋中 𦍋 乾 𦍋 霽

一曰霽兒 𦍋 楚謂欺慢 𦍋 名女 ○ 戚鉞 倉歷切

也或从金戚一曰 𦍋 說文憂也 𦍋 規覲 𦍋 說文戊

說文夜戒守鼓四通為大鼓夜半三通為戒 𦍋 顯

晨旦明五通為發明或作 𦍋 俗作𦍋非是 𦍋 顯

色敗 𦍋 次玉 𦍋 名州 𦍋 或書作𦍋 𦍋 顯

宿 衛孫文子邑 𦍋 博雅 𦍋 小也 𦍋 也見 𦍋 也散

也 𦍋 ○ 績 則歷切說文緝也 𦍋 功名通 𦍋 博雅

檉積也
積 也
焦 持荆然火以灼龜
鷓 鳥名
蟻 蟲名
積 聚也

鵲 鵲鴉鳥名也
○ **宋寂詠** 詠家寂

人聲或作寂詠
諷家寂文十一
嗽味 說文嘆也或省
覷覷覷 說文目赤也一

曰遙視兒或
作覷亦省
○ **壁** 必歷切說文
坦也文十二
辟 說文牆也

爾雅繫謂之置
緝 給緝絮也
鼈 龜屬
鑿 一曰鳥喙名

僻也
筋筋 指節聲或省
皴 皮乾聲
辟 除也
鏹 犁耳也

霹 匹歷切霹靂雷之急
激者或从石文十四
僻 說文避也引詩宛如左僻一曰

或省
劈 說文破也
銀 方言梁益之間裁木為器曰銀
澌 漂也莊子泝澌

繞
戩 博雅粹也
辟 說文仄也
躡 鳥名說文躡也
癖 積病或从

肉
礮 礮聲
標 擊也
○ **甕** 蒲歷切說文瓠也引詩中唐有甕文十五

草 說文雨衣一曰蓑衣一曰草蓑艸名似鳥非
躡 躡也
裨 棺也
躡 博雅

僻斲極也一曰欲死兒
躡 鳥名說文躡也
躡 也
躡 也

大
躡 也
躡 也
躡 也
躡 也

也或
○ **覷** 莫狄切說文覷視或作覷覷亦

也或
覷 莫狄切說文覷視或作覷覷亦

之形徐鉛曰一蠶所吐為忽
十忽為絲系五忽也或省
覷 博雅索也一說荆

一 冪 冪

說文覆也从一下垂也或作冪冪

幘

說文幔也周禮有幘人或書作

冪 冪

說文以木橫貫鼎耳而舉之引周禮廟門容大鼎七箇即易玉鉉大吉也一曰覆鼎者

辟 禛

說文鬚布也引周禮駟車大辟或作禛

箕 箕

筭 筭

莫 莫

爾雅

荇 莫

墳 墳

塗也春秋傳墳館宮室

汨 洹

說文長沙汨羅淵屈原所沈之水或作洹

瀑 瀑

水淺兒通作洸

駟 駟

馬齧謂之駟一曰馬驚視

貌 貌

謂之貌白豕黑頭

彪 彪

彪 彪

說文白虎也或从百省

蝮 蝮

蟲名博雅蝮蝮蟹也

幘 箴

車覆式也詩鞞鞞淺

幘 箴

罷 罷

罷 罷

愼 愼

博雅愼廣也

冥 冥

以繩縻取禽獸之名周官有冥氏鄭康成

說 燠 醞 醞

燠 燠

煥 煥

夷人聚落謂之煥

菟 菟

名 艸

趨 趨

趨 趨

眠 眠

眠 眠

驚 驚

鳥 驚

莫 莫

虛 死 也 或 引 禮

合 溟 溟

溟 溟

○ 的 的 暉

丁 歷 切 說 文 明 也 引 易 為 的 顛 或 作 的 暉 文 四

十 朐 朐

朐 朐

忤 忤

博 雅 怒 也 一 曰 痛 也

刳 刳

也 斷 也

扌 扌

擊 也 引 也

迅 迅

弔 弔

說 文 至 也 或 省

適 適

親 也

嫡 嫡

說 文 嫡 也

躅 躅

蹄 也 或 从 豕

駟 駟

說 文 馬 白

額 也 一 曰 駿 也 引 易 為 駟 顛 通 作 的

玠 玠

說 文 玠 也

衲 衲

衣 禪 也

鞞 鞞

也 縵 也

鼯 鼯

鼠 名

鷓 鷓

說 文 雉 屬

也 鷓 鳥

玠 玠

說 文 玠 也

玠 玠

玠 玠

玠 玠

玠 玠

玠 玠

玠 玠

玠 玠

玠 玠

玠 玠

車 甌 甌

甌 甌

弣 弣

射 質 也 或 省 通 作 的

滴 滴

說 文 水 注 也 或 从 適

鈞 鈞

說 文 矢 鋒 也 通 作 鈞

鈞 鈞

鈞 鈞

博 雅 龍 須 謂 之 黝 一 曰 婦 人 面 飾 一 曰 黑 子 箸 面

滴 滴

說 文 水 注 也 或 从 適

鈞 鈞

鈞 鈞

鈞 鈞

鈞 鈞

鈞 鈞

繫魚也
或作罝
炮 說文望
火兒
槁 說文戶槁也引爾雅檐

或作罝
器或
酌 量
杓 禾穗
葍 垂兒
葍 莠中子或
省通作的
摘 挑

也
也 礎
杓 物之標準
通作鈞
葍 纏
埴 階謂
之埴
商 本
也 謫 罰
也

也
也 唾
鋌 ○ 逖 邊 狄
介歷切說文遠也引詩舍爾
介逖古从易或省文四十二

獸名左
倣 倣倣卓異
倣 倣倣卓異
惕 恐
慥 慥慥
或从狄亦

書作慥
慥 倣倣卓異
倣 倣倣卓異
惕 恐
慥 慥慥
或从狄亦

或作覲
或作覲
惕 倣倣卓異
倣 倣倣卓異
惕 恐
慥 慥慥
或从狄亦

或作覲
或作覲
惕 倣倣卓異
倣 倣倣卓異
惕 恐
慥 慥慥
或从狄亦

苗 籊 竹長殺兒詩
籊 籊籊竹竿
剔 勢肆
解也古作肆
鬚 說

也 鬚 髮
擿 擿若擿
挑也或
擿 擿若擿
名 鬚 錫
髮也或

解牛聲莊子奏
刀騊然向秀讀
適 適適然
擿 戲也
擿 擿擿
好也

離而種之曰
摘 說文拓果樹實
摘 戲也
擿 擿擿
好也

摘賈思勰說
摘 說文拓果樹實
摘 戲也
擿 擿擿
好也

秋 亭歷切說文赤秋本大種秋
之為言淫辟也亦姓文五十六
敵 適
說文仇也

邨 說文左馮
邨 說文左馮
邨 說文左馮
邨 說文左馮

行袖
袖也
頤 好
覲 覲覲現
爾雅見也
漸 水土
糲 糲

亦說文市穀也
歡 痛
福 福
麩 麩
瀉 瀉
瀉 瀉

亦說文市穀也
歡 痛
福 福
麩 麩
瀉 瀉
瀉 瀉

亦說文市穀也
歡 痛
福 福
麩 麩
瀉 瀉
瀉 瀉

亦說文市穀也
歡 痛
福 福
麩 麩
瀉 瀉
瀉 瀉

或作
耀 耀 穀名或
漉 說文
漉 說文
漉 博雅
漉 雨也
漉 笛

羌
遂 樂器說文七孔笛也
籥 竹竿
楸 木
邁 說文

荻 艸名崔也
熵 光
苗 艸名說文
薇 說文

引詩蒺藜山
摘 屋椽一曰
摘 博雅摘特雄

堞
翟 說文山雉尾長
羅 綠
魚 馬魚名
逐

澈 速也周易其欲
債 買
儵 儵儵罹
妯 爾雅

齊宋曰妯
洑 橋也
吡 服度說
伯 說文

聲
齶 鹹
蓀 盛種於器謂
擢 楚宋謂棹曰擢

兒
焯 病女
耨 種
秝 狼狄切說文稀疏適
麻

說文
歷 分
歷 說文過也
曆 說文曆象

風聲
歷 霹靂
曆 曆脹強
癘 癘癘病也

明
𥇑 𥇑
𥇑 𥇑
𥇑 𥇑

說文履
趣 趣
𥇑 𥇑
𥇑 𥇑

足所
躋 躋
躋 躋
躋 躋

寂寥無人
軀 軀
衰 衰
副 副
磨 磨

說文石聲
𥇑 𥇑
𥇑 𥇑
𥇑 𥇑

集韻入聲

漚 也近 漚 以瓜 漚 積也 漚 劣也 漚 小 漚 玉 漚 名

也 漚 名 漚 刀為 漚 怒 乃歷切 說文 飢

引詩 怒如 調 飢 漚 說文 憂 兒 或 作 休 溺 說文 沒也

或作 餒 文 九 漚 餒 熟 漚 水 土 相 漚 也 弱 漚 刑 狄 切 說

文 二 尺 書 漚 驚 鳥 名 漚 說 文 種 極 也 一 漚 爾 雅 的 藪 蓮 實

也 漚 擊 說 文 能 齊 肅 事 神 明 也 在 漚 說 文 秋 端 角 也 漚

子 狼 漚 鼠 名 狀 如 鼠 在 漚 斛 注 謂 殺 矜 矛 屬 長 殺

謂 之 勃 盧 漚 閱 誅 馨 激 切 說 文 煩 訟 也 引 詩 兄 弟 或 作 矜

或 作 誅 文 十 八 謚 赦 笑 聲 或 漚 去 涕 漚 潤 沐 怖 懷 也 通 作 恠 軟

說 文 且 唾 聲 漚 屬 籬 漚 赤 也 漚 郊 坵 不 漚 然 若

皮 骨 相 離 漚 亦 紙 漚 殺 矜 博 雅 矛 也 漚 或 作 矜 矜 不 心

聲 李 軌 說 漚 自 安 謂 火 焮 漚 也 漚 喙 噉 噉 詰 歷 切 說 文 食

之 焮 漚 十 慙 也 救 漚 也 鬻 勤 苦 用 漚 擊 也 勞 擊 漚 博 雅

三 慙 也 救 漚 也 鬻 勤 苦 用 漚 擊 也 勞 擊 漚 博 雅

也 漚 器 吹 漚 覆 筴 也 禮 君 漚 漂 也 莊 子 泝 漚 矜 矜

也 漚 也 或 漚 激 遮 也 亦 姓 淮 南 傳 有 激 章 文 二 十 漚 齧

集韻 入聲 十一

也

目不擊擻隔說文支也或作擻古作隔擊說文車轄相擊也引周禮舟輿

擊互約纏也擊說文領適也一曰未燒也擻獸名爾雅狼其子擻驚鳥名爾雅驚鷓鷯

鷓鷯鳥名爾雅鷓鷯鷓鷯鷓說文艸也艾弓檠激聲之激也春秋傳激然而

哭絞吹器激疾也或書作愨激許也鷓鷯鷓鷯鷓鷯鷓鷓鷯

切說文鳥也引春秋傳文鷓鷯鷓鷯鷓鷯鷓鷓鷯鷓鷯鷓鷓鷯鷓鷯

或从木鷓鷯鷓鷯說文綬也引詩邛有鷓鷯亦从鷓鷯覘說文石池

惡也○閼苦臭切靜也文三踉踉也若若然皮骨相離聲○昊昊

局闐切說文犬視兒爾雅鳥曰昊張兩翅也文十

一曰鼠名今江東山中有狀如鼠而大蒼色郭璞說伯勞也或从隹亦作隹

則割也俱點也媼呼臭切鳥卵裂也禮益益

州名漁水名在魚陽芍陂名豹殺矛屬或作殺昊犬視焮焮

火華謂之焮若皮骨相離聲辟車覆冬春秋傳以辟為席盍山名漢

山出銀鉉在益州郡眼昏視也或作昏棟棟漁深意郭象曰

棨于昊切木名白白械械

棨于昊切木名白白械械

棨于昊切木名白白械械

二十四○職職質力切說文說微也一曰主也業也或从身文二十一戠

說文織絨絨絨戠戠說文作布帛之總名也樂浪挈令从糸从式徐鉉曰

挈令蓋律令之書也或作絨古作戠戠職脯脰也長尺有寸櫟說文弋也通作職

鬣髮垢也藏藏艸名爾雅藏黃蔞葉似酸漿華小而白或作藏亦省蟻

蛭蠍蟻蟲名蝟蝠也或从式埴黏土也昵臚戠粘也周禮凡昵之類不能

方或作臚識通作職識織字女○識戠設職切說文常也一曰知也亦姓古作戠或書

作戠文十七試用也通飾飭說文敬也一曰橡飾或作飭賦目

也記式說文法也亦姓軾說文車前也拭帙爾雅清也或从巾絨

織已經未緯也織鉞鼎屬翼竊盜挾藏謂之翼識苦職艸名即苦參蚘

蚘蠍蟲名蚘火栳木局也有天地所以推陰陽占吉凶以楓子棗心為之通

式○翼叱力切水出大騾山南入潁一曰水潦文二濕水出河南密縣東入潁

○寔丞職切說文止也寔說文脂膏久植也一曰種也寔說文水清底見也引

詩寔寔其止或从寔殖說文一曰興生財利曰殖埴說文戶植也一曰樹

或作寔黏土也殖說文早種也引植說文戶植也一曰樹

立也或從置殖也筮也煎藥洎水植也值

也措置○食奩實職切說文一米也古作奩亦姓文五蝕蝕瘡說文

敗創也或○側禮色切說文灰厚仄廁說文

也從人在厂下或从六說文傾頭也厠側傾

具籀从六亦作厠說文日在西方時側也引翦州名說文鳥喙也

易日厠之離或作具昃稷翦一曰附子一歲者稷稷稷禾

密兒省翦兒或翦山連色翦鵠殺測切說文顏色也艷水流

博雅軫軫轉戾也齋夫謂之齋夫古作穡說文穀可蓄州名說文

齋畬隸省亦作儻穡收田穡蓄蓄虞蓼

歛恐懼也春秋愴恨勸助顛頰簪飾螭蟲

輶說文車籍交錯也一曰重革縉博雅劓禾稠

刺也濇不滑媿女測察色切說文深穉禾稠

漫水兒惻說文痛也畷說文治稼畷良耜

或从耒塹說文過藪名州廁側也莊子廁翦○翦

實側切翦芳真峴山峻漫漫減翦藥州

山大兒文六真峴兒或省漫奔湍翦博雅

附子一歲日翦子撰也息悉即切說文喘也一曰

三日翦子餽博雅息也方言周瘰說文寄肉熄說文

畜火也一日滅火蕙似蕪菁可食郭璞說熄說文息木名

集韻入聲十一

說文姬姓之國在
淮北今汝南新郟
隱 地名
篋 竹器
鷓 鳥食
洎 水

○卽卽 節力切說文卽食也一曰就
也亦姓諫作卽文二十六
脚 脚臍膏

啣 啣啣
多聲
抑 說文捩也魏即有抑
裴侯國一曰拭也

燒土周棺也或
从火通作卽
麥 麥稷利也
稷 稷魏柳

齊也五穀之長
亦姓或作魏柳
燔 燔燔
稷 稷木也

曰 鴟鴞鳥名雝渠
鴟 鴟鴞
魚 魚名
螂 螂蝥

食蛇腦
或作蠚
積 木名
理也
稷 堯臣能播五穀有功

小
也 ○聖 聖疾力切疾也書朕
聖 聖說或省文八
塗 塗以土
擗 擗打
嬰 嬰

改 錯喉或
作改
蒺 蒺藜
艸名
崩 崩山
兒 ○陟 陟儻徙徂

竹力切說文登也或作
儻 儻徙徂文十二
植 早種
也 歡 痛也
臄 肥也
抄 抄

打 到
也 至 至
也 耳 耳目不
相順也 ○敕 敕勅
蓄力切說文誠也
兩地曰敕从支束

聲古从力或作勅本音賚世
以為敕字行之久矣文十九
飭 飭飾
說文致堅也一
曰戒也或作飾

試 試
說文惕也引春秋國語
於其心試然或从心
邀 博雅張也一曰
開也通作慙

慙 慙
從也 趨 趨
說文行聲也一曰
不行兒或从足
棧 博雅曲道
棧揭也
直 直

說文水也一曰出
潁川一曰艸名
鷺 鷺水鳥毛有
五毛或作鷺
董 董
艸名似冬

藍味
酢 式
古文也古者大出
師則大史主抱式
飾 飾
也 澗 澗
水湊也 ○直 直

稟

逐力切說文正見也亦姓古作稟稟文九

嶺

山

植

緣也禮

植

立也詩植我鼓鼓

臚

肥也措置

力

六直切說文筋也象

人筋之形治功曰力能圍大災亦姓文十九

仿

勤也一曰稅什一也

弛

行脛相交也

勢

趙魏之間謂棘曰勢

枋

縣名屬平原一曰屋隅亦姓

劣

劣崩山連兒

泐

水石理也

勃

犬名出遼東

勳

鳥名小鳥也一曰鳩別名

犝

犬爭兒

劫

縛也關中語

趨

趨趨行兒

來

來秣也或作秣

麩

來牟麥也或作秣

凌

去兒

棘

木名野棗酸者江南山東曰棘子

蝕

谷名在杜南

匿

睨力切說文十

也一曰微也一曰朔而月見東方曰側匿文十一

齒疾

黏也

匿

名蟲

博雅蠹蠹也或作匿蠹

慙

愧也方言梁中曰慙或作慙

鯿

魚名似鯿而小

女字

隱情飾

弋

逸織切說文檠也象折木戾銳箬形从彡象物挂之也亦姓文

四十

杖

說文劉杖或作杖職

隹

說文繳射飛鳥也

翼

網

說文一曰輔也一曰輔也或盛也又國名亦姓

鳩

鳥名飛兒

一曰馮翊郡名

翌

爾雅明也

庾

說文行屋也或作庾

代

心動也

趨

說文如也或從走趨

代

行也肥澤

癩

病也

缺盆骨也

妣

說文婦官也

煨

火兒

酖

說文酒色也

螟

蟲名

鈇

爾雅鼎附耳外謂之鈇

廩

不利也

匱

說文田器也或從翼

稊

博雅耕也 **稭** 或作稭 蕃蕪兒 或作稭 或作禾 或從禾 **冀** 冀莫 州名 藕翹

也或 **芟** 鉋芟州名羊 桃也通作弋 **澗** 說文水出河南密 縣大隗山南入潁 **默**

黑也爾雅太歲 在壬曰玄默 **虞** 闕人名魏 有荀虞 **翌** 舞名 **翊** 蜂房也太 玄蟬其翊

一曰蟲 **澗** 說文水出河南 密縣東入潁 **煜** 關人名後 魏有張煜 **笄** 竹 索

行兒 **袂** 黑衣 **戎** 瓦坏 也 **極** 訖力切說文殊也引虞書 極于羽山或作極文三

十 **亟** 苟菑 說文敏疾也从人从口从又 從二二天 地也徐錯曰承天之時因地之利口謀

之手執之時不可 **眴** 張目 也 **苟** 苟菑 說文自急救也 從羊省从包从

失疾也或作苟菑 **韃** 革 說文急也 或作革 **恆** 說文疾也 **慊** 博雅 口口猶慎言 **韃** 革 或作革 **恆** 疾也 **慊** 博雅 也古作苟

通作 **凌** 去 也 **璠** 琬 垂璠地名字本作棘以其出美 玉故从玉或謂玉曰垂璠亦省

通作 **棘** 極 說文衣領也引詩 **棘** 棘束 說文小棗 叢生者又

姓或作 **靦** 說文繫 也脛牛 **誣** 訥言 也 **棘** 州名爾雅髦顛棘 細葉有刺蔓或謂

之木 **瞿** 瞿瞿居喪 視不審兒 **鞞** 博雅鞞 鞞勒也 **勢** 力 也 **岓** 山 名 **羴** 羊 名

棘 **棘** 縣名或 從人 **麥** 來牟 也 **諱** 諱 飾也謹也更 也或從心 **艷**

迄力切說文大 **愠** 怒 也 **黠** 青黑色 曰黠 **歆** 說文 悲意 **覩** 覩 覩 覩

赤也文十一 **畫** 說文傷痛也引周 書民罔不畫傷心 **復** 博雅復 復肥也 **奭** 奭 奭 奭

兒 **畫** 說文傷痛也引周 書民罔不畫傷心 **復** 博雅復 復肥也 **奭** 奭 奭 奭

省 **赦** 笑聲謂 之赦 **驕** 高 走 **億** 億 億 億

乙力切說文 安也一曰度

也辭也或作僂
億意文三十二
童 說文快也
憶 思也
意 說文滿也一曰十萬曰意

籀作
臆 說文胷骨也
臆 博雅臆
臆 紉條也
臆

幡也
取 說文按也从反印
邛 邑名
瘵 病也
醴 醴釀

醴為
澹 說文水出汝南上蔡
蕒 蕒蕒一曰

蕒英或
憶 木名說文枕也或从意
榑 說文梓屬大者可為棺樽小者可為

弓
蟻 蟲名博雅蟻也或作蠹
噫 語辭通作億抑
鞫 履首
鞫 數

通作
極 竭億切說文棟也一曰中也至也文五
姪 死也
革 急也

亟
杓 漢侯國名
凝 鄂力切說文小兒有知也引詩克歧克凝或从

山或从心
从言文七
疑 茂也
鬻 鬻鬻角兒
疑 正立也
鞫 乞力切韋堅也

或从韋
文六
鞫 馬勒也
緯 紵也
諱 飾也謹也更
或 域

艸木叢生
域 越逼切說文邦也从口从弋以守一
莖

通作械
減 說文疾流也
罍 用也
械 木名說文白桺也
械

疾
械 惻械傷痛也
蝮 蟲名說文短狐也似鼈三足以氣射害人一曰蝦蟇也或

从
鷓 鳥名博雅鷓鴣
夔 字林大
械 說文瓦器也
域

闕人名漢
有公孫
賦 說文羔裘之縫或
駢 駢駢

馬走
闕 說文門楯也引論語
魁 鬼名
熾 說文水流

也 **箴** 竹叢生 **穢** 飛也 ○ **洩** 忽域切說文十里為成成間廣八尺謂之

也 洩引論語盡力乎溝 **或** 吹也 **越** 盜走 **或** 說文水流也 **仇**

閩 說文靜也引詩閩宮有仇或從門 **閩** 門楣也古作閩 **黠** 絨 **鞞** 縫也

或从糸 **鷓** 名鳥 **殫** 殘裂也 **矚** 舉目使人也 **瘥** 說文頭痛也

焮 火光也 **奩** 博雅方也一曰大也 **窰** 窰然逆風聲 **赭** 赭色 **殂**

外破也禮勿生者不殂徐邈讀 **瞢** 睡目也 **駮** 駮馬走 **鮫** 魚名 **罟** 魚

嗷 聲也或 **塙** 拍逼切說文也 **畱** 說文滿也从高

颺 風兒 **掇** 裂聲 **翊** 鳥飛聲 **畫** 痛傷也 **憾** 心惑也 **噉**

省象高厚之形或作 **倮** **陝** 地裂謂之 **隰** 也 **穉** 穉禾

福 治黍禾豆下漬葉也 **餽** 飽兒 **副** 說文判也引周禮副辜祭籥作

福 或作 **福** 說文誠也 **躡** 聲 **福** 所以皮 **搗** 擊聲

或作 **馥** 香也 **藩** 州名 ○ **逼** 筆力切爾雅迫也 **幅** 行滕也春秋

說文二 **福** 說文以木有所逼束 **幅** 傳帶裳幅鳥

百也 **驅** 驅馬走 **鷓** 鳥名 **溜** 溜汲水 **颺** 風也或

閉也 **皂** 粒也 **塙** 塊也 **躡** 迫也 **福** 粘也 **福**

亦姓 **瓌** 車苓間皮篋 ○ **復** 弼力切戾也 **穉** **福** **焮** **儻** 說

下葉 **穉** 說文二十 **穉** **福** **焮** **儻** 說

以火乾肉或作福福備 **福福** 治黍豆也 或从禾 **趨** 走也 **蹈** 踏也 **鷄**

鳥名 **膈服** 膈臆意不泄 兒或作服 **膈** 版也 圻也 **馥** 香也 **颺** 風也 **棘**

儼 地名在蜀 或从人 **隗** 山 **麗** 賤稱 **幅** 誠也 **睿** 睿逼切暫也

○ **毳** 丁力切毛少也文二 **得** 得滴也 水少 ○ **日** 而力切太陽精也李舟說文三 **至**

到 **睥** 耳目不相信也

二十五 ○ **德** 的則切說文外也 曰行之得也文十三 **惠** 說文外

內得於已也古 **踴** 行兒 **獲** 約也 **取** **得** **尋** **得** 說文行有所得也

古省或作罍得 **得** 水兒一 **陟** 得也周禮陟夢言夢之所得

瘳 病也 ○ **忒** 陽得切說文 更也文十三 **恣** 說文失常也 **臧** 肋臧不正

容止也 **蝥** 蟲名博雅 蟪蝥也 **得** 懼心 **貳** **貸** 說文从人求物也或作貸 **聽**

聽醫目 **得** 擊也 揆也 **匿** 朔而月見東方曰側匿 **慳** 慳也 **慳** **式** 惡也

或作式 **特** **犴** **得** 馭德切說文朴特牛父也一 **貳** 通作匿

貸 从人求物 也或作貸 **蟻** **蠍** **武** **騰** 說文蟲食苗葉者吏乞貸則生蠍引詩去

其螟蟻或作蠍或 **職** **械** 杙也周官有職人戚袞 讀或从木从貳通作得 **蝥** 關

謂蛇蠱毒曰 **得** 名木 **馱** 屬 ○ **勒** 歷德切說文馬頭 絡街也一說馬轡

有銜曰勒無曰羈 **肋** 說文脅骨也 **劫** 說文易筮再劫而後卦一曰指

間也通
作芳
屬
說文
十人
材也
芳
蘿
胡
菜

之理也引周禮
石有時而泐
廣雅
力也
泐
聲水
○
能
能
一曰小蟲或省文五
能
埃

屬
笏
竹
根
柘
說文
木之
理也
柘
說文
玲
璽
也
謂
石
之
次
泐
說文
水石

無光
也
得
穀
穰
也
耕
生
兒
○
北
蛭
必
墨
切
說
文
莊
也
從
二
人

相背一曰朔也
古作
蛭
文
三
○
蕨
荀
鼻
墨
切
菜
名
說
文
蘆
蕨
似

蕪菁實如小赤者
或作
荀
文
二
十
五
○
僊
困
也
○
僂
趙
魏
謂
熬
曰
僂
○
拊
擊
也
○
匄
也

匄
伏
服
跌
說文
伏
地
也
或
作
匄
伏
服
跌
○
菩
艸
名
○
踣
趙
魏
謂
熬
曰
僂
○
拊
擊
也
○
匄
也

培
說文
僵
也
引
春
秋
傳
晉
人
踣
○
棘
說文
犍
為
蠻
夷
○
罷
說文
僵
也
引
春
秋
傳
晉
人
踣

方言
農夫
之
醜
稱
○
坎
土
壅
曰
坎
○
藟
說文
治
黍
禾
豆
下
漬
葉
○
培
說文
農夫
之
醜
稱

重也
莊子
而
後
乃
今
培
風
○
蝮
蝮
蠅
蟲
名
蠓
也
○
燭
火
乾
也
○
茯
茯
苓
○
墨
說文
農夫
之
醜
稱

密北切
說文
書
墨
也
亦
姓
一
○
默
說文
犬
暫
逐
人
也
○
嘿
默
說文
犬
暫
逐
人
也

靜也
或從
欠
通
作
默
○
嘿
博
雅
嘿
戾
欺
也
○
瞶
瞶
審
視
無
所
見
○
瞶
瞶
審
視
無
所
見

驚也
○
冒
干
也
○
覓
突
前
也
○
宵
暫
視
也
○
媿
媿
怒
也
或
不
省
○
縹
縹
聽
瞽
目
欲
臥
兒
一
曰

說文
索
也
○
帽
水
蟲
○
蠹
蟲
名
齊
人
呼
蝠
為
蠹
○
螺
蟲
名
爾
雅
螺
帖
○
燬
火
○

蠶
載
屬
○
萬
寨
萬
侯
虜
姓
或
作
寨
○
艦
小
舟
或
作
艚
○
燬
火
○

或從
墨
○
萬
寨
萬
侯
虜
姓
或
作
寨
○
艦
小
舟
或
作
艚
○
燬
火
○

或從
墨
○
萬
寨
萬
侯
虜
姓
或
作
寨
○
艦
小
舟
或
作
艚
○
燬
火
○

或從
墨
○
萬
寨
萬
侯
虜
姓
或
作
寨
○
艦
小
舟
或
作
艚
○
燬
火
○

寔塞塞

悉則切說文室也从珪从卅室六

審

暱審視

寒憲寨

說文實也引虞者剛而寨古作憲寨

城

七則切階

級也○則劓劓劓

即得切說文等畫物也从刀

也古作劓劓

○賊賊

疾則切說文敗也从戈

滅

博雅泚

○賊賊

則聲隸作賊文十一

蟹蜴

蝗食禾節者或

則从

蕪

木蕪艸名

○劓

紇則切法有

罪也文二

閔

礙

○黑

迄得切說文火所熏之色从炎上出四文七

媿

說文怒也

也昏

濕

水名出黑山西

默嘿

效也或

鯪

魚名鯪也

亮卓卓

乞得切說文肩也象屋下刻木之形徐

義通作勝此物謂之克

媿媿

老女卑賤謂之媿或省

剋

殺也

刻劓

說文鏤也一曰痛也

剋

說文尤極也

慼

駭而自

○械

訖得切衣

媿

束也

械

械耜也

○餒

乙得切噎

檇

木名可為弓幹

蠹

蟲名

○或

樵北切疑

亂文

惑

說文亂也

惑

水流也

蜮蝮

蟲名短狐也或從國

鸚

鳥名方言戴勝燕

鳧

鬼鳧回風一說鬼因

○幣

之東北謂之鸚

忽或切巾帛被風

骨或切說文邦也古

聲或書作械文一

○國望罔

作望唐武后作罔文

六 蝟 蟲名蝦墓也
轔 曲膝中
馘 割耳也
○ 復 匹北切 復匍也

三 覆 反也
蠖 蟲名蝗也
二十六 緝 七入切 績也 文十六
葺 說文 茨也
縑 縑衣

也或作縑 緘 說文 緘也
緝 緝也
緝 行兒
耳 說文 聶語也 引
緝 緝也

正也 心不 作縑 緝 說文 緘也 緝 行兒 耳 說文 聶語也 引 緝 緝也

三 文十 卅 四十 雷 霹 靂 靂 雨下兒 或省
○ 靂 靂 息入切 嬰兒履 謂之靂 或從韋
聲寒 瘡 小痛 箄 織竹器 踞 斂膝坐也 鋌 小鋒 鄒 邑名 嚮 邑名

行 兒 桀 持止也 ○ 噤 即入切 說文 噤也 一 噤 目動也

兒 或 作 淩 集 泉出於土也 渇 說文 雨下也 一 渇 肥膏也 一 渇 肥膏也 一 渇 肥膏也

兒 或 作 淩 集 泉出於土也 渇 說文 雨下也 一 渇 肥膏也 一 渇 肥膏也 一 渇 肥膏也

也 說文 艸 木不生 葺 博雅 覆也 集 艸名 菩也 集 山名 檝 衆兒

也 省 緝 緝口 汁 汁光紀 篥 廣雅 箭箄也 謂 說文 言謂 謂也

捷 緣 緝 也 ○ 習 飛也 文二十九

集韻 入聲 十一

葺 覆也。 **襲** 龍衣。 **戩** 兵掩也。 **褶** 通作襲。

裕也。襲也。一曰袴褶騎服。 **涓** 瀉涓。 **颯** 颯風。 **霄** 靈霄大雨。一曰白雪北狄。

國。 **隰** 濕隰。 **鵲** 山海經。 **鵲** 小侯山。 **鵲** 有鳥狀如鳥而白。文名曰鵲。或從佳。

駟 說文馬豪駟也。一曰驪馬黃脊。 **鰓** 魚名。 **瘡** 疾。 **熠** 光盛。 **箬** 覆船具。或作船。 **相** 說文。

木也。一曰梁也。 **苜** 艸名。博雅。 **蛭** 蟲。 **惛** 懼也。 **干** 相次也。

入 合也。 **集** 籍入切。說文羣鳥在木上也。一曰聚也。成也。亦姓。或省。文十五。 **象** 三合之形。

計 說文詞。 **熱** 說文。 **輯** 說文。 **集** 艸名。 **溼** 失入切。說文幽溼也。从水。一所以覆而有土。故溼也。或作濕。文三。

葺 覆也。或从竹。 **揖** 聚也。成也。通作輯。 **嶧** 嶧山。 **溼** 動兒。 **斟** 動兒。 **斟** 動兒。 **斟** 動兒。

斂也。通。 **楫** 舟櫂也。 **鏢** 說文鏢也。 **集** 艸名。 **溼** 動兒。

盛也。 **汁** 說文。 **整** 羊筆也。一說東夷謂整為整。 **誓** 誓。 **報** 縣名。在北海。 **斟** 靜也。莊子。 **斟** 靜也。莊子。

郭象。 **傲** 執事者。 **箴** 名。 **汗** 聲。 **熱** 說文。 **十** 寔。

切。說文。數之具也。一為東西。一為南北。則四方中央備矣。文八。

切。說文。數之具也。一為東西。一為南北。則四方中央備矣。文八。

切。說文。數之具也。一為東西。一為南北。則四方中央備矣。文八。

切。說文。數之具也。一為東西。一為南北。則四方中央備矣。文八。

切。說文。數之具也。一為東西。一為南北。則四方中央備矣。文八。

切。說文。數之具也。一為東西。一為南北。則四方中央備矣。文八。

切。說文。數之具也。一為東西。一為南北。則四方中央備矣。文八。

切。說文。數之具也。一為東西。一為南北。則四方中央備矣。文八。

邑亦作汁 **什** 說文相什保也 **拾** 說文掇也一曰劔削射講一曰劔削 **褶** 袴褶騎服 **涿**

水○入 日執切說文內也象 **卅** 說文二十并也 **卒** 盜不止也 ○

涿 色入切說文不滑也或作澹澀 **涿** 澀文十八 **蒞** 蒞聲

也通 **澀** 行不進也 **澀** 澀言不止 **澀** 怪也 **澀** 木茂 **澀** 口不能言

也通 **澀** 澀言不止 **澀** 怪也 **澀** 木茂 **澀** 口不能言

也通 **澀** 澀言不止 **澀** 怪也 **澀** 木茂 **澀** 口不能言

也通 **澀** 澀言不止 **澀** 怪也 **澀** 木茂 **澀** 口不能言

也通 **澀** 澀言不止 **澀** 怪也 **澀** 木茂 **澀** 口不能言

涿 關人 **戢** 側立切說文藏兵也引 **品** 說文衆

也或省 **解** 解 角多兒 **倅** 人衆 **戢** 艸名葉似喬

也或省 **解** 解 角多兒 **倅** 人衆 **戢** 艸名葉似喬

也或省 **解** 解 角多兒 **倅** 人衆 **戢** 艸名葉似喬

也或省 **解** 解 角多兒 **倅** 人衆 **戢** 艸名葉似喬

也或省 **解** 解 角多兒 **倅** 人衆 **戢** 艸名葉似喬

也或省 **解** 解 角多兒 **倅** 人衆 **戢** 艸名葉似喬

也或省 **解** 解 角多兒 **倅** 人衆 **戢** 艸名葉似喬

也或省 **解** 解 角多兒 **倅** 人衆 **戢** 艸名葉似喬

也或省 **解** 解 角多兒 **倅** 人衆 **戢** 艸名葉似喬

也或省 **解** 解 角多兒 **倅** 人衆 **戢** 艸名葉似喬

也或省 **解** 解 角多兒 **倅** 人衆 **戢** 艸名葉似喬

也或省 **解** 解 角多兒 **倅** 人衆 **戢** 艸名葉似喬

文四 **靈** 博雅雨也 **爆** 說文入也 **埗** 埗濕土也 **塾** 直立切說文

脛曰 **脛** 博雅脛也 **佻** 佻佻耕人行兒 **埽** 博雅益也 一曰 **脛** 脯也

小 **惹** 州名 **桎** 插桎林木兒 **立** 力入切說文住也从大立一之上 一曰成

也亦姓 **粒** 說文糗也 **齒** 齒齧啖堅物聲 **竦** 臨也 **鈗** 食

器林邑王獻 **靈** 靈雷大雨 **笠** 說文笠無柄也 **苙** 畜欄也孟子如追放豚既

入其苙一曰 **砒** 砒礞石聲一曰 **豈** 豈岌山兒 **鳴** 鳥

藥艸白芷也 **鷓** 鷓鴣小黑鳥鳴自 **颯** 颯颯大風 **泣** 泣

如翠而食魚 **鷓** 呼江東名鳥鳴 **颯** 颯颯大風 **泣** 泣

疾兒 **厓** 石 **啞** 啞啞送舟聲 **孛** 昵立切聚兒或 **涸**

濕涸 **灑** 灑灑雨 **溘** 渠溘沸聲 **媮** 媮媮婦兒 **隰** 隰隰陝兒 **囡**

水兒 **囡** 囡囡私取物 **拈** 挹拈中 **箛** 箛也 **菡** 菡菡

艸密兒 **揖** 一入切說文攘也 一曰手 **挹** 挹酌也 **聃**

或作菡 **菡** 菡菡一曰菡 **箛** 挹器 **熠** 光也引詩熠燿

也 **香** 聚兒一曰 **蜚** 蜚蜚火也或从昱 **煜** 域及

文四 **噍** 噍噍衆聲 **曄** 曄曄火也或从昱 **暟** 暟暟光也或

也 **急** 急流 **燁** 火盛 **曄** 艸木白華 **霽** 霽霽雨聲 **駟** 馬豪

○吸 迄及切說文內息也文二十七

歛 說文縮鼻也丹陽有歛縣

鷓 鳥名 翮 視也 翮 西域諸國官名有翮侯

說文地名 斂 擊也或從手 闌 安定意史記闌然更始

聲或作急 媮 淨女性 扱 斂持也禮以箕自向而扱之

作胎亦 媮 斂也老子將欲媮之或作媮通作歛 念 合也太玄應而念之

心熱 鋌 戟名通作關 疲 病劣 泣 乞及切說文無聲出涕曰泣文十四

膺 胸脯一曰乾也或從骨 涪 說文幽溼也 礪 石聲 脰 脰清

博雅膺謂之脰或作涪 位 位集人 曝 曝也或 脰 目睛中枯

也 扱 手至地儀禮婦拜 扱 地劉昌宗說 芟 艸名鳥頭也 啞 啞送

忍急 訖立切說文福也一曰疾也隸作急文十八 扱 說文人名 扱 說文

急行也 給 說文相足也亦姓 疲 病劣 級 說文絲次第也 汲 說文

或从去 給 說文相足也亦姓 疲 病劣 級 說文絲次第也 汲 說文

說文引水於井也 一曰縣名亦姓 盞 屬鋤 芟 說文莖艸也通作急 踏 躓也禮言前定

則不踏 皇侃讀 駮 鳥名 扱 引也 皂 穀品 口 惹 艸名蒹藿也 陔 階等也

通作級 及 及 籒 極入切說文逮也徐錯曰及前人也古作弓 籒 秦刻石文

作入文 廋 博雅戶 笈 負書 級 新羅謂絹曰級 芟 芟

十七

十七

十七

白芷艸名菴
菴瓜菴也
鴝鴝雖
鴝鴝小鳥
或从隹
給

敏言也禮恭而
不中禮謂之給
汲汲
或作汲
汲
行急
邑

文國也先王之制尊
早有大小文十五
筩
捕魚
器
浥
說文
溼也
挹
挹
揖
說文

扞也或
作揖
悒
說文不
安也
衰
書囊一曰
香襲衣也
隄
隄
隄
隄
隄

博雅
臭也
媧
媧媧
媧
媧
媧
媧
媧
媧

厭也
浥
倝
耕人行兒莊子倝
倝乎耕而不顧
倝
倝
倝
倝
倝
倝

山垣文
十五
俊
俊
俊
俊
俊
俊
俊
俊

魚衆
鮫
危也或
从及
業
牡也詩四
牡業業
扱
拜手
至地

也
岬
地名春秋傳
取宋師于岬
岬
危也莊子始哉岬
乎天下通作岬
岬
岬
岬
岬

磔磔山高
兒或从山
鸞
舟
鸞
北及切鸞鴝鳥
名戴勝也文四
皐
說文穀
之馨香

也象嘉穀在裏中之形
也所以扱之一曰一粒也
際
厓險
危兒
口衆
鷄
鷄
鷄
鷄
鷄

切鷄鷄鳥
名文一

二十七。合
易閭切說文合口也
又州名亦姓文二十
匄
說文
幣也
郤

說文左馮翊郤陽縣引
詩在郤之陽一曰合也
囧
會也通
作郤
訥
說文
諧也
齡

哈
食也或
作哈
哈
頷
頷車
迨
說文
還也
拾
拾
拾
拾
拾

拾
博雅
穀
拾
拾
拾
拾
拾
拾
拾
拾
拾
拾

龍頭繞者菴香踰菴瘡跛疾或瘡繪璣婦人領首飾

姓也春秋傳有領氏庵屋胎竦體兒詩箋胎趨趨走○

囁鄂合切囁囁眾聲文十九說文眾微杪也从日中視絲○

從為繭繭者絮中往往有小繭也鯪魚名哈魚口圾危也莊子○

乎或從山譟謔譟船舟動兒舩或從及寤寢而首儻儻儻

無儀檢瘡寒礪礪石兒吸動兒漢書濕天動地吸

濕陰漢俠國名蛤蟲歎歎歎○跋悉合切說文進足有所

擷文十八鞞說文小兒履鋏說文奴婢奴龍女字

龍飛謂之鎔鏤也通毳毳毳目駮駮駮首馭說文

相及也一徑說文行兒一颯說文翔雲博雅

曰馳也一弁說文三甌器儼儼喜○嚏所答切啖

○趨錯合切趨參貪儻壯猛礪砂○市通

作答切說文周也从反之而市也或作逆文二十一歎聲也呬呬啞啞

啞也或作啞噉噉○涕涕○嘽嘽

也一曰獸魚口鯪魚挾挾○澹澹

十二日也終菴名螻蟲多趨趨○雜雜

切說文五彩相合一曰**佳雉**說文羣鳥也**雜籬**戶簾也

子鳩余天下**齧**齧磔山也**躒**止也**都**亭名在貝**采**不一也莊

之川通作雜**藥**藥縣海鳥爰居也通作雜**摺**艸名**漼**絕也**答**

畲德合切當也古作畲**答**說文小赤也**劓**劓劓重疊

也**浴**濕也**搭**擊也**踏踏**跳也跛也**痞**字林肥兒**裕**謂之

衣敝**搭**搭榘果名似**聒**耳兒**啞**也**劓**劓也**馬**

也**媧**媧始**食**食**拾**犬食**錯**託合切說文以金有

帟帳上**搭**搨**搭**搨也或作搨**塔塔**物墮聲

亦作**鞞**履革**罽**罽也一曰**媧**說文俛伏也**佻**會

搭果名說文**黠**黑也晉書羊曼州里稱為黠伯**鞞**積厚

也**譟**譟也或從沓**蹶**大歡也禮**齡**哈食也

哈**簪**竹冒也一**踏**著地也**踏**說文跋也**鞞**指

猪說文犬食**馐**物濕附**翻**飛**濕**水名出東郡東

武陽入海桑欽曰出**輶**車**楷**桂**鵲**鳥名**菴**菜

平原高唐或作漂**沓**行擊也**嗒**似喪其耦或省**喏**

生水中大**沓**鼓也**踏**解體兒莊子嗒焉**喏**

說文**躒**足重**鞞**鞞鞞鞞**闌**鐘鞞鐘鼓聲或省

歡也

也

也

也

關
○沓 達合切說文語多沓沓也遼東有黠黑也磬

鞞鞞 說文鼓聲也古
作鞞或作鞞

課 說文疾也

一曰韜也 踏踳踳 踐也或

累土 或從韋 踏踳踳 踐也或

重也或 說文春已復 嶧 山重

馭駱馬 蝚 蟲名博雅

謂之 釋鶚 博雅鶚釋飛

黠黑也

說文語多沓沓也遼東有黠黑也

說文疾也 婿 俛伏

踐也或 暯 說文目

說文涓溢也今河湖 涖 龍說文飛

嶧 嶧 龍也

嶧 嶧 龍也

嶧 嶧 龍也

嶧 嶧 龍也

嶧 嶧 龍也

嶧 嶧 龍也

嶧 嶧 龍也

竹 名 鬚 髮 也 聾 聾 龍言 言不正也

搯 搯 搯 搯 搯 搯 搯 搯 搯 搯

搯 搯 搯 搯 搯 搯 搯 搯 搯 搯

搯 搯 搯 搯 搯 搯 搯 搯 搯 搯

搯 搯 搯 搯 搯 搯 搯 搯 搯 搯

搯 搯 搯 搯 搯 搯 搯 搯 搯 搯

搯 搯 搯 搯 搯 搯 搯 搯 搯 搯

搯 搯 搯 搯 搯 搯 搯 搯 搯 搯

搯 搯 搯 搯 搯 搯 搯 搯 搯 搯

搯 搯 搯 搯 搯 搯 搯 搯 搯 搯

搯 搯 搯 搯 搯 搯 搯 搯 搯 搯

搯 搯 搯 搯 搯 搯 搯 搯 搯 搯

搯 搯 搯 搯 搯 搯 搯 搯 搯 搯

欄而小實
類檳榔

二十八 ○ 盍盍

輶臘切說文覆也一曰何不也

石盍

石盍

說文門

扇也

房

閉也亦姓

蓋

籛橫籛

籛

說文

地名

盍

說文多言也或

盍

方言箭小者長中穿二

孔謂之

盍

藏也太玄

盍

吹火

黑盍切大

盍

魚名

盍

盍

盍

盍

盍

說文酒

器也古从盍或

盍

盍

盍

盍

盍

盍

盍

取

盍

山傍穴一

盍

盍

盍

盍

盍

盍

盍

說文奄忽

盍

盍

盍

盍

盍

盍

盍

盍

居盍

聲文

鷲

鷲

鷲

鷲

鷲

鷲

鷲

鷲

鷲

盍

盍

盍

盍

盍

盍

盍

盍

盍

盍

盍

盍

盍

盍

盍

盍

盍

盍

盍

盍

盍

盍

盍

盍

盍

盍

盍

盍

盍

盍

盍

盍

盍

盍

盍

盍

盍

盍

盍

盍

盍

盍

盍

盍

盍

盍

盍

盍

盍

盍

盍

盍

盍

盍

盍

盍

盍

盍

盍

盍

嗑 醜也
一曰食兒
搯 破聲一
日持也
襜 衣蔽
躓 行兒
霍 雨

也
藪 起也
墀 墀墀土
卅 說文三
十并也
脛 雜也
○**雜**

七盍切助
舞聲文四
雜 集合意春秋傳宜
雜然助之何休讀
確 石多兒或
書作鑿
漼

沸
兒
乖 疾盍切惡也
亦姓文四
譁 譁譁
聲也
擿 攪擿和
趨 疾走

譖 章盍切多
言也文一
○**皸** 德盍切皸皸皮兒
或从肉文十五
瘞 瘞地

區
處
奄 大耳
曰奄
搨 打也或
作搨
忤 心恐
也
剝 鉤也
或作

鋒
食兒
餽 餽餽
竹相
筍 擊
喙 口動
兒
替 菜
名
砒 擲地
鳴也
鞞

皮
服
○**榻** 託盍切牀也或
作榻文二十七
榻 榻倭惡也一
曰不謹兒
塌 地

也
過 選過
行兒
謂 謂諡多言
或作謂
罄 說文鼓聲
聲通作闢
毳

說文毳
毳也
船 大船曰船
或作船
舠 說文
舠也
翳 說文飛
盛兒
翳

駮
駮馬
不進兒
狝 犬食或
作狝
鯨 說文比目魚
或作鯨
鱈 魚

說文鱈
鱈也
葛 艸名可
作布
跖 也
蹠 飛
也
鎰 鎰鎰
箭也
溲 濕

蹠 歡也或
從習
闕 闕茸
意下
○**躓** 敵盍切說文
踐也或作躓

躓文
十六
闕 說文樓上戶也
一曰間閉里也
譚 說文
嗑也

客扉謂之
筭或从木
斂 器
也
掬 抵
也
擗 排
也
塌 墮也一
曰地下

也或
作塌
闕 上闕谷名
在犍為
狎 獸走
兒
○**臘** 力盍切說
文冬至後

三戌臘祭百神或作臘文二十二

蠟蜜

錫也或

燭火

儻儻 儻儻

儻儻 儻儻

儻儻 儻儻

儻儻 儻儻

儻儻 儻儻

行 臘 臘 臘

臘 臘 臘 臘

臘 臘 臘 臘

臘 臘 臘 臘

臘 臘 臘 臘

臘 臘 臘 臘

臘 臘 臘 臘

臘 臘 臘 臘

臘 臘 臘 臘

臘 臘 臘 臘

名鯢也似鮎四足聲如嬰兒郭璞說或作鮠文十

鮠 鮠 鮠 鮠

鮠 鮠 鮠 鮠

鮠 鮠 鮠 鮠

甲 齧 齧 齧

齧 齧 齧 齧

齧 齧 齧 齧

齧 齧 齧 齧

齧 齧 齧 齧

二十九。葉

葉 葉 葉 葉

葉 葉 葉 葉

葉 葉 葉 葉

葉 葉 葉 葉

說文編也 一曰薄也

僕 僕 僕 僕

僕 僕 僕 僕

僕 僕 僕 僕

僕 僕 僕 僕

僕 僕 僕 僕

微 也 也 也 也

也 也 也 也

也 也 也 也

也 也 也 也

也 也 也 也

縹 縹 縹 縹

縹 縹 縹 縹

縹 縹 縹 縹

縹 縹 縹 縹

縹 縹 縹 縹

縹 縹 縹 縹

也 也 也 也

也 也 也 也

也 也 也 也

也 也 也 也

也 也 也 也

也 也 也 也

也 也 也 也

也 也 也 也

也 也 也 也

也 也 也 也

也 也 也 也

也 也 也 也

也 也 也 也

也 也 也 也

也 也 也 也

也 也 也 也

也 也 也 也

也 也 也 也

也 也 也 也

也 也 也 也

也 也 也 也

也 也 也 也

也 也 也 也

也 也 也 也

馬行 輕兒 ○ 麗 麗

麗 麗 麗 麗

麗 麗 麗 麗

麗 麗 麗 麗

麗 麗 麗 麗

說文箝也 一曰伏也 合也 或作獸壓

壓 壓 壓 壓

壓 壓 壓 壓

壓 壓 壓 壓

壓 壓 壓 壓

兒 壓 壓 壓

壓 壓 壓 壓

壓 壓 壓 壓

壓 壓 壓 壓

壓 壓 壓 壓

壓 壓 壓 壓

好 也 搗 搗

搗 搗 搗 搗

搗 搗 搗 搗

搗 搗 搗 搗

搗 搗 搗 搗

搗 搗 搗 搗

媵 媵媵女態 ○ **擘** 輒切說文光也 **燁** 燁燁

燁 說文盛也引詩燁燁震電或作燁燁 **燁** 說文艸木白華也 **擘** 目動兒 **燁** 燁燁

說文餉田也引 ○ **瘵** 去涉切病少氣也文三 **喋** 江南謂吃為喋 **怯**

也弱 ○ **紉** 戰葉切博雅紉縹補縫也文二 **鷓** 鷓鴣鳥名 ○ **極** 極擘切說文驢上負也文

八 **笈** 負書箱 **扱** 交領謂之扱 **拾** 更更也 **駮** 鳥名戴勝也 **屐**

屈屐從後躡 **扱** 乾也 ○ **敵** 憶笈切敵敵相及也文十一 **紉** 紉縹補縫也

也 **臃** 漬肉 **衰** 書囊一曰香也 **旃** 手網 **鮓** 魚名 **淹** 漬也 **鍤** 博雅椎也 **瘡**

瘦 **躡** 跛也 **蹇** 罔也 ○ **妾** 七接切說文有臯女子給事之得接於君者从辛从女引春秋

聘女為人妾妾不聘也文一十八 **筴** 竹器 **鯨** 說文魚名出樂浪潘國或作鯨 **接**

木名 **接** 接也 **鑊** 鑊也 **接** 衣袷 **剝** 續也方言秦晉續繩索謂之剝 **捷** 捷捷 **緇** 緇也

說文縵衣也 **接** 說文水也 **蹇** 博雅蹇蹇行也 **走** 姓也 **橙** 飯粟也

穉 土穉農具 **扱** 搯也或作插 **悛** 懶也 **騃** 絲壞色 **媵** 女兒 **溱**

去水也 **捷** 捷捷 **悛** 捷捷諳言或作悛 **睫** 目傍毛 **睫** 睫睫 **接**

○ **接** 即涉切說文交也一曰捷也亦姓或作接 **接** 續縷也 **接**

說文續木也 **楫** 楫楫 **楫** 說文舟楫也 **睫** 睫睫 **睫** 睫睫

睫 說文目旁毛也 **睫** 睫睫 **睫** 睫睫 **睫** 睫睫

集音入聲一

記衛走伯

漈

漈泚水出兒

婕

說文女字也

捷

說文攸也一曰捷仔

周諸侯

女字通

作婕

輒

衣衿或

箒

竹名說文箒餘也

端江東

呼為苦

鯪

瓦相掩一

睫

睫臘日

捷

也

走

疾葉切說文疾也从止从

捷

說文獵也軍獲得也引春秋傳

齊人來獻戎

捷一曰亟也

捷

健

博雅疾也次也

捷

捷

多言

捷

疾足

縑

合也一曰遠夷物

嶧

山兒或

接

接禮世子生接以太牢

皆鄭康成說一曰交也

接

棧

梁也

艇

舟行

寔

也速

捷

障戶

捷

也

捷

連屬兒

○**攝**

文引持也一曰假也

一曰龜名文十八

攝

博雅杖也一曰虎壘亦書作曩

攝

切說

水名在西陽

鞞

說文射決也所以拘弦以象骨韋系

鞞

亦姓

蝶

蟲名

風兒

歛

歛氣也一曰

瞽

目動兒或

瞽

言

裁有水也

恹

怪也

俠

怯也

歐

色輒切貪

從後

啣

言多

霎

電霎疾雨

箒

扇也

欲也

雷

或從金亦作函文八

駙

馬行

捷

也

楊麥枚一曰古

插

刺也

扱

收也

詔

尺涉切小言文十四

田具或从雷

詔

言文十四

詔

言文十四

詔

言文十四

田具或从雷

詔

言文十四

詔

言文十四

詔

言文十四

田具或从雷

詔

言文十四

詔

言文十四

詔

言文十四

詰謹 咕喣 一曰多言或作喣 姑 說文小弱也 一

一曰多 陵 女態一曰 慄 備慄 僞 說文心服也 一

技藝 歎 歎歎氣 洧 洧洧 荰 荰肉 攝 蔓木名 捷

也 聃 木葉 龍言 龍言 質涉切說文失氣言一曰 聃

言無節一 講諺 有狐講縣或從詹 磨 言疾 誓

說文誓 雷 雷電 懾 懾 說文失氣也 一 懾 懼也

說文誓 雷 雷電 懾 懾 說文失氣也 一 懾 懼也

勱 勱 勱 勱 勱 勱 勱 勱 勱 勱 勱 勱 勱 勱 勱 勱

搖白也一曰木名 勱 勱 勱 勱 勱 勱 勱 勱 勱 勱 勱 勱 勱 勱

似白楊或書作攝 勱 勱 勱 勱 勱 勱 勱 勱 勱 勱 勱 勱 勱 勱

豕屬或 牒 牒 切也或从 攝 攝 曲折也 一 聃 合也

守宮槐葉 櫛 櫛 實攝切說文徒行屬水也 一 聃 爾雅

畫聃霄炕 櫛 櫛 實攝切說文徒行屬水也 一 聃 爾雅

作步 紜 紜 鐵 拾 躡 升也 鍇 鍇 鐵 鍇 鐵 鍇 鐵 鍇 鐵 鍇 鐵

文十 紜 紜 鐵 拾 躡 升也 鍇 鍇 鐵 鍇 鐵 鍇 鐵 鍇 鐵 鍇 鐵

耳 聃 蔓木爾雅攝虎 聃 聃 聃 聃 聃 聃 聃 聃 聃 聃 聃 聃 聃 聃 聃

聃 聃 蔓木爾雅攝虎 聃 聃 聃 聃 聃 聃 聃 聃 聃 聃 聃 聃 聃 聃 聃

疾也 虬 虬 蟲行 聃 聃 毛弱 聃 聃 內動 聃 聃 顫顫耳 聃 聃 顫顫耳

兩輯也一曰 取 取 說文耳垂也从耳下垂象形引 聃 聃 說文車

專也文十二 取 取 說文耳垂也从耳下垂象形引 聃 聃 說文車

故以為名亦 輒 輒 說文領端 輒 輒 持 輒 輒 說文 輒 輒 說文

姓或作輒 輒 輒 說文領端 輒 輒 持 輒 輒 說文 輒 輒 說文

集韻入聲十 亥

艸名 小葉 鮪 膊魚不鹽也漢書鮪 鮪 鮪十鈞顏師古讀 鮪 鮪婦女 鮪 鮪使

楓 木小 楓 楓葉也 楓 楓肉也或作荆文薄切 楓 楓視不 楓 楓正兒 楓 楓

燻也一曰 燻 燻病也 燻 燻廣雅益也一曰 燻 燻疾 燻 燻

甚 燻 燻豆 燻 燻華也 燻 燻勅涉切綴衣 燻 燻博雅 燻 燻

兒 燻 燻也 燻 燻華也 燻 燻一曰華兒 燻 燻博雅 燻 燻

竹 燻 燻失次也 燻 燻一曰華兒 燻 燻博雅 燻 燻

葉 燻 燻失次也 燻 燻一曰華兒 燻 燻博雅 燻 燻

動 燻 燻失次也 燻 燻一曰華兒 燻 燻博雅 燻 燻

一曰心 燻 燻失次也 燻 燻一曰華兒 燻 燻博雅 燻 燻

力涉切 燻 燻失次也 燻 燻一曰華兒 燻 燻博雅 燻 燻

上及毛髮 燻 燻失次也 燻 燻一曰華兒 燻 燻博雅 燻 燻

或作 燻 燻失次也 燻 燻一曰華兒 燻 燻博雅 燻 燻

鬚 燻 燻失次也 燻 燻一曰華兒 燻 燻博雅 燻 燻

獵 燻 燻失次也 燻 燻一曰華兒 燻 燻博雅 燻 燻

禽也通作 燻 燻失次也 燻 燻一曰華兒 燻 燻博雅 燻 燻

獵 燻 燻失次也 燻 燻一曰華兒 燻 燻博雅 燻 燻

獵 燻 燻失次也 燻 燻一曰華兒 燻 燻博雅 燻 燻

獵 燻 燻失次也 燻 燻一曰華兒 燻 燻博雅 燻 燻

獵 燻 燻失次也 燻 燻一曰華兒 燻 燻博雅 燻 燻

獵 燻 燻失次也 燻 燻一曰華兒 燻 燻博雅 燻 燻

獵 燻 燻失次也 燻 燻一曰華兒 燻 燻博雅 燻 燻

獵 燻 燻失次也 燻 燻一曰華兒 燻 燻博雅 燻 燻

獵 燻 燻失次也 燻 燻一曰華兒 燻 燻博雅 燻 燻

艸名 小葉 鮪 膊魚不鹽也漢書鮪 鮪 鮪十鈞顏師古讀 鮪 鮪婦女 鮪 鮪使

楓 木小 楓 楓葉也 楓 楓肉也或作荆文薄切 楓 楓視不 楓 楓正兒 楓 楓

燻也一曰 燻 燻病也 燻 燻廣雅益也一曰 燻 燻疾 燻 燻

甚 燻 燻豆 燻 燻華也 燻 燻勅涉切綴衣 燻 燻博雅 燻 燻

兒 燻 燻也 燻 燻華也 燻 燻一曰華兒 燻 燻博雅 燻 燻

竹 燻 燻失次也 燻 燻一曰華兒 燻 燻博雅 燻 燻

葉 燻 燻失次也 燻 燻一曰華兒 燻 燻博雅 燻 燻

動 燻 燻失次也 燻 燻一曰華兒 燻 燻博雅 燻 燻

一曰心 燻 燻失次也 燻 燻一曰華兒 燻 燻博雅 燻 燻

力涉切 燻 燻失次也 燻 燻一曰華兒 燻 燻博雅 燻 燻

上及毛髮 燻 燻失次也 燻 燻一曰華兒 燻 燻博雅 燻 燻

或作 燻 燻失次也 燻 燻一曰華兒 燻 燻博雅 燻 燻

鬚 燻 燻失次也 燻 燻一曰華兒 燻 燻博雅 燻 燻

獵 燻 燻失次也 燻 燻一曰華兒 燻 燻博雅 燻 燻

禽也通作 燻 燻失次也 燻 燻一曰華兒 燻 燻博雅 燻 燻

獵 燻 燻失次也 燻 燻一曰華兒 燻 燻博雅 燻 燻

獵 燻 燻失次也 燻 燻一曰華兒 燻 燻博雅 燻 燻

獵 燻 燻失次也 燻 燻一曰華兒 燻 燻博雅 燻 燻

獵 燻 燻失次也 燻 燻一曰華兒 燻 燻博雅 燻 燻

獵 燻 燻失次也 燻 燻一曰華兒 燻 燻博雅 燻 燻

獵 燻 燻失次也 燻 燻一曰華兒 燻 燻博雅 燻 燻

獵 燻 燻失次也 燻 燻一曰華兒 燻 燻博雅 燻 燻

獵 燻 燻失次也 燻 燻一曰華兒 燻 燻博雅 燻 燻

瞞 目動或从取 **瞞** 燠也或从日 **睪** 伺視也吏持 **聿**

說文手之走巧也从人持巾 **捫** 拈也 **籥** 筆 **鐳** 鋼 **釳** 說文箝也

也楚謂 **取** 耳垂兒秦穆公子 **躡** 說文踏也 **躡** 說文踏也

疾也或 **取** 耳垂字之曰取 **躡** 衣 **駟** 駟 **駟** 說文馬步

作驕 **取** 鳥飛兒一 **祛** 去笈切廣雅 **廟** 莊

切藏也一曰 **湑** 下溼 **倮** 倮 **倮** 倮 **倮** 倮 **倮** 倮

卑也一曰 **歛** 懼兒或 **矚** 矚 **矚** 矚 **矚** 矚 **矚** 矚

美容文十 **矚** 矚 **矚** 矚 **矚** 矚 **矚** 矚 **矚** 矚

鷓 鷓取切鳥 **姪** 匹取切女 **徒** 息葉切徒徒

颺 風兒 **霰** 雨雪兒 **颺** 斬也

三十帖 託協切說文帛書 **帖** 靜也或

說文以物 **鞞** 說文鞞飾 **屣** 行曳 **屣** 屣 **屣** 屣

為質也 **鞞** 鞞 **鞞** 鞞 **鞞** 鞞 **鞞** 鞞 **鞞** 鞞

蝶 蝶 **蝶** 蝶 **蝶** 蝶 **蝶** 蝶 **蝶** 蝶 **蝶** 蝶

簡 **堞** 堞 **堞** 堞 **堞** 堞 **堞** 堞 **堞** 堞 **堞** 堞

也文二十八 **嘍** 多語 **鞞** 鞞 **鞞** 鞞 **鞞** 鞞 **鞞** 鞞

衣通

走見

喋涉

或作涉

跣

一曰徐行

粘

謂之粘

黠

竹裏

筰

籥也

抓

說文

執

博雅厭

屋執

地

下執

沾

沾沾自

輒

輒然不

佩

佩儻輕

龍

龍龍龍

塾

佩

佩儻志

楓

楓楓

誓

多言

澹

下

黏

帶具

貼

小耳

牒

達協切說

九

牒

牒

牒

牒

謀

說文軍中

喋

血流兒

惛

也

塾

器

牒

目

慙

安也或

也

擗

也

疊

說文揚雄說以為古理官決罪三日得其宜乃行之

也

也

也

也

為疊

田

一曰厚也

屈也

懷也

纒

數

櫃

木名有綿

耗

毛布或

葉

葉

說文城上垣

塾

江名在

廣漢

執

說文重衣也

郡有

江縣

襍

說文南楚謂禪

衣曰

襍

襲也儀

禮

以褶

一曰

褶

衣之

在上者

也

躐

走

聲

短身

廣袖

一曰

左衽

之袍

也

躐

說文

躐

或作

躐

躐

博雅

也

躐

刺也

躐

也

車

聲

漑

漑

書篇名

漑

連兒

漑

裏

也

治

也

也

也

也

也

也

也

或作
鰈 舟名
藤 州名
蹠 博雅履也
○**甄** 瓦聲一曰瓦薄

也或省文
颯 風也
靄 小髮
髮 髮疎
峽 行不正也

力 力不
輟 土堅
黠 竹裏
嘅 嘅嘅多言
聾 聾

耳垂也
箛 竹筍所
製 衣相
鰲 魚名
槩 木疎
蛭

或从夾
蟪 蟲名
蟪 蟲行
慙 慙慙輕
璽 鼓聲
燹 火聲
聶

竹筍
蕪 艸葉
○**撿** 諾叶切捏也通
擗 搯

或作
鞣 字林鞣
攝 持也一曰
鎗 鎗鎗鎗
鈔 鈔鈔鈔

正也或省隸
忤 壓
鈔 小頭釘
餘 餅也或

斂 說文塞也引
周書斂乃穿
坳 博雅深也一
曰空也靜也
埳 益也一
曰陷也
踰

行輕
齡 聲止也
愔 思也
誓 晦也
熱 兒不動
茶 兒疲

一曰
筴 竹名
筴 艸名
執 艸不生一
曰茅莠
摩 壓

忘也
拈 博雅袖拈
鞞 屋下
籥 籥也或
○**劬**

檄類切說文同力也引山海經惟
號之山其風若劬通作協文十九
也一曰服也合也
協 說文同
協 說文同

古从日十或从口
俠 說文傳也一曰
狹 說文絰

說文俾持也一
俠 說文傳也一曰
狹 說文絰

曰輔也或作接
俠 傍也亦姓或省
狹 說文絰

浹 浹浹凍
汁 汁光紀
袂 衽也一曰
協 謂之

協 東 帶 袂 也 颯 風調也 鷓 鳥名 頰 頰 頰

吉協切說文面旁也籀作頰或作頰文十三 筴 箸也 鈇 說文可以

持一曰劔也 莢 說文艸實一曰艸初生 袂 粉

也 啖 啖 說文妄語 蛭 蟲名說文 夾 夾 傍也

挾 持也 匱 匱 詰叶切說文藏也 蛭 蛭 蟲名 慝 慝

媵 說文快也或作媵 媵 媵 叶也太玄 腴 腴 腹下 歛 歛

也 羨 羨 吹氣 恣 恣 說文 痲 痲 說文病息 攝 攝 小

名腹甲曲折解能 岌 岌 山 慊 慊 足也 媵 媵 帖呼

切說文得志媵媵一曰歛息也一曰少氣文二 歛 歛 喘 媵 媵 悉協切說文和

徐鉉曰此蓋从媵省言語以和之 媵 媵 說文履中薦也 媵 媵

也二字義相出入故也文三十六 媵 媵 說文大熟 媵 媵

炎辛辛者物熟 屎 屎 屎 屎 說文履中薦也 媵 媵

味也籀从羊 媵 媵 輿 媵 媵 輿 媵 媵

意不平一曰 媵 媵 輿 媵 媵 輿 媵 媵

輿 輿 輿 媵 媵 輿 媵 媵 輿

走也 媵 媵 輿 媵 媵 輿 媵 媵 輿

靺 靺 靺 靺 靺 靺 靺 靺 靺

風 媵 媵 媵 媵 媵 媵 媵 媵 媵

或从 媵 媵 媵 媵 媵 媵 媵 媵 媵

媵 媵 媵 媵 媵 媵 媵 媵 媵

媵 媵 媵 媵 媵 媵 媵 媵 媵

媵 媵 媵 媵 媵 媵 媵 媵 媵

媵 媵 媵 媵 媵 媵 媵 媵 媵

持數也易 **擥** 取也 **謀** 言相 **蕙** 名艸 **隰** 濕 **闕** 人名春

子隰或 **浹** 徹也通作挾文八 **浹** 相箸 **頰** 秋傳有公

半瓦謂之 **頰** **挾** 持也詩既 **帑** 巾也 **媵** 氣劣 **瞶**

目 **輒** 衣領 **雜捷** 疾協切艸簾 **捷** 兒行 **戢** 千俠切小

折聲 **浥** 乙俠切宍陷也漢書踰 **挾** 尸牒切持也文

二 **蜨** 蝮名 **蚨** 於叶切蚨蝶 **三十一** **業牒燂牒** 逆怯切說文大板也所以

白畫之象其鉏鋤相承也从犂从中巾象版引詩巨 **業維縱** 或作牒古作燂牒業一曰大也緒也事也始

也文 **牒** 樂也 **業** 引 **鄴** 說文魏郡 **牒** 懼也通 **縹**

紉縹補 **業** 續也 **業** 或書作 **業** 謂之 **業** 名 **鵲** 鳥名知 **鰾** 魚盛 **喋** 歎 或動兒 **滌** 橫水 **牒** 危險

人吉凶 **鰾** 魚盛 **喋** 歎 或動兒 **滌** 橫水 **牒** 危險

○ **牒** 余業切掩業病 **牒** 樂器 ○ **脅** 迄業切說文

作脇文 **膺** 火迫也 **胠** 胠 **胠** 胠 **膺** 博雅怯 **協** 擗

十九 **膺** 合也吸也莊子 **膺** 博雅怯 **協** 擗

或省 **膺** 口張而不能膺 **膺** 博雅怯 **協** 擗

擗 說文摺也一曰拉 **強** 弓 **濟** 水流 **膾** 竦肩也

劫 強取也莊子 **劫** 劫 **劫** 劫 **劫** 劫 **劫** 劫 **劫** 劫

劫 劫 **劫** 劫 **劫** 劫 **劫** 劫 **劫** 劫 **劫** 劫

劫 劫 **劫** 劫 **劫** 劫 **劫** 劫 **劫** 劫 **劫** 劫

劫 劫 **劫** 劫 **劫** 劫 **劫** 劫 **劫** 劫 **劫** 劫

劫 劫 **劫** 劫 **劫** 劫 **劫** 劫 **劫** 劫 **劫** 劫

劫 劫 **劫** 劫 **劫** 劫 **劫** 劫 **劫** 劫 **劫** 劫

劫 劫 **劫** 劫 **劫** 劫 **劫** 劫 **劫** 劫 **劫** 劫

劫 劫 **劫** 劫 **劫** 劫 **劫** 劫 **劫** 劫 **劫** 劫

怯

乞業切說文多畏也
杜林說从心文十三

啞

啞也

拏

拏也

胠

說文腋也

疾

欠氣也

痲

痲也

厓

厓也

鯀

魚枯

清

汁也

劫

訖業切說文人欲去以力脅止曰劫一曰以力

刮

強取也

拏

拏也

拏

拏也

拏

劫

強取也

拏

拏也

拏

拏也

拏

拏也

拏

拏也

砮

硬也

砮

砮也

砮

砮也

砮

砮也

砮

砮也

拾

破物聲文

拾

拾也

拾

拾也

拾

拾也

拾

拾也

拾

破物聲文

拾

拾也

拾

拾也

拾

拾也

拾

拾也

中禮

○腌

又業切說文漬肉也

腌

腌也

腌

腌也

腌

腌也

腌

魚名

○餛

博雅餛也

餛

餛也

餛

餛也

餛

餛也

餛

奄

○掩

說文

掩

掩也

掩

掩也

掩

掩也

掩

露

○鞞

車具

鞞

鞞也

鞞

鞞也

鞞

鞞也

鞞

幪

○鞞

說文

鞞

鞞也

鞞

鞞也

鞞

鞞也

鞞

給

敏言也

給

給也

給

給也

給

給也

給

給也

治甲

○掩

打也

掩

掩也

掩

掩也

掩

掩也

掩

三十二

○洽

和也

洽

洽也

洽

洽也

洽

洽也

洽

零澈溼也 裕說文大合祭先祖親疎遠也 陝陝隘狹

說文隘也或作陝狹 仄說文辟也 啖溝相接 啖啖石 趁走兒 焔

火也 相箸 齧齒曲生兒一曰缺齒一曰 珩

蛩飾 給歲在未曰汁 故郤爾雅合也 裕領也 韃

韃韃 給給通作洽 澆澆溧水兒 姨女行急兒 蛭蛭名 浹

字林浹溧 凍相著 皸皸髡皸 迄洽切皸髡鼻息 欲湍流

歛息也 歛歛欲博雅嘗也 齧齧聲 恰乞洽切說文用心也

文十 恰士服也 啖啖帛為之以色辨貴賤一曰 指也 劓也

放古皮弁以帛為之以色辨貴賤一曰 按頭使下故曰恰或作啖帛帛帛

通作 斜也 賊賊昭也 昭說文目陷 齧唯聲 瘞創也 愈合也

瘞而愈之 宋惟幹讀 恰姑也 恰衣縫一 清肉汁 夾挾訖洽切

也从大俠二人或从手文三十三 夾說文穎川 恰說文衣無

夾說文士無市有恰制如榼缺四角爵弁服其色韃賤不得與裳同鄭司農曰裳

縑色或 韃說文防 澆也 鞅韃說文鞅沙 齧

作韃韃 韃汗也 澆也 鞅韃說文鞅沙 齧

唯聲 恰餅也 恰或 恰眇也 恰一曰目 恰躡也 瘞

創也一曰獸 足病謂之瘞 策也 啖言多 挾說文檢押也 一曰

木名一曰木理亂 鳩

鳥名杜鵑也一曰書篇名陰陽家有鳩治子篇

拾匣劍峽水旁灰辟也談名州夾相箸映相箸峽地名周蛟蛟蜃

踏乙洽切庵从允文十二容墊土凹低下也谷或作谷疝江淮之間謂病劣曰疝

始巧女瘵病也或暱兒文一歎歎而忘或作歎渾說文飲啣啣嚙

颯風急濕也畱畱畱畱畱測洽切畱疾也越越越行

以畱之或从臼从春亦作畱文二十五

也或作捷插插木折屈說文从後齧齧齧齧笈負書扱扱扱

犬食也熨熨火乾也媠疾言失次也啣啣啣小插插插

兒剉剉切腠膾肉也蹇說文疾也○眨眨側洽切

或从夾雷雷聲皸皸皸老人躡足動誦多言插插插

文十五插插山名插攝○蕙蕙實洽切

插重綠也啖啖豕戢在越插攝○蕙蕙實洽切

插也也啖啖豕戢在越插攝○蕙蕙實洽切

插也也啖啖豕戢在越插攝○蕙蕙實洽切

插也也啖啖豕戢在越插攝○蕙蕙實洽切

插也也啖啖豕戢在越插攝○蕙蕙實洽切

插也也啖啖豕戢在越插攝○蕙蕙實洽切

插也也啖啖豕戢在越插攝○蕙蕙實洽切

插也也啖啖豕戢在越插攝○蕙蕙實洽切

生於庖厨扇暑而涼文十六 **蓬筮** 行書也秦使徒隸助官書州

其疾速不留意楷法也从筆从辵或作筮 **誦** 誦諫言不定 **媯** 女 **澱** 湍流 **駟**

馬驟兒 **徇** 趙 **僕** 行疾或作趙 **傑** 水名在 **牖** 閉城

二曰以版 **煤** 活 博雅淪也 **鰈** 鮓鱗次衆多也 **俗** 俗庭忽 **蝮**

竹洽切刺 **駱** 馬行 **諮** 諮謹言無 **俗** 觸人也 **蝮**

也 **浴** 濕 **雷** 雨聲 **劬** 謹力 **盥** 救洽切和五味 **賄**

博戲 **囡** 囡 昵洽切說文下取物縮 **臍** 臍也 **粗** 粘 **庖**

庖廂 **回** 凹回物 **媯** 美也 **效** 盡也 **嚙** 啣嚙小 **傷** 傷小

也 **齒** 齧齧齧 **箇** 竹維舟謂之箇 **澀** 水動 **衽** 衣敞文

一 **諛** 五洽切誦諛 **眈** 媯眈戲 **毳** 徒洽切毛

二 **豐文**

三十三 **狎** 轄甲刀說文犬可習也 **匣** 說文

魚 **席** 虎習 **忡** 悅也 **篔** 竹名 **焮** 火乾 **翽** 博雅翽

名 **神** 神 **鞞** 華葉重 **霽** 衆言聲一曰霽 **舫** 舫舫

也 **神** 神 **鞞** 華葉重 **霽** 衆言聲一曰霽 **舫** 舫舫

檢押隱括也 **評** 諭評語 **柙** 柙 **匱** 說文檻也以藏

顏師古說 **評** 聲也 **柙** 柙 **匱** 說文檻也以藏

作 **甲** 命 古狎切說文東方之孟陽气萌動从木 **甲** 象人

戴孚甲之象一曰人頭空為甲甲象人

頭古作命始於十見於千成於木之象
一曰介鎧也一曰狎也亦姓文十五
鉀鎧也通作甲

筍竹名一曰狎也亦姓文十五
相會也與胃脅

柙名木柙岬兩山之間為柙
許慎說或从山岬舟也

廣雅屣行也文十二
押乙甲切按

厭說文壞也一曰塞
補也伏也或作厝

刺穴謂之窳
閤說文開閉門也

作鼻
壓按也

吹息嗑笑聲
鯽魚鱗次

鼻息嗑笑聲
鯽魚鱗次

色甲切說文棺羽飾也天子八諸侯六大夫
四士二下垂或作菱接翌攝翼

面衣也博雅晁
昃謂之幘帟

木理起兒
籊博雅籊獐

說文扇也
籊籊

雨聲一曰小雪
直甲切說文雪霽震

通作
霽徐去也

霽徐去也
澑澑凍

鞞鞞華葉
重多兒

在樂浪
挾子洽切持

文一也文二也
唌也

頭古作命始於十見於千成於木之象
一曰介鎧也一曰狎也亦姓文十五
鉀鎧也通作甲

筍竹名一曰狎也亦姓文十五
相會也與胃脅

柙名木柙岬兩山之間為柙
許慎說或从山岬舟也

廣雅屣行也文十二
押乙甲切按

厭說文壞也一曰塞
補也伏也或作厝

刺穴謂之窳
閤說文開閉門也

作鼻
壓按也

吹息嗑笑聲
鯽魚鱗次

鼻息嗑笑聲
鯽魚鱗次

色甲切說文棺羽飾也天子八諸侯六大夫
四士二下垂或作菱接翌攝翼

面衣也博雅晁
昃謂之幘帟

木理起兒
籊博雅籊獐

說文扇也
籊籊

雨聲一曰小雪
直甲切說文雪霽震

通作
霽徐去也

霽徐去也
澑澑凍

鞞鞞華葉
重多兒

在樂浪
挾子洽切持

文一也文二也
唌也

三十四〇乏

扶法切說文引春秋傳反
正為乏一日賈也文六

汎泛

汎

聲微小兒

或从乏

說文婦人兒

瘦也

射者所蔽

通作乏

〇灋

灋

法金

弗乏切說文刑也平之如水从水石所以觸
不直者去之一曰則也亦姓或省古作金文

四 姪

博雅好也

〇獮

救法切獮獮
飛兒文一

〇爨

巨乏切病也文一

〇獮

眶法切獮獮
飛兒文三

〇灋

水也

〇猓

靜也 氣法切短

喙犬一曰恐逼也或从歇文四

姪

好也

挾也

〇饁

下法切餉也文一

集韻卷之十

景祐元年三月太常博士直史館宋祁三
司戶部判官太常丞直史館鄭戩等奏昨
奉差考校御試進士竊見舉人詩賦多誤
使音韻如叙序少坐氏氏之字或借文用
意或因釋轉音重疊不分去舌難定有司
論難互執異同上煩

棟	京	藏	本	へ	去	入	り
重	部	丁	揚	外	樓		

