

白氏長慶集

開化圖書館

Kaichua Library

開化圖書館

Wakhuu library

開化圖書館

Kaichua library

開化圖書館

Kaichua library

白氏文集卷第五十

判 五十道

得丁上言豪富人畜奴婢過制請據
品秩爲限約或責其越職論事不伏
品秩異倫臧獲有數苟踰等列是紊典常
丁志在作程惡夫過制妄陳誠於白奏俾
知禁於素封將使豪富之徒資雖積於鉅
萬僮僕之限數無踰於指千抑滯義叶於
隨時革弊道符於漢日責其論事無乃失

辭若守職以越思則爲出位將盡忠於陳
計難伏嘉言楚旣失之鄭有辭矣

得甲爲邠州刺史正月令人修耒耜
廉使責其失農候訴云土地寒

教有權節業無易宜地苟異於寒溫農則
殊於早晚甲分憂率職從俗勉人天時有
常農宜先定地氣不類寒則晚成雖愆揉
木之時未建把草之候正惟廉使何昧遺
風縱稼器之已修先成焉用苟土膏之不

起欲速何爲誠宜嘉乃辨方豈可詰其行
古循諸周禮修耒雖在於季冬訓此幽人
于耜未乘於正月責則迂也訴之宜哉

得乙掌宿息并樹賓至不誅相翔者

御史糾之辭云罪在守塗之人

姦或不誅吏將焉用苟欲科其官失必先
辨以司存乙慎守無聞庀徒有息嘉賓戾
止誠宜慮以相翔暴客聿來固合擒而勿
佚旣隳官禁是縱公行且戒事之前不申

嚴於聚擻慢官之後欲移過於守塗誠乘
率屬之方宜甘責帥之罰然以官雖聯事
等列或殊罪不同科重輕宜別比夫所屬
請以異論

得景爲私客擅入館驛欲科罪辭云
雖入未供

傳舍是崇使車攸處將供行李必辦公私
何彼客遊欲從公食豈無逆旅宜受饋於
盤飧既匪使臣何苟求於館穀信饗饗而

是啓寧僭濫之可容同周官之廬入宜銜
命非鄭氏之驛置豈延賓法旣自干咎將
誰任然則不應入而妄入刑固難逃而已
供與未供罪宜有別請從減降庶叶科條
得洛水暴漲吹破中橋往來不通入
訖其弊河南府云雨水猶漲未可修
橋縱苟施功水來還破請待水定入
又有辭

大水爲災中橋其壞車徒未濟誠有阻於

往來修造從宜亦相時之可否顧茲浩浩
阻彼憧憧人訢川梁不通壅而爲弊府慮
水沴荐至毀必重勞苟後患之不圖則前
功之盡棄將思濟衆固合俟時徵啓塞之
文雖必膏於一日防懷襲之害未可應乎
七星無取人辭請依府見

得景爲將敵人遺之藥景受而飲之
或責失人臣之節不伏

軍尚隱情臣宜守道况幄中之權要當絕

外交之嫌景命受建牙遇敵飲藥直雖可
舉忠則不知且事君在公訓旅貴信失人
臣之節爾豈自明惑士卒之心吾將安仰
况兵惟尚詐人不易知同饋醪而無他推
誠猶可苟毒流而不察雖悔寧追無謀既
昧三思不伏恐涉貳過勿疑以飲徒徇陸
抗之名未達而嘗且墜宣尼之訓是違師
律難償鄰言

得丁將在別屯士卒有犯每專殺戮

御史舉劾訕稱曾受祭戟之賜
將非處右莫敢示威軍或別屯則宜專命
丁位雖佐理分以戎行執專征之權錫弓
於周典操司殺之柄受祭於漢儀既有令
而必行信無瑕而可戮實握兵之能政奚
執簡之舉違如或稟命於連營畏予不敢
今則分部而賜戟無我有違宜崇魏絳之
威勿議秦彭之罪

得甲告老請立長爲嗣長辭云不能

請讓其弟或詰之云弟好仁

讓賢雖仁廢長非順徒聞建善則理其如
亂嗣不祥甲告老於朝立子爲後雖急難
自舉必有可觀者焉而長幼以倫無所苟
而已矣况欲正其爵位豈宜越以鴈行于
弟克恭厥兄徒好仁之請知子莫若於父
蓋從立長之言無忌雖欲傳家季扎終當
棄室諒可致詰罔聽不能

得乙出妻妻訴云無失婦道乙云父

母不悅則出何必有過

孝養父母有命必從禮事舅姑不悅則出
乙親存爲子年壯有妻兆啓和鳴投室之
儀雖備德非柔淑宜家之道則乖若無爽
於聽從曷見尤於譴怒信傷婉婉理合仇
離且聞莫慰母心則宜去矣何必有虧婦
道然後棄之未息游詞請替往事姜詩出
婦蓋爲小瑕鮑永去妻亦非大過明徵斯
在薄訴何爲

得景有姊之喪合除而不除或非之
稱吾寡兄弟不忍除也

喪雖寧戚禮且節哀俾不足與有餘必跂
及而俯就景愛深血屬禮過時制興鮮兄
之歎情旣鍾於孔懷及居姊之喪服將除
而不忍雖志崇敦睦而事越典彝况儀貴
適中哀不在外宜抑情而順變多奚以爲
苟在禮而或踰過猶不及請遵仲尼之訓
無執季路之辭

得丁陷賊庭守道不仕賊帥逼之辭
云堯舜在上下有巢許遂免所司欲
旌其節大理執不許

臣節貴忠國經懋賞冥遵善道難廢彝章
丁陷在賊庭強其祿仕敦在三之義因時
難而名聞守無二之忠經歲寒而節見逼
夷齊以周粟引巢許於唐臣身以道存情
非利動所當厚獎何乃深疑且人無不臣
之心所謂順也邦有惟重之典其可廢乎

從亂則必論辜守道豈無旌善野哉大理
信乃執迷展矣所司誠爲勸沮

得景爲大夫有喪丁爲士而特弔或
責之不伏

官有常尊禮無不敬位若殊於等列弔則
異其節文景爲大夫丁乃元士居喪而哭
合遵朝夕之期特弔以行奚越尊卑之序
既乘前典乃速斯言且禮貴明微位宜慎
守俟非其事信干食菜之榮儀失其宜徒

展贈藹之意是曰無上將何以觀

得吏部選人入試請繼燭以盡精思
有司許之及考其書判善惡與不繼
燭同有司欲不許未知可否

旁求俊造迨將筮仕歷試文辭俾從卜夜
苟狂簡而無取宜確執而勿聽萃彼群才
登于會府惟賢是急慮失寶於握珠有命
則從許借光於秉燭及乎考覈罕有菁英
屬辭既謝於揀金待問徒煩於繼火將期

百鍊之後思苦彌精何意一場之中心勞
逾拙曷如早已焉用晚成敢告有司勿從
所請

詰合得乙貴達有故人至坐於堂下進以
食僕妾之食或謂之乙曰恐以小利而
忘大名故辱而激之也
貴賤苟合曾是汎交窮達相致乃爲執友
乙既登貴仕爰有故人以爲念舊追歡知
已之心未至行權勵節成人之美則多不

登夫子之堂乃進僕人之食苟推誠而相
激雖屈辱以何傷安實敗名重耳竟慙於
子犯感而成事張儀終謝於蘇君是勉後
圖且符往行如或識纔半面契未同心雖
發憤以達人必取怨於謗已以斯致誚亦
謂合宜

得景領縣府無蓄廩無儲管郡詰其
慢職景云王者富人藏於天下故也
賦斂異宜君臣殊政藏諸百姓在王者而

則然虛我千倉於職司而不可景匱茲國
用豐彼家財人不誅求誠爲寬政府無儲
蓄寧匪慢官况今征稅有常公私兼濟苟
能取之以道則下自樂輸何必藏之於人
使上將乏用旣爽奉公之節宜甘掠美之
科罔縱縣辭請依郡詰

得丁食於喪者之側而飽或責之辭
云主人食我以禮故飽
飲食以陳庶無求飽齋衰可恤仁豈忘情

丁靡念人喪始求主禮遇加籩之膳誠可
療飢對泣血之哀亦宜忘味既念吉蠲之
饕是忘惻隱之心况春於其鄰相猶違禮
而食於其側飽亦非仁徒嘉施氏之儀且
昧宣尼之教勿思變色當顧戚容

得甲為獄吏囚走限內他人獲之甲
請免罪

園土不嚴罪人其遁亡而由已誠曰慢官
獲則因人其何補過相維彼甲所謂攸司

不念恪居傲于姜里旋聞失守逸乃楚囚
雖非故縱所因曾是慢常而致徒稱勿佚
未可塞違得於他人自是踈網無漏失其
所職豈可出匣不科無貪假手之功固合
甘心於罰

得乙川游所由禁之云有故要渡
示衆知防必修水禁救人解死無縱川游
乙行險不思憑河無悔慕呂梁之術習於
浮水違周官之令忘彼危身將不弔而是

虞雖有故而宜禁忘子產喻政爾則狎而
翫之引仲尼格言吾恐蹈而死者既殊利
涉當戒善游未可加刑且宜知懼

得景爲將每軍休止不絕營部監軍
使劾其無備辭云有警軍陣必成何

必勞苦

將苟有謀勞而後逸師不用律臧亦爲凶
况未靖方隅尚勤征伐即戎推轂既崇四
七之名臨敵屯營何乘什伍之列是使人

慢孰謂戎昭薄威雖欲恤勞徹警恐爲懈
息且有嚴有翼猶奪先人之心不備不虞
寧救長蛇之尾必也權能制勝謀必出奇
亦待臨事有成然後斯言可信監軍之効
舉未失中彼景之辭試可乃已

得丁乘車有醉吐車茵者丁不科而
吏請罪之丁不許

克寬克仁所謂易事不知不愠是曰難能
况乎醉起甕間嘔盈車上小人沉酒自貽

請於彼昏君子舍弘乃忘情於斯怒宥過
所宜無大知非庶使有慙未乘觀過之仁
雅叶諦思之義且怒當及物察貴用情絕
纓繼淫醉而猶捨吐茵及亂誤豈不容無
從下吏之規庶叶前賢之美

得甲牛觶乙馬死請償馬價甲云在
放牧處相觶請陪半價乙不伏

馬牛于牧蹄角難防苟死傷之可徵在故
誤而宜別况日中出入郊外寢訛旣谷量

以齊驅或風逸之相及爾牛孔阜奮駢角
而莫當我馬用傷蜿駿足而致斃情非故
縱理合誤論在皂棧以來思罰宜惟重就
桃林而招損償則從輕將息訟端請徵律
典當陪半價勿聽過求

得景娶妻三年無子舅姑將出之訴
云歸無所從

承家不嗣禮許仳離去室無歸義難棄背
景將崇繼代是用娶妻百兩有行旣啓飛

鳳之兆三年無子遂操別鶴之音將去舅
姑終鮮親族雖配無生育誠合比於斷絃
而歸靡適從庶可同於束蘊固難効於牧
子宜自哀於鄧攸無抑有辭請從不去

得丁喪親賣宅以奉葬或責其無廟
云貧無以爲禮

慎終之道必信必誠死葬之儀有豐有省
諒欲厚於卜宅亦難輕於慮居丁昊天降
凶遠日叶吉思葬具之豐備欲祔九原顧

家徒之屢空將鬻三畝愛雖深於送死義
且涉於傷生念顏氏之貧豈宜厚葬覽子
游之問固合稱家禮所貴於從宜孝不在
於益侈蓋伸破產之禁以避無廟之嫌

得甲之周親執工伎之業吏曹以甲
不合仕甲云今見修改吏曹又云雖
改仍限三年後聽仕未知合否

業有四人職無二事如或居肆則不及仕
門甲爰有周親是稱工者方耻役以事上

且思祿在其中有慕九流雖欲自遷其業
未經三載安可同升諸公難違甲令之文
宜守吏曹之限如或材高拔俗行茂出群
豈唯限以常科自可登乎大用以斯而議
誰曰不然

得乙請用父蔭所司以贈官降正官
蔭一等乙云父死王事合與正官同
官分正贈蔭別品階如酬死繼之勲則厚
賞延之寵追思乙父勵乃臣節捐軀致命

尚克底定爾功繼代勸能豈忘勤恤我後
椒聊既稱有實桃李未可無陰忠且忘身
優宜及嗣如或病捐館舍贈官當合降階
今則死衛國家叙蔭所宜同正庶旌義烈
用叶條章

得景爲錄事參軍刺史有違法事景
封狀奏聞或責其失事長之道景云
不敢不忠於國

守位居常小宜事大持法舉正卑可糾尊

景名署外臺身由中立直而自守郡卸之
政必行明不相蒙州將之邪無隱且六條
枉撓百事滋昏苟不提綱是爲漏網雖舉
違犯上虧敬長之小心而陳奏盡忠得事
君之大節既非下訕難抑上聞

得丁私發制書法司斷依漏洩坐丁
訴云非密事請當本罪

君命是專刑其無小王言非密罪則從輕
丁乃攸司屬當行下不慎厥德擅發如綸

之言自災于身難求踈網之漏然則法通
加減罪有重輕必也志在私行唯當專達
之責如或事關樞密則科漏洩之辜請驗
跡於紫泥方定刑於丹筆

得甲爲所由稽緩制書法直斷合徒
一年訴云違未經十日

王命急宣行無停畧制書稽緩罪有常刑
將欲正其科繩必先揆以時日甲懈位敗
度慢令速尤蓄息棄之心旣虧臣節壅駿

奔之命自抵國章然則審時勾稽考程定罪法直以役當朞月所由以違未浹辰將計年以斷徒恐乖闕實請據日而加等庶叶決平是曰由文俾乎息訟

得乙盜買印用法直斷以偽造論訴云所由盜賣因買用之請減等

賄以公行印惟盜用罪之大者法可逃乎伊人無良同惡相濟所由既敗官爲墨予取予求彼乙乃竊器成姦不畏不入潛謀

斯露竊弄難容猶執薄言將求末減用因
於買比自作而雖殊情本於姦與偽造而
何異以茲降等誠恐利濫

得有聖水出飲者日千數或謂偽言
不能愈疾且恐爭鬪請禁塞之百姓
云病者所資請從人欲

執禁之要在乎去邪爲政之先必也無訟
恣彼泉水流于道周飲瓢之人孔多茂聞
病間濫觴之源不足必起爭端訟所由生

欲不可縱上善未能利物左道足以惑人
且稽以祥符徵之時事地不藏寶當今自
出醴泉天之愛人從古未聞聖水無聽虛
誕之說請塞訛僞之源

得景有志行隱而不仕爲郡守所辟
稱是巫家不當選吏功曹按其詭詐
景不伏

鳴鶴處陰聲聞于外玄豹隱霧樂在其中
此將適於退藏彼何強之維繫景業敦道

行志薄宦情太守以舉爾所知將申蒲帛
之聘夫子以從吾所好不顧弓旌之招懼
俗吏之徒勞引巫家以自穢冀其言遜獲
免翻以行詐論辜况商洛拂衣漢且求之
不得類川洗耳堯亦存而勿論天子尚不
違情功曹如何按罪

得丁爲刺史見冬涉者哀之下車以
濟之觀察使責其不順時修橋以徼

小惠丁云恤下

津梁不修何以爲政車服有命安可假人
丁職是崇班體非威重輕漢臣之寵失位
於高車徇鄭相之名濟人於大水志雖恤
下道昧叶中與其熊軾涉川小惠未遍曷
若虹橋通路大道甚夷啓塞旣闕於日修
揭厲徒哀其冬涉事關失政情近沽名宜
科十月不成庶辨二天無政

得甲告其子行盜或謂其父子不相
隱甲云大義滅親

法許原親慈通隱惡俾恩流于下亦直在其中甲忝齒人倫忍傷大性義方失教曾莫愧於父頑攘竊成姦尚不爲其子隱道既虧於庭訓禮遂闕於家肥且情比樂羊可謂不慈傷教况罪非石厚徒云大義滅親是不及情所宜致誚

得州府貢士或市井之子孫爲省司所詰申稱群萃之秀出者不合限以

常科

惟賢是求何賤之有况士之秀者而人其
捨諸惟彼郡貢或稱市藉非我族類則嫌
雜以蕭蘭舉爾所知安得棄其翹楚誠其
惡於裨敗諒難捨其茂異揀金於砂礫豈
爲類賤而不收度木於澗松寧以地卑而
見棄但恐所舉失德不可以賤廢人况乎
識度冠時出自牛豎之後心計成務擢於
賈豎之中在往事而足徵何常科而是限
州申有據省詰非宜

得乙充選人識官選人代試法司斷
乙與代試者同罪訴云實不知情

官擇賢良選稽名實苟作偽而心拙必代
斷而手傷乙情非容姦行乘周慎將如吾
面遂充識以不疑未見子心果代試而有
悔既彰聞而貽戚乃連坐以論辜察情諒
不同謀結罪誠應異罰法無攸赦選者當
准格論人不易知識官所宜情恕削奪恐
爲過當貶降庶叶決平

得甲與乙爵位同甲以齒長請居乙
上乙以皇宗不伏在甲下有司不能

斷

庠序辯儀則先長長朝廷列位必尚親親
惟彼周行是名同位德非心競禮失肩隨
甲以桑榆年高何以卑我乙以葛藟族貴
奚獨後予各與爭長之辭遂昧常尊之位
然禮經尚齒且王室貴親晉鄭同儕信高
卑之或等滕薛異姓諒先後之可知難遵

少長之倫宜守親踈之序

得選舉司取有名之士或云不息馳
驚恐難責實

聲雖非實善豈無名不可苟求亦難盡棄
屬時當仄席任重掄材思得士於聲華懼
誘人於奔競若馳驚而方取慮非歲貢之
賢如寂寥而後求恐失日彰之善將期拔
實必在研精但取捨不私是開乎公道則
吹噓無益自閉其倖門名勿論於有無鑿

自精於舉措

得太學博士教胄子毀方瓦合司業
以非訓導之本不許

教惟馴致道在曲成將遜志以樂群在毀
方而和衆况化人由學成性因師雖和光
以同塵德終不雜苟圓鑿以方枘物豈相
容道且尚於無隅義莫先於不翮司業以
訓導貴別或慮雷同學官以容衆由寬何
傷瓦合教之未墜蓋宣尼之言然文且有

徵則戴氏之典在將勸學者所宜躋之

得甲居家被妻毆笞之鄰人告其違
法縣斷徒三年妻訴云非夫告不伏
禮貴妻柔則宜禁暴罪非夫告未可麗刑
何彼無良於斯有怒三從罔敬待以庸奴
之心一扶所加辱於女子之手作威信傷
於婦道不告未爽於夫和招訟於鄰誠愧
聲聞于外斷徒不伏未乘直在其中雖昧
家肥難從縣見

得乙居家理廉使舉請授官吏部以
無出身不許使執云行成於內可移
於官

調選正名誠宜守序敷求懋德安可拘文
乙積行於中闡彰于外廉使以道敦知已
欲致我於青雲天宮以限在出身將棄予
於白屋事雖異見理可明徵掄瑣瑣之材
則循舊格刈翹翹之楚寧守常科幸當仄
席之求無惑刻舟之執况自家刑國移孝

入忠既聞道不虛行足見舉非失德所宜
堅決無至深疑

得景定婚訖未成而女家改嫁不還
財景訴之女家云無故三年不成

義敦好合禮重親迎苟定婚而不成雖改
嫁而無罪景謀將著代禮及問名二姓有
行已卜和鳴之兆三年無故竟愆嫵婉之
期桃李恐失於當年榛栗遂移於他族既
聞改適乃訴納徵揆情而嘉禮自虧在法

而聘財不返女兮不爽未乖九十之儀夫
也無良可謂二三其德去禮逾遠責人斯
難

得丁爲大夫與管庫士爲友或非之
云非交利也

見賢不稱且虧事上之節非義苟合則涉
黷下之嫌丁貴乃立家友其管庫不思進
善徒務降尊若接而或非自貽交利之責
儻知而不舉則速蔽賢之尤旣未覈於是

非姑欲紊乎貴賤况公叔薦士家臣尚見
同升雖文子好能管庫不聞爲友信乖慎
守宜及或非

得四軍帥今禁兵於禁街中種田御
史劾以無勅文辭云因循歲久且有
利於軍

爲國勸農田疇有制示人知禁衢路攸先
瞻彼三農藝斯五稼且町疇是務豈是瞻
軍雖轍迹不加未爲曠土輦轂必資於平

易康莊難縱以荒蕪務有畔之農秋成而
利亦蓋寡侵如砥之道歲久而弊則滋多
請論環衛之非式表鐵冠之効

得甲爲郡守部下漁色御史將責之

辭云未授官已前納采

諸侯不下用戒滌風君子好求未乘婚義
甲旣榮爲郡且念宜家禮未及於結褵責
已加於執憲求娶於本部之內雖處嫌疑
定婚於授官之前未爲縱欲况禮先納采

足明嫵婉之求聘則為妻殊非強暴之政
宜聽隼旗之訴難科漁色之辜

得乙為三品見本州刺史不拜或非
之稱品同

桑梓攸重必在恪恭官品斯同則宜抗禮
乙班榮是踐威重可觀况衣錦還鄉已崇
三品之秩雖剖符臨郡應無再拜之儀豈
以州里版圖而紊邦家典制如或商周不
敵敢不盡禮事君今且晉鄭同儕安得降

階卑我既不愆素何恤或非

得景爲獸人冬不獻狼責之訴云秦

地無狼

鮮或不給旣曠乃官辭且無徵是重而罪
景獸人斯掌禽獻罔供當路可求曾不思
於寔尾充庖爲用遂有闕於去腸旣愆冬
獻之期難償西鄰之責載詳地產重抵國
章薦必以時吾能言於周有生靡常所子
勿謂其秦無縱口給之不慙在面欺而無

捨

得景負丁財物丁不告官強取財物
過本數縣司以數外贓論之不伏
人縱於貪動而生悔物非其道取則有贓
丁放利欲羸景逋債未償懷不忌而強取
姑務豐財逞無厭之過求豈非黷貨情難
容於強暴法必禁以奪攘以交易而求多
尚宜准盜在倍稱而過數孰謂非贓若以
律論當從縣斷

得乙請襲爵所司以乙除喪十年而後申請引格不許乙云有故不伏

爵命未墜嗣襲有期在紀律而或愆當職司而宜舉乙舊德將繼新命未加所宜纂彼前修相承以一子何乃廢其後嗣自棄於十年歲月既已滋深公侯固難必復然以法通議事理貴察情如致身於宴安則宜奪爵若居家而有故尚可策名須待畢辭方期析理

得丁爲士葬其父用大夫禮或責其
僭辭云從死者

禮惟辨貴孝不貶親是謂奉先孰云僭上
丁慶加一命憂及三年凶降昊天且結茹
荼之痛吉從遠日方追食菜之榮旣貴賤
之殊宜亦父子之異道同曾元易簣正位
於大夫殊晏嬰遣車見非於君子未爽慎
終之義允符從死之文辭則有徵責之非
當

得甲將死命其子以嬖妾爲殉其子
嫁之或非其違父之命子云不敢陷
父於惡

觀行慰心則稟父命辨惑執禮宜全子道
甲立身失正沒齒歸亂命子以邪生不戒
之在色愛妾爲殉死而有害於人違則棄
言順爲陷惡三年之道雖奉先而無改一
言以失難致親於不義誠宜嫁是豈可順
非况孝在慎終有同魏願理命事殊改正

未傷莊子難能宜忘在耳之言庶見因心
之孝

白氏文集卷第五十

關化圖書
Kazhwa library

開化圖書館

Kaishwa Library

白氏文集卷第五十一

後序

前三年元微之爲予編次文集而叙之凡
五帙每帙十卷記長慶二年冬號白氏長
慶集邇來復有格詩律詩碑誌序記表贊
以類相附合爲卷軸又從五十一以降卷
而第之是時大和二年秋予春秋五十有
七目昏頭白衰也以久矣拙音狂句亦已多
矣由茲而後宜其絕筆若餘集未盡時時

一詠亦不自知也。因附前集報微之故，復序于卷首云爾。

格詩歌行雜體 凡五十七首

郡齋旬暇命宴呈座客示郡寮 從

此後蘇州作

公門日兩衙，公假月三旬。衙用決簿領，旬以會親賓。公多及私少，勞逸常不均。况爲劇郡長，安得閑宴頻。下車已三月，開筵始今晨。初黔軍厨突，一拂郡榻塵。既備獻酬

禮亦具水陸珍萍醅箬溪醕水鱠松江鱗
侑食樂懸動佐懽妓席陳風流吳中客佳
麗江南入歌節點隨袂舞香遺在茵清奏
疑未闕酡顏和已春衆賓勿遽起郡寮且
逡巡無輕一日醉用犒九日勤微彼九日
勤何以治吾民微此一日醉何以樂吾身

題西亭

朝亦視簿書暮亦視簿書簿書視未竟蟋
蟀鳴座隅始覺芳歲晚復嗟塵務拘西園

景多暇可以少躊躇池鳥澹容與橋柳高
扶踈烟蔓嫋青薜水花披白蕖何人造茲
亭華敞綽有餘四簷軒鳥翅複屋羅蜘蛛
直廊抵曲房窈窕深且虛脩竹夾左右清
風來徐徐此宜宴嘉賓鼓瑟吹笙竽荒滌
即不可廢曠將何如幸有酒與樂及時歡
且娛忽其解郡印他人來此居

郡中西園

閑園多芳草春夏香靡靡深樹足佳禽旦

暮鳴不已院閑閉松竹爽徑穿蘭芷愛彼

暮鳴不已院閑閑松竹庭徑穿蘭芷愛彼
池上橋獨來聊徙倚魚依藻長樂鷗見人
暫起有時舟隨風盡日蓮照水誰知郡府
內景物閑如此始悟誼靜綠何嘗繫遠邇

北亭卧

樹綠晚陰合池涼朝氣清蓮開有佳色鶴
唳無凡聲唯此閑寂境愜我幽獨情病假
十五日十日卧茲亭明朝吏呼起還復視
黎毗

一葉落

煩暑鬱未退涼颯潛已起
寒溫與盛衰遽相爲表裏
蕭蕭秋林下一葉忽先委
勿言微搖落搖落從此始

崔湖州贈紅石琴薦煥如錦文無以
答之以詩酬謝

頽錦支綠綺韻同相感深
千年古澗石八月秋堂琴
引出山水思助成金玉音
人間無可比比我與君心

無可比比我與君心
九日宴集醉題郡樓兼呈周殷二判
官

前年九日在餘杭呼賓命宴虛白堂去年
九日到東洛今年九日來吳鄉兩邊蓬鬢
一時白三處菊花同色黃一日日知添老
病一年年覺惜重陽江南九月未搖落柳
青蒲綠稻穗香姑蘇臺榭倚蒼靄太湖山
水含清光可憐假日好天色公門吏靜風
景涼榜舟鞭馬取賓客掃樓拂石排壺觴

胡琴錚攄指撥利吳娃美麗眉眼長笙歌
一曲思凝絕金鈿再拜光佷昂日脚欲落
備燈燭風頭漸高加酒漿觥盞灑翻菡萏
葉舞鬟擺落茱萸房半酣憑檻起四顧七
堰八門六十坊遠近高佷寺間出東西南
北橋相望水道脉分棹鱗次里閭碁布城
冊方人烟樹色無隙罅十里一片青茫茫
自問有何才與政高廳大館居中央銅魚
今乃澤國節刺史是古吳都王郊無戎馬

郡無事門有檠戟嘗有章盛時儻來合慙
愧壯歲忽去還感傷從事醒歸應不可使
君醉倒亦何妨請君停杯聽我語此語真
實非虛狂五旬已過不爲夭七十爲期蓋
是常須知菊酒登高會從此多無二十場

同微之贈別郭虛舟鍊師五十韻

我爲江司馬君爲荆判司俱當愁悴日始
識虛舟師師年三十餘白晢好容儀專心
在鉛汞餘力工琴碁靜彈絃數聲閑飲酒

一庖因指塵土下
蜉蝣良可悲不聞姑射
上千歲冰雪肌不見遼城外
古今塚纍纍
嗟我天地間有術人莫知得可逃
死籍不
唯走三尸授我參同契
其辭妙且微六一
閱扁鏹子午守雄雌
我讀隨日悟心中了
無疑黃牙與紫車
謂其坐致之自負因自
歎人生號男兒若不佩金印
即合翳玉芝
高謝人間世深結山中期
泥壇方合矩鑄
鼎圓中規鑪橐一以動
瑞氣紅輝輝齋心

獨嘆拜中夜偷一窺二物正訴合厥狀何
恠奇綢繆夫婦體狎獵魚龍姿簡寂館鍾
後紫霄峯曉時心塵未淨潔火候遂參差
萬壽觀刀圭千功失毫釐先生彈指起姤
女隨烟飛始知緣會間陰陽不可移藥竈
今夕罷詔書明日追追我復追君次第承
恩私官雖小大殊同立白玉墀我直紫微
闈手進賞罰詞君侍玉皇座口含生殺機
直躬易媒孽浮俗多瑕疵轉徙今安在越

嶠吳江湄一提支郡印一建連帥旗何言
四百里不見如天涯秋風旦夕來白日西
南馳雪霜各滿鬢朱紫徒爲衣師從廬山
洞訪舊來於斯尋君又覓我風馭紛逶迤
帔裾曳黃絹鬚髮垂青絲逢人但斂手問
道亦頷頤孤雲難久留十日告將歸欵曲
話平昔殷勤勉衰羸後會杳何許前心日
磷緇俗家無異物何以充別資素牋一百
句題附元家詩朱頂鶴一隻與師雲間騎

雲間鶴背上故情若相思時時摘一句唱
作步虛辭

霓裳羽衣歌 和微之

我昔元和侍憲皇曾陪內宴宴昭陽千歌
百舞不可數就中最愛霓裳舞舞時寒食
春風天玉鉤欄下香按前按前舞者顏如
玉不著人家俗衣服虹裳霞帔步搖冠鈿
纓纍纍珮珊珊娉婷似不任羅綺顧聽樂
懸行復止磬簫箏笛遞相攬擊擗彈吹聲

邈迤散序六奏未動衣陽臺宿雲慵不飛
中序擘驤初入拍秋竹竿裂春氷折飄然
轉旋迴雪輕嫣然縱送游龍驚小垂手後
柳無力斜曳裾時雲欲生烟蛾斂略不勝
態風袖佷昂如有情上元點鬟招萼綠王
母揮袂別飛瓊繁音急節十二遍跳珠撼
玉何鏗錚翔鸞舞了却收翅唳鶴曲終長
引聲當時乍見驚心目疑視諦聽殊未足
一落人間八九年耳冷不曾聞此曲溢城

但聽山魃語巴峽唯聞杜鵑哭移領錢塘
第二年始有心情問絲竹玲瓏箜篌謝好
箏陳寵甯篋沈平笙清絃脆管纖纖手教
得霓裳一曲成虛白亭前湖水畔前後祇
應三度按便除庶子拋却來聞道如今各
星散今年五月至蘇州朝鍾暮角催白頭
貧者案牘常侵夜不聽笙歌直到秋秋來
無事多閑悶忽憶霓裳無處問聞君部內
多樂徒問有霓裳舞者無答云七縣十萬

戶無人知有霓裳舞唯寄長歌與我來題
作霓裳羽衣譜四幅花牋碧間紅霓裳實
錄在其中千姿萬狀分明見恰與昭陽舞
者同眼前髣髴靚形質昔日今朝想如一
疑從魂夢呼召來似著丹青圖寫出我愛
霓裳君合知發於歌詠形於詩君不見我
歌云驚破霓裳羽衣曲又不見我詩云曲
愛霓裳未拍時由來能事皆有主楊氏創
聲君造譜君言此舞難得人須是傾城可

憐女具妖小玉飛作烟越艷西施化爲土
嬌花巧笑久寂寥娃館亭蘿空處所如君
所言誠有是君試從容聽我語若求國色
始翻傳但恐人間廢此舞妍蚩優劣寧相
遠大都祇在人擡舉李始張態君莫嫌亦
擬隨宜且教取

小童薛陽陶吹簫築歌

剪削乾蘆挿寒竹九孔漏聲五音足近來
吹者誰得名關雎老死李袞生袞今又老

誰其嗣薛氏樂童年十二指點之下師授
聲含嚼之間天與氣潤洲城高霜月明吟
霜思月欲發聲山頭江底何悄悄猿鳥不
喘魚龍聽翕然聲作疑管裂訕然聲盡疑
刀截有時婉軟無筋骨有時頓挫生稜節
急聲圓轉促不斷轆轤轉轉似珠貫緩聲
展引長有條有條直直如筆描下聲乍墜
石沉重高聲忽舉雲飄蕭明旦公堂陳宴
席主人命樂娛賓客碎絲細竹徒紛紛宮

調一聲雄出群衆音醜縷不落道有如部
件隨將軍嗟爾陽陶方稚齒下手發聲已
如此若教頭白吹不休但恐聲名歷關李

啄木曲

莫買寶剪刀虛費千金直我有心中愁知
君剪不得莫磨解結錐虛勞人氣力我有
腸中結知君解不得莫染紅絲線徒誇好
顏色我有雙淚珠知君穿不得莫近紅爐
火炎氣徒相逼我有兩鬢霜知君銷不得

刀不能剪心愁
錐不能解腸結
線不能穿
淚珠火不能銷
鬢雪不如飲此
神聖杯萬
念千憂一時歇

題靈巖寺

娃宮屐廊尋已傾
硯池香徑又欲平
二三月時但草綠
幾年來空月明
使君雖老頗多思
攜觴領妓處處行
今愁古恨入絲竹
一曲涼州無限情
直自當時到今日
中間歌吹更無聲

雙石

蒼然兩片石，厥狀恠且醜。俗用無所堪，時人嫌不取。結從胚渾始，得自洞庭口。萬古遺水濱，一朝入吾手。擔舁來郡內，洗刷去泥垢。孔黑烟痕深，罅青苔色厚。老蛟蟠作足，古劍挿爲首。忽疑天上落，不似人間有。一可支吾琴，一可貯吾酒。峭絕高數尺，坳泓容一斗。五絃倚其左，一盃置其右。窪樽酌未空，玉山頽已久。人皆有所好，物各求

其偶漸恐少年場不容垂白叟迴頭問雙
石能伴老夫否石雖不能言許我爲三友

宿東亭曉興

溫溫土爐火耿耿紗籠燭獨抱一張琴夜
入東齋宿窻聲度殘漏簾影浮初旭頭癢
曉梳多眼昏春睡足負暄簷宇下散步池
塘曲南鴈云未迴東風來何速雪依瓦溝
白草遶牆根綠何言萬戶州太守常幽獨

日漸長贈周殷二判官

日漸長春尚早牆頭半露紅萼枝池岸新
鋪綠牙草躡草攀枝仰頭歎何人知此春
懷抱年顏盛壯名未成官職欲高身已老
萬莖白髮直堪恨一片緋衫何足道賴得
君來勸一杯愁開悶破心頭好

花前歎

前歲花前五十二今年花前五十五歲課
年功頭髮知從霜成雪君看取幾人得老
莫自嫌樊李吳韋盡成土南州桃李北州

梅且喜年年作花主花前置酒誰相勸容
坐唱歌滿起舞欲散重拈花細看爭知明
日無風雨

自諫五首

朝亦隨群動暮亦隨群動榮華瞬息間求
得將何用形骸與冠蓋假合相戲弄何異
睡著人不知夢是夢

又一首

一家五十口一郡十萬戶出爲差科頭入

爲衣食主水旱合心憂飢寒須手撫何異
食藜蟲不知苦是苦

又一首

公私頗多事衰憊殊少歡迎送賓客懶鞭
笞黎庶難老耳倦聲樂病口厭杯盤旣無
可戀者何以不休官

又一首

一月復一日自問何留滯爲貪逐日俸擬
作歸田計亦須隨豐約可得無限劑若待

足始休休官在何歲

又一首

官舍非我廬官園非我樹洛中有小宅渭
上有別墅既無婚嫁累幸有歸休處歸去
誠已遲猶勝不歸去

和微之聽妻彈別鶴操因爲解釋其
義依韻加四句

義重莫若妻生離不如死誓將死同穴其
柰生無子商陵迫禮教婦出不能止舅姑

明旦辭夫妻中夜起起聞雙鶴別若與人
相似聽其悲啖聲亦如不得已青田八九
月遼城一萬里徘徊去住雲嗚咽東西水
寫之在琴曲聽者酸心髓況當秋月彈先
入憂人耳怨抑掩朱絃沈吟停玉指一聞
無兒歎相念兩如此無兒雖薄命有妻偕
老矣幸免生別離猶勝商陵氏

題故元少尹集後二首

黃壤詎知我白頭徒憶君唯將老年淚一

灑故人文

遺文三十軸
軸軸金玉聲
龍門原上土
埋骨不埋名

和微之四月一日作

四月一日天花稀葉陰薄
泥新鷺影忙
蜜熟蜂聲樂
麥風佷冉冉
稻水平漠漠
芳節忽蹉跎
遊心稍牢落
春華信爲羨
夏景亦未惡
颭浪嫩青荷
熏攔晚紅藥
吳宮好風月
越郡多樓閣
兩地誠可憐
其柰人離索

吳中好風景二首

吳中好風景八月如三月水荇葉仍香木
蓮花未歇海天微雨散江郭纖埃滅暑退
衣服乾湖生船舫活兩衙漸多暇亭午初
無熱騎吏語使君正是遊時節

又一首

吳中好風景風景舊朝暮曉色萬家烟秋
聲八月樹舟移絃管動橋擁旌旗駐改號
齊雲樓重開武丘路况當豐熟歲好是歡

遊處州民勸使君且莫拋官去

白太守行

劉禹錫

聞有白太守拋官歸無谿蘇州十萬戶盡
作嬰兒啼太守駐行舟閭門草萋萋揮袂
謝啼者依然兩眉佷朱戶非不崇我心如
重挫華池非不清意在寥廓柄夸者竊所
恠賢者默思齊我爲太守行題在隱起珪

答

吏滿六百石肯賢輒去之秩登二千石今

我方罷歸我秩訖已多我歸慙已遲猶勝
塵土下終老無休期卧乞百日告起吟五
篇詩朝與府吏別暮與州民辭去年到郡
時麥穗黃離離今年去郡日稻花白霏霏
爲郡已周歲半歲糴旱飢襦袴無一片甘
棠無一枝何乃老與幼泣別盡霑衣下慙
蘇民淚上愧劉君辭

別蘇州

浩浩姑蘇民鬱鬱長洲城來慙荷寵命去

愧無能名青紫行將吏斑白列黎甿一時
臨水拜十里隨舟行餞筵猶未收征棹不
可停稍隔烟樹色尚聞絲竹聲悵望武丘
路沈吟澣水亭還鄉信有興去郡能無情

卯時酒

佛法讚醍醐仙方誇沈瀝未如卯時酒神
速功力倍一杯置掌上三嚥入腹內煦若
春貫腸暄如日炙背豈獨支體暢仍加志
氣大當時遺形骸竟日忘冠帶似遊華胥

國疑反混元代一性既完全萬機皆破碎
半醒思往來往來吁可恠寵辱憂喜間惶
惶二十載前年辭紫闥今歲拋皂蓋去矣
魚反泉超然蟬離蛻是非莫分別行止無
疑礙浩氣貯胸中青雲委身外捫心私自
語自語誰能會五十年來心未如今日泰
况茲杯中物行生長相對

自問行何遲

前月發京口今辰次淮涯二旬四百里自

問行何遲還鄉無他計罷郡有餘資進不
慕富貴退未憂寒飢以此易過日騰騰何
所爲逢山輒倚棹遇寺多題詩酒醒夜深
後睡足日高時眼底一無事心中百不知
想到京國日懶放亦如斯何必冒風水促
促趨程歸

除日答夢得同發楚州

共作千里伴俱爲一郡迴歲陰中路盡鄉
思先春來山雪晚猶在淮水晴欲開歸歟

吟可作休戀主人杯

問楊瓊

古人唱歌兼唱情今人唱歌唯唱聲欲說
向君君不會試將此語問楊瓊

有感三首

鬢毛已斑白衣綬方朱紫窮賤當壯年富
榮臨暮齒車輿紅塵合第宅青煙起彼來
此須去品物之常理第宅非吾廬逆旅暫
留止子孫非我有委蛻而已矣有如蠶造

蘭又似花生子子結花暗凋蘭成蠶老死
悲哉可柰何舉世皆如此

又一首

莫養瘦馬駒莫教小妓女後事在目前不
信君看取馬肥快行走妓長能歌舞三年
五歲間已聞換一主借問新舊主誰樂誰
辛苦請君大帶上把筆書此語

又一首

往事勿追思追思多悲愴來事勿相迎相

迎亦惆悵不如兀然坐不如塌然卧食來
即開口睡來即合眼二事最關身安寢加
餐飯忘懷任行止委命隨脩短更若有興
來狂歌酒一盞

宿滎陽

生長在滎陽少小辭鄉曲迢迢四十載復
到滎陽宿去時十一二今年五十六追思
兒戲時宛然猶在目舊居失處所故里無
宗族豈唯變市朝兼亦遷陵谷獨有溱洧

水無情依舊綠

經漆浦

落日駐行騎沈吟懷古情
鄭風變已盡漆浦至今清
不見士與女亦無芍藥名

就花枝

就花枝移酒海今朝不醉
明朝悔且筭歡娛逐日來
任他容鬢隨年改醉翻衫袖
拋小令笑擲骰盤呼大采
自量氣力心與情三五年間
猶得在

喜雨

圃旱憂葵堇農旱憂禾菽人各有所私我
旱憂松竹松乾竹焦死眷眷在心目灑葉
溉其根汲水勞僮僕油雲忽東起涼雨淒
相續似面洗垢塵如頭得膏沐千柯習習
潤萬葉欣欣綠十日澆灌功不如一霖霖
方知宰生靈何異活草木所以聖與賢同
心調玉燭

題道宗上人十韻 井序

普濟寺律大德宗上人法堂中有故相國
鄭司徒歸尚書陸刑部元少尹及今吏部
鄭相中書韋相錢左丞詩覽其題皆與上
人唱誦閱其人皆朝賢省其文皆義語予
始知上人之文爲義作爲法作爲方便智
作爲解脫性作不爲詩而作也知上人者
云爾恐不知上人者謂爲護國法振靈一
皎然之徒與故予題二十句以解之
如來說偈讚菩薩著論議是故宗律師以

詩爲佛事一音無差別四句有詮次欲使
第一流皆知不二義精潔霑戒體閑澹藏
禪味從容恣語言縹緲離文字旁延邦國
彥上達王公貴先以詩句牽後今入佛智
人多愛師句我獨知師意不似休上人空
多碧雲思

寄皇甫賓客

名利既兩忘形體方自遂卧掩羅雀門無
人驚我睡睡足斗藪衣閑步中庭地食飽

摩挲腹心頭無任事除却玄晏翁何人知
此味

寄庾侍郎

一雙華亭鶴數片太湖石巉巉蒼玉峯矯
矯青雲翻是時歲云暮淡薄烟景夕庭霜
封石稜池雪印鶴跡幽致竟誰別閑靜聊
自適懷哉庾順之好是今宵客

寄崔少監

微微西風生稍稍東方明入秋神骨爽琴

曉絲桐清彈爲古宮調玉水寒泠泠自覺
絃指下不是尋常聲須臾群動息掩琴坐
空庭直至日出後猶得心和平惜哉意未
已不使崔君聽

醉題沈子明壁

不愛君池東十叢菊不愛君池南萬竿竹
愛君簾下唱歌人色似芙蓉聲似玉我有
陽關君未聞若聞亦應愁煞君

勸酒

勸君一盃君莫辭勸君兩盃君莫疑勸君
三盃君始知面上今日老昨日心中醉時
勝醒時天地迢迢自長久白兔赤烏相趁
走身後堆金挂北斗不如生前一樽酒君
不見春明門外天欲明明喧喧歌哭半死生
遊人駐馬出不得白輦紫車爭路行歸去
來頭已白典錢將用買酒喫

落花

留春春不住春歸人寂寞
風風不定風

起花蕭索既興風前歎重命花下酌勸君
嘗綠醅教人拾紅萼桃飄火燄燄梨墮雪
漠漠獨有病眼花春風吹不落

對鏡吟

白頭老人照鏡時掩鏡沉吟吟舊詩二十
年前一莖白如今變作滿頭絲吟罷迴頭
索盃酒醉來屈指數親知老於我者多窮
賤設使身存寒且飢少於我者半爲土墓
樹已抽三五枝我今幸得見頭白祿俸不

薄官不卑眼前有酒心無苦
祇合歡娛不
合悲

耳順吟寄敦詩夢得

三十四十五慾牽七十八十百病纏
五十六十却不惡恬淡清淨心安
然已過愛貪聲利後猶在病羸
昏耄前未無筋力尋山水尚
有心情聽管絃閑開新酒嘗
數盞醉憶舊詩吟一篇敦詩
夢得且相勸不用嫌他耳順年

別氊帳火爐

憶昨臘月天北風三尺雪年老不禁寒夜
長安可徹賴有青氈帳風前自張設復此
紅火爐雪中相暖熱如魚入淵水似兔藏
深穴婉軟蟄鱗蘇溫燉凍肌活方安陰慘
夕遽變陽和節無柰時候遷豈是恩情絕
毳簾逐日卷香燎隨灰滅離恨屬三春佳
期在十月但今此身健不作多時別

六年春贈分司東都諸公

我爲司州牧內愧無才術忝擢恩已多遭
逢幸非一偶當穀賤歲適值民安日郡縣
獄空虛鄉閭盜奔逸其間最幸者朝客多
分秩行接鸚鷺群坐成芝蘭室時聯拜表
騎聞動題詩筆夜雪秉燭遊春風攜榼出
花教鶯點檢柳付風排比法酒澹清漿含
桃媚紅實洛童調金管盧女鏗瑤瑟黛慘
歌思深腰凝舞拍密每因同醉樂自覺忘
衰疾始悟肘後方不如杯中物生涯隨日

過世事何持畢老子苦來清帝君數率率

過世事何時畢老子苦乘慵希君數牽率
九日代羅樊二妓招舒著作 齊梁
格
羅敷歛雙袂樊姬獻一杯不見舒負外秋
菊爲誰開

憶舊遊

憶舊遊舊遊安在哉舊遊之人半白首舊
遊之地多蒼苔江南舊遊凡幾處就中最
憶吳江隈長洲花綠柳萬樹齊雲樓春酒

一盃閭門曉嚴旗鼓出臯橋夕開船舫迴
脩蛾慢臉燈下醉急管繁絃頭上催六七
年前狂爛熳三千里外思徘徊李娟張態
成春夢周五殷三歸夜臺虎丘月色爲誰
好娃宮花枝應自開賴得劉郎解吟詠江
山氣色合歸來

答崔賓客晦叔十二月四日見寄

今歲日餘二十六來歲年登六十二尚不
能憂眼下身因何更筭人間事居士忘筌

默默坐先生枕麴昏昏睡早晚相從歸醉
鄉醉鄉去此無多地

勸我酒

勸我酒我不辭請君歌歌莫遲歌聲長辭
亦切此辭聽者堪愁絕洛陽女兒面似花
河南大尹頭如雪

贈韋處士六年夏大熱旱

驕陽連毒暑動植皆枯槁旱日乾密雲炎
烟焦茂草少壯猶困苦况予病且老既無

白梅檀何以除熱惱汗巾束頭鬢糲食熏
襟抱始覺韋山人休糧散髮好

白氏文集卷第五十一

無
開

白氏文集卷第五十一

白氏文集卷第五十二

格詩雜體 凡六十首

和微之詩二十三首 并序

微之又以近作四十三首寄來命僕繼和
其間瑩絮四百字車斜二十篇者流皆韻
劇辭殫瓌奇恠謫又題云奉煩祇此一度
乞不見辭意欲定霸取威置僕於窮地耳
大凡依次用韻韻同而意殊約體爲文文
成而理勝此足下素所長者僕何有焉今

足下果用所長過蒙見窘然敵則氣作急
則計生四十二章麾掃並畢不知大敵以
爲如何夫斲石破山先觀鏡跡發矢中的
兼聽絃聲以足下來章惟求相困故老僕
報語不覺大誇况曩者唱誦近來因繼已
十六卷凡千餘首矣其爲敵也當今不見
其爲多也從古未聞所謂天下英雄唯使
君與操耳戲及此者亦欲三千里外一破
愁顏勿示他人以取笑謂樂天白

和晨霞
此後在上都作

君歌仙氏真我歌慈氏真慈氏發真念念
此閻浮人左命大迦葉右召桓提因千萬
化菩薩百億諸鬼神上自非想頂下及風
水輪胎卵濕化類蠢蠢難具陳弘願在救
拔大慈忘辛勤無論善不善豈間冤與親
扶開生盲眼擺去煩惱塵燭以智慧日灑
之甘露津千界一時度萬法無與鄰借問
晨霞子何如朝玉宸

和送劉道士遊天台

聞君夢遊仙，輕舉超世霧。握持尊皇節，統
衛吏兵軍。靈旂星月象，天衣龍鳳紋。佩服
交帶籙，諷吟葉珠文。闔宮縹緲間，鈞樂依
佈聞。齋心謁西母，瞑拜朝東君。烟霏子晉
裾，霞爛麻姑裙。倏忽別真侶，悵望隨歸雲。
人生同大夢，夢與覺誰分。況此夢中夢，悠
哉何足云。假如金闕頂，設使銀河濱。既未
出三界，猶應在五蘊。飲嚙日月精，茹嚼沆

灑芬尚是色香味六塵之所熏仙中有大
仙首出夢幻群慈光一照燭奧法相烟炷
不知萬齡暮不見三光曛一性自了了萬
緣徒紛紛苦海不能漂劫火不能焚此是
竺乾教先生垂典墳

和櫛沐寄道友

櫛沐事朝謁中門初動關盛服去尚早假
寐須臾間鍾聲發東寺夜色藏南山停驂
待五漏入馬同時閑高星粲金粟落月沉

玉環出門向關路坦坦無阻艱始出里北
閉稍轉市西闌晨燭照朝服紫爛復朱殷
由來朝庭士一入多不還因循擲白日積
漸凋朱顏青雲已難致碧落安能攀但且
知止足尚可銷憂患

和祝蒼華

日居復月諸環迴照下土使我玄雲變化
爲素絲縷稟質本羸劣養生仍鹵莽痛飲
困連宵悲吟飢過午遂令頭上髮種種無

尺五根稀比黍苗梢細同釵股豈是乏膏
沐非闕櫛風雨最爲悲傷多心焦衰落苦
餘者能有幾落者不可數禿似鵲填河墮
如烏解羽蒼華何用祝苦辭亦休吐匹如
剃頭僧豈要巾冠主

和我年三首

我年五十七榮名得幾許甲乙三道科蘇
杭兩州主才能本淺薄心力虛勞苦可能
隨衆人終老於塵土

又一首

我年五十七歸去誠已遲歷官十五政數
若珠纍纍野幸始賓薦塲苗初繫維因讀
管蕭書竊慕大有爲及遭榮遇來乃覺才
力羸黃紙詔頻草朱輪車載脂妻孥及僕
使皆免寒與飢省躬私自愧知我者微之
永懷山陰守未遂嵩陽期如何坐留滯頭
白江之湄

又一首

我年五十七榮名得非少報國竟何如謀
身猶未了昔嘗速官謗恩大而懲小一黜
鶴辭軒七年魚在沼將枯鱗再躍經鍛翻
重矯白日上昭昭青雲高渺渺平生頗同
病老大宜相曉紫綬足可榮白頭不爲夭
夙懷慕箕類晚節期松篠何當闕下來同
拜陳情表

和三月三十日四十韻

送春君何在君在山陰署憶我蘇杭時春

遊亦多愈爲君歌往事豈取辭勞慮莫恠
言語狂須知酬答遽江南臘月半冰凍凝
如瘵寒景尚蒼茫和風已吹噓女牆城似
竈鴈齒橋如鋸魚尾上漭淪草芽生沮洳
律遲太簇管日緩羲和馭布澤木龍催迎
春土牛助雨師習習灑雲將飄飄翥四野
萬里晴千山一時曙杭土麗且康蘇民富
而庶善惡有懲勸剛柔無吐茹兩衙少辭
牒四境稀書疏俗以勞俸安政因閑暇著

仙亭日登眺虎丘時遊預尋幽駐旌軒選
勝迴賓御舟移溪鳥避樂作林援觀池古
莫耶沉石奇羅刹踞水苗泥易糝畚粟灰
難鋤紫蕨抽出畦白蓮埋在淤菱花紅帶
黯濕葉黃含菸鏡動波颭菱雪迴風旋絮
手經攀桂馥齒爲嘗梅楚坐併船脚歌行
多馬蹄跂聖賢清濁醉水陸鮮肥飮魚鱸
芥醬調水葵鹽豉紫雖微五袴詠幸免兆
人詛但今樂不荒何必遊無倨具苑僕尋

罷越城公尚據舊遊幾客存新宴誰人與
莫空文舉酒強下何曾筋江上易優游城
中多毀譽分應當自畫事勿求人恕我既
無子孫君仍畢婚娶久爲雲雨別終擬江
湖去范蠡有扁舟陶潛有藍輦兩心苦相
憶兩口遙相語最恨七年春春來各一處

和寄樂天

賢愚類相交人情之大率然自古今來幾
人號膠漆近聞屈指數元某與白乙旁愛

及弟兄中懼避家室松筠與金石未足喻
堅密在車如輪轅在身如肘腋又如風雲
會天使相召匹不似勢利交有名而無實
頃我在杭歲值君之越日望愁來儀遲宴
惜流景疾坐耀黃金帶酌醑頽玉質酣歌
口不停狂舞衣相拂平生賞心事施展十
未一會笑始啞啞離嗟乃唧唧餞筵繞收
拾征棹遽排比後恨苦絲絲前歡何卒卒
居人色慘澹行子心紆鬱風袂去時揮雲

帆望中失宿醒和別思目眩心忽忽病魂
黯然銷老淚淒其出別君祇如昨芳歲換
六七俱是官家身後期難自必

和寄問劉白

正與劉夢得醉笑大開口適值此詩來歡
喜君知否遂令高卷幕兼遣重添酒起望
會稽雲東南一迴首愛君金玉句舉世誰
人有功用隨日新資材本天授吟我不能
散自午將及酉遂留夢得眠匡牀宿東牖

和新樓北園偶集從孫公度周巡官
韓秀才盧秀才范處士小飲鄭侍御
判官周劉二從事皆先歸

聞君新樓宴下對北園花主人既賢豪賓
客皆才華初筵日未高中飲景已斜天地
爲幕席富貴如泥沙勗劉陶阮徒不足置
齒牙卧甕鄙畢卓落帽嗤孟嘉芳草供枕
藉亂鶯助誼譁醉鄉得道路狂海無津涯
一歲春又盡百年期不賒同醉君勿辭獨

醒古所嗟銷愁若沃雪破悶如剖瓜稱觴
起爲壽此樂無以加歌聲凝貫珠舞袖飄
亂霞相公謂四座今日非自誇有奴善吹
笙有婢彈琵琶十指纖若笋雙鬟驚如鷓
履歸起交雜杯盤散紛拏歸去勿擁遏倒
載逃難遮明日宴東武後日遊若耶豈獨
相公樂謳謔千萬家

和除夜作

君賦此詩夜窮陰歲之餘我和此詩日微

和春之初老知顏狀改病覺支體虛頭上
毛髮短口中牙齒踈一落老病界難逃生
死墟况此促促世與君多索居君在浙江
東榮駕方伯輿我在魏關下謬乘大夫車
妻孥常各飽奴婢亦盈廬唯是利人事比
君全不如我統十郎官君領百吏胥我掌
四曹局君管十鄉閭君爲父母君大惠在
資儲我爲刀筆吏小惡乃誅鋤君提七郡
籍我按三尺書俱已佩金印嘗同趨玉除

外寵信非薄中懷何不摠恩光未報答日
月空居諸磊落嘗許君跼促應笑予所以
自知分欲先歌歸歎

和知非

因君知非問詮較天下事第一莫若禪第
二無如醉禪能泯人我醉可忘榮悴與君
次第言爲我少留意儒教重禮法道家養
神氣重禮足滋彰養神多避忌不如學禪
定中有甚深味曠廓了如空澄凝勝於睡

屏除默默念銷盡悠悠思春無傷春心秋
無感秋淚坐成真諦樂如受空王賜既得
脫塵勞兼應離慙愧除禪其次醉此說非
無謂一酌機即忘三杯性咸遂逐臣去室
婦降虜敗軍帥思苦膏火煎憂深局鑠秘
須憑百杯沃莫惜千金費便似軍中魚脫
飛生兩翅勸君雖老大逢酒莫迴避不然
即學禪兩途同一致

和望曉

休吟稽山晚聽詠秦城旦鳴雞初有聲宿
鳥猶未散丁丁漏向盡鼕鼕鼓過半南山
青沉沉東方白漫漫街心若流水城角如
斷岸星河稍隅落宮闕方輪煥朝車雷四
合騎火星一貫赫奕冠蓋盛熒煌朱紫爛
沙堤亘墓池市路遶籠斷白日忽照耀紅
塵紛散亂貴教過客避榮任行人看祥烟
滿虛空春色無邊畔鵝行候晷刻龍尾登
霄漢臺殿暖宜攀風光晴可翫草鋪地茵

褥雲卷天幃幔鴛雜佩鏘鏘花饒衣粲粲
何言終日樂獨起臨風歎歎我同心人一
別春七換相望山隔礙欲去官羈絆何日
到江東超然似張翰

和李勢女

減一分太短增一分太長不朱面若花不
粉肌如霜色爲天下艷心乃女中郎自言
重不幸家破身未亡人各有一死此死職
所當忍將先人體與主爲死瘞妾死主意

快從此兩無妨願信赤心語速即白刃光
南郡忽感激却立捨鋒鎧撫背稱阿姊歸
我如歸鄉竟以恩信待豈止猜妬忘由來
机上月不足揮干將南郡死已久骨枯墓
蒼蒼願於墓上頭立石鐫此章勸誠天下
婦不令陰勝陽

和酬鄭侍御東陽春悶放懷追越遊
見寄

君得嘉魚置賓席樂如南有嘉魚時勁氣

森爽竹竿竦妍文煥爛芙蓉披載筆在幕
名已重補袞於朝官尚卑一緘疏入掩谷
求三都賦成排左思自言拜辭主人後離
心蕩颺風前旗東南門館別經歲春眼悵
望秋心悲昨日嘉魚來訪我方駕同出何
所之樂遊原頭春尚早百舌新語聲禪禪
日趁花忙向南坼風催柳急從東吹流年
愒况不饒我美景鮮妍來爲誰紅塵三條
界阡陌碧草千里鋪郊畿餘霞斷時綺幅

裂斜雲展處羅文紕暮鍾遠近聲互動
暝鳥高下飛追隨酒酣將歸未能去悵然迴
望天四垂生何足養稔著論途何足泣楊
漣灑胡不花下伴春醉滿酌綠酒聽黃鸝
嘉魚點頭時一歎聽我此言不知疲語終
興盡各分散東西軒騎分逶迤此詩勿遣
閑人見見見恐與他爲笑資白首舊寮知我
者憑君一詠向周師

和自勸二首

稀稀踈踈透籬竹窄窄狹狹向陽屋屋中
有一曝背翁委置形骸如土木日暮半爐
爇炭火夜深一盞紗籠燭不知有益及民
無二十年來食官祿就暖移盤簷下食防
寒擁被帷中宿秋官月俸八九萬豈徒遣
爾身溫足勤操丹筆念黃沙莫使飢寒囚
滯獄

急景凋年急於水念此攬衣中夜起門無
宿客共誰言煖酒挑燈對妻子身飲數杯

妻一盞餘酌分張與兒女微酣靜坐未能
眠風霰蕭蕭打窗紙自問有何才與術入
爲丞郎出刺史又知壽命短復長豈得營
營心不止請看韋孔與錢崔半月之間四
人死

和雨中花

真宰倒持生殺柄閑物命長人短命松枝
上鶴著下龜千年不死仍無病人生不得
似龜鶴少去老來同旦暝何異花開旦暝

閒未落仍遭風雨橫
草得經年菜連月
唯花不與多時節
一年三百六十日
花能幾日供攀折
桃李無言難自訴
黃鸝解語憑君說
鸞雖爲說不分明
葉底枝頭謾饒舌

和晨興因報問龜兒

冬且寒慘澹雲日無
晶輝當此歲暮感見
君晨興詩君詩亦多
苦苦在兄遠離我苦
不在遠纏絲肝與脾
西院病孀婦後牀孤
姪兒黃昏一慟後
夜半一起時病眼兩行

血悲鬢萬莖絲咽絕五藏脉消滲百骸脂
雙目失一目四肢斷兩肢不如溘然盡安
用半活爲誰謂荼檠苦荼檠甘如飴誰謂
湯火熱湯火冷如澌前時君寄詩憂念問
阿龜喉燥聲氣窒經年無報辭及覩晨興
句未吟先涕垂因茲漣漣際一吐心中悲
茫茫四海間此苦唯君知去我四千里使
我告訴誰仰頭向青天但見鴈南飛憑鴈
寄一語爲我達微之弦絕有續膠樹斬可

接枝唯我中腸斷應無連得期

和朝迴與王鍊師遊南山下

藹藹春景餘
峩峩夏雲初
躩蹠退朝騎
飄飄隨風裾
晨從四丞相
入拜白玉除
暮與一道士
出尋青谿居
吏隱本齊致
朝野孰云殊
道在有中適
機忘無外虞
但愧煙霄上
鸞鳳爲吾徒
又慙雲水間
鷗鶴不我踈
坐傾數杯酒
卧枕一卷書
興酣頭兀兀
睡覺心于于
以此送日月
問師爲何如

和嘗新酒

空腹嘗新酒偶成卯時醉
醉來擁褐裘直至齋時睡
靜酣不語笑真寢無夢寐
殆欲忘形骸詎知屬天地
醒餘和未散起坐澹無事
舉臂一欠伸引琴彈秋思

和順之琴者

陰陰花院月耿耿蘭房燭
中有弄琴人聲貌俱如玉
清泠石泉引澹泞風松曲
遂使君子心不愛凡絲竹

感舊寫真

李放寫我真寫來二十載莫問真何如畫
亦銷光彩朱顏與玄鬢日夜改復改無嗟
貌遽非且喜身猶在

投太子賓客歸洛 自此後東都作

南省去拂衣東都來掩扉病將老齊至心
與身同歸白首外緣少紅塵前事非懷哉
紫芝叟千載心相依

秋池二首

身閑無所爲心閑無所思況當故園夜復
此新秋池岸閣鳥棲後橋明月出時菱風
香散漫桂露光參差靜境多獨得幽懷竟
誰知悠然心中語自問來何遲

又一首

朝衣薄且健晚簟清仍滑社近鷺影稀雨
餘蟬聲歇閑中得詩境此境幽難說露荷
珠自傾風竹玉相曼誰能一同宿共翫新
秋月暑退早涼歸池邊好時節

中隱

大隱住朝市小隱入丘樊丘樊太冷落朝
市太囂誼不如作中隱隱在留司官似出
復似處非忙亦非閑不勞心與力又免飢
與寒終歲無公事隨月有俸錢君若好登
臨城南有秋山君若愛遊蕩城東有春園
君若欲一醉時出赴賓筵洛中多君子可
以恣歡言君若欲高卧但自深掩關亦無
車馬客造次到門前人生處一世其道難

兩全賤即苦凍餒貴則多憂患唯此中隱
士致身吉且安窮通與豐約正在四者間

問秋光

殷卿領北鎮崔尹開南幕外事信爲榮中
懷未必樂何如不才者兀兀無所作不引
窻下琴即舉池上酌淡交唯對水老伴無
如鶴自適頗從容旁觀誠濩落身心轉恬
泰烟景彌淡泊迴首語秋光東來應不錯

引泉

一爲止足限二爲衰疾牽邴罷不因事陶
歸非待年歸來嵩洛下閉戶何備然靜掃
林下地閑疏池畔泉伊流狹似帶洛石大
如拳誰教明月下爲我聲濺濺竟夕舟中
坐有時橋上眠何用施屏障水竹繞牀前

知足吟

和崔十八未貧作

不種一壠田倉中有餘粟不採一枝桑箱
中有餘服官閑離憂患身泰無羈束中人
百戶稅賓客一年祿樽中不乏酒籬下仍

多菊是物皆有餘非心無所欲吟君未貧
作因歌知足曲自問此時心不足何時足

酬集賢劉郎中對月見寄兼懷元浙

東

月在洛陽天天高淨如水下有白頭人
擊衣中夜起思遠鏡亭上光深書殿裏
眇然三處心相去各千里

太湖石

遠望老嵒峩近觀恠嶽峯才高八九尺勢

若千萬尋嵌空華陽洞重疊匡山岑邈矣
仙掌廻牙然劒門深形質冠今古氣色通
清陰未秋已瑟瑟欲雨先沈沈天姿信爲
異時用非所任磨刀不如礪擣帛不如砧
何乃主人意重之如萬金豈伊造物者獨
能知我心

偶作二首

擾擾貪生人幾何不天闕遑遑愛名人幾
何能貴達伊余信多幸拖紫垂白髮身爲

三品官年已五十八筋骸雖早衰尚未苦
羸憊資產雖不豐亦不甚貧竭登山力猶
在遇酒興時發無事日月長不羈天地闊
安身有處所適意無時節解帶松下風抱
琴池上月人間所重者相印將軍鉞謀慮
繫安危威權主生殺焦心一身苦炙手旁
人熱未必方寸間得如吾快活

又一首

日出起盥櫛振衣入道場寂然無他念但

對一爐香日高始就食食亦非膏粱精粗
隨所有亦足飽充腸日午脫巾簪燕息窻
下牀清風颯然至卧可致羲皇日西引杖
履散步遊林塘或飲茶一盞或吟詩一章
日入多不食有時唯命觴何以送閑夜一
曲秋霓裳一日分五時作息率有常自喜
老後健不嫌閑中忙是非一以貫身世交
相忘若問此何許此是無何鄉

普池上舊亭

池月夜淒涼池風曉蕭颯欲入池上冬先
菁池中閣向暖窗戶開迎寒簾幕合苔封
舊瓦木水照新朱蠟軟火深土爐香醪小
瓷盃中有獨宿翁一燈對一榻

崔十八新池

愛君新小池池色無人知見底月明夜無
波風定時忽看不似水一派寒琉璃

翫止水

動者樂流水靜者樂止水利物不如流鑒

形不如止淒清早霜降浙瀝微風起中面
紅葉開四隅綠萍委廣狹八九丈灣環有
涯淡淺深三四尺洞徹無表裏淨分鶴翹
足澄見魚掉尾迎眸洗眼塵隔曾蕩心滓
定將禪不別明與誠相似清能律貪夫淡
可交君子豈唯空狎翫亦取相倫擬欲識
靜者心心源祇如此

聞崔十八宿予新昌弊宅時予亦宿
崔家依仁新亭一宵偶同兩興暗合

因而成詠聊以寫懷

陋巷掩弊廬高居敞華屋新昌七株松依
仁萬莖竹松前月臺白竹下風池綠君向
我齋眠我在君亭宿平生有微尚彼此多
幽獨何必本主人兩心聊自足

日長

日長晝加殮夜短朝餘睡春來寢食間雖
老猶有味林塘得芳景園曲生幽致愛水
多棹舟惜花不掃地幸無眼下病且向樽

前醉身外何足言人間本無事

三月三十日作

今朝三月盡寂寞春事畢黃鳥漸無聲朱
櫻新結實臨風獨長歎此歎意非一半百
過九年艷陽殘一日隨年減歡笑逐日添
衰疾且遣花下歌送此杯中物

慵不能

架上非無書眼慵不能看匣中亦有琴手
慵不能彈臂慵不能帶頭慵不能冠午後

恣情寢午時隨事餐一殮終日飽一寢至
夜安飢寒亦閑事況乃不飢寒

晨興

宿鳥動前林晨光上東屋銅爐添早香紗
籠滅殘燭頭醒風稍愈眼飽睡初足起坐
兀無思叩齒三十六何以解宿齋一杯雲
母粥

朝課

平甃白石渠靜掃青苔院池上好風來新

荷大如扇小亭中何有素琴對黃卷藥珠
諷數篇秋思彈一遍從容朝課畢方與客
相見

天竺寺七葉堂避暑

鬱鬱復鬱鬱伏熱何時畢行入七葉堂煩
暑隨步失蒼雨稍霏微窻風正蕭瑟清宵
一覺睡可以銷百疾

香山寺石樓潭夜浴

炎光晝方熾暑氣宵彌毒搖扇風甚微褰

裳汗霰霖起向月中行來向潭上浴平石
爲浴牀窪石爲浴斛綃巾薄露頂草履輕
乘足清涼詠而歸歸上石樓宿

嗟髮落

朝亦嗟髮落暮亦嗟髮落落盡誠可嗟盡
來亦不惡既不勞洗沐又不煩梳掠最宜
濕暑天頭輕無結縛脫置垢巾幘解去塵
纓絡銀瓶貯寒泉當頂傾一勺有如醍醐
灌坐受清涼樂因悟自在僧亦資於剝削

安穩眠

家雖日漸貧猶未苦飢凍身雖日漸老幸
無急病痛眼逢閑處合心向閑時用既得
安穩眠亦無顛倒夢

池上夜境

晴空星月落池塘澄鮮淨綠表裏光露葦
清瑩迎夜滑風襟蕭灑先秋涼無人驚處
野禽下新睡覺時幽草香但問塵埃能去
否濯纓何必向滄浪

書紳

仕有職役勞農有畎畝勤優哉分司叟心力無苦辛歲晚頭又白自問何欣欣新酒始開瓮舊穀猶滿困吾嘗靜自思往往夜達晨何以送吾老何以安吾貧歲計莫如穀飽則不干人日計莫如醉醉則兼忘身誠知有道理未敢勸交親恐爲人所哂聊自書諸紳

秋遊平泉贈韋處士閑禪師

秋景引閑步山遊不知疲杖藜捨輿馬十里與僧期昔嘗憂六十四體不支持今來已及此猶未苦衰羸心興遇境發身力因行知尋雲到起處愛泉聽滴時南村韋處士西寺閑禪師山頭與澗底聞健且相隨

遊坊口懸泉偶題石上

濟源山水好老尹知之久常日聽人言今秋入吾寺孔山刀劍立沁水龍蛇走危磴上懸泉澄灣轉坊口虛明見心底淨綠無

纖垢仙棹浪悠揚塵纓風斗藪巖寒松柏
短石古莓苔厚錦座映高仞翠屏張左右
雖無安石妓不之文舉酒談笑逐身來管
絃隨事有時逢杖錫客或值垂綸叟相與
澹忘歸自辰將及酉公門欲返駕溪路猶
迴首早晚重來遊心期罷官後

對火翫雪

平生所心愛愛火兼憐雪火是臘天春雪
爲陰夜月鵝毛紛正墮獸炭敲初折盈尺

白鹽寒滿爐紅玉熱稍宜
杯酌動漸引笙歌發
但識歡來由不知醉時節
銀盤堆柳絮羅袖搏瓊屑
共愁明日銷便作經年別
六年寒食洛下宴遊贈馮李二少尹
豐年寒食節美景洛陽城
三尹皆強健一日盡晴明
東郊蹋青草南園攀紫荊
風坼海榴艷露墜木蘭英
假開春未老宴合日
屢傾珠翠混花影管絃藏
水聲佳會不易得良辰亦
難并聽吟歌暫輟看舞杯
徐行

米價賤如土酒味濃於飴此時不盡醉但
恐負平生殷勤二曹長各捧一銀觥

苦熱中寄舒負外

何堪日衰病復此時炎燠狀對俗杯盤倦
聽凡絲竹藤牀鋪晚雪角枕截寒玉安得
清瘦人新秋夜同宿非君固不可何夕枉
高躅

閑多

一聲早蟬發數點新螢度蘭缸耿無烟筠

簾清有露未歸後房寢且下前軒步斜月
入低廊涼風滿高樹放懷常自適遇境多
成趣何法使之然心中無細故

寄情

灼灼早春梅東南枝最早持來翫未足花
向手中老芳香銷掌握悵望生懷抱豈無
後開花念此先開好

舒負外遊香山寺數日不歸兼辱尺
書大誇勝事時正值坐衙慮囚之際

走筆題長句以贈之

香山石樓倚天開翠屏壁立波環迴黃菊
繁時好客到碧雲合處佳人來酡顏一笑
夫桃綻清吟數聲寒玉哀軒騎逶遲棹容
與留連三日不能迴白頭老尹府中坐早
衙纔退暮衙催庭前階上何所有纍囚成
貫案成堆豈無池塘長秋草亦有絲竹生
塵埃今日清光昨夜月竟無人來勸一杯
早冬遊王屋自靈都抵陽臺上方望

天壇偶吟成章寄溫谷周尊師中書
李相公

霜降山水清王屋十月時石泉碧漾漾巖
樹紅離離朝爲靈都遊暮有陽臺期飄然
世塵外鸞鶴如可追忽念公程盡復慙身
力衰天壇在天半欲上心遲遲嘗聞此遊
者隱客與損之各抱貴仙骨俱非泥垢姿
二人相顧言彼此稱男兒若不爲松喬即
須作臯夔今果如其語光彩雙葳蕤一人

佩金印一人翳玉芝我來高其事詠歎偶
成詩爲君題石上欲使故山知

濟源上枉舒負外兩篇因酬六韻

歇手不判案舉頭仍見山雖來鞍馬上不
離詩酒間濟源三臨泛王屋一登攀猶嫌
百里近祇得十日閑明朝却歸府塵事如
循環賴聽瑤華唱稍開風土顏

吳宮辭

淡紅花帔淺檀蛾睡臉初開似剪波坐對

珠籠閑理曲琵琶鸚鵡語相和

白氏文集卷第五十二

開化圖書
Kashwa library

未發開

白內文

開化圖書館

Kaichua library

未發開

開化圖書館

Kaishua library

開化圖書館

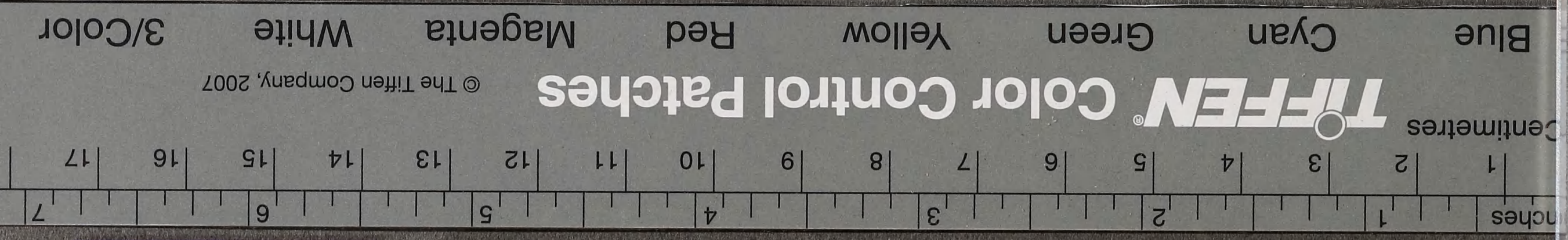
Kaishua library

開化圖書館

Kaichwa Library

開化圖書館

Kaifuwa Library

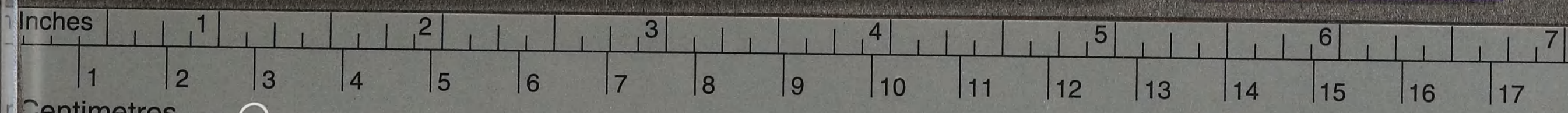


白氏長慶集
一八

開化圖書館
Kanzhwa library

開化圖書

Kaishwa Library



TIFFEN Color Control Patches

© The Tiffen Company, 2007

Blue

Cyan

Green

Yellow

Red

Magenta

White

3/Color