

Графиня

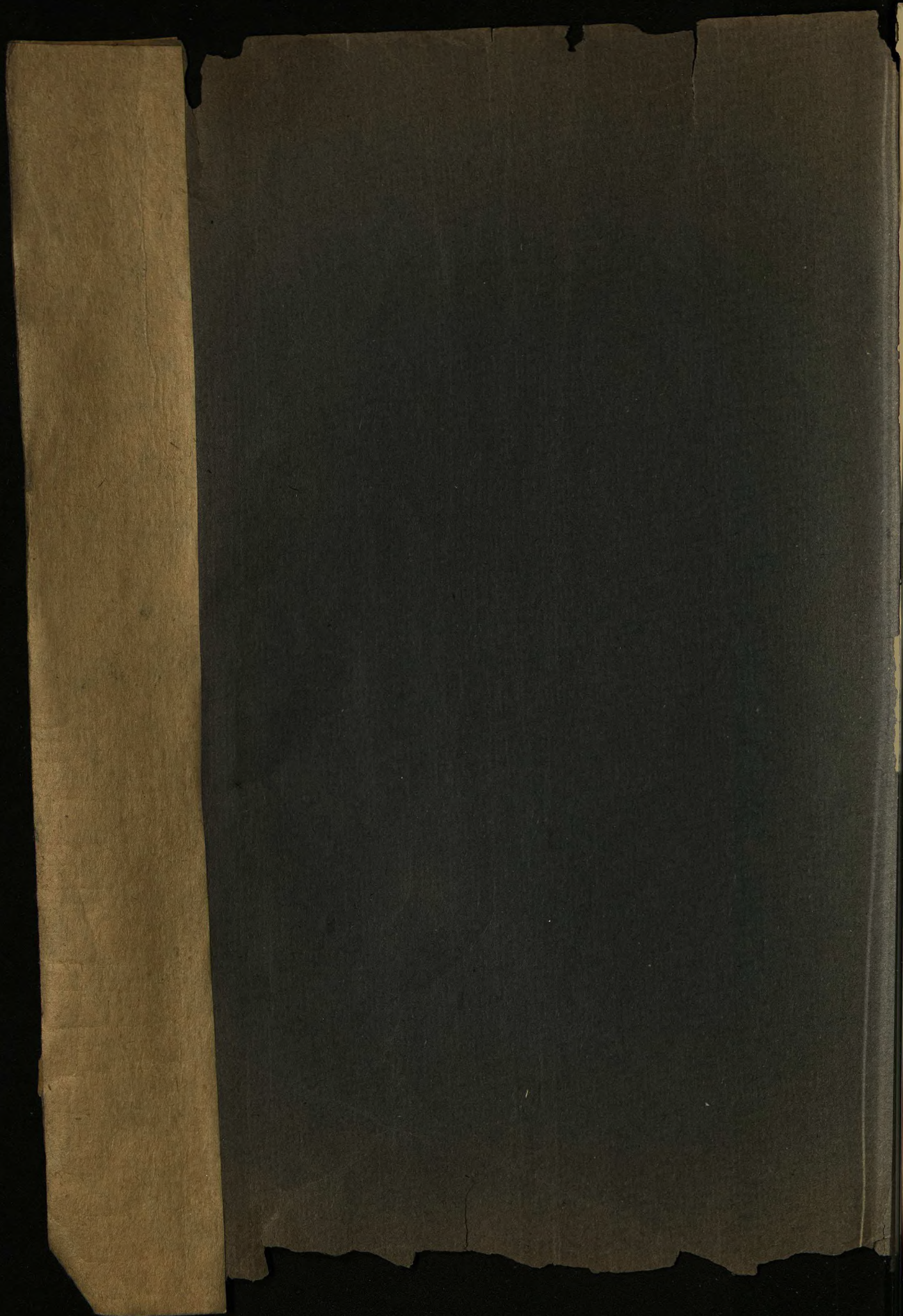
Историческій очеркъ

двадцатипятилѣтней дѣятельности Козловскаго
Общества потребителей служащихъ на Рязанско-
Уральской желѣзной дорогѣ

(1886—1911 г.)

XXV.

КОЗЛОВЪ
Электрич. типо-лит. Д. Калманюкъ и бр. Веллеръ.
1912



ИСТОРИЧЕСКІЙ РЧЕРКЪ

двадцатипятилѣтней дѣятельности Коз-
ловскаго Общества Потребителей слу-
жащихъ на Ряз.-Ур. жел. дор.

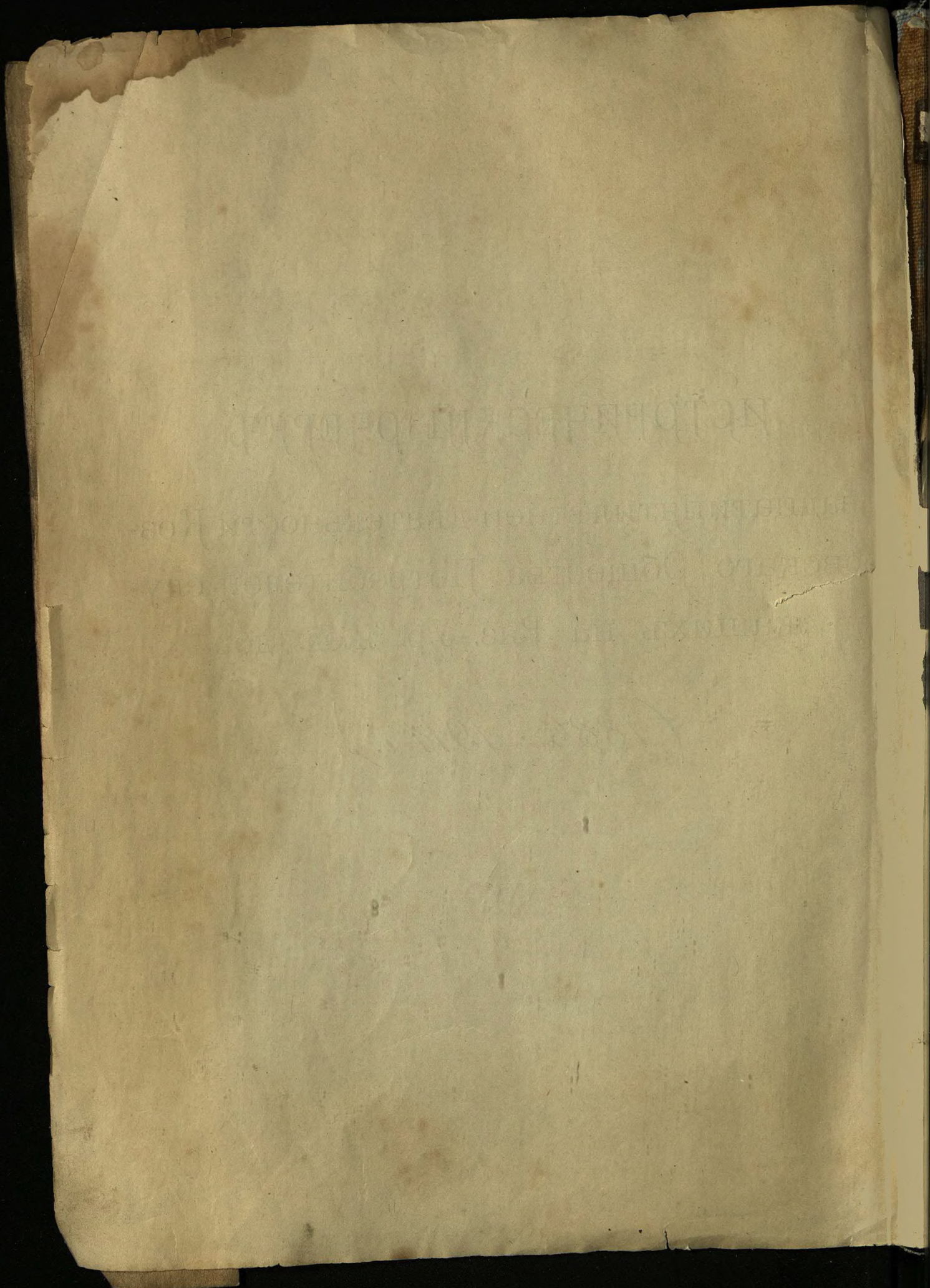
(1886—1911 г.)

XXV.

вскаго
анско-

дество-
зка—по
я обыч-
асается
дятипя-
ключе-
исторія
„почти
крытія
потре-
въ жи-
потре-
ютъ-ли
числа
валось
не по-
бности,
рчески
стные.
орыхъ
ипы *)
ни въ
ошимъ
вленій

атовъ,
всѣмъ
во, что
иваетъ



Историческій очеркъ

двадцатипятилѣтней дѣятельности Козловскаго Общества Потребителей служащихъ на Рязанско-Уральской желѣзной дорогѣ.

I.

а) Общій обзоръ.

15-го сентября 1911 года исполнилось 25 лѣтъ существованія Козловскаго Общества Потребителей. Четверть вѣка—по нынѣшнимъ временамъ—срокъ весьма почтенный и для обычныхъ частныхъ коммерческихъ предпріятій; что-же касается до потребительскихъ обществъ,—то праздновать двадцатипятилѣтіе приходится весьма немногимъ изъ нихъ. По заключенію знатока потребительскихъ обществъ И. Озерова исторія многихъ изъ нихъ печальна: она представляетъ собою—„почти сплошной скорбный листъ“. Въ 1886 году—въ годъ открытія Козловскаго Общества Потребителей „было открыто 10 потребительскихъ обществъ“, много-ли осталось изъ нихъ въ живыхъ? До 1886 г. всего было открыто въ Россіи 187 потребительскихъ обществъ; интересно бы знать,—существуютъ-ли они? Еще въ 1900 году И. Озеровъ отмѣтилъ, что изъ числа извѣстныхъ ему 30 потребительскихъ обществъ оставалось только три. Потребительскія общества гибли и гибнутъ не потому, что они не отвѣчаютъ жизненной въ нихъ потребности, а потому, что во главѣ ихъ стояли люди—или коммерчески неподготовленные, или, даже, —прямо таки недобросовѣстные. Живутъ и развиваются только тѣ общества, во главѣ которыхъ стоятъ люди, которые хорошо усвоили Рочдельскіе принципы *) и не позволяли себѣ уклониться отъ нихъ ни на шагъ ни въ личныхъ своихъ интересахъ, ни въ угоду своимъ хорошимъ знакомымъ, не страшась нападокъ и безконечныхъ заявленій со стороны членовъ потребителей.

Въ исторіи Козловскаго общества было много моментовъ, когда можно было опасаться за Рочдельскіе принципы. Всѣмъ членамъ общества извѣстно, напримѣръ, то обстоятельство, что продажа товаровъ по рыночной цѣнѣ вызывала и вызываетъ

*) См. приложение.

до сихъ поръ большое неудовольство и нареканіе на правленіе общества. Если бы бывшіе и настояшіе члены правленія уклонились отъ этого основнаго принципа потребительскихъ обществъ, общество давно погибло бы, какъ погибли другія. Если бы О-во не ограничило кредита въ размѣрахъ обеспеченной доли жалованья штатныхъ служащихъ и поденныхъ, — оно также погибло бы.

Козловское Общество Потребителей просуществовало 25 лѣтъ, но не въ этомъ его заслуга. Есть общества, навѣрно, извѣстныя и членамъ, изъ числа „живучихъ“, про которыя народная поговорка мѣтко говоритъ: „на томъ свѣтѣ на нихъ давно уже провіантъ получаютъ“... Двдцатипятилѣтній юбилей имѣетъ право отмѣтить непрерывное и едва-ли не колоссальное развитіе Козловскаго Потребительскаго Общества. Оборотъ торговыхъ операцій въ 1887 г. былъ въ 52653 р., въ 1911 г. онъ выразился въ цифрѣ 1191360 р. Такимъ образомъ, за 25 лѣтъ торговый оборотъ увеличился почти въ 30 разъ. По пятилѣтіямъ это увеличеніе шло въ такомъ порядкѣ: въ 1891 году оборотъ увеличился въ 3 раза, въ 1901 году — остался почти тотъ-же, въ 1906 году — по сравненію съ 1901 г. — въ два раза, въ 1911 году по сравненію съ 1906 г. — почти въ 1½ раза. Число членовъ общества, начиная съ 1899 года возрасло съ 3167 до 6939 чел., т. е. увеличилось болѣе чѣмъ въ 2 раза. Запасный капиталъ возросъ съ 6466 руб. до 50000 руб. т. е. увеличился болѣе чѣмъ въ 7 разъ, оборотный — почти въ 21 разъ, т. е. до 160000 р., чистая прибыль поднялась до 45000 р., такъ какъ чистая прибыль, по существу своему является приростомъ богатства, то всѣ тѣ суммы, которыя указаны въ прилагаемой графической таблицѣ въ графѣ — „чистая прибыль“ по годамъ, увеличило богатство общества и членовъ его, въ общей сложности, за 25 лѣтъ существованія общества на полмилліона рублей. Если же принять во вниманіе, что въ продолженіе четверти вѣка члены потребители пользовались хорошими продуктами, что общество, регулируя мѣстныя рыночныя цѣны, понижало въ общемъ стоимость продуктовъ, такъ какъ, если бы не было общества потребителей, то мѣстныя цѣны на товары были бы, несомнѣнно, выше настоящихъ, то значеніе общества не только въ глазахъ членовъ потребителей, но и въ глазахъ мѣстнаго населенія, поднимется еще выше. Наконецъ, слѣдуетъ учесть и культурныя задачи, преслѣдуемыя обществомъ: содѣйствіе ежегодными ассигнованіями народному образованію, внесеніе общественнаго элемента въ мѣстную жизнь членовъ и пр. Несомнѣнно, въ дальнѣйшемъ общекультурныя задачи будутъ расширены. Все это даетъ основаніе предполагать, что день двадцатипятилѣтняго юбилея сплститъ еще болѣе служащихъ Ряз.-Ур. ж. д., еще ближе и любовнѣе поставитъ ихъ къ дѣламъ общества, которое даетъ имъ такъ много и дастъ еще больше.

б) Открытіе Общества.

Кто былъ инициаторомъ Козловскаго Потребительскаго общества, кто стоялъ во главѣ его въ годъ возникновенія, на какихъ основаніяхъ оно дѣйствовало и пр.—данныхъ объ этомъ, къ сожалѣнію, не сохранилось. Въ книгѣ И. Озерова—„Общества Потребителей“ изд. 1900 г. относительно возникновенія Козловскаго Общества Потребителей имѣются такія краткія свѣдѣнія: Къ 1880—1881 г., очевидно, по просьбѣ служащихъ, Правленіе Рязанско-Козловской желѣзной дороги ассигновало въ распоряженіе служащихъ 3000 р. въ оборотный капиталъ и дало обѣщаніе выдавать ежегодно по 4—5 тысячъ рублей для открытія и веденія Козловской потребительской лавки. Для завѣдыванія открывшейся потребительской лавки былъ организованъ изъ среды служащихъ Хозяйственный Комитетъ. Для снабженія продуктами линейныхъ служащихъ были введены вагоны-лавки.

Въ 1882 г. служащіе Рязанско-Козловской жел. дороги вошли въ соглашеніе со служащими Московско-Рязанской и Курско-Кіевской дорогъ въ цѣляхъ организовать общество для изысканія способовъ къ болѣе удешевленному приобрѣтенію предметовъ первой необходимости. Результатомъ этого соглашенія было—„Положеніе о снабженіи служащихъ Московско-Рязанской желѣзной дороги и живущихъ въ Москвѣ служащихъ Московско-Козловской и Курско-Кіевской дорогъ продуктами первой необходимости по удешевленнымъ цѣнамъ“. Были устроены склады для храненія продуктовъ, организована закупка, отпускъ и развозка ихъ. Для веденія дѣла былъ образованъ оборотный капиталъ, который распредѣлялся между тремя дорогами пропорціонально забору служащихъ каждой дороги. „Завѣдываніе всѣмъ этимъ дѣломъ было возложено на Хозяйственный Комитетъ, состоящій изъ 10 депутатовъ отъ служащихъ и предсѣдателя, назначаемаго по соглашенію между правленіями обществъ“. Ревизіонная Комиссія составила изъ семи лицъ: четверо по назначенію отъ правленія дорогъ, трое—выборные отъ служащихъ. Расходы по управленію были приняты на счетъ правленій дорогъ. Продукты рѣшено было продавать по заготовительной цѣнѣ съ начисленіемъ стоимости провоза. Отпускъ товаровъ былъ исключительно въ кредитъ—въ теченіе мѣсяца не свыше $\frac{2}{3}$ получаемаго служащимъ содержанія.

Складъ былъ открытъ въ Москвѣ въ 1883 г. 18 января при оборотномъ капиталѣ въ 50000 р. Дѣла склада пошли на столько успѣшно, что въ 1885 году онъ вернулъ капиталъ Рязанско-Козловской дорогѣ въ размѣрѣ 6000 рублей, а въ 1887 году Московско-Рязанской. Между тѣмъ Козловская потребительская лавка продолжала работать вполне успѣшно. Правленіе Рязанско-Козловской жел. дор., рассчитывая, очевидно, что Козловская потребительская лавка можетъ начать функционировать самостоятельно и безъ пособія Правленія,—

предложило служащимъ организоватьъ въ потребительское общество, а свой капиталъ взяло обратно. При ближайшемъ участіи какъ Управляющаго дорогой, такъ и другихъ высшихъ агентовъ службъ былъ составленъ уставъ Козловскаго Потребительскаго общества.

15 сентября 1886 г. открыло свою дѣятельность въ Козловѣ обновленное „общество потребителей служащихъ на Рязанско-Козловской жел. дорогѣ“. Изъ числа учредителей общества, между прочимъ, были Управляющій дорогой А. П. Глазенапъ, Начальникъ службы Телеграфа Ремизовъ, Начальникъ Козловскихъ мастерскихъ С. Н. Брюхоненко, Правитель Дѣлъ Шатиловъ и много другихъ начальствующихъ лицъ, которыя принимали живѣйшее участіе въ дѣлахъ общества нѣсколько лѣтъ и значительно помогли обществу окрѣпнуть и стать твердыми ногами на путь дальнѣйшаго развитія. За первый годъ оборотъ общества выразился лишь въ 4000 руб. и тѣмъ не менѣе получилась прибыль въ 121 руб. 85 коп., которые и были отчислены въ запасный капиталъ. Уже въ слѣдующемъ году оборотъ достигъ суммы 52654 руб. 30 к.; третій годъ существованія былъ съ оборотомъ въ 72658 р. 73 к. и съ чистой прибылью въ 2284 руб. 14 коп. Такимъ образомъ, общество сразу заработало, очевидно, на правильныхъ коммерческихъ началахъ и начало неуклонно изъ года въ годъ расширять свою дѣятельность.

в) Основанія, на которыхъ открылось общество, дѣйствовало и расширяло свою дѣятельность.

Уставъ, на основаніи котораго стало дѣйствовать Козловское Общество Потребителей, былъ съ большими недостатками. Ежегодно и по нѣскольку разъ обществу приходилось и на годовыхъ и на чрезвычайныхъ собраніяхъ касаться тѣхъ или иныхъ параграфовъ устава. Нѣсколько разъ избирались спеціальныя комиссіи по измѣненію устава. Такое вниманіе къ уставу со стороны членовъ общества вполне естественно, такъ какъ неправильныя основанія устава могутъ погубить общество. Злободневнымъ вопросомъ для общества служилъ, между прочимъ, § 50 устава, къ которому общія собранія возвращались нѣсколько разъ и который нѣсколько разъ мѣнялъ редакцію. Чтобы охарактеризовать отношеніе общихъ собраній къ уставу и къ основаніямъ вообще потребительскаго общества, достаточно остановиться на исторіи измѣненія этого § 50. Ниже приводятся три редакціи этого параграфа. Эти редакціи настолько краснорѣчивы и характерны, что нѣтъ надобности дѣлать къ нимъ особыхъ поясненій.

§ 50 по уставу:

„Изъ остатка (чистой прибыли) отчисляется 10% въ запасный капиталъ, 45% назначается въ дивидендъ членамъ

пропорціонально принадлежащимъ имъ взносамъ въ оборотный капиталъ и 45% имъ же въ дивидендъ пропорціонально произведеннымъ въ теченіе года закупкамъ въ складахъ Общества“.

Редакція 1892 года (протоколъ 15-го марта 1892 года).

„Изъ остатка отчисляется 10% въ запасный капиталъ, 30% назначается въ дивидендъ членамъ пропорціонально принадлежащимъ имъ взносамъ въ оборотный капиталъ и 60% имъ же въ дивидендъ пропорціонально произведеннымъ въ теченіе года закупкамъ въ складахъ общества“.

Редакція Комиссіи по измѣненію § 50—12 іюля 1898 г.

„Распредѣленіе прибылей по операціямъ общества производится по составленіи годового отчета о дѣйствіяхъ общества. Изъ чистой прибыли по оборотамъ общества вычитается награда нанятымъ служащимъ общества, если таковая назначена общимъ собраніемъ; изъ остатка отчисляется: а) 10% въ запасный капиталъ, б) 6% годовыхъ на каждый рубль оборотнаго капитала члена общества по ежемѣсячному разсчету и в) остальная сумма прибыли распредѣляется между членами потребителями пропорціонально произведеннымъ въ теченіе года закупкамъ въ собственныхъ складахъ общества на каждый рубль забора“.

По редакціи экстреннаго собранія 4 октября 1892 г.:

„Если же сумма, отчисленная въ дивидендъ на оборотный капиталъ, превышаетъ 8%, то остающаяся сумма поступаетъ къ распредѣленію на рубль забора“.

По дѣйствующему уставу:

„10% въ запасный капиталъ, 30% въ дивидендъ на паи и 60% распредѣляется между членами Общества пропорціонально стоимости сдѣланныхъ каждымъ изъ нихъ въ обществѣ закупокъ“. (см. § 63).

Въ 1891 году дивидендъ на рубль паевъ выразился въ 17,71%, а за 1896 г.—16,1%. Заманчивый процентъ для тѣхъ, у кого есть свободныя деньги. Правда, этотъ процентъ дивиденда, какъ оказалось впоследствии, былъ выведенъ по неправильному разсчету, такъ какъ благодаря безпорядочному введенію отчетности не списывались невозвратные долги нѣскольکو лѣтъ, и если бы за 1896 годъ были списаны таковыя долги, то, несомнѣнно, дивидендъ значительно понизился бы. Кромѣ того нужно еще обратить вниманіе и на то, что въ то время общество не платило за провозъ по своей дорогѣ. Тѣмъ не менѣе если процентъ дивиденда понизился бы до 14—12%, то и въ такомъ случаѣ онъ былъ бы не нормально большимъ. Громадный размѣръ дивиденда на паи былъ во всѣхъ тѣхъ обществахъ, которыя кончили банкротствомъ.

Такой дивидендъ привлекалъ къ потребительскимъ обществамъ людей, которые говорятъ: „я-то, можетъ быть, и покупать не буду, а вкладываю деньги, какъ акціи“. И, дѣйстви-

тельно, такіе люди въ лавкахъ потребительскихъ обществъ не покупали: къ ихъ услугамъ было множество частныхъ колониальныхъ магазиновъ. Члены Козловскаго потребительскаго общества отлично понимали, что успѣхъ лавокъ можетъ быть обеспеченъ только въ томъ случаѣ, если всѣ члены будутъ исключительно покупать товары только въ своей лавкѣ. Чтобы привлечь членовъ къ обществу и сдѣлать ихъ дѣятельными потребителями необходимо большую долю чистой прибыли перенести на дивидендъ на забранный рубль. Въ такомъ именно отношеніи и характеризуется дѣятельность правильно поставленныхъ Обществъ потребителей.

Благодаря тому, что значительная часть служащихъ, въ особенности въ первые годы существованія общества, недостаточно были освѣдомлены съ правильными основами дѣятельности потребительскихъ обществъ, — справедливость требуетъ отмѣтить, что въ дѣятельности общества были и ошибки, которыя впослѣдствіи, конечно, исправлялись. Такъ, на примѣръ, протоколомъ № 8 отъ 28 февраля 1888 г. было постановлено „выдавать выбывающимъ членамъ предварительный дивидендъ сколько причтется — за предшествующіе выбытію полные мѣсяцы операций общества. Всякому понятно, какую опасность представляло для общества это постановленіе и какую путаницу вносило въ отчетность. И вотъ протоколомъ 15 марта 1892 г. это постановленіе было исправлено слѣдующимъ образомъ: „на будущее время предварительный дивидендъ выдавать только тѣмъ выбывающимъ членамъ-потребителямъ, которые совершенно оставляютъ службу на дорогѣ; тѣмъ же членамъ, которые выходятъ изъ общества потребителей по собственному желанію, не увольняясь со службы Р.-К. дороги, выдавать дивидендъ по окончаніи года послѣ утвержденія общимъ собраніемъ годичнаго отчета, когда вполне выяснится причитающаяся чистая доля дивиденда“. Впослѣдствіи Общество, убѣдившись въ томъ, что дивидендъ зависитъ исключительно отъ получаемой ежегодно прибыли по операциямъ общества, что до заключенія годовой отчетности трудно предугадать размѣръ таковой и что выдача предварительнаго дивиденда есть рискъ для общества, — выдачу предварительнаго дивиденда прекратило.

Въ томъ-же собраніи—15 марта 1892 г. было сдѣлано неправильное въ принципальномъ отношеніи постановленіе: „въ виду заявленій, сдѣланныхъ многими членами-потребителями, собраніе постановило предложить Правленію на будущее время не закрывать кредитовъ неисправнымъ плательщикамъ, уменьшивъ открытые имъ кредиты на суммы оставшихся съ нихъ недовзысканными“.

Правильно поставленное коммерческое предприятие не может мириться съ такимъ постановленіемъ.

Самымъ опаснымъ принципомъ для потребительскаго общества является—продажа товаровъ ниже рыночныхъ цѣнъ, въ особенности—по заготовительной цѣнѣ съ прибавленіемъ накладныхъ расходовъ. Такой принципъ былъ причиной крушенія многихъ потребительскихъ обществъ. Между тѣмъ Козловское потребительское общество грѣшило противъ этого принципа вплоть до 1895 г., когда было сдѣлано, наконецъ, постановленіе: производить продажу не по покупной цѣнѣ, а по средней рыночной. Къ сожалѣнію, слѣдуетъ отмѣтить, что со стороны многихъ членовъ-потребителей до сихъ поръ и во все время раздаются жалобы на дороговизну товаровъ потребительскаго магазина. На этотъ счетъ неоднократно вносились но общія собранія групповыя заявленія. Но всѣ эти заявленія являлись плодомъ недоразумѣній: общество не можетъ продавать товары выше рыночныхъ цѣнъ, въ противномъ случаѣ изъ общества выйдутъ члены потребители; общество не можетъ продавать товары ниже рыночныхъ цѣнъ, иначе обществу грозятъ большія осложненія со стороны мѣстныхъ торговцевъ, и главное, дѣло можетъ кончиться банкротствомъ; претендовать же на то, что изъ магазина товары отпускаются по среднимъ рыночнымъ цѣнамъ, члены-потребители не имѣютъ основаній, такъ какъ они получаютъ дивидендъ какъ на пай, такъ и на забраный рубль. Фактически, слѣдовательно, члены-потребители получаютъ товаръ много дешевле, чѣмъ у частныхъ торговцевъ. Слѣдуетъ принять во вниманіе еще и то обстоятельство, что благодаря наличію потребительскаго магазина и средня мѣстныя рыночныя цѣны, естественно, понижаются. Закройте потребительскій магазинъ, и рыночныя цѣны поднимутся.

Особымъ большимъ мѣстомъ Козловскаго потребительскаго общества вплоть до 1898 года была бухгалтерія. И надо удивляться, какъ она не погубила общество. Дѣло въ томъ, что въ каждомъ общественномъ, въ особенности, коммерческомъ учрежденіи, — бухгалтерія — это главнсе. Если бухгалтерская часть поставлена правильно, можно будетъ быть спокойнымъ за дѣло. Правильная бухгалтерія всегда своевременно вскроетъ ошибки въ веденіи дѣла и укажетъ на средства устранить ихъ. Между тѣмъ, вотъ какъ характеризовала бухгалтерію общества специально избранная комиссія 17 мая 1898 года: „кромѣ книгъ оборотовъ товарныхъ и учета забора продуктовъ другихъ не было. Все записывалось въ этихъ книгахъ съ помарками, никѣмъ изъ правленія не удостовѣренными, а все остальное веденіе дѣлопроизводства было на клочкахъ бумаги съ разными замѣтками, понятными одному писавшему. Не было даже самыхъ главныхъ и обязательныхъ книгъ: главной и личныхъ счетовъ поставщиковъ и контрагентовъ.

Переписка была въ полнѣйшемъ безпорядкѣ, послѣдствіемъ чего и были постоянныя жалобы, доходившія до высшаго начальства дороги на неисполненныя просьбы членовъ. Даже такія важныя бумаги, какъ напримѣръ: „права, предоставленныя магазину Ошествомъ дороги, переписки съ Казенной Палатой, артелью, годовые отчеты за прошлое время—все не было сгруппировано въ палки, а было сложено въ ворохъ—валялось гдѣ попало, такъ что отыскать нужное можно было съ большимъ трудомъ, да и то не всегда: или найдется конецъ—нѣтъ начала, или—наоборотъ. Денежные документы, прошитые ниткой, не имѣли ни обложекъ, ни подписей“, а для выясненія суммы сомнительнаго долга за потребителями потребовалось дѣлать выборки изъ счетовъ, представляемыхъ въ Управленіе дороги, такъ какъ въ конторѣ Правленія не оказалось готовыхъ свѣдѣній, и не смотря на массу потраченнаго на эту работу времени Комиссіи добыть вѣрныхъ свѣдѣній изъ этихъ единственныхъ документовъ не удалось по той причинѣ, что много цифръ въ счетахъ оказалось перемаранными, или совсемъ зачеркнутыми, а многія суммы, оставшіяся въ долгу, не переносились по неизвѣстнымъ причинамъ въ счетъ, подаваемый въ Управленіе на слѣдующій мѣсяць и т. п.“

Затѣмъ оказалось, что при такомъ порядкѣ можно было дѣлать заборы по двумъ книгамъ, уничтожать документы и пр. Конечно, такая бухгалтерія не была результатомъ „злой воли“; она была въ такомъ печальномъ состояніи лишь потому, что она не шла шагъ за шагомъ за развитіемъ Общества. Когда обороты Общества были только въ нѣсколько тысячъ рублей,—тогда могъ справляться съ счетоводствомъ одинъ человекъ. Общество перешло отъ оборотовъ въ десятки тысячъ къ оборотамъ въ сотни тысячъ, между тѣмъ счетоводство по штату продолжало имѣть двухъ-трехъ работниковъ, которые, естественно, ничего не могли сдѣлать. Не смотря на сверхурочныя работы, на приглашеніе для работы временныхъ лицъ,—дѣло все же не могло идти правильно.

Такимъ образомъ, начиная съ 1886 г. и кончая 1898 г. въ Козловскомъ потребительскомъ обществѣ велось неправильное счетоводство, которое, несомнѣнно, принесло обществу громадный ущербъ. Съ 1899 г. введена бухгалтерія по двойной итальянской системѣ. Былъ приглашенъ опытный бухгалтеръ, которому вскорѣ удалось опредѣлить задолженность членовъ за цѣлый рядъ годовъ въ совокупности на сумму около 10000 руб.

Никакое дѣло не застраховано отъ ошибокъ. Не ошибается только тотъ, кто ничего не дѣлаетъ. Не смотря на упущенія, ошибочныя постановленія и пр.,—общество все же окрѣпло.

Нормальный нынѣ дѣйствующій уставъ введенъ съ 1901 г. Нельзя сказать, чтобы онъ былъ идеаленъ. Общество это отлично знаетъ. Собранія уполномоченныхъ не разъ поднимали

вопросъ объ измѣненіи его. По протоколу 26 марта 1906 г. была избрана Комиссія по пересмотру устава совместно съ Правленіемъ и Ревизіонной Комиссіей. Въ 1907 году обсужденію новаго проекта устава было посвящено два засѣданія. Ввиду выяснившихся затрудненій о введеніи измѣненнаго устава, протоколомъ 12 октября 1908 г. вопросъ этотъ снятъ съ очереди и рѣшено остаться при прежнемъ уставѣ. Между тѣмъ проектъ измѣненія устава вносилъ существенныя измѣненія для пользы, такъ, на примѣръ, выборъ уполномоченныхъ по районно и на два года и пр.

Организація Общества
а) *общія собранія.*

До 1901 года во главѣ потребительскаго общества стояло общее собраніе членовъ-потребителей. Въ виду того, что члены общества были разбросаны по желѣзнодорожной линіи на протяженіи 2205 верстъ; въ виду того, что по служебнымъ обязанностямъ значительное большинство служащихъ не могло посѣщать общихъ собраній,—на ходъ дѣла имѣли исключительное вліяніе служащіе станціи Козловъ. Число членовъ общества исчисляется тысячами,—но на общія собранія являлось лишь отъ 100 до 300 человекъ. Справедливость требуетъ отмѣтить, то обстоятельство, что значительная часть состава общихъ собраній состояло изъ людей, которые близко дѣлами общества не интересовались, бывали на собраніяхъ случайно. Ядромъ состава общихъ собраній была небольшая группа лицъ, изъ года въ годъ внимательно слѣдящая за ходомъ потребительскаго дѣла и неукоснительно посѣщавшая все общія собранія. Вотъ эта-то небольшая группа лицъ и была руководительницей общества и только ей принадлежитъ заслуга въ томъ, что общество не погибло, а расцвѣло. Но нерѣдко были моменты, когда вліяніе этой группы сводились къ нулю; это бывало въ то время, когда на общія собранія являлась другая группа, въ количествѣ до 100 и болѣе человекъ объединившихся на какомъ нибудь злободневномъ вопросѣ: выборъ предсѣдателя, уменьшеніе расцѣнки товаровъ, увеличеніе кредита, приглашеніе контрагентовъ и пр. Въ такихъ случаяхъ „последнее слово“ всегда принадлежало этой группѣ лицъ. Сдѣлаетъ она свое дѣло и вновь забудетъ про дѣла общества до слѣдующаго злободневнаго вопроса, въ которомъ она заинтересована кровно и тогда она опять явится на общее собраніе, но уже въ другомъ случайномъ составѣ съ другими способами, средствами и цѣлями борьбы. Серьезные вопросы рѣшались простымъ большинствомъ голосовъ. Бывали случаи, когда постановленіе, ставящее, можетъ быть, въ конечномъ счетѣ на карту благосостояніе общества, проходило большинствомъ 5 голосовъ случайныхъ посѣтителей,

Такимъ образомъ, какъ ни симпатиченъ принципъ **общихъ собраний**, но для потребительскаго общества, въ условяхъ службы на жел. дорогѣ, онъ былъ пагубенъ. Изъ симпатичныхъ и цѣлесообразныхъ постановленій общихъ собраний слѣдуетъ отмѣтить: изъ протокола 29 марта 1898 г.

„Собрание предлагаетъ Правленію на ежемѣсячныхъ таксахъ печатать мѣсячные балансы и не менѣе четырехъ разъ въ годъ разсылать перечень имѣющихся мануфактурныхъ товаровъ съ указаніемъ цѣнъ“.

„Собрание предлагаетъ Правленію печатать и разсылать членамъ протоколы общихъ собраний“.

„Постановлено, чтобы чеки и всѣ денежные документы кромѣ предсѣдателя подписывались бы и двумя членами Правленія“.

„Собрание предлагаетъ Ревизіонной Комиссіи передавать свой отчетъ правленію, которое должно разсылать отчетъ Комиссіи вмѣстѣ съ своимъ отчетомъ всѣмъ членамъ общества не позже, какъ за недѣлю до общаго собранія“.

„Въ виду невозможности въ короткое время выяснить дѣйствительную потребность увеличенія расходовъ, предложить правленію разсылать всѣмъ членамъ общества въ концѣ года предполагаемую смѣту на будущій годъ съ подробнымъ объясненіемъ статей и съ указаніемъ расхода за прошлый годъ“.

Изъ протокола 3 марта 1896 года.

„Просить гг. начальствующихъ не выдавать удостовѣреній на полученіе книжекъ временнымъ служащимъ, а постояннымъ—не ранѣе 2-хъ мѣсяцевъ ихъ службы“.

б) Собранія уполномоченныхъ.

Съ 1901 года Козловское общество потребителей стало управляться собраніемъ уполномоченныхъ. Согласно § 28 „въ число уполномоченныхъ можетъ быть избираемъ каждый членъ-пайщикъ общества“. Этотъ параграфъ устава понимается въ томъ смыслѣ, что каждый членъ общества можетъ быть избираемъ въ уполномоченные всѣмъ составомъ общества, т. е. здѣсь примѣняется принципъ всеобщаго избирательнаго права. Этотъ принципъ можетъ дать прекрасные результаты только въ томъ случаѣ, если путемъ общихъ предвыборныхъ собраний каждый членъ имѣетъ возможность ближе познакомиться съ составомъ общества и намѣтить желательныхъ кандидатовъ. Этого фактически и по многимъ причинамъ сдѣлать нельзя, а потому при написаніи избирательныхъ записокъ каждый членъ общества руководствуется знаніемъ лишь небольшой, окружающей его, среды знакомыхъ. Голоса тысячи членовъ общества, такимъ образомъ, распыляются. Какъ распыляются голоса, можно видѣть изъ слѣдующаго. Въ 1904 году было членовъ общества 3129; нужно было избрать 62 человекъ-

ка уполномоченныхъ. Послѣ подсчета поданныхъ записокъ оказалось, что врачъ станц. Козловъ Л. П. Эберманъ получилъ 79 голосовъ, а послѣдніе по списку 8 человекъ только по 10 голосовъ, т. е. каждый изъ послѣднихъ представителей получилъ полномочіе только отъ $\frac{1}{3}\%$ всего состава служащихъ. Ясно, что такое полномочіе не можетъ создавать фондовъ довѣрія. При такомъ порядкѣ составъ уполномоченныхъ будетъ всегда случайнымъ и пестрымъ. Многіе изъ уполномоченныхъ, какъ избранные случайно, не могутъ интересоваться дѣлами общества такъ, какъ бы слѣдовало. И, дѣйствительно, практика свидѣтельствуетъ, что на общія собранія уполномоченныхъ по второй повѣсткѣ, согласно § 40 устава, являлось ранѣе около $\frac{1}{3}$ всего состава. Такимъ образомъ, все дѣло потребительскаго общества вершалось собраніемъ людей въ 20—30 человекъ, и это отъ лица общества въ нѣсколько тысячъ человекъ. Это было ненормально. За послѣдніе годы интересъ линейныхъ уполномоченныхъ къ дѣламъ общества значительно поднялся, и на собранія стали являться почти всѣ линейные представители. Объясняется это тѣмъ, что уполномоченные стали пользоваться на предметъ поѣздки на общія собранія бесплатными билетами, стали освобождаться по мѣрѣ возможности на это время отъ служебныхъ обязанностей; затѣмъ,—по протоколу 8 іюля 1908 года уполномоченнымъ на случай поѣздокъ положены суточные за счетъ Общества потребителей, за исключеніемъ уполномоченныхъ со ст. Козловъ—II и Кочетовка; наконецъ, значительно подняло интересъ уполномоченныхъ открытіе отдѣленій Общества на нѣсколькихъ пунктахъ дороги. Вотъ почему за послѣдніе пять лѣтъ собранія уполномоченныхъ, въ особенности годовыя, бываютъ въ составѣ до $\frac{3}{4}$ всего количества уполномоченныхъ.

Къ сожалѣнію, у Общества въ данное время нѣтъ средствъ улучшить систему выборовъ, тогда собранія уполномоченныхъ были бы еще полнѣе. И если дѣло все таки идетъ хорошо, такъ это лишній разъ говоритъ за то, что въ выборѣ администраціи не было ошибокъ и что порядокъ веденія практическаго дѣла установленъ правильно, что и подтвердила, между прочимъ, комиссія отъ управленія дороги, ревизовавшая общество въ началѣ 1902 года, въ составѣ лицъ: Правителя Дѣлъ, Завѣдывающаго Пенсіонной Кассой и Начальника матеріальной службы. Комиссія нашла всѣ дѣла общества въ порядкѣ и выразила благодарность Правленію и бухгалтеру общества.

в) Правленіе Общества.

Фактическимъ руководителемъ потребительскаго общества является правленіе, избираемое согласно § 44 устава собраніемъ уполномоченныхъ на три года. Ежегодно одинъ изъ

членовъ Правленія по очереди выбываетъ и на его мѣсто избирается новый (см. § 46). Это предусмотрено уставомъ съ тою цѣлью, чтобы всегда въ составѣ правленія были люди хорошо знакомые практически съ дѣлами общества. Потребительское общество, какъ крупное коммерческое дѣло, требуетъ самаго внимательнаго неослабнаго вниманія къ себѣ. Членъ Правленія долженъ прекрасно знать существующую въ обществѣ систему счетоводства, слѣдить за рыночными цѣнами на товары, долженъ хорошо быть знакомъ съ товаровѣдѣніемъ, онъ долженъ умѣть выгодно купить и вполне доброкачественный товаръ, долженъ хорошо представлять себѣ спросъ потребителей, чтобы, зная, что именно, въ какомъ количествѣ и когда купить, не обременяя запасовъ склада излишними или чрезвычайно дорогими товарами.

Предсѣдатель правленія, какъ капитанъ парохода долженъ всегда находиться на своемъ посту, чтобы во всякое время принять нужныя мѣры по урегулированію дѣлъ. Однимъ словомъ, обязанности правленія такого рода, что членъ правленія обязанъ быть всегда и во всѣхъ деталяхъ въ курсѣ дѣла. Но въ силу служебныхъ обязанностей ни одинъ изъ членовъ Правленія не можетъ всецѣло отдать себя дѣламъ общества потребителей. И это обстоятельство не можетъ не отражаться на дѣлахъ общества. Все это отлично извѣстно, конечно, членамъ общества. На это обстоятельство обратила вниманіе ревизіонная комиссія еще въ 1893 г. на общемъ собраніи 11 апрѣля 1893 г. Предсѣдателемъ ревизіонной комиссіи С. Н. Брюхоненко „былъ возбужденъ вопросъ относительно упорядоченія хозяйства магазина, передавъ завѣдываніе имъ особому отвѣтственному управляющему, который спеціально занялся бы дѣломъ хозяйства, а также изысканіемъ средствъ къ уменьшенію стоимости продаваемыхъ продуктовъ“. По всестороннему обсужденію этого вопроса общее собраніе постановило разрѣшить членамъ правленія на одинъ годъ въ видѣ опыта пригласить завѣдывающаго торговлей на окладъ жалованья 1800 руб. въ годъ безъ всякаго добавочнаго вознагражденія“.

Въ исполненіи этого постановленія Правленіе Общества пригласило завѣдывающаго, который прослужилъ недолго. Затѣмъ было приглашено на это мѣсто другое лицо, которое тоже вскорѣ оставилъ службу. Опыты съ завѣдываніемъ дѣлами Общества со стороны наемныхъ лицъ оказались неудачными. Наемные завѣдывающіе, какъ люди-недостаточно освѣдомленные съ торговымъ дѣломъ потребительскаго Общества, существенной пользы дѣлу не принесли. Пришлось перейти къ старому порядку завѣдыванія дѣлами Общества. Но впоследствии, когда обороты общества достигли почти милліона,— собраніе опять столкнулось съ этимъ вопросомъ и вынуждено было обратиться къ г. Управляющему дор. Д. А. Матренин-

скому съ ходатайствомъ о предоставленіи болѣе свободнаго времени по службѣ на дорогѣ Предсѣдателю Правленія съ тѣмъ, чтобы онъ всецѣло отдалъ все свободное время потребительскому обществу. Управляющій дорогой уважилъ эту просьбу, но съ тѣмъ, чтобы Общество ассигновало необходимую сумму на наемъ замѣстителя предсѣдателя по его желѣзнодорожной службѣ. На содержаніе замѣстителя было сдѣлано опредѣленное ассигнованіе по смѣтѣ потребительскаго Общества. Съ того времени, какъ Предсѣдатель Правленія сталъ все время посвящать дѣламъ общества,--оборотъ общества сталъ расти гигантскими шагами, что видно изъ слѣдующихъ цифръ: въ 1904 году оборотъ былъ въ 604235 руб., а въ 1911 г. оборотъ выразился въ суммѣ 1191360 руб., т. е. увеличился въ два раза. За предыдущіе же годы такое увеличеніе выражалось двумя тремя десятками тысячъ рублей. Всякій коммерческій человѣкъ отлично знаетъ, что чѣмъ бдительнѣе хозяйскій глазъ, тѣмъ дѣло идетъ лучше. Козловское потребительское общество имѣетъ почти полуторомилліонное дѣло. Помилуй—Вогъ, если администрація общества просмотритъ теперь какое-нибудь упущеніе. Администрація должна входить во всѣ мелочи, т. к. иногда пустая мелочь можетъ привести къ краху, какъ своевременно незамѣченная ничтожная течь можетъ въ концѣ концовъ прорвать плотину. И общество это отлично понимаетъ. И уже серьезно поднимается вопросъ о возбужденіи предъ г. Управляющимъ дор. ходатайства объ освобожденіи отъ служебныхъ обязанностей, кромѣ Предсѣдателя Правленія, еще одного изъ членовъ Правленія, въ чемъ, несомнѣнно, является теперь крайняя необходимость. Въ связи съ необходимостью предоставлять членамъ Правленія возможность всецѣло посвящать себя дѣламъ общества,--поднимается вопросъ о постоянномъ и опредѣленномъ жалованьи администраціи общества. Этотъ вопросъ поднимался еще съ самаго начала возникновенія общества. Въ то время члены общества полагали назначить Предсѣдателю Правленія жалованье небольшое всего лишь въ 40 р. По какимъ-то соображеніямъ, теперь установить этого нельзя, эта справедливая мысль была отклонена и было рѣшено оставаться при установившемся теперь порядкѣ - давать по заключенію отчета наградныя. Но не говоря уже о томъ, что принципъ выдачи наградныхъ самъ по себѣ не симпатиченъ, т. к. награда предполагаетъ нѣкоторую выслугу и является какой-то воспитательной мѣрой,--награда сверхъ этого можетъ стать для солидныхъ дѣятелей актомъ несправедливости. Оплата труда въ видѣ награды является для избранныхъ людей по завѣдыванію дѣлами Общества актомъ недовѣрія Общества къ своимъ избранникамъ; „дашь жалованье,—работать не будутъ“. Вотъ почему, весьма было бы желательно перейти отъ системы наградъ къ постоянному и опредѣленному жалованью.

Въ 1898 году поднимался снова вопросъ о постоянномъ вознагражденіи членамъ администраціи общества:

- а) Предсѣдателю Правленія 800 р.
- б) Членамъ Правленія каждому 350 р.
- в) Предсѣдателю Ревизіонной Комиссіи 300 р.
- г) Членамъ Ревизіонной Комиссіи каждому 150 р.
- д) Контролерамъ на линіи каждому 100 р.

Но, по заявленію Ревизіонной Комиссіи въ засѣданіи общаго собранія 4 октября 1898 г., было единогласно постановлено—постоянное жалованье администраціи общества отклонить и остаться при прежнемъ порядкѣ. Наконецъ, еще разъ поднимался вопросъ о постоянномъ жалованіи въ 1908 г. и опять было постановлено остаться при прежнемъ порядкѣ выдачи вознагражденія“. (см. проток. 12 октября 1908 г.) И все-же, слѣдуетъ разсчитывать что собраніе уполномоченныхъ снова придетъ силой обстоятельствъ опять къ тому же злободневному вопросу. Всего справедливѣе и практичнѣе было бы назначить постоянное содержаніе Правленію и Ревизіонной Комиссіи въ видѣ опредѣленнаго процента отъ общаго торговаго оборота.

Члены Правленія должны изучить до тонкости не только то дѣло, которымъ они управляютъ, но и вообще потребительское дѣло въ Россіи и за границей. Поэтому, въ интересахъ Козловскаго же потребительскаго общества очень важно, чтобы члены Правленія посѣщали кооперативные съѣзды, знакомились съ постановкой дѣла на мѣстѣ въ лучшихъ кооперативныхъ потребительскихъ обществахъ въ Россіи и за границей. Въ 1910 году было возбуждено ходатайство предъ собраніемъ уполномоченныхъ о командированіи одного члена правленія за границу для изученія потребительскаго дѣла. Но вопросъ этотъ большинствомъ голосовъ былъ отклоненъ. (см. проток. 4 іюля 1910 г.), но при этомъ не было приведено серьезныхъ основаній для такого отклоненія. Экономія въ этомъ совершенно не практична. „Копеечная“ экономія въ былое время на бухгалтеріи имѣла печальные результаты; экономія на то, чтобы держать администрацію Общества въ курсѣ потребительскаго дѣла также можетъ привести къ нежеланнымъ результатамъ.

Какъ бы хорошо не были знакомы члены Правленія съ дѣлами общества, какъ бы усердно не работали въ немъ, но если „въ товарищахъ согласія нѣтъ, на ладъ ихъ дѣло не пойдетъ“... Между тѣмъ, трудно подобрать такой составъ администраціи, всѣ члены которой работали бы какъ одинъ. Въ жизни Козловскаго потребительскаго общества были въ этомъ отношеніи острые моменты.

Разсказывать исторію ихъ здѣсь какъ будто излишне, такъ какъ исторія эта и безъ того хорошо извѣстна членамъ общества.

г) *Контролеры.*

Съ открытіемъ отдѣленій, съ развитіемъ торговли развозныхъ лавокъ наличному составу Правленія стало физически невозможно на протяженіи 2205 верстъ устранять своевременно всѣ недоразумѣнія, всѣ дефекты и пр. Ввиду этого собраніе уполномоченныхъ пришло къ необходимости учредить институтъ помощниковъ Правленія въ лицѣ такъ называемыхъ линейныхъ контролеровъ, избираемыхъ членами-пайщиками данной станціи и утверждаемыхъ Правленіемъ. Вначалѣ, когда была одна Рязанская развозная лавка и одно отдѣленіе въ Ряжскѣ обязанность контролеровъ была не сложна и не требовала отвѣтственности и регламентаціи труда. Въ настоящее время съ увеличеніемъ района дѣятельности Общества, съ увеличеніемъ сѣти отдѣленій обязанность контролеровъ усложнилась и желательны какъ утвержденіе ихъ въ должности, такъ и отвѣтственность поставить въ зависимость отъ общихъ собраній.

д) *Ревизионная Комиссія.*

Ревизионная Комиссія по уставу и инструкціи 1902 года является довѣреннымъ лицомъ Общества и его окомъ, слѣдящимъ за дѣятельностью Правленія. Въ случаѣ замѣченныхъ уклоненій Правленія отъ постановленій ли общихъ собраній, смѣтныхъ назначеній, или въ случаѣ плохого состоянія той или иной отрасли торговли, Ревизионная Комиссія обязана немедленно созывать общее собраніе для доклада ему о положеніи дѣла.

Въ исторіи дѣятельности Ревизионной Комиссіи за время 25-ти лѣтняго существованія Общества, имѣется три періода. До введенія нормальнаго устава, т. е. до 1901 года, члены Ревизионной Комиссіи избирались на тѣхъ же основаніяхъ, какъ и членъ Правленія. Благодаря случайному составу общихъ собраній въ члены Ревизионной Комиссіи избирались иногда люди или некомпетентные въ счетоводствѣ и торговыхъ операціяхъ, или же—люди недостаточно „популярные“. Въ большинствѣ случаевъ Ревизионная Комиссія того періода ограничивалась разсмотрѣніемъ и утвержденіемъ годовыхъ отчетовъ Правленія.

Въ 1902 году 11-го августа была утверждена инструкція Ревизионной Комиссіи, согласно которой Комиссія не только разсматриваетъ и утверждаетъ годовой отчетъ Правленія, но въ теченіе года дѣлаетъ ревизіи дѣлопроизводства, наблюдаетъ за пріемкой товаровъ и продажей ихъ, провѣряетъ наличіе товаровъ и инвентаря, денежныя суммы и пр. Въ виду того, что Ревизионная Комиссія избирается изъ состава уполномоченныхъ,—въ выборѣ обнаруживается большая сознательность и знакомство съ кандидатами въ члены Комиссіи.

Вначалѣ дѣятельность Ревизионной Комиссiи была такъ сказать обличительнаго характера, за послѣднiе годы -- предупредительнаго, т. е. вначалѣ Ревизионная Комиссiя только констатировала въ годовыхъ отчетахъ упущенiя Правленiя, теперь же она, близко стоя къ дѣламъ Правленiя и своевременно замѣчая какой-либо дефектъ, — тотчасъ-же предлагаетъ Правленiю устранить его. Такъ какъ Правленiе всегда внимательно относится къ указанiямъ Ревизионной Комиссiи, — то и не приходится общему собранiю разбираться въ тѣхъ упущенiяхъ, которыя своевременно были устранены. Вообще гораздо полезнѣе для дѣла не только указать на замѣченное упущенiе или недосмотръ, но, главнымъ образомъ, и предупредить его. Послѣднее часто достигается Ревизионной Комиссiей, такъ какъ, присутствуя на еженедѣльныхъ засѣданiяхъ Правленiя, хотя и съ совѣщательнымъ голосомъ, она имѣетъ возможность быть въ курсѣ большинства гласно обсуждаемыхъ Правленiемъ дѣлъ. Черезъ это ежегодные доклады Комиссiи общему собранiю становятся болѣе блѣдными и менѣ шумными, чѣмъ въ обличительный перiодъ ея существованiя, но выигрываютъ въ дѣловитости, корректности и большей обоснованности сообщаемыхъ фактовъ. Въ общемъ такая дѣятельность Ревизионной Комиссiи наиболѣе плодотворна для общества, хотя и требуетъ отъ ея членовъ больше времени и труда.

е) *Артель.*

До 1899 года торговыя операции общества обслуживались служащими отъ Правленiя, за исключенiемъ главнаго кассира и артельщика, которые были отъ Фонъ-Мекковской Биржевой Артели. Съ 1899 года всѣ служащiе по торговымъ операциямъ поставляются, по договору, Фонъ-Мекковскою артелью, за исключенiемъ отдѣленiя обуви и булочныхъ въ Козловѣ, Каширѣ и Тамбовѣ, которыя обслуживаются служащими хозяйственнымъ способомъ. Нанятые Правленiемъ служащiе этихъ отдѣленiй имѣютъ залого. Въ Козловскомъ отдѣленiи обуви до 1909 года служащiе были тоже отъ артели. На собранiи 22 марта 1909 года „былъ заслушанъ докладъ Правленiя о желательности замѣны служащихъ въ Козловскомъ отдѣленiи обуви артельныхъ — служащими отъ общества“. Была по этому поводу избрана комиссiя. По докладу комиссiи на общемъ собранiи 7 iюня 1909 года и было постановлено: „вести дѣло торговли обувью въ Козловскомъ магазинѣ хозяйственнымъ способомъ, то есть поручить Правленiю замѣнить артельныхъ служащихъ этого отдѣла лицами-специалистами съ залогомъ“.

Въ 1911 году все содержанiе служащихъ отъ артели стоило обществу 24360 руб., изъ нихъ -- по Козловскому главному складу 5640 р., по Тамбовскому отдѣленiю — 2760 рублей, по Рязжскому — 1680 р., по Каширскому — 2580 р., по Бѣлевскому —

2280 р., по Астаповскому 1680 руб., *) по развѣсной лавкѣ — Рязань-Павелецъ-Московской—2760 р., тоже Смоленско-Елецкой—2700 р., тоже Камышино-Пенза-Балашовской—1680 р., съ доплатой за дневную охрану постоянныхъ отдѣленій въ Тамбовѣ, Рязкѣ, Каширѣ, Бѣлевѣ и Астаповѣ 600 р.

Обслуживаніе торговыхъ операцій служащими отъ артели вообще гарантируетъ цѣлость товаровъ и кассы; но съ другой стороны, служащіе отъ артели, относясь къ интересамъ общества лишь формально, не могутъ поднять торговли до той интенсивности, какая проявляется служащими частныхъ коммерческихъ предпріятій. Формальная обязанность служащаго отъ артели заключается въ томъ, чтобы во время исполнить требованіе, получить заказъ, взвѣсить и отпустить. Служащій, находясь въ непосредственномъ завѣдываніи отъ Правленія, долженъ будетъ проявлять при торговлѣ ту же предупредительность, какая наблюдается въ хорошо поставленныхъ частныхъ торговыхъ заведеніяхъ, гдѣ приказчикъ покажетъ покупателю всѣ повинки, заинтересуетъ его тѣмъ или инымъ достоинствомъ товаровъ и не отпуститъ посѣтителя безъ покупки. Всякій коммерсантъ прекрасно знаетъ, что успѣхъ торговли зависитъ въ значительной мѣрѣ отъ качества продавцевъ и онъ при наймѣ служащихъ обращаетъ особенное вниманіе на личныя достоинства каждаго изъ кандидатовъ. Правленіе же Потребительскаго Общества никакого почти вліянія на подборъ служащихъ по торговымъ операціямъ не имѣетъ. Опытъ по отдѣленіямъ обуви и булочной показалъ, что при извѣстномъ контролѣ нѣтъ большого риска, что интересы общества не пострадаютъ при обслуживаніи торговли служащими отъ общества. Такимъ образомъ, естественнымъ путемъ на очередь ставится вопросъ объ обслуживаніи всѣхъ торговыхъ операцій хозяйственнымъ способомъ. Правда, переходъ отъ артели къ частнымъ наемнымъ служащимъ въ такомъ большомъ дѣлѣ весьма рискованъ. Если собраніе уполномоченныхъ не рѣшается перейти къ хозяйственному обслуживанію торговли наемными служащими по приглашенію Правленія, то тѣмъ не менѣе, очень возможно, собраніе уполномоченныхъ придетъ къ мысли съ цѣлью поднять интенсивность торговли, къ вознагражденію труда служащихъ отъ артели въ зависимости отъ процента отъ общаго торговаго оборота и прибыли.

а) Служащіе О-ва Потребителей. Съ развитіемъ торговыхъ операцій и съ увеличеніемъ торговыхъ оборотовъ штатъ служащихъ конторы и бухгалте-

*) Въ 1912 г. для Бирюлевскаго отдѣленія прибавлено 5 чел. служащихъ съ окладомъ 2100 р., для Балашовскаго—4 лица съ окладомъ 1800 руб.

ри постепенно растутъ. Въ началѣ дѣятельности Общества, когда оборотъ былъ въ предѣлахъ десятковъ тысячъ, тогда администрація О-ва могла справляться съ дѣломъ при штатѣ 5—6 человекъ. Въ 1911 году составъ членовъ О-ва опредѣлялся цифрой 6767 человекъ, отъ которыхъ поступаетъ ежемѣсячно къ учету до 40000 требованій. Члены пайщики и потребители, интересуясь состояніемъ своихъ счетовъ, ежедневно являются въ контору Правленія за соответствующими справками, и служащимъ конторы ежедневно приходится составлять сотни такихъ справокъ. Кромѣ того въ контору Правленія является масса народу съ различными претензіями и недоразумѣніями, для выясненія коихъ опять же тратится много времени и рабочихъ силъ; но избѣжать этого при такомъ громадномъ и живомъ дѣлѣ абсолютно нельзя. Въ настоящее время штатъ конторы состоитъ изъ 25 человекъ, изъ коихъ на учетъ личныхъ счетовъ потребителей состоитъ 12 чел., на учетъ товаровъ 3, по веденію главныхъ книгъ и канцеляріи 6, номеровщикъ и 3 разсылныхъ правленія и конторы и такой штатъ при самой энергичной дневной работѣ и вечернихъ занятіяхъ едва справляется съ дѣломъ. Въ дальнѣйшемъ, несомнѣнно, штатъ служащихъ будетъ расти, если будутъ развиваться торговые обороты О-ва. И жалѣть расходы на увеличеніе штата бухгалтеріи и конторы не приходится. Штатъ служащихъ, какъ механизмъ машины долженъ строго соответствовать той силѣ, которую развиваетъ машина.

Содержаніе 24 человекъ конторы Правленія обошлось въ 1911 году 9744 руб., что составляетъ къ торговому обороту за истекшій годъ 0,81%. Другіе крупныя желѣзнодорожныя общества расходуютъ на содержаніе служащихъ конторы гораздо больше. Такъ, на примѣръ:

Общество Потребителей Юго-Западныхъ дорогъ израсходовало за 1910 годъ 2,04%.

Саратовское ж.-д. Общество Потребителей—1,54%.

Владикавказской дороги—1,24%. Забайкальской—1,22%. Пермской—1,02%. Екатерининской дороги—1% и

Московско-Казанской 0,84%. Козловское же Общество Потребителей израсходовало на содержаніе конторы за тотъ годъ всего лишь 0,79% къ торговому обороту.

Служащіе Потребительскаго О-ва, отдавая интересамъ его свой трудъ и здоровье, вправѣ рассчитывать какъ на приличное содержаніе, такъ и на содѣйствіе къ обезпеченію на случай нужды, инвалидности и старости. Козловское Общество потребителей пришло къ мысли о такомъ обезпеченіи своихъ служащихъ лишь въ 1905 г. Протоколомъ 27 марта 1905 года было постановлено: „теперь же внести въ смѣту расходовъ 1905 года 2½% отъ предусмотрѣннаго смѣтою жалованья служащихъ на случай, если будетъ рѣшено дѣлать приплаты въ фондъ служащихъ. Просить Правленіе съ двумя уполно-

моченными и выборными отъ конторы выработать проектъ фонда или пенсіоннаго устава. Постановлено выдавать пособія на лѣченіе лицамъ служившимъ не менѣе 3-хъ лѣтъ изъ средствъ фонда служащихъ. Давать ежемѣсячный отпускъ съ сохраненіемъ содержанія лицамъ служившимъ не менѣе года“. Затѣмъ протоколомъ 25-го сентября 1905 года постановлено: „Заслушавъ докладъ комиссіи объ утвержденіи проекта устава вспомогательнаго фонда служащихъ Общества Потребителей. Собраніе приступило къ разсмотрѣнію каждого § проекта Устава и, обсудивъ таковыя, постановило проектъ утвердить съ дополненіемъ и примѣчаніемъ, сдѣланными Собраніемъ. Уставъ указаннаго вспомогательнаго фонда ввести въ дѣйствіе по усмотрѣнію самихъ служащихъ или съ 1 октября сего 1905 года, или, если пожелаютъ, съ 1-го января 1905 года, при чемъ вкупъ за истекшее время съ 1-го января 1905 года разсчитать имъ до 1 января 1907 года“. Согласно Устава о фондѣ служащихъ взымалось со служащихъ 5% отъ ихъ содержанія, въ дополненіе къ нимъ Общество вносило также 5%, изъ коихъ 3% къ взносамъ служащихъ и 2% въ капиталъ на лѣченіе ихъ. Составъ Правленія фонда былъ слѣдующій: 2 члена отъ Правленія и 2 представителя отъ служащихъ по выбору. Въ виду того, что положеніе о фондѣ недостаточно могло обезпечить служащихъ на случай инвалидности и старости, и кромѣ того этотъ фондъ въ финансовомъ отношеніи былъ построенъ недостаточно прочно, служащіе пришли къ мысли объ организаціи при Козловскомъ О-вѣ потребителей правильно дѣйствующей ссудо-сберегательной кассы обычнаго типа, и вотъ протоколомъ собранія уполномоченныхъ 10 октября 1909 года постановлено: Уставъ Ссудо-Сберегательной Кассы одобрить и послать на утвержденіе г. Тамбовскому Губернатору.

Въ январѣ мѣсяцѣ 1912 года Уставъ Ссудо-Вспомогательно-Сберегательной кассы утвержденъ г-мъ и. д. Начальника Главнаго Управленія по дѣламъ мѣстнаго хозяйства. Такимъ образомъ, теперь служащіе имѣютъ собственную Ссудо-Вспомогательно-Сберегательную Кассу. Согласно положенія о Кассѣ Общество вноситъ 4%, а служащіе 5% отъ жалованія и 20% отъ награды. Въ заключеніе не лишне упомянуть, что всѣ служащіе отдѣленій, обслуживаемыхъ хозяйственнымъ способомъ, и служащіе конторы Правленія получаютъ періодическія прибавки: получающіе отъ 600 рублей и болѣе 10% черезъ пять лѣтъ службы; получающіе менѣе 600 рублей — 10% черезъ каждыя три года, — всѣ въ теченіе 15 лѣтъ.

Всѣ служащіе О-ва пользуются бесплатными билетами наравнѣ съ служащими дороги.

Въ прошломъ году было выработано положеніе объ от-

пускахъ для заболѣвшихъ и ушедшихъ по добровольному желанію въ отпускъ служащихъ Общества.

2

*а) Постепенное
развитіе операций
Общества.*

Съ возникновеніемъ Общества и до настоящаго времени колоніальный товаръ является основнымъ предметомъ торговли какъ центрального магазина, такъ и всѣхъ отдѣленій и развозныхъ лавокъ. Ввиду того, что потребители, естественно, предъявляли спросъ на другіе предметы домашняго обихода и потребленія, Общество вынуждено было постепенно расширять свою сферу торговли. Въ 1896 году былъ открытъ при Козловскомъ магазинѣ мануфактурный отдѣлъ; въ 1900 г. былъ открытъ здѣсь же отдѣлъ обуви; въ 1905 году было открыто булочное отдѣленіе въ Козловѣ, въ 1910 году—въ Тамбовѣ, въ 1911 году—въ Каширѣ. Что же касается снабженія служащихъ мясомъ, рыбой, одеждой и пр., то Общество, не рѣшаясь организовать собственную торговлю этими предметами, прибѣгало и прибѣгаетъ до сихъ поръ къ посредничеству контрагентовъ. Хотя контрагенты, быть можетъ, и не удовлетворяютъ въ полномъ смыслѣ потребителей продуктами и матеріалами какъ по качеству, такъ и по цѣнамъ, тѣмъ не менѣе обойтись въ данное время безъ контрагентства нельзя до тѣхъ поръ пока Общество не организуетъ свою торговлю мясомъ, рыбой, мануфактурнымъ товаромъ, не откроетъ портняжной мастерской, хлѣбопекарни и пр. Открыть собственную торговлю такимъ скоропортящимся продуктомъ—какъ мясо, рыба едва-ли возможно будетъ въ ближайшее время. Торговля одеждой предполагаетъ открытіе собственной портняжной мастерской, что тоже является чрезвычайно сложнымъ дѣломъ. Единственно, что осуществимо теперь же—это открытіе отдѣленій посуды и разнаго кухоннаго инвентаря.

Торговля колоніальнымъ товаромъ—вещь испытанная, О-ву даетъ вѣрный доходъ и всѣ операции по колоніальному отдѣленію производятся совершенно нормально и покойно. Къ всякому новому дѣлу поневолѣ приходится относиться съ большою осторожностью, тѣмъ болѣе, что въ практикѣ Общества имѣются въ этомъ отношеніи неудачные опыты. Всѣмъ членамъ Общества памятна исторія мануфактурнаго отдѣла. Мануфактурный отдѣлъ открытъ въ 1896 г., а въ 1898 г. совершенно выяснилось, что этотъ отдѣлъ даетъ убытокъ. Въ 1899 году торговый оборотъ мануфактурнаго отдѣла былъ въ 24439 р., что составляло 5,64%, а въ 1900 году—торговый оборотъ былъ 11169 р., или 2,95% всего оборота. Между тѣмъ среди членовъ Общества еще были защитники мануфактурнаго отдѣла. Ввиду разнорѣчивыхъ мнѣній о мануфактурной торговлѣ при магазинахъ вопросъ о дальнѣйшемъ существованіи отдѣла былъ поставленъ на общемъ собраніи 10 октяб-

ря 1899 г. на баллотировку: „при чемъ по подсчету шаровъ оказалось: за продолженіе торговли мануфактурными товарами высказалось 23 человекъ, а за ликвидацію мануфактурнаго отдѣла—26 челов.; слѣдовательно, вопросъ рѣшенъ въ пользу ликвидаціи“ (см. пр. 10 окт. 1899 г.).

Обслѣдовать дѣло о ликвидаціи мануфактурнаго отдѣла было поручено Правленію, которое сдѣлало по этому поводу общему собранію 12 марта 1900 г. докладъ, и собраніе предложило Правленію принять мѣры къ окончательной ликвидаціи мануфактурнаго отдѣла.

Дѣла мануфактурнаго отдѣла шли сначала очень хорошо и оборотъ его достигалъ суммы болѣе чѣмъ въ 60000 руб.; но съ 1896 г. дѣла отдѣла пошатнулись. Ликвидація его прошла въ теченіе двухъ лѣтъ. Убытокъ при окончательной ликвидаціи выразился въ суммѣ 2500 руб.; но весь убытокъ, понесенный съ начала ликвидаціи, несомнѣнно, былъ гораздо больше.

Ликвидація мануфактурнаго отдѣла еще не значитъ, что торговля мануфактурными товарами не соответствуютъ задачамъ и средствамъ потребительскаго общества, что спросъ со стороны потребителей на этотъ товаръ недостаточенъ. Наоборотъ, можно сказать съ увѣренностью, что мануфактурный отдѣлъ можетъ идти такъ же хорошо, какъ, напр., колоніальный. Очевидно, въ постановкѣ мануфактурнаго отдѣла были большіе погрѣшности, напр., былъ запасенъ 6-ти рублевый плюшь и вообще такой товаръ, какой идетъ для людей съ большими средствами. Ослѣдовательно, въ данномъ случаѣ мануфактурный отдѣлъ противорѣчилъ основному правилу торговли: предложеніе строго должно быть согласовано со спросомъ. При энергичномъ веденіи дѣла и при осторожной закупкѣ товаровъ этотъ отдѣлъ можетъ дать хорошіе результаты, и вопросъ о возобновленіи торговли мануфактурнымъ товаромъ опять можетъ быть поставленъ на очередь. И въ отдѣлѣ обуви вначалѣ замѣчались нѣкоторыя ненормальности. Очевидно, были ошибки въ закупкѣ товара. Но отдѣлъ обуви справился и пошелъ совершенно правильно.

Въ годъ открытія отдѣла обуви 1901 — оборотъ былъ 10024 р., черезъ 10 лѣтъ, т. е. въ 1911 г. оборотъ достигъ 48377 р., т. е. увеличился почти въ 5 разъ.

Правда, единичныя жалобы на недоброкачественность обуви были всегда и нерѣдко бываютъ и теперь; но магазинъ всегда принималъ бракъ обратно и замѣняетъ его новымъ товаромъ за счетъ поставщиковъ. Гарантировать отъ случайностей, конечно, нельзя. Среди хорошей партіи можетъ всегда оказаться нѣсколько паръ плохой обуви. И этого нельзя ставить въ вину не только потребителю магазину, но и поставщику обуви. Между тѣмъ, у многихъ членовъ Общества, съ проваломъ мануфактурнаго отдѣла, съ недоразумѣніями по

отдѣлу обуви, составилось убѣжденіе, что во главѣ торговли должны быть спеціалисты - торговцы. Во время обслуживанія отдѣла обуви артелью поднимался вопросъ о томъ, чтобы артель для отдѣла обуви приглашала спеціалиста.

На собраніи 12 марта 1900 г. „по вопросу о приглашеніи отвѣтственнаго уполномоченнаго для закупки товаровъ для магазиновъ общества—постановлено: поручить Правленію подыскать подходящаго для этой цѣли человѣка, предложивъ такому 1000 руб. годового жалованья и 1% съ валовой прибыли, падающей на пріобрѣтенные обществомъ путемъ покупки товары, при чемъ это лицо обязано внести залогъ въ 2000 руб.“. Пока О-во такого уполномоченнаго не имѣло, но торговля дѣла во всѣхъ отдѣленіяхъ идутъ вполне нормально. Очень можетъ быть, что Общество въ концѣ-концовъ придетъ къ окончательному убѣжденію, — въ необходимости имѣть во главѣ всего потребительскаго общества уполномоченнаго или завѣдывающаго, о чемъ возбуждала вопросъ Ревизіонная Комиссія еще въ 1893 г., т. к. дѣла общества дѣлаются все сложнѣе и сложнѣе. Чтобы судить насколько широко стоитъ дѣло Козловскаго Потребительскаго Общества, достаточно сдѣлать хотя бы бѣглый обзоръ помѣщеній и товаровъ Козловскаго центрального магазина и склада. Громадное помѣщеніе центрального магазина съ электрическимъ освѣщеніемъ, паровымъ отопленіемъ. Два громадныхъ корпуса-склада наполнены мукой и колониальнымъ товаромъ. Имѣется отдѣльный каменный керосиновый складъ. Утилизированы подъ складъ всѣ подвальные и чердачныя помѣщенія и все же существующихъ помѣщеній далеко не хватаетъ для всѣхъ товаровъ. Въ Козловѣ всегда имѣется въ наличіи товара на 150335 руб., а съ отдѣленіями на 202357 руб.

Общество имѣетъ солидныя собственные зданія подъ магазинами въ отдѣленіяхъ. Имѣется спеціально приспособленныхъ семь вагоновъ: 3 вагона для жилья служащихъ развозныхъ лавокъ, 3—для торговли и 1 запасный. Ежемѣсячно отправляется въ развозку по Смоленской линіи до 15 вагоновъ, на Рязань до 4 вагоновъ, на Москву—8 вагоновъ и на Камышинъ-Таволжанку-Пенза—2, при чемъ Смоленская и Московская лавки ежемѣсячно торгуютъ въ среднемъ на сумму по 16000 руб., Камышинская на 5000 руб.

Общество имѣетъ 100 служащихъ и постоянно работаетъ 15—20 человѣкъ чернорабочихъ.

Кромѣ центрального склада и магазина съ отдѣленіями имѣются отдѣленія въ Рязкѣ, Каширѣ, Тамбовѣ, Бѣлевѣ и Астаповѣ. Въ январѣ мѣсяцѣ 1912 г. открыты отдѣленія на станціяхъ Балашовъ и Бирюлево, и предполагается еще открыть отдѣленіе на ст. Смоленскъ или на ст. Строгань. Районъ дѣятельности Общества простирается на протяженіи свыше 2200 верстъ, обслуживаегь около 7000 семействъ, около 35000 че-

ловѣкъ продуктами. Намѣчаются новыя отрасли торговли:

1. На общемъ собраніи 8 іюля 1908 г.: „собраніе уполномоченныхъ большинствомъ голосовъ постановило: поручить Правленію организовать торговлю дровами въ случаѣ благоприятныхъ переговоровъ съ г. Управляющимъ дорогою“.

2. На общемъ собраніи 25 сентября 1905 года собраніе постановило: „признавая въ принципѣ желательнымъ устройство своей хлѣбопекарни и булочной, собраніе находитъ, что въ настоящее время для окончательнаго рѣшенія этого вопроса не имѣется достаточно данныхъ, а потому просить Правленіе собрать болѣе подробныя свѣдѣнія по настоящему дѣлу и представить детально разработанный проектъ хлѣбопекарни одному изъ ближайшихъ собраній уполномоченныхъ. До окончательнаго разрѣшенія вопроса объ устройствѣ собственной хлѣбопекарни поручить Правленію организовать продажу хлѣба, открывъ пока одно отдѣленіе, а если по ходу—дѣло выяснится съ выгодной стороны, то Правленіе можетъ открыть по усмотрѣнію и другія отдѣленія по торговлѣ хлѣбомъ“. (Въ настоящее время имѣется 3 булочныхъ: въ Козловѣ, Тамбовѣ и Каширѣ).

3. Въ краткомъ отчетѣ Правленія Козловскаго Общества Потребителей за 1910 годъ читаемъ: „Пора намъ выйти изъ первой стадіи развитія, на которой вся дѣятельность Общества ограничивалась только продажей съѣстныхъ припасовъ. Въ скоромъ времени къ району нашей хозяйственной дѣятельности должна прибавиться собственная хорошо оборудованная мельница. Хотя это пока мечта, но можно смѣло утверждать, что эта мечта при осуществленіи не будетъ имѣть печальныхъ послѣдствій при нашей единомысленной работѣ“.

б) *Причины, задерживающія и содѣйствующія развитію Общества.*

Жизнь всякаго предпріятія никогда не имѣетъ ровнаго поступательнаго хода. Все въ жизни идетъ ритмично—и впередъ и назадъ. Но бываютъ обстоятельства досаднаго свойства, которыя не могли бы имѣть мѣста, если бы своевременно болѣе внимательно отнеслись къ дѣлу. Если бы мануфактурный отдѣлъ сначала же поставить на правильныхъ началахъ, не пришлось бы его ликвидировать, и Обществу не пришлось бы терпѣть отъ него убытковъ. Бываютъ печальныя обстоятельства, которыхъ предвидѣть нельзя. Къ такимъ обстоятельствамъ въ жизни Козловскаго общества относится пожаръ, бывшій на ст. Козловъ I. Пожаромъ уничтоженъ былъ складъ и находившіеся въ немъ товары общества потребителей на сумму—14555 р. 91 к. по продажной стоимости, какъ это опредѣлено докладомъ общему собранію 11 августа 1902 г. Пока общество успѣло приспособить другое зданіе для склада, застаться товаромъ,—времени ушло порядочно, и это не мог-

ло не отразиться на оборотахъ общества. Бывали въ жизни общества моменты, когда приходилось уклоняться отъ Рочдельскихъ принциповъ и это было подъ давленіемъ группы лицъ, малоосвѣдомленныхъ съ основами дѣятельности потребительскаго общества и для которыхъ личные интересы даннаго момента выше всего. Въ данномъ случаѣ имѣются въ виду настойчивыя требованія о пониженіи расцѣнки ниже рыночныхъ цѣнъ, повышенія кредита и проч. Бывало виновато и Правленіе въ недостаточно внимательномъ отношеніи къ дѣлу, какъ на примѣръ, по отношенію постановки мануфактурнаго отдѣла или, въ особенности, въ постановкѣ бухгалтеріи, о чемъ было подробно сообщено выше; но были виноваты и сами хозяева дѣла — члены — потребители. Не стоитъ останавливаться на мелкихъ злоупотребленіяхъ со стороны нѣкоторыхъ заборщиковъ, какъ были на примѣръ, на случаи забора по двумъ книжкамъ, съ самаго начала общества и до послѣдняго времени на случаи единичныхъ подчистокъ въ заборныхъ книжкахъ съ тѣмъ, чтобы уничтожить слѣды забора продуктовъ. Но весьма важно отмѣтить недостаточно корректное отношеніе нѣкоторыхъ лицъ къ дѣятельности Правленія, въ особенности въ тѣхъ случаяхъ, когда нужно было провести въ члены правленія желательное имъ лицо, какъ это было, по крайней мѣрѣ, ранѣе. Правда, предвыборная компанія со стороны различныхъ партій и группъ вездѣ и всегда имѣетъ чрезвычайно высокую скалу средствъ борьбы съ противникомъ, начиная съ вполне корректныхъ и кончая инсинуаціями и пр. Но въ общественномъ коммерческомъ предпріятіи желательно, чтобы во взаимныхъ отношеніяхъ членовъ общества и даннаго Правленія устанавливались бы чисто дѣловыя отношенія, пусть они будутъ самаго остраго характера. Дѣло въ томъ, что разъ дѣла общества идутъ болѣе или менѣе нормально, — несвоевременный и неосторожный подрывъ довѣрія къ Правленію можетъ сильно отразиться на оборотахъ общества. Съ одной стороны, при некорректномъ отношеніи къ правленію членовъ общества — Правленіе не можетъ работать съ безавѣтной энергіей; съ другой стороны — члены-потребители могутъ потерять довѣріе къ дѣламъ общества, что не можетъ не отразиться на торговлѣ, и съ третьей стороны — можно этимъ подорвать кредитъ. Исторія общества не можетъ не отмѣтить непріятную остроту отношеній между Правленіемъ и нѣкоторыми группами лицъ въ особенности за послѣдніе годы, что и отмѣчается протоколами собраній, такъ на примѣръ, въ протоколѣ 12 іюля 1909 г. читаемъ: „мы, нижеподписавшіеся, выражаемъ протестъ противъ тѣхъ гг. уполномоченныхъ, которые неосновательно дѣлаютъ, не имѣя никакихъ фактическихъ данныхъ, заявленія, чѣмъ подрываютъ довѣріе къ нашему обществу потребителей и вводятъ его въ излишніе расходы по созыву собраній“. Взаимные раздоры пагубны во вся-

комъ обществѣ, для потребительскаго же общества—въ особености, такъ какъ и безъ этого у потребительскаго общества много враждебныхъ обстоятельствъ, съ которыми приходится бороться—не покладая рукъ. Исторія всѣхъ потребительскихъ обществъ, а Козловскаго—въ частности, свидѣтельствуешь, на примѣръ, о непримиримой враждѣ со стороны нѣкоторыхъ мѣстныхъ торговцевъ и купцовъ, которые имѣють въ своемъ распоряженіи много средствъ подорвать довѣріе къ обществу. Къ счастью, Козловское общество настолько уже окрѣпло, что враждебное отношеніе къ нему мѣстнаго торговаго міра не такъ уже опасно, но если среди членовъ общества нѣтъ единенія, единодушія, — эта враждебная сила можетъ стать опасной.

Справедливость требуетъ сказать, что въ общей массѣ члены общества крѣпко сжились съ основаніями, на которыхъ зиждется и развивается Козловское общество потребителей, и въ этомъ, конечно, заключается залогъ дальнѣйшаго его преуспѣнія. Сила потребительскаго общества въ его единеніи. Къ тому же Козловское общество потребителей счастливо въ томъ отношеніи, что въ теченіе его двадцатипятилѣтней дѣятельности оно встрѣчало большую поддержку со стороны нѣкоторыхъ Управляющихъ дорогою и высшихъ членовъ желѣзнодорожной администраціи. Съ благодарностью слѣдуетъ помнить о Глазенапѣ А. П., Якубовскомъ К. Я., Кондауровѣ Д. П., Шатиловѣ Н. М., Брюхоненко С. Н., Шиховѣ В. В. и др. Послѣ смерти Шатилова поднимался вопросъ объ ассигнованіи 1000 р. на продолженіе образованія воспитаннику его, о томъ, чтобы портретъ его былъ вывѣшенъ въ конторѣ Правленія О-ва Потребителей. Но въ особености Козловское Общество Потребителей имѣетъ матеріальную и нравственную поддержку въ настоящее время какъ со стороны Правленія Ряз.-Ур. Общества въ лицѣ Предсѣдателя его Федора Ивановича Шмидтъ, такъ и Управляющаго дорогой—Дмитрія Александровича Матренинскаго, неоднократно высказывавшаго, что матеріальное обезпеченіе служащихъ ему не безразлично, что онъ радъ всегда оказать помощь и поддержку Обществу, разъ это идетъ на пользу служащихъ. Дмитрій Александровичъ неуклонно слѣдитъ за дѣятельность Общества, лично знакомится съ положеніемъ дѣла какъ центрального магазина, такъ и отдѣлений его и развозныхъ лавокъ. Никогда не отказываетъ въ совѣтѣ и помощи. Для Общества чрезвычайно важно такое отзывчивое, симпатичное отношеніе Дмитрія Александровича и оно вызываетъ въ членахъ его глубокую благодарность.

в) *Культурныя и
благотворитель-
ныя задачи Обще-
ства.*

Идея кооперативнаго учрежденія заключается,—во взаимопомощи. Взаимопомощь обнимаетъ собою не только всѣ виды матеріальнаго обезпеченія, но и всѣ виды духовно-нравственнаго развитія. Если кооперативное учрежденіе преслѣдуетъ одно только матеріальное благо, снабжая членовъ своихъ здоровыми и доброкачественными продуктами,—оно не вполне выполняетъ своего назначенія. Всѣ заграничныя кооперативы давно развернули свою дѣятельность въ полномъ масштабѣ. Тамъ кооперативныя учрежденія имѣютъ не только магазины, но и концертное зало, библиотеку, похоронную кассу и пр. Въ Россіи кооперативныя учрежденія преслѣдуютъ пока только почти однѣ матеріальныя цѣли. Что же касается Козловскаго потребительскаго общества, то оно никогда не было чуждо общекультурныхъ задачъ, хотя выполняло ихъ въ скромныхъ размѣрахъ. Приводится типичное для Козловскаго общества постановленіе общаго собранія 30 марта 1908 г.: „отчислить на школы Рязанско-Уральской желѣзной дороги изъ прибыли 1907 года — 750 руб. и остатокъ отъ прошлаго 1906 года — 250 руб., а всего 1000 руб., которые распределить поровну:— въ Общество вспомошествованія учащимся—500 р. и 500 руб. на школы, находящіяся въ районѣ обслуживанія нашей лавки, при чемъ послѣднія деньги должны расходоваться исключительно для покупки одежды и обуви бѣднѣйшимъ ученикамъ“.

Подобное ассигнованіе идетъ цѣлый рядъ годовъ ежегодно. Бывали ассигнованія случайнаго характера, какъ напримѣръ, 27-го марта 1905 года было ассигновано въ пользу семействъ убитыхъ и раненыхъ на войнѣ—300 р.

На общемъ собраніи 4 іюля 1910 года—„обсуждалось заявленіе членовъ-пайщиковъ ст. Тамбовъ объ учрежденіи между членами-потребителями—„Общества взаимнаго вспоможенія на случай нужды въ пособіи“. Единогласно рѣшено это общество открыть, при чемъ для разработки устава избрать комиссію“.

На чрезвычайномъ собраніи 7-го ноября 1910 года былъ „заслушанъ докладъ Комиссіи по выработкѣ Устава Кассы Взаимопомощи при Козловскомъ Обществѣ Потребителей и заключеніе Правленія по этому вопросу. По обмѣну мнѣній постановлено: изъ трехъ родовъ Кассы принять кассу взаимопомощи на случай смерти какъ самого члена Общества, такъ и членовъ его семьи; просить Правленіе и Ревизионную Комиссію, совмѣстно съ Комиссіей по выработкѣ Устава Кассы, представить детальный проектъ Устава похоронной кассы къ ближайшему собранію уполномоченныхъ, при чемъ проектъ Устава разослать членамъ уполномоченнымъ“.

На чрезвычайномъ собраніи 19-го декабря 1910 г. было постановлено: по вопросу о разсмотрѣннн проекта Устава „Похоронной Кассы“ при Козловскомъ Обществѣ Потребителей—

„проектъ Устава „Похоронной Кассы“ принять и послать его на утверждение съ поправками комиссіи“.

Но, къ сожалѣнію, Уставъ „Похоронной Кассы“ Министерствомъ Путей Сообщенія утвержденъ не былъ ввиду его нѣкоторой связи съ пенсіонной Кассой Общества дороги.

Дальше Общество переходитъ къ осуществленію взаимопомощи въ духовно-нравственномъ отношеніи. Въ протоколѣ 9-го октября 1911 года читаемъ: „Комиссія выражаетъ пожеланіе выстроить зданіе съ устройствомъ въ немъ библіотеки-читальни и зала, въ которомъ могутъ происходить общія собранія и пр., перенести въ новое зданіе торговыя помѣщенія и даже открыть въ будущемъ какое-либо среднее учебное заведеніе. По обмѣну мнѣній по этому вопросу собраніе пришло къ слѣдующему рѣшенію: докладъ Комиссіи принять къ свѣдѣнію, при чемъ поручить избранной Комиссіи совмѣстно съ Правленіемъ и Ревизіонной Комиссіей представить къ слѣдующему собранію соображенія о возможности открытія при Обществѣ какого-либо средне-учебнаго заведенія или же низшаго технического училища“.

Средне-учебное заведеніе и низшее техническое училище требуютъ громадныхъ средствъ. Какъ ни сильно Козловское потребительское общество,—едва ли въ данное время будетъ ему по силамъ. Но разъ Общество вступило на этотъ путь, оно возьметъ отъ своего кооператива все, что можно взять.

Изъ постановленій 9-го октября 1911 г. можно усмотрѣть, что точно также назрѣлъ и вопросъ о разумныхъ развлеченіяхъ для членовъ общества. Постройка зданія, библіотеки-читальни съ заломъ для собраній, концертовъ, спектаклей и пр.—вещи осуществимыя въ ближайшее время, но ввиду того, что члены Общества живутъ на 2200 вер. районѣ,—пользоваться этимъ высоко полезнымъ учрежденіемъ могутъ только члены, живущіе на ст. Козловъ и близъ лежащихъ станцій. Что же касается членовъ, живущихъ отъ Козлова на разстояніи сотенъ верстъ ихъ библіотека обслуживала бы весьма слабо. Но насколько назрѣла потребность устроить что либо отвѣчающее примѣчанію къ § 1 Устава О-ва видно изъ того, что почти ни одно общее собраніе не проходитъ безъ обсужденія какого либо предложенія, направленаго къ удовлетворенію духовной нужды членовъ Общества.

2) *Заключеніе.*

Въ настоящее время вся Россія покрывается сѣтью кооперативныхъ учреждений. Начавшись въ городахъ съ потребительскихъ лавокъ и на желѣзныхъ дорогахъ—съ потребительскихъ обществъ, кооперативное движеніе перекинулось въ деревню. Въ особенности быстро стали насаждаться кооперативныя учрежденія за послѣдніе два—три года.

Въ день двадцатипятилѣтняго юбилея пріятно сознавать, что наше потребительское общество въ побѣдоносномъ шествіи новыхъ экономическихъ формъ, проложило уже глубокое русло и по своему развитію заняло одно изъ первыхъ мѣстъ, что краснорѣчиво отмѣчается слѣдующими данными: къ началу 1911 года всѣхъ желѣзнодорожныхъ потребительскихъ обществъ въ Россіи было 44. Изъ 10 крупнѣйшихъ желѣзнодорожныхъ обществъ—Козловское общество потребителей заняло слѣдующее мѣсто: по обороту—6, по составу членовъ—4, по запасному капиталу—4, по паевому капиталу членовъ—5, по наименьшей накладкѣ $\frac{\%}{\%}$ на покупную стоимость товаровъ для продажи—1, по размѣру чистой прибыли въ $\frac{\%}{\%}$ —1, по размѣру $\%$ дивиденда на пай—2, по размѣру преміи на заборъ товаровъ—1 мѣсто.

Эти цифры говорятъ сами за себя. Въ то время какъ часть потребительскихъ обществъ кончаетъ операціонный годъ дефицитомъ—Козловское общество даетъ изъ года въ годъ дивидендъ въ среднемъ на пай около 10%, на забранный рубль около 1,5%. Даже тяжелый для желѣзнодорожныхъ Обществъ 1906 годъ, принесшій, напримѣръ, Сибирскому потребительскому Обществу дефицита—34508 руб. 27 коп. для Козловскаго Общества кончился вполне благополучно: оно дало своимъ членамъ въ этомъ году дивиденда на пай—8,63, на забранный рубль—1,45%. Такимъ образомъ въ день 25-ти лѣтняго юбилея Общество имѣетъ возможность смѣло смотрѣть впередъ. Рочдельскіе рабочіе начали съ нѣсколькихъ десятковъ рублей, теперь они имѣютъ десятки милліоновъ. Козловское Общество начало съ нѣсколькихъ тысячъ, ссуженныхъ ему Правленіемъ дороги, ко дню двадцатипятилѣтняго юбилея имѣетъ уже оборотъ почти милліонъ двѣсти тысячъ, болѣе 200 тысячъ собственнаго капитала, 12 постоянныхъ отдѣленій, 3 развозныхъ—хорошо оборудованныхъ лавки.

При капиталистическомъ строѣ, какъ засвидѣтельствовавль опытъ Европы и Россіи, потребительная кооперація можетъ свободно конкурировать не только съ мелкими, но и крупными торговцами. Что-же касается до производительной коопераціи, то таковая, предпринимаемая въ болѣе или менѣе широкихъ размѣрахъ, пока не выдерживаетъ конкуренціи съ фабриками, заводами и въ большинствѣ случаевъ гибнетъ. Но жизнь не хочетъ мириться съ этимъ и настойчиво выдвигаетъ теперь на сцену и производительную кооперацію. Еще много и много погибнетъ производительныхъ учреждений, какъ погибаютъ первыя шашки въ шахматной игрѣ; но жизнь, очевидно, увѣрена въ конечномъ успѣхѣ коопераціи.

Погибали и погибаютъ потребительскія общества, но ихъ становится день ото дня все больше; они становятся крупнѣе и могущественнѣе.

Козловское Потребительское Общество стало твердыми ногами на пути дальнѣйшаго преуспѣянія.

Закончимъ краткій историческій очеркъ дѣятельности Козловскаго Потребительскаго Общества мудрыми словами двухъ ученыхъ:

„Величайшими силами для совершенствованія человѣчества служатъ: вѣра, трезвость, просвѣщеніе и кооперація“.

Кооперативное сотрудничество народовъ ведетъ къ прогрессу, богатству и счастью человѣчества“.

*Настоящій очеркъ составленъ подъ редакціей
особой Комиссіи, избранной собраніемъ уполномо-
ченныхъ 19-го декабря 1910 года.*

Примѣчаніе къ 1-й страницѣ.

Рочдельскіе принципы:

- 1) Продажа товаровъ по рыночнымъ цѣнамъ и за наличныя.
- 2) Распредѣленіе прибыли пропорціонально потребленію каждаго члена.

Видно, что в этом документе речь идет о каких-то документах, которые были найдены в архиве. Текст, однако, настолько бледен, что его невозможно разобрать. Видно только начало фразы: "Видно, что в этом документе..."

Видно, что в этом документе речь идет о каких-то документах, которые были найдены в архиве. Текст, однако, настолько бледен, что его невозможно разобрать. Видно только начало фразы: "Видно, что в этом документе..."

Видно, что в этом документе речь идет о каких-то документах, которые были найдены в архиве. Текст, однако, настолько бледен, что его невозможно разобрать. Видно только начало фразы: "Видно, что в этом документе..."



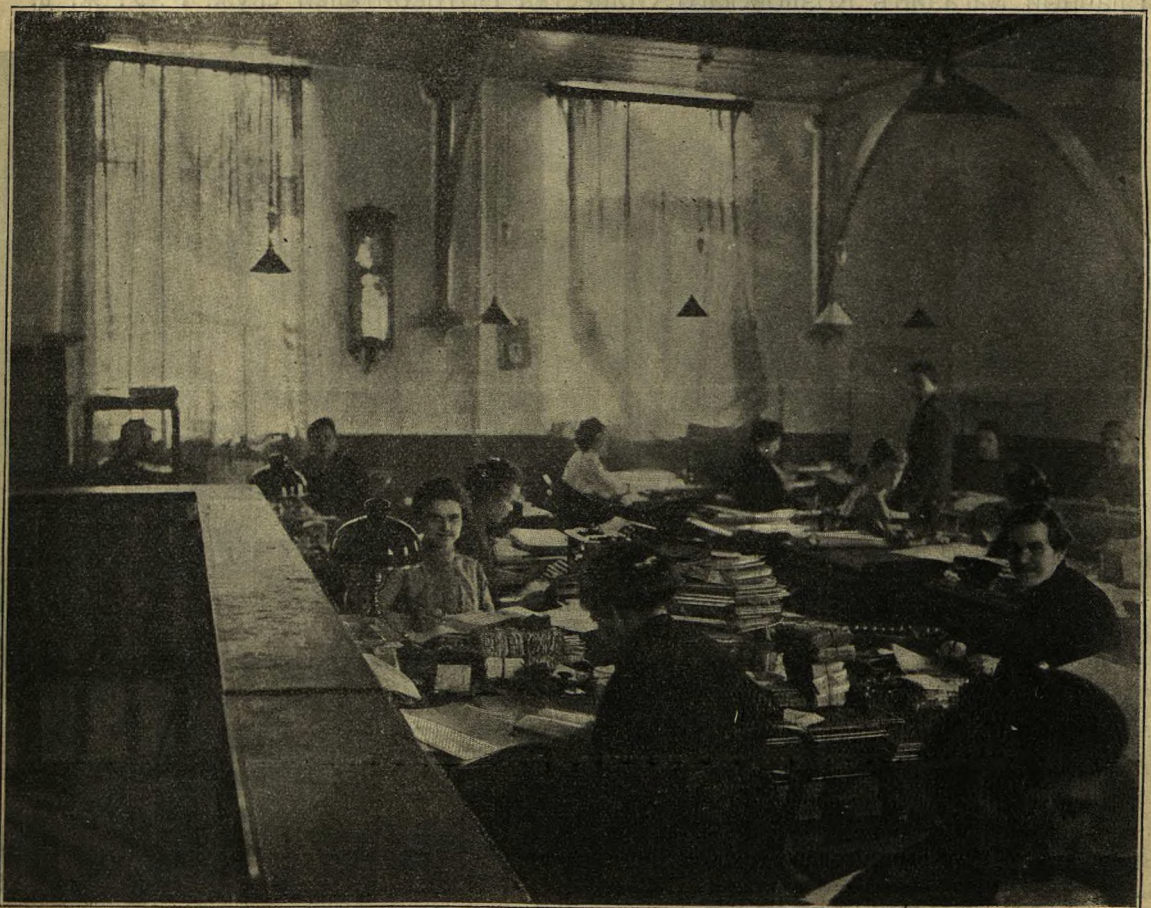
Главный магазинъ Козловскаго Общества Потребителей служ. Р.-У. ж. д.



Козловскій Центральный складъ.



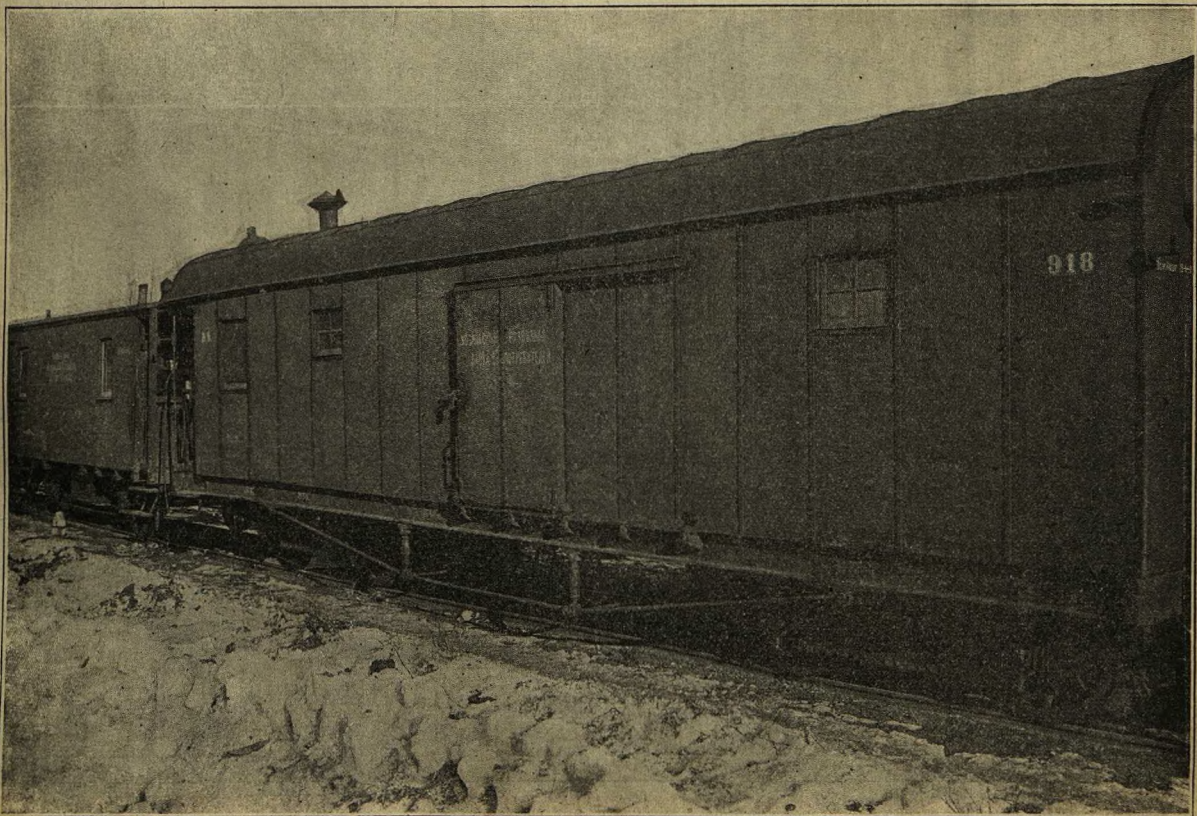
Внутренній видъ Козловскаго центрального колон.-бакал. отдѣла.



Внутренній видъ конторы Правленія О-ва.



Рязское отдѣленіе Общества (открыто въ 1896 г.)



Рязань-Павелець-Московская развозная лавка существ. съ основн. О. ва.



Тамбовское отдѣленіе О-ва (открыто въ въ 1902 г.)



Камышино-Балаш.-Пензенская разв. лавка (существ. съ 1898 г.)



Каширское отдѣленіе Общества (открыт. въ 1909 г.)



Смоленско-Елецкая развозная лавка (существ. съ 1904 г.)



БѢЛЕВСКОЕ ОТДѢЛЕНІЕ ОБЩЕСТВА (ОТКР. ВЪ 1909 Г.)



АСТАПОВСКОЕ ОТДѢЛЕНІЕ ОБЩЕСТВА (ОТКРЫТО ВЪ 1909 Г.)

лето 1901

Астапово

№ 9011