

古  
款

CHINESE-JAPANESE LIBRARY  
HARVARD-YENCHING INSTITUTE  
AT HARVARD UNIVERSITY

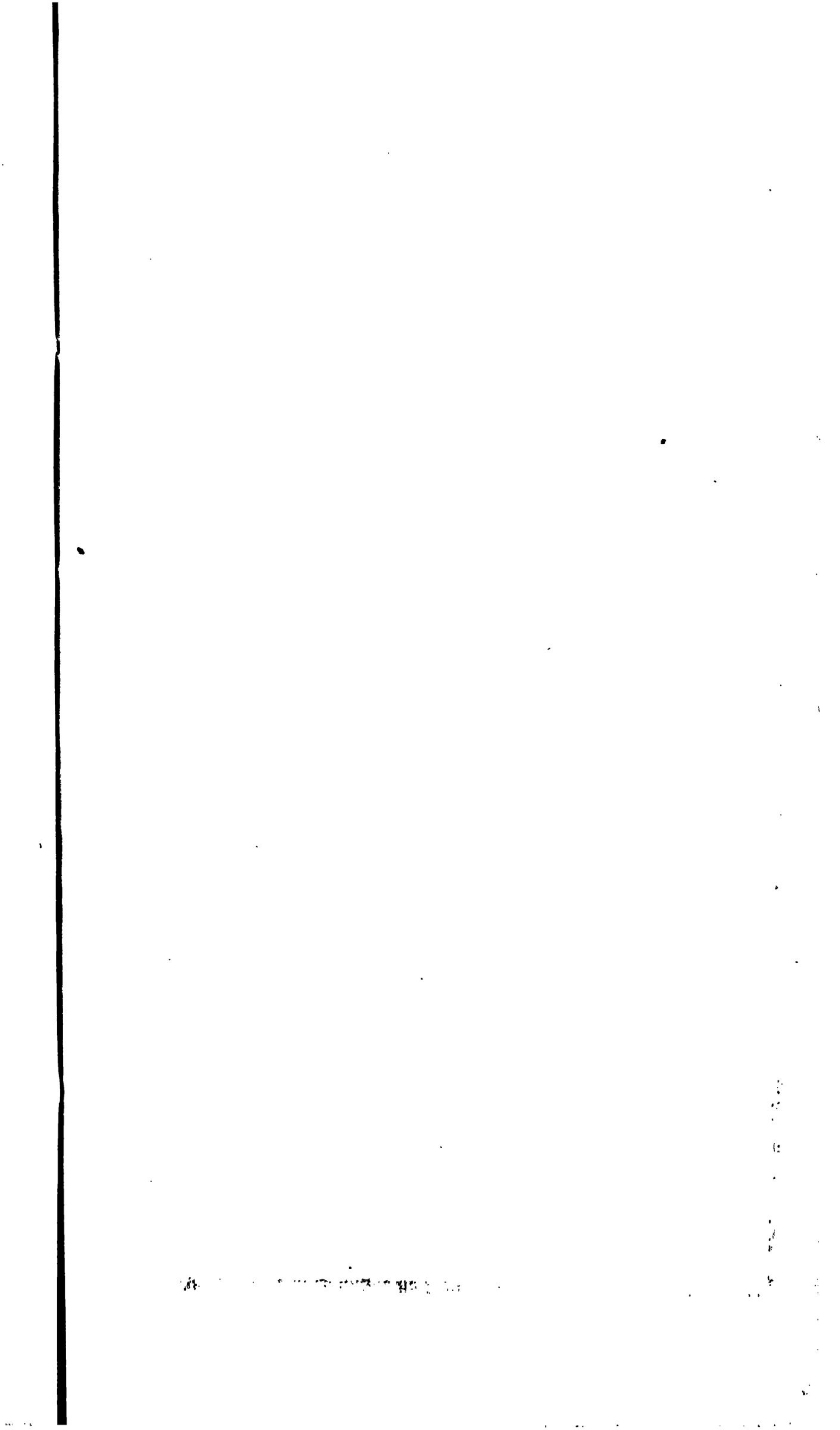
MAY 11 1951

02





飛鴻集



飛鴻集

華陽曾懿伯淵

英霍患蛟外子賑饑詩以奉答

翩翩者鵬振翼雲霄之子于征自彼荒郊朝登山麓夕  
宿江皋燦星被野零露盈條陰霾暗晦曜靈不驕洪流  
浩淼平陸騰蛟彼黍旣隕彼禾云凋哀鴻遍野饑哺嗷  
嗷肅肅君子誠篤可欽自夏徂秋淹留至今嗟我懷人  
永嘯長吟瞻望靡路離居同心橫琴不彈旨酒停樽游  
魚潛淵倦鳥歸林勉志修業以隆德音

曉霽發潛山



昨宵一夜雨贏得早涼添風急雲爭日巖高石噴泉山  
花紅滴露澗樹碧浮煙不覺征途苦清詩破曉蟬  
霧斂村莊出晴光鎖翠微霞蒸山黛紫雨足稻梁肥石  
罅雲能補車檐塵不飛喧闐城市近餘興戀嵐霏

途次英山登黃花嶺

十日征程興未闌山川時幻畫圖看身臨絕壑雲迷路  
心怯懸崖松作欄石壁飛泉晴似雨林蘿覆日夏生寒  
宵來邨店魂難定險夢迷離鎖峻巒

英山官廨四面環山朝靄夕霏掩映几案時屈伸  
冬朔氣凝雲凍痕積雪寒窗寂坐正憶故鄉忽



奉 母書感而賦此

亂山明滅堆積雪雪山白映雲天黑陟屺思親空傍徨  
臨風願假歸鴻翼飛鴻殷勤啣書來慈雲鰲鷗護蘭陔  
啟緘未讀心先醉一字一淚中懷摧回憶青燈課兒夕  
弟讀父書姊紡織機聲軋軋書聲高不管窺簾霜月人  
秋月高懸秋夜遲親心愁苦兒所知男兒立志報親恩  
女子遠行徒傷悲猶記板輿移向浣溪上杜老祠堂遙  
相望清潭蕩漾玉爲砂高榭玲瓏花作障花園絳帳豔  
羣芳芳草池堂詩夢香吟成消夏詞千首荷沼停舸共  
舉觴杜鵑花開杜鵑啼金縷歌殘人別離悽然揮淚出



門去行行各在天一涯蜀山巍巍爭蒼蔚蜀江滾滾連  
天沸一路風光繫所思詩成筆擁江山氣鹿車隨宦來  
英山山高郭小互迴環芙蓉朵朵森霄漢雞犬人家杳靄  
間曉日流雲圖書開嵐光青撲入窗來遣懷聊借新醅  
酒片片晴霞落酒杯朝暮看山看不足肩痕深鎖螺痕  
綠偶抱鳴琴月下彈春風譜作相思曲曲罷含愁思悄  
然吟肩消瘦不禁寒瑟瑟松濤鳴澗底渺渺離愁欲問  
天天空濛兮曜靈光寒飈慄慄山蒼蒼願祝南山如親  
壽願親弗祿壽而康吁嗟乎寸草難報春暉長

雪獅



是誰雕琢玉玲瓏  
丰骨崢嶸淨太空  
皎潔貢非來塞北  
猛威聲不吼河東  
寒衝牛斗冰壺裏  
氣吐珠璣銀界中  
臥雪幽人添逸興  
閒庭點綴奪天工

詠雪用東坡尖義韻

光侵複室絕塵纖  
瑞腦金猊香篆巖  
拂檻乍疑風捲絮  
盈階喜見雪堆鹽  
寒衣欲剪愁刀尺  
冰柱空吟對綺檐  
且把新詩寫新景  
莫將離緒鎖眉尖

玉塵侵樹墮棲鴉  
爪印鴻泥應沒車  
雲幕四垂如覆釜  
松針低亞似添花  
詩成白雪慵題葉  
鶴守紅梅豔作家  
險韻傳來千百載  
古人先我咏尖義

鐙花

蕭齋寂寂漏遲遲  
一穗疏燈吐豔姿  
紅萼不嫌霜信冷  
煊妍開到夜深時

客中莫問夜如何  
閒對鐙花逸趣多  
寄語深閨勤護惜  
莫挑紅燄救飛蛾

春雨病起感懷再疊尖叉韻

杏花時節雨廉纖  
病怯春寒夜更嚴  
簾護香煙留篆縷  
羹調玉蕊試梅鹽  
海棠伴我依書幌  
修竹敲愁倚畫檐  
曉起臨窗凝望處  
濃雲深擁碧峯尖

樹色濛瀟噪曉鴉  
無端風雨助吟車  
去時屐齒迎芳草



歸日輪蹄襯落花爲恨宦途常作客願依泉石便爲家  
相思一夜崎嶇夢飛度雲山路幾叉

春晴同外子作

雨餘庭院淨石徑綠生苔雲擁山光活花催春色回棋  
聲敲綺戶酒浪泛瓊杯佳句聯方就斜陽入幕來

得李佩蓀夫人書并以詞章見贈作此奉答

三十六鱗紅鯉魚腹中藏有千金書瑤華珍重來遠道  
開函字字皆珍珠清懷旖旎情千縷倩影如花瘦幾許  
想見瓊閨落筆時一鐙如豆吟風雨回首閩嶠隔海雲  
故人迢遞悵離羣香蘭願訂同心譜南浦偏教兩地分



兩地雲山總如畫布帆何日斜陽掛倘若與君重相逢  
依依翦燭終宵話讀君詞句憐君癡感君雅誼長相思  
願將萬種纏綿意譜入陽關笛裏吹

題畫

梧桐庭院碧雲浮萬卷奇書韻自幽最喜綠窗明月夜  
西風撼出一林秋

英山道中

曉發仙人山山高風似虎月落東方明霧氣蒸成雨風  
捲暝色開瞳瞳日初吐林麓噴彩霞朝陽散平楚偶聞  
鷄犬聲人家隱桑塢登高望八荒蒼天如覆釜杜鵑紅



滿岡開落無人主貪看山林景不覺征途苦茫茫塵世  
中何如鴛鴦侶朝聚滄浪煙夕宿蓼花渚得失不關心  
翱翔時振羽

季碩五妹由川往蘇皖垣小聚別後賦此

玄雲翳璇蓋霏雪散中天旅雁西北征嗷嗷衝寒煙嗟  
我同懷子離居踰十年十年積沈思衷情何由宣君今  
來吳越皖江停雙轍相離苦鬱紆相見同愉悅甘醴滌  
清塵朱顏華燈列方經十日歡復作千里別千里隔江  
都送君登艫艫臨組心不暢攜手共踟躕浮輪無緩軌  
長波飛轆轤悵望不可見淚下如連珠山川修且濶魂



夢渺以邈旣傷心緒違且感年華促重會杳何極怵怛  
叢憂積安得乘風翔高飛振六翮

題畫山水箑六首

曉樹碧溟濛楚天夜來雨不見煙中人隔溪聞人語  
天末渺愁子寒砧木葉疏沈寥鴻雁過秋思滿江湖  
小閣雨初過羣峰爭嫵媚白雲任意鋪隔斷山蒼翠  
習習涼飈發水木散雲影輕舟破綠煙漾碎澄江景  
流雲天際飛晴嵐如潑黛溪午不聞鐘松竹響虛籟  
梅花壓嶺香風篁寒自語借問跨驢人錦囊詩幾許

夢遊故園咏詩兩絕僅記二聯醒後續成



依舊欄干依舊樓  
淒涼滿目故園秋  
生憎萬里橋邊水

不管離愁只管流

此一聯係  
夢中作

行雲流水人何處  
落月疏林夢獨歸

此一聯係  
夢中作

話到傷

心啼到醒淚痕浸  
濕枕頭衣

季碩五妹以詩見示題其卷後

人生處世苦局促  
惟有新詩可傲俗  
搖筆長吟天地寬  
放懷何必爭榮辱  
吾家季妹詩最豪  
百篇揮灑才彌速  
哀豔應教謝鮑驚  
蒼涼直使韓蘇伏  
長途千里歷風塵  
牢愁欲效窮途哭  
閱歷因知世路艱  
翠袖單寒頻倚竹  
遨遊湖海衣化緇  
陶鑄江山字凝綠  
松壓嚴霜挺秀姿



梅含古雪得奇馥清烈如聞越石笳激昂疑聽漸離筑  
掃除俗豔與凡音開卷琳琅先豁目憶昔故鄉聚首時  
推敲共翦西窗燭裘葛回環踰十年唵囊早已盈千束  
自慚隨宦走皖江塵海羈縻總庸碌披卷真同下里音  
揮毫難奏陽春曲今君征棹赴姑蘇一路溪山詩料足  
酒酣落筆凌滄浪別緒匆匆夢魂逐宛轉相思何處尋  
臨風遙指君山麓

新霽遙望江山如畫捉筆寫之題繪巨幅

白雲壓得青山低山角正與林梢齊長風送帆天際落  
塔影倒映碧琉璃孤亭峭立送斜陽亂鴉逐陣噪雲黃



江浮天地秋逾潤  
數聲漁笛起滄浪  
詩境滿懷不知暮  
一輪皓月出煙樹

中秋對月感懷

迷離星斗接遙天  
玉臂生寒倍惘然  
捲幔惟聞風鐸響  
倚闌辜負月輪圓  
桂含清露香難挹  
藕斷絲柔情易牽  
悄向中庭覓詩句  
嫦娥應笑我無眠

九日登樓望迎江寺塔

斜陽明滅鴉對語  
白楊蕭蕭作風雨  
孤城寒甕大江聲  
一塔巍然湧過城  
二龍山高高百仞  
恍若玉山遙相並  
人影微茫落半空  
足底白雲送清磬



悼五妹季碩

商飆倏然至析析振疎林仰觀離雁影俯聽哀蛩吟自  
與君遠別纏綿思彌深君今歸重壤夢寐杳難尋形影  
永幽隔悽愴摧我心心傷曷能已悲懷從中起宛彼篋  
中詩遺音存蘭芷蘭蕙逞芳姿髣髴想容儀月缺復重  
圓花落難上枝腸斷淚如絲靈魂莫我知

六安阻雨寄高蔓華如姊

敲篷一夜雨衾薄曉寒添千里舟車苦經旬愁病兼風  
濤驚斷雁霧氣隱涼蟾秋水人何處離懷滿綠蒹

舟行阻風懷高蔓華如姊



日夕涼飈發泛泛飄行舟長波捲怒濤飛雲摹天浮丹  
楓媚林壑蒼葭拂汀洲遊子多悲傷戚戚懷遠憂故人  
新離別眷戀若三秋自憐多輒軻依君結綢繆目極南  
來雁心盟海上鷗臨歧珍重語字字印心頭離情日以  
深山川阻且修何時一樽酒同消萬斛愁

辛卯秋赴太和阻雨六安正白雲在天蒼波無極  
回憶故鄉骨肉大半天涯死別生離不勝悲感  
因和杜陵秋興八首以寄兄弟姊妹

蕭瑟寒颿撼古林山川秋氣鬱森森蒼煙帶雨迷衰草  
白露橫江斂夕陰關月冷懸遊子夢蜀鷓嗁碎故鄉心



霜侵篷背征衣薄怕聽潮聲咽暮碇

極目長空雁字斜天涯有弟倚京華九階露渥凌雲翼

萬里心縈碧海槎日暮霜寒愁作客山高城小怯聞笳

何時共飲茱萸酒笑傲東籬醉菊花

此憶三四弟於京華

出岫晴雲媚曙暉鳴泉百尺櫓聲微舟迴山翠侵衣溼

人倚清空羨鳥飛岐路悲絲嗟遠別青春聚首願無違

消愁惟有詩千卷紅葉霜濃秋正肥

丁丑余歸閩中叔俊四妹歸銅梁同

時分手幸將來  
皖心竊慰之

斗酒新詩玉局棋鵲鴿飛散忽成悲魂招閩海春三月

腸斷吳山秋盡時畢竟有才天意妬忍教永別痛心馳



鳴琅佩玉他年贈遺我懷中千載思

庚辰春得仲儀三妹耗於閩去秋季

碩五妹又卒於吳憶曩時花萼連芳歡樂無極不意丁年一別竟成永訣痛哉

百花潭水對峩山靉靄慈雲入望間樓榭遙連杜老宅

松筠翠鎖故鄉關蘭閨多病憐遊子萊彩何年慰母顏

脈脈寸心猶遶膝承歡頻有夢隨班

此憶故鄉風景尤覺魂依慈母

扁舟夜宿碧山頭楓葉斜陽豔暮秋月隱閩嶠魚信杳

雲封劍閣雁書愁一官淡泊清如鶴同病相憐瘦似鷗

記得昔年離別苦不堪風雪過忠州

大哥官閩二哥官晉均極清廉二嫂

多病昔日相待最厚至今猶戀戀不忘

文成織錦奪天工貽我詩囊襟帶中寡鵠悲鳴咏素月



茅廬課讀伴秋風桂湖終古埋愁綠紈扇題詩漬淚紅

宦海飄蓬無定所何如漁父與村翁孟昭大姊靜專從妹精於繡工均操

柏志茵香六妹卒於新都昔日持扇索詩至今留於匣中

平疇雨潤綠逶迤疎柳含秋映澤陂衙古松蟠蒼翠蓋

庭閒菊賸傲霜枝年年愁病風塵苦夜夜鄉心四海移

珍重天涯諸弟妹莫教兩鬢雪絲垂此到太和署景總結前七章

快雪初晴和風送暖窗下檢點殘篇誦三弟都中

見寄長歌依依有感因和原韻以答之

朝朝暮暮思故鄉登臨遙望山蒼黃故鄉兄弟渺何處

雲間奮翼各分張兄官幽并奉老母清風穆穆思退藏



有弟英才承 天睠丹墀澗步青雲長惟我多愁鮮歡  
娛不飛不鳴爲女嬃春池時縈芳草夢秋鴻盼斷隔年  
書東吳西蜀連姻婭歸夢追歡舊臺榭依依十五年前  
別滿天風雪巫山下我今隨宦皖北濱願佐夫壻爲良  
臣春暉未報心耿耿南望閩嶠西望秦平生骨肉恆惜  
別話到恩情聲嗚咽姊妹相離今半存襟袖空餘淚凝  
血兩弟迢迢隔海渡願乘仙槎任來去貽我新詩白雪  
篇燕山皖水遙相顧勸君莫學苦吟人天涯珍重百年  
身一朝聚首斟芳醕洗盡胸中萬斛塵鵲鴿原上鳴斷  
續紫荊連理花枝簇問余能有幾多愁悠悠春水連天



綠短歌遠寄同懷子金石之言類蘭芷努力崇德事聖君異日鵬程飛萬里

風風雨雨已過花朝萬物雖含春意尙無豔陽景  
象北地春寒花開較遲之故寒窗與幼安小酌  
偶擬元微之生春詩十首

何處生春早春生曉夢中迷離愁與恨瀟灑雨和風詩  
句斷還續唵魂暖欲融重簾垂冪冪香篆結成叢

何處生春早春生妝鏡中眉含新柳翠衣惹杏花風梅  
瓣香初暈蘭膏凍漸融輕寒時料峭慵挽碧雲叢

何處生春早春生曙景中雲霞烘曉日蘭蕙泛光風容



想露華豔心和冰雪融晴窗喜明淨閑坐檢書叢

何處生春早春生池沼中草芳新入夢蘋嫩欲移風冰  
鏡凝初解波紋綠乍融鴛鴦知水暖泛泛兩相叢

何處生春早春生微雨中溟濛看似霧淅瀝聽如風土  
潤蘭芽吐香濃梅蕊融梨花開也未幽夢憶芳叢

何處生春早春生古木中鵲巢營舊壘鳥語碎柔風嫩  
葉衝寒發高枝待雪融最憐松與柏蒼翠共幽叢

何處生春早春生閨闥中凝妝豔朝日倦繡倚東風折  
柳心先醉懷人意最融煤枝新樣好譜入錦羅叢

何處生春早春生霰雪中輕盈落飛絮繚亂舞迴風帶



正言卷之三  
雨紛猶密侵簾灑漸融尖  
又聯險韻對酒話蠶叢  
何處生春早春生薄暮中  
箏鳴金粟柱人醉玉屏風  
祇恐海棠睡高燒蠟炬融  
綺窗涼月上竹影一叢叢  
何處生春早春生別思中  
浮雲時蔽日寸草遠含風  
北海冰應折函關雪未融  
雁書長不至離恨鎖眉叢

憶昔篇八十韻

憶昔髫齡日承歡正綺年  
分柑憐弟幼畫荻仰親賢  
絳帳鎔經史紗厨授簡編  
阿兄敦孝友弱妹最癡妍  
鐙火芸窗共瓊閨姜被聯襟懷  
同灑落情愛更纏綿梓里纔  
三徙花潭喜再遷門臨溪水畔  
屋結草堂前修竹白沙



地長楊碧島川徑通丞相寺橋隔杜陵煙暖閣回春早  
高樓得月先敷榮萱葉茂穠郁棣棠媽柳嫩舒金縷槐  
新綴玉錢壺觴明燭夜簫管豔陽天句覓池塘夢文題  
巴蜀牋尋芳春旖旎濯錦美嬋娟爲愛園林樂閒賡招  
隱篇朝簾和霧捲夕幔帶霞拳骨瘦心恬淡神清興靜  
便絮飛愁語燕花落怨啼鷓鴣梅雨鳴琴潤薰風午漏延  
扇裁秋兔魄鼎炷古龍涎圖繪丹青妙碑銘琰琬鑄激  
流清鬱暑隱几避囂聞涼榭開吟社深篁拂翠鈿采蓮  
歌古調消夏賦精研酒釀荷間露茶烹澗底泉芙蓉被  
石檻菡萏媚漪漣澹澹鴛鴦浴襜褕鷗鷺眠山光晴脈



脈波色淨涓涓涼氣新迎爽炎威乍棄捐曝書逢七夕  
乞巧認初弦果設晶盤供鍼頻采綫穿微雲淡河漢冷  
露滴秋弦嘹唳驚聞雁蕭疎賸暮蟬蒼松枝偃蹇丹桂  
樹連蹙眉奪遙峰黛裳縈芳茁鮮佩蘅悲屈子採菊慕  
陶淵巖溜幽鳴玉苔文綠繡氈浣紗人不見撫景思流  
連時轉芳菲歇星移斗柄偏陰寒凝曉積晨晷望空懸  
寶篆香微裊簾衣凍不褰尖叉奇韻和刀尺永宵專霜  
影鋪簷瓦冰痕補砌磚折梅親點額踏雪笑扶肩復履  
垂羅幕圍屏列綺筵舉觴稱萬壽戲彩祝華顛瑞景浮  
杯賞聯吟擊鼓傳疏才常自愧多病累親憐歲月頻頻



轉離愁屢屢牽男兒欣奮翮雲路著先鞭女長宜家室  
矜施各儷乾有行遠父母無慮羨神仙話別情難釋言  
歸且賦遄回颿揚組帳夕照送征駟陟屺猶依戀辭家  
尙慎旃身遊巫峽外夢繞錦城邊江漢波重疊舟車路  
八千姑嫜顏靄若娣姒樂怡然北闕金泥捷南陔萊綵  
翽羹調蓴蕨餌香壓茱萸髮問字欣依座乘槎又扣弦  
未能盡婦道深愧得恩緣飛鳥思凌漢遊魚戀故筌宦  
程滄海隔親舍白雲巔草蔭春暉遠心憑尺素宣板輿  
何日奉菽水寸心虔思屬西都土神馳東海孺鹿車隨  
左右鴻案共陶甄德澤流千里淳風化八埏顯揚勞寤



寐離合苦迤邐勤儉甘藜藿雍容潔豆籩閩雲何黻黻  
晉水亦潺湲明鏡冰壺朗清風玉袖翩綢繆勝金石情  
義比蘭荃翰墨中年得松筠晚歲堅詩書千載業忠孝  
一家全願築南山屋歸耕負郭田侍親雙壽考骨肉永  
團圓

和非非子降壇詩

羨君飛度九重天瑤島蓬萊避俗緣霞采雲章隨手擘  
題詩不用浣花牋

陽春古調壓羣芳知我前生共醉觴只恨相逢不相見  
臨風裊盡一爐香



再和原韻

蜀山吳水遠連天  
困我紅塵未了緣  
何日隨君遊五嶽  
雲崖拂拭當吟牋

朝浴蘭兮暮沐芳  
與君親奉酒千觴  
新詩唱和不知曙  
露濕松花靜有香

新年感懷用外子和同人原韻

自理杯盤薦五辛  
酒香梅影度初春  
孟梁甘苦齊眉侶  
閩晉瞻依皓首人  
靉靄慈雲羈燕羽  
殷勤尺素盼魚鱗  
宦遊我亦隨君慣  
北地三經物候新

安仁銘著祝華年  
是處笙歌斷復連  
病骨暗知風信至

離情遙寄故鄉憐柳條春漏朱闌外梅瓣晨妝玉鏡前  
郢曲調高難和韻詩成嬾寫碧雲牋

新春惜別再疊前韻寄懷叔俊四妹

酒傾柏葉味芳辛彩縷分迎兩地春惜別心隨千里雁  
遣懷珍重百年人寒梅雪霽香舒靨南浦冰消浪蹙鱗  
萬種離愁揮不去那堪頌獻歲朝新

詩魔離緒擾新年芳草回春夢惠連酒爲消愁偏易醉  
人經久別更相憐賞心風月且行樂得意雲程自勝前  
屈指花朝當把袂瀹泉煮茗共啜牋

舟行阻風雨雜書所見寄叔俊四妹壽州



驚濤捲長空風勢來東北密雨拋散珠油雲張重幕琴  
書頗繁重汊港復幽僻草深蚊蚋驕湖急魚蝦擲回波  
遲雙棹暝色欺行客嗟我塵世勞言念保身哲遙睇景  
轉韜養靜神逾寂指點來時路迷茫蘆花白

秋夜不寐寄外子省 親閩中

心怯眠難穩釵橫髻墮鴉鼠頻驚枕榻蟲又語窗紗自  
恨工詩苦偏教吟興賒黃花尙未放人已瘦如花  
竟夕不成寐人眠我獨醒情絲偏不斷心鏡轉空靈曉  
日開圖畫秋山列障屏起來慵櫛沐眉鎖黛痕青  
屋小雖如艇開窗喜見山雲絲梳石髮霞采襯煙鬟江



迴蘆洲沒風輕帆影閒何時進美酒撫景慰慈顏

仲冬旣望積雨閣雲朔風釀雪寒窗寂坐偶用東

坡尖義韻以寄儷文表妹鑑堂表弟

瓊花撲戶舞纖纖怪道宵來寒轉嚴有酒邀君同詠絮  
無才愧我擬飛鹽梅花消息思南嶺蕉葉圖成壓畫檐  
惟喜登樓觀遠景不辭清冷朔風尖

漠漠濃雲點曙鴉袁門高隱不停車圍爐把盞燒紅葉  
煮茗敲冰碎碧花皖水萍蹤欣聚首草堂風味苦思家  
深閨逸興添多少料得詩成手自叉

擬高青邱梅花並用其韻寄外子細陽



濃雲四合凍樓臺香雪梅花萬樹栽夢到羅浮憑酒醉  
春催芳訊渡江來嫩寒料峭風欹竹疎影參橫月浸苔  
遙憶浣花溪上住清尊幾度爲君開

孤高爭奈似癯仙才子佳人信有緣伴我吟懷同醉月  
憐伊清瘦似含煙香迎綺閣金樽裏魂斷江城玉笛前  
素質不隨凡卉豔霜華占盡早春天

折得寒英寄隴頭板橋佳句錦囊收雪封門徑高人宅  
月滿江湖處士舟嚼玉爲餐清入腑鍊霜作骨總成愁  
孤山岑寂春應到十里寒香伴客遊

霜瓦粼粼月一痕鮫綃帳冷倩誰溫雲迷洞口疑桃渚



雨認江南誤杏村淡到無言春有恨格高始信玉爲魂  
歲寒自共神仙侶立破莓苔鶴守門

含章殿上淨無塵額點臙脂豔美人紅暈上肌非中酒  
清寒鎖頰不勝春高山流水知音少畫閣雕檐索笑頻  
惟有多情明月在替花寫照繪圖真

幽姿合在廣寒宮月冷湘皋有夢通羌笛聲中花欲醉  
飛瓊迷處樹疑空依依瘦影瑤臺下脈脈含愁冰鏡中  
香豔不同梨雪淡蒼松白石倚芳叢

江南江北思依依月地雲階曜素輝豔夢幾驚神女幻  
香魂應逐翠禽飛誰憐古渡霜初下雁叫長天星欲稀



庾嶺臙脂紅一抹扁舟莫誤阮郎歸

記得綺窗最得陽逢人猶自問家鄉西洲遙憶魂飛苦  
紙帳眠來夢亦香繞屋千株偏放早伴松三徑不嫌荒  
最憐東閣詩人去滿地碁聲月似霜

爲春消瘦怕春知萬斛春愁寄一枝宮女倩妝爭嫵媚  
胡姬畫角譜相思修篁倚玉月明夜嫩柳舒金冰泮時  
我喜梅花心太切吟肩寒聳苦題詩

於安慶往秣陵經太白樓瞻眺

平生喜遨遊若負山水債解纜眺八荒放眼乾坤大長  
飆鼓層瀾噉舟鳴澎湃白雲涌濤立圓景覆璇蓋沙鷗



逐陣飛翩翻破青靄嵯峨太白樓嵌空聳峰外縹緲夫  
人祠幽怨激怒瀨江山萬古留英雄幾成敗佳境彌流  
連過目風雲快帆檣密於林天際樹若芥回首望皖城  
二龍渺無界

春日行

春風煦煦鶯聲短流蘇鎖夢春魂暖百合薰衣護彩雲  
妝成對鏡新愁滿小鬟報我花正開雲鈿微整起徘徊  
拏簾香霧撲眉宇碧桃花映紅玫瑰玉階踏碎莓苔迹  
攀條欲折不忍折春風春風曾幾時垂楊化作傷心碧  
滿園春花芳且鮮持觴盡日百花前願花長好人長在



看花飲酒共流連

椒陵暮春薛夫人邀遊薛園時芍藥盛開歸而紀之

春光九十去如箭名花開落誰留戀主人張飲盡日歡  
到處尋芳不知倦昨宵絲雨灑天階露重花嬌光爛絢  
蝴蝶翩躚漾紫衣木香淡冶凝寒練中有芳姿色更鮮  
嬌花染出桃花片穠香膩粉互團結燕瘦環肥爭自薦  
媚態真宜步障遮寶光忽覺樓臺見芳林靜逸無俗塵  
一簾花氣濃於霰小坐閒庭春茗香牙籤萬軸姿歡宴  
歸來分得數枝春娉婷豔質繞釵鈿主人雅意倍殷殷



回首斜陽滿芳甸

全椒官廨即事感賦

縣僻清無事琴堂似隱居移花迷蛺蝶蓄水引遊魚明月自今古浮雲任卷舒晝長鐘漏寂鳥雀下庭除

粼粼池水碧新柳影相交春滿茶靡架香濃荳蔻梢晴

峯添屋角古樹補城凹鎮日無人語牛羊嚼綠郊署後荒涼

郊原一片頗有鄉景

何以消炎夏衙齋葺小亭樹圍三徑月池浸一天星雨

過喧蛙鼓風高響鴿鈴蕉窗涼意透清絕酒初醒

丹心銘 帝闕骨肉阻關河冀北烽煙壯江南感慨多



連天悲鼓角何日奏鏡歌願覓巖棲隱結茅補薜蘿

庚子

遭拳匪之亂時大四兒均在都中依蜀章三弟處

代外子和王六潭太守悼亡詩四首

巖叟由來清要官小樊川內歲時寬  
頌來玉簡元虛筆空憶金輪紫轂冠  
文墨貫通知硯靜禪關淵默樂甌安  
瑤英竟效乘鸞侶組帳應悲簫局寒

丹成九轉迄元功天上人間相見同  
紫玉成煙香欲化黃門感逝句尤工  
仙山縹緲金釵隔曉夢迷離錦瑟通  
臺簡塵牋餘蓋篋他年附入別函中

境入空瓶雀影過子淵此日賦蹉跎  
月娥雲掩行悲壑

神女靈歸又隔河金爵銅駝餘涕淚零珪斷璧未銷磨  
達觀應慕漆園叟莫效新州寄恨多

舜華雖謝故情留玉碎珠沈隔慧舟元相傷神期後約  
潘郎有恨憶前遊瑤田路絕精誠在柘館春歸景物收  
時局滄桑同一感綺情惆悵暮天秋

七夕

星精何必待秋期此事茫茫大可疑千古情癡堪一笑  
長生殿上竝看時

未必靈槎可問津迢迢天上隔凡塵閨中女伴閒無事  
慣替雙星作主人



秋柳和漁洋原韻寄

旭初二哥定遠叔俊四妹壽州

瘦盡西風欲斷魂  
數聲羌笛玉關門  
當時嫋娜添闌思  
此日蕭條減翠痕  
十里秦淮波裏鏡  
半林斜照水邊邨  
悲秋心緒知多少  
訴與寒鴉細細論

鳴蜩抱樹咽新霜  
引得詩心到曲塘  
衰縷拂雲摹雁字  
殘條壓水冷魚箱  
圖成別墅傳摩詰  
笛擲青溪憶野王  
回首舊遊攀折處  
錦官城外碧雞坊

曾記春歸色染衣  
曉風斜月昔今非  
萍花白浸鴛魂冷  
蓼岸紅疏人迹稀  
離恨不隨流水去  
韶華暗逐暮雲飛  
六朝金粉銷磨盡  
畫角吹闌心事違







曉日千株絲萬縷淡煙鎖夢莫愁坊

斜陽門巷認烏衣回首京華事事非北塞烽煙心蘊結  
西川風景夢依稀緘來詩句魚鱗達點染秋光鴉陣飛  
願得山林甘共隱茫茫宦海與心違

弱質娉婷應自憐石城風雨灞橋煙折殘餘恨猶婀娜  
總爲多愁更邈縣滿地干戈悲浩劫十圍樹木慨當年  
秋來莫漫傷零落轉瞬春光到柳邊

冬夜翫月偶見南園梅花微綻與外子尊酒賦此  
鴛瓦粼粼霜似雪池冰堅結琉璃碧巢枝宿鳥凍無聲  
一輪寒月東方出冰壺月曜澄清華沈寥天氣迷寒鴉



眾卉紛紛爭搖落惟有梅萼霜中花鐵骨冰膚呈綦縞  
苔階葉落愁慵掃冷香菲菲暗襲予心迹雙清同懷抱  
春風二月隨南征梅花如雪撲簾旌椒陵小住將一載  
贏得風霜兩袖清金貂換得梨花春寒梅香裏傾千尊  
醉後談詩詩愈巧披衣起舞挹星辰玉堂夜靜月逾皎  
碧天如磨青無雲不如且向酒中住與月爲友花爲鄰  
高談久坐燈花炮牆外傳來數聲柝霜氣浸空月欲斜  
詩魂冷共梅花宿

彭烈婦行

全椒薛茂才卒於姑蘇其室彭氏殉焉作詩記



之

君不見涪陽道上傷離別雲和一曲聲嗚咽又不見望  
夫臺畔石蒼涼東風惻惻生梨棠桑根鬱鬱雲中鑄毓  
成靈秀馳聲譽璧水初賡芹藻詩鏡臺復詠鴛鴦句夜  
雨春風幾度經芙蓉並蒂鬱青青詎意長卿少善病枯  
蘭愁謝悵西泠罡風一起玉吹化塵烈哉賢婦請以身  
殉入室挑鐙燈忽滅入幃撫劍劍忽折一杯鳩酒完苦  
心甘向泉臺作同穴暮歲沈沈風雪天虎邱山下路可  
憐北風捲水濤千尺恨海何年精衛填紅心草漬淚痕  
濕天若有情天亦泣采風補入女史箴中流一壺足千



金

題薛夫人萱閣課讀圖

豐城龍劍鬱森森門前桃李甫成陰章江怒濤激幽瀨  
罡風烈烈使星沈離鸞悽絕淚迸血海枯石爛山爲裂  
撫孤誓志留餘生畫荻含丸苦高節紗幔淒涼春復秋  
秋聲催到讀書樓中有賢母勤課子寸陰是惜古爲儔  
深宵讀雞鳴起母殫心力兒飽經史鎖窗寒瘦孤鐙花  
佩環曉紉芳蘭茁夜已央書味長簾內鐙光爭月光鴛  
琴絃絕不成調鸞鏡塵封慵理妝秋漢飛玉霜秋風拂  
簟涼崇蘭挺秀晚菊芳悲鴻嘹唳雁南翔書聲雁聲互



相答努力春輝日月將卓犖縱觀五車富筆花燦燦吐  
光芒一旦冲雲出塵表鵬程萬里任悠揚貞心一片輝  
彤史我今披圖賦短章短章且表冰霜志聊與斯圖干  
古藏

壬寅春初將有桐川之行適吳齊玉三妹亦將北  
上貽詩誌別正三五月圓離愁如夢倚裝和此  
瑤章欲和愧無才况復離愁撥不開君到薊門春正好  
依然金粉舊樓臺

春水波長繫客情天涯此別負新正劇憐三五元宵夜  
燈影蕭疎月影明



由石封之滬就醫道經嘉湖茗雪途中卽景書寄

外子

暫別無端也愴神帶圍瘦減苦吟身片雲戀岫如人懶  
送我依依到泗濱

客懷如水澹無邊扶病登舟思轉鮮兩岸柔桑收繭日  
一江薄霧打魚天

嶺雲靄靄鍊臙脂水荇靡靡映綠泚看倦溪山雙目膩

掩蓬支枕聽風漪

臙脂嶺在吳興唐人吳筠鍊丹處嶺上土色紅如臙脂

雪川罨畫似瀟湘雨潤郊原草木香聒耳蟬聲鳴不斷  
紅霞一抹曬漁梁



古木澄陰斂夕霏  
月沉波底湧珠璣  
爲憐景物披襟坐  
三兩流螢撲水飛

曉夢惺忪詩興賒  
茗溪贏得錦囊奢  
風帆遠競孤飛鷺  
澗樹倒行浪捲沙

雲霞嫵媚擁煙鬟  
修樹千尋蒼莽間  
樵響丁丁聲映水

輕舟飛過藝香山

藝香山在長興水秀山明樹木蒼翠昔西施種香之所

斜陽漫水蹙魚鱗  
斂翠眉峰向我顰  
蝸舍兩間人不見  
一枝漁斲出荆榛

風捲征輪一葉舟  
江豨吹浪莫雲愁  
強支病骨不知暑  
五月潮深寒似秋



長波鼓楫怯行蹤  
遠浦連天樹渺濛  
記得新春同載酒  
一江風雨醉吳淞

夏末秋初炎蒸未退  
病起無聊作此以示諸子

病起苦炎熇鬱紆意不適  
乘曉臨前軒泠泠蕉露滴  
苔蘚緣階綠敗葉掃還積  
昨夜西風來吹夢落天末  
眷念宦遊子天涯互相隔  
章江波溶溶蜀山青  
突岬長歌行路難  
棧道歷冰雪兒行萬里遙  
母心隨征轍願兒志四方  
雲程奮六翮仲子依帝都  
聖恩美嘉節弱冠金閨彥  
辭親遠行役護輦去復回  
衣駝邊塵跡願兒儷璠璣  
匡君并輔國願兒如陽春  
隨時布德澤霽霽出岫



雲瞳瞳浴海日勉哉爲霖雨努力同修德

時大兒楨宦江右二兒準

供職京都三兒凱宦四川四兒贅親漢中六兒從學京都

### 輓歌四首哭蜀章三弟

庭中有荆樹雨露蔭華滋根株旣楨幹花葉亦葳蕤  
罡風儵忽至摧折萬年枝傷哉樑棟材一旦竟枯萎  
撫柯長嘆息中心愴以悲哀我同懷人淚下如縷縻  
生離尙悲聲死別當何爲霄壤永幽隔覓爾將何之  
含酸忘朝夕沈痛摧心脾

心傷淚咽哽哀鬱良獨苦斷雁不成行悲音繞庭廡  
仰觀就日雲俯視薤葉露憶爾髫齡時爽氣溢眉宇  
弱冠



綜羣書燦熒筆花吐作賦擬三都襟懷屬蘭杜十載趨  
雲陛丹心戀 明主念爾廊廟器胡爲中道阻貽我  
尺素書掩篋不忍睹感物懷故情離析渺終古

丁年仲春月皖江停輶轍戀戀復依依又作千里別臨  
岐不忍分芳襟染淚漬投袂入 帝京 帝心眷高

節執法春陽溫忠言獻時哲詎意烽煙催悲笳復激烈  
書生投筆起按劍侍 皇蹕 扈駕入長安揮戈枕鳴

鏑瞻顧鳳凰城功成歌凱捷迴車指孟冬旌旗曜朝日  
大地陽春回祥雲舒 宮闕哀哉捧日心化爲杜鵑血

淒惻復淒惻悲憤鮮懽娛輝月初出山清光燭天衢忽



爾衝雲起掩抑光難剪嗟汝忠蓋才壯志苦未舒揆余  
骨肉情腸斷淚欲枯昨夜夢君來攜手各踟躕恍若新  
離別攬轡臨廣塗寒飈拂網戶燈影瘦模糊夢醒發長  
想長想恨鬱紆有酒不解愁痛極損肌膚此生長已矣  
安得懽同株

和旭初二哥松滋留別原韻

花開滿縣露華滋又值驪歌唱別時民困已蘇留德澤  
君懷拯阨慰調飢蕭條琴劍行囊澁倡和詩篇遠道齋  
滿地蒼生待霖雨閒雲欲去尙羈遲

兄官宿松正值水  
荒年歉修圩辦賑

深得  
民心



雞鳴警旦思屏營四野謳歌頌宦情春醞釀泉供晚酌

園葵帶露乘朝烹詩書課子千秋業忠孝傳家萬里程

何日扁舟同載酒西湖泛月聽濤聲外子宦皖廿餘年所任各處無不頌

聲載道

五花峰擁黛鬢描廣德州北有五花巖橫桐水溶溶咽

暮潮桐水在廣德州北芳草縈池尋夢遠垂楊踈地黯魂銷纏

綿離恨詩囊貯集中所著多半言情宛轉迴文錦字挑最喜芸窗

新雨霽為君撥墨寫金焦去歲乘舟道過金焦山下雲煙罨畫幻景清奇風帆一霎

擬稿未就今春久雨新晴揮毫拂素圖成當以贈兄

一棹皖江歷九秋離多會少費良謀川中一別十餘載幸來皖聚首惟南



北分馳仍  
難歡會  
宦途南北勤  
宣德天下安危藉運籌  
兄與外子歷膺  
煩缺循聲同著  
戊年削平渦陽之  
亂竭盡心力惟清風兩袖而已  
風景聊供詩酒興  
江山長送古今愁  
何時小隱塵勞息  
徧訪名區任去留

再和二哥宿松留別原韻

恨我非男振厥聲  
文章無用博公卿  
憶髫齡時喜弄文墨課師徐晴軒先生歎曰惜非男兒問故答云爲女能文亦不能博科名遂悵悵不食終日  
羨君晉皖勳猷著  
天性融成一鑑清

宦程廣大無停期  
骨肉天涯五處思  
北望京華頻灑淚

傷心怕誦鶴鴿詩  
昔兄弟姊妹十人今存其六而五處分離去秋又遭三弟之喪尤令人傷

感不  
已



竹馬爭迎舊使君  
馳驅鞍馬傍行雲  
東城春色依然好  
料得甘棠到處芬

一春愁悶懶哦詩  
料峭春寒病骨知  
呼婢曉承蕉葉露

花前研墨寫秦碑  
春雨惱人兼抱小恙  
惟臨漢碑聊以遣興

碑文剝蝕費疑猜  
燈下摩挲校數回  
我願乘風遊五嶽

磨岩剔蘚訪碑來  
生平酷好古碑喜衡兒由襄城攜  
回十餘種每日校勘裝粘成冊

蒔柳移花遣野童  
晚晴霞暈一天紅  
園中綠意蓬蓬發

應卜民間黍稷豐

甲辰炎夏訪胡硯孫夫人  
傅茂份於適園樓臺

畫嘉木葱蘢水殿風  
亭清涼無暑喜見夫人所



繪花卉卷冊調朱暈碧秀豔無雙歸來後追憶  
舊居草堂風味不禁憮然因賦七絕十章

攀霞挹露到高軒讀畫評詩笑語溫入室芝蘭清有韻  
花香波影沁吟魂

絲絲弱柳蘸銀塘斷續蟬聲噪夕陽香茗一甌人意爽  
芸窗聯袂坐昏黃

鬢龕彩筆醒雙眸粉本傳神萬古留不許韶華容易過  
花魂蝶夢畫中收

惜花人是夢花人習禮明詩靄可親玉骨冰肌甘耐暑  
一泓秋水見精神



湘波涼浸洗心亭風起蘋花入座馨  
低壓曲瓊簾半卷  
虛櫺自有白雲扃

桂陰濃護讀書堂陣陣風來翰墨香  
古籀漢碑盈寶帙  
塵襟滌淨自生涼

解經稽古數千篇金石由來卜永年  
坐久渾忘天欲暮  
殘陽紅上綠楊巔

綠分蕉影透蝦鬚池館沈沈景鬱紆  
願借徐熙一枝筆  
與君寫出適園圖

障天深竹晝陰陰白石蒼苔淨客心  
憶自草堂離別後  
他鄉幸遇幾知音



煙柳臺城夾道行  
輕輿回首暮雲橫  
墜歡如拾歸來後  
博得新詩寄勝情



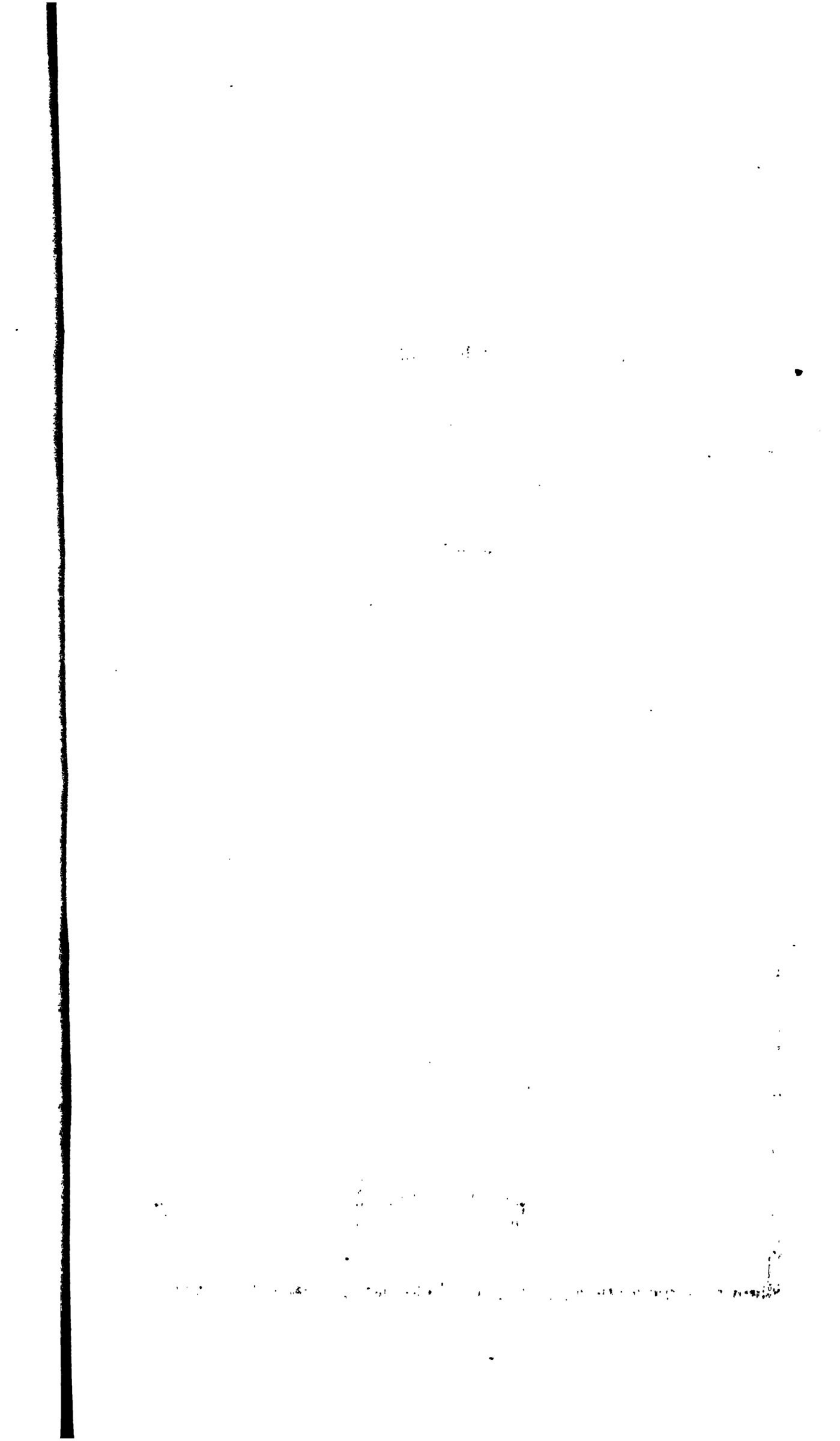




浣

月

詞





浣月詞

華陽曾懿伯淵

菩薩蠻

春日病中寄叔俊四妹壽春

東風已綠西堂草  
詩魂爭奈離情攪  
好景豔陽天  
年年愁病兼  
畫屏金縷鳳香鎖  
深閨夢別緒  
滿關山人閑  
心未閑

又

玉樓聽雨儂心碎  
杏花零亂嬌如醉  
小婢不知愁  
折花泥上頭  
珠簾垂悄悄  
一縷鑪煙裊  
眉黛不勝春  
輸他

柳色新

又

朝霞紅映清暉閣  
矇矓香霧松如沐  
怪底弄妝遲開牕  
為索詩 海棠春  
睡足粉頰消紅玉  
莫去倚闌干春陰  
料峭寒

又

沙明竹淨煙波濶  
故鄉夢繞花溪月  
夢見故鄉人牽衣  
問假真 情真恐再別  
話舊聲嗚咽啼醒五  
更鐘離愁更惱儂

又



笛聲吹醒梅花夢  
瑣牕月魄清  
相共桃李太無憀  
春前  
逞意驕  
誰家歌舞院  
風卷笙歌亂  
良夜倍多情  
詩成  
睡未成

又

天涯長憶同懷子  
緘愁寄恨傳千里  
夢逐壽陽春  
庭花  
開紫荊  
珍珠泉脈脈  
離緒紛如織  
不綰綠楊條  
吟魂  
已黯銷

又

雙雙玉笛臨風弄  
羅襦同繡金泥鳳  
繡倦倚雕闌  
披香  
紉蕙蘭  
留春頻繾綣  
淚滴琉璃酸  
生小太多情  
多愁

多病身

又

海棠裊娜情絲軟垂楊拂地和愁卷扶病過花朝開簾  
魂欲消尋芳題麗句莫負韶華去惆悵爲花癡問花  
知不知

又

碧天一抹連芳草落英滿地愁慵掃燕子惜殘紅爭啣  
上綺櫳書長無意緒綠寫蕉箋句莫誦葬花詩玉籠  
鸚鵡知

又



珠簾垂地瓊鈎空棗花香膩詩人夢杜宇一聲聲教人  
不耐聽 倚闌閒試茗酒醒愁難醒莫道歇羣芳酴醾  
滿架香

雙雙燕

次白石韻

春痕尙淺正夢鎖梨雲釀成淒冷玉釵斜髮曾與畫眉  
人並初入華堂綺井覓舊壘驚飛不定由他掠碎簾紋  
認得去年纖影 芳徑苔衣綠潤襯一縷春魂憐伊嬌  
俊絮語溫柔催起柳眠花暝贏得棲香睡穩儘消受甘  
番花信雙飛莫上高樓樓上有人愁凭

賀新郎

蜀章三弟扈從長安遠寄詞章忠愛之情溢於  
言表作以答之

蕭瑟蘭成賦歎飄蓬悲歌感慨激成詞句回首鳳城春  
似夢悽惻上林春樹想此際君懷更苦荆棘銅駝悲浩  
劫怕重來風景都非故遺恨事傳千古 新愁舊怨和  
誰訴憶當年春衫吟屐幾曾離阻夢碎花溪尋舊侶溪  
水無情東去剪不盡愁絲千縷且把芳醪澆魂礪偏惹  
人雁陣櫺前度聲嘹唳向何處

玲瓏四犯



次白石韻和三弟

戍鼓沈雲秦簫咽月新愁迸得幾許望珠宮不見但夕  
陽終古淇泉初歌麥秀更魂銷江郎南浦中酒心情落  
燈天氣難寫此中苦 風兼雨蒼茫路賸江山殘粉寂  
寂庭戶舊時歌舞地燕子空來去江南風景年年好曾  
記否昔年羈旅頻寄與青驄載雙雙詩侶

齊天樂

蟋蟀

琴絲誰寫秋聲怨宵深聽來疑雨喚醒蘭心啼殘桂魄  
不道纏綿如許隔紗絮語也不管離人愁損眉嫵月冷

燈昏蕪煙簇簇鎖重戶 幽閨幾多別緒悵玉人天末  
羈遲邸旅涼夢墜秋濃愁壓酒同是一般淒楚銷魂何  
處正欲寄征衣敲殘砧杵唧唧啾啾助儂情太苦

謁金門

寄季章四弟

春欲半領略春愁何限寂寞梨花開已徧鎮日無人管  
正是草芳夢暖詩繫紅襟燕一縷情絲和淚卷魂飛  
邊塞遠

好事近

和蜀章三弟漁父



疏籬插江干笠影釣絲相得一片蒹葭秋影寫出荒寒  
跡生涯水國寄行蹤笑傲江湖側昨夜酒醒何處看  
柳梢殘月

又

小艇不驚風雙槳劃開寒碧網得鮮鱗歸去沽酒村南  
北由他名利不關心煙水樂朝夕祇合沙鷗爲侶任  
斜陽明滅

又

秋水碧於螺波鏡一奩晴色權入蘆花深處驚起雙鷗  
白蒲帆箬笠任遨遊涼夢過江笛結屋願成漁隱憶

尊鱸歸得

又

經慣水雲鄉贏得滿頭霜雪江上峯青釣罷舟繫疏楊  
磧蕭蕭楓葉打孤篷渲染半江秋色一幅輞川圖畫  
倩維摩臨得

琴調相思引

和王夫人屈蕙纓蘭露詞原韻

深鎖歲蕤妬蜜官夜涼香沁夢魂寬露珠欲墜輕裊碧  
雲冠玉質紉秋思屈子素心抱雪比袁安凝愁含媚  
脈脈識春寒



又

影拂窗紗暈畫功  
芳心應共寸心同  
滴酥暈碧點綴奪  
天工  
春到瓊閨香愈潔  
花生彩筆夢先通  
替卿寫照香潤畫圖中

又

空谷幽姿靜裏過  
美人心緒忒蹉跎  
魂招楚國清怨隔  
湘河  
低鞞雲鬢相竝立  
依微塵夢暗消磨  
盈盈珠顆香淚爲誰多

又

漳浦移來夙本留  
當年曾共載行舟  
碧華素萼香襲客

中遊 仙魄也知離別苦靈胎不耐歲寒收烟愁露泣

憔悴幾經秋

閩南所出素心蘭芳馨無比昔曾由閩移皖百般珍惜不花兩載矣殊為悵悵

如夢令

柳暈新眉痕淺簾外東風如翦瘦損細腰肢縛得春愁  
成繭難遣難遣閑撥爐灰成篆

又

紅綻海棠剛吐寂寂春陰庭廡新恨上眉端忽地鶯聲  
遙度無語無語紅豆拈來細數

又

一片竹聲敲碎不管離人顛顛斷夢渺於煙燈影隔紗



紅脆無寐無寐香燼寒生半臂

又

春水粼粼波皺南浦銷魂時候風雨阻歸期隔住行人  
那岫消瘦消瘦鎮日簾垂永晝

湘月

詩舫表弟秋闈報罷隻身來桐才人未遇抑鬱  
不平懽聚數日悵然又別別後寄來詩詞諸  
作慷慨悲歌憂思如掇遂和其韻聊當陽關

三疊

征塵初拂悵驪駒又駕黯然言別俊骨崢嶸秋共瘦怎

耐一鞍風雪紅樹黏天白雲匝地佳句盈塵篋海鯨吹  
浪吟魂和夢飛越轉瞬獻賦龍樓先鞭並著捷足蕊  
珠闕莫效騷人悲坎壈放浪詩豪酒傑淒楚吟囊蒼涼  
短劍珍重蓬瀛客春華努力故人遙望消息

湘月

前調吟成以未賡原韻爲歉夜闌析杳偶擬一

闕

挾天摛藻正韶年超逸有誰能此滿目江山供飽玩羸  
得詩囊充矣笠影團雲鞭絲挹翠譜盡悽清味驚霜征  
雁低昂遙度茗水傳到錦字千行貫珠纍纍險韻吾



輸子愧我效顰賡俚句搜索枯腸而已衰菊描秋殘醬  
咽露釀就纏綿意新聲題罷一鐙紅瘦欲死

鳳凰臺上憶吹簫

殘菊

雨濕荒苔霜封曉徑離披素豔摧殘伴鳴蜩啾唧絮到  
更闌欲把一腔幽思盼梅花遙憶江南最銷魂斜陽冷  
落傲骨禁寒 何堪芳心一縷共吟窗朝夕秋味同譜  
拚詩人瘦損悄倚闌干賸有零金碎粉空繾綣萬種辛  
酸拾繁英釀成香枕鴛夢雙酣

憶江南

家鄉好家住浣華溪錦樹琪花春嫵媚月臺風榭水連漪詩夢草堂西

又

家鄉好花市開青羊澹沱春陰連竹嶼酥紅膩粉醉斜陽車碾麴塵香

又

家鄉好煙雨暮春天萬里橋西啼杜宇落花糝徑柳拖煙無恨也纏綿

又

家鄉好雲擁草堂深一帶寺牆紅映水蔽天高竹晝陰



陰秋月冷詩心

又

家鄉好蕭瑟惠陵西月黑秋高翁仲語闕宮窈窕隱雲  
霓草長鷓鴣啼

又

家鄉好池館晚涼時茵苔扶風香澹灑霞光紅襯柳絲  
絲花底坐尋詩

又

家鄉好惆悵薛濤家十色蠻牋留醉墨燕脂井冷轆轤  
斜人面想桃花

家鄉好家住浣華溪錦樹琪花春嫵媚月臺風榭水連漪詩夢草堂西

又

家鄉好花市鬧青羊澹沱春陰連竹嶼酥紅膩粉醉斜陽車碾麴塵香

又

家鄉好煙雨暮春天萬里橋西啼杜宇落花糝徑柳拖煙無恨也纏綿

又

家鄉好雲擁草堂深一帶寺牆紅映水蔽天高竹晝陰



陰秋月冷詩心

又

家鄉好蕭瑟惠陵西月黑秋高翁仲語闕宮窈窕隱雲  
霓草長鷓鴣啼

又

家鄉好池館晚涼時菡萏扶風香澹灩霞光紅襯柳絲  
絲花底坐尋詩

又

家鄉好惆悵薛濤家十色蠻牋留醉墨燕脂井冷轆轤  
斜人面想桃花

又

家鄉好錦水接滄浪白石粼粼清見底冰絲澣得縠紋  
香浪影蕩斜陽

又

家鄉好避暑水心亭池草春深藏睡鴨素馨香撲隔溪  
人倚檻釣遊鱗

又

家鄉好城外碧雞坊玉樹圍春歌管脆西郊旖旎馬蹄  
忙花放白雲香

又



家鄉好縹緲武侯祠溜雨輪困雙柏古臥龍遣恨韻琴  
絲潭水響風漪

又

家鄉好罨畫子雲亭香透重簾開夜合露濃滿地長冬  
青秋月淡黃昏

又

家鄉好蠶市鬻花朝玉鑷龍梭圍錦里東風吹暖紫雲  
簫聲過浣花橋

又

家鄉好黛影奪眉峰天際晴雲浮玉壘霜高犀浦落銀

虹風景草亭中

又

家鄉好故里最宜秋淺淺芙蓉低蘸水蓼花紅冷釣魚  
舟人影澹如鷗

又

家鄉好春滿錦官城南浦波長情渺渺故園風景半銷  
沈有夢也難尋

鵲橋仙

題自繪聽鸚圖

稚柳搓煙天桃暎雨釀就春光如許憶年時罨畫樓臺



聽窅地綠陰鷓語 載酒攜柑聯吟擊筑驚起江干鷗  
鷺東風吹夢到花溪空賺得錦囊麗句

南浦

春水用玉田韻寄幼安涇陽

風軟漪萍開釀離魂綠滿天涯方曉浦口送征帆愁與  
恨煙縷雨絲難掃參差碧柳鏡中偷昵眉痕小惆悵浣  
花溪上夢尋遍西堂芳草 飛紅逐浪爭流儘掠波小  
燕溫存不了花霧漲青溪迷畫舫恍似舊遊曾到仙源  
路渺碧桃開後餘情悄試問曲池觴詠處贏得新詩多

少

貂裘換酒

蘇州張叔田太守以家藏斲劍屬繪其意並系  
以詞此劍爲李鑑堂中丞所贈原題附錄斲  
劍古器舊爲令先尊人所藏東南塵劫衡得  
之他姓又卅年矣今君將之官安慶遠道來  
別無可相贈敬以奉完願如金之吉如器之  
利兼以誌君家舊業之復金石之交卽於此  
徵之努力循良是又天末故人所拭目者也  
磊落高歌徹效王郎酒酣斲地風悲愁絕莫照春坊科斗字  
凝碧土花殘蝕歎箇裏興亡曾閱走馬東南幾萬里就



腰閒檢點光明滅豪俠氣填胸臆  
當時駐馬離亭側  
夕陽邊幾行雁字助人悲切匣底也生他日感驛使誰  
傳消息又況是幾番塵劫易水蕭蕭人已去到而今底  
事憑誰說回首處總淒惻

采桑子

甲辰秋七月邀旭初二哥靜宜二嫂游秦淮並  
餞援華女姪滬濱游學用歐陽永叔體

追涼避暑秦淮好柳拂纖枝水皺風漪一陣新涼透玉  
肌  
雙雙畫槳任遊移藕雪冰絲酒泛瓊卮四面看花  
醉不知

又

湖山罨畫秦淮好  
王謝臺前雙燕呢喃  
芳艸斜陽水拍天  
六朝金粉銷魂地  
桃葉溪邊撫景流  
連亞字闌干  
丁字簾

又

青谿雨霽秦淮好  
雲散天空晚照鋪紅  
刮耳笙歌映水中  
涼波漾綠侵衣潤  
燕榭鶯櫳恍似珠宮  
羅幃沈沈花氣濃

又

輕陰漠漠秦淮好  
掩映垂楊煙水微茫  
斷續蟬聲噪夕



陽 柔情十里春波軟倩影紅妝膩水流香二兩嬋娟  
笑倚窗

又

流觴曲水秦淮好妙舞清歌酒醉顏酡翠妬紅嬌畫舫  
多 煙沙篆裊風兒細人隱簾波扇掩秦娥茉莉香濃  
吹過河

又

秋宵朗徹秦淮好曲罷峯青綠酒頻傾水閣迤邐初上  
燈 穿花小艇如梭急錦瑟泠泠燕語鶯嗔閒煞天街  
月一輪

又

清秋澹冶秦淮好瘦了青桐紅了江楓金碧樓臺醉夢  
中 山河舊影依稀在涼月惺忪廿四橋東一片秋心  
玉笛風

又

君行惟戀秦淮好柳色悠悠離緒悠悠並作臺城一味  
秋 相思染得波痕綠影上樓頭愁上心頭不信湖名  
教莫愁



