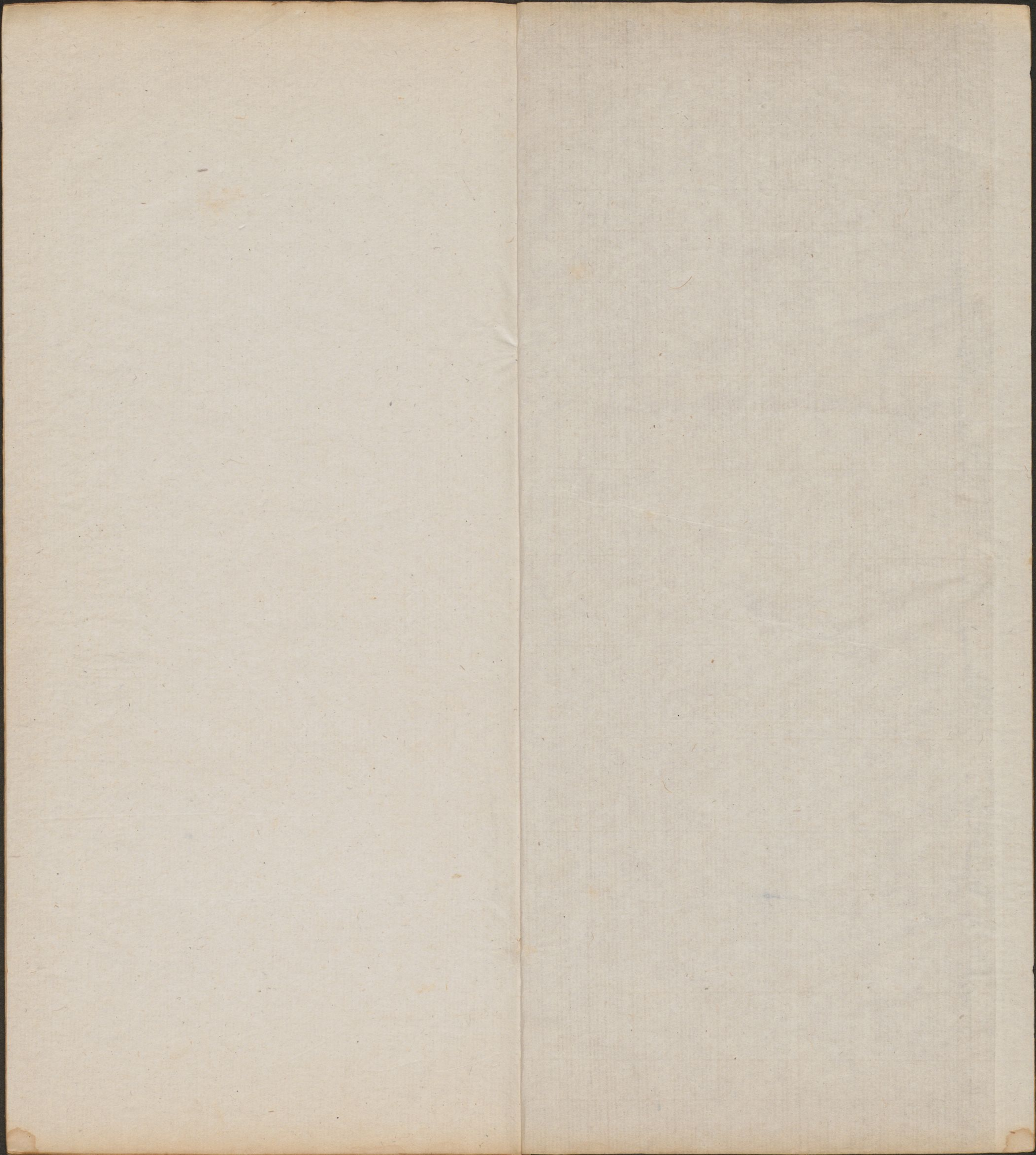


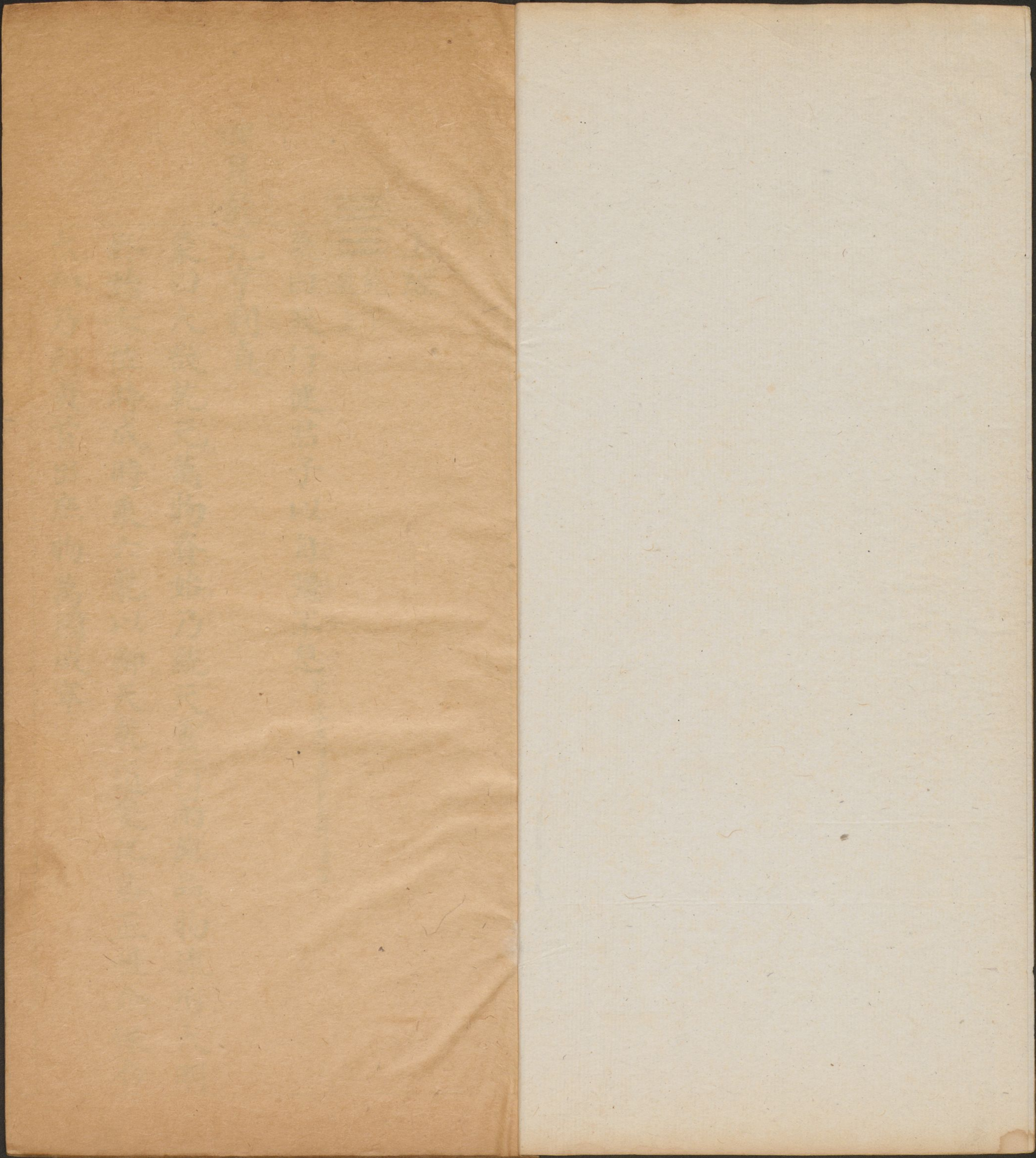
CHINESE-JAPANESE LIBRARY
HARVARD-YENCHING INSTITUTE
AT HARVARD UNIVERSITY

NOV 4 1957

T 235/1434 (7)

7





易

上經



乾上

象曰天行健君子以自彊不息

乾主乎德自彊不息德修之成也

四月

乾

元亨利貞

彖曰大哉乾元萬物資始乃統天雲行雨施品物流形大明終始六位時成時乘六龍以御天乾道變化各正性命保合太和乃利貞首出庶物萬國咸寧



初九先位而後德故象潛龍潛初也龍九也順文象出上九同此例

九二先德而後位故象之曰見龍在田見龍九也在田二也亦順文象出九五同此例○二當明初二為地之位三之君子亦六爻皆人道之例又此明三四之為人位○五曰天明五上之為天也初上不言在明初上之元位也

三慎滿而驕驕則去道遠矣天終是乾惕皆深自貶損之意所謂反也反則德道此傳發乾惕之理後與時偕行發終日反夕之意言行事又此明非徒從事於心也

初九潛龍勿用

初與上對一未進而一當退一上極而一下極故句法字字相配

九二見龍在田利見大人

二與五對故句法亦字字相配至三四則極其變化奮利見二之多與也

九三君子終日乾乾夕惕若厲无咎

三與四對身世之際出處之交幼學而壯行也此亦內以德言外以功言之例三兩之上也慮其難而近元故惕以反

九四或躍在淵无咎

四與初對也慮其尚身而尚潛故躍以進然惕无他讓而躍則須疑進之宜難也如此四示其疑而之多也○四曰躍明其為軍邦之地也

九五飛龍在天利見大人

在天利見五之多功也二五俱曰人明為君子之人位也

上九亢龍有悔

初之潛靜而未動上之亢動極而欲靜二曰見三曰惕四曰躍皆極人事之變化皆過之吉凶而亦以所處之正故曰非中又不備

用九見羣龍无首吉

躍象潛見明指為龍三予亦例疑其非龍故曰羣龍能明三亦龍也亢龍御天終則復始亢龍有悔理及潛是无首也若自為首則嫌於矯健出羣而通剛今循環不息而不見其何者為首是剛非通剛而通得其中後所謂乃見天則也言亦合後之天下

象曰潛龍勿用陽在下也

見龍在田德施普也

終日乾

乾反復道也

或躍在淵進无咎也

飛龍在天大人造也

亢龍有悔盈不可久也

用九天德不可為首也

文言曰元者善之長也亨者嘉之會也利者義之和也貞者

事之幹也君子體仁足以長人嘉會足以合禮利物足以和

義貞固足以幹事君子行此四德者故曰乾元亨利貞

初九曰潛龍勿用何謂也子曰龍德而隱者也不易乎世不

成乎名遯世无悶不見是而无悶樂則行之憂則違之確乎

其不可拔潛龍也

勿用恐隱也也有悔幾不免咎也三四僅可无咎若三

五則不但无咎矣

九二曰見龍在田利見大人何謂也子曰龍德而正中者也
此言龍德字即起龍字也 下三句發見字及在田字而利見大人已在其中矣故下並發見龍字若初九單發龍之理故未及分用 此亦發善字 此以言此字微利見之意
庸言之信庸行之謹閑邪存其誠善世而不伐德博而化易

曰見龍在田利見大人君德也

九三曰君子終日乾乾夕惕若厲无咎何謂也子曰君子進

德修業忠信所以進德也修辭立其誠所以居業也知至至

之可與幾也知終終之可與存義也是故居上位而不驕在

下位而不憂故乾乾因其時而惕雖危无咎矣

九四曰或躍在淵无咎何謂也子曰上下无常非為邪也進

退无恆非離羣也君子進德修業欲及時也故无咎

九五曰飛龍在天利見大人何謂也子曰同聲相應同氣相

求水流濕火就燥雲從龍風從虎聖人作而萬物覩本乎天

者親上本乎地者親下則各從其類也

上九曰亢龍有悔何謂也子曰貴而无位高而无民賢人在

下位而无輔是以動而有悔也

潛龍勿用下也見龍在田時舍也終日乾乾行事也或躍在

淵自試也飛龍在天治也亢龍有悔窮之災也乾元用九

二專解見龍五專解利見大人亦
錯綜互見也以此推之之利見大人亦
各從其類五之在天其所以善著
必藉勢力而更速也

存誠統言其理也與事也存義專以事言又存誠言心而謹事存義言事而謹
此亦發善字
此以言此字微利見之意
此亦發善字
此以言此字微利見之意

第一段以在天言

第二段以在田言

第三段以在日言

前專解潛龍此補釋勿用

前以聖人之成德言此言君子修德之即蓋所以開和存誠之本也

上以文言下以卦言

此上以卦言此下以文言

前專言人之利見此詳言人之德

天下治也。

潛龍勿用。陽氣潛藏。見龍在田。天下文明。終日乾乾。與時偕行。或躍在淵。乾道乃革。飛龍在天。乃位乎天德。亢龍有悔。與時偕極。乾元用九。乃見天則。

乾元者始而亨者也。利貞者性情也。乾始能以美利利天下。不言所利。大矣哉。大哉乾乎。剛健中正。純粹精也。六爻發揮。旁通情也。時乘六龍。以御天也。雲行雨施。天下平也。

君子以成德為行。日可見之行也。潛之為言也。隱而未見。行而未成。是以君子弗用也。

君子學以聚之。問以辨之。寬以居之。仁以行之。易曰。見龍在田。利見大人。君德也。

九三。重剛而不中。上不在天。下不在田。故乾乾因其時而惕。雖危无咎矣。

九四。重剛而不中。上不在天。下不在田。中不在人。故或之。或之者。疑之也。故无咎。

夫大人者。與天地合其德。與日月合其明。與四時合其序。與

不通由之學問寬仁以至存誠君德既成以居九五之位其德自見其如此。合德合明之體也。合序合明之德之用也。而論其體之體明其體之用。序則

前專言人之利見此詳言人之德

亦五見也惟况人一句微及利見

之意。合德四句亦非別有奇德

不通由之學問寬仁以至存誠君德既成以居九五之位其德自見其如此。合德合明之體也。合序合明之德之用也。而論其體之體明其體之用。序則

前以聖人之成德言此言君子修德之即蓋所以開和存誠之本也

上以文言下以卦言

此上以卦言此下以文言

前專言人之利見此詳言人之德

天下治也。

潛龍勿用。陽氣潛藏。見龍在田。天下文明。終日乾乾。與時偕行。或躍在淵。乾道乃革。飛龍在天。乃位乎天德。亢龍有悔。與時偕極。乾元用九。乃見天則。

乾元者始而亨者也。利貞者性情也。乾始能以美利利天下。不言所利。大矣哉。大哉乾乎。剛健中正。純粹精也。六爻發揮。旁通情也。時乘六龍。以御天也。雲行雨施。天下平也。

君子以成德為行。日可見之行也。潛之為言也。隱而未見。行而未成。是以君子弗用也。

君子學以聚之。問以辨之。寬以居之。仁以行之。易曰。見龍在田。利見大人。君德也。

九三。重剛而不中。上不在天。下不在田。故乾乾因其時而惕。雖危无咎矣。

九四。重剛而不中。上不在天。下不在田。中不在人。故或之。或之者。疑之也。故无咎。

夫大人者。與天地合其德。與日月合其明。與四時合其序。與

不通由之學問寬仁以至存誠君德既成以居九五之位其德自見其如此。合德合明之體也。合序合明之德之用也。而論其體之體明其體之用。序則

用之體吉凶又用之用聖言結撰之理其妙如此

予尊恰可 吉凶鬼神之神

天與聖天合所謂建天地之性也

聖與天合所謂上律天時也

鬼神合其吉凶。先天而天弗違，後天而奉天時。天且弗違，而况於人乎？况於鬼神乎？

利見之理

此非謂之鬼神，前鬼神乃天地之功用，此鬼神乃與人相接之鬼神，鬼神之一端也。

以剛柔專釋九字之義，未及龍。予後半方及龍字，此象。前印言潛龍，上言有悔，此初言。有悔，上言九龍，布置極聖變化。

亢之為言也，知進而不知退，知存而不知亡，知得而不知喪，其唯聖人乎？知進退存亡，而不失其正者，其唯聖人乎？

進存不必不正，退亡不必遽正，其中皆有正不正，惟聖人能不失其正，不失其正可以无悔，亦惟不失其正而有悔，雖有悔亦无悔也。

坤上 坤下

象曰：地勢坤。君子以厚德載物。

坤主乎柔，厚德載物之大也。

坤元亨利牝馬之貞。君子有攸往，先迷後得主，利西南得朋，東北喪朋，安貞吉。

此句象也，分四項看，與乾配。

君子以下占也，觀此特提君子以明占則上之專以象言可知，蓋乾象之五字俱為象，可知矣，乃或者以先亨為象，利貞為占，則乾上有一二德乎。

坤與乾本物，乾之元亦可為坤之元，乾之亨亦可為坤之亨，乾之利亦可為坤之利。此皆在外發見之理，故無分於彼此，至於貞乃存主之。

地若使此亦與乾並有，是坤與乾全無無利而亦自有其主矣。故特著之曰牝馬之貞，以明坤之不得何有其貞，其貞也，仍以乾之貞為貞，而輔乾之貞而已。貞輔乾之貞，則其元其亨其利皆輔乾之元其利以成其元其利，而固亦可謂坤之元其利。則牝馬一點不獨其有坤不得自有其貞，並以著坤之不自有其元其利，即曰坤之元其利非可為坤之元其利，而全在直與乾之元其利全在無別也。

彖曰：至哉坤元，萬物資生，乃順承天。坤厚載物，德合无疆，含弘光大，品物咸亨。牝馬地類，行无疆。柔順利貞，君子攸行。先迷失道，後順得常。西南得朋，乃與類行。東北喪朋，乃終有慶。安貞之吉，應地无疆。

初六。履霜，堅冰至。

六二。直方大，不習无不利。

六三。含章可貞，或從王事，无成有終。

六四。括囊无咎，无譽。

乾德言故三言學，坤以業故三言事。口坤主臣道，故三言從。言見乾之主君道也。象曰：出文言曰天下昭天下平，著乾之為君道經未明言也。

六五黃裳元吉。

上六龍戰于野其血玄黃。

用六利永貞。

貞以正為本以固為用正者善也固者守也坤無善其善皆乾之善也坤特順之而已故曰以順為正至坤之正理惟固守而已故曰坤以簡能是貞之正而固乾得其正坤得其固前此馬之貞即以深著其義也

乾主元亨尤以元為主
亨利貞皆元之一氣
流行故曰乾元坤主利貞
尤以貞為主至元亨利皆
專此貞以元以亨以利也皆
利未貞永貞者無時不
貞其貞亦貞剛健之象
故曰以大終

象曰履霜堅冰陰始凝也馴致其道至堅冰也六二之動

直以方也不習无不利地道光也含章可貞以時發也或

從王事知光大也括囊无咎慎不害也黃裳元吉文在

中也龍戰于野其道窮也用六永貞以大終也

文言曰坤至柔而動也剛至靜而德方後得主而有常含萬

物而化光坤道其順乎承天而時行

積善之家必有餘慶積不善之家必有餘殃臣弑其君子弑

其父非一朝一夕之故其所由來者漸矣由辯之不早辯也

易曰履霜堅冰至蓋言順也

直其正也方其義也君子敬以直內義以方外敬義立而德

不孤直方大不習无不利則不疑其所行也

陰雖有美含之以從王事弗敢成也地道也妻道也臣道也

地道无成而代有終也

天地變化。草木蕃。天地閉。賢人隱。易曰括囊无咎无譽。蓋言謹也。

君子黃中通理正位居體。美在其中。而暘於四支。發於事業。美之至也。

陰疑於陽。必戰。爲其嫌於无陽也。故稱龍焉。猶未離其類也。故稱血焉。夫玄黃者。天地之雜也。天玄而地黃。



震下坎上

象曰。雲雷屯。君子以經綸。

屯。元亨利貞。勿用有攸往。利建侯。

彖曰。屯。剛柔始交。而難生。動乎險中。大亨貞。雷雨之動。滿盈。天造草昧。宜建侯而不寧。

初九。盤桓。利居貞。利建侯。

六二。屯如。遭如。乘馬班如。匪寇。婚媾。女子貞。不字。十年乃字。

六三。卽鹿无虞。惟入于林中。君子幾。不如舍。往吝。

六四。乘馬班如。求婚媾。往吉。无不利。

九五。屯其膏。小貞吉。大貞凶。

上六乘馬班如泣血漣如
象曰雖盤桓志行正也以貴下賤大得民也
六二之難乘剛也十年乃字反常也
即鹿无虞以從禽也君子舍之往吝窮也
求而往明也
屯其膏施未光也
泣血漣如何可長也

☶
☵

坎下
艮上

象曰山下出泉
君子以果行育德

果以發蒙育以養蒙

蒙亨匪我求童蒙童蒙求我初筮告再三瀆瀆則不告利貞

彖曰蒙山下有險險而止蒙蒙亨以亨行時中也匪我求童蒙童蒙求我志應也初筮告以剛中也再三瀆瀆則不告瀆蒙也蒙以養正聖功也

初六發蒙利用刑人用說桎梏以往吝

說音脫

九二包蒙吉納婦吉子克家

六三勿用取女見金夫不有躬无攸利

六四困蒙吝

六五童蒙吉

上九擊蒙。不利爲寇。利禦寇。

象曰。利用刑人。以正法也。子克家。剛柔接也。勿用取女。

行不順也。困蒙之吝。獨遠實也。童蒙之吉。順以巽也。

利用禦寇。上下順也。

☰☷ 乾下 坎上

象曰。雲上於天。需。君子以飲食宴樂。

需。有孚。光亨。貞吉。利涉大川。

彖曰。需。須也。險在前也。剛健而不陷。其義不困窮矣。需。有孚。

光亨。貞吉。位乎天位。以正中也。利涉大川。往有功也。

初九。需于郊。利用恒。无咎。

九二。需于沙。小有言。終吉。

九三。需于泥。致寇至。

六四。需于血。出自穴。

九五。需于酒食。貞吉。

上六。入于穴。有不速之客三人來。敬之。終吉。

象曰。需于郊。不犯難行也。利用恒。无咎。未失常也。需于沙。

行在中也。雖小有言，以吉終也。需于泥，災在外也。自我致
寇，敬慎不敗也。需于血，順以聽也。酒食貞吉，以中正也。
不速之客，敬之終吉。雖不當位，未大失也。

☵
☰

坎下
乾上

象曰：天與水違行，君子以作事謀始。

訟。有孚，窒惕。中吉，終凶。利見大人，不利涉大川。

彖曰：訟，上剛下險，險而健，訟。訟有孚窒，中吉，剛來而得中也。終凶，訟不可成也。利見大人，尚中正也。不利涉大川，入于淵

也。

初六。不永所事，小有言，終吉。

九二。不克訟，歸而逋，其邑人三百戶，无眚。

六三。食舊德，貞厲終吉，或從王事，无成。

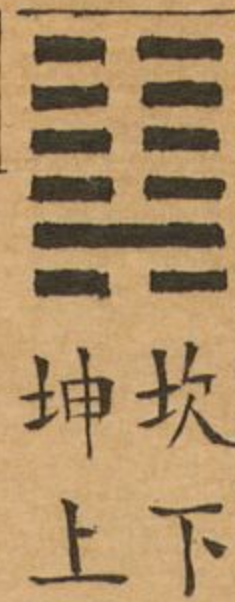
九四。不克訟，復即命，渝安貞吉。

九五。訟，元吉。

上六。或錫鞶帶，終朝三褫之。

象曰：不永所事，訟不可長也。雖小有言，其辯明也。不克訟，

歸逋竄也。自下訟上。患至掇也。食舊德。從上吉也。復即命。渝安貞。不失也。訟元吉。以中正也。以訟受服。亦不足敬也。



象曰：地中有水，師。君子以容民畜衆。

師貞，丈人吉，无咎。

彖曰：師，衆也。貞，正也。能以衆正，可以王矣。剛中而應，行險而順。以此毒天下，而民從之，吉又何咎矣。

初六：師出以律，否臧，凶。

九二：在師中，吉，无咎。王三錫命。

六三：師或輿尸，凶。

六四：師左次，无咎。

六五：田有禽，利執言，无咎。長子帥師，弟子輿尸，貞，凶。

上六：大君有命，開國承家，小人勿用。

象曰：師出以律，失律，凶也。在師中，吉，承天寵也。王三錫命，懷萬邦也。師或輿尸，大无功也。左次，无咎，未失常也。

長子帥師。以中行也。弟子與尸。使不當也。大君有命。以正功也。小人勿用。必亂邦也。

坤下
坎上

象曰：地上有水，比。先王以建萬國，親諸侯。

比。吉。原筮。元永貞。无咎。不寧方來。後夫凶。

象曰：比，吉也。比輔也。下順從也。原筮，元永貞，无咎，以剛中也。不寧方來，上下應也。後夫凶，其道窮也。

初六。有孚。比之。無咎。有孚盈缶。終來有他吉。

六二。比之。自內。貞吉。

六三。比之。匪人。

六四。外比。之貞。吉。

九五。顯比。王用三驅。失前禽。邑人不誠。吉。

上六。比之。无首。凶。

象曰：比之初六，有他吉也。比之自內，不自失也。比之匪人，不亦傷乎。外比於賢，以從上也。顯比之吉，位正中也。舍逆取順，失前禽也。邑人不誠，上使中也。比之无首，无所

終也。

☰ 乾下
巽上

象曰：風行天上，小畜。君子以懿文德。

小畜亨。密雲不雨，自我西郊。

彖曰：小畜，柔得位而上下應之，曰小畜。健而巽，剛中而志行，乃亨。密雲不雨，尚往也。自我西郊，施未行也。

初九：復自道，何其咎，吉。

九二：牽復，吉。

九三：輿說輻，夫妻反目。

六四：有孚，血去惕出，无咎。

九五：有孚攣如，富以其鄰。

上九：既雨既處，尚德載。婦貞厲，月幾望，君子征凶。

象曰：復自道，其義吉也。牽復在中，亦不自失也。夫妻反

目，不能正室也。有孚惕出，上合志也。有孚攣如，不獨富

也。既雨既處，德積載也。君子征凶，有所疑也。

☰ 乾下
兌上

象曰。上天下澤。履。君子以辯上下。定民志。

履。虎尾。不啞。人亨。

彖曰。履。柔履剛也。說而應乎乾。是以履虎尾。不啞。人亨。剛中正。履帝位而不疚。光明也。

初九。素履。往。无咎。

九二。履道。坦坦。幽人。貞吉。

六三。眇能視。跛能履。履虎尾。啞。人凶。武人爲于大君。

九四。履虎尾。愬愬。終吉。

九五。夬履。貞厲。

上九。視履。考祥。其旋。元吉。

象曰。素履之往。獨行願也。幽人貞吉。不自亂也。眇能視。

不足以有明也。跛能履。不足以與行也。啞人之凶。位不當也。

武人爲于大君。志剛也。愬愬終吉。志行也。夬履貞厲。位

正當也。元吉在上。大有慶也。



象曰。天地交。泰。后以財成。天地之道。輔相天地之宜。以左右。

民

正月泰。小往大來。吉亨。

彖曰：泰，小往大來，吉亨。則是天地交而萬物通也。上下交而其志同也。內陽而外陰，內健而外順，內君子而外小人。君子道長，小人道消也。

初九：拔茅茹，以其彙，征吉。

九二：包荒，用馮河，不遐遺，朋亡，得尚于中行。

九三：无平不陂，无往不復，艱貞，无咎，勿恤，其孚，于食有福。

六四：翩翩，不富，以其鄰，不戒以孚。

六五：帝乙歸妹，以祉元吉。

上六：城復于隍，勿用師，自邑，告命，貞吝。

象曰：拔茅征吉，志在外也。包荒得尚于中行，以光大也。

无往不復，天地際也。翩翩不富，皆失實也。不戒以孚，中心

願也。以祉元吉，中以行願也。城復于隍，其命亂也。



坤下
乾上

象曰：天地不交，否。君子以儉德避難，不可榮以祿。

七月

否之匪人。不利君子貞。大往小來。

象曰。否之匪人。不利君子貞。大往小來。則是天地不交。而萬物不通也。上下不交。而天下元邦也。內陰而外陽。內柔而外剛。內小人而外君子。小人道長。君子道消也。

初六。拔茅茹。以其彙。貞吉亨。

六二。包承。小人吉。大人否亨。

六三。包羞。

九四。有命无咎。疇離祉。

九五。休否。大人吉。其亡其亡。繫于苞桑。

上九。傾否。先否後喜。

象曰。拔茅貞吉。志在君也。大人否亨。不亂羣也。包羞位不當也。有命无咎。志行也。大人之吉。位正當也。否終則傾。何可長也。



離下
乾上

象曰。天與火同人。君子以類族辨物。

同人于野。亨。利涉大川。君子貞。

彖曰同人柔得位得中而應乎乾曰同人同人曰同人于野亨利涉大川乾行也文明以健中正而應君子正也唯君子爲能通天下之志

初九同人于門无咎

六二同人于宗吝

九三伏戎于莽升其高陵三歲不興

九四乘其墉弗克攻吉

九五同人先號咷而後笑大師克相遇

上九同人于郊无悔

象曰出門同人又誰咎也 同人于宗吝道也 伏戎于莽敵剛也三歲不興安行也 乘其墉義弗克也其吉則困而反則也 同人之先以中直也大師相遇言相克也 同人于郊志未得也

☰☲
離上 乾下

象曰火在天上大有君子以遏惡揚善順天休命

大有元亨

彖曰大有柔得尊位。大中而上下應之。曰大有。其德剛健而文明。應乎天而時行。是以元亨。

初九。无交害。匪咎。艱則无咎。

九二。大車以載。有攸往。无咎。

九三。公用亨于天子。小人弗克。

九四。匪其彭。无咎。

六五。厥孚交如。威如。吉。

上九。自天祐之。吉无不利。

象曰大有初九。无交害也。大車以載。積中不败也。公用

亨于天子。小人害也。匪其彭。无咎。明辨晷也。厥孚交如。

信以發志也。威如之吉。易而无備也。大有上吉。自天祐也。



象曰地中有山。謙。君子以裒多益寡。稱物平施。

謙亨。君子有終。

彖曰謙亨。天道下濟而光明。地道卑而上行。天道虧盈而益謙。地道變盈而流謙。鬼神害盈而福謙。人道惡盈而好謙。謙

尊而光。卑而不可踰。君子之終也。

初六。謙謙君子。用涉大川。吉。

六二。鳴謙。貞吉。

九三。勞謙。君子有終。吉。

六四。无不利。撝謙。

六五。不富以其鄰。利用侵伐。无不利。

上六。鳴謙。利用行師。征邑國。

象曰。謙謙君子。卑以自牧也。鳴謙貞吉。中心得也。勞謙

君子。萬民服也。无不利。撝謙。不違則也。利用侵伐。征不

服也。鳴謙。志未得也。可用行師。征邑國也。



象曰。雷出地奮。豫。先王以作樂崇德。殷薦之上帝。以配祖考。

豫。利建侯。行師。

彖曰。豫。剛應而志行。順以動。豫。豫順以動。故天地如之。而況

建侯行師乎。天地以順動。故日月不過。而四時不忒。聖人以

順動。則刑罰清而民服。豫之時義大矣哉。

初六。鳴豫。凶。

六二。介于石。不終日。貞吉。

六三。盱豫。悔。遲有悔。

九四。由豫。大有得。勿疑。朋盍簪。

六五。貞疾。恆不死。

上六。真豫。成有渝。无咎。

象曰。初六鳴豫。志窮凶也。不終日貞吉。以中正也。盱豫

有悔。位不當也。由豫大得。志大行也。六五貞疾。乘剛也。

恆不死。中未亡也。

真豫在上。何可長也。

☳ 震下
☵ 兌上

象曰。澤中有雷。隨。君子以嚮晦入宴息。

隨。元亨利貞。无咎。

彖曰。隨。剛來而下柔。動而說。隨。大亨貞。无咎。而天下隨時。隨。時之義。大矣哉。

初九。官有渝。貞吉。出門交有功。

六二。係小子。失丈夫。

六三。係丈夫。失小子。隨。有求得。利居貞。
九四。隨有獲。貞凶。有孚在道。以明。何咎。
九五。孚于嘉。吉。

上六。拘係之。乃從維之。王用亨于西山。

象曰。官有渝。從正吉也。出門交有功。不失也。係小子。弗兼與也。係丈夫。志舍下也。隨有獲。其義凶也。有孚在道。明功也。孚于嘉吉。位正中也。拘係之。上窮也。



象曰。山下有風。蠱。君子以振民育德。

蠱元亨。利涉大川。先甲三日。後甲三日。

彖曰。蠱。剛上而柔下。巽而止。蠱。蠱元亨。而天下治也。利涉大川。往有事也。先甲三日。後甲三日。終則有始。天行也。

初六。幹父之蠱。有子考。无咎。厲終吉。

九二。幹母之蠱。不可貞。

九三。幹父之蠱。小有悔。无大咎。

六四。裕父之蠱。往見吝。

六五。幹父之蠱。用譽。
上九。不事王侯。高尚其事。

象曰。幹父之蠱。意承考也。 幹母之蠱。得中道也。 幹父之蠱。終无咎也。 裕父之蠱。往未得也。 幹父用譽。承以德也。 不事王侯。志可則也。

䷁ 兌下 坤上

象曰。澤上有地。臨。君子以教思无窮。容保民无疆。

臨。元亨利貞。至于八月有凶。

彖曰。臨。剛浸而長。說而順。剛中而應。大亨以正。天之道也。至于八月有凶。消不久也。

初九。咸臨。貞吉。

九二。咸臨。吉。无不利。

六三。甘臨。无攸利。既憂之。无咎。

六四。至臨。无咎。

六五。知臨。大君之宜。吉。

上六。敦臨。吉。无咎。

象曰。咸臨貞吉。志行正也。咸臨吉无不利。未順命也。甘
臨。位不當也。既憂之。咎不長也。至臨无咎。位當也。大君
之宜。行中之謂也。敦臨之吉。志在內也。



坤下
巽上

象曰。風行地上。觀先王以省方。觀民設教。

觀。盥而不薦。有孚顒若。

彖曰。大觀在上。順而巽。中正以觀天下。觀盥而不薦。有孚顒
若。下觀而化也。觀天之神道。而四時不忒。聖人以神道設教。

而天下服矣。

初六。童觀。小人无咎。君子吝。

六二。闚觀。利女貞。

六三。觀我生進退。

六四。觀國之光。利用賓于王。

九五。觀我生。君子无咎。

上九。觀其生。君子无咎。

象曰。初六童觀。小人道也。

闚觀女貞。亦可醜也。

觀我生

進退未失道也。觀國之光尚賓也。觀我生觀民也。觀其生志未平也。



震下離上

象曰雷電噬嗑先王以明罰勅法

噬嗑亨。利用獄。

彖曰頤中有物曰噬嗑。噬嗑而亨。剛柔分動而明。雷電合而章。柔得中而上行。雖不當位。利用獄也。

初九履校滅趾无咎

六二噬膚滅鼻无咎

六三噬腊肉遇毒小吝无咎

九四噬乾肺得金矢利艱貞吉

六五噬乾肉得黃金貞厲无咎

上九何校滅耳凶

象曰履校滅趾不行也。噬膚滅鼻乘剛也。遇毒位不當也。利艱貞吉未光也。貞厲无咎得當也。何校滅耳聰不明也。

也。利艱貞吉未光也。貞厲无咎得當也。何校滅耳聰

不明也。



離上
艮下

象曰山下有火賁君子以明庶政无敢折獄

賁亨小利有攸往

彖曰賁亨柔來而文剛故亨分剛上而文柔故小利有攸往
天文也文明以止人文也觀子天文以察時變觀子人文以
化成天下

初九賁其趾舍車而徒

六二賁其須

九三賁如濡如永貞吉

六四賁如皤如白馬翰如匪寇婚媾

六五賁于丘園束帛戔戔吝終吉

上九白賁无咎

象曰舍車而徒義弗乘也 賁其須與上興也 永貞之吉

終莫之陵也 六四當位疑也匪寇婚媾終无尤也 六五

之吉有喜也 白賁无咎上得志也



坤下
艮上

象曰山附於地剝上以厚下安

剝不利有攸往

彖曰剝剝也柔變剛也不利有攸往小人長也順而止之觀象也君子尚消息盈虛天行也

初六剝牀以足蔑貞凶

六二剝牀以辨蔑貞凶

六三剝之无咎

六四剝牀以膚凶

六五貫魚以宮人寵无不利

上九碩果不食君子得輿小人剥廬

象曰剝牀以足以減下也剝牀以辨未有與也剝之无

咎失上下也剝牀以膚切近災也以宮人罷終无尤也

君子得輿民所載也小人剥廬終不可用也



震下坤上

象曰雷在地中復先王以至日閉關商旅不行后不省方

復亨出入无疾朋來无咎反復其道七日來復利有攸往

彖曰復亨剛反動而以順行是以出入无疾朋來无咎反復其道七日來復天行也利有攸往剛長也復其見天地之心乎初九不遠復无祇悔元吉

六二休復吉

六三頻復厲无咎

六四中行獨復

六五敦復无悔

上六迷復凶有災眚用行師終有大敗以其國君凶至于十年

不克征

象曰不遠之復以修身也 休復之吉以下人也 頻復之厲義无咎也 中行獨復以從道也 敦復无悔中以自考也 迷復之凶反君道也



震下 乾上

象曰天下雷行物與无妄先王以茂對時育萬物

无妄元亨利貞其匪正有眚不利有攸往

彖曰无妄剛自外來而為主於內動而健剛中而應大亨以

正。天之命也。其匪正有眚。不利有攸往。无妄之往。何之矣。天命不祐。行矣哉。

初九。无妄。往吉。

六二。不耕穫。不菑畲。則利有攸往。

六三。无妄之災。或繫之牛。行人之得。邑人之災。

九四。可貞。无咎。

九五。无妄之疾。勿藥有喜。

上九。无妄有眚。无攸利。

象曰。无妄之往。得志也。不耕穫。未富也。行人得牛。邑人災也。可貞无咎。固有之也。无妄之藥。不可試也。无妄之行。窮之災也。

☰☰ 乾上下

象曰。天在山中。大畜。君子以多識前言往行。以畜其德。

大畜。利貞。不家食。吉利涉大川。

彖曰。大畜。剛健篤實輝光。日新其德。剛上而尚賢。能止健。大正也。不家食。吉。養賢也。利涉大川。應乎天也。

初九。有厲。利已。

九二。輿說輹。

九三。良馬逐利。艱貞。曰閑輿衛。利有攸往。

六四。童牛之牯。元吉。

六五。豮豕之牙。吉。

上九。何天之衢。亨。

象曰。有厲利已。不犯災也。輿說輹。中无光也。利有攸往。

上合志也。六四元吉。有喜也。六五之吉。有慶也。何天

之衢。道大行也。



震下
艮上

象曰。山下有雷。頤。君子以慎言語。節飲食。

頤。貞吉。觀頤。自求口實。

彖曰。頤。貞吉。養正則吉也。觀頤。觀其所養也。自求口實。觀其自養也。天地養萬物。聖人養賢以及萬民。頤之時。大矣哉。

初九。舍爾靈龜。觀我朵頤。凶。

六二。顛頤。拂經。于丘頤。征凶。

六三。拂頤。貞凶。十年勿用。无攸利。

六四。顛頤。吉。虎視眈眈。其欲逐逐。无咎。

六五。拂經。居貞。吉。不可涉大川。

上九。由頤。厲吉。利涉大川。

象曰。觀我朵頤。亦不足貴也。六二征凶。行失類也。十年

勿用。道大悖也。顛頤之吉。上施光也。居貞之吉。順以從

上也。由頤厲吉。大有慶也。



巽下兌上

象曰。澤滅木。大過。君子以獨立不懼。遯世无悶。

大過棟橈。利有攸往。亨。

象曰。大過。大者過也。棟橈。本末窮也。剛過而中。巽而說行。利有攸往。乃亨。大過之時。大矣哉。

初六。藉用白茅。无咎。

九二。枯楊生梯。老夫得其女妻。无不利。

九三。棟橈凶。

九四。棟隆吉。有它吝。

九五。楛楊生華。老婦得其士夫。无咎。无譽。
上六。過涉滅頂。凶。无咎。

象曰。藉用白茅。柔在下也。老夫女妻。過以相與也。棟橈之凶。不可以有輔也。棟隆之吉。不橈乎下也。楛楊生華。何可久也。老婦士夫。亦可醜也。過涉之凶。不可咎也。



坎下
坎上

象曰。水洊至。習坎。君子以常德行。習教事。
習坎。有孚。維心亨。行有尚。

彖曰。習坎。重險也。水流而不盈。行險而不失其信。維心亨。乃以剛中也。行有尚。往有功也。天險不可升也。地險山川丘陵也。王公設險以守其國。險之時用。大矣哉。

初六。習坎。入于坎窞。凶。

九二。坎有險。求小得。

六三。來之坎坎。險且枕。入于坎窞。勿用。

六四。樽酒簋食。用缶。納約自牖。終无咎。

九五。坎不盈。祗既平。无咎。

上六。係用徽纆。寘于叢棘。三歲不得凶。
象曰。習坎入坎。失道凶也。求小得。未出中也。來之坎坎。終无功也。樽酒簋贰。剛柔際也。坎不盈。中未大也。上六失道。凶三歲也。



離下
離上

象曰。明兩作離。大人以繼明照于四方。

離。利貞。亨。畜牝牛。吉。

彖曰。離麗也。日月麗乎天。百穀草木麗乎土。重明以麗乎正。

乃化成天下。柔麗乎中正。故亨。是以畜牝吉也。

初九。履錯然。敬之。无咎。

六二。黃離元吉。

九三。日昃之離。不鼓缶而歌。則大耋之嗟。凶。

九四。突如其來。如焚如。死如棄如。

六五。出涕沱若。戚嗟若。吉。

上九。王用出征。有嘉折首。獲匪其醜。无咎。

象曰。履錯之敬。以辟咎也。黃離元吉。得中道也。日昃之

離何可久也。突如其來如。无所容也。也。王用出征。以正邦也。

六五之吉。離王公。

