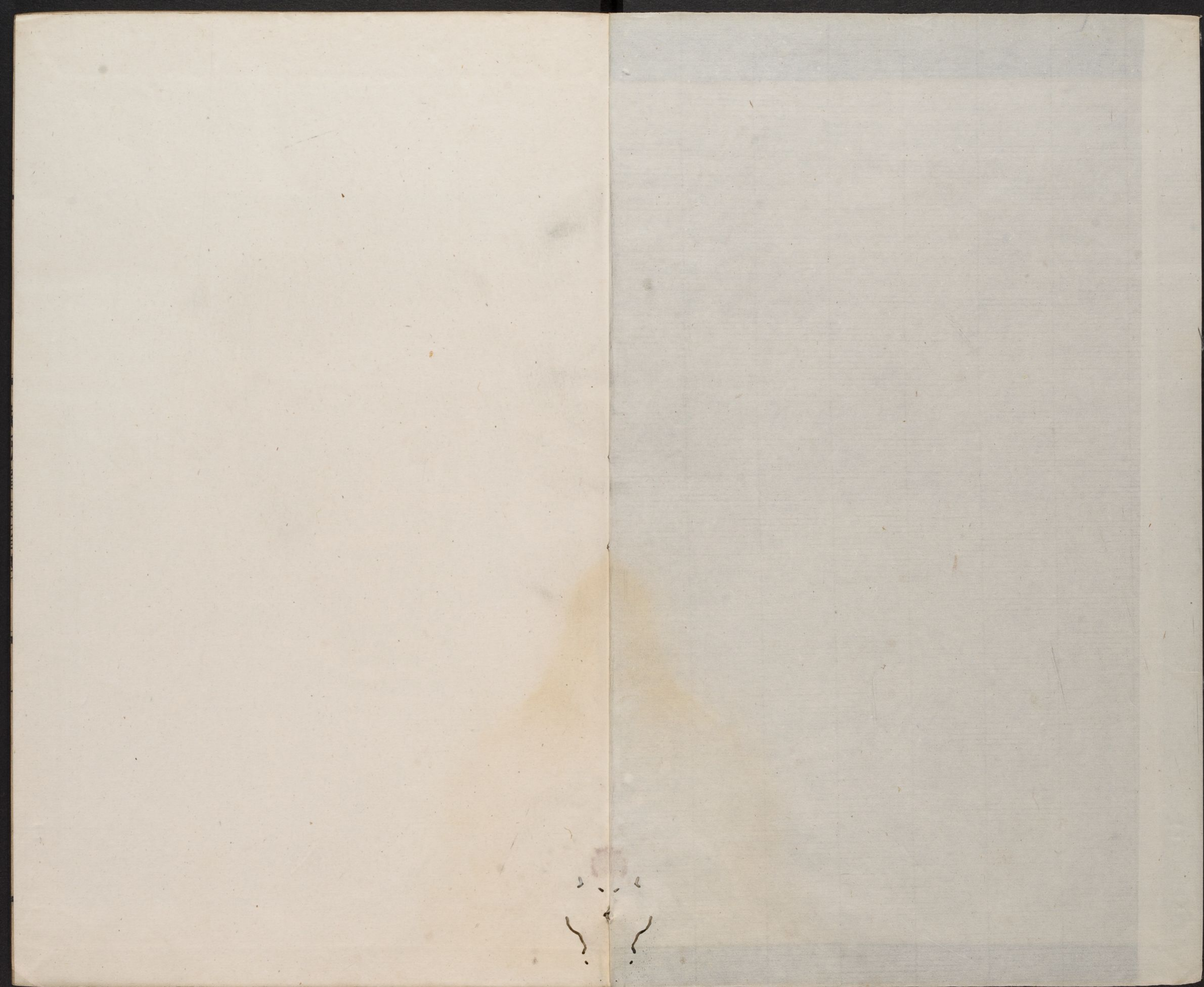
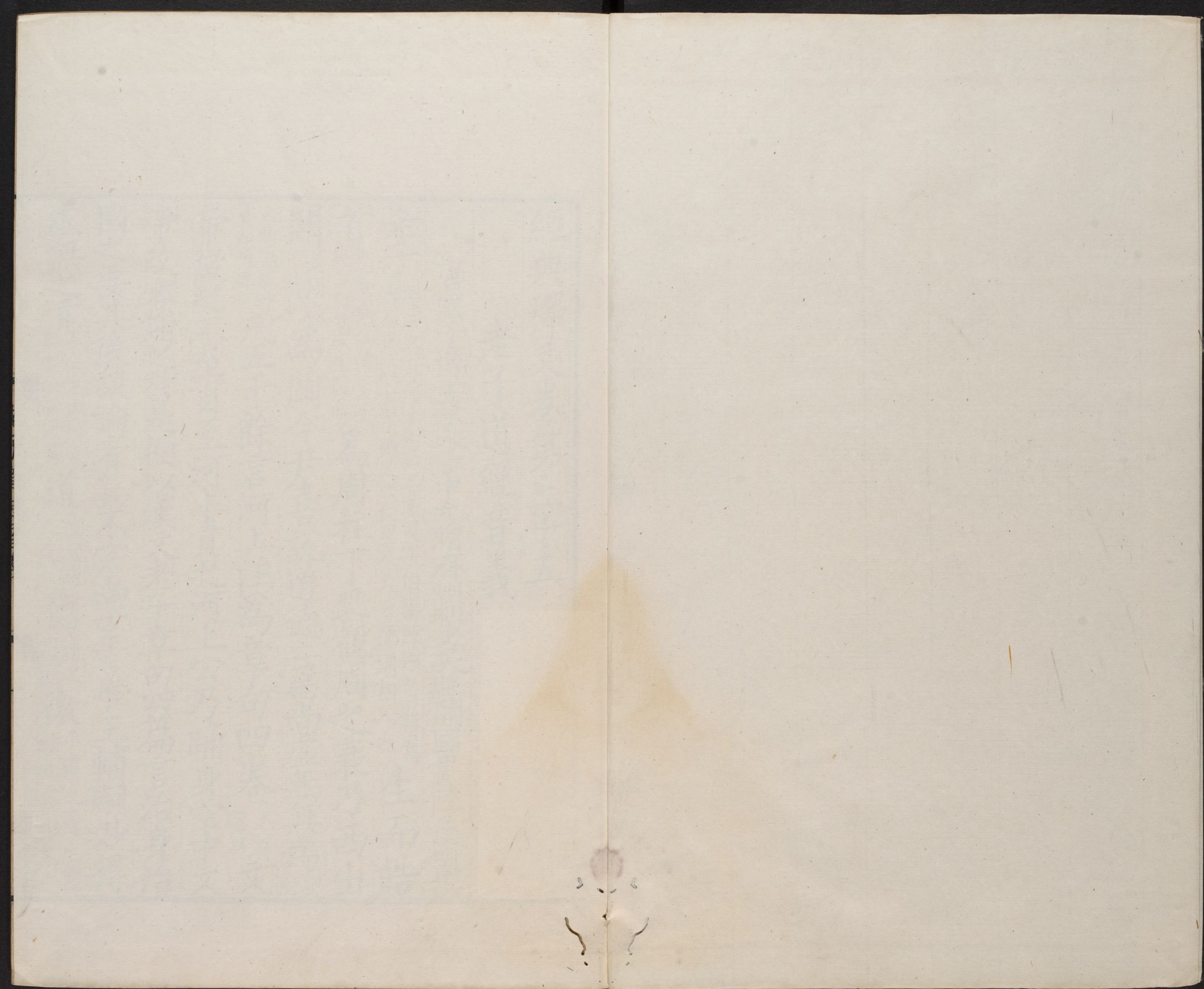


T110/2452 B

Harvard College Library Imaging Services <http://imaging.harvard.edu>

CM	0	1	2	3	4	5	6	7	8	9	10	11	12	13	14	15	16	17
Lab D50 2	95/0/2	81/0/0	66/0/0	51/0/1	35/0/0	20/0/0	29/19/54	55/-39/33	42/57/29	82/4/79	51/50/-13	50/-28/-29						
	38/14/16	66/16/18	50/-5/-22	43/-14/21	55/-9/-25	71/-32/0	62/34/60	40/9/-43	52/48/17	31/21/-21	72/-23/57	73/19/68						





經典釋文卷第二十五

哈佛大學漢和
圖書館珍藏印

老子道經音義

唐國子博士兼太子中允贈齊州刺史吳縣開國男陸德明撰

老子

姓李名耳河上公云名重耳字伯陽陳國苦縣厲鄉人史記云字聃又云仁里人又云陳國相人也

生而皓

首

劉向列仙傳云受學於容成生殷時

為周柱下史觀周之衰乃西出

關

是周敬王時也

為關令尹喜說道德二篇尚虛無無為

云西過流沙莫知所終

凡五千餘言河上注為章句四卷

不詳名氏文

帝徵之不至自至河上責之河上公乃踊身空中文

帝改容謝之於是授以漢文老子章句四篇言治身治

國之要其後談論者莫不宗尚玄言唯王輔嗣妙得

虛無之旨

今依王本博采衆家以明同異

道

生天地之先

德

道之用也

微

小道也邊也微妙也古弔反

較音角又校

傾高下不正

弱其志心虛則志弱

隆之也本無為字

稱尺證反一本作

穿音川

窬音俞又

探吐南

聖人之治直吏

強其

使夫符音

知者音智

道冲直隆

不盈本亦

淵首作滿

挫子臥

銳悅歲

解其紛拂云反河

湛直減

夫

執一家之量音亮

瞻涉艷

滿以造實七報

又復扶

不盈或作

不能累力偽

萬物舍音捨又

汗音烏

而不渝羊朱

以萬物為芻楚俱

狗古口

為干偽反下有

其猶橐他各

籥音藥

掘求物反又

排扶拜

多言數窮王云理數也

空洞同貢

足以共音恭亦

谷古木反中央無者也河

玄牝頻忍反

中央無一本

私邪河上直云

處本合

惡烏

幾音機近也

善治直吏

揣初委反又丁果反志

末令力征

尖子廉

而梳音銳梳字音菟奪反

末令力征

尖子廉

勢必摧粗雷

劔女六

滿堂本或

自遺唯季反

滌徒歷

疵在

功遂本又

四時更音庚

能無離力智

滌徒歷

疵在

邪似嗟

物介音界

民治河上本

以求匿他得

辟亦

開闔戶臘

不昌尺亮

而處昌慮

以知乎音智河

恃河上本

長丁丈

三十輻音福車

共一轂古木

當丁浪

無有車音居又

埴始然反河上云和也宋衷

柔挺方言云取也如淳作繫

埴市力反河上曰土也司馬云

埴埴土可以為器釋名云埴職

字林云長也君連反又一曰

埴埴土可以為器釋名云埴職

埴埴土可以為器釋名云埴職

柔挺方言云取也如淳作繫

埴市力反河上曰土也司馬云

埴埴土可以為器釋名云埴職

柔挺方言云取也如淳作繫

埴市力反河上曰土也司馬云

埴埴土可以為器釋名云埴職

柔挺方言云取也如淳作繫

埴市力反河上曰土也司馬云

埴埴土可以為器釋名云埴職

柔挺方言云取也如淳作繫

埴市力反河上曰土也司馬云

埴埴土可以為器釋名云埴職

柔挺方言云取也如淳作繫

埴市力反河上曰土也司馬云

埴埴土可以為器釋名云埴職

杜弼云埴黏土也鑿戶在各反五色青赤白黑黃也令力征反盲陌庚反五

音宮商角徵羽也龍耳力東反五味酸鹹甜辛苦也口爽爽差也河上云亡也

騁勅領反狂求匡反令人行下孟反妨音芳去羌呂反寵辱簡文

云寵得也辱失也若驚顧云若而也貴重也河上公畏也大患若身上河

也云空何謂寵辱若驚河上本無若驚二字身為于偽反易鼓以

反武征名曰夷顧云平也鍾會云滅也平也曰希希疏也靜也搏音博簡文

補各反細也曰微起吉反故混戶本反不暵古曉反明式云胡老反

不味悔對反繩食陵反又民忍反梁帝云無涯際之貌顧云無窮不可序或曰寬急河上本作繩

復音服况虛往反治直吏反強其丈反豫如字本或作悞簡文與此同也儼

魚檢反普角反樸又作朴混胡本反蔽必世反王云覆蓋也鍾婢世反梁武同也蔽覆

反芳富生長丁丈反卒千恤反又尊恤反凡物本作夫則物離力智

反扶問其分徐子反無所容鋒刃芳逢反大上

音太王云太上謂大人也顧云太古上德之人也行施始致反次侮亡甫反疵字斯反趣

豐許靳反悠孫登張憑杜弼俱作由一本猶用也有應應對之應知慧音智趣

七喻反或音促覩形見賢遍反大惡鳥路反治直吏反則濡而朱反抱樸

而注蒲罪反百倍力征反所屬之欲反注同見賢遍反抱樸

普角反一本之善作傑行下孟反唯遺癸反舊云維水反相去欺慮反幾

居豈反於見燕將籥反鳩九求反鴿古合反有仇音音求羶然

反音裘音求續鳧符音截昨結反鵠戶各反衆人熙熙許

反普庚反若亨庚反河上公作饗用也牢力刀反廓苦郭反河上本

作泊普胡來反說文咳字本或作孩儻儻力追反一本日損益也沌徒損反又

本河上作彼列析星歷反所好呼報反沌徒損反又

乘乘兮通志堂

徒門反簡 俗人昭昭 章遙反一 悶悶 如澹今其若

海 徒紺反古本河上作忽兮 颺 力幽反梁作飄簡文 繫 張立反 母德之容 鍾云法也 况 况往反又 窈 烏了

冥 莫經反 說 悅 狀哉 河上一本直 見 賢遍反 枉 音窪 窿 瓜

反簡文烏麻 蔽 必世反 轉遠 千萬反 自見 賢遍反 彰 音章 淡 瓜

徒暫反 故飄 毗遙反 驟 狀救反 道者於道 河上於道 企

一作澹 者 苦賜反河 跨 苦化反 餘食贅 專稅反疣贅也簡文

也 行 下孟反 卻至之行 去逆反卻至晉大夫目伐 更

為耽 音尤 惡 烏路反 混成 胡木反 先天 悉薦反 宗 木亦 寞

音莫河上云寥寥空無形也 而不殆 田賴反 稱 尺證反 強 其

鍾會作颺云空疏無質也 亦復 扶又反 重為輕 起政反 躁 早報反 離 音利 輜 側其

重 直用反 榮觀 古亂反 宴處 於見反簡文云謂 萬

乘之主 繩證反謂天子也 輕則失本 河上 躁則失君 謂

君 喪 息浪反 善行 下孟反 無徹 梁云應車邊今作 跡

作 無瑕 下家反 謫 直革反 不別 彼列反 善數 色主反

具反河 籌 直由反 策 初厄反 捷 其偃反 所好 呼報反 裕 羊

反 長 丁丈反 谿 苦奚反 不離 力智反 摸 莫胡反 不忒 吐得

云莧也 樸 音普角反 官長 丁丈反 自行 下孟反 故為 于偽 無

割 乾渴反 物或獻 音虛河上本 羸 力為反 或挫 作臥反

文在臥反 隙 許規反 去 羌呂反 其事好 呼報反 還 音旋 治

河上作載 凶年 天應惡氣災害 難 乃旦反 當復 扶又 佳 格

反善也 惡 烏路反 恬 採嫌反本或作 澹 徒暫反本亦作

上飾也 恬 栝梁武音贈 澹 愔音同又音談

通志堂

字同河上本作恢梁武云苦回反簡文恬淡

樂

五教反又音洛

戰勝

式證反

天下莫

能臣也

河上本作天下不敢

侯王

梁武作王侯

隕

徒回反

長

丁丈反

名分

憤問反

錐

佳音

治

直吏反

行

下孟反

道汜

本又作汎周張並同

衣

於既反河上作愛也

施

始鼓反

故復

扶又反

以其終不自為大

河上本云是以聖人終不為大也

於易

以鼓反

樂

岳音

餌

而志反

之出

尺類反

淡

徒暫反徒覽反

說

悅音

令

力征反

中

丁仲反

簡作歛又作給河上本作喻也許及反顧云閉塞也

去

羌呂反

脫

代活反

吾將鎮之以

無名之樸夫亦將無

簡文作不

欲

河上本作吾將鎮之河上者非老子所作也

老子德經音義

德者得也道生萬物有得獲有故名德經四十四章一本四十三

應

應對如字

則攘

若羊反

臂

必寐反

而扔

人證反又音仍引也因也字林云就也數也原

故去

羌呂反

無喪

息浪反

心見

賢遍反

肌

已其反又音既

之量

亮音

母

莫后反

舍本

捨音

博施

始鼓反

偏

元

苦浪反

忿枉

紆放反

尚好

呼報反

敬校

音

為贍

穢

於廢反

耽

都南反

行

下孟反

遠

于万反一本作弃

裂

歇

許謁反

將恐

蹶

蹇月反其月反又居衛反

數

色主反

譽

逸注反

球

瑒

音絡又音歷

昧

悔對反

夷道

若類

雷對反簡文云之也河上作類一本作類

譽

毀譽也

內

如銳反又若對反

不見

賢遍反

全別

彼列反

有分

符問反

炎

于沾反

貸

吐代反

恭

一作供

裁

音才又才代反

所惡

鳥路反

稱

尺證反

愈遠

于萬反

非強

其丈反

騁

勅領反

折

章舌反又常列反

名好

呼報 無厭 於鹽反又 費 芳貴反 藏 才浪反 缺 窺悅反 弊 庶婢

反 不為 于偽反 屈 立物反 訥 怒忽反 躁 早報反 罷 罷音皮却除也

糞 弗問反 禍莫大於不知足 河上本有此句上有 咎 罪莫大於可欲一句

其九 不窺 起規反 羨 慵 二同由 搏 波洛反 歎 歎 許及反一

河上本作憐 顧云許葉反危 渾 胡本 注 之樹反 咳 胡來反 本或作

懼貌簡文云河上公作怵 孩 晃 音留說 充 如字 蕘 吐口反 續 苦放反 戚 七歷反 於

慢 武晏反 其徑 經定反 喪 息浪反 所適 丁歷反 舍 音捨 兕 音捨

徐履 被 皮彼反 投 頭音 錯 七路反 而令 力征反 鋒 芳逢反 累

劣偽 龜 二並 蟪 徒多反又音 襲 音習 鷹 憶矜反 鸚 音

之然 埤 婢音 贈 作能反 繳 諸若反 網 二兩反 罟 音古 卒 子戍反 餌

如止 離 音利 稱 尺證反 長 張丈反 亭 之如字 毒 之徒篤反 今作音

反 熟 庇 必寐反又音 廕 於鳩反 復 扶又反 其允 徒外反 簡云言

銳銳 河上本作 見 賢遍反 小 曰 越音 遺 唯季反 介 音界 好 呼報反

徑 經定反 復 扶又反 朝 直遙反 絜 好 字如 蕪 音無 厭 於艷反

夸 口花反 盜 夸 非道也哉 河上 本同 不拔 皮八反 齊 才細

反 不輟 張劣反 孫 傳 直專反 比 必履反 蜂 芳逢反 薑 勑

反 虺 虛鬼反 蛇 食奢反 螫 失亦反又呼各反 攫 俱縛反 不

搏 音博 筋 柔 居勤反 而 握 於學反 知 牝 頻忍反 牡 牟后反

之 合 而 全 作 全如字 河上 作峻 于和反 本一作 脰 說文

終 日 號 戶毛反 不 嗷 一邁反 氣逆也 又於介 則 天 於驕反

於表 強 其良反 壯 側諒反 挫 子臥反 銳 悅歲反 令 力征反 去 羌呂反

不 劇 居衛反 河上 作害傷也 污 烏音 僻 匹亦反 激 經覓反 又 拂 佛

通志堂

反不耀以照匿女力莫如嗇生力反河去去羗呂早反

復音服謂之重直容抵丁計反烹普庚反不小鮮反

仙音以道莅力至反治直吏牝頻忍靜復扶

反以下遐嫁則取七榆反又卑下遐嫁過古禾反又

奧於六反暖也暖音愛暄也庇必寐反蔭於鳩尊

行下孟有拱居勇壁并歷以先悉薦所以為

于偽不曰于月淡徒暫於其易以鼓必多難乃

反其脆七歲反河上本易泮普半於累劣被者

敗必賣施始志辟匹亦好呼報令力征復以扶又

稽式古今反嚴河善下言下遐嫁厭於艷夫音

唯大絕句以陳直忍費芳味匱其貴器長張丈

舍音捨而不辟避音於難乃旦卒尊忽帥所類為十

反無行戶剛攘若羊扔音祈幾音祈易以鼓被音

反褐戶葛無狎戶甲無厭於艷離力智物擾而小辟

匹亦不能復扶又潰戶對見賢遍故去羗呂之所

惡鳥路猶難乃旦緝音聞坦吐但反梁王尚鍾會孫登

善反又上單反也而見賢遍凶先悉薦恢苦回是

大匠斲陟角治直吏僻匹亦強其兩反舊柔脆七

反枯槁苦老與音餘抑於力之量音亮身去羗呂天下

莫柔弱於水河上本作天下垢古口和大怨紆方契

苦計不令力征伯絕句不貪貨賂音路輿音餘河

使人復音服樂音洛人巳基倚愈音與而不爭

經典釋文卷第二十五

後學 成德 校訂

經典釋文卷第二十六

莊子音義上內篇

唐國子博士兼李中允贈齊州刺史吳縣開國男陸德明撰

內篇

亦作

遊

注

其分

其幾

鵬

夫莊

內者對外立名說文云篇書也

如字亦作游逍遙遊者篇名

義取間放不拘怡適自得

符問

居豈反

下同

音符發句

音符發句

逍

第一

事稱

各當

鯤

鵬

性分

達觀

遙

郭象

尺證

反

反

反

反

反

要一遙反司馬彪云若雲垂天旁崔云垂垂天之雲猶邊也其大如天一面雲也海

運司馬云運轉也向秀云非海不行故曰海運簡文云運徙也豈好呼報反下皆同大處

昌慮反何厝七故反本又作措齊諧戶皆反司馬及崔並志

怪志記也水擊崔云將飛舉翼擊水跟踉搏徒端反怪異也

搏飛而上也一音博崔扶搖徐音遙風名也司馬云上行風謂之扶搖爾雅云扶搖謂之颺

郭璞云暴風而上時掌反自勝音升下同決然喜缺反

從上下也數仞色主反非樂音嶽又五孝反捨七羊反枋音方野馬司馬

云春月澤中遊氣也崔云塵埃音哀崔云天地間氣芥音芥背負青天一讀以背

天地間氣如野馬馳也相吹如字崔所馮皮冰反本色邪也差反助句不

堂道謂之坳司馬云塗地令且夫音符覆芳服反杯崔本坳堂於交反又烏了反

平支遁云謂有坳垤形也芥古黠反李云小草也

則膠徐李古孝反一音如字崔稱事尺證反其濟

子細反本又之生本亦作至當丁浪反後皆同而後乃今培

音裴重也徐扶杯反又父宰風絕背負青天字屬上句

反三音扶北反本或作陪夭於表反司關徐於葛反一音謁司蜩音條司學鳩

如字一音於角反本又作鸞音同本或作鸞音預崔云學讀為滑滑鳩一名滑離司馬云學鳩小鳩也李云鸚鵡也毛詩

草木疏云鸚鵡班鳩也簡文我決向徐喜缺反李呼捨七

云月令云鳴鳩拂其羽是也榆徐音踰枋徐音方李云檀木

反司馬李云猶集也崔木控苦貢反司馬云投也莽七蕩反或如

名控又云引也崔云叩也莽莫浪反或蒼字司馬云莽

蒼近郊之色也李云近野也支二浪七丹反果然徐如字又

家皆云春束容糧音良小音智本亦作智下大知跋

飽貌尚丘鼓反累物劣偽反朝菌徐其隕反司馬云大芝

死一名日及故不知月之終始也崔云糞上芝朝生暮死晦者不及朔朔者不及晦支遁云一名舜英朝生暮落潘尼云木槿也簡文云歛生之

也歛音況物反**晦朔**晦冥也朔旦也**惠**本亦作**蝻**音姑司馬云一名蝻蝻春生夏死夏生秋死崔云蝻蝻也或曰山蟬秋鳴者不及春春鳴者不及秋廣雅云蝻蝻也案即楚辭所云寒蜚者也

勞又音遼蝻音彫蜚音將**冥**本或作**靈**李頤云冥靈木葉生為春葉落為秋此**大椿**丑倫反司馬云木一名檮檮木木以二千歲為一年

一云生北戶南此木**彭祖**李云名鏗堯臣封於彭城歷虞夏三萬二千歲為一年至商年七百歲故以久壽見聞世本云姓箴名鏗在商為守藏史在周為柱下史年八百歲箴音翦一云即老子也崔云堯臣仕殷世其人南壽七百年王逸注楚辭天問云彭鏗即彭祖事帝堯彭祖至七

百歲猶曰悔不壽恨杖晚而唾遠云帝嚳之玄孫**特聞**字崔本作**之縣**音豪分符問反又**棘**李云湯時賢人又待問

諧之徒識冥靈大椿者名也簡文云一曰湯廣大也棘狹小也**窮髮**李云髮猶毛也司馬云一曰湯廣大也棘狹小也**其廣**古曠反**數千**色主反毛草也地理書云山以草木為髮

角司馬云風曲**而上**時掌反**且適**如字舊子**斥**如字

云小澤也本亦作尺崔**鵠**於諫反字亦作鵠**騰躍**曲若

本同簡文云作尺非**翱翔**五刀反**蓬蒿**好刀反**知效**音智下**行**下孟反**比**毗至反徐

扶至反李**而徵**如字司馬云信**宋榮子**司馬李云宋國

云合也**猶然笑之**崔李云猶笑貌**譽之**音餘**加沮**慈呂反

汲也崔云迫促意也**能復**扶又反**數數**音朔下同徐所祿反一

簡文所喻反謂計數**故間**音閑本**未樹**司馬云樹立也

列子李云鄭人名御寇得風仙**冷**音零**六氣**司馬云陰

明也李云平旦為朝霞日中為正陽日入為飛泉夜半為沆

瀼天玄地黃為六王逸注楚辭云陵陽子明經言春食朝霞

朝霞者日欲出時黃氣也秋食淪陰淪陰者日沒已後赤黃

氣也冬食沆瀼沆瀼者北方夜半氣也夏食正陽正陽者南

方日中氣也并天玄地黃之氣是為六氣沆

音戶黨反瀼音下界反支云天地四時之氣**之辯**如字

通志堂

崔本音鳥惡乎注同无已音紀而王于况反本亦作至於針鳩之

反或之堯唐帝也許由隱人也隱於箕山司馬云潁川陽城人簡文云陽城槐里人李云字

仲燭本亦作燭音爵郭祖繳反司馬云然也向云人所然武燭火也一云燭火謂小火也字林云燭炬火也子召反

焦所以然持浸子鳩反灌古亂反天下治直吏反下巴治注天下治而治

者也既治而治實而能令力呈反下同稷契息列反皆唐虞臣也稷周之始祖名

治者得以治皆同能離力智反玄應之應對汎乎芳劍反非夫音扶

棄契殷之始祖名下明鷦子遙反鷦音遼李云鷦鷯小鳥偃鼠如字李云

夫同鼠一曰偃鼠歸休乎君絕句一讀至乎懷豁呼活反

鼠鼯扶問反樂推音洛不厭於艷反庖人鮑交反徐扶交反掌廚尸

祝之六反傳思樽子存反本俎徐側反肩吾李云賢人也司馬云神名

神辭曰祝連叔李云懷道人接輿本又作與同音餘接輿楚人也姓陸名通皇甫謐云接輿躬耕楚王遣使以黃

金百鎰車二駟聘之不應無當丁浪反司馬云言語宏大無隱當也驚怖音布反廣雅云懼也

大有音泰徐逕徐古定反司庭勅定反李云逕不近附近貌音邈又妙紹反姑射徐音夜又食亦反李實

附近之貌簡文云遠也姑射夜反山名在北海中

肌居其反淖郭昌畧反又徒學反字林約如字李云淖

馬云好貌處子在室女也黃屋車蓋以黃為裏一云冕東黃也玉璽音徙纓

字或作紱方物反字焦悴在遙反下至至者本亦作至足者

王德于况反本絕垠音銀又五根反吸許及反神凝魚升

反李云癡也痲在斯反病也司馬云癘音厲李音賴惡狂求

李又九况反閒音閑澹然徒暫反恬靜也皆齊才細反而

斷丁亂反瞽音古盲者無目如鼓皮也與乎徐音豫下同之觀古亂

反龍耳鹿工反不聞也者无以與乎鍾鼓之聲崔向司馬本此

通志堂

下更有眇者無以與乎眉目 夫知音智注知之同時女司馬云猶

處女也向云時女虛靜柔順和而 旁薄剛反李鋪剛 不喧未嘗求人而為人所求也

蒲博反李普各反司 世艱徐音祈李 弊弊李扶世

馬云旁礪猶混同也 計反簡文云弊弊經 不應應對 苦思息嗣 大浸子

營貌司馬本作蔽蔽 反稽天音雞徐李音啓 不溺奴歷反或 禍難乃旦

非辟音避 塵垢古口反塵 糝本又作糝徐甫 穰字亦

音康糝糠 猶煩碎 陶徒刀反李移昭反 鑄之樹 宋人宋今梁

縣殷後微 資章甫李云資貨也章甫 越今會稽 斷

子所封 丁管反李徒短反司 四子司馬李云王倪 汾水徐扶云

馬本作敷云敷斷也 寓言也司馬崔本作盆水 盲然徐烏了反郭武駢反

喪其息浪反 絕冥丁 之竟音境本 惠子司馬

惠名施 為梁相 魏王司馬云梁惠王也案魏自河東 貽徐

怡郭與志 大瓠徐音 之種章勇 而實五石司馬

反遺也 中容 以盛音 剖之音口 為瓢毗遙反徐 則瓠戶

五石 反司馬音 落簡文云瓠落猶廓落也司馬云瓠布護

護下同 落而 喟然本亦作号徐許僑反李云号 五吾為于偽

容也 梧之徐方垢反司 龜手愧悲反徐舉倫反李居危反向

也又云如 并徐扶 澥普歷反徐敷歷反 統音曠小爾雅

龜孳縮也 之統李云泝泝統者 能令力呈 不拘紀于反依字宜作拘

漂絮於水上統絮也 云天寒足 圻勅白 漂匹妙反韋昭云以水擊絮為漂

駒是也 胥慮 百金李云金方寸重一斤 數金色主 鬻音育司馬

反 技本或作伎 以說始銳反 有難乃旦 之將子匠 大敗

竭彼反 又如字 乃旦 通志堂

必邁反不慮以為大樽本亦作尊司馬云樽如酒器縛之於身浮於江湖可以自渡慮猶結

綴也案所謂要舟蓬之心郭云蓬生非直達者向云蓬者短不暢曲土之謂樗木名

擁腫章勇反李云擁腫猶盤瘦不中丁仲反卷曲本又作拳同音權徐紀阮反李教

丘圓反同去如字李狸力之反往徐音姓郭音生又音星司者徐李五到反支云伺彼怠教謂承夫間始也本又作跳音

不辟音避今本多機辟毗赤反司罟徐音藜牛郭呂

徐李音來又音離司馬云旄牛无何有之鄉廣莫之野謂寂絕無為之地也簡文

云莫大也彷徨音皇彷徨猶翱翔也崔本作方齊物論力頓反第二

而惡鳥路南郭子綦音其司馬云居南郭因為號隱於靳反机

音紀李本作几而嘘音虛吐氣為苔焉本又作塔同吐苔反又

似喪息浪反其耦本又作偶五口反匹也對也顏成

子游李云子綦弟子也姓何居如字又音姬司槁木

古老反注同家音寂本莫本亦女聞音汝下皆同人籟力

反簫也籟夫音扶參初林差初宜所錯七故見矣賢編大塊

苦怪反李苦對反說文同云俗由字也徐口回反徐李又胡罪

反郭又苦猥反司馬云大朴之貌眾家或作大槐班固同淮南

子作大昧解者或以為無或以為元氣或以為混成或以為天謬也噫乙戒反注萬竅苦

反怒号胡刀反徐又許反琴琴良救反又六收反長風聲

反畏於鬼反郭烏罪反佳醉癸反徐子唯反郭祖罪反李

之竅崔本似鼻似口司馬云言風吹竅穴動似枅雞

又音肩字林云柱上方木也簡文云構榼也似圈起權反郭音權杯圈也徐其

似白其九似洼者鳥樛反李於花反又鳥垂反汚者

郭烏蛙反司馬云若洼曲

通志堂

音鳥司馬激者經歷反如水激也李古弔反司譎者音

李虛交反簡文云若箭去之聲司馬云若謹譎聲叱者昌實反徐音七司吸者

許及反司馬云若虛吸聲也叫者古弔反郭古幼反李居曜譎音豪

戶報反司馬云若譎哭聲突者徐於堯反一音沓又於弔反咬者於

反或音狡司馬云聲哀唱于如唱喁五恭反徐又音愚又

之相切咬咬然又許拜反冷風音零李云冷小和胡臥反下飄風鼻遙反

反李敷遙反司馬云疾不稱尺證其分符問反下厲風

風也爾雅云回風為飄司馬云大風濟子細反向調調音刁刁豈復扶又莫

向郭云烈風貌動搖如字又比竹毗志反又必履反豈復扶又莫

貌適丁歷此重直用大知音智下閑閑李云無所容貌

貌間間古閑反有炎炎于廉于凡二反又音談李作淡

云美盛貌詹詹音占李頤云小辯魂交司馬云精其覺古

反形開司馬云目與接為構司馬云人道交縵者未

反簡文云害者古孝反司馬云深也李云穴也案小恐曲

寬心也惴惴之瑞反李云小心縵縵李云齊悻其季

反下及括古活反機弩詛側據盟音明徐武耕其殺色界反

同其溺奴狄反郭其厭於葉反徐於冉如緘徐古

老洫本亦作溢同音逸郭近死附近復陽陽謂哀

樂音洛熱之涉反司馬姚郭音遙徐佚音態勅代

又奴蒸之膺成茵其隕反向以上時掌萌武耕旦

暮本又作相為于偽反下而特崔云特其昧李除忍

趣舍七喻反字或作取下音起索所百情當丁浪反

別見

賢遍反

百骸

戶皆反

六藏

才浪反案心肺肝脾腎謂之五藏大小腸旁胱

三焦謂之六府身別有九藏氣天地人天以候頭角之氣人候耳目之氣地候口齒之氣三部各有天地人三三而九神藏五形藏四故九今

此云六藏未見所出徐古來反司馬云備也皆說悅音注同今本多即作而更音弟徐不應應對無悅字後皆放此

錯七素反雖復扶又反毀譽音餘物喪息浪反者鮮呼報反息淺乃結反徐李乃協反崔音捻所好下同芒莫剛反又音芒芒芒與有音豫而舍音捨字亦昔至味也簡文云芒同也

乎崔云昔夕也向云昔者昨日之謂也不強其丈反吹也如字又吐瑞反穀苦反李音穀司馬云鳥子欲出者也惡乎音鳥下真偽一本作真詭道崔本作真然

焉於虔反實當丁浪反後可以見於賢遍反更相音庚反西復芳服反彼復扶又反道樞尺朱反以應應對之應

前注同後可以意求不復重音天地一指也萬物一馬也崔云指百體之一體馬萬物之一物

浩然戶老反无物不然无物不可崔本此下可而不可於不可可於不可而可於可故為于偽反下廷徐音庭李音挺

楹音盈司馬云屋柱也厲如字惡也李音賴司馬云病癩西施司馬云夏姬也王美女也恢徐苦回反大也郭苦愧九委反徐九彼悒怪音決

李云悒乖也也怪異也楹縱本亦作從其分如字復通扶又幾矣音決音機盡也下謂之道向郭絕句崔讀謂之道勞

同徐具衣反謂之道云因自然是道之功也狙公七徐反又緇慮反司馬云狙公典狙官也崔賦芋音序

云養獲狙者也李云老狙也廣雅云狙獼猴所好呼報反下馬云椽子也朝三莫四升莫四升也執籥羊灼

昭文司馬云古善琴者枝策司馬云枝柱也策杖據梧音吾通志堂

云梧琴也崔之知音智而瞑音千故載之末年崔云書之於今也

堅白司馬云謂堅石白馬之辯也又云公孫龍有涇劍之法謂之堅白崔同又云或曰設牙伐之說為堅辯白馬之名為

白鼓簧音黃之綸音倫滑疑古沒反司屈奇求物

反好惡字並如未離力智俄而徐音確斯苦角反斯又作斯音

賜李思即復扶又織介古邁反秋豪如字依字應作毫司馬云兔毫

在秋而成王逸注楚辭云銳毛也大山音泰殤子短命者也或云年十

九以下殊稱反又證善數色主夫道未始有封崔云齊物

班固說在外篇為是于偽有眇徐之忍反郭李音有

左有右崔本作有異便婢面有倫有義崔本作有論有議

有分如字類別彼列反有爭爭鬪之故分如字下及注同

不稱尺證反不嗾郭歎尊反不伎徐之鼓反又音

也李云道昭音照園崔音利徐五九反司而幾徐其反向

方本亦作嚮音近彼附近遠實于萬注焉徐之葆

光音保崔云若有宗膾徐古胥息徐反教徐五高反司

教三國名也崔云宗一聽朝直遙妙處昌慮重明直龍

光被皮寄神解音蟹齧五結缺丘悅王倪徐五嵇

誦高士傳云王倪堯時賢惡乎音烏下庸詎徐本作

反郭音鉅李云庸用也詎何也復為扶又蝓丘一蜣丘長

雅云蝓蜣乎女音汝注已不知音紀偏死司馬云偏鮒

徐音秋司惴音瑞慄音栗恂郭音荀徐音峻恐貌崔援

馬云魚名異便婢面芻初俱反小爾雅云秆秦徐音

胡滿反司馬云牛羊曰芻麋音眉薦賤練反司馬云美草

犬豕曰豢以所食得名也

二云三蒼云六畜所食曰**螂**音即**且**字或作蛆子徐反李云螂且蟲名也

璞注云似蝗大腹長角能食蛇腦疾音疾藜音黎**帶**如字崔云蛇也司馬云螂蛆好食其眼**鴟**尺

反徐數面反又敷**狙**七餘反司馬云狙一名獾样似猿而狗頭

畏反郭李音偏**狙**意與雌媛交也崔云獾狙一名獾样其雄

意與媛雌為牝牡向云獾**為雌**音妻一**毛嬙**徐在良反司

狙以媛為雌也獾音葛**為雌**音如字**毛嬙**馬云毛嬙古

美人一云越**麗姬**力知反下同麗姬晉獻公之**決**喜缺反李

王美姬也**麗姬**嬖以為夫人崔本作西施**決**云疾貌崔

云疾走不顧為決徐**驟**士救反又**所好**呼報**樊然**音煩

古惠反郭音古穴反**驟**在邁反**所好**反**樊然**煩**殺**

亂徐戶交反郭**之竟**音境今本多**未解**蟹**泣**戶故反

各反李戶格反向云**蔓**勅邁反**介**古邁反**瞿鵲**其俱

東也崔云泣猶涸也**蔓**又音豸**介**又音界**瞿鵲**反

長梧子李云居長梧下因以為名崔**夫子**向云瞿

謂尺證反**而遊**崔本作**子孟**如字徐武黨**浪**如字徐力

孟浪音漫瀾無所趣舍之謂李**之行**如字又**皇帝**本

云猶較畧也崔云不精要之貌**之行**下孟反**皇帝**本

作黃**聽**勅定**熒**音瑩磨之瑩本亦作瑩於迥反向司馬

明不大了也向**且女**音汝**亦大**音泰徐李勅**時夜**崔云

崔本作**薺榮****且女**下同**亦大**佐反注同**時夜**時夜

司夜謂**見彈**徒旦**鴉**于驕反司馬云小鴉可炙毛詩草

雞也**見彈**反**鴉**木疏云大如班鳩綠色其肉甚美

雖復扶又二反下皆同**嘗為**于偽**旁日月**薄葬反徐

馬云依也**挾**戶牒反崔**宇宙**治救反尸子云天地四方

卅啓

卅啓

卅啓

卅啓

卅啓

卅啓

卅啓

卅啓

卅啓

卅啓

卅啓

卅啓

卅啓

卅啓

卅啓

卅啓

卅啓

卅啓

卅啓

卅啓

卅啓

卅啓

卅啓

卅啓

喪息浪反 少而詩照 焉知於虔反 至於王所崔云六國時諸

侯僭稱王因此 筮本亦作匡 牀徐音床司馬云筮牀安牀也

謂獻公為王也 斲音祈 樂生音洛 而音教下及 竊竊司馬云猶

求也 牧乎崔本作歧乎云 所好呼報反 所惡鳥路 神解

音蟹 弔如字音 詭九委反 其解音蟹徐 蛻然音蛻

下同 黠闇貪闇反李云 惡能音烏下 和之如字崔 天

倪李音崔徐音詁 郭音五底反李云分也 曼徐音萬郭

行徐以戰反司馬 振如字崔云止 无竟如字極也 罔兩

郭云景外之微陰也向云景之 景映承反又如字 曩徐乃蕩

也 无特本或作特崔云特辭也向 操與音餘 蛇蚶音附

徐又音敷司馬云謂蛇腹下齧齧可 蝟徐音 喪息浪反 胡

蝶徐徒協反司馬 相相徐況羽反吉音 自喻李云喻 志

與音餘下同 然覺古孝 遽遽徐音渠又其慮反李云

宗師云 可樂音洛

養生主第三養生以此為主也

有涯本又作崖 而知音智注 好勝呼報反下 雖復扶

反下 絕旅音 以慊苦篔反 殆已向云疲 无近附近

皆同 悶然三本反 遠已于萬 緣督以為經李云緣順

經常也 以養羊尚反 庖丁崔本作脔同白交反庖人丁

解九牛刀 為于偽 文惠君崔司馬云 所倚徐於綺

可剃毛 所踦徐居彼反向魚 妻然向呼鳴反徐許

彼反徐又於 嚮然許丈反郭許亮 奏如字崔 駘

古鳴反李又呼歷反 嚮然反本或無然字 奏云聞也 駘通志堂

呼獲反徐許雙反向他亦反又中音丁仲反桑林司馬湯

音麥崔云音近獲聲大於春也樂名崔云宋舞樂名案即經首向司馬云咸池樂章也

左傳舞師題以旌夏是也樂名因便婢面反閑解音蟹喜徐音熙李技具綺反所

名呼報反神遇向云暗與理官知止如字崔云官

在也向音智專所司而神欲行如字向云從手放意批

察而後動謂之官智而神欲行無心而得謂之神欲批

備結反一音鋪迷反字林大卻徐去逆反郭音之處

云擊也父迷父節二反昌慮令離力呈反下同道音道守大款徐苦管反

反崔郭司馬云空節解戶賣反技經本或作猗其肯徐

空也向音空等反說文作冑字林同口乃反云著骨肉也一啓苦挺反

曰骨無肉也崔云許叔重曰骨間肉肯肯著也崔向徐

並音啓李烏係反又一經既木古代反微礙五代反大軻音孤

音罄司馬云猶結處也向郭云觚戾大骨血刃女六反良庖司馬云割也司馬云

也崔云繫結骨肉故歲歲更作崔云族庖司馬云族雜也研音刑磨

歲一易刀猶堪割也本崔云族衆也砥石音脂又之履反尚書傳為戒于偽

所受形也皆屬目章欲反諫然化百反徐已解音蟹下提刀

徐徒蹻直留反踏直於反善刀善猶拭也拭音式弋之他

反公文軒司馬云姓公文氏名軒宋人也右師司馬云宋人也惡乎

音介音戒一音兀司馬云則也向郭云偏偏則音月

獨音介天與其人與並音餘又皆如字司馬使獨司馬云

反音介之知音智下一啄陟角反不蘄音祈樊中音煩

李云藩也所以籠雉也向郭同崔以為園中也妙處昌慮反雖王于況反長王丁

反又直老聃吐藍反司馬秦失本又作佚各依三號字讀亦皆音逸倚戶於綺反少者詩照反先物悉薦反理上往

戶羔反注同

一本往

遯天

徒遜反

倍情

音裴加也又布

大深

音泰憂

樂

音洛下

所錯

七路

縣

音蟹注同崔云以

解

生為縣以死為解

窮於為薪

如字絕句

火傳

直專反

也

傳者相傳繼續也

也

崔云薪火燭火也

傳延之中

丁仲

人間世第四

此人間見事世

離人

力智反

不荷

胡我反

其累

力偽反

顏回

孔子弟子

字子淵

衛君

司馬云衛莊公崩

獨

崔云自專也向云與人

國

魯人也

魯哀十五年冬始入國時顏回已死不得

為莊公蓋是

其行

下孟

獨

崔云自專也向云與人

國

異也郭云不與人同欲

出公輒也

量

音亮李

若蕉

似遙反徐在堯反

醫門

於其

思其則

絕句崔

稱數

所主

治國

直吏

醫門

於其

思其則

李云則

法有瘳

丑由反李

謔

音熙又

役思

息嗣

遠身

于萬而

知

音智下

所為

于偽

爭善

此及下爭名

雖復

扶又

皆同

桀跖

之石反桀夏王

相札

徐於八反又側列反李云折

而強

其兩反

人惡有

或作禮相

信石

徐古江反崔音控

而強

其兩反

人惡有

賓禮也

信石

徐古江反崔音控

而強

其兩反

人惡有

鳥路反下惡不肖及注

鮮不

息淺

涉治

直吏

迂

音誤

菑

同崔本有作育云賣也

鮮不

息淺

涉治

直吏

迂

音誤

菑

皆同

菑夫

音扶

不肖

音笑徐蘇

惡用

音鳥

若唯

字一音

无詔

絕句詔告也言也崔本

王公必將乘人

而闕其捷

在接反崔讀若唯無詔王公絕句必將

乘人而闕絕句捷作接其接引續也

容將形之

唯癸反

无詔

絕句詔告也言也崔本

王公必將乘人

而闕其捷

在接反崔讀若唯無詔王公絕句必將

乘人而闕絕句捷作接其接引續也

容將形之

熒之

戶局反向崔

眼眩

左遍

容將形之

謂擊

關龍

也

逢

夏桀之

王子比干

殷紂之

以下

遐嫁

偃

紆甫拊

徐向音撫李云偃拊謂憐愛

拂其

符弗反崔云違

是好

呼報

欲

反

通志堂

令

力呈反

叢支

才公反

有扈

音戶司馬云國名在始平郡案即今京兆鄠縣

也

虛厲

如字又音墟李云居宅無人曰虛死而無後為厲

語我

魚豫反下同

惡

皆音鳥下同

挫之

子臥反

從容

七容反

不訾

而上

時掌反下同

斲乎

音祈驚反

蹠

徐其里反說文云長跪也

拳

音權

无疵

才斯反

諷責

非鳳反

大多

齊

本亦作齋同

其易

以鼓反後皆同向崔云輕易也

皞天

徐胡老反

自然也

不如

徐音汝食也

葦

徐許云反

數月

色主反

起呂反

未始得使

絕句崔讀至實字絕句

不強

其文反

无毒

如下同

而寓

崔本作如思

絕迹

絕句向崔皆以无字屬下

易无

徐苦穴反司馬云空也

如字治也

者粗

音麓

有知知者

上音智下如字下同

闕者

徐苦穴反司馬云空也

虛室生白

崔云白者日光所照也司馬云室比喻心心能空虛則純白獨生也

夫徇

反徐辭倫反

心知

音智注同

所紐

徐女酒反崔云系而行之曰紐簡文云紐本也

戲

本又作義亦作犧同許宜反即大睥三皇之始也

几遽

其居反向云古之帝王也李云上古帝王

散焉

悉旦反李云放也崔云德不及聖王為散

之聰

一本作聽

竭喪

公攝

子高

楚大夫為葉縣尹僭稱公姓沈名諸梁字子高

將使

所吏反注及下待使

同慄之

音栗李云懼也

常語

魚據反下同

藏矣

本並然簡

粗

音麤又才古反

而不臧

作郎反善也絕句一音才郎反向至爨字

七亂反

无欲清

七性反字宜從從者假借也清涼也

之人

言爨火為食而不思清涼

明火微而

所饌

士戀反

内熱與

音餘下慎與同向云食宜儉薄

恐懼

丘勇反

以任

而林反一音而鳩反

哀樂

音洛注下同

施乎

云移也

惡

鳥路反下同

復以

扶又反下同

傳意

怒如字注同本又作怒下同未易以鼓反下同文注皆同而要一遙反則近附近之近

共好呼報反大至音泰本亦作泰徐救佐反下同奇巧如字又苦孝反乎治

有別彼列反湛直林反又答南反酒面善反淫液以隻反實

喪息浪反注下同偏辭音篇崔本作論音辭氣息並如字向本作諛器云諛馬氏音息

厲如字李音賴蹴之子六反癩疑賣反又音詭本又作疣音尤疵士賣反又

勸強其丈反下欲強同為為上如字下于偽反顏闔胡臘反向

伯玉名瑗衛大夫天殺如字謂如天殺物也徐所列反无方李云方道也其

知音智正女音汝下同反覆芳服反為蹶徐其月反郭音厥李舉衛反

摸格莫胡反孽彥列反將惡烏路反悶然音門嬰兒李

喻無意也崔云喻驕遊也无町徒頂反畦戶圭反李云町畦畔埒也無畔埒無威儀也崔云喻守節

无崖司馬云不顧法也无疵似移反病也不勝音升為其于偽反下同

分之如字盛矢音成下及注同矢或作屎同以蜾徐市軫類溺奴弔反蚤

音文或本作蚤同蚤孟庚反僕緣普木反徐敷木反向云僕僕然蚤緣馬稠概之貌崔音

如字云僕御羣著直畧反而拊李音撫又音付一音附崔本作府音拊率然

疎律反本或作卒七忽反曲輶音表司馬云曲輶曲道也崔云道名櫟力狄反李云木名一云采

也蔽牛必世反李云牛住其旁而不見絜向徐戶結反徐又虎結反約束也百圍

李云徑尺為圍蓋十丈也十仞小爾雅云四尺曰仞案七尺曰仞旁十

數所具反崔云旁旁枝也觀者古奐反又音官匠伯伯匠石字也不

輟丁劣反厭於豔反又於瞻反散木悉但反徐悉旦反下同則速如

字

通志堂

在子音義上

五

向崔本作數向腐扶甫反液音亦滿郭武半反司馬云液

津液也滿謂脂出滿滿然也崔云黑液出也蠹丁故反見夢胡薦反女將

汝音烏惡乎音烏相側加反橘均必反抽由救反徐果徐力反泄徐思列反崔苦其如字崔培普口反徐幾

死音祈又音數有音朔瞬音普係睨五係反而幾死

之絕句向同一讀連覺古孝反而診徐直信反司馬話下散人為句崔同且幾音機或翦乎子

李云呼豆厲如字司馬云話反徐音垢不近附近之義譽音餘長物丁兩反泊

然步各反不與音南伯李云即南郭商之丘司馬

梁國睢陽縣是也千乘繩證反隱崔云傷將比本亦作庇

又悲位反崔本所賴音賴崔本作賴向云陰也所

作比云比也

陰於鳩反異材夫音符仰而向崔本則拳本亦作

軸直竹反解李云如衣軸舌食紙反嗅崔云齶狂醒音

李云狂如醒也病酒曰醒為之于偽反下荆氏司馬云地名宜秋

柏桑崔云荆氏之地宜此三拱恭勇反把百雅反徐甫雅

曰拱一而上時掌反狙七餘反猴音之以職反又羊植反

手曰把八李云欲以栖戲狙猴三圍崔云圍環八之麗如字

也崔本作枝音跋云枷也求禪本亦作傍薄剛反崔云禪傍棺也

禮司馬云小船也又星穩也禪徐古賣反又佳買頹息黨反司兀鼻

謂之禪傍故解反注同向古解反頹馬云頹也適河司馬云

徐古葬反司馬云高也疴徐直里反司適河謂沈人

頹折故鼻高崔云仰也支離司馬云形體支離頤以

祭也於河駢具恤營反支離不全貌疏其名也頤之

反於頂如字本作項亦如字司馬云言脊會古外反

曲頸縮也淮南曰脊管高於頂也會徐古活通志堂

反向撮

子外反向徐子活反

崔云會撮項椎也

指天

司馬云會撮鬢也古者鬢在項中脊

音活撮

曲頭低故鬢指天也向云

兩肩疎而上會撮然也

管

崔本在管上李云管膺也五

也兩髀

本又作髀同音陛徐又甫婢

為脅

許劫反司

髀豎故與

挫徐子臥反郭祖

鍼

執金反司馬云

佳賣反司馬云浣衣

也向同崔作鮮音綫

餬口

徐音胡李云食也崔

初革反徐又音頰

司馬云鼓鞞也

播精

如字一音所字則

小箕曰筴崔云鼓筴

揲著鑽龜也

以食

嗣攘

簡米曰精崔云播精

卜卦

竄匿

女力

占兆也鼓筴播精言賣

卜

治亂

直吏反

閒

如字司馬云閒裏也

崔本作

三鍾

斛四斗

不與

治亂

僅

易

以鼓反

知避

舊本作寘

升音

畫地

迷陽

郤曲

自伐膏起火還自消

崔

山有木故火焚也

恍然

德充符第五

崔云此遺形棄知

兀者

五忽反又音界李云則足

王駘

音臺徐又音從

之

如字李才

相若

若如也弟子如

教坐不議

司馬云立不教

五藏

才浪反

丘也直後

而未往耳

李云自在衆人後

能遠

于萬

而王

也崔云

君長也

其與庸亦遠矣

與凡庸異也崔

雖天地覆

反

隆

怪迂

五故反本亦

離

力智

肝膽

美惡

情背

中

知

不惛

所喪

說然

脫

屨九具反本亦作屨所買反斷足丁管反為已于偽反最之祖會反徐

采會反下注同司馬云聚也鑑古暫反流水崔本作沫水云沫或作流保始之

徵李云徵成也終始可保成也九軍崔本云天子六軍諸侯三軍通為九軍也簡文云兵書以

故謂之九軍自要一遙六骸崔云手足彼且徐子

余反下同假人古雅反借也徐音遐申徒嘉李云申徒氏嘉名无

人雜篇作則者音月又之處昌慮反而說音悅爭

善如字又音智知不可音智羿音詁徐胡係反善射人唐夏

也音溝張中如字央於良反舊於倉反郭中地

丁中反下不中注單豹音善拂然扶弗知吾介木

作兀子索色百反楚子六乃稱如字舉也叔山无

兩通趾音止李云叔踵朱勇反向郭云頻也見賢遍子

不謹前絕句一讀以謹字絕句去其美呂反不為于偽反下不

行下子孟反語老魚據反賓賓司馬云恭貌張云猶賢也

名且斲音尺叔詭九委反李云滑辯反枉之

貌反耶真一反桔古毒反木為已于偽反舍已音一

貫古亂反嚮隨許丈反本又惡人惡貌哀駘音臺徐

宅徒何反李云哀常和戶臥反惡駭胡楷反崔役

思息嗣反雌雄合乎前李云禽亂行戶剛反期年

音基傳國大專反悶然音門李云不覺貌後應應對

汜浮劍反醜乎李云醜慙也无幾居豈反與樂音洛嘗

使於楚矣使音所吏反本亦作游拙子本又作豚食

於音飲邑錦反注同眴若本亦作瞬音舜司馬云驚

舊如字簡文同

動 娶資

所甲反扇也武王所造宋均云武飾也李資送也崔本作娶枚音坎坎謂先人墳墓也

為足

反

不得復使

扶又反章未注同崔本作不得復使入云不復入直也

形好

反

毀譽

音

不舍

音

以滑 澹然

於允

徒外反李

閒豫

音

无卻

去逆反李

而生時乎心者也

司馬云接至道而和氣在心也李云接萬物而施生順四時而俱作

情為

反

能離

反

閔子

孔子弟子

閔子騫也

年 跂

音企郭

支離

无脈

徐市軫反又音唇司馬

云闔曲跂企也闔跂支離言脚常曲行體不正卷縮也无脈名也崔云闔跂偃者也支離偃者也脈辰月同簡文云跂行也脈臂也

說衛

始銳反又如字

說之

音悅下

脰

音豆

肩肩

反又胡恩反李云羸小貌崔

雍瓦

烏送反郭

脊

烏葬

反郭

於兩反李云雍瓦脊大癭貌崔同

大癭

文云癭也

而知

音智

為孽

魚列反司馬云

智慧生妖孽

約為膠

漆崔云約誓所以為膠固

德為接

司馬云散德

工為商

而商賈起

惡用

音鳥

不斲

反

无喪

息浪

天鬻

音育

天食

亦如

受食

如字又

沈思

息嗣反

免難

乃且

拙

若

其勿

槁木

苦老

羣分

如字

眇

文云眇也

乎

五羔反徐五報反簡文

獨成其天

如字崔本

整言

情合於天所以為大

惡得

音鳥下

吠

扶廢

一

分

如字

足操

七刀

未解

音

无以好惡

呼報反

同

祇足

音

倚樹

於綺

據槁

苦老

悟而

音眼崔云據

而睡

垂解

天選

宣轉反舊

大宗師第六

崔云遺形忘生

當大宗此法也

音眼崔云據

而睡

垂解

天選

宣轉反舊

音眼崔云據

而睡

垂解

天選

宣轉反舊

音眼崔云據

而睡

垂解

天選

宣轉反舊

天而生

向崔本作失而生

知稱

尺證反

不喪

息浪反下皆同

或

好

呼報反下同

不強

其兩反

庸詎

徐其庶反

則治

直吏反

不

暮

没乎反

不慄

栗音反

不濡

而朱反

登假

更百反至也

遠火

有槩

古愛反

其覺

古孝反

深深

李云內息之貌

以踵

噍

音益郭音厄厄咽喉也

若哇

獲媧反徐胡卦反又音結崔一音於佳反結也言咽喉之氣結

以喉

向云喘悸之息以喉為節言情欲奔競所致

其

訢

音欣又音祈

不距

本又作拒音巨李云欣出則營生距入則惡死

說生

悅音

惡死

鳥路反

不

復

扶又反下非復同也

捐

徐以全反郭作捐一入反崔云或作捐所以行舟也

則背

音佩

容家

本亦作寂崔本作宗

其顙

息黨反崔云顙也

頽

徐去軟反郭苦對反李音

然

音暄徐况晚反

亡國而不失人心

崔云亡敵國而得其人心

行名

下孟

福應

應對之對

狐不偕

司馬云古賢人也

務光

皇甫謐云黃帝時人

伯夷

耳長七寸

叔齊

孤竹君之二子

箕子

胥餘漆身為

胥餘

司馬云胥餘箕子名

申徒狄

殷時人負石自沈於河

比舍

音捨下同

不承

不上

時掌反

與乎

如字又音豫同云疑貌

其觚

音孤王云

郇郇

徐音丙郭甫杏反向云喜貌簡文云明貌

崔乎

于罪

厲乎

如字崔本作廣云苞羅者廣也

謦乎

五羔反徐五到反司馬云志遠貌王云高

連乎

如字李云連縣長貌崔云蹇連也音輦

似好

呼報反下皆同

愧乎

通志堂

沈一音達權也王云質朴無飾也向本作

題云題然大朴貌廣雅云題大也五罪反

也見尸子崔同又云尸子曰箕子胥餘漆身為

厲被髮佯狂或云尸子曰比干也胥餘其名

如字李云迎也又音拯

觚特立不羣也

三本反字或作免李云無匹

貌王云廢忘也崔云婉順也

治之直吏反為循本亦作脩兩得綽

乎呂畧反崔本作淳

常閒音閑

夜旦如字崔本作輶音但

其卓中學

敢惡鳥路反

之竟音境

泉涸戶各反郭戶格反爾雅云竭也

相

响況于況付二反

相瀉本又作濡音儒或一音如戍反

以沫音末

相忘

譽堯音餘下同

大塊苦怪反又苦對反徐胡罪反

索所所百反

佚我音逸

於壑火各反

乃揭其列其謁二反

索所所百反

无樂音洛

善

可勝音升

善妖崔本作狡同古卯反本又作天於表反簡文於橋反云異也

粹雖遂反

可傳直專反注同

善

少詩照反

否老音鄙亦作鄙

平雖遂反

可傳直專反注同

長於丁丈反

善

在大極音泰

之先一本作之先未崔本同

先天悉薦反

長於丁丈反

善

稱也尺證反

狝韋氏許豈反郭褚伊反李音承司馬云上古帝王名

以挈徐苦結反

善

伏戲音義崔本作伏戲氏

以襲氣母司馬云襲入也氣母元氣

善

之母也崔云

維斗李云北斗所以為天下綱維

終古崔云終古久也鄭玄注周

禮云終古

猶言常也

不忒它得反差也

堪坏徐扶眉反郭孚杯反崔作邛司

馮夷馮夷

馬云堪坏神名人面

崑崙崑或作岷同音昆下力門反崑崙山名

馮夷

獸形淮南作欽負

崑崙

馮夷

司馬云清冷傳曰馮夷華陰潼鄉隄首人也服八石得水

溺大川河也崔本作秦川

肩吾司馬云山神不死至孔子時

大山音泰又如山

馮夷

黃帝崔云得道而上天也

顓頊音專下許玉反

玄宮李云顓頊帝高

馮夷

陽氏

顓頊

玄宮

馮夷

渚有神人面鳥身珥兩青蛇踐兩赤蛇名禺強崔云大

荒經曰北海之神名曰禺強靈龜為之使歸藏曰昔穆

王子筮卦於禺強案海外經云北方禺強黑身手足乘

兩龍郭璞以為水神人面鳥身簡文云北海神也一名

禺京是黃帝之孫也西王母善嘯居海水之涯漢武內傳云西王母與上元夫人降少廣司馬云穴名崔云山名或云西方空界之名彭

祖解見逍遙篇崔云壽七百歲或以為仙不死五伯如字又音霸崔李云夏伯昆吾殷大彭豳

桓晉文韋周齊傅說悅音得之以相息亮武丁奄有天

下乘東維騎箕尾而比於列星司馬云傳說殷相也武丁殷王

高宗也東維箕斗之間天漢津之東維也星經曰傳說一

早在尾上言其乘東維騎箕尾之間也崔云傳說死其精

神乘東維託龍尾乃列宿今尾上有傳說星崔本此下更

有其生無父母死登假三年而形遜此言神之無能名者

也凡二十二字掘然其勿南伯子葵李云葵當為女偶徐

禹李音矩一云是婦人也年長張丈孺子本亦作孺如喻惡惡

可並音鳥下上梁倚魚綺反又其綺反亦易以鼓

參日音能朝如字李除徹徹達妙之道李云夫能

洞照不崇朝而遠徹不惡鳥路反豁然喚活殺生者不死李云矜生

崔云常營其生為生生櫻郭音縈徐於營反李於副墨李云

古人姓名或寓之耳無其人洛誦洛誦李云誦通也苞瞻

明音占李云神耳聃許徐乃攝反李云許與也需

役徐音須李音儒云儒弱為役於音鳥又謳徐

侯反李香于反云謳煦也玄冥然向郭云所以名無而

欲化之貌王云謳誦謠也玄冥然向郭云所以名無而

非無參七南徐力彫反李云參高也疑始李云

無是始則始研粗七胡直龍反子祀崔云淮南

年五十四子輿本又作子犁禮兮為尻苦羔偉

而病偃僂哉韋鬼反向云美也崔云自此至拘拘郭音駒司馬云體

也曲僂徐力於頂本亦作項崔句俱樹反徐贅徐之

指天李云句贅項椎也其有沴音麗徐又徒顯反郭

同崔本作其心間音閑崔以其心屬上句趼躡步田反下悉田反崔本作邊鮮

司馬云病不能行故躡躡也而鑑古暫曰嗟乎崔云此子與辭女惡音汝下同

下鳥路反曰亡絕句予何惡鳥路反下及注同一音浸子

漸也予因以求時夜一本無為彈徒旦反鴉戶驕反

炙章夜反哀樂音洛縣音玄解音蟹下及注同向喘無所係也

喘川轉反又尺軟環而如字徐音患叱避昌失反无

怛丁達反崔本作韌音怛案怛驚也鄭倚其於綺反不翅

鼠肝向云委棄土壤而已虫虺臂亦作腸不翅

徐詩知反彼近如字則悍本亦作捍胡旦反又我且如字

餘反鎔音莫鄒鄒以嗟反鎔鄒劍名大鑪劣奴反惡乎音鳥可解

如字成然如字崔同李云成然縣解之貌本或作成

高貌本亦遽然李音渠崔本作據又其覺古孝

崔本此下更有發然汗出一句云無係則相與如字崔

也或一相為如字或一愛為于偽反撓徐而小反挑

徐徒了反郭李徒堯反又作兆李云撓挑猶宛轉也宛轉玄曠之中簡文云循環之名

崔云有間如字崔李云頃編曲必連反字林布干反

反李云曲音薄相和胡臥反我猶崔本作獨人猗於且反崔哀

樂音洛惡知音烏下稱情尺證反无以命之崔李云

而淡徒暫反而離力知反而應應對之數子所主坦

然吐但反使女音汝下同縣音玄疢音尤決徐古反疢胡亂反

潰胡對反反覆芳服反端倪本或作况同芒然莫剛反

之貌云無係彷徨薄剛反徨音皇塵垢如字崔本作塚均云塚

通志堂

塵為憤憤工內反說文蒼以觀古亂反示相造逢堞

七報反誦穿池本亦作地崔同相忘音三下同畸人居宜反司馬

耦於人謂闕於禮教也而侔音謀司馬云子孟孫才李

李其宜反云奇異也應內應對惡知音鳥下同焉知於

崔云才或作牛皆同覺者古孝反注駭形如字崔作咳云旦宅

並如字王云旦暮改易宅是神居也李本作怛怛上所

丹未反下陟嫁反云驚婉之貌崔本作鞞宅鞞怛也

以乃崔本乃庸詎其庶反造適七報反獻笑

向云獻善也王云章也意及排皮皆反必樂音洛寥

有適章於笑故曰獻笑反李良救反天一崔本作造敵不及笑獻芥不及整

本亦作廖力彫安排而造化不及眇眇不及雄漂

恣雄漂恣不及簞筮簞筮乃入於膠天一以上時掌意而子李云賢資

汝資給為軹之是反郭之忍反崔黥其京劓魚器

云毀道德以為仁義不似黥乎遙蕩王云縱恣七咨

破玄同以為是非不似劓乎復遊扶又反其藩

如字郭李云許維反徐許鼻反復遊扶又反其藩

字南煩反李音煩司馬向皆云崖也崔云域也

與音豫之好如字又黼黻上音甫之觀古亂无

莊據梁司馬云皆人名李云无莊鑪音盧捶本又作

睡反又之蔡反一音時蔡反李云鍾鳴頭頰口向鐵以吹

火也崔云盧謂之瓮捶當作甄盧甄之間言小處也甄

音丈鍛丁亂曰噫徐音醫李云歎聲也崔云辭

偽反我為于偽反整子兮反司長於丁丈功

呼意而名也見賢遍反它日崔本作異復見扶又反樂生音

洛

又音

嶽

忘崔云端

无好呼報反

何惡鳥路霖雨本又作

通志堂

左傳云雨三日以往為霖 **裹** 音嗣 **食** 注同 **有不任** 音王 **其聲而**

趨 七住反 **舉其詩焉** 崔云不任其聲憊也趨舉其詩無音曲也

應帝王第七 崔云行不言之教使天下自以為為牛馬應為帝王者也

齧缺 丘悅反 **王倪** 五兮反 **四問而四不知** 向云事在齊物

蒲衣子 尸子云蒲衣八歲舜讓以天下崔云即被衣王倪之師也淮南子曰齧缺問道於被

泰氏 司馬云上古帝王也崔云帝王也李云大庭氏又云無名之君也 **藏仁** 才

以要 一遙反 **所好** 呼報反

所惡 鳥路反 **之竟** 音境 **徐徐** 如字崔本 **其覺** 古

于于 如字司馬云徐徐安隱貌于于無所也 **日** 人實反

中 音仲亦如字 **始** 李云中始人姓名賢者也 **以語** 魚據反

女 音汝後皆同 **出經** 絕句司馬云出行也經常也崔云出典法也 **式義度**

人 絕句式法也崔云式用也 **欺德** 簡文云欺妄也 **涉海** 擊 **待**

河 李云涉海必陷 **蚤** 音文亦 **不勝** 音升 **確**

乎 苦學反李云堅貌 **矰** 則能反李 **之害** 崔本 **黽** 音今

熏 香云反 **天根** 崔本云人姓名也 **遊於殷陽** 李云殷山名陽山之陽崔

不豫 司馬 **乘夫** 音符 **莽** 莫蕩反崔

大初 音泰 **乘夫** 音符 **莽** 莫蕩反崔

眇 妙小反莽眇輕虛之狀也崔云 **壙** 徐苦 **垠** 徐力黨

无狹 戶夾反 **帛** 徐音藝又魚例反司

而自治 直吏反 **又復** 扶又反 **於淡** 徐大敢

於漠 音莫 **陽子居** 李云居名也 **鄉** 許亮反李 **疾**

強梁 崔云所在疾強梁之人也李云敏疾如嚮 **物微**

疏明司馬云物事也徹通也事能通而不勸其眷

胥如字司馬云疏也簡文云相也易音亦崔以鼓反云相輕易也簡文同技徐其綺反簡

係如字崔本作繫或作繫簡文云音繫怵心勅律反來田李云虎豹以皮有文章見

獵也田援音表狙七餘反之便毗肩反舊扶面反麋音來李音狸崔云旄

牛也來藉結縛也崔云藉繫也就足然子六反改之

治直吏反貸吐代反神巫曰季咸李云女曰巫男曰覲季咸名不

熹許忌反心醉向云迷惑於其道也壺子司馬云名林鄭人列子師既其

文李云既盡也得道與音餘衆雌而无雄而又奚卵

焉司馬云言汝受訓未熟故未成若衆雌無雄則無卵也世元苦浪反必信崔云絕句

相女息亮反示之本亦作視崔云視示之也嘻徐音熙郭許意反旬數

所主鄉吾許亮反本作曷亦作向地文與土同也崔云文猶理也

不震不正並如字崔本作不詭誠應應對之杜

德機崔云塞吾德之機有瘳丑留反功見賢遍反不齊側皆反本

又作齋且復扶又泊心又音魄得厝七故反字管

闕去規反鯢五兮反桓司馬云鯢桓二魚名也簡文云鯢鯨魚也桓盤桓也崔本作鯢拒云魚所

處之方穴也又之審郭如字簡文云處也司馬云審當

鍾之淵有九名淮南子云有九碇之治亂直吏失

而走如字徐音逸巴滅崔云滅不見也委於危反蛇以支反委蛇至順之貌

為弟徐音頽靡弟靡不窮之貌波流如字崔本作波隨云

從之為其于偽妻爨七判食豕音嗣彫琢竹

反去華羌呂塊然徐苦怪反紛而芳云反崔封

哉崔本作戎云知主音智无朕直忍反崔云兆也應而

通志堂

不藏

如字本又作

儻

音叔李云

忽

李云喻

渾

本

沌

徒本反崔云渾沌無孔竅也李云清濁未分也

七竅

苦叫反說

七日而渾沌死

此喻自然簡文云儻忽取神速為名渾沌以合

和為貌神速譬言有

為合和譬言無為

崔云言不順自

然強開耳目也

經典釋文卷第二十六

後學

成德

校訂

經典釋文卷第二十七

莊子音義中

外篇十五

唐國子博士兼太子中允贈齊州刺史吳縣開國男陸德明撰

莊子外篇駢拇第八

舉事以名篇

駢

步田反廣雅云

拇

音母足大指也司馬云駢拇謂足

而侈

昌是反徐

指

也如字三答云枝指手有六指

枝指

也崔云音歧謂指有歧也

而侈

處鼓反郭

云多貌司馬云

於德

崔云德

附贅

章銳反廣雅云疣

肉屬著體也

縣

疣

而侈

於性

司馬云性人之

指附贅縣疣此四者各出於形性而非形性之正於眾人為

侈耳於形為侈於性為多故在手為莫用之肉於足為無施

之指也王云性者受生之質德者全生之本駢枝受生而有

不可多於德贅疣形後而生不可多於性此四者以況才智

德

夫

音符發句

至治

直吏

之分

符問反後

物皆有之

之或五藏才浪反後皆同黃帝素問淫僻本又作辟匹亦反徐敷赤

反注及於仁義之行下孟反崔云駢枝贅疣雖非性

之情雖非道德之正亦列於性不可治也今設仁義之教

以治五藏之情猶削駢枝贅疣也既傷自然之理更益其

疾也橫復扶又反徐篇至當丁浪反後黼黻音甫下

禮云白與黑謂之黻音皇廣雅云光光也向崔本作黼

黼黑與青謂之黻向云馬氏音煌毛詩傳云皇皇猶

煌煌也煌言是也非乎向云非乎離朱司馬云黃帝時人百步見

又音晃言是也離朱秋豪之末一云見千里針

鋒孟子是已向云猶五聲本亦作師曠司馬云

作離婁是已是也擢德音濯司馬簧鼓音賢大

夫也善音律能致鬼神史記音黃謂笙簧曾史曾參史鱗也曾參

也鼓動也行仁史鱗行義跖之石繫彼

反危委反向同崔如結繩李云言小辯危辭若結

用之語如瓦之竄七亂反爾雅云句紀具反司馬云竄

繫繩之結也微也一云藏也句句謂邪說微隱穿

鑿文句也一音鉤敝本亦作弊徐音婢郭父結跬徐丘婢反郭

作跬向丘氏反云近也司馬同李音罷也跬音屑向崔本

却垂反一云敝跬分外用力之貌音譽餘楊墨崔李云楊

容思息嗣檣杙上徒刀反此數色主反下文不為

其知反崔本作枝音鼻形定反釋名云莖也直

音同或渠支反而長如物莖也本又作去憂起呂反注去意

如字下同反斷之丁管反下去憂憂去甚同意

亦作醫李音紇恨發反齒斷也啼音提崔蒿本

目好羔反司馬云亂也蒿令力呈反於難乃旦後

李云蒿目快性之貌下同於難反後

拯拯救饕餮吐刀反杜預注左蹢躅許橋反又五羔

崔云憂之拯屈崔本折之熱反謂屈折响況於反李況

世之貌作詘折支體為禮樂也响付反本又作

偃於音俞音史李音喻本又作响音詘纏音墨廣雅

禹反謂响喻顏色為仁義之貌纏云索也

索悉各反連連司馬云謂連續仁祇足音使喪音

下義遊道德間也連連仁祇足支使喪音

通志堂

息浪反下以撓而小反郭呼堯反又許羔反功見賢遍反

性與音餘此可以意三代夏殷周也以上時掌反槃夷音純

並如字謂創傷也依字應作癥瘕殉辭後反徐辭倫反司馬云殉鴉

又音穀口豆反禿吐木反揮斥上音輝下音赤臧作郎反崔云好書曰臧方

言云齊之北鄙燕之北郊凡民男而壻婢謂之臧女而婦奴謂之獲張揖云壻婢之子謂之臧婦奴之子謂之獲

與穀如字爾雅云善也崔本作穀云孺子曰穀牧羊牧養之牧挾音協筴字

作策初革反李云竹簡也古以寫書長二尺四寸博塞悉代反塞博之類也漢書云吾丘壽王以

善格五待詔首陽山名在河東蒲坂縣死謂餓而死東陵李云謂泰山也

謂博塞也一云陵名今名東平陵屬濟南郡又惡音烏取君子小人於其間

哉崔本無小屬其郭時欲反謂係屬也徐燭謂屬著也下皆同雖通

如楊墨一本無俞兒音榆李式榆反司馬云古之善識味人也崔云尸子

曰膳俞兒和之以薑桂為人王上食淮南云俞兒狄牙嘗淄澠之水而別之一云俞兒黃帝時人狄牙則易牙

齊桓公時識味人也一云俞兒亦齊人淮南子一本作申兒疑申當為史一不累皆放此

已音捨愧乎崔本作愧之行下孟反冥復音服從

容七容反吹如字又昌偽反字亦作炊

馬蹄第九舉事以名篇

馬釋名云武也王弼注蹄音提司馬云馬足甲也禦魚呂反廣雅云

敵也崔本作辟齧恨發反又胡切反翹祁饒反足崔本作尾而陸司馬

跳也字書作駑駑音奴惡驥音冀千里善馬也義許宜反又如字

徐音儀崔本同臺崔云義臺猶靈臺也路寢路正也大也崔云路寢正室

而惡烏路反伯樂音洛下同伯樂姓孫名陽善馭馬石氏星經云伯樂天星名主典天

馬孫陽善馭故以為名剔之勅歷反字林云剃也徐詩赤反向崔本作髣向音郝維之音洛

司馬云燒謂燒鐵以爍之剔謂剪其

毛刻謂削其甲維謂羈維其頭也

丁邑反徐丁立反絆也李音述本或作馬非也馬之樹反

司馬向崔本並作頌向云馬氏音疎崔云絆前兩足也

編之 必然 **阜** 才老反櫃也一云槽也崔云馬閑也

靈似牀曰棧以禦 **不治** 直吏 **驟** 士救 **棧** 又士諫反編木作

崔云 **飾** 徐音式司馬云排銜也 **鞭** 必然 **策** 初革反杜

馬榻也榻 **陶** 道刀反謂窯也 **埴** 徐時力反崔云土也司馬

音竹瓜反 **陶** 窯音弋消反 **埴** 云埴土可以為陶器尚書

傳云土黏曰埴釋名云 **中規** 丁仲反 **應** 繩 應對之應

埴職也職音之食反 **揉曲** 汝久 **矯** 居兆 **拂** 房弗 **去者** 羌呂 **天放** 如字

此 **其鄉** 王云既無國異家 **混** 胡本 **芒** 莫剛 **淡** 徒暫 **漠**

養也 **填填** 徐音田又徒偃反質重貌崔云重 **顛顛**

丁田反崔云專一 **蹊** 徐音兮李 **隧** 徐音遂崔 **連屬**

也淮南作瞑瞑 **其鄉** 殊故其鄉連屬 **混** 反 **芒** 反 **淡** 反 **漠**

廣雅云牽 **闕** 去規 **物馴** 似遵反 **惡乎** 音鳥 **不離** 力智

皆 **素樸** 普利 **整** 步結反向崔 **躄** 本又作薛悉結反

同 **素樸** 反 **整** 本作弊音同 **躄** 向崔本作殺音同

一音素 **躄** 直氏反向 **跂** 丘氏反一音呂氏反崔音技李

葛反 **躄** 同崔音緹 **跂** 云躄躄躄皆用心為仁義之

貌 **澶** 本又作儻徒旦反又吐 **漫** 武半反向崔本作曼

逸也崔云但曼淫衍 **摘** 敕歷反又 **辟** 匹壁反向音磔

也一云澶漫牽引也 **摘** 陟革反 **辟** 徐敷歷反李父

歷反本或作僻音同李云糾摘邪辟而為 **始分** 如字下

禮也一音婦赤反法也崔云摘辟多節 **始分** 分皆同

犧尊 音義尊或作樽司馬云畫犧牛象以飾樽也

王肅云刻為牛頭鄭玄云畫鳳皇羽飾尊婆

娑然也音 **珪璋** 音章李云皆器名也銳

先河反 **珪璋** 上方下曰珪半珪曰璋 **情性不離**

如字別 **交頸** 頸領也居郢 **相靡** 如字李云摩

離也 **交頸** 反又祁盈反 **相靡** 也一云愛也 **相踈** 大

反又徒兮反又徒祁反李云踈踈也廣雅 **馬知** 李音智

字韻聲類並同通俗文云小踈謂之踈

通志堂

衡扼

於革反衡轅前橫木縛扼者也扼又馬頸者也

月題

徒兮反司馬崔云馬額上

當顛如月形者也

介

徐古八反倪猶睥睨也

倪

崔云介出俾倪也

鷲曼距扼頓遲也

鷲

曼

武半反郭武諫反李云闡曲也鷲抵也曼突也崔云闡扼

詭

九彼反銜口中勒

詭銜吐於扼以抵突也

竊轡

轡

態

作

本或作莽呼白反

胥氏

司馬云赫胥氏上古帝王也一云有赫然

好

知

含哺

步縣企

跽

跂

好

肱

第十

名篇

必

攝

肱

李起居反史記作摺徐起法反一音虛

篋

苦協反

探

囊

乃剛反

賈

其位反

必

滕

向崔本作絳同徒登反崔云

局

古熒反崔

鐫

約也案廣雅云絨縑皆繩也

知也

如字又音智下同

揭

徐其謁反又音桀三

擔

而趨

七須反李

唯

恐

丘用反

為大盜

于偽反下及

積

者

如字李

耒

力對反徐力隈反

耨

乃豆反本李云鋤

罔

所刺

徐七反

闔

戶臘反

四

周禮夫

五黨為州二

閭

五比為閭二

鄉

三家為屋

千五百家也

閭

十五家也

鄉

百家

齊大夫

一旦

宋元嘉中

日

簡公也春秋哀公十四

年陳恒殺之于舒州

而盜其國

司馬云謂割安邑以

東至琅邪自為封邑

也

聖

知

十二世有齊國

自敬仲至莊子九世

威王三世為齊侯

以守

如字舊

比

干

故云十二世也

直良

弘

脰

本又作脰徐勅紙反郭詩

支解也

直良

弘

脰

本又作脰徐勅紙反郭詩

字脰裂也淮南子曰萇弘鉞裂而死司馬云脰剔也萇弘周靈王賢臣也案左傳是周景王敬王之大夫魯哀公三年六月周人殺子胥靡密池反司馬如字云

中也案子胥伍員也諫夫差夫差中不從賜之屬鏹以死投之江也

之石 **之藏** 才浪反 又如字 **知可** 如字本或作知可否 **分均** 符問反 又如字 **无**

治 直吏反下 **魯酒薄而邯鄲** 音丹邯鄲趙國都也 **圍**

楚宣王朝諸侯魯恭公後至而酒薄宣王怒欲辱之恭公不受命乃曰我周公之肩長於諸侯行天子禮樂勲在周

室我送酒已失禮方責其薄無乃大甚遂不辭而還宣王怒乃發兵與齊攻魯自梁惠王常欲擊趙而畏楚救楚以魯

為事故梁得圍邯鄲言事相由也亦是感應宣王名熊良夫悼王之子恭公名奮穆公之子許慎注淮南云楚會諸

侯魯趙俱獻酒於楚王魯酒薄而趙酒厚楚之主酒吏求酒於趙趙不與吏怒乃以趙厚酒易魯薄酒奏之楚王以

趙酒薄故 **培** 普口反 **擊** 徐古反 **縱舍** 音捨注同 **閑邪** 似嗟反

去華 起呂反下注去 **聖人已死則大盜不起** 向

事業日新新者為生故者為死故曰聖人已死也乘天地之正御日新之變得實而損其名歸真而忘其塗則大盜

息 **爭尚** 爭鬪之爭 **聖人** 不死 **大盜** 不止 向云聖人

矣故而不日新牽名而不造 **為之斗斛以量之** 向云自此

實也大盜不止不亦宜乎 **符璽** 徒音 **矯之**

以明苟非其 **權衡** 李云權稱錘衡稱 **符璽** 徒音 **矯之**

人居法無益 **權衡** 衡也錘音直偽反 **符璽** 徒音 **矯之**

鳩反下不 **擿玉** 持赤反義與擿字同崔云猶投 **彈** 音

可禁同 **鑠** 藥崔云燒斷之也 **竿** 徐音 **琴** 本亦 **塞**

也 **鑠** 郭李詩灼反向徐音 **竿** 徐音 **琴** 本亦 **塞**

鼓曠 崔本塞作 **膠** 音交徐 **喪矣** 息浪反 **擲** 郭呂係

結反徐所綺反李云 **工倕** 音垂堯時巧 **蜘蛛** 音 **蝓**

折也崔云撕之也 **蚘** 音 **之行** 下孟 **鉗** 李巨炎反 **攘** 如羊 **之帥**

譽

音餘

如字司馬云助也一云并也

思慮

反息嗣

大過

音泰

向欽消反或去天

反郭音矯李音驕

李去吉反徐起列反

崔云喬詰意不平也

卓

音角反郭

音算

勅栗反崔云卓

勅栗反崔云卓熱驚行不平也

之行

反下孟

能

勝

音并

音凶

而且

如字徐

說明

音悅

反蒲沒

是相

息亮反助也

於技

其綺反李音岐

說知

反徐

音智

於疝

疾斯反

嚮

力轉反崔

卷

卷勉反徐居阮反司

狀也崔同一

云相牽引也

猶

音倉

囊

如字崔云

乃復

去

起慮

之邪

崔本唯此一字

齊戒

本又作齋

跪

反郭

廿位

音利又

无解

如字一音

龍見

賢遍反向崔

音危

從容

七容

炊

昌睡反又昌規

累

劣偽反司馬云

向郭云如埃

崔瞿

向崔本作瞿

向求朱

老聃

吐藍

女

慎

音汝

櫻

於營反又於盈反

司馬

排

皮皆反崔

時掌反注

其易

以鼓

囚殺

如字徐所例反

淖

昌畧

直下同

廉

居衛反司馬

琢

丁角

縣而天

音玄

向本無而字云希

高慕遠故曰縣天

債

向粉問反廣雅

驕

如字又居表反郭

之勢

自見

賢遍反

股

音古

胘

畔末反向父末反李扶

當作紱紱蔽膝

也崔云腋廐也

脛

刑定

謹

音歡

兜

年放謹兜

投三苗

崔本投作殺尚書作竄

崇山

南裔也

三峴

于崇山

音危本亦作危三峴

西裔之山也今

共工

音恭共工官

幽

屬天水堯六十六年

竄三苗于三危

都

李云即幽州也尚書作幽州北裔

施及

以智反崔

大駭

駭驚

愈粗

音鹿

愚

音智下

好知

鉞

音斤本

鋸

音據

制焉

如肉刑也

繩墨殺焉

通志堂

亦作斤

據

制焉

如肉刑也

繩墨殺焉

並如

云謂彈正殺之推直追反鑿在洛反決焉古穴反又苦穴反山崔云肉刑故用推鑿

脊脊音藉在亦反相踐藉也本亦作脊有廣雅云脊亂也大山音泰亦如字堪音嚴

反一音苦咸反又苦嚴反巖音嚴語銜反一音品語咸反以眩玄遍反惡直鳥路反

蕃徒音煩殊死如字廣雅云殊斷也司馬云決也一云誅也字林云死也說文同又云漢今曰蠻夷

長有罪當殊之崔本作殊死相枕之鳩反桁戶剛反司馬云脚長械也楊向音陽崔云械夾頸

及脛者皆曰桁楊離力氏反又力智反跂丘氏反又丘鼓反攘如羊反桎之實反

枯古毒反意如字又音醫无愧崔本作愧腐音輔方復扶又反接李如字向徐音

變郭慈接反郭李音習向徐徒變反司馬云接榘械謂字接榘桎枯梁也淮南曰鑿在洛反又杓內音同三蒼云大者為柱梁小者為榘也

柱頭杓也鑿頭遠於而御魚呂反本又焉知於

廁木如柱頭杓反嚙矢許交反本亦作嚙向云嚙矢之鳴者郭云矢之

箭或作矯矯梟也崔本此下更有有無之相生也則甚曾史與桀跖生有無也又惡得無相較也凡二十四字大

治直吏反去其起呂反廣成子或云即老子也空同司馬云

下山也爾雅云北戴斗極為空質也廣雅云質正也雲氣

不待族而雨司馬云族聚也未草木不待黃而

落司馬云言殺氣多益崔本作益以佞人如字郭翦

翦如字郭司馬云善辯也一曰佞捐悅全反間居音

下注復往邀之古堯反南首音符躄其月反

同驚而天下治直吏反吾語魚據反女音汝後窈窕

起也鳥了不邪似嗟反我為于偽反物將自壯側亮反

反天下則衆物皆自之稱尺證反百昌司馬云猶當我

任自任而壯也武巾反郭音遠我于萬反昏乎如字暗也

字緡乎混混合也遠我于萬反昏乎如字暗也

字緡乎混混合也遠我于萬反昏乎如字暗也

字緡乎混混合也遠我于萬反昏乎如字暗也

昏並無心

雲將

子匠反下同李

扶搖

扶亦作夫音符

之謂也

鴻蒙

如字司馬云自然元

拊

孚甫反

也主東海

雀

本又作爵

躍

司馬云雀躍若雀

本又作髀音陞徐

尚

尺掌反一音吐郎反李吐黨反

贄

之反又魚列

跳躍反又甫娣反

叟

本又作倭素口反郭疏

不輟

丁劣反李

反李云

吁

況于反

有宋

如字國名

非鞅掌

鬱結

如字崔本

掉

徒弔

者

皆坐

才臥

意

音醫本又作

仙音

渚

戶頂反

渾渾

戶本

沌沌

不離

力智反下

而惡

鳥路

所聞

不如衆技

其綺

衆矣

若役我之知達衆人衆人之技

此攬

音覽本

僥

古堯反

多於我矣安得而不自困哉

倖

音幸一云僥倖

幾何

居豈反郭

反字或

萬分

如字又

冒

亡北反又

注同

挈

苦結反廣

撓撓

而小

反本又作響

則治

直吏

中而不可不高者德

音

扶又

則治

直吏

中而不可不高者德

音

也

則治

直吏

中而不可不高者德

音

也

則治

直吏

中而不可不高者德

音

也

則治

直吏

中而不可不高者德

音

也

則治

直吏

中而不可不高者德

音

也

則治

直吏

中而不可不高者德

音

也

則治

直吏

中而不可不高者德

音

也

則治

直吏

中而不可不高者德

音

下記曰書名也云夫子司馬云莊子也一云老子也此兩

爾同記曰覆載老子所作洋洋音羊又不剗口吳反又口侯

而夫起呂循音旬或挫作韜吐刀反廣沛音貝反字物崔本作軒云

逝崔本逝作滂沛普旁不近附近不樂音洛解上音玄不

以王于況反下蛻然始銳反溲李良由反徐力蕭反非

好呼報而知音智而供音恭本確苦學斯音賜又

赤水李云水出還歸音旋玄珠司馬云使知音智注

索之所白反喫口懈詬口豆反司馬云王倪徐五

被衣披音要之一遙反圾本又作岌五急反又給數音

在去起呂於強其丈方且如字凡言方且者物絃徐

與郭義同今用廣雅音今應力呈治亂直吏反之

率色類反注同殺君音試本又華胡化反又胡花

也封人司馬云守曰嘻音熙請祝之反又女獨音汝

後同鶉居鶉居謂無常處也又云穀口豆食爾雅

就間音閑上僊音仙伯成子高通

經云老子從此天地開闢以來吾身一

千二百變後世得道伯成子高是也

也廢佶佶徐於執反又直立反李云耕貌一云耕人治成

能間音間不與音預侗音洞泰初易說云

有分符問無間如字留動留或喙丁豆反又亮緡

緡武巾夫子仲尼相方如字又甫往反本亦強以其

縣音寓音宇司馬云辨明白易見以鼓技係其

執留如字本又作留音同一本作狸亦如字司馬云留

也援音狙反七徐之便婢面反徐扶面反司復何扶又

也將一本蔣力於問勉字亦作菟音免又音晚郭音問將

或云姓蔣季徹人姓名也蓋魯君或云知中丁仲不

名問勉也輶音集爾雅云和也又局局其玉反一云螳螂音堂

同車軼音轍不勝注音升自為遽其據反本觀臺亂古

反注覷覷許逆反又生責反汙若本或作芒武剛舉

也滅舉皆悶然音門豈兄元嘉本溟三頂滓戶頂圍

布戶反又音布園畦口圭反李云埒中曰畦隧音遂李

也李云菜蔬曰圃甕烏送反字搨搨苦骨反徐李苦滑反郭忽有械

戶戒反字林作浸子鳩反司印而音仰本挈水口節

械李云器械也若抽司馬崔本作流數如所角反徐泆湯音逸

作溢李云疾速如湯沸溢也司馬本作佚棹本又作橋或

蕩亦言其往來數疾如佚蕩佚蕩唐佚也棹作阜同音羔

徐居橋反司馬吾師謂老瞞武版反又二安反字林云

李云桔槔也於于並如字本或作啖吁音同

一音門又二干反司馬於于司馬墮許規无乏乏廢

恩之以蓋眾司馬本墮許規无乏乏廢卑陬

貌以蓋眾蓋作善墮許規无乏乏廢卑陬

走侯反徐側留反李云卑陬項項本又作旭旭許玉

愧懼貌一云顏色不自得也項項反李云自失貌向

之許亮反本又作復有扶又夫人音符下江乎

莫剛之心心或譽之音餘整言然五羔反司儻然本

反勅蕩反郭吐更反渾胡本沌徒本背今音之易以

也大壑火各反李云苑風本亦作宛徐於阮反李云小

姓名一云扶之濱音賓酌焉取焉橫目之民李云僕

欲令其願聞

本或依司馬本

治之也

聖治

官施

始支反

始智反司馬云施

手撓

動也一云謂指麾四方也

顧指

如字向云顧指者言指麾顧盼而治也或

音頤本亦作頤

以之反謂舉頤指麾也

美惡

鳥路

怛

音超字林云悵也

儻乎

馬本作儻

乎

音洛

銷

混冥

德人之容

羊凶反

門无鬼

當作客

天地樂

赤張滿

稽

復何

瘡

秃

髻

均治

直吏反下及

之與

患

創

焦然

如標

李云頭創也言創以喻亂求

又作邪

復何

瘡

秃

髻

虞氏藥治之司馬云疔瘍也

操藥

焦然

如標

反司馬云髮也又吐帝

校

焦然

如標

反郭音毛李云髦髮也

校

焦然

如標

无傳

不諛

不諂

不諂

不諂

不肖

言樹杪之枝無心在上也

之道

豈有背

則勃

謂已諛人

與夫

衆人凡人也

符不解

不靈

折楊

祈嚮

皇琴

與夫

馬云祈

大聲

折楊

祈嚮

皇琴

求也

大聲

折楊

祈嚮

皇琴

反又撫于反本又作華

嗑然

以二缶

鍾

而強

其

音花司馬本作里華

嗑然

以二缶

鍾

而強

其

作嗑鳥邈反

噴曲

以二缶

鍾

而強

其

司馬本作嗑

噴曲

以二缶

鍾

而強

其

脚空中必不得有之適也

所適

而強

其

其

比憂

趣令

令解

厲

其

字遽

汲汲

苛役

犧

其

斷

困

憊

滑心

其

賊不

中

頽

濁口

滑心

其

離力智反 跂立反 鷓尹必反 鷓徐音述本又作鷓音同鳥

其羽毛以飾冠 笏忽音 紳音申 帶也 柴柵楚格反 外重直龍反 交

臂歷指司馬云交臂反縛也歷指猶歷樓貌 檻戶覽反

天道第十三以義名篇

无所積積謂滯積不通 六通謂六氣陰陽風雨晦明 四辟毗赤反謂四方開也

昧音妹 鏡心乃孝反又女交反一音而小反 中準丁仲反 大匠或云天子

也 淡徒暫反 巍巍魚歸反 不與音預 俞俞羊朱反廣雅云喜也 而聞

又音 從容七容反 南鄉許亮反本亦作嚮 素王往況反注同 而聞

閑音 人樂音洛 整子兮反 為戾力計反暴也 長於丁丈反章末同

天樂音洛 而王往況反注及 崇雖遂反徐息類反李云禍也

畜天許六反注同 知雖音智下愚知同 自說音悅 咎音羔 繇音遙 明

斷丁亂反 本在於上末在於下李云本天道末人道也 之辟

毗赤反 比詳毗志反下同一音如字云此校詳審 治之直吏反下治之至注至治之道同 衰

音 經田結反 隆殺所界反 長先而少詩照反 萌區曲俱反

音 朝廷直遙反 原省所景反原除省廢也 必分方云反 知謀音智 大

音 泰 迕道音悟司馬云橫也 而說徐音悅又如字 不教五報反 雨

施始鼓反 膠膠交卯反司馬云和也 擾擾而小反司馬云柔也案如注意膠膠擾擾

動亂之貌 之王往況反 藏書司馬云藏其所著書也 徵藏才浪反司馬云

徵藏藏名也 史藏府之史 老聃吐甘反或云老聃是孔子時老子號也 免而

歸言老子見周之末不復可匡所以辭去也 緡數素反徐又音盤又音煩司馬煩寃也 十二經

說者云詩書禮樂易春秋六經又加六緯合為十二經也 說云易上下經并十翼為十二又云春秋十二公經也

通志堂

通志堂

通志堂

以說

如字又始

老聃中

丁仲

其說

如字

曰大

佐謾

末旦反郭

中心物

本亦

愷

開待反司

曰意

乎

司馬云不

幾乎

音機司馬

迂乎

音

牧

舍

司馬云百

士成綺

如字又魚

願見

賢通反

百

乎

司馬云云

放德

方往

偈偈

居謁反又

揭仁

舍

司馬云百

重

直龍

趺

古顯反司

其

餘蔬

所居反又

不仁

釋名云妹

而積

子亦反李

斂

也

棄妹

妹之老

而積

子亦反李

斂

力檢反李

復見

扶又

有刺

千賜

正卻

去逆反或

夫巧

復見

扶又

有刺

千賜

正卻

去逆反或

夫巧

如知

音

為脫

徒活反

毀譽

音餘

容行

字

智

為脫

徒活反

毀譽

音餘

容行

上息黨

反下去軟

闕

郭許覽反

火虺

火交

豁

火括

跂

去氏

邊竟

音

有人焉

為竊

邊垂之人

言傳

夫專反

為其

有是

奮棟

音柄司馬

言傳

夫專反

為其

于偽

知者

如字下同

去尚

起呂

桓公

李云齊桓

扁

音篇又符

斲

陟角

椎

直追

而上

反

糟

音遭李云

魄

普各反司

甘

如字又音

白反

謂魂魄也

已夫

或如字

甘

如字又音

有數

李云色注

人與

如字又

可傳

直專反

天運

司馬作

第十四

以義

其運

爾雅云運

推而

如字一音

緘

古咸反

徐古陷

反司馬本作為雨及注同隆施音弛式淫樂又音洛

而勸司馬本勸作倦云讀曰隨言誰無有上時掌

反薄皇徨音皇司馬本作旁虛吸許急披芳

相也吾語魚據女音汝後六極司馬云四商大音

下文大宰蕩司馬云商宋也大府藏才浪蕩聞之

一本蕩作盈崔本郢以井反又以政反冥山司馬云北

同或云盈大宰字愈遠于萬孝易以豉反濡沫音未孝悌弟音

必領反棄去華起呂北門成名也洞庭徒送之懼

除也注同復聞扶又反徵之

如字或音句下同一本作懼音况復聞下注同徵之

縛反案說文懼是正字懼古文復聞下注同徵之

如字古本大清音泰迭起大節反一本循生似倫墊

多作徽蟲沈執反郭音執霆音廷又音挺一債方問反司

爾雅云靜也在阮苦庚反爾塗卻去逆反與其兌徒外為量

音不離力智儻救黨反倚於於綺槁古老目知

音齊限才細委於危反蛇以支反又作叢生才公

音林樂音洛亦布揮音輝廣雅於窈烏了稽於古

反心說音悅焱氏必遙反本苞裏音包本崇雖

反師金李云師魯大師之行下孟芻狗李云結芻

用盛音成篋苦牒反本衍延善反郭怡面反李云笥也

之齊戒側皆反本蘇者李云蘇草也取草者得以炊也

蘇史記云樵蘇後爨之七九將復扶又必且如字徐

數朝音米又音美字林云物入眼推之反又通志堂

為病也司馬云厭也音一推之反又通志堂

字下 陸與音餘 今斬音祈 无方之傳直專反下

同 桔音結 棹音羔 於治直吏反 相側加 柚由救 爰

常也 狙上音表下 而衣於既 齟音紇 挽音晚 盡去起呂 慊

苦牒反李云足也 而曠徐扶真反又扶人反 其里絕 捧

本亦作兼音同 心數勇反 挈苦結 之沛音貝司馬云老子陳國相 惡

乎音烏 名公器也釋名云名鳴也公平也器用也尹文

是也二曰毀譽之名善惡是也三曰况 遽音渠司馬郭云

謂之名愛憎是也今此是毀譽之名也 苟簡王云苟且也簡畧

覲古豆反見 之虛音墟本 易養以豉反 以為

云分 不貸敕代反司馬 之圃音捨 喪息浪 湮者音因

別也 物于偽 操之七刀 舍之音捨 喪反 天門一云謂心也 播

塞也亦滯也郭音煙又烏節反司 馬本作數疑也簡文作甄云隔也

甫佐反又 穰音康字 蚊音文字 虫音盲字 替子去皿

彼我反 通昔昔夜 憊然七感 乃憤扶粉反本又

馬云齧也 亦放方往 風而動司馬云放依也依 易持易行並

鼓 傑然郭居竭反又居 夫揭其列其 鵠本又作鶴

反 日黔巨淹反徐其金 之觀古亂反司 泉涸胡洛 相

响況付反又 相濡如主反又 以沫音末 相忘並如 不談

本亦作 嚼許劫反 龍見賢遍 賜亦本又作 倨堂

居慮反 夫三王本或作三皇依注作 余語魚據反

則強其大 為其于偽 殺其殺並所戒反 孕以證 孩

亥才反說 別人彼列反 為種章勇反 大駭胡楷 復

言扶又 之知音智 上悖補對 下睽音圭乖也 中墮

許規之施式致反 憖於七感反 虜敕邁反又音例本亦作厲郭音賴又敕介

之獸李云鮮規明貌一云小獸也 躉許謁反或敕邁反或云依字上當作躉下 鮮規當作躉通俗文云長尾為躉短尾為蠖

用也 甚矣夫音符篇末同 難說始銳反 治世直吏反 白

鴟五歷反三蒼云鴟鴞也司馬云鳥子也 之相視眸茂侯反 子不運而

風化司馬云相待風氣而化生也又云相視而成陰陽 蟲雄鳴於上風雌應

於下風而化一本作而風化司馬云雄者龜類雌者鼈類 類自為雌雄故

風化或說云方之物類猶如草木異種而同類也山海經云有鳥其狀如鳳五采文其名曰奇類皆自牝牡也 可勝音并 可壅於勇反 復見

烏鵲孺如喻反李云孺乳而生也 魚傳音附又音付本亦作傳直

沫音末司馬云傅沫者以沫相育也一云傅口中沫相與而生子也 細要一遙反 者化

蜂之屬也司馬云取桑蟲祝使似己也案即詩所謂螟蛉有子果蠃負之是

刻意第十五以義名篇 尚行下孟反 離世

力智反 高論力困反 怨非謂反徐音非李云非世無道怨已不遇也 為元

苦浪反李云窮高曰元 枯槁苦老反 赴淵司馬云枯槁若鮑焦介推赴淵若申徒狄 所

好呼報反下及注皆同 為治直吏反下同 此朝直遙反 藪素口反 處間

音閉下同 鮪魚本亦作鈞同彫叫反 吹响況于反字亦作喚 呼吸許及反 吐

故納新李云吐故氣納新氣也 熊經如字李古定反司馬云若熊之攀樹而引氣也 鳥

申如字郭音信司馬云若鳥之嘖呻也 道引音導下同李云道守氣令和引體今柔 此數

所主反 僅其靳反 焉能於虔反 澹大暫反徐音澹 然一本作澹而 百

行下孟反下及篇末百行同 恬悵大暫反徐音悵 質也質正也 而

通志堂

通志堂

通志堂

通志堂

通志堂

喪息浪反

人休虛求反息也

平易以鼓反

無難及注皆同

邪氣似嗟反

蛻然音悅又

去知起呂反

其

覺古孝反

粹雖遂反

不罷音皮悲樂音洛

好惡鳥路

於忤五故反

確苦角反

纖介音界干越之

劔司馬云

柙而吳越出善劔也李云于谿越山出名劔案吳有谿名干谿越有山名若耶並出善鐵鑄為名劔也

下蟠音盤郭

倩乎音練

之觀古喚反

鞞苦郭反

繕性第十六以義名篇

繕善戰反崔云治也或云善也

性性本也

滑音骨亂也

思以李息

治起呂反

方復扶又反無

必離力智反

去欲起呂反

治起呂反

道如字又養知音智下以

樂也音洛

信行下孟反

在混胡本

芒莫剛反崔云混混芒芒未分時也

澹徒暫反不擾而小

燧人音遂

興

治直吏反

凜古堯反本

醇亦本作之稱尺證

心與心

識如字衆本悉同

世喪息浪反

弗見賢遍反

博溺乃

泊音薄危然如字郭云獨正貌

塊然音郭

樂全音洛

儻來吐

於坦救但反

塊然音郭

樂全音洛

儻來吐

可圍魚呂反

不為于偽反

倒置之民

秋水第十七借物名篇

秋水李云水生於春壯於

灌河音侯

涇流音經

渚司馬云水中可

兩涘音侯

渚居曰渚釋名云

涇流音經

渚居曰渚釋名云

可圍魚呂反

不為于偽反

倒置之民

秋水第十七借物名篇

秋水李云水生於春壯於

灌河音侯

涇流音經

渚司馬云水中可

兩涘音侯

渚居曰渚釋名云

涇流音經

渚居曰渚釋名云

可圍魚呂反

不為于偽反

倒置之民

渚司馬云水中可

者遮也體高能遮 崖 字又作涯亦 不辯牛馬 辯別

水使從旁回也 廣大故望 河伯 姓馮名夷一名冰夷一名已見大宗馮

不分別也 妻 為盡 津忍 北海 李云東海 面目 莫剛反又音

亦作 洋 音羊司馬崔云 向若 反司馬云若海神 聞

道百 李云萬分 今我睹 舊音觀案說文睹今字觀古

也 大方之家 司馬云 理分 扶問反 以語 如字

虛 音墟本亦作墟風俗通云墟 夏蟲 戶嫁 曲士 司馬

曲之 尾閭 崔云海東川名司馬 泄之 息列反又 量數

音亮注 而縣 音玄 快然 於亮反又 之竟 音境 壘 力

及下同 壘 李力對反 空 音孔壘孔小穴也李云 稊米 徒兮反

注爾雅稊似稗音蒲賣反 大倉 音泰 人卒 司馬云

眾也崔子恤 五常之所連 司馬云謂連續仁義也崔

反云盡也 所爭 側耕 任士之所勞 李云任能 證 鄉 許亮反

也向郭云明 掇 專劣反郭 而不跂 如字一本作 坦 吐

也又虛丈反 不說 音悅 不愕 反 舍故 音捨 之倪 五佳反徐音誦

反注 埠 李普回反徐音孚謂盛 之殷 殷眾 異便 婢面反

皆同 精粗 七胡反 能分 如不能論 本或 為利 于

反 故措 七故 行殊 下孟反下堯 辟異 匹亦 无已 紀

惡至 音烏 其稱 尺證 可勝 升音 自為 于偽反注內

同餘 之噲 音快又古邁反又古會反之者燕相子之也

如字 而王 往况 白公 名勝楚平王之孫

亂而死事見左 梁麗 司馬李音禮一音如字司馬 室 通志堂

珍悉反爾雅云塞也

崔李同說文都節反

騏其音驥

驥音驥戶花

騮音留李

驛騮皆

捕音步本又作

狸力之

狂音姓向同又音生

殊

技其綺

鷓尺夷反崔云鷓

夜撮七括反崔本

蚤音

蚤音

說文跳蟲齧人者也淮南子鷓夜聚蚤察分彖末許慎云

鷓夜聚食蚤蟲不失也司馬本作蚤音文云鷓鷓鷓夜取

蚤食今郭本亦有作蚤者崔本作

瞋又師慎反師是或云師師治直吏反注皆同不舍音捨

本或作瞋

篡夫初患反取女惡音汝後放反行如字又以戰反

乃反為美也本亦作畔

行李云猶漫衍合為一家

偃反本或作與天道蹇

崔本蹇作浣云猶洽也

謝施如字司馬云謝代也施用也

參初林差初宜嚴乎魚檢反又如字繇繇由泛泛孚

反字又

作汎

畛之忍域于逼反舊令去力呈五藏才浪

其薄如字崔云謂以體著之

之行如字躅丈益反又躅丈綠反

屈伸申音反要於妙夔求龜反一足獸也李云黃帝

獸其狀如牛蒼色無角一足能走出入水即風雨目光如日

月其音如雷名曰夔黃帝殺之取皮以冒鼓聲聞五百里

蓮音音賢又音玄司馬云馬蛇

目目憐心

司馬云夔一足蛇多足蛇無足風無形目

反郭菟減反

卓本亦作踔同勅角

唾吐卧

噴普悶反又

蓬蓬步東

反徐

孚問

如霧武貢反

可勝音升

恍然

反

折大之舌

扶公反李

鮒音秋李云藉也藉則削也本又

折大之舌

蜚

反

蜚

大音飛又

孔子遊於匡宋人圍之數

色主

匝

反

匝

馬云宋當作衛匡衛邑也衛人誤圍孔子以為陽虎虎嘗暴

於匡人又孔子弟子顏尅時與虎俱後尅為孔子御至匡匡

人共識尅又孔子容貌與不愜本又作輟入見賢遍吾

語魚據反

蛟交音

漁父甫音

兕徐履反

大難乃旦反

間堂

無幾居豈反

將甲如字本亦作持甲

公孫龍問於魏牟

知音智汙焉莫剛反

論之力困反

及與音余下助

之行下孟反

所開

培井音坎郭音陷

之鼃本又作蛙戶焮反

井幹古旦反

赴水

之敝魚

必滅反字

吾樂音洛下之

跳音條

井幹音井欄也

赴水

賦作韓音

秋側救反

泥則沒足滅跗

跗音方于反

赴水

如字司馬本

蹶其月反

泥則沒足滅跗

跗音方于反

赴水

作踣云赴也

蹶其月反

泥則沒足滅跗

跗音方于反

赴水

云滅沒也跗足跗也

還音旋司馬

泥則沒足滅跗

跗音方于反

赴水

李云言踊躍於塗中

還音旋司馬

泥則沒足滅跗

跗音方于反

赴水

蠖郭注云井中小蝓

還音旋司馬

泥則沒足滅跗

跗音方于反

赴水

求充反蠖音況充反

還音旋司馬

泥則沒足滅跗

跗音方于反

赴水

反科斗蝦

夫擅市戰反

一壑火各反

已繫猪立反

馬云拘也

三蒼云

非樂音岳又

九潦音老

弗為于偽反

于偽

同

頃久司馬云猶早晚也

適適始赤反

規規如字又

虛役反

李徐紀睡反適適規

之竟音境

蚤音文

商鉅音渠郭

音巨司

規皆驚視自失貌

之竟音境

蚤音文

商鉅音渠郭

音巨司

馬云商蛇蟲名北燕謂之

不勝音升

大皇音泰

爽然音釋

四

音此郭時紫反又側買反

不勝音升

大皇音泰

爽然音釋

四

解戶買反

索之所白反

壽陵餘子司馬云壽陵邑名

方趾

未應丁夫為餘子

邯音寒鄆音丹邯鄆

匍音蒲又

匍音符

口吐音起

據

反司馬云開也李

濮水音卜陳

楚王司馬云威王也

先焉音謂

先

宣其

巾笥息嗣反

而藏之李云藏之以

惠子相

謂

息亮反

梁相梁

子恐丘勇反

按字又作搜或作庾所

求反李悉溝反云索

也說文 **鵠** 於表 **鵠** 仕俱反李云鵠 **醴** 音禮李云

其聲恐其奪已也詩箋云以口拒人曰嚇 **嗜** 時志

留反李音由白魚也爾雅云鮒黑鮓 **從容** 七容

郭注即白儵也一音篠謂白儵魚也 **儵魚** 徐音條

皆同 **以難** 乃旦 **方復** 扶又 **其處** 昌慮

至樂 音洛篇內不出者皆 **奚惡** 烏路 **惛惛** 音昏又

蹲 七旬反郭音 **循** 音旬又 **勿爭** 爭關之

苦耕反又胡挺反李云趣死貌崔云以 **鏗** 苦耕

是為非以非為是為誣誣本又作脛脛 **鎗** 七羊

乎 附近 **芒乎** 李音荒又呼 **芴乎** 音忽

司馬云職職猶祝祝也李云繫直貌 **箕踞** 音據

案爾雅職王也謂各有主而區別 **盆** 謂瓦

長子 丁丈 **无槩** 古代反司馬云感 **巨室** 巨大也

以為天地 **噉噉** 古弔反又 **將令** 力呈 **支離** 叔與滑

崔本 **介** 音界 **叔** 李云支離忘形滑介忘 **冥伯** 之丘

喻杳 **崑崙** 力門 **之虛** 墟 **所休** 休息 **左肘** 竹九反

作肘音跌云 **蹙蹙** 紀衛反 **惡之** 鳥路反 **垢也** 荀之

附足上也 **境** 音境 **髑髏** 音樓 **髑髏** 苦堯反徐又許堯反李呼交

也 **擻** 苦弔反又古的反說 **馬捶** 抽棊反又之 **愧遺** 唯

反 **凍** 丁貢 **餒** 奴罪 **援** 音袁 **枕而** 針鳩 **見夢** 賢遍

然 七容反從容也李 **復生** 音服又 **深曠** 音頻 **蹙** 本又

又作蹙同 **頰** 於葛反李云 **而復** 扶又 **褚小** 豬許

子六反 **汲** 居及 **所適** 適或 **皇帝** 謂三皇五帝也 **而**

汲索也 **所適** 作通 **皇帝** 司馬本作黃帝 **而** 通志堂

重直用反舍內音捨且女音汝後同海鳥司馬云國語曰爰居也止魯東門之外三日臧文仲使國人祭之不云魯侯也爰居一鳳皇御而

音觴傷音于廟司馬云飲之於廟中也九韶常遙反舜樂名眩玄遍反食

馬本作視如字徐巒里轉壇音但云水沙澶也

之音鮒音條又音收李隨行反委於危反蛇以支

反又饒乃交咸池名堯樂之樂如字人卒寸忽反

馬音子忽還而音患又其好呼報道從如字司馬

反云衆也捷居輦反徐紀偃反又起虔蓬步東反徐

作徒果一本作汝果元養司馬本作予果元嘉本

呼聲謂生也種章勇反有幾居豈反可勝音升得

水則為幽此古絕字徐音絕今讀音繼司馬本作繼

也本或作斷得水土之際則為鼃戶媧反蟻步田反

又作續斷扶賢反郭父因反之衣司馬云言物根在水土際布在水

又音賓李婢軫反生於陵屯司馬音徒門反則為陵鳥

縣在水中楚人謂之鼃墳之衣陵鳥得鬱栖則為鳥

音昔司馬云言物因水成而陸產生於陵屯化作車前改名陵鳥也一名澤鳥隨燥溼變也然不知其祖言物化無

常形也人之死也亦或化為陵鳥得鬱栖則為鳥

草木草木之精或化為人也足司馬云鬱栖蟲名鳥足草名生水邊也言鬱栖在陵

糞化為鳥足之根為蟻音曹司馬本作其

葉為胡蝶音蝶司馬云胡蝶蛺蝶也草胡蝶胥也

一名化而為蟲生於竈下司馬云得熱其狀若

胥脫它括反司馬音悅其名為鵠反掇丁活

云新出皮悅好也掇千日為鳥其名為乾餘骨乾音乾餘骨

掇千日為鳥其名為乾餘骨通志堂

通志堂

之沫音末李云口中汁也為斯彌李云蟲也斯彌為食如字司馬

蝕本作醯許分反李音海司馬云蝕醯若酒上頤以之反輅音路

生乎食醯輅音路黃輓音況徐李休往反司馬云頤輅黃輓皆蟲名生

乎九猷音由李云九宜為久瞽莫豆反又莫住反又三角反芮如

反徐如生乎腐音輔蟪音權郭音歡司馬云亦蟲名也爾雅云一名守瓜一云蚡

鼠也悅反羊奚比毗志反乎不尊息尹反司馬云羊奚草名根似蕪菁與久竹比

合而為物皆生於非類也久竹生青寧司馬云蟲名青寧生程李

未聞程生馬馬生人俗本多誤故具錄之

達生第十九以義名篇

達生達暢也通也廣雅云生出也物稱尺證反无離力智反下同大

甚音泰幾足徐其反常處昌慮反相天息亮反關尹

李云關令尹喜也 不室珍悉反蹈火徒報反非知音智之列音本或

例予語魚據反女音汝相遠于萬反焉得於虔反尤

卻去逆反之墜字或作隊同直類反後皆同乘亦音繩又反還音悟

郭音愕爾雅云還忤也郭注云謂干觸 不惛李郭音習鎡音莫本亦作莫

干李云鎡耶干將皆古之利劍名吳越春秋云吳王闔閭使干將造劍劍有二狀一曰干將二曰鎡耶鎡耶

干將妻名也伎心之鼓反郭李音支飄瓦匹遙反郭李音落也雖

復扶又反中人丁仲反不厭李於豔反幾乎音機或音

祈痾郭於禹反李徐居僂郭音縷李承一本本蝟音機

音條猶掇丁活反五六月司馬云黏累丸劣彼

同司馬云謂累之於竿頭也 者錙側其反銖音殊若厥本或作極

株音誅拘其俱反郭音俱李云厥豎也豎若株拘若槁若老反不分如字操

通志堂

舟 七曹反 數能 音朔注 鶩 音木 之覆 芳服反 猶

其車却也 元嘉本無車字 惡往 音鳥 間暇 音閑 瓦注 之樹反

云擊憚 徒丹反又音丹又丈旦 殞 武典反又音昏又音

也 昏矜也元 所要 一遙 田開之 李云開之 周威公 崔本

威公祝賢 上之六反下市軫反字又 學生 司馬云學

也 務中 丁仲反下章 吾子與祝賢遊 司馬本以

句更云子 操 七曹反 拔 蒲末反徐甫末 篲 似歲反徐以

與祝賢遊 反李尋恚 反信醉 亦何聞於夫子 絕 而鞭 如字崔

反或蘇忽 反帝也 單豹 音善李云單豹 而水飲

云匿也視其羸瘦在後 單豹 隱人姓名也 而水飲

者匿著牢中養之也 無不走也 司馬云走至也 卒徒 子

元嘉本縣 音玄 薄 司馬云 去其 起呂 畏塗 司馬云阻險道

貴富也李 去其 起呂 畏塗 司馬云阻險道 卒徒 子

云走往也 亦知 音智 衽 而甚反徐而鳩反李云臥 動皆之死

反 地 一本無 不冒 音墨 牢策 初革反李云牢豕 說

如字又 坳 直例反本 奚惡 鳥路 掾 音患司馬云養

始銳反 日齊 側皆反 藉 在夜反又 尻 苦羔反 彫俎 莊呂反

也 為坳 于偽反下自 食以 音嗣 糠糟 音康 錯之

七故反置也又 豚 音直轉反 楯 食準反徐救荀反李救

如字本又作措 案也 聚僂 力主反司馬云聚僂器名也今家壙中注

官反僂當作萋力久反 去反 一本本作 諛 於代反郭音熙

謂殯於菽塗萋萋之中 去反 公反 諛 於代反郭音熙 數日 所

辭也李呼該 詒 吐代反郭音怡李音臺司馬云 數日 所

反一音哀 詒 解倦貌李云詒詒失魂魄也 數日 所

也瀦結聚也精神有逆則陰陽上時掌反而下則

使人善怒下而不上則使人善忘忘尚反李云

怒陰發陽伏故忘也不上不下中丁仲反身當心則為病李

上下不和則陰陽爭而攻心心精神主故病也

竈有髻音結徐胡節反郭音詰李音吉司霆音庭

又音挺又倍音裴徐扶來反阿鮭本亦作蛙戶媧反徐胡佳反龍音龍又

躍之司馬云倍阿神名也鮭蠶狀如小兒長洪陽音逸

司馬云洪陽豹頭馬尾一作狗頭一云神名也罔象如字司馬本作無傷云

大耳長臂一萃本又作莘所巾反又音臻司夔求龜反司

馬云狀如方音傍本亦作彷彿同皇本亦作徨同司馬云方委

於危反朱冠司馬本作俞冠云俞皇狀如蛇兩頭五采文惡聞雷烏路反

捧芳勇反其首司馬本同鞞敕引反徐敕一反又救

大笑紀消所景反徐所幸反人為于偽反王司馬云虛

貌居喬反又巨消反李云高也司馬云高仰頭也猶應應對之嚮許丈反

響景於領反又如字李呂梁司馬云河水有石絕

有此縣絕世謂之黃梁淮南子曰古者龍門未鑿河出孟門之上也縣水音三十仞音

七尺流沫音鼃徒多反鼃字又作鼃魚有

苦如字司馬拯之拯救數百所主被髮皮寄反行

歌司馬本作行長乎丁丈反與齊司馬云齊回

郭云磨翁而與汨胡忽反司馬云涌波也郭梓音慶

李云魯大匠也梓音鏐音據司馬云樂耗呼報反司氣

李云氣耗則心動非譽音輒然丁協反輒无公朝

直遙反 **骨消** 如字本亦作滑消 **成見** 賢遍 **材中** 丁仲反 **是**

與 音餘 **東野稷** 李云東野姓稷名也司馬云孫卿作東野畢 **以御見** 賢遍

同 **莊公** 李云魯莊公也或云內篇曰顏闔將傅衛靈公 **文弗過也** 司馬云謂過也 **使之鉤** 織組之文也

百而反 司馬云稷自矜其能圓而不知止 **顏闔** 戶臘反元

同 **工倕** 音睡又音垂 **旋而蓋矩指與物化而不以心**

稽 音雞司馬本矩作瞿云工倕堯工巧人也旋圓也瞿也是與物化之不以心稽留也 **不桎** 之實反司馬云闔也 **之易** 以鼓 **足屨** 九

反 **要帶** 一遙 **踵門** 章勇反司馬云至也 **而詫** 較駕反又呼駕

乃且 **賓於** 反必刃 **惡遇** 音烏 **芒然** 武剛反 **彷徨** 元

馬云告也李本作託云屬也 **子扁慶子** 音篇又符殄反李云扁姓慶子字也 **臨難**

木作房 **長而** 丁丈反 **飾知** 音智 **明汗** 烏音若揭 其列

其謁 **九竅** 苦弔反 **跛** 彼我反 **蹇** 紀輦反又紀偃反 **而比**

如字又 **說之** 悅音 **為具** 于偽反 **奏九韶** 元嘉本作奏韶武 **以**

毗志反 **樂** 音洛 **食之** 音嗣 **委** 於危反 **蛇** 如字李云大鳥吞蛇 **款**

啓 李云欵空也啓開也 **颺** 音兮 **鷓** 字又作鷓 音晏

山木第二 舉事以名篇

山中 釋名云山崖也產生物也說文云 **大木** 釋名云山宣也謂能宣散氣生萬物也 木冒也

冒地而生也字林云木眾樹 **夫出** 如字夫者夫子謂莊子也本或即作夫子

之總名白虎通云木踊也 **豎** 市主反 **烹之** 音彭反 **无譽** 音餘 **无訾** 音紫毀也

上 如字又 **為量** 音亮 **人倫之傳** 直專反司馬云 **則剗**

亦作挫同 **之鄉** 如字一音 **市南宜僚** 了蕭反徐力遙

子卧反本 **市** 南宜僚 反司馬云熊宜

通志堂

通志堂

通志堂

僚也居市南因為號也李云姓熊名宜僚案左傳云市南有熊宜僚楚人也

無須臾離

力智反絕

句崔本

居然

崔讀以居

尚行

下子孟反

豐狐

司馬云豐大也胥

疏

如字司馬云胥須也疏菜也李云胥相也謂相望疏草也

機辟

婢亦反

剗形

音枯

廣雅云

去皮

起呂反下去欲去君同

洒心

先典反本亦作洗音同

去欲

如字

徐音

欲令

力呈反又章末同

可樂

音洛

无形

音無司馬云無倨教其形

躡

之實反又知吏反

礙

五代反

无留居

司馬云無留安其居

我无食

一本

我作

不與

預音

大莫

莫無也

方舟

司馬云方並也

憊心

也

則呼

火故反下同

張歎

許及反徐許輒反郭踈

為衛

于偽反

北宮

奢

李云衛大夫居北宮因以為號奢其名也

為衛

于偽反

賦斂

力豔反

為

壇

但丹反李云祭也禱之故為壇也

上下之縣

音玄司馬云八音備為縣而聲高下

泊然

步各反

侗乎

子慶忌

李云王族也慶忌周大夫也怪其簡速故問之

泊然

步各反

侗乎

吐

救動二反無知貌字林云大貌一音勳

儻

救蕩反

萃乎

在醉反

芒乎

莫郎

反

欣說

院音

強梁

多力也

曲傳

音附司馬云謂曲附已者隨之也本或作傳張

戀反

不挫

子卧反

大

秦音

公任

如字李云大公大夫稱任其名

機反

子惡

鳥路反注及下同

於好

呼報反章內同

盼盼

音紛字或作盼

音秩徐音族字或作泐司馬云盼盼

迫脅而棲

李云不敢

獨棲迫脅在衆鳥中繞足容身而宿辟害之至也

從容

七容反

其緒

緒次緒也

行

列

戶剛反下亂行同

不斥

尺音

卒不

子恤反終也又七忽反

飾知

音音

明

汗

音鳥

揭

其列其謁二反

為迂

五故反

者墮

許規反

去功

居得行

如字又下孟反注同

泊

步各反

衣裘

於既反

褐

戶割反

杼

反又音序

子桑雝

音戶本又作雝音于李云桑姓雝其名隱人也或云姓桑雝名隱

伐樹

於衛

一本作伐樹於宋削迹於衛

此數

所主反

何與

音餘下反

假

古雅

反李云 林回司馬云殷之 為其如字下同又 布與謂

國名 淡如字又 无挹音揖李云無 去飾起呂 真

也 貨財 司馬本 泠音零 禹司馬云泠曉也謂以真道曉語 莊子

作直 衣於既 大布司馬云 正廓賢節反又苦結 係履

李云履 而過古禾 魏王司馬云 憊皮拜反又薄計

穿故係 騰音騰本 柟音南 攬舊歷 蔓音萬郭 而王

往況反司 長丁亮反本又作張音同司馬 羿音詣

馬本作往 蓬蒙符恭反徐扶公反司馬云羿 眈音詣郭五米反 長技其綺 柘棘章夜 枳

或作睥 普計反 又音紙 拘音矩 悼如字又 不便婢面反 亂相息亮 見

心賢通 強為其丈 槁木苦老反 焱氏必遙反古之

反 犁然力兮反又力牛反司 有當丁浪 還目音旋 而

窺徐起 造大司馬云 損易以鼓反 窮桎之實 運

物司馬云 之泄息列反司馬云 言與之言我 莫知音智

鸚音音而或云 目之所不宜處昌呂反言不可

知之故 其禪市戰反司馬 焉知於處反 雕徐音彫本

稟之 陵之樊音煩司馬云 感周之顙息蕩反李 翼

廣光浪 運寸司馬云可 感周之顙云感觸也 翼

殷不逝目大不覩司馬云殷大也曲折曰逝李云 蹇

起虔 躩李驅碧反徐九縛反司馬云疾 執彈徒旦 留

反 力救反司馬云 螳音音 娘音郎 執斃於計反司馬云

宿留伺其便也 之見乎賢通 其真司馬云 怵然

搏之郭音博 之見乎賢通 其真司馬云 怵然

通志堂

敕律本又作訊音信問也司三月不庭一本作三日司

反馬云不出坐蘭力信反一且子餘反司馬云夷易以

反庭中三月不度直洛反自見賢遍反上梧音口反陽子司馬云

也朱起呂反而起呂反之行下孟反

田子方第二十一以人名篇

田子方李云魏文侯師也名無擇數稱雙角反又所谿音溪又

馬本作雞工李云谿工賢人也葆真音保本亦作保大絜音泰物邪

似嗟反儻然救蕩反司馬云失志貌而語魚據反聖知音智之行

下孟反形解戶買反口鉗其炎反徐直如字本亦作真下句同元

嘉本此作真下句作直土梗更猛反司馬云土梗遭雨則壞温伯雪子

李云南國賢人也斬音祈從容七容反槃辟婢亦反遺如字

本又作透於危反蛇以支反其道音導夫人符音目擊而

道存矣司馬云見其目動而神實已著也擊動也郭云目裁往意已達奔逸司馬本又

徹作瞠救庚反又尹郎反字林云直視貌一音杜哽反又救孟反不比而周毗志反滔乎

前吐刀反謂無人君之器惡可音烏察與音餘下自

喪息浪反薰然許云反日徂如字司馬本作疽云病也能令力

反下章女音汝殆著乎吾所以著也郭著音張慮

音張略反司馬云吾所以著者外化也汝殆庶於此耳吾一不化者則非汝所及也是求馬於唐

肆也郭云唐肆非停馬處也李同又云唐亭也司馬本

馬處昌慮反可復扶又反不舍音捨離俗力智反下被

髮皮寄反而干本或作乾熱乃牒反又丁立反司馬云不動貌說文云怖也泊各

反便而待待或作侍見曰賢遍反眩玄遍反與音餘掘若

徐音 槁木

反苦老

而歛

反訓弗

口辟

必亦反

司馬云

辟卷

不亦反

敷赤

嘗為

反于偽

且孰

反如字

舊

至樂

反音洛

下行

小

反音

洛下

下孟反

曾次

反李云

能滑

反古沒

所介

反音

解乎

反音

買

反音

買

反注

灼

反音

能滑

反古沒

所介

反音

解乎

反音

買

反音

買

若酒上

蠶

反鳥

弄

蠶

反無

孔

莊子

見

反賢

通

亦

如字

魯哀公

反司馬

莊子

與魏

惠王

齊威

冠

反古

亂

園冠

反音

音

履句

反音

履

反音

緩

反音

佩玦

反音

佩玦

反音

佩玦

反古

而斷

反音

號於國

反音

故飯

反音

忘其

反音

忘其

反音

忘其

賤與之政也

謂忘其飯

受揖而立

反音

受揖而立

反音

受揖而立

反音

受揖而立

反音

受揖而立

反音

本或作

儻儻

反音

般

反音

神閒

反音

文王觀

反音

文王觀

反音

文王觀

謂箕坐也

贏

反音

神閒

反音

文王觀

反音

文王觀

反音

文王觀

反音

文王觀

於臧

反音

丈夫

反音

丈夫

反音

丈夫

反音

丈夫

反音

丈夫

反音

之夫夫

皆方于反

夫夫

反音

夫夫

反音

夫夫

反音

夫夫

反音

夫夫

反音

駁馬

反音

偏朱蹄

反音

瘳乎

反音

蹇然

反音

蹇然

反音

蹇然

反音

其无它

無違令

列士壤

反音

植

反音

散羣

反音

散羣

反音

散羣

反音

羣言不養

徒眾也

長

反音

官者

不成

德

反音

德

反音

德

反音

疆界頭造

屋以待

長

反音

官者

不成

德

反音

德

反音

德

反音

功名不利

缺斛

反音

夜遁

反音

刺焉

反音

刺焉

反音

刺焉

反音

刺焉

同下

大師

反音

夜遁

反音

刺焉

反音

刺焉

反音

刺焉

反音

刺焉

反

為伯昏

反音

夜遁

反音

刺焉

反音

刺焉

反音

刺焉

反音

刺焉

其肘

反音

如拒

反音

適矢

反音

復沓

反音

復沓

反音

復沓

反音

及下

歛

反音

遂巡

反音

汗流

反音

揮

反音

揮

反音

揮

同

歛

反音

遂巡

反音

汗流

反音

揮

反音

揮

反音

揮

注

音義

中

注

音義

中

注

音義

中

注

音義

中

音尺李音託郭

云揮斥猶放縱

怵然

反 敕律

有恂

李又作恂音荀

目

之志

恂謂眩也欲以眩

於中

丁仲反又如

所喪

息浪

同章

相相

反 況甫

躊

反 直留

得刼

居業反元

伏

戲

音 義 大山

音 泰 无介

音 界 不憊

反 皮拜

以為

于偽反

凡

君

如字司馬云凡國名在汲郡共縣案左傳凡周公之後

也隱七年天王使凡伯來聘俗本此後有孔子窮於陳

蔡及孔子謂顏回二章與讓王篇同眾家並於讓王篇音

之檢此二章無郭注似如重出古本皆無謂無者是也

知北遊

音 智 又

於玄水之上

李云玄水名司

隱

弁

符云反又音紛又符紛

白水

名 狐闕

苦穴反司馬

而睹

反 丁古

狂屈

求勿反徐又其述反司馬向崔本

以之言

司馬云

唉

哀在反徐烏來反

語若

魚據

附近之

其易

注 以鼓反

更相

音 庚 所惡

烏路反

復化

扶又反

之標

必 遙

大美

謂 覆載

扁

音 篇 又

未離

力智

其內

謂 不能出

惛然

音 昏 又

油然

音 由 謂無

所給惜也

物畜

本亦作瀋同

被衣

音 披 本

瞳

救 紅反郭菟絳反

齧缺睡寐

體向所說畏其視聽以寐

大說

悅

若槁

苦老

媒媒

音 妹 又

晦晦

音 誨 李云

丞

如 字 李云

舜

有四輔前疑

有夫

音 符

塊然

苦 對

委形

司 馬 云

委蛻

後丞蓋官名

天地之強陽氣也

郭云強陽猶

運動耳案言

間

音 閑

齊戒

吐卧反又音悅

天地尚運動况氣聚之

晏

於 諫 反 徐 於 顯

而

音 智

盲然

側皆

瀹

音 藥 或

培

音 普 口 反 徐

而

音 智

盲然

反 于偽

无

音 濁 也

形

本 生 於 精

道 也

九竅

苦

為

初 也

形

本 生 於 精

道 也

九竅

苦

將

反 卵生 力管

易種 章勇

邀於 古堯

思慮 息嗣

反 古堯

道與 下皆

反 息嗣

恂達 荀音

天不得

不高 謂不得一道

道與 下皆

反 不能為高也

魏魏 魚威

反 魚威

同 博之不必知

觀異書

以斷 端管反

注同

魏魏 魚威

反 魚威

則復 扶又

運量 亮音

物各足

之瞻 涉豔反

直且 如字舊

暗 音蔭郭音

則復 扶又

運量 亮音

萬物而不匱

求位反謂任

量也

之瞻 涉豔反

直且 如字舊

暗 音蔭郭音

則復 扶又

運量 亮音

萬物而不匱

求位反謂任

一音於

醜 於界反郭於感反

李音意一音

幾何 豈

則復 扶又

運量 亮音

萬物而不匱

求位反謂任

反 果蓏 徐力

白駒 或云

過 卻 去逆反本亦

勃然 豈

則復 扶又

運量 亮音

萬物而不匱

求位反謂任

步忽

油然 音由

溲然 音流李

天 弢 云弓衣也

則復 扶又

運量 亮音

萬物而不匱

求位反謂任

其 許規

天裘 陳筆

宛乎 於阮

網 音因本亦

則復 扶又

運量 亮音

萬物而不匱

求位反謂任

反 本亦作

則敗 補邁

恍然 云本

東郭子 李居

則復 扶又

運量 亮音

萬物而不匱

求位反謂任

惡乎 烏音

欲令 力呈

螻 力侯

蟻 魚綺

在 第 大西

則復 扶又

運量 亮音

萬物而不匱

又作

辟 步計反本又作稗蒲賣

瓦 壁 本又作磬

則復 扶又

運量 亮音

萬物而不匱

求位反謂任

反 本又作磬

屎 尸音反舊詩

溺 乃弔

正 獲 之 問 於 監 古

則復 扶又

運量 亮音

萬物而不匱

求位反謂任

反 本又作磬

反 市履 豈

母 下 愈 況 李云正亭卒也獲其

則復 扶又

運量 亮音

萬物而不匱

求位反謂任

反 本又作磬

大豕也履踐也夫市魁履豕履其股脚狝難

之 處 昌慮

周 徧 澹 而 徒 暫

而 間 寥 寥 音

則復 扶又

運量 亮音

萬物而不匱

求位反謂任

肥處故知豕肥耳問道亦況下賤則知道也

之 處 昌慮

周 徧 澹 而 徒 暫

而 間 寥 寥 音

則復 扶又

運量 亮音

萬物而不匱

求位反謂任

驚 如字本亦

仿 音旁本

徨 音皇

馮 皮冰反又普耕

則復 扶又

運量 亮音

萬物而不匱

求位反謂任

音宏李云馮宏皆大

閔 也郭云虛廓之謂也

衰 殺 色界反徐所

姪 反於河

則復 扶又

運量 亮音

萬物而不匱

求位反謂任

甘 音河本

老 龍 吉 李云懷

隱 机 於靳反

闔 戶 臘

則復 扶又

運量 亮音

萬物而不匱

求位反謂任

反 晝 暝 音

多 郭處野反又音奢徐都嫁

曝 然 音

則復 扶又

運量 亮音

萬物而不匱

求位反謂任

邈反又孚貌反

投 杖 本亦作

僻 陋 匹亦

慢 武半反徐

則復 扶又

運量 亮音

萬物而不匱

求位反謂任

李云放杖聲也

投 杖 本亦作

僻 陋 匹亦

慢 武半反徐

則復 扶又

運量 亮音

萬物而不匱

求位反謂任

如 訑 徒旦反徐徒

已 矣 夫 符音

弁 音

埒 音

弔 李云

則復 扶又

運量 亮音

萬物而不匱

字 訑 見反郭音但

已 矣 夫 符音

弁 音

埒 音

弔 李云

則復 扶又

運量 亮音

萬物而不匱

體道人 **繫系馬**

謂為物所歸投也

猶復

扶又反

與無為之

予其名

知

並如字

中而歎

崔本中作印

去教

起呂反

落

力含反

盲然

鳥了反

搏之

大馬之捶鉤者年

八十矣而不失豪芒

捶郭音丁果反徐之累反李之睡反大馬司馬也司馬郭云捶者玷捶鐵之輕重而不失豪芒也或說云江東三魏之間人皆謂鍛為捶音字亦同郭失之今不從此說也

丁恬捶

丁果反

巧與

音餘下同

而好

呼報反

以長

丁丈反

日復

扶又反

見

賢遍反

又為

于偽反

未有子孫而有

明

孫子

言其要有由不得无故而有傳世故有子孫不得無子而有孫也如人天地不得先無而今有也

先

悉薦反下及注同

之圃

音又

之圃

布五反又音布

相整

山林與

音餘下同

而樂

音洛注下皆同

能禦

魚呂反

強

齊知之

才細反又如字

義冠

亂

經典釋文卷第二十七

經典釋文卷第二十八

莊子音義下 雜篇十一

唐國子博士兼太子中允贈齊州刺史吳縣開國男陸德明撰

莊子雜篇庚桑第二十三

以人名篇本或作庚桑楚

老聃之役

司馬云役學徒弟子也廣雅云役使也

庚桑楚

司馬云楚名庚桑姓也太

史公書

偏得

向音篇

畏

本或作喂又作猥同鳥罪反向於鬼反

壘

崔本作壘同力

然

本又作契同苦計反向云知也又苦結反廣雅云提也

遠之

千萬反司馬云言人以仁智為臣妾庚桑

悉棄仁

擁

於勇反

腫

章勇反本亦作踵

鞅掌

於丈反郭云擁腫朴也鞅掌自得也

崔云擁踵無知貌

鞅掌不仁

意向云

大壤

而掌反本亦作穰崔本同又如羊反

廣雅云

洒然

素殄反又悉禮反

日計之而不足

向

豐也

李云驚貌向蘇俱反

日計之而不足

向

無旦夕小利也歲計之而有餘向云順時而大獲也正得秋而萬寶

成天地以萬物為寶至秋而成也元嘉本作萬實大道已行矣本或作天道環

廣雅云堵堵丁魯反司馬云一丈曰堵俎豆側呂反崔云俎豆食我於眾人

間杓郭音的又匹么反又音弔廣雅云樹末也郭云為物之標杓也王云斯由已為人準的也向云馬氏作鈞音的

標音必遙反一尋常之溝八尺曰尋倍尋曰常尋常之溝則周禮洫澮之廣深也洫廣深

八尺澮廣二所還音旋回也崔本作逮鯢五兮鯢秋音為之制廣雅

折也謂小魚得曲折也王云制謂擅之也鯢鯢專制於小溝也步仞之丘陵六尺為步七尺曰仞廣一

步高一仞也孔安國云八尺曰仞小爾雅云四尺曰仞夔魚竭狐為之祥李云祥

狸熹言妖孽言各有宜宜不失則大人有豐祿也王云野狐依之作妖祥也崔云蠱狐以小丘為善也祥善也

音車之獸李云獸大如車介而音戒廣雅云獨也又古也元嘉離山力智反吞舟救恩反碣而失水徒浪反謂碣溢

而失水也崔本則蟻魚綺苦之如字向云馬氏作最又作窮深眇彌小

反則粗七奴反二子者向崔郭皆蓬蒲空將令

力呈而坎莊筆反又作櫛亦作柳數米色主而炊昌垂

云理於竊竊如字司馬云細語也一云小利也任知音智有殺音試本又穴阨普回反向音裴云阨牆也言無所畏忌

符弗吾語魚據女音汝後南榮昌于反向音疇一音紹俱處由反李云庚桑弟子也漢書古今人表作南榮疇或作疇

儔又作壽淮南作南榮疇云救疇脚步舍不休亦作疇疇

然子六已長丁丈將惡音鳥其分扶問反後思慮息

反下可強其丈反下亦辟婢亦反開也崔云或間間

之間勉聞道崔向云勉強達耳矣崔向云僅達於耳

注同也本或作跪達耳矣未徹入於心也

奔蜂孚恭反司馬云奔蜂藿蠋音蜀司馬云豆越

小蜂也一云土蜂

在子音義下

通志堂

雞

司馬向云小雞也或云荆雞也

能伏

扶又

鵠

本亦作鶴同戶各反一音戶沃反

卵

魯雞

向云大雞也今蜀雞也

羸糧

音盈案方言羸儋也齊楚陳宋之間謂之羸一

唯

惟癸反

挾三

音協懼然

向紀俱反本又作懼音同又況縛反

因失

吾問

元嘉本問作聞

向吾

本又作嚮同

眉睫

音接釋名云目毛也

規規

若喪

息浪反注同

揭

其列其謁二反

竿

音干而求諸

海也

向云言以短小之物欲測深大之域也

女亡人哉

崔云喪亡性情之人也

所好

去其

起呂反

所惡

鳥路反注同

復見

扶又反

洒濯

鬱鬱

崔云孰洒貌

津津

如字崔本作律律云惡貌

猶有惡也

李

外獲

向音霍崔云恢廓也又鳥邈反又音羈李云縛也三蒼

內捷

郭其輦反徐其偃反關也向云閉也又音

而捉

徐側角反崔作促云迫促也

放道

如字向方往反云依也

加病

繆

莫侯反又音稠結也崔向云綢繆也

放道

如字向方往反云依也

加病

舍

音捨下同脩音蕭徐始六反又音育崔本作隨云順也

徇

本又作侷大董反又音慟向較動反

衛生

李云防衛其生今合道也

當則

丁浪反後放此能

而

云直而無累之謂三蒼云穀直貌崔同字林云大也

嗥

戶羔反本又作號音司

啞

音益崔云喉也司馬云咽也李音厄謂噎徐音憂司馬云楚人謂啼極無聲為啞崔本作喝云啞也

不啞

於邁反本又作

偏不

徐音

委

於危反

蛇

以支反

冰解

交樂

音洛

相櫻

於營反徐又音嬰廣雅云亂也崔云猶貫也

不曠

字又作瞬同音舜動也本或作

共其

如字崔云壹也

終日握

李云捲手曰握不規

交食

音蟹

交食

音蟹

交食

音蟹

交食

交樂

音洛

相櫻

於營反徐又音嬰廣雅云亂也崔云猶貫也

不曠

字又作瞬同音舜動也本或作

惡有

音鳥

愛惡

鳥路反下同

宇泰定

王云宇器宇也謂器宇間

學者學其所不能學也

言人皆欲學其所不能知凡所能者

備物以

故是能於所能夫能於所能者則雖習非習也

敗之

補邁反或作則

備物以

元嘉本作知病崔本作駕云加也

衛生

李云防衛其生今合道也

當則

丁浪反後放此能

通志堂

將形

備具也

億度

待洛反

以滑

音骨

靈臺

郭云心也案謂

心有靈智能住持也許慎云人心以上氣所往來也

不見其誠已而發

其內而外馳也

每發而不當

謂雖有發動不中當

幽閒

券內

字又作卷徐音勸

券分

符問反下同崔云券分明也則宜方云反

期費

貴芳

反下同廣雅云期平也費耗也言若存分外而不止者卒有所費耗也

以為

賈人

音古

人見其跂猶之魁

苦回反安也

然

謂衆人已見其跂求分外而猶自安可羞

物且

焉

莫憊

其分

符問反注及下皆同一音

鄒

五藏

故出而不反

出而得是謂得死

廣雅云滅殄也盡也實塞

其鬼

故出而不反

出而得是謂得死

廣雅云滅殄也盡也實塞

識外馳以為得者是

滅而有實鬼之一也

廣雅云滅殄也盡也實塞

也既殄塞純朴之道而外馳澆薄之境

雖復行尸於世與鬼何別故云鬼一也

苦弔反出生也入死也本始也竅孔也所以

知有形累於無形者以其出入無本竅故也

處有長

有所出

而無

有實而無

乎處者宇也

者宙也

惡乎為喪

昭景也著

封也非一也

通志堂

同聊出 **已復** 扶反 又有生 **賊** 徐於滅反司馬云烏篲反云鷹有疵之耳

云釜底 **披** 音皮 反 然曰移是 或云賊然聚而生 披然散而死也 **臘** 力闔反 者之有

晚 音毗司馬云牛百葉也 本或作昆音昆獐也 **胄** 祭備物而有脰胄此雖從散禮應具

不可散 **其偃** 於晚反司馬郭皆云 屏廁也又於建反 **屏廁** 步定反又必 為

是 于偽反 **洩** 所留反 **因以死償節** 常亮反廣雅云償報也復也案謂殺身以

成名節成而身死 故曰以死償節也 **為知** 音智 **蝟** 音條 **學鳩** 本或作鸞 鸞音同 **踉** 展

反司馬李云蹈 **鰲** 五報反廣雅云妄也 **嫗** 注同禹反 **詡** 之 況甫反 **未**

也廣雅云履也 **曾** 才能反 **辟金** 必領反除也 **之勃** 本又作悖 悖音同 **之謬** 如

一本作繆 侯反亦音繆 **去德** 起呂反 **惡欲** 烏路反 **哀樂** 洛音 **累德** 劣

反後 **知能** 音智 **不湯** 本亦作蕩徒黨反郭云動 **德之光**

一本光 **睨也** 魚計反又五 **謂治** 直吏反 **弄** 五計反徐 **中**

微 丁仲反 **已譽** 音餘後 章同 **而佯** 音良崔云良 **唯** 虫 一

唯作雖下句亦爾言 **惡天** 烏路反 **威也** 崔本作 **之籠**

力東 **所好** 呼報反下 **湯以胞** 本又作庖 **人籠伊尹**

伊尹好廚故湯 **秦穆公以五羊之皮籠百里奚**

百里奚好秦而拘於宛故秦穆公以五羊皮贖之 **介** 音界

於楚也或云百里好五色皮裘故因其所好也 **移畫** 敕紙反又音他 又與紙反本

云獨也崔本作兀 **不復** 扶反 **胥靡** 司馬云刑

無足故不復愛之一云移離 **夫復** 音服徐 **謂不餽** 其愧反廣雅云

云瘞人也崔 **而忘人** 復者温復之謂也謂翫也夫人翫習者雖復小

嘉本 **習者** 以餽遺之此至愚不獲人之所 **侮之** 二甫反

徐无鬼第二十四 以人名篇

徐无鬼

緡山人魏之隱士也司馬本作緡山人徐无鬼

女商

人名也李云无鬼女商並魏幸臣

魏

武侯

名擊文侯之子治安邑

武侯勞之

力報反唯山林之勞一字如字餘并下章並力報反

盈者

時志反下注同

長

丁丈反呼報反下注下章同

惡

烏路反下注下章同

教律

反退也本又作出音同司馬本作咄

擊

苦田反又口閑反爾雅云固也崔云引去也司馬云牽也

司馬云猶

不說

音悅下文大說同

語君

魚據反

吾相

息亮反下皆同

之質

一本無質字

執飽而止

司馬以執字絕句云放下之能執禽也

是狸德也

謂貪如

示日

音示司馬本作視云視日瞻遠也

若亡其一

一身也謂精神不動若無其身

也

直者中繩

丁仲反下皆同司馬云直謂馬齒曲謂背上方謂頭圓謂目

成材

字亦

作才言自然已足不須教習也

若卹

音恤

若失

音逸司馬本作佚李云卹失皆驚竦若飛也

若

喪

息浪反下章注同

其一

言喪其耦也

超軼

李音逸徐徒列反崔云徹也廣雅云過也

以說

如字又始銳反下皆同司馬作悅

從說

子容反

金版

本又作板薄版反又如字

發

吐刀反司馬崔云金版六發皆周書篇名或曰祕識也本又作六韜謂太公六韜文武虎豹龍犬也

樂

音洛章

未同

鳩

一諫反

吾君說

音悅

越之流人

越遠也司馬云流人有罪

見流徙

數日

所主反

及期

音基

夫逃

司馬本作巡也

虛空者

司馬云故壞冢

藜

力西反

藿

徒弔反本或作權同

柱

誅矩反司馬云塞也

處為空虚也

黽

音生又音姓

黽

由救反

之逕

本亦作徑司馬云徑道也本又作跡元嘉本作迭徐音逸崔云

良位其空

司馬云良良人謂巡虛者也位其空謂處虛空之間也良或作踉音同

足

然

郭巨恭反李曲恭反又曲勇反棟也徐苦江反又祛肩反司馬云喜貌崔云行人之聲

而喜矣

李云喻武侯之無人君之德而處在防衛之間雖臨朝矯厲愈非其意及得其所思猶逃竄之聞人音安能不楚然

改貌釋然

聲

苦頂反

效

苦愛反一音器李云警效喻而喜也

況骨肉之情

久矣夫

音扶後效此

食芋

音序又食汝反本亦作芋栗

音久或升下

以賓

必刃反本或作擯司馬云擯棄也又必人反李云賓客也

欲干

于求也 社稷之福邪 李云謂善言嘉謀也 萬乘 繩證反 不

自許 許與也 夫姦病 從邪也 謂病也 所病之何也 李云謂善言嘉謀也

兵 偃息也 成固有伐變固外戰 王云成功在己亦眾所不與欲無有伐其可得

乎夫偽生形造又伐焉非本所圖 鶴列 李云謂兵如鶴之列行司馬云

勢之變也既有偽伐得無戰乎 譙 本亦作噍在道反司馬郭李

麗而無徒 麗 如字又力智 皆云麗譙樓觀名也案謂華

逆於得 司馬本作德李云凡非理而貪貪得而居之此

固宜無藏而捨之又 惡乎 音烏 下同 勿櫻 一營反又

奪大隗 五罪反司馬崔本作泰隗或 具茨 一本作次同

資司馬本作疲山名也司馬云 昌寓 禹音 驂乘 繩證反

在榮陽密縣東今名泰隗山 昌寓 禹音 驂乘 繩證反

右謂 音習元嘉本 屺 舒氏反崔本作屺本亦

也 司馬云二人 昆閼 音昏 滑 音骨 稽 音雞 後車 司馬云二

先馬導也 城之野 李云 七聖 黃帝一方明二昌寓三張若

詩召 瞽 莫豆反郭音務李云風眩貌 長者 丁丈反 乘

反 日之車 司馬云以日為車 少痊 七全反李 且復 扶又

去其 起呂反 知士 音智 不樂 音洛下不 察士 李云察

凌 李云謂 評 音信廣雅云問也又音 皆囿 又音 非強 其

反 興朝 直遙 中民 李云善 矜難 乃旦 枯槁 苦老

章 宿名 宿積久也王云枯槁一生以 廣治 直吏反 貴際

謂盟 不比 毗志反 商賈 音古 則壯 李云壯 則惰 徒臥

會事 所者 時志 而樂 音洛 以要 一遙反 匍 音扶又

通志堂

通志堂

又蒲而中丁仲反復相扶又反魯遽音渠又其據反李云魯遽人姓

名也一云爨七亂反又為之于偽反廢一廢置也改調徒弔

周初時人皆同无當丁浪反相拂扶弗反躅呈亦反投也司馬云齊人憎其子躅之於

宋使門者守之令形不全自以為是鈇鍾音刑徐戶挺反又字林云鈇似小鍾而長頸又云似壺而大以

束縛郭云恐其破傷也案此言賤子貴鈇自以為是也遠索所百反而與舟人

也亡其種類故也惠施畔道而好辯猶齊人遠子而愛鍾也未始離力智反於岑七金反徐

關司馬云夜上人船人必擠已於水也擠排也從者才用反郢人以井反楚都也

在林反又語審獨上時掌反從者才用反郢人以井反楚都也

漢書音義作慢人服虔云慢人古之善塗墍者施廣領大袖以仰塗而領袖不污有小飛泥誤著其鼻因今匠

石揮斤而斲之慢烏路反慢本亦作漫郭莫干反徐音混韋昭乃回反

為寡人于偽反大病謂死也惡乎音烏屬國音燭欲與

如字又音餘且鈞鈞反也亦作拘音同又音俱上忘而下畔言在上不自高於下無背

者下人遐嫁反所措七故反故僅其靳反狙七徐反恂然

音舜徐音荀又思俊反司馬云遽也徐仕巾反委於危反蛇餘支反

攫俱縛反徐居碧反三蒼云搏也郭又七段反司馬本作攫搯本又作搔素報反徐本作搯七活反司馬

條本作見賢遍反巧如字或苦孝反王射食亦反搏相

者息亮反司馬云佐王獵者也趨射音促急也執死司馬云見執而死也之狙

也之猶是也其便婢面反以教司馬本作悻云恨也董梧有道者

師其德以助士居反本亦作鋤去樂起呂反隱於靳反嘘音虛入

見賢遍反夫物之尤也音符一本作如字山穴之中司馬本同李云齊南

山穴也一本田禾齊君也尊德鬻之羊六反彼惡音烏自

喪息浪反而泊步各反觴之音商李云酒器之總名也孫叔敖執

通志堂

爵

案左傳孫叔敖是楚莊王相孔子未生哀公十六年仲尼卒後白公為亂宜僚未嘗仕楚又宣十二年傳楚有熊相宜僚則與叔敖同時去孔子甚遠蓋寄言也

兩家之難

乃旦反注同

解

音蟹注同

司馬云宜僚楚之勇士也善弄丸楚白公勝將作亂殺令尹子西子期石乞曰市南有熊宜僚者若得之可以當五百人乃往告之不許也承之以劍不動弄丸如故曰吾亦不泄子白公遂殺子西子期歎息兩家而已宜僚不預其患

寢秉羽

如字又音翻司馬本作翬云讀曰翻郢人投

兵

司馬云言叔敖願安寢恬臥以養德於廟堂之上折衝於千里之外敵國不敢犯郢人投兵無所攻伐也郢楚

喙

許穢反又丁豆三尺言長也司馬云喙息也

以折衝丘亦願有歎息其三尺三尺七首劍

彼之謂此之謂

郭云彼謂二

也司馬云彼謂甘寢此謂弄丸

不能同

一本作善吠伐廢反司馬云

不別客主而吠不止

善言

司馬云失本逐末而言不止也不舍音捨循古而不

摩

一本作麼郭云摩拭也王云摩消滅也雖常通物而不失及已雖理於今常循於古之道焉自古及今其

名不摩滅也

摩拭

音因李烏雞反又音煙善相馬人淮南子作九方臯

為我

于偽息亮

相吾子

音困又口本反子綦子名瞿然紀具

馬云喜貌本亦作矍吁縛反索然悉各反又色白反

索然

司馬云涕下貌御示

福

魚呂反距

未嘗

如字本或作曾才能反而牂子郎反爾雅於

奧

鳥報反西南隅未地也一曰豕牢也好田呼報於突字又作交鳥弔反

東北隅也一云東南隅鶉火地生鶉遊於天地司馬本地

也崔邀古堯反樂音洛時亮反怪行下孟反无

幾

居豈於燕音煙全而鬻之

音育絕旬一則音月又

易

以鼓反售也受又

渠公

或云渠公齊之富室為街正買相自代終身食肉至死一

云渠公屠者與相君臣同食肉也之街音佳然身食肉終本或作

畜畜

許六反郭他六反李云行誤者其人與字如人相食通志堂

與音餘言將馳走於仁義不復營農飢則相食

譽之音餘

所惡鳥路

之行子良

且假夫禽貪者器司馬云禽之貪者殺害無極仁義貪者傷害無窮

覘郭薄結反云割也向芳舌反司馬云暫見貌又甫菴反又普結反又初栗反

姝昌朱反妖貌

濡音儒又音如安也

需音須濡需謂偷安須臾之頃

劑子隨

暖爰

卷音權猶拘攣也

婁音縷卷婁

自說悅音

之竟音境

孔蝨音瑟

奎音

苦圭反本亦作睽

曲隈鳥回反向云股間也

暖室奴緩反又虛表反一本作安室

操曹

羊肉不慕蟻魚綺反李云年長心勞無憂樂之志是猶羊肉不慕蟻也

羶行下孟反

至鄧向云邑名

之虛音墟本又作墟

童土如字又音杜向云童土地無草

非好呼報反

不

木也

齒長丁丈反注同

若少詩召反

惡眾鳥路反

於蟻棄知音智

人無羶故不致蟻是蟻棄智也共處相忘之大道無沾濡之德是魚得計也羊無羶行而不致蟻是羊棄意也

去起呂反

或復扶又反

董音謹郭音觀徐音靳司馬云烏頭也治風冷痺

桔音結本亦作結

梗古

反司馬云枯梗治心腹血瘀痲痺

雞靡徐於容反本或作壅音同司馬云即雞頭也一名芡與藕子合

是時

為散服之延年

豕零司馬本作豕囊云一名猪苓根似猪卵可以治渴案四者皆藥草名

為帝者也謂其王相休廢各得所用也

勝言音

句

踐音鈞

甲楯純尹反

棲於音西李云登山曰棲

會古外反

稽音雞

種章勇反越大夫名也吳越春秋云姓文字少禽

所以存本又作可以存言知越雖亡可以存也

有損有形自然

源而往者

鳴尺夷反

脛刑定反

解之佳買反司馬云去也一音懈

恃本亦作特

源而往者

也水由源往雖遇風日不能損也道成其性雖在於世不能移也

之長丁丈反

茲萃

所中反郭云聚也李

恃其所不踉女展反李云一足常不往故能行廣遠也

云多也本又作萃

累物物能累人故大

不磷鄰刃反

恃本亦作特

源而往者

夫種所以不免也

之長丁丈反

茲萃

也

所中反郭云聚也李

恃其所不踉女展反李云一足常不往故能行廣遠也

云多也本又作萃

累物物能累人故大

不磷鄰刃反

恃本亦作特

源而往者

夫種所以不免也

之長丁丈反

茲萃

也

所中反郭云聚也李

恃其所不踉女展反李云一足常不往故能行廣遠也

云多也本又作萃

累物物能累人故大

不磷鄰刃反

恃本亦作特

源而往者

夫種所以不免也

之長丁丈反

茲萃

也

所中反郭云聚也李

恃其所不踉女展反李云一足常不往故能行廣遠也

云多也本又作萃

累物物能累人故大

不磷鄰刃反

恃本亦作特

源而往者

夫種所以不免也

之長丁丈反

茲萃

也

所中反郭云聚也李

恃其所不踉女展反李云一足常不往故能行廣遠也

云多也本又作萃

累物物能累人故大

不磷鄰刃反

恃本亦作特

源而往者

夫種所以不免也

之長丁丈反

茲萃

也

所中反郭云聚也李

恃其所不踉女展反李云一足常不往故能行廣遠也

云多也本又作萃

累物物能累人故大

不磷鄰刃反

恃本亦作特

源而往者

夫種所以不免也

之長丁丈反

茲萃

也

所中反郭云聚也李

恃其所不踉女展反李云一足常不往故能行廣遠也

云多也本又作萃

累物物能累人故大

不磷鄰刃反

恃本亦作特

源而往者

夫種所以不免也

之長丁丈反

茲萃

也

所中反郭云聚也李

恃其所不踉女展反李云一足常不往故能行廣遠也

云多也本又作萃

累物物能累人故大

不磷鄰刃反

恃本亦作特

源而往者

夫種所以不免也

之長丁丈反

茲萃

也

所中反郭云聚也李

恃其所不踉女展反李云一足常不往故能行廣遠也

云多也本又作萃

累物物能累人故大

不磷鄰刃反

恃本亦作特

源而往者

夫種所以不免也

之長丁丈反

茲萃

也

所中反郭云聚也李

恃其所不踉女展反李云一足常不往故能行廣遠也

云多也本又作萃

累物物能累人故大

不磷鄰刃反

恃本亦作特

源而往者

夫種所以不免也

之長丁丈反

茲萃

也

所中反郭云聚也李

恃其所不踉女展反李云一足常不往故能行廣遠也

云多也本又作萃

累物物能累人故大

不磷鄰刃反

恃本亦作特

源而往者

夫種所以不免也

之長丁丈反

茲萃

也

所中反郭云聚也李

恃其所不踉女展反李云一足常不往故能行廣遠也

云多也本又作萃

累物物能累人故大

不磷鄰刃反

恃本亦作特

源而往者

夫種所以不免也

之長丁丈反

茲萃

也

所中反郭云聚也李

恃其所不踉女展反李云一足常不往故能行廣遠也

云多也本又作萃

累物物能累人故大

不磷鄰刃反

恃本亦作特

源而往者

夫種所以不免也

之長丁丈反

茲萃

也

所中反郭云聚也李

恃其所不踉女展反李云一足常不往故能行廣遠也

云多也本又作萃

累物物能累人故大

不磷鄰刃反

恃本亦作特

源而往者

夫種所以不免也

之長丁丈反

茲萃

也

所中反郭云聚也李

恃其所不踉女展反李云一足常不往故能行廣遠也

云多也本又作萃

累物物能累人故大

不磷鄰刃反

恃本亦作特

源而往者

夫種所以不免也

之長丁丈反

茲萃

也

所中反郭云聚也李

恃其所不踉女展反李云一足常不往故能行廣遠也

云多也本又作萃

累物物能累人故大

不磷鄰刃反

恃本亦作特

源而往者

夫種所以不免也

之長丁丈反

茲萃

也

所中反郭云聚也李

恃其所不踉女展反李云一足常不往故能行廣遠也

云多也本又作萃

累物物能累人故大

不磷鄰刃反

恃本亦作特

源而往者

夫種所以不免也

之長丁丈反

茲萃

也

所中反郭云聚也李

恃其所不踉女展反李云一足常不往故能行廣遠也

云多也本又作萃

累物物能累人故大

不磷鄰刃反

恃本亦作特

源而往者

夫種所以不免也

之長丁丈反

茲萃

也

所中反郭云聚也李

恃其所不踉女展反李云一足常不往故能行廣遠也

云多也本又作萃

累物物能累人故大

不磷鄰刃反

恃本亦作特

源而往者

夫種所以不免也

之長丁丈反

茲萃

也

所中反郭云聚也李

恃其所不踉女展反李云一足常不往故能行廣遠也

云多也本又作萃

累物物能累人故大

不磷鄰刃反

恃本亦作特

源而往者

夫種所以不免也

之長丁丈反

茲萃

也

所中反郭云聚也李

恃其所不踉女展反李云一足常不往故能行廣遠也

云多也本又作萃

累物物能累人故大

解之

音蟹下同

今各

力呈反

不撓

乃孝反

樞

尺朱反

徐下

滑

揚摧

音角又苦學反

復於

音服又

子良

略而揚顯之

惑解

注同

復於

音服又

則陽第二十五

以人

則陽

司馬云名則陽字彭陽也

夷節

臣楚

王果

司馬

賢

譚

公閱休

隱士也

擗

初

反又

郭音觸

樊

音煩

予宅

司馬

云以

有知

音智

顛冥

音眠

能撓

乃孝反

而化

貴

喝

之施

始鼓反

能撓

乃孝反

而化

以至

之施

淡

而飲

於鳩反

一

間

音周

本或

不喪

息浪反

而飲

於鳩反

一

間

音周

繆

亡侯反

周盡一體

所鑿

復命

搖作

命之也

命名

憂乎

知而所行

恒无幾

若之

何

美於人

則不知其

之

暢然

之

緡

見見

聞聞

冉相

嘗舍

行之

備而不

傷故

無壞敗也

傅之

音付下同

不與

音預之名

贏

盈音

法得其兩見

通賢

實法立故得兩見猶人鑑之相得也

老子

魏瑩

郭本作瑩音瑩磨之瑩今本多

與田侯

師也

寄治

直吏反

容成

一本作田侯年司馬云田侯齊威王也

在惠王二

背之

音佩

刺之

七賜反

犀首

魏官名也司馬

約

徐於妙反又如

軍公孫衍為此官

萬乘

繩證反

為君

于偽反下

忌也

請為君同

折其

元嘉本作齒首

出走

忌畏而走或言圍之

扶

郭云扶又豬栗反

而見

賢

季子

魏

又壞

怪音

戴晉人

梁國賢人惠施

蝸

音瓜郭音戈李云蝸

逐北

如字又音佩

曰噫

音

言與

音餘

雖復

扶又

愴

音敞字林六惘

筦

音

所譽

音餘

登極

司馬云極屋棟也

劍首

司馬云謂劍

之

環頭小孔也

漿

李云賣漿家司馬云謂逆

穉穉

音總字亦作總李云聚貌本

聖人僕

謂懷聖德而隱僕隸也司馬

藏於畔

王云脩田農之業

銷

音消司馬

捐其

本亦

不屑

屑繫也本或作肯

陸沈

隱如無水而沈也

子牢

司馬

長梧封人

長梧地名封人

鹵

音魯

滅裂

猶短草也李云謂不熟

變齊

才

厭

謂變更所法也齊同也

離其

力智反

以眾為

如字王云凡事所

可為者也

通志堂

食

音孫本

離其

下同

以眾為

可為者也

通志堂

本亦

管

啞

許交反管聲也王篇呼洛

劍首

司馬云謂劍

之

環頭小孔也

映

音血又呼悅反司

所譽

音餘

登極

司馬云極屋棟也

劍首

司馬云謂劍

之

環頭小孔也

極平頭

穉穉

音總字亦作總李云聚貌本

聖人僕

謂懷聖德而隱僕隸也司馬

藏於畔

王云脩田農之業

銷

音消司馬

捐其

本亦

不屑

屑繫也本或作肯

陸沈

隱如無水而沈也

子牢

司馬

長梧封人

長梧地名封人

鹵

音魯

滅裂

猶短草也李云謂不熟

變齊

才

厭

謂變更所法也齊同也

離其

力智反

以眾為

可為者也

通志堂

食

音孫本

離其

下同

以眾為

可為者也

通志堂

食

音孫本

離其

下同

以眾為

可為者也

通志堂

食

又作

離其

力智反

以眾為

可為者也

通志堂

食

音孫本

離其

下同

以眾為

可為者也

謂變更

所法也齊同也

離其

力智反

以眾為

可為者也

通志堂

食

音孫本

離其

下同

以眾為

謂變更

所法也齊同也

離其

力智反

以眾為

可為者也

通志堂

食

音孫本

離其

下同

以眾為

謂變更

所法也齊同也

離其

力智反

以眾為

可為者也

通志堂

食

音孫本

離其

下同

以眾為

二皆由眾為眾為所謂欲惡鳥路反注並同之孽魚列反崔音丸

類葦于鬼反兼古恬反葭音加亦並潰回內反漏

發李云謂精氣散泄上漂本亦作瘳徐敷妙反又疽李云謂精氣散泄上

七餘反瘳疽謂疥音界洩本或作度膏司馬云謂

上生肥白沫也皆為利欲感動失不齊才細反柏矩又

其正氣不如深耕熟耨之有實強之其良反字朝服

有道之人辜辜罪也李云謂應死強之亦作彊朝服

直遙幕音莫司馬號天戶刀反大菑音哉離之音離

也所好呼報反匿女力反為物而愚一本不識反物

強今大為難而罪不敢王云凡所施為者皆用物之

識之大為艱難今出不能物所易以鼓反不勝音升民知

有不敵者則因罪之然與音餘又然乎如字

音智下同遽其居反誄起勿反廣雅云然與音餘又然乎

言未大史音太大弑人名伯常騫起虔反狝本

然作侑同虛豈反又音韋李云狝韋者湛丁南反樂之

徐胡暫反或力史鮒音秋司馬所搏音博弊郭作

暫反浴器也而扶翼司馬云謂公及浴女相故

也徐扶世反司馬音而扶翼扶翼自隱也此殊郭義故

墓一本本作沙丘地名掘之其月反又數仞所正洗

而西禮反不馮音憑其子靈公郭讀絕句司馬以其子

可憑故使公得奪而里而汝也里居處也崩起怪聾

此處為冢也女處音汝下之見賢通大公音太丘

五怪反崩聾音汝下之見賢通大公音太丘

里之言李云四井為邑四邑為丘五家為鄰五鄰為里積卑

如字又音婢

合水

一本作合流

合并而為公

合羣小之稱以為至公之一也

天不賜也

賜與也

國治

直吏反

淳淳

如字王云流動流貌

芳服反

所拂

扶弗反戾也又音弗又音弼

自殉殊面

廣雅云面向也謂心各不

同而自殉焉殊向自殉是非天隔故有所正者亦有所差

離也

力智反比于大澤亦

宅**百材皆度**

度居也雖別區異所大澤為居雖木石異端同以大山為壇此可以當丘里之言

也**而讀**

李云讀猶語也

強字

巨丈反

惡起

音烏欲惡反烏路

橋起

居表反下同又音羔王云高勁言所起之勁疾也

片合

音判又隨序

謂變化相隨有次序也

橋運之相使

橋運謂相橋代頓至次序以相

通理橋運以相制使也

所復

扶又反

季真接子

李云二賢人孰徧

音遍徐音篇

吠

符廢反

大知

音智

不可徂

外物第二十六

以義名篇

外物

王云夫忘懷於我者固無對於天下然後外物無所用必焉若乃有所執為者諒亦無時而妙矣

而化為碧

呂氏春秋藏其血三年化為碧玉

孝己

李云殷高宗之太子

李云曾參至孝為父所憎嘗見絕糧而後蘇

大絃

音駭又音該又胡待反

水中有火

乃焚大槐

司馬云水中有火謂電也焚謂霹靂時燒大樹也

兩陷

司馬云兩謂心與膽

也陷破也畏雷霆甚憂心膽破陷也

憂樂

音洛

陳

郭音陳又楮允反

博又柱允反徐敕轉反李餘準反司馬云墜蟬讀曰冲融言怖畏之氣冲融兩溢不安定也

若縣

音玄

慰啟

武中反李音昏又音混慰鬱也啟悶也

沈屯

張倫反司馬云沈深也屯難也

音類又呼懷反郭云順也

貨粟

音特或一音他得反

監河侯

古銜反說苑作魏文侯

將貸

他代反

而呼

火故反

鮒

音附廣雅云鮒也鮒音迹

之激西

古狄反

早索

所白反

枯魚

李云猶乾魚也

任公子

如字

下同李云任國名

大鈞

本亦作約

巨緇

司馬云大黑綸也

糖

郭古邁反云犍牛也徐音

界說文云驟也司馬云犧牛也驟音繩捷紀言反

為餌

音蹲

存會

反古外

稽古今反會稽山名今為郡也

期年

本亦作替同音基言必久其事後乃能感也

銘沒

音陷字林

驚揚

徐音務一本作驚

髮者

徐求夷反

憚

丹未反

赫

火百反

千里

言千里皆懼

若魚

司馬云大魚名若海神也或云若魚猶言此魚而

腊

音制河

諸設反依字應作浙漢書音義音浙河

亦江也北人名水皆曰河浙江今在餘

杭郡後漢以為吳會分界司

輕

七全反又視專反又音

馬云浙江今在會稽錢塘

作幹幹小也

本又或作輕

諷說

方鳳反

揭

其列其謁二反

並足也本亦作纍司

馬云力追反云綸也

趣

本又作趨同七須反

灌瀆

司馬云漑灌之瀆

竿累

劣彼反謂次足不得

鯢

五兮反

鮒

音附又音蒲本亦作蒲

臚

力於反一音盧蘇林注漢書云

臚臚猶行也

傳

治戀反又丈專反向云從上語

臚臚猶行也

傳

下曰臚傳一音張戀反遽也

東方

作矣

司馬云謂

襦

而朱

青青之麥

司馬云此逸

陵

詩刺死人也

東方

東方

東方

東方

東方

東方

陂

彼宜反

布施

始鼓反

壓

本亦作壓同乃協反郭於琰反

其

其

其

顛

本亦作噦許穢反

金

直追反

控

苦江反

徐別

彼列反

其

老萊子

楚人也

出薪

出採薪也

趨下

音促李云下短也

末

末

末

李云末上謂頭前也又謂背脊也

後耳

司馬云耳却後

却

近

附近

視

若

若

營四海

夫勞形役智以應世務失其自然者也故堯有九龍之喻舜有卷僂之談周公類之走狼

仲尼比之逸狗

偶

律悲反舊魚鬼反又魚威反

去

起呂反

而

而

豈不或信哉

矜

躬矜為身矜脩善行

容

音智容智謂飾智為容好

感

然

子六反

業

得進乎

問可行仁義於世乎

令

老

力成反

而

驚

本亦作教同五報反下同下或作驚

而

窶

其矩反

之行

下孟反

其

易

以鼓反

相

結

也李云隱病患也雖相引以各聲是相結以病患

譽

堯

音餘

而

閑

一本文注並作門

反

反

无

非

傷

也

於理

動

无

非

邪

也李云隱病患也雖相引以各聲是相結以病患

譽

堯

音餘

而

閑

一本文注並作門

反

反

无

非

傷

也

於理

動

无

非

邪

也李云隱病患也雖相引以各聲是相結以病患

譽

堯

音餘

而

閑

一本文注並作門

反

反

也李云隱病患也雖相引以各聲是相結以病患

譽

堯

音餘

而

閑

一本文注並作門

反

反

躄音直居以興事以母成功每者每有成

從容也從容與事雖有成功聖人不存猶致不遠

弊迹流毒百世況動於善行而載之不已哉

反宋元君李云元公也案元子阿門屋曲簷也宰路

李云淵名龜所居予為如字又使河所吏漁者音余預

且子餘反姓覺古孝令力成會朝直遙反刻孤

反鑽左端反又遺策初革見夢賢遍知能

音智下知有所困一本作知至知音智下鵜徒兮

及注同鵠一名淘河去小起呂反不矯居表石師匠名

也謂無人為師匠教之者廁足音側又墊丁念反司

也一本作所師又作碩師亦作至也得強其丈之行

也本又作塹致黃泉致至也本所好呼報狶虛豈

七念反掘也任與音覆墜反直類

下孟反注同不波波高不僻匹亦顫舒延哽塞也跣反郭

云踐也廣雅云履也反不殷如字一音其實音胞交

止也本或作蹶同反腹有重直龍閻音浪郭云勃溪音奚勃爭也

中胎反容其私則反戾共關爭也六鑿在報相攘如羊反郭

馬云謂六諠音賢郭音玄急也向柴積也郭鈿

情攘奪七遙反削也能有所鐫乃豆反似到植時力反又音值

穿削也又他堯反昔子斯反徐子智反亦作揃子淺反

司馬云鋤拔反之非佚音以駮戶措反王

更生者曰到植皆三蒼云揃猶翦也玉篇云滅也

姓之視聽也徐音演門以善反宋紀他徒何而跋

戒謂上不問下也音窵水音款又音科吊之司馬

以餌魚或云積柴水中使蹄大兮反兔胃也又云兔蹄也係其脚故曰蹄也胃音
 魚依而食焉一云魚筍也
 古縣反涼符音
得夫

寓言第二十七
以義名篇

寓言十九
寓寄也
 以人不信已故託
重言
謂為人所重者之言

卮言
字又作卮音支字略云卮圓酒器也李起且反王云夫卮器滿即傾空則仰隨物而變非執一

守故者也施之於言而隨人從變已無
天倪
音宜徐音詣
藉

常主者也司馬云謂支離無首尾言也
者艾
五蓋反
曼衍
以戰反
復

郭云藉借也
 李云因也
譽之
音餘注同
皆種
章勇反
才知
音智
而好
呼報反注

同
惡
烏路反注同
三金
小爾雅云六斗四升曰釜
心樂
音洛下注同
不泊

其器
參
所金反
无所縣
音玄下同
其罪乎
縣係也心再化於祿所存者親

也雖係祿而無係於罪也
以為
于偽反
以養
羊尚反下同
如鶴
本亦作觀同古亂反

蚊
音文
 孟庚反司馬云觀雀飛疾與蚊相過忽然不覺也
 王云鶴蚊取大小相縣以喻三釜三千鍾之

多少元嘉本作
子綦
音其
所復
扶又反
天籟
力帶反
則

喪
息浪反
惡乎
音烏下同
天有歷
一本作天有歷數
景
音影又如

字本或作影
也括
古活反司馬云謂括髮也
被髮
皮寄反
搜搜
本又作叟同素

口反又素刀反又音蕭向云動貌
蜩甲
音條司馬云蜩甲蟬蛻皮也
蛇蛻
音悅又吐臥反又始

銳
吾屯
徒門反聚也
陽子居
姓陽名戎字子居
之沛
音貝
邀
古堯

反要也遇也玉篇云求也抄也遮也
盥
音管小爾雅云澡也洒也
漱
所又反
巾櫛
莊乙反

不間
音閑下同一音如字
睢睢
郭呼維反徐許圭反
盱盱
香于反又許吳反又音虛
畏難

廣雅云睢睢盱盱元氣也而汝也言汝與元氣合德去其矜驕誰復能同此心解異郭義
跋
步末反
家公
李云王人公也一讀舍者迎將其家為句

乃且
疏遠
于萬反
楚
子六反
家公
李云王人公也一讀舍者迎將其家為句

煬
羊尚反又音羊向反炊也
去其
起呂反

讓王第二十八以事名篇

子州支父音甫李云支父字也即支伯也

幽憂之病王云謂其病深固也

善

卷卷勉反居阮反又音眷李云姓善名卷

衣皮於既反

其處昌慮反

石

戶本亦作后

之農李云石戶地名農農人也

捲捲音權郭音眷用力貌

葆力

大王音太

以入於海司馬云凡言入者皆居其洲島之上與其曲隈中也

不音保字

以所用養害

所養地所以養人也今爭以殺人是地害人也

因杖直亮反

策初革反

相連力展反司馬云連讀曰輦

岐山其宜反或初支反

不以養

傷身不以利累形王云富貴有養而不以味養傷身貧賤無利而不以求利累形也

弑其王子搜素羔反又悉邁反又邀邁反李云王子名淮南子作翳

丹穴爾雅云南戴日為丹穴

以艾五蓋反

王輿一本作玉輿

援而呼爰音火

子華子司馬云魏人也

廢李云棄也司馬云病

魯君一本作魯侯李

之使所吏反下

緒

復來音服或音扶又反下章皆同

土敕雅反又片賈行賈二反又音如字

飯牛符晚反

其輕於韓又遠絕句

昭僖侯司馬云韓侯

攫俱碧反俱縛反或又史號反李云取也

其輕於韓又遠絕句

而遺唯季反

家與音餘

而遺唯季反

所王云聖人真以持身餘以為國故其動作必察之焉所以之者謂德所加之方也所為者謂所以待

所以之王云聖人真以持身餘以為國故其動作必察之焉所以之者謂德所加之方也所為者謂所以待

得佚音逸

樂音洛

君過古臥反本亦作遇

通志堂

通志堂

通志堂

通志堂

通志堂

通志堂

通志堂

通志堂

通志堂

通志堂

通志堂

通志堂

通志堂

通志堂

通志堂

通志堂

通志堂

通志堂

通志堂

通志堂

通志堂

通志堂

通志堂

通志堂

殺子陽楚昭王名軫平屠羊說音悅或從者才

反強之其丈見之賢遍反之知音入郢以井毀反

約如字徐而見如字亦為我于偽三旌三公位也

三珪云謂諸侯之三卿皆執珪也妄施如字又茨徐疾私反李蓬云蓋屋也

戶織蓬桑以為樞尺朱反司馬云屈甕牖音西

云破甕為牖二室司馬云夫褐下葛反郭音為塞悉代

馬云以褐衣塞牖也匡坐而弦案弦謂弦歌中紺古暗反李云

素為表華冠胡化反以華緹履所倚反或所買反本

三蒼解詁作躡云躡也聲類或作屣韋昭寄反通俗

也王云體之能躡舉而曳之也履或作屣杖藜以藜為杖也司應門門自對

嘻許其逡巡七旬希世而行司馬云希望也所行常

而比周毗志為人干偽反下教以為己學當為己教

不然也仁義之慝吐得反惡也司馬云緼袍紆粉反司

緼為絮論語云衣敝緼袍是也種本亦作腫噲古外反徐古活反司馬

虛不常之貌胼薄田胝竹尼肘竹久見賢遍飡之然反

醴廣雅云糜也一云紀言反粥之六反自樂音愀七

家語云厚粥一音干謂干餅反徐在九反又了反子了反又行脩下孟不忤在洛反

音昨也又公子牟司馬云魏之公瞻子賢人也淮魏闕南作詹

淮南作魏司馬本同云魏讀曰魏象魏觀闕重生李云

人君門也言心存榮貴許慎云天子兩觀也生之道者則名利輕輕則易絕矣此能勝音并不能自

人身居江海心貪榮利故以此戒之勝則從無惡如字又乎絕句一讀連下

重傷直用反萬乘繩證不火食元嘉本不糝無火字

下同通志堂

通志堂

素感 **甚憊** 反皮拜 **伐樹於宋** 孔子之宋與弟子習禮大樹下宋司馬桓魋欲

殺孔子伐其 **藉** 藉毀也又云陵藉也 **喟** 去愧反又 **語** 樹孔子遂行 **藉** 一云鑿也或云係也 **語** 苦怪反

之 魚據 **臨難** 乃旦 **之隘** 音厄又 **削然** 如字李云反 **亦樂** 音恭

音洛 **扞** 許訖反又巨乙反魚乙反 **執干** 干楯也 **亦樂** 音恭

下同 **虞於潁陽** 廣雅云虞安也安於潁 **共伯** 音恭

得乎共首 司馬云共伯名和脩其行好賢人諸侯皆 **共伯** 音恭

以為天子共伯不聽即于王位十四年大旱屋焚卜于太陽 **共伯** 音恭

非曰厲王為崇召公乃立宣王共伯復歸于宗道遙得意共 **共伯** 音恭

山之首共丘山今在河內共縣西魯連子云共伯後歸于國得意 **共伯** 音恭

入為三公本 **吠** 古犬 **畝** 司馬云壟上曰 **辱行** 下孟反 **漫** 或作丘首

我 武諫反徐武 **清泠** 音零 **之淵** 山海經云在江南一云 **我** 音務又莫豆 **強力** 李云徂 **忍垢** 司馬云垢辱也

反本或作務 **數聞** 音朔 **桐水** 直留反本又作桐水徐音同又徒董反 **數聞** 音朔

在潁川一云 **知者** 音智 **其難** 乃旦 **廬水** 音問司馬本作 **知者** 音智

在范陽郡界 **淡然** 徒暫反 **无既** 古代 **孤竹** 司馬云孤竹國 **淡然** 徒暫反

界一云在 **无既** 古代 **孤竹** 司馬云孤竹國 **无既** 古代

比平郡界 **无既** 古代 **孤竹** 司馬云孤竹國 **无既** 古代

界伯夷叔齊其君之二子也 **血牲** 一本作殺牲司馬 **血牲** 一本作殺牲

今音郎定反支音巨移反 **血牲** 一本作殺牲司馬 **血牲** 一本作殺牲

反一音 **祈喜** 如字徐 **盡治** 直吏反 **揚行** 下孟反下吾 **以** 於其反

說 音悅 **以要** 一遙 **故被** 皮義 **貪冒** 二北反或二 **稷契** 息列

反 **之噲** 音快 **篡** 初患反唐云或曰讓王之篇其章多 **之噲** 音快

答曰莊書之興存乎反本反本之由先于去榮是以明讓王 **之噲** 音快

之一篇標傲世之逸志旨在不降以厲俗無厚身以全生所 **之噲** 音快

以時有重生之辭者亦歸棄榮之意耳深於塵務之為弊 **之噲** 音快

盜跖第二十九 以人名

孔子與柳下季為友柳下惠姓展名獲字季禽一云字子禽居柳下而施

德惠一云惠諡也一云柳下邑名案左傳云展禽是魯僖公時人至孔子生八十餘年若至子路之死百五六十歲不得為友

盜跖之石反李奇注漢書云跖秦之大盜也從才用卒忽

同 樞戶尺朱反徐苦溝反司馬云破人戶樞而取物也入保鄭注禮記曰小城曰保能

詔如字竊為于偽反下請為為我竊為使為皆同說之始銳飄風遥

反徐扶 易辱以鼓大山音膾古外舖布吳反徐甫

日申時 髮上時掌此夫音符又冠古亂枝木之冠

食也 如字司馬云冠多 華飾如木之枝繁 帶死牛之脅許劫反司馬云取繆

說音孝弟音弟本而傲古堯復通扶又反願望

履幕下司馬本幕作慕云言視不反走小却瞋

赤真反徐赤夷如乳如樹少長詩召反下皆說音悅

知維音勇悍戶旦激丹古歷反司齊貝一本作

音中丁仲南使所吏反下數百所主反罷兵如字

彼 共祭音之行下孟反恒民一本作順吾譽音

同 好面呼報反背音佩橡音煬羊亮蚩尤神

時諸侯始造兵者也神農之後第八帝曰榆罔世蚩尤氏強與榆罔爭王逐榆罔榆罔與黃帝合謀擊殺蚩尤漢書音

義云蚩尤古之天子一曰庶人貪者 涿鹿音卓本又作濁司馬云涿鹿地名

武王殺音試撻衣本又作縫扶恭反淺帶縫帶

狹 矯言紀表說子路始銳反去其起呂危冠

李云危高也子路好勇冠似雄 其卒子恤身菹莊居

以為于偽反堯不慈不授文王拘姜里紂之二

文 而強其丈可羞如字本又作負石自投於河

王 通志堂

申徒狄將投於河崔嘉止之曰吾聞聖人仁士民父母若
 需足故不救溺人可乎申徒狄曰不然昔桀殺龍逢紂殺
 比干而亡天下吳殺子胥陳殺泄冶而滅以食燔死
 其國非聖人不仁不用故也遂沈沈河而死
 音煩 燒也 尾生 一本作微生戰國策作 磔 竹客反廣 操 七
 反 瓢 婢遙 而乞者 李云言上四人不得其死猶猪狗
 離名 反 力智 念本 本或作卒 剖心 反 普口 以說 始銳反 上

壽 音受又 如 瘦 反 色又 能說 悅音 亟去 紀力反 急也
 无復 反 扶又 狂狂 九如字又 汲汲 本亦作及音 詐巧 孝苦
 反又 如字 上車 反 時掌 三失 又息暫反 芒然 反 莫剛 有行 如字 自

炎 反 久又 疾走 料 聊音 扁虎 音鞭又蒲顯反 徐扶 須
 一本作料 幾不 祈音 可去 反 起呂 滿苟得 各 姓 盍 臘胡
 頭編虎須 為行 不也 勸何 不為 德行 臧聚 司馬云謂臧獲 盜濫竊聚之人 有

作 昨音 宰相 息亮反 下 入嫂 先早反 司馬云 為臣 或
 相 殺君 反 申志 論則 反 力頓 悖戰 布內 亦拂 反 扶弗
 長幼 反 丁丈 五紀 司馬云歲日 六位 君臣父 為別 反 彼列
 同 堯殺長子 崔云堯殺長 舜流母弟 弟謂象也 為適 丁
 子云舜封象於有庠不得有為於其國天子 為適 歷
 使吏治其國而封納貢稅焉故謂之放也

反 且子正為名 于偽反 下 為利同 不監 本亦作 吾
 日 反 人實 无約 於妙反 抉眼 反 烏穴 鮑子立乾 司馬
 子名焦周末人汗時君不仕採蔬而食子貢見之謂曰何
 為不仕食祿荅曰無可仕者子貢曰汗時君不食其祿惡
 其政不踐其土今子惡其君處其土食其蔬何志行之相
 違乎鮑焦遂棄其蔬而餓死韓詩外傳同又云槁洛水之
 上 勝子自理 一本理作理本又作申子自理或云謂申
 也 孔子不見母 李云 未聞 匡子不見父 司馬云匡
 也 申生 孔子不見母 未聞 匡子不見父 子名章齊

也 申生 孔子不見母 未聞 匡子不見父 子名章齊
 通志堂

人諫其父為父所逐終身不見父案此事見孟子

所傳文專

无足一本作無知

則

下遐嫁反

樂意音洛

知不音智下

故推正

不忘

邪忘或作妄言君臣但推尋正道不忘故不用富貴邪為智力不足故不用邪

過世之士

焉謂過於世人況親自為富貴者乎

慘七感

怛丹

之恐立勇

窮美窮猶盡也

究執音勢本亦作勢

俠人

欲惡烏路

要名一遙

長阨音厄又

筦音管本

籥音藥一本筦籥作堯籥

口噤苦簞

醪力刀

骸溺徐音礙

於馮氣馮音憤憤滿也下同

戚醮在遙反李云顛顛

而上

取慰慰亦作畏

不舍音捨

戚醮在遙反李云顛顛

疑刳許業反又

内周樓䟽李云重樓内匝䟽軒

財單

音丹本或

繚音了又魚

作斬音祁

說劍第三十以事

趙文王司馬云惠文王也名何武靈王子後莊子三百五十年洞紀云周報王十七年趙惠文王之元年一云案

好之呼報反

无厭於鹽反又

喜劍許紀反

夾門郭李音協

王如字解也

與使所吏

以幣從才用反一本

上說如

蓬步公反本

頭蓬頭謂著兜鍪

曼胡莫干反司馬云曼胡

突鬢必刃

短後之衣為便於

瞋目赤夷赤

語難如字艱

乃說音悅下

與見賢遍反下

王脫一本作說

千里不留行司

士憤氣積於心

不流利也又乃旦反

乃說大說同

既怒而語為人所畏難司馬云說相擊也

云十步與一人相擊輒殺

之故千里不留於行也

乃校司馬云考校取其勝

士

敦 如字司馬云敦斷也試使用 御杖 直亮 所奉 馬

本作 燕 煙谿 燕谿地名 石城 在塞 鍰 五各反司馬

所奏 又徒各反謂劍鑲也司馬云劍珥也 為夾

云劍 鑲 又徒各反謂劍鑲也司馬云劍珥也 為夾

稜也 古協反司馬云把也一本作鈇同 裏 以 果行以秋冬

一云鐔從稜向背鈇從稜向刃也 裏 以 果行以秋冬

隨天道以 芒然 莫剛 肝肺 芳廢 竊為 于偽 而上

行止也 三環 如字又音患繞也聞義而 服斃 婢世反

時掌反 下同 愧繞饌三周一不能坐食 服斃 司馬云

忿不見禮 皆自殺也 漁父第三十一 以人 名篇

緇帷 司馬云黑林名 杏壇 司馬云澤中高 有漁父

者 音甫取魚父也一云是范蠡 須眉 本亦作 交白 如

李云俱也 一本作皎 掄 音遙又音俞又褚由反謂垂手衣內 袂 面

反李 音芮 以上 反時掌 距陸 李云距 飾禮 如字本又

化齊民 李云齊等也許慎云齊等之民也如淳云齊民 下以

君與 音餘 以危 危或 其分 如字本又作介音 杖

直亮 挈 女居反司馬 鄉而 香亮反或 緒言 猶先

反 竊待 待或 咳 苦代 唾 吐臥 相丘 息亮 曰嘻 香

之好 呼報反 丘少 詩召反 而經子之所以 營也

司馬云 正治 直吏反下官 不屬 燭音 長少 丁丈反後

經理也 不勝 升音 行不 下孟 工技 其綺 貢職 職或

後倫 朝覲不及 不飭 音 不泰 本又作大音同 八

疵 祀知 之摠 李云謂 道言 音 稱譽 音 以敗 補

-5 200 35 895" data-label="Text">

反 惡人 烏路反 之慝 他得 善否 悲美反惡也 兩

容頰適

善惡皆容顏貌調適也頰或作顏

以挂

音卦別也又音圭

之叨

很

胡懇反

能去

起呂反

愀然

在九反又七小反

難語

魚據

愈數

音朔

不離

力智反

故強

其丈反下同

歡

樂

音洛

祿祿

如字又音錄謂形見為禮也司馬云錄領錄也

蚤

音早字亦作早

湛

丁南反下同

丘得過也

謂得過失也過或作遇

而比

如字謂親見比數也

乃刺

七亦反

波定

李云謂戰如波也案謂船行故水波去遠則波定

旁車

萬乘

繩證反下同

倨

音據

曲要

一遙反

磬

折

之設反

湛於

湛或作其

下人

遐嫁反下及注同

而間

如亮反

列禦寇第三十二

以人名篇或無列字

瞽目人

音茂又音務

奚方

李云方道也

吾敬馬焉

李云見人惑已即遠

驚也惡乎

音烏

十粲

子祥反本亦作漿司馬云餐讀曰漿十家並賣漿也

五粲

先饋

饋遺也謂十家中五家先見遺王云皆先饋進於己

不解

音蟹司馬音懈

形

謀

徒協反郭云便辟也說文云間也

成光

司馬云形謀於衷成光華也

便辟

亦

貴老

謂重禦寇過於老人

而整

子兮反亂也

為食

音嗣音贏音盈

萬乘

繩證反

而效

如字本又作校古孝反

保女

司馬云保附也

无幾

敦杖

音頓司馬云豎也

蹙之

子六反

賓者

本亦作儻同必刃反謂通

跣而

先典反

暨乎

其器反

發藥

如字司馬本作廢云置也

而焉

搖而本才

一本才作性

又无謂也

動搖本才以致求者又非道德

小言

言不入道故曰小言

人毒

以其多患故曰人毒

莫覺莫悟

何相孰也

彼不敢告汝汝又不自覺何期相孰哉王云小言為毒曾無告語也孰誰也謂誰相

親愛者既无告語此不相親愛之至也

而知

音智

食而

一本作飽食而

教遊

通志堂

作遨五刀 汎若 反 芳劍 緩也 司馬云 緩名也 呻 音申 謂吟詠

崔云 呻誦也 本或作 呻吟 裘氏 地名 崔云 裘儒服也 之地 崔本作之地 蛇云

也 祇 音支 郭李云 適也 言適三年而成 河潤九里 從 乾位來 乾 使其弟墨 謂使緩弟 闔胡嘗視其良

陽數九也 闔語助也 胡何也 良者 良人 序緩也 言何不試視 而見 賢

緩墓上 已化為秋栢之實 良或作 琅音 浪冢也 而見 通 反 今墨 力呈 相粹 才骨反 言穿井之人 為已有造

然也 喻緩不知 翟天然之 不知 音智 學父 本或 仍 墨而忿之 粹一音子 晦反 以鼓 知雖 音智 應其 當也 朱

自 而證反 本 道易 反 以鼓 知雖 音智 應其 當也 朱 又作認同 道易 反 以鼓 知雖 音智 應其 當也 朱

評 李音平 郭敷音 漫 末旦反 又末干反 司馬云 屠 反 徐敷 耕反 朱評 漫支 離益 皆人 姓名 屠

音 單 盡也 千金之家 如字 本亦作 賈 三 絕句 崔云 徒 也 一本作 三年 技成 反 其綺 慎於兵 慎或 恬 徒謙

三也 一本作 三年 則上句 至家 絕 技成 反 其綺 慎於兵 慎或 恬 徒謙

恬 徒暫反 本 亦作 淡 之知 音智 注及 不離 力智 苞苴 子 反 司馬云 苞 苴有 苞裹也 竿 音干 牘 音獨 司馬云 謂竹簡為 以遺

唯季反 敝精神 音郭 婢世反 一 道物 音導 甘冥 如 本亦作 瞑 發泄 息列反 徐 泊然 步各 悲哉乎 一本 又音 眠 為 于偽 宋王 偃王也 使秦 所吏 數 所主 乘 哉悲 為 于偽 宋王 偃王也 使秦 所吏 數 所主 乘

繩證反 王說 音悅 阮 於懈 窘 與隕反 又 槁 苦老反 下同 反 本亦作 項 李云 槁項 羸瘦貌 黃馘 古獲反 徐況 矯居 表反 謂面 黃熟也 秦王 司馬云 惠王也 瘞 徂禾 舐 食紙反 痔 治紀 愈下 本亦作 瘳 救由 汲 魚及反 又五 今飾 力 反下 以視 音示 能復 扶又 女與 音餘 又 如字 之見 賢 遍 離實 力智 施於 始鼓反 而識 如字 又 商

反 賢 遍 離實 力智 施於 始鼓反 而識 如字 又 商

反 賢 遍 離實 力智 施於 始鼓反 而識 如字 又 商

反 賢 遍 離實 力智 施於 始鼓反 而識 如字 又 商

反 賢 遍 離實 力智 施於 始鼓反 而識 如字 又 商

反 賢 遍 離實 力智 施於 始鼓反 而識 如字 又 商

反 賢 遍 離實 力智 施於 始鼓反 而識 如字 又 商

反 賢 遍 離實 力智 施於 始鼓反 而識 如字 又 商

反 賢 遍 離實 力智 施於 始鼓反 而識 如字 又 商

反 賢 遍 離實 力智 施於 始鼓反 而識 如字 又 商

反 賢 遍 離實 力智 施於 始鼓反 而識 如字 又 商

反 賢 遍 離實 力智 施於 始鼓反 而識 如字 又 商

逼反又火麥反

惡可

鳥音不見觀

一本作於魚

五亂斷

丁管反郭云

斷無

于鬼反

既乎

愛

澹然

徒暫反

關尹

關今尹喜也或云尹喜字公度

老聃

他甘反即老子也為

以濡

如亮反

謙下

遐嫁反

若響

許丈反

芴

之垢

音荀

沖泊

步各反

歸

去軌反又去類反本或作魏

不費

芳味反

工倕

垂音

大初

音泰

去甚

迕逆

五故反

无軟

如亮反本或作濡音同

挫

作臥反

芴

與

音餘下同

芒乎

莫剛反

謬悠

謂若忘於情實者也

荒唐

而儻

丁蕩反徐救蕩反

觚

音羈徐起宜反

壯語

並如字郭云莊莊周也

以卮

音支

不教

五報反

倪

音詰

不謹

環

古回反

連犴

本亦作拊同

芳表反又音

權又數晚反李云皆宛轉

貌一云相從之貌謂與物相從不違故無傷也

參

初林反

差

初宜反

諷

尺叔反

而辟

深閔

音宏

稠適

音稠

不蛻

音悅徐始銳反又救外反

汪

汪

烏黃反

惠施

子名

五車

尺蛇反又音居

舛

不中

丁仲反

麻

古歷字本亦作歷

物之意

分別歷說之

至大

无外謂之大

一至小无内謂之小

一

司馬云無外不可一無内

无厚不可

積也其大千里

司馬云物言形為有形之外為無無形與有相為表裏故形物之厚盡於

无厚无厚與有同一體也其有厚大者其无厚亦大高因

廣立有因无積則其可積因不可積者苟其可積何但千

里

天與地卑

如字又音婢

山與澤平

李云以地比天則地卑於天若宇宙

日方中方睨

音詰

物方生方

皆卑則山與澤平矣

死

李云睨側視也謂日方中而景已復吳謂景方昃而

光已復沒謂光方沒而明已復升凡中吳之與升沒

通志堂

通志堂

通志堂

通志堂

通志堂

通志堂

通志堂

通志堂

通志堂

通志堂

通志堂

通志堂

通志堂

通志堂

通志堂

通志堂

通志堂

通志堂

通志堂

通志堂

通志堂

通志堂

通志堂

通志堂

通志堂

通志堂

通志堂

通志堂

通志堂

若轉樞循環自相與為前後始終無別則存亡死生與之何殊也

大同而與小同異

此之謂小同異萬物畢同畢異此之謂大同

異

同體異分故曰小同異死生禍福寒暑晝夜動靜變化眾辨莫同異之至也眾異同於一物同之至

也則萬物之同異一矣若堅白無不合無不離也若火含陰水含陽火中之陰異於水水中之陽異於火然則水異於水火異於火至異異所同

南方无窮而有窮司馬云四至同同所異故曰大同異

李云四方無窮故無四方上下皆不能處其窮會有窮耳一云知四方之無窮是以無無窮無窮也形不盡形色不盡色形與色相盡也知不窮知物不窮

來

智之適物物之適智形有所止智有所行智有所守形有所從故形智往來相為逆旅也鑿以鑿影而鑿

亦有影兩鑿相鑿則重影無窮萬物入於一智而智無間萬物入於一物而物無昧天在心中則身在天外心在天內則天在心外也遠而思親者往也病而思親者來也智在物為物物在智為智司馬云彼日猶此日則見此猶見彼也彼猶此見則見矣

連環可解也

司馬云夫物盡於形形盡之外則非物也

連環所貫貫於無環非貫於環也若兩環不相貫則雖連環故可解也

之北越之南是也

司馬云燕之去越有數而南北之間未始有分也天下無方故所在

為中循環無端故所行為始也

地一體也

李云日月可觀而目不可見愛出於身而所愛在物天地為首足萬物為五藏故肝膽之別合

於一人一人之為大觀古亂於天下所謂自以為最也曉辯

樂之

音卯有毛司馬云胎卵之生必有毛羽雞伏鵠卵卵不為雞則生類於鵠

也毛氣成毛羽氣成羽雖胎卵未生而毛羽之性已著矣故鳶肩蜂目寄感之分也龍顏虎喙威靈之氣也神以引明氣以成質質之所剋如戶牖明暗之懸以晝夜性相近習相遠則性之明遠有習於生

雞雖兩足須神而行故曰三足也

雞三足司馬云雞兩足所以行而

非動也故行由足發動由神御今

雖郢方千里亦

犬可以為羊

司馬云名以名物而非物也犬羊之名非犬羊也非

有母

李云駒生有母言孤則無母孤稱立則母名去也一母嘗為駒之母故孤駒未嘗有母也本亦無此句

尺

一本無之章榮日取其半萬世不竭馬

之囿音其抵丁計天地其壯乎司馬云惠施唯以天地為壯於

也已施存雄而无術司馬云意在勝人而無道理之術倚人本或作

宜反李云異也黃繚音了李而小不墜直類霆音挺又

徧為音徧下隩烏報反李云深也謂其道深一蚤音一蚤孟庚反

愈貴羊主反李云自謂所慕愈貴近於道也駘李音蕩駘者放也放蕩不得也

悲夫符論者力困較音評音不中丁仲反或

倦本亦作勸同其思息嗣反不邪似嗟反好事呼報反子玄之注論

其大體真可謂得莊生之旨矣郭生前歎膏梁之塗說余亦晚觀貴遊之妄談斯所謂異代同風何可復

言也或曰莊惠標濠梁之契發郢匠之模而云其書五車其言不中何也豈契大若郢匠襄同寢斤而相非之言如此之甚者也答曰夫不失欲極有教之肆神明其言者豈得不善其辭而盡其喻乎莊生振徽音於七篇列斯文於世重言盡涉玄之路從事發有辭之敘雖談無貴辯而教無虛唱然其文易覽其趣難窺造懷而未達者有過理之嫌祛斯之弊故大舉惠子之云辯也

經典釋文卷第二十八

後學 成德 校訂

