

# 隋書

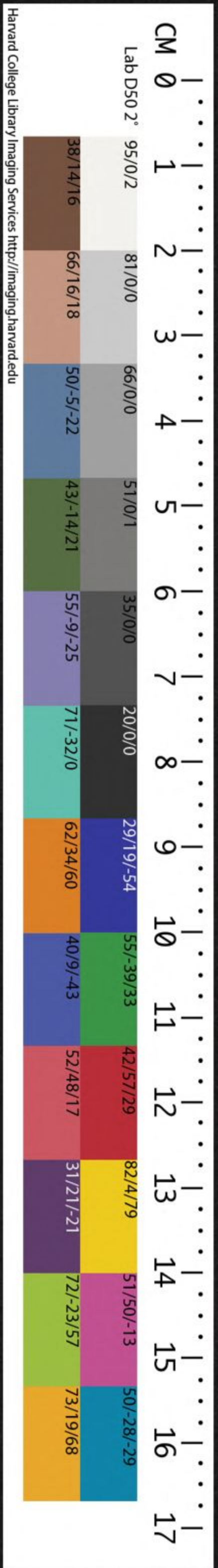
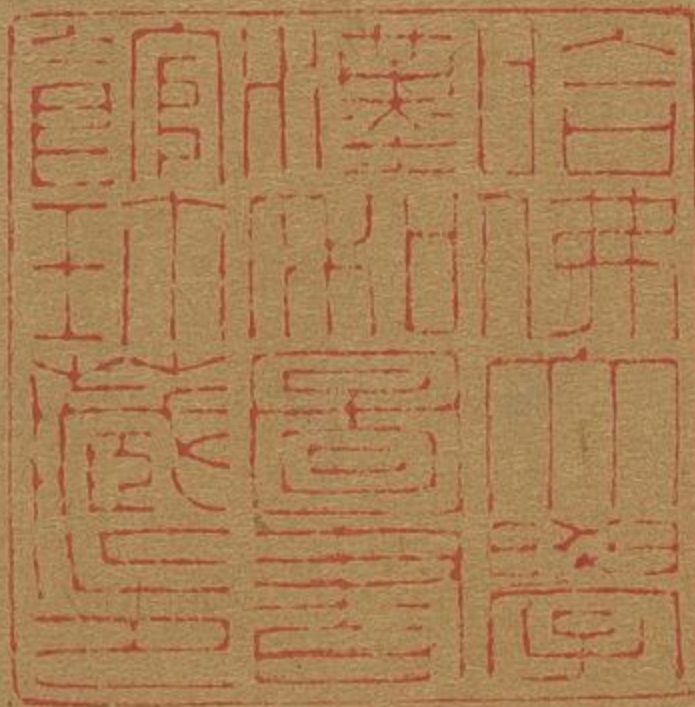
## 卷三十三之二十六



252

CHINESE - JAPANESE LIBRARY OF  
HARVARD - YENCHING INSTITUTE  
AT HARVARD UNIVERSITY  
JUL 30 1936

T 2455.21



Harvard College Library Imaging Services <http://imaging.harvard.edu>



隋書卷二十三

五行志第十八

塔佛大學漢和  
圖書館珍藏印

太尉揚州都督監修國史上柱國趙國公臣長孫無忌等奉勅撰

皇明朝列大夫國子監祭酒臣劉應秋

承直郎國子監司業臣楊道賓等奉

勅重校刊

五行下

洪範五行傳曰視之不明是謂不知厥咎舒厥罰常燠  
厥極疾時則有草妖時則有羽蟲之孽故有羊禍故有  
目疾有赤眚赤祥惟水沴火  
常燠



後齊天保八年三月大熱人或暍死劉向五行傳曰視不明用近習賢者不進不肖不退百職廢壞庶事不從其過在政教舒緩時帝狂躁荒淫無度之應草妖

高祖時上黨有人宅後每夜有人呼聲求之不得去宅一里所但見人參一本枝葉峻茂因掘去之其根五尺餘具體人狀呼聲遂絕蓋草妖也視不明之咎時晉王陰有奪宗之計諂事親要以求聲譽譖皇太子高祖惑之人參不當言有物憑之上黨黨與也親要之人乃黨晉王而譖太子高祖不悟聽邪言廢無辜有罪用因此

而亂也

羽蟲之孽

梁中大同元年邵陵王綸在南徐州坐廳事有野鳥如戴數百飛屋梁上彈射不中俄頃失所在京房易飛候曰野鳥入君室其邑虛君亡之他方後綸爲湘東王所襲竟致奔亡爲西魏所殺

侯景在梁將受錫命陳備物於庭有野鳥如山鵲赤觜集於冊書之上鵲鳴於殿與中大同元年同上景尋敗將亡入海中爲羊鷄所殺

陳後主時蔣山有衆鳥鼓翼而鳴曰奈何帝京房易飛



候曰鳥鳴門闕如人音邑且亡蔣山吳之望也鳥於上  
鳴吳空虛之象及陳亡建康爲墟又陳未亡時有一足  
鳥集于殿庭以背畫地成文曰獨足上高臺盛草變爲  
灰獨足者叔寶獨行無衆之應盛草成灰者陳政蕪穢  
被隋火德所焚除也叔寶至長安館於都水臺上高臺  
之義也

後齊孝昭帝卽位之後有雉飛上御座占同中大同元  
年又有鳥止於後園其色赤形似鴨而有九頭其年帝  
崩

天統三年九月萬春鳥集仙都苑京房易飛候曰非常

之鳥來宿於邑中邑有兵周師入鄴之應也

武成胡后生後主初有梟升后帳而鳴梟不孝之鳥不  
祥之應也後主嗣位胡后淫亂事彰遂幽后於北宮焉  
武平七年有鸛巢太極殿又巢并州嘉陽殿雉集晉陽  
宮御座獲之京房易飛候曰鳥無故巢居君門及殿屋  
上邑且虛其年國滅

周大象二年二月有禿鷲集洛陽宮太極殿其年帝崩  
後宮常虛

開皇初梁主蕭琮新起後有鵠鳥集其帳隅未幾琮入  
朝被留於長安梁國遂廢



大業末京師宮室中恒有鴻鴈之類無數翔集其間俄而長安不守

十三年十一月烏鵲巢帝帳幄驅不能止帝尋逢弒  
羊禍

開皇十二年六月繁昌楊悅見雲中二物如羝羊黃色大如新生犬鬪而墜悅獲其一數旬失所在近羊禍也洪範五行傳曰君不明途火政之所致也狀如新生犬者羔類也雲體掩蔽邪佞之象羊國姓羔羊子也皇太子勇既升儲貳晉王陰毀而被廢黜二羔鬪一羔墜之應也

恭帝義寧二年麟遊太守司馬武獻羊羔生而無尾時議者以爲楊氏子孫無後之象是歲煬帝被殺於江都  
恭帝遜位

赤眚赤祥

梁天監十五年七月荆州市殺人而身不僵首墮于地動口張目血如竹箭直上丈餘然後如雨細下是歲荆  
州大旱近赤祥冤氣之應

陳太建十四年三月御座幄上見一物如車輪色正赤尋而帝患無故大叫數聲而崩

至德三年十二月有赤物墮于太極殿前初下時鐘皆



鳴又嘗進白飲忽變爲血又有血霑殿階瀝瀝然至御榻尋而國滅

後齊河清二年大原雨血劉向曰血者陰之精傷害之象僵尸之類也明年周師與突厥入并州大戰城西伏屍百餘里京房易飛候曰天雨血染衣國亡君戮亦後主亡國之應

四年三月有物墮於殿庭色赤形如數斗器衆星隨者如小鈴四月婁太后崩

武平中有血點地自咸陽王斛律明月宅而至于太廟大將社稷之臣也後主以讒言殺之天戒若曰殺明月

則宗廟隨而覆矣後主不悟國祚竟絕

洪範五行傳曰聽之不聰是謂不謀厥咎急厥罰寒厥極貧時則有鼓妖有魚孽有菟禍有黑眚黑祥惟火沴水

寒

東魏武定四年二月大寒人畜凍死者相望於道京房易飛候曰誅過深當燠而寒是時後齊神武作相先是爾朱文暢等謀害神武事泄伏誅諸與交通者多有濫死

河清元年歲大寒京房易傳曰有德遭險茲謂逆命厥



異寒識曰殺無罪其寒必異是時帝淫於文宣李后因生子后愧恨不舉之帝大怒於后前殺其子大原王紹德后大哭帝保后而撻殺之投于水中良乂乃蘇寃酷之應

梁天監三年三月六年三月金隕霜殺草京房易傳曰與兵妄誅謂亡法厥罰霜是時大發卒拒魏軍於鍾離連兵數歲

大同三年六月胸山隕霜

陳太建十年八月隕霜殺無赦是時大興師選衆遣將吳明徹與周相拒於呂梁

### 鼓妖

梁天監四年十一月天清明西南有電光有雷聲二易曰鼓之以雷霆近鼓妖洪範五行傳曰雷霆託於雲猶君之託於人也君不恤於天下故兆人有怨叛之心也是歲交州刺史李凱舉兵反

十九年九月西北隱隱有聲如雷赤氣下至地是歲盜殺東莞琅邪二郡守以胸山引魏軍

中大通六年十二月西南有聲如雷其年北梁州刺史蘭欽舉兵反

陳太建二年十二月西北有聲如雷其年湘州刺史華



皎舉兵反

齊天保四年四月西南有聲如雷是時帝不恤天下與師旅

後周建德六年正月西方有聲如雷未幾吐谷渾寇邊開皇十四年正月旦廓州連雲山有聲如雷是時五羌反叛侵擾邊鎮

二十年無雲而雷京房易飛侯曰國將易君下人不靜小人先命國凶有兵甲後數歲帝崩漢王諒舉兵反徙其黨數十萬家

大業中滏陽石鼓頻歲鳴其後天下大亂兵戎並起

魚孽

梁大同十年三月帝幸朱方至四漸中及玄武湖魚皆驤首見於上若望乘輿者帝入宮而沒洪範五行傳曰魚陰類也下人象又有鱗甲兵之應也下人將舉兵圍宮而睥睨乘輿之象也後果有侯景之亂

齊神武武平七年相州鷓鴣泊魚盡飛去而水涸洪範五行傳曰急之所致魚陰類下人象也晏子曰河伯以水爲國以魚爲百姓水涸魚飛國亡人散之象明年而國亡

後周大象元年六月陽武有鯉魚乘空而闕猶臣下與



起小人從之而鬪也明年帝崩國失政尉迴起兵相州高祖遣兵擊敗之

開皇十七年大興城西南四里有袁村設佛會有老翁皓首白裙襦衣來食而去衆莫識追而觀之行二里許不復見但有一陂中有白魚長丈餘小魚從者無數人爭射之或弓折弦斷後竟中之剖其腹得杭飯始知此魚向老翁也後數日漕渠暴溢射人皆溺死

大業十二年淮陽郡驅人入子城鑿斷羅郎郭至女垣之下有穴其中得鯉魚長七尺餘昔魏嘉平四年魚集武庫屋上王肅以爲魚生於水而亢於屋水之物失其

所也邊將殆棄甲之變後果有東闕之敗是時長白山賊寇掠河南月餘賊至城下郡兵拒之反爲所敗男女死者萬餘人

蟲妖

梁大同初大蝗籬門松栢葉皆盡洪範五行傳曰介蟲之孽也與魚同占京房易飛候曰食祿不益聖化天視以蟲蟲無益於人而食萬物也是時公卿皆以虛澹爲美不親職事無益食物之應也

後齊天保八年河北六州河南十二州蝗畿人皆祭之帝問魏尹永崔叔瓚曰何故蟲叔瓚對曰五行志云土



功不時則蝗蟲爲災今外築長城內修三臺故致災也  
帝大怒毆其頰擢其髮溷中物塗其頭役者不止九年  
山東又蝗十年幽州大蝗洪範五行傳曰刑罰暴虐貪  
饗不厭興師動衆取城修邑而失衆心則蟲爲災是時  
帝用刑暴虐勞役不止之應也

後周建德二年關中大蝗

開皇十六年并州蝗時秦孝王俊哀刻百姓盛修邸第  
後竟獲譴死

彘禍

開皇末渭南有沙門三人行頭作法於人場圃之上夜

見大豕來詣其所小豕從者十餘謂沙門曰阿練我欲  
得賢聖道然猶負他一命言罷而去賢聖道者君上之  
所行也皇太子勇當嗣業行君上之道而被囚廢之象  
也一命者言爲煬帝所殺

開皇末渭南有人寄宿他舍夜中聞二豕對語其一曰  
歲將盡阿爺明日殺我供歲何處避之一荅曰可向水  
北姊家因相隨而去天將曉主人覓豕不得意是宿客  
而詰之宿客言狀主人如其言而得豕其後蜀王秀得  
罪帝將殺之平樂公主每匡救得全後數年而帝崩歲  
盡之應



黑眚黑祥

梁承聖三年六月有黑氣如龍見于殿內近黑祥也黑周所尚之色今見於殿內周師入梁之象其年爲周所滅帝亦遇害

陳大建五年六月西北有黑雲屬地散如猪者十餘洪範五行傳曰當有兵起西北時後周將王軌軍於呂梁明年擒吳明徹軍皆覆沒

火沴水

後齊河清元年四月河濟清襄楷曰河諸侯之象應濁反清諸侯將爲天子之象是後十餘歲隋有天下

大業三年武陽郡河清數里鏡澈十二年龍門又河清後二歲大唐受禪

陳大建十四年七月江水赤如血自建康西至荊州禎明中江水赤自方州東至海洪範五行傳曰火沴水也法嚴刑酷傷水性也五行變節陰陽相干氣色繆亂皆敗亂之象也京房易占曰水化爲血兵且起是時後主初卽位用刑酷暴之應其後爲隋師所滅

禎明二年四月郢州南浦水黑如墨黑水在關中而今淮南水黑荆揚州之地陷於關中之應

後周大象元年六月咸陽池水變爲血與陳太建十四



年同占是時刑罰嚴急未幾國亡

洪範五行傳曰思心不容是謂不聖厥咎瞽厥罰常風厥極凶短折有脂夜之妖有華孽有牛禍有心腹之痾有黃眚黃祥木金水火沴土

常風

梁天監六年八月戊戌大風折木京房易飛候曰角曰疾風天下昏不出三月中兵必起是歲魏軍入鍾離

承聖三年十一月癸未帝閱武於南城北風大急普天昏闇洪範五行傳曰人君瞽亂之應時帝既平侯景公卿咸勸帝反丹陽帝不從又多猜忌有瞽亂之行故天

變應之以風是歲爲西魏滅

陳天嘉六年七月癸未大風起西南吹倒靈臺候樓洪範五行傳以爲大臣專恣之咎時太子冲幼安成王頊專政帝不時抑損明年崩皇太子嗣位頊遂廢之

太建十二年六月壬戌大風吹壞臯門中闕十二年九月夜又風發屋拔樹始興王叔陵專恣之應

至德中大風吹倒朱雀門

禎明三年六月丁巳大風自西北激濤水入石頭淮是時後主任司馬申誅戮忠諫沈客卿施文慶專行邪僻江總孔範等崇長淫縱杜塞聰明瞽亂之咎



後齊河清二年大風三旬乃止時帝初委政佞臣和士  
開專恣日甚

天統三年五月大風晝晦發屋拔樹天變再見而帝不  
悟明年帝崩後主詔內外表奏皆先詣士開然後聞徹  
趙郡王獻馮翊王潤按士開驕恣不宜仍居內職反爲  
士開所譖獻竟坐死士開出入宮掖生殺在口尋爲琅  
邪王儼所誅

七年三月大風起西北發屋拔樹五日乃止時高阿那  
瓌駱提婆等專恣之應

開皇二十年十一月京都大風發屋拔樹秦隴壓死者  
千餘人地大震鼓皆應淨刹寺鐘三鳴佛殿門鎖自閉  
銅像自出戶外鐘鼓自鳴者近鼓妖也揚雄以爲人君  
不聰爲衆所惑空名得進則鼓妖見時獨孤皇后干預  
政事左僕射楊素權傾人主帝聽二人之讒而黜僕射  
高頰廢太子勇爲庶人晉王鈞虛名而見立思心瞽亂  
陰氣盛之象也鎖及銅像並金也金動木震之水沴金  
之應洪範五行傳曰失衆心甚之所致也高頰楊勇無  
罪而咸廢黜失衆心也

仁壽二年西河有胡人乘騾在道忽爲迴風所飄并一  
車上千餘尺乃墜皆碎焉京房易傳曰衆

德



乃潛厥異風後二載漢王諒在并州潛謀逾

闕

闕

騎之象也升空而墜顛隕之應也天戒若日無

夜妖

梁承聖二年十月丁卯大風晝晦天地昏暗近夜妖也  
京房易飛候曰羽日風天下昏人大疾不然多寇盜三  
年爲西魏所滅

陳禎明三年正月朔日雲霧晦冥入鼻辛酸後主昏昧  
近夜妖也洪範五行傳曰王失中臣下彊盛以蔽君明

則雲陰是時北軍臨江柳莊任蠻奴僉進中款後主惑  
佞臣孔範之言而昏闇不能用以致覆敗

東魏武定四年冬大霧六日晝夜不解洪範五行傳曰  
晝而晦冥若夜者陰侵陽臣將侵君之象也明年元瑾  
劉思逸謀殺大將軍之應

周大象二年尉迴敗於相州坑其黨與數萬人於遊豫  
園其處每聞鬼夜哭聲洪範五行傳曰哭者死亡之表  
近夜妖也鬼而夜哭者將有死亡之應京房易飛候曰  
鬼夜哭國將亡明年周氏王公皆見殺周室亦亡  
仁壽中仁壽宮及長城之下數聞鬼哭尋而獻后及帝



相次而崩於仁壽宮

大業八年楊玄感作亂於東都尚書樊子蓋坑其黨與於長夏門外前後數萬洎于末年數聞其處鬼哭有呻吟之聲與前同占其後王世克害越王侗于洛陽華孽

後齊武平元年槐華而不結實槐三公之位也華而不實萎落之象至明年錄尚書事和士開伏誅隴東王胡長仁太保琅邪王儼皆遇害左丞相段韶薨

陳後主時有張貴妃孔貴嬪並有國色稱爲妖艷後主惑之寵冠宮掖每充侍從詩酒爲娛一入後庭數旬不

出荒淫侈靡莫知紀極府庫空竭頭會箕歛天下怨叛將士離心敵人鼓行而進莫有死戰之士女德之咎也及敗亡之際後主與孔姬俱投於井隋師執張貴妃而戮之以謝江東洪範五行傳曰華者猶榮華容色之象也以色亂國故謂華孽

齊後主有寵姬馮小憐慧而有色能彈琵琶尤工歌舞後主惑之拜爲淑妃選綵女數千爲之羽從一女之飾動費千金帝從禽於三堆而周師大至邊吏告急相望於道帝欲班師小憐意不已更請合圍帝從之由是遲留而晉州遂陷後與周師相遇於晉州之下坐小憐而



失機者數矣因而國滅齊之士庶至今咎之  
牛禍

梁武陵王紀祭城隍神將烹牛忽有赤蛇繞

闕五字

象類言之又爲龍蛇之孽魯宣公三年郊牛

闕五字

爲天不享棄宣公也五行傳曰逆君道傷故有龍  
蛇之孽是時紀雖以赴援爲名而實妄自尊亢思心之  
咎神不享君道傷之應果爲元帝所敗

後齊武平二年并州獻五足牛牛禍也洪範五行傳曰  
牛事應宮室之象也帝尋大發卒於仙都苑穿池築山樓  
殿間起窮華極麗功始就而亡國

後周建德六年陽武有獸三狀如水牛一黃一赤一黑赤者  
與黑者鬪久之黃者自傍觸之黑者死黃赤俱入于河  
近牛禍也黑者周之所尚色死者滅亡之象後數載周  
果滅而隋有天下旗牲尚赤戎服以黃

大業初恒山有牛四脚膝上各生一蹄其後建東都築  
長城開溝洫

心腹之病

陳禎明三年隋師臨江後主從容而言曰齊兵三來周  
師再來無弗摧敗彼何爲者都官尚書孔範曰長江天  
塹古以爲限隔南北今日北軍豈能飛度耶臣每患官



卑彼若度來臣爲太尉矣後主大悅因奏妓縱酒賦詩  
不輟心腹之痾也存亡之機定之俄頃君臣旰食不暇  
後帝已不知懼孔範從而蕩之天奪其心曷能不敗陳  
國遂亡範亦遠徙

齊文宣帝嘗宴於東山投杯赫怒下詔西伐極陳甲兵  
之盛旣而泣謂羣臣曰黑衣非我所制卒不行有識者  
以帝精魄已亂知帝祚之不永帝後竟得心疾耽荒酒  
色性忽狂暴數年而崩

武成帝丁太后憂緋袍如故未幾登三臺置酒作樂侍  
者進白袍帝大怒投之臺下未幾而崩

### 黃青黃祥

梁大同元年天雨土二年天雨灰其色黃近黃祥也京  
房易飛候曰聞善不及茲謂有知厥異黃厥咎龍厥災  
不嗣蔽賢絕道之咎也時帝自以爲聰明博達惡人勝  
已又篤信佛法捨身爲奴絕道蔽賢之罰也

大寶元年正月天雨黃沙二年簡文帝夢丸土而吞之  
尋爲侯景所廢以土囊壓之而斃諸子遇害不嗣之應  
也

陳後主時夢黃衣人圍城後主惡之遶城橘樹盡伐去  
之隋高祖受禪之後上下通服黃衣未幾隋師攻圍之



應也

後周大象二年正月天雨黃土移時乃息與大同元年同占時帝昏狂滋甚期年而崩至于靜帝用遜厥位絕道不嗣之應也

開皇二年京師雨土是時帝懲周室諸侯微弱以亡天下故分封諸子並爲行臺專制方面失土之故有土氣之祥其後諸王各謀爲逆亂京房易飛候曰天雨土百姓勞苦而無功其時營都邑後起仁壽宮頽山堙谷丁匠死者大半

裸蟲之孽

梁太清元年丹陽有莫氏妻生男眼在頂上大如兩歲兒墜地而言曰兒是早疫鬼不得住母曰汝當令我得過疫鬼曰有上官何得自由母可急作絳帽故當無憂母不暇作帽以絳繫髮自是早疫者二年楊徐兗豫尤甚莫氏鄉鄰多以絳免他土効之無驗

大寶二年京口人於藏兒年五歲登城西南角大樓打鼓作長柵鼓兵象也是時候景亂江南

陳永定三年有人長三丈見羅浮山通身潔白衣服楚麗京房占曰長人見亡後二歲帝崩

後主爲太子時有婦人突入東宮而大言曰畢國主後



主立而祚終之應也

至德三年八月建康人家婢死埋之九日而更生有牧牛人聞而出之

禎明二年有船下忽聞人言曰明年亂視之得死嬰兒長二尺而無頭明年陳滅

齊天保中臨漳有婦人產子二頭共體是後政由姦佞上下無別兩頭之應也

後主時有桑門貌若狂人見鳥則向之作禮見沙門則毆辱之烏周色也未幾齊爲周所吞滅除佛法

後周保定三年有人產子男陰在背上如尾兩足指如

獸爪陰不當生於背而生於背者陰陽反覆君臣顛倒之象人足不當有爪而有爪者將致攫人之變也是時晉蕩公宇文護專擅朝政征伐自己陰懷篡逆天戒若曰君臣之分已倒矣將行攫噬之禍帝見變而悟遂誅晉公親萬機躬節儉克平齊國號爲高祖轉禍爲福之効也

武帝時有強練者佯狂持一瓠至晉蕩公護門而擊破之曰身尚可子苦矣時護專政因朝太后帝擊殺之發兵捕其諸子皆備楚毒而死強練又行乞於市人或遺之粟麥輒以無底袋受之因大笑曰盛空未幾周滅高



祖移都長安城爲墟矣

開皇六年霍州有老翁化爲猛獸

七年相州有桑門變爲蛇尾繞樹而自抽長二丈許

仁壽四年有人長數丈見於應門其迹長四尺五寸其  
年帝崩

大業元年鴈門人房回安母年百歲額上生角長二寸  
洪範五行傳曰婦人陰象也角兵象也下反上之應是  
後天下果大亂陰戎圍帝於鴈門

四年鴈門宋谷村有婦人生一肉卵大如斗埋之後數  
日所埋處雲霧盡合從地雷震而上視之洞穴失卵所

在

六年趙郡李來王家婢產一物大如卵

六年正月朔旦有盜衣白練裙襦手持香花自稱彌勒  
佛出世入建國門奪衛士仗將爲亂齊王暕遇而斬之  
後三年楊玄感作亂引兵圍洛陽戰敗伏誅

八年有澄公者若狂人於東都大叫唱賊帝聞而惡之  
明年玄感舉兵圍洛陽

十二年澄公又叫賊李密逼東都孟讓燒豐東都市而  
去

九年帝在高陽唐縣人宋子賢善爲幻術每夜樓上有



光明能變作佛形自稱彌勒出世又懸大鏡於堂上紙  
素上畫爲蛇爲獸及人形有人來禮謁者轉側其鏡遣  
觀來生形像或映見紙上蛇形子賢輒告云此罪業也  
當更禮念又令禮謁乃轉人形示之遠近感信日數百  
千人遂潛謀作亂將爲無遮佛會因舉兵欲襲擊乘輿  
事泄鷹揚郎將以兵捕之夜至其所遠其所居但見火  
坑兵不敢進郎將曰此地素無坑止妖妄耳及進無復  
火矣遂擒斬之并坐其黨與千餘家其後復有桑門向  
海明於扶風自稱彌勒佛出世潛謀逆亂人有歸心者  
輒獲吉夢由是人皆惑之三輔之士翕然稱爲大聖因

舉兵及衆至數萬官軍擊破之京房易飛候曰妖言動  
衆者茲謂不信路無人行不出三年起兵自是天下大  
亂路無人行

木金水火沴土

梁天監五年十一月京師地震木金水火沴土也洪範  
五行傳曰臣下盛將動而爲害京房易飛候曰地動以  
冬十一月者其邑飢亡時交州刺史李凱舉兵反明年  
霜歲儉人飢

普通三年正月建寧地震是時義州刺史文僧朗以州  
叛



六年十二月地震京房易飛候曰地冬動有音以十二月者其邑有行兵是時帝令豫章王琮將兵北伐中大通五年正月建康地震京房易飛候曰地以春動歲不昌是歲大水百姓飢饉

大同三年十一月建康地震京房易飛候曰地震以十一月邑有大喪及飢亡明年霜爲災百姓飢

三年十月建康地震是歲會稽山賊起

七年二月建康地震是歲交州人李賁舉兵逐刺史蕭諮

九年閏正月地震李賁自稱皇帝署置百官

太清三年四月建康地再震時侯景自爲大丞相錄尚書帝所須不給是月以憂憤崩

陳永定二年五月建康地震時王琳立蕭莊於郢州

太建四年十一月地震陳寶應反閩中

禎明元年正月地震施文慶沈客卿專恣之應也

東魏武定二年十一月西河地陷而且然京房易妖占曰地自陷其君亡祖暉曰火陽精也地者陰主也地然越陰之道行陽之政臣下擅恣終以自害時後齊神武作宰而侯景專擅河南後二歲神武果崩景遂作亂而自取敗亡之應



後齊河清二年并州地震和士開專恣之應

後周建德二年涼州地頻震城郭多壞地裂出泉京房  
易妖占曰地分裂羌夷叛時吐谷渾頻寇河西

開皇十四年五月京師地震京房易飛候曰地動以夏  
五月人流亡是歲關中飢帝令百姓就糧於關東

仁壽二年四月岐雍地震京房易飛候曰地動以夏四  
月五穀不熟人大飢

三年梁州就谷山崩洪範五行傳曰崩散落背叛不事  
上之類也梁州爲漢地明年漢王諒舉兵反

大業七年砥柱山崩壅河逾流數十里劉向洪範五行

傳曰山者君之象水者陰之表人之類也天戒若曰君  
人擁威重將崩壞百姓不得其所時帝興遼東之師百  
姓不堪其役四海怨叛帝不能悟卒以滅亡

洪範五行傳曰皇之不極是謂不建厥咎瞽厥罰常陰  
厥極弱時則有射妖則有龍蛇之孽則有馬禍

雲陰

開皇二十年十月久陰不雨劉向曰王者失中臣下疆  
盛而蔽君明則雲陰是時獨孤后遂與楊素陰譖太子  
勇廢爲庶人

射妖



東魏武定四年後齊神武作宰親率諸軍攻西魏於玉  
璽其年十一月帝不豫班師將士震懼皆曰韋孝寬以  
定功弩射殺丞相西魏下令國中曰勁弩一發凶身自  
殞神武聞而惡之其疾暴增近射妖也洪範五行傳曰  
射者兵戎禍亂之象氣逆天則禍亂將起神武行殿中  
將軍曹魏諫曰王以死氣逆生氣爲客不利主人則可  
帝不從頓軍五旬頻戰沮衄又聽孤虛之言於城北斷  
汾水起土山其處天險千餘尺功竟不就死者七萬氣  
逆天之咎也其年帝崩明年王思政擾河南  
武平後主自并州還鄴至八公嶺夜與左右歌而行有

一人忽發狂意後主以爲狐媚伏草中彎弓而射之傷  
數人幾中後主後主執而斬之其人不自覺也狐而能  
媚獸之妖妄也時帝不恤國政專與內人闍豎酣歌爲  
樂或衣縑縷衣行乞爲娛此妖妄之象人又射之兵戎  
禍亂之應也未幾而國滅

龍蛇之孽

梁天監二年北梁州潭中有龍鬪潰霧數里龍蛇之孽  
洪範五行傳曰龍獸之難害者也天之類君之象天氣  
害君道傷則龍亦害鬪者兵革之象也京房易飛候曰  
衆心不安厥妖龍鬪是時帝初卽位而有陳伯之劉季



連之亂國內危懼

普通五年六月龍鬪于曲阿王陂因西行至建陵城所經之處樹木皆折開數十丈與天監二年同占經建陵而樹木折者國有兵革之禍園陵殘毀之象時帝專以講論爲務不從耕戰將輕而卒情君道旣傷故有龍孽之應帝殊不悟至太清元年黎州水中又有龍鬪波浪涌起雲霧四合而見白龍南走黑龍隨之其年侯景以兵來降帝納之而無備國人皆懼俄而難作帝以憂崩大同十年夏有龍夜因雷而墮延陵人家井中明旦視之大如驢將以戟刺之俄見庭中及室中各有大蛇如

數百斛船家人奔走泄範五行傳曰龍陽類貴象也上則在天下則在地不當見庶人邑里室家井中幽深之象也諸侯且有幽執之禍皇不建之咎也後侯景反果幽殺簡文于酒庫宗室王侯皆幽死

陳太建十一年正月龍見南充州池中與梁大同十年同占未幾後主嗣位驕淫荒怠動不得中其後竟以國亡身被幽執

東魏武安元年有大蛇見武牢城是時北豫州刺史高仲密妻李氏慧而艷世子澄悅之仲密內不自安遂以武牢叛陰引西魏大戰於河陽神武爲西兵所窘僅而



獲免死者數千

後齊天保九年有龍長七八丈見齊州大堂占同大同十年時常山長廣二王權重帝不思抑損明年帝崩太子殷嗣立常山王演果廢帝爲濟南王幽而害之

河清元年龍見濟州浴室中占同天保九年先是平齊王歸彥受昭帝遺詔立太子百年爲嗣而歸彥遂立長廣王湛是爲武成帝而廢百年爲樂陵王竟以幽死

天統四年貴鄉人伐枯木得一黃龍折脚死於孔中齊稱木德龍君象木枯龍死不祥之甚其年武成崩

武平三年龍見邯鄲井中其氣五色屬天又見汲郡佛寺澗井中占同河清元年後主竟降周後被誅

武平七年并州招遠樓下有赤蛇與黑蛇鬪數日赤蛇死赤齊尚色黑周尚色鬪而死滅亡之象也後主任用邪佞與周師連兵於晉州之下委軍於孽臣高阿那肱竟啓敵人皇不建之咎也後主遂爲周師所虜

琅邪王儼壞北宮中白馬浮圖石趙時澄公所建見白蛇長數丈迴旋失所在時儼專誅失中之咎也見變不知戒以及於難

後周建德五年黑龍墜於亳州而死龍君之象黑周所尚色墜而死不祥之甚時皇太子不才帝每以爲慮直



臣王軌宇文孝伯等驟請廢立帝不能用後二歲帝崩  
太子立虐殺齊王及孝伯等因而國亡

仁壽四年龍見代州總管府井中其龍或變爲鐵馬甲  
士彎弓上射之象變爲鐵馬近馬禍也彎弓上射又近  
射妖諸侯將有兵革之變以致幽囚也是時漢王諒潛  
謀逆亂故變兵戒之諒不悟遂興兵反事敗廢爲庶人  
幽囚數年而死

### 馬禍

侯景僭尊號於江南每將戰其所乘白馬長鳴喋足者  
輒勝垂頭者輒不利西州之役馬臥不起景拜請且筆

之竟不動近馬禍也洪範五行傳曰馬者兵象將有寇  
戎之事故馬爲恠景因此大敗

陳太建五年衡州馬生角洪範五行傳曰馬生角兵之  
象敗亡之表也是時宣帝遣吳明徹出師呂梁與周師  
拒連兵數歲衆軍覆沒明徹竟爲周師所虜

天保中廣宗有馬兩耳間生角如羊尾京房易傳曰天  
子親伐則馬生角四年契丹犯塞文宣帝親御六軍以  
擊之

大業四年太原廐馬死者大半帝怒遣使案問主者曰  
每夜廐中馬無故自驚因而致死帝令巫者視之巫者



知帝將有遼東之役因希旨言曰先帝令楊素史萬歲取之將鬼兵以伐遼東也帝大悅因釋主者洪範五行傳曰逆天氣故馬多死是時帝每歲巡幸北事長城西通且末國內虛耗天戒若曰除廐馬無事巡幸帝不悟遂至亂

十一年河南扶風三郡並有馬生角長數寸與天保初同占是時帝頻歲親征高麗

義寧元年帝在江都宮龍廐馬無故而死旬日死至數百匹與大業四年同占

隋書卷二十三終

隋書卷二十四

食貨志第十九

太尉揚州都督監修國史上柱國趙國公臣長孫無忌等奉勅撰

皇明朝列大夫國子監祭酒臣劉應秋

承直郎國子監司業臣楊道賓等奉

勅重校刊

食貨

王者量地以制邑度地以居人總土地所生料山澤之利式遵行令敬授人時農商趣向各本事業書稱懋遷有無言穀貨流通咸得其所者也周官太府掌九貢九賦之法王之經用各有等差所謂取之有道用之有節



故能養百官之政勗戰士之功救天災服方外活國安人之大經也爰自軒頊至于堯舜皆因其所利而勸之因其所欲而化之不奪其時不窮其力輕其征薄其賦此五帝三皇不易之教也古語曰善爲人者愛其力而成其財若使之不以道歛之如不及財盡則怨力盡則叛昔禹制九等而康歌興周人十一而頌聲作於是東周遷洛諸侯不軌魯宣初稅畝鄭產爲丘賦先王之制靡有孑遺秦氏起自西戎力正天下驅之以刑罰棄之以仁恩以太半之收長城絕於地脉以頭會之歛屯戍窮於嶺外漢高祖承秦凋敝十五稅一中元繼武府廩

彌殷世宗得之用成雄侈開邊擊胡蕭然咸罄宮宇捫於天漢巡遊跨於海表旱歲除道凶年嘗秣戶口以之減半盜賊以之公行於是譎詭賦稅異端俱起賦及童鬻筭至舡車光武中興聿遵前事成賦單薄足稱經遠靈帝開鴻都之榜通賣官之路公卿州郡各有等差漢之常科土貢方物帝又遣先輸中署名爲導行天下賄成人受其敝自魏晉二十一帝宋齊十有五主雖用度有衆寡租賦有重輕大抵不能傾人產業道闕政亂隋文帝旣平江表天下大同躬先儉約以事府帑開皇十七年戶口滋盛中外倉庫無不盈積所有賚給不踰經



費京司帑屋既充積於廊廡之下高祖遂停此年正賦以賜黎元煬皇嗣守鴻基國家殷富雅愛宏翫肆情方騁初造東都窮諸巨麗帝昔居藩翰親平江左兼以梁陳曲折以就規摹曾雉踰芒浮橋跨洛金門象闕咸竦飛觀頽巖塞川構成雲綺移嶺樹以爲林藪包芒山以爲苑囿長城御河不計於人力運驢武馬指期於百姓天下死於役而家傷於財旣而一討渾庭三駕遼澤天子親伐師兵大舉飛糧輓秣水陸交至疆場之所傾敗勞師之所殞殞雖復太半不歸而每年興發比屋良家之子多赴於邊陲分離哭泣之聲連響於州縣老弱耕稼

不足以充飢餒婦工紡績不足以贍資裝九區之內鸞和歲動從幸宮掖常十萬人所有供須皆仰州縣租賦之外一切徵歛趣以周備不顧元元吏因割剝盜其太半遐方珍膳必供庖厨翔禽毛羽用爲玩飾買以供官千倍其價人愁不堪離棄室宇長吏扣扉而達驛猛犬迎吠而終夕自燕趙跨於齊韓江淮入於襄鄧東周洛邑之地西秦隴山之右僭僞交侵盜賊充斥宮觀鞠爲茂草鄉亭絕其煙火人相啖食十而四五關中癘疫炎旱傷稼代王開永豐之粟以振饑人去倉數百里老幼雲集吏在貪殘官無攸次咸資鏹貨動移旬月頓臥



墟野欲返不能死人如積不可勝計雖復皇王撫運天  
祿有終而隋氏之亡亦由於此馬遷爲平準書班固述  
食貨志上下數千載損益粗舉自此史官曾無概見夫  
厥初生人食貨爲本聖王割廬井以業之通貨財以富  
之富而教之仁義以之興貧而爲盜刑罰不能止故爲  
食貨志用編前書之末云

晉自中原喪亂元帝寓居江左百姓之自拔南奔者並  
謂之僑人皆取舊壤之名僑立郡縣往往散居無有土  
著而江南之俗火耕水耨土地卑濕無有蓄積之資諸  
蠻俚洞霑沐王化者各隨輕重收其賤物以禪國用

又嶺外酋帥因生口翡翠明珠犀象之饒雄於鄉曲者  
朝廷多因而署之以收其利歷宋齊梁陳皆因而不改  
其軍國所須雜物隨土所出臨時折課市取乃無恒法  
定令列州郡縣制其任土所出以爲徵賦其無貫之人  
不樂州縣編戶者謂之浮浪人樂輸亦無定數任量准  
所輸終優於正課焉都下人多爲諸王公貴人左右佃  
客典計衣食客之類皆無課役官品第一第二佃客無  
過四十戶第三品三十五戶第四品三十戶第五品二  
十五戶第六品二十戶第七品十五戶第八品十戶第  
九品五戶其佃穀皆與大家量分其典計官品第一第



二置三人第三第四置二人第五第六及公府參軍殿中監監軍長史司馬部曲督關外侯材官議郎已上一人皆通在佃客數中官品第六已上并得衣食客三人第七第八二人第九品及輦輦跡禽前驅由基彊弩司馬羽林郎殿中冗從武賁殿中武賁持椎斧武騎武賁持鋌冗從武賁命中武賁武騎一人客皆注家籍其課丁男調布絹各二丈絲三兩綿八兩祿絹八尺祿綿三兩二分租米五石祿米二石丁女並半之男女年十六已上至六十爲丁男年十六亦半課年十八正課六十六免課女以嫁者爲丁若在室者年二十乃爲丁其男

丁每歲役不過二十日又率十八人出一運丁役之其田畝稅米二斗蓋大率如此其度量斗則三斗當今一斗稱則三兩當今一兩尺則一尺二寸當今一尺其倉京都有龍首倉卽石頭津倉也臺城內倉南塘倉常平倉東西太倉東宮倉所貯總不過五十餘萬在外有豫章倉釣磯倉錢塘倉並是大貯備之處自餘諸州郡臺傳亦各有倉大抵自侯景之亂國用常備京官文武月別唯得稟食多遙帶一郡縣官而取其祿秩焉揚徐等大州比令僕班寧桂等小州比參軍班丹陽吳郡會稽等郡同太子詹事尚書班高涼晉康等小郡三班而已



大縣六班小縣兩轉方至一班品第既殊不可妄載州郡縣祿米絹布絲綿當處輸臺傳倉庫若給刺史守令等先准其所部文武人物多少由敕而裁凡如此祿秩既通所部兵士給之其家所得蓋少諸王諸主出閣就第婚冠所須及衣裳服飾并酒米魚鮭香油紙燭等並官給之王及主婚外祿者不給解任還京仍亦公給云魏自永安之後政道陵夷寇亂實繁農商失業官有徵代皆權調於人猶不足以相資奉乃令所在迭相糾發百姓愁怨無復聊生尋而六鎮擾亂相率內徙寓食於齊晉之郊齊神武因之以成大業魏武西遷連年戰爭

河洛之間又並空竭天平元年遷都於鄴出粟一百三十萬石以振貧人是時六坊之衆從武帝而西者不能萬人餘皆北徙並給常廩春秋二時賜帛以供衣服之費常調之外逐豐稔之處折絹雜粟以充國儲於諸州緣河津濟皆官倉貯積以擬漕運於滄瀛幽青四州之境傍海置鹽官以煮鹽每歲收錢軍國之資得以周贍自是之後倉廩充實雖有水旱凶饑之處皆仰開倉以振之元象興和之中頻歲大穰穀斛至九錢是時法網寬弛百姓多離舊居闕於徭賦神武乃命孫騰高隆之分括無籍之戶得六十餘萬於是僑居者各勒還本屬



是後租調之入有加焉及文襄嗣業侯景背叛河南之地困於兵革尋而侯景亂梁乃命行臺辛術畧有淮南華六坊之內徙者更加簡練每一人必當百人任其臨陣必死然後取之謂之百保鮮卑又簡華人之勇力絕倫者謂之勇夫以備邊要始立九等之戶富者稅其錢貧者役其力北興長城之役南有金陵之戰其後南征諸將頻歲陷沒士馬死者以數十萬計重以修創臺殿所役甚廣而帝刑罰酷濫吏道因而成姦豪黨兼并戶口益多隱漏舊制未娶者輸半牀租調陽翟一郡戶至

數萬籍多無妻有司劾之帝以爲生事由是姦欺尤甚戶口租調十亡六七是時用度轉廣賜與無節府藏之積不足以供乃減百官之祿撤軍人常廩併省州郡縣鎮戍之職又制刺史守宰行兼者並不給幹以節國之費用焉天保八年議徙冀定瀛無田之人謂之樂遷於幽州范陽寬鄉以處之百姓驚擾屬以頻歲不熟米糴踊貴矣廢帝乾明中尚書左丞蘇玘芝議脩石鼈等屯歲收數萬石自是淮南軍防糧廩充足孝昭皇建中干州刺史嵇暉建議開幽州督亢舊陂長城左右營屯歲收稻粟數十萬石北境得以周贍又於河內置懷義等



屯以給河南之費自是稍止轉輸之勞至河清三年定  
令乃命人居十家爲比鄰五十家爲閭里百家爲族黨  
男子十八以上六十五以下爲丁十六已上十七已下  
爲中六十六已上爲老十五已下爲小率以十八受田  
輸租調二十克兵六十免力役六十六退田免租調京  
城四面諸坊之外三十里內爲公田受公田者三縣代  
遷內執事官一品已下逮于羽林武賁各有差其外畿  
郡華人官第一品已下羽林武賁已上各有差職事及  
百姓請墾田者名爲受田奴婢受田者親王止三百人  
嗣王止二百人第二品嗣王已下及庶姓王止一百五

十人正三品已上及王宗止一百人七品已上限止八  
十人八品已下至庶人限止六十人奴婢限外不給田  
者皆不輸其方百里外及州人一夫受露田八十畝婦  
四十畝奴婢依良人限數與在京百官同丁牛一頭受  
田六十畝限止四年又每丁給永業二十畝爲桑田其  
中種桑五十根榆三根棗五根不在還受之限非此田  
者悉入還受之分土不宜桑者給麻田如桑田法率人  
一牀調絹一疋綿八兩凡十斤綿中折一斤作絲墾租  
二石義租五斗奴婢各准良人之半牛調二尺墾租一  
斗義租五升墾租送臺義租納郡以備水旱墾租皆依



貧富爲三梟其賦稅常調則少者直出上戶中者及中戶多者及下戶上梟輸遠處中梟輸次遠下梟輸當州倉三年一校焉租入臺者五百里內輸粟五百里外輸米入州鎮者輸粟人欲輸錢者准上絹收錢諸州郡皆別置富人倉初立之日准所領中下戶口數得支一年之糧逐當州穀價賤時斟酌量割當年義租克入穀貴下價糶之賤則還用所糶之物依價糶貯每歲春月各依鄉土早晚課入農桑自春及秋男二十五已上皆布田畝桑蠶之月婦女十五已上皆營蠶桑孟冬刺史聽審邦教之優劣定殿最之科品人有人力無牛或有牛無力者須令相便皆得納種使地無遺利人無遊手焉緣邊城守之地堪墾食者皆營屯田置都使子使以統之一子使當田五十頃歲終考其所入以論褒貶是時頻歲大水州郡多遇沉溺穀價騰踊朝廷遣使開倉從貴價以糶之而百姓無益饑饉尤甚重以疾疫相乘死者十四五焉至大統中又毀東宮造脩文偃武隆基嬪嬙諸院起玳瑁樓又於遊豫園穿池周以列館中起三山構臺以象滄海并大修佛寺勞役鉅萬計財用不給乃減朝士之祿斷諸曹糧膳及九州軍人常賜以供之武平之後權幸並進賜與無限加之旱蝗國用轉屈乃料

萬曆二十六年刊  
清書卷二十四  
食貨志  
九



境內六等富人調令出錢而給事黃門侍郎顏之推奏請立關市邸店之稅開府鄧長顙贊成之後主大悅於是以其所入以供御府聲色之費軍國之用不豫焉未幾而亡

後周太祖作相創制六官載師掌任土之法辨夫家田里之數會六畜車乘之稽審賦役歛施之節制畿疆修廣之域頒施惠之要審牧產之政司均掌田里之政令凡人口十已上宅五畝口九以上宅四畝五口已下宅二畝有室者田百四十畝丁者田百畝司賦掌功賦之政令凡人自十八以至六十有四與輕癯者皆賦之其

賦之法有室者歲不過絹一疋綿八兩粟五斛丁者半之其非桑土有室者布一疋麻十斤丁者又半之豐年則全賦中年半之下年三之皆以時徵焉若艱凶札則不徵其賦司役掌力役之政令凡人自十八以至五十有九皆任於役豐年不過三旬中年則二旬下年則一旬凡起徒役無過家一人其人有年八十者一子不從役百年者家不從役廢疾非人不養者一人不從役若凶札又無力征掌鹽掌四鹽之政令一曰散鹽煮海以成之二曰鹽鹽引池以化之三曰形鹽物地以出之四曰飴鹽於戎以取之凡鹽鹽形鹽每地爲之禁百姓取



之皆稅焉司倉掌辨九穀之物以量國用國用足卽蓄其餘以待凶荒不足則止餘用足則以粟貸人春頒之秋歛之

閔帝元年初除市門稅及宣帝卽位復興入市之稅武帝保定元年改八丁兵爲十二丁兵率歲一月役建德二年改軍士爲侍官募百姓充之除其縣籍是後夏人半爲兵矣宣帝時發山東諸州增一月功爲四十五日役以起洛陽宮并移相州六府於洛陽稱東京六府武帝保定二年正月初於蒲州開河渠同州開龍首渠以廣漑灌高祖登庸罷東京之役除入市之稅是時尉

迴王謙司馬消難相次叛逆興師誅討賞費鉅萬及受禪又遷都發山東丁毀造宮室仍依周制役丁爲十二番匠則六番及頒新令制人五家爲保保有長保五爲閭閭四爲族皆有正畿外置里正比閭正黨長比族正以相檢察焉男女三歲已下爲黃十歲已下爲小十七已下爲中十八已上爲丁丁從課役六十爲老乃免自諸王已下至于都督皆給末業田各有差多者至一百頃少者至四十畝其丁男中男永業露田皆遵後齊之制並課樹以桑榆及棗其園宅率三口給一畝奴婢則五口給一畝丁男一牀租粟三石桑土調以絹絁麻土



以布絹繩以疋加綿三兩布以端加麻三斤單丁及僕隸各半之未受地者皆不課有品爵及孝子順孫義夫節婦並免課役京官又給職分田一品者給田五頃每品以五十畝爲差至五品則爲田三頃六品二頃五十畝其下每品以五十畝爲差至九品爲一頃外官亦各有職分田又給公廩田以供公用

開皇三年正月帝入新宮初令軍人以二十一成丁減十二番每歲爲二十日役減調絹一疋爲二丈先是尚依周末之弊官置酒坊收利鹽池鹽井皆禁百姓採用至是罷酒坊通鹽池鹽井與百姓共之遠近大悅是時

突厥犯塞吐谷渾寇邊軍旅數起轉輸勞敝帝乃令朔州總管趙仲卿於長城以北大興屯田以實塞下又於河西勒百姓立堡營田積穀京師置常平監是時山東尚承齊俗機巧姦僞避役惰遊者十六七四方疲人或詐老詐小規免租賦高祖令州縣大索貌閱戶口不實者正長遠配而又開相糾之科大功已下兼令析籍各爲戶頭以防容隱於是計帳進四十四萬三千丁新附一百六十四萬一千五百口高頴又以人間課輸雖有定分年常徵納除注恒多長吏肆情文帳出沒復無定簿難以推校乃爲輸籍定樣請徧下諸州每年正月五



隋書卷二十四 食貨志 十一  
日縣令巡人各隨便近五黨三黨共爲一團依樣定戶  
上下帝從之自是姦無所容矣時百姓承平日久雖數  
遭水旱而戶口歲增諸州調物每歲河南自潼關河北  
自蒲坂達于京師相屬於路晝夜不絕者數月帝旣躬  
履儉約六宮咸服澣濯之衣乘輿供御有故敝者隨令  
補用皆不改作非享燕之事所食不過一肉而已有司  
嘗進乾薑以布袋貯之帝用爲傷費大加譴責後進香  
復以毳袋因笞所司以爲後誡焉由是內外率職府帑  
克實百官祿賜及賞功臣皆出於豐厚焉九年陳平帝  
親御朱雀門勞凱旋師因行慶賞自門外夾道列牛帛

之積達于南郭以次頒給所費三百餘萬段帝以江表  
初定給復十年自餘諸州並免當年租賦十年五月又  
以宇內無事益寬徭賦百姓年五十者輸庸停防十一  
年江南又反越國公楊素討平之師還賜物甚廣其餘  
出師命賞亦莫不優隆十二年有司上言庫藏皆滿帝  
曰朕旣薄賦於人又大經賜用何得爾也對曰用處常  
出納處常入略計每年賜用至數百萬段曾無減損於  
是乃更闢左藏之院構屋以受之下詔曰旣富而教方  
知廉耻寧積於人無藏府庫河北河東今年田租三分  
減一兵減半功調全免時天下戶口歲增京輔及三河



地少而人衆衣食不給議者咸欲徙就寬鄉其年冬帝命諸州考使議之又令尚書以其事策問四方貢士竟無長筭帝乃發使四出均天下之田其狹鄉每丁纔至二十畝老小又少焉十三年帝命楊素出於歧州北造仁壽宮素遂夷山堙谷營構觀宇崇臺累榭宛轉相屬役使嚴急丁夫多死疲敝顛仆者推填坑坎覆以土石因而築爲平地死者以萬數宮成帝行幸焉時方暑月而死人相次於道素乃一切焚除之帝頗知其事甚不悅及入新宮遊觀乃喜又謂素爲忠後帝以歲暮晚日登仁壽殿周望原隰見宮外燐火彌漫又聞哭聲令左右觀之報曰鬼火帝曰此等工役而死旣屬年暮魂魄思歸耶乃令灑酒宣敕以呪遣之自是乃息

開皇三年朝廷以京師倉廩尚虛議爲水旱之備於是詔於蒲陝虢熊伊洛鄭懷邵衛汴許汝等水次十三州置募運米丁又於衛州置黎陽倉洛州置河陽倉陝州置常平倉華州置廣通倉轉相灌注漕關東及汾晉之粟以給京師又遣倉部侍郎韋瓚向蒲陝以東募人能於洛陽運米四十石經砥柱之險達于常平者免其征戍其後以渭水多沙流有深淺漕者苦之四年詔曰京邑所居五方輻湊重關四塞水陸艱難大河之流波瀾



東注百川海濱萬里交通雖三門之下或有危慮若發  
自小平陸運至陝還從河水入於渭川兼及上流控引  
汾晉舟車來去爲益殊廣而渭川水力大小無常流淺  
沙深卽成阻閼計其途路數百而已動移氣序不能往  
復操舟之役人亦勞止朕君臨區宇興利除害公私之  
弊情甚愍之故東發潼關西引渭水因藉人力開通漕  
渠量事程功易可成就已令工匠巡歷渠道觀地理之  
宜審終久之義一得開鑿萬代無毀可使官及私家方  
舟巨舫晨昏漕運汭沂不停旬日之功堪省億萬誠知  
時當炎暑動致殷勤然不有暫勞安能永逸宣告人庶

知朕意焉於是命宇文愷率水工鑿渠引渭水自大興  
城東至潼關三百餘里名曰廣通渠轉運通利關內賴  
之諸州水旱凶饑之處亦便開倉賑給五年五月工部  
尚書襄陽縣公長孫平奏曰古者三年耕而餘一年之  
積九年作而有三年之儲雖水旱爲災而人無菜色皆  
由勸導有方蓄積先備故也去年亢陽關內不熟陛下  
哀愍黎元甚於赤子運山東之粟置常平之官開發倉  
廩普加賑賜少食之人莫不豐足鴻恩大德前古未比  
其強宗富室家道有餘者皆競出私財遞相調贍此乃  
風行草偃從化而然但經國之理須存定式於是奏令



諸州百姓及軍人勸課當社共立義倉收穫之日隨其所得勸課出粟及麥於當社造倉窖貯之即委社司執帳檢校每年收積勿使損敗若時或不熟當社有饑饉者即以此穀賑給自是諸州儲峙委積其後關中連年大旱而青兗汴許曹亳陳仁譙豫鄭洛伊潁邳等州大水百姓饑饉高祖乃命蘇威等分道開倉賑給又命司農丞王亶發廣通之粟三百餘萬石以拯關中又發故城中周代舊粟賤糶與人買牛驢六千餘頭分給尤貧者令往關東就食其遭水旱之州皆免其年租賦十四年關中大旱人饑上幸洛陽因令百姓就食從官並准

見口賑給不以官位為限明年東巡狩因祠泰山是時義倉貯在人間多有費損十五年二月詔曰本置義倉止防水旱百姓之徒不思久計輕爾費損於後乏絕又北境諸州異於餘處雲夏長靈鹽蘭豐鄯涼甘瓜等州所有義倉雜種並納本州若人有旱儉少糧先給雜種及遠年粟十六年正月又詔秦豐成康武文芳宕旭洮岷渭紀河廓幽隴涇寧原敷丹延綏銀扶等州社倉並於當縣安置二月又詔社倉准上中下三等稅上戶不過一石中戶不過七斗下戶不過四斗其後山東頻年霖雨杞宋陳亳曹戴譙潁等諸州達于滄海皆困水災



所在沉溺十八年天子遣使將水工巡行川源相視高下發隨近丁以疏導之困乏者開倉賑給前後用穀五百餘石遭水之處租調皆免自是頻有年矣

開皇八年五月高頴奏諸州無課調處及課州管戶數少者官人祿力乘前已來恒出隨近之州但判官本爲牧人役力理出所部請於所管戶內計戶徵稅帝從之先是京官及諸州並給公廨錢迴易取利以給公用至十四年六月工部尚書安平郡公蘇孝慈等以爲所在官司因循往昔以公廨錢物出舉興生唯利是求煩擾百姓敗損風俗莫斯之甚於是奏皆給地以營農迴易

取利一皆禁止十七年十一月詔在京及在外諸司公廨在市迴易及諸處興生並聽之唯禁出舉收利云

煬帝卽位是時戶口益多府庫盈溢乃除婦人及奴婢部曲之課男子以二十二成丁始建東都以尚書令楊素爲營作大監每月役丁二百萬人徙洛州郭內人及天下諸州富商大賈數萬家以實之新置興洛及迴洛倉又於阜澗營顯仁宮苑圍連接北至新安南及飛山西至澠池周圍數百里課天下諸州各貢草木花果奇禽異獸於其中開渠引穀洛水自苑西入而東注于洛又自板渚引河達于淮海謂之御河河畔築御道樹以



柳又命黃門侍郎王弘上儀同於士澄往江南諸州採  
大木引至東都所經州縣遞送往返首尾相屬不絕者  
千里而東都役使促迫僵仆而斃者十四五焉每月載  
死丁東至城臯北至河陽車相望於道時帝將事遼碣  
增置軍府掃地爲兵自是租賦之入益減矣又造龍舟  
鳳翮黃龍赤艦樓船笈舫募諸水工謂之殿脚衣錦行  
勝執青絲攬挽船以幸江都帝御龍舟文武官五品已  
上給樓船九品已上給黃笈舫舳舻相接二百餘里所  
經州縣並令供頓獻食豐辦者加官爵闕乏者譴至死  
又盛脩車輿輦輅旌旗羽儀之飾課天下州縣凡骨角

齒牙皮革毛羽可飾器用堪爲斃眊者皆責焉徵發倉  
卒朝命夕辦百姓求捕網罟徧野水陸禽獸殆盡猶不  
能給而買於豪富蓄積之家其價騰踊是歲翟雉尾一  
直十縑白鷺鮮半之乃使屯田主事常駿使赤土國致  
羅刹又使朝請大夫張鎮州擊流求俘虜數萬士卒深  
入蒙犯瘴癘餒疾而死者十八九又以西域多諸寶物  
令裴矩往張掖監諸商胡互市啖之以利勸令入朝自  
是西域諸蕃往來相繼所經州郡疲於送迎糜費以萬  
萬計明年帝北巡狩又興衆百萬北築長城西距榆林  
東至紫河綿亘千餘里死者大半四年發河北諸郡百



餘萬衆引沁水南達于河北通涿郡自是以丁男不供始以婦人從役五年西巡河右西域諸胡佩金玉被錦罽焚香奏樂迎候道左帝乃令武威張掖士女盛飾縱觀衣服車馬不鮮者州縣督課以誇示之其年帝親征吐谷渾破之於赤水慕容佛允委其家屬西奔青海帝駐兵不出遇天霖雨經大斗拔谷士卒死者十二三焉馬驢十八九於是置河源郡積石鎮又於西域之地置西海鄯善且末等郡謫天下罪人配爲戍卒大開屯田發西方諸郡運糧以給之道里懸遠兼遇寇抄死亡相續六年將征高麗有司奏兵馬已多損耗詔又課天下

富人量其貲產出錢市武馬填元數限令取足復點其具器仗皆令精新濫惡則使人便斬於是馬匹至十萬七年冬大會涿郡分江淮南兵配驍衛大將軍來護兒別以舟師濟滄海舳艫數百里並載軍糧期與大兵會平壤是歲山東河南大水漂沒四十餘郡重以遼東覆敗死者數十萬因屬疫疾山東尤甚所在皆以徵斂供帳軍旅所資爲務百姓雖困而弗之恤也每急徭卒賦有所徵求長吏必先賤買之然後宣下乃貴賣與人旦暮之間價盈數倍哀刻徵斂取辦一時彊者聚而爲盜弱者自賣爲奴婢九年詔又課關中富人計其資產出



附錄卷三十四  
續通志 十九  
驢往伊吾河源且末運糧多者至數百頭每頭價至萬餘又發諸州丁分爲四番於遼西柳城營屯往來艱苦生業盡罄盜賊四起道路隔絕隴右牧馬盡爲奴賊所掠楊玄感乘虛爲亂時帝在遼東聞之遽歸于高陽郡及玄感平帝謂侍臣曰玄感一呼而從者如市益知天下人不欲多多則爲賊不盡誅後無以示勸乃令裴蘊窮其黨與詔郡縣坑殺之死者不可勝數所在驚駭舉天下之人十分九爲盜賊皆盜武馬始作長槍攻陷城邑帝又命郡縣置督捕以討賊益遣募人征遼馬少不充八馱而許爲六馱又不足聽半以驢充在路逃者相

繼執獲皆斬之而莫能止帝不憚遇高麗執送叛臣斛斯政遣使求降發詔赦之囚政至于京師於開遠門外磔而射殺之遂幸太原爲突厥圍於鴈門突厥尋散遽還洛陽募益驍果以克舊數是時百姓廢業屯集城堡無以自給然所在倉庫猶大克初吏皆懼法莫肯賑救由是益困初皆剝樹皮以食之漸及於葉皮葉皆盡乃煮土或擣藁爲末而食之其後人乃相食十二年帝幸江都是時李密據洛口倉聚衆百萬越王侗與段達等守東都東都城內糧盡布帛山積乃以絹爲汲綆然布以爨代王侑與衛玄守京師百姓饑饉亦不能救義師



入長安發永豐倉以振之百姓方蘇息矣

晉自過江凡貨賣奴婢馬牛田宅有文券率錢一萬輸估四百入官賣者三百買者一百無文券者隨物所堪亦百分收四名爲散估歷宋齊梁陳如此以爲常以此人競商販不爲田業故使均輸欲爲懲勵雖以此爲辭其實利在侵削又都西有石頭津東有方山津各置津主一人賊曹一人直水五人以檢察禁物及亡叛者其荻炭魚薪之類過津者並十分稅一以入官其東路無禁貨故方山津檢察甚簡淮水北有大市百餘小市十餘所大市備置官司稅斂既重時甚苦之

梁初唯京師及三吳荆郢江湘梁益用錢其餘州郡則雜以穀帛交易交廣之域全以金銀爲貨武帝乃鑄錢肉好周郭文曰五銖重如其文而又別鑄除其肉郭謂之女錢二品並行百姓或私以古錢交易有直百五銖五銖女錢太平百錢定平一百五銖雉錢五銖對文等號輕重不一天子頻下詔書非新鑄二種之錢並不許用而趣利之徒私用轉甚至普通中乃議盡罷銅錢更鑄鐵錢人以鐵賤易得並皆私鑄及大同已後所在鐵錢遂如丘山物價騰貴交易者以車載錢不復計數而唯論貫商旅姦詐因之以求利自破嶺以東八十爲百



名曰東錢江郢已上七十爲百名曰西錢京師以九十爲百名曰長錢中大同元年天子乃詔通用足陌詔下而人不從錢陌益少至于末年遂以三十五爲百云陳初承梁喪亂之後鐵錢不行始梁末又有兩柱錢及鵝眼錢于時人雜用其價同但兩柱重而鵝眼輕私家多鑄錢又間以錫鐵兼以粟帛爲貨至文帝天嘉五年改鑄五銖初出一當鵝眼之十宣帝大建十一年又鑄大貨六銖以一當五銖之十與五銖並行後還當一人皆不便乃相與訛言曰六銖錢有不利縣官之象未幾而帝崩遂廢六銖而行五銖竟至陳亡其嶺南諸州多以鹽米布交易俱不用錢云

齊神武霸政之初承魏猶用永安五銖遷鄴已後百姓私鑄體制漸別遂各以爲名有雍州青赤梁州生厚緊錢吉錢河陽生澀天柱赤牽之稱冀州之北錢皆不行交貿者皆絹布神武帝乃收境內之銅及錢仍依舊文更鑄流之四境未幾之間漸復細薄姦僞競起文宣受禪除永安之錢改鑄常平五銖重如其文其錢甚貴且制造甚精至乾明皇建之間往往私鑄鄴中用錢有赤熟青熟細眉赤生之異河南所用有青薄鉛錫之別青齊徐兗梁豫州輩類各殊武平已後私鑄轉甚或以生



鐵和銅至于齊亡卒不能禁後周之初尚用魏錢及武帝保定元年七月乃更鑄布泉之錢以一當五與五銖並行時梁益之境又雜用古錢交易河西諸郡或用西域金銀之錢而官不禁建德三年六月更鑄五行大布錢以一當十大收商估之利與布泉錢並行四年七月又以邊境之上人多盜鑄乃禁五行大布不得出入四關布泉之錢聽入而不聽出五年正月以布泉漸賤而人不用遂廢之初令私鑄者絞從者遠配爲戶齊平已後山東之人猶雜用齊氏舊錢至宣帝大象元年十一月又鑄永通萬國錢以一當十與五行大布及五銖凡

三品並用高祖既受周禪以天下錢貨輕重不等乃更鑄新錢背面肉好皆有周郭文曰五銖而重如其文每錢一千重四斤二兩是時錢既新出百姓或私有鎔鑄三年四月詔四面諸關各付百錢爲樣從關外來勘樣相似然後得過樣不同者卽壞以爲銅入官詔行新錢已後前代舊錢有五行大布永通萬國及齊常平所在用以貿易不止四年詔仍依舊不禁者縣令奪半年祿然百姓習用旣久尚猶不絕五年正月詔又嚴其制自是錢貨始一所在流布百姓便之是時見用之錢皆須和以錫鑠錫鑠旣賤求利者多私鑄之錢不可禁約其



年詔乃禁出錫鑱之處並不得私有採取十年詔晉王  
廣聽於揚州立五鑪鑄錢其後姦狡稍漸磨鑪錢郭取  
銅私鑄又雜以錫錢遞相放效錢遂輕薄乃下惡賤之  
禁京師及諸州邸肆之上皆令立榜置樣爲准不中樣  
者不入於市十八年詔漢王諒聽於并州立五鑪鑄錢  
是時江南人間錢少晉王廣又聽於鄂州白紵山有銅  
鉶處銅鑄錢於是詔聽置十鑪鑄錢又詔蜀王秀聽  
於益州立五鑪鑄錢是時錢益溢惡乃令有司括天下  
邸肆見錢非官鑄者皆毀之其銅入官而京師以惡錢  
貿易爲吏所執有死者數年之間私鑄頗息大業已後  
王綱弛紊巨姦大猾遂多私鑄錢轉薄惡初每千猶重  
二斤後漸輕至一斤或翦鐵鑠裁皮糊紙以爲錢相雜  
用之貨賤物貴以至於亡



隋書卷二十四終

隋書卷二十五

刑法志第二十

太尉楊州都督監修國史上柱國趙國公臣長孫無忌等奉 勅撰

皇明朝列大夫國子監祭酒臣劉應秋

承直郎國子監司業臣楊道賓等奉

勅重校刊

刑灋

夫刑者制死生之命詳善惡之源翦亂除暴禁人爲非者也聖王仰視法星旁觀習坎彌縫五氣取則四時莫不先春風以播恩後秋霜而動憲是以宣慈惠愛導其萌芽刑罰威怒隨其肅殺仁恩以爲情性禮義以爲綱



紀養化以爲本明刑以爲助上有道刑之而無刑上無  
道殺之而不勝也記曰教之以德齊之以禮則人有格  
心教之以政齊之以刑則人有遜心而始乎勸善終乎  
禁暴以此字人必兼刑罰至於時逢交泰政稱忠厚美  
化與車軌攸同至仁與嘉祥間出歲布平典年垂簡憲  
昭然如日月望之者不迷曠乎如大路行之者不惑刑  
者甲兵焉鈇鉞焉刀鋸鑕鑿鞭扑夏楚陳乎原野而肆  
諸市朝其所由來亦已久矣若夫龍官之歲鳳紀之前  
結繩而不違不令而人畏五帝畫象殊其衣服三王肉  
刑刻其膚體若重華之眚災肆赦文命之刑罰三千而

都君卹刑尚奉唐堯之德高密泣罪猶懷虞舜之心殷  
因以降去德茲遠若紂能遵成湯不造炮烙設刑兼禮  
守位依仁則西伯斂轡化爲田叟周王立三刺以不濫  
弘三宥以開物成康以四十二年之間刑厝不用薰風  
潛暢頌聲遐舉越裳重譯萬里來歸若乃魯接燕齊荆  
鄰鄭晉時之所尚資乎辯舌國之所恃不在威刑是以  
纜鼓夷蒐宣尼致誚旣鑄刑辟叔向貽書夫渤海之浸  
沾濡千里列國之政豈周之膏潤者歟秦氏僻自西戎  
初平區夏于時投戈棄甲仰恩祈惠乃落嚴霜於政教  
揮流電於邦國棄灰偶語生愁怨於前毒網凝科害肌



膚於後玄鉞肆於朝市赭服飄於路衢將閭有一劔之  
哀茅焦請列星之數漢高祖初以三章之約以慰秦人  
孝文躬親玄默遂疎天網孝宣樞機周密法理詳備選  
于定國爲廷尉黃霸以爲廷平每以季秋之後諸所請  
讞帝常幸宣室齋居決事明察平恕號爲寬簡光武中  
興不移其舊是以二漢羣后罕聞殘酷魏武造易欽之  
科明白施減死之令中原凋敝吳蜀三分哀矜折獄亦  
所未暇晉氏平吳九州寧一乃命賈充大明刑憲內以  
平章百姓外以和協萬邦寔曰輕平稱爲簡易是以宋  
齊方駕輔其餘軌若乃刑隨喜怒道睽正直布憲擬於

秋荼設網踰於朝脛恣興夷翦取快情靈若隋高祖之  
揮刃無辜齊文宣之輕刀鬻割此謂匹夫私讎非關國  
典孔子曰刑亂及諸政政亂及諸身心之所詣則善惡  
之本原也彪約所製無刑法篇臧蕭之書又多漏略是  
以撮其遺事以至隋氏附于篇云

梁武帝承齊昏虐之餘刑政多僻既卽位乃制權典依  
周漢舊事有罪者贖其科凡在官身犯罰金鞭杖杖督  
之罪悉入贖停罰其臺省令史士卒欲贖者聽之時欲  
議定律令得齊時舊郎濟陽蔡法度家傳律學云齊武  
時刪定郎王植之集注張杜舊律合爲一書凡一千五



百三十條事未施行其文殆滅法度能言之於是以爲兼尚書刪定郎使損益植之舊本以爲梁律天監元年八月乃下詔曰律令不一實難去弊殺傷有法昏墨有刑此蓋常科易爲條例至如三男一妻懸首造獄事非慮內法出恒鈞前王之律後王之令因循創附良各有以若遊辭費句無取於實錄者宜悉除之求文指歸可適變者載一家爲本用衆家以附景丁俱有則去丁以存景若景丁二事注釋不同則二家兼載咸使百司議其可不取其可安以爲標例宜云某等如干人同議以此爲長則定以爲梁律留尚書比部悉使備文若班下

州郡止撮機要可無二門侮法之弊法度又請曰和撰律止關數人今若皆諮列位恐緩而無決於是以前尚書令王亮侍中王瑩尚書僕射沈約吏部尚書范雲長兼侍中柳惲給事黃門侍郎傅昭通直散騎常侍孔藹御史中丞樂藹太常丞許懋等參議斷定定爲二十篇一曰刑名二曰法例三曰盜劫四曰賊叛五曰詐僞六曰受賕七曰告劾八曰討捕九曰繫訊十曰斷獄十一曰雜十二曰戶十三曰擅興十四曰毀亡十五曰衛宮十六曰水火十七曰倉庫十八曰廐十九曰關市二十曰違制其制刑爲十五等之差棄市已上爲死罪大罪



梟其首其次棄市刑二歲已上爲耐罪言各隨伎能而任使之也有髡鉗五歲刑笞二百收贖絹男子六十疋又有四歲刑男子四十八疋又有三歲刑男子三十六疋又有二歲刑男子二十四疋罰金一兩已上爲贖罪贖死者金二斤男子十六疋贖髡鉗五歲刑笞二百者金一斤十二兩男子十四疋贖四歲刑者金一斤八兩男子十二疋贖三歲刑者金一斤四兩男子十疋贖二歲刑者金一斤男子八疋罰金十二兩者男子六疋罰金八兩者男子四疋罰金四兩者男子二疋罰金二兩者男子一疋罰金一兩者男子二丈女子各半之五刑

不簡正于五罰五罰不服正于五過以贖論故爲此十五等之差又制九等之差有一歲刑半歲刑百日刑鞭杖二百鞭杖一百鞭杖五十鞭杖三十鞭杖二十鞭杖一十有八等之差一曰免官加杖督一百二曰免官三日奪勞百日杖督一百四曰杖督一百五曰杖督五十六曰杖督三十七曰杖督二十八曰杖督一十論加者上就次當減者下就次凡繫獄者不卽答款應加測罰不得以人士爲隔若人士犯罰違杆不款宜測罰者先參議牒啓然後科行斷食三日聽家人進粥二升女及老小一百五十刻乃與粥滿千刻而止囚有械柙升械



及鉗並立輕重大小之差而為定制其鞭有制鞭法鞭  
常鞭凡三等之差制鞭生革廉成法鞭生革去廉常鞭  
熟鞣不去廉皆作鶴頭紐長一尺一寸梢長二尺七寸  
廣三寸靶長二尺五寸杖皆用生荆長六尺有大杖法  
杖小杖三等之差大杖大頭圍一寸三分小頭圍八分  
半法杖圍一寸三分小頭五分小杖圍一寸一分小頭  
極杪諸督罰大罪無過五十三小者二十當笞二百  
以上者笞半餘半後決中分鞭杖老小於律令當得鞭  
杖罰者皆半之其應得法鞭杖者以熟鞣鞭小杖過五  
十者稍行之將吏已上及女人應有罰者以罰金代之

其以職員應罰及律令指名制罰者不用此令其問事  
諸罰皆用熟鞣鞭小杖其制鞭制杖法鞭杖自非特  
詔皆不得用詔鞭杖在京師者皆於雲龍門行女子懷  
孕者勿得決罰其謀反降叛大逆已上皆斬父子同產  
男無少長皆棄市母妻姊妹及應從坐棄市者妻子女  
妾同補奚官為奴婢貲財沒官劫身皆斬妻子補兵遇  
赦降死者贍面為劫字髡鉗補治鎖士終身其下又謫  
運配材官治士尚方鎖士皆以輕重差其年數其重者  
或終身士人有禁錮之科亦有輕重為差其犯清議則  
終身不齒耐罪囚八十已上十歲已下及孕者盲者侏



儒當械繫者及郡國太守相都尉關中侯以上亭侯已上之父母妻子及所生坐非死罪除名之罪二千石已上非檻徵者並頌繫之丹陽尹月一詣建康縣令三官參共錄獄察斷枉直其尚書當錄人之月者與尚書參共錄之大凡定罪二千五百二十九條二年四月癸卯法度表上新律又上令三十卷科三十卷帝乃以法度守廷尉卿詔班新律於天下三年八月建康女子任提女坐誘口當死其子景慈對鞫辭云母實行此是時法官虞僧虬啓稱案子之事親有隱無犯直躬證父仲尼爲非景慈素無防閑之道死有明目之據陷親極刑傷

和損俗凡乞鞫不審降罪一等豈得避五歲之刑忽死母之命景慈宜加罪辟詔流于交州至是復有徒流之罪其年十月甲子詔以金作權典宜在蠲息於是除贖罪之科武帝敦睦九族優借朝士有犯罪者皆諷羣下屈法申之百姓有罪皆案之以法其緣坐則老幼不免一人亡逃則舉家質作人既窮急姦宄益深後帝親謁南郊秣陵老人遮帝曰陛下爲法急於黎庶緩於權貴非長久之術誠能及是天下幸甚帝於是思有以寬之舊獄法夫有罪逮妻子子有罪逮父母十一年正月壬辰乃下詔曰自今捕讞之家及罪應質作若年有老小



者可停將送十四年又除贍面之刑帝銳意儒雅疎簡  
刑法自公卿大臣咸不以鞠獄留意姦吏招權巧文弄  
法貨賄成市多致枉濫大率二歲刑已上歲至五千人  
是時徒居作者具五任其無任者著升械若疾病權解  
之是後囚徒或有優劇大同中皇太子在春宮視事見  
而愍之乃上疏曰臣以比時奉勅權親京師雜事切見  
南北郊壇材官車府太官下省左裝等處上啓並請四  
五歲已下輕囚助充使役自有刑均罪等憊目不異而  
甲付錢署乙配郊壇錢署三所於辛爲劇郊壇六處在  
役則優今聽獄官詳其可否舞文之路自此而生公平

難遇其人流泉易啓其齒將恐玉科重輕全關墨綬金  
書去取更由丹筆愚謂宜詳立條制以爲永准帝手敕  
報曰頃年已來處處之役唯資徒謫逐急充配若科制  
繁細義同簡約切須之處終不可得引例興訟紛紜方  
始防杜姦巧自是爲難更當別思取其便也竟弗之從  
是時王侯子弟皆長而驕蹇不法武帝年老厭於萬機  
又專精佛戒每斷重罪則終日弗憚嘗遊南苑臨川王  
宏伏人於橋下將欲爲逆事覺有司請誅之帝但泣而  
讓曰我人才十倍於爾處此恒懷戰懼爾何爲者我豈  
不能行周公之事念汝愚故也免所居官頃之還復本



職由是王侯驕橫轉甚或白日殺人於都街劫賊亡命咸於王家自匿薄暮塵起則剝掠行路謂之打稽武帝深知其弊而難於誅討十一年十月復開贖罪之科中大同元年七月甲子詔自今犯罪非大逆父母祖父母勿坐自是禁網漸疎百姓安之而貴戚之家不法尤甚矣尋而侯景逆亂及元帝卽位懲前政之寬且帝素苛刻及周師至獄中死囚且數千人有司請皆釋之以充戰士帝不許並令棒殺之事未行而城陷敬帝卽位刑政適陳矣

陳氏承梁季喪亂刑典疎闊及武帝卽位思革其弊乃下詔曰朕聞唐虞道盛設畫象而不犯夏商德衰雖孥戮其未備洎乎末代綱目滋繁矧屬亂離憲章遺紊朕始膺寶曆思廣政樞外可搜舉良才刪改科令羣僚博議務存平簡於是稍求得梁時明法吏令與尚書刪定郎范泉參定律令又勅尚書僕射沈欽吏部尚書徐陵兼尚書左丞宗元饒兼尚書左丞賀朗參知其事制律三十卷令律四十卷採酌前代條流冗雜綱目雖多博而非要其制唯重清議禁錮之科若縉紳之族犯虧名教不孝及內亂者發詔弃之終身不齒先與士人爲婚者許妻家奪之其獲賊帥及士人惡逆免死付治聽將



妻入役不爲年數又存贖罪之律復父母緣坐之刑自餘篇目條綱輕重簡繁一用梁法其有賊驗顯然而不款則上測立立測者以土爲堞高一尺上圓劣容囚兩足立鞭二十笞三十訖著兩械及杻上堞一上測七刻日再上三七日上測七日一行鞭凡經杖合一百五十得度不承者免死其髡鞭五歲刑降死一等鎖二重其五歲刑已下並鎖一重五歲四歲刑若有官准當二年餘並居作其三歲刑若有官准當二年餘一年贖若公坐過誤罰金其二歲刑有官者贖論一歲刑無官亦贖論寒庶人准決鞭杖囚並著械徒並著鎖不計階品死

罪將決乘露車著三械加壺手至市脫手械及壺手焉當刑於市者夜須明雨須晴晦朔八節六齊月在張心日並不得行刑廷尉寺爲北獄建康縣爲南獄並置正監平又制常以三月侍中吏部尚書三公郎部都令史三公錄冤局令御史中丞侍御史蘭臺令史親行京師諸獄及治署理察囚徒冤枉文帝性明察留心刑政親覽獄訟督責羣下政號嚴明是時承寬政之後功臣貴戚有非法帝咸以法繩之頗號峻刻及宣帝卽位優借文武之士崇簡易之政上下便之其後政令旣寬刑法不立又以連年北伐疲人聚爲劫盜矣後主卽位



信任讒邪羣下縱之鬻獄成市賞罰之命不出于外後  
事不性情猜忍疾忌威行左右有忤意者動至夷戮百  
姓怨叛以至於滅

齊神武文襄並由魏相尚用舊法及文宣天保元年始  
命羣官刑定魏朝麟趾格是時軍國多事政刑不一決  
獄定罪罕依律文相承謂之變法從事清河房超爲黎  
陽郡守有趙道德者使以書屬超超不發書棒殺其使  
文宣於是令守宰各設棒以誅屬請之使後都官郎中  
宋軌奏曰昔曹操懸棒威於亂時今施之太平未見其  
可若受使請賂猶致大戮身爲枉法何以加罪於是罷

之旣而司徒功曹張老上書稱大齊受命已來律令未  
改非所以創制垂法革人視聽於是始命羣官議造齊  
律積年不成其決獄猶依魏舊是時刑政尚新吏皆奉  
法自六年之後帝遂以功業自矜恣行酷暴昏狂酗營  
任情喜怒爲大鑊長鋸剉碓之屬並陳於庭意有不快  
則手自屠裂或命左右嚙噉以逞其意時僕射楊遵彥  
乃令憲司先定死罪囚置于仗衛之中帝欲殺人則執  
以應命謂之供御囚經三月不殺者則免其死帝嘗幸金  
鳳臺受佛戒多召死囚編籬條爲翅命之飛下謂之放  
生墜皆致死帝視以爲歡笑時有司折獄又皆酷法訊



囚則用車輻獨杖夾指壓踝又立之燒犁耳上或使以臂貫燒車釭既不勝其苦皆致誣伏七年豫州檢使白擿爲左丞盧斐所劾乃於獄中誣告斐受金文宣知其姦罔詔令按之果無其事乃勅八座議立案劾格負罪不得告人事於是挾姦者畏糾乃先加誣訟以擬賞格吏不能斷又妄相引大獄動至十人多移歲月然帝猶委政輔臣楊遵彥彌縫其闕故時議者竊云主昏於上政清於下孝昭在藩已知其失卽位之後將加懲革未幾而崩武成卽位思存輕典大寧元年乃下詔曰王者所用唯在賞罰賞貴適理罰在得情然理容進退事涉

疑似盟府司勲或有開塞之路三尺律令未窮畫一之道想文王之官人念宣尼之止訟刑賞之宜思獲其所自今諸應賞罰皆賞疑從重罰疑從輕又以律令不成頻加催督河清三年尚書令趙郡王叡等奏上齊律十二篇一曰名例二曰禁衛三曰婚戶四曰擅興五曰違制六曰詐僞七曰鬪訟八曰賊盜九曰捕斷十曰毀損十一曰廩牧十二曰雜其定罪九百四十九條又上新令四十卷大抵採魏晉故事其制刑名五一曰死重者輟之其次梟首並陳屍三日無市者列於鄉亭顯處其次斬刑殊身首其次絞刑死而不殊凡四等二曰流刑



謂論犯可死原情可降鞭笞各一百髡之投于邊裔以爲兵卒未有道里之差其不合遠配者男子長徒女子配舂並六年三日刑罪卽耐罪也有五歲四歲三歲二歲一歲之差凡五等各加鞭一百其五歲者又加笞八十四歲者六十三歲者四十二歲者二十一歲者無笞並鎖輪左校而不髡無保者鉗之婦人配舂及掖庭織四日鞭有一百八十六五十四十之差凡五等五日杖有三十二十之差凡三等大凡爲十五等當加者上就次當減者下就次贖罪舊以金皆代以中絹死一百疋流九十二匹刑五歲七十八匹四歲六十四匹三

歲五十四匹二歲三十六匹各通鞭笞論一歲無笞則通鞭二十四匹鞭杖每十贖絹一匹至鞭百則絹十匹無絹之鄉皆准絹收錢自贖笞十已上至死又爲十五等之差當加減次如正決法合贖者謂流內官及爵秩比視老小閹凝并過失之屬犯罰絹一匹及杖十已上皆名爲罪人盜及殺人而亡者卽懸名注籍甄其一房配驛戶宗室則不注盜及不入奚官不加害刑自犯流罪已下合贖者及婦人犯刑已下侏儒篤疾癡殘非犯死罪皆訟繫之罪刑年者鎖無鎖以枷流罪已上加杻械死罪者桁之決流刑鞭笞者鞭其背五十一易執鞭人



鞭鞘皆用熟皮削去廉稜鞭瘡長一尺笞者笞鬻而不  
中易人杖長三尺五寸大頭徑二分半小頭徑一分半  
決三十已下杖者長四尺大頭徑三分小頭徑二分在  
官犯罪鞭杖十爲一負閑局六負爲一殿平局八負爲  
一殿繁局十負爲一殿加於殿者復計爲負焉赦日則  
武庫令設金雞及鼓於閭闔門外之右勒集囚徒於闕  
前槌鼓千聲釋枷鎖焉又列重罪十條一曰反逆二曰  
大逆三曰叛四曰降五曰惡逆六曰不道七曰不敬八  
曰不孝九曰不義十曰內亂其犯此十者不在八議論  
贖之限是後法令明審科條簡要又勅仕門之子弟常

講習之齊人多曉法律蓋由此也其不可爲定法者別  
制權令二卷與之並行後平秦王高歸彥謀反須有約  
罪律無正條於是遂有別條權格與律並行大理明法  
上下比附欲出則附依輕議欲入則附從重法姦吏因  
之舞文出沒至于後主權幸用事有不附之者陰中以  
法網紀紊亂卒至于亡

周文帝之有關中也霸業初基典章多闕大統元年命  
有司斟酌今古通變可以益時者爲二十四條之制奏  
之七年又下十二條制十年魏帝命尚書蘇綽總三十  
六條更損益爲五卷班於天下其後以河南趙肅爲廷



尉卿撰定法律蕭積思累年遂感心疾而死乃命司憲  
大夫拓拔迪掌之至保定三年三月庚子乃就謂之大  
律凡二十五篇一曰刑名二曰法例三曰祀享四曰朝  
會五曰婚姻六曰戶籍七曰水火八曰興繕九曰衛宮  
十曰市廛十一曰鬪競十二曰劫盜十三曰賊叛十四  
曰毀亡十五曰違制十六曰關津十七曰諸侯十八曰  
廐牧十九曰雜犯二十曰詐僞二十一曰請求二十二  
曰告言二十三曰逃亡二十四曰繫訊二十五曰斷獄  
大凡定罪一千五百三十七條其制罪一曰杖刑五自  
十至五十二曰鞭刑五自六十至于百三曰徒刑五徒

一年者鞭六十笞十徒二年者鞭七十笞二十徒三年  
者鞭八十笞三十徒四年者鞭九十笞四十徒五年者  
鞭一百笞五十四曰流刑五流衛服去皇畿二千五百  
里者鞭一百笞六十流要服去皇畿三千里者鞭一百  
笞七十流荒服去皇畿三千五百里者鞭一百笞八十  
流鎮服去皇畿四千里者鞭一百笞九十流蕃服去皇  
畿四千五百里者鞭一百笞一百五曰死刑五一曰磔  
二曰絞三曰斬四曰梟五曰裂五刑之屬各有五合二  
十五等不立十惡之目而重惡逆不道大不敬不孝不  
義內亂之罪凡惡逆肆之三曰盜賊羣攻鄉邑及入人



家者殺之無罪若報讎者告於法而自殺之不坐經爲盜者注其籍唯皇宗則否凡死罪枷而笇流罪枷而梏徒罪枷鞭罪桎杖罪散以待斷皇族及有爵者死罪已下鎖之徒已下散之獄成將殺者書其姓名及其罪於笇而殺之市唯皇族與有爵者隱獄其贖刑五金一兩至五兩贖鞭刑五金六兩至十兩贖徒刑五一年金十二兩二年十五兩三年一斤二兩四年一斤五兩五年一斤八兩贖流刑一斤十二兩俱役六年不以遠近爲差等贖死罪金二斤鞭者以一百爲限加笞者合二百止應加鞭笞者皆先笞後鞭婦人當笞者聽以贖論徒

輸作者皆任其所能而役使之杖十已上當加者上就次數滿乃坐當減者死罪流蕃服蕃服已下俱至徒五年五年已下各以一等爲差盜賊及謀反大逆降叛惡逆罪當流者皆甄一房配爲雜戶其爲賊盜事發逃亡者懸名注配若再犯徒三犯鞭者一身未配下役應贖金者鞭杖十收中絹一疋流徒者依限歲收絹十二疋死罪者一百匹其贖刑死罪五旬流刑四旬徒刑三旬鞭刑二旬杖刑一旬限外不輸者歸於法貧者請而免之大凡定法一千五百三十七條班之天下其大略滋章條流苛密比於齊法煩而不要又初除復讎之法犯



者以殺論時晉公護將有異志欲寬政以取人心然聞於知人所委多不稱職既用法寬弛不足制姦子弟僚屬皆竊弄其權百姓愁怨控告無所武帝性甚明察自誅護後躬覽萬機雖骨肉無所縱捨用法嚴正中外肅然自魏晉相承死罪其重者妻子皆以補兵魏虜西涼之人沒入名爲隸戶魏武入關隸戶皆在東魏後齊因之仍供廝役建德六年齊平後帝欲施輕典於新國乃詔凡諸雜戶悉放爲百姓自是無復雜戶其後又以齊之舊俗未改昏政賊盜姦宄頗乖憲章其年又爲刑書要制以督之其大抵持杖羣盜一匹以上不持杖羣盜

五匹以上監臨主掌自盜二十匹以上盜及詐請官物三十匹以上正長隱五戶及丁以上及地頃以上皆死自餘依大律由是澆詐頗息焉宣帝性殘忍暴戾自在儲貳惡其叔父齊王憲及王軌宇文孝伯等及卽位並先誅戮由是內外不安俱懷危懼帝又恐失衆望乃行寬法以取衆心宣政元年八月詔制九條宣下州郡大象元年又下詔曰高祖所立刑書要制用法深重其一切除之然帝荒淫日甚惡聞其過誅殺無度疎斥大臣又數行肆赦爲姦者皆輕犯刑法政令不一下無適從於是又廣刑書要制而更峻其法謂之刑經聖制宿衛



之官一日不直罪至削除逃亡者皆死而家口籍沒上書字誤者科其罪鞭杖皆百二十爲度名曰天杖其後又加至二百四十又作霹靂車以威婦人其決人罪云與杖者卽一百二十多打者卽二百四十帝旣酣飲過度嘗中飲有下士楊文祐白宮伯長孫覽求歌曰朝亦醉暮亦醉日日恒常醉政事日無次鄭譯奏之帝怒命賜杖二百四十而致死後更令中士皇甫猛歌猛歌又諷諫鄭譯又以奏之又賜猛杖一百二十是時下自公卿內及妃后咸加棰楚上下愁怨及帝不豫而內外離心各求苟免隋高祖爲相又行寬大之典刪略舊律作

刑書要制旣成奏之靜帝下詔頒行諸有犯罪未科決者並依制處斷

高祖旣受周禪開皇元年乃詔尚書左僕射渤海公高熲上柱國沛公鄭譯上柱國清河郡公楊素大理前少卿平原縣公常明刑部侍郎保城縣公韓濬比部侍郎李諤兼考功侍郎柳雄亮等更定新律奏上之其刑名有五一日死刑二有絞有斬二曰流刑三有一千里千五百里二千里應配者一千里居作二年一千五百里居作二年半二千里居作三年應住居作者三流俱役三年近流加杖一百一等加三十三曰徒刑五有一年



一年半二年二年半三年四曰杖刑五自五十至于百  
五曰笞刑五自十至于五十而蠲除前代鞭刑及梟首  
輾裂之法其法徒之罪皆減從輕唯大逆謀反叛者父  
子兄弟皆斬家口沒官又置十惡之條多採後齊之制  
而頗有損益一曰謀反二曰謀大逆三曰謀叛四曰惡  
逆五曰不道六曰大不敬七曰不孝八曰不睦九曰不  
義十曰內亂犯十惡及故殺人獄成者雖會赦猶除名  
其在八議之科及官品第七以上犯罪皆例減一等其  
品第九已上犯者聽贖應贖者皆以銅代絹贖銅一斤  
爲一負負十爲殿笞十者銅一斤加至杖百則十斤徒

一年贖銅二十斤每等則加銅十斤三年則六十斤矣  
流一千里贖銅八十斤每等則加銅十斤二千里則百  
斤矣二死皆贖銅百二十斤犯私罪以官當徒者五品  
已上一官當徒二年九品已上一官當徒一年當流者  
三流周比徒三年若犯公罪者徒各加一年當流者各  
加一等其累徒過九年者流二千里定訖詔頒之曰帝  
王作法公革不同取適于時故有損益夫絞以致斃斬  
則殊形除惡之體於斯已極梟首輾身義無所取不益  
懲肅之理徒表安忍之懷鞭之爲用殘剝膚體徹骨侵  
肌酷均巒切雖云遠古之式事乖仁者之刑梟輾及鞭



並令去也貴礪帶之書不當徒罰廣軒冕之蔭旁及諸親流役六年改爲五載刑徒五歲變從三祀其餘以輕代重化死爲生條目甚多備於簡策宜班諸海內爲時軌範雜格嚴科並宜除削先施法令欲人無犯之心國有常刑誅而不怒之義措而不用庶或非遠萬方百辟知吾此懷自前代相承有司訊考皆以法外或有有用大棒束杖車輻鞵底壓踝杖枕之屬楚毒備至多所誣伏雖文致於法而每有枉濫莫能自理至是盡除苛慘之法訊囚不得過二百枷杖大小咸爲之程品行杖者不得易人帝又以律令初行人未知禁故犯法者衆又下吏

承苛政之後務鋸鍊以致人罪乃詔申勅四方敦理辭訟有枉屈縣不理者令以次經郡及州省仍不理乃詣闕申訴有所未愜聽撾登聞鼓有司錄狀奏之帝又每季親錄囚徒常以秋分之前省閱諸州申奏罪狀三年因覽刑部奏斷獄數猶至萬條以爲律尚嚴密故人多陷罪勅蘇威牛弘等更定新律除死罪八十一條流罪一百五十四條徒杖等千餘條定留唯五百條凡十二卷一曰名例二曰衛禁三曰職制四曰戶婚五曰廩庫六曰擅興七曰盜賊八曰關訟九曰詐僞十曰雜律十一曰捕亡十二曰斷獄自是刑網簡要疎而不失於是



置律博士弟子員斷決大獄皆先牒明法定其罪名然後依斷五年侍官慕容天遠糾都督田元冑請義倉事實而始平縣律生輔恩舞文陷天遠遂更反坐帝聞之乃下詔曰人命之重懸在律文刊定科條俾令易曉分官命職恒選循吏小大之獄理無疑舛而因襲往代別置律官報判之人推其爲首殺生之柄常委小人刑罰所以未清威福所以妄作爲政之失莫大於斯其大理律博士尚書刑部曹明法州縣律生並可停廢自是諸曹決事皆令具寫律文斷之六年勅諸州長史已下行參軍已上並令習律集京之日試其通不又詔免尉迴

王謙司馬消難三道逆人家口之配沒者悉官酬贖使爲編戶因除孥戮相坐之法又命諸州囚有處死不得馳驛行決高祖性猜忌素不悅學旣任智而獲大位因以文法自矜明察臨下恒令左右覘視內外有小過失則加以重罪又患令史贓汙因私使人以錢帛遺之得犯立斬每於殿廷打人一日之中或至數四嘗怒問事揮楚不甚卽命斬之十年尚書左僕射高頴治書侍御史柳或等諫以爲朝堂非殺人之所殿庭非決罰之地帝不納頴等乃盡詣朝堂請罪曰陛下子育羣生務在去弊而百姓無知犯者不息致陛下決罰過嚴皆臣等



不能有所裨益請自退屏以避賢路帝於是顧謂領左  
右都督田元曰吾杖重乎元曰重帝問其狀元舉手曰  
陛下杖大如指捶楚人三十者比常杖數百故多致死  
帝不懌乃令殿內去杖欲南決罰各付所由後楚州行  
參軍李君才上言帝寵高頰過甚上大怒命杖之而殿  
內無杖遂以馬鞭笞殺之自是殿內復置杖未幾怒甚  
又於殿庭殺人兵部侍郎馮基固諫帝不從竟於殿庭  
行決帝亦尋悔宣慰馮基而怒羣僚之不諫者十二年  
帝以用律者多致躋駁罪同論異詔諸州死罪不得便  
決悉移大理案覆事盡然後上省奏裁十三年改徒及

流並爲配防十五年制死罪者三奏而後決十六年有  
司奏合川倉粟少七千石命斛律孝卿鞫問其事以爲  
主典所竊復令孝卿馳驛斬之沒其家爲奴婢鬻粟以  
填之是後盜邊糧者一升已上皆死家口沒官上又以  
典吏又居其職肆情爲姦諸州縣佐史三年一代經任  
者不得重居之十七年詔又以所在官人不相敬憚多  
由寬縱事難克舉諸有殿失雖備科條或據律乃輕論  
情則重不卽決罪無以懲肅其諸司屬官若有愆犯聽  
於律外斟酌決杖於是上下相驅迭行捶楚以殘暴爲  
幹能以守法爲懦弱是時帝意每尚慘急而姦回不止



京市白日公行掣盜人間強盜亦往往而有帝患之問  
羣臣斷禁之法楊素等未及言帝曰朕知之矣詔有糾  
告者沒賊家產業以賞糾人時月之間內外寧息其後  
無賴之徒候富人子弟出路者而故遺物於其前偶拾  
取則擒以送官而取其賞大抵被陷者甚衆帝知之乃  
命盜一錢已上皆棄市行旅皆晏起晚宿天下懍懍焉  
此後又定制行署取一錢已上聞見不告言者坐至死  
自此四人共盜一椶桶三人同竊一瓜事發即時行決  
有數人劫執事而謂之曰吾豈求財者邪但爲枉人來  
耳而爲我奏至尊自古以來體國立法未有盜一錢而

死也而不爲我以聞吾更來而屬無類矣帝聞之爲停  
盜取一錢棄市之法帝嘗發怒六月棒殺人大理少卿  
趙綽固爭曰季夏之月天地成長庶類不可以此時誅  
殺帝報曰六月雖曰生長此時必有雷霆天道旣於炎  
陽之時震其威怒我則天而行有何不可遂殺之大理  
掌固來曠上封言大理官司恩寬帝以曠爲忠直遣  
每旦於五品行中參見曠又告少卿趙綽濫免徒囚帝  
使信臣推驗初無阿曲帝又怒曠命斬之綽因固爭以  
爲曠不合死帝乃拂衣入閣綽再拜請曰臣有死罪  
有他事未及奏聞帝命引入閣綽再拜請曰臣有死罪



三臣爲大理少卿不能制馭掌固使曠觸挂天刑死罪一也囚不合死而臣不能死爭死罪二也臣本無他事而妄言求入死罪三也帝解顏會獻皇后在坐帝賜綽二金盃酒飲訖并以盃賜之曠因免死配徒廣州帝以年齡晚暮尤崇尚佛道又素信鬼神二十年詔沙門道士壞佛像天尊百姓壞岳瀆神像皆以惡逆論帝猜忌二朝臣察用法尤峻御史監帥於元正日不劾武官衣劔之不齊者或以白帝帝謂之曰爾爲御史何縱捨自由命殺之諫議大夫毛思祖諫又殺之左領軍府長史考校不平將作寺丞以諫麥麴遲晚武庫令以署庭荒

蕪獨孤師以受蕃客鸚鵡帝察知並親臨斬決仁壽中用法益峻帝旣喜怒不恒不復依準科律時楊素正被委任素又稟性高下公卿股慄不敢措言素於鴻臚少卿陳延不平經蕃客館庭中有馬屎又庶僕羶上糝蒲旋以白帝帝大怒曰主客令不灑掃庭內掌國以私戲汙敗官羶罪狀何以加此皆於西市棒殺而榜捶陳延殆至於斃大理寺丞楊遠劉子通等性愛深文每隨牙奏獄能承順帝前帝大悅並遣於殿庭三品行中供奉每有詔獄專使主之候帝所不快則案以重抵無殊罪而死者不可勝原遠又能附楊素每於塗中接候而以



囚名白之皆隨素所爲輕重其臨終赴市者莫不塗中  
呼枉仰天而哭越公素侮弄朝權帝亦不之能悉煬帝  
卽位以高祖禁網深刻又敕脩律令除十惡之條時升  
稱皆小舊二倍其贖銅亦加二倍爲差杖百則三十斤  
矣徒一年者六十斤每等加三十斤爲差三年則一百  
八十斤矣流無異等贖二百四十斤二死同贖三百六  
十斤其實不異開皇舊制豐門子弟不得居宿衛近侍  
之官先是蕭巖以叛誅崔君綽坐連庶人勇事家口籍  
沒巖以中宮故君綽緣女入宮愛幸帝乃下詔革前制  
曰罪不及嗣旣弘至孝之道恩由義斷以勸事君之節

故羊鮒從戮彌見叔向之誠季布立勲無預丁公之禍  
用能樹聲往代貽範將來朕虛己爲政思遵舊典推心  
待物每從寬政六位成象美厥含弘一青掩德甚非謂  
也諸犯罪被戮之門碁已下親仍令合仕聽預宿衛近  
侍之官三年新律成凡五百條爲十八篇詔施行之謂  
之大業律一曰名例二曰衛宮三曰違制四曰請求五  
曰戶六曰婚七曰擅興八曰告劾九曰賊十曰盜十一  
曰鬪十二曰捕亡十三曰倉庫十四曰廩牧十五曰關  
市十六曰雜十七曰詐僞十八曰斷獄其五刑之內降  
從輕典者一百餘條其枷杖決罰訊囚之制並輕於舊



是時百姓又厭嚴刻喜於刑寬後帝乃外征四夷內窮  
嗜慾兵革歲動賦歛滋繁有司皆臨時迫脅苟求濟事  
憲章遐棄賄賂公行窮人無告聚為盜賊帝乃更立嚴  
刑勅天下竊盜已上罪無輕重不待聞奏皆斬百姓轉  
相羣聚攻剽城邑誅罰不能禁帝以盜賊不息乃益肆  
淫刑九年又詔為盜者籍沒其家自是羣賊大起郡縣  
官人又各專威福生殺任情矣及楊玄感反帝誅之罪  
及九族其尤重者行轘裂梟首之刑或磔而射之命公  
卿以下嚙噉其肉百姓怨嗟天下大潰及恭帝即位獄  
訟有歸焉

隋書卷二十五終

隋書卷二十六

百官志第二十一

太尉揚州都督監修國史上柱國趙國公臣長孫無忌等奉 勅撰  
皇明朝列大夫國子監祭酒臣劉應秋

承直郎國子監司業臣楊道賓等奉

勅重校刊

百官上

易曰天尊地卑乾坤定矣卑高既陳貴賤位矣是以聖  
人法乾坤以作則因卑高以垂教設官分職錫珪胙土  
由近以制遠自中以統外內則公卿大夫士外則公侯  
伯子男咸所以協和萬邦平章百姓允釐庶績式叙彝



倫其由來尚矣然古今異制文質殊途或以龍表官或以雲紀職放勛卽分命四子重華乃爰置九官夏倍於虞殷倍於夏周監二代沿革不同其道旣文置官彌廣逮于戰國戎馬交馳雖時有變革然猶承周制秦始皇廢先王之典焚百家之言創立朝儀事不師古始罷封侯之制立郡縣之官太尉主五兵丞相總百揆又置御史大夫以貳於相自餘衆職各有司存漢高祖除暴寧亂輕刑約法而職官之制因於嬴氏其間同異抑亦可知光武中興聿遵前緒唯廢丞相與御史大夫而以三司綜理衆務洎于叔世事歸臺閣論道之官備員而已

魏晉繼及大抵略同爰及宋齊亦無改作梁武受終多循齊舊然而定諸卿之位各配四時置戎秩之官百有餘號陳氏繼梁不失舊物高齊創業亦遵後魏臺省位號與江左稍殊所有節文備詳於志有周創據關右日不暇給洎乎克清江漢爰議憲章酌鄴鎬之遺文置六官以綜務詳其典制有可稱焉高祖踐極百度伊始復廢周官還依漢魏唯以中書爲內史侍中爲納言自餘庶僚頗有損益煬帝嗣位意存稽古建官分職率由舊章大業三年始行新令于時三川定鼎萬國朝宗衣冠文物足爲壯觀旣而以人從欲待下若讐號今日改官



隋書卷二十六  
名月易尋而南征不復朝廷播遷圖籍注記多從散逸  
今之存錄者不能詳備焉

梁武受命之初官班多同宋齊之舊有丞相太宰太傅  
太保大將軍大司馬太尉司徒司空開府儀同三司等  
官諸公及位從公開府者置官屬有長史司馬諮議參  
軍掾屬從事中郎記室主簿列曹參軍行參軍舍人等  
官其司徒則有左右二長史又增置左西掾一人自餘  
僚佐同於二府有公則置無則省而司徒無公唯省舍  
人餘官常置開府儀同三司位次三公諸將軍左右光  
祿大夫優者則加之同三公置官屬

特進舊位從公武帝以鄧禹列侯就第特進奉朝請  
特引見之稱無官定體於是革之

尚書省置令左右僕射各一人又置吏部祠部度支左  
戶都官五兵等六尚書左右丞各一人吏部刪定三公  
比部祠部儀曹虞曹主客度支殿中金部倉部左戶駕  
部起部屯田都官水部庫部功論中兵外兵騎兵等郎  
二十二令史百二十人書令史百三十人

尚書掌出納王命敷奏萬機令總統之僕射副令又與  
尚書分領諸曹令闕則左僕射爲主其祠部尚書多不  
置以右僕射主之若左右僕射並闕則置尚書僕射以



掌左事置祠部尚書以掌右事然則尚書僕射祠部尚書不恒置矣又有起部尚書營宗廟宮室則權置之事畢則省以其事分屬都官左戶二尚書左右丞各一人佐令僕射知省事左掌臺內分職儀禁令報人章督錄近道文書章表奏事糾諸不法右掌臺內藏及廬舍凡諸器用之物督錄遠道文書章表奏事凡諸尚書文書詣中書省者密事皆以摯囊盛之封以左丞印自晉以後八座及郎中多不奏事天監元年詔曰自禮闈陵替歷茲永久郎署備員無取職事糠粃文案貴尚虛閑空有趨墀之名了無握蘭之實曹郎可依昔奏事自是始

奏事矣二年置侍郎視通直郎其郎中在職勤能滿二歲者轉之又有五都令史與左右丞共知所司舊用人常輕九年詔曰尚書五都職參政要非但總領衆局亦乃方軌二丞頃雖求才未臻妙簡可革用士流每盡時彥庶同持領秉此羣目於是五都令史視奉朝請其年以太學博士劉納兼殿中都司空法曹參軍劉顯兼吏部都太學博士孔虔孫兼金部都司空法曹參軍蕭軌兼左戶都宜毅墨曹參軍王顯兼中兵都五人並以才地兼美首膺茲選矣駕部又別領車府署庫部領南北武庫二署令丞



門下省置侍中給事黃門侍郎各四人掌侍從左右擯相威儀盡規獻納糾正違闕監令嘗御藥封璽書侍郎中高功者在職一年詔加侍中祭酒與侍郎高功者一人對掌禁令公車太官太醫等令驂駟廐丞

集書省置散騎常侍通直散騎常侍各四人員外散騎常侍無員散騎侍郎通直郎各四人又有員外散騎侍郎給事中奉朝請常侍侍郎掌侍從左右獻納得失省諸奏聞文書意見異者隨事爲駁集錄比詔比璽爲諸優文策文平處諸文章詩頌常侍高功者一人爲祭酒與侍郎高功者一人對掌禁令糾諸通違

駙馬奉車車騎三都尉並無員駙馬以加尚公主者無班秩

散騎常侍通直散騎常侍員外散騎常侍舊並爲顯職與侍中通官宋代以來或輕或雜其官漸替天監六年革選詔曰在昔晉初仰惟盛化常侍侍中並奏帷幄員外常侍特爲清顯陸始名公之胤位居納言曲蒙優禮方有斯授可分門下二局委散騎常侍尚書案奏分曹入集書通直常侍本爲顯爵員外之選宜參舊准人數依正員格自是散騎視侍中通直視中丞員外視黃門郎



中書省置監令各一人掌出內帝命侍郎四人高功者一人主省內事又有通事舍人主事令史等員及置令史以承其事通事舍人舊入直閣內梁用人殊重簡以才能不限資地多以他官兼領其後除通事直日中書舍人

祕書省置監丞各一人郎四人掌國之典籍圖書著作郎一人佐郎八人掌國史集注起居著作郎謂之大著作梁初周捨裴子野皆以他官領之又有撰史學士亦知史書佐郎為起家之選

御史臺梁國初建置大夫天監元年復曰中丞置一人

掌督司百寮皇太子已下其在宮門行馬內違法者皆糾彈之雖在行馬外而監司不糾亦得奏之專道而行逢尚書丞郎亦得停駐其尚書令僕御史中丞各給威儀十人其八人武冠絳鞬執青儀囊在前囊題云宜官吉以受辭訴一人緹衣執鞭杖依列行七人唱呼入殿引隍至階一人執儀囊不隍屬官治書侍御史二人掌舉劾官品第六已下分統侍御史侍御史九人居曹掌知其事糾察不法殿中御史四人掌殿中禁衛內又有符節令史員

謁者臺僕射一人掌朝覲賓饗之事屬官謁者十人掌



奉詔出使拜假朝會擯贊高功者一人爲假史掌差次  
謁者

諸卿梁初猶依宋齊皆無卿名天監七年以太常爲太  
常卿加置宗正卿以大司農爲司農卿三卿是爲春卿  
加置太府卿以少府爲少府卿加置太僕卿三卿是爲  
夏卿以衛尉爲衛尉卿廷尉爲廷尉卿將作大匠爲大  
匠卿三卿是爲秋卿以光祿勳爲光祿卿大鴻臚爲鴻  
臚卿都水使者爲太舟卿三卿是爲冬卿凡十二卿皆  
置丞及功曹主簿而太常視金紫光祿大夫統明堂二  
廟太史太祝廩犧太樂鼓吹乘黃北館典客館等令丞

及陵監國學等又置協律校尉總章校尉監掌故樂正  
之屬以掌樂事太樂又有清商署丞太史別有靈臺丞  
詔以爲陵監之名不出前誥且宗廟憲章旣備典禮園  
寢職司理不容異諸正陵先立監者改爲令於是陵置  
令矣

國學有祭酒一人博士二人助教十人太學博士八人  
又有限外博士員天監四年置五經博士各一人舊國  
子學生限以貴賤帝欲招來後進五館生皆引寒門儁  
才不限人數大同七年國子祭酒到溉等又表立正言  
博士一人位視國子博士置助教二人



宗正卿位視列曹尚書主皇室外戚之籍以宗室爲之  
司農卿位視散騎常侍主農功倉廩統太倉導官籍田  
上林令又管樂遊北苑丞左右中部三倉丞菹庫荻庫  
箬庫丞湖西諸屯主天監九年又置勸農謁者視殿中  
御史

太府卿位視宗正掌金帛府帑統左右藏令上庫丞掌  
太倉南北市令關津亦皆屬焉

少府卿位視尚書左丞置材官將軍左中右尚方甄官  
平水署南塘邱稅庫東西治中黃細作炭庫紙官柴署  
等令丞

太僕卿位視黃門侍郎統南馬牧左右牧龍廄內外廄  
丞又有弘訓太僕亦置屬官

衛尉卿位視侍中掌宮門屯兵卿每月丞每旬行宮徼  
糾察不法統武庫令公車司馬令又有弘訓衛尉亦置  
屬官

廷尉卿梁國初建曰大理天監元年復改爲廷尉有正  
監平三人元會廷尉三官與建康三官皆法冠玄衣朝  
服以監東西中華門手執方木長三尺方一寸謂之執  
方四年置胄子律博士位視員外郎

大匠卿位視太僕掌土木之工統左右校諸署



光祿卿位視太子中庶子掌宮殿門戶統守宮黃門華  
林園暴室等令又有左右光祿金紫光祿太中中散等  
大夫並無員以養老疾

鴻臚卿位視尚書左丞掌導護贊拜

大舟卿梁初爲都水臺使者一人參軍事二人河堤謁  
者八人七年改焉位視中書郎列卿之最末者也主舟  
航堤渠

大長秋主諸宮者以司宮闈之職統黃門中署奚官暴  
室華林等署領軍護軍左右衛驍騎游騎等六將軍是  
爲六軍又有中領中護資輕於領護又左右前後四將

軍左右中郎將屯騎步騎越騎長水射聲等五營校尉  
武賁冗從羽林三將軍積射強弩二軍殿中將軍武騎  
之職皆以分司丹禁侍衛左右天監六年置左右驍騎  
左右游擊將軍位視二率改舊驍騎曰雲騎游擊曰游  
騎降左右驍游一階又置朱衣直閣將軍以經爲方牧  
者爲之其以左右驍游帶領者量給儀從

太子太傅一人位視尚書令少傅一人位視左僕射天  
監初又置東宮常侍皆散騎常侍爲之

詹事位視中護軍任總宮朝二傅及詹事各置丞功曹  
主簿五官冢令率更令僕各一人冢令自宋齊已來清



隋書卷二十六 百官志 九  
流者不爲之天監六年帝以三卿陵替乃詔革選家令  
視通直常侍率更僕視黃門二等皆置丞中大通三年  
以昭明太子妃居金華宮又置金華家令

左右衛率各一人位視御史中丞各有丞左率領果毅  
統遠立忠建寧陵鋒夷冠祚德等七營右率領崇榮永  
吉崇和細射等四營二率各置殿中將軍十人員外將  
軍十人正員司馬四人又有員外司馬督官其屯騎步  
兵翊軍三校尉各一人謂之三校旅賁中郎將冗從僕  
射各一人謂之二將左右積弩將軍各一人門大夫一  
人視謁者僕射

中庶子四人高功者一人爲祭酒行則負璽前後部護  
駕

中舍人四人高功者一人與中庶子祭酒共掌其坊之  
禁令又有通事守舍人典事守舍人典法守舍人員

庶子四人掌侍從左右獻納得失高功者一人與高功  
舍人共掌其坊之禁令

舍人十六人掌文記通事舍人二人視南臺御史多  
以餘官兼職典經局洗馬八人位視通直郎置典經  
守舍人典事守舍人員又有外監殿局內監殿局導  
客局齋內局主璽主衣扶持等局門局錫庫局內廐



隋書卷二十六 百官志 十  
局中藥藏局食官局外廐局車廐局等各置有司以承其事

皇弟皇子府置師長史司馬從事中郎諮議參軍及掾屬中錄事中記室中直兵等參軍功曹史錄事記室中兵等參軍文學主簿正參軍行參軍長兼行參軍等員嗣王府則減皇弟皇子府師友文學長兼行參軍蕃王府則又減嗣王從事中郎諮議參軍掾屬錄事記室中兵參軍等員自此以下則並不登二品

王國置郎中令將軍常侍官又置典祠令廟長陵長典醫丞典府丞典書令學官令食官長中尉侍郎執事中尉司馬謁者典衛令舍人中大夫大農等官嗣王國則唯置郎中令中尉常侍大農等員蕃王則無常侍自此以下並不登二品

諸王皆假金獸符第一至第五左竹使符第一至第十左諸公侯皆假銅獸符竹使符第一至第五名山大澤不以封鹽鐵金銀銅錫及竹園別都宮室園圃皆不以屬國

諸王言曰令境內稱之曰殿下公侯封郡縣者言曰教境內稱之曰第下自稱皆曰寡人相以下公文上事皆詣典書世子主國其文書表疏儀式如臣而不稱臣文



書下羣官皆言告諸王公侯國官皆稱臣上於天朝皆稱陪臣有所陳皆曰上疏其公文曰言事  
五等諸公位視三公班次之開國諸侯位視孤卿重號將軍光祿大夫班次之開國諸伯位視九卿班次之開國諸子位視二千石班次之開國諸男位視比二千石班次之公已下各置相典祠典書令典衛長一人而伯子典書謂之長典衛謂之丞男典祠謂之長典書謂之丞無典衛諸公已下臺爲選置相掌知百姓事典祠已下自選補上諸列侯食邑千戶已上置家丞庶子員不滿千戶則但置庶子員

州刺史二千石受拜之明日辭宮廟而行州置別駕治中從事各一人主簿西曹議曹從事祭酒從事部傳從事文學從事各因其州之大小而置員郡置太守置丞國曰內史郡丞三萬戶以上置佐一人

縣爲國曰相大縣爲令小縣爲長皆置丞尉郡縣置吏亦各准州法以大小而制員郡縣吏有書僮有武吏有醫有迎新逆故等員亦各因其大小而置焉

建康舊置獄丞一人天監元年詔依廷尉之官置正平監革選士流務使任職又令三官更直一日分受罪繫事無小大悉與令籌若有大事共詳三人具辨脫有同



異各立議以聞尚書水部郎袁孝然議曹郎孔休源並  
爲之位視給事中

天監初武帝命尚書刪定郎濟陽蔡法度定命爲九品  
秩定帝於品下注一品秩爲萬石第二第三爲中二千  
石第四第五爲二千石至七年革選徐勉爲吏部尚書  
定爲十八班以班多者爲貴同班者則以居下者爲劣  
丞相太宰太傅太保大司馬大將軍太尉司徒司空爲  
十八班

諸將軍開府儀同三司左右光祿開府儀同三司爲十  
七班

尚書令太子太傅左右光祿大夫爲十六班

尚書左僕射太子少傅尚書僕射右僕射中書監特進  
領護軍將軍爲十五班

中領護軍吏部尚書太子詹事金紫光祿大夫太常卿  
爲十四班

中書令列曹尚書國子祭酒宗正太府卿光祿大夫爲  
十三班

侍中散騎常侍左右衛將軍司徒左長史衛尉卿爲十  
二班

御史中丞尚書吏部郎祕書監通直散騎常侍太子



左右二衛率左右驍騎左右游擊太中大夫皇弟皇子師司農少府廷尉卿太子中庶子光祿卿為十一班

給事黃門侍郎員外散騎常侍皇弟皇子府長史太僕大匠卿太子家令率更令僕揚州別駕中散大夫司徒

右長史雲騎游騎皇弟皇子府司馬朱衣直閣將軍為十班

尚書左丞鴻臚卿中書侍郎國子博士太子庶子揚州中從事皇弟皇子公府從事中郎太舟卿大長秋皇弟

皇子府諮議嗣王府長史前左右後四軍嗣王府司馬庶姓公府長史司馬為九班

秘書丞太子中舍人司徒左西掾司徒闕皇弟皇子友

散騎侍郎尚書右丞南徐州別駕皇弟皇子公府掾屬皇弟皇子單為二衛司馬嗣王庶姓公府從事中郎左

右中郎將嗣王庶姓公府諮議皇弟皇子之庶子府長史司馬蕃王府長史司馬庶姓持節府長史司馬為八

班 五校東宮三校皇弟皇子之庶子府中錄事中記室中

直兵參軍南徐州中從事皇弟皇子之庶子府蕃王府諮議為七班

太子洗馬通直散騎侍郎司徒主簿尚書侍郎著作郎



皇弟皇子府功曹史五經博士皇弟皇子府錄事記室  
中兵參軍皇弟皇子荆江雍郢南兗五州別駕領護軍  
長史司馬嗣王庶姓公府掾屬南臺治書侍御史廷尉  
三官謁者僕射太子門大夫嗣王庶姓公府中錄事中  
記室中直兵參軍庶姓府諮議為六班

尚書郎中皇弟皇子文學及府主簿太子太傅少傅丞  
皇弟皇子湘豫司益廣青衡七州別駕皇弟皇子荆江  
雍郢南兗五州中從事嗣王庶姓荆江雍郢南兗五州  
別駕太常丞皇弟皇子國郎中令三將東宮二將嗣王  
府功曹史庶政公府錄事記室中兵參軍皇弟皇子之

庶子府蕃王府中錄事中記室中直兵參軍為五班

給事中皇弟皇子府正參軍中書舍人建康三官皇弟  
皇子北徐北兗梁交南梁五州別駕皇弟皇子湘豫司  
益廣青衡七州別駕嗣王庶姓荆江雍郢南兗五州中從事宗  
衡七州別駕嗣王庶姓荆江雍郢南兗五州中從事宗  
正太府衛尉司農少府廷尉太子詹事等丞積射彊弩  
將軍太子左右積弩將軍皇弟皇子國大農嗣王國郎  
中令嗣王庶姓公府主簿皇弟皇子之庶子府蕃王府  
功曹史皇弟皇子之庶子府蕃王府錄事記室中兵參  
軍為四班



太子舍人司徒祭酒皇弟皇子公府祭酒員外散騎侍郎皇弟皇子府行參軍太子太傅少傅五官功曹主簿二衛司馬公車令胄子律博士皇弟皇子越桂寧霍四州別駕皇弟皇子北徐北兗梁交南梁五州中從事嗣王庶姓北徐北兗梁交南梁五州別駕湘豫司益廣青衡七州中從事嗣王庶姓公府正參軍皇弟皇子之庶子府蕃王府曹主簿武衛將軍光祿丞皇弟皇子國中尉太僕大匠丞嗣王國大農蕃王國郎中令庶姓持節府中錄事中記室中直兵參軍北館令爲三班祕書郎著作佐郎楊南徐州主簿嗣王庶姓公府祭酒

皇弟皇子單爲領護詹事二衛等五官功曹主簿太博士皇弟皇子國常侍奉朝請國子助教皇弟皇子越桂寧霍四州中從事皇弟皇子荆江雍郢南兗五州主簿嗣王庶姓越桂寧霍四州別駕嗣王庶姓北徐北兗梁交南梁五州中從事鴻臚丞尚書五都令史武騎常侍材官將軍明堂二廟帝陵令嗣王府庶姓公府行參軍皇弟皇子之庶子府正參軍蕃王國大農庶姓持節府錄事記室中兵參軍庶姓持節府功曹史爲二班揚南徐州西曹祭酒從事皇弟皇子國侍郎嗣王國常侍揚南徐州議曹從事東宮通事舍人南臺侍御史太



舟丞二衛殿中將軍太子二率殿中將軍皇弟皇子之庶子府蕃王府行參軍蕃王國中尉皇弟皇子湘豫司益廣青衡七州主簿皇弟皇子荆雍郢南兗四州西曹祭酒議曹從事皇弟皇子江州西曹從事祭酒議曹祭酒部傳從事嗣王庶姓越桂寧霍四州中從事嗣王庶姓荆江雍郢南兗五州主簿庶姓持節府主簿汝陰巴陵二國郎中令太官太樂太市太史太醫太祝東西冶左右尚方南北武庫車府等令爲一班

位不登二品者又爲七班皇弟皇子府長兼參軍皇弟皇子國三軍嗣王國侍郎蕃王國常侍揚南徐州文學

從事殿中御史庶姓持節府除正參軍太子家令丞二衛殿中員外將軍太子二率殿中員外將軍鎮蠻安護軍度支校尉等司馬皇弟皇子北徐北兗梁交南梁五州主簿皇弟皇子湘豫司益廣青衡七州西曹祭酒議曹從事皇弟皇子荆雍郢三州從事史江州議曹從事南兗州文學從事嗣王庶姓湘豫司益廣青衡七州主簿嗣王庶姓荆雍郢南兗四州西曹祭酒議曹從事嗣王庶姓江州西曹從事祭酒部傳從事勸農謁者汝陰巴陵二王國大農郡公國郎中令爲七班

皇弟皇子國典書令嗣王國三軍蕃王國侍郎領護詹



事五官功曹皇弟皇子府參軍督護嗣王府長兼參軍  
庶姓公府長兼參軍庶姓持節府板正參軍皇弟皇子  
越桂寧霍四州主簿皇弟皇子北徐北兗梁交南梁五  
州西曹祭酒議曹從事嗣王庶姓北徐北兗梁交南梁  
五州主簿嗣王庶姓湘豫司益廣青五州文學從事湘衡  
議曹從事皇弟皇子豫司益廣青五州文學從事湘衡  
二州從事嗣王庶姓荆霍郢三州從事史江州議曹從  
事南兗州文學從事汝陰巴陵二王國中尉皇弟皇子  
之庶子縣侯國郎中令郡公國大農縣公國郎中令爲  
六班

皇弟皇子國三令嗣王國典書令蕃王國三軍皇弟皇  
子公府東曹督護嗣王府庶姓公府參軍督護皇弟皇  
子之庶子長兼參軍蕃王府長兼參軍二衛正員司馬  
督太子二率正員司馬督領護主簿詹事主簿二衛功  
曹太常五官功曹石頭戍軍功曹庶姓持節府行參軍  
皇弟皇子越桂寧霍四州西曹祭酒議曹從事皇弟皇  
子北徐北兗梁交南梁五州文學從事嗣王庶姓越桂  
寧霍四州主簿嗣王庶姓北徐北兗梁交南梁五州西  
曹祭酒議曹從事嗣王庶姓豫司益廣青五州文學從  
事湘衡二州從事汝陰巴陵二王國常侍郡公國中尉



縣侯國郎中令皇弟皇子府功曹督護爲五班

嗣王國三令蕃王國典書令嗣王府功曹督護庶姓公  
府東曹督護皇弟皇子之庶子府參軍督護蕃王府參  
軍督護二衛員外司馬督太子二率員外司馬督二衛  
主簿太常主簿宗正等十一卿五官功曹石頭戍軍主  
簿庶姓持節府板行參軍皇弟皇子越桂寧霍四州文  
學從事嗣王庶姓越桂寧霍四州西曹祭酒議曹從事  
嗣王庶姓北徐北兗梁交南梁五州文學從事汝陰巴  
陵二王國侍郎縣公國中尉爲四班

蕃王國三令皇弟皇子之庶子府蕃王府功曹督護宗

正等十一卿主簿庶姓持節府長兼參軍嗣王庶姓越  
桂寧霍四州文學從事郡公國侍郎爲三班

庶姓持節府參軍督護汝陰巴陵二王國典書令縣公  
國侍郎爲二班

庶姓持節府功曹督護汝陰巴陵二王國三令郡公國  
典書令爲一班

又著作正令史集書正令史尚書度支三公正令史函  
典書殿中外監齊東堂監尚書都官左降正令史諸州  
鎮監石頭城監琅邪城監東宮外監殿中守舍人齊監  
東宮典經守舍人上庫令太社令細作令導官令平水



令太官市署丞正廚丞酒庫丞柴署丞太樂庫丞別局  
校丞清商丞太史丞太醫二丞中藥藏丞東冶小庫等  
三丞作堂金銀局丞木局丞北武庫二丞南武庫二丞  
東宮食官丞上林丞湖西博屯丞菱蕞庫丞紋絹簟席  
丞國子典學材官司馬宣陽等諸門候東宮導客守舍  
人運署謁者都水左右二裝五城謁者石城宣城陽新  
屯謁者南康建安晉安伐船謁者晉安練葛屯主爲三  
品蘊位又門下集書主事通正令史中書正令史尚書  
正令史尚書監籍正令史都正令史殿中內監題閣監  
婚局監東宮門下通事守舍人東宮典書守舍人東宮

內監殿中守舍人題閣監乘黃令右藏令籍田令廩犧  
令梅根諸冶令典客館令太官四丞庫丞太樂令東冶  
大庫丞左尚方五丞右尚方四丞東宮衛庫丞司農左  
右中部倉丞廷尉律博士公府舍人諸州別署監山陰  
獄丞爲三品勲位其州二十三並列其高下選擬略視  
內職郡守及丞各爲十班縣制七班用人各擬內職云  
又詔以將軍之名高卑舛雜命更加釐定於是有司奏  
置一百二十五號將軍以鎮衛驃騎車騎爲二十四班

內外四征東南西北四中軍衛撫護爲二十三班八鎮  
通用止施外爲二十二班八安東西南北止施  
東南西北止施在內爲二十二班八安在外左右前後  
左右前後止施在內爲二十二班八安在外左右前後



止施在內為二十一班四平東南西北四翊左右前後為二十班凡三

十五號為一品是為重號將軍忠武軍師為十九班武

臣爪牙龍騎雲麾為十八班代舊前後左鎮兵翊師宣

惠宣毅為十七班代舊四十號為一品智威仁威勇威

信威嚴威為十六班代舊征虜智武仁武勇武信武嚴武為

十五班代舊冠軍十號為一品所謂五德將軍者也輕車征

遠鎮朔武旅貞毅為十四班代舊輔國凡將軍加大者

優者方得比加位從公凡督府置長史司馬諮議諸曹

有錄事記室等十八曹天監七年更置中錄事中記室

中直兵參寧遠明威振遠電耀威耀為十三班代舊十

號為一品武威武騎武猛壯武颺武為十二班電威馳

銳追鋒羽騎突騎為十一班十號為一品折衝冠武和

戎安壘猛烈為十班掃狄雄信掃虜武銳摧鋒為九班

十號為一品略遠貞威決勝開遠光野為八班厲鋒輕

銳討狄蕩虜蕩夷為七班十號為一品武毅鐵騎樓船

宜猛樹功為六班克狄平虜討夷平狄威戎為五班十

號為一品伏波雄戟長劍衝冠雕騎為四班伏飛安夷

克戎綏狄威虜為三班十號為一品前鋒武毅開邊招

遠金威為二班綏虜蕩寇殄虜橫野馳射為一班十號

為一品凡十品二十四班亦以班多為貴其制品十取

其盈數班二十四以法氣序制簿悉以大號居後以為



選法自小遷大也前史所記以位得從公故將軍之名  
次于台槐之下至是備其班品叙於百司之外其不登

二品應須軍號者有牙門代舊建威期門代舊建武為八班候騎

代舊振威熊渠代舊振武為七班中堅代舊奮威典戎代舊奮武為六班戈

船代舊揚威繡衣代舊揚武為五班執訊代舊廣威行陣代舊廣武為四班

鷹揚為三班陵江為二班偏將軍裨將軍為一班凡十

四號別為八班以象八風所施甚輕又有武安鎮遠雄

義擬車騎為二十四班四撫東南西北擬四征為二十三班四寧

東南西北擬四鎮為二十二班四威東南西北擬四安為二十一班四

綏東南西北擬四平為二十班凡十九號為一品安遠安邊擬忠

武軍師為十九班輔義安沙衛海撫河擬武臣等四號為十八班

平遠撫朔寧沙航海擬鎮兵等四號為十七班凡十號為一品

翊海朔野拓遠威河龍幕擬智威等五號為十六班威隴安漠

綏邊寧寇梯山擬智武等五號為十五班凡十號為一品寧境

綏河明信明義威漠擬輕車等五號為十四班安隴向義宣節

振朔候律擬寧遠等五號為十三班凡十號為一品平寇定遠

陵海寧隴振漠擬武威等五號為十二班馳義橫朔明節執信

懷德擬電威等五號為十一班凡十號為一品撫邊定隴綏關

立信奉義擬折衝等五號為十班綏隴寧邊定期立節懷威擬掃

秋等五號為九班凡十號為一品懷關靜朔掃寇寧河安朔

萬曆二十六年刊



擬略遠等五號為八班揚化超隴執義來化度嶂擬厲鋒等五號為七

班凡十號為一品平河振隴雄邊橫沙寧關擬武毅等五號為

六班懷信宣義弘節浮遼鑿空擬克狄等五號為五班凡十號

為一品扞海款塞歸義陵河明信擬伏波等五號為四班奉忠

守義弘信仰化立義擬伏飛等五號為三班凡十號為一品綬

方奉正承化浮海度河擬前鋒等五號為二班懷義奉信歸誠

懷澤伏羲擬綬虜等五號為一班凡十號為一品大凡一百九

號將軍亦為十品二十四班正施於外國及大通三年

有司奏曰天監七年改定將軍之名有因有革普通六

年又置百號將軍更加刊正雜號之中微有移異大通

三年奏移寧遠班中明威將軍進輕車班中以輕車班

中征遠度入寧遠班中又置安遠將軍代貞武宣遠代

明烈其戎夷之號亦加附擬選序則依此承用途以定

制轉則進一班黜則退一班班即階也同班以優劣為

前後有鎮衛驃騎車騎同班四中四征同班八鎮同班

八安同班四平四翊同班忠武軍師同班武臣爪牙龍

騎雲麾冠軍同班鎮兵翊師宣惠宣毅四將軍東南西

北四中郎將同班智威仁威勇威信威嚴威同班智武

仁武勇武信武嚴武同班謂為五德將軍輕車鎮朔武

旅貞毅明威同班寧遠安遠征遠振遠宣遠同班威雄



威猛威烈威振威信威勝威略威風威力威光同班武  
猛武略武勝武力武毅武健武烈武威武銳武勇同班  
猛毅猛烈猛威猛銳猛震猛進猛智猛威猛勝猛駿同  
班壯武壯勇壯烈壯猛壯銳壯盛壯毅壯志壯意壯力  
同班驍雄驍桀驍猛驍烈驍武驍勇驍銳驍名驍勝驍  
迅同班雄猛雄威雄明雄烈雄信雄武雄勇雄毅雄壯  
雄健同班忠勇忠烈忠猛忠銳忠壯忠毅忠捍忠信忠  
義忠勝同班明智明略明遠明勇明烈明威明勝明進  
明銳明毅同班光烈光明光英光遠光勝光銳光命光  
勇光戎光野同班颯勇颯猛颯烈颯銳颯奇颯決颯起

颯略颯勝颯出同班龍驤武視雲旗風烈電威雷音馳  
銳追銳羽騎突騎同班折衝冠武和戎安壘超猛英果  
掃虜掃狄武銳摧鋒同班開遠略遠貞威決勝清野堅  
銳輕銳拔山雲勇振旅同班超武鐵騎樓船宣猛樹功  
克狄平虜稜威昭威威戎同班伏波雄戟長劔衝冠雕  
騎伏飛勇騎破敵克敵威虜同班前鋒武毅開邊招遠  
金威破陣蕩寇殄虜橫野馳射同班牙門期門同班候  
驍熊渠同班中堅典戎同班執訊行陣同班伏武懷奇  
同班偏裨將軍同班凡二百四十號爲四十四班又雍  
州置寧蠻校尉廣州置平越中郎將北涼南秦置西戎



校尉南秦梁州置平戎校尉寧州置鎮蠻校尉西陽南  
新蔡晉熙廬江等郡置鎮蠻護軍武陵郡置安遠護軍  
巴陵郡置度支校尉皆立府隨府主號輕重而不爲定  
其將軍施於外國者雄義鎮遠武安同班擬鎮衛等三  
號四撫同班擬四征四威同班擬四安四綏同班擬四  
平安遠安邊同班擬忠武等號撫河衛海安沙輔義同  
班擬武臣等號航海寧沙撫朔平遠同班擬鎮兵等號  
龍幕威河和我拓遠朔野翊海同班擬智威等號梯山  
寧寇綏邊安漠威隴五號同班擬智武等號威漠明義  
昭信綏河寧境同班擬輕車等號候律振朔宣節向義

安隴同班擬寧遠等號振漠寧隴陵海安遠平寇同班  
擬威雄等號懷德執信明節橫朔馳義同班擬武猛等  
號安朔寧河掃寇靜朔懷關同班擬驍雄等號度嶂奉  
化康義超隴揚化同班擬猛烈等號寧關橫沙雄邊振  
隴平河同班擬忠勇等號鑿空浮遼弘節宣義懷信同  
班擬明智等號明信陵河歸義款塞扞海同班擬光烈  
等號立義仰化弘信守義奉忠同班擬颯勇等號奉誠  
立誠建誠顯誠義誠同班擬龍驤等號尉遼寧渤綏嶺  
威塞通候同班擬折衝等號掃荒威荒定荒開荒理荒  
同班擬開遠等號奉節歸節建節效節伏節同班擬超



武等號渡河陵海承化奉正綏方同班擬伏波等號伏  
義懷澤歸誠奉信懷義同班擬前鋒等號凡一百二十  
五將軍二十八班並施外國戎號准于中夏焉大同四  
年魏彭城王爾朱仲遠來降以爲定洛大將軍仍使其  
北討故名云

陳承梁皆循其制官而又置相國位列丞相上并丞相  
太宰太傅太保大司馬大將軍並以爲贈官定令尚書  
置五員郎二十一員其餘並遵梁制爲十八班而官有  
清濁自十二班以上並詔授表啓不稱姓從十一班至  
九班禮數復爲一等又流外有七班此是寒微士人爲

之從此班者方得進登第一班其親王起家則爲侍中  
若加將軍方得有佐史無將軍則無府止有國官皇太  
子冢嫡者起家封王依諸王起家餘子並封公起家中  
書郎諸王子并諸侯世子起家給事三公子起家員外  
散騎侍郎令僕子起家祕書郎若員滿亦爲板法曹雖  
高半階望終祕書郎下次令僕子起家著作佐郎亦爲  
板行參軍此外有揚州主簿太學博士王國侍郎奉朝  
請嗣王行參軍並起家官未合發詔諸王公參佐等官  
仍爲清濁或有選司補用亦有府牒卽授者不拘年限  
去留隨意在府之日唯賓遊宴賞時復脩參更無餘事



若隨府王在州其僚佐等或亦得預催督若其驅使便有職務其衣冠子弟多有脩立非氣類者唯利是求暴物亂政皆此之類國之政事並由中書省有中書舍人五人領主事十人書吏二百人書吏不足并取助書分掌二十一局事各當尚書諸曹並為上司總國內機要而尚書唯聽受而已被委此官多擅威勢其庶姓為州若無將軍者謂之單車郡縣官之任代下有迎新送故之法餉饋皆百姓出並以定令其所制品秩今列之云相國丞相太宰太傅太保大司馬大將軍太尉司徒司空開府儀同三司已上秩萬石巴陵王汝陰王後尚書令已上

秩中二千石品並第一中書監尚書左右僕射特進太子二

傅左右光祿大夫已上中二千石品並第二中書令侍中散騎

常侍領護軍吏部尚書列曹尚書金紫光祿大夫光祿

大夫已上並中二千石左右衛將軍御史中丞已上二千石太后衛

尉太僕少府三卿太常宗正太府衛尉司農少府廷尉

光祿大匠太僕鴻臚太舟等卿太子詹事國子祭酒已上

中二千石揚州刺史凡單車刺史加督進一品都督進二品不論持節假節揚州徐州加督進二品

右光祿已下加都督南徐東揚州刺史皇弟皇子封國第一品尚書令下

王世子品並第三通直散騎常侍員外散騎常侍黃門

侍郎已上中二千石秘書監中二千石左右驍騎左右游擊等將軍



太子中庶子已上二千石 太子左右衛率二千石 朱衣直閣雲

騎游騎將軍中書侍郎已上二千石 尚書左右丞尚書吏部侍

郎郎中已上六百石尚書郎中與吏部郎同列今品同 太子三卿大中中散大

夫司徒左右長史已上二千石 諸王師依秩減之例 國子博士千石 荆

江南兗郢湘雍等州刺史六州加督進在第三品東揚州下加都督進在第二品右

光祿 嗣王蕃王郡公縣公等世子品並第四祕書丞明

堂太廟帝陵等令已上六百石 散騎侍郎前左右後軍將軍

左右中郎將已上二千石 大長秋二千石 太子中舍人庶子六百石

豫益廣衡等州青州領冀州北兗北徐等州梁州領南

秦州司南梁之越桂霍寧等十五州加督進在第四品雍州下加都督進

在第三品南徐州下不言秩 丹陽尹中二千石 會稽太守二千石加督進在第四品雍州

下加都督進在第三品南徐州下諸郡若督及都督皆以此差次為例 吳郡吳興二太守

二千石 侯世子不言秩 皇弟皇子府諮議參軍八百石 皇弟皇

子府板諮議參軍不言秩 皇弟皇子府長史千石 皇弟皇子

府板長史不言秩 皇弟皇子府司馬千石 皇弟皇子府板司

馬不言秩 皇弟皇子公府從事中郎六百石 品並第五通直

散騎侍郎千石 著作郎六百石 步兵射聲長水越騎屯騎五

校尉並千石 太子洗馬六百石 太子步兵翊軍屯騎三校尉

並秩同 司徒左西掾屬並本秩四百石依減秩例 皇弟皇子友依減秩例

皇弟皇子公府屬本秩四百石依減秩例 五經博士六百石 子男世

萬曆二十六年刊



子不言秩萬戶以上郡太守內史相嗣王府皇弟皇子之

庶子府諮議參軍六百石板者不言秩嗣王府皇弟皇子之庶子

府長史司馬並八百石嗣王府官減正王府一階其板長史司馬並不言秩庶姓公府

諮議參軍六百石與嗣王府同其板者並不言秩庶姓公府長史司馬並八百石

並不言秩嗣王庶姓公府從事中郎六百石皇弟皇子

府中錄事參軍板府中錄事參軍中記室參軍板中記

室參軍中直兵參軍板中直兵參軍揚州別駕中從事

皇弟皇子南徐荆江南兗郢湘雍州別駕中從事並不言秩

品並第六給事中六百石員外散騎侍郎秘書著作佐郎

並四百石依減秩例奉車駙馬都尉武賁中郎將羽林監冗從僕

射已上並六百石謁者僕射千石南臺治書侍御史六百石太子舍

人二百石依減秩例太子門大夫六百石太子旅賁中郎將冗從

僕射並秩同臺將司徒主簿依減秩例司徒祭酒不言秩領護軍長

史司馬廷尉正監平並六百石皇弟皇子府錄事記室中兵

等參軍板錄事記室中兵等參軍功曹史主簿公府祭

酒並不言秩皇弟皇子文學依減秩例嗣王庶姓公府掾屬並本秩四

百石依減秩例太子二傅丞並六百石蕃王府諮議參軍四百石蕃王

府板諮議參軍不言秩蕃王府長史司馬六百石板者並不言秩庶

姓持節府諮議參軍四百石庶姓非公不持節將軍置長

史六百石庶姓持節府板諮議參軍不言秩庶姓持節府長



史司馬並六百石板者皆不言秩嗣王府皇弟皇子之庶子及庶姓

公府中錄事中記室中直兵參軍及板中錄事中記室

中直兵參軍並不言秩不滿萬戶太守內史相二千石丹陽會

稽吳郡吳興及萬戶郡丞並六百石建康令千石建康正監平

秩同品並第七中書通事舍人依減秩例積射強弩武衛等

將軍公車令太子左右積弩將軍並六百石奉朝請武騎常

侍依減秩例太后三卿十二卿大長秋等丞並六百石左右衛司

馬不言秩太子詹事丞胄子律博士並六百石皇弟皇子府正

參軍板正參軍行參軍板行參軍嗣王府皇弟皇子之

庶子府錄事記室中兵參軍板錄事記室中兵參軍功

曹史主簿庶姓非公不持節諸將軍置主簿庶姓公

錄事記室中兵參軍板錄事記室中兵參軍主簿嗣王

庶姓公府祭酒蕃王府中錄事記室直兵參軍板中錄

事記室直兵參軍庶姓持節府中錄事記室直兵參軍

及板中錄事記室直兵參軍太子太傅五官功曹史主

簿少傅五官功曹史主簿已上並不言秩太學博士六百石國子

助教司樽郎安蠻戎越校尉中郎將府等長史六百石蠻戎越

等府佐無定品自隨主軍號輕重小府減大府一階蠻戎越校尉中郎將等府板

長史不言秩蠻戎越校尉中郎將等司馬六百石板庶姓

南徐荆江南兗郢湘雍等州別駕中從事不言秩不滿萬



戶已下郡丞六百石五千戶已上縣令相一千石皇弟皇子

國郎中令大農中尉並六百石品並第八左右二衛殿中將

軍不言南臺侍御史依秩減例東宮通事舍人不言材官將

軍六百石太子左右二衛率殿中將軍及丞嗣王府皇弟

皇子之庶子府正參軍板正參軍行參軍板行參軍庶

姓公府正參軍板正參軍蕃王府錄事記室中兵等參

軍板錄事記室中兵等參軍功曹史主簿正參軍板正

參軍行參軍板行參軍庶姓持節府錄事記室中兵等

參軍板錄事記室中兵等參軍功曹史主簿庶姓豫益

廣衡青冀北兗北徐梁秦司南徐等州別駕中從事史

揚州主簿西曹及祭酒議曹二從事南徐州主簿西曹

祭酒議曹二從事皇弟皇子諸州主簿西曹已上並不言

滿五千戶已下縣令相六百石皇弟皇子國常侍侍郎不言

秩嗣王國郎中令大農中尉並四百石嗣王國常侍不言蕃

王國郎中令大農殿中並二百石品並第九又有戎號擬官

自一品至于九品凡二百三十七鎮衛驃騎車騎等三

號將軍擬官品第一此秩中二千石四中軍撫衛權四征東南西北八鎮

東南西北左右前後等十六號將軍擬官品第二秩中二千石八安左前

右後東四翊左前右後四平東南西北等十六號將軍擬官品第

三秩中二千石忠武軍師武臣爪牙龍騎雲麾冠軍鎮兵翊

萬曆二十六年刊

萬曆二十六年刊



師宣惠宣毅等將軍四中郎將智仁勇信嚴等五威五

武將軍合二十五號擬官品第四秩中二千石輕車鎮朔武

旅貞毅明威等將軍將軍加大者至此寧安征振宣等

五遠將軍寧蠻校尉雍州小府蠻越校尉中郎將隨府主軍號輕重若單作則減刺史一

階若有將軍一階合十八號擬官品第五威雄猛烈震信略

勝風力光等十威武猛略勝力毅健烈威銳勇等十武

猛毅烈威震銳進智勝駿等十猛壯武勇烈猛銳威力

毅志意等十壯驍雄桀猛烈武勇銳名勝迅等十驍雄

猛威明烈信武勇毅壯健等十雄忠勇烈猛銳壯毅捍

信義勝等十忠明智略遠勇烈威銳毅勝進等十明光

烈明英遠勝銳命勇戎野等十光颯勇烈猛銳奇決起

勝略出等十颯將軍平越中郎廣梁南秦南梁寧等州小府西戎平

戎鎮蠻三校尉等擬官一百四號品第六並千石龍驤武

視雲旗風烈電威雷音馳銳追銳羽騎突騎折衝冠武

和戎安壘超猛英果掃虜掃狄武銳摧鋒開遠略遠貞

威決勝清野堅銳輕車拔山雲勇振旅等將軍擬官三

十號品第七並六百石超武鐵騎樓船宣猛樹功克狄平虜

稜威戎昭威戎伏波雄戟長劍衝冠雕騎伏飛勇騎破

敵克敵威虜等將軍鎮蠻護軍西陽南新蔡晉熙廬江郡小府鎮蠻安遠護軍

度支校尉隨府主號輕重若單作則減太守內史相一階若有將軍減一階安遠護軍度支



校尉

巴陵郡丞

等擬官二十三號品第八

並六百石

前鋒武毅開

邊招遠金威破陣蕩寇殄虜橫野馳射等將軍擬官十

號品第九

並四百石

諸將起自第六品已下板則無秩其雖

除不領兵領兵不滿百人并除此官而為州郡縣者皆

依本條減秩石

二千石減為千石千石降為六百石自四百石降而無秩其州郡縣自各以本

論秩凡板將軍皆降除一品諸依此減降品秩其應假給

章印各依舊差不貶奪其封爵亦為九等之差郡王第

一品

秩萬石

嗣王蕃王開國郡縣公第二品開國郡縣侯

第三品開國縣伯第四品

並視中二千石

開國子第五品開國

男第六品

並視二千石

湯沐食侯第七品鄉亭侯第八品

並視

千石關中關外侯第九品

視六百石

陳依梁制年未滿三十者不得入仕唯經學生策試得

第諸州光迎主簿西曹左奏及經為挽郎得仕其諸郡

唯正王任丹陽尹經迎得出身庶姓尹則不得必有奇

才異行殊勲別降恩旨叙用者不在常例其相知表啓

通舉者每常有之亦無年常考校黜陟之法既不為此

式所以勤惰無辨凡選官無定期隨闕即補多更互遷

官未必即進班秩其官唯論清濁從濁官則微清則勝

於轉若有遷授或由別勅但移轉一人為官則諸官多

須改勅其用官式吏部先為白牒錄數十人名吏部尚



書與參掌人共署奏勅或可或不可其不用者更銓量  
奏請若勅可則付選更色別量貴賤內外分之隨才補  
用以黃紙錄名八座通署奏可卽出付典名而典以名  
帖鶴頭板整威儀送往得官之家其有特發詔授官者  
卽宣付詔誥局作詔章草奏聞敕可黃紙寫出門下門  
下答詔請付外施行又畫可付選司行召得詔官者不  
必皆須待召但聞詔出明日卽與其親入謝後詣尚書  
上省拜受若拜王公則臨軒



