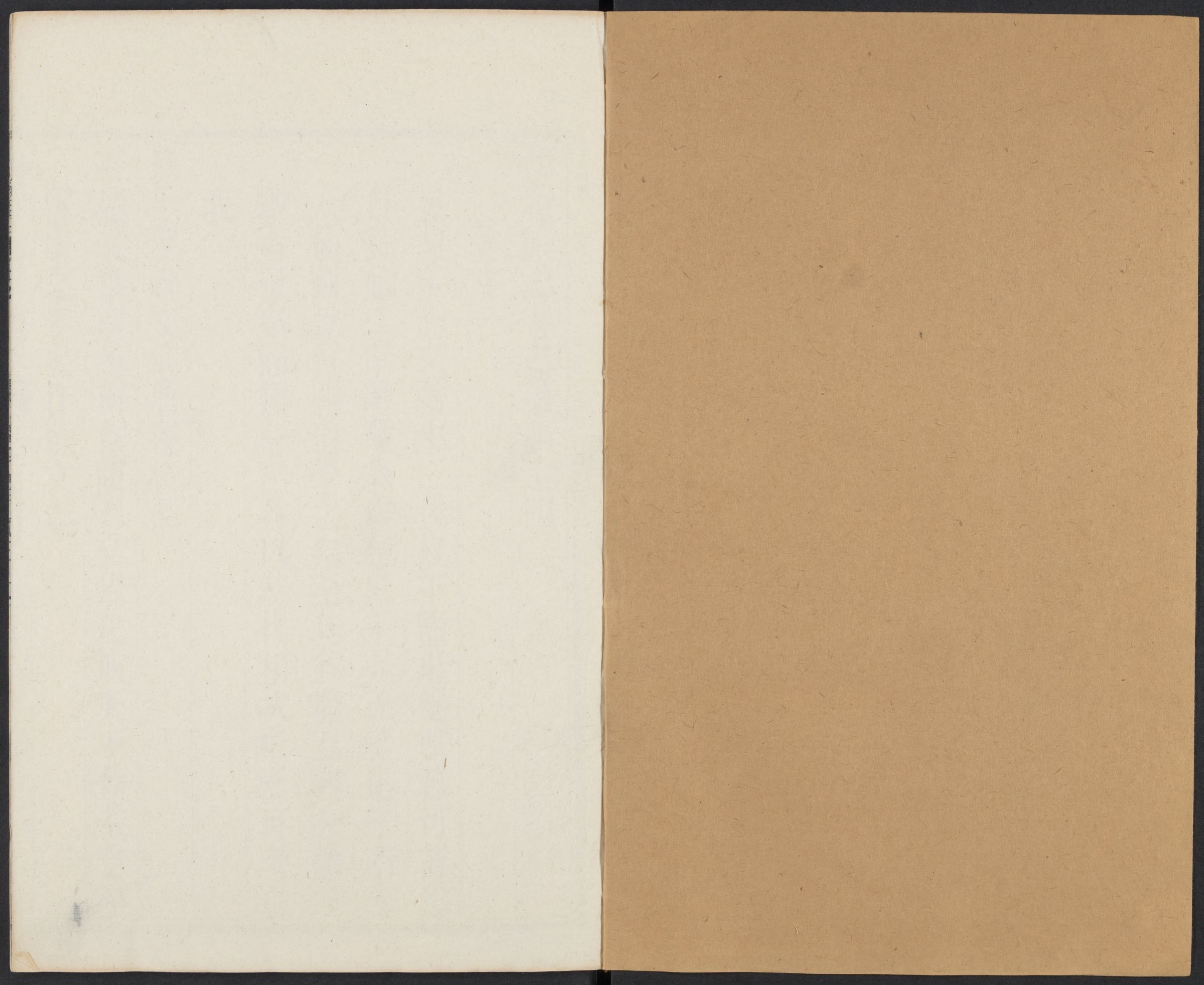


18

CHINESE - JAPANESE LIBRARY OF
HARVARD - YENCHING INSTITUTE
87 HARVARD UNIVERSITY
FEB 8 1940

T 3182/81
3183/0.81



胡適通志卷之第四十四

哈爾濱大學漢和
圖書館藏

藝文一

書契造而文籍生三代以下隨時變改難可詳悉
自詩始二南離騷繼作楚風于是而盛逮乎有宋
太極圖說實開道學之宗至其各體互興分鑠並
驅者彙聚而類分之各以時代相次彬彬可考也
我

皇主聖神文武廣運緝熙

睿藻天章度越前古觀人文以化成天下休哉景星
卿雲之表矣作藝文志

湖廣通志卷之第四十四

哈佛大學漢和
圖書館珍藏印

藝文一

書契造而文籍生三代以下隨時變改難可詳悉
自詩始二南離騷繼作楚風于是而盛逮乎有宋
太極圖說實開道學之宗至其各體互興分鑣並
驅者彙聚而類分之各以時代相次彬彬可考也
我

皇上聖神文武廣運緝熙

睿藻天章度越前古觀人文以化成天下休哉景星
卿雲之奏矣作藝文志

皇清御製

世祖章皇帝登極恩詔 順治元年

奉

天承運

皇帝詔曰我國家受天眷佑肇造東土

烈祖邁圖鴻緒

皇考彌廓前猷遂舉舊邦誕膺

新命迨朕嗣服雖在冲齡締念紹庭永綏厥位頃緣

賊氛洊熾極禍明朝是用托重親賢救民塗炭乃

方馳金鼓旋奏澄清既解倒懸非富天下而王公

列辟文武羣臣暨軍民耆老合辭勸進懇切再三

乃于今年十月初一日祇告

天地

宗廟

社稷即皇帝位仍建有天下之號曰大清定鼎燕京

紀元順治緬維峻命不易創業尤艱况當改革之

初更屬變通之會爰乃酌今準古揆天時人事之

宜庶幾吏習民

祖功

宗德之大所有合

條例臚列於左

上

皇太后徽號詔 順治八年

奉

天承運

皇帝詔曰帝王統御寰區撫綏億兆莫不正名彰德隆于所生乃仁孝之至情尊養之彝憲也欽惟我

聖母翼贊

皇考勤修內則克諧宮壺以御于家邦誕育眇躬劬

勞啓迪繼承鴻緒混一多方揆厥本原實惟

慈庇王公臣庶咸謂宜崇上尊號兼晉 徽稱以

孚中外之心協古今之禮察茲公議允愜朕衷謹

告

天地

宗廟

社稷於順治八年二月初十日率諸王貝勒文武羣臣恭奉

冊寶上 尊號曰 昭聖慈壽皇太后 隆儀備舉 愷澤覃敷

御製祭南嶽文

維

神靈臺秀 壁寶洞僊巖鈞物養民 昭儀銓德 朕誕膺天命 祇荷神休 特遣耑官 用申殷薦 惟神鑒焉

大赦天下詔 順治十一年

奉

天承運

皇帝詔曰 朕恭膺

天命 繼承

祖宗鴻緒 統御天下 十有一年 兢兢業業 日務圖治 而治効未臻 日務安民 而民生未遂 疆圉多故 徵調甚繁 水旱頻仍 流離載道 中外之欺蒙成習 朝廷之膏澤弗宣 法敝民窮 干和召戾

天心未格 地震屢聞 皆朕不德之所致也 朕以眇躬 托於王公 臣庶之上 政教不脩 救正無術 一夫不獲 咎在朕躬 而內外章奏 文移動輒 稱聖是重 朕之不德也 何以自安 從今以後 朕痛加修省 一意安民 大小臣工 各宜洗心 改行 恪脩職業 助朕挽回 災變 保乂黎元 凡章奏文移 俱不得稱聖 以昭朕乾惕 至意念小民 無知 陷罪 或註誤 牽連 或冤誣 沉滯 深為憫惻 順治十一年十一月十六日 昧爽以前 凡官吏兵民人等有犯除謀反 叛逆 子孫謀殺 祖父母 父母 內亂 妻妾 殺夫 告夫 奴僕 殺家長 殺一家 非死罪 三人 採生 折割 人謀 殺故 殺盡 毒 魘 魅 毒 藥 殺人 強盜 妖言 十惡 等真正 死罪 及監守 自盜 壞法 受贓 侵盜 漕糧 不赦 外 其餘 罪無大小 已發覺 未發覺 已結正 未結正 咸赦 除之 有以救前事 告訴者 不許 問理 部 以其 罪 罪之 隱匿 滿洲 逃人在 頒詔 之日 以前 見在 審理 未結者 悉與 赦免 赦後 仍照 例處 治 其 內外 文武 官員 除貪酷 害民 及大計 處分 城池 失守 不赦 外 其餘 見在 議革 議降 議罰 者 各該 衙門 悉與 奏明 寬宥 於 戲 恩 不可 恃 赦 不可 頻 此 赦 之後 赦 不 輕 頒 官 民

人等體朕此意速圖省改毋得視為汎常
再有犯者一從重典布告中外咸使聞知

特頒恩赦詔

順治十七年

奉

天承運

皇帝詔曰自古帝王統御寰區綏安兆姓治効已臻
則與天下共樂昇平化理未奏則先臣庶反身克
責敬

天勤民道不越此朕荷

皇天眷佑纂承

祖宗鴻緒夙夜兢兢力圖治安十有七年於茲乃民
生尚未盡遂貪吏尚未盡改滇黔雖入版圖而伏
莽未盡征調猶繁疾苦時告拯卹未周反覆思維
皆朕不德召

上天之簡異愧

祖宗之寄託虛

皇太后教育之恩孤四海萬民之望每懷及此罔敢

即安茲於順治十七年正月二十二二十二

三日祭告

天地

太廟

社稷抒忱引咎自今以後元日

冬至壽節天下慶賀表章

皇太后前照常恭進朕前表章暫行停止特

頒恩赦加惠元元應行事宜開列於後

今上祀陵詔

康熙十年

奉

天承運

皇帝詔曰朕惟自古帝王誕膺

天命撫育萬方皆由

祖功

宗德締造維艱俾後人克享成業所以天下一統之

後必展告成之禮甚鉅典也我

太祖高皇帝創建鴻圖肇興景運

太宗文皇帝布昭功德式廓丕基至

世祖章皇帝統一寰區大勳既集即欲躬詣

山陵展祭告成未遑修舉朕繼承隆緒上託

祖宗洪庥天下底定仰體

皇考未竟之志躬詣

昭陵虔修祀事以告成功禮竣旋京

祭炎帝文

自古歷代帝王繼天立極功德並隆治統道統昭

垂奕世朕受天眷命紹續丕基庶政方親前嶽是景明禮大典亟

宜肇修敬遣耑官拜將牲帛爰昭殷薦之忱聿修

蕩平逆賊布告天下詔

康熙二十年

奉

天承運

皇帝詔曰朕繼承丕緒統御寰區仰惟

天地眷佑之麻

祖宗付託之重

聖祖母太皇太后慈訓之殷蚤夜孜孜勤求化理

于兵革寢息海寓乂安不意逆賊吳三桂負國深

恩倡為變亂陰結奸黨同惡相援抗違詔令竊據

疆土滇黔閩浙楚蜀關隴兩粵豫章之間所在

騷肆騁痛毒三桂僭稱偽號逆焰彌滋負罪尤甚

朕恭行天討分命六師勦撫並施德威互濟或繫

頸于闕下或駢戮于師中擒捕誅鋤以次收服乃

三桂既膺神殛逆孫世璠猶復鳴張踞六詔之一

隅延殘喘以拒命朕惟賊患一日不除則民生一

日不靖策勵將士屢趣師期于是虎旅協心進逼

城下賊眾計窮勢蹙通款軍門約日獻城克渠授

首師克之日市肆不擾邊境晏如捷書既至上慰

廟郊

社稷之靈下抒中外臣民之憤神人胥悅遐邇騰歡

念自變亂以來軍民荼苦如在水火披堅執銳卒

歲靡寧行齋居送千里相望被兵之地既罹于鋒

刃供億之眾復困于徵輸朕閱恤民艱不忍輒加

額賦間施權宜之令用濟征繕之需意在除殘事

非獲已而身處宮寢之內厪懷閭閻之依中夜屢

興肝食不暇愍焉思治八載於茲今群逆削平疆

圍底定悉剪歷年之蠹賊永消異日之隱憂用是
蕩滌煩苛維新庶政大沛寬和之澤冀臻熙皞之
風所有事宜
開列于後

上

太皇太后

皇太后徽號詔

康熙二十年

奉

天承運

皇帝詔曰朕惟帝王繼承鴻緒首重尊親顯號濬加
彝章具在矧式遏禍亂耆定厥功寔稟誨育之恩
應極尊親之典比者逆賊吳三桂反叛煽動多方
朕夙夜靡寧幸張天討仰承

聖祖母昭聖慈壽恭簡安懿章慶敦惠溫莊康和仁
宣太皇太后

聖母仁憲恪順誠惠純淑皇太后懿訓次第剪滅克
奏蕩平上慰

宗廟之靈下極生民之厄非藉
慈庇苟克臻茲用晉禮稱載揚
盛德謹告

天地

宗廟

社稷於康熙二十年二月二十四日率諸王貝勒文
武群臣恭奉册寶加上

聖祖母昭聖慈壽恭簡安懿章慶敦惠溫莊康和仁
宣太皇太后徽號曰

昭聖慈壽恭簡安懿章慶敦惠溫莊康和仁宣弘靖
太皇太后

聖母仁憲恪順誠惠純淑皇太后徽號曰
仁憲恪順誠惠純淑端禧皇太后禮既備於
兩宮澤宜敷於四海所有應行事宜開列於後

諭祭故都督僉事管直隸三屯營副將事梅之信文

鞠躬盡瘁臣子之芳踪卹死報勤國家之盛典爾
梅之信識時慕化率衆來歸忽焉云亡良可憫惻
特頒祭葬以慰幽魂嗚呼聿垂不朽之
榮庶享匪躬之報爾靈不昧尚其欽承

諭祭故湖廣沔陽州州同今贈沔陽知州趙一柱文

鞠躬盡瘁臣子之芳踪卹死報勤國家之盛典爾趙一柱性行忠直竭力戎事輓輸糧餉遇賊殉身朕用悼焉特頒祭葬以慰幽魂爾如有知尚克歆享

諭祭故原任大理寺卿李昌祚文

鞠躬盡瘁臣子之芳踪卹死報勤國家之盛典爾李昌祚性行純良才能稱職方冀遐齡奄然長逝朕用悼焉特頒祭葬以慰幽魂嗚呼聿垂不朽之榮庶享匪躬之報爾如有知尚克歆享

諭祭故原任貴州黔西總兵官左都督加贈太子太

保李如碧文

鞠躬盡瘁臣子之芳踪卹死報勤國家之盛典爾李如碧性行純良才能稱職方冀遐齡忽焉長逝朕用悼焉特頒祭葬以慰幽魂嗚呼寵錫重壚庶享匪躬之報名垂信史聿昭不朽之榮爾如有知尚克歆享

諭祭故陝西商南縣知縣今贈按察司僉事盧僕文

烈士成仁齋志而歿忠臣報國捐軀以從爾盧僕矢志忠貞服官敬慎值逆賊之煽亂勵臣節以彌堅臨難不屈甘心殞命朕用悼焉特頒祭葬以慰幽魂爾如有知尚克歆享

勅封洞庭神祭文

朕惟景運長隆允藉百靈之助明祇效順聿修成秩之文是以詩誦懷柔禮禋禋祀緬稽祭義胥答鴻庥况乎肆征不庭佐國威於有赫采入其咀彰神怒之式憑幽贊適昭褒稱宜懋惟神德符河海秀結東南納三岐之洪流雁九江之殊派膏吳潤楚普美利以成能浴日含雲協太虛而敷化粵自唐宋歷被崇封爰暨國家彌宣偉蹟頃者逆氛未靖天討用加地當師旅之屯衆賴精英之祐閱時八月波浪不驚俾我六軍舳艫共濟堅城立拔餘孽宵奔眷言捷仗之奇勳實屬神功之不顯特申昭報式考爰章封爲洞庭湖之神載諸祀典神其永膺嘉號配嶽瀆而借尊益著禱符格馨香於勿

替崇官告祭
惟神鑒知

祭南嶽文

惟

神陽居大夏德著祝融鈞物養民以綏南服朕承
神佑疆宇蕩平特遣崇官用申殷薦惟
神鑒焉

祭帝舜文

自古帝王受

天顯命繼道統而新治統聖賢代起先後一揆成功
盛德炳如日星朕誕膺
眷祐臨制萬方掃滅克殘廓清區宇告功古后殷禮
肇稱敬遣崇官代將牲帛爰修禋祀之誠用展景
行之志仰企 明靈尚其鑒享

勅建佑國寺碑文

朕惟書番成秩之文傳著有功之祀載在典冊炳
燦古今若迺懋贊國威用成耆定特顯神奇之蹟

聿彰捷伐之勳俾小醜魂六師奏凱洵為助順
允矣銘功惟神夙膺顯號弘濟區中嚮應無方聰
明遐照昔者逆氛不靖天討用申方堅城拒險之
時正蟻賊抗行之日神實憤茲巨憝壯我軍容忽
顯神兵布彼巖谷烟雲成陣恍聞陳師鞠旅之聲
草木皆兵如瞻建旆設旄之狀蠢焉狂寇罔不寒
心雖螳臂之空張旋狼奔而盡殫遂鋤逆命邁告
蕩平眷言克敵之成功端賴明祇之默佑欲申昭
報宜有旌揚是用勒諸貞珉以表神貺於歲福善
禍淫

上帝之鑒觀不爽酬勳報祀國家惟彝憲是
循神其益布明威永昌景運不亦休與

祭告鷄公山廟文

朕惟

天鑒無私恆助順而討逆神威有赫每佑國以除殘
禮洽懷柔典隆秩祀既誕彰夫靈異宜昭報以明
禋惟 神棲靈秀嶺欽福寰區普濟羣生功如響
而斯應默襄景運蹟在隱而彌彰往者小醜鳴張
六師霆擊惟孤城之控扼當狂寇之咽喉方肆陸

梁存加矢石忽焉替亂虛觀軍營既禡魄以亡魂
遂倒戈而棄甲幽助天誅載揚我武粵修虔祭用

答鴻麻
神其丕顯禎符鞏皇猷于勿替載歆茲祀翊景命而
長新特遣崇官惟
神鑒格

諭都察院右副都御史余國柱勅

茲命爾巡撫江寧
等處地方總理糧

儲提督軍務駐劄蘇州府專理該管地方及淮揚
二府徐州一州舉劾文職賢否糧餉刑名一切民
事爾宜宣布德意撫安人民約束衙門員役使之
格遵法紀毋致作弊生事擾害兵民操練兵馬修
濬城池詢訪民瘼禁戢奸頑其掌印都司行掌印
都司屯局都司僉書衛守備守禦所千總衛千總
經管錢穀領運漕船仍照舊聽爾統轄所屬地方
應徵應免錢糧皆照戶部題過新定經制遵行曉
諭仍細加體察如有有司各官朦朧重收借端科派
叅奏處治嚴飭所屬察解逃人江南水利久壅宜
酌量疏濬濬隄防江海湖蕩之間素為盜藪宜飭文
武有司多方緝捕如遇地方寇賊生發即會同總

督提督總兵官計議統率將領戮力勦滅務盡
株尤以水師為急務必預修戰艦挑選精銳以
不時調遣凡地方利弊有可蘇息民困振飭維新
者逐件調奏請旨施行地方備儲之計如常平社
倉等事責令有司力行修舉境內逃丁荒糧責成
道府轉行有司從實察覈造冊開報應蠲豁者奏
請蠲豁一面曉諭招徠勸課農種嚴禁濫徵侵占
使民人樂業毋容有司將見存人戶槩派包賠以
致重累黎民所屬司道以下各官果有真心任事
廉能著效者即據實舉薦如粉飾欺偽貪酷殃民
庸懦溺職者不時叅奏副將以下武職聽爾節制
併該管防守地方勦禦賊寇提調兵馬舉劾武職
賢否一切軍務俱會同總督提督行如有武官騷
擾地方攬害良民縱兵搶掠及隱匿賊情不報等
事聽爾會同總督提督糾叅從重治罪有與總漕
相關者移咨會議爾仍聽總督節制勅中開載未
盡事宜聽爾詳酌施行年終將行過事蹟及兵餉
錢糧造冊送部察考爾受茲委任須持廉秉公殫
心竭力以副委任如怠玩廢弛貪黷乖
張貽禍地方責有所歸爾其慎之故諭

歷代御製

漢高帝封吳芮為長沙王詔

故衡山王吳芮與子二人兄子一人從百

粵之兵以佐諸侯誅暴秦有大功諸侯立以為王項羽侵奪之地謂之番君其以長沙豫章象郡桂林南海立番君芮為長沙君

武帝卹民詔

仁不異遠義不辭難今京師雖未為豐年山林池澤之饒與民共之今水

潦移于江南迨隆冬至朕懼其饑寒不活江南之地火耕水耨方下巴蜀之粟致之江陵遣博士中等分巡行諭告所抵無令重困吏民有賑救饑民免其兒者具舉以聞

巡狩蠲租詔

朕巡荆揚輯江淮物會大海氣以合泰山上天見象增修封禪其赦天下所幸縣毋出今年租賦賜鰥寡孤獨帛貧窮者粟

光武賜岑彭詔

大司馬習用步騎不曉水戰封

禹詔

將軍禹深執忠貞與朕謀謨帷幄決勝千里孔子曰自吾有回門人日親斬將破軍平定

山西功效尤著百姓不親五品不遜汝作司徒敬敷五教在寬今遣奉車都尉授印綬封為御侯食邑萬戶封同姓諸侯詔長沙王興真定王得河間敬之哉王不應經義其以興為臨湘侯得為真定侯邵為樂成侯茂為單父侯

和帝蠲租詔

荆州比歲不登今茲淫水為害餘雖頗收而多不均浹深惟四民農食之本慘然懷矜其令天下半入今年田租芻藁

晉武帝詔諸將

濟彬東下埽除巴丘與胡奮王戎共平夏口武昌順流長鶩直造秣

陵與奮戎審量其宜杜預當鎮靜零桂懷軫衡陽大丘即過荆州南境固當傳檄而定預當分萬人給濟七千給彬夏口既平奮宜以七千人給濟武昌既了戎當以六千人增彬太尉克移屯項總領

諸方

唐太宗與安陸郡公許紹詔

昔在青衿同遊庠序博士吳琰其妻姓仇

追想此時宛然在目荏苒歲月遂成累紀且在安州之日公家乃蒞岳州渡遼之時伯裔又同我旅安危契濶累葉同之其間遊處觸事可想公處視席之舊歡同通家之曩好爰自荆門馳心絳闕覽此忠至彌答劉泊手詔非慮無以臨下非言無以輕物驕人恐由茲道形神心氣非此為勞今聞讜言虛懷以改

元宗貶韋堅為江夏司馬詔

書曰無總貨實生生自庸傳曰官之失德

寵賂章也則古先哲王不聞好貨垂心明戒無易紀律然法貴變通罰宜平典罪止其惡過從寬宥庶乎有勸莫乎有懲韋堅是司潭漕妄事興易餉遺朝廷計其積贓數日甚廣朕以衣冠之士豈往求之而姦回之人是為抑與韋堅已別有處分所司一切不問咸令自新冀有廉隅成予德化各思變節無貳過焉宣示中外知此朕意

宣慰湖南百姓制

頃以水潦暴至沱潛潰溢

既敗城郭復瀆原田連歲大歉元元重困餒殍相望流庸莫返加以師旅煩之以賦役哀我矜人何以堪命朕君臨之道猶鬱牧養之政未弘咎之所降諒在於茲雖天災流行則有恆數而夕惕若厲豈忘責躬夫振人育物大易之明義也自漢魏以來水旱之處必遣使巡問以安集之國朝因其制焉亦命近臣慮撫俾喻求瘼之意用行科泛之急宜令中散大夫給事中賀若察往湖南宣慰處置其百姓遭損不能自存者應須賑給蠲免宜與本道觀察使商量處置訖聞奏入齋詔書體問周恤宣示郡邑令悉朕懷

德宗遣奚陟等賑給江襄郢隨鄂申光蔡等州詔

惠下恤人先王之政典視年制用有國之常規故有出公粟以賑困窮弛歲征以寬物力迺者諸道水災臨遣宣撫省覽條奏載懷惻惻其州縣遭水漂損乏絕戶宜共賜三十萬石度支即與本道節度觀察使計度各隨所近支給委本使擇清幹官送米給州縣

憲宗授李勣門下侍郎平章事制

疑成庶政必屬於長林經制四

方是資於碩望况參酌理本變和化源苟非傑賢孰允斯任爰立舊德將諧具瞻淮南節度副大使知節度事管内度支營田觀察處置等使銀青光祿大夫檢校尚書左僕射兼揚州大都督府長史御史大夫上柱國江夏縣開國侯食邑一千戶李勣性惟直方器本弘固冲敏足以成務通明可以質疑懷匡主之忠規蘊經邦之遠畧歷居雄鎮累服大寮臺閣藩方動留成式資為重望綽有餘材必能翼宣鴻猷導迎嘉祉用是徵拜陟於黃樞竭爾訏謨司我號令法期畫一俗俾康寧寅亮庶工屬在良弼可守門下侍郎同中書門下平章事散官勳賜如故

宋戶部副使太常少卿燕度可右諫議大夫知潭

州制湖湘之南溪蠻剽悍而易擾陸而馴之則亦弭伏恐其失御遂出而嚙邊其禍亦不細得無肅父廉治之帥為之良牧者哉以爾具官燕度醇明忠厚通於世務更薦要劇芒刃愈出俾副大

農厥功茂焉宜加賜諫議大夫魚符犀節往甸南服內以惠斯民外以柔殊俗朕方端宸面朝以遲爾之奏爾之奏鮮于侁可大常少卿制奉常之職非特以治郊廟之度服器

之數而已國有大政事大議論必稽焉昔魯秉周禮齊不敢謀而晏子太師折衝於樽俎問國之典常君臣之名分上下守之有死不易則國安而民服朕選建卿士付之禮樂意在於此非我老成之人學足以通古才足以御今智足以應變疆足以守官深於經術達於人情其孰宜之詩不云乎彼其之子邦之司直往皇姪右監門衛大將軍仲詔修厥官無斁朕命

可依前右監門衛大將軍黃州刺史持封齊安郡

公制

朕按屬籍以觀祖宗之世而刻主之後獨微顧其位不章顯朕甚憫之以爾具官仲詔孝

友悖謹善守法度爰命褒錄以鴻厥慶刺史重任也郡公高爵也遙頒詔逮茲謂顯休噫惟務學可以正已惟率禮可以保位汝其懋哉贈正節侯李誠之勅斬春介在疆場然所

守以為險者六關也朕命蓋臣往專守禦之責而措置疎畧負我使令爾誠之儒紳之望屬分符守斬以孤城而撓敵鋒蓋亦難矣慷慨激烈盡其命義合門死難朕甚痛之廼加論撰仍躡崇階爵之通侯謚曰正節廟食茲土賞延於後夫忠臣之心非慕名祿國家之澤當峻彝章今金印纍纍未足為爾寵將滅此讐敵始足以慰爾九泉也可贈誠之朝散大夫秘閣修撰加正節侯賜紫章服立廟崇祀額告盡忠者臣子之大分全節者古今之難日褒忠誥能河北二十四州真卿而已睢陽數百餘戰張巡以之卓卓可稱寥寥不數我國家之養士氣獨盛前朝故守臣之等邊疆相望芳史蠹茲殘寇盜我邊州忽聞二士之殲莫起萬夫之贖爾誠之早傳正學夙負雋聲屬分蘄水之符適有邊戎之警獨能以大義而作三軍之氣以嚴令而安萬室之心州邑官聯咸仰天更誓閭閻童稚亦擊鼓以揚聲故能以七百餘眾之兵固堅為二十五日之守奈之何赴援之將顧遲而不進助成之卒既入而復逃雖勢盡而力窮猶呼號而巷戰痛矣豫州之赤地百姓何辜哀哉卞壺之一門千載無

及典懷至此有涕潛然爰冊命於列侯俾蒸嘗於茲土誰能免一死足以愧彼偷生殆將滅此仇讐庶少恤其啣憤

明太祖詔武昌臣民

予以眇躬荷天地百神之眷勘定綏寧疆宇日闢迺者陳

友諒弒主僭逆罪惡貫盈自起兵端犯我邊境爰與問罪之師以慰來蘇之望滔滔江漢遂底安流總總黎元陳氏之敗非無勇將健卒由上克全生樂下驕矜法令縱弛不能堅忍恃詔群臣

眾寡謀故至於此使其持重有謀上下一心據荆楚上流守江漢之險跨豫章連閩越保其民人以待機會則進足以窺中原退足以抗衡一方吾安得而取之舉措一失遂致土崩此誠可為鑒戒者也

詔左相國徐達

武昌既平湖南列郡相繼款附然其間多陳氏部曲觀望自疑

亦有山寨遺孽憑恃險阻爾當撫輯招徠俾安生業其往欽哉爾詔偽平章姜瑄瑄慷慨磊落摠誠歸附誠可以格天義可以感人惠可以及百姓視彼不知天命不達事機驅赤子於

鋒鏑卒取敗亡安陸襄陽橫據上者不甚相遠哉

詔平章常遇春流控扼南北自古所必爭之地今置不取將貽後憂夫堅城之下難

以卒攻緩之則頓我軍之銳氣急之恐驅民以冒

矢石爾其相汝之往也能恤軍民則機以輯寧之

詔平章鄧愈仁聲義聞被於遠邇人心之歸猶水走下正如穿穴使所聚

詔參知政事

楊璟湖南地接溪峒恃險負固叛服不常宜多方以取之薄其山寨絕其樵採烏合之徒志在

剽掠既無所得勢必潰散乘機勦

捕脅從開釋收復鎮撫以綏遠人

參知政事賀興

隆褒忠誥崇德報功乃國家之令典舍生取義實臣子之忠誠盛世尚且推恩創業尤當

謹禮今寶慶衛指揮同知賀興隆初稱兵於邊鄙

繼受款於明廷誓為湖湘萬里之長城力抵谿崗

八蠻之遠界唐兵未出睢陽之勢始孤智伯漸強

晉陽之城已浸首雖可折心乃不移惜未受大國

之封而遽見張星之潰宜頒罷命以慰陰靈可追

封湖廣等處行中書省叅知政事九原有知服此

無

詔却蘄州進篋古者方物之貢惟服食器用故無耳目之娛玩好之失今所進

竹篋固為用物但無命來獻恐天下聞風爭進奇

巧勞民傷財自茲始矣却之仍命四方非朝廷所

需者毋

諭江夏侯周德興昔君之武臣有忠於君者盡其筋力之所以為

君禦災捍患至身終而後已朕於史書見之每嘗

歎羨不已俄洪武十四年夏蠻谿為盜病民朕命

年壯能涉崇山峻嶺之將帥兵討之時爾開國元

勲江夏侯周德興侍其傍即請願行朕不覺興歎

將謂古有是而今無此今乃若是豈古人獨名者

耶朕本憫其年逾六十不忍使行今必固請遂命

行抵秋成功凱旋賜卿田一庄為子孫世祿嗚

呼勤忠不怠禦侮安民非卿者誰故茲勅諭

南嶽文衡之為嶽磅礴中國之南參穹靈秀生同天地形勢巍然古帝王若天時察地利以

安生民故祀之曰衡山之神於敬則誠於禮則宜

自唐始加封號歷代相因曩者元君失馭海內鼎

沸生民塗炭余起布衣承上天后土之命百神陰

祐削平暴亂正位稱尊我當奉天地享鬼神以依

月

藝文

卷之第四十四

三

時統一人民法當式古今寰宇既清特修祀儀因神有歷代之封號予起寒微詳之再三畏不敢效蓋神與穹壤同始靈鎮南方不知歲月幾何神之所以靈人莫能測必受命於上天后天土為人君者何敢預焉予懼不敢加號特以南

追封功臣蘄州

康茂才蘄國公謚武義誥命

朕惟帝王之待功臣生則顯官厚秩以榮

之歿則加封錫爵以報之此國家之常典也榮祿大夫同知大都督府事兼太子右率府使康茂才初自京口率眾來歸爾即以水軍勝張氏獲其海舟繼取樅陽攻安慶守龍灣及陳氏犯境爾能擊退其兵及復從朕以舟師攻舒城江蘄興國漢陽郡繼克廬州大戰彭蠡遂平武昌以至隨大將援江陵湖南四川取泰州援宜興戰崑山之巫子門擣淮安之馬邏港破吳興下姑蘇北征汴洛守陝蒲二州招徠絳解之眾其功可謂偉矣豈期隨征興元旋軍中道因疾以歿朕聞訃音不勝感悼念今天下混一方欲論功行賞以報汝功爾乃遽然長逝其於朕心何可忘哉茲特勅爾官勲賁爾靈

爽尚其不昧承茲新命於冥冥之中也可贈推忠翊運宣力懷遠功臣光祿大夫湖廣等處行中書

省平章政事柱國追封蘄國公謚武義主者施行以吳琳為吏部尚書誥

惟古帝王之治天下在於得人才然人才實由於銓選朕所以於吏部之職必擇器識公明者居之爾琳學術既醇踐履尤正事朕由博士陞僉憲克振風紀及貳離臺國課以辦俾居記注獻納為多茲用陞長天官以掌銓衡之重爾其量才而授官計功而考能使賢愚有別而黜陟合宜庶克稱朕為官擇人之意焉

成祖元嶽太白山碑文

蓋聞大而無迹之謂聖妙不可測之謂神是故行乎

天地統乎陰陽出有入無恍惚翕張驟日馭月鼓風駕霆倏而為雨忽而為雲禦災捍患驅沴致詳調運四時橐籥萬彙陶鑄羣品以成化工者若北極元天上帝真武之神是已按道書神本先天始炁五靈元老太陰天一之化生而神靈聰以知遠明以察微潛心念道志契太虛乃入武當山修真

內鍊心一志凝遂感上清元君授以無極上道功
 滿道備乘龍飛天歸根復位顯名億劫與天地悠
 久日月齊並武當舊名太和謂非元武不足以當
 之故名曰武當蟠踞八百餘里高列七十二峯三
 十六巖之奇峭二十四澗之幽邃峯之最高曰天
 柱境之最勝曰紫霄南巖上出游氛下臨絕壑跨
 洞天之清虛凌福地之深宵紫霄南巖皆有宮又
 自南巖北下三十里有龍宮又四十里抵山趾有
 真慶宮俱為祀神祝釐之所元末悉毀於兵燹荆
 榛瓦礫廢而不舉天啟我國家隆盛之基朕皇考
 太祖皇帝以一旅定天下神陰翊顯佑靈明赫肆
 朕起義兵靖內難神輔左右風行霆擊其蹟甚著
 暨卽位之初茂錫景貺益加炫燿至若柳梅再實
 歲功屢成嘉生駢臻灼有異徵朕夙夜祇念罔以
 報神之休仰惟皇妣劬勞恩深昊天罔極以盡其
 報惟武當神之悠棲肅命臣工卽龍宮之東數十
 里勝地為勅建元天玉虛宮於紫霄南巖宮與聖
 龍宮又卽天柱之頂冶銅為殿飾以黃金範之像
 享祀無極神宮仙館煥然維新經營之始至於告
 成之日神屢顯像祥光燭霄山峯騰輝草木增色

靈氣聚散變化無狀衆目咸覩跽拜喑喑柳梅垂
 實加前數倍九地啟秘金杵躍出陰陽儲精元質
 流潤靈異紛紜莫能殫紀神之響應有如此者遂
 命道士為提點主領各宮飾嚴祀事昭答神貺上
 資薦揚皇考太祖高皇帝皇妣孝慈高皇后在天
 之靈下為天下臣庶祈迓繁祉雖然神之浮游混
 茫變化無方此感彼應無往不之然非此無以達
 朕之誠與夫天下虔敬之心也况山川冲和之氣
 融結於斯與神相為表裏神之陟降往來飄颻揮
 霍顧瞻舊遊豈不徘徊於斯乎則是宮觀之建有
 不可無謹為文刻山中
 以彰神功永永無窮焉

仁宗封襄王制

朕君臨萬邦必封建諸子以鞏固

隆古聖王遠我皇祖皇考咸由斯道朕嗣承洪業
 祗懷永圖各惟第五子瞻墀天資純茂賢哲夙成
 今特封爾為襄王居國長沙子孫世世守茲土於
 戲惟學廣性惟德祐身惟謙惟恭戒於荒逸親仁
 愛民屏遠邪佞永篤忠孝之志毋忘君
 親之恩則光昭藩輔福祚長世敬之哉

英宗遣祭衡岳文

予奉天育民媿涼於德致茲久旱災及群生夙夜省躬中心倦

切神司方岳憂憫諒同雨農以時宜任其責特茲致禱尚冀感通弘布甘霖用臻豐稔匪予之惠時

休曰神

憲宗遣祭衡岳文三道

比歲以來多方災沴雨暘不時我民用瘁民之瘁矣

予曷為懷神矜於民恐降以災德澤崇深孰與神

與神同作民福因去冬臘月七日申時武昌漢陽

荆岳等府地震永惟坤道宜靜動必有由顧余眇躬及茲臣庶政理乖缺致此咎徵內省弗寧交修

恐後惟爾有神作鎮一方民所仰賴特遣香帛用伸虔告

國家欽奉明神聿嚴祠祀所期默運化機庇佑民庶乃近歲以來天時不順地道未寧或

雷電失常雨暘爽候或妖孽間作疫癘交行遠近人民頻遭饑饉流離困苦痛何可言湯然於衷罔知攸措特具香帛遣官祭告

武宗遣祭元嶽文

今歲以來雨暘愆候田苗枯槁黎庶憂惶予心兢惕虔致禱祈

惟神矜民旋斡太和式調二氣以濟民艱庶民有豐稔之休神亦享無窮之報

世宗顯陵碑文

皇帝長弟武宗毅皇帝之叔父也以成化丙申降誕母乃憲廟孝惠皇太后邵氏也蚤膺憲祖之命

出閣授學經書默契道理貫通暨受孝伯考之命以金冊封王國號曰興出就湖廣安陸州為國都

錫以恩賚倍於他藩我皇考思紀詩記之詳矣惟我皇考以宗室之親近親之長昔承憲宗之嚴訓

併奉孝伯考之嘉謨恪守祖訓治隆一國敬慎而明修國祀社稷山川罔不鑒歆忠謹而臣事兩朝

孝廟皇兄屢加褒獎誠已以致於親迎養之辭已著於遺治之疏寬仁以撫其下士夫百姓每形於

稱頌之詞至於謹水旱之災軫國民之苦修身齊家而明德睦族之道循次允行講學窮理而樂善

好古之心惟日不足夔居清暇游心詩書凡天時人事古今事變之蹟皆欲考其淵微究其旨趣此

胡廣通志 藝文 卷之第四十四 七

含春堂詩所由作也及愛育朕躬撫教眇質若訓以國政則曰堅遵祖訓恪守吾行訓以進學則曰求道親賢勉體吾志又至口授詩書手教作字有非筆墨間所能述者矣方當日聽嚴訓膝下承歡忽爾皇天降割於正德十四年六月十七日辰時上賓朕以孩童孤昧之年上奉聖母日惟號泣苦痛五內摧傷隨遣使聞於聖兄蒙恩賜以嘉謚命武職重臣以主祭弔又命文臣一人以掌禮儀及賜勅命朕暫理府事朕乃告於國社國稷等神請於聖母謀於士民擇境內之松林山以爲陵墓之所即奏於皇兄越九月餘式惟明年三年發引朕親奉靈輿安厝於此又越一年我皇兄龍御上昇遣詔遵我太祖高皇帝兄終弟及之訓下命朕入承大統當是之時即命禮官議處應行稱號等項事宜乃泥古弄文援據非禮欺朕冲年幾於倫常失序治理茫然荷皇天垂鑒祖宗祐啟於嘉靖三年上尊號曰恭穆獻皇帝陵曰顯陵遣官以奉其祀經營設置一如祖宗之制今思若不刻以金石曷以昭示後人也思是稽首敬述復繫之以詩曰惟我皇考德配於天聖功昭赫睿德敷宣親賢爲

善仁孝罔遷宜享茂祉以壽縣縣忽爾不豫親輿上旋痛哉哀哉慕戀拳拳予方童昧晨夕震顛勉紀乃事孤子誰憐上荷聖母愛護生全卜求吉兆豐土深淵官占既協松林之巔神宮固密扶輿往焉奉安元室悲號伏前暨予紹統追思曷底薦名顯陵設官衛環紆我至情以報昊天願祈昭鑒永奠萬年嗚呼微衷痛徹九泉

上獻帝尊謚記文

朕聞天子之孝以尊親爲

大而尊親之大又無過於顯稱也朕宗支藩服以倫序承天明命應太祖兄終弟及之訓奉皇兄遺詔入繼洪圖是皆賴天地大造祖宗餘蔭我皇考聖母慶澤所鍾故衍及予冲人獲登大位自即位之始首命廷臣集議稱號等項一則引宋濮懿王之事二借程氏之臆說三用曹魏之私詔厥後議奏不知凡幾所幸天監在上陰騭斯倫今年夏五月朕思皇考稱號未當乃謀及師保輔導之臣會大典告成之日是爲六月一日輔臣連僉以對宜加稱號以盡孝思遂勅禮部議應行事宜朕親定尊謚曰恭睿睿者言溫恭睿聖之意曰淵仁者言深仁流慶之意曰寬穆者言溥大清肅之意曰純聖

者言純一通明之意又獻之一字為聰明睿智之意况先廟之所錫夫純一二字亦我皇考之嘗自號者也卜七月初十日吉時遣官祇告於天地宗廟社稷朕親奉玉冊玉寶率文武群臣躬詣世廟加上皇考尊謚曰恭睿淵仁寬穆純聖獻皇帝嗚呼我皇考睿功聖德巍巍乎蕩蕩乎無可得而形容之也豈言詞所能盡但人子一念孝思出自衷情庶幾伸予追慕之誠耳詩曰哀哀父母生我劬勞欲報之德昊天罔極用是復刻諸貞珉藏陵殿之隙地以示後人是為記

謁陵文
皇考元德帝祈流慶小子丕纘天位十有八年南瞻嚴寢罔盡展祀之孝情適以陵園之事重予躬事來此敬伸祭告伏惟聖靈歆鑒俯納孝思謹告

與獻帝詩集序
朕皇考皇帝所著有恩紀詩集乃弘治甲寅受命分封之國感皇伯考孝宗皇帝錫予之恩而紀之者也詩凡七卷其目有四自輦轂恩榮而下凡途間之興國務之餘至於書堂雜詠續騷吟諸作雖所指不同然皆主於紀聖上之敷恩彰王國之殊遇以識無忘焉爾有含春堂稿則未之國時在大內西館

及出府所作分類立題隨題叙事因事成章僅百三十餘首而天文節候之大人物宮室苑囿之繁禮樂名物經史文章之奧大畧具焉輔道之臣既彙而刻之皇考亦各序其端跋其後簡矣朕入嗣大統嘗恭取而莊誦之見其寫與刻俱不甚精恐無以昭示不朽乃命侍臣繕寫重刻之以傳敬為之序曰詩之為教以道性情而萬事萬物之理無所不該古詩三百篇貫體用括鴻纖善惡竝有以垂鑑戒其用歸於使人得其性情之正而已朕三復皇考之詩莊重而典則豐腴而明鬯流出胸次從容自然渾渾乎商彝周鼎之朴而古也浩浩乎行雲流水之順而達也蓋雖信口肆筆不假思索自不離乎性情之正而忠君孝親仁民愛物之念每存乎其間上合古風雅遺意彼魏晉以降諸侯王名能詩者類矜奇衒異雕鏤銀鍊以為工其去性情遠矣觀乎皇考之自序而詩之為用豈復有餘蘊哉粵稽古昔成周聖王分寶玉於伯叔之國磐石之宗夾輔周室而所以登載贊詠之者無聞焉漢諸王就國惟明宗賜予其弟東平王蒼玕寶服御器物甚備懷思有詩嘉其賢也蒼所作書記

賦頌歌詩多所贊述今皆無傳孝廟之寵賁我皇
 考見諸書翰形諸篇章不一而足不止成周寶玉
 之分漢明伏軾之吟而已豈非以皇考聖性之高
 明德學之純懿所當褒重而優禮之乎恩紀之詩
 揄揚贊誦於斯為至東平有不足言者矣朕初承
 指授學為詩句方在幼冲未有所得今機務之暇
 自三百篇至唐宋諸家皆嘗涉其大旨間有述作
 亦惟陶寫性情而不敢以是妨國政且免玩物喪
 志之尤耳仰思皇考之教不可復得感愴何極然
 心聲固存手澤斯在朝夕諷詠而玩索之庶幾其
 有得哉

太后御製女訓序

朕聖母章聖慈仁皇太
 后昔在藩邸嘗著一書
 名曰女訓朕皇考恭睿淵仁寬穆純聖獻皇帝親
 灑奎章冠諸卷首聖母亦自序於其次朕幾務之
 暇因閱舊笥積冊乃獲遂出示輔臣暨日講禮官
 等又命同朕孝慈高皇后傳仁孝文皇后內訓刊
 授皇后頒之天下輔部諸臣進奏曰可乃於十月
 十有七日朕躬告於祖考列聖聖母親授女訓於
 皇后張氏十二月望後三日刻工告就禮官裝潢
 進覽先該輔臣少傅璵等謂朕宜為之序至是禮

官時等又謂朕宜序之闡揚聖母恩德於以昭示
 無窮朕未之輕舉以為朕皇考既序諸首聖母又
 序諸次已無餘蘊矣又不待朕復贅之矣是日因
 詣聖母前奏陳書完既蒙慈命曰汝其序之庶可
 為傳朕拜受命退而思之朕嚴慈之聖德非言可
 名之也考母之教育非言可酬之也但輔臣宗伯
 交請為之序之朕又面承慈命安敢故違所愧無
 學而為之文也其作書之詳關繫教化則我皇考
 聖謨備矣以身為教與作訓以教之之意則我聖
 母慈訓備矣但稱善君親臣子至情朕謹頓首言
 曰我皇考日躋聖敬之功天授欽明之德我聖母
 克配乾元躬備聖善徽柔恭懿仁順貞慈皇考致
 治於一國而遠可平乎天下將不讓唐虞矣聖母
 為範以一身而風可並乎二南將不獨成周矣皇
 考本乎至性聖母原乎自有非他偽飾以誣人者
 故德竝格於皇天孝共孚於祖考乃流慶冲人澤
 及眇昧仰荷天命入主祭典實由皇考聖母之聖
 功懿德之所來也茲訓之一書實我聖母躬行體
 踐之事歷歷可考子孫臣民誠能以傳訓之書研
 精致力一言一行動遵行之靜思誦之必王后有

姜班之美侯妃著二順之休夫人可齊敬姜之名
士庶人妻獲軻子之賢矣然於內則皇后朕又切
有望焉撥拾數言以表人子爰親之意如此如謂
闡揚恩德昭示無窮者則縱使中欲為而口實不
能言耳明識博學者其諒
朕之心幸勿謂斥云爾
欽天記頌 昨嘉靖九禩
冬十一月履

長之日是惟辛卯一陽之始朕祇奉皇天率遵祖
制躬率群臣百執事詣園丘欽行大報禮仰荷皇
天垂鑒俯賜降歆是夕珠星燿燦而祥光與赤炬
相輝和氣氤氳而瑞色共蒼欄並煥大樂既終大
禮告備朕翹首瞻戴天恩曷勝慶忭方匝月之期
天垂甘露於皇考棲神之地元宮之上守者於正
月下旬奏獻至京朕薦之祖考呈之兩宮分於勳
輔講學諸臣既命宗伯具儀備誠卜二月九日甲
子元吉祇謝帝貺於園丘十日告於世廟春卿復
請群臣詞賀朕惟大報崇典明王之制朕不避群
惑庸竭赤誠庶幾仰答眷休千萬之一乃荷洪仁
降茲寶瑞朕弗類感戴乾元拜承帝貺忻躍之餘
用述短章以彰天澤頌曰予質也昧上荷簡在荅
賦無由銘心忻戴予性也愚上荷眷殊報德無由

敢自娛庚寅仲冬典禮肅雝惟日長至戒誓肅
恭大報皇天庸秉微虔獻以馨齋薦以蒼瑄禮嚴
禮燎樂備黃鐘頓首誠惶仰瞻帝容帝錫洪仁俯
鑒微忱露垂上瑞福敷下民神功惟祖超今邁古
遺我小孫受天之祐元德惟考潛升穹昊延於小
子荷天之保寶露降祥湛湛瀼瀼綴若珠玉味潤
其香注之瑤尊稽首而迓薦於祖考滋我禾稼承
以金觥色溢精瓊呈於慈闈增算延生浩浩蒼穹
錫我年豐朕拜稽首祇竭愚衷蕩蕩昊慈元樞不
息幹運四時惟帝之力曰雨曰暘亶賴穹蒼嘉貺
眇眇家國平康稼穡盈塍有年用登兆民其綏五
福是徵感恩曷已敢爾恣侈夙夜勉修以拜帝祉
爰諏衆猷瞻答園丘誠恐誠惶懼惟弗周暨告我
親以祈以陳聞於上帝福我下民誠既以輸愧質
昏迂朝夕惕諭祭晉臣羊祜文 昔晉吳相敵于戈
然上酬眷俞 捨攘爾能鎮靜一
方保境息民輯鄰養士晉賴以寧而吳亦陰受其
賜惠澤覃布襄人德之峴山之淚懷感如昔朕茲
南巡求古先哲享 遣祭衡嶽文 惟神鍾靈孕秀鎮
爾一占其敬承哉

其來尚矣朕以寡昧恭承天命十有一年於茲敬事神祇罔敢少懈顧儲宮未立恒切於懷茲者特具牲帛醴醢遣官虔禱伏望茂著神功錫余元嗣則我國家綿慶禳於無窮而神亦享福於有未矣

穆宗遣祭衡嶽文

惟神受命昊帝永表南方布氣宣和民物允賴茲余嗣續丕圖

謹用祭告神其歆鑒以保定我隆慶億萬年之基

愍帝贈楊漣誥

緬懷多艱厥生亮節廼功高定策捧日虞淵而義激鋤奸飛霜諫草

橫被檻車之逮莫招湘沅之魂嘉彼孤忠賁茲殊錫爾原任都察院左副都御史贈右都御史今加贈太子太保楊漣茲授爾階光祿大夫錫之誥命於戲夫遇竟陸終占無號之凶泰象茅茹利用艱貞之恤今朕既殲渠魁於兩觀爾亦快孤憤於九原宿草興思愍綸致慰陟降帝側精誠可薄風雷進級宮階姓遣祭楊漣文朕閱往牒有精忠亮節字永留金石惜一死者輒歛歎憑吊尚嘉壯之惟爾貞誠自矢孤介性成皇考違和以篤祚切經心之痛熹皇御

極以沉憂奠磐石之安一議而正名定分攸關再疏而保家全身莫顧群兇構陷鍛鍊駢多而爾肉綻而忠彌完身亡而志如在能承顧命不能殄愠於宵人能矢艱貞不能謝誣於讐吻能使一鄉老幼號泣遮留不能使偵邏朋謀少寬箠楚能使對仗彈文欽崎歷落不能使橫張瑞燄其鑿丹衷爾不云乎三朝泰養一念獨盟二祖十宗實鑒此心天下後世共見此血庶幾其無愧歟汝形已往此心可告於先王氣作山河今已頓彰夫公道易名大典建祠加崇宮保殊恩既擬全卹以示勸愍綸異寵應從一品以疏榮諒爾其歆有靈不滅

子史

鬻子撰吏篇

政曰君子不與人謀之則已矣若與人謀之則非道無由也故君子之謀

能必用道而不能必見受能必忠而不能必入能必信而不能必見信君子非人者不出之於辭而施之於行故非非者行是惡惡者行善而道論矣昔之帝王所以為明者以其吏也昔之君子其

所以為功者以其民也力生於神而功最於吏福歸於君昔者五帝之治天下也其道昭昭若日月之明然若以晝代夜然故其道首首然萬世為福萬世為教者唯從黃帝以下舜禹以上而已矣君王欲緣五帝之道而不失則可以長久民者賢不肖之杖也賢不肖皆具焉故賢人得焉不肖人休焉杖能側焉忠信飾焉民者積愚也雖愚明主撰吏焉必使民興焉士民與之明主舉之士民苦之明主去之故王者取吏不忘必使民唱然後和民者吏之程也察吏於民然後隨故曰民者至卑也而使之取吏必取所愛十人愛之則十人之吏也百人愛之則百人之吏也千人愛之則千人之吏也萬人愛之則萬人之吏也故萬人之吏撰卿相矣卿相者諸侯之丞也故封侯之士秩出焉卿相君侯之本也

騷

列國屈平離騷經

帝高陽之苗裔兮朕皇考曰伯庸攝提貞於孟陬兮惟庚寅寅吾

以降皇覽揆余于初度兮肇錫余以嘉名名余曰正則兮字余曰靈均紛吾既有此內美兮又重之以修能扈江離與辟芷兮紉秋蘭以為佩汨余若將不及兮恐年歲之不吾與朝搴阰之木蘭兮夕攬洲之宿莽日月忽其不淹兮春與秋其代序惟草木之零落兮恐美人之遲暮不撫壯而棄穢兮何不改乎此度也乘騏驎以馳騁兮來吾導夫先路也昔三后之純粹兮固眾芳之所在雜申椒與菌桂兮豈維紉夫蕙漼漼彼堯舜之耿介兮既遵道而得路何桀紂之昌披兮夫惟捷徑以窘步惟黨人之偷樂兮路幽昧以險隘豈余身之憚殃兮恐皇輿之敗績忽奔走以先後兮及前王之踵武荃不察余之中情兮反信讒而齎怒余固知謇謇之為患兮忍而不能舍也惟九天以為正兮夫唯靈修之故也曰黃昏以為期兮羌中道而改路初既與余成言兮後悔遁而有他余既不難夫離別兮傷靈修之數化余既滋蘭之九畹兮又樹蕙之百畝畦蓄爨與揭車兮雜杜蘅與芳芷冀枝葉之峻茂兮願埃時乎吾將刈雖萎絕其亦何傷兮哀眾芳之蕪穢眾皆競進以貪婪兮憑不厭乎求索羗內怨已以量人兮各興心而嫉妬

忽馳騫以追逐兮非余心之所急老冉冉其將至
 兮恐脩名之不立朝飲太蘭之墜露兮夕餐秋菊
 之落英苟余脩其信姱以練要兮長願頷亦何傷
 擘木根以結蒞兮貫薜荔之落葉矯菌桂以紉蘭
 兮索胡繩之纒纒蹇吾法夫前修兮非時俗之所
 服雖不周於今之人兮願依彭咸之遺則長太息
 以掩涕兮哀人生之多艱余雖好修姱以鞿羈兮
 蹇朝諝而夕替既替余以蕙纒兮又申之以攬茝
 亦余心之所善兮雖九死其猶未悔怨靈脩之浩
 蕩兮終不察夫人心衆女嫉余之蛾眉兮謔詠謂
 余以善淫固世俗之工巧兮偃規矩而改錯背繩
 墨以追曲兮競周容以爲度惟鬱邑余侘傺兮獨
 窮困乎此時也寧溘死以流亡兮余不忍爲此態
 也鸞鳥之不羣兮自前世而固然何方圓之能周
 兮夫孰異道而相安屈心而抑志兮忍尤而攘詭
 伏清白以死直兮固前聖之所厚悔相道之不察
 兮延佇乎吾將反迴朕車以復路兮及行迷之未
 遠步余馬於蘭皋兮馳椒丘且焉止息進不入以
 離尤兮退將復脩吾初服製芰荷以爲衣兮集芙蓉
 以爲裳不吾知其亦已兮苟余情其信芳高余

之岷岷兮長余佩之陸離芳與澤其雜糅兮唯
 昭質其猶未虧忽反顧以遊目兮將往觀乎四荒
 佩繽紛其繁飾兮芳菲菲其彌章人生各有所樂
 兮余獨好脩以爲常雖體解吾猶未變兮豈余心
 之可懲女嬃之婞婞兮申申其詈予曰鯀婞直以
 亡身兮終然天乎羽之野汝何博謔而好脩兮紛
 獨有此姱節蕢菘蒹以盈室兮判獨離而不服衆
 不可戶說兮孰云察余之中情世並舉而好朋兮
 失何執獨而不余聽依前聖之節中兮喟憑心而
 歷茲濟沅湘以南征兮就重華而陳詞啓九辯與
 九歌兮夏康娛以自縱不顧難以圖後兮五子用
 夫乎家街弄淫遊以佚畋兮又好射夫封豕而亂
 流其鮮終兮泥又貪夫厥家澆身被服強圉兮紱
 欲而不忍日康娛而自忘兮厥首用夫顛隕夏桀
 之常遠兮乃遂焉而逢殃后辛之菹醢兮殷宗用
 而不長湯禹嚴而祇敬兮周論道而莫差舉賢才
 而授能兮脩繩墨而不頗皇天無私阿兮覽民德
 焉錯輔天惟聖哲之茂行兮苟得用此下土瞻前
 而顧後兮相觀人之計極夫孰非義而可用兮孰
 非善而可服附余身而危殆兮覽余初其猶未悔

不量鑿而正柄兮固前脩以菹醢曾歔歔余鬱邑兮哀朕時之不當攬茹蕙以掩涕兮霑余襟之浪浪跪敷衽以陳詞兮耿吾旣得此中正駟玉虬以乘鷖兮溘埃風余上征朝發軔于蒼梧兮夕余至乎縣圃欲少留此靈瑱兮日忽忽其將暮吾令羲和弭節兮望崦嵫而勿迫路漫漫其脩遠兮吾將上下而求索飲余馬於咸池兮總余轡乎扶桑折若木以拂日兮聊須臾以相羊前望舒使先驅兮後飛廉使奔屬鸞皇爲余先戒兮雷師告余以未具吾令鳳凰飛騰兮又繼之以日夜飄風屯其相離兮帥雲霓而來御紛紛總總其離合兮班陸離其上下吾令帝閭開關兮倚閭闔而望予時曖曖其將罷兮結幽蘭而延佇世溷濁而不分兮好蔽美而嫉妬朝吾將濟於白水兮登閶風而縹馬忽反顧以流涕兮哀高丘之無女溘吾遊此春宮兮折瓊枝以繼佩及榮華之未落兮相下女之可貽吾令豐隆乘雲兮求處妃之所在解佩纒以結言兮吾令蹇脩以爲理紛總總其離合兮忽綿繡其難遷夕歸次于窮石兮朝擢髮乎涓盤保厥美以騁傲兮日康娛以淫遊雖信美而無禮兮來違弃而

改求覽相觀于四極兮周流乎天余乃下望瑤宮之偃蹇兮見有娥之佚女吾令鳩爲媒兮鳩告余以不好雄鳩之鳴逝兮余猶惡其佻巧心猶豫而狐疑兮欲自適而不可鳳凰旣受詒兮恐高辛之先我欲遠集而無所止兮聊浮遊以逍遙及少康之未家兮留有虞之二姚理弱而媒拙兮恐導言之不固時溷濁而嫉賢兮好蔽美而稱惡閨中旣以邃遠兮哲王又不寤懷朕情而不發兮余焉能忍與此終古索瓊茅以筵筭兮命靈氛爲余占之曰兩美其必合兮孰信脩而慕之思九州之博大兮豈唯是其有女日勉逝而無疑兮孰求美而釋女何所獨無芳草兮尔何懷乎故宇時幽昧以眩曜兮孰云察余之善惡民好惡其不同兮惟此黨人其獨異戶服艾以盈要兮謂幽蘭其不可佩覽察草木其猶未得兮豈寔美之能當蕪糞壤以充帟兮謂申椒其不芳欲從靈氛之吉占兮心猶豫而狐疑巫咸將夕降兮懷椒糈而要之百神翳其脩降兮九疑續其並迎皇剡剡其揚靈兮告余以吉故口勉升降以上下兮求矩矱之所同湯禹儼而求合兮摯臯繇而能調苟中情其好脩兮何必

用夫行媒說操築于傳巖兮武丁用而不疑呂望
 之鼓刀兮遭周文而得舉寧戚之謳歌兮齊桓聞
 以該輔及年歲之未晏兮時亦猶其未與恐鷄鳩
 之先鳴兮使百草為之不芳何瓊佩之偃蹇兮衆
 愛然而蔽之唯此黨人之不亮兮恐嫉妬而折之
 時續紛其變易兮又何可以淹留蘭芷變而不芳
 兮荃蕙化而為茅何昔日之芳草兮今宜為此蕭
 艾也豈其有他故兮莫好脩之害也余以蘭為可
 恃兮羌無實而容長委厥美以從俗兮苟得列乎
 衆芳椒專佞以慢誦兮檄又欲克其佩帟既干進
 而務入兮又何芳之能祇固時俗之從流兮又孰
 能無變化覽椒蘭其猶若茲兮又况揭車與江離惟
 茲佩之可貴兮委厥美而歷茲芳菲菲而難虧兮
 芳至今猶未沫和調度以自娛兮聊浮游而求女
 及余飾之方壯兮周流觀乎上下靈氛既告余以
 吉占兮歷吉日乎吾將行折瓊枝以為羞兮精瓊
 糜以為糧為余駕飛龍兮雜瑤象以為車何離心
 之可同兮吾將遠逝以自疏遭吾道夫崑崙兮路
 脩遠以周流揚雲霓之晻霏兮鳴玉鸞之啾啾朝
 發軔於天津兮夕余至乎西極鳳皇翼其乘旂兮

高翺翔之翼翼忽吾行此流沙兮遵赤水而容與
 麾蛟龍以津梁兮詔西皇使涉予路脩遠以多艱
 兮騰衆車使徑待路不周以左轉兮指西海以為
 期屯余車其千乘兮齊玉軼而並馳駕八龍之婉
 婉兮載雲旗之委蛇抑志而彈節兮神高馳之邈
 邈奏九歌而舞韶兮聊暇日以愉樂陟升皇之赫
 戲兮忽臨睨夫舊鄉僕夫悲余焉懷兮蜷局顧而
 不行亂曰已矣哉國無人兮莫我知兮又何懷乎
 故都既莫足與為美政**九歌湘君**君不行兮夔猶
 兮吾將從彭咸之所居**九歌湘君**君不行兮夔猶
 美要眇兮宜脩沛吾乘兮桂舟兮沉湘兮無波使
 江水兮安流望夫君兮未來吹參差兮誰思駕飛
 龍兮北征遠吾道兮洞庭薜荔拍兮蕙綳蒸藜兮
 蘭旌望滢陽兮極浦橫大江兮揚靈揚靈兮未極
 女嬃媛兮為余太息橫流涕兮潺湲援隱思君兮隄
 側桂櫂兮蘭櫂斷冰兮積雪采薜荔兮水中搴芙蓉
 兮木末心不同兮媒勞恩不甚兮輕絕石瀨兮
 淺淺飛龍兮翩翩交不忠兮怨長期不信兮告余
 以不閒朝騁鸞兮江皋夕弭節兮北渚鳥次兮屋
 上水周兮堂下捐余玦兮江中遺余佩兮澧浦采

芳洲兮杜若將以遺兮下女時
不可兮再得聊逍遙兮容與
湘夫人 帝子降兮

北渚日眇眇兮愁予嫋嫋兮秋風洞庭波兮木葉下登白蘋兮

今騁望與佳期兮夕張鳥何萃兮蘋中習何為兮

木上沉有芷兮澧有蘭思公子兮未敢言慌惚兮

遠望觀流水兮潺湲廢何為兮庭中蛟何為兮水

裔朝馳余馬兮江皋夕濟兮西滋聞佳人兮召予

將騰駕兮借逝築室兮水中葺之兮荷蓋蒸壁兮

紫壇播芳椒兮成堂桂棟兮蘭橈辛羹擗兮葍房

罔薜荔兮為帷櫺蕙櫨兮既張白玉兮為鎮疏石

蘭兮為芳芷葺兮荷屋繚之兮杜蘅合百草兮實

庭建芳馨兮庶門九疑續兮竝迎靈之來兮如雲

捐余袂兮江中遺余杙兮澧浦攀汀洲兮杜若

將以遺兮遠者時不可兮驟得聊逍遙兮容與

山 鬼 若有人兮山之阿被薜荔兮帶女蘿既含睇兮

又宜笑予慕予兮善窈窕乘赤豹兮從文狸辛

爇車兮結桂旗被石蘭兮帶杜蘅折芳馨兮遺所

思余處幽篁兮終不見天路險難兮獨後來表獨

立兮山之上雲容容兮而在下杳冥冥兮羌晝晦

東風飄兮神靈雨留靈脩兮憺忘歸歲既晏兮孰

華予采三秀兮於山間石磊磊兮葛蔓蔓怨公子

今悵忘歸君思我兮不得聞山中人兮芳杜若飲

石泉兮蔭松柏君思我兮然疑作靈壘壘兮雨冥

冥後啾啾兮狷夜鳴風颯颯兮木蕭蕭思公子兮

徒離 九章哀郢 皇天之不純命兮何百姓之震愆

故鄉而就遠兮遵江夏以流亡出國門而軫懷兮

甲之朝吾以行發郢都而去閭兮怆慌忽其焉極

楫齊揚以容與兮哀見君而不再得望長楸而太

息兮涕淫淫其若霰過夏首而西浮兮顧龍門而

不見心嬋媛而傷懷兮眇不知其所蹠順風波以

從流兮焉洋洋而為客凌陽侯之汜濫兮忽翱翔

芳洲兮杜若將以遺兮下女時
不可兮再得聊逍遙兮容與
湘夫人 帝子降兮

北渚日眇眇兮愁予嫋嫋兮秋風洞庭波兮木葉下登白蘋兮

今騁望與佳期兮夕張鳥何萃兮蘋中習何為兮

木上沉有芷兮澧有蘭思公子兮未敢言慌惚兮

遠望觀流水兮潺湲廢何為兮庭中蛟何為兮水

裔朝馳余馬兮江皋夕濟兮西滋聞佳人兮召予

將騰駕兮借逝築室兮水中葺之兮荷蓋蒸壁兮

紫壇播芳椒兮成堂桂棟兮蘭橈辛羹擗兮葍房

罔薜荔兮為帷櫺蕙櫨兮既張白玉兮為鎮疏石

蘭兮為芳芷葺兮荷屋繚之兮杜蘅合百草兮實

庭建芳馨兮庶門九疑續兮竝迎靈之來兮如雲

捐余袂兮江中遺余杙兮澧浦攀汀洲兮杜若

將以遺兮遠者時不可兮驟得聊逍遙兮容與

山 鬼 若有人兮山之阿被薜荔兮帶女蘿既含睇兮

又宜笑予慕予兮善窈窕乘赤豹兮從文狸辛

爇車兮結桂旗被石蘭兮帶杜蘅折芳馨兮遺所

思余處幽篁兮終不見天路險難兮獨後來表獨

立兮山之上雲容容兮而在下杳冥冥兮羌晝晦

東風飄兮神靈雨留靈脩兮憺忘歸歲既晏兮孰

華予采三秀兮於山間石磊磊兮葛蔓蔓怨公子

今悵忘歸君思我兮不得聞山中人兮芳杜若飲

不信兮至今九年而不復慘鬱鬱而不開兮蹇侘
 祭而含感外承歡之綽約兮謀荏弱而難持忠湛
 湛而願進兮妬被離而朝之彼堯舜之抗行兮瞭
 杳杳而薄天衆讒人之嫉妬兮被以不慈之偽名
 憎愠愉之脩美兮好夫人之怙慨衆踳踳而日進
 兮美超遠而逾邁亂日曼余日以流觀兮冀壹反
 之何時鳥飛反故鄉兮狐虎必首丘 **抽思** 心鬱鬱
 信非吾罪而棄逐兮何日夜而忘之 **抽思** 之憂思
 今獨永歎乎增傷思蹇產之不釋兮曼遭夜之方
 長悲夫秋風之動容兮何回極之浮浮數惟蓀之
 多怒兮傷余心之憂憂願搖赴而橫奔兮覽民尤
 以自鎮結微情以陳詞兮矯以遺夫美人昔君與
 我成言兮曰黃昏以為期羌中道而回畔兮反既
 有此他志僑吾以其美好兮覽余以其脩姱與余
 言而不信兮蓋為余而造怒願承間而自察兮心
 震悼而不敢悲彛猶而翼進兮心怛傷之擔擔茲
 歷情以陳辭兮蓀伴龔而不聞固切人之不媚兮
 衆果以我為患初吾所陳之耿著兮豈不至今真
 庸亡何獨樂之蹇蹇兮願蓀美之可完望三五以
 為像兮指彭咸以為儀夫何極而不至兮故遠門

而難虧善不由外來兮名不可以虛作孰無施而
 有報兮孰不實而有獲少歌曰與美人抽思兮并
 日夜而無正僑吾以其美好兮敖朕辭而不聽倡
 日有鳥自南兮來集漢北好姱佳麗兮辟歎處此
 異域既惇歎而不羣兮又無良媒在其側道卓遠
 而日忘兮願自申而不得望北山而流涕兮臨流
 水而太息望孟夏之短夜兮何晦明之若歲惟野
 路之遼遠兮魂一夕而九逝曾不知路之曲直兮
 南指月與列星願徑逝而不得兮魂識路之營營
 何靈魂之信直兮人之心不與吾心同理弱而媒
 不通兮尚不知余之從容亂曰長瀨湍流沂江澗
 兮狂顧南行聊以娛心兮軫石歲嵬蹇吾願兮超
 同志度行隱進兮佞侂彛猶宿北姑兮煩冤替容
 實沛徂兮愁嘆苦神靈遙思兮路遠處幽又無行
 媒兮道思作頌聊以自救 **惜往** 日之曾信
 兮憂心不遂斯言誰告兮 **惜往** 日之曾信
 時奉先功以照下兮明法度之嫌疑國富強而注
 立兮屬貞臣而日嬉秘密事之載心兮雖過失猶
 弗治心純麗而不泄兮遭讒人而嫉之君含怒而
 待臣兮不清澈其然否蔽晦君之聰明兮虛惑誤

又以此欺弗參驗以考實兮遠遷臣而弗思信讒諛
 之溷濁兮盛氣志而過之何貞臣而無辜兮被讟
 謗而見尤慙光景之誠信兮身幽隱而備之臨沅
 湘之元淵兮遂自忍而沉流卒沒身而絕名兮惜
 靡君之不昭君無度而弗察兮使芳艸為藪幽焉
 舒情而抽信兮恬處亡而不聊獨郭壅而蔽隱兮
 使貞臣而無由聞百里之為鹵兮伊尹烹於庖厨
 呂望屠於朝歌兮甯戚歌而飯牛不逢湯武與桓
 繆兮世孰云而知之吳信讒而弗味兮子胥死而
 後憂介子忠而立枯兮文君寤而追求封介山而
 為之禁兮報大德之優游思久故之親身兮因編
 素而哭之或忠信而死節兮或訑謾而不疑弗省
 察而按實兮聽讒人之虛辭芳與澤其襍糅兮孰
 申旦而列之何芳艸之蚤殀兮微霜降而下戒諒
 聰不明而蔽壅兮使讒諛而日得自前世之嫉賢
 今謂蕙若其不可佩妬佳冶之芬芳兮募毋姣而
 自好雖有西施之美容兮讒妬入以自代願陳情
 以白行兮得罪過之不意情寃見之日明兮如列
 宿之錯置乘騏驥而馳騁兮無轡銜而自載乘汎
 汭以下流兮無舟楫而自備背法度而心治兮

與此其無異寧溘死而流亡兮恐禍殃之卜居

屈原

既放三年不得復見竭知盡忠而蔽障於讒心煩
 意亂不知所從乃往見太卜鄭詹尹曰余有所疑
 願因先生決之詹尹乃端策拂龜曰君將何以教
 之屈原曰吾寧悃悃欵欵朴以忠乎將送往勞來
 斯無窮乎寧誅鋤草茅以力耕乎將游大人以成
 名乎寧正言不諱以危身乎將從容富貴以偷生
 乎寧超然高舉以保真乎將呶訾僂斯喔咻嚅唳
 以事媚人乎寧廉潔正直以自清乎將突梯滑稽
 如脂如膏以潔楹乎寧昂昂若千里之駒乎將汎
 汎若水中之鳧乎與波上下偷以全吾軀乎寧與
 騏驥亢軛乎將隨騶馬之迹乎寧與黃鵠比翼乎
 將與雞鶩爭食乎此孰吉孰凶何去何從世溷濁
 而不清蟬翼為重千鈞為輕黃鐘毀棄瓦釜雷鳴
 讒人高張賢士無名吁嗟默然兮誰知余之廉貞
 詹尹乃釋策而謝曰夫尺有所短寸有所長物有
 所不足智有所不明數有所不逮神有所不通用
 君之心行君之意龜策誠不能知此事

漁父 屈原既放遊於江潭行
 吟澤畔顏色憔悴形容

枯槁漁父見而問之曰子非三閭大夫與何故至
 於斯屈原曰舉世皆濁我獨清衆人皆醉我獨醒
 是以見放漁父曰聖人不凝滯於物而能與世推
 後世人皆濁何不濁其泥而揚其波衆人皆醉何
 不餽其糟而飲其醪何故深思高舉自命放爲屈
 原曰吾聞之新沐者必彈冠新浴者必振衣安能
 以身之察察受物之汶汶者乎寧赴湘流葬於江
 魚腹中又安能以皓皓之白而蒙世俗之塵埃乎
 漁父莞爾而笑鼓枻而去乃歌曰滄浪之水清兮
 可以濯我纓滄浪之水濁兮可以濯我足遂去不
 復與

宋玉九辯四首

悲哉秋之爲氣也蕭瑟兮草
 木搖落而變衰
 僚慄兮若在

遠行登山臨水兮送將歸
 沈湮兮天高而氣清
 寂寥兮收潦而水清
 惜悽增歎兮薄寒之中
 人愴怳
 曠懷兮去故而就新
 坎壈兮貧士失職而志不平
 廓落兮羈旅而無友
 生惆悵兮而私自憐
 燕翩翩其辭歸兮
 蟬寂寞而無聲
 鴈噉噉而南遊兮
 鷓鴣鳴嘶而悲鳴
 獨申旦而不寐兮
 哀蟋蟀之宵征
 時亶亶而過中兮
 蹇淹留而無成
 皇天平分四時兮
 切獨悲此稟秋白露既下降
 百草兮奄離披此

梧楸去白日之昭昭兮
 襲長夜之悠悠
 離芳藹之方壯兮
 余委約而悲愁
 秋既先戒之以白露兮
 冬又申之以嚴霜
 收恢奭之孟夏兮
 然坎祭而沈藏
 葉於邑而無色兮
 枝煩拏而交橫
 頽淫溢而將罷
 今柯彷彿而委黃
 前櫛慘之可哀兮
 形銷鑠而廢傷
 惟其紛揉而將落兮
 恨其失時而無當
 覽駢轡而下節兮
 聊逍遙以相羊
 歲忽忽而適盡兮
 恐余壽之弗將
 悼余生之不時兮
 逢此時之恒攘
 澹容與而獨奇兮
 蟋蟀鳴此西堂
 心怵惕而震盪兮
 何所憂之多方
 仰明月而太息兮
 步列星而極明
 切悲夫蕙華之會敷兮
 紛旖旎乎都房
 何曾華之無實兮
 從風雨而飛颺
 以爲君獨服此蕙兮
 嗟無以異於衆芳
 閔奇思之不通兮
 將去君而高翔
 心憫憐之慘悽兮
 願一見而有明
 重無怨而生離兮
 中結軫而增傷
 豈不鬱陶而思君兮
 君之門以九重
 猛犬狴狴而迎吠兮
 關梁閉而不通
 皇天淫溢而秋霖兮
 后土何時而得乾
 塊獨守此無澤兮
 仰浮雲而永歎
 何時俗之工巧兮
 背繩墨而改錯
 却騏驎而不乘兮
 策駑駘而取路
 當世豈無騏驎兮
 誠莫之能善御
 見執轡者非其人兮
 故踟蹰而

遠去是雁皆啜夫梁藻兮鳳愈翱翔而高舉圍鑿
而方柄兮吾固知其鉏鋸而難入衆鳥皆有所登
棲兮鳳獨遑遑而無所集願銜枚而無言兮常被
君之渥洽太公九十乃顯榮兮誠未遇其匹合謂
騏驎兮安歸謂鳳皇兮安棲變古易俗兮世衰今
之相者兮舉肥騏驎伏匿而不見兮鳳皇高飛而
不下鳥獸猶知懷德兮何云賢士之不處驥不驟
進而求服兮鳳亦不貪餽而妄食君棄遠而不察
今雖願忠其焉得欲寂寞而絕端兮竊不敢忘
初之厚德獨悲愁其傷人兮馮鬱鬱其何極
魂 朕幼清以廉潔兮身服義而未沫主此盛德兮
牽於俗而蕪穢上無所考此盛德兮長離殞而
愁苦帝告巫陽曰有人在下我欲輔之魂魄離散
汝筮予之巫陽對曰掌夢上帝其命難從若必筮
子之恐後之謝不能復用巫陽焉乃下招曰魂兮
歸來去君之恒幹何爲四方兮舍君之樂處而離
彼不祥兮魂兮歸來東方不可以託兮長人千仞
惜魂是索夢十日代出流金鏢石夢彼皆習之魂
不可以止夢雕題墨齒得人凶而祀以其骨爲醢

夢蝮蛇藜藜封狐千里夢雄虺九首往來倏忽吞
人以益其心夢歸來歸來不可久淫夢魂兮歸來
西方之害流沙千里夢旋入雷淵糜散而不可止
夢幸而得脫其外曠宇夢赤蟻若象元蠶若壺夢
五穀不生叢菅是食夢其土爛人求水無所得夢
彷彿無所倚廣大無所極夢歸來歸來恐自遺賊
夢魂兮歸來北方不可以止夢增冰峨峨飛雪千
里夢歸來歸來不可以止夢魂兮歸來君無上天
夢虎豹九關啄害下人夢一夫九首拔木九千夢
豺狼從目往來旣旣夢懸人以娛伎之深淵夢致
命於帝然後得瞑夢歸來歸來往恐危身夢魂兮
歸來君無下此幽都夢土伯九約其角齧齧夢敦
厥血搨逐人駭駭夢參目虎首其身若牛夢此昔
其人歸來歸來恐自遺災夢魂兮歸來入脩門夢
工祝招君背行先夢秦箏齊縷鄭縣絡夢指其該
脩承嘯呼夢魂兮歸來反故居夢天地四方多賊
姦夢像設居室靜閒安夢高堂邃宇檻層軒夢層
臺累榭臨高山夢網戶朱綴刻方連夢冬有突厦
夏室寒夢川谷徑復流孱媛夢光風轉蕙汎崇蘭
夢經堂入輿朱塵筵夢砥室翠翹結曲瓊夢翡翠

珠被爛齊光些 蕪柯拂壁羅幃張些 纂組綺編結
 琦璜些 室中之觀多珍怪些 蘭膏明燭華容備些
 二八侍宿射遠代些 九侯淑女多迅衆些 盛鬢不
 同制實滿宮些 容態好比順彌代些 弱顏固植蹇
 其有意些 媵容修態絙洞房些 蛾眉曼睂日騰光
 些 靡顏膩理遺視矚些 離榭脩幕侍君之 間些 翫
 帷翠幃飾高唐些 紅壁沙版元玉之 梁些 仰觀刻
 楠畫龍蛇些 坐堂伏檻臨曲池些 芙蓉始發雜菱
 荷些 紫葢屏風文緣波些 文異豹飾侍陂陀些 軒
 輶既低步綺羅些 蘭薄戶樹瓊木籬些 魂兮歸來
 何遠爲些 室家遂宗食多方些 稻梁穉麥挈黃梁
 些 大苦醎酸辛甘行些 肥牛之臄孺若芳些 和酸
 若苦 陳吳羹些 膾鼈炮羔有柘漿些 鵠酸鴈臠煎
 鴻鵠些 露鷄臠螭厲而不爽些 炬救蜜餌有餽餽
 些 瑤漿蜜勺實羽觴些 控糟凍飲耐清涼些 華酌
 既陳有瓊漿些 歸來反故室敬而無妨些 肴
 羞未通女樂羅些 陳鐘按鼓造新歌些 涉江采菱
 發揚荷些 美人既醉朱顏醜些 娵光眇視目層波些
 被文服纖麗而不奇些 長髮曼鬢豔陸雜些 一八
 齊容起鄭舞些 雜若交竿撫案下些 竿瑟狂合音填

誠些 宮庭震驚發激楚些 吳歛蔡謳奏大呂些
 士女雜坐亂而不分些 放噉組纓班其相紛些 鄭
 衛妖玩來雜陳些 激楚之結獨秀先些 篋箴象其
 有六博些 分曹並進道相迫些 咸梟而率乎五白
 些 晉制犀比費白日些 鏗鍾搖箎楔梓瑟些 娛酒
 不廢沈日夜些 蘭膏明燭華燈錯些 結撰至思蘭
 芳假些 人有所極同心賦些 耐飲既盡歡樂先故
 些 魂兮歸來反故居些 亂曰 獻歲發春兮 汨吾
 南征些 荼蘋齊葉兮 白芷生 路貫廬江兮 左長
 薄倚沼畦羸兮 遙望博青驪結駟兮 齊千乘懸火
 延起兮 元顏蒸步及驟處兮 誘騁先抑驚若通兮
 引車右還與王趨些 夢兮 課後先君王親發兮 擘青
 兕朱明承夜兮 時不可淹臯蘭被徑兮 斯路漸湛
 湛江水兮 上有楓日極千里兮 傷春心魂兮 歸來
 哀江 景差大招 青春受謝白日昭只 春氣奮發萬
 物遠只 冥凌決行魂無逃只 魂魄
 歸來無遠遙只 魂乎歸來無東無西無南無北只
 東有大海瀾水液液只 螭龍壺流上下悠悠只 霧
 雨淫淫白皓膠只 魂乎歸來無東湯谷案案只 魂乎無南
 南有炎火千里腹蛇蜒只 山林險隘虎豹蜿只 鰓

鷓短狐王虺騫只魂乎無南蛾傷躬只魂乎無西
 西方流沙潏洋洋只豕首縱日被髮鬢只長爪踞
 牙談笑狂只魂乎無西多害傷只魂乎無北北有
 寒山連龍髯只伐水不可涉深不可測只天自顛
 顛寒凝凝只魂乎無往盈北極只魂魄歸來閒以
 靜只自恣荆楚安以定只逞志究欲心意安只窮
 身安樂年壽延只魂乎歸來樂不可言只五穀六
 仞設菰梁只鼎牖盈望和致芳只內鷓鴣味豺
 羹只魂乎歸來恣所嘗只鮮鵝其雞和楚酪只醢
 豚苦狗膾苴尊只吳酸蒿蓐不沾薄只魂乎歸來
 恣所擇只炙鵠黍見結鵠陂只煎鱖臠雀遽爽存
 只魂乎歸來麗以先只四酎并執不齧噬只清馨
 凍飲不飲役只吳醴白葉和楚瀝只魂乎歸來不
 遽惕只代秦鄭衛鳴竽張只伏戲駕辯楚勞商只
 謳和揚阿越簫倡只魂乎歸來定空桑只二八接
 舞投詩賦只叩鐘調磬娛人亂只四上競氣極聲
 變只魂乎歸來聽歌謔只朱唇皓齒嬉以媠只比
 德好閒習以都只豐肉微骨諷以娛只魂乎歸來
 安以舒只媠日宜笑蛾眉曼只容則秀雅穉朱顏
 只魂乎歸來靜以安只媠修滂浩麗以佳只魯煩

倚耳曲眉規只滂心綽態姣麗施只小腰秀頸
 鮮卑只魂乎歸來思怨移只易中和心以動作只
 粉白黛黑施芳澤只長袂拂面善留客止魂乎歸
 來以娛昔只青色直眉美日媚只靨輔奇牙宜笑
 嗎只豐肉微骨體便娟只魂乎歸來恣所便只夏
 屋廣大沙堂秀只南房小壇觀絕霽只曲屋步壩
 宜擾畜只騰駕步遊獵春囿只瓊轂錯衡英華假
 只蒨蘭桂樹鬱彌路只魂乎歸來恣志慮只孔雀
 盈園畜鸞皇只鷓鴣群晨雜鵝鷓只鴻鵠代遊曼
 鷓鷄只魂乎歸來鳳皇翔只曼澤怡面血氣盛只
 未宜厥身保壽命只室家盈庭爵祿盛只魂乎歸
 來居室定只接徑千里出若雲只三圭重侯聽類
 神只祭篤天隱孤寡存只魂兮歸來正始昆只田
 邑千畝人阜昌只美冒衆流德澤章只先威後文
 善美明只魂乎歸來賞罰當只名聲若日照四海
 只德譽配天萬民理只北至幽陵南交趾只西薄
 羊腸東窮海只魂乎歸來尚賢士只發政獻行禁
 苛暴只舉傑壓陞誅譏罷只直羸在位近禹麾只
 豪傑執政流澤施只魂乎歸來國家為只雄雄赫
 赫天德明只三公穆穆登降堂只諸侯畢極立九

卿只昭質既設大侯張只執弓挾矢揖辭讓只魂乎歸來尚三王只

漢東方朔初放

惟往古之得失兮覽私微之所傷堯舜聖而慈仁兮後世稱而弗忘

齊桓失於專任兮彞吾忠而名彰晉獻惑於驪姬兮申生孝而被殃偃王行其仁義兮荆文寤而徐亡紂暴虐以失位兮周得佐乎呂望修往古以行恩兮封比干之丘隴賢俊慕而自附兮日浸滌而合同明法令而修理兮蘭芷幽而有芳苦衆人之妬予兮箕子寤而佯狂不顧地以貪名兮心怫鬱而內傷聯蕙芷以爲佩兮過鮑肆而失香正臣端其操行兮反離謗而見攘世俗更而變化兮伯彞餓於首陽獨廉潔而不容兮叔齊久而逾明浮雲陳而蔽晦兮使日月乎無光兮忠臣貞而欲諫兮讒諛毀而在旁秋草榮其將實兮微霜下而夜降商風蕭而害生兮百草育而不長衆垂諧以妬賢兮狐聖特而易傷懷計謀而不見用兮巖穴處而隱藏成功隳而不卒兮子胥死而不葬世從俗而變化兮隨風靡而成行信直退而毀敗兮虛僞進而得當追悔過之無及兮豈盡忠而有功廢制度而

不用兮務行私而去公終不變而死節兮惜年之未央將方舟而下流兮冀幸君之發矇痛忠言之逾耳兮恨申子之沈江願悉心之所聞兮遭值君之不聰不聞寤而難道兮不別橫之與縱聽奸臣之浮說兮絕國家之久長滅規築而不用兮背繩墨之正方離憂患而乃寤兮若縱火於秋蓬業失之而不救兮尚何論乎禍凶彼離畔而朋黨兮獨行之士其何庸日漸染而不自知兮秋毫微哉而變容衆輕積而折軸兮原咎雜而累重赴湘沈之流澌兮恐逐波而復東懷沙礫而自沈兮不忍見君之沈江世沈淖而難論兮俗吟哦而慘嗟清蔽壅沈江冷冷而殲滅兮溷湛湛而日多梟鴟既以成群兮元鶴弭翼而屏移蓬艾親入御於床第兮馬蘭蹠踣而日加棄捐葑芷與杜衡兮余奈世之不知芳何何周道之平易兮然蕪穢而險巇高陽無故而委塵兮唐虞黜灼而毀議誰使正其真是兮雖有八師而不可爲皇天保其高兮后土持其从服清白以逍遙兮偏與乎英異色西施媸媸而不得見兮慕毋勃屑而日侍桂蠹不知所淹留兮蓼蟲不知徙乎葵菜處潛潛之濁世兮今

安所達乎吾志意有所載而遠逝兮固非衆人之
 所識驥躡蹄於弊車兮遇孫陽而得代呂望窮困
 而不聊生兮遭周文而舒志甯戚飯牛而商歌兮
 桓公聞而弗置路室女之方桑兮孔子過之以目
 侍吾□乖刺而無當兮心悼怵而耄思思比干之
 併併兮哀子胥之慎事悲楚人之和氏兮獻寶玉
 以爲石遇厲武之不察兮羗兩足以畢斯小人之
 居勢兮視忠正之何若改前聖之法度兮喜陽喘
 而妄作親讒諛而踈賢聖兮訟謂間姦爲醜惡愉
 近習而蔽遠兮孰知察其黑白卒不得效其心容
 兮安眇眇而無所歸薄專精爽以自明兮晦冥冥
 而壅蔽年既已過大半兮然輶輶而留滯欲高飛
 而遠集兮恐離罔而滅敗□寃抑而無極兮傷精
 神而壽大皇天既不純命兮余生終無所依願自
 沈於江泥兮絕橫流而徑逝寧爲劉向九歎一首
 江海之泥塗兮安能久見此濁世
 靈懷其不吾知兮靈懷其不吾聞就靈懷之皇祖
 兮悲靈懷之鬼神靈懷曾不吾知兮卽聽夫讒人
 之說辭余辭上參於天陸兮旁引之於四時指日
 月使延照兮撫招搖以質政立師曠禪端詞兮命

咎繇使並聽垂出名曰正則兮卦發字曰靈均余
 幼既有此鴻節兮長愈固而彌純不從俗而設行
 兮直躬指而信志不枉繩以追曲兮屈情素以從
 事端余行其如玉兮述皇輿之踵跡群阿容以瞻
 光兮皇輿覆以幽辟輿中塗以回畔兮駟馬驚而
 橫奔執組者不能制兮必折軛而摧轅斷鑣銜以
 馳驚兮暮去次而敢止路蕩蕩其無人兮遂不禦
 乎千里身衡陷而不沈兮不可獲而復登不顧身
 之卑賤兮惜皇輿之不興出國門而端指兮方冀
 一寤而錫還哀僕夫之坎毒兮屢離憂而逢患九
 年之中不吾友兮思彭咸之水遊惜師延之浮渚
 兮赴汨羅之長流遵曲江之逶迤兮觸石碣而衡
 遊波澧澧而揚澆兮順長瀨之濁流凌黃沱而下
 低兮思還流而復反元輿馳而並集兮身容與而
 日遠櫂舟航以橫瀾兮濟湘流而南極立江界而
 長吟兮愁哀哀而累息情慌忽以忘歸兮神浮遊
 以高厲志蛩蛩而懷顧兮魂眷眷而獨逝歎曰余
 思舊邦心依違兮日暮黃昏嗟幽悲兮去郢東遷
 余誰慕兮讒夫黨旅其以茲故兮河水
 滔滔情所願兮顧瞻郢路終不返兮

王叔師九

思一首

悼屈子兮遭厄沉玉躬兮湘汨何楚國兮
難化迄於今兮不易士莫志兮羔裘競妄

諛兮讒閱閱指正義兮為曲訛璧玉兮為石鷓鴣
遊兮華屋鷓鴣棲兮柴簇起奮迅兮奔走違群小

兮譏詢載青雲兮上昇邁昭明兮所處躡天衢兮
長驅踵九陽兮戲蕩越雲漢兮南濟秣余馬兮河

鼓霄霓紛兮睭醫參辰回兮顛倒逢流星兮問路
顧指我兮從左徑歟觜兮直馳御者迷兮失軌送

賜達兮邪造與日月兮殊道志闕絕兮安知哀所
求兮不耦攀天階兮下視見駟卸兮舊宇意逍遙

兮欲歸衆穢盛兮杳杳思哽
體兮詰詘涕流瀾兮如雨

晉陸雲九愍一首

登高山以遐望悲悠處以淹流
豈大川之難濟悲用涉之莫由

申修誠以底節及內鑿而自求考余心其焉可往
嵇度於神謀訪斯言以下居想貞龜以告猷將矯

翼而塗險思振清而世濁羗釋筴而評子諒不疑
其何卜朝彈冠以晞髮夕振裳而濯足有懷沙以

赴淵無抱素而蒙辱愁纏綿以宅心長歎息而飲
淚步江潭以徜徉頻行吟而含瘁遇渙父之戾止

興讜言而來懃雖懷芳而握瑜懼惟塵之我穢

虛景而端形矧同波於共醉迨伊人之逍遙聊

葉於林側懷達心以遠寤怡哀顏而表色仰班荆

之遺情想嘉訊而良食若有言而未吐忽棄予而
凌波掉龍榜以鼓汰遺芬響而清歌俟滄浪之濯

纓悲余壽之幾何愧弱心之難渝恨爾謁之莫和
捐江魚之言志營元寢於汨羅

苟懷忠而死節豈有
嘉

嘉

嘉

湖廣通志卷之第四十四終

湖廣通志卷之第四十五

藝文二

賦

列國宋玉風賦

楚襄王遊于蘭臺之宮宋玉景差侍有風颯然而至王乃披襟而當

之曰快哉此風寡人所與庶人共者邪宋玉對曰

此獨人王之風耳庶人安得而共之王曰夫風者

天地之氣溥暢而至不擇貴賤高下而加焉今子

獨以為寡人之風豈有說乎宋玉對曰臣聞於師

枳句來巢空穴來風其所託者然則風氣殊焉王

曰夫風始安生哉宋玉對曰夫風生於地起於青

蘋之末浸淫而滂沱盛怒于土壤之口緣泰山之阿

舞于松柏之末忽烈激颺燥怒眩雷聲迴

完錯迤屢石作小枿林莽至其將衰也被麗披

離衝孔動捷臨於繁欄散轉移故其清涼雄風

其飄擊其降乘凌高城入于深宮即華葉而振氣

于待撤之問翻翔于激水之上將擊芙蓉之

荆獵 蕙草離 蕙草離 蕙草離 辛彝被 蕙揚 迴 穴 衡 陵 蕭 條
衆芳 然 後 倘 存 中 庭 北 上 玉 堂 躋 于 羅 帷 經 于 洞
房 迺 得 爲 大 王 之 風 也 故 其 風 中 人 狀 直 鬱 悽 悽
慄 清 涼 增 歛 清 清 冷 冷 愈 病 折 醒 發 明 耳 目 寧 體
便 人 此 所 謂 大 王 之 雄 風 也 王 曰 善 哉 論 事 夫 庶
人 之 風 豈 可 聞 乎 宋 玉 對 曰 夫 庶 人 之 風 塲 然 起
于 窮 巷 之 間 堀 堀 揚 塵 勃 鬱 煩 冤 衝 孔 襲 門 動 沙
燥 吹 死 灰 駭 溷 濁 揚 腐 餘 邪 薄 入 甕 牖 至 于 室 廬
故 其 風 中 人 狀 直 傲 溷 鬱 邑 毆 溫 致 濕 中 心 慘 怛
生 病 造 熱 中 脣 爲 疹 得 目 爲 瞶 啗 齧 嗽 獲 死 生 不
卒 此 所 謂 庶 人 之 雌 風 也 高 唐 賦 昔 者 楚 襄 王 與 宋 玉 遊 于 雲
人 之 雌 風 也 高 唐 賦 昔 者 楚 襄 王 與 宋 玉 遊 于 雲
有 雲 氣 崑 今 直 上 忽 今 改 容 須 臾 之 間 變 化 無 窮
王 問 玉 曰 此 何 氣 也 玉 對 曰 所 謂 朝 雲 者 也 王 曰
何 謂 朝 雲 玉 曰 昔 者 先 王 常 遊 高 唐 息 而 晝 寢 夢
見 一 婦 人 曰 妾 巫 山 之 女 也 爲 高 唐 之 客 聞 君 遊
高 唐 願 薦 枕 席 王 因 幸 之 去 而 辭 曰 妾 在 巫 山 之
陽 高 丘 之 阻 日 爲 朝 雲 暮 爲 行 雨 朝 朝 暮 暮 陽 臺
之 下 旦 朝 視 之 如 言 故 爲 立 廟 號 曰 朝 雲 王 曰 朝
雲 始 出 狀 若 何 也 玉 對 曰 其 始 出 也 曄 兮 若 松 其

少 進 也 晰 兮 若 皎 姬 揚 袂 彰 目 而 望 所 思 忽 兮 改
客 偈 兮 若 駕 駟 馬 建 羽 旗 湫 兮 如 風 淒 兮 如 雨 風
止 雨 霽 雲 無 處 所 王 曰 寡 人 方 今 可 以 遊 乎 玉 曰
昔 矣 萬 物 祖 矣 上 屬 于 天 下 見 于 淵 珍 怪 奇 偉 不
可 稱 論 王 曰 試 爲 寡 人 賦 之 玉 曰 唯 唯 惟 高 唐 之
大 體 兮 殊 無 物 類 之 可 儀 比 巫 山 赫 其 無 垠 兮 道
互 折 而 層 累 登 巉 巖 而 下 望 兮 臨 大 坻 之 稽 水 遇
天 雨 之 新 霽 兮 觀 百 谷 之 俱 集 凜 洶 洶 其 無 聲 兮
潰 淡 淡 而 並 入 滂 洋 洋 而 四 施 兮 蒼 湛 湛 而 弗 止
長 風 至 而 波 起 兮 若 麗 山 之 孤 叡 勢 薄 岸 而 相 擊
兮 隘 交 引 而 却 會 崑 中 怒 而 特 高 兮 若 浮 海 而 望
碣 石 礫 礫 而 相 摩 兮 磴 震 天 之 礚 礚 巨 石 溺 溺
之 漣 灑 兮 湍 漣 漣 而 高 厲 水 淡 淡 而 盤 紆 兮 淇 波
淫 淫 之 容 濺 奔 揚 踊 而 相 擊 兮 雲 興 聲 之 需 需 猛
獸 驚 而 跳 駭 兮 妄 奔 走 而 馳 邁 虎 豹 豺 兕 失 氣 恐
喙 鵬 鷗 鷺 鷹 鷂 飛 揚 伏 窟 股 戰 脅 息 安 敢 妄 摯 于 是
水 虫 盡 暴 乘 渚 之 陽 龜 鼈 鱣 鮪 交 積 縱 橫 振 鱗 奮
翼 蛟 螭 蜿 蜿 中 阪 遙 望 元 木 冬 榮 煌 煌 熒 熒 奪 人
目 精 爛 兮 若 列 星 曾 不 可 殫 形 榛 林 鬱 鬱 盛 葩 華 覆

蓋雙倚垂房斜枝還會徒靡淡淡隨波聞藹東西
 施翼倚歛豐沛綠葉紫裹丹莖白蒂纖條悲鳴聲
 似竿籟清濁相和五變四會感心動耳迴腸傷氣
 孤子寡婦寒心酸鼻長吏隳官賢士失志愁思無
 已歎息垂淚登高遠望使人心瘁盤岍噴岵振陳
 礎礎盤石險峻傾崎嶇隕巖巖參差從橫相追陬
 互橫梧皆冗偃蹠交加累積重疊增益狀若砥柱
 在巫山下仰視山巔蕭何芊芊炫耀虹蜺俯視晴
 巖窅窅窈窕不見其底虛聞松聲傾岸洋洋立而
 熊經久而不去足盡汗出悠悠忽忽怛怛自失使
 人心動無故自恐賁育之斷不能為勇卒愕異物
 不知所出緹緹莘莘若生于鬼若出于神狀似走
 獸或象飛禽譎詭奇偉不可究陳上至觀側地蓋
 底平箕踵漫衍芳草羅生秋蘭蒞蕙江蘼載菁青
 荃射干揭車苞并薄草靡靡聯延天天越香掩掩
 衆雀嗷嗷雌雄相失哀鳴相號王雎鷓黃正宜楚
 鳩姊歸思婦垂鷄高巢其鳴啾啾當年遨遊更唱
 迭和赴曲隨流有方之士羨門高谿上成鬱林公
 樂聚穀進純犧禱璇室醮諸神禮太一傳祝已具
 言辭已畢王乃乘玉輿馴蒼螭端弁垂旒旌旒合

諧絀大弦而雅聲流洌風過而增悲哀于是調
 令人憚悞憐悽者息增欷于是乃縱獵者基趾如
 星傳言羽獵銜枚無聲弓弩不發罟罟不領涉涉
 漭馳萃萃飛鳥未及起走獸未及發何節奄忽蹄
 足灑血舉功先得獲車已實王將欲往見之必先
 齋戒差時擇日簡與元服建雲旆蜺為旌翠為蓋
 風起雨止千里而逝蓋發蒙往自會思萬方憂國
 害開賢聖輔不逮九竅通鬱精神察滯延年益壽
 千萬
神女賦 楚襄王與宋玉遊于雲夢之浦使玉
 遇其狀甚麗王異之明日以白王王曰其夢若何
 王曰晡夕之後精神恍惚忽若有所喜紛紛擾擾未
 知何意日色髣髴乍若有記見一婦人狀甚奇異
 寐而夢之寤不自識罔兮不樂悵然失志于是撫
 心定氣復見所夢王曰狀如何也王曰茂矣美矣
 諸好備矣盛矣麗矣難測究矣上古既無世所未
 見瓌姿偉態不可勝贊其始來也耀乎若白月初
 出照屋梁其少進也皎若明月舒其光須臾之間
 美貌橫生葉兮如華温乎如瑩五色并馳不可殫
 形詳而視之奪人目精其盛飾也則羅紈綺縠盛

文章極服妙采照萬方振繡衣被桂裳穠不短纖
 不長步裔兮曜殿堂忽兮改容婉若遊龍乘雲翔
 嬌被服俊薄裝沐蘭澤含若芳性和適宜侍旁順
 序卑調心賜王曰若此盛矣試為寡人賦之玉曰
 唯唯夫何神女之姣麗兮含陰陽之渥飾被華藻
 之可好兮若翡翠之奮翼其象無雙其美無極毛
 嬈鄣袂不足程式西施掩面比之無色近之既妖
 遠之有望骨法多奇應君之相視之盈目孰者克
 尚私心獨悅樂之無量交希恩疎不可盡暢他人
 莫覩王覽其狀其狀峩峩何可極言貌豐盈以莊
 姝兮苞溫潤之玉顏眸子炯其精朗兮瞭多美而
 可觀眉聯娟似蛾揚兮朱唇的其若丹素質幹之
 醲實兮志解泰而體閑既婉嫵于幽靜兮又婆娑
 乎人間宜高殿以廣意兮翼放縱而綽寬動霧縠
 以隨步兮拂揮聲之珊珊望余帷而延視兮若流
 波之將瀾奮長袖以正衽兮立躑躅而不安淡清
 靜其情慙兮性沈詳而不煩時容與以微動兮志
 未可乎得原意似近而既遠兮若將來而復旋寒
 余憐而請御兮願盡心之倦倦懷貞亮之潔清
 卒與我兮相難陳嘉辭而云對兮吐芬芳其若蘭

精交接心來往兮心凱康以樂歡神獨亨而未結
 兮魂煒煒以無端含然諾其不分兮喟揚音而哀
 歎頰薄怒以自持兮曾不可乎犯干于是搖佩節
 鳴玉鸞整衣服斂容顏顧女師命太傅歡情未接
 將辭而去遷延引身不可親附似逝未行中若相
 首日略微助精彩相授志態橫出不可勝記意離
 未絕神心怖覆禮不遑訖辭不及究願假涖叟神
 女爾遠徊腸傷氣顛倒失據然而瞑忽恍不知處
 惟獨私懷誰者可語
 惆悵垂泣求之至曙

漢賈誼弔屈原賦

恭承嘉惠兮侯罪長沙側聞屈
 原兮自沉汨羅造託湘流兮敬

弔先生遭世罔極兮乃隕厥身嗚呼哀哉逢世不
 祥鸞鳳伏竄兮鳴梟鞠鞠闕茸尊顯兮讒說得志
 賢聖逆曳兮方正倒置世謂伯彛溷兮謂盜跖廉
 莫耶鈍兮鈇刀為鋸吁嗟嘿嘿兮生之無故幹棄
 周鼎兮寶康瓠騰駕罷牛兮驂蹇驢垂兩耳兮
 伏鹽車章甫薦履兮漸不可久嗟哉先生兮獨罹
 此咎卒曰已矣國其莫吾知兮獨埋鬱其誰語鳳
 縹緲其高逝兮子固自引而遠去襲九淵之神龍

今物深潛以自珍，倘蝦蟇以隱處，今夫豈從蝦蟇與
 蛭蝥所貴，聖人之神德兮，遠濁世而自藏，使騏驎
 可繫而羈兮，豈云異夫，犬羊股紛紛，其離此郵兮，
 亦夫子之故也，歷九州而相君兮，何必懷此都也，
 鳳凰翔於千仞兮，覽德輝而下之，見細德之嶮崎，
 兮，遙魯擊而去之，彼尋常之汗濱兮，豈能容夫吞
 舟之魚，橫江湖之鱣，**司馬相如子虛賦**，楚使子虛
 鯨兮，因將制於螻蟻，使于齊王
 悉發車騎與使者出，畋畋罷于虛，過妣烏有先生
 亡，是公存焉，坐定烏有先生問曰：今日畋樂乎？子
 虛曰：樂獲多乎？曰：少。然則何樂對曰：僕樂齊王之
 欲夸僕，以車騎之衆，而僕對以雲夢之事也。曰：可
 得聞乎？子虛曰：可。王車駕千乘，選徒萬騎，畋于海
 濱，列卒滿澤，罟網彌山，掩兔罝鹿，射麋脚麟，鷺于
 鹽浦，割鮮染輪，射中獲多，矜而自功，顧謂僕曰：楚
 亦有平原廣澤，游獵之地，饒樂若此者乎？楚王之
 獵，孰與寡人乎？僕下車對曰：臣楚國之鄙人也，幸
 得宿衛，十有餘年，時從出遊，遊于後園，覽于有無，
 然猶未能徧視也。又焉足以言其外澤乎？齊王曰：
 雖然，略以子之所聞見而言之，僕對曰：唯唯。臣聞

楚有七澤，嘗見其一，未覩其餘也。臣之所見，蓋其
 其小小者爾，名曰雲夢。雲夢者，方九百里，其中在
 山焉。其山則盤紆糾紛，上干青雲，罷池陂陀，下屬江河，
 蔽虧交錯，糾紛上干青雲，罷池陂陀，下屬江河，
 上則丹青赭堊，雌黃白珣，錫碧金銀，衆色炫耀，照
 爛龍鱗，其石則赤玉玫瑰，琳琅璫昆吾，城玃元厲，
 石珉珉其東，則有蕙圃蘅蘭，芷若芎藭，菖蒲芒藻，
 蘼蕪諸茹，巴苴其南，則有平原廣澤，登降隨靡，案
 行壇曼，綠以大江，限以巫山，其高燥則生箴薪，苞
 荔薜，莎青蘋，其埤濕則生藏葢，蕪葳，東牆雕胡，蓮
 藕，魚盧，巷間軒于衆物，居之不可勝圖，其西則有
 湧泉清池，激水推移，外發芙蓉，菱華，內隱鉅石，白
 沙，其中則有神龜蛟鼉，瑇瑁鼈鼉，其北則有陰林
 巨樹，榎柟，豫章，桂椒，木蘭，檉離，朱楊，櫨黎，栲栗，橘
 柚，芬芳，其上則有鸚鵡，孔鸞，騰遠，射干，其下則有
 白虎，元豹，蝮蝥，蝮虺，犴于，是乎？乃使割諸之，倫手格
 此獸，楚王乃駕馴駘之駒，乘雕玉之輿，靡魚，瀕之
 橈，旃曳明月之珠，旗建干將之雄戟，左烏號之雕
 弓，右夏服之勁箭，陽子驂乘，熾阿為御，案節未舒，
 卽陵狡獸，蹶蹶，蚤蚤，駘距虛，鞞野馬，轉駒駘乘，遺風

射游旗倏伸猜測雷動焱至星流霆擊弓不虛發
 中必央毗洞宵達腋絕乎心繫獲若雨獸揜草蔽
 地于是楚王乃弭節徘徊翱翔容與覽乎陰林觀
 壯士之暴怒與猛獸之恐懼微執受詘彈觀衆物
 之變態于是鄭女曼姬阿錫掄紆縞雜織羅垂
 霧縠襲積囊縹紵徐委曲鬱繞絡谷紛紛裊裊揚
 旒戍削蜚截垂髻扶輿倚靡翁呶萃蔡下靡蘭蕙
 上拂羽蓋錯翡翠之葳蕤縵繚繞玉綬眇眇忽忽若
 神仙之髣髴于是乃相與獠于蕙圃嬰嫵勃宰上
 乎金隄掩翡翠射駿驥微短出熾繳施弋白鴿連
 駕鵠雙鶴下元鶴加怠而後發游于清池浮文鷁
 揚旌棹張翠帷建羽蓋罔瑋珣鈎紫貝縱金鼓吹
 鳴籟榜人歌聲流唱水蟲駭波鴻沸湧泉起奔揚
 會礪石相擊浪礧礧若雷霆之聲聞乎數百里
 之外將息獠者擊靈鼓起烽燧車按行騎就隊緝
 乎遙遙般乎裔裔于是楚王乃登雲陽之臺泊乎
 無爲淡乎自持勺藥之和具而後御之不若大王
 終日馳騁曾不下輿將割輪焯白以爲娛臣竊觀
 之齊殆不如于是齊王無以應僕也烏有先生曰
 是何言之過也足下不遠千里來貺齊國王悉發

境內之士備車騎之衆與使者出畝乃欲戮力致
 獲以娛左右何名爲夸哉問楚地之有無者願聞
 大國之風烈先生之餘論也今足下不稱楚王之
 德厚而盛推雲夢以爲高奢言淫樂而顯侈靡竊
 爲足下不取也必若所言固非楚國之美也無而
 言之是害足下之信也彰君惡傷私義二者無一
 可而先生行之必且輕于齊而累于楚矣且齊東
 渚巨海南有琅邪觀乎成山射乎之罘浮渤澥游
 孟諸邪與肅慎爲鄰右以賜谷爲界秋田乎青丘
 徬徨乎海外吞若雲夢者八九于其胸中曾不帶
 芥若乃傲儻瑰璋異方殊類珍怪鳥獸萬端鱗倅
 充牣其中不可勝記禹不能名高不能計然在諸
 侯之位不敢言游戲之樂苑囿之大先生
 又見容是以王辭而不復何爲無以應哉

蔡邕漢

津賦 夫何大川之浩浩兮洪流森以元清配名位
 乎天漢披厚土而載形發源自乎蟠冢引漾
 澧而東征納賜谷之所吐兮兼漢沔之殊名總賦
 澮之羣液演西土之陰精遇萬山以左迴兮旋襄
 陽而南縈切大別之東山兮與江湘乎通靈嘉清
 源之體勢兮淡澶澶以安流鱗甲育其萬類兮蛟

龍集以嬉遊明珠胎于靈蚌兮夜光潛乎元洲雜
神寶其充盈兮豈魚龜之足收于是遊日馳觀南
援三三州北集京都上控隴坻下接江湖導財運貨
貿遷有無既乃風焱蕭瑟勃焉並興陽侯沛以奔
騫洪濤湧而沸騰願乘流以上下窮滄浪

邊讓章

華臺賦

楚靈王既遊雲夢之澤息於荆臺之上前
方淮之水左洞庭之波右顧彭蠡之隩南

曉巫山之阿延日廣望騁觀終日顧謂左史倚相
曰盛哉斯樂可以遺老而忘死也於是遂作章華
之臺築乾谿之室窮土木之技殫珍寶之實舉國
營之數年乃成設長夜之淫宴作北里之新聲於
是伍舉知夫陳蔡之將生謀也乃作此賦以諷之
自高陽之苗應兮承聖祖之洪澤建列藩於南楚
兮等威靈於二伯超有商之大彭兮越隆周之兩
號達皇佐之高勳兮馳仁聲之顯赫惠風春施神
武電斷華夏肅清五服攸亂旦垂精於萬機兮夕
回輦於門館設長夜之歡飲兮展中情之熾婉謁
四海之妙珍盡生人之秘玩爾乃携窈窕從好侑
徑肉林登糟丘蘭肴山竦椒酒淵流激元醴於清

池兮靡微風而行舟登瑤臺以回望兮冀瀛日而
消憂於是招宓妃命湘娥齊唱列鄭女羅揚激楚
之清宮兮展新聲而長歌繁手超於北里妙舞麗
於陽阿金石類聚絲竹羣分被輕袿曳華文羅衣
飄飄組綺纈紛縱輕軀以迅赴若孤鶴之失羣振
華袂以逶迤若遊龍之登雲於是歡熾既洽長夜
向半琴瑟易調繁手改彈清聲發而響激微音逝
而流散振弱支而紆繞兮若綠繁之垂幹忽飄飄
以輕逝兮似鸞飛於天漢舞無常態鼓無定節尋
聲響應修短靡跌長袖奮而生風清氣激而繞結
爾乃妍媚遠進巧弄相如俯仰異容忽兮神化體
迅輕鴻榮曜春華進如浮雲退如激波雖復柳惠
能不容嗟於是天河既回淫樂未終清籥發徵激
楚揚風於是音氣發於絲竹兮飛響軼於雲中比
目應節而雙躍兮孤鷗感聲而鳴雄美繁手之輕
妙兮嘉新聲之彌隆如是衆變已盡羣樂既考歸
乎生風之廣廈兮修黃軒之要道携西子之弱腕
兮援毛嬙之素肘形便娟以嬋媛兮若流風之靡
草美儀操之姣麗兮忽遺生而忘老爾乃清夜晨
妙技畢收尊俎徹鼓盤榻焉若醉撫劍而歎慮理

國之須才悟稼穡之艱艱美品尚之佐周善管仲之輔桓將超世而作理焉沈湎於此歡於是罷女樂墮瑤臺思夏禹之卑宮慕有虞之士階舉英奇於側陋拔髦秀於蓬萊君明哲以知人官隨任而處能石揆時序庶績咸熙諸侯慕義不召同期繼高陽之絕軌崇成莊之洪基雖齊桓之一庄豈足方於大持爾乃育之以仁臨之以明致虔報於鬼神盡肅恭乎上京馳淳化于黎元永歷世而太平

王粲登樓賦
登茲樓以四望兮聊暇日以銷憂覽斯宇之所處兮實顯敞而寡儔挾清漳之通浦兮倚曲澗之長洲背墳衍之廣陸兮臨臯隰之沃流北彌陶牧西接昭丘華實蔽野黍稷盈疇雖信美而非吾土兮曾何足以少留遭紛濁而遷逝兮漫踰紀以迄今情眷眷而懷歸兮孰憂思之可任憑軒檻以遙望兮向北風而開襟平原遠而極目兮蔽荆山之高岑路透迤而修迥兮川既漾而濟深悲舊鄉之壅隔兮涕橫墜而弗禁昔尼父之在陳兮有歸歟之歎音鍾儀幽而楚奏兮莊鳥顯而越吟人情同於懷土兮豈窮達而異心惟日月之逾邁兮俟河清其未極冀王道之一平

兮假高衢而騁力懼匏瓜之徒懸兮畏井渫之莫食步棲遲以徙倚兮白日忽其將匿風蕭瑟而此興兮天慘慘而亡色獸狂顧以求羣兮鳥相鳴而舉翼原野聞其無人兮征夫行而未息心悽愴以感發兮意切怛而慙惻循階除而不降兮氣交憤於胸臆夜參半而不寐兮悵盤桓以反側

衡鸚鵡賦
時黃祖太子射賓客大會有獻鸚鵡者舉酒于衡曰爾處士今日無用娛賓竊以此鳥自遠而至明惠聰善羽族之可貴願先生為之賦使四坐咸共榮觀不亦可乎衡因為賦筆不停綴文不加點其辭曰惟西域之靈鳥兮挺自然之奇姿體金精之妙質兮含火德之明輝性辯慧而能言兮才聰明以識機故其嬉遊高峻栖峙幽深飛不妄集翔必擇林紺趾丹觜綠衣翠衫采采麗容交交好音雖同族于羽毛固殊智而異心配鸞皇而等美焉比德于衆禽于是羨芳聲之遠暢偉靈表之可嘉命虞人于隴畝詔伯益于流沙跨崑崙而播弋冠雲霓而張羅雖網維之備設終一日之所加且其容止閑暇守植安停逼之不懼撫之不驚寧順從以遠害不違忤以喪生獻全者

衡鸚鵡賦
時黃祖太子射賓客大會有獻鸚鵡者舉酒于衡曰爾處士今日無用娛賓竊以此鳥自遠而至明惠聰善羽族之可貴願先生為之賦使四坐咸共榮觀不亦可乎衡因為賦筆不停綴文不加點其辭曰惟西域之靈鳥兮挺自然之奇姿體金精之妙質兮含火德之明輝性辯慧而能言兮才聰明以識機故其嬉遊高峻栖峙幽深飛不妄集翔必擇林紺趾丹觜綠衣翠衫采采麗容交交好音雖同族于羽毛固殊智而異心配鸞皇而等美焉比德于衆禽于是羨芳聲之遠暢偉靈表之可嘉命虞人于隴畝詔伯益于流沙跨崑崙而播弋冠雲霓而張羅雖網維之備設終一日之所加且其容止閑暇守植安停逼之不懼撫之不驚寧順從以遠害不違忤以喪生獻全者

受賞而傷肌者被刑爾迺歸窮委命離羣喪侶閉
 以離籠剪其翅羽流飄萬里崎嶇重阻踰岷越障
 載羅寒暑女辭家而適人臣出身而事主彼賢哲
 之逢患猶棲遲以羈旅矧禽鳥之微物能馴擾以
 安處眷西路而長懷望故鄉而延佇付陋體之腥
 臊亦何勞於鼎俎嗟祿命之衰薄奚遭時之險巖
 豈言語以階亂將不密以致危痛母子之永隔哀
 仇儂之生離匪餘年之足惜愍衆雛之無知背蠻
 彘之下國侍君子之光儀懼名實之不副耻才能
 之無奇美西都之沃壤識苦樂之異宜懷代越之
 悠思故每言而稱斯若迺少昊司辰蓐收整轡嚴
 霜初降涼風蕭瑟長吟遠慕哀鳴感類音聲淒以
 激揚容貌貌慘以顛頽聞之者悲傷見之者墮淚放
 臣爲之屢歎棄妻爲之歔歔感平生之游處若熏
 篋之相須何今日之兩絕若秦越之異區順籠檻
 以俯仰闕戶牖以踟躕想崑山之高嶽思鄧林之
 扶疏顧六詔之殘毀雖奮迅其焉如心懷歸而弗
 果徒怨毒于一隅苟竭心于所事敢背惠而忘初
 託輕鄙之微命委陋賤之薄軀期守死以報德
 甘盡辭以效愚侍隆恩於既往庶彌久而不渝

晉傅咸卞和畫像賦有序

夫畫卞和之像者雖其
 事在素定見其涕血殘

剛之形情以悽然至臧文仲知柳下惠之賢而不
 與立卞和自剛以相證證相去遠矣戲畫其像於卞
 子之旁特赤其面以示猶有慙色辭曰惟年命之
 道短速流光之有經疾沒世而不稱貴立身而揚
 名既銘勒於鐘鼎又圖像於丹青覽光烈之攸畫
 視卞子之容形泣泉流以雨下灑血面而濺纓痛
 兩趾之雙剛心惻悽以傷情雖髮膚之不毀覺害
 仁以偷生向厥趾之不剛孰夜光之見明人之不
 同爰自在昔臧知柳而
玉賦有序 易稱乾爲玉玉
 不進和殘軀以證璧 之美與天合德

其在玉藻仲尼論之備矣非復鄙文所可稱述萬
 物資生玉稟其精體乾之剛配天之清故能珍嘉
 在昔實用罔極夫豈君子之是比蓋乃王度之所
 式其爲美也若此當其潛光荆野抱璞未理衆視
 之以爲石獨見之於卞子曠于載以遐棄倏一旦
 而見齒爲有國之偉寶禮神祇於明祀豈連城之
 足云嘉嘉遭遇乎知己知己之不可遇譬河
 清之難俟既已若此誰亦泣血而別趾

郭璞江

賦 谷五才之並用實水德之靈長惟岷山之導江
 初發源乎濫觴聿經始于洛洙攏萬川乎巴梁
 衝巫峽以迅激躋江津而起漲極洪量而海運壯
 滔天以淼茫括漢泗兼包淮湘并吞沅澧汲引
 沮漳源二分于岷岷流九派乎潯陽鼓洪濤于赤
 岸淪餘波乎柴桑網絡羣流商摧消滄表神委于
 江都混流宗而東會注五湖以漫漭灌三江而瀾
 沛漫汗六州之域經營炎景之外所以作限于華
 裔壯天地之險介呼吸萬里吐納靈潮自然往復
 或夕或朝激逸勢以前驅乃鼓怒而作壽峨嶂為
 泉陽之揭玉壘作東別之標衡霍磊落以連鎖巫
 廬崑崙而比嶠協靈通氣瀆薄相陶流風蒸雷騰
 虹揚霄出信陽而長邁淙大壑與沃焦若乃巴東
 之峽夏后疏鑿絕岸萬丈壁立赧駭虎牙嵯豎以
 屹萃荆門闕竦而盤礴圓淵九回以懸騰溢流雷
 响而電激駭浪暴灑驚波飛薄迅復增澆涌湍壘
 躍冰巖鼓作崩清衆瀾漲灑澆激瀆潰濶波瀾滔
 湓決滄漭瀾淪漩滾滌滌滌滌滌滌滌滌滌滌滌
 鱗結絡碧沙遺施而往來巨石肆砢以前却潛演
 之所汨湍奔溜之所礧錯厓隙為之泐崎嶇嶺為

之品出岷幽壑積岷巖若乃曾潭之府靈湖
 之淵澄淡汪光潢混困泣泓泓法洞漂滄鄰圓潏混
 潏灑渙流映揚焗溟溟渺沔汗汗汙汙察之無象
 尋之無邊氣滄渤以霧杳時鬱鬱其如烟類胚渾
 之未凝象太極之構天長波泱泱峻湍崔嵬盤渦
 谷轉凌濤山頽陽侯破礧以岸起洪瀾澆演而雲
 迴沓淪滾滾乍滄乍堆徽如地裂豁若天開觸曲
 厓以縈繞駭崩浪而相礧鼓厓窟以滿渤乃溢湧
 而駕隈魚則江豚海稀叔鮪王鱸鱖鮓鮓鮓鮓鮓
 鱗鱗或鹿筋象鼻或虎狀龍類鱗甲錯錯煥爛錦
 斑揚鱗掉尾噴浪飛颺排流呼哈隨波遊延或煤
 采以晃淵或赫鯉乎巖間介鯨乘濤以出入鱖紫
 順時而往還爾其水物怪錯則有潛鵠魚牛虎蛟
 鉤蛇輪螭螭螭螭螭螭螭螭螭螭螭螭螭螭螭螭
 螭江柱鸚螺蛭蝸蟻蚌蟹水母貝蝦紫虬如渠
 洪蟬專車瓊蚌晞曜以瑩珠石蚌應節而揚葩蛄
 蟪森衰以垂翹元蠓硯礧而畏礧或泛漱于潮波
 或混淪乎泥沙若乃龍里一角奇鷄九頭有鬣三
 足有龜六眸楨蟹肺躍而吐璣文亂磬鳴以孕璆
 條螭拂翼而掣耀神蜈蠃輪以沈遊躡馬騰波以

噓蹠水兕雷咆乎陽侯淵客築室于岩底鯨人構
 館于懸流電布餘糧星離沙鏡青綸競糾縹組爭
 映紫菜榮葉以叢被綠苔鬃髮乎研上石帆蒙籠
 以蓋嶼萍實時出而漂泳其下則金礦丹礫雲精
 燭銀瑒瑯瑰水碧潛瑤鳴石列于陽渚浮磬肆
 乎陰濱或頻彩輕漣或媚曜崖鄰林無不溽岸無
 不津其羽族也則有晨鵠天鷄鴻鰲鷗鷖陽鳥爰
 翔于以元月千類萬聲自相喧聒濯翮疏風鼓翅
 翻翅揮弄灑珠拊拂瀑沫集若霞布散如雲豁產
 屣積羽往來勃碣檣札植薄于潯浹協棹森嶺而
 羅峰桃枝負管實繁有叢葭蒲雲蔓覆以蘭紅楊
 編毗擢紫茸蔭潭噴被長虹繁蔚芳薜隱藹水松
 淫灌芊蕨潛蒼葱龍鯨踣躡于垠隰獮獮耽瞞
 乎廢空迅蛙臨虛以騁巧孤攫登危而雍容夔拓
 翹跬于夕陽鴛鴦弄翮乎山東因岐成渚觸澗開
 渠激壑生浦區別作湖磴之以縈瀾滌之以尾閭
 標之以翠翳泛之以遊菰播匪藝之芒種擬自然
 之嘉蔬鱗被菱荷攢布水菰翹莖漢菜濯穎散裏
 隨風倚萎與波潭池流光潛映景炎霞火其旁則
 有雲夢雷池彭蠡青草具區洮滬朱滙丹灤極望

夢百沆瀣晶滌爰有包山洞庭巴陵地道潛達傍
 通幽岫窈窕金精玉英瑱其裏瑤珠怪石碎其表
 驪蚪穆其趾稍雲冠其皦海童之所巡遊琴高之
 所靈矯水彘倚浪以傲睨江如含頓而聯聯撫凌
 波而鳧躍吸翠霞而天矯若乃宇宙澄寂八風不
 翔舟子于是擗棹涉人于是熾榜漂飛雲運淙腥
 舳艫相屬萬里連檣沂泗流或漁或商赴交益
 投幽浪竭南極窮東荒爾乃嶺秀稜于清旭峴五
 兩之動靜長風颺以增扇廣莫颺而氣整徐而不
 颺疾而不猛鼓帆迅越超漲截涸凌波縱施電往
 杳冥霽如晨霞孤征眇若雲翼絕嶺倏忽數百千
 里俄頃飛廉無以晞其蹤渠黃不能企其景于是
 蘆人漁子擯落江山衣則羽褐食惟蔬鱸荷澗爲
 泔夾溲羅筌笊用灑連鋒罾雷比船或揮輪于懸碕
 或中瀨而橫旋忽忘夕而霄歸詠採菱以叩舷傲
 自足于一區尋風波以窮年爾乃域之以盤巖豁
 之以洞壑疏之以沱汜鼓之以朝夕川流之所歸
 湊雲霧之所蒸液珍怪之所化產瑰奇之所窟宅
 納隱淪之列貞挺異人乎精魄播靈潤于千里越
 岱宗之觸石及其其譎變儵恍符祥非一動應無方

感事而出經紀天地錯綜人術妙不可盡之于言
事不可窮之于筆若乃岷精垂曜于東井陽侯逐
形乎大波奇相得道而宅神乃協靈爽于湘娥駭
黃龍之負舟識伯禹之仰嗟壯荆飛之擒蛟終成
氣乎太阿悍要離之圖慶在中流而推戈悲靈均
之任石嘆漁父之擢歌想周穆之濟師驅八駿于
龍鼉感交甫之喪珮愍神使之嬰羅煥大塊之流
形混萬盡于一科保不虧而永固稟元氣于靈和
考川瀆之妙觀
實莫著于江河

南北朝謝朓臨楚江賦

爰自山南薄暮春江潭滔滔
積水裊裊霜嵐憂與憂兮

竟無際客至行兮歲已嚴爾乃雲沉山岫風動中
川馳波鬱素駭浪浮天明沙宿莽石路想懸於是
霧隱行鴈霜眇虛林迢迢落景萬里生陰列攢筍
兮極浦弭蘭鷁兮江渚奉玉鑄之未暮食勝賞之
芳音願希光兮秋
月庶永照於遺簪

江淹江上之山賦

潺湲頰溶兮
楚水而吳江

刻劃嶄崿兮雲山而碧峰挂青羅兮萬仞堅丹石
今百重嵯峨兮曲嶽如斷兮如削巖崿兮尖出巖
岍兮空鑿波潮兮吐納嶼峰兮積杏無鱗兮赤尾
龍鼉兮匝匝見紅草之交生眺碧樹之四合草自
然而千花樹無情而百色嗟世道之異茲牽憂志
而來逼推爐炭於片景抱絲緒於一息每意遠而
生短恒輪平而路仄信懸天兮窮昧豈繫命於才
力既群龍之咸疑焉衆狀之所極俗逐事而變化
心應物而迴旋既歛翁其未悟亦繼繼而已遷伊
人壽兮幾何譬流星之殞天悵日暮兮吾有念臨
江上之斷山雖不斂而無操願從蘭芬與玉堅亂
日折芙蓉兮蔽日冀以盪夫憂心不共愛此氣質
何獨嗟
乎景沉

唐蕭穎士登故宜城賦并序

丙申歲避地襄陽見
名掌節度書記陪幕

府源公赴江陵作
升彼墟兮遐眺荆江邇矚樊
沔頽施以隱鱗歌缺而陵嶮
野茫茫其靡極何人
戶之單渺長青春兮始交又
白日兮其晚悲世事
之艱阻既征途之未返憑寒
臯以盡日究林莽之
深淺烟起起于殘燼鳥羣飛
于絕嶺曾是感時而
應舊孰不酸辛而僂俛也矧
乎寓縣乖刺關河阻

過去粉榆兮地表離骨肉今天未第橫墮以若注
 懷永痛其如割悠悠蒼天不日不月曷有任無艱
 勤之此土偶四海而承平方神武之君臨尚未遑
 于戢兵警山戎之外虞重燕伐之專征聲帑藏之
 實窮于甲之精陸監幽冀水填滄溟其為盛也入
 師長於庶條出董率於連城冢婦降于王姬餘子
 超乎正卿睡毗則決日誅鉏攀州則累歲尊榮王
 帛車輿鐘鼓臺亭煥赫而鏗鈞三十年中初不戒
 其滿盈終大都之偶國逸漏網之奔鯨潰亂河淇
 虔劉汴榮覆東洛噴噴桐抗靡堅陣守無完營呼
 吸三旬遂至手上京燼燄燄于王宮潼關為之晝
 高登而將吏連官蒸民駭散崩騰郡邑空閭問閉
 荒涼我汝穎年落我雖漁傳置載馳於商鄧兵符
 薦集於淮漢彼邦畿之尹守藩牧之垣翰莫不光
 膺俊選踐履清貫榮利益乎姻族繁華恣其侈翫
 或拘囚就戮或胥附從亂曾莫愧其愚懦又奚聞
 于殉難者乎昔先王之經國仗文武之二事苟茲
 造之不墜實經天而緯地邦家可得而理禍亂無
 從而至今執事者反諸而儒書是戲蒐狩鮮備忠
 勇翳鬱澆風橫肆蕩然一變而風雅殄瘁故時平

無直躬之吏卅難無死節之帥其所由來者尚矣
 不其哀哉變之始也予旅寓于淇園初提挈而南
 奔崩波滑臺逼逆彛門亡車徒于鼎城擯圖籍於
 轘轅背維嵩遵汝濱迴環乎郊葉飄泊乎穰宛嗟
 歲聿之云暮結窮陰之涸沍野蕭條以罕人盜充
 斥以盈路微奔走之僕御有啼呼之幼孺川層冰
 而每涉塗積雪而猶步晝兮夜兮曾莫解于馳騫
 惟寢與食曷常忘于恐懼略南鄉之左鄙凌北津
 之勁渡偉夫峴首之為鎮也峻偶百雉危甍萬井
 森松篁之蒼蔚劃鄆街以周整前山榮依而秀拔
 斜漢杳映以清迥秔稌蔗橘雜荆衡之蓄桑麻黍
 粟侔冀魏之境漢之盛也移南國之冠蓋晉之衰
 也為北門之捍屏今方嶽之仁明惠久要于平生
 幸羈旅而獲宥旋載筆于戎旌陪後車乎南紀儼
 四牡以專征歷噴墉而訊諸乃楚鄢之遺城昔漢
 皇之標季問諸侯之釋位聞景升之是牧歎興廢
 于茲地其後綏懷勁楚抗折強魏雄九域以高視
 為一方之所庇亦謀猷所賴而致也于時寇盜蜂
 聚生民失土賢雖避世才亦擇主有臥龍之奇英
 視江漢而胥宇遭劉后之側席聿疇咨于草莽若

游魚之在水尚三顧而後語其始也亦將稜威漢
 河用武荆楚俟時觀釁終然義舉然後包并河洛
 盪滌陳汝迎帝配天不失厥序既申流之顛覆故
 宏筭而垂阻信雲長之寡謀亦天命之弗與猶復
 廓邛峨之險奮竇濮之旅鋪叙隴阨震懾關輔致
 中原于盱食振衰漢之遺緒洗洗乎俾千祀而景
 慕宜其易名于忠武不其偉歟方其躬耕漢渚獨
 詠梁甫輕夫管樂莫之云許伊唱高而和寡亦憫
 悵于前古道不同不相為謀斯之謂矣荆雲兮蔽
 虧朔鴈兮差池雲有迴兮鴈有歸嗟予行兮愴遲
 遲諒窮愁兮莫諉

劉禹錫楚望賦

予既謫于武陵其地故郢之裔

邑與夜郎錯繫乎天者陰伏陽騎繫乎人者風巫
 氣竄是以囂零浮浮利于樓居城之麗譙實鄰所
 舍四垂無蔽萬景全入因道其遠邇所得為楚望
 賦云翼軫之野祝融司方陰迫而專專實生沆天
 濡而零土洩而泥氣罕淑清兮淫氛噓噓中人之
 體今為瘡為瘵以曠滌煩兮利居高于物外我卜
 我居于城之隅宛在藩落麗譙渠渠四阿垂空戶
 戶發樞眸子不運坐陵虛無歲更周流四極條

萬象起滅森來賦予擣軒之外羣山巖嶮出陵靡
 陀勢若相拱出雲見莊窈蔚森聳露夕朝霞望如
 飛動簷廡之下大江傾動支流合輪泄入雲夢義
 和望舒出沒兩涯涵泳之族聲取吡呀秋水灌盈
 漩石飄沙流拊軒昂舞于盤渦逮及收潦澹如醜
 醜白石磷磷倒影羅生蘋末風起有文無聲悠遠
 烟綿與宮蒼然湘沉之春先令而行騰月寒盡溫
 風發榮土膏如濡鳥鳴嚶嚶三星噤其曉中植物
 颺以飄英雲歸高唐草蔽洞庭日與天盡神將化
 并圖方相函遊氣杳冥熙熙萬萬藻飾羣形枿樹
 同立積空疑清環洲曲塘含景曜明恢台之氣發
 于春季涉下如鏢逮秋愈熾土山焦熬止水漫沸
 翔禽跼墮呀喙垂翅翫赫歆蒸陽極召陰二儀交
 精下上相歆雲興天際歛若車蓋疑矚未瞬彌漫
 雷霹驚雷出火喬木糜碎殿地蕪空萬夫皆廢懸
 雷繩緹日中見沫移畧而收野無完塊少陰之中
 景物澄鮮丹葉星房燭耀川原夕月既望曜于丹
 泉上鏡下水湔塵濯烟宿麗潛芒獨行高躔皓一
 氣之悠悠潔有形而溢清元杳微明以斐文疊想
 遊目于化先夜無朕以徂征金霞暈乎海壖明星

方揚斜漢西懸璿柄如墮半沉層瀾鷄鳴嘶而晨
 鳴兮日在苒以騰晶動植瞭今已分山川鬱乎今
 不平復人寰之誼卑洵浩浩其營營追向時之景
 光不可驟得以再更意華胥之夢還猶彷彿而馳
 精日次于房天未降霜百卉猶澤水泉收脈故道
 股削衍為廣斥水禽嬉戲引吭伸翮紛驚鳴而央
 起捨彩翠于砂礫時維北風振槁揚埃蕭條邊聲
 與鴈俱來寒氛委積萬竅交激楚雲改容飛雨凝
 滴灑淋漓響漸瀝梢撼飛電照雪以騰光柔蔬傲
 霜而透圻躔次殊氣川谷異宜民生其間俗鬼言
 殊招三閭以成誼德伏波而構祠投秬粒以鼓穢
 拳鱸鮓而如蟻蟠木覩深孽妖憑之祈年去厲于
 蠲敬祇繫鼓肆筵河旁水湄薦誠致祝却落躩踞
 渚居蠱食大掩水物畧張餌啗不可迫伏顯舉潛
 緹晝撞夜觸設機沉深如捨于陸彼遊儵之所類
 咸跳脫于窘束雖三趾與六眸時或加乎一日亦
 有輕舟軒輕泛浮拖綸往復馴鷗相逐暮夜澄寂
 嘯歌群族倉音但態幽怨委曲逗疎析于江城引
 哀援于山水巢山之徒拌木開田灼龜伺澤兆食
 而蟠鬱攸起于巖阿騰絳氣而蔽天重歇雨濡頽

垂林顛倒天和而藉地勢諒無勞而有年罷士門
 人逸為未作求金渚涖洩汰澆澗流注瀆沱繁光
 熠燿貪賈來貿發于懷握無翼而飛潤于豐屋晒
 耘耕之悒悒徒胼胝以自鞠我處層軒日星迴還
 閱天數而視民風百態變見乎其間非耳剽以臆
 說兮固幽求而縱觀觀物之餘遂觀我生何廣覆
 與厚載豈有形而無情高莫高兮九閭遠莫遠兮
 故園舟有楫兮車有轄江山坐兮不可越吾又安
 知其所如况
 臨高以觀物

宋歐陽修黃楊林賦

彘陵山谷間多黃楊林予江

見之鬱鬱山際有可愛之色獨念此樹生窮僻不
 見依君子封殖備愛賞而樵夫野老又不知甚惜
 作小賦以歌之 若夫漢武之宮叢生五柞景陽
 之井對植雙桐高秋羽獵之騎半夜嚴粧之鐘鳳
 蓋朝拂銀牀暮空固已歲筵近日的樂含風婆娑
 萬戶之側生長深宮之中豈知綠蘇青苔蒼崖翠
 壁葳蕤鬱鬱以含霧根屈盤而帶石落落非松亭亭
 似柏上臨千仞之盤礴下有驚湍之瀆激澗斷無

路林高暝色偏依最險之處獨立無人之跡江已轉而猶見峯漸回而稍隔嗟乎日薄雲昏烟霏霧滴負勁節以誰賞抱孤心而孰識徒以竇穴風吹陰崖雲積呀山鳥之嘲晰裊驚猿之寂歷無遊女兮長攀有行人兮暫息節既晚而愈茂歲已寒而不易乃知張騫一見須移海上之根陸凱如逢堪寄隴頭

蘇軾赤壁賦 壬戌之秋七月既望蘇子與之客 客泛舟遊於赤壁之下清風徐來水波不興舉酒屬客誦明月之詩歌窈窕之章少焉月出於東山之上徘徊於斗牛之間白露橫江水光接天縱一葦之所如凌萬頃之茫然浩浩乎如馬虛過風而不知其所止飄飄乎如遺世獨立羽化而登仙於是飲酒樂甚扣舷而歌曰桂棹兮蘭槳擊空明兮泝流光渺渺兮予懷望美人兮天一方客有吹洞簫者倚歌而和之其聲嗚嗚然如怨如慕如泣如訴餘音嫋嫋不絕如縷舞幽壑之潛蛟泣孤舟之嫠婦蘇子愀然正襟危坐而問客曰何為其然也客曰月明星稀烏鵲南飛此非曹孟德之詩乎西望夏口東望武昌山川相繆鬱乎蒼蒼此非孟德之困於周郎者乎方其破荆州下江陵順流而東也舳艫千里旌旗蔽空醞酒臨江橫槊賦詩固一世之雄也而今安在哉况吾與子漁樵於江渚之上侶魚鰕而友麋鹿駕一葉之扁舟舉匏樽以相屬寄蜉蝣於天地渺滄海之一粟哀吾生之須臾羨長江之無窮挾飛仙以遨遊抱明月而長終知不可乎驟得託遺響於悲風蘇子曰客亦知夫水與月乎逝者如斯而未嘗往也盈虛者如彼而卒莫消長也蓋將自其變者而觀之則天地曾不能以一瞬自其不變者而觀之則物與我皆無盡也而又何羨乎且夫天地之間物各有主苟非吾之所有雖一毫而莫取惟江上之清風與山間之明月耳得之而為聲目遇之而成色取之無禁用之不竭是造物者之無盡藏也而吾與子之所共適客喜而笑洗盞更酌餉核既盡杯盤狼籍相與枕藉乎舟中不知東方之既白

後赤壁賦 是歲十月之望步自雪堂將歸於臨皋二客從予過黃泥之坂霜露既降木葉盡脫人影在地仰見明月顧而樂之行歌相答已而嘆曰有客無酒有酒無肴月白風清如此良夜何客曰今者薄暮舉網得魚巨口細鱗狀如松

落石出曾日月之幾何而江山不可復識矣予乃攝衣而上履巉巖披蒙茸踞虎豹登虬龍攀栖鵲之危巢俯馮馮之幽宮蓋二客不能從焉劃然長嘯草木震動山鳴谷應風起水湧予亦悄然而悲肅然而恐凜乎其不可留也及而登舟放乎中流聽其所止而休焉時夜將半四顧寂寥適有孤鶴橫江東來翅如車輪元裳縞衣戛然長鳴掠予舟而西也須臾客去予亦就睡夢一道士羽衣翩躚過臨臯之下揖予而言曰赤壁之遊樂乎問其姓名俛而不答嗚呼噫嘻我知之矣疇昔之夜飛鳴而過我者非子也耶道士顧笑予亦驚悟開戶視之不見

夏侯嘉正洞庭賦

惟楚之南有水曰洞庭環帶五郡森不知其幾

百里披襟而觀之則翼然動促然踈慄然駭愕然貽恍然駕春雲而軼霓浩若浮汗漫而朝躋退若據泰山之安進若履千仞之危情若無識烟若通微跛若不倚踰若將馳耳不及掩目不暇移情悸

心嬉二三日而後神始宅氣始正若此不敢以賦為事者二年然眷眷不已一日登榮丘望大澤有雲崒兮興歎今止興止未霽忽若有遇由是漬陽輝冰芳澤觀一異人于巖之際霞為裙雲為袂冰膚雪肌金環玉佩浮丘羨門斯實其對因言曰若非好辭者耶曰然然則若智有所不通識有所不窮而循乎無端之紀若無殆乎又曰然然志極則物應思精則道通嘉若之勤無譁無談吾為若稱云太極之生曰地曰天中含五精五精之用而水居一焉水之疏通則為江兮遠則為河積則為瀦兮總則為湖若今所謂洞庭者傑立而孤廓然如無區其大無徒合陽字陰元神之都曖曖昧昧百川不敢逾有若神者有若賓者有若僕者有若子者有若附庸者有若娣姒者若禹會塗山武巡牧野千同百會紛處麾下六合澄靜中流迴睨莽莽蒼蒼纖藹不霧太陽望舒出沒其間萬頃咸沸強而名之為巨澤為長川為水府為大淵縱之不踰跼之不卑乍若賢人以重自持誘之不前犯之愈堅又若良將以謀守邊澎澎灑灑浩雨一致又若太始未有名義冲冲漠漠二氣交錯又若混沌凝

然夫鑿此乃方輿之心曾涓海之郭廓也三代之
前其氣濩落浩浩滔天與物廻薄滅木襄陵無際
無廓二帝降鑿巨人斯作乃命元爨授禹之機隧
山湮谷滌源暢微然後若金在鎔若木在工流精
成器夫何不通是澤之設允執厥中既異其性遂
得其正有升有降有動有靜曰升降動靜可得聞
乎曰水之性非圓非方非柔非剛非直非曲非元
非黃劃象爲坎本乎羲皇外婉而固內健而彰降
而復姤升而復張其靜處陰其動隨陽六府之甲
萬化之綱式觀是澤乃知天常若乃四序之變九
夏攸處烘然而炎沸然而煮羣物鴻洞爍爲隆暑
澤之作欣然其容若去若住若茹若吐靈趨性觀
杳不可覩蒸之爲雲散之爲雨倏忽萬象如還太
古真可嘉也若乃秋之爲神素氣清泚肅肅脩脩
羣籟四起澤之動黝然其姿若挺若倚若行若止
巽宮離離爲之騰風蒼梧崇崇爲之供雲四顧一
色黯然氤氳其聲瀾瀾若商非商若徵非徵東湊
海門一浪五千里又足畏也言其狀則石然而骨
岸然而革蒸然而榮淦然而脉有山而心有洞而
腹有玉而體有珠而目窮鼻孤島呀口萬谷臂帶

三吳足跬荆巫或跂然而望或翼然而趨彭蠡震
澤詎可云乎曰澤之態已聞命矣水之族將何如
曰大道變易或文或質沉潛自遂其類非一或被
甲而遭或曳裙而圓或禿而跋或角而蜿或吞而
呀或吐而牙或心以之蟹或目以之蝦或修臂而
攘或橫鶩而疾或髮於首或髯於肘或儼而莊或
毅而黝彪彪玢玢若太虛之含萬彙各循其生而
合於羣者也曰若神之資其品何如神曰清矣靜
矣麗矣至矣邈難知矣肇於古有所未達形於今
有所未察非希非彛合其心於自然然後上天入
地三根六況水居陸處夫何不燭彼鞞鯉之賢轡
龍之仙乃吾之肩也其餘海若天吳陽侯神胥龔
鬮而遊曾不我儔臣又問曰易稱王公設險是澤
之險可以爲固而歷代興衰其義安取曰天道以
順不以逆地道以謙不以盈故治理之世建仁爲
旌聚心爲城而弧不假弦矛不假鋒四海以知而
大同何必恃險阻據要衝若秦得百二爲帝齊得
十二爲王其山爲金其水爲湯守之不義歟然而
亾水不在大恃之者敗水不在微怙之者危若漢
疲於昆明祭困於酒池亦其類也故黃帝張樂而

與三苗棄義而傾則知洞庭之波以仁不以亂以道不以賊惟賢者觀之而後得也於是盤桓徙倚凝精流視罄以辭對倏然而悔

元楊維禎弔伍負賦有序

吾讀伍負事未嘗不悲負處父兄之不幸而託

言倒行逆施益大不獲已者而世多之以為名不可也當負急于反讐急售吳光而進專諸殺人之父以報已之父彼州犂之子則將何所報哉此負失也而况父兄痛讐費無極也無能加兵於費而鞭尸以讐君益失也然負能以用吳以復父兄之讐而又為夫羞之讐以死不畔以畢志于其所事則忠為有餘矣惜其君不終用逆料後日沼吳之禍徒以表其言之明故予作哀負辭雖過其孝而多其忠云 竊獨悲夫讐人之喪邦兮楚子之熊居朝吾已去兮繼出蔡朱何嗣子之不幸兮與讐而為伍君一過已多兮遂及城父嗟奢二子兮一死一生死不可以莫之就兮生不可以莫之行脫身東走兮乃至吳郢吳新有君兮楚日以駭不二年之克報兮繼入郢於州來胡罪人之斯失兮而

不憐夫厲階誓包胥以必復兮鞭王靈以為乖讐天之弗違兮曾不異夫闕懷當專諸之進仕兮始已知其筭也知反讐之急兮行之倒而施之逆也吾猶尚論其孤忠兮保先君之嗣也栖越子於會稽兮洒靈姑之耻何甘饋之秦吳兮忘心腹之巨毒也黃池業已成伯兮忽姑篋之在目也到七十以何益兮知人亡而國隨迫甬東之迄死兮姑地下之見知已矣乎國以人而張兮亦以人而亡始讒費之禍國兮終嬖語之亂邦荃不察夫終貞兮矧外迷而內荒訪胥山之遺廟兮聲烈烈以稱王怒濤忽其殷足 浯溪磨崖賦 招琦玕之聲叟兮兮此靈馬於橫江 訪古迹於祁陽瞻穹岸之桀立兮摩萬仞之青蒼儼鬼靈其呵護兮日頌中興于大唐觀其森鉤錯畫兮蛟龍蟠拏嚴詞密義兮日光玉華燕許既僕兮韓李未葩去雅未遠兮聲價倍加當天寶之末路兮秦棚兒于虎穴弄漁陽之剽兵兮積潼關之戰骨蹇青驪以西狩兮疲馬鬼之苟活劍既犯於怒鋒兮環又何尤乎汗血嗟靈武之收兵兮何履位之倉皇祚始危于贅旒兮機不間于毫芒苟執温清之小節兮不

匹馬而北方則千麾而萬旗兮肯復致忠于菴荒
 容李郭之謀猷兮徇巡遠之大節成王翼其小心
 兮尚書奮其英烈羌恢復之不時兮偉四三之後
 傑擁夾道之黃髮兮復見唐之日月瑞黃河之清
 流兮凱京師之汗血迎上皇以來歸兮呼長慶之
 驩聲歟南內其不祥兮起膝下之天兵使權臣其
 竄變兮何李父之貸刑嗟豺虎于厥家兮又何律
 君臣于殿庭此殘碑之墮淚兮與凍雨而交零至
 攷頌以論體兮垢磨石之小珉用魯史之筆法兮
 寄清廟之歌詩挈大唐之罪案兮異瓊琚之賞辭
 宜後來之墨客兮紛石刻之是非也亂曰已矣乎
 國不貴于無難兮難貴圖于未形五王持兵兮唐
 室再興嗟牝鷄之復秦兮撼蟠李其幾傾幸六聖
 之遺祚兮復鑿輿于南京窮崖齊天兮伴德武丁
 臣結作頌兮佐唐光明嗚呼休哉配迹風雅兮製
 作如經繪日月之重光兮垂天人之休聲晞吉甫
 以作頌兮又何
 羨乎臣結之銘

明李東陽後東山草堂賦

東山居士再自京師而歸也乾清坤寧風恬日

熙山將水迎鶴忻猿嬉感萬類之咸遂嗟行樂之
 及時卸驚颿于陸海解故繫于天羈爾其雨過湖
 平涼生秋杪心送馳波皆夾飛鳥稅駕乎九達之
 衢振衣乎千仞之表倏雪開而霧散豁塵夢之初
 晷覽宇宙之無窮逮吾生之未老非遯跡以遺世
 聊閉關而却掃客有劍啄之聲徹于戶內者居士
 曰子其誰哉客曰曩昔之歲適君之門而聞繡服
 荷衣之歌而去者也乃與之坐而語曰子之不相
 聞者九年于是矣茲者惠然過我其有謂也耶客
 曰昔子之來之韋裳布裘以木石為羣與漁樵者
 遊爾往我還爾歌我辭自君之出矣衣錦食肉駟
 馬高蓋朱丹其轂奔走屬吏控制藩服絕我跡于
 雲泥貴爾音于金玉幸逸足之可攀庶前盟之有
 續云爾居士曰噫噓噓是誠何心哉當夫事劇嶺
 海志移山林觸炎埃之勃鬱歷遠道之崎嶇身有
 所不敢潔口有所不得瘖詔使杳至天威載臨奮
 疲庸于鞭策起廢疾于呻吟固欲趣嚴裝以赴召
 向國門而挂簪及乎預運帷之密命承側席之虛
 襟責負山重恩同海深思趙宣之假寐惜陶侃之
 分陰已而抱號弓之往恨聽擊壤之新音閣寒暄

之代謝懷止足之規箴懼血氣之既衰為富貴之
 所淫諒今之不能為昔猶夫昔之不能為今也客
 撫然久之曰吾儕細人朝餐夕餐觀山而不窮其
 巔望海而不極其源以噉噉為能以子子為難寧
 獨知大羹不調大玉不琢招之而莫致其來撓之
 而不見其濁此賢者之不可測也信斯言之則然
 遂為之歌曰楚之水兮荆山望佳人兮不還翩然
 兮歸來躡岵巖兮美濕浹彼世間兮何物吾之樂
 兮吾天又歌曰桂棟兮蘭房君歸來兮此堂山可
 履兮水可航彼胡為兮天一方歸來歸來兮樂不
 可以極願從子兮倘狎居士莞爾而笑曰今日何
 日故吾今吾出我處我天乎人乎呼我者應以為
 馬愛人者必及其馬疑我何深見我何粗獨斯堂
 之在山終不改于厥初不俛仰與世而推遷不趨
 諾隨時而毀譽匪是物之有恒吾何恃而歸歟于
 是舉酒屬客客亦大噉岳雲漸開江月將落逍遙
 象外俯仰磅礴居士達觀 **魯鐸已有園賦** 其辭曰
 靜慧蓋將後天下而樂也 粵昔余
 有茲園兮首宦路而違棄中罹戾而獲請兮逮茲
 穢而復治曷幽人之過我兮謂茲豈應于無名夕

余園曰已有兮矢終老而依憑繫池臺之微具兮
 列香芰以為區惟卉木之敷華兮紛色異而氣殊
 既素積以皜夜兮亦朱殷而赭暉或步屨乎其中
 兮或席蔭于其下宜名藹而為塢兮天寔縱夫洛
 花惟往牒之有稽兮悉吾園以為家嘉樹沃其成
 列兮夫豈獨善夫橘柚果實苟宜于土性兮皆新
 登而時輳挹池泉以漑余蔬兮薤繁翳而蒔芳草
 攬芙蓉於清波兮閱潛魚之在藻沿輕舟於磬渚
 兮躡鳧洲之草堂據紅雪于陰之磯兮信釣縷以
 相羊取憇美之爨猶兮撫楸枰而載奕苻鳴琴於
 石几兮按古調以自憚田父相求於松陰兮話桑
 麻之有養吾令荆布任管兮菹菘葵而就餉神魂
 知由所稔兮夢翰苑與成均豈忘情于堯舜之從
 兮身羸憊而無因心營營以謀報兮將遠事乎芹
 曝願閭閻之相與戮力兮還唐虞之舊俗朝余纓
 九畹之蘭兮夕紉夫湘之蕙蒞苟衆服之眉余同
 兮勞采擷其奚憊余陟夢野之臺兮望辰極于帝
 鄉扁大椿之洞兮忽塵宇之相忘安余分之遇兮
 求余心之所好苟沒世其有稱兮奚外身而有枝
 松栢森其蒙鬱兮蒼篁比而若櫛衛欄杆以東下

兮狗坡陀而周折窅窅出而忽曠虛兮臨明池之
 可鑑儼山林之盡歷兮獲江湖之泛泛取于城市
 之墟兮亦殊無而僅有惟余心之所會兮擬咫尺
 于千里時鼓枻於清漣兮騰羣魚之待飼睨痺殼
 之安巢兮鳴禽競而將子江梅俊夫朱英兮皎安
 橘之素萼且月桂之長春兮倏舜華之開落坐碧
 梧之真陰兮隕佳粒于中易披藜桂而襲芬兮服
 冠裳其無數豫章勃焉峻達兮勢滋務于干霄杉
 檜櫨橘枝相樛兮若求反于後凋善飛潛之得失
 兮悅草木之向榮遭聖哲之在上兮宜萬類之咸
 成惟中林宜夏兮逃大暑而廷免夫何霽夜之棹
 游兮適非遐而若遠念烟霄之朋舊兮渺遙濶其
 難卽眷林丘之親故兮繼昕暮而相及人生恆亦
 有涯兮嗟世事之莫塵往者幸于免咎兮來者可
 諉於余分亂日謂余衣之既渝製芰荷而垂成兮
 謂余歲之可卒資杞菊之充盈兮冀形逸而神閒
 予茲賴以永齡兮苟松喬之
李夢陽弔鸚鵡洲賦
 不余誣從玉軼以迴凌兮
 承帝皇之嘉惠兮荷在陋而明揚信枯揚而再華
 兮懼身微而命彰歲協合以南鷺兮觸炎日之盛

陽浮江漢以長邁兮過夏口之故城洲蹇產以隄
 隄兮劃衝江而絕流觀佳名而中惕兮弔斯人之
 不修我既佩明月與寶璐何不遂凌世而高步舍
 玉駟而不駕兮又奚暇與豺狼而爭路惟聖人之
 貴時兮神龍豈人得而縻彼鸞鳳之謂瑞兮固亦
 以其高舉而見希何先生之靈媿兮獨不深藏而
 遠游也倘取方以損員兮吾恐睿者之所尤也繫
 炎鼎之既淪兮世淆濁而崩改操臬視而虎噬兮
 祖又貪夫厥土荃縱不甘心於厥儔兮獨不可色
 斯舉也峽峽者將必缺兮余固知讐之不與也矯
 吾擢以淹留兮情覽望而憎傷靈恍恍而如見兮
 聆湍瀨之浪浪山壘壘以來合兮孤墳鬱而嵒嶒
 誦英篇以沉顧兮痛翠禽之蚤戕物有以舌羈縛
 兮人有以才隕身譬用機各攸當兮恨見幾之不
 先心屈拂以悒悒兮翳營營之不可留沛揚楫以
 東進兮順武昌而下舟溯巖岸以却視兮投哀些
 于斯 **漢濱賦** 夫何二女之頎麗兮遵蘭皋而金翔
 洲 順微風以鸞顧兮曳文桂而交揚躡
 雲鬱之華履兮皎羅襪以雙步凌漢潭之悠波兮
 掇瑤草於芳露熊能婉嬈以窈窕兮情同憇而中乖

超灼灼以齊赴兮忽含顰而怨借眉疑低而復申
 兮唇欲啟而羞面嗟巧笑以回瞬兮日盪盪而流
 盼翻兮驚鴻恍若裊電仰西方之織月悵邈迤於
 嘉夕足將移以躑躅魂已逝而聿役恠多露於蔓
 艸矩漢廣之真游戒有粲之奔密慕娥英於湘流
 揮柔袂以掩涕寄朋素于明璫放雞鳴之贈珮厲
 霜心於皎光倏潛耀以莫覲撫衝飈而懷形睇征
 雲以西迅裊飄芬而淚零面三星以申脉痲朝陽
 於首疾伊綢繆之幸

徐禎卿反反騷竝序

昔楊雄作反騷

論者多過之予閱原之含忠隕鬱且復獲詢授筆
 慷慨賦反反騷辭曰稽邛氏之攸肇兮纍楚均之
 遐跌侯帝頊之流應兮承靈澤之汪澈夙陳力于
 黃軌兮歆仁朗之所廬爰仰吾均之潔修兮羗引
 軀以伏羲播昌烈之赫煜兮彙衆芳之菲菲憤遭
 世之眊濁兮襟紛揚于江之汜在炎漢之微季兮
 孰臨岷而悼均投束藻之欲麗兮何理拙而誹深
 寃志而抑道兮冀披誦而有明惟帝鑒之孔嚴兮
 敢黨族而誣貞初均幼志於粹清兮乃中情之獨
 與蹇厲節以植身兮熹浩蕩之修譽進疊疊於中

行兮恐日月之凋邁準前修以共蹈兮遲先時而
 逆敗約性行以赴桀兮經五常以綴佩靈修謂其
 允淑兮目成歡而叶妃夫均既沐靈修之既澤兮
 又信言之噲噲苟中路而遷好兮寧予心之有介
 此光華之的礫兮衆睞睞而妬之何有懼讒與妬
 慝排蛾眉而錯之颺蕙服之芬郁兮遭紛媚而幽
 毀寧遭幽以迸斤兮敢詭汚而合穢鳳凰翔林而
 挂網兮龍行陸而因蟻為鳳皇神龍豈無知兮亦
 處身之多虞所貴賢者之韞玉兮不迷邦而遐舉
 哀宗社之不長兮比于皇皇而不忍去世茂復以
 相明兮心耿耿以無從涉湘波以南愬兮昭均心
 之確忠俗叢蕭而鄣蘭兮寔重莠之所醜効精白
 以煇軀兮自先聖之所厚奉靈氛之元筮兮申以
 巫咸之嘉告覽九州以求匹兮寧閨谷之有淑測
 神占其未然兮豈均曾好此危疑諗從人以辱義
 兮不如赴身於淤泥餐秀芬以介齒兮竟河清之
 難俟違苟生以保譽兮夫何悔于九死泛浮雲之
 翳翳兮晦沈茫其曷排陽陵微而渝度兮晨北風
 夕雨霾精徘徊而不去兮憑拙誠其未爽人情重
 于捐故兮焉冀白日之回光懷薜蘿與杜蘅兮時

不與其有芳襟緄拉以颺波兮馥烈烈其彌章精
 氣通於至清兮神髣髴以憑虛駕玉蚪與雲驟兮
 訪太素之舊廬聞至道其可承兮欽均誠之匪懈
 舍佚遊以自湛兮夫何以誅其好怪昔貞士之蒙
 佞兮憤伏斃而靡悔務光沈於淵瀕兮將惡浮埃
 之霏霽忠賢切切苦身兮蓋有隱于隳祚題三在
 之所裁兮見嘆譽於孔父獨耿耿而覲侮兮曾王
 吾均之所尤日仰愬之惟誠兮駢執正于陽侯

世貞元嶽太和山賦有序
 太和山者蓋中州之脊

不甚顯一曰武當山又曰紫上山又曰儒室山晉
 咸和中歷陽謝允棄羅令遁茲山遂名之曰謝羅
 山見酈氏水經注及荊州圖副記蓋是時絕頂峻
 不治不得上諸所栖息者山之趾數故靡甲稱云
 至宋而謂元武神實主之又避其諱改元武曰真
 武而宮室繇創矣元始加帝號至明太宗文皇帝
 尊之曰太嶽世宗朝復尊之曰元嶽而五嶽左次
 矣歲旃蒙之太淵獻春二月吳人王世貞填綬之
 間一登謁焉感其峰巒宮闕之盛與其事而為之
 賦昔在帝太始氏製陰陽剖澄凝掌別五嶽以

授七十二聖助岱首而亘金天焜煌黼蒂以躋九
 命乃眷西顧有亭亭類博山者出焉下盤踞而踰
 運廣銳直割乎齡界之闕嶧崑崙橫揭壽昇嶸豁其
 西北引庸巖絡終華而首飲乎中原為嶽若八九
 者吞焉帥其支峰以婚帝閭洞帝之不答敢以測
 霄之圭與亥步其四藩不然請外托而季從乎崑
 崙惟帝曰咈夫契有因而顯有辰時不取遽主必
 擇真是故天水氏之奄宅也為寓公宮若亡若存
 以埃元冥之時巡乃祠端林諱其金人水德用彰
 瑤宇巖嶙我文皇篤志鴻緒四面內蹂獨奮神武
 亦駕天授悅靈威之鞞轄披髮立而三光節揭夔
 彈之百一俄宇割其十九嗟九靈之革變黜二儀
 其霧零聆火鈴之谿落駭鳥旂之效戮咄元緒與
 率然亦糾紛其來從既闡教於神道竭疑功乎惟
 重苟神貺之昭答何痛乎民力之侈用于是太史
 覬土奉常告時五鳩鳩民將作花材左駢馬而右
 中涓六傳騷以趨惟襄鄧宛洛之民蹄擊轂歷楚
 訾蠶午以逆上隴木駢闐而順來于于禺禺于唱
 萬隨陸獻激湍冬謹驟雷乃使垂輪窮巧獲蕃既
 力分模紫宮取則宸極又似蹕翼乎九閭歷清微

而叩大赤命備陬而佐之俾象鏘鏘之積石恍若
 入于函谷歷落兮離宮之四百淨樂依稀乎東朝
 玉虛髣髴乎未央紫霄桀驚乎其泉南嶺差池乎
 阿房王龍窈窕乎馭娑迎恩離蘇乎鼓簧觀則復
 真胚始仁威懾降元和遷校之府龍泉焉鍊之場
 莫不堞嶺陞望冠峯帶岡分背寒暑別成陰陽潺
 湲瓊澁細縕象即裏鬱律而逕庭表蹇產以直當
 彩栴杈訝以戢香文棍鞞鞞而縱橫晨星焚皇乎
 壁鏡雌蜺天矯乎茄梁乃復發重鎧氏之所藏使
 和氏選而攻之暇瓊枝斯无瓊珩其像帝之真理
 別鬚糜瓊瑋瑋變瑋瑋堅瑋瑋珠為辰座躡踞虬螭
 乃籍薄鄧付區嵇和台鉞鉞鼓燐鑪椎細則禹鼎
 之額磨鉅則秦庭之欺德錐牙鑿齒燕領鮑翼之
 頰足方良手蠶魁睨蜂眸而欲傳麥血吻以將噬
 或豐融之盼蠻意峽窈而求退葯房寥寂耀楊膚
 緞鶴蓋琴麗鸞吹流利餞咿餘之泚淡眠歸雲之
 黠霽此其陶然樂而跳塵世者也發嶮方軌馳道
 如砥總栢周絡金椎隱吐絲蠻格磔媚不絕爾威
 蕊靖蓓當眸而東泮乎其殊可喜也紛彼靈囿前
 奏鈞天忽斷忽續從颺曼延乍顯乍召與雲流連

霓乎虹旂眇若騰騫快然精氣溢而欲命也
 怛兮使我恫兮躡刻處穿奔中下繪綾岫窅而
 趾兮上行鬢蟲靠而盪胞俯啐窳其徑廷兮仰
 棧鬱而不可窮前呼要眇幾若絲兮應碾袂而類
 處純輕陰釀而裾涅兮蒼翠撲而曉靚忽徑絕于
 隨堵兮使人竟蓋而精降頽砭衡截屹嶮疇援足
 不謀目索息股弁五步一止左檐呈肱天門杳靄
 若啓尺綫破綫隸穿軌芴北庶罷毀爭先跋躡魚
 貫蹠殿猱牽楡榻眩岫臂隴肝秦膽越魁瑕二董
 之俊錯以敦讐貽瓠爰有姬姜貴秘陽蔡妹絕螭
 蛾比豸要紹嬉嬰綦履不任芬澤微發莫不羽鬚
 犀紕露給練恰澀嘉殿屎盤跚勃率掌銀鐙以稍
 振扣陰牡而烏咽哀躑徹空宛潮音之迤邐悲涕
 懸河儼秋霖之汨活銅虬左啟羊角瞥至拔圻坤
 兩踰欲吳二游蓋飄飄其織翻幾欲擲乎荒之裔
 黃冠所廬可以假憇層樓帖石周閣無地挈莖葩
 襍捷獵鱗次密叢兮寒房之聚蜂獺掾兮春潮之
 歸礪神搖搖而時艤心栗栗其如灑于是黠聰明
 顯精神薈沐滌躬清齋盟心窮太和之睽眾遂底
 乎天柱之岑覩重樂之宛曲與綺寮之麗淫列將

吏之蘭綺若鮮瓊之崇森悉都官之赤不塗以裹
 蹄之上金芒穎注射晴不停駒赫烜灼燦煌燁燿
 炫芬塋盭蓬勃忽似處乎空濛潤衣裾而不愆哀音
 麝至幾若闕乎即輒卷屋瓦其如霰度羣喧之屏
 寂兮始騁望以逍遙竊忻夫塵世之判閱兮察天
 人之所交玉女啓噓而一粲兮電碣磔橫亘乎巖
 腰霆霓驚乎百里兮雙禮珠微撥乎銀璫夜澄澄
 其湛露兮冷然若初滴于絳杓白榆矐矐于楹表
 兮幾欲奮翮而求巢雙丸博娛于早晚兮屏翳早
 處而不得燒儼帝聰之呼吸兮杳旭卉其莫昭于
 是俯踞三垂流覽大荒寄寓一瞬投心渺茫或翮
 陽弄晴漱灑冲融煜乎若五金之在鎔喬雲呈姿
 異態同輝噫乎若瑤臺之刊爨白不封尖峭碧摩
 天晃乎若裝鏃之辭弦晦明參差旁午紛拏杳乎
 若銀海之蕩層波時隱時現襄江一線或滅或浮
 夢澤一杯遠則仙掌巨靈之巖巖峨峯五丁之斤
 鑿丈人偃蹇乎青城華存尚羊平衡岳太室少室
 之巖巖中餘終南之峯嶸陰脉潛通外勢包絡雖
 未其于臣僕感時趨之曦燿邇則香鑪凝靄玉燭
 華峙九鼎棘列三公槐植七星斗蠹五老掌燄中

笏上朝玉筍排次淋瀝雙筆飛翰疊字紫蓋飄
 斜稜鎖翠天馬貓獺而騰上靄俊鬚鬣而斜睨
 峯大小以掩帶陽鶴鳴和而鼓翅春淡冶其微
 夏沈穠共幾醉秋爭皎其初沐冬慘淡其若睡
 推箕兮麗億靡不環拱極而思媚獨房陵之一岳
 乃巖刺崆峒乎境外鴻煇燿之獨逮托平巖其少
 息聊賈壯以曼勝信足境之羣歷俯鉅壑乎萬尋
 白日瞽而蒸雲圍苟狎豸其稍邇蹀躞蓋余焉恤
 阨僻岳第嵒巒勞勦醜若島矚雄若贗璧似乍伏
 而蛾奮挺牙距而膚擊復有千章叢挺黝靄臭隴
 萬古不死輪囷臃腫其為蘋末之所鼓卉欵瀏蒞
 增茲洶湧根染削而弗奠類蛇跼之鱗起即日鹽
 腦而蠖動僚兮慄悚兮恐慄乎其揚而左顧余踵
 也爾其清泚徐傾蕭瑟泓渟邁曠不涓觸石自聲
 瀼瀼汨汨鏗鏘錚錚乍徵而商絲肉離鳴芙蓉倒
 挿散鬢微升神瀟灑湧璣金沙流螢枕聽酌軟九咽
 爲澄其潤則青羊玉局總龜元鎮梅溪勝越桃源
 比晉靡不挿壁留霞飛梁吐蜃其橋則仙源仙都
 遇真會真天矯梯雲遙裔天津靡不長虹飲渚圓
 月麗曼磐陀之石橘叟所奕削脯角飛盤拏現跡

瓊臺迥顯帝所授册封泥散紫餘檢成璧宛委探
 書浮提副墨玉蹠金題雲符秘策太乙天乙日沼
 月澤燭龍布涎神漢流液丹砂九轉白茅三脊璘
 彬雲母以資服食木則杉檜檉檉松梓櫻栢楮檉
 棠檉檉機槩憶交讓呈蔭靈壽支策梢無礙漢根
 不避石窓傲四候罌闕于昔結為碩果鮮殷酷變
 襄橙鄧橘張梨房李含桃女唇火棗仙餌飴座襲
 日咀潘溢齒柳梅標瑞而蜚舌石蜜借以為醴米
 芽之薺產自騫林顧渚慙芬鳩阮遜其蟬翼霏瓠
 雀舌沸嚙篠蕩蔓蕝編町繡丘霖霖初滋潛萌米
 苗穀玉含腴衣以金苞濯江漢暴秋陽槭紫泥籍
 朱筐八足騰傳披星犯霜九重涓期以奏新六宮
 舌羨而不敢嘗乃有庶織土德所芻千年之艾松
 齡十之荃蒨藟茵菩藟卷施陸憂必蕝入鼻薰櫛
 天拳秋發映山春滋百里障錦又若紫絕一醉枕
 籍若馮葵施忽有哇妖因風徐來睨睨和囉含糊
 嘽啾嚶嚶關關繞繞靡靡觀黃口之蠛蠓疑天樂
 而復非意調昶而南紆喟駛景之難隸觀扶羸之
 妙築指長鏡而思采亦何勞訪乎亶州茲實仙都
 之陸海固炎帝之所毓而隸首之所不盡解者

也不覩夫萋繞勝舄白鮮紫扶其根叩鉅茵陳此
 胡南星水玉符離利如香附扁畜重樓藜蘆益母
 鍾生防已夜呼葶葶天麻蒼鬱地榆皆能穿距二
 豎擗瘧羣魁百勞賴其禦圍五官之所儲胥未若
 三暴之煉鷄格九節之辨菖陽紫莖之貴牛膝元
 參之字鹿腸枸杞夸仙人之杖麥門表禹餘之糧
 豺漆供而濕消玉延食以生肪淫羊之藿靈脾別
 呼交藤布根何首不烏此皆皇仁所寄祇不愛輸
 澤粹實空動與益俱肉翻頃以鷓鴣朱顏藹其崑
 崙忽倏然而穢世撫萬期之須臾遂誦茂陵之言
 曰侯得從安期生游魯萬乘若傲屣何况妻子哉
 乃集三管之所述相與攷諸貞之由起或頌周季
 二尹軌喜是為弟第厥號文始或咳兩生明長禪
 美受度勃遂厥有棲耻夫文始青牛掄函谷太上
 玉局顯魚鳧馬明吸精騰華陰陰長蛻骨遺丰都
 第彼顯則此隱豈後核而昔誣意者之生遺帽仲
 微曳裾辭令道通納節易夫田寒暑其一簑房且
 夕而長鬚庶幾其猶可指踪歟粵元元之黠秘實
 上真之蠡良功留跡隱用彰體藏暫閃尸而可即
 忽希爨其難方俶使夫人王常伯若虞初之小吏

駢馳衣黃者二十餘霜卒莫得其要領徒文繡乎
 土木而宮室乎陵岡於戲皇哉明哉明哉皇哉亂
 曰因天成入合乃神兮虛有實無衆則愚兮靈寵
 光豔趣則驗兮岑牢往祀嚇來世兮當心者真必
 羨兮彼美光
 洗永無矯兮

廖道南鳳山書院賦有序

蔡潮字巨源別號震

山爲湖廣督學寓蒲筆修鳳山書院時道南爲諸
 生蔡公乃命作鳳山賦 其辭曰霞山先生仰謙
 山之巉巖俯漁水之泂泂背艮岫以枕陰面晉旭
 以賓陽于是乎經野覲土諏日擇吉鳩工聚材測
 景平臬伐異木以爲宇拔泰茅以爲堂隆大過以
 爲棟建書院于鳳岡蓋以植人紀樹天綱考法象
 陳曲常而永垂丕休之烈于無疆也爰有三湘公
 子九疑丈人馭黃鵠之颺輪參繡麟之雲輿抗招
 搖以遐征指攝提而上馳躡巉巖而眺望肆懸河
 之修詞公子曰竊伏湘潛遐哉邈矣不圖今日院
 斯落矣青青子衿于胥樂矣且吾聞諸蓬萊之陽
 扶桑發頰迷穀揚彤檄蜚映波其屈縮枸杖搖與
 其菁葱迺有青陽之宮綺疏繁星藻稅宛虹安
 涉咸池而洗日羨門登陽谷而凌空崑崙之西

淵泱漭泱泱渌淪淪豕遂律光其中霞泰器欽寄其
 截霓迺有素灑之居晶官栖魄璇題納曦容成據
 沙棠而逍遙韓衆依子桐而栖遲炎嶠之南緬渺
 丹垠紆迴紫曠育隧暢薰風之籟軫軫巖懸火德之
 躔迺有朱門之垣金支通牖玉蕤照筵祝融司祇
 而開宇甸赫胥御紀而墜天田瀚海之北氣凝霜
 竈精結冰蠟吉良產千金之駿騶吾具五色之質
 迺有元景之空閒家九關碾礪萬壁嘯父掣長鯨
 而揮擢任公跨巨鼈而聳鼻先生益用龜朋革孚
 豹蔚晞青陽之瞳矐飮素灑之液淡服朱明之陸
 離被元景之赫奕無乃窮四荒超八極于焉栖息
 爾矣乎先生曰恣遠遊者疇與近取諸身務外觀
 者疇與內求諸心子言博矣盍載陳之公子又曰
 太昊乘震執規司春玉衡秉信珠斗回仁蒼驪駕
 而協氣和臯鳥巢而條風温于斯之時紅藥翻階
 朱槿蔭庭靈運賦池艸而冥機自觸孝綽感山櫻
 而雅韻攸成炎帝乘離執衡司夏赤鸞鳴晨丹良
 燭夜于斯之時蘿烟裊帷松風入榭江淹懷綺樹
 而興慨臯蘭傳元思秀麥而宣謠田稼少昊乘兌
 執矩司秋悲臺蕭瑟哀壑颺颺鵲梁迥而津橋橫

蟾桂芬而月殿幽于斯之時竹君萬箇木奴千頭
 左思睇翔鳳而金飈初動潘岳咏歸燕而玉露方
 流顓頊乘坎執權司冬同雲集霰寒漸凝宗日陸
 旋而品彙藏星紀周而象緯從于斯之時令屬元
 英律應黃鐘穆王躋平圃而白雲縹緲梁主遊兔
 園而素雪玲瓏先生漸儀鴻羽鼎食雉膏煦春元
 昭昭無乃順四時周六虛于焉居諸爾矣乎先生
 曰善言天者必徵諸人善言古者必準諸今子言
 近矣願終陳之公子又曰粵稽有漢西雍是京差
 峩虎觀蜿蜒鳳城麒麟燾昇而芙蓉披鳩鵲翹頽
 而椒蘭榮迺有承明之廬著作之庭銅龍承宇金
 馬標門方朔占歲星之色象更生招太乙之威神
 粵稽有晉江左載作鍾山龍蹕石城虎躍顯陽韓
 炳而亘赤烏永安離奇而延朱雀迺有華林之園
 昇元之閣江實浮波山葩吐萼陸機詠芳藻以敷
 文謝眺賦青山而尋樂粵稽有唐起于晉陽華清
 毓秀興慶蜚香勤政通天而接熊耳飛山凝碧而
 起鷗翔迺有結璘之樓鬱儀之堂虬漏宵沉鈴索
 晝張李白攜辭而焜煌鼉掖韓休抗疏而飛翥鸞

章粵稽有宋國于汴京汴河為池嵩岳為城嘉惠
 福以延弘慶純和熙和以聯邇英乃有徽猷之製
 寶莫之箴十閣叢起兩制竝名易簡承恩而御書
 飛白永叔視草而史策生青先生節以制度願以
 保貞紹漢賢之高躅步音哲之芳塵追唐臣之逸
 軌播宋儒之光靈無乃兼四代冠羣英於焉浚明
 爾矣乎先生曰載事者存乎史載道者存乎經子
 言美矣吾何能焉九疑丈人喟然嘆曰於乎噫嘻
 子知其一未知其二也夫北人見布而疑麋越人
 見麕而疑毳拘乎藝也奔蜂不能化桑蠋伏鷗不
 能伏鷲卵泥乎類也若公子者未免馳志藝文之
 末而或遺其本游精散殊之博而靡得其約也迺
 若先生之登茲鳳山也其東則有豐財靈應幽蘭
 點筆蕭堆仙雲雪峰了髻河抱石牛而掩映星河
 溪洞赤馬而虛涵天日其西則有鐵山壺山蒲首
 瑞雲感山廬山芙蓉石門湖出二羅而澄潭瀦蓄
 水趨六口而長江吐吞其南則有桃花白石月山
 梅岑金紫五洪雲臺荆泉鹿洞綸訝而林陰夕合
 羊樓峭岬而崖花晝妍其北則有龍翔行將鳳隱
 石盆雷壇天馬明水山門北渡浮舟而汗鑄懷古

西良遺堞而烏石藏靈是故鳳凰于飛維石巖巖
 三峯層巒五水縈灣玉壘石笋金臺雲磬隆岡秀
 起而趨翼南門平原衍藝而迴抱西關是故其為
 書院也其中則有集重之樓崢嶸峻嶒巒嶒巒嶒
 飛甍特起叢枿孔修若升元圃之丘爛瑤宮森貝
 闕朝弄入而暮靄浮其左則有無逸之所堂曰頤
 賢麗澤輔友齋曰六行慎修恪守若窺瓊林之牖
 辨商彝測姬占輝壁月而燦珠斗其右則有務敏
 之軒堂曰文會列鼎鳴絃齋曰六德仰高鑽堅若
 升石渠之筵庇廣屢屢細旃羅寶典而肆瑤其
 前則有疊翠之門靈峯矗立河流吐吞蛟騰其
 鵠舉鳶騫若排建章之閣金支簇朱旂翻泥仙掌
 而迎朝暾其後則有六峯之亭仰高游息號幽會
 真窗艸交翠野竹搖青若入華林之園采芝秀初
 蘭馨杳鶴渚而迴鳧汀是故山以鳳靈院以山名
 先生之建茲院設茲教也而豈徒哉昔者鳳凰之
 為世瑞也軒轅臨元扈而受圖伶倫適嶰谷而協
 律高辛聆音而拊鞀少昊名官而纂曆巢于阿閣
 堯命羲和以授時儀于簫韶舜察璇璣以齊政翔
 于紫庭文王占景綿而游歌止于岐山召公陳卷

阿而諷詠茲蓋傳之道統納之世軌昭之人文
 之物采示之賢規約之邦紀所以淑斯文者懋年
 望諸生者厚矣視唐之集賢麗正含象光順宋之
 嵩陽白鹿石鼓嶽麓蓋異世而同符焉爾矣先生
 聞之有睟其容有盱其衡喟然嘆曰有是哉九疑
 丈人乃歌曰惟九疑兮蒲山之宗仁者壽兮靜斯
 同三湘公子亦從而歌曰惟三湘兮尊水之濼智
 者樂兮動斯同先生乃賡歌曰九疑嶽業兮君子
 以崇德三湘激淡兮君子以廣桑悅謁賈太傅祠
 業吾與吾徒期大同兮永貞吉
 賦 混長江之莽莽兮中有江曰汨羅惟靈均之往
 湛兮行千古之清波何先生之清風兮正靈均
 首丘之所都授雄辨而慨乎兮若救種而烹蠶珮
 帶遺手蘭蕙兮衣裳留手芰荷儼騷經之滿目兮
 邀予辭以相飲赫炎漢之方隆兮視溺楚于一螺
 穩幾衡以平運兮齊日月手羲和飛修壙而內薄
 兮手排挾乎蒿蟠驅魁魁而比健兮豈瓜息之微
 瘥本根豐而孰孰兮亦盤翳手條柯鬱蚩尤之枉
 矢兮入剪伐而么魔倒冠履之上下兮視蟻蛭為
 嗟峨僉譚譚以笑語兮獨予淚之滂沱催黃潤以

成匹兮豈欽止乎龍梭含珪璋于巨璞兮隨岡阜
 之陂陀左控博手南威兮右撫抹兮妖娥憐琪華
 之奇質兮美光景而透迤收馳驟而守閭兮夢天
 山以秣禾憑早雲以輪棕兮借來日之無多悲崦
 磁之易暮兮慨致鵬之非圓團圓上之汶汶兮鑄
 寶鑑而為模差空言之際遇兮皎夜壑之鸞坡日
 予又作茲士兮後千載而斜那遭聖明而獨詘兮
 何今古之同科譽人生之窮達兮直寒暑之經過
 委吾身之造化兮任刀抹而香塗紛紛世之變幻
 兮消長袖之嗟嗟予將釀沈瀼以霑醉兮味淪陰
 以成備升都嶠以長嘯兮陟委羽而高歌至息慎
 而黠黠兮欲反觀乎太初終吾生以泮澳兮補先
 生之
 婆娑

皇清沈冠喙山賦

浴坤靈之遼廓疎羣岳以建標或
 幽深而窈窕亦嶺巒以岩堯傳諸

載籍者隸首不能紀列在祀典者宗祝所靡昭終
 南王屋匡廬武彘天台鴈宕羅浮峨嵋五嶽區域
 於赤縣之壤三山倒影于重溟之池羣玉先王之
 策府二酉琅函之秘笈斯皆仙羣之窟宅靡不標

異而挺奇卓乎名勝實惟武當儲精翼軫作鎮鄧
 襄抗峒嶮以雙峙軼九疑而高驤奇峰鬱其特起
 肆偃蹇而蟠大荒爾其廣袤也則盤紆峭屈四達
 旁通左鄰鄧洛右界岐雍吐江合漢欲華歆嵩綿
 亘乎八百餘里包絡乎七十二峯一起一伏或橫
 或縱徑途與窾洞壑玲瓏二十四澗浚其足二十
 六崖掃其胃若其高峻也則屹崒崒嵒嵒峩嵒業
 壁立萬仞去天盈尺拄元氣之蒼茫通帝座於呼
 吸雄虹帶於山隅華星爛其可摘御天風而振衣
 寄千里於目睫至若舍陰陽之懿德躄真固之純
 精發育萬物品庶馮生林林總總藉藉縈縈毓瑰
 誕異敷華振英者又罔可得而殫名草則扶留藿
 蒟萎芡射干葳蕤莎蘆苧薜荔蘅蘭辛荑菝葜紫蕨
 青蘋黃精首烏寸松萬年蒙茸菴葇蔚蔚芋芋燿
 燿炳煥相錯雜焉木則檉桂豫章椅桐楔櫻花梨
 赤榔莎蘿檜栗茶鴛林以解醒杖靈壽而支策平
 仲垂子以如鐐君迂不花而自實松崛鬱以百尋
 柏青葱而千尺幹葶葶以刺天集陰陰而障日菓
 則含桃素柰來禽枇杷葡萄夏熟桃李春華襄橙
 鄧橘哀梨召瓜栗離離以垂穎棗纂纂而綴柯榔

梅晶瑩而簇翠丹若的爍而含葩殫陽藹而陰沃
 乃礪礪而森羅鳥則鷓鴣鷓鴣鷓鴣鷓鴣雀寒號白
 鷓鴣晨風鷓鴣丁子夜以啼鷓鴣際商秋而喚鶴鷓鴣五
 彩以斜暈鷓鴣雙飛而相薄鷓鴣韶音于我師之禽憂
 逸響于半部之樂鷓鴣啾啾差池錯落絕巘凌坡
 克崖溢壑獸則狝狎麇麇麇麇麇麇麇麇麇麇麇麇
 羊距虛於菟狝狎麇麇麇麇麇麇麇麇麇麇麇麇
 是生是育種類萬殊咸徜徉而躑躅為神禹之所
 不能圖至若岳巒糾紛陁峴凹凸淵渟澗流峰撐
 谷閉或霁然其陽開或帥爾而陰冽或巖嶸以纏
 聯或豁焉而中絕鷓鴣嶺嶺嶺嶺嶺嶺嶺嶺嶺嶺嶺嶺
 干霄勃鬱狀倔傲以爭雄勢相持而未決于是舒
 許椽之勝情厲謝公之屐齒振遙策以薄遊挾孤
 雲而徙倚剔閔洞幽挾精伐髓靡勝不接無奇不
 抵翠微霏其染衣嶮蹊屹而齧趾紛應接之不遑
 疇形容之能擬由是境隨遇而各得步遲遲以忘
 疲跛玉虛之瑤宇迥天設而地施規未央而構殿
 象昆明而鑿池躡層樓以望仙陟虛亭而拂衣弘
 基谿舒而廣濶絕巘軒翥於四陲水簾霏微以激
 射文竹婀娜而參差駢延連棟又盤拏掩曖景卷

戴而不覩夫曜曦爾乃循周行而右折度天津之
 虹橋博層颺以直上遂弭節乎紫霄湧神池於禹
 跡想明德之懋昭契淵嘿以凝神乃彌隔乎瑤囂
 丹鼎舐雲中之鷄犬旗峰掣天外之旌旛奏笙簧
 於萬松之亭削芙蓉於五老之椒羗福地之可栖
 雖蓬萊其匪遙既而路嶮巖以逶迤望南崖而矯
 步奕仙人之棋枰訪神蹤於雲霧歛太息乎歛蒸
 豐隆殺其震怒攀仙侶以遐矚漱霧泉於甘露躋
 飛昇之巋臺庶羽化之可遇愕龍首之矜猗聳懸
 崖而下顧足凌競而靡前媿愒愒而失度非僿狡
 於都盧疇隳原之無懼乃復徘徊容與歷彼王龍
 幽懷未已靈境潛通濯青羊之澄澗俯紫蓋之巍
 峯會仙控三茅之駕隱仙遺二尹之踪懸泉飛珠
 以湧瀑修篁戛玉而遡風桂輪菌以百圍蘭郁烈
 而千叢高柯蔭夏珍草榮冬嬌禽和鳴於林薄頽
 鱗游泳於池中或云縈陽侯於伏龍之壑故雖及
 驕陽之蘊隆而雲濡以霧黯時霖霖而泅濛既而
 揖瓊臺之三觀喟燭澗之杳冥右扼峰於玉筍左
 絕壁之翠屏挺高標於千丈沃九澗之清冷白雲
 翳乎泅洞青龍蜿其如蛭探三公之幽岩悼隱士

之藏徑艷紅葩之狎獵種桃源而得名惟囂埃之
 可避寧假棹於武陵歷區隩而周覽稟奇崛於所
 尊眇天柱之秀拔殊邁等而絕援矯予首而仰睇
 湛蒼蒼如可捫絕秀盞而上出鬱蒸雲其下奔蹙
 通委遲而斗折閭闔崔嵬而啟闈鞠巍巍以遐舉
 若游目於崑崙紛峯岑而峯嶺乃龍矯而虎蹲藐
 羣峰於培嶭又若鼻祖俯視乎耳孫惟靈秀之所
 鍾實神明之輿府伊淨樂之華胄誕息游於斯土
 秉北極之樞衡御龜蛇曰真武威赫濯以監臨我
 微聞於中古虔禋祀於特隆肇前明之成祖由是
 搜金寰海冶像尙方建凌雲之標闕樹曾崖以鏤
 堂棼楹赫乎爛朗文樨煥其輝煌綺疏徹日以激
 景金雀踞薨而若翔珮功碑礮甃其址瓊珉砥砢
 飾其傍邗偈苑熾以樹表金墉蹇產而界隍孰云
 裁制之匪廣已踰侈於帝室之皇皇爾乃承以華
 榱翼以穹屋宮觀星羅院庵霞矗絡野籠山踞達
 負陸飛薨相望業業炳炳莫不窮侈而極奢爭華
 而競縟煥璘彬於丹青削綉綾於土木表堯閣之
 登閔耀棹檐以四燭豁爽塏而宏壯隘紫宮之迫
 促至若璇居秘閣曲室幽房幻眇窳窳紆折迴

花璀璨以盈砌竹蕭疎而覆廊隔塵氛其迥絕
 奇香之吐芳足令山而徐引意忽忽而若忘又深
 邃而屈曲匪恒構之可方乃復徵靈著應誇異弔
 詭凜天顏於如在謂鶴駕其可來指金花之燦柏
 賦枕柳之寄梅老姥幻身於磨針之井仙人降迹
 於授劍之臺樓七層以迓仙馭樹七星而詫神裁
 若斯之倫靡可殫該言河漢而罔極夫豈天道之
 恢恢於是君子垂則小人觀型上行下效草偃風
 行訖聲靈於四國謁誠信於八紘苟斯山之可至
 奚羨平方丈與蓬瀛故乃去國離鄉梯山航海男
 女雜還耄穉款款効重繭於墨生追迅蹤於章亥
 懾意齋心滌瑕蕩免寤歷形神怦怦靡怠肆覲謁
 於天宗庶徼福而滅罪爾乃騁文成之夸誕縱五
 利之謬悠登嶧屹之福宇入不死之丹丘啓玉笈
 而窺秘策採芝檢而窺元修鐘鼓鏗鏘而震疊笙
 璈臨煜而啁啾燭光燦其電掣香氣鬱而雲浮是
 誠倖俗而聳聽殊亦茲山之贅疣若夫燠寒異候
 明晦殊觀因時著妙蓮景呈妍非靜心不能窮其
 變非久遊莫由究其全惟澄懷以觀道或撫操而
 動絃將欣然其意會亦得魚而忘筌方其海日初

騰織翳不起晨光熿微丹霞四靡霓師扈蹕羲和
 御軌金支翠華紛葩瀾纒激炎景於擣軒赫駟
 以炫視縱遠日而極眺又無遐而不邇至若青萍
 之末扇爲長風隱訇軒蓋撼柏摧松聲雷殷而霆
 震迥若天馬之騰衝激揚意氣蕩滌心胃抗曼聲
 以長嘯神邁往而凌空或乃蒸氣氤氳溼雲四塞
 翁蒼瀾漫山藏谷匿混大地以無形儼鴻濛之一
 色又若翻艮海之洪濤水連天而罔極迅萬變以
 爭奇每抵掌而叫絕及夫雲霽高天氣清遙甸素
 月流輝繁星韜絢階墀皚皚以凝霜殿閣晶晶而
 曳練人聲聞其無聞天籟悠乎微扇則有神凝骨
 冷意寂心澄妄懷都絕塵慮不萌飄乎若游於太
 虛而沃火宅以寒水雖身世其可忘又何害馬之
 營營乃若背秋涉冬涸陰沍寒六花習嶺三白推
 巒倚琳宮而擘瑤闕竦瓊樹而攢玉山既眩耀以
 奪日復嫵娟而悅顏皆茲山之奇絕咸窮賞而極
 觀若夫烟雲儵忽變動不竭名勝殷繁物產盈溢
 餌木茹芝之流金檢玉之策旣掌故之無徵又
 遊陟而未悉聊綴述乎大

胡夢發黃鶴樓賦

鄂渚黃鶴

樓志稱費文禕乘黃鶴憇此相傳王子安回道人
 亦曾駐鶴江山盤鬱樓其隱靈其信然邪或謂樓
 踞黃鵠磯上鵠鶴字音義相類故名抑何與前說
 矣也要創始江左以前觀任昉述異記所載荀瓌
 事可見爰自癸未劫灰飛蕩後則小構僅存今茲
 闕逢執徐之歲復災督府中丞拓而新之巍巍翼
 翼恢舊觀矣家大人聞而嘆曰有能爲王子山乎
 賦魯靈光使中郎輟筆矣夢發唯唯遂率狂瞽著
 賦其辭曰洪惟井絡含精雲漢流英溶溶沆沆交
 帶合襟縈三楚之都會表鄂渚之豐城聳天地之
 奇峭峙夾岸之岷峻東洪淵于峻闌象元武之威
 神爾乃常山之首面漢之陽鏗崇岳而繕堞剋隆
 阜而高驥石餘怒以水飲磯黃鵠於中央越茲樓
 之肇啓溯靈蹟其彌長羽客曾經稅其雲馭高人
 則又接夫虹裳惟詭異紛其可悅故列真從而徇
 祥或採橘懷中或落梅城畔或結棗如瓜或擲桃
 若嵌或石鏡留書或異香不散日至月遊風臻霧
 渙於是構茲閒館基峻俯深景以地勝地以仙靈
 鉅觀旣燬草創徒存魯共之制蔑睹楚望之實匪
 稱蜚廉斲而祝融作柏梁災而建章營時則督府

張公中丞劉公九州作牧萬邦為憲英聲震平窮
 谷仁恩藹乎春甸叔子謝其忠公士行遜其機鑒
 迺萃賓寮維藩維翰相與覽焉感而再建爾其庀
 材也荆山杞梓蜀道楠樟下衡湘歷岷江以聚乎
 郭門之旁千夫吁與而後作五丁轟轟而始行削
 之旋紋簇錦屑之郁烈芬菊莫不直將仍度圍假
 尋量其鳩工也梓人之長都料之匠斧斤非任引
 墨是尚審曲而面勢具巧呈象撫小圖大以規鼎創
 匠石輟扶而咨嗟后僅舍指而惆悵排修楹而特
 起井榦鬱以崇躋陋觚稜之恒制造員嶠之殊儀
 極嵯峨以上銳宇紘紆而閃施擢蓮臺與仙掌象
 華蓋之蕤蕤游芬亘其龍矯浮棟宛以虹綖侏儒
 跋居而拱負虹蛟蟠結而樑榑翠愚被綺而交蒂
 藻井垂葩而倒披顧兔摩輪於鎖闥翔鳥拂羽於
 璇題枿櫨纍疊椽栴截業修揆曲狡鄰比密接盤
 虛駕迴繁芒亂澤雕栴文楷動即回惑踟躕黃羽
 盈壁繪列豈伊甦甄招之可得躡層梯以百尺捫
 危欄而上征行周流於復道啓朱鳥之牕扇負重
 檐乎櫺外中寥廓而輪困逼中天之麗彩來萬里
 之空霄疏八風以洞達勢隨搖而匪寧玩神明於

峻極疇縹緲而虞傾於是萬井烟生九衢塵駉馬金
 羊入市刀龜作布居比蠡聯行同螳顧一往一來
 孰知其故國門蕩蕩日無遺溝渺衆山其已卑彼
 陀陂焉足數可以推大別躡晴川凌八極軼三山
 盪心胸生羽翰御風行善冷然釋人寰之顛顛挹
 灑氣而孤騫若夫江流浩浩終古不息一望金沙
 兩辨赤壁夏浦對崢嶸之洲白虎連鳳鳴之淑無
 風猶浪觸石逾激駮江妃與水母馳川后與淵客
 沈寘晝晦磕礪霹靂孟婆怒吼澎溟浮瀾玉馬駿
 奔白鷺竦立凭檻賊射膽魄怵慄悲賈客之顛危
 訝舟師之利疾固已吞雲夢於胸中不必觀廣陵
 之秋汐是以樓惟三上登有千緒物與時遷情因
 景會至若光風駘蕩杜若蘭薰芳洲草綠不為王
 孫嗟禰生之才調意何有乎衆賓詎侷儻之致咎
 擅一賦而流聲衣沾鸚鵡路指鳳凰江山清壯臺
 觀琳瑯霞景滅沒於丹楯雲物蒙繞於華瑤憑高
 極遠載陰載陽斜輝鴉背而低度餘烟木末而悠
 颺汰蠖蝶之游氛希鸞鵠之駿翔及夫壁月流天
 金波晃砌瑤星愈邇銀河乍溢半空飄鈴鐸之聲
 隔浦嚮漁舟之笛將神曠乎塵外抑事符於天際

足使仲宣罷登岳陽辭記寂瑤臺之笙鶴咽秦樓
之鳳吹於斯時也墨妙筆精之士吳吟郢調之徒
懷紫霞之逸志侶白雲以敖遊方乘興而勝賞遂
遠日以銷憂携雅朋而酌醴攬勝概而揚謳始淋
漓於四壁終較轍夫千秋繫青蓮之閣筆何雀顛
之難儔雄氣畢廣心裁幽逕邈翠微來金容禮紫
關開黃梁炊而欲寤玉笛杳而還猜瞻遺像之髣
髴聞步虛乎嘽諧庶其旦暮遇之而曰棄妻子如
敝屣哉阻蓬萊於弱水想崑崙之五城諒斯地之
無讓故數駕夫胎禽雖神明其必眷候人謀而始
興所以二公之經營也時既豐矣民既蘇矣於焉
大作孰不悅喜費徒取夫祿糈役無騷乎閭里既
戢合而雷奔亦山集而川委材不露而加衰樸不
示而咸鏤愜人情以改為曾何傷乎侈靡蓋三湘
七澤之稱首而五方名勝之觀止也是故望之若
雲垂仰之如霞起熊熊光耀紛不可理罔象曠而
潛形奇相讐而順軌洵憑墉之鉅鎮扼江漢而為
紀張楚國之雄風扇諸侯之盛美王勃賦而聘才
吉甫燕而受祉竝霄壤兮齊終奮弱管兮聊擬亂
曰元氣溟濛方外遐踪有丹丘兮仙飛鶴舞朝唵

夕酤於此樓兮邦君孔嘉修廢增華激風猷兮崔
嵬龍從天臨地涌與神謀兮金碧煒煌激景江光
眩曷寥兮穿穹上出躡恍惚紛相繆兮養素含
精吐納元英迺許遊兮曠根高寄四海無匹儼清
都兮隱隱真真靜正羣生荷君侯
兮蠹平閔特奠我大國永無憂兮

湖廣通志卷之第四十六

藝文三

詩

周尹伯奇履霜操

朝履霜兮採晨寒考不明其心兮信謬言孤恩離別兮摧肺肝

何事皇天兮遭斯愆痛歿不同

楚于文歌

子文之族犯國

法程廷理釋之于文弗聽恤張顧怨萌方正平

楚狂接輿歌

天下無道聖人

之世僅免刑焉福輕乎羽莫之知載禍重乎地莫之知避已乎已乎臨人以德殆乎殆乎畫地而趨

迷陽迷陽無傷吾行吾行卻曲無傷吾足山木自寇也膏火自煎也桂可食故伐之漆可用故割之

人皆知有用之用而不知無用之用也

無名氏黃牛

峽謠

朝見黃牛暮見黃牛

三朝三暮黃牛如故

馬援武溪深行

滔滔武溪一何深鳥飛不度獸不敢臨吁嗟武

溪多毒淫戴侯能渠虞舜廟游湘有餘怨豈是聖人心

素風傳舊俗異蹟閉荒林巡狩日不返白龜鳴童

諺白龜鳴龜背平南郡城中更始時南陽童謠不

諺長生守死不去義無成更始時南陽童謠不

諺赤眉得南平太守歌亂離既普殆為灰朽僿

諺在河北南平太守歌倖之運賴茲應後歲寒

諺孤兒獨守拯我塗炭惠襄陽兒童歌山公出

諺江海恩猶父母襄陽兒童歌何許往

諺倒載歸酹酹無所之時時能郭喬

諺至高陽池日夕倒載歸酹酹無所之時時能

諺騎馬倒着日接羅舉鞭向葛疆何如并州兒

諺郭德仁郭喬

諺中正朝廷上下平

兒花艷

驚即日

晉石崇楚妃歎曲蕩蕩大楚跨土萬里北據方城

五侯九伯是疆是理矯矯莊王淵淳岳峙冕旒垂

精充纘塞耳韶光戡耀潛默恭已內委樊姬外任

孫子倚倚樊姬體道履信既黜虞丘九女是進杜

絕邪佞廣啓令應割驩抑寵居之不吝不吝實難

可謂知幾仇自近始著于開闢光佐霸業邁德揚

威群后列辟式瞻洪規譬彼江海百川咸歸萬邦

作歌身夏侯湛荆江歌悠悠兮遠征條條兮暨南

歿名飛荆南荆兮臨長江臨河兮

詩不庭江水兮浩浩長流兮萬里淇浪兮雲轉陽

侯兮奔起驚翼兮垂天鯨魚兮岳峙靡蕪紛兮被

臯陸修竹鬱兮翳崖趾望江之南兮越日桂林桂

竹蒼蔚兮鷓鴣揚音凌波兮願濟舟楫不與兮江

水深况嗟迴盼兮于

北夏何歸軫之難尋

南北朝謝朓校獵曲凝霜冬十月殺盛涼颺開原

望烟合烈火從風迴瘴獸華容浦張

樂荆山臺虞人昔有諭明明時茂哉

武帝估客樂

曲昔遊樊襄後假楫梅花清感昔念任事意滿

去無不叙有信數奇書無信常相憶莫作瓶落井

消息陌頭征人去閨中女下機又

白銅鞮歌陌頭征人去閨中女下機又

白銅鞮歌陌頭征人去閨中女下機又

白銅鞮歌陌頭征人去閨中女下機又

白銅鞮歌陌頭征人去閨中女下機又

白銅鞮歌陌頭征人去閨中女下機又

白銅鞮歌陌頭征人去閨中女下機又

白銅鞮歌陌頭征人去閨中女下機又

白銅鞮歌陌頭征人去閨中女下機又

白銅鞮歌陌頭征人去閨中女下機又

白銅鞮歌陌頭征人去閨中女下機又

香花葉百種色奇與又龍門紫金鞍翠肝白玉羈
故人情知我心相憶又照耀雙闕下知是襄陽兒

沈約奉和白銅鞮歌一生長宛水上往官襄陽又
一遇神武奮翼起先鳴又

躑躅輕飛塵起左右自生光又分手桃林岸望別峴
男兒得富貴何必還故鄉又山頭若欲寄書信漢

水向簡文帝楚妃歎閨閣漏末末漏長宵寂寂草
東流又螢飛夜戶絲蟲繞秋壁薄笑

未為欣微歡還成戚金又簪鬢下垂玉筋衣前滴

唐李白襄陽曲四首襄陽行樂處歌舞白銅鞮又
江城迴綠水花月使人迷又

山公醉酒時酩酊高陽下又峴山臨漢江水綠沙
頭上白接離倒着還騎馬又如雪上有墮淚碑青

苔久又且醉習家池莫看墮淚碑張志和漁父詞
磨滅又山公欲上馬笑殺襄陽兒

二首西塞山前白鷺飛桃花流水鰕魚肥又青草
青箬笠綠蓑衣斜風細雨不須歸又湖中

月色圓洞庭漁父掉頭連車子李賀大堤曲妾家
釣櫂頭船樂在風波不用仙住橫

塘紅紗滿桂香青雲學作頭上髻明月與作耳邊
瑤蓮風起江畔春大堤上留北人郎食鱖魚尾妾

食猩猩脣莫指襄陽道涑浦歸
帆少今日菖蒲短明朝楓樹老

宋蘇軾襄陽樂府二篇臺上有客吟秋風悲聲蕭
散飄入宮臺邊遊女來竊

聽欲學聲同意不同君悲竟何事千里金城兩稚
子白馬為塞鳳為關山川無人空且閑我悲亦何

苦江木冬更深鱖魚冷難捕悠悠若上塔吟使君
江上聽歌人不知我意徒悲辛未來

襄陽愁提戈入市裹氈裘自從氈裘南渡沔襄陽
無事多春遊襄陽春遊樂何許峴山之陽漢江浦

使君朱旆來翩翩人道使君似羊杜道邊逢人問
洛陽中原苦戰春田荒北人聞道襄陽樂日送飛

鴻應息壤詩並叙淮南子曰鯨堙洪水盜帝之息
斷腸壤帝使祝融殺之於羽淵今荆

州南門外有狀若屋宇陷入地中而猶見其脊者
旁有石記云不可犯畚鍤所及輒復如故又頗以

致雷雨歲大旱屢發有應予感之乃為作詩其詞
曰帝息此壤以藩幽臺有神司之隨取而培帝

月黃道三藝文

勅下民無敢或開惟帝不言以雷以雨惟民知之
幸帝之恕帝茫不知誰敢以告帝怒不常下土是
震使民前知是沿於民無是墳者

黃泥坂詞一首

誰取誰干惟其的之是以射之
出臨臯而東驚兮并繫祠而北轉走雪堂之坡陁
兮歷黃泥之長坂大江洶以左繚兮渺雲濤之舒
卷草木層累而右附兮蔚柯丘之葱蒨余且往而
夕還兮步徙倚而盤桓雖信美不可居兮苟娛余
於一盼余幼好此奇服兮襲前人之詭幻老更變
而自哂兮悟驚俗之來患釋寶路而被繒絮兮雜
市人而無辨路悠悠其莫往來兮守一席而窮年
時游步而遠覽兮路窮盡而旋反朝嬉黃泥之白
雲兮莫宿雪堂之青煙喜魚鳥之莫余驚兮幸樵
蕪之我媿初被酒以行歌兮忽放杖而醉偃草為
茵而塊為枕兮穆華堂之清宴紛墜露之濕衣兮
升素月之團團感父老之呼覺兮恐牛羊之予踐
於是蹶然而起起而歌曰日月明兮星稀迎余往兮
戲余歸歲既晏兮草木腓歸來歸來兮黃泥不可
嬉以久

黃庭堅濂溪辭

溪毛秀兮水清可飯羨兮
纓不漁民利兮又何有於

絃琴兮觴酒寫溪聲兮延五老以為壽蟬蛻塵埃
今玉雪自清聽潺湲兮鑒澄明激貪兮敦溥非言
蘋白鷗兮誰與同樂津有舟兮池有蓮勝日兮與
客就閒人聞琴音兮不知何處擎高荷以為蓋兮
倚芙蓉以當妓霜清兮水冷兮舟着平沙八方洞宇
兮雲月為家懷連城兮佩明月魚鳥親人兮野老
同社而爭席白雲蒙頭兮與南山
為伍非夫人攘臂兮誰予敢侮

明薛瑄弔連庠塚辭

洵好善兮行以躬完素履兮
一初終化邦鄉兮革姦凶出

為政兮用其中三鍾山兮屹穹崇與公德兮並其
隆豈獨文兮耀幽宮宜配社兮同勾龍俾世世兮
倣而從里閭樂兮廉讓風刑罰
襄陽歌 持節過樊
措兮年屢豐溥哉利兮垂無窮

襄陽歌

城南度漢

江曲遠自嶙峋來遙望真如鴨頭綠江干樓堞何
崢嶸壯哉快觀襄陽城少年常思一遊覽今朝始
遂來經行經行處處多遺跡滿目蒼然悲思集後
人遊似前人遊古人憶似今人憶鬱鬱峴山翠遙
遙鹿門深殘碑人墮羊公淚隱居誰識龐公心龐
公一去已千古尚有清風灑寰宇茂林鳥宿魚潛

淵區區劉表焉得取南城習家池池水清連漪當
日山公酩酊醉風流未許他人知更尋王粲宅留
井峴山麓銅瓶無復汲深寒蔓草空餘復幽綠悠
悠往事難具陳高名浩想隆中人出師二表鬼神
泣圖成八陣風雨頻乃知襄城士風好由來英
達何草草漢水東流峴首高祇應配此名不了李

東陽樹中戲

桃山深雪寒路坎坷兩死何如一生可
楚王好士得燕才燕家未築黃金臺當時周室何
為哉吁嗟乎樹中戲死安足惜何似西山採薇食

鸚鵡曲

大兒孔文舉小兒楊德祖餘子碌碌不足
數身著岑牟前擊鼓禰生狂呼老瞞沮我

辱衡衡辱我我欲殺之猶雀鼠一投荆再送楚黃
鵠磯頭賦鸚鵡鸚鵡才多為舌誤舉世何人不相

姤生莫逢
仇主簿

李夢陽桃源歌

嗟萃萃是何峰攢兮則
無底之壑血節瀉潺兮

猛獸食人岑岑禽鳥竦時鳴鳶不可以為鳳枉爾
鬪兮我聞不敢以言舉火來白刃帳下離哉翻縣
官走前奪
驢後叫狗
大堤曲
漢水白離離月落山黑時堤頭
石不平走馬誰家兒儂住襄門

西而在漢水北浮橋不着纜即詎得儂識大船襄
何處來落帆向儂澗高鞞白輪子識是眞州估

陽浣婦行

彼誰者嫗無家浣衣新寡寒賤髮髮霜
飛體無完衣十日九斃態度則殊辯是

知非嫗立答言妾襄宮女少小入宮荷主憐顧四
十始出嫁為民婦灌田采薪奄就貧窶舞裳綻汚
形容改故夫死男孺藜藿靡救嫗咽復言侍襄及
獻幾三十年王有義辭皇嘉特宣父子俱覲妃嬪

如煙細第載路龍旂飄翩御史絡繹珍車班班漢
峴同清天歌播焉衣烏南還層城言言鳥春日妍

桂宮有延傑臣觴壽玉娥奉筵王既捐世變來罔
度聞見駭異古殿寂寞嫗勿更言萬類咸爾厥亦

天道安
楊慎楚妃引
金缸銜壁隨珠燭美人如月
嬉華屋明星爛爛接朝霞笑

殺蘭膏
又
宵獵南夢赴長莽火似雲蜺賊雷鼓
誇宋玉
同車獨共龍陽君纖腰美人空楚舞童

承叙平南雅上中丞秦公

明明我公有捷其武懔
被柳葵來歸亡侮矢此

王旅式辟裔土蕞彼柳葵微於南邦既酬而醒
狡毀常肆其大愆瀆於天章彼兇負固實斃其居

有石嶄巖有山崎嶇緩之則驕極之則逋赫赫帝
 怒迺眷南越誰其正之迺授公鉞往行予罰柳葵
 是忽公拜稽首天子是訓既類既馮唯師旅是鞠
 公拜稽首曷敢弗邀公醜攸行濟於沅湘旟旐斯
 揚烝徒皇皇有萬其航唯水湯湯公服斯煌葱珩
 有鶴我公泣止陳於南郊騶裏且閑巾車孔膠虎
 士如號聿修厥才弗吳以敖柳葵且飽柳葵維豕
 來享來王式吡爾往南土允荒唯柳之民拜舞於
 疆唯柳之士於焉徜徉柳功告成唯義之正亡煩
 於兵自昔周公荆舒是平顯允方叔征伐蠻荆曰
 公與京明明我公經營四域昔在中夏矢其文德
 耆定膚功作屏王國於皇遐哉文武維則公之歸
 兮嗟挽其衣兮山川平蕤厥功巍巍兮帝錫公主
 錦衣孔輝兮天子聖神四方來威兮於萬斯年唯
 公功是

同參知江公納言劉公都護余公漢江泛

舟臨襄樊兮城峩峩我俯漢河兮江透迤滉漭兮流
 汰縹緲兮巖阿集冠蓋兮枉渚泛樓船兮盤澗
 張芳筵兮膾鮮鯉擊鼉鼓兮鳴饒歌風飄揚兮煙
 樹渺鷗鷺兮紛駕鵝瀨齒齒兮激石岸蒙茸兮披

蘿眺鹿門兮慕真隱瞻隆中兮頌助華思劉憂兮
 騁望悲哀郢兮懷沙嗟世罔兮羈束淹時序兮蹉
 跎奉明恩兮休嘲忽臨睨兮驚沈沈兮羣公枉嘉輿瓊
 竿兮顏駝雲靄靄兮翳日颯儵儵兮增波感茲遊
 兮容與撫淑景兮惠和矢末

廖道南黃州謁蕪文

忠祠歲闕逢兮若澗澗吾道兮江干遵黃墟兮浩
 森穢曠見舟兮盤桓趨靈祠兮擊鼓薦葢藻兮

焚蘭悲伊人兮不作志坎壇兮多艱抗危言兮逢
 紛履險機兮惟謬屈鳳鳥兮鴛鴦詆麒麟兮羆豕
 擯瑋琪兮瓦礫踐芝英兮草菅據蒺藜兮困石將
 孰往兮奚安嘯赤嶼兮觀瀾濤兮若來兮歲莫木
 葉下兮驚湍仰遺容兮若在鬱燠恨兮空山

魏晉封哀江南辭歲在協洽律中應鐘魏子吊乎鄂渚

鬼語餘息百一游魂什伍黯然夜懷泣其寢處乃
 作哀江南之辭辭曰嗚呼悲夫白星次野黑雲壓
 城湖沸漁沔山裂鳥驚心懷折旗瞻落飛弮劍馬
 其光半已敗者之鼓無聲骨相屬而藉俱血各染

以啼淫濁流既投兮魚驚見腐肉不去兮烏鳶爭
爾則金虎摧頹銅駝揮斥文武道盡全灰禮部之
書仁義學成誰棟相公之檠長史志一劍以答恩
將軍斷雙手而何惜承華檐而毀芳貞窺宮井而
牽明燼寒朱顏之冤幽奚魯辱之弗擇嗚呼悲夫
楚之觀禍而斯極也方其席熙恬履盛泰表南服
雄吳會景陳同建旂之黨言聽孫郎怒鍾之未艾
詎號澤於樊襄恃長江之如帶迺其君之疑譎俗
之已怯豢豕獄繁王孫亡賴蓋天道之必讐豈人
為之可巧是以鐘拂然而莫索在自起而闕簾巨
人之頭在淵者五珩鷄之卵僅晨而三黃鶴踐乎
妖夢白雲出其兵占者矣方今大寇鬱確官軍丁
零矢一加而不敢風千里以猶腥魂兮恍忽生者
岭嶼翼剪此而後朝食或鄙辭之動神聽豈比辛
於吊古之文齊悲朱衣江節婦不嫁公姑怨不死
於思奮之銘者乎
吳泰州臺觀鏡歌
伊昔軒皇御極之初齡
爰有廣樂來張於洞庭
洋洋乎吞天日而浴滄溟維昔東皇太乙雲中司
命歌九歌協九辨鼓湘瑟召湘靈咸冉冉其來降

今辭紫府以遙臨噫嘻哉鑿井得銅麗水生金徒
賓臧無射鐘池畔躍出響雲林姑洗角彘則鏡水
中激來段雷霆無乃曲沃懸匏泗濱浮磬冷冷然
下鈞天而奏咸英我聞竟陵古器方腹底平服匿
可容七八升又聞竟陵禮器玉振金聲瑞物歷來
出江濱祇今重胥多宗器望洋猶移海上情爾乃
簫大夏舞雲門笙南咳補由夷薦郊廟格鬼神洽
志氣通神明常使乾坤廣大復清寧衍我烈祖右
延陵觀樂魯郊六代陳乃顧鐘簾思勒銘刪定雅
頌補樂經神其格之和乎聽神其格之和乎聽

徐學謨天柱峯觀日出歌
虹橋誰鎖千尺鐵天梯
雲棧開巖巢飛鳥迴翔

鍛羽翰輕身直上雲霄闕紫霞山人白羽裳絳節
飄飄羅我旁松濤濺颯颯捲煙霧雙童把贈明月光
東林猿啼西虎嘯箕坐峯頭欲狂叫不知三界渺
何許俯視冥濛通一竅千山萬山森戟推小星大
星當面迴光芒盪射天河倒欲與濁世洗浮埃太
華如拳江漢立醉來翻覺天柱窄振衣干仞歌者
誰南紀飄零老賓客

巴上古詞曲

湘川通志卷之第四十六終

巴上古今圖

巴上古今圖卷之第四十六終

