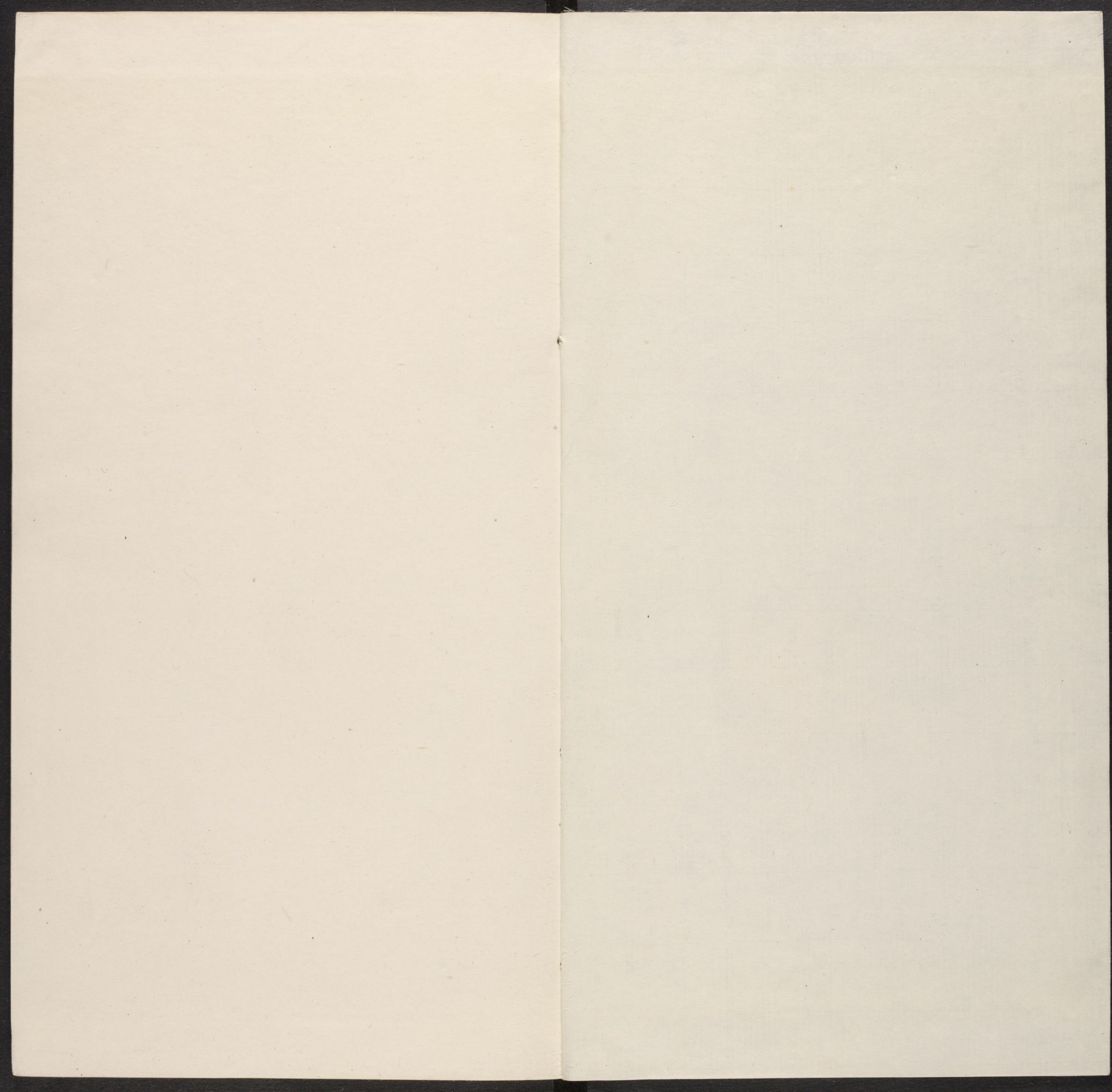
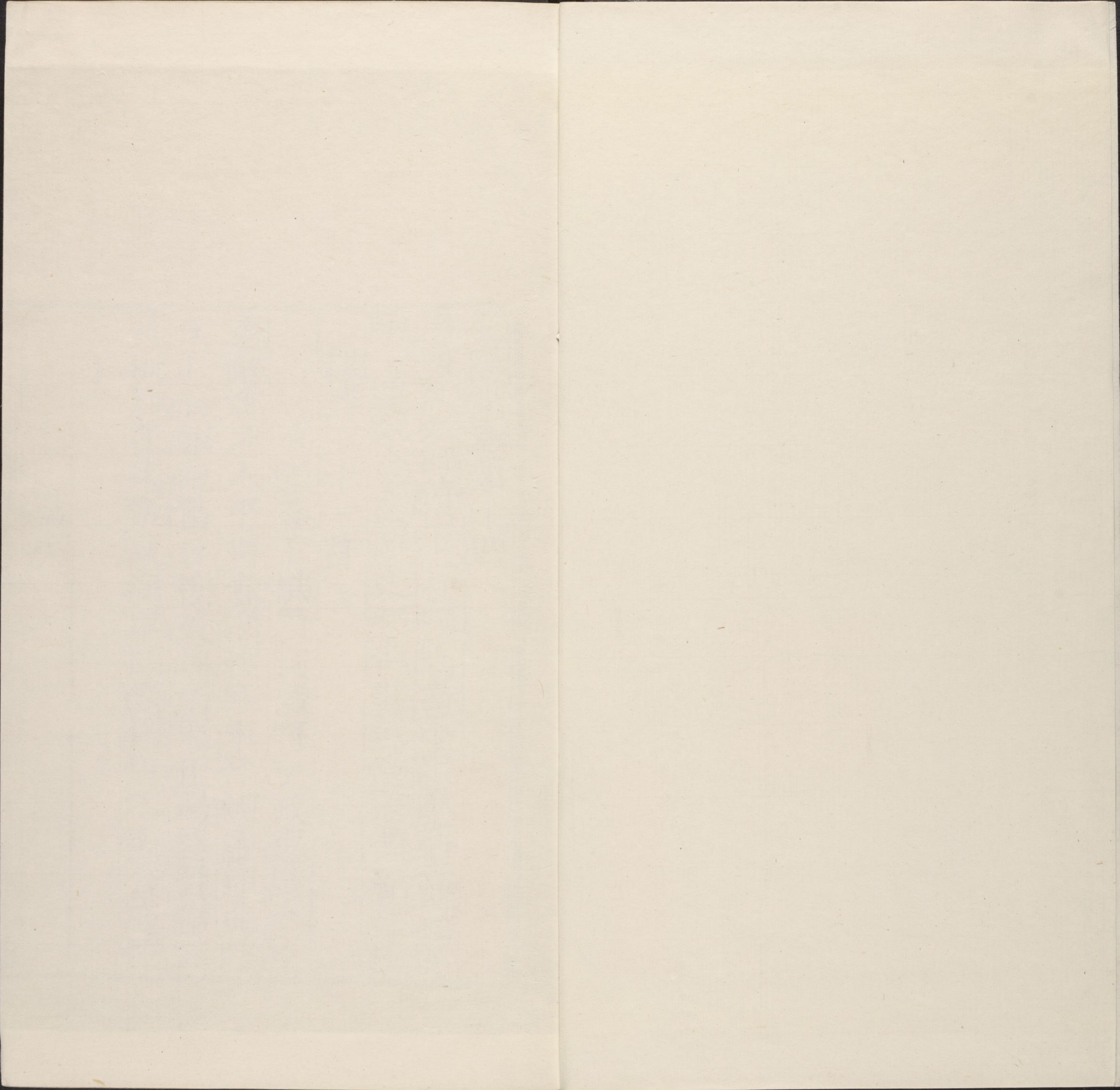


6

T 53⁴⁴~~44~~/4512







安陽集卷第十四

宋司徒太師侍中上柱國尚書令忠獻魏王韓琦著
明少傅兼太子太傅吏部尚書武英殿大學士郭朴校

律詩三十一首

次韻荅王拱辰宣徽將交政惠詩

適辭鄉邑入平川春惱輕寒未禁煙金印此時
交大府銀袍當日接英躔清衷正渴摠賢蘊竅
質前知在化甄衰病早期還舊里不循公迹住
三年

上巳屬疾

哈佛大學漢和
圖書館藏

去年修禊小龍池醉席高吟盛一時今日正逢
春駘蕩此身翻苦病支離浮觴勝會人胥樂閉
閣衰悰自不知御水有期猶半月雨餘風景願
遲遲

會食許公亭

許公亭館壓通津強率羸軀接會賓萬隴得苗
經飽雨滿車餘粟有歸民道中退花杏小驚春
晚繫馬蔬柔辦食珍風伯入讒憎樂事怒號終
日走埃塵

扶藹辛周原來求二蘇兄弟留題于白

鶴觀詩

二蘇遺筆匿仙局賢宰來求為發明字久半遺
風雨剝氣豪猶入鬼神驚終疑鸞鳳騫雲去不
假江山到骨清人對盛時湏自勉醉吟顛草尚
垂名

次韻荅子淵趙學士

再乞鄉邦遂志艱十年方得見家山晝衣麗錦
過前寵秋逼衰蒲失舊顏數月又遷當冗劇一
生曾未適安閑故人千里無由愬賴有詩筒去
復還

再答二闕

從來交分擬金蘭一紀前同陟道山君畜高才
終未偶我居榮路獨何顏鄴臺將卜全身退洛
宅先輸任意閑感舊倚樓空自歎不如飛翼倦
知還

退謀休洛勇難攀性得清虛不在山十畝足居
應慕白一瓢猶樂直師顏誰論世路風波惡漸
見仙家日月閑我亦安陽蝸舍就羨君殊欲幅
巾還

寄致政趙少師

兩尊登日上天遠脫浮榮請退堅籠殿大厭
惟申前懇甫踰年三師共仰青宮貴
海香稱白傅賢自顧衰殘歸未得幾時平地拔
神仙

又寄二闕

月榭風亭勝雅名主公閑適愈多情芳樽屢酌
瀛洲上誰聽霓裳散序聲
到處園亭列畫屏四時如只在仙局歸來便是
無爲樂不必重箋道德經

登望宸閣

危閣輕裘陟望宸欲洗蒸暑若憂焚清風自
兼金貴真境都無數仍分歸渚水禽明似雲
空沙燕鬧如蚊憑軒眷闕羈魂斷亂逐南飛送
雨雲

登金銅門

當暑思來坐北軒俯看形勝在簷前樓臺突兀
陵高木城堞縈回際遠天萬室正虞多暍
身慙獨御冷然歎煩盡滌無心下欲帳輕紗
夜眠

正火一後園

亭館雖蕪勝勢存病襟猶足滌冥昏晚涼天氣
秋風入雨霽園林伏暑奔古榭穩騎危岫翠御
流遙瀉曲池渾河魚未獲山芎效幾廢良辰命
客樽

巳酉中元

煩蒸求得到中元餘酷侵人尚鮮歡病塞不能
衝酒堰氣清終已倒盃蘭陳編就榻將開懶危
閣凌風欲下難聞道禾芎盡踰尺日西偏喜夕
霞丹

中秋席上

去年西洛過中秋正怯清光刺病眸此夜北都
逢好月喜延嘉客上高樓真居自與風塵絕雅
句須窮造化搜但引流霞歌白雪豈殊身在廣
寒游

九日水閣

池館隳摧古樹荒此延嘉客會重陽雖慙老圃
秋容淡且看寒花晚節香酒味已醇新過熱蟹
黃先實不須霜年來飲興衰難強漫有高吟力
尚狂

次韻和機宜強至都官喜雪

雲從天際遠成堆雪意應隨雅客來滿地粧梅
知臘近一天風絮誤春迴玳斝賓席豪詩筆珠
沃歌喉滑醉杯病叟有心萌酒戰明轟鍾鼓不
銜枚

次韻再答

天和人意共昏昏飄擲繁雲助客樽正會笙歌
開醉目勿驚珠玉得嘉言已凌衰鬢爭霜采更
拂妖顏上粉痕東閣有賢才調雅媿無優禮紹
公孫

雅集堂

安陽集卷之十四
五
過馬傳名事莫詳我嚴賓集在更張不資金石
升堂樂務接芝蘭入室香農獲大豐歌滯穗訟
銷群枉闌甘棠時開雅席延諸彥病守心閒興
亦長

望宸閣雪後

重陰初釋六花殘試倚危欄一望看魂爽頓如
居物外句新難得上毫端酒收豪席珊瑚碎風
刮仙盤沆瀣乾化就兜羅綿世界鷲宮高插白
雲寒

巳酉歲除夜雪

故歷將除夜未晨暖風輕送六霽勻及時皆喜
逢三白伺曉何妨具五辛一箭尚留終在臘萬
花潛發欲驚春藏闔令惡傳杯速歡殺紅爐守
歲人

春陰席上

臘寒初破作春陰澌澌銅烏遠漏沉氣拍笙簧
聲易軟澗勻梅柳色潛深已催豪俠將狂興更
惱衰殘欲病心任展輕綃誰畫得霧昏樓閣半
遙林

龍興燈夕

花雨交加墜寶坊萬燈全掩玉蟾光幾時蓮與
春風偶此夜人如蜡日狂俗樂一知趨壽域路
迷無處不仙鄉當筵自是壺中景莫訪金吾漏
短長

上元遇雨席上

此夕濃陰送雨來冥然天意可輕猜欲催嘉卉
乘時發似抑妖蓮作偽開強拂金絲終斷續半
濡羅綺尚徘徊街前一任游人散且聽新聲盡
醉壘

春雪

幾陣風凝霰作牀穩承花雪入春芳南園蝶舞
都疑夢北嶺梅開只欠香氣暖不容冰笋就閨
深潛引麥針長衰翁未得陽和助且自宜城抵
醉鄉

中和節後園

半銷殘雪在庭柯寂寞園林試強過正病寒威
連月困不知春色一朝多小桃樓角香心動百
舌枝頭語意和促理新聲加釀酒只憂韶景去
如梭

仲春釋奠

安陽集卷之十四
明祀嚴先甲嘉辰歷上丁采芹因舊館釋菜協
前經俎豆由斯學粢盛信匪馨欲知時祭重百
世仰儀刑

庚戌二月十六日寒食會雅集堂

百五嘉辰此命筵中分春色極芳妍花遺嫩靨
饒風地雲圻輕陰半雨天淑景萬容粧節物勝
游千路入神仙酣杯莫顧歸時夜藏火難逢月
尚圓

會壓沙寺觀梨花

同賞梨花過淨坊壓沙幽闥面平岡孤園不冶

黃金界醉筆徒誇白雪香風急幾翻雲影亂殿
深全掩玉毫光朝來經雨低含淚競寫真妃寂

真粧

前夕
降雨

次韻和宋适推官壓沙惠詩

天知人意喜春娛故作輕雲捲復舒風撼花飛
鋪宴席雨平沙穩助流車蛾顰嫩葉初眠柳馬
茁柔椿未薦蔬何必笙歌喧坐上且延歡伯特
香裾

過全福寺

伊昔豪英襲將牙更崇因果欲何加精藍世自

安陽集卷之十四
傳緇服繪像塵誰障碧紗詩好盈編堆錦組字
奇隨筆走龍蛇空餘舊史高風在京替嗟吾外
氏家

安陽集卷第十四

安陽集卷第十五

宋司徒太師侍中上柱國尚書令忠獻魏王韓琦著
明少傅兼太子太傅吏部尚書武英殿大學士郭朴校
律詩三十二首

上巳會許公亭二首

三月三來御水涯古亭春色綠相遮牡丹已認
冠叢葉郁李真疑綬引花席上所獻侍妓寢歌成雅
席惡風吹酒入微沙土囊終夕從飄怒不障清
歡被禊家

元巳乘閑到許亭勝游差遠幾開扇尋春自失

花顏素愛客偏回柳眼青曲水事遙存燕喜甘
棠人去想儀形呂許公所建禊筵莫愬杯行數歸纜
迎風酒易醒

次韻和通判錢昌武郎中上巳許公亭

惠詩

亭館蕭然古岸頭園林雖雅背清流感時堪惜
芳菲過拖病湏從禊褱游歸艦逆風乘醉去落
花隨水帶香浮貳車欲繼山陰事立賦新篇不
易酬

次韻和留守未去唯官遊宴御河上

笳鼓齊喧泛御津何妨同俗樂茲辰中去三節

物初過五

青社以十三日為中三亦有遊御河之樂

八十春光未破

旬紅旆厭風收電脚綠波傷櫂散魚鱗欲知治
世升平象請看熙熙兩岸民

三月春容駘蕩天御流飛舸引雙旌十分芳景
無三二四合遊人有萬千花任風殘猶逐水酒
隨歌半已空船病夫且伴嘉賓醉不過明朝卯
尚眠

三月十八日上水關

河曲春遊得舊傳使君從俗上蘭船低蓬密罩

香羅綺小艇交颺細管絃有獻滿盤烘芍藥競
豪臨水落鞦韆歸來夾岸民觀甚望遠應疑李
郭仙

三月十八日會望春亭

此日傾城樂御河作河生日語應訛波涵祛服
千花亂風壯歡聲萬曲和元巳嬉遊非俗尚十
洲光景得春多衰翁欲盡都人興醉弁歸同夕
照俄

西園初暑

西園夏景長南來風好拂襟涼樓臺軒豁

年殊舊池沼乾枯雨未滂群鳥護雛時起鬪眾
花成子幾堪嘗欲知逃暑芳樽味似過林禽玉
溜漿

寄西臺子淵趙學士

昔年瀛館接仙才官路升沉孰可猜直使庸篤
叨上笏却教賢傑老西臺莫悲居處荒三徑且
把功名寄一杯應笑位高歸去晚謗多終日怒
蛟雷

苦熱未雨

驕陽爲虐極煩歎萬物如焚望沃焦舉世不能

安陽集卷之五
三
逃酷吏幾時還得快涼飈精祈擬責泥龍效大
索誰誅旱魃妖翹首岱雲膚寸起四方膏澤盡
良苗

雨足晚晴

掣電搜龍發怒雷欲驅時旱滌民災四溟滂澤
三農足萬宇愁襟一夕開虹影漸從天外散蟬
聲初到枕邊來高樓小酌清風滿不勝當年避
暑杯

庚戌秋分

浙浙風清葉未凋秋分殘景白蕭條禾頭無耳
時微旱蚊蒲生花毒漸銷錢進嫩苔陳閣靜宇
橫宿鴈楚天遙西園宴集偏宜夜坐看圓蟾過
麗譙

中秋遇雨

待月中秋一肆筵雨輕雲晦似無緣何須寒影
搖杯面且命高歌醉目前莫向此宵空悵望定
應明衣亦嬋娟憑欄可柰時人意不愛清光只
重圓

次韻和通判錢昌武郎中秋遇雨

靈祠躬禱極伸虔唯恐愆陽病晚田不恨高樓

安陽集卷之五
空宴月却欣豐澤入民天且歌多稼將棲畝莫
賦嘉期動隔年媿誤賓軒侵夜散阻看銀界
三千

中秋筵散雨餘見月色

正苦中秋暝雨侵忽驚涼月綻雲深壺光未
冰涵玉鑑影微昏蘇上金彩筆怨吟幾絕望巨
觥酣戰欲重尋孀娥似慰人心鬱時放蟾輝
薄陰

重九會安正堂

欲安衰朽敞虛堂竊信孤忠敢自當本幸歲

同眾樂適開樽俎遇重陽黃花旋插香環坐
嶺新成妙出牆留與鄴都爲故事年年常占好
風光

重九晚登騎山樓

蕭疎嘉節得陽重病守西園此又逢且奉賓歡
窮勝事莫悲秋色動衰容管喧銀字凌歌席菊
碎金鈴上醉鍾何必更臨高處會北樓深古近
騎峯

壓沙寺梨

壓沙千畝敵侯封珍果誠非衆品同自得嘉名

過冰蜜誰知精別有雌雄常滋沆瀣充肌脆不
假燕脂上頰紅四海舉皆推美味任從潘賦紀
張公

送卿師上人

區區京轂幾經春不退方能運法輪欲舉筌蹄
皆自達縱罹寒暑豈吾辛大千雖納寧多施一
切誰名得度人我已心中了無物重煩師說究
微塵

送謝山人歸紫霄舊隱

君壇側杏林新

董山所種杏今已無有山高
人復種千餘株以完舊迹

臥雲霞獨一身已究丹經成大藥更居仙府
長春仁心務濟誰思報道術逢知即示真暫別
山來應自笑紫霄曾未識紅塵

通判錢昌武代歸以詩見別次韻為答

衰病何堪治鄴臺貳車猶喜得高才方資庖刃
扶虛利忽愴瓜時及代回別袂醉分雲共慘去
塗塵寂雪初培劒光久已衝牛斗力振沉埋尚
愧雷

屢雪

欲識經冬氣倍和高穹回矚念民瘡盡搜秋夏

安陽集卷之十五
乖龍起併與寰區瑞雪多是處玉峯開壁府幾
番雲浪溢銀河來牟定過前年麥銷得衰翁醉
又歌

雪二十韻

天宇昏凝幕星潢凍漏津報豐推上瑞散利浹
無垠皓彩生和燭深仁出化鈞乘時驅癘氣幾
日困疲民滿慰三農望潛基萬國春道山誰辨
玉佛界普成銀緩舞疑翻珮徐來類積薪盤高
擎露蘂隙細入駒塵易掩妖顏嫫難藏厚地珍
墜輕時斷續勢猛忽紛綸肯使暇喻見惟思沃

肴均歌妍皆似郢璧碎不因秦軫
光逼琢麟充盈是谿壑挺特有松筠近嶺撫
發瀕江練更勻樓臺競瓌麗蟾兔起精神病
驚新怯書帷憶舊親風流資醉日豪放任詩人
陳閣方多暇睢園喜命賓宜城湏大引佳味過
吳醇

次韻和張宗益工部初到相臺書事

園池開拓費經籌雅意奚專自宴休好事庶逢
賢守繼康時聊便里民遊一聞公暇閑無敵頓
激歸心浩不收早晚再容懷綬樂赤松高趣任

希留

再和

銅雀臺邊事少籌名郎來守此安休吾民正遂
歌襦樂我里甘忘衣錦遊詩筆入神春益健宴
杯窮賞夜方收鳳池時復思豪奪爭奈鄉人欲
借留

又次韻和休逸臺

昔年衣繡臨吾鄉後圃力變池亭荒并梁生澁
臥耕壤螺樹及業營高岡易爲隅柱極增觀下
視衆嶺森成行錦麟遂落閑者釣誰喧歌酒臺

東堂

再和

臺前風景無時良臺上之樂殊未荒開筵眞侶
在蓬島練句美玉生崑岡銅壺報刻緩星箭金
釵送酒排花行鈴齋長寂得吏隱便是道家虛
白堂

次韻答張宗益工部

昔忝臨漳守娛心自退公閑愁放天上眞景得
壺中燕處雖云適規模惜未豐恢園隳舊堞架
宇出新工材品珍方用花名異始充泉分洹水

安陽集卷之十五
堰梁下鄴城宮今始推良牧褒辭借病翁笙鏞
諧廟瑟珠玉滿郵筒詎敢矜前政徒知偃下風
北堂留衣錦西巘峻維嵩休逸簷梢月榮歸浪
觀虹班條多暇日清賞此何窮

殘臘

北土嚴凝氣候偏臘殘池館愈蕭然長河水塞
多寒地密雪雲繁三白天粧點瑤林連霧淞
以重霧著物謂之霧淞沉埋茵草未羊眠但知催釀宜城
醞終見春芳次第妍

次韻荅致政宮師張相公

早謝樞衡貴逍遙所衆愚樂從黃卷得游命赤
松俱風雅樽前事雲山世外娛何妨紫虛下
谷乃公庵居之所散髮伴樵蘇

次韻荅相州張宗益工部

處暗頻驚擲夜光千金高價恨難償蟠桃入口
知仙味鈞奏醒魂認帝鄉辯解重圍思疊疊戰
逢強陣怯堂堂懷歸自是衰疲甚不爲吾剛挫
舊腸

又次韻荅

故人憐舊政褒惜一何深營葺推勤治優閑稱

安陽集卷第十五
道心池臺資勝事風月入高吟酒戶雖難角詩
盟已屢尋詞豪甘自屈氣銳敢輕侵竒變雲霞
爛冥搜海嶽陰暄和生懈律淡泊寄陶琴但媿
衰聾耳安能別大音

安陽集卷第十五

安陽集卷第十六

宋司徒太師侍中上柱國尚書令忠獻魏王韓琦著
明少傅兼太子太傅吏部尚書武英殿大學士郭朴校
律詩三十三首

辛亥二月十五日

倏忽韶光一半過寒威猶尚壓暄和故摧春色
歡終減屢失花期日旋那病骨不禁風料峭衰
踪難過醉吟哦凭欄更爲芳菲惜重取輕苦擁
舊科

辛亥寒食

寒食春城是處花唐賢詩好此難加柳眉拖霧
舒還皺日脚紫雲綻復遮_{冬雪後至此方雨}拈喜隨膏雨解_{農人謂之解拈}拈鞦韆閑任綵繩斜芳辰只媿
樽前淡妓版停歌不振牙

清明會壓沙寺

時節清明府事閑塵沙高會敞禪關妓歌沈席
摧鴛舌_{不聽}花影搖樽銜粉顏春色滿添膏澤
後人心和入醉遊間坐中尤覺風來好白雪飛
香混博山

同賞梨花

與福梨珍號素封千株花發此欣逢風開
輕挑艷雨帶啼痕白玉容蝶舞只疑殘壓墜月
明唯覺異香濃尋春已恨來傷晚莫壓頻揮漱
灑鍾

又一闕

花下延賓啓宴杯回頭香雪即成堆主人自挈
宜城釀不為青旗趁爾來

辛亥上巳會許公亭

修禊園林枕御津宴亭軒豁足娛賓義皇治世
舒長日崑閩仙風爛熳春脫俗且將詩送酒

樂縱吟頌仗筆爭神會餘俯仰皆塵迹不醉山
陰定笑人

許公亭席上別鎮帥呂公孺諫議

元日津亭景物嘉喜留軒馭弭高牙棠陰共識
思賢地柳色偏傷贈別家御水少陪乘興棹渾
園難趁及時花杯深莫拒勤拳意去路音輝日
日餘

同賞牡丹

國艷孤高豈自媒寒鄉加力試栽培當時尚
隨和貴今日真逢左魏開名品已先推洛誦

魂唯恐失陽臺花王親視風騷將中的方應賞
巨杯

辛亥三月十八日遊御河二首

鄙人殫出集河湄猶記從初放水時三五已過

次韻荅歛判沈唐太丞應祈雨足

一雨滂沱過作霖
油雲隨禱極陰森
微誠未必回天意
靈荅潛知渴衆心
瑞雪莫先惟在穀
價高難擬不論金
朝來田畷更相賀
犁下侵淫二

尺深

寄致政歐陽少師

獨步文章世孰先直聲孤節亦無前欲知退足
高千古請視經猶疾五年在我光陰長更樂扶
天功業去如捐西湖風月誰為伴笑許當時處
士賢

盛暑思接榮歸之游寄相守張工部

伏暑如何散鬱陶榮歸陪賞望空勞紅芳照檻
下煩綠蔭環波柳萬條趨第小車誰競挽見
新址日增高遙知賢守多娛地詩筆雖豪酒

七夕未伏

二七今四未伏辰初秋時候暑微熏星橋舊說
通靈匹劍肉何人遺細君坐席冰寒心共爽
風蟬急耳欣聞郢中新曲高難和唯付珠喉任
遏雲時發判沈太丞
有七夕新曲

七夕會關亭觀蓮

陶暑娛賓次水西滿塘蓮艷馥軒墀荷坳似學
傘翻去房曲如將盞倒垂肯把風流欺儉幕且
憑歌調擬吳姬從來拙宦老難巧任過靈光醉

不知

貽刑臺史大卿

憶帥秦亭二紀餘當時賓幕盛芙蓉
椎牛共樂毬場宴倚馬常資記室書
台席久從還綬退月卿猶滯剖符
居樽前想解留連意一笑難逢易
摻祛

元城婦行河

怒河秋漲俯都城縱壩長堤豈易平
氣悍若從天上落勢高難使地中行
築垣居水雖危事沉馬回波是至誠
故道幾時循禹跡免教常歲害

民生

行河道中

鱗鱗郊隰引雙旌頓豁塵襟病眼明
微靄際空隨日破遙林環野接天平
捺筇禾重籠新雨舐犢牛閑罷力耕
策馬故尋堤上路移時欣在綠陰行

辛亥八月十六日社始月望

中秋不必拘三五惟望時方月正圓
已薦社壝通盼蠻始開賓席對嬋娟
清光自喜今宵滿俗會從輸一日先
樂事幾去爲風雨破直須歡飲

倍常年

辛亥八月十六日夜復值陰晦

舒輪方滿正中秋報社神歆已降休且共良農
歌稔歲何須明月照高樓金絲自壯歡吟氣風
雨終爲樂事仇酣飲野翁猶帶斷不爭豪飲亦
堪羞

中秋飲散始微見月

待月中秋欲共歡不堪陰晦阻群觀賓歸已徹
青油幕雲綻聊窺白玉盤就榻酒狂平未歇
按吟苦得應難媚娥此夕潛何甚專要人將別

情看

九月四日會安正堂

秋光濃拂使君家尚去重陽五日餘且誦好詩
成素飲更先諸客對黃花地萍漬雨錢錢密塞
鴈書空字字斜但縱高吟開醉膽莫驚搖落動
悲嗟

辛亥重九會安正堂

斯堂曾許占風光

去年詩有留與鄴都爲故
事年年常占好風光之句須

到重陽復命觴坐上半非前歲客杯中無改舊
花香初晴已過登高水散慮宜趨自得場唯有

一時詩酒戰願開強戶振雄鋌

即席再賦

蕪音逢節佐賓疊屬和當筵盡雅才銅鉢一聲
詩已就金鈴千朶菊爭開月明正有抽毫樂夜
永何妨秉燭回無酒可嗤彭澤令東籬空望白
衣來

辛亥重九登騎山樓

西北樓高四望長登臨還賞節辰良荀陳盛集
星光動相衛名山記字詳璿瑁不妨歆醉并茱
萸誰自關香囊病翁安
賦只俟芙蓉作

報章

和運判張端祕丞戲題安陽郡園

垂楊陰裏百花開誰記當時任意栽好事繼逢
賢太守筭無心望主人來

代郡園見答

畫錦輕拋又幾年縱逢春色亦依然爭知臺榭
笙歌外盡是猿驚鶴怨天

再戲郡園

一辭康樂困喧囂花笑鸞帝似借朝日望君恩
容病質得歸應自解澆澆

安陽集卷之三十六
再代荅

買臣素賤猶鄉守莊鳥雖榮尚越吟已葺吾園
似仙府莫教歸信苦沈沈

安陽集卷第十六

安陽集卷第十七

律詩三十三首

御河舟中

過慮先河備輕舟造愜山驚鷗情自動流水意
長閑村落多豐外寒温不定間如何援民溺搔
首只空還

視河愜山

河決金堤在漢成曾推延世此經營安人爲愜

當時意立事因垂不朽名誰鑿故山醜御水却
通新漕入都城一疏一塞俱稱利暫訪遺蹤豈
易評

至節筵間喜雪

至節開樽就席前六花飛舞助賓筵颺空自勝
重羅麪引滿偏宜旋絮綿合坐歡談霏屑地幾
聲橫笛落梅天况逢陽復貞亨會羸取笙歌爛
醉眠

元宵席上

燈燭森森萬象羅徹宵車馬罷誰何道人好月

嬋娟滿帶雪輕寒料峭多佳節俯從河汾寢群
心俄逐詔音和得旨乘春自欲開民鬱不爲樽
前笑與歌

次韻荅致政歐陽少師退居述懷二首

日歧高風謝世紛只思移疾臥漳濱萬鍾糠粃
常知慕三徑蓬蒿欲自耘忠義心誠終老合仙
凡岐路此時分唯瞻天小冥鴻遠會起卑飛及
舊群

塵俗徒希勇退高幾時投迹混耕樵神交不問
川塗闊直道難因老病消魏境民流河抹岸頽

湖春早柳縈橋相從誰挹浮丘袂左右琴書酒
滿瓢

壬子上巳會許公亭

來守留都第四年年元巳此開筵一春曾喜
陳歌舞三會皆逢去管絃無樂只憂辭酒客多
寒誰辨惜花天欲看郊外風光野更上亭西板
楔船

上巳視恆山新堤

元巳西津楔飲中築防因視恆山雄調夫雖擾
三農業禦水猶希一奠具功曲突慮微方絕慮

門輕敵是招戎岸邊觀者應相笑遭賊徒奪

後弓去年第
五掃決

壬子寒食會壓沙寺二首

踏沙徐入綠楊中漸見祇園寶勢雄栢奮怒虬
環古殿花遺嬌屬散春風娛心未放歌聲好對

日難窮幻術工不得樂
觀戲術共醉一時寒食景不須

庭際牡丹紅花全
未發

一春光景速奔車且趁良辰會壓沙藏火未須

傳蠟燭感時空自把梨花笙歌不作芳菲主風

雅終成冷淡家歸路復疑霄漢上御波舟穩觀

雲霞

同賞梨花

寒食西藍賞素英白毫光裏亂雲騰莊嚴金地
三千界顏色瑤臺十二層后土瓊花慙我寡唐
昌玉藥豈吾朋雪香預約為亭號修創終逢好
事僧

落花

萬點送春飛人悲未足悲禪關無問理溪曲過
開時鈿委津陽路風回洛水湄流年來自去醉
竟空枝

壬子三月十八日游御河二首

寒食初過始及旬

八日魏都偏重此佳辰傾

盡作河生日匝岸皆如蜡祭人幾艦神仙疑

俗一川笳鼓任同民東皇似助熙臺樂併與千

門萬戶春

三月游河魏國風愜山通日正暄融壓沙寺古

花殘雪過馬橋高水飲去虹衆樂自深春色外

萬愁俱泯醉吟中天公恐雨傷民意只放輕雲

真碧空

舟中再賦一闕

畫艦雙雙掠水飛一天雲重鎖春暉遨頭不與
追饒鼓無限遊人寂寞歸

安正堂觀牡丹

何須風雨苦相催自結東君不在媒開晚要當
三月盛艷高宜作百花魁好期天上香魂返長
對樽前醉玉頰誰道元輿能體物只教羞死刺
玫瑰

致政宮師張相公遠惠佳篇謹次元韻

為答

八十康寧極品榮神仙居處足願生風騷此日

高尚事業當年有太平酒量更從閑後長禪

心偏向靜中明白嗟不及飛來鶴公向在京有
鶴自至馴養

誰能伴公遊稱道情

又次韻和續成絕句

醉臥嵩雲得句豪豈知平地有風濤應嗤病驥

驢車重終日長鳴只告勞

聞致政趙少師遠訪歐陽少師于潁川

一憶賢交動至誠安車雖遠必勤征荀陳為會

還推象嵇呂相思不問程洛社成圖茲易合越

溪回櫂彼何情西湖便是瀛洲上莫接仙遊跨

海鯨

聞前都水王荀龍郎中將帥二三知舊

遊天平山寺

天平高絕是家山兩治安陽欲到難此日名郎
真好事直攜嘉客遠同觀峯擎寺脚重霄近電
起潭心六月寒遙想醉吟崑閩裏亂飛珠玉出
毫端

次韻荅致政趙少師感懷

羨公朝夕挹漳丘應笑吾曹窘若囚塵外有誰
攀逸駕壺中何處着閑愁心休已得天真樂身

退猶存國事憂積善由來神所勞坐膺全福不
須求

壬子中秋對月

一輪徐出海東頭皓彩全供白帝秋桂跡自消
安在斫寶光無缺不因脩池心影撼金鱗碎杯
面波隨王液流此夜圓蟾看處好何須偏上最
高樓

登大安寺閣

岩堯飛閣聳晴空此過層梯第幾重四野風煙
籠勝地半天金碧護真容浮圖逼檻抽雙笋埋

峴排雲矗萬峯數刻飄然霄漢上直疑超界脫
塵蹤

八月十九日賞菊

春英無不惜開遲秋菊常懷素景悲慣負晚霜
甘索寞忽逢先閏促離披欲移庭檻嫌傷早擬
泛賓罍未入時自是寒花當守分一違佳節速
人嗤

壬子九月七日會大安寺

蕭辰禪宇展踈筵才去登高二日前欲識先期
成雅會要聞清論接英賢荷須曰雪喧歌板自

有黃花送酒船危閣半空同倚檻一般重九寂
寥天

士子重九

菊有黃花氣候移重陽香萼已乾枝金鈴後坼
孤芳在玉液輕浮一醉宜煙渚去來鴻自適霜
叢飛遶蝶何知風前客帽從吹落且伴山翁倒
接籬

趙資政再尹西蜀

坤維求尹此難才重倚真賢出上懷一去棠陰
歌蔽芾再來人樂似垂崖新承綸綍從天別舊

安陽集卷之十七
過山川作畫排莫候使星臨益分即回符采正
三階

壬子冬至喜雪

陽氣初升力尚微雪花來促故陰歸潤滋柔荔
乘時出暖逐輕灰應律飛彤筆喜豐書瑞諫士
圭收影侍靈暉踐長班集應同賀劔珮光寒拱
殿闈

次韻荅接伴夏尙少卿

定幕雍容綠水窟使輶今喜接光塵當年不足
稱良治此日空慙問大約鍾鼎已無前飲勝笑

言應認昔懷真開樽莫惜俄歡弁數刻相清
愴神

壬子十一月二十九日時雪方洽

近臘猶慳六出繁忽驚盈尺及民寬萬方蒙澤
人人賀通夕無風陣陣乾危石蓋深鹽虎陷老
枝擎重玉龍寒欲知靈鷲銀爲界試陟高樓一
望看

新移宴廳

魏藩池館有唐風宴宇耽然制尚雄歲月已深
摧巨棟庭除非舊逼離宮稍遷基址翬塵外適

在園林掩映中從此命賓何最盛四時嘉景盡
牢籠

癸丑燈夕

爭放紅蕖燎紫沉勝遊誰肯惜千金人

