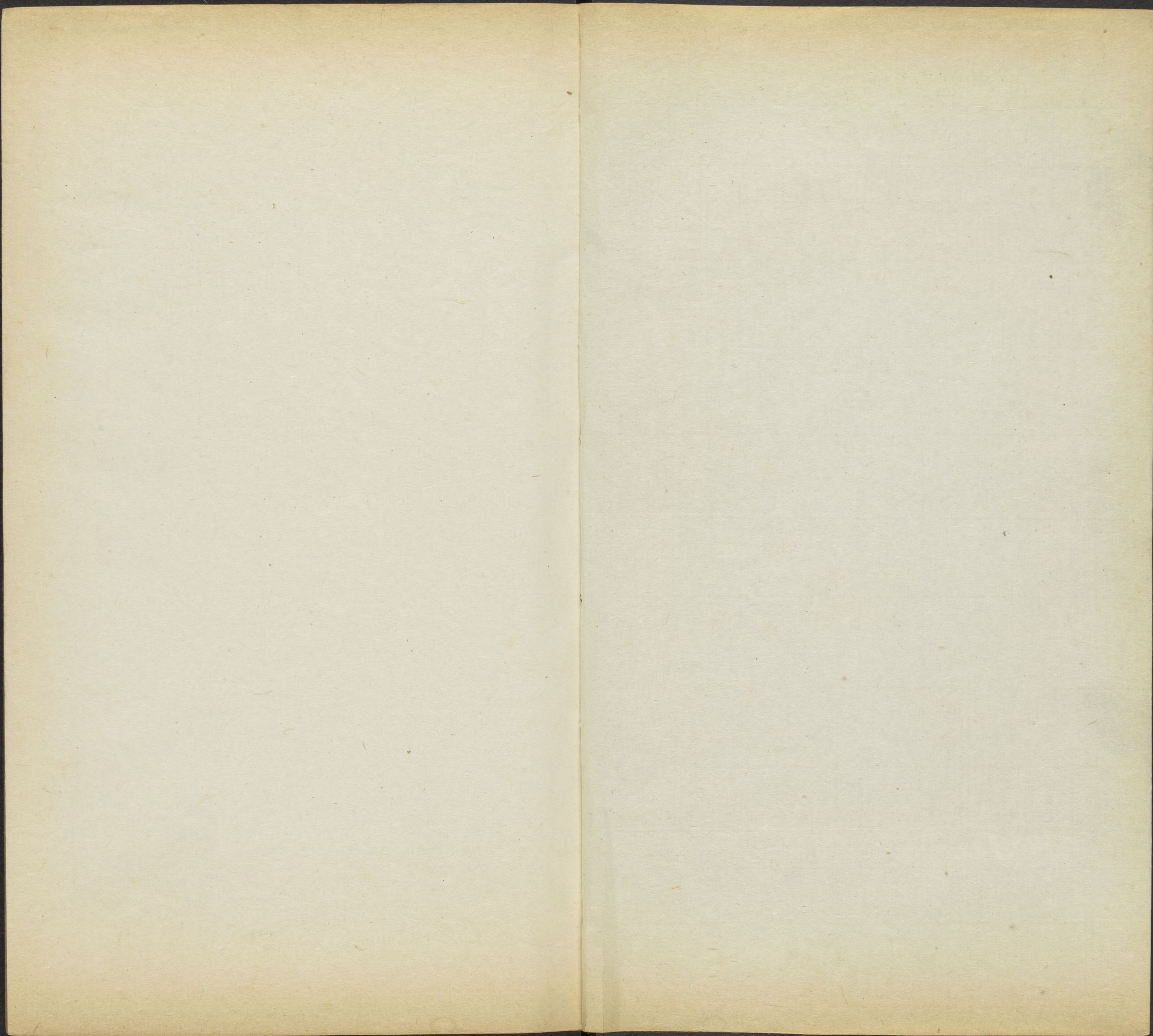
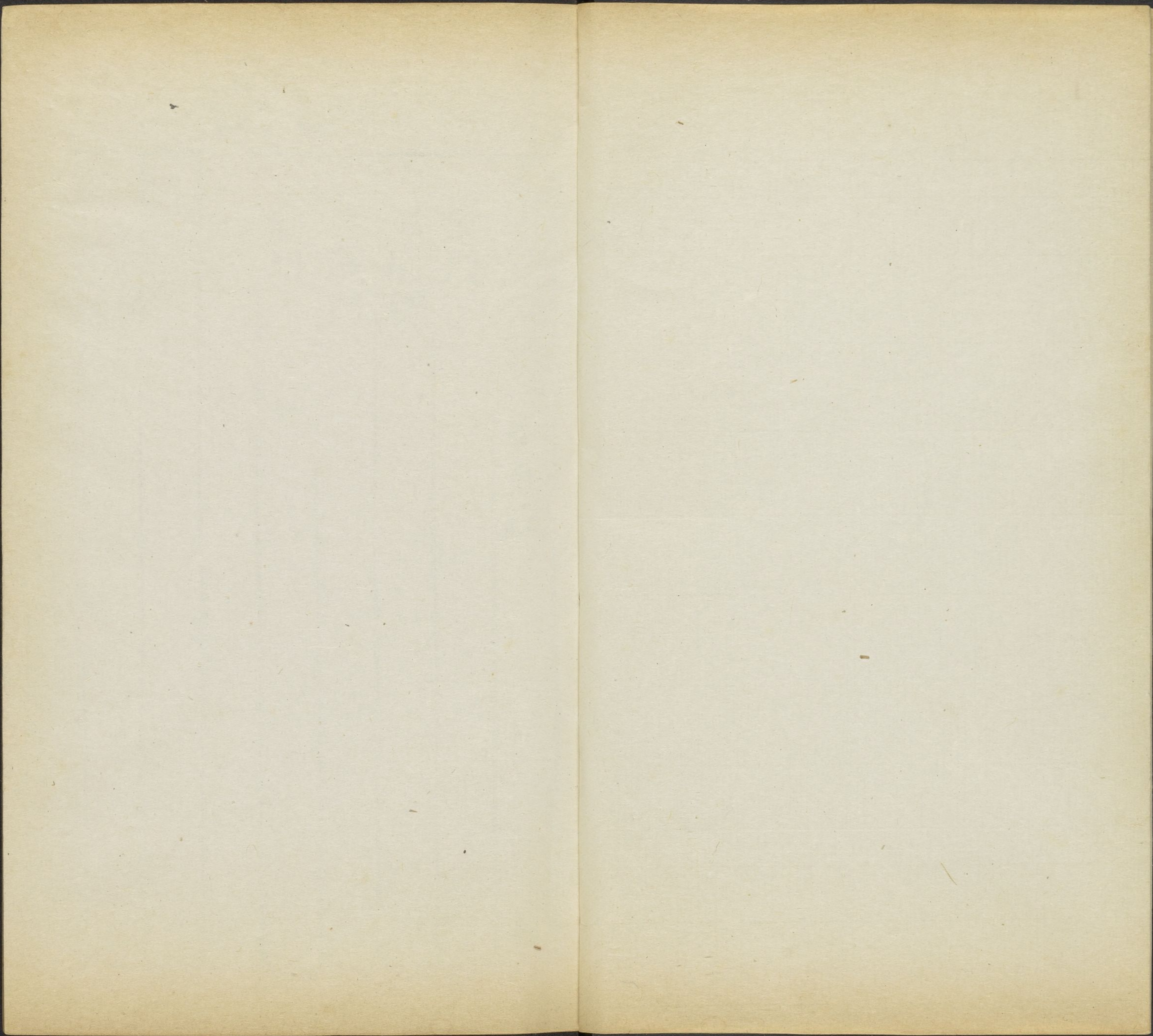


15





HARVARD-YENCHING LIBRARY
HARVARD UNIVERSITY
2 DIVINITY AVENUE

from Conway Lib

OCT 31 1999

赤水玄珠第八卷目錄

瘡門

泄痢辨

泄瀉門

痢門



目錄八卷

赤水玄珠第八卷

新安生生子孫一全著輯

瘧門

內經黃帝問曰夫瘧瘧皆生於風其蓄作有時者何也岐伯曰瘧之始發也先起於毫毛伸欠乃作寒慄鼓頷腰脊俱痛寒去則內外皆熱頭痛如破渴欲飲冷帝曰何氣使然願聞其道岐伯對曰陰陽上下交爭虛實更作陰陽相移也陽并於陰則陰實而陽虛陽明虛則寒慄鼓頷也

巨陽虛則腰背頭項痛三陽俱虛則陰氣勝陰
氣勝則骨寒而痛寒生於內故中外皆寒陽盛
則外熱陰虛則內熱內外皆熱則喘而渴故飲
冷也此皆得之夏傷暑熱氣盛藏於皮膚之內
腸胃之外此營氣之所舍也此令人汗空踈腠
理開因得秋氣汗出遇風及得之以浴水氣舍
於皮膚之內與衛氣并居衛氣者晝日行於陽
夜行於陰此氣得陽而外出得陰而內薄內外
相薄是以日作帝曰其間日而作者何也岐伯

曰其氣之舍深內薄於陰陽氣獨發陰邪內著
陰與陽爭不得出是以間日而作也帝曰善其
作日晏與日早者何氣使然也岐伯曰邪氣客
於風府循膂而下衛氣一日一夜大會於風府
其明日：下一節故其作也晏此先客於脊背
也每至於風府則腠理開腠理開則邪氣入邪
氣入則病作以此作日稍晏也其出於風府日
下一節二十五日下至骶骨二十六日入於脊
內注於伏膂之脉其氣上行九日出於缺盆之

中其氣日高故作日益早也其間日發者由邪
氣內薄於五臟橫連暮原也其道遠其氣深其
行遲不能與衛氣俱行不得皆出故間日乃也作
帝曰夫子言衛氣每至於風府腠理乃發：則邪
氣入：則病作今衛氣日下一節其氣之始發
也不當風府其日作者柰何岐伯曰此邪氣客
於頭項循脊而下者也故虛實不同邪中異所
則不當其風府也故邪中於頭項者氣至頭項
而病中於背者氣至背而病中於腰脊者氣至

腰脊而病中於手足者氣至手足而病衛氣之
所在與邪氣相合則病作故風無常府衛氣之
發必開其腠理邪氣之所舍則其府也

帝曰瘧先寒而後熱者何也岐伯曰夏傷於大暑

其汗大出腠理開發因遇夏氣淒滄之水寒藏

於腠理皮膚之中秋傷於風則病成矣夫寒陰

氣也風陽氣也先傷於寒而後傷於風故先寒

而後熱也病時以作名曰寒瘧帝曰先熱而後寒

者何也此先傷於風而後傷於寒故先熱而後

寒也亦以時作名曰溫瘧帝曰夫病溫瘧與寒瘧而皆安舍舍於何處岐伯曰溫瘧得之冬傷於風寒氣藏於骨髓之中至春則陽氣大發邪氣不能自出因遇大暑腦髓燥肌肉消腠理發泄或有所用力邪氣與汗皆出此病藏於腎其氣先從內出之於外者也如是者陰虛而陽盛陽盛則熱矣衰則氣復反入入則陽虛陽虛則寒矣故先熱而後寒名曰溫瘧其但熱不寒者陰氣先絕陽氣獨發則少氣煩冤手足熱而欲

嘔名曰瘧瘧帝曰瘧瘧何如岐伯曰瘧瘧者肺素有熱氣盛於身厥逆上衝中氣實而不外泄因有所用力腠理開風寒舍於皮膚之內分肉之間而發則陽氣盛陽氣盛而不衰則病矣其氣不及於陰故但熱而不寒氣內藏於心而外舍於分肉之間今人消燂肌肉故名曰瘧瘧帝曰瘧未發其應何如岐伯曰瘧氣者必更盛更虛當氣之所在也病在陽則熱而脈躁在陰則寒而脈靜極則陰陽俱衰衛氣相離故病得

木衛氣集則復病也

衛與邪相并則病作與邪相離則病休其并於陰則寒并於陽則熱離於陰則寒已離於陽則熱已至次日又集而并合則復病也

帝曰時有間二日或至數日或渴或不渴其故何也岐伯曰其間日發者邪氣與衛氣客於六府而有時相失不能相得故休數日乃作也瘡者陰陽更勝也或甚或不甚故或渴或不渴

帝曰夫經言有餘者瀉之不足者補之今熱為有

餘寒為不足夫瘡者之寒湯火不能溫也及其熱水不能寒也此皆有餘不足之類當此時之良工不能止必瀕其自衰乃刺之其故何也願

聞其說岐伯曰經言無刺熇熇之熱無刺渾渾之脉無刺漉漉之汗故為其病逆未可治也天之瘡之始發也陽氣并於陰當是之時陽虛而陰盛外無氣故先寒慄也陰氣逆極則復出之陽陽與陰復并於外則陰虛而陽實故先熱而渴夫瘡氣者并於陽則陽勝并於陰則陰勝陰勝

則寒陽勝則熱瘧者風寒之不常也病極則復
至病之熱也如火之熱如風雨不可當也故經
言曰方其盛時必毀因其衰也事必大昌此之
謂也夫瘧之未發也陰未并陽陽未并陰因而
調之真氣得安邪氣乃亡故工不能治其已發
為其氣逆也帝曰善攻之柰何早晏何如岐伯
曰瘧之且發也陰陽之且移也必從四未始也
陽已傷陰從之故先其時堅束其處令邪氣不
得入陰氣不得出審候見之在孫絡盛堅而血

者皆取之此真徃而未得并者也

經已上俱內瘧論

保命集云夏傷於暑秋必瘧瘧蓋傷之淺也近而
暴傷之重也遠而深瘧瘧者久瘧也是之夏傷
於暑濕熱閉藏而不能發洩於外邪氣內行至
秋而發為瘧也初不知何經受病隨其受而取
之有中三陽者有中三陰者大抵經中邪氣其
症各殊同傷寒論之也故內經曰五臟皆有瘧
其治各別太陽經者謂之風瘧治多汗之在陽
明經者謂之熱瘧治多下之在少陽經者謂之

風熱瘧治多和之此三陽受病皆謂之暴瘧也
發在夏至後處暑前者此乃傷之淺者近而暴
也在陰經者則不分三經皆謂之溫瘧宜以太
陰經論之其發處暑後冬至前者此乃傷之重
者遠而深也瘧瘧者老瘧也故謂之久瘧

丹溪云風暑之瘧當發汗夏月多在風涼處歇遂
閉其汗而不泄故也 惡飲食者必自飲食上
得之無汗者要有汗發散為主帶補 有汗者
要無汗扶正氣為主帶散邪 瘧病感虛者須

以人參白朮一二帖托住其氣不使下陷後使
他藥 內傷挾外邪同發必內生痰外以汗解
散二陳湯加柴胡黃芩常山草菓煎服 久瘧
不得汗者二陳湯加檳榔倍加蒼朮 一方加
柴胡葛根川芎一補一發不可直截 老瘧係
風暑入於陰分用血藥引出陽分則散當以當
歸紅花黃栢川芎白朮蒼朮甘草白芷水煎露
一宿空心服

按瘧在陰分須徹起陽分者即格致論中云臍

傳出至府亂而失期也又當因其汗之多寡而為補券非發之下陷謂陽氣下陷入陰血中無汗要有汗多用川芎葛根蒼朮升麻茈胡之屬此丹溪治瘧之微旨也

心法附錄曰世用砒霜等毒藥截瘧差悞甚矣且俗名曰脾寒此因名而迷其實也苟因飲食所傷而得亦未必全是寒况其他乎在陽分者易治陰分者難治瘧母必用毒藥消之行氣消堅為主

脉訣舉要曰瘧脉自弦弦數多熱弦遲多寒隨時變遷心法附錄曰有病久脉極虛微而無力似乎不弦然而必於虛微之中見弦但不搏手耳細察可見也

生生子曰世俗皆視瘧為小病不分外感內傷勞倦虛弱在陽在陰之旨率以砒丹常山等毒劑劫之或以草藥嘗之又或指為鬼祟而以符水巫咒禁之稟受厚邪輕者偶中僥倖稟弱邪重者愈劫而愈陷矣於是迂延歲月咳嗽潮熱飲

食減少每每變虛怯之候不思經曰邪之所湊其氣必虛輕病重治必成重病都緣不能脫俗故耳良可悲夫

桂枝羌活湯 處暑前後頭痛項強脉浮惡風有

汗 桂枝 羌活 防風 甘草 各等分

為粗末每服五錢水一盞半煎至一盞迎發

日溫服吐者加半夏麴

麻黃羌活湯 頭痛項強脉浮惡風無汗

麻黃 羌活 防風 甘草 各等分煎法

如前如吐加半夏麴等分 二方皆太陽經

白芷湯 治瘧身熱目疼熱多寒少脉長睡卧不

安先以大柴胡湯下之微利為度如下後微邪

未盡者以此湯盡之 白芷 知母 石膏

四服法同前 此陽明經

桂枝石膏湯 隔日一發先寒後熱寒少熱多

桂枝 石膏 知母 黃芩 右分作三

服間日者邪氣所舍深也如外邪已罷內邪

未已再下之 從卯至午發者宜大柴胡湯

下之 從午至酉者知邪在內也宜大承氣湯
下之 從酉至子或至寅發者知邪在血宜桃
仁承氣湯下之 前項下藥微利為度再以小
柴胡湯徹其微邪之氣
桂枝芍藥湯 寒熱大作不拘先後此太陽陽明
合病也謂之太爭寒熱作則必戰動經曰熱勝
則動也發熱則必汗泄經云汗出不愈知為熱
也陽盛陰虛之症治當內實外虛不治恐久而
傳入陰經也宜桂枝芍藥湯主之

桂枝

錢二

黃芪

知母

芍藥

石膏

錢各五

錢

右服七錢水煎服 如服前藥而寒熱轉大
者知太陽陽明少陽合病也宜桂枝黃芩湯
以和之

桂枝黃芩湯

治三陽合病

甘草

四錢五分

石膏

五錢

知母

錢五

桂枝

錢二

柴胡

一兩

黃芩

四錢

人參

四分

芍藥

四分

半夏

錢四

右水煎服服後如外邪已罷內邪未

已用大柴胡承氣等湯下之

麻黃黃芩湯

治夜發者

桃仁承氣湯亦治夜

發者 麻黃

去節 一两

甘草 炙 三

薤仁 去皮 三十枚

黃芩 去芦

桂 二錢 五分

服法同前

薤仁味苦甘辛肝為血海血受邪則肝氣燥
經云肝苦急急食甘以緩之故薤仁散血緩
肝謂邪氣深遠而入血故夜發乃陰經有邪
此發散血中風寒之劑麻黃桂枝薤仁乃太
陽經血藥非三陰經藥也

生生子曰已上皆劉守真分經治療法也與內經
之旨皆相符合明其邪自外而來故治同傷寒

也予驗今之所發者除傷風所發外亦有多挾
內傷者或從飲食所得或從勞倦所得此必先
有所感而邪氣潛伏今為新傷所啟發也雖涉
內傷而頭疼寒熱口渴等症亦不出前數法外
美予每用所挾症之藥加於前各經治方之內
錯綜治之亦不失古人意也故所向輒有功
濟世方治先熱後寒者以小柴胡湯先寒後熱者
小柴胡加桂枝湯多熱但熱者白虎加桂枝湯
多寒但寒者柴胡姜桂湯

按此亦前分經法也但此以寒熱多少定治然
寒多而但寒不熱脈洪實或滑多有熱極而似
水為有餘治當下之若便以桂枝投之悞也如
或多熱而但有熱者脈虛大或微弱當作虛治
若便以白虎湯投之悞也故必須細心體認詳
之以脈而以寒熱多少參治庶為穩當

仲景白虎加桂枝湯 治朝發暮解暮發朝解
如平但熱無寒骨節疼煩便難此治溫瘧

知母 六兩 甘草 二兩 石膏 一斤 粳米 二合 桂

枝 三兩 去皮 水煎服出汗愈

柴胡桂姜湯 治往來寒熱胷膈疼小便不利嘔
而不渴治瘧寒多熱少或寒不熱

柴胡 半斤 桂枝 三兩 乾姜 二兩 括萎根 四兩
黃芩 二兩 甘草 二兩 牡蠣 二兩 水煎服初

服微煩再服得汗便愈

柴胡去半夏加括萎湯 治瘧病後渴者亦治勞

瘧 柴胡 八兩 人參 黃芩 各三兩 括萎根 四兩
生薑 二兩 大棗 十二枚 甘草 三兩 水煎服一

日兩三服効

局方雙解飲子 治瘧疾辟瘴氣神効食瘧尤佳

肉苳蔻 草苳蔻 各二枚一枚麵 粉草 二兩一

半厚朴二寸一半用姜 生薑 二塊如棗大一塊

右水煎空心服 東垣云秋暮暑氣衰病熱瘧知其寒也此方主之實治寒

瘧也

人參養胃湯 治飲食傷脾及寒多而熱少者胃

膈痞悶不思飲食寒多者加姜桂熱多者加黃

芩黃連柴胡 方在寒門

清脾飲 治瘧瘧脉來弦數或但熱不寒或熱多

寒少口苦咽乾小便赤澀 青皮 去白 厚朴 姜製

白朮 半夏 泡 黃芩 草菓仁 柴胡 茯苓

苓 甘草 炙 各等分

右每服七八錢姜五片不拘時服

草菓飲 治內傷飲食作瘧胃腹飽悶

草菓 蒼朮 厚朴 陳皮 半夏 甘草

烏梅 去核 姜棗同煎 寒多者加乾姜附子熱

多者只加柴胡瘧瘧加檳榔

柴苓湯 寒熱汗後或大便作瀉 方出傷寒門

三聖飲 治胸膈飽悶口渴渴熱多寒少 蒼朮

枳殼 知母 各三錢 水煎服

四聖飲 治久瘧 何首烏 白芷 青皮

陳皮 水煎空心服

良方四將軍飲 治瘧作仆厥不知人手足俱冷

此雖一時救急之方用之有驗 大附子炮去

一枚訶子四枚 陳皮四枚 甘草炙四

分作四服水一鍾半姜七片棗七枚煎拆一

半熟灌下立甦

方廣云瘧疾發作而僵仆不省人事者蓋由頑痰

膠固於中營衛不行故也所以中風中暑而卒

倒不省人事亦由痰之所致也附子性大熱走

而不守本是治寒濕之藥今瘧僵仆而用之以

其性能開散頑痰營衛流通故耳乃是劫劑不

得已而用之也

澹寮露姜飲 胃中痰飲為瘧 一方加蜜治痰嗽

生姜四兩搗汁露一宿空心冷服大治脾胃聚

痰發為寒熱 方廣云生姜自然汁凡中風中
暑中氣乾霍亂一應卒暴之疾與童便能同用立
可解散蓋生姜能開痰童便能降火故也

截瘧溫脾飲 治脾虛痰涎上湧瘧發作則吐神

効 白木錢五 生姜錢五 水煎空心服

生主子曰按此亦丹溪白木丸意也彼以白木一

味久服得汗乃愈此以生姜佐之故取汗速而

効亦速也 已上五方皆禁方

王節齋治瘧活套

柴胡 白木錢各一 蒼木一錢已上三味瘧疾必用之 陳皮分七

粉草分灸五 乾葛一錢二分 若一日一發及午前

發者邪在陽分加枯黃芩茯苓半夏錢各一 熱甚

頭疼再加川芎軟石膏錢各一 口渴加石膏知母

麥冬各一錢

若間日或三日發午後或夜發者邪在陰分加川

芎當歸酒炒芍藥熟地黃酒炒知母錢各一 酒洗

紅花酒炒黃柏分各四 提起陽分可截之

若間一日連發二日或日夜各發者氣血俱病加

八物湯再加黃芪補之

若陽瘧多汗用黃芪人參白朮以飲之無汗柴胡
蒼朮白朮黃芩乾葛以發之

若陰瘧多汗用當歸白芍熟地黃黃耆黃柏以飲
之無汗柴胡蒼朮川芎紅花升麻以發之

若病人胃氣弱飲食少或服截藥傷脾胃而少食
者加人參一錢半酒炒芍藥大麥芽各一錢

若傷食痞悶或有食積者加神麩麥芽枳實炒各二錢
若痰盛加姜製半夏南星枳實炒各一錢黃芩黃連各六分

若欲截之加檳榔黃芩青皮常山各一錢烏梅肉三錢

若日久虛瘧寒熱不多或無寒而但微熱者邪氣
已無只用八物湯加柴胡黃芩黃芪陳皮以滋

補氣血

瘧母

濟生鱉甲飲子 瘧久不愈脇下痞滿腹中結塊

名曰瘧母 草菓 鱉甲醋炙 黃芪 白朮

白芍 厚朴姜製 檳榔 橘紅 川芎 甘草炙

各等分每服四錢水一鍾姜七片棗一枚烏

毒少許煎服

又方 治瘡母 鱉甲醋炙二兩 三稜 莪木 香

附俱醋炒各一兩半 橘紅一兩 阿魏五兩

右醋糊為丸梧子大姜湯下三十丸

瘡母丸 青皮 飛仁 紅花 神麴 麥芽

鱉甲炙醋 三稜 蓬木 海粉 香附俱用醋煮

右用神麴糊為丸梧子大每服五七十丸

白湯下

十將軍丸 久瘡有瘡母不瘥或腹疼

稜去毛土炒 蓬木生用 青皮 白橘紅各一兩 草菓去壳

常山各二兩 砂仁 檳榔 烏梅 半夏泡各一兩

右先將常山草菓二味剉好酒醋各一碗入

瓦器內先浸一宿後入八味藥同浸至晚炭

火煮乾取出晒如無日色用火焙乾為末酒

醋各半打糊為丸如梧桐子大每服三四十

丸白湯吞下日進三服忌生冷魚腥鹹酸油

膩麵諸死毒物服四兩或八兩乃除根 凡

有積聚及行瘴濕地方並宜服

小兒瘡疾痞塊 生地 白芍 各一錢半 陳皮 川芎

黃芩 半夏 各一錢 粉草 分二 姜水煎調鱉甲末服

瘡脹

秋深久瘡胷中無物又無痰癖腹高而食少俗謂

瘡氣入腹宜蒼朮湯主之 蒼朮 兩 草烏頭 錢一

杏仁 右入作三服水煎一日服盡愈

瘡

草菓飲子 產後瘡疾多由汚血挾寒熱而作大

宜柴胡四物湯調之熱多者宜服此

半夏 泡 赤茯苓 草菓 煨去皮 甘草 炙 陳皮 川

芎 白芷 各一錢二分 紫蘇 良姜 青皮 各六分

乾姜 二錢四分 右分作二帖姜五片棗二枚

當發日空心連進三服無不愈者

生熟飲子 治寒多者 肉豆蔻 草菓仁 厚

朴 半夏 陳皮 甘草 大棗 去核 生姜 各二錢半

右以一半以濕紙裹煨香熟和勻一半生用

和勻分作二帖水煎空心一服食後一服二

渣并煎午前服盡

彭用光治瘧活套

如連日或間日惡寒發熱頭項腰背痛此太陽經
二陳加柴胡羌活藁本防風

如連日或間日先寒後熱或寒少熱多或但熱不
寒目痛鼻乾此陽明經二陳加葛根升麻石膏
知母白芷

如連日或間日先寒後熱或寒熱間作脇痛口苦
嘔惡此少陽經二陳加柴胡黃芩青皮

如子午卯酉日發寒熱嘔吐舌乾口燥此少陰瘧

二陳加當歸川芎黃柏黃連柴胡

如辰戌丑未日發寒熱嘔吐不嗜食或腹滿自利
此太陰瘧二陳加蒼朮白朮柴胡芍藥

如寅申巳亥日惡寒發熱寒多熱少或腹痛少陰
器如淋狀善恐此厥陰瘧二陳加桂枝附子乾
姜柴胡升麻

三陽之瘧宜汗宜吐麻黃葛根柴胡常山草菓烏
毒之屬

三陰之瘧宜下宜溫宜和大柴胡湯柴胡桂姜湯

柴胡四物湯附子理中湯加升麻柴胡之類

泄痢

生生子曰仲景河澗東垣諸公多以泄痢混同論治究其源皆本之於難經五十七難五泄中來云小腸泄大瘕泄即是腸癖膿血也故治法亦多相須但初學之士未易尋繹故予不揣庸腐芟繁入簡以經文列之於前而諸賢次之以見古人著方立法之意然後發明泄痢形狀而以丹溪之見折而衷之仍分泄痢為二門初不敢

遽分者以其有先痢而後泄有先泄而後痢有痢不因泄有泄不因痢治有次第症有輕重也以古論不可分者為綱以今之名症者為目使後學易以辨別而難治之症亦得以備參考也難經云有胃泄有脾泄有大腸泄有小腸泄有大瘕泄名曰後重

保命集曰胃泄者飲食不化色黃以大承氣湯下之脾泄

者腹脹滿泄注食即嘔吐逆建中理中大腸泄湯主之

者食已窘迫大便色白腸鳴切痛乾姜附子小腸泄湯主之

腸泄者澁而便膿血少腹痛

承氣湯下之

大瘕泄者

裏急後重數至圜而不能便莖中痛

胃大小腸三症皆清

涼飲子主之其泄白止厥陰症莖中痛加甘草以陰症裏急後重加大黃

滑伯仁曰瘕結也謂因有凝結而成者也裏急謂

腹內急迫後重謂肛門下墜惟其裏急後重故

數至圜而不能便莖中痛者小便亦不利也

出難經本義

謝堅白曰小腸大瘕二泄今所謂痢疾也內經曰

腸辟故下利赤白者久小腸俞是也冗在第十

六推下兩傍各一寸五分累驗

出難經本義

曰明陳氏曰胃泄即飧泄也脾泄即濡泄也大腸

泄即洞泄也小腸泄謂凡泄則小便先下而便

血即血泄也大瘕泄即腸辟也

靈樞經曰腸中寒即腸鳴飧泄腸中熱即出黃如

糜脉要精微論曰胃脉虛則泄

仲景曰大腸有寒者多驚澹有熱者便腸垢下

痢脉微弱數者為欲自止雖發熱不死下痢

有微熱而渴脉弱者亦自愈下痢脉數而渴

者合自愈設不愈必清膿血以有熱故也 下痢脈數有微熱汗出合自愈設脈緊為未解 下痢脈反弦身熱汗者自愈 下痢脈沉而遲其人面少赤身有微熱下痢清穀者必鬱胃汗出而解病人必微厥所以然者其面戴陽下虛故也 下痢脈沉弦者下重 下痢寸口反浮數尺中自濡者必清膿 溲病若腹大而泄者脈當細微而濡反緊大而實者死 下痢脈大者為不止 下痢一日十餘行脈反實者死

素問云泄而脈大難治 病泄脈洪大是逆也

靈樞云飧泄脈小者手足寒難已飧泄脈小手足

溫易已 腹鳴而滿四肢清泄其脈大是逆也

如是者不過十五日死矣 腹大脹四末清脫

形泄甚是逆也如是者不及一時死矣

經云五虛者死脈細皮寒氣少泄痢前後飲食不

入此謂五虛其漿粥入胃泄注止則虛者活丹

溪嘗謂治數人在下則泄瀉不止上則吐痰不

已皆死蓋氣脫無所管攝故也若用參朮膏救

之早者十活二三

病機：要云臟腑瀉痢其症亦多大抵從風濕熱
論之是知寒少熱多寒則不能久也故曰暴泄
非陰久瀉非陽論曰春宜緩形：動則肝木乃
榮反靜密則是行秋令金能制木風氣內藏夏
至則火盛而金去獨火木旺而脾土損矣輕則
飧泄身熱脉洪穀不能化重則下利膿血稠粘
裏急後重故曰諸泄稠粘皆屬於火經云溲而
便膿血知氣行而血止也宜大黃湯下之是為

重劑黃芩芍藥湯是為輕劑是實則瀉其子木
能自虛而脾土實矣故曰春傷於風夏必飧泄
此逆四時之氣人所自為也此一節謂熱泄而
帶下也

有自太陰經脾受濕而為水泄虛滑微滿身重
不知穀味假令春宜益黃散補之夏宜泄之法
曰宜補宜泄宜和宜止和則芍藥湯止則訶子
湯久則防變為膿血是脾經傳受於腎謂之賊
邪故難愈也若先利而後瀉謂之微邪故易安
此皆脾土受濕天之所為也雖聖智不能逃口

食味鼻食氣從鼻而入留積於脾而為水泄也

此一節温泄所謂泄瀉也

有厥陰經動下利不止其脉沉而遲手足厥逆涕

唾膿血此証難治宜麻黃小續命湯汗之法云

為有表邪縮於內當散之而自愈此一節風泄所謂久泄也

有暴下無聲身冷自汗小便清利大便不禁氣難

布息脉遲嘔吐急以重藥温之漿水散是也

此一節寒泄所謂暴泄也

故法云後重則宜下腹疼則宜和身重則除濕脉

弦則去風血膿稠粘以重藥竭之身冷自汗以

毒藥温之風邪內縮汗之驚澹為痢温之又云

在表者汗之在裏者下之在上者湧之在下者

竭之身表熱者內踈之小便瀋者分利之又曰

盛者和之去者送之過者止之兵法云避其來

銳擊其惰歸此之謂也

凡病泄而惡寒是太陰傳少陰是土來尅水也用

除濕白朮茯苓安脾白芍藥桂枝黃連破血也

火邪不能勝水太陰不能傳少陰而反火邪上

乘肺經而痢必白膿也加芍藥當歸之類

又裏急後重脉大而洪實為裏實痛甚者是有物結墜也宜下之若脉浮大甚不宜下

雖裏急後重而脉沉細弱者謂寒邪在內而氣散也可溫養而自愈裏急後重閉者大腸經氣

不宣通也宜加檳榔木香宣通其氣如痢或

泄而嘔者胃中氣不和也上焦不和治以生姜橘皮中焦不和治以當歸茯苓桂下焦寒不和治以輕熱藥甚者重熱藥大便虛秘瀉久不

愈恐太陰傳少陰多傳變為痢太陰傳少陰是為賊邪先以枳實厚朴湯以防其變若四肢懶倦小便少或不利大便走沉困飲食減宜調胃去濕白朮芍藥茯苓三味水煎服以白朮之甘能入胃而除脾胃之濕芍藥之酸除胃中之濕熱四肢沉困茯苓之淡泄能入道走濕此三味泄痢須用此如發熱惡寒腹不痛加黃芩為主如未見膿而惡寒乃太陰欲傳少陰也加黃連為主桂佐之如腹痛甚者加當歸倍芍

藥如見血加黃連為主桂當歸佐之 如煩躁
或先便白膿後血或發熱或惡寒非黃芩不止
上部血也 如惡寒脉沉先血後便非地榆不
能除下部血也 如惡寒脉沉或腰痛或臍下
痛非黃連不除此中部血也 如便膿血相雜
而脉浮大慎不可以大黃下之必死謂氣
下竭也而陽無所收凡陰陽不和惟以分陰陽
藥治之

又云暴泄非陰久泄非陽大便完穀下有熱者脉
疾身動聲亮暴注下迫此陽也寒者脉沉而細
身困鼻息微薑附湯主之身重不樂木附湯主
之 渴引飲者是熱在膈上水多入則自胃膈
入胃中胃本無熱因不勝其水名曰水恣胃受
水攻故水穀一時下此証當灸大椎三五壯立
已乃腎脉瀉也如用藥使車前子白朮茯苓之
類五苓散亦可

又有寒泄者大腹滿而泄又有鶩溇瀉者是寒
泄也鶩者鴨也大便如水其中有少結糞者是

也如此者當用天麻附子乾姜之類

又法曰泄有虛實寒熱虛則無力不及拈衣未便已泄出謂不能禁固也實則數至圍而不便俗云虛坐努責是也裏急後重皆依前法進退大承氣湯主之

按已上述泄利寒熱虛實脈証輕重治法極為詳悉最當深玩

泄痢辨

丹溪云泄瀉之症水穀或化或不化並無努責惟覺困倦若滯下則不然或膿或血或膿血相雜或腸垢或無糟粕或糟粕相雜雖有痛不痛之異然皆無裏急後重逼迫惱人

泄瀉門

主生子曰泄瀉要分新久時令寒熱虛實及飲食痰積數者

內經曰濕勝則濡泄甲乙經云氣客下焦傳為濡泄羅太無曰夫脾者五臟之至陰惡寒濕今寒濕之氣內客於脾故不能裨助胃氣腐熟水穀

致清濁不分水入腸間虛莫能制故洞泄如水
隨氣而下謂之濡泄法當除濕利小便治之以
對金飲子 平胃散五錢五苓散二錢五分草
薏苡麵煨五錢 右分二服姜枣同煎
出濟世方名對金飲子
王叔和云濕多成五泄

生生子曰新泄瀉多是濕治濕瀉之法宜燥脾利
水胃苓湯五苓散之類 胃中氣下快心不痞
氣加枳殼木香 如有痰加半夏 如惡心加

藿香砂仁 如腫滿加桑白皮赤小豆 有熱
加黃芩木通滑石之類減桂 有寒加高良姜
乾姜桂心之類 稍久不止者東垣升陽滲濕
湯或蒼朮防風湯 用風藥者謂風能勝濕也 若飲食所

傷以平胃散加消導之劑

久泄多是積劉河間云有太陰陽明二症當進退

大承氣湯主之

既久泄矣而又以承氣湯下之者必其積泄膠固脉結實不虛

非常法可效故用此推陳致新不可姑息也

太陰症不能食也當先補而後瀉乃進藥法也先

煎厚朴半兩俱依本方加減水一盞半煎七分服若三兩服後未已如稍加食尚有熱毒加大黃二錢推過泄止住藥如泄未止謂腸胃有塵垢滑粘加芒硝三錢令宿垢去盡則愈也

陽明症能食是也當先瀉而後補乃退藥法也先用大承氣湯五錢水一盞半煎七分稍熱服如泄未止去芒硝後熱稍退減大黃一半煎兩服如熱氣雖已其人必腹滿又減去大黃以枳實厚朴湯服三兩服如腹脹滿退泄亦自愈後服

厚朴湯數服則已

仲景云下痢已瘥至其月日又復發者以其積去不盡故也當下之以大承氣湯此熱積寒下也

本事方治痼冷在腸胃間頻年腹痛泄瀉休作無時服諸熱藥不効宜先取去積滯然後調治不可畏藥以養病也

厚朴丸 厚朴 乾姜 甘草 桂心 附子生

大黃生細切水一盞浸半日煎汁用之 右水二碗煎八

分後下大黃汁再煎六合溫服自夜至曉分

三服之盡止或更以乾姜丸佐之

乾姜丸 乾姜 巴莖去心殺研 大黃 人參各

兩 右為末同巴莖研勻加煉蜜為丸如梧桐子

大食前用湯吞下一丸陳米飲吞亦可後服

白朮散

白朮散 推後以此溫補之 白朮 木香

附子 人參各等分 右為末每服二錢生薑三

片棗一枚煎六分溫服

炭積泄瀉 海石 青黛 黃芩 神麴 半夏

麴霞天膏造者尤妙 右為丸每服三五十九

右積滯泄瀉必腹中耕痛痛而泄泄而痛止者是

也或肚滿按之堅者亦是也受病淺者以保和

丸等消導之深而頑者必須推去陳積然後乃止也

實脾固腸丸 泄瀉月久不止及脾泄無度者

白朮陳土炒 粟殼去膜蜜炒 蒼朮米泔浸 厚朴姜製

陳皮各一兩半 人參 炮乾姜 炙甘草 茯苓

各二兩 肉蓯煨麴 訶子去核各 砂仁一兩 酒糊為丸

梧桐子大每服七十九空心米湯下虛寒加

附子一錢滑脫不禁加龍骨赤石脂俱煨一兩
飧泄素問云清氣在下則生飧泄又云春傷於風
夏必飧泄又云久風為飧泄

劉河間曰飧泄者乃水穀不化而完出因水入胃
亦非前水恣症也先以宣風散導之出錢氏方中四味者

是也

後服蒼朮防風湯 蒼朮去皮四兩麻黃去根節四兩防風

去芦五錢右為粗末每服一匕生姜七片水二盞煎

至一盞溫服泄止後服椒朮丸

椒朮丸 蒼朮兩二川椒目一兩去為極細末醋糊為

丸如梧桐子大每服三十丸食前溫湯下

如惡痢久不愈者彌佳小兒亦佳

東垣曰飧泄是清氣在下乃胃氣不升上古聖人

皆以升浮藥扶持胃氣一服而愈知病在中焦

脾胃也脉訣曰濕多成泄病本在胃真氣弱真

氣者穀氣也不能尅化飲食乃濕盛故也以此

論之正以脾胃之弱故也初病奪食或絕不食

一二日使胃氣日勝泄不作也今已成大泄矣

經云治濕不利小便非其治也又云在下者引而竭之惟此症不然此病既得之於胃氣下流清氣不升陽道不行只宜升宜舉不宜利小便靈樞云頭有疾取之足謂陽病在陰也足有疾取之上謂陰病在陽也中有疾傍取之傍者少陽甲膽是也中者脾胃也甲膽者甲風是也東方春也胃中穀氣者便是風化也作一躰而認故曰胃中濕勝而成泄瀉宜助甲膽風以勝尅之又是升陽氣助清氣上行之法也又一說中

焦元氣不足溲便為之變腸為之苦鳴亦緣胃氣不升故令甲氣上行又云風勝濕也大抵此症本謂氣弱不能化食奪食則一日而可止夫奪食之理為胃弱不能尅化食則為泄如食不下何以作泄更當以藥滋養元氣令和候泄止漸與食胃勝則安矣若食不化者於升陽風藥內加炒麩同煎兼食入頤至心頭者胃之上口也必吐沃沫或食入反出皆胃土停寒其右手關脉中弦按之洪緩是風熱濕相合穀氣不行

清氣不升為弦脉之寒所隔故不下也麴之熱亦能去之若翻胃者更加半夏生姜入前風藥內同煎奪食少食欲使胃氣強盛也若藥劑大則胃氣不勝藥泄亦不止當漸漸與之今病既久已至衰弱當以常法治之不可多服餌也人之肌肉如地之土豈可人而無肉故肉消盡則死矣消瘦人有必死者八內經有七外經有一又病肌肉去盡勿治之天命也如肌肉不至瘦盡當急療之宜先奪食而益氣便與升陽先助

真氣次用風藥勝濕以助升騰之氣病可已矣餘皆勿論此治之上法也治用升陽除濕湯類車前子散 治水瀉不止以車前子炒為末米飲調下二錢立止

若秋夏之間濕熱大行暴注水泄以益元散治之或五苓散加木通口渴者加葛根黃芩芍藥若胸膈飽悶腹中作脹以胃苓湯治之 又瀉暴而不止者以止泄丸治之

止泄丸 肉苳菟

五兩

滑石

飛

右為末搗飯丸

惟滑石夏三兩五錢秋二兩春冬一兩二錢
升陽除濕湯 治脾胃虛弱不思飲食泄瀉無度

小便黃四肢困倦自下而上引而去之

升麻 防風 柴胡 羌活 神麴 澤瀉

猪苓 陳皮 各五分 甘草 麥芽 各三分 右水煎

食遠服 如胃寒腸鳴加益智半夏各五分

姜東同煎非腸鳴不用

白朮芍藥湯 潔古治太陰脾經受濕水瀉注下

躄重微滿困弱無力不穀食暴泄無數水穀不

化先宜白朮芍藥湯 白朮 芍藥 各一兩 粉草

五錢 俱要炒黃効速分作二服水煎溫服腹疼甚

者宜蒼朮芍藥湯

蒼朮芍藥湯 治水瀉腹疼并治痢 蒼朮 芍

藥 各一兩 黃芩 五錢 桂 一分 分二服水煎溫服

脉弦頭疼者宜蒼朮防風湯

蒼朮防風湯 治水泄瀉泄脉弦頭疼皆効

蒼朮 五錢 防風 五錢 水煎溫服

已上症如心下痞每服加枳實一錢 如小便

不利加茯苓二錢 如腹疼漸已泄下漸少宜
訶子散主之

寒泄者大便完穀不化或口不渴而小水清利腹
中鳴時常喜熱手按摩或過食涼藥所致

調中散 治虛寒停食嘔吐腸鳴泄瀉

砂仁 蓬朮 乾姜 炮桂心 茴香 炒草菓

麥芽 炒橘紅 益智仁 藿香葉 各一 蒼朮 炒

神麴 炒桔梗 錢各半 甘草 炙三分 姜朮煎服 必加鹽

大藿香散 治一切脾胃虛寒嘔吐霍亂心腹

痛如泄瀉不已最聖取効 藿香 兩 陳皮

厚朴 炒 青皮 炒 木香 人參 肉苳菹 煨

良姜 炒 大麥芽 炒 神麴 訶子 煨 去 白朮

苓 皮去 甘草 炒 各一兩 乾姜 炮 五錢 為末吐逆泄瀉不

下食或嘔酸苦水用水一大盞煨生姜半理

鹽一撮煎服

養胃湯 治脾胃虛寒嘔逆惡心腹脇脹疼腸鳴

泄瀉 方出瘧門

理中湯 寒而虛者

飛花丸 赤石脂 乾姜 胡椒

扶脾丸 脾胃虛寒腹中痛瀉泄無度飲食不化

白朮 茯苓 甘草 訶子 半夏 烏梅肉

各二錢 紅苳 乾姜 肉桂 各五錢 麥芽 神麩

各四錢 陳皮 一錢 右為末荷葉燒飯為丸如梧

桐子大每服二十九溫湯下 二方加薑香

乾姜散 治水瀉無度 乾姜為末粥飲調 下易

衍義云一人太腸寒小便精出諸熱藥服至一斗

二升不効後教服赤石脂乾姜各一兩胡椒五

錢同為末醋糊為丸如梧桐子大空心及食前

米飲下五七十九服四劑遂愈

本事方訶子丸 脾胃不和泄瀉不止諸藥不効

訶子皮 乾姜 肉苳 龍骨 木香 附

子 赤石脂 各等分 為末糊丸每服四五十 丸米飲下

漿水散 治暴泄如水周身汗出一身盡冷脉沉

弱氣少而不能語甚者加吐此為緊病

右為末每服五錢水煎熟服甚者三四服

若下痢為鷺瀉大腸不能禁固大便欲了不

了小便清此寒也宜温之春夏桂枝湯秋冬
白朮散 羅謙甫云鷺溇者大便如水其中
有少結糞是也

桂枝湯 桂枝 芍藥 白朮 各五錢 粉草 炙一錢

分四服水煎服

小白朮散 白朮 芍藥 各三錢 乾姜 炮五錢 甘草 炙二錢

錢如前煎服甚者除乾姜加附子一二錢謂事
能發散也

熱瀉 口渴小水短赤糞如糜

益元散 燈心湯或井花水調下

白芍黃芩木通湯 治水瀉小水短赤 白芍 二錢

黃芩 二錢 木通 八分 白朮 一錢 澤瀉 一錢 茯苓 七分 水煎 温服

厚腸散 治腹疼瀉黃及瀉久不止熱藥不効者

及治酒積泄 川黃連 好酒煮日 為末每

用二錢空心米飲下

豈菟香連丸 治泄瀉不問寒熱陰陽不調下痢

赤白腹脹攻痛其効如神 黃連 二錢 肉豈菟

木香 各一錢 右為末粟米飲為丸如米粒大每服

十九米飲下漸加二三十九日夜各四五服

清六丸 去三焦濕熱泄瀉兼治產後腹痛或自

痢者能補脾亦治血痢 六一散三紅麴炒五錢用

此活酒糊為丸 多與清化丸同服並不用單

虛瀉 脉弱無力飲食少四肢倦足背浮腫

口渴皆所當補

錢氏白朮散 治瀉久虛弱清氣下陷口渴或腹

中氣不轉運或不思食或惡心 人參 白朮

茯苓 粉草 葛根 木香 藿香 俱為末

每服二錢米飲調下

參苓白朮散 脾虛泄瀉浮腫 人參二斤 白朮

二斤 薏苡仁一斤 扁豆二斤 山藥 桔梗各一斤 蓮肉

二斤 砂仁一斤 茯苓一斤 甘草炒半斤 為末每服二

錢米飲調下

人參升胃湯 大便一日三四次澹而不多有時

腹鳴泄瀉小便黃 黃芪二錢 甘草炙二分 升麻

六分 柴胡 歸身 陳皮 益智各二錢 紅花少許

人參六分 水煎食前熱服

一味白朮散 治久瀉脾虛脾泄如神

土白朮米泔水洗净切片每一斤用陳皮半斤入甑一層上間隔蒸一日炒乾去陳皮

為末每服二錢米飲調下

理中湯 虛寒作瀉或吐瀉不止精神虛憊甚者

加大附子名附子理中湯 方在寒門

參苓滑石湯 治泄而困倦小便不利脉數有虛

熟白朮 滑石各一兩 黃芩 人參 芍藥各

錢 木通 陳皮各二錢 乾姜一錢 甘草炙一錢

分八帖水煎服

桂香丸 臟腑虛為風寒所搏冷滑注下不禁老

人虛人危篤累効 大附子炮去皮臍 肉菓炮 白茯苓

苓各一兩 桂心 乾姜 木香泡各五錢 丁香一分

糊丸梧桐子大米飲下五十丸

固中丸 治脾久泄去後與氣不快者 蒼朮

肉菓一兩 粥丸 桐子 大每服五十丸

固下丸 治腎久泄即前方加破故帛一兩炒

東垣白朮神麴丸 老人奉養太過飲食傷脾常

時脾泄 白朮炒二兩 白芍酒炒一兩 神麴炒一兩半 山查

二兩 半夏製一 黃芩炒五錢 右為末用青荷葉燒飯

為丸菘葶大每服百丸

實泄 泄瀉腹疼或有積滯雖明新久新者

以消導之劑久者以前久泄門按寒熱調治

枳實導滯丸 木香檳榔丸

七聖丸

腎泄 早晨瀉一次者也

愚謂亦不止如此曾記一老人脾泄二十年一

日夜三五次夜多日少以破故帛鹽水炒白朮五錢

炒二錢杜仲鹽水炒澤泄一錢水煎空心服二帖

即愈緣腎者胃之關腎虛則下焦不約故也

東坡四神丸 治腎泄下元虛寒尤宜

破故帛炒四兩肉蔻麵煨二兩木香五錢小茴香炒一兩

以生姜四兩煮紅棗肉為丸如梧桐子大每

空心鹽湯吞下五六十丸

金鎖正元丹 腎虛泄瀉小便頻數盜汗遺精一

切虛冷之症 龍骨煨朱砂另研各三兩茯苓八兩

紫巴戟去心一斤肉從蓉洗焙葫芦巴焙各一斤補骨脂酒浸

炒十

五倍子

兩八

右為末酒糊丸桐子大每服

三十九丸空心温酒鹽湯下

五味子丸 治下元虛寒火不生土及腎中之土

不足以致闔門不閉名曰腎泄亦名脾腎泄

人參 五味子 破故布炒 白朮各二兩 山藥炒

白茯苓各一兩半 吳茱萸 川巴戟去心 肉蓯一兩 麵煨各

龍骨煨五錢 右酒為丸如梧桐子大每服七十九

空心鹽湯下

痢門 已前諸公皆釋名滯下經書又云腸

泄痢二症前綱中病機之要論寒熱虛實治法甚

詳陳無擇朱丹溪劉宗厚王節齋諸公又各有

發明今摘其緊要逐一詮次以便按治

內經曰飲食不節起居不時者陰受之陰受之則

入五臟膜滿閉塞下為飧泄久為腸澼是也

內經曰腸澼便血身熱則死寒則生腸澼下白沫

脉沉則生浮則死腸澼之屬身不熱脉不懸絕

滑大者生懸澁者死以臟期之

脉經曰腸澼下膿血脉沉小留連者生數疾且大

有熱者死又腸澼筋牽其脉小細安靜生

浮大緊死

脉訣舉曰要無積不痢脉宜滑大浮絃急死細沉無

官

秘藏云假令傷寒飲食膜脹滿而傳殮泄者宜温

熱之劑以消導之傷温熱之物而成膿血者宜

苦寒之劑以內疎之風邪下陷并舉之湿氣內

勝者分利之裏急者下之後重者調之腹痛者

和之洞泄腸鳴無力不足拈衣其脉絃細而弱

者温之收之膿血稠粘數至圍而不能便其脉

洪大而有力者寒之下之

