

T9297/1100.7(3)

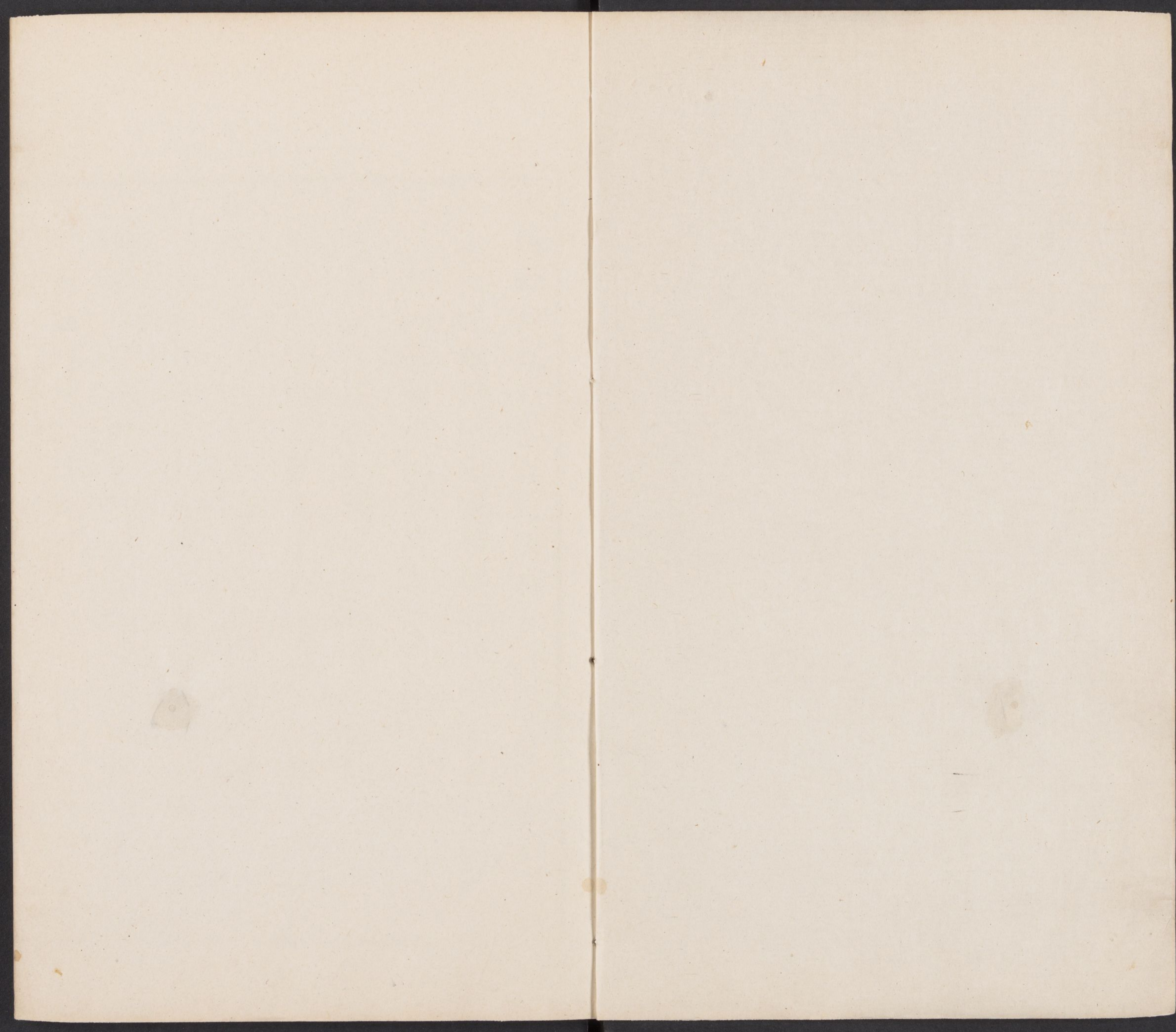
CHINESE - JAPANESE LIBRARY OF  
HARVARD - YENCHING INSTITUTE

AT HARVARD UNIVERSITY

OCT 31 1940

3







玉海纂卷之二

浚儀王應麟伯厚甫輯

長山劉鴻訓青岳甫纂

弟鴻采松臯甫

編次

男孔中藥生甫

吳州後學

鄧漢儀孝威甫

較閱

陸舜玄升甫

地理

舜益地圖

哈佛大學漢和  
圖書館珍藏印

新印



帝王世紀西王母慕舜德來獻白環及玦并貢益地

圖初學集仙錄黃帝在位王母遣使乘白鹿集帝庭

授以地圖舜在位遣使獻白玉環及益地圖遂廣黃

帝九州為十二州又獻玉琯吹之以和八風

馬融云禹平水土置九州舜以冀州之北廣大分置

并州燕齊遼遠分燕置幽州分齊為營州

周職方圖

禮職方氏掌天下之圖辨邦國都鄙四夷八蠻七閩

九貉五戎六狄之人民與財用九穀六畜之數要周

知利害辨九州之國使同貫利東南曰揚州山會稽

澤具區川三江浸五湖其利金錫竹箭穀宜稻正南

曰荊州山衡藪雲菁川江漢浸潁湛其利丹銀齒革

穀宜稻河南之豫則華山圃田災雒波澁正東之青

則沂山望諸淮泗沂沐河東之兗則岱山大野河涉

盧維正西之雍則嶽山弦蒲涇汭渭洛東北之幽則

醫無閭獫狝養河涉菑時河內之冀則霍山楊紆漳汾

潞正北之并則常山昭餘祁庫池嘔夷淶易其利林

漆絲泉蒲魚玉石魚鹽松柏布帛其穀五種稻麥四



種三種黍稷辨九服之邦國王畿侯服甸男采衛蠻夷鎮藩  
 正義九州總為三道先從南方起尊陽方周改禹貢  
 以徐梁合於雍青分冀州為幽并東南曰揚州次正  
 南曰荊州周之西南不置州統屬雍州即次河南曰  
 豫州為一道也次正東曰青州次河東曰兗次正西  
 曰雍為二道又次東北曰幽州次河內曰冀次正北  
 曰并州為三道若禹貢治水則為二道又先從下起  
 與此異也然既以徐梁合雍青其二道則以冀兗青

徐為一道揚荆豫梁雍為二道云九州皆有鎮所以  
 安地德一州之內山川澤藪至多取最大者而言  
 鄭志趙商問職方氏掌四夷八蠻七閩九貉五戎六  
 狄之數注云周之所服國數明堂位曰周公六年制  
 作禮樂朝諸侯於明堂有朝位服事之國數夷九蠻  
 八戎六狄五禮之事異未達其數鄭荅職方四夷四  
 方夷狄也九貉即九夷在東方八蠻在南方閩其別  
 也戎狄之數或六或五兩文異爾雅雖有其數皆無  
 別國之名周之究於禹貢侵青徐之地周之青於禹



貢○侵○豫○之○地○周○之○雍○豫○於○禹○貢○兼○梁○之○地○周○之○冀○州○  
小○於○禹○貢○以○其○北○有○幽○并○也○周○無○徐○梁○禹○貢○無○幽○并○  
周○版○圖  
版○圖○之○貳○司○會○掌○之○土○地○之○圖○司○書○記○之○則○天○官○之○  
屬○也○形○體○之○法○遂○人○造○之○地○事○之○圖○土○訓○詔○之○則○地○  
官○之○職○也○春○卿○有○小○史○外○史○掌○其○志○夏○卿○有○司○險○職○  
方○掌○其○圖○至○於○邦○國○土○地○之○圖○地○域○廣○輪○之○數○載○在○  
司○徒○維○見○可○睹○

周河圖

水○經○注○穆○天○子○傳○曰○天○子○西○征○至○陽○紆○之○山○河○伯○馮○  
夷○之○所○居○地○也○是○惟○河○宗○氏○天○子○乃○沈○珪○璧○禮○焉○河○  
伯○乃○與○天○子○披○圖○視○典○以○觀○天○子○之○寶○器○玉○果○璿○珠○  
燭○銀○金○橐○等○物○皆○河○圖○所○載○河○伯○以○禮○穆○王○視○圖○方○  
乃○導○以○西○邁○矣○粵○在○伏○羲○受○龍○馬○圖○於○河○八○卦○是○也○  
故○命○歷○序○曰○河○圖○帝○王○之○階○圖○載○江○河○小○川○州○界○之○  
分○野○後○堯○壇○於○河○受○龍○圖○作○握○河○記○逮○虞○舜○夏○商○咸○  
亦○受○焉○李○尤○盟○津○銘○洋○洋○河○水○朝○宗○於○海○徑○自○中○州○  
龍○圖○所○在○淮○南○子○曰○昔○禹○治○洪○水○具○禱○陽○紆○益○於○此○



也。河圖玉版曰：倉頡為帝南巡，登陽虛之山，臨於玄扈，洛汭之水，靈龜負書丹甲青文以授之。

管子地圖

通典管子曰：凡兵主者必先審知地圖，轅轅之險，濫車之水，名山通谷，經川陵陸，丘阜之所在，苴草林木，蒲葦之所茂，道里之遠近，城郭之大小，名邑廢邑，困殖之地，必盡知之地形之出入相錯者，盡藏然後可以行軍襲邑，舉錯知先後，不失地利，此地圖之常也。

禹山海經

郭璞序曰：東方生曉畢方之名，劉子政辨盜械之戶。

王頎訪兩面之客，海民獲長臂之衣，精驗潛効，絕代

垂符，此書跨世七代，歷載三千，雖暫顯於漢，尋亦寢

廢。總十八卷：南山經第一，西山經第二，東山經第三，中山

海經第四，外南海外西海外北海外東海內南海內西海內北

海內東大荒東大荒南大荒西大荒北海內經第十

八，臣秀言太常屬臣望所校，山海經凡三十二篇，今

定為一十八篇，劉歆所定書，其南西北東及中山號



五藏經爲五篇其文最多海內海外大荒三經南西北東各一篇并海內經一篇總十八篇多者十餘簡少者二三簡遂爲定本

劉歆序曰山海經者出於唐虞之際禹定高山大川蓋與伯翳主驅禽獸命山川類草木別水土四嶽佐之以周四方逮人跡之所希至及舟輿之所罕利內別五方之山外分八方之海紀其珍寶奇物異方之所生水○土○草○木○禽○獸○昆○蟲○麟○鳳○之○所○止○休○祥○之○所○隱○及○四○海○之○外○絕○域○之○國○殊○類○之○人○古○文○之○著○明○者○也

孝武時東方朔言異鳥之名孝宣時臣父向對貳負之尸皆以是書朝士由是多奇山海經者可以考休祥變怪之物見遠國異人之謠俗

吳越春秋禹行七年案黃帝中經見聖人所記曰九

疑山東南天柱號曰宛委其書金簡玉字編以白銀

瑑其文禹登衡山夢赤繡文衣自稱元夷蒼水使者

曰欲得我山神書者齋於黃帝嶽巖之下禹退又齋

三月庚子登宛委山發石取書案金簡玉字得通水

之理復返歸嶽從三子乘四載以行川始於霍山徊



集五嶽○遂循行四瀆○與益夔共謀○行到名山大澤○召其神而問之○山川脉理○金玉所有○鳥獸昆蟲之類○及八方之民俗○殊國異域土地里數○使益疏而記之名○曰山海經○使大章步東西○孺亥度南北○暢八極之廣○旋天地之數○李誠續山海經十卷○見程俱集

唐皇華四達記

地理志○唐置羈縻諸州○皆傍塞外○或寓名於夷落○而四夷之與中國通者甚衆○若將臣所征討○勅使所慰賜○宜有以記其所從出○天寶中○玄宗問諸蕃國遠近

鴻臚卿王忠嗣以西域圖對○纔十數國○其後正元宰相賈耽考方域道里之數○最詳○從邊州入四夷通譯○於鴻臚者莫不畢紀○其入四夷之路○與關戍走集最要者七○一曰營州入安東道○二曰登州海行入高麗渤海道○三曰夏州塞外通大同雲中道○四曰中受降城入回鶻道○五曰安西入西域道○六曰安南通天竺道○七曰廣州通海夷道○其山川聚落封畧遠近皆舉其目

州名急就章



東枕蟠木南控丹穴西瞰大蒙北薄祝栗○西厭月  
峭東震日域○扶桑戴斗之區度索尋撞之國○南  
踰銅柱西亘金河北彌狼望東越鯁波○必才兼倚  
相九丘風土以周知非學至楊雄諸國方言之孰正  
○方春秋時大皞之後猶有任宿須句顓臾四國在  
而少皞之祀莒郊實司之至於戰國獨任僅見於孟  
子之書  
尸子曰天左舒而起牽牛地右闢而起畢昂

異域圖書

唐志小學類楊雄十三卷

隋志同郭璞注

風俗通義曰為政之要辨風正俗最其上也周秦常

以歲八月遣輜軒之使求一作采異代方言還奏籍之

藏於密室及嬴氏之亾遺脫無見之者蜀人嚴君平

有千餘言林閭翁孺才有梗概之法楊雄好之天下

孝廉衛卒交會周章質問以次注續二十七年爾乃

治正凡九千字其所發明猶未若爾雅之闕麗也張

竦以為垂諸日月不刊之書雄齊油素問上計孝廉

輜軒使者絕代語釋別國方言



唐貞觀方物錄

貞觀二十一年三月十一日詔以遠夷各貢方物其  
草木雜物有異常者所司其詳錄焉。按會要如葉  
護之蒲萄康國之金桃伽國之鬱金香伽羅之鉢羅  
花建國之佛土菜皆奇物也。至如環王之大珠于闐  
之寶帶吐蕃之金鵝高昌之錯刀又會要所不載者

京輔

古帝王建都

包犧氏都陳神農氏都陳而別營於曲阜黃帝都於

涿鹿少皞始自窮桑而遷都曲阜顓帝始自窮桑而

徙邑商丘高辛建都於亳以上見堯都平陽舜都蒲

坂禹都陽城自契至湯八遷湯始居亳周文王都豐

武王都鎬

春秋疏堯治平陽舜治蒲坂禹治安邑三都相去各

二百餘里俱在冀州

穀梁疏冀州者天下之中州自唐虞及夏殷皆都焉

是天子之常居鄒衍著書云九州之內名曰赤縣赤

縣之畿從冀州而起



史記武王謂周公曰自洛汭延於伊汭居易無固我  
南望三塗北望嶽鄙顧瞻有河粵瞻伊洛毋遠天室  
營周居於洛邑太史公曰學者多稱周伐紂居洛邑  
其實不然武王營之成王使召公卜之居九鼎焉而  
復都豐鎬至平王乃遷洛○婁敬曰周公營成周都  
雒以爲此天下中諸侯四方納貢職道里鈞

漢都長安

高紀五年二月甲午卽皇帝位於汜水之陽帝乃西  
都洛陽夏五月戊卒婁敬求見說上曰陛下取天下

與周異而都雒陽不便不如入關據秦之固上以問  
張良良因勸上是日車駕西都長安拜婁敬爲奉春  
君後九月徙諸侯於關中治長樂宮七年二月至長  
安蕭何治未央宮立東關北關前殿武庫太倉自櫟  
陽徙都長安九年十一月徙齊楚大族昭屈景懷田  
氏五姓關中與利田宅

漢洛邑

後紀建武元年十月癸丑車駕入洛陽遂定都  
翼奉傳願徙都成周左據成臯右阻黽池前鄉崧高



後介大河

選天以日月為綱。地以四海為紀。九土星分。萬國錯峙。時。嶠。函。有。皇。帝。之。宅。河。洛。為。王。者。之。里。

漢南都

張衡南都賦。於顯樂都。既麗且康。陪京之南。居漢之陽。注南都在南陽。光武舊里。以置都。

魏五都

魏志注。文帝黃初二年正月。改長安。譙。許昌。鄴。洛陽。為五都。立石表。西界宜陽。北循太行。東北界陽平。南

循魯陽。東界郟。為中都之地。

水經注。魏因漢祚。復都洛陽。以譙為先人本國。許昌

為漢之所居。長安為西京之遺跡。鄴為王業之本基。

故號五都。

晉丹楊尹

晉平吳治建業。王導曰。建康古之金陵。舊為帝里。又孫仲謀。劉玄德。俱言王者之宅。

隋新都

文帝開皇初。嫌長安城制度狹小。又宮內多妖異。納



言○蕪○威○勸○帝○遷○都○帝○以○初○受○命○難○之○夜○與○威○及○左○僕○射○高○頰○共○議○明○旦○通○直○散○騎○庾○季○才○奏○曰○臣○仰○觀○元○象○俯○察○圖○記○必○有○遷○都○之○事○且○營○此○城○將○八○百○歲○水○皆○鹹○鹵○不○甚○宜○人○願○陛○下○協○天○人○之○心○爲○遷○徙○之○計○帝○愕○然○謂○頰○與○威○曰○是○何○神○也○太○師○李○穰○亦○上○表○請○遷○都○帝○省○表○曰○天○道○聰○明○已○有○證○應○太○師○人○望○復○抗○此○請○無○不○可○矣○二○年○六○月○丙○申○詔○頰○等○創○造○新○都○於○龍○首○山○以○太○子○庶○子○字○文○愷○有○巧○思○領○營○新○都○副○監○名○新○都○曰○大○興○城○三○年○入○新○都○京○師○醴○泉○出

唐兩京

西京始於開皇東都起於大業

宋朝四京

東京開封西京河南南京應天北京大名

郡國

禹九州田賦

冀田中中第五賦上上錯正賦第一雜出第二先賦不專

田出於土白壤

兗田中下第六賦正與田相當土黑墳



○賦揚揚	雍田	梁田	豫田	荆田	楊田	徐田	青田
為正州	上上	下上	中上	下中	下下	上中	上下
梁之賦	第一	第七	第四	第八	第九	第二	第三
輕於揚	賦中	賦下	賦錯	賦上	賦下	賦中	賦中
重於充	下	中	上	下	上	中	上
賦	第六	第三	第二	第三	錯	第五	第四
	土黃壤	土青黎	土塗泥	土塗泥	土赤埴墳	土白墳	
	冀充分	青徐雍	惟壤下	雜土	雜土	雜土	
	中唯	本上	土墳墟	土塗泥	出第六	土塗泥	
	有	豫					

禹貢正義九州之次以治為先後水性下流治水皆從下為始冀州帝都於九州近北故首從冀起而東南次兗青南次徐揚從揚而西次荆從荆而北次豫從豫而西次梁從梁而北次雍雍地最高故在後每州之下言水路相通通向帝都之道九州差為九等傳以荆田第八賦第三為人功修雍田第一賦第六為人功少冀以上上為正而雜為次等少在正下故先言上上而後言錯豫少在正上故先言錯而後言上中揚變文言下上上錯梁之賦凡有三等以下中



為正故言三錯多者為正少者為錯鄭玄云賦之差一井上上出九夫稅下下一夫稅通率九州一井稅五夫餘州先田後賦冀州先賦後田諸州賦無下下充賦為第九故變文為正治水十三年乃有賦法始得貢賦與他州同也○夏氏曰禹貢上言田賦筐之事而下言所以達都之道皆以達於河為至蓋達於河則達於帝都也

漢三河

史貨殖傳昔唐人都河東殷人都河內周人都河南

夫三河在天下之中若鼎足王者所更居也建國各數百千歲土地小狹民人眾都國諸侯所聚會故其俗纖儉習事

漢西域四郡

紀元狩二年秋匈奴昆邪王殺休屠王來降置五屬國處之以其地為武威今涼州酒泉郡今肅州元鼎六年秋分武威酒泉地置張掖燉煌郡徙民以實之

昭紀始元六年秋七月以邊塞闊遠取天水隴西張掖郡各二縣置金城郡并金城又稱河西五郡



班固西域傳贊孝武圖制匈奴患其兼從西國結黨  
南○羗○表○河○曲○列○四○郡○開○玉○關○通○西○域○斷○匈○奴○右○臂○隔  
越○南○羗○月○氏○匈○奴○失○援○幕○南○無○王○庭

漢初郡十七

食貨志漢連出兵三歲誅羗滅兩粵番禺以西至蜀

南者置初郡十七注晉灼曰元鼎六年定越地以為南海蒼梧鬱林合浦交趾九真日

南珠厓儋耳郡定西南夷以為武都牂柯越雋沈黎汶山郡及地理志西南夷傳所置犍為零陵益州郡

凡十且以其故俗治無賦稅南陽漢中以往各以地

北給初郡而初郡又時時小反漢發南方吏卒往誅

之間歲萬餘人費皆仰大農大農以均輸調鹽鐵助

賦故能澹通之

珠厓郡志不錄元鼎六年開賈捐之傳初武帝征南越元封

元年立儋耳珠厓郡皆在南方海中洲居廣袤可千

里合十六縣戶二萬三千餘崖岸出珠故曰珠厓儋

耳者種大耳渠率自謂王者耳尤緩下肩三寸張晏

日異物志二郡在海中東西千里南北五百里珠厓

分爲數支狀似雞腸累耳下垂耳其民暴惡自初爲

郡至昭帝始元元年二十餘年間凡六反叛至五年  
罷儋耳郡并屬珠厓宣帝當有神爵三年珠厓三縣反



甘露元年九縣反擊定之元帝初元元年又反發兵擊之連年不定捐之建議不當擊上使侍中王商詰問捐之對曰秦興兵遠攻務欲廣地然地南不過閩越北不過太原而天下潰畔孝武西連諸國至于安息東過碣石以玄菟樂浪為郡北卻匈奴萬里更起營塞制南海以為八郡臣以為非冠帶之國禹貢所及春秋所治皆可無以為願遂棄珠厓丞相于定國以為議是上從之珠厓由是罷唐狄仁傑曰宣用魏相之策而棄車師之策而罷珠厓之郡

西域贊孝武睹犀布璆瑁則建珠厓七郡感枸醬竹杖則開牂柯越雋聞天馬蒲陶則通大宛安息

漢十三部

地理志武帝攘卻胡越開地斥境南置交阯北置朔方之州兼徐梁幽并夏周之制改雍曰涼改梁曰益凡十三部置刺史

冀幽并青營兖徐揚荆豫梁雍

禹冀兖青徐豫荆揚梁雍

爾雅冀豫徐雍荆揚幽兖營



周揚荆豫青兗雍幽冀并

西漢豫冀兗幽并青徐揚益交荆凉朔方司隸

東漢司隸豫冀兗青徐荆揚益凉并幽交

通典十三州部刺史不常所理後漢之制司隸治河

南今府豫治譙今鄆縣兗治昌邑今魯治金鄉縣徐

治郟今臨淮郡下邳縣青治臨淄今北海郡縣凉治

隴今天水郡隴城縣益治維今漢州并治晉陽今太

原府冀治鄆今趙郡高邑縣幽治薊今范陽縣揚治

歷陽今郡縣荆治漢壽今武陵郡武陵縣交治廣信

今蒼梧郡蒼梧縣漸復加置郡國至靈獻凡百有五

焉縣道侯國千一百八十注威帝永興初有鄉三千

百二東樂浪西燉煌郡南日南郡北鴈門郡西南永

昌郡四履之盛亦如前漢

三國形勢

胡安國設險論曰魏人都許不恃方城而守襄陽蜀

人都益不恃劍門而守漢中吳人都秣陵不恃大江

而守荆渚

舜十二州山川



舜典肇十有二州封十有二山濬川○夏氏曰封殖  
 十二州之山與其川而深濬之○孔氏以封訓犬每州  
 取山之殊大者以爲一州之鎮○胡氏曰川之交會  
 非若山之可以州別若江出岷山梁州而患在荆揚  
 河出崑崙雍州而患在徐兗故不言十二

禹九江

禹貢荆及衡陽惟荊州○江漢朝宗於海○九江孔殷注  
 江於此州界分爲九道○甚得地勢之中○應劭注地  
 理志云江自潯陽分爲九道○潯陽記有九江之名○烏

蚌烏白嘉靡畎源廩提菌雖名起近代義或當然賈

謂江有八洲所導凡有九水○大意自北爲始○弱水最

在西北水又西流故先言之○黑水雖在河南水從雍

梁西界南入南海與諸水不相參涉故又次之○四瀆

江河爲大河在北故先言河也○漢入於江故先漢後

江其濟發源河北越河而南與淮俱爲四瀆故次濟

次淮其謂與洛俱入於河故後言之○流水多矣○此舉

大者言耳○弱水不出於山其餘六水支與山連

不言水積石山非河上源記施功之處○淮潁洛言自



其山皆是發源。○文選江賦源二分於岷嶽流九派  
 乎潯陽。○曾氏曰沅、漸、元、辰、敘、酉、湘、資、醴水皆合洞  
 庭中東入於江。是為九江。導江曰過九江。至於東陵。  
 今之巴陵。巴陵之上即洞庭也。因九水所合遂名九  
 江。水經九江在長沙下雋西北。楚地記曰巴陵瀟湘  
 之淵。在九江之間。

禹三江

禹貢淮海惟揚州。彭蠡既豬。陽鳥攸居。三江既入。震  
 澤底定。○釋文韋昭曰三江謂吳松江錢塘江浦陽

江也。吳地記云松江東北行七十里得三江口。東北  
 入海為婁江。東南入海為東江。并松江為三江。○正  
 義孔傳云自彭蠡江分為三。入震澤遂為北江入海。  
 鄭玄以為入於海不入震澤。今南人以大江不入震  
 澤。震澤之東別有松江等三江。○史記夏本紀三江  
 既入。注索隱曰按地理志有南江中江北江。是為三  
 江。其南江從會稽吳縣南東入海。○即松江也中江從丹陽  
 蕪湖東北至會稽陽美縣東入海。北江從會稽毗陵  
 縣東北入海。故下文東為中江。又東為北江。孔安國



云有北有中南可知也正義吳郡東南三十里名三  
江口一松江古筮一上江亦曰一下江亦婁

禹九山

禹貢九山刊旅注九州名山巴槎木通道而旅祭

史記道九山岍及岐至於荆山索隱曰岍壺口底柱

太行西傾熊耳嶓冢內方岐是九山也古分為三條

故地理志有南北條之荆山馬融以岍為北條西傾

為中條嶓冢為南條鄭康成分四列岍為陰列西傾

次陰列嶓冢為次陽列岷山一作正陽列禹貢正義

馬融王肅皆為三條○蕪氏曰地之有山猶人之有

脉○有近而不相連有遠而相屬雖江河不能絕自蒙

恬始言地脉鄭氏以為四列一行以為兩戒

禹九川

禹貢九川滌源注九州之川禹貢九州之水曰浮曰

曰亂曰匯曰過曰迤曰溢曰流曰別曰道曰益稷禹曰

予決九川距四海史記道九川弱水至於合黎注

索隱曰弱黑河養江沈淮渭雒為九川○賈誼新書

治水有兩端川流畎澮轉相入以達於海使之有所



王○海○象○歸○也○或○不○可○達○海○則○指○數○百○里○之○地○因○其○勢○以○為○澤○使○之○有○所○容○也○衆○水○皆○東○而○弱○水○獨○西○黑○水○獨○南○因○其○勢○之○不○得○不○然○行○其○所○無○事○也○

禹四瀆

史記湯還亳作湯誥曰古禹臯陶久勞於外其有功於民民乃其安東為江北為濟西為河南為淮四瀆既修民乃有居○江出岷山濟出王屋山河出崑崙而後至積石淮出胎簪山而後至桐栢○鄒道元謂東南地卑萬水所湊觸地成川故川舊瀆難以為憑

然則禹迹不可考者多

禹龍門山

禹貢正義地理志云龍門山在馮翊夏陽縣北此山當河之道禹鑿以通河東郡之西界也○吳越春秋禹周行寓內東造絕迹西延積石南踰赤岸北過寒谷徊崑崙察六扈脉地理名金石寫流沙於西隅決弱水於北漢青泉赤淵分入洞穴通江東流至於碣石疏九河於潛淵開五水於東北鑿龍門闢伊闕平易相土觀地分州



周九州山川

禮夏官職方氏辨九州之國使同貫利東南曰揚州其山鎮曰會稽其澤藪曰具區其川三江其浸五湖正南曰荊州其山鎮曰衡山其澤藪曰雲夢其川江漢其浸潁湛河南曰豫州其山鎮曰華山其澤藪曰圃田其川滎雒其浸波澶正東曰青州其山鎮曰沂山其澤藪曰望諸其川淮泗其浸沂沭河東曰兗州其山鎮曰岱山其澤藪曰大野其川河沛其浸盧維當為正西曰雍州其山鎮曰嶽山注吳嶽也其澤藪曰弦

蒲其川涇汭其浸渭洛東北曰幽州其山鎮曰醫無閭其澤藪曰貍養其川河沛其浸菑時河內曰冀州其山鎮曰霍山其澤藪曰楊紆其川漳其浸汾潞正北曰并州其山鎮曰常山其澤藪曰昭餘祁其川虓池嘔夷其浸涑易注鎮名山安地德者也大澤曰藪○爾雅釋地十藪魯有大野晉有大陸秦有楊陁宋有孟諸楚有雲夢吳越之間有具區齊有海隅燕有昭餘祁鄭有圃田周有焦護○呂氏春秋九藪越之具區楚之雲夢秦之陽華晉之大陸梁之圃田宋之



孟諸齊之海隅趙之鉅鹿燕之大昭淮南子曰秦之陽紆燕之昭余

周九山

淮南子墜形訓何謂九山會稽秦山玉屋首山太華

岐山太行羊腸孟門

呂氏曰河源遠出絕域禹不窮其所至故導河止自

積石○積石雍州之山在金城西南先儒以為河之

所經則非河源明矣○導淮曰自桐柏渭曰自鳥鼠

洛曰自熊耳導河獨不言自豈非源之所自出或未

究歟以上三則屬漢河源

唐山河兩戒

唐天文志李淳風漢書度數而一行以為天下山河

之象存乎兩戒漢天文志元封中星孛於河戒占曰南戒為越門北界為胡門又星傳月

入牽牛南戒又曰積薪在北北界自三危積石負終

戒西北積水在北戒東北南地絡之陰東及太華逾河並雷首底柱王屋太行

北抵常山之右乃東循塞垣至濊貊朝鮮是謂北紀

所以限戎狄也南戒自岷山嶓冢負地絡之陽東及

太華連商止熊耳外方桐柏自上洛南逾江漢攜武

當荆山至於衡陽乃東循嶺徼達東甌閩中是謂南



紀○所○以○限○蠻○夷○也○故○星○傳○謂○北○戎○爲○胡○門○南○戎○爲○越○  
門○河○源○自○北○紀○之○首○循○雍○州○北○徼○達○華○陰○而○與○地○絡○  
相○會○並○行○而○東○至○太○行○之○曲○分○而○東○流○與○涇○渭○濟○瀆○  
相○爲○表○裏○謂○之○北○河○江○源○自○南○紀○之○首○循○梁○州○南○徼○  
達○華○陽○而○與○地○絡○相○會○並○行○而○東○及○荆○山○之○陽○分○而○  
東○流○與○漢○水○淮○瀆○相○爲○表○裏○謂○之○南○河○故○於○天○象○則○  
弘○農○分○陝○爲○兩○河○之○會○五○服○諸○侯○在○焉○自○陝○而○西○爲○  
秦○涼○北○紀○山○河○之○曲○爲○晉○代○南○紀○山○河○之○曲○爲○巴○蜀○  
皆○負○險○用○武○之○國○也○自○陝○而○東○爲○成○周○宋○鄭○陳○蔡○邠○

衛○申○隨○皆○四○戰○用○文○之○國○也○北○紀○之○東○至○北○河○之○北○  
爲○邢○趙○南○紀○之○東○至○南○河○之○南○爲○荆○楚○自○北○河○下○流○  
爲○三○齊○北○燕○自○南○河○下○流○爲○鄒○魯○吳○越○皆○負○海○之○國○  
貨○殖○之○所○阜○也○自○河○源○循○塞○垣○北○東○及○海○爲○戎○狄○自○  
江○源○循○嶺○徼○南○東○及○海○爲○蠻○越○觀○兩○河○之○象○與○雲○漢○  
之○所○始○終○而○分○野○可○知○矣○自○南○正○達○於○西○正○得○雲○漢○  
升○氣○爲○山○河○上○流○自○北○正○達○於○東○正○得○雲○漢○降○氣○爲○  
山○河○下○流○陬○訾○在○雲○漢○升○降○中○居○水○行○正○位○故○其○分○  
野○當○中○州○河○濟○間○星○紀○得○雲○漢○下○流○百○川○歸○焉○析○木○



爲雲漢末派山河極焉斗杓謂之外廷以治外故鶉  
尾爲南方負海之國斗魁謂之會府以治內故陬訾  
爲中州四戰之國其餘列舍在雲漢之陰者八爲負  
海之國在雲漢之陽者四爲四戰之國降婁玄枵負  
東海歲星位焉星紀鶉尾負南海熒惑位焉鶉首實  
沈負西海太白位焉大梁析木負北海辰星位焉鶉  
火大火壽星豕韋爲中州鎮星位焉以七宿之中分  
四象中位自上元之首以度數紀之而著其分野其  
州縣雖改隸不同但據山河以分爾

鄭樵曰州縣之設有時而更山川之形千古不易所  
以禹貢分明必以山川定經界使兗州可移而濟河  
之兗不能移使梁州可遷而華陽黑水之梁州不能  
遷是故禹貢爲萬世不易之書後之爲史者主於州  
縣故州縣移易而其書遂廢矣

戶口

民數爲國之本庶事所自出以分田里定貢  
賦造器用制祿食起田役作軍旅國以建典  
家以立度五禮用修九刑用措今之爲政戶



口○漏○於○國○版○夫○家○脫○於○聯○伍○姦○心○生○而○僞○端○  
作○嚴○刑○峻○令○不○能○救○

禮○天○官

小○宰○聽○閭○里○以○版○圖

注戶籍地圖

鄭司農云今時鄉戶籍

謂之

司○書○掌○邦○中○之○版○知○田○野○夫○家○之○數

地○官○大

司○徒○掌○人○民○之○數○小○司○徒○掌○四○郊○都○鄙○夫○家○九○比○之○  
數○頒○比○法○於○六○鄉○大○夫○各○登○其○鄉○之○衆○寡○以○歲○時○入○  
其○數○均○土○地○稽○人○民○周○知○其○數○三○年○大○比○鄉○師○以○國○  
比○之○法○稽○夫○家○衆○寡○鄉○大○夫○以○歲○時○登○其○夫○家○之○衆○  
寡○以○歲○時○入○其○書○閭○師○掌○國○中○及○四○郊○之○人○民○之○數○

以○任○其○力○縣○師○辨○夫○家○人○民○田○菜○之○數○媠○氏○男○女○成

名○以○上○書○年○月○日○名

鄉○五○家○爲○比○五○比○爲○閭○四○閭○爲○族○五○族○爲○黨○五○黨○爲

州○五○州○爲○鄉○遂○五○家○爲○鄰○五○鄰○爲○里○四○里○爲○鄣○五○鄣○

爲○鄙○五○鄙○爲○縣○五○縣○爲○遂○軍○伍○人○爲○伍○五○伍○爲○兩○四

兩○爲○卒○五○卒○爲○旅○五○旅○爲○師○五○師○爲○軍○井○牧○九○夫○爲

井○四○井○爲○邑○四○邑○爲○丘○四○丘○爲○甸○四○甸○爲○縣○四○縣○爲

都○古○不○料○民○而○知○其○多○少○所掌○二○十○五○家○閭○胥掌○百

家○旅○師掌○五○百○家○黨○正掌○二○千○五○百○家○州○長掌○萬○二

五○海○纂○卷○之○二



千五百家鄉師鄉大夫鄉士遂人遂大夫遂師遂士

陸贄曰古之王者設井田之法以安其業立五宗之

制以綴其思猶懼其未也又教之族墳墓敬桑梓因

人之志定人之居又督以出鄉遊墮之禁糾以版圖

比閭之方通典曰古之為理在周知人數乃均其事役周官有

比閭族黨鄉遂之制維持其政綱紀其人孟冬獻民

數於王王拜受之其敬之守之如此其重也及理道

乖方版圖脫漏人如鳥獸飛走莫制家以之乏國以

之貧

之貧

河渠

古者治水或以佐耕或以通漕白公引涇嚴

安導洛農民獲其利而轉漕之功弗聞宇公

厮流韋堅堰涸漕運僅得其便而灌溉之績

弗著兼斯二者厥惟美哉

禹溝洫

益稷禹曰決九川距四海濬畎澮距州

周溝洫



地官遂人掌邦之野野謂甸凡治野夫間有遂遂上

有徑十夫有溝溝上有畛百夫有洫洫上有涂千夫

有澮澮上有道萬夫有川川上有路以達於畿注十

夫二鄰之田百夫一鄰之田千夫二鄰之田萬夫四

縣之田遂溝洫澮皆所以通水於川也遂廣深各二

尺溝倍之洫倍溝澮廣二尋深二仞經畛涂道路皆

所以通車徒於國都也萬夫者方三十二里少半里

九而方一同以南晦圖之則遂從溝橫洫從澮橫九

澮而川同其外焉

戰國策公劉居豳觀其流泉召伯營謝泉流既清

周語大子晉曰古之長民者不墮山不崇藪不防川

不竇澤夫川氣之導也澤水之鍾也疏為川谷以導

其氣陂塘污痺以鍾其美故氣不沈滯而亦不散越

昔共工壅防百川墮高堙庫以害天下伯禹疏川道

滯鍾水豐物封崇九山決汨九川陂障九澤豐殖九

藪汨越九原宅居九隩合通四海

左思魏都賦西門漑其前史起灌其後燈流十二同

原異口蓄為屯雲泄為行雨



文。墮。棗。野。武。作。瓠。歌。

漢兩渠

溝洫志。韓使水工鄭國間說秦令鑿涇水。自東山西

邱瓠口為渠。即谷並北山東注洛三百餘里。渠成而

用溉。注填闕之水。溉烏鹵之地。四萬餘頃。畝皆收一

鍾。關中為沃野。無凶年。秦以富疆。後武帝大始二年

鄭國渠至此百五十二歲。趙中大夫白公復奏穿渠

引涇水。首起谷口。尾入櫟陽。注渭中。袤二百里。水經

出於鄭。溉田四千五百餘頃。因名白渠。民得其饒。歌

之曰。田於何所。池陽谷口。鄭國在前。白渠起後。舉甬

成雲。決渠為雨。涇水一石。其泥數斗。且溉且糞。長我

禾黍。衣食京師。億萬之口。言此兩渠。饒也。

柳子厚興州江運記。昔之為國者。惟水事為重。故有

障大澤。勤其官。而受封國者。西門遺利。史起興歎。白

圭壑隣。孟子不與。

賈遜言。治河有上中下策。治土而防其川。猶止兒啼

而塞其口。隄防之作。近起戰國。雍防百川。各以其利。

上策。徙冀州民。當水衝者。不與水爭地。中策。多穿漕



渠於冀州地使民得溉田分殺水怒通渠有三利民  
田適治河隄亦成下策繕全故隄增卑倍薄勞費無  
已。

### 關塞

西河天關其星爲天關周禮司關掌國貨之  
節以聽關市五伯時諸大侯國皆有之楚有  
昭關魯有六關趙有井陘高陽關魏有潼關  
秦有榆中臨晉曉武二關關之大小不同其  
藩塞岨隘捍禦邦域則一也然長世字疇者

以道德爲藩不以襲險爲屏○鹽鐵論諸侯  
之有關梁自戰國始

### 楚關

華陽國志曰巴楚相攻伐故置江關陽關括地志陽  
關今涪州扞關今峽州巴山縣界江關今夔州魚復  
縣南二十里江南岸白帝城○鹽鐵論楚自巫山起  
方城屬巫黔中設扞關以距秦○公孫述傳使將軍  
侯丹開白水關在漢陽西縣北守南鄭

### 魏關



水經注竹書紀年魏襄王七年秦王來見于蒲坂關

秦關

史記蘇秦約從山東六國共攻秦楚懷王為從長至函谷關秦出兵擊六國六國兵皆引而歸

漢關

成紀陽朔二年秋關東大水流民欲入函谷天井壺

口五阮關者勿苛留

注應劭曰天井在上黨高都壺口在壺關五阮在代郡

酈食其曰願急復進兵收取滎陽據敖庾之粟塞成

臯之險杜太行之道距飛狐之口

注代郡西南

守白馬之

津以示諸侯形制之勢

淮南王曰今我先要成臯之口下潁川兵塞轅轅伊

關之道

史記正義轅轅故關在河南南緱氏南四十里伊關故關在河南縣南十九里

孝文即位十四年匈奴入朝那蕭關

史記十四年冬攻朝那塞括地

志塞即蕭關今名隴山關在原州百泉縣西

景帝復通關市孝武元封元

年天子勒兵見武節是時西置酒泉隔絕胡與羌通

之路西通月氏大夏以翁主妻烏孫分匈奴西方之

援又北益廣田至眩雷為塞匈奴不敢以為言

注服虔曰

眩雷地在烏孫北



南粵王趙佗移檄告橫浦陽山湟谿關秦時高后時  
 有司請禁粵關市鐵器武帝時上書請比內諸侯三  
 歲一朝除邊關天子許之○地理志弘農郡陸渾有  
 關上黨郡有上黨關壺口關石研關天井關漢中郡  
 長利有鄖關越嶲郡靈關道水經注靈道縣一名靈  
 牂柯郡有柱蒲關道桑有關焯煌郡龍勒有陽關玉  
 門關西河郡增山有道西出眩雷塞眩音州朔方郡  
 窳渾有道西北出雞鹿塞代郡有五原關常山關上  
 谷郡居庸有關鬱林郡雍難有關蒼梧郡有離水關

謝沐縣有關荔浦有關平關合浦郡合浦有關九真  
 郡有界關宛西通武關

光武紀建武十五年二月徙鴈門代郡上谷民置常

山關代郡居庸關上谷以東明稱鴈門關

通典漢褒中縣有漢陽平關在縣西北蜀先主破魏

軍於此

潘岳關中記曰秦西以隴關為限東以函谷為界二

關之間是為關中此說未盡顏師古曰自函谷關以

西總名關中高紀徐廣注項羽關塞之語曰東函谷



南武關西散關北蕭關其說是也。他如大震在隴州。瓦亭在原州。駱谷在整屋子。午在長安。同之蒲津。洋之華陽。雖建置在秦後。其設險守國一也。

漢函谷關

紀高祖元年冬十月沛公至霸上十一月或說沛公

急守函谷關從之

注文穎曰是時關在弘農郡弘農縣衙嶺今移東在河南穀城縣師

古曰今桃林縣有洪溜澗水即古函谷也其水北流入河夾河之岸尚有舊關餘迹穀城即新安或云山形如函故稱函谷谷中谷一車秦地西有隴關東有函谷臨晉南有曉武關北有蕭居庸天井關以臨胡庭故為關中漢興都之左氏傳桃林之塞注桃林在弘農華陰縣東潼關史記楚懷王攻函谷關

正義古函谷關在峽州桃林縣西南十二里今屬靈寶縣

函谷關賦

尤李上羅三關下列九門南有蒼梧荔浦離

水謝沐。涯浦零中。以窮海陸。北有蕭居。天井壺口石

陘貫越。代朔以臨。胡庭緣邊。邪指陽會。玉門西有隨

隴武夷。白水江靈。沔漢阻曲。路由山泉。衆關莫盛於

函谷

漢玉門關 陽關

西域傳西域以孝武時始通東接漢院以玉門陽關

西則限以葱嶺元狩間張騫始開西域之道其後降



渾邪休屠王置酒泉武威張掖焯煌列四郡據兩關  
注孟康曰關皆贊曰孝武表河曲列四郡開玉門通  
在焯煌西界  
西域以斷匈奴右臂  
光武閉玉門關  
謝西域之質

地理志酒泉太初元年開有玉門縣  
注師古曰關  
云漢罷玉門關

屯徙其人於此武威故休屠地太初四年開張掖昆邪地太

初四年開敦煌後元年分酒泉置正西關外有白龍

堆沙蒲昌海龍勒縣縣有陽關玉門關  
韋昭曰玉門關在龍勒界

皆都尉治  
楊雄傳東南一尉西北一候  
注孟康曰焯煌玉門關候也

後西羌傳武帝通道玉門隔絕羌胡使南北不得交

關於是障塞亭燧出長城外數千里

漢遮虜障

地理志張掖郡居延居延澤在東北古文以為流沙

都尉治師古注曰關駟云武帝使伏波將軍路博德

築遮虜障於居延城

漢散關白水關

後漢書延岑引北入散關注在陳倉縣南十里有散

谷水

蜀志注典略曰起館舍築亭障從成都至白水關四



百餘區 昭烈

唐虎牢關

通典河南府汜水有故虎牢城東魏武定中陸子章增築後漢置成臯關○賈至虎牢關銘序曰漢祖守之以臨山東坐清三齊強楚躑躅而不進太宗據之以拒河朔克平醜夏偽鄭祖縛而請命議邊

漢臣籌策

惠帝十一年正月晁錯上言兵事曰臣聞漢興以來

胡虜數入邊地小入則小利大入則大利高后時再入隴西攻城屠邑毆略畜產其後復入隴西殺吏卒大寇盜切聞戰勝之威民氣百倍敗兵之卒沒世不復自高后以來隴西三困於匈奴矣民氣破傷無有勝意今茲隴西之吏賴社稷之神靈奉陛下之明詔和輯士卒底厲其節起破傷之民以當乘勝之匈奴以少擊衆殺一王敗其衆而兵法曰大冇利非隴西之民有勇怯乃將吏之制巧拙異也故兵法曰冇必勝之將無必勝之民由此觀之安邊境立功名在於



良將不可不擇也。臣又聞用兵臨戰合刃之急者三。一曰得地形。二曰卒服習。三曰器用利。臣又聞大小異形。強弱異勢。險易異備。夫卑身以事強。小國之形也。合小以攻大。敵國之形也。以蠻夷攻蠻夷。中國之形也。今匈奴地形技藝與中國異。上下山阪。出入溪澗。中國之馬弗與也。險道傾仄。且馳且射。中國之騎弗與也。風雨罷勞。饑渴弗困。中國之人弗與也。此匈奴之長技也。若夫平原易地。輕車突騎。則匈奴之衆易撓亂也。勁弩長戟。射疏及遠。則匈奴之弓弗能格。

也。堅甲利刃。長短相雜。游弩往來。什伍俱前。則匈奴之兵弗能當也。材官騶發。矢道同的。則匈奴之革筈木薦弗能支也。下馬地鬪。劍戟相接。去就相薄。則匈奴之足弗能給也。此中國之長技也。以此觀之。匈奴之長技三。中國之長技五。陛下又興數十萬之衆。以誅數萬之匈奴。衆寡之計。以一擊十之術也。雖然。兵凶器。戰危事也。故以大為小。以強為弱。在俛仰之間耳。夫以人之歿。爭勝。跌而不振。則悔之無及也。帝王之道。出於萬全。今降胡義渠蠻夷之屬。來歸。誼者其



三才圖會 卷之二  
衆數千飲食長技與匈奴同可賜以堅甲絮衣勁弓  
利矢益以邊郡之良騎令明將知習俗和輯其心者  
以陛下之明約將之卽有險阻以此當之平地通道  
則以輕車材官制之兩軍相爲表裏各用其長技衡  
加之以衆此萬全之術也又言守邊備塞之策曰胡  
人衣食之業不著於地其勢易以撓亂邊境何以明  
之胡人食肉飲酪衣皮毛非有城郭田宅之歸居如  
飛鳥走獸於廣野美草甘水則止草盡水竭則移以  
是觀之往來轉徙時至時去此胡人之生業而中國

之所以離南畝也今使胡人數處轉牧行獵塞下或  
當燕代或當上郡北地隴西以候備塞之卒卒少則  
入陛下不救則邊民絕望而有降敵之心救之少發  
則不足多發遠縣纔至則胡又已去聚而不罷爲費  
甚大罷之則復入如此連年則中國貧苦而民不安  
矣陛下幸憂邊境遣將吏發卒以治塞甚大惠也然  
令遠方之卒守塞一歲而更不知胡人之能不如選  
常居者家室田作且以備之以便爲之高城深塹具  
蘭石布渠谷復爲一城其內城間百五十步要害之



處通川之道。調立城邑。毋下千家。為中周虎落。先為室屋。具田器。廼募臯人。及免徒。復作令居之。不足募。以丁奴婢贖臯。及輸奴婢。欲久拜爵者。不足募。民之欲往者。皆賜高爵。復其家。予冬夏衣廩食。能自給而止。此與東方之戍卒。不習地勢。而心畏胡者。功相萬也。上從其言。募民徙塞下。

宣帝元康中。匈奴遣兵擊漢屯田車師者。不能下。上與後將軍趙充國等議。欲因匈奴衰弱。出兵擊其右地。使不敢復擾西域。魏相上書諫曰。兵義者王。兵應

者勝。兵忿者敗。兵貪者破。兵驕者滅。此五者。非但人事。乃天道也。今邊郡困乏。難以動兵。出兵雖勝。猶有後憂。恐災害之變。因此以生。上從相言而止。

嚴尤曰。匈奴為害。所從來久矣。未聞上世有必征者也。周秦漢征之。然皆未有得上策者。周得中策。漢得下策。秦無策焉。當周宣王時。獫狁內侵。至於涇陽。命將征之。盡境而還。其視戎狄之侵。譬猶蠹蟲之螫。毆之而已。故天下稱明。是為中策。漢武帝選將練兵。約齋經糧。深入遠戍。雖有克獲之功。胡輒報之。兵連禍



王漢書卷之二  
結三十餘年中國罷耗匈奴亦創艾而天下稱武是  
爲下策秦始皇不忍小耻而輕民力築長城之固延  
袤萬里轉輸之行起於負海疆場旣全中國內竭以  
喪社稷是爲無策  
公孫弘傳遷御史大夫時東置蒼海北築朔方之郡  
弘數諫以爲罷弊中國以奉無用之地願罷之上廼  
使朱買臣等難弘置朔方之便發十策弘不得一弘  
謝曰山東鄙人不知其便若是願罷西南夷蒼海專  
奉朔方上廼許之

匈奴傳楊雄上書曰往時嘗屠大宛之城蹈烏桓之  
壘探姑繒之壁藉蕩姐之場艾朝鮮之旃拔兩越之  
旗近不過旬月之役遠不離二時之勞固已犁其庭  
掃其閭郡縣而置之雲徹席卷後無餘苗惟北狄爲  
不然真中國之堅敵也

晉徙戎論

江統傳統深惟四夷亂華宜杜其萌作徙戎論曰漢  
建武中馬援討叛羌徙餘種於關中居馮翊河東空  
地族類蕃息永初之元羣羌叛亂夷夏俱敝僅乃克



之魏武徙武都氏於秦川欲以弱寇強國此權宜之計今已受其敝矣宜及兵威方盛徙馮翊北地新平安定界內諸羌著先零罕开析支之地徙扶風始平京兆之氏出還隴右著陰平武都之界并州之胡散居六郡句驪徙滎陽孳息千計皆可申諭發遣還其本域釋華夏織介之憂朝廷不能用

**魏志**

辛毗曰今日之計莫若修范蠡之養民法管仲

之寄政則充國之屯田明仲尼之懷遠

突厥傳頡利亡其下走薛延陀或入西域來降者尚

十餘萬詔議所宜中書令温彦博請如漢留五原塞

秘書監魏徵言當遣還河北頡師古杜楚客李百藥

皆勸處之河北竇靜諫李大亮帝主彦博語度朔方

地自幽屬靈建四州為都督酋豪為將軍郎將者五

百人入長安自籍者數千戶

唐劉昫三策

傳序唐興蠻夷更盛衰嘗與中國抗衡者有四突厥

吐蕃回鶻雲南是也劉昫以為嚴尤辯而未詳班固

詳而未盡推其至當周得上策秦得中策漢無策何



則荒服之外。聲教所不逮。其叛不爲之勞。師其降不爲之釋。備嚴守禦。險走集。使其爲寇不能也。爲臣不得也。惠此中國。以綏四方。故曰周得上策。易稱王侯設險以固其國。築長城。修障塞。所以設險也。趙簡子起長城以備胡。燕秦亦築長城。限中外。益理城塹。城全國。滅人歸咎焉。後魏築長城。議者以爲人治一步。方千里。役三十萬人。不旬朔而獲。又逸。故曰秦得中策。漢以宗女嫁匈奴。而高祖亦審。魯元不能止。越王之逆謀。謂能息匈奴之叛。非也。則知和親非久安計。

以天下初定。紓歲月之禍耳。武帝時。中國艾安。胡寇益稀疏。而絕之。其時也。方且糜耗華夏。連兵積年。故嚴以爲下策。然而漢至昭宣。武士練習。斥候精明。匈奴收迹。遠徙。猶襲奉春之過。舉傾府藏。給西北。歲二億七十萬。春秋公及吳盟。諱而不書。奈何以天子之尊。與匈奴約爲兄弟。晉魏羌狄居塞垣。資奉踰昔。百人之酋。千口之長。賜金印紫綬。食王侯之奉。牧馬之僮。乘羊之隸。齎毳毼。邀利者相錯於路。耨之利。絳泉所生。散於數萬里外。可不悲哉。誠能移其財以賞。



戊卒則民富移其爵以餌守臣則將良富利歸於我  
危亾移於彼棄此而不為故曰漢無策尤謂古無上  
策謂不能臣妾之也誠能之而不用耳秦無策謂攘  
狄而亾國也然秦亾非攘狄也漢得下策謂伐胡而  
人病人既病矣又役人而奉之無策也故曰嚴尤辯  
而未詳也班固謂其來慕義則接以禮遜不知禮遜  
以交君子非所以接禽獸戎夷也華人步卒利險阻  
虜人騎兵利平地堅守無與追奔競遂來則杜險使  
不得進去則開險使不得還衝以長戟臨以强弩非

求勝也譬諸蟲豸蝎何禮遜之接哉故曰班固詳  
而未盡者此也

唐防秋

通鑑開元十五年十二月戊寅制以北蕃為邊患令

隴右道及諸軍團兵五萬六千人河西道及諸軍團  
兵四萬人又召關中兵萬人集臨洮朔方兵二萬人  
集會州防秋至冬初無寇而罷伺虜入寇互出兵腹  
背擊之大曆九年九月甲辰命郭子儀李抱玉等分  
統諸道防秋之兵



唐陸贄論備邊六夫

正元九年五月奏措置乖方課責虧度財匱於兵衆  
力分於將多怨生於不均機失於遥制

漢武震威而損費光武惜費而損威李牧知保塞而

不議其久奉春約和親而不議其叛賈誼陳五餌而

不議其貪晁錯論三技而不議其獷班固述懷禦而

不議其疆侯應計屯戍而不議其守夏疎平

無不覆載者王德之體內中國外四夷者王道之用

以諸夏而親戎虜致金繒之奉首顧居下其策不可

施也○以戎虜而朝諸夏○在侯王之上○亂常失序○其禮

不可行也○以羌胡而居塞內○無出入之防○非我族類

其心必異○萌猾夏之階○其禍不可長也

玉海纂卷之二終



玉海纂卷之三

浚儀王應麟伯厚甫輯

長山劉鴻訓青岳甫纂

弟鴻采松臯甫

男孔中藥生甫

編次

吳州後學

鄧漢儀孝威甫

陸舜玄升甫

較閱

帝學

學之一字。高宗與傅說始言之。開萬世聖學。



之源○神農師悉諸黃帝師大撓。顓帝師伯夷。受學於綠圖。高辛師伯招。堯師子州支。學君疇。尹壽舜師許由。莊子云堯師許由學務成。招禹師大成。摯學西王國。湯師威子伯。學於伊尹。高宗學甘盤。文王師太公望。學子期。武王問丹書於尚父。訪洪範於箕子。學號叔成。王師周公。學有緝熙於光明。

漢講六藝群書 石渠論六經

紀宣帝高才好學師受詩論語孝經○王褒傳宣帝

修武帝故事講論六藝群書召能為楚辭九江被公

召見誦讀召高才劉向張子僑華龍柳褒等待詔金

馬門公孫弘傳贊孝宣講論六藝招選茂異而蕭望之梁丘賀夏侯勝韋元成嚴彭祖尹更始以儒

進術○翟酺傳孝宣論六經於石渠注甘露三年詔諸

儒講五經於殿中兼平公穀同異上親臨決時更崇

穀梁傳故言六經

漢禁中授經

光武數引公卿郎將講論經理夜分乃寐幸太學會

博士論難正旦朝賀百僚畢會令群臣能說經者更



相難詰戴憑重坐。○樊準曰：光武投戈講藝，息馬論道。孝明垂情古典，游意經藝。每享射禮畢，正坐自講。諸儒並聽，四方欣欣。召名儒充禮官，如趙孝承、宮等。或安車結駟，或豐衣博帶。從見宗廟燕會，則論難衍。○循響如振玉，期門羽林之士，通孝經。伊秩訾王大車。且渠入就學，化自聖躬。議者稱盛時，咸言永平。○桓榮傳幸太常府，令榮東面設几杖，會百官及榮門生數百人。天子親自執業，曰：太師在是。永平二年，三雍初成，拜五更。每大射養老禮畢，引榮及弟子升堂執

經為卞說。

唐太宗觀經史

貞觀政要七年，虞世南遷秘書監，太宗每機務之隙，引之談論，共觀經史。嘗謂侍臣曰：每與世南商榷古今，○陸贄曰：太宗引文學之流，更直宿於內署，講求典禮，諷誦詩書，夜分忘倦。○開元三年九月戊寅，會要七月，詔左散騎常侍馬懷素與右常侍褚無量更日侍讀。○宋講讀



宋太宗日閱經史興國八年始用著佐呂文仲爲侍  
讀○咸平二年七月丙午以楊徽之呂文仲等爲翰  
林侍讀學士邢昺爲翰林侍講學士○按故事唐開  
元置侍讀其後有翰林侍講學士五代久廢太宗崇  
尚儒術由是命呂文仲侍讀寓直禁中以備顧問然  
名秩未崇上適遵先志首置此職擇耆儒舊學充其  
選班次翰林學士祿賜如之設直廬於秘閣侍讀更  
直侍講長上日給珍膳夜則迭宿多召對詢訪或至  
中夕八月壬子徽之等赴職賜宴秘閣兩制皆預上

作七言詩賜之

太祖非時召王昭素趙孚說經書要義太宗則呂文  
仲爲侍讀讀書史訪外事真宗首置侍讀侍講學士  
常令邢昺說經夜直秘閣又置龍圖閣待制令參預  
講筵如戚綸陳彭年杜鎬查道李虛已是也天禧初  
又令馮元說易皆於每日視朝決事再坐之後還內  
晏懋方詔說書賜坐詢問不專講勸而已  
天聖以前講讀官皆坐侍自景祐以來皆立侍皇祐  
三年九月丁丑詔當講讀臣僚立侍敷對餘皆賜坐



侍於閣中。

講讀納忠

張揆進讀漢馬后紀至服大練抑止外家因言今妃族太盛不可不裁損使保其家仁宗嘉納○趙師民讀漢紀問長安城因陳自古都雍年世舊址所在若畫諸掌帝悅○聶冠卿進讀左氏春秋必引尊王黜霸之義以諷○孫抃讀史紀龜策傳帝問古人動作必繇此乎對曰聖人不專人謀默與神契○治平二年司馬光言講解未盡乞賜詰問或記憶未解許退

歸討論敷奏

開寶讀漢書而感於張治獄之無冤雍熙讀晉史而謂後宮煩費之當戒端拱讀漢書而感賈誼之激切淳化覽唐史而譏太宗之好名○惟昔咸平之盛稍循天策之規遴擇英髦進陪講讀書則密承於顧問夕則遞宿於禁嚴程頤以敬涵養君德范祖禹以和開導主意勸講猶有分章析理之勞進讀專以因事獻言為職

經筵燕賜



漢夏侯勝撰尚書論語說賜金○賜桓榮輜  
 車乘馬○賈逵襲衣○丁鴻御衣綬○張酺  
 車馬衣裳○劉寬侍講華光賜襲衣○  
 魏正始中劉劭執經講學賜爵關內侯○  
 唐高祖釋奠講經賜陸德明帛○太宗文學  
 館給珍膳○玄宗麗正院講易賜燕飲學士  
 賦詩○集仙殿置酒○賜趙弘智名馬○韋  
 處厚金帛○賜鄭澣金紫○太液亭賜酒  
 咸平五年正月丙辰講左氏畢宴崇政殿賜侍講邢

曷襲衣金帶器幣遷工侍○二年幸國子監召崔俛  
 佺講大禹謨賜緋章服○天聖二年六月巳未講孝  
 經徹賜馬宗元三品服五年十月庚辰講禮記畢宴  
 崇政殿七年十月丁酉講尚書畢曲宴太清樓○慶  
 曆七年三月巳亥講孝經賜曾公亮三品服元豐嘉  
 祐紹興淳熙之間宴賞更盛○  
 紹興十六年三月十九日講孟子終篇翌日賜講官  
 鞍馬象笏金硯水瓶筆墨等越三日賜御筵於城隍  
 司賜侍讀香茗初復故事也二十三年十一月七日



講尚書終篇賜侍讀侍講說書修注官金帶象簡鞍  
 馬越二日乙巳賜御筵於秘書省就賜香茗皆作詩  
 以進自是為故事二十五年四月二十三日講易終篇以  
 犀帶象簡金鞍勒馬賜宰相賜侍讀以下金帶象簡  
 鞍馬銀幣內王珉加賜金魚硯匣越二日賜御筵二  
 十七年十月十六日經筵讀三朝寶訓終篇賜侍讀  
 王師心象簡金鞍勒良馬象管端研檀香匣復古殿  
 墨象牙粘板壓紙金研水瓶越二日乙巳賜御筵始  
 用化成殿樂遣中使賜香茶舊例春季賜茶墨隆興元年止賜茶○淳

熙四年九月丙辰召侍讀史浩錫燕澄碧殿浩進古  
 詩三十韻御製俯同其韻云皓首持六經日侍明光  
 裏翼乎鴻遇風縱矣魚在水眷言澄碧行勝賞得迂  
 趾亦屢引公卿對此談政理虚心欲受人忠言資逆  
 耳朕瘠天下肥至樂無易此期爾罄嘉謀使我勲業  
 起七年五月六日詔讀三朝寶訓終篇就秘書省賜  
 御筵宰執賜牙簡金帶鞍馬香茶侍讀金硯匣端硯  
 鞍馬香茶侍讀說書修注官鞍馬香茶○周必大進  
 詩云肇開講席臨清廂赭袍玉斧光照廊台司夾侍



書案黃翰林進讀天容莊終篇正值恩德洋道山肆  
 筵酌天漿宮花壓帽羅絲簧硯來復古翰墨光馬出  
 帝閑真驪驪閩山正焙隨寶香君賜如天不可量

觀書

魏巍太清璇題耀日四庫群書彪列  
音虎明也文也析丹

霄侍宴僅獎勲力勤政賜醕夸肆過實黼帳霞開華

纓霧集晏殊表云受羲姒之珍錄舉云亭之吉儀

絳殿紫扃鴻鸞景從刻懿律於龜趺絢英辭於芸簡

山經海志多郭璞之靡詳縹帙松籤盡黃香之未見

○丹函翠蘊藏先聖之寶章緋裘縹囊集九流之秘籍

紹興戊寅上曰秘府書籍尚少宜廣求訪賜詔曰周

建外史掌三皇五帝之書漢遼才儒定九流七畧之

奏

聖文

御集

洪河闡珍八卦畫於包羲溫洛呈祥九疇叙乎夏禹

帝王文章權輿於斯魏乎有堯與天同大煥乎之文



著焉皇乎有周獨盛中古郁乎之文備焉英華發於和順之積輝光著於篤實之充自然而無所容心如日月星辰之麗天山川草木之附地而已逮茲以降則有西都號令文章煥然可述史氏稱焉故武帝之文則以集著

劉鴻訓曰魏之文帝唐之太宗以及有宋諸君天資文藻強識博聞結撰代富曷可殫述

御書

韋續字源云包犧氏獲景龍之瑞始作龍書炎帝神

農氏因上黨嘉禾八穗乃作穗書用頒時令黃帝因卿雲見作雲書堯因靈龜負圖作龜書少昊作金天鸞鳳書高陽氏製科斗書

夏禹螺書

崔融碑曰於鑠大禹顯允天德龍畫旁分螺書徧刻○韓愈詩岵嶺山尖神禹碑科斗拳身薤葉披鸞飄鳳泊拏虎螭○墨數鶴頭偃波書詔板所用漢尺一之簡是也○豉脚書上詔板也

唐太宗飛白詔



權德輿記曰太宗文皇帝飛白書十二句五十五字者貞觀十六年答左散騎常侍劉洎之詔也縹緲鴻翥之執輕濃蟬翼之狀子敬白而不飛子雲飛而不白稽合衆美裁成絕藝書圃之逸品也

梁武謂蕭子雲曰蔡邕飛而不白羲之白而不飛鮑昭飛白書銘超工八法盡奇六文鳥企龍躍珠解泉分珪角星芒明麗爛逸絲縈髮垂平埋端密君子品之是最神筆

李嶠賀見御書表究黃軒鳥迹之巧殫紫府結空之

勢偃波垂露會寶意而成新半魄全曦象天形而符妙冠六文而首出掩八體而孤騫眇乎若游霧之拂春林靄乎似輕雲之上秋漢李嶠謝飛白始於蔡邕待詔鴻郁擬聖皇篇見役人望帝因成字邕之後有張敬禮備盡其妙王僧虔曰是八分之輕者創法於八分窮微乎小篆

蘇軾作文同飛白贊曰霏霏若輕雲之蔽月翻翻若長風之卷旆猗猗若游絲之縈裏裏若流水之舞

會要太宗攻羲之書尤善飛白帝攻隸書又好飛白於王衛之間別更立



意精妙絕倫。貞觀十八年二月十七日辛酉召三品以上。

賜宴於玄武門。太宗操筆作飛白書。群臣乘酒就太

宗手中相競散騎常侍劉洎登床引手然後得之。其

不得者咸稱洎登床罪當死。請付法。太宗笑曰。昔聞

婕妤好辭輦。今見常侍登床。○劉洎上書曰。紆寶思於

天文。則長河韜映。摘玉筆於仙札。則流霞成采。固已

錙銖百代冠冕百王。

明皇雜錄拾遺蔡孚進龍池篇。其詞甚美。上為八分

書。賜岐王。王因製龍池曲。以其篇為樂章。

穆宗問柳公權筆法對曰。心正則筆正。帝悟其以筆

諫。九域志亳州有道德經碑。明皇書。○章帝好杜度草

書。因名章草。○端拱二年七月丙戌。以御書急就章

藏於秘閣。急就章者。漢黃門令史游之所作也。帝畱

心字學。先是下詔求前賢墨跡。有以鍾繇書急就章

為獻。字多踏駁。上親草書一本。藏於秘閣。仍刻石分

賜近臣。○太宗嘗書於龍鳳花箋上。及紈扇上。以賜

王公近臣。嘗出飛白書四字。占四幅。廣袤數尺。先以



一幅賜宰臣呂端俄而樞密趙鎔相繼進帝曰昔聞  
 劉洎登床信有之矣上筆法英異學無不成親製真  
 定王趙普碑并御八分書篆額多士稱為三絕  
 晏殊飛白書賦昔在軒右旁羅俊英乃有蒼頡思周  
 神明下侔羽族之迹上法奎園之精始造古文播於  
 寰瀛爰及東漢紀年熹平其臣蔡邕譽聞帝庭矚鴻  
 都之歲音諧解也役掃聖帚而字成寓物增華窮幽  
 洞靈肇此一體用飛白而為名飭宮闕之題署助聖  
 賢之藝能厥後累朝之臣習此奇跡代有名系存乎

簡籍然猶獻之白而不飛子雲飛而不白伊唐二葉  
 迨及高宗咸所留意亦云盡工分賜宰弼渙揚古風  
 若乃宮硯沉碧山鑪泛清恣冲襟之悅穆拂神翰以  
 縱橫空濛蟬翼之狀宛轉蚪驂之形爛皎月而霞薄  
 颺珍林而霧輕曳彩綃兮泉客之府列織縞兮夏王  
 之庭仙風助其縹眇辰象供其粹凝信一人之妙用  
 非末學之能稱而况取象八分資妍小篆玉潔冰潤  
 龍驤虎變合心手以冥運體乾坤之壯觀  
 蘇軾飛白御書記抱烏號之弓不若藏此筆寶曲阜



之履不若傳此書考追蠡以論音聲不若推點畫而  
 究觀所用之意存昌歎以追嗜好不若因褒貶而想  
 其所與之人或藏於名山或流於四方凡見此者皆  
 當聳然而作如望旄頭之塵聽屬車之音相與勉為  
 忠厚而恥為浮薄或由此也夫

玉海纂卷之三終

玉海纂卷之三終  
 而不自知也  
 夫玉海纂卷之三終  
 而不自知也  
 夫玉海纂卷之三終  
 而不自知也



五海象志之三

之極不若傳此書者是數以計者非不若其  
究觀所用之意存其狀以述其情也  
其所與之人或處於名山或流於四方凡其  
靈璧然而作如雲起而應風之有相與  
忠厚而取為法亦由是而見之



