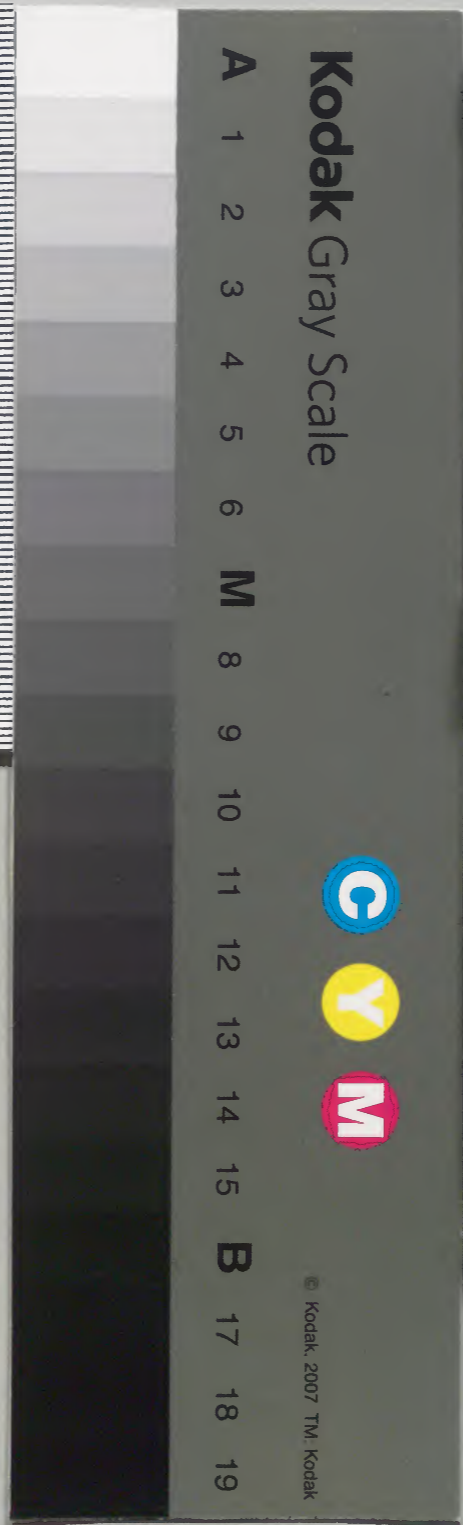


# 康熙字典

午集上

|      |           |      |
|------|-----------|------|
| 内閣文庫 |           |      |
| 番號   | 漢         | 1844 |
| 冊數   | 40 ( 25 ) |      |
| 函號   | 別         | 4 1  |



糊などで貼り付けられている部分がめくれない箇所あり



康熙字典

集上

五畫

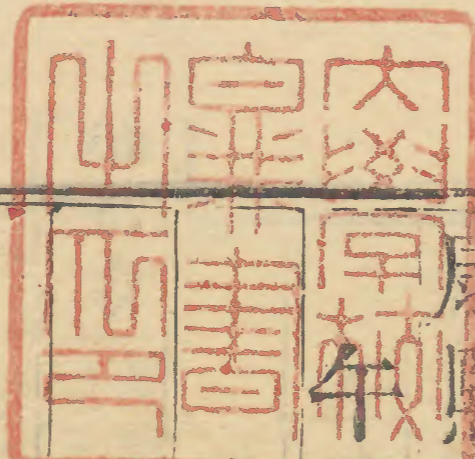
王同

瓜部

瓦部

甘部

生部



淺草文庫

康熙字典

午集上

用部  
田部  
疋部

及部

王部

玉同

支部

令部

五畫

康熙字典

# 康熙字典

## 午集上

### 亥部

#### 御名 亥

廣韻集韻韻會正韻 从母 洞切 音懸 易坤卦 天玄而地黃 疏 玄天色 揚雄甘泉賦 郊上玄定泰時 註 上玄天也 隋書高帝紀 受命上玄廓清區 聖靈垂祐 文武同心 梁書朱异傳 聖明御寓 上應蒼玄 又 庭經 心為上玄 又 說文 長箋 黑而有赤色者為纁 有黃色者為玄 禮王制 疏 玄衣法天 禮運 五色六章 疏 五色加天玄為六章 又 千支名爾雅釋天 壬曰 玄獸 又 月建九月為玄月 又 理之微妙者為玄 參同契 惟昔聖賢懷玄抱真 顏延之詩 探道好淵玄 觀書鄙章句 姚嵩上 述佛義表理玄者 非可以言稱 事妙者固非常詞之所贊 又 清靜也 前漢揚雄傳 人君以玄默為神 澹泊為德 又 西域傳 值 一

康熙字典

午集上

亥部

一

文景玄默養民五世天下殷富財力有餘士馬強盛又深也  
前漢揚雄傳麗哉神聖處於玄宮又北方之神禮曲禮前朱  
雀而後玄武又神仙名號神仙傳老子三皇時為玄中法  
師下三皇時為金闕帝君又葛仙翁名玄從左元放受九丹金  
液仙經續仙傳張志和號玄真子仙傳拾遺薛玄真遊遊雲泉  
得長生之道舊唐書明皇紀徵恆州張果賜號通玄先生太平  
廣記處上伊祁玄解纈髮重顏氣息香潔與人話千百年事皆  
如日擊又姓世本黃帝臣玄壽列仙傳玄宿河間人又山  
名神仙傳天門子年二百八十歲猶有童子之色服珠體得仙  
入玄洲山去又玄圃天帝都也淮南子覽冥訓昆侖去地一  
萬八千里上有曾城九重或上倍之是謂閭風或上倍之是謂  
玄圃又玄都十洲記玄洲在北海去岸三十六萬里上有太  
玄都仙伯真公所治玉京經玄都玉京山有七寶城太上無極  
大道虛皇君之所治也又禮禮運玄酒在室註玄酒水也  
又爾雅釋親曾孫之子為玄孫韋誕親蠶頌苞繁祜於萬國卷  
福釐以言旋美休祚於億載啓百世之曾玄又書名前漢揚

雄傳維以為經莫大於易故作太玄又與炫同司馬相如打  
禪書采色玄耀註玄讀曰炫又叶五分切音雲班固東都賦  
女修織維男務耕耘器用陶匏服尚素玄  
四 妙 玉篇廣韻林彌笑切妙去聲玉  
篇今作妙廣韻與妙同詳女部  
五 茲 古文 纘 廣韻子之切集韻韻會津之切正韻  
津私切林音孜說文黑也玉篇濁也  
黑也或作黹滋左傳哀八年何故使吾水滋註茲本又作茲于  
絲反字林云黑也又姓左傳定十年孔子使茲無還指對  
又說文徐鍇註借為茲此字爾雅釋詁此也書大禹謨念茲在  
茲○按爾雅尚書本作茲正字通仍韻會之譌改入茲字註反  
駁从玄之非誤又引孫氏說今年亦曰今茲从艸木茲生紀也  
尤繫又神名山海經西海階中有神人面鳥身珥兩青蛇踐  
兩赤蛇名曰弁茲又廣韻集韻杜珣涓切音懸黑也左傳哀  
八年釋文茲音玄○按茲茲二字音同義別从玄者子之珣涓  
二切訓黑也此也姓也从艸者子之牆之二切訓艸木多益也  
蓐也國名今各韻書互相蒙混如廣韻韻會茲字訓國名集韻

康熙字典 午集上 玄部 四畫 五畫 二

茲字訓聲也韻會字彙正字通茲字訓此也非當時編輯之誤  
即後人刊刻之誤正韻有茲無茲合茲茲二字訓義為一尤為  
疎漏今从說文并

六 率 古文 變

廣韻所律切 集韻韻會 正韻朔律切 杜音蟀 說

文捕鳥畢也象絲罔上下其竿柄也 又玉篇遵也廣韻循也  
書太甲率乃祖攸行詩大雅率西水滸註循也 又廣韻頤也

將也左傳宣十二年率師以來惟敵是求又襄十年率率老夫  
以至於此 又廣韻用也行也 又集韻從也自也 又增韻

皆也大略也前漢宣帝紀率常在下杜註總計之說也下杜地  
名梁書王僧儒傳齊學士刻燭為詩四韻則刻一寸以此為率

又增韻募也 又率先也晉書顧榮傳榮身當士卒為眾率  
先 又通韻表的也後漢何武傳刺史古之方伯方伯一方表

率也 又正字通差等也前漢李廣傳諸將率為侯者而廣軍  
無功註率謂軍功封賞之科著在法令者也 又高率世說新

語晉劉麟之好遊山澤高率善史傳 又率略盧氏雜記宋五  
坦率聞見錄司馬溫公與浴中諸公作真率會 又輕率論語

子路率爾而對註輕遽貌 又前漢東方朔傳率然高舉遠集  
吳地註率然猶颯然 又孫子九地篇善用兵者譬如率然率

然者常山之蛇也擊其首則尾至擊其尾則首至擊其中則首  
尾俱至 又姓正字通明有率慶 又兕率天太平廣記心在

兕率天彌勒宮中聽法 又唐韻集韻正韻杜所類切音帥廣  
韻鳥網也 又正韻同帥詩邶風旌丘序方伯連率之職註率

所類反史記建元以來侯者年表渠率註與帥同 又集韻韻  
會正韻狀力途切音類集韻計數之名周禮大官大宰賦貢以

馭其用註賦口率出泉也疏采地之民口率出泉為賦釋文率  
徐劉音類減音律一音所律反 又正韻總率也易王弼略例

率相比而無應率音類又如字 又集韻韻會正韻杜劣戍切  
音律約數也 又官名前漢百官公卿表詹事屬官有太子率

更師古註掌知刻漏故曰率更 又算經少廣章宋祖冲之有  
密率乘除法 又穀率彎弓之限也孟子羿不為拙射變其穀

率 又與絆同纏緝也禮下藻凡帶有率無箴功註率絆也言  
帶用單帛密緝兩邊不見用箴之功也釋文率音律 又左傳

率與字也 午集上 亥部 六書至九書 三

桓二年藻率鞞註藻率用韋為之所以藉玉也率音律又  
 五音集韻所滑切音刷量名與銜同史記周本紀其罰百率註  
 率即銜也音刷孔安國曰  
 六兩曰銜率舊本亦作選  
 也廣韻黑弓左傳倍二十  
 八年王賜晉侯絳弓矢千  
 七 增 堦 字彙補龍都切  
 音盧疑卽絳字  
 九  
 竭 字彙於記切音意不成途急戾也○按說  
 文本作竭字彙作竭非詳也部竭字註

# 玉部

**玉** 古文 **玉** 唐韻正韻魚欲切集韻韻會虞欲切於音獄說  
 文石之美者玉有五德潤澤以溫仁之方也

理自外可以知中義之方也其聲舒揚專以遠聞智之方也不  
 撓而折勇之方也銳廉而不枝絮之方也五音集韻烈火燒之  
 不熱者真玉也易鼎卦鼎玉鉉疏正義曰玉者堅剛而有潤者  
 也又說卦乾為玉為金疏為玉為金取其剛之清明也詩大雅  
 金玉其相禮聘義君子比德於玉焉溫潤而澤仁也縝密以栗  
 知也廉而不劌義也垂之如隊禮也叩之其聲清越以長其終  
 詘然樂也瑕不掩瑜瑜不掩瑕忠也孚尹旁達信也氣如白虹  
 天也精神見于山川地也圭璋特達德也天下莫不貴者道也  
 管子侈靡篇王者陰之陰也百虎通王者象君子之德燥不輕  
 溫不重是以君子寶之 又水玉水精也史記司馬相如傳水  
 玉磊何註水玉水精也 又美貌也公羊傳宣十二年是以使  
 寡人得見君之玉面而徵至乎此說言玉面者亦美言之也史  
 康熙字典 午集上 玉部 四

記陳丞相世家如冠玉耳 又珍食曰玉食書洪範惟辟玉食  
釋文漢書云玉食珍食也 又時和曰玉燭爾雅釋天時和謂  
之玉燭疏言四時和氣溫潤明照故曰玉燭 又地名左傳哀  
十二年宋鄭之閒有隙地焉曰齋作頃丘玉暢岳戈錫註凡六  
邑 又河名正字通後晉天福中馮驥卿張匡鄴使于闐著行  
程記言玉河在于闐城外其源出昆山西流一千三百里至于  
闐界疏為三河一白玉河二綠玉河三黑玉河五六月水漲玉  
隨流而至多寡視水小大七八月水退可取彼人謂之撈玉  
又關名前漢張騫傳酒泉列亭鄣至玉門矣註玉門關在龍勒  
界 又星名後漢郎顛傳從西方天苑趨左足入玉井註參星  
下四小星為玉井 又木名山海經開明北有文玉樹註王采  
玉樹 又草名爾雅釋草蒙玉女註女蘿別名 又正字通寒  
玉竹別名亦曰綠玉 又鳥名前漢司馬相如傳鴛鴦屬玉郭  
註屬玉似鴨而大長頸赤目紫紺色 又觀名前漢宣帝紀行  
幸黃陽宮屬玉觀註首灼曰屬玉水鳥以名觀也 又蟲名爾  
雅釋蟲玉蚨蟬註即螻蛄似蠶齋在穴中有蓋今河北人呼蚨

蟬 又蚌名爾雅釋魚蜃小者玳註玳玉玳即小蚌 又姓史  
記封禪書濟南人公玉帶註公玉姓帶名風俗通齊湣王臣有  
公玉冉 又愛也成也詩大雅王欲玉女是用大諫註玉寶愛  
之意張載西銘貧賤憂戚庸玉女于成也 又廣韻息逐切集  
韻息六切林音肅廣韻朽玉又琢玉工集韻或作瑩瑤 又姓  
史記封禪書公玉帶註索隱曰玉又音肅後漢光武紀陳留大  
守玉况為大司徒註玉音肅京兆人 又廣韻相玉切集韻須  
玉切林音粟西戎國名亦姓 又五音集韻許救切音歟篆玉  
工也 又韻補叶音域漢費鳳碑體履柔和溫其如玉修孝友  
子闡門執忠睿于王室易林鈇刀攻玉堅不可得盡我筋力抵  
齒為疾 又叶音俞易林桑華腐蠹衣敝如絡女工不成絲帛  
為玉 又叶音迂洞玄頌韞產寶玉叶舍耀明珠 說文玉象  
三王之連一其貫也註徐曰王中畫近上王三畫均李陽冰曰  
三畫正均如貫王也類篇隸始加點以別帝王字六書精滙帝  
王之王一貫三為義三者天地人也中畫近上王者法天也珠  
王之王三畫相均象連貫形俗書不知帝王字中畫近上之義

庚辰字典

午集上

玉部

五



加點于旁 **王** 正韻玉王二字不同點在下畫之旁者寶玉字也點在中畫之旁者須王許救息六三切王工

也朽王也又國名又人姓俗書王玉不辨正字通禮六工土金木石艸獸皆名工琢玉者謂之王工猶刻木者謂之木工因物殊名不必別制王字為琢王者之稱讀王為栗與二音也今玉

工通作玉不作王益見王為贅文雖載正韻後世不信從也 **王** 廣韻集韻韻會林雨方切音徨廣韻大也君也天下所法

用享于西山書洪範無偏無黨王道蕩蕩詩小雅宜君宜王註君諸侯也王天子也○按秦漢以下凡諸侯皆稱王天子伯叔兄弟分封于外者亦曰王又諸侯世見曰王詩商頌莫敢不

來王箋世見曰王又凡尊稱亦曰王爾雅釋親父之考為王父父之母曰王母又法王象王皆佛號華嚴偈象王行處落

花紅翠參詩况值廬山遠抽簪禮法王註法王佛尊號也又姓又謚法仁義所往曰王又王屋山名書禹貢至于王屋

疏正義曰王屋在河東垣縣東北又弓名周禮冬官考工記

王弓註往體寡來體多曰王又三連遠志也見博雅夫王芷草也見爾雅釋草疏又王鳴鳥名爾雅釋鳥鳴鳩王鳴註鵬

類今江東呼之為鵝又王鮪魚名周禮天官甸人春獻王鮪註王鮪鮪之大者又蛇名爾雅釋魚鱗王蛇註鱗蛇最大者

故曰王蛇又蟲名爾雅釋蟲虎王蛇也又廣韻集韻韻會正韻林于放切徨去聲霸王正韻凡有天下者人稱之曰王則

平聲據其身臨天下而言曰王則去聲詩大雅王此大邦箋王君也釋文王于况反前漢高帝紀項羽背約而王君王於南鄭

師古註上王字于放反又廣韻盛也莊子養生主神雖王不善也註謂心神長王釋文王于况反又音往詩大雅昊天曰

明及爾出王傳王往也朱註音往 **玉** 玉篇古文玉 **玨** 字彙

○按王本古文玉字註詳部首 **玨** 字註詳部首 **玨** 渠尤切音虬玉

名亦作蚪 **二** **玨** 唐韻息夷切集韻相夷切 **玨** 玉篇疎逸器也又巨幼 **玨** 唐韻集韻韻會正韻林當經切音丁說文切音舊義同 **玨** 玉聲也又說文齊太公子佞謚曰玨公

韻會謚法述義不勉曰玳 又廣韻集韻中 玳 廣韻盧則切

蒸切正韻雷耕切玳音和廣韻玳玲玉聲 玳 廣韻亦書作玳

德切玳音勒說文本作玳鈴玳也今省作玳謂石之次 玳 廣韻

玉者司馬相如子虛賦玳玳玄厲 玳 廣韻博拔切集韻布拔切玳

匹角切與璞同玉篇玉 玳 廣韻博拔切集韻布拔切玳

未成器也類篇玉素也 玳 廣韻博拔切集韻布拔切玳

玳 集韻古勇切音拱璧也本作玳通 玳 唐韻戶工切集韻

文玉名也集韻或作玳 又廣韻集韻韻會玳古雙切音江又

廣韻正韻古紅切集韻韻會沽紅切玳音公義玳同 又人名

朝鮮紀事朝鮮 玳 集韻思晉切 玳 字彙音乙高也正字通

王子義昌君玳 玳 音信通也 玳 按高當作吃從王非

玳 類篇闕各切 玳 唐韻都歷切集韻丁歷切玳音的說文

玳 音託玉名 玳 玳 音補玉篇玉器 玳 玉篇借里

糜託應劭曰言明月之 玳 五音集韻博古切 玳 切音煉玉

珠其光燿照於江邊也 玳 音補玉篇玉器 玳 切音煉玉

名 玳 集韻樞緝切音劍玉篇 玳 古文 玳 唐韻古寒切集

寒切玳音干說文玳玳也廣韻美石次玉書禹貢厥貢惟球琳

琅玕爾雅釋地西北之美者有崑崙虛之璆琳琅玕焉註琅玕

狀如珠也 又樹名韻會崑崙山有琅玕樹本草綱目流離之

類有五色火劑瑞也以青者入藥 又韻補叶經天切音堅曹

植美女篇攘袖見素手皓腕約金環 玳 唐韻舉友切韻會已

頭上金爵釵腰佩翠琅玕環叶音懸 玳 有切玳音九說文石

之次玉黑色者詩衛風投我以木李報之以瓊玖傳瓊玖玉名

釋文玖音久書云玉黑色 又五音集韻居祐切音救義同

玳 唐韻羽俱切集韻正韻雲俱切玳音干說文本作巧石之

似王者玉篇玉屬爾雅云東方之美者有醫無閭之珣玳

珣焉列子殷湯篇珠玳之樹皆叢生 又洞名正韻元結自釋

云逃入猗玳洞始稱猗玳子 又玳樹名山海經開明北有

玳樹註玳 唐韻去里切韻會去綺切正韻墟 增 巧

琪赤玉屬也 玳 唐韻去里切韻會去綺切正韻墟 增 巧

庚熙字典 午集上 玉部 二書 三書 七

庚熙字典 午集上 玉部 二書 三書 七

庚熙字典 午集上 玉部 二書 三書 七

說文玕

四 玕

川篇音

法玉名

玕 集韻側絞切音爪 與瑤同車蓋玉瑤

玕

集韻古

江玉名與玕同 又五音

玕

集韻阮古切音五 人名後蜀有李玕

玕

廣韻南

韻會風無切正韻芳無切林音唐廣韻美石次玉同佚山海經會稽之山下名硃石註郭璞曰武硃石似玉今長沙臨湘縣出之赤地白文色蔥蘢不分了也吳任臣曰硃木經注作

玕 又集韻通作夫前漢董仲舒傳猶武夫之與美玉 玕

川篇音 仍玉 五音集韻如乘 玕 集韻眉貧切正韻彌鄰切林師玉名 仍玉 切音仍玉器 玕 與珉同瑤玕石次玉禮玉藻

士佩瑤玕而縵組綬孔融詩玕璇隱曜美玉 玕 唐韻古拜切

韻居拜切林音戒說文大圭也引書顧命稱奉玕玉爾雅釋器玕大尺二寸謂之玕 又集韻通作介詩大雅錫爾介圭以作爾寶 類 玕 集韻魚駕切音

篇或作璣 玕 訝骨似王者 玕 廣韻府中切集韻悲巾切

韻玉文理貌前漢司馬相如傳玕曲文磬註以曲文理

集韻方文切音分玉篇玉名集韻玉文也 又集韻通開切音

編又通還切音班又敷文切 玕 集韻皮變切音卞玉節弁也

音券義林同 類篇亦作璣 玕 唐韻補璣切集韻補孔切

瓊弁玉纓釋文弁木又作璣 玕 正韻澄孔切林音璣說文石之

玕皮彥反 類篇或作璣 玕 次玉者以為系璽通言璣除口

步項切集韻韻會部項切林音長義同 又廣韻地名左傳莊

二十一年公為王宮下璣註玕地釋 玕 唐韻集韻玕莫

文玕蒲項又 說文本作璣類篇玕作璣 玕 唐韻集韻玕莫

本作瓊玉屬稊天子傳采石 玕 廣韻集韻玕魚厥

之山有玕璣郭璞註玉名 玕 切音月神珠也 玕 古

鈕字註詳 玕 唐韻集韻韻會古穴切正韻居穴切林音決說

金部四畫 玕 文玉佩也廣韻佩如環而有缺逐臣待命於境

賜環則返賜玕則絕義取訣史記項羽紀范增數以手循玕示

項羽前漢五行志佩之金玕註師古曰半環曰玕百虎通君子

康紀字也 午集上 玉部 四畫 八



韻 離呈切 音靈 說文 玉聲 揚子太玄經 唐素不貞亡彼璠玲  
 註 璠玲金玉聲 前漢揚雄傳 前殿崔巍兮和氏璠玲 註 師古曰  
 玲音零 孟康曰 以和氏璧為梁璧帶也 其璠玲也 晉灼曰 以  
 黃金為璧帶 合藍田璧璠玲 明見貌也 師古曰 晉說是 又集  
 韻 力耕切 玳 集韻 待載切 音代 璠瑁也 玉篇 俗以璠瑁作玳  
 音磷 義同 玳 瑁 異物志 如龜生南海大者如蓬條 背上有鱗  
 鱗大如扇 有文章 將作器則煮其鱗如柔皮 漢鏡歌 雙  
 珠玳瑁簪 用玉紹縹之 范雲贈張謨詩 儻從皆珠玳 韻 集  
 雪律切 音卍 玉篇 玉 集韻 吉曳切 音瘳 石似王者  
 名 一云珂球 與玳同 玳 集韻 蒲兵切 又五音集韻 餘制切 音曳 義同 玳  
 集韻 五甘切 坪 集韻 蒲兵切 音平 玉名 仇 王 奚都皮裝切 音平 玉名  
 音雷 美玉也 坪 音平 玉名 仇 王 奚都皮裝切 音平 玉名  
 於都念切 音玷 集韻 玉病 增韻 缺也 詩 大雅 白圭之玷 傳 玷 缺  
 也 前漢章玄成傳 玄成復作詩 自著復玷 缺之 韞韞 又 集韻 丁  
 集韻 韻會 正韻 於多忝切 音玷 義同 又 集韻 丁 珣 廣韻 防  
 康切 音登 與故同 故 操以手稱物 玉篇 或作珣 珣 廣韻 防

韻 馮無切 於音扶 廣 韻 玉文 集韻 玉名 玢 廣韻 桑故切 集韻 蘇 玢 廣韻 音正  
 韻 熒涓切 於音縣 廣韻 玉名 又 廣韻 集韻 於胡涓切 音懸 王  
 篇 玉色 廣韻 石次玉 又人名 後漢趙岐傳 中常侍唐衡兄玢  
 為京兆虎牙都尉 又 空 字彙 俗 玻 廣韻 韻會 於滂禾切  
 集韻 胡干切 音賢 姓也 空 字彙 俗 玻 廣韻 韻會 於滂禾切  
 廣韻 玻璠玉 西國寶 正字通 一名水玉 瑩如水晶 如玉 張開有  
 雨點者為真 明三保大監出西洋 攜燒玻璠人來中國 故中國  
 玻璠頓賤 燒者有氣 眼而輕 又 正字通 或作頗 黎 因頗 黎 國  
 所出 故名 玄中記 大秦有五色頗 黎 梁四公記 扶南人來賣碧  
 頗 黎 鏡 廣一尺半 內外瑩潔 向 毗 唐韻 十禮切 韻會 正韻 此  
 明視之 不見其質 重四十斤 毗 禮切 於音泚 說文 玉色 鮮  
 也 引詩 新臺有毗 〇 按詩 邶 風 今本作泚 又 正字通 凡物之  
 鮮盛者 皆曰毗 詩 邶 風 泚兮其之翟也 傳 翟 衣 夫人 祭服  
 刻繪為翟 雉形 采畫之 以為飾 毗者 言宣美 服飾之盛 如玉色  
 也 又 與疵通 後漢黃憲傳 靡不服深遠 去毗吝 註 毗音此 說



玉篇**玢**字彙百轄切音八玉名**珎**唐韻則古切集韻韻會總古切正韻

廣韻珎上起也增韻珎琮之琰凸起也又或作珎周禮冬官

考工記駟琮五寸宗后以為權駟琮七寸鼻才有半寸天子以

為權又揚子方言好也美也**珈**唐韻古牙切韻會正韻居

又集韻在呂切音咀玉文**珎**牙切音嘉說文婦人首

飾詩衛風副笄六珈傳珎笄飾之最盛者所以別尊卑副笄既

笄而加飾也如今步搖上飾錢氏曰今人步搖加飾以珠飾之

小者大多者倍蓰至三十六詩六珈然則古至數凡六也孔氏

曰珈加也王后之衡笄皆以玉為之垂於副之兩旁當耳其下

以統縣瑱由副既笄而加此飾故謂之珈古**珎**唐韻武巾切

器圖珈加於副之飾也狀如日長廣僅寸**珎**集韻韻會眉

貧切正韻彌鄰切音岷說文石之美者廣韻美石次玉韻會

珎似玉而非也禮玉藻君子貴玉而賤珎山海經岐山其陰多

白珎又人名戰國策韓珎處於趙註珎蓋韓人之善於齊秦

而處趙者又集韻悲巾切音份與珎同史記司馬相如傳琳

璫璫珎劉伯莊讀**珎**唐韻蘇干切集韻韻會則干切正韻

廣韻亦作玢**珎**姦切音彌說文珎珎生於海或生於

山徐曰珊瑚石也或青或紅高一二尺裏以繒帛燒之不熱蓋

生海島之根亦可刻琢為器為樹者乃交柯可愛本草珊瑚樹

紅油色者細縱文如鉛丹色者無縱文入葉紅油色者良生海

中磐石上白如齒一歲變黃一歲變赤故幹交錯高三四尺今

廣州亦有之明潤如紅玉中有孔亦有無孔者枝柯多者為上

李時珍曰生海底五七株成林謂之珊瑚林居水中直而軟見

風則曲而堅變紅色漢趙充國謂之火樹是也亦有黑色碧色者

碧色者亦良前漢司馬相如傳珎珎叢生註珊瑚生水底石邊

大者樹高三尺餘枝格交錯無有華又史記司馬相如傳雙

珊瑚窠上金隄註索隱曰雙珊瑚匍匐上下也又韻會珊瑚佩

聲杜甫詩自是秦樓厭鄭谷時間雞佩聲珊瑚又魏文帝鈞

竿行鈞竿何珊瑚魚尾何從筵又韻會珊瑚散貌李後主

詞簾外雨潺潺春意闌珊又集韻桑葛切音躡珊瑚之珊亦

讀入聲又韻補叶相然切音仙宋玉神女賦宜高殿以廣意

午集上五部正韻

主





詩小雅鞞珠有珉傳士珉珠而珉珉 又珉玉廣韻集韻於渠

廣韻力智切音譽義同 又作玳集韻或作玳

珉集韻韻會於姑黃切音光玉篇玳也 又作玳集韻玉名 珉集韻

切音先石 又人名後漢馮劭傳孫珉宮至城門校尉 珉唐韻拘球切

次玉也 珉周玉篇玉也 珉唐韻拘球切 珉集韻韻會古

玉篇大璧也 集韻或作珉通作拱老子道德經雖有拱璧 又

廣韻九容切 集韻居容切於音恭義同左傳襄三十一竊其

琪璧徐逸讀 又集韻韻會於胡公切音白口集韻都逼切音

洪玉也同玳 又韻會人名唐有王珉王珉治玉也 五音

集韻亦 珉集韻因達切音煙玉名山海經傳山谷水出焉其

作珉 珉中多珉玉註珉玉名水經注作珉玉一統志引經

作珉 珉字彙從珉切音珉 珉唐韻與之切集韻盈之切於音韶說文石

玉 珉音情玉名 珉唐韻與之切集韻盈之切於音韶說文石

珉廣韻與之切集韻盈之切於音韶說文石 珉廣韻與之切集韻盈之切於音韶說文石

珉廣韻與之切集韻盈之切於音韶說文石 珉廣韻與之切集韻盈之切於音韶說文石

珉廣韻與之切集韻盈之切於音韶說文石 珉廣韻與之切集韻盈之切於音韶說文石

珉廣韻與之切集韻盈之切於音韶說文石 珉廣韻與之切集韻盈之切於音韶說文石

珉廣韻與之切集韻盈之切於音韶說文石 珉廣韻與之切集韻盈之切於音韶說文石

珉廣韻與之切集韻盈之切於音韶說文石 珉廣韻與之切集韻盈之切於音韶說文石

珉廣韻與之切集韻盈之切於音韶說文石 珉廣韻與之切集韻盈之切於音韶說文石

珉廣韻與之切集韻盈之切於音韶說文石 珉廣韻與之切集韻盈之切於音韶說文石

又集韻居之切音姬

義同類篇或作珉 珉唐韻况主切集韻韻會火羽切正韻

名玉篇吳志有薛琮字珉 珉廣韻虛各切集韻韻會正韻歷

韻會音藝術傳有上珉 珉各切於音落玉篇璿珉珉飾

又五音集韻郎擊切音 珉廣韻息逐切集韻息六切於音肅

羸與礫同小石曰礫 珉廣韻行玉也又姓 又集韻珉玉

工正字通按諸家以王字點在中畫者朽玉也姓也音粟本註

音義與前王註同改作珉非考姓譜有夙姓無珉姓諸家皆誤

也 珠唐韻章俱切集韻鍾輪切正韻專子切於音朱說文蚌

珠辟寒珠夜光照乘大者徑寸或出於龍魚異物腹中非獨出

於蚌也陸佃云龍珠在頷蛇珠在口魚珠在眼鮫珠在皮鼈珠

在足珠珠在腹皆不及蚌珠沈懷遠南越志珠有九品寸五分

以上至寸八九分者為大品有光彩一邊小平似覆釜者名璫

珠璫珠之次名走珠走珠之次為滑珠滑珠之次為磊砢珠磊

砢珠之次為日珠雨珠官雨珠之次為說珠說珠之次為蔥珠

說珠之次為日珠雨珠官雨珠之次為說珠說珠之次為蔥珠

說珠之次為日珠雨珠官雨珠之次為說珠說珠之次為蔥珠

說珠之次為日珠雨珠官雨珠之次為說珠說珠之次為蔥珠

說珠之次為日珠雨珠官雨珠之次為說珠說珠之次為蔥珠

說珠之次為日珠雨珠官雨珠之次為說珠說珠之次為蔥珠

說珠之次為日珠雨珠官雨珠之次為說珠說珠之次為蔥珠

玉部

六書

十五

十五

十五

十五

十五

十五

十五

十五

十五

十五

十五

十五

十五

十五

十五

十五

十五

十五

十五

見續博物志書禹貢淮夷蠙珠暨魚周禮天官玉府若合諸侯則共珠槃玉敦又博物志云珠琥珀別名又正字通山海經濫水注漢水多鰓鮒之魚狀如鱗鮒是生珠玉數歷山楚水多白珠蜀郡平澤出青珠左思云青珠黃環西國琅玕碧珠皆寶石名之以珠者也又地名前漢武帝紀珠厓儋耳註二郡在大海中崖岸之邊出真珠故曰珠崖穆天子傳天子舍于珠澤註珠澤在越嶲水經注若水旁有光珠穴又木名山海經開明北有視玉珠樹註論衡云珠樹似珠非真珠也又連珠之家篇名傅玄序連珠興於漢章帝之世班固賈逵傅毅三子受詔作之不以說事情假喻遠旨合古詩勸興之義欲使歷歷如貫珠易讀而可悅也沈約註連珠表竊壽連珠之作始於子雲謂辭句連續互相發明若珠之結縈也又韻補叶音周易林老猶大倫珽字彙補古翠字漢珽廣韻羊朱切音東行盜珠珽字彙補古翠字漢珽廣韻羊朱切音珽字彙同韻珽唐韻語巾切集韻正韻魚巾切韻會疑巾同韻

痕切音根五音集韻古振切音長義林同

又正韻苦恨切音根玉有起跡曰珽

珽唐韻和倫切韻會正韻須

倫切音荀爾雅釋地東方之美者有醫無閭之珽珽焉註珽珽珽玉屬說文玉名徐曰醫無閭幽州之鎮在遼東又玉篇一口器名說文徐註玉器珽珽珽古文寶字八俊歌天下又集韻須閏切音陵玉名珽珽珽在劉叔林後漢光武紀今若破敵珍珽萬倍珽唐韻集韻音韻仍史切正韻而至於切於餘詳一部十七畫珽音韻說文珽也徐曰珽之狀首直而未銳以塞耳玉篇珽在耳韻會一名耳珽史記外戚世家夫人脫簪珽叩頭前漢東方朔傳迺下殿去簪珽註珽音韻珠玉飾耳者也又博雅劔珽謂之鐔楚辭九歌撫長劔兮玉珽璆璆鳴兮琳琅註珽音韻又同珽淮南子覽冥訓靈珽而商弦絕註珽或作珽弄絲于口也又插也左思詩七葉珽漢紹通典漢侍中插左常侍插右又日旁氣也前漢天文志抱珽重蜺註孟康曰皆日旁氣也珽形點黑也如淳曰凡氣在日上為冠為戴在旁直對為珽又周禮地官山虞致禽而珽焉註珽者

取禽左耳以效功也 又與頤同 周禮春官肆師以歲時序其

祭祀及其祈珥 註珥當為餌鄭日珥當為頤祈頤者釁禮之事

又集韻韻會正韻 忍止切音耳義同 又集韻如蒸切音

仍割牲以饗也 引周禮珥于社稷 按夏官小子掌珥于社稷

鄭註珥當為 珥 集韻勞經切音餅玉名 珥 唐韻余制切音

岫今从玉 又必郢切音餅義同 珥 唐韻余制切音

王者 又集韻吉曳切音 珥 唐韻集韻韻會正韻 珥 許亮切

瘼義同 類篇或作珥 珥 音向說文玉名 又廣韻集韻

正韻 珥 式亮切音餉 珥 唐韻余昭切 集韻韻會正韻 餘招切

義同 集韻或作珥 珥 音遙說文 瑩甲也 爾雅釋魚 瑩小

者 珥 註 珥 玉 珥 卽 小 蚌 山 海 經 曰 激 汝 之 水 其 中 多 屬 珥 郭 璞

江賦 玉 珥 海 月 註 珥 音 姚 亦 蚌 屬 正 字 通 江 珥 形 似 蚌 殼 中 肉

柱 長 寸 許 似 搔 頭 尖 謂 之 江 珥 柱 甲 可 飾 物 本草 一名 玉 珥 一

名 海 月 又 名 馬 頰 馬 甲 廣 州 謂 之 角 帶 子 又 古 者 天 子 以 爲

刀 飾 詩 小 雅 鞞 珠 有 珥 傳 天 子 玉 珥 而 珥 珥 又 弓 名 爾 雅 釋

器 以 瑩 者 謂 之 珥 註 用 金 蚌 玉 飾 弓 兩 頭 因 取 其 類 以 爲 名 珥

小蚌 楚辭天問馮珥利决封豨是射 註馮珥也 珥弓名 珥 廣

也 又玉也 抱朴子窮達卷 珥 華黎綠連城之寶也 珥 唐韻

侯夾切 集韻 轄夾切 音洽 玉篇 玉 珥 一 云 瑩 器 集 珥 戶 庚

韻 瑩 飾 器 又 五 音 集 韻 烏 甲 切 音 鴨 謂 閉 門 也 珥 戶 庚

切 集 韻 韻 會 正 韻 何 夷 切 音 行 說 文 佩 上 玉 也 所 以 節 行 止

也 正 韻 佩 上 珥 下 璜 詩 鄭 風 雜 佩 以 贈 之 傳 雜 佩 珥 璜 璜 璜 璜

牙 之 類 釋 文 珥 佩 上 玉 也 又 通 作 衡 禮 玉 藻 一 命 緼 鞞 幽 衡

註 衡 佩 玉 之 衡 也 又 張 衡 東 京 賦 珥 紘 紘 紘 註 音 行 杜 預 曰

珥 繼 持 冠 者 又 人 名 陸 機 辨 亡 論 奉 使 則 趙 咨 沈 珥 又 韻

補 叶 寒 剛 切 音 杭 張 衡 思 立 賦 辨 貞 亮 以 爲 聲 兮 雜 技 藝 以 爲

珥 昭 綵 藻 與 珥 珥 珥 玉 篇 古 文 圭 字 珥 廣 韻 昌 終 切 集 韻

兮 廣 深 遠 而 彌 長 珥 註 詳 上 部 三 珥 韻 會 昌 嵩 切 正 韻

昌 中 切 音 充 廣 韻 珥 耳 玉 名 珥 廣 韻 辛 律 切 集 韻 韻 會 正

也 通 作 充 詩 衛 風 充 耳 琇 瑩 珥 韻 雪 律 切 音 卹 廣 韻 珂

屬 集 韻 珂 謂 之 珥 左 思 吳 都 賦 致 遠 流 雅 與 珂 班 說 文 班 本

珥 註 劉 達 曰 老 雕 入 海 所 化 類 篇 或 作 珥 班 字 分 瑞 玉

从珽从刀徐曰  
乃以割割之也  
班 古文 璽  
廣韻布還切集韻韻會正韻通

后 又爾雅釋言班賦也註謂布與書洪範武王既勝殷邦諸  
侯班宗彝傳賦宗廟彝器酒罇賜諸侯左傳襄二十六年班荆

相與食註班布也公羊傳僖三十一年晉侯執曹伯班其所取  
侵地于諸侯又博雅班秩序也左傳文六年趙孟曰辰嬴賤

班在九人註班位也又集韻次也左傳桓六年諸侯之大夫  
成齊齊人饋之餼使魯為其班註班次也又集韻別也左傳

襄十八年有班馬之聲註班別也夜遁馬不相見故作離別聲  
也又編也晉語車班外內順以訓之註班編也又揚子方

言班徹列也北燕曰班東齊曰徹易屯卦乘馬班如疏六四應  
初故乘馬也慮二妨已路故初時班如旋也書大禹謨班師振

旅又雜色也禮王制班白者不提挈註雜色曰班又班班  
車營後漢五行志車班班入河開又姓風俗通楚令尹闕班

之後又縣名前漢地理志班氏註屬代郡又班茅蟲名古  
今注藥種有五物五日班茅戎鹽解之又集韻或作辨前漢

王莽傳辨社諸侯又韻會通作般左傳成十三年鄭公子班  
自訾求入于大宮釋文班本亦作般前漢郊祀歌先以雨般裔

裔註先以雨言神欲行令雨先驅也般讀與班同布也齊裔飛  
流之貌又韻補叶卑連切音鞭何晏景福殿賦光明熠燿文

彩璘班清風萃而成響朝日曜而增珮集韻蒲昧切韻會蒲  
鮮廣韻俗作班正韻亦作頒盼珮妹切正韻步昧切於

音佩玉篇玉珮也本作佩或从玉廣韻王之帶也三禮圖凡玉  
佩上有雙衡衡長五寸博一寸下有雙璜璜徑三寸衝牙瑳珠

以納其間上下為衡半璧為璜璜中橫增瑳瑳古今注魏武  
以衝牙以蒼珠為瑳互詳人部佩字註瑳瑳

帝以馬瑳七瑳集韻無分切瑳瑳字彙俗瑳瑳切音莪奉  
石為馬勒瑳瑳音文玉文瑳瑳瑳瑳

珽瑳貌○按詩大雅奉瑳瑳音呈玉篇美玉也埋六寸光自輝  
璋瑳瑳从山不从玉王瑳音呈玉篇美玉也埋六寸光自輝

廣韻玉名集韻佩玉也珽謂之瑳一曰玉大六寸相玉書大六  
寸光自照屈原離騷覽察草木其猶未得兮豈瑾美之能當註

瑤美玉也音呈一曰佩珩也又集韻他頂切與琤同大瑤圭長二尺禮玉藻天子搢琤釋文琤他頂反本又作瑤

瑤田黎切音題與琤同琤瑤玉名又韻會正韻瑤同南瑤大計切音第佩玉曹植洛神賦抗瓊瑤以和子兮

似玉也與砮同瑤唐韻集韻力求切音留說文石之有光字通或曰方書有菩薩石就明能出五色光今名山多有之俗稱放光石是最貴者曰金剛寶石其光可以射遠梵書數珠

經金剛得福無量又廣韻力步篇海類編薄故切音步瑤瑤美玉

五乎切集韻訛胡切音吾博雅瑤瑤石次玉者五音集韻瑤瑤美石史記司馬相如傳琳瑯瑤瑤索隱註瑤瑤石之次玉也

又山名前漢司馬相如傳音義瑤瑤山名出善金類篇本瑤圖云流州多積石名瑤瑤石鍊之成鐵以作劍光明如水精

瑤作瑤廣韻是征切集韻時征切音成玉瑤俗瑤字瑤瑤

瑤同瑤字彙音郡瑤音枚玉名瑤正字通瑤瑤

音貝貝飾瑤唐韻他鼎切韻會他頂切正韻徒鼎切音

之言挺然無所屈也謂之大圭長三尺杆上終終首終首音

於杆上又廣其首方如椎頭是謂無所屈後則直相玉書曰

大圭長尺二寸集韻或瑤平聲玉名瑤音瑤美玉或

作瑤毛氏曰俗作班誤瑤正韻顯也露也抱朴子至理卷或形現往

切音徒義同現正韻顯也露也抱朴子至理卷或形現往

來又集韻胡典切瑤字註詳三畫現集韻初六切音踏

又五音集韻測瑤唐韻韻會正韻於胡紺切音憾說文贈賻

周禮春官典瑞共含玉註含玉柱左右頤及在口中者又通作哈晉書皇甫謐傳殯哈之物又集韻胡南切音含義同

**璇** 廣韻似宜切 集韻旬宣切 正韻旬緣切 於音旋與璿同說文美玉也後漢安帝紀據璇璣玉衡以齊七政荀子成相

篇璇玉瑤珠不知佩也又集韻蔡營切音瓊赤玉也又集韻胡切於音吾博雅琨瑛石

之次玉者廣韻琨瑛美石又三曰唐韻語軒切集韻魚軒切

**球** 唐韻巨鳩切 集韻韻會 正韻渠尤切 於音求說文玉磬也書益稷夔曰夏擊鳴球傳球玉磬也又廣韻美玉也書

顧命天球河圖在東序詩商頌受小球大球傳球玉也又集韻或

球國名詳後疏字註又集韻渠幽切音刺美玉名集韻或

作瑁廣韻乎賦切集韻韻會正韻戶犬切於音泣廣韻玉貌

瑁集韻佩玉貌爾雅釋訓瑁瑁刺素食也○按詩小雅鞞鞞佩瑁不以其長註刺無才而尸位佩玉也本从革作鞞又

**琅** 唐韻魯當切 集韻韻會 盧當切 正韻魯堂切於音郎說文琅玕似珠者玉

篇琅玕石似玉廣韻琅玕玉名書禹貢厥貢惟球琳琅玕傳琅玕石而似珠山海經崑崙山有琅玕樹本草寇宗奭曰西域記

云天竺出琅玕蘇恭云是琉璃之類琉璃乃火成者非琅玕也李時珍曰山海經云開明山北有珠樹淮南子云曾城九重有

珠樹在其西珠樹即琅玕在山為琅玕在水為珊瑚又琅琊郡名今沂州俗作瑯山海經琅琊臺在渤海開琅琊之東註今

琅琊在海邊有山嶠嶠特起狀如高臺括地志琅琊山在密州諸城縣東南始皇立層臺於山上謂之琅琊臺又姓五音集

韻齊有大夫琅過又倉琅宮門縮首銅鑲前漢趙后傳木門倉琅根又琅當長鑣也前漢王莽傳以鐵鎖琅當其頸或作

琅璫又琳琅玉聲楚辭九歌撫長劍兮玉珥璆鏘鳴兮琳琅又周禮夏官司馬振鐸註司馬法曰鼓聲不過閭鞞聲不過

關鐸聲不過琅疏鼓鞞與鐸聲之有異也又字理唐韻良策補力宕切音浪管子宙合篇以琅蕩凌轢人

玉部 七畫 十九

韻會兩耳切正韻良以切於音里說文治玉也徐曰物之脈  
 理惟玉最密故从玉淮南子覽冥訓夏桀之時金積折廉璧  
 無理註用之煩數皆鈍而無文又說文徐註治玉治民皆曰  
 理書周官論道經邦變理陰陽前漢循吏傳政平訟理又玉  
 篇正也左傳成二年先王疆理天下註理正也又玉篇道也  
 廣韻義理易繫辭易簡而天下之理得矣史記平原君傳謂公  
 孫龍曰公無復與孔子高辨事也其人理勝於辭公辭勝於理  
 辭勝於理終必受詘皇極經世天下之數出於理達理則人於  
 術世人以數而入於術故失於理也又性也禮樂記天理滅  
 矣註理猶性也又條理也易繫辭俯以察於地理疏地有山  
 川原隰各有條理故稱理也又說卦和順於道德而理於義禮  
 中書文理密察朱註理條理也又禮樂記理發諸外而民莫  
 不承順註理容貌之進止也又玉篇文也前漢周勃傳縱理  
 入口唐書太宗紀木心不正則脈理皆斜又增韻膚肉之間  
 為湊理以其有脈理也禮內則薄切之必絕其理杜甫詩肌理  
 細膩骨肉勻又分也禮樂記樂者通倫理者也註理分也釋

文分扶問反又賴也孟子大不理於口又廣韻料理音書  
 桓冲傳冲謂徽之曰卿在府日久當相料理又韻會治獄官  
 日理禮月令孟秋之月命理瞻傷察創視折註理治獄官也史  
 記循吏傳李離者晉文公之理也又媒也屈原離騷解佩纕  
 以結言兮吾令蹇修以為理註使古賢蹇修而為媒理也五臣  
 云令蹇修為媒以通辭理又姓五音集韻臯陶為大理因官  
 氏焉殷有理徵又紙名博物志南海以海苔為紙其理倒側  
 故名側理又正字通大理古滇夷國名自唐始通中國歷蒙  
 趙揚段四姓俱僭稱帝至元始臣服中國稱總管及明而亡改  
 為大理府屬雲南又與李通左傳昭十三年行理之命註使  
 人也周語行理以節逆之周禮地官小行人孔晁註亦秀韻  
 作李前漢天文志騎官左角日理史記天官書作李玉秀韻  
 集韻韻會於息救切首秀說文石之似玉者廣韻玉名博雅秀  
 美也詩衛風充耳琇瑩傳琇瑩美石也又廣韻與久切集韻  
 韻會以九切正韻云九切於琇瑩美石也又廣韻與久切集韻  
 音酉義同類篇或作琇瑩玉音字玉篇琇瑩玉采色廣韻

玉名集韻美玉山海經小華之山其陽多瑋瑋之玉篇古

玉又集韻芳無切音敷與璣同璣璣美玉也文瑟字

註詳九畫琉集韻力求切音留與瑠同瑠瑠珠也古詩移我琉璃

球在泉州之東王姓歡斯所居多聚鬻饑其人黥手去髭

毛衣羽冠無禮節有壽安鎮國山永樂初御製碑文賜之瑯

字彙余遮切音耶瑯瑯即瑯邪地名山海經瑯瑯臺在渤海閒

又韻補叶詳余切音徐揚雄徐州牧箴降周任姜鍾於瑯瑯

姜氏絕苗增現說文現瑗說文瑗瑤字彙補虛宜切

田氏攸都增現本字瑗本字瑤音希人名晉天

福十年遼太宗以劉瑤為西京留瑤字彙補音未詳劉歆遂

守通鑑考異實錄作禧或云名瑤瑤初賦天烈烈以厲高兮

廖瑤聰瑤字彙補音無考玉瑤字彙補疑即陵字穆天子

以臯牢瑤名見穆天子傳瑤傳勒七萃之士于羽琕之

上八琕集韻堂練切音瑗廣韻部田切集韻蒲眠切音

韻班珠與瑗同又與鞞同刀室也詩小雅鞞珠有瑗

或作瑗補頂反刀室也釋名刀下末之飾曰瑗瑗卑也在下之

也瑗集韻居悖切瑗集韻牛吻切音輝博雅瑗齊也又

韻下隕切音窘義於同瑗集韻牛吻切音軌又廣韻渠隕切集

又博雅瑗玉名註音懲瑗音鄒下文瑗字彙與

集韻衣虛切瑗篇海類編求於瑗音羣玉采瑗唐韻

音於玉名瑗切音渠耳環瑗音羣玉采瑗韻會

小杯禮明堂位爵用玉瑗仍雕釋文夏爵名用玉飾之說文

或作蓋玉篇亦作瑗瑗集韻色櫛切音瑟同瑗又取內切音

飛集韻亦作湔錢瑗俸珠玉光郭璞江賦瑗珠怪石瑗其表

註瑗音子會反瑗瑗謂文采相瑗正字通瑗玟玟同博雅石

雜也又思晉切音信義同瑗之次玉者又郭璞江賦

水碧潛瑯瑗廣韻雨通切集韻遠通切音瑗

潛瑯水玉也瑗人名東觀漢記玄菟太守公孫瑗

類編

庚集字也

午集上 玉部 七畫 八畫 五



都火切音 **瑠** 集韻渠勿切 **瑤** 唐韻九魚切 集韻韻會 **正韻**

梁玉名 **瑤** 音佩玉名 **瑤** 斤於切 音居 說文 **瑤** 瑤 詩

衛風投我以木瓜報之以瓊瑰 傳 **瑤** 佩玉名 佩有瑤瑤所以納

閒疏謂納衆玉與珩上下之閒朱氏曰佩有珩者佩之上橫者

也下垂三道貫以蠙珠璜如半璧繫於兩旁之下端璜如圭而

正上方在珩璜之中璜如大珠在中央之中別以珠貫下繫於橫

而交貫於璜復上繫於珩之兩端銜牙如牙兩端皆銳橫繫於

璜下與璜齊行則銜璜出聲也又錢氏曰佩玉之雙璜上繫於

珩又有組以左右交牽之使得因衡之抑揚以自相衝擊而於

二組相交之處以物居其閒交納而拘捍之故謂之璜或以太

珠或雜用瑤石詩言琚用瓊則佩之美者也 又集韻求 **璜** 玉

於切音渠義同詩衛風瓊璜註徐邈讀 類篇 亦作璜 **璜** 玉

五音集韻武移 **琛** 集韻韻會 林切 正韻 **尹** 森切 音琴 爾

切音彌玉名 **琛** 雅釋言 琛寶也 疏 美寶曰琛 詩魯頌 來獻

其琛木華海賦天琛水怪註天琛自然之寶 又 采韻 式針切

音深義同 又 韻補 叶 陟 綸 切 音屯 李尤 函 谷 關 陟 上 韻 三 關

下列九門會萬國之玉帛徠 **球** 唐韻落哀切 集韻韻會 正韻

百蠻之獻琛 集韻亦作 **球** 音來 說文 木作 璆 璆 玉也 玉

篇玉屬也 **璆** 正字通 **璆** 五音篇海 古文 璆 字 正字通 同 璆

博雅玉名 **璆** 俗 璆 字 **璆** 姓也 宋有 璆 明 有 璆 本 璆 增 字

彙同 **球** 集韻待 裁切 **璆** 唐韻 以 追切 集韻 夷 佳切 音 惟

聖非 **球** 音代 玉名 **璆** 說文 石似 玉者 讀 君 維 又 集韻

虞欲切音玉與 **璆** 唐韻 集韻 林 多 珍切 音 璆 說文 玉名 又

璆同 璆 鳥名 **璆** 廣韻 集韻 韻會 正韻 林 他 典 切 音 璆 義 同

又 集韻 他 甸切 音 璆 璆 同 璆 唐韻 韻會 林 昌 六切 音

韓子主道篇君無見其所欲君見其所欲臣將培

自雕琢正字通琢字撮唇讀之與欲叶不必改音篤也

集韻補孔切同琢佩刀下飾又集韻琢唐韻楚耕切集韻韻

韻普罪切音俗人名唐有滕王循培琢會初耕切正韻抽庚

切焮音錡說文玉聲又正字通凡物戛擊有聲皆曰琢孟郊

詩前溪忽調瑟隔林寒琮琤韓愈詩竹影金鎖碎泉聲玉琮琤

俗作琤非又集韻琤唐韻呼古切韻會正韻火五切焮音

鋤耕切音峭亦玉聲琤虎說文發兵瑞玉為虎文長箋漢銅

虎符全體中分作漢篆又古玉虎符扁體不全形不做體亦無

字故曰龍文與琤同義當即虎字加玉轉注以別于銅符也

又玉器左傳昭三十二年賜子家子嬰琥注虎玉器禮器琥

璜爵周禮春官以白琥禮西方注為虎形虎猛象秋聲又韻

會琥珀松脂入地所化易乾卦則各從其類也疏異類相感者

若琥珀拾芥皆冥理自然不知其所以然也前漢西域傳作虎

魄詳前琦廣韻韻會渠馮切正韻渠宜切焮音奇玉篇坪蒼

琦字注琦廣韻韻會渠馮切正韻渠宜切焮音奇玉篇坪蒼

廣韻玉名前漢西域傳綺繡雜綴琦珍凡數千萬後漢仲民

傳琦賂寶貨巨室不能容抱朴子博喻卷講澹之中無香則之

琦又韻會玩也荀子非十二子篇好治玉集韻鳥員切音

亞玉音惡白玉

琨唐韻古渾切集韻韻會正

韻公渾切焮音昆說文石

之美者廣韻琨琨玉名韻會一曰石似珠正韻琨琨美玉書禹

貢瑤琨篠簜傳瑤琨皆美玉疏王肅云瑤琨美石次玉者釋文

琨馬本作璣又史記司馬相如傳璣璣瑤瑤漢書音義琨瑤

山名出善金又韻補叶居勻切音均蘇軾李氏潛珍閣銘眩

古潭之百尺涵萬象于瑤琨耿

月魄以終夜湛天容之方春

珺廣韻集韻渠之切韻會渠馮切正韻渠宜切焮音

珺其廣韻玉也集韻玉屬爾雅釋地東方之美者有

醫無閭之珺珺馬註玉屬又珺珺樹名

山海經開明北有珺珺樹

集韻或作琤

珺孔切集韻韻

午集生玉部八書

玉

三

會補孔切於音珽說文佩刀下飾天子以玉諸侯以金从玉奉  
 意兼聲徐曰刀削上飾也珠之言捧也若捧持之也上謂首也  
 釋名刀室口之飾曰珠珠捧也捧東口也詩小雅鞞琫有珽傳  
 鞞容刀鞞也琫上飾珽下飾又大雅鞞琫容刀傳上曰琫下曰  
 鞞疏古之言鞞猶今之言鞞也禮內則註還刀鞞琫上飾珽下  
 飾毛傳言下曰鞞者又因琫為在上之飾下則指鞞之體言也  
 韻會按說文詩傳皆言鞞刀鞞也琫上飾珽下飾如公劉詩毛傳是也  
 左傳藻率鞞鞞社註鞞刀削上飾鞞下飾蓋誤以鞞鞞為上下  
 飾也諸韻今皆註為刀下飾蓋承用杜註而未詳說文詩傳之  
 義也唐韻正韻於阮切韻會委遠切於音宛說文圭有琫者  
 也琫徐曰琫謂宛然窅也琫之言婉也窅然象柔婉也廣韻  
 圭也周禮春官典瑞琫圭以治德以結好註琫圭無鋒芒又冬  
 官玉人琫圭九寸註琫猶罔也前漢司馬相如傳龍采琫琫註  
 琫琫美玉名又人名史記司馬相如傳垂綏琫琫註郭璞曰  
 及家周書桀伐岷山得女二人曰琫曰琫桀愛二女斷其名于

若華之上若是琫華是琫也

又廣韻烏貫切音惋義同

**珠**

廣韻韻會正韻俱虛谷切音  
 祿廣韻玉名韻會玉名

道德經不欲珠珠如玉珞珞如石註珠珠喻少珞珞喻多一云  
 承上文貴以賤為本言蘇轍註非若玉之珠珠貴而不能賤石  
 之珞珞賤而不能貴也珠唐韻藏宗切韻會組宗切扶音實說文瑞玉  
 不能貴也珠大八寸似車紅徐曰謂其狀外八角而中圓  
 也玉篇琮玉八角象地周禮春官黃琮禮地註琮之言宗八方  
 所宗故外八方象地之形中虛圓以應無窮象地之德故以祭  
 地冬官考工記璧琮九寸諸侯以享天子又璧琮八寸以類聘  
 宗后守之駟宗七寸鼻寸有半寸天子以為權琮琮八寸諸侯  
 以享夫人註員曰璧方曰琮聘禮享君以璧享夫人以琮衆來  
 曰類特來曰聘駟讀為組謂以組繫琮為樽錘權重也大琮如  
 王之鎮圭射讀其外之鋤牙也類音眺射音石琮音纂又姓  
 姓譜宋進士琮師古開封人又人名穆襲平南荆曲劉琮據  
 襄陽劉備屯樊城又五音集韻戎稅也又集韻于宋切綜

午集上 五部 八書 云

去聲半

**瑄**

廣韻古滿切集韻韻會正韻古緩切从音館說文

璧也

本作管如鏡六孔十二月之音物開地牙故謂之

管或从玉古者瑄以玉玉篇舜以天德嗣堯西王母來獻其白

瑄集韻前零陵文學姓奚於冷道舜祠下得笙玉瑄夫以玉作

音故神人以和鳳皇來儀也又廣韻集韻从古困切音輪廣

韻治金出光也集韻治金玉使瑩曰瑄又集韻古九切音官

石似玉又五音集韻瑄唐韻韻會从以再切音瑄說文瑄

古患切音慣貫玉飾也瑄上起美色也从玉炎意兼聲廣韻

玉名韻會瑄之言炎也光炎起也又圭之銳上者則禮春官

典瑞瑄圭以易行以除惡註瑄圭有鋒芒為諱討之象諸侯有

不善使者征之執以為瑞節也又冬官考工記瑄圭九寸註凡

圭瑄上寸半瑄圭瑄半以上又半為瑄飾又人名詳前琬字

註瑄也一曰石似玉廣韻瑄瑄前漢郊祀志補徹瑄戈師古

塞嶠首於瑄瑄瑄交牧乎林垌又畫也前漢貢禹傳瑄塗

而不瑄師古註瑄與彫同畫也又通作雕爾雅瑄瑄玉謂之

彫彫謂之琢禮王制彫題交趾又通作彫孟子使玉人琢

之後漢杜林傳彫彫為樸又通作綯荀子禮論蓋刻綯樸

文章以寒其日又或作敦詩周頌敦琢其旅註敦與瑄同

又集韻或作瑄唐韻音乃切音瑄說文珠五百枚也左思吳

剛詳剛字註瑄都賦珠瑄闌干註瑄貫也珠十貫為一瑄張

有曰草木華未剪瑄如珠又廣韻集韻瑄瑄切韻會瑄瑄切

切正韻步昧切从音佩又廣韻瑄瑄切韻會瑄瑄切

从音蓓琳古文琳琳唐韻力壽切集韻瑄瑄切韻會瑄瑄切

義林同琳琳古文琳琳唐韻力壽切集韻瑄瑄切韻會瑄瑄切

厥貢惟球琳琅玕傳球琳皆玉名前漢司馬相如傳琳珉昆吾

師古註琳玉也又人名史記高祖功臣年表蓼侯孔臧子琳

位至諸吏又國名洞冥記琳國去

長安九千里生玉葉李色如碧玉

琴今古文

琴今古文

琴今古文

琴今古文

琴今古文

琴今古文

琴今古文

廣韻字也

午集上

玉部

八畫

五

徐曰君子所以自禁制也白虎通琴以禁制淫邪正人心也琴論伏羲氏削桐為琴面圓法天底方象地龍池八寸通八風鳳池四寸合四氣琴長三尺六寸象三百六十日廣六寸象六合前廣後狹象尊卑也上圓下方法天地也五絃象五行大絃為君小絃為臣文武加二絃以合君臣之恩三禮圖琴第一絃為宮次商角羽徵次少宮次少商琴有絃有徽有首有尾有脣有足有腹有背有腰有肩有越脣名龍脣足名鳳足背名仙人腰名美女越長者龍池短者鳳沼臨岳琴首絃絃者也岳山琴尾高起絃絃者也城路岳山下路也鴈足支肩下繫絃者也軫支足下轉扭調絃者也正字通琴名奇雅者如伏羲嬰磬貢梓帝命下相柏皇為琴曰丹維曰祖牀帝後琴曰雷母後之子晏龍琴曰茵首曰白民伊陟琴曰阿周宣王琴曰嚮風銘曰情有耳伏寇在是祝琴曰太古楚玉子無虧撫琴為洞庭木秋之歌琴曰青翻崔颯琴曰臥冰戴逵琴曰黑鵲達之子仲若琴曰躍魴兄勃琴曰應谷柳文暢琴曰春風此數名可與號鍾露越綠綺焦尾同為藻繪也又地名公羊傳定八年甲起於琴如註

琴如地名又山海經西南黑水之開有廣都之野冬夏折琴註郭曰播琴猶播殖方俗言耳又姓琴張孔子弟子字子開見左傳昭二十年又人名山海經赤水之西有先民之國有芒山有桂山有瑤山其土有人號曰太子長琴又蟲名山海經肅慎氏之國有虺獸首蛇身名曰琴蟲註郭曰亦蛇類也又琴城冢名水經注楚人謂冢為琴六安縣都陂中有人冢民曰公琴世傳即臯陶之家又管前鐵馬曰風琴王半山詩風鐵相敲固可鳴羽兵行夜響行聲如何清世容高枕胡作幽窻枕上琵琶唐韻房脂切集韻韻會類脂切正韻蒲糜切並音毗聲為琵琶引手為琵琶取其鼓時以為之名集韻馬上所鼓推手前曰批引手後曰把或从手風俗通長尺五寸象三才五行四絃象四時唐書自下逆鼓曰琵琶自上順鼓曰琵琶近代樂家所作不知所起傳玄琵琶序云漢送烏孫公主念其道遠思慕故國使知音者於馬上作之古今樂錄琵琶出於絃桃杜摯以為典之秦末蓋古長城役百姓絃桃而鼓之又魚名左思吳都賦鮫鱗

庚辰字典 午集上 玉部 八畫 美

琵琶註會稽琵琶魚無鱗形似琵琶又容齋隨筆白樂天以其字作入聲讀如云四絃不似琵琶聲亂蕩真珠細撼鈴又忽歸客不發皆入聲也

琵琶唐韻集韻韻會正韻林蒲巴切音

切音婆白居易小庭有月詩菱角執竿黃

谷兒挾琵琶紅綉信手舞紫綃隨意歌

按集韻說文珠瑤字彙補音闕穆天子傳天子賜之狗

當作或瑤本字瑤字彙補音闕穆天子傳天子賜之狗

一瑤字彙補音闕人名唐書南蠻傳乾符四年

字瑤書作瑤南詔遣陀西段瑤實諸州節度使辛諶

請修瑤字彙補竹角切音卓人名宋

好瑤史崔與之傳有都統劉瑤

瑤與階同大圭也瑤古文

瑤與階同大圭也瑤古文

瑤與階同大圭也瑤古文

瑤與階同大圭也瑤古文

瑤與階同大圭也瑤古文

瑤與階同大圭也瑤古文

瑤與階同大圭也瑤古文

瑤與階同大圭也瑤古文

瑤與階同大圭也瑤古文

音羽說文石之似王者徐曰按詩傳佩玉瑤瑤以納其間後漢

輿服志乃為大佩衝牙雙瑤瑤皆以白玉註詩云雜佩以贈之

毛萇曰瑤瑤瑤瑤衝牙之類月令章句曰佩上有雙衝下有雙

瑤瑤瑤以雜之衝牙瑤瑤以納其間纂要曰瑤瑤所以納其間在

玉之閒今瑤古文瑤音韻說文諸侯執圭朝天子天

白珠也瑤古文瑤音韻說文諸侯執圭朝天子天

子執玉以昌之似準冠徐曰昌上有物冒之也準冠即準鏡也

今字書作準準音義同正字通禮諸侯即位天子賜以命圭圭

上邪鏡瑤方寸其下亦邪刻之闊狹長短如圭頭諸侯執圭

來朝天子以瑤之刻處冒彼圭頭以齊瑞信猶今之合符然

又通作昌周禮冬官考工記天子執冒四寸註名玉曰冒言德

能覆蓋天下也四寸者以尊接卑小為貴也又廣韻集韻林

莫代切音樵義同又廣韻集韻韻會正韻林莫佩切音妹瑤

甲有文出南海可以飾器物漢鏡歌雙珠玳瑁簪用玉紹繚之  
 又廣韻莫沃切集韻謨沃切音媚義同韻會或作媚亦  
 作媚唐韻武悲切集韻曼悲切廣韻丑倫切集韻救倫  
 冒瑁唐韻武眉說文石之似玉者瑁切音椿廣韻玉名  
 瑁唐韻須緣切集韻韻會荀緣切正韻息緣切音宣說文  
 之瑁又說文通作宣爾雅釋器璧大六寸謂  
 六寸謂之宣註漢書所云瑁玉是也  
 杜兮切音題集韻瑁音星玉光瑁廣韻徒耐切集韻  
 瑁瑁玉名或作瑁瑁音星玉光瑁廣韻徒耐切集韻  
 瑁耐切音代廣韻瑁瑁正字通瑁瑁生南海介屬狀似龜龜  
 殼稍長背有甲十二片黑白班文邊缺如螺齒無足有四鬣前  
 長後短煮其甲柔如皮因以作器顧玳瑁海槎錄云老者甲厚色  
 明小者甲薄色暗世言黓血成班謬也取時必倒懸其身用熱  
 醋滾之甲逐片墜下陸佃曰瑁瑁不再交望卵影抱謂之護卵  
 應劭曰雄曰瑁雌曰瑁一說瑁瑁六葉厚而黃其偽者則

以石灰粉水點牛角為之又瑁瑁遺精蛟魚吞食吐出年  
 深結塊者為撒八兒價如金見劉郁西域記互詳瑁字註又  
 廣韻集韻徒沃切正韻徒谷切音毒義同正字通瑁俗作  
 玳文選从虫作螭瑁歐陽詢飛白書及字詁崔希裕略古皆从  
 甲作疇帽王莽傳省作毒冒瑁廣韻耳由切集韻韻會正韻  
 玳同石之美者周禮夏官弁師諸侯之纁旂九就瑁玉三采史  
 記司馬相如傳琳瑯璆瑁又五音集韻府巾切音彬石次玉  
 者史記琳瑯璆瑁瑁廣韻職深切集韻正韻諸深切音對廣  
 語劉伯莊讀瑁雅瑁石次玉也史記司馬相如傳瑁功立  
 厲註瑁功次玉者山海經葛山其下多瑁石註瑁石似玉也  
 又廣韻古咸切集韻韻會居咸切正韻古銜切音緘或作玲  
 又集韻胡譏切瑁廣韻府巾切集韻悲巾切音份瑁蒼璘  
 音咸義於同瑁瑁文采貌前漢揚雄傳壁馬犀之璘瑁註  
 璘瑁文貌言以馬腦犀角飾殿之瑁廣韻于鬼切集韻韻會  
 璘也又集韻通閉切音編義同瑁羽瑰切音臆廣韻玉  
 璘字也

名 又博雅瑋重也 又瑰瑋琦玩也 又人名前漢王子侯表  
 就鄉節侯瑋 又集韻紆胃切音尉瑰瑋亦讀上聲 又韻補  
 叶于貴切音位 張華鷓鴣賦提絮萬  
 里飄飄逼畏體大妨物形瓌足瑋  
 者山海經狀賭之山其上多瑛石郭註白者如木半有赤色者  
 史記司馬相如傳瑛石武夫註石似玉漢書音義瑛石出鴈門  
 又廣韻而緣切集韻而宜切音喚義同 又廣韻瑛珉也  
 王佩也詩鄭風青青子佩傳士佩瑋珉而青組綬釋文瑋本又  
 作瑛 又五音集韻奴亂切  
 音便水濱地一曰城下田 瑛 字彙呼玩切音喚 瑛 唐韻  
 切集韻雄皆切音諧說文黑石不似  
 王者 又集韻居諧切音皆義同 瑛 集韻昌緣切  
 子淺切音 瑛 唐韻直戀切集韻韻會正韻杜戀切音傳說  
 之形周禮春官典瑞瑛圭璋璧琮瑛註瑛有圻鄂瑛起前漢董仲  
 舒傳良玉不瑛註瑛謂瑛刻為文也 又廣韻持亮切集韻韻

會正韻柱亮切音篆又集韻柱  
 允切音蟬又陳尼切音墀義柱同 瑒 唐韻集韻韻會丑亮切  
 文圭尺二十有瓚以祠宗廟者徐曰瓚亦杓也 又通作瓚周  
 語玉鬯往獻註鬯酒之圭長尺二寸有瓚所以灌地降神之器  
 又廣韻徒杏切集韻丈梗切韻會杖梗切正韻杖梗切音  
 挺義同 又集韻待朗切正韻徒黨切音蕩前漢王莽傳瑒  
 瑒瑒瑒註瑒音蕩玉名也 又廣韻與章切集韻韻會余章切  
 音陽義同 又人名曹不典論論文汝南應瑒德璉又唐有  
 申署 瑒 集韻郎旬切 瑒 玉篇古文瑒 瑒 全玉名 又字  
 瑒 音練玉名 瑒 字註詳六畫 瑒 玉篇絕緣切音  
 彙貝 瑒 正字通 瑒 字彙渠營切音 瑒 唐韻乎加切集韻  
 名 俗鑿字 瑒 瑒赤玉也同瓊 瑒 韻會正韻何加切  
 音還說文玉小赤也前漢司馬相如傳赤瑕駁瑒註赤瑕亦  
 玉也 又玉玷也左傳宣十五年瑾瑜瑕瑕禮聘義瑕不揜瑜  
 註瑕玉之病也 又過也詩大雅烈假不瑕註烈光假大瑕過  
 也左傳僖七年子取子求不汝疵瑕也註不以汝為罪費也



又博雅瑕裂也 又遠也詩衛風不瑕有害傳瑕遠也箋瑕猶  
 過也 又管子制分篇故凡用兵者攻堅則朝乘瑕則神註瑕  
 謂虛脆也 又管子法法篇合入而不至謂之瑕註相聞曰瑕  
 又字彙補嚴利之狀周禮冬官考工記深瑕而澤 又國名  
 左傳成六年晉人謀去故絳諸大夫皆曰必居郟瑕氏之地註  
 郟瑕古國名 又地名左傳桓六年楚武王侵隨使薳章求成  
 焉軍於瑕以待之註瑕隨地春秋哀六年城郟瑕天全郟瑕如  
 魯濟之類魯有負瑕故稱郟以別之禮檀弓公叔文子升于瑕  
 丘又滋陽古瑕縣宋大觀四年因犯宣聖諱以西北有嶽山改  
 為嶽陽 又姓左傳周大夫瑕禽又復姓夏記項羽紀瑕丘申  
 陽註文穎曰姓瑕丘臣瓚曰瑕丘縣名五音集韻漢復姓有瑕  
 呂氏 又獸名史記司馬相如傳格瑕蛤前漢書音義瑕蛤獸  
 名 又與遐通禮表記引詩小雅瑕不謂矣瑕之為言何也  
 又與霞同前漢揚雄傳翕青雲之流瑕文選作霞 又五音集  
 韻古牙切音嘉垂瑕地名 又古下切音橫已也詩大雅烈假  
 不瑕鄭康成讀 又字彙補呼加切與蝦同張衡南都賦駿瑕

委蛇註瑕蝦通 又韻補叶音舒史記龜策傳日辰不全故有  
 孤虛黃金有疵白玉有瑕事有所疾亦有所徐 又叶音何陸  
 機文賦混妍媸而成體累良質而為瑕 集韻都玩切音陸  
 瑕象下管之偏疾故離應而不和 瑕 集韻都玩切音陸  
 唐韻王眷切集韻韻會于眷切梵音援說文大孔壁人君上除  
 陛以璧瑗相引爾雅釋器好倍肉謂之瑗肉倍好謂之璧肉好  
 若一謂之環註好倍肉孔六于邊也 又玉篇玉名 又正韻  
 人名薏瑗字伯玉 又集韻韻會於于願切音遠義同 又集  
 韻紆願切音怨玉名 又胡關切 集韻求於切音渠環屬  
 音還與環同引說文璧也或从爰 集韻戎夷貫耳本作環通作  
 鏤正字通 瑯 廣韻集韻韻會正韻於乃老切音腦  
 亦作樂鏤 瑯 同瑯瑯 博雅瑪瑙石次玉也廣韻寶石增韻  
 文石韻會此寶色如馬腦因以為名曹昭格物論出北地南番  
 西番非石非玉堅而且脆其中有人物鳥獸形者貴顧薦負暄  
 錄瑪瑙品類甚多有名柏枝者花如柏枝有名夾胎者正視則  
 白側視若凝血一物二色有名截子者黑白相間有名合子者

漆黑中有一白線開之有名錦紅者色如錦有名纏絲者紅白如絲皆貴品有名漿水者淡水花有名醬斑者紫紅皆價低試瑪瑙法以研木不熱者為真梵言摩羅迦隸此言瑪瑙又韻補叶乃后切音穀王祭馬瑙勒賦總衆材而課美信莫臧於馬瑞被文采之華飾雜朱綠於蒼

**璠** 唐韻戶吳切集韻洪孤切旱類篇亦作璠正韻亦作璠璠法音胡說文璠璠許前刑字註又璠璠宗廟盛黍稷器禮

**璠** 唐韻正韻於京切集韻明堂位夏后氏之四璠殷之六璠璠韻會於警切音英說文玉光也符瑞圖玉璠仁寶不斲自成光音自華漢文常時渭陽玉璠見一云五常修則玉璠見今白石紫石璠皆石之有光者玉篇美石似玉水精謂之玉璠也古豔歌如娥垂明璠織女奉璠璠又韻補叶於良切音央易林茹芝餌黃飲食玉璠與神流邁長無

**琚** 集韻旬為切音憂凶凶叶香玉隨璠璠玉名

**瑜** 唐韻羊朱切韻會容朱說文瑾瑜美玉也徐曰瑜亦王之光采也左傳宣十五年瑾瑜匿瑕禮玉藻世子佩瑜玉而綦組紱又聘義瑕不掩瑜註瑜其

中開美者又前漢書志瑜白集西爾古註宋載象與也山出象與瑞應車也瑜美貌言此瑞車瑜然色白而山西方也又人名曹植靈芝篇

**璠** 唐韻乎光切集韻正韻胡光切伯瑜年七十綵衣以娛親於音黃說文玉璠也又廣韻戶旨切集韻韻會胡也唐韻是為切集韻韻會胡為切正韻旨切於音橫義同

**璠** 韻會胡為切正韻篇信節也諸侯之圭也書舜典璠五瑞釋文信也周禮春官玉作六瑞以等邦國註至公侯伯子男所執圭璠又典瑞掌玉瑞玉器之藏註人執以見曰瑞瑞符信也又韻會祥瑞也天以人君有德符將錫之以歷年錫之以五福先出此以與之為信也春秋左傳杜序麟鳳五靈王者之嘉瑞也唐書百官志禮部郎中員外郎掌圖書祥瑞景星慶雲為大瑞其名物六十四白儼赤兔為上瑞其名物二十八蒼鳥赤雁為中瑞其名物三十有二嘉禾芝草木連理為下瑞其名物十二又州名本唐筠州以土產篁竹名

**琰** 集韻施沒切音揆玉璠

**璠** 古文

**璠** 璠

宋改瑞州 又姓

午集上 玉部 九畫 三

**爽** 唐韻所櫛切 集韻韻會正韻色櫛切 音瑟 說文庖犧氏所作弦樂也 徐曰黃帝使素女鼓五十絃琴黃帝悲乃分之爲二十五絃今文作瑟 樂書朱襄氏使士達制五絃之瑟後警賧判五絃瑟爲十五絃復增以八爲二十三又禮圖雅瑟八尺一寸廣一尺八寸二十三絃其常用者十九絃頌瑟七尺二寸廣同二十五絃盡用爾雅釋樂大瑟謂之灑 灑註長八尺一寸廣一尺八寸二十七絃 書益稷搏拊琴瑟詩周南窈窕淑女琴瑟友之 又集韻衆多貌詩大雅瑟彼柞械 傳瑟衆貌 又集韻矜莊貌詩衛風瑟兮憇兮傳瑟矜莊貌 朱註瑟嚴密之貌 又詩大雅瑟彼玉瓚箋瑟潔鮮貌 朱註瑟續密之貌 又正字通瑟珠類元仁宗時啟金州獻瑟洞請采之不從通雅曰或以爲寶石緯略以爲珠程泰之則曰世所傳瑟皆燒石爲之然瑟瑟有三種寶石如珠真者透碧番燒者員而明中國之水料燒珠亦借名瑟瑟 又瑟瑟風聲古樂府陌上桑風瑟瑟木槩懷思念公子徒以憂 又蕭瑟陰令促急風疾暴也楚辭九辯蕭瑟兮草木搖落而變衰 又人名戰國策公叔之攻

也以幾瑟之存焉 註幾瑟韓愛子釋文幾瑟史記作蟻虱 又與索通梁武帝詩瑟居超七淨 又集韻疏吏切音駛樂器 又韻補叶式吏切音試 補衛鸚鵡賦少 增 璠 字彙補古文 吳司晨葦收整繕嚴霜初降涼風蕭瑟 增 璠 字彙補古文 畫 璠 字彙補古文 璠 史記建元以來王子侯者年表年 璠 應卽 璠 字彙補 璠 音師玉名 璠 廣韻丑林 字之譌 璠 音師玉名 璠 切音睽 璠 寶 正字通 璠 廣韻集韻韻會 璠 餘封切音容 廣韻璠 璠 琛本字 璠 璠佩玉行也 集韻佩音正韻佩玉行聲 璠 蘇果切 集韻韻會損果切 音省 說文玉聲 又正韻玉屑 又韻會細也 荀子非十二子篇註爲奸細之行曰璠前漢司馬相如傳豈特委璠握躡文牽俗仲長統述志詩古來練繞委曲如璠 又詩衛風璠兮尾兮流離之子 傳璠尾少好之貌 又韻會璠璠繁碎猥屑貌 爾雅釋言璠璠小也 註才器細陋 易旅卦旅璠璠 璠璠細小卑賤之貌 詩小雅璠璠姻姬則

庚辰年 午集上 玉部 九畫 十畫 三

無懸仕傳瑣瑣小貌 又博雅瑣連也 又地名左傳襄十一年諸侯之師次于瑣註縣西有瑣侯亭 又韻會青瑣門名漢制給事黃門之職日暮入對青瑣門拜名日夕郎屈原離騷欲少留此靈瑣兮日忽忽其將暮註瑣門鏤也文如連瑣楚王之省閣也一云靈神之所在也瑣門有青瑣也前漢元后傳僭上赤墀青瑣註以青畫戶邊鏤中天子制也如淳曰門楣格再重如人衣領再重裏者青名日青瑣天子門制也師古曰青瑣者刻為連鎖文而以青塗之也 又韻會凡物刻鏤置結交加為連鎖文者皆曰瑣非特門鏤也左思吳都賦畢罕瑣結 又邊瑣前漢丙吉傳案邊長吏瑣科條其人註瑣錄也蘇軾詩論兵臨老付邊瑣 又地名春秋成十二年公會晉侯衛侯于瑣澤 又姓正字通宋政和進士瑣政 又人名禮禮弓縣于瑣日註瑣縣子名 又韻會或作瑣 瑣 唐韻余招切集韻韻會正音書習繫齒傳瑣瑣當流離 瑣 韻餘招切音遙說文玉之美者書禹貢瑣琨篠簜傳瑣琨皆美玉疏王肅云瑣琨美石次玉者詩衛風投我以木桃報之以瓊瑤前漢禮樂志偏觀此

眺瑤堂註瑤石而似玉者也 又詩大雅惟玉及瑤箋玉瑤容乃之佩 又山名山海經有瑤碧之山 又池名列子周穆王篇遂賓于西王母觴于瑤池之上 又星名楚辭九歎騰羣鶴于瑤光註瑤光北斗杓星也 又人名左傳哀二十三年晉荀瑤伐齊註荀瑤荀躒之孫晉語知 瑤 韻會都回切音堆 瑤 宣子將以瑤為後註瑤知伯也 瑤 治玉也本作追 瑤 集韻韻會於烏昆切音溫人名晉載 瑤 唐韻正韻安古切集韻乞伏乾使冠軍翟瑤伐禿吐渾 瑤 韻於五切音陽說文石之似玉者 又廣韻哀都 瑤 字彙資辛切 瑤 切集韻汪胡切於音烏義同 瑤 音津玉名 瑤 廣韻集正韻於即刃切音晉廣韻美石次 瑤 唐韻集韻於烏貫切音玉韻會石之似玉者集韻或作瑤 瑤 說文石之似玉者 又類篇侯肝切音翰又 瑤 廣韻永兵切集韻正韻于平切韻於袁切音鴛義於同 瑤 會于營切於音榮廣韻玉色 又集韻石似玉詩衛風充耳琇瑩傳琇瑩美石也詩齊風尚之以瓊瑩乎而傳瓊瑩石似玉韻會詩詰日淇與詩充耳琇瑩註毛

云瑋瑩美石也詩尚之以瓊華尚之以瓊英尚之以瓊瑩註毛  
云瓊英石似玉鄭云石似瓊似瑩今詳瑋瑩與瑋實同文瓊瑩  
與瓊英瓊華同文則瑩非玉石矣毛說非也况瓊既為玉之美  
瑩又為次玉之石則一瓊乃似二物鄭說非也凡玉之生以及  
其成有榮有英有華有寶猶草木也瑩即榮也謂玉之始生如  
草木之榮也英謂一玉之中最美者如草木之英華謂玉之方  
成如草木之英華實謂玉之既成如草木之寶皆可用之玉也  
又明也揚子太玄經一生一死性命瑩矣註瑩明也又六  
瑩樂名列子周穆王篇奏承雲六瑩九韶晨露以樂之又人  
名前漢功臣表祝茲侯呂瑩註師古曰瑩音榮又烏曠反又  
凋也楚辭九思董茶茂兮扶疎蘅芷彫兮瑩嫺又集韻韻會  
丛維傾切音營玉似石又唐韻烏定切集韻韻會正韻榮定  
切林音滢玉色光潔也逸論語如王之瑩又正字通鏡瑩音  
書樂廣傳此人水鏡見之瑩然隋書高顯傳獨孤公猶鏡也每  
被磨瑩皎然益明又心精明亦曰瑩江淹雜體詩開泰瑩所  
疑韓愈寄孟簡詩袍照瑩疑怪又集韻韻會正韻於烏迥切

音淡集韻聽瑩惑也正韻引莊子是黃帝之所瑋集韻母下  
聽瑩謂聞之而惑也○按莊子齊物論木作焚瑋切音馬瑋

瑋石之次玉者詳瑋廣韻土刀切集韻他刀切音贊廣韻  
前瑋字註亦作瑋瑋玉名集韻美玉也又集韻一曰玉飾

瑋集韻蒲光切音流唐韻集韻正韻於力求切音留說  
文坐玉也瑋飾集韻通作瑋又

旗之下垂者宋書祖志鸞野駕四馬瑋廣韻集韻韻會从徒  
旂九瑋又玉篇美金也亦作瑋瑋郎切音唐玉簾玉也

博雅瑋廣韻集韻於力質切音栗說文本作瑋玉英華  
玉名瑋羅列秩秩也逸論語玉粲之瑋兮其瑋猛也瑋

廣韻俗瑋唐韻公回切集韻韻會正韻姑回切於音傀說文  
琅字瑋玫瑰也一日圓好珠也博雅玫瑰珠名左傳成十

七年聲伯夢涉洹或與已瓊瑰食之註瓊瑰珠也前漢司馬相  
如傳其石則赤玉玫瑰註晉灼曰玫瑰火齊珠也師古曰火齊

珠今南方之出火珠又瓊瑰石次玉詩秦風瓊瑰玉佩傳瓊  
瑰石而次玉又郭璞江賦瑤瑯瑯瑰註瑰古回反山海經曰

午集上 玉部 十畫

西王母之山爰有瘳瑰亦玉名也 又博雅瑰瑋琦玩也後漢班固傳因瑰材而究奇註埤蒼曰瑰瑋珍奇也 又宋玉對楚王問夫聖人瑰意琦行超然獨處 又樹名抱朴子對俗卷昆侖有珠玉沙棠琅玕碧瑰之樹 又唐韻戶恢切集韻胡隈切韻會胡隈切正韻胡隈切杜音回義同 又 瑰 音惰玉名正字通音貴玫瑰花名 集韻或作瑰瑋 又 瑰 音惰玉名

**瑋** 字彙 瑋 唐韻 集韻 韻會 正韻 杜他何切音賦說文以玉耳瑋瑋傳充耳謂之瑋天子玉瑋諸侯以石禮禮弓練角瑋註小祥後以角為之 又廣韻玉名江淹雜體詩瑋瑋過盈瑋註盈瑋盈尺之玉也 又郭璞江賦金精玉瑋瑋其裏註瑋他見反瑋謂文采相雜也 又廣韻瑋韻會陟乃切正韻之乃切杜音鎮充耳玉也釋名瑋鎮也懸珠當耳旁不使妄聽自鎮重也 又玉名周禮秋官小行人王用瑋圭釋文瑋宜作鎮音楚辭九歌瑤席兮玉瑋註瑋音鎮 又人名正韻唐將來瑋 又集韻他典切音腆玉也 又堂練切音電玉名 又正韻之人

切音真同鎮又玉充耳 又音田後漢班固傳瑋上瑋以所極裁金瑋以飾瑋註廣雅曰瑋音田瑋也又陳琳神女賦紆玄靈之鬢髢兮珥明月之雙瑋結金鑲之婀娜兮飛羽往之翾翾 瑋 韻補叶亭年切音田 說文或作瑋 集韻亦作瑋 瑋 字彙 瑋 唐韻 七羊切 集韻 韻會 正韻 干羊切 杜音鎮 說文 瑋 字 瑋 玉聲也 集韻 一曰樂聲 詩小雅八鸞瑋瑋傳瑋瑋聲也 釋文 聲也 釋文 瑋 亦作瑋 又朱希斯皇有瑋瑋瑋傳瑋瑋聲也 釋文 瑋 本又作創亦作鎗 又 集韻 楚耕切音鎗聲也 又類篇 干 剛切音 瑋 唐韻 七何切 集韻 韻會 倉何切 杜音 瑋 說文 玉色 蒼玉色 瑋 鮮白也 又與瑋同 詩大雅顯顯印印傳王者有賢臣與之以禮義相切 瑋 釋文 瑋 或作瑋 又 廣韻 正韻 干可切 集韻 韻會 此我切 杜音 瑋 玉篇 玉色 鮮白也 又 正字通 凡物 鮮盛亦曰瑋 詩 鄘 風 瑋 兮 瑋 兮 其之 展也 朱註 瑋 上聲 鮮 盛 貌 又 正韻 笑 貌 詩 衛 風 巧 笑 之 瑋 傳 瑋 巧 笑 貌 釋 文 瑋 七 可 反 〇 按 韻 會 引 詩 瑋 廣 韻 古 岳 切 集 韻 韻 會 正 韻 訖 岳 切 杜 云 瑋 有 平 上 二 音 瑋 音 覺 廣 韻 同 瑋 正 韻 二 玉 相 合 左 傳 信

午集上 玉部 十畫 瑋

三十年公為之請納玉於王與晉侯皆十穀註雙玉曰瑤唐

穀又廣韻韻會於古祿切音穀義同又廣韻玉名瑤

集韻於側絞切音爪說文車蓋玉瑤前漢王莽傳金瑤羽葆師

古註瑤讀曰爪謂蓋弓頭為爪形張衡東京賦葩瑤曲莖註瑤

音爪葩瑤悉以金作華形莖皆曲增瓊玉篇亡凡切玉也

也又廣韻玉名集韻或作瓊增瓊按集韻作瓊

瓊說文長箋商字彙補地名音未詳穆天琴說文長箋

琴琴本字子傳至于瓊瓊河之水琴琴說文長箋

註純謂罔殺其首不為椎頭諸侯惟天子謂為所誦瑞集韻

在前也又玉篇美玉又集韻通都切音珠義同瑞辰羊

切音常廣韻古渾切集韻公渾切音昆說文石之美者

玉名瓊書禹貢瑤琨篠簜釋文現音昆美石也本作瓊韋

昭音貫前漢地理志引書亦作瑤瓊玉篇古文秘瓊集韻

瓊註師古曰瓊音昆美玉名也瓊字註詳五畫瓊朱道

切音專瓊集韻七恭切音權玉篇瓊韻會凡隱切音

謹說文瓊瑜美玉也左傳宣十五年瓊瑜匿瑕山海經鍾山之

陽瑾瑜之玉為良堅栗精密潤澤而有光又廣韻渠適切集

韻韻會渠吝切正韻具吝切音僅赤玉也殿玉集韻煙奚切音分美

義同又類篇巨斬切音僅赤玉也殿玉集韻煙奚切音分美

註美石黑色誤本草琥珀千年者為鑿狀似玄瓊集韻韻會

玉黑如純漆大如車輪求昌有黑玉鏡即鑿也瓊正韻於抽

居切音據集韻玉名山海經小華之山其陽多瑋瓊字彙俗

琇之玉註瑋瑋玉名又集韻通都切音珠義同環環字

琇集韻唐韻七罪切集韻韻會正韻取狠切音淮說

文瓊瓊玉光也孫綽遊天台山賦琪樹瓊瓊而

垂珠註瓊瓊珠垂貌又抱朴子璵唐韻正韻倉紅切集韻

知上卷戈甲瓊錯又廣韻玉名璵唐韻集韻韻會渠之切正韻渠宜切

之似玉者又集韻璵唐韻集韻韻會渠之切正韻渠宜切

祖動切音總石璵唐韻集韻韻會渠之切正韻渠宜切

璵唐韻集韻韻會渠之切正韻渠宜切

璵唐韻集韻韻會渠之切正韻渠宜切

璵唐韻集韻韻會渠之切正韻渠宜切

璵唐韻集韻韻會渠之切正韻渠宜切

五采玉璫註鄭康成曰讀如葦葦結也皮弁之縫中每貫結五采玉十二以為飾詩曰會弁如星是也

**璫**廣韻切集韻韻會鄰知切音離玉篇璫璫也博雅璫璫珠也古詩

為焦仲卿妻作移我琉璃榻出置前牕下又或作流離前漢

西域傳師古註大秦出赤白黑黃青綠縹紺十種流離此自然

之物今所用皆銷冶石汁加以衆藥灌而為之始於元魏月氏

人商販至京採礦鑄之又尊色韓愈鄭羣書畫詩指來當畫

不得臥一府傳看黃璫體堅色淨又藏節畫眼凝滑無瑕疵

蘇軾寄簞與蒲傳正詩愧此八尺黃璫註璫璫也色假借

語也又藥師琉璃光如來本願經佛告曼殊室利東方去此

過十燒伽沙等佛土有世界名淨琉璃佛號藥師琉璃光如來

明行圓滿又韻會玻璃亦西國寶此云水玉千年冰化亦書

作頗唐韻盧則切集韻韻會歷德切音勒說文本作璫

黎璫玲璫也玉篇玉名廣韻美石次玉類篇亦作玞

**璫**廣韻於丙切集韻於境切音影玉篇玉光彩廣韻同璫

**璫**正字通璫璫字璫璫唐韻集韻

璫璫韻會於子

璫璫音影玉篇玉光彩廣韻同璫

璫璫音影玉篇玉光彩廣韻同璫

璫璫音影玉篇玉光彩廣韻同璫

璫璫音影玉篇玉光彩廣韻同璫

璫璫音影玉篇玉光彩廣韻同璫

璫璫音影玉篇玉光彩廣韻同璫

璫璫音影玉篇玉光彩廣韻同璫

璫璫音影玉篇玉光彩廣韻同璫

璫璫音影玉篇玉光彩廣韻同璫

璫璫音影玉篇玉光彩廣韻同璫

璫璫音影玉篇玉光彩廣韻同璫

璫璫音影玉篇玉光彩廣韻同璫

璫璫音影玉篇玉光彩廣韻同璫

璫璫音影玉篇玉光彩廣韻同璫

璫璫音影玉篇玉光彩廣韻同璫

璫璫音影玉篇玉光彩廣韻同璫

璫璫音影玉篇玉光彩廣韻同璫

璫璫音影玉篇玉光彩廣韻同璫

璫璫音影玉篇玉光彩廣韻同璫

璫璫音影玉篇玉光彩廣韻同璫

璫璫音影玉篇玉光彩廣韻同璫

璫璫音影玉篇玉光彩廣韻同璫

璫璫音影玉篇玉光彩廣韻同璫

璫璫音影玉篇玉光彩廣韻同璫

璫璫音影玉篇玉光彩廣韻同璫

璫璫音影玉篇玉光彩廣韻同璫

璫璫音影玉篇玉光彩廣韻同璫

璫璫音影玉篇玉光彩廣韻同璫

璫璫音影玉篇玉光彩廣韻同璫

璫璫音影玉篇玉光彩廣韻同璫

璫璫音影玉篇玉光彩廣韻同璫

璫璫音影玉篇玉光彩廣韻同璫

璫璫音影玉篇玉光彩廣韻同璫

璫璫音影玉篇玉光彩廣韻同璫

璫璫音影玉篇玉光彩廣韻同璫

璫璫音影玉篇玉光彩廣韻同璫

璫璫音影玉篇玉光彩廣韻同璫

璫璫音影玉篇玉光彩廣韻同璫

璫璫音影玉篇玉光彩廣韻同璫

璫璫音影玉篇玉光彩廣韻同璫

璫璫音影玉篇玉光彩廣韻同璫

璫璫音影玉篇玉光彩廣韻同璫

璫璫音影玉篇玉光彩廣韻同璫

璫璫音影玉篇玉光彩廣韻同璫



以整頓簿者 又人名後

漢楊璇傳楊璇字機平

琅之璈吹雲和之曲

吳均詩鳳舞龍璈奏

說文本作璈璈璈也从木連聲或作璈禮明堂位夏之四璈殷

之六璈周之八璈論語璈璈也註宗廟中黍稷器 又集韻陵

延切與連同詳

是部連字註

韻會誤昆切於音門說文玉璈色也禾之赤苗謂之璈言璈玉

色如之詩王風毳衣如璈傳璈璈也 又集韻檢元切音攝義

同 類篇或

作玩亦作璈

韻會諸良切正韻止良切於音章說文刻上為圭半圭為璈禮

六幣圭以馬璈以皮璈以帛璈以錦璈以繡璈以黼徐曰刻削

之也詩小雅載弄之璈傳半圭曰璈周禮春官大宗伯以赤璈

禮南方玉人之事大璋中璋九寸邊璋七寸射四寸厚寸牙璋

中璋七寸射二寸厚寸又璋即射註射刻出者即射刻而出也

又祭祀之禮王裸以圭璈諸臣助之亞裸以璋璈左右奉之

詩大雅濟濟辟

王左右奉璋

璈 註璈側絞反○按即璈字之璈

景璈師古註

即景差也

未詳汲冢周書商王紂取天智玉璈

璈身厚以自焚註璈環以自厚也

集韻力求切音

劉立秋祭名

廣韻集韻韻會於于歲切音衛義同 又通作璈前漢匈奴傳

賜單于玉具劍註標首鐔衛用玉師古曰劍口旁橫出曰鐔鼻

日衛與璈同 又通作璈前漢王莽傳美玉可滅瘢欲獻其璈

註璈作璈本首篆雕刻也古字通用正字通按莽傳進玉璈于

廣韻集韻韻會

廣韻集韻韻會

廣韻集韻韻會

廣韻集韻韻會

廣韻集韻韻會

廣韻集韻韻會

廣韻集韻韻會

廣韻集韻韻會

廣韻集韻韻會







文環屬見山海經○按山海經今本作鍊 又姓正韻與鍊同  
 又人名應璩魏侍中大將軍長史 又廣韻九魚切韻會斤  
 於切於音居義同 鄉集韻許亮切音 璩唐韻集韻韻會  
 類篇或作璩亦作璩 璩正韻於子皓切  
 音早雜采絲貫玉為冕飾禮郊特牲戴冕璩十有二旒 又通  
 作藻說文玉飾如水藻之文引虞書曰璩火斨米○按書益稷  
 今本作藻禮禮器天子之冕朱綠藻註藻潔而文衆采如之故  
 日藻 又通作纁儀禮聘禮啓禮取圭垂纁註今文纁作璩  
 璩唐韻平到切集韻後到切於音號說文石 璩玉篇似睡  
 之似玉者 又類篇下老切音皓義同 璩切音遂玉  
 名 又集韻旬宜 璩唐韻集韻韻會正韻 璩都郎切音當說  
 切音旋與璇同 璩文華飾也 又廣韻耳珠集韻充耳也  
 古詩為焦仲卿妻作腰若流練素耳著明月璩 又前漢宦者  
 傳秦漢中常侍參用士人冠皆銀璩左貂明帝改金璩右貂悉  
 用奮人左之後漢輿服志中常侍冠加黃金璩附璩為文貂尾  
 為飾 又璧璩前漢司馬相如傳華榱璧璩師古註璧璩以玉

為椽頭當即所謂璩題玉題者也一日以玉飾瓦之當也文選  
 班固西都賦裁金璧以飾璩註璩椽頭飾也 又金琅璩鈴璩  
 也杜甫詩夜深殿突兀風動金琅璩正韻亦作銀璩 又丁璩  
 玉佩聲詩緝玉佩鳴丁璩韻會一作丁當一作丁東 又琅璩  
 鎖也許琅字註 又草名詩周南采采卷耳疏卷耳如婦人耳中璩今或謂之耳璩  
 了切於音陵 璩廣韻集韻於古因切音 璩唐韻郎擊切集  
 說文玉佩也 璩論同璩治金玉使瑩也 璩韻郎狄切於音  
 歷說文 璩廣韻集韻於空切音邕玉 璩正字通 璩集  
 玉名 璩蓋玉器也 又集韻石次玉 璩同璩 璩韻  
 儻早切音 璩說文 璩廣韻集韻於苦夫切音快人名晉  
 璩本字 璩有錢璩 又廣韻集韻於黃外切  
 璩音玉飾冠縫 又五音 璩集韻堂練切與璩同玉色也  
 璩古外切音倫義同 璩又集韻他向切與璩同以玉充  
 璩耳也 又集韻他 璩集韻居局切音 璩唐韻戶關切集韻  
 典切與璩同玉也 璩為石似玉者 璩韻會正韻胡關切  
 璩午集上 玉部 璩畫 璩璩

於音還說文譬屬也玉篇玉環爾雅釋器肉好若一謂之環註  
 邊孔通等禮經解行則有環佩之聲註環取其無窮又玉篇  
 繞也正韻回繞也禮雜記小斂環經疏環經是周迴纏繞之名  
 則禮冬官考工記環塗七軌註故書環或作環環塗謂環城之  
 道又周禮春官樂師環拜以鐘鼓為節註環猶旋也又儀  
 禮士喪禮布巾環幅不繫註環幅廣袤等也又釋名刀本日  
 環形似環也又詩秦風游環脅驅傳游環刺環也又周禮  
 冬官考工記良鼓瑕如積環疏瑕與環皆謂漆之文理又姓  
 史記田敬仲世家環淵之徒七十六人註楚人孟子傳云環淵  
 著書上下篇五音集韻古有楚賢者環淵後有環齊撰要略一  
 部又人名左傳襄十四年今余命女環註齊靈公名戰國策  
 楚王問於范環釋文環史作環又官名左傳文元年且掌環  
 列之尹註言衛之官周禮夏官環人掌致師察軍憲環四方之  
 故註巡察內外若環之相循不窮致師謂犯敵以誘其出軍憲  
 謂敵懷詐潛入我師也四方有兵戎之故則環繞而巡之又  
 器名揚子方言帶宋魏陳楚江淮之間謂之環或謂之環註帶

絲蠶簿橫也又水名山海經泰山環水出焉又州名補自  
 古朔方鳴沙之地隋置環州以大河環曲名焉又廣南外唐  
 開生獠置環州又韻會環玉觀名又環狗海外國名山海經  
 環狗其為人獸首人身又通作圓周禮冬官考工記畫績火  
 似圓註圓形似火如半環然又通作環前漢五行志宮門銅  
 環又集韻韻會正韻於胡慣切音患集韻卻也周禮夏官環  
 人劉昌宗讀又韻會繞也周迴也前漢高帝紀守濮陽環水  
 註環音宦決水以自環守為固也又項羽傳故因環封之三縣  
 註繞南皮三縣以封之環音宦又韻補叶胡涓切音懸馬融  
 廣成頌棲鳳鳥於高梧宿麒麟於西園納雉饒之珍羽受王母  
 之白環又叶胡玩切音換班固西都賦徇以離宮別寢承以  
 崇臺開館煥若列宿紫宮是環又叶熒絹切音眩王延壽魯  
 靈光殿賦連閣承宮馳道周環揚榭外望高瑤唐韻所櫛切  
 樓飛觀長途升降軒盤曼延音衍去聲瑤集韻韻會正  
 韻色櫛切林音瑟說文玉英華相帶如瑟詩曰璫彼玉瑤○  
 按詩大雅今本作瑟又玉篇清淨鮮潔也廣韻玉鮮潔貌







史記司馬相如傳上林賦玳瑁江麗註  
言明月之珠其光耀乃照于江邊也  
有劉瓊五音集韻耳由切音

瓊廣韻郎奚切集韻韻會  
瓊柔玉名也見聲類  
瓊廣韻郎奚切集韻韻會

廣韻瓊瑤名集韻玉名韻會寶玉名  
本草作頗黎云西國寶詳前玻字註  
切音象圭璧上起兆與琮同

又瓊瑤切音純玉名或作瑤  
瓊廣韻郎奚切音純玉名或作瑤  
瓊廣韻郎奚切音純玉名或作瑤

瓊瑤切音純玉名或作瑤  
瓊廣韻郎奚切音純玉名或作瑤  
瓊廣韻郎奚切音純玉名或作瑤

瓊瑤切音純玉名或作瑤  
瓊廣韻郎奚切音純玉名或作瑤  
瓊廣韻郎奚切音純玉名或作瑤

瓊瑤切音純玉名或作瑤  
瓊廣韻郎奚切音純玉名或作瑤  
瓊廣韻郎奚切音純玉名或作瑤

瓊瑤切音純玉名或作瑤  
瓊廣韻郎奚切音純玉名或作瑤  
瓊廣韻郎奚切音純玉名或作瑤

瓊瑤切音純玉名或作瑤  
瓊廣韻郎奚切音純玉名或作瑤  
瓊廣韻郎奚切音純玉名或作瑤

瓊瑤切音純玉名或作瑤  
瓊廣韻郎奚切音純玉名或作瑤  
瓊廣韻郎奚切音純玉名或作瑤

瓊瑤切音純玉名或作瑤  
瓊廣韻郎奚切音純玉名或作瑤  
瓊廣韻郎奚切音純玉名或作瑤

瓊瑤切音純玉名或作瑤  
瓊廣韻郎奚切音純玉名或作瑤  
瓊廣韻郎奚切音純玉名或作瑤

瓊瑤切音純玉名或作瑤  
瓊廣韻郎奚切音純玉名或作瑤  
瓊廣韻郎奚切音純玉名或作瑤

瓊瑤切音純玉名或作瑤  
瓊廣韻郎奚切音純玉名或作瑤  
瓊廣韻郎奚切音純玉名或作瑤

瓊瑤切音純玉名或作瑤  
瓊廣韻郎奚切音純玉名或作瑤  
瓊廣韻郎奚切音純玉名或作瑤

瓊瑤切音純玉名或作瑤  
瓊廣韻郎奚切音純玉名或作瑤  
瓊廣韻郎奚切音純玉名或作瑤

瓊瑤切音純玉名或作瑤  
瓊廣韻郎奚切音純玉名或作瑤  
瓊廣韻郎奚切音純玉名或作瑤

瓊瑤切音純玉名或作瑤  
瓊廣韻郎奚切音純玉名或作瑤  
瓊廣韻郎奚切音純玉名或作瑤

瓊瑤切音純玉名或作瑤  
瓊廣韻郎奚切音純玉名或作瑤  
瓊廣韻郎奚切音純玉名或作瑤

璵廣韻郎奚切音純玉名或作瑤

璵廣韻郎奚切音純玉名或作瑤

璵廣韻郎奚切音純玉名或作瑤

璵廣韻郎奚切音純玉名或作瑤

璵廣韻郎奚切音純玉名或作瑤

璵廣韻郎奚切音純玉名或作瑤

璵廣韻郎奚切音純玉名或作瑤

璵廣韻郎奚切音純玉名或作瑤

璵廣韻郎奚切音純玉名或作瑤

璵廣韻郎奚切音純玉名或作瑤

璵廣韻郎奚切音純玉名或作瑤

璵廣韻郎奚切音純玉名或作瑤

璵廣韻郎奚切音純玉名或作瑤

璵廣韻郎奚切音純玉名或作瑤

璵廣韻郎奚切音純玉名或作瑤

璵廣韻郎奚切音純玉名或作瑤

璵廣韻郎奚切音純玉名或作瑤

璵廣韻郎奚切音純玉名或作瑤

璵廣韻郎奚切音純玉名或作瑤

璵廣韻郎奚切音純玉名或作瑤

璵廣韻郎奚切音純玉名或作瑤

璵廣韻郎奚切音純玉名或作瑤

璵廣韻郎奚切音純玉名或作瑤



也徐曰瓚亦圭也圭狀劍上邪銳之于其首為勺形謂之瓚子其柄為注水道所以灌瓚之言贊進也以進于神也集韻曰裸器韻會宗廟祿器形如槃詩大雅瑟彼玉瓚傳玉瓚圭瓚也疏正義曰瓚者器名以圭為柄圭以玉為之指其帶謂之玉瓚據成器謂之圭瓚漢禮瓚槃大五升口徑八寸下有盤口徑一尺則瓚如勺有槃以承之也天子之瓚其柄之圭長尺有二寸其賜諸侯蓋九寸以下又盤爾圭瓚傳九命錫圭瓚前漢揚雄傳立瓚觶膠註服虔曰以玄玉飾之故曰玄瓚張晏曰瓚受五升口徑八寸以圭為柄用灌鬯觶膠其貌也又廣韻藏早切集韻在田切韻會才早切於音瓚義同又人名正韻漢書註臣瓚不言姓按水經注引薛瓚註漢書是然薛也又集韻則盱切音贊圭也一日雜名

**圭** 唐韻集韻正韻胡官切音桓說文桓圭公所執从玉獻會意集韻通作桓又人名劉峻辨命論近世有沛國劉瓚弟瓚於一時之秀士也又正韻字書又音鐵馬鐵

**圭** 廣韻魚塞切集韻又集韻許建切音獻桓圭也

實切於音

瓚玉瓚

**瓚**

集韻倫迫切 同瑞玉器

**增**

**瓚**

集韻盧回切 同瑞玉器

**圭**

**瓚**

集韻徐心切

音尋石似玉

瓜部 三十一

# 瓜部

## 瓜

唐韻正韻古華切集韻韻會姑華切於音駟說文瓜也象形詩幽風七月食瓜禮曲禮為天子削瓜者副之又月令

孟夏之月王瓜生註王瓜草孳也前漢食貨志菜茹有畦瓜瓠

果赫齊民要術二月辰日宜種瓜廣雅龍蹄獸掌羊駁兔頭桂

髓蜜筒小青大莖皆瓜名也又木瓜詩衛風投我以木瓜報

之以瓊瑤傳木瓜楸木也可食之木周禮冬官考工記弓人凡

取幹之道七栢為上檟次之檠桑次之橘次之木瓜次之荆次

之竹為下又天瓜栝樓別名見本草綱目又昆侖瓜茄子

別名見酉陽雜俎又匏瓜星名史記天官書匏瓜有青黑星

守之魚鹽貴註匏瓜一名天雞在河鼓東匏瓜明則歲大熟也

又守瓜蟲名爾雅釋蟲蠶與父守瓜註今瓜中黃甲小蟲喜

食瓜葉故曰守瓜也又地名左傳宣十五年晉侯賞桓子狄

臣千室亦賞士伯以瓜衍之縣又襄十四年昔秦人迫逐乃祖

吾離于瓜州註瓜州地在今燉煌正字通今鎮江有瓜州異地

午集上 瓜部

異

同名 又國名正字通柯枝國別種曰木瓜穴居男女裸體初  
結草木葉蔽前後見星槎勝覽 又瓜田複姓前漢王莽傳有  
瓜田儀 又韻補叶皮平切音孤左傳哀十七年衛侯夢于北  
宮見人登昆吾之觀被髮北面而諫曰登此昆吾之墟縣縣生  
之瓜余為渾良夫叫天無辜 又叶古禾切音戈道藏歌仙童  
撥朱實神女獻玉瓜浴身丹液池濯髮甘泉波 集韻俗作瓜  
非

三 瓠

爾雅釋草瓠其紹瓠註俗呼瓠瓜為瓠紹者瓜

蔓絳亦著子但小如瓠 又草名爾雅釋草瓠九葉  
疏此草九葉叢生一莖 又集韻匹角切音璞義同

四 瓠

廣韻集韻瓜直禁切音鴛廣韻青皮瓜名

瓜屬也今或作瓠 玉篇徒門切音屯博雅瓠瓜屬也類篇作瓠

增 瓠

類篇與瓠同 唐韻集韻瓠會於徒結

雅絲絲瓜瓠傳瓠瓠也疏瓜之族類有二種大者瓜小者瓠瓜  
蔓近木之瓜必小於先歲之大瓜以其小如瓠故謂之瓠瓠是  
瓠之別名潘岳在懷縣作詩瓜瓠 集韻居侯切

蔓長苞 集韻或作瓠亦作瓠 瓠 廣韻蒲角切集韻韻

胡溝切音侯又居侯切音構義於同 瓠 廣韻蒲角切集韻韻

雷與瓠同楚辭九懷援瓠瓜兮接糧 又醬名宋孝武帝四時  
詩瓠醬調秋菜白醪解冬寒 又廣韻薄交切集韻韻會蒲交

切於音抱廣韻瓠瓠可為飲器類 瓠 廣韻古胡切集韻攻平

篇瓠也从包取其可包藏物也 瓠 廣韻古胡切集韻攻平

茹 又廣韻人 瓠 廣韻集韻於郎丁切 瓠 唐韻以圭切集

渚切音汝乾菜 瓠 音靈小瓜名出南海 瓠 韻勇主切於音

庾說文木不勝末微弱也六書故瓠瓜實繁也 增 瓠 五音

故引之有本不勝末之義 又玉篇勞病也 瓠 廣韻集韻於

俗茹 六 瓠 集韻魯猥切音隈瓠瓜中 瓠 廣韻集韻於

字 瓜部 午集上 瓜部 三畫至六畫 季

瓜也 **瓜** 廣韻苦括切 集韻苦活切 音關 瓜 又集韻

**瓠** 廣韻戶吳切 集韻韻會正韻洪孤切 音胡 廣韻瓠 瓠

也 詩小雅幡幡瓠葉采之亨之前漢食貨志菜茹有瓠瓜

或苦者味如膽不可食非別生一種也 又陸佃埤雅長而瘦

上曰匏短頸大腹曰瓠瓠性甘匏性苦故詩曰匏有苦葉

叔向曰苦匏不材于人共濟而已後人皆合匏瓠為一據此說

說文瓠匏也陸機詩疏匏瓠也 故非正韻亦作萌 又爾雅釋

宮康瓠謂之瓠 注瓠壺也 疏說文云破器也 前漢賈誼傳幹乘

周鼎兮而寶康瓠 又廣韻胡誤切 集韻韻會正韻胡故切 故

音護義同 禮月令仲冬之月行冰合則天時雨汁瓜瓠不成 釋

文瓠戶故反 莊子逍遙遊惠子謂莊子曰魏王贖我大瓠之種

注瓠徐音護 正字通瓠有平去二音 絲 懶 唐韻一音壺 一音護

義同非康瓠必讀若湖瓜瓠必讀若互字彙音湖器也音互匏

也非 又集韻瓠子隱名 前漢武帝紀夏四月還祠泰山至瓠

子臨決河 注服虔曰瓠子隱名也在東郡白馬蘇林曰在野城

以南漢陽以北 又集韻亦姓 列子毀湯篇瓠巴鼓琴而鳥舞

魚躍 又集韻攻乎切音孤 瓠講漢侯國名在河東 正字通按

漢地理志有瓠講無瓠講 又集韻黃郭切音腹 莊子逍遙遊

剖之以為瓢則瓠落無所容 注瓠落猶廓落 梁簡文帝讀 瓠

古孝切音

教瓜名

也 又集韻

瓠 字彙丁木切音

督器以盛醋

瓠 集韻與

瓠 字彙

瓜也

切音裸

瓠 集韻都毒切

音篤 瓠名

瓠 集韻鋪收切

音胚 瓜瓠也

瓠 集韻質入切

音執 縣名在

北海 前漢地理志瓠縣 注師古曰瓠即瓠字也 又史記建元以來侯者

表瓠節侯息 注師古曰瓠即瓠字也 又史記建元以來侯者

年表瓠講侯扞者 注徐廣曰瓠音胡 索隱曰縣名按表在

河東志亦同即瓠字 按三說不同未知孰是存以備考

瓠 九

午集上

瓜部

六畫至八畫

至

至

**瓠** 廣韻部田切集韻蒲眠切音  
瓠 廣韻黃瓜名博雅白瓠瓜屬  
**瓠** 五音集韻戶鉤切音侯王瓜也  
**瓠** 廣韻他朗切音  
**瓠** 集韻坦朗切音  
**瓠** 廣韻瓜長貌  
**瓠** 唐韻力忝切音

**瓠** 廣韻集韻林郎甸切音練瓜中瓠  
**瓠** 廣韻他朗切音  
**瓠** 集韻餘招切音遙瓜也  
**瓠** 唐韻力忝切音

**瓠** 同藜詳艸部藜字註  
**瓠** 同藜詳艸部藜字註  
**瓠** 同藜詳艸部藜字註  
**瓠** 同藜詳艸部藜字註

**瓠** 同藜詳艸部藜字註  
**瓠** 同藜詳艸部藜字註  
**瓠** 同藜詳艸部藜字註  
**瓠** 同藜詳艸部藜字註

**瓠** 同藜詳艸部藜字註  
**瓠** 同藜詳艸部藜字註  
**瓠** 同藜詳艸部藜字註  
**瓠** 同藜詳艸部藜字註

**瓠** 同藜詳艸部藜字註  
**瓠** 同藜詳艸部藜字註  
**瓠** 同藜詳艸部藜字註  
**瓠** 同藜詳艸部藜字註

**瓠** 同藜詳艸部藜字註  
**瓠** 同藜詳艸部藜字註  
**瓠** 同藜詳艸部藜字註  
**瓠** 同藜詳艸部藜字註

**瓠** 同藜詳艸部藜字註  
**瓠** 同藜詳艸部藜字註  
**瓠** 同藜詳艸部藜字註  
**瓠** 同藜詳艸部藜字註

**瓠** 同藜詳艸部藜字註  
**瓠** 同藜詳艸部藜字註  
**瓠** 同藜詳艸部藜字註  
**瓠** 同藜詳艸部藜字註

**瓠** 同藜詳艸部藜字註  
**瓠** 同藜詳艸部藜字註  
**瓠** 同藜詳艸部藜字註  
**瓠** 同藜詳艸部藜字註

**瓠** 同藜詳艸部藜字註  
**瓠** 同藜詳艸部藜字註  
**瓠** 同藜詳艸部藜字註  
**瓠** 同藜詳艸部藜字註

**瓠** 同藜詳艸部藜字註  
**瓠** 同藜詳艸部藜字註  
**瓠** 同藜詳艸部藜字註  
**瓠** 同藜詳艸部藜字註

**瓠** 同藜詳艸部藜字註  
**瓠** 同藜詳艸部藜字註  
**瓠** 同藜詳艸部藜字註  
**瓠** 同藜詳艸部藜字註

**瓠** 同藜詳艸部藜字註  
**瓠** 同藜詳艸部藜字註  
**瓠** 同藜詳艸部藜字註  
**瓠** 同藜詳艸部藜字註

**瓠** 同藜詳艸部藜字註  
**瓠** 同藜詳艸部藜字註  
**瓠** 同藜詳艸部藜字註  
**瓠** 同藜詳艸部藜字註

**瓠** 同藜詳艸部藜字註  
**瓠** 同藜詳艸部藜字註  
**瓠** 同藜詳艸部藜字註  
**瓠** 同藜詳艸部藜字註

**瓠** 同藜詳艸部藜字註  
**瓠** 同藜詳艸部藜字註  
**瓠** 同藜詳艸部藜字註  
**瓠** 同藜詳艸部藜字註

**瓠** 同藜詳艸部藜字註  
**瓠** 同藜詳艸部藜字註  
**瓠** 同藜詳艸部藜字註  
**瓠** 同藜詳艸部藜字註

**瓠** 同藜詳艸部藜字註  
**瓠** 同藜詳艸部藜字註  
**瓠** 同藜詳艸部藜字註  
**瓠** 同藜詳艸部藜字註

**瓠** 同藜詳艸部藜字註  
**瓠** 同藜詳艸部藜字註  
**瓠** 同藜詳艸部藜字註  
**瓠** 同藜詳艸部藜字註

**瓠** 同藜詳艸部藜字註  
**瓠** 同藜詳艸部藜字註  
**瓠** 同藜詳艸部藜字註  
**瓠** 同藜詳艸部藜字註

韻會薄閑切正韻蒲閑切扶辨平

聲又集韻匹見切音片義扶同

篇瓠瓠也正字通瓠瓠匏而圓者

牛蹄突厥其木曰瓠瓠河通作胡盧

王綸詩胡盧河上淚沾巾

正字通瓠一名壺盧本作盧俗作瓠

象其形又可為酒飯器因為名壺盧

卽瓠也俗為葫蘆非

葫蒜名蘆

蓋屬也

言上聲又魚戰切音彥

又魚寒切音鬱義扶同

中正字通按瓠為瓜中實與犀

之瓜練字彙訓瓜中犀非

又廣韻女良切音壞又集韻奴當

切音囊

義扶同

增

字彙補與瓠同此字諸本不同

展轉滑誤字彙作瓠

奇字韻韻會補作瓠劉子政集作瓠

王逸楚辭章句

作瓠任臣按字書瓠為瓠字之省

又篇海

有瓠瓠二字同義是瓠為瓠之省文也

子又瓠杓揚子方言瓠瓠也楚辭九

歎馳瓠瓠于筐篚丹

鉛錄今閩廣之地以瓠魚殼為瓢

江淮間或用螺之大者為瓠

是以蟲殼代瓜匏用也故瓠

字取義兼之古音鬱曰作瓠

增

瓠

集韻瓠古作瓠

註詳十一畫

增

瓠

韻會龍都切扶音盧王

龍都切扶音盧王

龍都切扶音盧王

龍都切扶音盧王

龍都切扶音盧王

龍都切扶音盧王

龍都切扶音盧王

龍都切扶音盧王

龍都切扶音盧王

龍都切扶音盧王

龍都切扶音盧王

龍都切扶音盧王

龍都切扶音盧王

龍都切扶音盧王

龍都切扶音盧王

龍都切扶音盧王

龍都切扶音盧王

龍都切扶音盧王

龍都切扶音盧王

龍都切扶音盧王

龍都切扶音盧王

龍都切扶音盧王

龍都切扶音盧王

龍都切扶音盧王

龍都切扶音盧王

龍都切扶音盧王

龍都切扶音盧王

龍都切扶音盧王

龍都切扶音盧王

龍都切扶音盧王

龍都切扶音盧王

龍都切扶音盧王

龍都切扶音盧王

龍都切扶音盧王

龍都切扶音盧王

龍都切扶音盧王

龍都切扶音盧王

龍都切扶音盧王

龍都切扶音盧王



瓦部

瓦

唐韻集韻正韻於五寡切音邱說文土器已燒之總名廣韻古史考夏時昆吾氏作瓦史記龜策傳桀為瓦室註世

本曰昆吾作陶張華博物記亦云桀作瓦蓋是昆吾為桀作也

史記廉頗傳秦軍鼓譟勒兵武安屋瓦蓋震正字通後世瓦制

不古其類非一漢武故事起神屋以銅為瓦漆其外又吳國傳

大秦國王宮殿水精為瓦又明皇雜錄號國夫人恩寵傾一時

奪韋嗣立宅以廣其居後復歸韋氏因大風折屋墜堂上不損

視之瓦皆堅木也又王緝傳五臺山祠鑄銅為瓦金塗之又

詩小雅載弄之瓦傳瓦紡塼也又儀禮燕禮公尊瓦大兩註

大音泰瓦大有虞氏之尊也又左傳昭二十六年射之中楯

瓦註瓦楯春又瓦合禮儒行毀方而瓦合註呂氏曰陶者為

瓦必圓而割分之則瓦合之則圓而不失其瓦之質又瓦解

史記匈奴傳其困敗則瓦解雲散矣又人名左傳昭二十三

年楚囊瓦為合尹註囊瓦子囊之孫子常也又地名春秋隱

庚申

午集上

瓦部

五

八年宋公齊侯衛侯盟于瓦屋註瓦屋周地又定八年公會晉師于瓦註瓦衛地後漢郡國志東郡有瓦亭又廣韻五化切  
集韻吾化切然音逐廣韻泥瓦屋集韻施瓦於屋也又集韻  
韻會於五委切音頽屋也莊子駢拇篇駢於辯者累瓦結繩  
窟句註瓦五委反當作丸又韻補叶阮古切音五韓愈  
元和聖德詩皇帝儉勤盛濯陶瓦斥遣浮華好此締紵

瓦廣韻特丁切集韻唐丁切  
切於音庭博雅瓦輒也  
增瓦集韻吾化切蛙去聲施瓦於屋也正韻作完

三 峴字彙五寡切音瓦山貌  
配集韻扶泛切音瓦也  
瓦廣韻與職切集韻與職切音瓦

弋廣韻餅瓮骨  
集韻瓦坏也  
峴字彙古文說  
坵廣韻徒古切集韻動五

雅坵號也  
又廣韻口合切集韻枯合切  
坵切於音村廣韻坵也博

似豐長頸受十升前漢貨殖傳醢醬千瓠  
註師古曰瓠長頸也  
也受十升 又集韻平攻切音陪義同 又胡江切音斧與瓠

同 又寒剛切音杭博雅瓶也 又胡公切音洪陶器  
四 瓠唐韻布縮切集韻補縮切於音版說文敗也

又集韻一日牝瓦 又廣韻博管切集韻補  
滿切於音板又集韻甫遠切音反義於同  
又與淦同水溢也前漢溝洫志

河水溢淦音書食貨志水滂於淦  
於鋪枚切音胚瓦未  
燒者或作培通作坏  
瓶集韻大盆為瓶博雅瓶也揚子方

言豐靈桂之郊謂之瓶 又集韻舉  
朗切音航嬰屬 集韻或作甌綱  
會市兩切正韻妃兩切於音傲說文周家搏埴之工也徐註搏

團也埴黏上也引周禮冬官考工記瓶人為簋豆○按周禮今  
本作旋 又字彙補人名宋王安石姪瓶  
字元鈞旋字元龍皆以不附安石而貶

瓶廣韻集韻於都  
瓶瓶也  
又集韻一日瓦屬 又集韻持林切音沈揚子方言

豐靈桂之郊謂之瓶其小者謂之瓠釋文都感反亦音沈 又

午集上 瓦部 畫至四畫 五

畫至四畫 五

都含切音耽大 **瓶** 廣韻戶經切集韻平經切於音形似鍾而

或作甄 **瓦** 唐韻胡男切集韻胡南切於音含說文治蒙榦

有耳者 **瓦** 五音集韻或書作瓦 **瓦** 唐韻集韻韻會正韻於烏

雅 **瓦** 瓶也揚子方言趙魏之郊謂之瓦抱朴子喻蔽卷四賈之

濁不方盆水之清巨蒙之瘦不同羔羊之肥 集韻或作甕

廣韻戶庚切集韻洪孤切於 **瓦** 唐韻集韻韻會郎丁切正韻

也廣韻甕甕似甕有耳淮南子修務訓夫救火者汲水而趨之

或以甕甕或以盆盆 又六書故甕甕牝瓦仰蓋者仰瓦受覆瓦

之流所謂瓦溝爾雅釋宮甕甕謂之甕前漢高帝紀營猶居高

屋之上建甕水也司馬相如長門賦綴錯石之甕甕兮象毒瑁

之文 **甕** 唐韻與之切集韻韻會盈之切正韻延知切於音移

章 **甕** 爾雅釋器甕甕謂之甕註甕甕小甕長沙謂之甕

**甕** 集韻韻會正韻於於浪切與益同益也莊子人閒世甕甕

韻於黨切於音映又集 **甕** 集韻象齒切音 **甕** 唐韻馬管切

於音盃說文小盃也徐曰今俗別 **甕** 廣韻都計切集韻丁計

作甕非玉篇亦作盃集韻或作甕 **甕** 切於音帝廣韻甕甕大

瓮 **甕** 集韻余頌切音 **甕** 廣韻集韻於女刮切音甕甕

集韻普孟切烹去聲甕屬 **甕** 集韻薄陌切音 **甕** 廣韻徒何

又蒲孟切音膨甕屬 **甕** 白瓦屋不泥也 **甕** 切集韻唐

何切於音陀廣韻 **甕** 廣韻市朱切集韻韻會懶朱切正

瓦盃集韻缶也 **甕** 韻尚朱切於音殊廣韻小甕韻會

罄也博雅甕甕也揚子方言 **甕** 廣韻與之切集韻盈之切

陳魏宋楚之間曰甕或曰甕 **甕** 於音怡玉篇甕也廣韻甕

良集字俱 午集上 瓦部 四畫至六畫 彙



王樂道與錢得四書云出師頌最絕妙古語借書一甌還書一甌乃知今人訛以甌為甌也 又韻會通作鴟黃庭堅詩時送

一鴟鴞錢眉 又集韻丑 甌 字彙蒲明切音甌屬 正字 亦切音不義同或作甌 通一說甌或作甌甌即甌字之

譌 甌 廣韻子協切集韻卽協切於音淡廣韻半瓦 又 增 集韻呼光切 一曰互相掩也 又集韻卽涉刃音接義同

甌 音荒器也 八 甌 集韻戶管切音緩瓦器大口 又 廣韻胡耿切集韻下耿切於音幸博雅

也玉篇甌有耳 又集韻下頂切音梓 又 廣韻 於徒念切音磴廣韻支也集韻楷 甌 集韻

也字彙支物不平集韻通作磴 甌 同甌 音黎小瓶 甌 唐韻集韻韻會正韻於丁浪切音讀說文大盆也五音集

賞 韻大甌 又集韻井以甌爲甌者揚雄酒筵一旦重甌爲 甌 所轆註東縣也甌井以甌爲甌也轆擊也言甌忽縣礙不得

下而爲井甌所擊則破碎也 又姓姓譜後秦姚弋仲將甌耐

虎唐有甌金毗金有甌懷英善篆書自書其姓誤作卍 又集 韻底朗切音黨博雅甌甌也 又通作党吳越春秋甘密百党

註當 甌 字彙母耿切音猛甌帶也 又淮南子說山訓做箠 作甌 甌 甌在樹菌之上雖貪者不搏註甌讀龍龜之甌

甌 廣韻楚佳切集韻初佳切於音叙博雅甌甌磨也廣韻一 日屑五器 又集韻謨皆切音理又初加切音又義於

同 又五音集韻 甌 集韻 甌 廣韻 甌 然都是 甌 扶 七計切音砌登也 甌 同 甌 切音敦陶器似甌

切音婦 甌 廣韻集韻於多貢切 甌 字彙與 甌 唐韻部迷 瓦器 音凍博雅甌甌甌也 甌 甌同

會 甌 迷切於音登說文甌謂之甌廣韻瓦器揚子方言甌謂之 甌 又集韻頻彌切音痺義同 又集韻部鄙切音否博雅甌

甌也釋文 甌 唐韻蒲口切集韻薄口切正韻普厚切於音部 步美反 甌 說文甌也廣韻甌甌瓦甌五音集韻甌甌小甌

正韻甌也無卽器也爾雅釋器甌甌謂之甌註甌甌小甌博雅 甌 也又甌也揚子方言河汾之間其大者謂之甌其中者謂

午 甌 上 瓦部 七畫 八畫 甌

甌

甌

甌

之甌甌戰國策夫鼎者非效壺醴醬甌耳註甌甌也前漢揚雄傳吾恐後人用覆醬甌也註師古曰甌小甌也又銅甌以盛醴醢醬博古圖周方斜甌肩作電形類古文申字環腹象雷文如盤絲髮微起乳形中作黃目狀又魚甌肩腹間飾以魚形又蟠虬甌二饗發甌四皆周制又廣韻防無切集韻韻會馮無切於音扶又集韻蒲侯切音桴又正韻薄胡切音蒲義然同取瓦玉篇與甌同廣韻集韻韻會馳偽切正韻直類切於音繼州曰小武為甌幽州曰瓦揚子方言自關而西晉之舊都河汾之間其大者謂之甌甌其通語也博雅甌甌也又地名史記縣布傳遂西與上兵遇斬西會甌註正義曰甌音遂瑞反斬沛郡斬城又集韻是為切音垂義同列子殷湯篇當國之中有山山名壺領狀若甌甌釋文甌音垂又廣韻直垂切集韻重垂切於音鍾又集韻韻會傳追切正韻直追切於音椎義然同瓶廣韻薄經切集韻韻會旁經切於音萍與餅同玉篇汲器也揚子方言缶謂之甌甌其小者謂之甌甌易井卦汔至亦

未編井巖其瓶左傳襄十六年衛孫蒯出千曹懸甌焉千重丘毀其瓶儀禮士喪禮新盆槃瓶發敦重註甌以汲水也又炊器禮禮器夫吳老婦之祭也盛於盆尊於甌註盆瓶炊器也又地名後漢郡國志河南郡有瓶丘聚又姓風俗通漢有太子少傅瓶守後

趙錄有北海瓶子然瓶唐韻集韻於蘇對瓶古文瓶廣韻子峻切集韻祖峻切於音雋柔韋也廣韻甌之韋袴又集韻乳竟切音莢義同六書正譌治皮革者以瓦為甌而反覆薰揉之故从四从瓦从

北北者反覆之狀增斯集韻九甌唐韻琴帖切集韻說文蹈瓦聲玉篇甌甌踴瓦聲集韻一曰瓦薄也或類篇或作甌甌廣韻又正字通凡損破聲通謂之歷甌甌林所景切音省博甌唐韻古諧切集韻居諧甌雅甌甌也廣韻甌甌有耳甌甌五口切於音皆杜瓦甌切集韻語口切於音偶玉篇益也揚甌集韻徒禾切音子方言缶謂之甌甌釋文卽盆也

午集上 瓦部 八畫 九畫 瓦

字彙苦徑切

音磬石器

**相瓦**

同甄

**甗**

廣韻布懸切

集韻卑眠切

音磬石器

自關而西盆盎小者曰甗

淮南子說林訓狗彘不擇甗而食

抱朴子嘉遁卷拊甗瓠於洪鐘之側

東方朔七諫甗甗登于明

堂周鼎潛于深淵

又唐韻芳

**甗**

字彙於京切

音磬見釋藏

**甗**

禮切

韻待禮切

音第玉篇

小盆也

廣韻小盆博雅題甗也揚子方

言甗陳魏宋楚之間謂之甗

注今河北人呼小盆為甗

又

集韻田黎切

音甗

題義同或作甗

入甗切

廣韻羊朱切

集韻韻會容朱切

正韻雲居

又

又正韻于求切

音尤義同

**甗**

古文

**甗**

唐韻集韻韻會正韻

音尤義同

又

井甗也

易井卦六四井甗无咎

詩結砌也馬云為瓦裏下達上

疏甗亦治也以埽壘井修井之壞謂之甗

莊子秋水篇缺甗之

崖

又李賀詩光明藹不發腰龜徒登銀

**甗**

集韻淳絲切

音尤義同

注唐官制四品以下龜袋飾銀秋瓦猶飾也

**甗**

造江東呼盆曰

甗

又集韻韻會

音尤義同

**甗**

音降甗也

**甗**

唐韻居延切

音尤義同

又

在鈞惟甄者之所為

注師古曰甄作瓦之人也後漢班固傳

孕虞育夏甄殷陶周

又化也

左思魏都賦玄化所甄

國風所

稟注甄成也言宮殿之制下侈秦國俗奉為程式也

何晏景福

殿賦甄陶國風

注李琳曰甄壇為器曰甄陶王者亦甄陶其民

也

又博雅甄地也

又廣韻奈也

士於草萊

又廣韻一曰免也

又增韻表也

潘岳西征賦甄

大義以明責

注宋均曰甄表也

又增韻明也

後漢光武紀靈

甄自甄

注甄明也

謝瞻張子房詩聖心豈徒甄惟德在無忘

又集韻亦姓

陳留風俗傳舜陶河濱後為氏

前漢趙充國辛慶

忌傳用甄豐甄邯以自助

又地名張峻為吳令謝詢求為諸

孫置守冢人表破董卓於陽入濟神器於甄井

釋文甄音堅

注

吳書曰初堅入洛軍城南甄官井上每旦有五色氣堅命人浚

探得漢傳國璽

又陣名左傳文十年宋公道楚子田孟諸注

午集上

瓦部

九畫

卒

將獵張兩甄故置三左司馬兩甄猶兩翼也世說新語桓元好  
 獵雙甄所指不避林壑晉書周勳傳擊賊杜會于楊口令李桓  
 督左甄梁裴遂壽楊之戰為四甄待之又甄甄鳥飛貌楚辭  
 九思鹿蹊兮躑躅貉兮蟬蟬鶴今軒軒鶴鶴今甄甄又  
 諡法汲冢周書醜心動懼曰甄又廣韻側鄰切集韻韻會正  
 韻之人切共音真義同韻會毛氏曰甄陶字真僊二韻通押莊  
 季裕雜助篇甄微字見獨登進士時林摠為樞密當唱名讀堅  
 音上以為真音摠辯不遜坐貶吳志孫堅入洛屯軍城南甄宮  
 井上旦有五色氣令人入井探得傳國璽以甄與己名音叶為  
 受命之符則三國以前未有音之人切者孫權即位尊堅為帝  
 江左諸儒為吳諱故改音真孫奕示兒編甄有二音學者皆押  
 甄字在先韻獨真韻反未嘗押此皆相承之久信耳不信目之  
 過文選張華女箴云散氣流形既陶既甄在帝句義肇經天人  
 則已押入真韻矣○按女箴在三國以後孫氏未詳考前此甄  
 無真音也又博雅揆下謂之甄釋文甄只實反又博雅甄  
 甄也釋文音真又集韻諸延切音韻察也勉也又廣韻苦

採切音券視也又集韻規採切音緝同甄衛地今齊陰甄城  
 或作甄史記齊太公世家七年諸侯會桓公於甄杜預曰甄衛  
 地今東郡甄城也又田敬仲完世家昔日趙攻甄子弗能救註  
 正義曰甄音絹卽濮州甄城縣北又集韻韻會正韻於之刀  
 切音農集韻鐘病聲周禮春官典同薄聲甄註甄詩為甄耀之  
 甄甄猶掉也釋文音震又字彙占炎切音稽春秋命曆敘神  
 農甄四海白阜脉山川白阜  
 人名佛經甄明之甄亦音稽  
 篇甕也博雅甄瓶也又集韻常容  
 切音鑄器也一日瓶也類篇或作甕  
 於莖切音鶯同巽  
 玉甗長頸瓶也  
 韻甗也與甗同又廣韻苦岡切集韻丘岡切於音稜義同  
 又集韻呼光切音京器也本作甗又集韻枯光切音甗甗瓠  
 破甗集韻居何切音歌  
 甗居結棟謂之合甗  
 甗切音儂瓦器  
 甗切音儂不



能行

也。能行。甄廣韻集韻韻會去例切正韻去計切音德爾雅釋

也。甄釋文甄去滯反揚子方言甄謂之盞釋文甄謂之盞甄陶天下者在和

剛則甄柔則坯註甄破瓦又破罌也甄土疎不黏治天下亦猶

是也。又唐韻魚例切集韻韻會牛例切正韻倪制切去音詣

義同說文康瓠破罌又集韻九芮切音刷又魚列切甄

音聲義從同。又丘傑切音竭甄也。集韻或作甄類

廣韻集韻下斬切音兼又集韻莊陷切音維又鑑切音懺

義從同。甄廣韻集韻從徒郎切音庚玉篇甄字甄苦結切音快瓶也

未燒與從甄廣韻上江切集韻銀江切音淙玉篇甄也揚子

甄同義從甄方言甄江湘之間謂之甄博雅甄瓶也又廣韻

甄宗切集韻祖宗甄集韻力倫切音甄甄甄正字通甄甄

甄切音賓義同。甄累博雅甄也甄甄甄甄甄甄

甄雅釋器甄甄謂之甄甄甄甄甄甄甄

甄會正韻丁歷切音甄玉篇甄甄甄甄甄甄

甄風中申有甄甄甄甄甄甄甄甄甄

甄甄甄甄甄甄甄甄甄甄甄甄

甄甄甄甄甄甄甄甄甄甄甄甄

甄甄甄甄甄甄甄甄甄甄甄甄

甄甄甄甄甄甄甄甄甄甄甄甄

甄甄甄甄甄甄甄甄甄甄甄甄

甄甄甄甄甄甄甄甄甄甄甄甄

甄甄甄甄甄甄甄甄甄甄甄甄

甄甄甄甄甄甄甄甄甄甄甄甄

身錯臂左衽甌越之民也注索隱曰劉氏云今珠崖儋耳謂之甌人是有甌越正義曰屬南越故言甌越輿地志云交並周時為駱越秦時曰西甌文身斷髮避龍則西甌駱又在番吾之西南又東越傳乃立搖為東海王都東甌注索隱曰姚氏云甌水名永嘉記水出寧城十餘里去郡城五里入江昔有東甌王都城有亭積石為道今猶在也山海經甌居海中注今臨海永寧縣即東甌在岐海中也又史記滑稽傳甌窶滿箜注正義曰甌窶謂高地狹小之區得滿箜箜也又史記匈奴傳中有棄地莫居千餘里各居其邊為甌脫注韋昭曰畛上屯守處索隱曰服虔云作土室以伺漢人又纂文曰甌脫土穴也又姓甌冶子吳人善鑄劍又集韻藍唐韻莫耕切集韻謨耕切正於口切音毆西甌駱越別種藍韻眉庚切梵音謂說文屋棟也从瓦夢省聲徐鍇曰所以承瓦故从瓦左傳襄二十八年猶接廟棟動於藍注藍屋棟晉語譬之如室既鎮其藍矣註棟也張衡西京賦鳳鸞翥於藍標注藍棟也標末也又釋名屋脊曰藍藍蒙也在上覆蒙屋也又集韻母互切音縻棟也又

集韻忙成切音明義  
同類篇或作甌  
甌廣韻苦岡切集韻韻會丘岡切正韻  
陶器又通作康爾雅釋器康瓠謂之甌賈誼弔屈原賦  
寶康瓠兮又集韻枯江切音枯義同類篇或作甌  
廣韻職緣切集韻韻會朱道切从音專玉篇甌瓠廣韻瓠瓦古  
史考曰烏酋作甌集韻瓠瓠也詩小雅載弄之瓦註  
瓦紡瓠也又韻會或作甌前漢尹賞傳註令辟甌  
甌也又集韻淳洽切音過義同類篇或作甌  
然盧谷切音祿博雅瓠  
甌甌也玉篇瓠也  
切音禮博雅  
甌廣韻徒紅切集韻徒東切梵音同博雅甌正  
甌甌也又廣韻之用切集韻朱用切韻會正  
甌字彙蒲孟切甌廣韻集韻甌揚子方言甌秦之舊都謂  
音種甌屬  
之類博雅  
甌廣韻集韻韻會正韻甌从良刃切音吝玉篇器也  
甌瓶也  
甌又正韻動也蔽也周禮冬官考工記是故輪  
午集上  
瓦部  
土畫  
土畫  
奎

雖傲不甌於鑿註不甌於鑿謂不動於鑿中也鄭云甌亦傲也

以輪厚石雖齧之不能傲其鑿旁使之動又韻會正韻於離

珍切音甌唐韻郎擊切集韻郎狄又韻會正韻於離

鄰義同甌切於音歷瓦器或作甌甌唐韻戶盲切集韻胡

瓦謂之甌又集韻甌音跋器破甌唐韻集韻韻會正

聲說文甌也廣韻古史考曰黃帝始作甌韻會於屬也甌無底

日醕周禮冬官考工記陶人甌實二甕厚半寸註量六十四升

口甕史記項羽紀皆乘船破釜燒廬舍又蔡倒甌草名木

草綱目生郊野葉如薄荷治風熱渴煩渴狂跌諸症搗汁服效

又集韻慈陵甌廣韻音官切集韻鋪官切於音播玉篇甌

切音繪炊器甌大甌甌也又集韻符袁切音炳義同

甌廣韻文甫切集韻韻會同甫切正韻同古切於音武玉篇

甌盛五升小甌也揚子方言甌周魏之間謂之甌禮器君

尊瓦甌註甌大一石瓦甌五斗儀禮士冠禮側尊一甌醴疏甌

為酒器中寬下直上銳平底又韻補叶方九切音否音書五

行志童謠洵如白坑破合集持作甌揚州破換敗吳甌集韻

與覆甌甌樓上聲見古音餘集韻或作甌甌祖昆

切音尊甌廣韻息移切集韻相支切於音斯博雅甌瓶也揚

酒器也甌子方言磨謂之甌又字林甌破聲釋典大般若

涅槃經譬如瓦甌破而聲盡金剛寶瓶則不如是解脫者亦無

聲破金剛寶瓶真解脫即是如來又集韻先齊切音西義同

十三

甌亦書作甌登與登同禮器也玉篇瓦豆也廣韻

瓦器唐書韋甌唐韻扶歷切集韻韻會蒲歷切正韻毗亦切

甌傳盛以甌甌於平入聲說文甌甌也爾雅釋宮甌甌謂之

甌博雅甌甌也詩陳風中唐有甌傳甌甌也司馬相如長門

賦綴錯石之甌甌兮象璫瑁之文章註江東呼甌為甌甌晉書

陶侃傳侃在州無事輒朝運百甌于齋外甌廣韻丁合切集

韻大甌可受一石史記貨殖傳甌千甌註徐廣曰大甌岳○按

韻大甌可受一石史記貨殖傳甌千甌註徐廣曰大甌岳○按

玉篇韻會正韻以為小甕與諸解異 又集韻通作脩前漢崩  
 通傳守脩石之祿註應劭曰受二斛又揚雄傳家無脩石之儲  
註孟康曰脩石甕石甕受一石故云脩石 又韻會通作擔揚  
 子法言吾見擔石矣後漢明帝紀生者無擔石之儲 又廣韻  
 集韻韻會正韻於都濫切音擔又集韻 甗字彙虛宜切  
 觀敢切音膽又又濫切音甗義於同 甗音希缶也  
 集韻都郎切音當玉篇甗瓦也 甗廣韻魯回切集韻盧  
 類篇甗屬一曰甗瓦謂之甗溝 甗回切於音雷星棟瓦  
 字彙 甗廣韻集韻於時戰切音善瓦器絲也 甗廣韻集韻  
 同擊 甗或作甗 又集韻尺戰切音善義同 甗於胡谷切  
 音斛瓦器 甗廣韻集韻韻會正韻於烏貢切同甗玉篇甗  
 又玉篇甗也 甗廣韻集韻韻會正韻於烏貢切同甗玉篇甗  
 禮弓醢醢百甗李斯上秦始皇書夫擊甗扣缶彈箏搏鼙而歌  
 呼嗚嗚快耳目者真秦之聲也 又禮儒行蓬戶甗牖疏甗牖  
 者謂牖牕圓如甗口也又云以敗甗口為牖莊子讓王篇桑以  
 為樞而甗牖二室註肩桑條為戶樞破甗為牖各一室也 又

莊子人開世甗菴大瘞說齊桓公註甗菴大瘞貌 又集韻亦

作甗又作甗前漢張騫傳大宛國獻大鳥卵如甗註一作甗

又集韻韻會正韻於容切音雍前漢西域傳為弋國有大鳥

卵如甗師古註音平聲 又集韻委勇切音雍又於用切壅去

聲義 增 甗釋名小山別大山曰甗甗甗也甗一孔者甗形

於同 增 甗廣韻烏莖切集韻於莖切正韻於京切於音甗玉篇

十四 甗廣韻烏莖切集韻於莖切正韻於京切於音甗玉篇

甗廣韻韻會正韻於正切音纓義同 類篇或作甗 甗廣韻集韻

甗廣韻韻會正韻於正切音纓義同 類篇或作甗 甗廣韻集韻

音纓玉篇大甗也博雅疑甗也揚子方 甗廣韻集韻韻會胡

言東齊海岱之間謂之疑甗其通稱也 甗廣韻大甗似盆增韻甗甗

於音纓博雅甗甗甗也玉篇大盆也廣韻大甗似盆增韻甗甗

之屬可以盛冰續漢書盜伏於甗下 又韻會或作甗亦作鑑

周禮天官凌人春始治鑑又祭祀共冰鑑註鑑如甗大口以盛

冰置食物于中以禦溫氣 又集韻胡暫切音鑑又居銜切音

鑑 午集上 瓦部 畫 畫 畫

監又呼濫切音斂義於同

十五

甌

也揚子方言甌周魏之甌謂之甌

十六

甌

集韻徒南切音覃與壘同甌屬一曰酒器

甌

都切於音盧玉篇酒器

甌

唐韻魚寒切集韻韻會正韻語塞切於音蠟說文甌也一日穿也韻會無底甌也揚子方言甌自關而東謂之甌左傳成二年

齊侯使賓媚人賂以紀甌玉磬與地周禮冬官考工記陶人甌實二罇厚半寸唇寸註甌無底甌正字通博古圖甌之為器上

若甌可以炊物下若罇可以飪物蓋兼二器而有之或三足而

瓦甌獻其氣甌能受之然後知甌無底者所以言其上罇獻氣

者所以言其下也說文止訓為甌蓋舉其具體言之耳商有父

已甌二父乙甌祖已甌兩甌二饗發甌周有垂花雷紋甌盤雲

饗發甌純素甌二漢有甌耳甌皆銅為之方言梁謂甌為鈔鈔

字從金既從金則甌未必皆如考工為陶器也又爾雅釋山

重甌廉註謂山形如累兩甌疏山基有重岸也又地名春秋

僖十八年宋師及齊師戰于甌註甌齊地又前漢司馬相如

上林賦巖岨甌錡推峩岨崎註甌錡隆屈窳折貌文選註甌甌

也錡敲也上大小有似敲甌也又廣韻語軒切集韻韻會

魚軒切於音言又廣韻語戰切集韻魚戰切韻會疑戰切於音

彥又廣韻魚變切音獻又集韻韻會於語龍韻盧東切於音

偃切音險又集韻牛堰切音燃義於同龍集韻築上礪穀一日瓦礪物

又玉篇古文礪字註詳石部十六畫又甌集韻都內切火井唐

而隴切集韻乳勇切於音允羽獵韋絃又廣韻韻會於子峻切音俊又集韻乳亮切音奕又乳尹切音吮義於同

甌

集韻悉協切音燮瓦破聲

甌

唐韻楚鑿切集韻又鑑切於音懺懺屬

又類篇藏濫

靈

集韻郎丁切

音靈俗甌字

六

甌

廣韻古攜切集韻涓哇切於音圭同

甌

下孔又廣韻烏攜切集韻淵哇

甌

集韻淵哇

甌

音折蝨屬

甌

集韻質涉切

甌

音折蝨屬

甌

音折蝨屬

正字通 增 壺 字彙補昭穿切 音專行不正 九 甕 五音集韻力華切 瓦器也 又正字

通或曰繼猶圖也取圓完相連之義今甕突煙 函員瓦如竹筒不析開者是也故俗名之日甕 增 甕 音靈屋棟瓦也又

廣韻集韻从力救切音溜玉 篇屋樞也博雅甕謂之甕 增 甕 音靈屋棟瓦也又

屋樞 也 增 甕 音靈同甕

甘部

甘 古文 凶 百 唐韻古三切集韻韻會正韻沽三切杜威

五味之一正韻甜也書洪範稼穡作甘傳甘味生于百穀詩衛

風誰謂茶苦其甘如薺禮月令中央土其味甘又言之悅耳

亦曰甘左傳昭十一年幣重而言甘又詩衛風願言思伯甘

心首疾傳甘厭也疏謂思之不已乃厭足於心用是生首疾也

凡人飲食口甘遂至于厭足故云甘厭也又左傳莊九年管

召離也請受而甘心焉註甘心言欲快意戮殺之名也又玉篇樂

六三甘臨无攸利註甘者侯邪說媚不正之名也又玉篇樂

也淮南子繆稱訓故人之甘甘非正為踞也註人之甘甘猶樂

樂而為之又淮南子道應訓大疾則苦而不入大徐則甘而

不固註甘緩意也又姓書說命台小子舊學于甘盤註甘盤

殷賢臣又甘茂甘羅楚秦人又抱朴子辯問卷子韋甘均占候

之聖也又漢複姓有甘莊甘士甘先三氏又地名書甘誓大

戰于甘傳甘有履郊地名左傳僖二十四年初甘昭公有寵於惠后註甘昭公王子帶也食邑於甘又昭十七年陸渾子奔楚其衆奔甘鹿註甘鹿周地又山名山海經中山經薄山之首曰甘棗之山又水名山海經鹿蹄之山甘水出焉註按水經甘水出南山甘谷又州名五音集韻元魏西涼州改甘州又前漢郊祀志武帝作甘泉宮又木名詩召南蔽芾甘棠傳甘棠杜也疏郭璞曰今之杜梨山海經有不死之國阿姓甘木是食註甘木即不死樹又正韻果名俗作柑風土記甘橘之屬滋味甘美又古今注甘實形如石榴者謂之壺甘又草名博雅陵澤甘遂也又美丹甘草也又集韻古暗切音紺土之味也又集韻韻會正韻甘胡甘切音酣書五子之歌甘酒嗜音又熟也莊子徐無鬼甘寢○按正韻別作戶甘切胡戶同母不宜甘說文甘本字六書正譌从分列甘廣韻徒耐切集韻待戴切甘音代甘也

**甘** 廣韻徒耐切集韻待戴切甘音代甘也

**甘** 集韻沽三切音甘南方有酣林東方朔說

**甘** 玉篇古文旨字註詳日部

**甘** 音又熟也莊子徐無鬼甘寢○按正韻別作戶甘切胡戶同母不宜

**甘** 說文甘本字六書正譌从分列

**甘** 廣韻徒耐切集韻待戴切甘音代甘也

昏

集韻昏古作昏註詳口部四畫

甚

古文

匹算唐韻集韻韻會正韻甚時鳩切音任說文尤安樂也廣韻劇過也韻會尤也深也易繫辭其道甚大百物不廢詩小雅彼譖人者亦已大甚淮南子修務訓由此觀之則聖人之憂勞百姓甚矣又唐韻常枕切集韻韻會食廷切正韻食枕切甚音忍義同審岳韻中詩王憂臣勞執不祇懷愧無獻納尸素以

**甚** 唐韻集韻韻會正韻甚時鳩切音任說文尤安樂也廣韻劇過也韻會尤也深也易繫辭其道甚大百物不廢詩小雅彼譖人者亦已大甚淮南子修務訓由此觀之則聖人之憂勞百姓甚矣又唐韻常枕切集韻韻會食廷切正韻食枕切甚音忍義同審岳韻中詩王憂臣勞執不祇懷愧無獻納尸素以

**甚** 增 甚叶上寢檢

**甚** 增 甚字彙補古文吳字見玉篇○按玉篇吳字古文作甚字彙補譌作甚

**甚** 增 甚唐韻集韻韻會正韻甚徒兼切音恬說文美也

**甚** 增 甚唐韻集韻韻會正韻甚徒兼切音恬說文美也

瓶

集韻枯甘切音堪瓶也

六

古文

瓶

唐韻集韻韻會正韻瓶徒兼切音恬說文美也

从舌作甘舌知甘者博雅瓶甘也張衡南都賦發甜滋味百種千名又蘇軾發廣州詩三杯頓飽後一枕黑甜餘註頓飽謂飲酒黑甜謂臥睡也又水名洞冥記

**瓶** 集韻枯甘切音堪瓶也

**瓶** 增 瓶字彙補古文吳字見玉篇○按玉篇吳字古文作瓶字彙補譌作瓶

**瓶** 增 瓶唐韻集韻韻會正韻瓶徒兼切音恬說文美也

**瓶** 增 瓶唐韻集韻韻會正韻瓶徒兼切音恬說文美也

庚熙字出

年集上

甘部

三畫

矣

甘

集韻以母切音琰甘也

魁

廣韻集韻韻會魁胡甘切音甜魁雅釋獸魁白虎

甜

集韻與

嘗詳口

部嘗  
字註 **增** **𪔐** 廣韻徒舍切 **𪔑** 集韻都舍切 林音覃 **𪔒** 室字深

音毯盛也 又 **廣韻** 許金切 **九** 集韻之夜切 **十** 音柘同蔗 **十** 字彙補

**集韻** 虛金切 林音欣 火盛貌 **九** 音柘同蔗 **十** 字彙補

**廣韻** 許兼切 **集韻** 馨兼切 林音茲 與穰同 **增** 字彙補

**雅** 穰穰香也 又 **集韻** 火占切 音婆 義同 **增** 字彙補

字註詳耳 **十** 同蔗 **𪔓** 唐韻集韻 林音堪 又 **廣韻** 集韻 林音甘 說文

部四畫 **十** 同蔗 **𪔔** 和也 又 **廣韻** 集韻 林音甘 胡甘切

音酣 又 **廣韻** 口舍切 **集韻** 枯舍切 林音堪 又 **十** 同蔗 **𪔕** 廣韻徒

**韻** 徒南切 林音覃 又 葛合切 音閣 義林同 **十** 同蔗 **𪔖** 廣韻徒

徒統切 **集韻** 徒紺切 林音富 甘也 **十** 同蔗 **𪔗** 廣韻徒

**集韻** 余廉切 音鹽 味甘 **十** 同蔗 **𪔘** 廣韻徒

### 生部

**生** 古文 **𠂔** 唐韻所庚切 **集韻** 頤會 正韻師庚切 林音甥 說

則哽哽而不止 則跣跣則家害生 註生起也 又 **玉篇** 產也 博

雅人十月而生 穀梁傳莊二年 獨陰不生 獨陽不生 獨天不生

三合然後生 又出也 **易** 觀卦 上九 觀其生 君子無咎 註生猶

動出也 又養也 **周禮** 天官大宰 五日生 以馭其福 註生猶養

也 賢臣之老者 王有以養之 **左傳** 哀元年 越十年生聚而十年

教訓 又 **頤會** 死之對也 **孟子** 生亦我所欲也 前漢文帝紀 世

咸嘉生而惡死 又造也 **公羊傳** 桓八年 遂者何 生事也 註生

猶造也 專事之謂 又性也 **書** 君陳 惟民生厚 因物有遷 傳言

人自然之性 敦厚 因所見所習之物 有遷變之道 又 **左傳** 僖

二十七年 於是乎出定襄 王入務利民 民懷生矣 疏懷生者謂

有懷義之心 又 **詩** 衛風 既生既育 比子于壽 箋生謂財業也

前漢高帝紀 不事家人 生產作業 又 **周禮** 冬官考工 記矢人

生部

生部

生部

生部



凡相苛欲生而搏註相猶釋也生謂無瑕蓋也搏謂圍也又  
 不熟也史記項羽紀與一生彘肩又語辭李白戲杜甫詩借  
 問別來太瘦生歐陽修詩問向青州作麼生又平生疇昔也  
 阮籍詩平生少年時趙李相經過杜甫詩平生為幽興未惜馬  
 蹄遙又正字通凡事所從來曰生宋高宗朝孫祿入觀嘗論  
 公生明上問何以生公曰廉生公問何以生廉曰儉生廉二稱  
 善又所生祖父也詩小雅夙興夜寐毋忝爾所生疏當早起  
 夜臥行之無辱汝所生之父祖也又友生朋友也詩小雅矧  
 伊人矣不求友生又先生師之稱諸生弟子之稱韓愈進學  
 解諸生弟子事先生於茲有年矣史記鄒生傳而祖謂鄒食其  
 以萬戶封生註師古曰生猶言先生文穎曰諸生也又先生  
 父兄也論語有酒食先生饌又儀禮士冠禮途以摯見於鄉  
 大夫鄉先生註鄉先生鄉中老人為卿大夫致仕者史記五帝  
 紀薦紳先生難言之又詩商以保我後生朱註我後生謂  
 後嗣子孫也又門生裴暉三主禮閣年八十門生門下見  
 門生又養生民也晉書謝安傳安石不出其如養生何後漢

雜詩冲氣扇九垓蒼生術四垂又前漢郊祀志故神降之  
 生註師古曰嘉注謂衆瑞又楚語滯則不養生乃不殖註生  
 人物也又水名山海經比二百二十里口益山生水出焉而  
 東流注于河註即奢延水也水西出奢延縣西南赤阜東北  
 流又姓正字通漢生臨明生甫申又徵生諸生俱複姓又  
 與牲同前漢昭帝紀令破烏桓斬膚獲生有功註獲生口也  
 又與牲同汲冢周書鄆都生主又唐詩正韻所敬切集韻韻  
 會所慶切杜音駐產也字彙俗謂雞生卵又集韻韻會杜所  
 景切音音育也論語註四乳生八子陸德明音義生所幸反又  
 如字又正韻息正切音性周禮地官司徒以上會之瀘辨五  
 土之物生註杜子春讀為性又諸補叶師莊切音兩傳毅舞  
 賦在山峨峨在水湯湯與志遷化容不虛生又叶桑經切音  
 星詩小雅雖有兄弟不如友生叶寧平東方朔七諫觀天火之  
 炎煬兮聽大壑之波聲引八維以自道兮舍沆瀣以長生又  
 叶尸連切音羶黃庭經內養三神可長出玉篇古文生  
 生魂欲上天魂入淵還魂反魄道自然

增

**生**

字彙補與人同唐武后製

**三** 牧

字彙與姓同秦惠文王詛楚文伐滅我百牧

**四** 牲

字彙同姓詳夕部姓字註

**五** 牲

唐韻所臻切集韻韻會正韻疏臻切杜音華說文衆生於立之貌詩大雅瞻彼

中林牲牲其鹿傳牲牲衆多也聲類云聚貌徐曰伏生而齊盛也若鹿角然

**增** 生母

字彙補余獨音育字義

總略亭之盡之从生从母俗作亭毒誤

**六** 牲

集韻伊真切音因同姻

**棘**

集韻所敬切生去聲刺也

**產**

唐韻集韻韻會杜所簡切音剡說文生也正字通婦生子曰產物生亦曰產禮鄉飲酒禮產萬物者聖也註聖之言

生也周禮春官大宗伯以天產作陰德以中禮防之以地產作陽德以和樂防之註天產者動物謂六牲之屬地產者植物謂

九穀之屬前漢昭帝紀金芝九莖產于函德殿銅池中又本其所生長之地曰產孟子陳良楚產也左傳僖二年屈產之乘

註屈地生長馬趙岐以屈產為地名誤又民業曰產孟子有恆產者有恆心前漢高祖紀常有天度不事家人生產作業

又五音集韻大篇似笛三孔而短爾雅釋樂大篇謂之產又水名與漣同前漢郊祀志霸產豐勞又與漣同楚辭九章思

楚產而不釋又姓何氏姓苑彭城人也正字通明產麟產瓊又五音集韻所晏切音熟生育也又韻補叶爽舉切數上

聲漢樂章安其所樂終產樂終產世繼緒又所蹇切先上聲張協登北苾山賦靈嶽鬱以造天連岡巖以蹇產伊洛渾而東

流帝君赫以崇顯或作蹇蹇 **產** 集韻星古作產 **增** 青 字彙補古文姓字註詳女部五

畫 **七** 牲 唐韻集韻韻會儒佳切正韻如佳切杜音綾說文草木實牲也徐曰牲豕聲相近又生子之多莫若

豕也正韻華榮之生有類豕豕會意又廣韻正韻如 **初** 生 字彙

累切集韻類篇乳捶切杜音榮義同正字通俗作牲 俗嫩 **甥** 唐韻所更切集韻韻會正韻師庚切杜音生廣韻外

字 姊妹之子為甥又爾雅擇親謂我舅者吾謂之甥韻會女之

壻亦曰甥孟子帝館甥于貳室又韻會外孫曰甥據外祖而

庚集注 午集注 生部 書卷十六畫 生



不用又立則為太山眾本之宗什則為萬世之用 又天書正  
論周伯琦曰用古鋪字鐘也古款識商鐘寅盞鐘字皆作用後  
人借為用 正字通角字之

用

正字通角字之

二甫

唐韻方矩切集韻韻會  
匪父切正韻斐古切於

音斧說文男子美稱也禮檀弓臨諸侯吟於鬼神曰自天王某  
甫疏某是天子之字甫是男子美稱也儀禮士冠禮承受保之  
曰伯某甫仲叔季唯其所當註甫是丈夫之美稱孔子為尼甫  
周大夫有嘉甫宋大夫有孔甫雜記疏甫且也五十以伯仲是  
正字二十之時曰某甫是且字言且為之立字也 爾雅釋  
詁甫大也詩小雅俶彼甫田釋文甫之言大也箋甫之言丈夫  
也明乎彼太古之時以丈夫稅田也 又玉篋也 又藤也  
眾也博雅甫南眾也詩大雅魴魴甫南 又爾雅釋詁甫我也  
又國名詩大雅維申及甫維周之翰箋甫南侯也 又地名  
詩小雅東有甫草駕言行符箋甫草者甫田之草也鄭有圃田  
今開封府中牟縣西圃田澤是也春秋定十年冬齊侯衛侯鄭  
游速會于安甫設梁傅昭二十三年吳敗頓胡沈蔡陳許之師

于雞甫註雞甫楚地 又山名詩魯頌徂來之松新甫之栢甫

新甫山也 又章甫冠名禮郊特牲章甫殷道也 又姓風俗

通甫侯之後周甫瑕明甫轍甫輕又皇甫複姓宋戴公之子曰

皇父因命族曰皇父至秦收為皇甫 又集韻彼五切音補種

菜曰圃或甫 唐韻余隄切集韻韻會正韻尹埭切音勇說

省作甫 又甫道史記秦始皇紀築甬道註應劭曰謂馳道外築

出也 又甫道史記秦始皇紀築甬道註應劭曰謂馳道外築

牆天子於中外人不見也項羽紀註應劭曰恐敵鈔輜重故築

牆垣如街淮南子本經訓修為牆垣甬道相連註甬道飛閣復

道也韓愈詩雲詔凝禁而宮禁巷道也正字通按甬道之名

雖同或馳道外或軍伍中或宮巷道其用不一 又周禮冬官

考工記鳧氏鳧氏為鐘舞上謂之甬甬上謂之衡註此二名者

鍾柄 又揚子方言自關而東陳魏宋楚之間保庸謂之甬

又地名左傳哀二十二年越滅吳請使吳王居甬東甬東越地

會稽句章縣東海中洲也 又量名禮月令仲春之月日夜分

則同量度鈞衡石角斗甬註甬今斛也 又博雅甬常也 又

集韻韻會杜孔切

音動候管也與筍同

三 音降具也

增 音用字

玉篇古

註詳五 音動候管也與筍同

五 玉篇皮祕切與備同

六 音用字

唐韻集韻韻會

意切林音避與

七 音用字

唐韻集韻韻會正韻

備同說文具也

說文所願也

音用字

寧可如此為甯可如此

又姓 又邑名春秋僖七年公會齊

侯宋公陳世子款鄭世子華盟于甯

甯母註高平方與縣東有泥

母亭左傳文五年晉陽處父聘于甯

甯反過甯甯贏從之註甯晉

邑汲郡修武縣也

承經注武王伐紂勒兵于甯

田部

田

唐韻待年切集韻韻會正韻亭年切林音闕說文陳也

穀曰田釋名填也五稼填滿其中也易乾卦見龍在田詩小雅

雨我公田通典古有井田畫九區如井字形八家耕之中為公

田乃公家所藉圭田者祿外之田以供祭祀加田者既賞之又

重賜之田也又爰田即贖田左傳信十五年晉於是乎作爰

田註分公田之稅應入公者爰之於所賞之衆晉語作贖田前

漢食貨志歲耕種者為不易上田休一歲者為一易中田休二

歲者為再易下田三歲更耕之自爰其處農民戶人已受田其

家眾男為餘夫以口受田如比註師古曰爰更互也比例也

又名田前漢董仲舒傳古井田法雖難卒行宜少近古限氏名

田以贍不足通典名田古田也各為立限不使富者過制則貧

旱一歲之收常過縷田一斛以上用力少而得穀多 又屯田  
正字通漢晉率兵屯領以帥唐率民屯領以官宋率營田以民  
漢趙充國於金城留步士萬人屯田擊先零條上屯田十二事  
宣帝從之明初兼行官屯民屯兵屯商屯腹屯邊屯諸法永樂  
時著令每一都司另撥旗軍十一名耕種號樣田據所收子粒  
多寡以辨別歲之豐凶軍之勤惰雖養軍百萬不費民開一粒  
兵法所謂屯田一石可當轉輸二十石也 又營田通典宇文  
融括隱田曰浮戶十共作一坊官立廬舍謂之營田戶言為官  
營田非屯田戶也 又職田職分田也文獻通考隋開皇中始  
給職田又給公廩田唐貞觀以職田給進賢戶每畝給粟二  
斗謂之地子十八年復給職田永泰元年百官請給職田充軍  
糧宋真宗興復職田慶曆均公田復限職田紹興復職田金元  
志官皆有職田 又方田即均田通典宋熙寧五年重修方田  
法元豐罷之郭諮攝肥鄉令以千步方田法四出量括遂得其  
數收逋賦八十萬 又區田汜勝之書湯有七年之旱伊尹作  
為區田法教民糞種負水澆稼實思鰥曰區田以糞氣為美不

必皆良田又不耕旁地庶盡地力 又籍田天子親耕之田也  
禮月令孟春天子帥三公九卿躬耕帝籍 又弄田前漢昭帝  
紀上耕於鉤盾弄田師古註謂宴游之田天子所戲弄 又一  
井為田魯語季康子欲以田賦註田一井也管子乘馬篇五制  
為一田二田為一夫 又書無逸文王甲服即康功田功註康  
者安民之功田者養民之功言文王不侈服飾專安養斯民也  
又獵也與畋佃通俗作獵易恒卦田无禽疏田者田獵也詩  
鄭風叔于田傳田取禽也 又姓五音集韻出北平敬仲自陳  
適齊後改田氏史記田敬仲完世家註敬仲奔齊以陳田二字  
聲相近遂為田氏 又黃庭經尺宅寸田可治生註尺宅而也  
寸田兩眉閒為上丹田心為絳宮田臍下三寸為下丹田 又  
官名詩幽風田峻至喜傳田峻田大夫也左傳昭二十九年稷  
田正也疏稷為田官之長周禮夏官田僕上士十有二人 又  
星名蒼龍之宿石氏星傳龍左角曰天田 又神名詩小雅以  
御田祖傳田祖先嗇也周禮地官大司徒設其社稷之壇而樹  
之田主註田主田神后土田正之所依也 又鼓名詩周頌應

田縣鼓傳田大鼓也釋文田如字鄭作棘音胤又車名周禮  
 夏官田僕掌馭田路註田路木路也又地名爾雅釋地鄭有  
 圃田左傳隱八年鄭伯請釋泰山之祀而祀周公以泰山之祊  
 易許田疏許田魯國朝宿之邑又僖二年虢公敗戎于桑田註  
 桑田號地在弘農陝縣東北又成六年晉遷于新田註今平陽  
 絳邑縣是也後漢郡國志京兆藍田出美玉又州名韻會廣  
 南化外唐開蠻洞置又草名爾雅釋草皇守田註似燕麥子  
 如胡米可食生廢田中一名守氣又何晏景福賦駢田  
 胥附註駢田胥附羅列相著也又禮奔喪殷殷田田如壤猶  
 然疏言將欲倒也又蓮葉貌江南曲江南可採蓮蓮葉何田  
 田又集韻地因切樹穀曰田又江韻蕩穉切音雷詩齊風  
 無田甫田朱註田謂耕治之也釋文無田音佃又字彙補池  
 鄰切音陳晉語倭之見倭果喪其田釋文田音與陳同又轉  
 音亭韓愈越裳操孰荒于門孰治于田四海均越裳是臣又  
 法苑珠林頌賢人慕高節志願誓提言御德勝伊水策馬出王  
 田又易林邪徑賊田惡政傷民夫婦謂太山覆顛顛音丁

由

廣韻以周切集韻韻會夷周切韻于求切於音微韻  
 從也韻會因也爾雅釋詁自也猶從也論語觀其所由  
 註經也言所經從禮內則由衣服飲食由執事註由自也儀禮  
 士相見禮願見無由達註言久無因緣以自達也又博雅由  
 行也書微子之命率由典常以養王室禮祭統是故隆禮由禮  
 謂之有方之士疏由行也又於也詩大雅無易由言箋由於  
 也又博雅由用也書盤庚冲人非廢厥謀由靈註由至由  
 用靈善也言我非廢衆謀乃至用爾衆謀之善者指臣民以為  
 當遷者言也詩小雅君子無易由言箋由用也左傳襄三十年  
 以晉國之多虞不能由吾子註由用也又博雅式也又揚  
 子方言晉由正輔也燕之北鄙曰由註胥相也由正皆謂輔持  
 也又揚子方言由迪正也東齊青徐之閒相正謂之由迪  
 又所由州郡官也唐書崔成傳舉觴罰裴度曰丞相不宜與所  
 由咕囁耳語度笑受之又孟子由由焉與之偕而不自失焉  
 註由由自得之貌管子小問篇至其成也由由茲免註由由悅  
 懌實貌茲免謂益有謹厲又由庚由儀於笙詩也見東哲補

亡詩 又國名 戰國策昔智伯欲伐去由遺之大鐘註去由國名釋文漢志由作猶 又縣名後漢郡國志吳郡由拳搜神記秦始皇東巡望氣者云五百年後江東有天子氣始皇至今因徙十萬人掘汙其地表以惡名曰由拳縣 又姓史記秦本紀戎王使由余於秦又由吾復姓 又由胡草名爾雅釋草繁由胡 又夷由鳥名爾雅釋鳥鼯鼠夷由 又雉由蟲名爾雅釋蟲雉由樛繭註食樛葉 又與猶通尚可之辭孟子王由足用為善 又通作繇董仲舒賢良策道者所繇適於治之路註與由同又許由前漢古今人表作許繇 又通作繇前漢宣帝紀上亦無繇知 又楊慎丹鉛錄由與農通繇詩外傳東西耕曰橫南北耕曰由呂氏春秋管子曆紀皆云堯使后稷為大由註大由大農也錢譜神農幣文農作由 又借作由類篇按說文徐曰說文無由字惟由字註木生條也古文省弓而後人因省之通耳為因由等字書盤庚若顛木之有由繇註古作由顛什也粵木生條也○按說文註古文省弓則由係正字由乃古省據尚書註則粵屬古文似誤 又韻補叶延知切音夷馮衍顯

志賦往者不可攀援今來者不可與期病歿世之不稱分願獲逝而無由 又叶羊諸切音余古詩為憇仲卿妻作阿母謂府吏何乃太區區此婦無禮節舉動自專 甲古文 命命 韻 由 又正字通音妖冶由女子笑貌 甲古文 命命 韻 集韻韻會古狎切正韻古洽切故音爽草木初生之芽子也易解卦雷雨作而百果草木皆甲坼疏百果草木皆芽甲坼莫不解散也後漢章帝紀方春生養物于甲註葉裏白皮也又十千之首爾雅釋天歲在甲曰闕逢方在甲曰畢易蠱卦先甲三日後甲三日疏甲者造作新令之日書益稷娶于塗山辛壬癸甲禮郊特牲社日用甲用日之始也 又凡物首出羣類曰甲戰國策臣萬乘之魏而甲秦楚釋文甲一作甲言居二國之上也張衡西京賦北闕甲第註第館也甲言第一也蘇軾表忠觀碑吳越地方千里象犀珠玉之富甲於天下 又始也書多方甲于內亂註甲始也 又科甲正字通漢有甲乙丙科平帝時歲課甲科四十人為郎乙科二十人為太子舍人丙科四千人補文學掌故順帝陽嘉元年拾甲乙科員 又爾雅釋言

午集上 田部



甲狎也註謂習狎詩衛風雖則佩鞶能不我甲毛傳甲狎也朱  
註甲長也言才能不足以長於我也又兵甲易說卦離為甲  
曹疏為甲冑取其剛在外也左傳襄三年組甲三百註組甲漆  
甲成組文禮王制命大司徒教士以車甲周禮冬官考工記兩  
人為甲犀甲七屬兕甲六屬合甲五屬又揚子方言汗襦自  
關而東謂之甲襦正字通衣亦曰甲元世祖制一衣前有裳無  
衽後長倍於前亦無領袖綴以兩襟名比甲以便弓馬又爪  
甲管子四時篇陰生金與甲註陰氣凝結堅實故生金為爪甲  
也又甲帳殿也又甲庫正字通唐制甲庫藏奏鈔之地也  
程大昌曰唐中書門下吏部各有甲曆凡三庫教甲又經失墜乃  
甲在選部則名團甲貞元四年之部奏三庫教甲又經失墜乃  
至制敕旨甲皆被改毀據此則甲非甲乙之甲麗元英文昌雜  
錄謂甲庫如令甲令丙誤也宋時有敕甲旨甲之稱猶今言底  
言案也遼史有架閣庫管句元有左右部架閣庫即唐之甲庫  
也又淮南子覽冥訓質壯輕足者為甲卒註甲銖也又令  
甲法令首章也亦曰甲令戰國策臣敵循衣服以待令甲史記

惠景間侯年表長沙王者至今甲籍其忠焉註瑣曰漢以節忠  
故特王之以非制故特著令漢時決事案為令甲三百餘籍如  
淳曰今有先後故有令甲令乙令丙師古曰若今第一第二篇  
後漢皇后紀向使因設外戚之禁註若甲令又官名周禮夏  
官司甲疏司甲兵戈盾官之長者又保甲正字通編籍民戶  
彼此詰察防容隱姦宄也又宋元憲以諸路義勇改為保甲紹  
興開詔淮漢間取主戶之雙丁十戶為甲五甲為團團有長乾  
道開漕臣馮忠嘉言教閱保甲皆義勇民兵也又國名左傳  
宣十五年音侯滅赤狄甲氏及潞註甲氏潞亦狄別種又  
昭十五年徐十及鄰人甚人會齊侯盟于蒲隧賂以甲父之鼎  
註甲父古國名高平昌邑縣東南有甲父亭又姓莊子庚桑  
楚昭景也著爨也甲氏也註昭景甲三者皆楚河宗也昭景甲  
三姓雖異論不則同也又赤甲山名杜甫詩十居赤甲遷居  
新註白鹽赤甲皆峽口大山赤甲山蒿不生草木上皆赤色望  
之如人袒胛在夔州又蟲介曰甲又鳥名博雅定甲鴟也  
又韻補叶說立切音急揚雄長揚賦冷樂遠出以露威靈敷

午集上 田部 去

動搖以疲車甲叶上德 又叶吉協切音類楚 申古支申

夏唐韻集韻失人切韻會正韻升人切音身十二支之一

各申束之使備成也史記律書七月也律中夷則其於十二子

為申申者言陰用事申賊萬物 又重也易巽卦重巽以申命

書堯典申命羲叔傳申重也後漢朱暉傳願將軍少察愚言申

納諸儒 又致也禮郊特牲大夫執圭而使所以申信也 又

寄也武王弓銘屈申之義廢興之行無忘 過地北征賦行

正屈申與時息兮 又次伸也莊子刻意氣態經鳥申 又傳

雅申申容也詩語子之燕居申申如也 宋書申申其容舒也

又姓史記三皇本紀神農五百三十年而軒轅氏與焉其後有

州甫申呂皆姜姓之後林為諸侯又申屬複姓 又國名詩王

風彼其之子不與我戍申傳申姜姓之國左傳隱元年鄭武公

娶於申註申國今南陽宛縣 又州名韻會春秋時屬楚秦南

陽郡後魏為郢州周為申州 又山名山海經申山其上多穀

其下多杜楸又北二十里曰上申之山 又池名左傳文十

八年夏五月公遊于申池註齊南城西門名申門左右有池

又矢名晉語乾時之役申孫之矢集於桓鉤 註申孫矢名 又

草名淮南子人閒訓申菜杜蘆美人之所懷服也 註申菜杜蘆

皆香草也 又集韻韻會正韻於思音切 申唐韻分勿切集

音信伸也 又集韻韻會正韻於思音切 申唐韻分勿切集

拂說文鬼頭也 又集韻韻會正韻於思音切 申唐韻分勿切集

韻方未切音沸義同 又集韻韻會正韻於思音切 申唐韻分勿切集

用力於田也白虎通男任也任功業也易繫辭乾道成男 又

爵名禮王制公侯伯子男凡五等 又姓史記夏本紀其後有

男氏 又韻補叶尼心切音寧 申正韻同或周禮冬官考工

詩大雅太姒嗣微音則百斯男 申記匠人一耦之伐廣尺深

尺謂之咫註咫映也釋 申唐韻集韻韻會於堂練切音電說

文映古大反與咫同 申文天子五百里地書禹貢五百里

甸服傳規方千里之內謂之甸服為天子服治田去王城面五

百里 又六十四井之地禮郊特牲註十六井為丘四丘六十

井

田部

二書

堯

四井曰甸疏

甸之中出長穀一乘甲士三人步卒七十二人

又周禮地官載師以公邑之田任甸地註公邑為六遂餘地

又縣師掌邦國都鄙稍甸郊里之地域註自邦國以及四郊之

內左傳襄二十一年罪重於郊甸無所伏竄註郭外曰郊郊外

曰甸又治也書多士乃命爾先祖成湯革夏俊民甸四方傳

天命湯代夏用其賢人治四方詩小雅信彼南山維禹甸之

傳甸治也釋文甸毛讀田見反鄭讀繩證反又挺也揚子太

玄經天甸其道註言天挺立其道于上也又官名禮文王世

子磬于甸人註甸人掌郊野之官周禮天官甸師註甸師主共

野物官之長又春官甸祝註甸之言田也田祝之官又禮少

儀納甸於有司註甸謂田野之物又集韻韻會正韻於序年

切音田五音集韻取禽獸也周禮春官小宗伯若大甸則辨有

司而歸獸于郊註甸讀曰田周禮春官肆師凡師甸用牲于社

宗則為位疏師謂出師征伐甸謂四時田獵釋文甸音田又

集韻石證切韻會實證切正韻時正切林音盛左傳哀十七年

良夫乘衷甸註衷甸轅卿車周禮地官小司徒四丘為甸四

甸為縣註甸之言乘也讀如衷甸之甸甸方八里釋文甸繩證

反又字彙補以證切音騰漢地名甸氏道屬廣漢郡李奇讀

又韻補叶池鄰切音陳劉劭瑞龍賦有甸唐韻以周切集

韻之龍來游郊甸應節合義象德效仁甸韻會夷周切

正韻于求切於音由說文木生條也从弓象枝條華函之形由

聲引商書若顛木之有曳枿徐曰謂已倒之木更生孫枝也曳

者猶可也止之言由唐韻普丁切集韻傍丁切韻會傍丁切

也今文尙書作由由正韻彼耕切於音辨說文亟詞也徐曰

粵者任俠也由用也便捷任氣自由也爾雅釋訓粵丁唐韻

曳也註謂相擊曳入于惡也三輔謂輕財者為粵田集韻

韻會於他頂切音瑳說文田踐處曰町廣韻田區畔埒也詩鄭

風東門之擘傳擘除地町町者左傳襄二十五年町原防註隄

防閒地不得方正如井田別為小頃町也又國名前漢武帝

紀鉤町侯註町音若挺西南夷也又縣名前漢地理志句町

縣註音劬挺又監町山名後漢郡國志益州郡監町山出銀

鉛又廣韻正韻徒鼎切集韻待鼎切於音挺莊子人間世彼

康樂字也午集上田部二讀今

康樂字也午集上田部二讀今

且為無町畦亦與之為無町畦註町徒頂反畦戶圭反昨輝也

無昨輝無威儀也又集韻湯丁切音聽義同又都挺切音

頂田畝謂之町又文梗切音場町除地為墀也又五音集

韻他典切音腆町嘯鹿跡詩幽風町嘯鹿場傳町嘯鹿迹也釋

文町他典反又他頂反朱註町嘯舍旁隙地也集韻或作打墀

玉篇古文獻字前漢食貨志后稷始開田以二耜為耨廣尺深

尺曰畦後漢章帝紀每尋前世舉人貢士或起畦畝又類篇

松倫切音旬山下受雷處釋名山山下根之受雷處曰畦畝也

吮得山之肥潤也呂氏春秋丁田弁畦又集韻朱問切音稔

也畦集韻同畝前漢溝也禮天官染人註翟類有六曰畦

也周禮地官遂人以下制致畦以五里安畦註變民言畦異外

內也吐猶惜惜無知統也管子揆度篇桓公憂北郭民之貧石

管子而問曰北郭者盡屨縷之畦也又五音集韻武登切音

菁義同又集韻莫郎切音茫曠野或善作畜又母互切音

憐博雅癡也一日田民卑正字通畹唐韻呼朗切集韻許朗

恥力切音畹畹古文畹雅釋詁畹賜也書洪範不畹洪範九

疇傳男與也詩衛風彼姝者子何以畹之傳畹予也又人名

楚昭王妹季芊字畹我見左傳定四年正韻从田从刀或从

井由畹集韻畹古作畹註詳土部七畫

畹同畹畹反○按即畹字之誤由三集韻畏古作畹

又廣韻各朗切集韻韻會舉朗切正韻舉盜切於音畹

廣韻同畹鹽澤也又集韻居浪切銅去聲亦境也畹

畹玉篇側飢畹唐韻古郎切集韻韻會正韻居郎切於音

畹切與畹同畹畹說文境也一日陌也趙魏謂陌為畹

畹篇

與晦

**哂**

廣韻羊倫切集韻韻會俞倫切正韻于分切於音勻

註舉辟貌

又廣韻相倫切於音勻義於同又集韻韻會正韻於規倫切

音均六書故原田一往平均也

又集韻戶大切音哂義同

又廣韻徒年切集韻亭年切於音田地名在絲

又集韻堂練

切音句

又集韻防無切音

義同

**哂**字音詳七畫

韻會方願切正韻方諫切於音販

扶字集韻耕田也

廣韻田嗽集韻田也韻會平嘯也

**哂**玉篇防無切音

古文邦字註

**哂**字彙楚孝切音

詳邑部四畫

**哂**俗謂耕田曰哂田

古惠切音

**哂**玉篇古文耕字學子春秋諫上今齊國丈夫哂

槍映喚

女子緘又楊慎升錄錄哂上聲唐六典論府

兵之制云居無事時哂於耕

以此證之哂耕音義有別

書多方今爾翁宅爾宅嗽爾田疏治田謂之哂今人以管田水

食謂之哂食又廣韻取禽獸也書五子之歌哂于有洛之表

張衡西京賦盤于游哂其樂只且或作句亦作狷戲

通作田佃又廣韻集韻韻會於堂練切音電義同

切集韻韻會正韻居拜切於音戒說文境也爾雅釋詁界垂也

孟子固國不以封疆之界又增韻分畫也限也後漢馬融傳

奢儉之中以禮為界註界猶限也

又增韻離間也揚雄解嘲

范睢界涇陽註界者界其兄弟使疏也

又地名後漢獻帝紀

袁紹及公孫瓚戰於界橋註今貝州宗城縣東有古界城近枯

潭水則界橋在此也又與也後漢桓譚傳非身力所得皆以

臧界告者註界與也音必二反

又韻補叶居吏切音記陶潛

感士不過賦悼賈傅之秀朗紆遠縈於促界悲董相之淵致屢

乘危而幸濟

本作哂或作界

韻會正韻古

泣切於音狷說文本作水小流也書益稷子決九川距四海

濬吠滄距川傳一畝之間廣尺深尺曰吠

又疏通流注皆曰

吠

田部四畫

康

午集上

田部

四畫

全

全

全

全

全

全

全

全

全

全

全

全

全

全

全

全

全

全

賦 乾坤繫度 聖人 賦流大道 萬彙滋溢 又山谷通水處 書禹

貢羽 賦夏翟 註羽山之谷 又集韻 賦迴切音頰 義同書岱 賦

絲泉 劉昌宗 讀又苦泣切音犬 字彙補 西方地名 畏 古文

史記 匈奴傳 周西伯昌伐 賦夷氏 集韻 亦作 畏 畏 古文

魚由 唐韻 於胃切 集韻 紆胃切 於音尉 惡也 廣韻 畏懼 增

韻 忌也 又心服也 怯也 易 震卦 雖凶无咎 畏鄰戒也

書 呂刑 永畏惟罰 傳 當畏懼 惟為天所罰 又集韻 於非切

音 威 書 皋陶謨 天明畏自我 民明威 傳 天明可畏 亦用 民成其

威 釋文 長如字 徐音威 ○按 古文 尙書 威畏 畏 天 畏 懼 今文

作畏 禮 表記 引書 德威惟威 註 讀作畏 又 周禮 冬官 考工記

弓人 夫角之中 恆當弓之畏畏也 者必 註 畏作威 威謂弓淵

角之中央 與淵相當 鄭謂畏讀如秦師 入隈之隈 釋文 畏烏回

反 又集韻 郭賄切音 畏 正字通 畏 畏字之譌 畏 畏字之譌

畏同 畏 畏 山名 或省 畏 正字通 畏 畏字之譌 畏 畏字之譌

正字通 画 本字 六書 故 画 田 增 泉 玉篇 古文 畏 天 田 補 古

界也 今作畫 非字彙 誤作画 增 泉 玉篇 古文 畏 天 田 補 古

鼎切音 警 高 駢 發 塚 取 軼 登 城 邪 趙 喬 現 形 獻 書 書 載 古 文 品 外 錄 畏 集 韻 威 古 作 畏

補與畏同 洞靈真 吮 字彙 補 古 文 允 字 註 詳 又 部 六 畫 田 田 集

經 刑 之 而 不 畏 吮 註 詳 几 部 二 畫 田 廣 韻 集 韻 林 房

滿也 从 高 省 象 高 厚 之 形 又 集 韻 芳 六 切 音 瓊 又 廣 韻 芳 暹

切 集 韻 拍 逼 切 於 音 福 義 於 同 又 集 韻 方 六 切 音 福 與 幅 同

布 帛 串 玉 篇 古 文 申 五 音 集 韻 則 古 切 响 集 韻

廣 也 串 字 註 詳 一 畫 五 音 集 韻 則 古 切 响 集 韻

切 音 鈎 峙 也 又 類 篇 櫟 俱 串 廣 韻 集 韻 正 韻 於 薄 半 切 音

切 音 衛 响 叮 王 西 戎 君 長 號 串 廣 韻 集 韻 正 韻 於 薄 半 切 音

五 年 行 無 越 思 如 農 之 有 畔 史 記 周 本 紀 耕 耆 皆 讓 畔 又 博

雅 畔 離 也 書 胤 征 畔 官 離 次 又 倍 也 禮 王 制 革 制 度 衣 服 者

為 畔 畔 者 君 討 前 漢 高 帝 紀 漢 王 弁 闕 中 而 齊 梁 畔 之 又 詩

大 雅 無 然 畔 援 箋 畔 援 猶 跋 扈 也 釋 文 韓 詩 云 畔 援 武 強 也

又 韻 補 叶 皮 變 切 音 下 杜 篤 論 都 賦 昔 在 疆 秦 爰 初 開 畔 霸 自

岐 雍 國 當 人 衍 衍 音 寡 又 轉 注 古 音 畔 讀 作 盤 漢 碑 引 易 屯

岐 雍 國 當 人 衍 衍 音 寡 又 轉 注 古 音 畔 讀 作 盤 漢 碑 引 易 屯

岐 雍 國 當 人 衍 衍 音 寡 又 轉 注 古 音 畔 讀 作 盤 漢 碑 引 易 屯

岐 雍 國 當 人 衍 衍 音 寡 又 轉 注 古 音 畔 讀 作 盤 漢 碑 引 易 屯

岐 雍 國 當 人 衍 衍 音 寡 又 轉 注 古 音 畔 讀 作 盤 漢 碑 引 易 屯

岐 雍 國 當 人 衍 衍 音 寡 又 轉 注 古 音 畔 讀 作 盤 漢 碑 引 易 屯

岐 雍 國 當 人 衍 衍 音 寡 又 轉 注 古 音 畔 讀 作 盤 漢 碑 引 易 屯

岐 雍 國 當 人 衍 衍 音 寡 又 轉 注 古 音 畔 讀 作 盤 漢 碑 引 易 屯

岐 雍 國 當 人 衍 衍 音 寡 又 轉 注 古 音 畔 讀 作 盤 漢 碑 引 易 屯

岐 雍 國 當 人 衍 衍 音 寡 又 轉 注 古 音 畔 讀 作 盤 漢 碑 引 易 屯

封畔桓 田 唐韻集韻於居良切音 居貞 田 蓋說文比田也从二田 畷 廣韻敷彌切集韻攀

也同被 又集韻攀悲切音坑義同 畷 音黝異壤 瓜 瓜切音衣 畷 集韻答古作高註詳竹部六畫 又 畷 畷地名在絳 古 五音集韻古文福字註詳示部九畫 畷 五音集韻那合切 畷 正字通 畷 廣韻布村切正韻布哀切

音南田十畝曰 畷 俗畷字 畷 於音本 廣韻草器左傳宣 十一年稱畷築 畷 畷盛土器以草索為之官屬周禮官桴壺 氏等畷以令糧 畷 畷所以盛糧之器 又 畷 方言桴也江淮

南楚之間謂之畷沅湘之間謂之 畷 畷 唐韻之忍切 畷 忍切於音軫說文井田開陌也詩周頌祖隰祖畷傳畷場

也左傳定四年封畷上略註畷塗所徑也周禮地官遂人十夫 有溝溝上有畷註十夫二鄰之田溝廣深各四尺畷容大車莊 于齊物論為是而有畷也註畷謂封城畷陌也 又爾雅釋言

致也禮曲禮臨諸侯畷于鬼神曰天王其甫註畷致也天子巡 符至諸侯之國必使祝史致祭鬼神呂氏曰猶畦畷之相接然

言交際也方氏曰望秋之禮必於野外祭於畷謂之畷猶祭於 郊謂之郊也 又爾雅釋詁畷也 又爾雅釋言畷也註謂畷

絕 又揚子太玄經黃純於潛不見其畷註畷根也 又水名 山海經青萋之山畷水出焉 又廣韻側鄰切集韻韻會正韻

之人切於音真義同張衡東京賦殿未出 畷 字集 乎城闕旃已迴乎郊畷叶上陳嶠下神 畷 同上 畷 字集

之 如田 集韻 畷 唐韻五六切集韻敷六切正韻昌 畷 同畷 畷 六切於音觸說文田畜也引淮南

子註言田之汗下黑土者可畜牧也○按淮南無此語 又積 也禮月令仲秋之月乃命有司趣民收斂務畜菜註始為禦冬

之備釋文畜丑六反又內則子婦無私貨無私畜 又止也孟 子畜君何尤註畜止也敷六反 又大畜小畜於易卦名 又

廣韻集韻韻會正韻於許六切音旭養也易師卦地中有水師 君子以容民畜衆論語君賜生必畜之史記樂毅傳巨恐侍御

康輿字通 午集上 田部 五畫

康輿字通 午集上 田部 五畫

康輿字通 午集上 田部 五畫

者不察先王之所以畜幸臣之理 又容也左傳襄二十六年  
天下誰畜之註畜猶容也許六反 又六畜左傳桓六年秦牲  
以告曰博碩肥腍謂民力之普存也謂其畜之碩大蕃滋也釋  
文畜許六反註六畜既大而滋也禮曲禮庶人之富數畜以  
對疏謂雞豚之屬釋文許六反鄭註周禮云始養曰畜按六  
畜之畜古俱許六反今人於讀作昌六反 又起也詩小雅拊  
我畜我箋畜起也釋文喜郁反 又順也禮祭統孝者畜也順  
于道不逆于倫是之謂畜註畜謂順於德教釋文許六反 又  
孝也禮孔子問居無服之喪以畜萬邦註畜孝也使萬邦之民  
競為孝也 又莊子徐無鬼許出曰堯畜畜然仁吾恐其為天  
下笑 又留也禮儒行易祿而難畜也註難畜難以其為天  
也 又姓漢南客畜意天水有畜氏 又廣說集韻正韻於許  
救切音鯁左傳僖十九年古者六畜不相為用疏養之曰畜用  
之曰牲釋文畜許又反周禮天官庖人掌共六畜註六畜六牲  
也釋文畜許又反 又集韻丑救切惆去聲周禮天官獸醫疏  
在野曰獸在家曰畜前漢尹翁歸傳掌畜官言義於與獸同

畝

古文

畝

唐韻莫厚切集韻韻會莫後切於謀上聲司馬  
法六尺為步步百為畝秦孝公制二百四十步

為畝宋程頤曰古者百畝止當今之四十畝今之百畝當古之  
二百五十畝書盤庚惰農自安不昏作勞不服田畝詩小雅南  
東其畝朱註畝壟也 又丘名爾雅釋地如畝丘註丘有隴  
界如田畝釋名畝丘丘體滿一畝之地也詩小雅楊園之道猗  
于畝丘傳畝丘丘名 又地名左傳桓二年晉穆侯之夫人姜  
氏以條之役生太子名之曰仇其弟以千畝之戰生命之曰成  
師註西河界休縣南有地名千畝 又韻補叶莫補切模上聲  
班固西都賦士食舊德之名氏農服先疇之賦畝爾雅族世之  
所鬻工用高晉之規矩 又叶滿彼切眉上聲詩幽風籟彼南  
畝田峻至喜屈原離騷余既滋蘭之九畹兮又樹蕙之百畝畦  
留夷與揭車今雜杜衡 畝 廣韻古文畝  
與芳芷 說文本作畝 字註詳上 畝 廣韻初力切集  
韻韻會察色切  
林音測說文治稼畝畝進也爾雅釋訓畝畝邦也註言嚴利詩  
周頌畎畎良耜傳畎畎猶測測也釋文嚴利也 又集韻節力

康熙字典

午集上

田部

五畫

全



切音即

**增** **畜**

字彙補古文陸字  
註詳阜部八畫

**串**

談薈式神切音  
伸申也重也

**六**

**咳**

集韻柯開切音該同咳  
九咳之田註九咳九州之極也

**畢**

廣韻卑吉切集韻韻  
會正韻壁吉切音

必博雅畢竟也書大誥予曷敢不于前寧人攸受休畢左傳莊  
二十九年日至而畢註日南至微陽始動故土功畢又皆也

盡也詩小雅畢來既升禮月令仲春之月乃修闔扇寢廟畢備

註畢猶皆也又郊特牲唯為社田國人畢作疏畢盡也又月

名爾雅釋天月在甲曰畢又星名詩小雅有捋天畢朱註天

畢畢星也狀如掩兔之畢禮月令孟夏之月日在畢又小網

也詩小雅鴛鴦于飛畢之羅之疏罔小而柄長謂之畢禮月令

田獵置罟羅網畢翳揚雄校獵賦荷垂天之畢又簡也爾雅

釋器簡謂之畢註今簡札也禮學記今之教者呻其佔畢疏佔

視也畢簡也不曉經義但誦吟長咏以視篇簡而已又賈牲

體木也禮雜記畢用桑註主人舉肉時以畢助之喪祭用桑吉

用棘畢狀如又博三寸長八寸柄長二尺四寸丹漆兩頭儀禮

特牲饋食禮宗人執畢先入註畢狀如又蓋為其似畢星取名

焉又儀禮大射儀司馬正東而以弓為畢註畢所以助教執

事者疏畢是助載鼎實之物故司馬執弓為畢以指授又揚

子方言車下鐵陳宋淮楚之間謂之畢又字彙補畢門路門

也又地名爾雅釋地畢堂牆註今終南山道名畢其邊若堂

室之牆詩秦風終南何有有紀有堂箋畢終南山之道名邊如

堂之牆然又國名左傳僖二十三年畢原鄭又之昭也史

記建元以來王子侯年表畢梁侯劉嬰又姓左傳閔元年畢

萬為右晉語得畢陽註畢陽晉土又神名博雅木神謂之畢

方張衡東京賦况駭或與畢方註畢方老父神如鳥兩足一翼

者常銜火在人家作怪災又鳥名山海經章義之山有鳥焉

其狀如鶴一足赤文青質而白喙名曰畢方又與畢同歸藏

鄭母經昔者羿善射畢十日果畢之又與畢同儀禮覲禮冠

六升外畢註外畢者冠前後屈而出縫於武也疏外畢者前後

兩畢之末而向外攝之也按既夕畢

作緝又與緝同荀子正論篇共艾畢

田部 五畫 六畫 矣

集韻姑黃切音  
光與坑同陌也  
啾哇哇也  
或作嘍  
畝  
集韻答古作畝  
註詳竹部六畫  
畝  
唐韻周市切  
集韻治市切  
韻會諸市切  
畝  
廣韻畝田中穴  
集韻田  
畝  
廣韻九容切  
集韻居  
容切  
林音恭  
埒蒼畝

集韻吐火切音  
安啾啾小高貌  
畝  
廣韻集韻  
徒了切音  
畝  
容切  
林音恭  
埒蒼畝

史記秦本紀祠上帝西時素隱註襄公始列為諸侯自以居西  
時西時縣名故作西時祠白帝時止也言神靈之所依止也前  
漢郊祀志師古註如種非哇之形於哇中各為一土封又云祠  
之必於高山之下時命曰時是則凡土高處皆曰時也括地志  
秦文公夢黃蛇自天而下屬地其口止於鄜衍作時郊祭白帝  
日鄜時秦宣公作密時於渭南祭青帝秦靈公作吳陽上時祭  
黃帝作下時亦祠黃帝又地名左傳襄三十年成愆奔平時  
註平時周邑又哀四年夏伐晉取邢在欒鄆逆時陰人孟壺口  
後漢光武紀杜茂與賈覽戰於繁時註繁時縣名屬鴈門郡今  
代州縣又廣韻時止切集韻土止切林音市又廣韻直里切

集韻韻會文里切林音時義林同  
又集韻時吏  
列田五音集  
韻方制

切音雉與蒔同  
又五音集韻池爾切音牙儲也  
列田五音集  
韻方制

略  
唐韻離灼切  
集韻韻會止韻力灼切  
林音掠說文  
經略土地左傳昭七年天子經略註經營天下略  
有四海故曰經略博雅略治也又廣韻謀略前漢趙充國傳  
石聞不如一見臣願馳至金城圖上方略李康運命論張良受  
三略之說註上中下三計又廣韻用功少者皆曰略書禹貢  
岷夷既略傳用功少曰略木華海賦羣山既略又博雅要也  
莊子知北遊將為汝言其崖略淮南子本經訓其言略而循理  
註略約要也又不詳也禮孔子聞居子夏曰三無既得略而  
聞之矣荀子非相篇傳者久則論略近則論詳又公羊傳哀  
五年喪易為以閏數喪數略也註略猶殺也以月數恩殺故并  
問數又道也左傳定四年吾子欲復文武之略而不正其德  
將如之何註略道也又博雅取也左傳宣十五年晉侯治兵  
于稷以略狄土註略取也淮南子兵略訓攻城略地莫不降下  
又揚子方言求也又瀆也又博雅行也左傳隱五年公

唐韻字  
午集上  
田部  
六畫  
全

日吾將略地焉註略總攝巡行之名又宣十一年略基趾註趾城足略行也又界也左傳莊二十年鄭伯享王于闕西辟樂備王與之武公之略自虎牢以東註略界也又僖十二年略秦伯以河外列城五東盡號略又路也書武成敢祗承上帝以遏亂略傳略路也又犯也晉語及桓子驕泰奢侈貪欲無茲略則行志註略犯也則法也又利也詩周頌有略其邦傳略利也又正字通書篇名漢劉歆總羣書為七略有輯略六略略諸子略詩賦略兵書略術數略方伎略又揚雄甘泉賦雙略蕤綬瀨序參纒註雙略蕤綬龍行貌又姓姓譚三國略統吳人又奪也與掠同齊語犧牲不略則牛羊遂註略奪也史記外戚世家少君年四五歲為人所略賣又翼遂傳渤海多劫略相隨者途下教令即時解散又渠略蟲名詩曹風蟋蟀之羽傳蟋蟀渠略也書書集韻畫古作哇唐韻戶圭切集韻韻釋文略本或作螺書註詳七畫哇唐韻戶圭切集韻韻文田五十畝曰哇屈原離騷哇留萸與擗車兮雜杜蘅與芳芷註五十畝為哇莊子人間世彼且為無町哇亦與之為無町哇

又廣韻菜哇史記貨殖傳千畦薑韭註徐廣曰千畦二十五畝駟案韋昭曰畦猶壠前漢食貨志還廬樹桑菜茹有畦瓜瓠果菰註師古曰畦區也又地名史記封禪書故作畦時樂湯而祀白帝索隱註漢舊儀云祭人先於隴西西縣人先山山上皆有土人上下有時如種韭畦畦中各有二土封故云畦時也又集韻涓哇切音圭田起壘埒也又集韻勻規切音隋又五音集韻息遺增畎集韻威古作畎玉篇畎字彙切音綬義杜同增畎集韻類篇杜龍輟切音劣耕田起土也番古文丑番丑廣韻附袁切集韻符袁切杜音煩說文獸足謂之番从采田象其掌或作蹠蹠又廣韻集韻韻會字袁切正韻孚艱切杜音翻數也遞也前漢武帝紀賢良直宿更番又山名山海經番條之山無草木多沙又集韻蒲波切正韻蒲禾切杜音婆鄒陽豫章縣史記伍子胥傳闔閭使太子夫差將兵伐楚取番註索隱曰蓋鄒陽也又番吾趙地戰國策秦甲沙河踰漳據番

吾則兵必戰於邯鄲之下矣釋文番音婆又音蒲亦音盤括地志蒲吾故東今之真定府平山縣即漢番吾番當音蒲又姓史記河渠書河東守番係註番音婆又音潘詩小雅云番維司徒番氏也前漢高帝紀故衡山王吳芮與子二人兄子一人從百粵之兵以佐諸侯誅暴秦有大功諸侯立以為王項羽侵奪之地謂之番君釋文番音蒲何反正字通姓譜番姓為周文王畢公之後食采於番因氏讀判平聲番姓為吳芮封番君支孫因氏讀婆字彙番姓亦音潘合潘番二姓為一音誤又廣韻普官切集韻韻會鋪官切括地志音潘番禺南海地名史記貨殖傳番禺亦其一都會也珠璣犀琦瑁果布之漆左思蜀都賦流味於番禺之鄉釋文番音潘註西北將牂江廣數里出番禺城下又廣韻薄官切集韻蒲官切括地志音槃番和縣名在張掖郡見前漢地理志又後漢來歙傳歙從春須回中徑至略陽註番音盤番須回中括地志又廣韻博禾切集韻韻會通禾切正韻補禾切括地志音波爾雅釋訓番番勇也書奉誓番番良士傳武勇番番之良士詩大雅申伯番番傳番番武勇貌又廣韻

集韻杜補過切音播獸足又集韻字萬切韻會甫忠切敗與音翻義同杜甫詩會須上番看成竹獨孤及詩舊日霜毛一番新別時芳草兩回春又集韻普半切音判縣名在上谷本亦作潘又史記扁鵲倉公傳切之得番陰脈番陰脈入虛裏乘肺脈註畫古文畫畫唐韻集韻韻會正韻括地志又分畫也界限也左傳襄四年芒芒禹迹畫為九州註畫分也禮檀弓哀公使人弔黃尚遇諸道碎於路畫宮而受弔焉註畫地為宮象又計策也鄒陽上吳王書故願大王審畫而已史記荆燕世家齊人田生游乏資以畫干營陵侯澤註服虔曰以計畫干之也又截止也論語今女畫又丘名爾雅釋地途出丘右而還之畫丘註言為道所規畫釋名道出其右曰畫丘人尚右凡有指畫皆用右也又地名史記田單傳燕之初人齊聞畫邑人王蠋賢註正義曰括地志云戴里城在臨淄西北三十里春秋時棘邑又云濼邑蠋所居即此邑因濼水為名也又廣韻集韻韻會正韻括地志胡計切音話爾雅釋言畫形也

註畫者為形像釋名畫挂也以五色挂物象也俗作畫周禮天  
官典絲凡祭祀共黼畫組就之物疏凡祭服皆畫衣繡裳儀禮  
鄉射禮大夫布侯畫以虎豹士布侯畫以鹿豕又官名後漢  
百官志畫室署長一人四百石黃綬又韻補叶胡對切音惠  
秦瑯琊刻石方伯分職諸治經畬古文畬  
易舉錯必當莫不如畫易音異畬唐韻以諸切音  
田也易无妄不耕獲不蕃畬詩周頌如何新畬傳一歲曰蓄二  
歲曰新田三歲曰畬禮坊記引易不蕃畬鄭註田一歲曰蓄二  
歲曰畬三歲曰新詩詁一歲為蓄始反草也二歲為畬漸和柔  
也三歲為新田謂已成田而尚新也四歲則曰田若二歲曰新  
田三歲則為田矣何名為畬正字通據此則詩傳爾雅說文謂  
三歲為畬皆不足信當從鄭註又集韻羊茹切音豫治田也  
或書作畬又詩畬又詩畬同畬正字通畬廣韻集韻韻會  
車切音奢火種也畬同畬畬與畬同畬正韻於莫後切  
音壯畬本字說文六尺為步步百為畬馬禮地官大司徒不易  
之地家百畬註不易之地歲種之地美故家百畬前漢食貨志

理民之道地著為畬唐韻子俊切集韻韻會正韻神峻以  
本故必建步立畬音俊說文農夫也一日典田官詩幽風  
田畬至喜傳田畬田大夫也箋司齊今之嗇夫詩詁周禮無田  
畬之職蓋六遂中鄰里鄙鄆縣遂之長高者為大夫卑者為士  
通稱為田畬蓋農田之後也一日農神周禮春官籥章欽幽雅  
擊土鼓以樂田畬註鄭司農云古之先教田者禮郊特牲註司  
嗇后稷是也又正字通野人曰畬唐  
鄭光祿勳舉引寒畬士類多之俗讀寒畬異古文畬唐韻  
韻會羊吏切正韻以智切故移去聲說文分也从井从異異子  
也博雅異分也史記商君傳民有二男以上不分異者倍其賦  
又不同也書族葵王乃昭德之致于異姓之邦禮儒行同弗  
與異弗非也疏謂彼人與己之疏異所為是善則不非毀之也  
又怪也釋名異者異於常也左傳昭二十六年據有異焉註  
異猶怪也史記屈賈傳化為異物兮又何足患又奇也周禮  
地官質人賞成市之貨賄人民牛馬兵器珍異註珍異四時食  
物史記仲尼弟子傳受業身通者七十有七人皆異能之士也

康熙字典 午集上 田部 七畫 畬

又遠也 又姓唐異年尋歸唐開封南詔王今白水蠻有此  
姓 又異翹草名爾雅釋草連異翹 又無名異藥名主治金  
創折傷 又韻補叶延知切音怡詩邶風洵美且異叶下貽  
又叶弋質切音逸詩小雅亦祇以異朱註逸織反無名氏樂德  
歌所見奇異 雷 唐韻集韻韻會正韻於力求切音流說文雷  
叶甘美酒食 雷 止也史記秦本紀臣知虞君不用臣臣誠私  
利祿爵且雷又越世家莊生曰可疾去矣慎毋雷 又遲也易  
旅卦君子以明慎用刑而不雷獄史記匈奴傳然而諸宿將常  
坐雷落不遇註謂遲雷零落不遇合也 又久也禮儒行悉數  
之乃雷更僕未可終也註雷久也 又徐也吳語一日惕一日  
雷註惕疾也雷徐也 又已去而止之也正字通李元紘治潤  
有惠政及代去吏民遮雷 又楚語舉國雷之註雷治也 又  
伺便也莊子刻意篇執彈而雷之 又戰國策使秦而欲屠趙  
不顧一子以雷計註雷不決也 又左思魏都賦朝無利印國  
無費雷註凶命曰費雷 又姓詩王風丘中有麻彼雷子嗟傳  
雷大夫氏子嗟字也韻會山會稽本衛大夫雷封人之後吳志

有左將雷贊 又地名左傳襄元年楚子辛救鄧侵宋呂  
呂雷二縣合屬彭城郡又襄十八年夏晉人執衛行人不置  
長子執孫蒯于純雷註長子純雷二縣屬上黨郡前漢張良傳  
封爲雷侯又地理志陳雷註雷鄆邑爲陳所并故曰陳雷 又  
國名左傳宣十五年晉侯滅赤狄甲氏及雷吁註甲氏雷吁赤  
狄別種山海經雷利之國人足反折 又山名山海經西二百  
里曰長雷之山 又博雅雷黃綵也 又釋名雷幕冀州所名  
大褶下至膝者也雷牢也幕絡也言牢絡在衣表也 又鳥名  
正韻栗雷黃鳥 又獸名山海經柢山有魚焉其音如雷牛註  
莊子曰執犁之狗謂此牛也 又草名司馬相如上林賦雜以  
雷夷註顏監云雷夷香草 又果名張衡南都賦枹棗若雷註  
廣雅曰若雷石櫛也 又與流通嵇康琴賦忽飄飄以輕邁乍  
雷聯而扶疏 又廣韻力救切音瀟宿雷停待也前漢武帝紀  
宿雷海上 又五音集韻力久切音柳昂星別名史記律書北  
至於雷雷者言陽氣之積雷也索隱曰雷卽卯也毛傳亦以雷  
爲卯丹鉛錄雷音柳註以雷爲卯恐非如其說陽氣積卯殆不

成文 又韻補叶凌如切音問陸雲賦遊士非乎故字步彷彿

以脚踏佇盤桓而不能聊相羊以淹雷 又叶魯刀切音牢屈

原離騷時續紛其變易兮又何可以淹雷蘭芷變而不芳兮荃

蕙化而為茅 韻會毛氏曰从田从卯卯音酉當作畱今經史

皆作畱傳 增 畎 廣韻侯夾切 集韻轄夾切 扶音

寫謨也 洽溝相接也 五音集韻作畎 畎 廣韻

切 集韻防無切 扶音扶 畎 集韻胡桂切音慧 畎 大音博雅

小希器也 博雅 畎 畎 又涓惠切音桂 畎 也

八 訂 廣韻丁呂切 集韻陟呂切 扶音主 幡也 所 訂 正字

畫 畎 廣韻薄經切音瓶 織蒲為器 正字通 按說文 帛也 杜林

字 畎 以為竹筥揚雄以為蒲器 讀若 畎 本 作 畎 字彙 譌 作 畎

非 畎 廣韻落哀切 集韻郎才切 扶音來 廣韻田外舊場 集韻

畎 荒田 休不耕者 通作 畎 又 集韻 當來切音 豔 義 同

時 集韻文里切音 畎 集韻班康切音 碑 田 也 正 畎 集韻

切音 庵 種 田 也 又 畎 集韻 纒 尹 切 畎 玉篇 他 典 切 音 畎

乙 業 切音 葉 義 同 畎 音 稭 壟 土 畎 餉 田 貌 又 類 篇

畎 玉篇 古文 域 字 畎 然 上 聲 高 也 畎 畎 畎 畎 畎

廣韻 集韻 於 居 當 古 文 畎 唐 韻 集韻 韻 會 正 韻 於 都 郎 切

六 切 音 菊 莊 畦 當 古 文 畎 黨 平 聲 說 文 田 相 值 也 从 田 尙

聲 又 玉 篇 任 也 論 語 當 仁 不 讓 於 師 晉 語 夫 幸 非 福 非 德 不

當 註 當 猶 任 也 又 廣 韻 敵 也 禮 王 制 女 國 之 上 卿 位 當 大 國

之 中 中 當 其 下 下 當 其 上 大 夫 史 記 廉 頗 藺 相 如 傳 與 兵 法 言

兵 事 以 天 下 莫 能 當 又 直 也 禮 內 則 妻 不 在 妾 御 莫 敢 當 夕

又 遇 也 左 傳 昭 七 年 聖 人 有 明 德 者 若 不 當 世 其 後 必 有 達

人 禮 曲 禮 當 食 不 歎 又 適 可 也 易 履 卦 夫 履 貞 厲 位 正 當 也

左 傳 哀 元 年 逢 滑 當 公 而 進 註 當 公 不 左 不 右 禮 學 記 當 其 可

之 謂 時 史 記 禮 書 好 惡 以 節 喜 怒 以 當 又 主 也 左 傳 襄 二 十

六 年 慶 封 當 國 註 當 國 秉 政 儀 禮 喪 服 童 子 唯 當 室 總 註 當 室

者 為 父 後 承 家 事 者 為 家 主 又 偶 也 前 漢 司 馬 相 如 傳 及 飲

庚 記 字 集 午 集 上 田 部 七 畫 入 畫 叁

卓氏弄琴文君竊從戶窺心說而好之恐不得當也註師古曰  
 當謂對偶也又抵也史記屈賈傳以一儀而當漢中地臣請  
 往如楚又增韻蔽也左傳昭二十年使祝肅寘戈於車薪以  
 當門李白蜀道難一夫當關萬夫莫開又斷罪曰當言使罪  
 法相當也史記張釋之傳廷尉奏當一人犯蹕當罰註當謂處  
 其罪也路溫舒緩刑書奏當之成又正韻脗合也理合如是  
 也儀禮特牲饋食禮法食當事則戶外南面註當事將有事而  
 未至史記萬石君傳內史廢醉歸入外門不下車萬石君讓曰  
 內史貴人八閭里里中長老皆走匿而內史坐車中自如固當  
註固當者反言之以見其不當如是責讓之甚也又過當史  
記霍去病傳斬首捕禽過當註言不當相等又勾當歐陽修  
歸田錄曹彬平江南詣開門求見其榜于云奉敕江南勾當公  
事回又職官分紀奏舉京朝官知縣資序二人充本司勾當  
又官名前漢宣帝紀詔單于毋謂其左右當戶之羣皆列觀註  
左右當戶匈奴官名又排當宋宮中宴飲名又州名韻會  
本羌地唐置當州蓋取燒當羌以名之後漢明帝紀秋九月燒

當羌寇隴西又縣名正字通鳳州兩當縣後漢郡國志南  
 有當陽又劉隆傳遣隆屯田武當註武當今均州縣也又馬  
 當武當山名又當康獸名山海經欽山有獸焉其狀如豚  
 而有牙其名曰當康註牙豚也又當魴魚名爾雅釋魚魴當  
魴註海魚也又姓又唐韻集韻韻會正韻於下浪切黨去  
聲事理合宜也禮樂記古者天地順而四時當韓詩外傳君子  
行不貴苟難惟當之為貴又衷也韓非子外儲說堂谿公見  
韓昭侯曰人主漏泄羣臣語信猶玉卮之無當又正字通凡  
 出物質錢俗謂之當後漢劉虞傳虞所資畜唐韻布付切集  
賞典當胡夷瓚復抄奪之註當音丁浪反畜唐韻會補衰切  
正韻布衰切音本說文蒲器綴屬所以又畜唐韻陟劣切集  
盛種博雅畜音也集韻或作畜亦在畜畜唐韻陟劣切集  
側劣切正韻朱劣切音發說文兩陌開道也廣六尺廣韻田  
開道禮郊特牲饗農及邾表啜禽疏啜者謂井畔相連啜之  
所造此邾舍田啜處焉左思吳都賦其四野則啜啜無數註啜  
啜謂地廣道多也舊井田開有啜有啜又唐韻陟衛切集韻



韻會 休術切 正韻之瑞切 音 疇 唐韻 韻會 於居宜切 音 羈

經又 集韻 稱 芮切 音 噉 義 於同 疇 說文 殘田也 从田 奇聲 正

字通 井田為正零田 不可井者為疇 勢多邪曲 井田取正 方

則田必有疇 零畫井者必計零以足其數 又凡數之零餘者

皆曰疇 莊子 大宗師 疇人者 疇於人而侔於天 又吳語 董褐

將還王稱 左疇 註 左疇 軍左部 稱呼也 又 集韻 渠 爲切 音 奇

異 疇 唐韻 正韻 於阮切 集韻 韻會 委遠切 於音 苑 說文 田二

也 疇 十二疇 爲 疇 左思 魏都賦 右則 疎圃 疇 也 下 疇 高 註 班 固

日 晚 三十畝 也 又 威 晚 國 威 宋 史 李 處 叔 傳 幸 臨 晚 之 貴

又 集韻 紆 願 切 正韻 疇 唐韻 集韻 正韻 於居良切 音 蘆 說

迂 縮 切 於音 怨 田 畝 疇 界 也 从 畝 三 其 界 畫 也 博 雅 疇

竟 也 周 禮 地 官 載 師 以 大 都 之 田 任 疇 地 註 疇 五 百 里 王 畿 界

也 周 語 疇 有 寓 望 註 疇 境 也 又 集韻 疇 亮 切 音 堯 死 不 朽 也

或 从 增 疇 音 東 地 名 疇 字 彙 補 與 畚 同 列 子 殷 湯 篇

運於渤海之 尾 釋文 音本 畚 國 人 長 三 寸 〇 按 卽 畢 字 之 譌 畚 古 作 畚

註 詳 口 九 陸 田 疇 也 亦 作 陸 陽 唐 韻 集 韻 於 丑 亮

部 十 畫 也 从 田 易 聲 又 博 雅 陽 長 也 說 文 徐 註 借 爲 通 陽 之 陽 今 俗

別 作 暢 非 又 地 名 史 記 秦 始 皇 紀 將 軍 蒙 驁 攻 魏 氏 陽 有 說

索 憲 曰 音 暢 魏 之 地 名 又 集韻 疇 亮 切 音 長 義 同 疇 廣 韻 韻 會 他

仗 田 不 生 也 或 作 疇 又 仲 良 切 音 長 義 同 疇 廣 韻 韻 會 吐

哀 切 於音 陸 廣 韻 疇 怨 行 無 聲 隔 集 韻 或 作 疇 又 廣 韻 集 韻

韻 會 正 韻 於 上 緩 切 滌 上 聲 與 疇 同 詩 幽 風 町 疇 鹿 場 釋 文 疇

本 又 作 疇 他 短 反 又 作 壇 傳 町 疇 鹿 迹 也 宋 註 町 疇 舍 旁 隙 地

也 通 雅 毛 萇 因 町 疇 鹿 場 訓 町 疇 爲 其 跡 許 慎 亦 云 町 疇 禽 獸

所踐處可謂泥矣

又

暖

同

暖

暖

集韻 他東切 音通義 同 暖 廣韻 暖 同 暖 正韻 而 出 切 於音 柔 說

文 和 田 也 从 田 柔 聲 廣 韻 良 巴 又 地 名 鄭 暖 唐 韻 而 緣 切

語 若 克 二 邑 鄆 蔽 補 丹 依 噪 歷 莘 君 之 土 也 暖 集 韻 韻 會 而

午 集 上 田 部 八 五 九 畫 音

廣 韻 韻 會 而

音 東 地 名

音 東 地 名

音 東 地 名

音 東 地 名

音 東 地 名

音 東 地 名

音 東 地 名

音 東 地 名

音 東 地 名

宣切太音煥說文城下田也又通會知也障地也前漢甲屠

嘉傳寢廟曠垣註外垣之內內垣之外曰曠又或作曠曠廣韻曠江河邊地

墟前漢食貨志田其宮墉地又或作曠曠廣韻曠充切音軟又廣韻

又廣韻而充切集韻正韻孔亮切音軟又廣韻乃賦

人網切集韻韻會正韻儒學切音軟又廣韻乃賦

切集韻韻會奴臥切正韻乃今切音糯義於同

集韻觀敢切音曠說文曠本字畫集韻畫古作

膽脚林蔭也曠本字畫集韻畫古作

切集韻松倫切音旬廣韻均也又集韻須倫切音荀又舒均切音

勻又船倫切音脣又堂練切音雷義

於同又胡映切音汝田平均也

菑田廣韻同畜从田从茲茲益也

正字通曠又集韻同曠見下曠字註

俗曠字曠今與蹊同徑也

曠唐韻昨何切集韻韻會正韻

才何切音挫平聲說文殘菑

口也引詩小雅天方薦嗟○按詩今

本作瘡又集韻各邪切音嗟義同

又集韻魯水箴唐韻集韻韻會於渠希切音祈說文天子

切音墨義同千里地以遠近言之則曰箴詩周頌邦箴

千里傳箴疆也周禮地官小司徒九箴疏王箴外仍有九箴謂

侯甸男采衛要內六服夷鎮藩外三服四面皆有此九箴相去

各五百里正字通古者子國十里曰王箴自是以往每五百里

為一箴通天下為九箴故因之約方千里為一箴又門內曰

箴詩衛風不遠伊邇薄送我箴傳箴門內也又限也增韻門

限也韓愈詩白石為門箴又或作圻左傳襄二十六年天子

之地一圻註封圻集韻居容切

圻也當作箴音恭同

增統九字彙補古文校字

增統九字彙補古文校字

增統九字彙補古文校字

增統九字彙補古文校字

增統九字彙補古文校字

增統九字彙補古文校字

增統九字彙補古文校字

增統九字彙補古文校字

增統九字彙補古文校字

增統九字彙補古文校字

增統九字彙補古文校字

增統九字彙補古文校字

增統九字彙補古文校字

增統九字彙補古文校字

十一

唐韻集韻於七糾切音蔡田隴相聯也○按此

爾雅釋器剡謂之隴又集韻便滅切音嬰又千結切音竊又

唐韻楚洽切集韻測洽切音植說文剡也古田器揚麥秋也

爾雅釋器剡謂之隴又集韻便滅切音嬰又千結切音竊又

唐韻楚洽切集韻測洽切音植說文剡也古田器揚麥秋也

爾雅釋器剡謂之隴又集韻便滅切音嬰又千結切音竊又

穆歛切音

廣韻式羊切集韻韻會正韻

廣韻呼肝切集韻

漢玉篇耕麥地

又集韻許韻

唐韻集韻韻會正韻

早切音罕義同

亦作糞

切音留說文燒種也漢律

膠田林艸从田麥聲

正字通謂以火燒田而種也

又姓正字通

通膠子耕宋人號蕭聞居士著蕭聞詞一卷

又集韻許韻六切

音畜又呼酷切

音熇義於同

字皆譌文詳前併字註

增畱

註詳口部十畫

曠廣韻章恕切音翥春也

曠唐韻土短切集韻韻會正

禽獸所踐處引詩幽風町疇鹿場

按詩今本作曠

曠唐韻集韻於良刀切音吝說文

玉篇與

音育生田也

唐韻集韻於良刀切音吝說文

勝同

音育生田也

唐韻集韻於良刀切音吝說文

切集韻韻會正韻離珍切於音

音於

廣韻北潘切集韻韻會

田龔

又集韻里忍切音嶙義同

正韻通潘切於音般博

雅輩也一口部也增韻黨也又字彙補人名遼史與宗

時婆離八部虎馱內附又集韻孚萬切音婉更次也

集韻子等切增字彙同

增上聲水田同

集韻於容切音邕雞頭印茨實正字通

與準通培田也於實名雞雞非从雞

界一田集韻敷救切

也一田音覆貳也

唐韻集韻韻會正韻於居良切音菴說文木作置界也易坤卦

坤厚載物德合无疆書泰誓我武惟揚侵于之疆詩小雅萬壽

無疆箋疆竟界也左傳桓十七年夏及齊師戰於奚疆事也註

爭疆界也又詩大雅迺疆迺理朱註疆謂畫其大界左傳宣

八年楚伐舒蓼滅之楚子疆之註正其界也又官名周禮夏

官掌疆疏掌守疆界亦是禁戒之事又集韻或作疆賈誼新

書衛侯名辟疆辟疆天子之事也謂侯弗得用衛侯更名燬

又或作壇史記晉世家出壇乃免又正韻蘇白也又集韻

唐韻字也

集韻

田部

正韻於巨兩切強上聲別禮地官草人疆稟用蕡註疆稟疆堅

者釋文疆其兩反又字彙補北方謂土焦曰疆見轉注古音

炎辨說文疇疇同映疇疇同映疇疇同映疇疇同映

疇疇同映疇疇同映疇疇同映疇疇同映疇疇同映

禮月令季夏之月可以糞田疇疏穀田日田麻田日疇齊語陸

阜陵瑾井田疇均則民不憾註麻地日疇又左傳襄三十年

取我田疇而伍之註杜暉為疇史記秦始皇紀男乘其疇女修

其業又爾雅釋詁疇誰也書堯典帝曰咨若時登庸傳疇

誰也又韻會彙也左傳宣二年羊斟日疇晉之羊子為政註

疇昔猶前日也左思蜀都賦嗟見偉於疇昔又史記歷書故

疇人子弟分散如淳註家業世世相傳為疇又類也書洪範

帝乃震怒不畀洪範九疇傳疇類也戰國策下髡賢者之疇也

疇疇類也又匹也易否卦九四有命无咎疇離利疏疇謂疇

疇疇類也又匹也易否卦九四有命无咎疇離利疏疇謂疇

疇疇類也又匹也易否卦九四有命无咎疇離利疏疇謂疇

疇疇類也又匹也易否卦九四有命无咎疇離利疏疇謂疇

疇疇類也又匹也易否卦九四有命无咎疇離利疏疇謂疇

疇疇類也又匹也易否卦九四有命无咎疇離利疏疇謂疇

疇疇類也又匹也易否卦九四有命无咎疇離利疏疇謂疇

疇疇類也又匹也易否卦九四有命无咎疇離利疏疇謂疇

康熙字典

午集上

田部

十四畫至十六畫

疇

疇疇類也又匹也易否卦九四有命无咎疇離利疏疇謂疇

疇疇類也又匹也易否卦九四有命无咎疇離利疏疇謂疇

疇疇類也又匹也易否卦九四有命无咎疇離利疏疇謂疇

疇疇類也又匹也易否卦九四有命无咎疇離利疏疇謂疇

疇

疇疇類也又匹也易否卦九四有命无咎疇離利疏疇謂疇

疇

疇疇類也又匹也易否卦九四有命无咎疇離利疏疇謂疇

疇

疇疇類也又匹也易否卦九四有命无咎疇離利疏疇謂疇

疇

疇疇類也又匹也易否卦九四有命无咎疇離利疏疇謂疇

史記殷本紀湯歸至於泰卷陶中黜作誥註孔安國曰仲虺湯左相奚仲之後正字通按黜古雷字六書統篆作黜因詩虺虺其雷傳云雷將發未震之聲故又音虺九經考異作仲器石經作仲侃荀子引作仲歸以左相一人侃歸虺黜各出今皆不可考必有  
譌誤 **十七** **黜** 字彙與噉同石鼓文 **黜** 字彙古猛切音獍死禾也又正字  
通俗 **黜** 廣韻徒叶切集韻韻會達協切正韻丁協切故篇海作噉音牒玉篇重也累也左思吳都賦雖累葉百疊而富強相繼又震懼也詩周頌薄言震之莫不震疊傳疊懼也又布名後漢南蠻傳知柒采文繡蜀魏帛疊註外國傳曰諸薄國女子織作曰疊花布南史高昌國有草實如繭中絲為細纒名曰白疊安子國人取以為布甚軟而白亦作白疊又人名後漢竇融傳與步兵校尉鄧疊親屬數往來京師通雅揚雄以為古理官決罪三日得其宜乃行之故字从彡新室以為三日太盛 **十六** **噉** 集韻同哇 **十九** **增** 集韻龍改為三日 **噉** 同哇

盧與鑪同鑪也 **三** **增** **鑪** 管子侈靡篇若是者必從是器亡乎註卽鼻字敗也 **三** **鑪** 字彙補古文雷字 **三** **增** **鑪** 字彙補古文雷字 **三** **增** **鑪** 註詳兩部五畫

*[Faint bleed-through text from the reverse side of the page]*

午集上 田部 十五至十八畫 矣

# 疋部

## 疋

唐韻所菹切集韻韻會山於切正韻山但切从音說說文足也弟子職問疋何止又集韻寫與切音胥又所拔切

音絮義於同又廣韻疎舉切集韻支阻切於音所記也又

廣韻五下切集韻韻會正韻語下切从音雅正也古文為詩大

雅字晉書南陽王模傳安定太守疋又五音集韻譬吉切

音匹小爾雅倍兩謂之疋二丈為兩倍兩四丈也韻會按古文

大小雅爾雅字本作疋今文皆作雅而疋字

但音匹矣又集韻疋古作疋註詳部首

疋 五音集韻之

文正字註詳止部一畫又字彙此字上畫直音雅正也疋字

上畫鉤出音說足也字彙補按說文疋字古文以為詩大雅字

亦以為足字或曰胥字據此則大雅小雅古文亦作

疋字分疋疋作兩字亦後人強析之耳未可從也

字彙補古文足字○按集韻

疋古文足字遂譌增作疋

康熙字典 午集上 疋部 三畫 堯

三 疋 說文尼輒切音聶 機下足所履者

增 疋

四

走

說文疾葉切音截疾也从止从又又手也止足也手足也

七

既 唐韻集韻 於山於切音梳 說文門戶疏窗 同疏

疏

唐韻所菹切 集韻韻會 山於切 正韻山祖切 於音梳 說文

瑟底孔也書疏之使聲遲也疏疏通也使兩頭孔相連而通孔

小則聲急孔大則聲遲經解疏通知遠又遠也詩大雅子曰

有疏附傳率下親上曰疏附箋疏附使疏者親也禮曲禮大禮

者所以定親疏又疏也詩大雅彼疏斯稗箋疏麤也謂糲米

也禮玉藻客飧主人辭以疏註饗者美主人之食也疏之言麤

也又郊特牲疏布之尚反女功之始也又分也孟子禹疏九

河史記黥布傳疏爵而貴之又稀也穀梁傳隱八年庚辰大

雨雪傳志疏數也疏遠者為疏近者為數也禮祭義祭不欲疏

疏則怠怠則忘楚辭九歌疏綬何兮安歌註使曲節希緩而安

音清歌又治也謝靈運登石門最高頂詩疏降牝高館對

臨迴溪註疏治也又刻也禮明堂位疏屏天子之廟飾也

疏刻也屏樹也謂刻於屏樹為雲氣蟲獸也又殷以疏勺註疏

通刻其頭後漢梁冀傳窗牖皆綺疏青瑣註鑲為綺文也又

畫也管子問篇大夫疏器註疏飾畫也何晏景福殿賦羅疏柱

之汨越註疏柱畫柱也又徹也晉語公伐原令以三日之糧

三日而原不降公令疏軍而去之註疏徹也又布也楚辭九

歌疏石蘭兮為芳註疏布陳也又大也揚子太玄經方州部

家三位疏成註疏大也

又築也

又大也

揚子太玄經

方州部

九職任萬民八曰臣妾聚斂疏材註疏材百草根實可食者疏

不熟曰饑釋文菜也又地官稍人疏材木材註凡畜聚之物瓜

瓠葵芋禦冬之具又淮南子道應訓子佩疏揖北面立於殿

下註疏徒跳也又扶疏枝葉盛貌揚子太玄經見小勿用以

我扶疏註秋木扶疏而大故可用

又正韻渠疏

祀也

又疏

躍布散也淮南子倣真訓今夫萬物之疏躍枝舉百事之莖葉

條枝皆本于一根而條循千萬也又疏疏衣服盛貌韓詩外

傳子路盛服見孔子孔子曰由疏疏者何也又揚子太玄經

庚辰年

午集上

疋部

四書

七畫

百





又上昏禮婦疑立于席西註疑正立自定之貌又集韻韻會

杖偶起切同擬易文言陰疑于陽禮射義不以公卿為賓而以

大夫為賓為疑也註疑自下上至之辭也疏疑擬也疑在下比

擬於上故云自下上至之辭也又韻補叶魚記切音義易升

卦升虛邑無所疑也又叶魚求切音牛賈誼

鵬賦德人無累知命不憂細故芥蒂何足以疑

玉篇與夏同註

詳文部七畫

**士** **帶** 玉篇之世切姓也 **將** 集韻千羊切

王莽時有帶暉 **疑** 音槍終走也

正字通之侍切音至哈也俗省作意非是 **疑** 又

字彙補人名前漢匈奴傳烏孫庶子卑援 **疑** 又

字彙補與靈同廣雅 **疑** 又

五帝廟蒼曰靈府 **疑** 又

**疑** 又

**疑** 又

**疑** 又

**疑** 又

**疑** 又

**疑** 又

**疑** 又

**疑** 又

**疑** 又

**疑** 又

**疑** 又

**疑** 又

**疑** 又

**疑** 又

**疑** 又

**疑** 又

**疑** 又

**疑** 又

**疑** 又

**疑** 又

**疑** 又

**疑** 又

**疑** 又

**疑** 又

**疑** 又

**疑** 又

