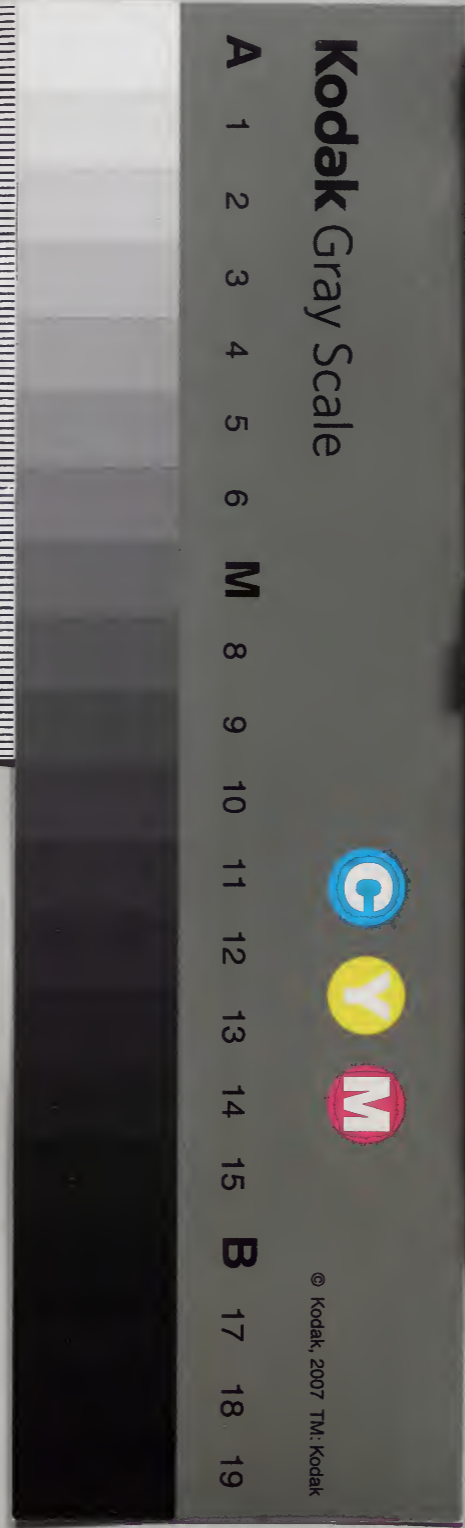


和書門
二三〇二
一七二
七冊架函號類

內閣文庫
和書
二三〇二
一七二
四三兩九冊架

內閣文庫	
番號	和 23002
冊數	7 (3)
函號	143 372

和書門
二三〇二
一七二
七冊架函號類



日本紀神代抄卷第四

万物造化事

淺草文庫

次生海次生川一次に八洲ヲ生ル其次也於洲々生給之時
 海ナク洲上ニ事ヤリカタシ今此ニ又海ヲ生ス事イカハルヤ
 川山木草ハ洲有テ後庄スルモ理也海ヲ重テ生シタラ
 事ハ不審アリ而テ天地始メイツクモ泥土ニテ空トヒトナリシ
 ニ國ニシ生カタタラヨリ今四方ノ海ハ潮スル也其ヨリ前
 ニ只泥土ノ也并ハ海ノ子今モ空トヒトナルニト只海ノ常
 ノ海水ニイラサレ物也洲ハ國土ヲ生シカ多給テヨリ雲モスニ
 ホリ大海モ自ラスル潮トナレ也國土ノキ所ハ天地トヒトナ
 ルレト口ノ海ニ知ル也

付此ハ万物造化ノ段也海川山ハ万物ノ段ハ入ラヌメ八洲起原ノ

申代抄卷四

段ニツキサナル事也。サレトモ山嶽産也。氣ヲ通ホトニ有氣非情也。草木モ有氣無情也。サレトモ木ヤ竹ヲ切テ家ナトスルハ無氣ノ非情ナリ。草木ノ土ニツク間ハ有氣也。海ヤ川モ有氣ノ非情也。八洲ハ無氣也。其有氣也。故万物造化ノ段ニ入ル也。此ニ神陰陽ノミヨリ天地間ハ明ニナリテ。海山川草木星辰モ此ヨリ生シ給ケル也。

内典外典ノ源ハ畢竟シテ神道ニ極ル事。各深キ口傳ヤリ。トシテ經曰。如來秘密神通之カトナリ。又易曰。觀天之神道而四時不忒。聖人以神道設教而天下服矣。此等ノ名文ヲ以テ三ニ三ニ象建立ヨリ。木林羅万象ノ生化一切象生ノ父母。只此ニ神ニミレケル事。分明ナル者。又海ニモ山川ニモ各其精神ノ事。イソト書籍ニモ取分。花嚴經見タリ。疏云。先天之

易。兌在東南其象為澤。巽在西北其象為山。夫山者地之隆川者地之汚。瀚者万流之所鍾。先海次川。次山。蓋造化之有序也。夫禹治水行其所無事。則先疏鑿下流。朝宗于海而循山行西北者。今ニ神之化迹如此耳。

又海神曰。海若。川神曰。河伯。山神曰。山祇。即各生其精也。故生有二義。造為曰生。產育曰生。二神生万物。必具此二義也。句々通馳。木精白澤圖云。木精名欽。欽如黑狗。章野姬草精。下云。盤石草木咸能強暴。又云。草木能言。蓋謂草木各有精爽也。一說句々通馳。即賢木也。此樹葉風吹而不翻。表正直之道。故道尚之。章野姬即茹草也。此草有紫白之德。係辭傳曰。夫茹之為物。薄而用可重。是世尊成道之初。受吉祥軟草。詣菩提樹下。坐金剛座。吉祥

草乃茹草也此二物其德勝起餘臭味實可謂百卉之祖矣野槌其神或似槌云云此書草木二物祖字如元公非情中ニ草木ヲ以テ長上ル故也木祖ト坂木ヲ云賢木トモ坂木トモカク也付坂木ハ天ノ象ニル也穀地ノ象ニル也又茅ヲ天ニモトル也サル程天津管曾ト云クノ時ハ坂木ハ地トラフ又坂木ヲハ魂ニトリ茅ヲハ魄ニトル也大神宮ヲ茅トラフハ潔白ヲ表ス也佛者戒ノ名ニ波羅提木又上云此賢木ヲ以テ并ニヤトス付神道ニ此木ハ常住不變ノ妙体ニテ正直道ヲアラハス波羅提又上云此木ハ律戒名也

草祖トカヤ也此乃公菩提樹下ニテ佛金剛座ニ坐ニ吉祥草ト子ニ給ヒ此草也而ハ神道ヲ奉テ佛王出世シタニハ其己ラヲ以テ證拠トス榊ヲ以テ方木ノ祖トシ茹ヲ以テ千草ノ神トスサカ木ハ正直ノ象アリカヤハ潔白ノ德アリ故此二物ヲ以テ神道ニ用ル事ニハルヘシ

○既而伊弉諾一疏云生日月者此中有四初明神人生日月者山海經曰東南海之外甘水辰之山海經之間有羲和之國有女子曰羲和々々者帝後之妻是生日十日郭璞注曰羲和蓋天地之始生日月者也又三五曆記曰有巨人曰盤古覆則為天仰則為地日為日月蓋人而生日月考諸異書如此况於不測之神乎二顯日月照四洲者成却之始瞻部州人壽無量歲飲食喜樂有色意成身帶光明騰空自在如色界夫有如是類地味漸生其味日羸色白如蜜其香馥郁時有下人稟性耽味嗅香起愛取骨便食亦告餘人隨字取食食段食故身光隱沒由象業惑

日月使出照曜四洲。日輪者火珠所成經五十由旬。周圍百五十由旬。厚六由旬。零十八分。上有金銀瑠璃。瑠璃珂等。秀成四角。月天子等所居。宮殿由風運行。一晝一夜。遶四大洲。月輪者水珠所成。經五十由旬。周圍百五十由旬。厚六由旬。零十八分。其上有金銀瑠璃珂等。秀成四角。月天子等所居。宮殿三述。陰陽同體之義者。日陽精而為女神。月陰精而為男神。今謂是也。五行太義曰。天一生水於北地。二生火於南。水陰而陽。數火陽而陰。數故水體內明而外暗。火體內暗而外明。明者陽。暗者陰。易卦坎中連。離中斷。象此也。又日中有三足鳥。屬酉方。而月初生東。月中有玉兔。屬卯方。而月初生西。又如水精向日生。火向月生。水是皆陰陽同躰之義也。故曰陰

陽之精。互藏其宅。又曰。一陰一陽謂之道。蓋元來之神。躰非陽非陰。垂跡之妙用。為男為女者也。四正。秋本。二神相。文見于下。議吾已生。八洲山川草木等。若不生。主此者。則誰能成就其事。統御百姓乎。於是遂生日神。蓋仁心之有應也。付天三三。御名アリ。日神三三。人位アリ。冬至。時正上。夏至。三時也。三。大日靈貴上申。冬。天。司リ。三。三。御名也。故。三。冬至。日。辰巳。方。三。日出。下。未申。方。三。入。夕。三。此。白。樞。三。短。三。三。天。照。大神。上。申。此。春秋。天。司リ。三。三。御名也。三。八月。彼。片。六。東。正。方。三。日。出。西。正。方。三。入。夕。三。此。時。三。夜。十。晝。下。同。分。三。天。三。長。短。十。三。故。三。時。正。上。三。也。三。三。天。照。大。日。靈。尊。上。申。此。三。夏。天。三。司。三。三。御名也。夏。至。自。八。丑。寅。方。三。日。出。下。戌。亥。方。三。入。夕。三。此。時。三。日。樞。三。長。三。三。三。天。三。三。天。三。名。三。アリ。

神代卷下

四

疏云。大日靈貴。日神之號也。大有四義。一性太謂太陽之
性清淨妙明廓然廣大也。二體太謂一輪圓滿也。自輪五
十一由旬於三辰中最大者也。三相太謂其光煥赫也。四
形太謂其光照物破暗也。月者實也。太陽之精不虧。故謂
實也。要者女之字也。貴有二意。一以位言。高懸於天。故也。
二以德言。其光無所不被也。一名天照太神。天則位也。照
則德也。神亦要之義。

○此子光華。照四海耀八荒。光之所聚曰光。
光之發散曰華。明屬光。照謂照物之表。徹謂照物
之裏。六合有二義。一云天地四方之謂。六合。二云孟春與
孟秋。仲春與仲秋為一合。季春與季秋為一合。孟夏與孟
冬為一合。仲夏與仲冬為一合。季夏與季冬為一合。故曰

初說橫照。後說豎照也。內者無外之名也。

○故二神喜。多上古初之多。下澤。和訓同。潤澤
十上云。多之云也。餘ノ子ハ多クモ自神中。靈異凡兒ノ御坐
ナト云義也。此地又クキタニルカラス上。ヤカテ天上アケ申
サル也。假令今夜トモレ火ヲク高キルニケ其光室中ノ照ニ殘
ル所ナレキ處ニケ其光上子カラ不故ニ千象ニ及ホサカ多
ニ天ヤケ申サルニ多ク。此光明上子ク十方世界象ヲ照レタニ
ル事。ニキニケリ。

○天地相去。此時天ノ高事。ワカニ丈。地ノ厚事。又ヲ
ナレ。唐盤古王ノ始也。ニ云。神功用已成。瓊戈不可復用。故
削月而還於天上也。

○次生月神。此神モ又御名ニアリ。一六月引尊。上。上。下。下。

二夜之司リニシテ御名也。コレヲ見テ烏ラシク依始多ク半月ノ夕
子ノ弓ヲ張ル如シ故今夜ノ三ノ月ト云也。三ノ月夜見尊ト申。
是公毎月十四十五六夜ヲ多クテ。聖名アリ。此時圓滿ノカタ成
夕ヲ假令夜ト陰氣極テ見所ナキ也。而月ノカタ多ク如ク
圓滿シタリテ其光ノルキ力故見ノ字ヲ加テ夜見尊ト申也。
三ノ月讀尊ト申。是公晦月ノ月ノ御名也。モヨリ公父母ノ神會
合有也故月神モ吾宮ヲ入レテ日神ノ宮殿ニ入タレテ同居アル
三ノ月光ヲアラスアル也并シ公字書ニ晦ノ字ヲ注スルニ晦ノ會也トイ
介陰陽會公ト云ニ二度アリテ万物ヲ生テ事内典外典ニモ
分明也。此故今夜ノ月光空テ入タニ公ノ暗中ニ日數ヲカスヨ
三ノ晦ト知ル故讀ノ字ヲ以テ御名トスル也。日神公一歳ノ天ニ三
御名ヲ施シ月神公一月ノ空ニ三ノ名トスルタニウ。私云其義異

月ノ上ニ生老病死ノ四アリ三日ヨリ七八日ニ生也其ヨリ十五ニ老
也十六日ヨリ病也晦ニ至テ死也。日神公不變ノ御躰也。太子曰神
道公以天地為書籍以日月為證明云云。天地間万物變化
四時運轉花開葉落生老病死之理自然顯ルホト天地公
卷ノ書ヲ精テ其證明公日月也。疏云說文曰月闕也十五稍積故
曰闕也。太陰之精徐曰陰不可抗陽臣不可敵君於文闕者
為月。春秋傳正義曰日譬火月譬水。火外光水含景。故月
生月之所照魄生於日之所蔽。當日則光盈就日則明盡
以明一畫謂之一月。注一書曰月弓尊弓弦也。弦月半之
名七八月為上弦。二十三四日為下弦。淮南子曰月一名
夜光。故夜見月讀尊者夜見同訓也。或曰月光可讀書也。神
名帳曰伊勢國度會都月讀宮。又月夜見神社。謂此也。

○其光也日可以配日。一疏云。月以日為光。故曰。光教也。日又
日君。月右。故曰。配日送之。天者。披佛教。則指西王夫也。俱合
論云。日月衆星。依何住。依風而住。謂諸有情。業增上力。共
引風起。達妙高山。空中旋環。運持日等。令不停墜。彼所
去。此四方。踰繕那。持雙山。俱齊妙高山乎。

○以生蛭兒。一。此御子。三年。三足。夕。陰陽。六。力。多。九。故
十。委。上。三。聞。夕。此時。書。夜。未。定。三。三。何。依。力。三。年。上。知
九。ソ。而。陰。陽。二。神。御。息。一。日。一。夜。三。息。也。人。間。息。公。百
一。夜。三。方。三。五。百。息。也。又。身。三。千。脈。行。事。五。十。度。又
陰。三。十。五。度。陽。二。十。五。度。力。力。リ。丁。五。躰。之。血。氣。カ。メ。ル。也。而
之。神。代。始。神。御。息。以。下。年。月。ヲ。カ。リ。給。半。也。佛。說。極
樂。淨。土。示。月。月。モ。十。ク。又。晝。夜。之。差。別。モ。十。レ。而。之。六。時。ト。モ。九

事。何。依。力。知。ラ。下。云。靈。芝。云。者。カ。阿。弥。陀。經。疏。蓮。開。キ。鳥
ヲ。以。下。曉。之。レ。蓮。合。シ。鳥。棲。以。下。夜。ト。知。下。見。夕。ハ。疏。云。蛭
兒。名。義。具。上。蛭。兒。於。氣。形。中。當。第。三。次。故。曰。三。歲。初。陰。神
先。唱。失。其。道。故。得。脚。不。立。之。報。問。善。惡。之。感。當。示。何。必。得
此。報。哉。曰。脚。在。人。之。最。下。為。動。之。先。故。千。里。之。行。起。於。足
下。動。之。為。也。吉。凶。悔。吝。生。乎。動。陰。神。先。唱。者。失。之。於。理。故
以。脚。不。起。感。焉。又。據。乾。坤。生。示。子。之。說。則。父。母。二。神。為。乾。坤
日。為。離。月。為。坎。其。義。明。矣。但。蛭。兒。主。震。巽。二。卦。素。素。鳴。主
兌。艮。二。卦。支。震。之。為。卦。丁。陽。生。二。陰。之。下。動。而。上。者。也。故
以。脚。為。象。不。立。者。當。動。而。不。動。以。形。陰。神。不。當。唱。而。先。唱
也。天。盤。機。撞。船。天。者。自。然。名。盤。者。堅。確。之。義。機。撞。木。名。生
七。年。而。乃。可。知。船。舟。楫。也。濟。不。通。以。利。天。下。者。也。蛭。兒。三

歲不起者命也。今以船載之者安於命而不動其心。蓋如
椽撞待七年而利於物可也。足不起故使之載以船而行
理當然者也。風巽之象又震巽共為木故以椽撞木為船
也。付天磐一ウスキ木于作夕舟トイモグス也。カキク
コ相通也。天云レテハツタニ也。天磐下云ハ天無心ニ不壞
存云也。△旧事紀曰生鳥石楠船神又名天鳥船神載輕
児於葉然乃船亦二神所化生也。次生素夷鳴
疏云素夷鳴或作進雄蓋暴惡之義也。神性暴惡故曰神
素夷鳴又為惡速疾故曰速素夷鳴也。素夷鳴此國ニテ
御名也。神素夷鳴天上御外ノ時御名也。速素夷鳴根
ノ國不行冬ノ時御名也。

○此神有勇。此神御心。此神御事。カキクキ故。人民王。

一アヒテ。早世ト云ハ皆悉此神御心ヨリイテキ名事也。今世ニ至ニテ
カルレキ事共此素夷鳴神ノレガ也。付纂疏云ハ八罪ヲア
ケテ家云ハ八罪ノ不申ヲ按ノ詞ハ八罪之云事アリ。天津罪四
國津罪四アル。一説云天津ト云ハ天ノ四時循環相違云云。又四
病云。神道云陰三ノ病陽三ノ病アリ。
疏云此神凡有八天罪。勇一悍二安忍三哭泣四謂之性惡
重播一放駒二放屎三生剝四謂之修惡。合性修惡曰八
罪也。勇者氣之猛。悍者心之猛。安忍者安於忍也。安不
仁曰忍也。木聲曰哭。細聲有涕曰泣。多怒者必有哭泣也。
天折者蚤死謂之大中絶謂之折。是使人不遂生。青山安
枯者草木皆枯槁。是使物不遂生也。陰陽和則人民壽康
草木暢茂。陰陽不和則人民短折。草木枯死致其不和者。

何素夷鳴尊惡刑之為也。洪範九疇有廉傲者人之得失
可驗之於天物也。惡神吐毒人物遭災者因由乎象生之
報使然也。立天之道曰陽與陰立地之道曰柔與剛日神
主陽德月神主陰德蛭兒主柔惡進雄主剛惡陰陽德剛
柔惡雖異終歸于一致猶言無明即法性法性即無明也
又進雄尊主兌艮二卦兌說也澤也万物被澤而悅也人
民天折青山變枯者兌之反也又兌者西方秘也万物乘
凋瘵故也山艮之象艮下陽在二陰之上兌一陰在二陽
之上艮三爻皆變則成兌故曰青山變枯也
○故其父母一父母二字之和訓カノイ只トヨ事二ノ義ア
リ一礼記ヲ以テ三ニ父其子ニ始テ物ヲ教ルニ數ト方トニヲ
教也數トハ一ヨリ十三至リ十ヲ百トイヒ百十ヲ千ト云也

也方トハ東南西北等ノ事也コレ依テ父ヲカネ云カト云心也
スノトハ五音相通不故也イ只トハ和字四十七ノ事也ヲサア著
ハ始テ手習ニ此四十七ヲ以テ教始トコレヲ母教ニ取故母ヲイ只
ト云也西ニカノイ只ト云事ハ神代ヨリ自然ノ名也イカノカ和漢
故事ヲ取セテ神代ノ音ニ用ルキヤト云當流ノ義ハ父ヲカ
ト云心ハカノ音ハ齒ニヤ名ツノ音ハ牙ニヤ名又母ヲイ只ト云心ハ
ノ音ハ喉口ノ音ハ舌ノ音ハ唇ニヤ名假令ノカ多クヲ受ル事父
母ノ骨肉ヲキテ人トナル者也而ニ骨ハ父ノ精ヲキ肉ハ母ノ精ヲ
ツク者也キテ齒ト牙トシテ父ヨリ受ル者トシテ此ニヨリ出ル音ヲ
以テ父トリ喉ト舌ト唇ト此ニハ皆肉トシテ母ヨリ受ル故ニ母ト
ル天地自然ト下リハ音聲ニツナルトハ是也神代ヨリ天然ノ名
ト云此ヲ以テ善説トスヘシ△疏云四十七字天地自然ノ意

神代卷五

九

然假彼漢字為和字者弘法大師之意也後世幻稱之人
學筆以和字為始者乃我國之俗也今只本書本始寫四
十七未寫一十百千之數者蓋象于父母也先和字後漢
字者蓋五國字而首書之也又韻書有字母之名故象于
母也字發生無窮如母之生子又一數之始則陽故以數
取于父也。△無道之字多矣于上下志心道下仁義禮智信
之此五常之字多矣西事之好夕之此之思之口五味之十
之此之。イソノ神ヲ淺増敷シホレタ心也疏云無道者何無三
才之道至下當說天之無道入地在下天者在上故從
下而上也性惡者近修惡者遠入地為近天為遠故從
近而遠也君臨百姓之上以寬為德夫勇且忍則不可為
君朝矣字宙四方上下曰宇往古來今日曰宙根國者黃泉

之名草木之根莖皆生於地故名地下為根國猶言地獄也
根國上陰極云人子下云陰極
日月二神有陰陽德故舉天蛭兒進雄有剛柔惡故終地
以天修為三善道歎鬼節為三惡道其意同矣神明之
道雖不可知而實戒於人也善惡之報如影隨形其垂教
者切矣逐者追也蛭兒曰放進雄曰逐放則緩逐則急其
罪人之名今世追難者逐強陰氣為害者始于進雄也問
二神共議生為主天下者而生此四神然日月逸舉于天
蛭兒進雄於逐于地然則其為主者誰哉答曰日月二神
過於善蛭兒進雄不及而適不及其不中者有夫夫皇
極之道離中為之如何求主而不得見其為君之難也日
神雖不御為主而逐為國之主者日神之裔亦見善之被

文選 吁咷 傳哉

一書曰伊弉諾尊一疏云御前猶言統御宇宙也。玆字上
光華明彩去心同。疏云玆貴也。重也。玆子則貴重之子
也。左右御手。上右。東右。西左。方之可也。左。陽右。陰也。按
人。公。多。之。天。地。之。方。故。頭。八。圓。之。是。八。四。方。也。右。右。之。東。西。
向。之。南。上。後。之。北。上。人。之。七。十。上。之。文。字。之。北。向。上。カ。ケ。リ。付。手。ハ。イ
下。之。心。之。自。月。之。出。之。心。之。足。ハ。ア。ト。上。之。國。ラ。フ。ス。テ。ア。ル。之。上。上。
上。上。之。天。地。同。根。方。物。之。財。之。下。介。是。之。以。知。之。
疏云。白銅鏡。白明也。又金之色。銅赤金也。銅之為物。不為
燥濕寒暑。憂節。不為霜露風雨。改散。故鑄之。而為鑑也。和訓
言。真澄者。真實澄淨之義也。△左右。陰陽之象。居北。而南
則東。為右。西為左。日生東。故用右。月生西。故用左。手者。付授

之義也。鏡者。正直之器。蓋日月之光。普照淨穢。猶如明鏡
之。其。偏。現。妍。媸。故。神。明。乎。持。銅。鏡。而。化。生。日。月。則。以。正。直
之。德。付。授。其。人。也。
○又。廻。首。一。疏。云。廻。首。顧。盼。者。不。直。之。義。禮。記。曰。頭。容。直。
故。以。回。顧。為。不。直。也。白。銅。鏡。ト。ア。ル。今。之。世。鏡。ハ。ヤ。ラ。ス。神。明
ノ。御。心。ヲ。カ。ミ。ト。ハ。申。也。神。字。之。カ。ミ。ト。云。カ。ノ。字。ヲ。上。略。レ。ル。
義。也。假。令。伊。弉。諾。尊。御。心。ノ。中。清。淨。ニ。テ。物。ヲ。多。ク。又。時
ハ。玆。子。ヲ。生。セ。タ。ラ。御。心。ノ。キ。ヨ。カ。ヲ。示。ル。時。ハ。惡。子。生。ス。畢。竟。以。後
世。ニ。示。サ。ル。也。日。月。之。神。ヲ。ウ。ミ。タ。ラ。時。ハ。カ。ニ。申。ノ。如。メ。在。御
心。下。サ。ラ。ニ。明。麗。ナ。リ。レ。カ。ハ。自。ラ。天。地。ヲ。照。ス。素。素。嗚。ハ。父。母。ノ
神。ノ。不。直。ノ。御。心。ニ。隨。テ。ソ。ト。ナ。ヒ。ヤ。ス。事。ヲ。好。タ。ラ。故。遂。ニ。根。國。ヲ
治。テ。地。獄。道。ノ。ヤ。ル。ト。成。タ。ラ。也。△疏云。右。有。胎。教。之。法。婦。人。妊

娠之初必慎所感感於善則善感於惡則惡劉向列女傳曰古者婦人嫁子必慎不測坐不邊口不踰不食邪味言不正不食席不正不坐月不視邪色耳不聽淫聲夜則令警誦詩道正事如此則生子形容端正才過人矣質性明麗謂性善性好義言謂性惡也天上者清淨之境根國者濁穢之士其善惡之報如影響耳故依外教則所謂不知所以然而然者也若於佛教則三身之果亦自所召也持鏡圓首等且為壇上緣而已餘皆可推之神道之行時左右獨銘之買丸獨銘日神也右獨銘月神也方右持鏡之義也兩手二握日月即心即佛也若忘此日月則人々荒神素毛鳥尊也才二說一書曰日月一曰日實也月八次也日神德公言語述於日月

日月妙次云義也天子即位之寶祚フレロト云天子德日月二相紹之義也寶位天日月即位天位即天位皆曰日月也
○次生蛭兒ト此時日月晝夜未定三歲之何下之知也云云三歲不立下云天地人三才之未立之義乎一義云蛭兒此國之主成也不足立上云六葦原不立之義也一義云只三歲義三見也曆六月本云昔巴トモ今之曆ヨキニ依テ用ラレ也推古十年二月消了曆來ト又道甲方術云書來ト醫書神道云其ヨリ前日天之道ヲ知曆道自去冬冬至至今年冬至二百六十也三年一閏五年再閏也而日月定之又時八加何ト云月之ハカレキト云佛敎之淨土ニ花開キ鳥鳴以下知也云吾神道云息氣ヲ知也自本人一月一夜ノ息數力一方二千三

百四十息也。醫書云：凡二千五百息，云然。日本入公唐人。息長也。醫書云：凡三百六十息，云然。息之長，幸處也。又潮三未道，晝夜之公也。人脈之行，四十九度，三十四度，陽三十四度，陰陽行合之，亦一度，用之，四十九度也。是易大行數五十二，只四十九，云云。又云：取四十九策，用之。三合，陰陽二神，御息公百丁，夜六六息也。二千一百九十息，力一年也。人三時，息力神，五年息，當然。三歲上云：神息數，二千五百七十息，當之。以三歲，又知也。付醫書，算八日本。之本，息風，力毛。日本力本，本朝。三善，清行，林善公，算道，棟梁也。清行，算公，鬼神力，授多，草命，草令，上，草酉甲子，歲章，卦，卦，卦，以下。四六，當，二六，當，下，算之，置，事，易毛，詩，玉，慶，力，說，下，以下。勤，清行，算，力，毛。

上合，算，唐，言，本，力，云，息，風，力，毛，日本，力，本，也。日本，二，道，儒，者，紀，傳，明，經，算，道，明，法，也。疏云：極遠之國，指八大獄，俱舍曰：勝部州下。過二万由旬，有阿鼻地獄，故曰極遠也。鳥般，檣，樟，船，者，舟之速行，如鳥之飛，故名之也。生者，不必為生產之義，且以出現名曰生也。依佛教，則甚異，神通於一切諸物，自在轉變，且有實用者也。○次生火神，五行神，生事，云火，公，木，相通也。疏云：軻遇，灾，智，火，神，之，號，軻，遇，牙，音，角，木，突，智，舌，音，微，火，才，生，火，故，為，火，神，之，名，也。伊，辨，冊，尊，木，具，五，行，之，德，而，為，火，所，焦，者，且，以，木，德，見，之，木，生，火，火，盛，則，不，焚，木，故，也。君子，曰：終，小，人，曰：死，終，者，終，其，生，之，義，也。造化之神，大功已成，可不謂然其生乎。人以神而生，故和訓謂死曰神去其。

○其且終付卦上日西降云土西南二位云

火神 華嚴一云熾然光藏神熾然光輪神廣明曜神無書神雜寶勝神照除諸冥神炎雲光明神

疏云火生土故曰生土神填山姪即卧者偃伏於地故生土神故也填土也以五行相生之序而言則此次當生金神金山夜而不言金者以及字包之耳夫金畏火神用事故

金伏不見夏秋之交庚月有二伏之名蓋此義也

付纂疏云及字字三金神ヲカ子多アス家云共不心得金石主中アル也不華ノ金生水故曰生水神困象女史記曰水神之

怪龍困象或云困象食人一名沐腫白澤圖曰水精名困象其形如小兒赤目黑色太身長爪以素縛之則可得

其之吉和訓曰美都波猶言水食在水中食米也

五行の中ニ火神ハ夏ヲ司リ土神ハ土用ヲ司リ金神ハ秋ヲ司ル望

ニ移リ變ニ冬ヨリ春ニウツル水生木也春ヨリ夏ニウツル金生

木也夏ヨリ秋ニウツル時火ト金ト相克ス故曆ニ三伏上ヲト

アリニ伏上初伏中伏後伏也伏上ハ金氣伏藏スルヲ云庚金

也自夏至至才三庚為初伏第四庚為中伏立秋後初

候為後伏謂之三伏曆ニ三伏ノ各ハ此神クレテカヲトシ

神代卷二

一〇

以根元トス付私云此義卧之字為三伏之伏字義纂

疏異于此六月晦日管貫ノ輪ニ入テ天地一圓相問越

テ復ヨリ秋ニウツル火克金ノ實ヲニエカルト云義也

付名越之秘越テ復之名攘相克之災故云名越之秘此

相克ヨリテ千草万木モ色カリ落葉トル事ハ伊弉册尊

ノ前御スル也此神ハ一年ノ中ニ生滅ヲアスレテ十月ニ死

テ十一月ニヨシカレ給フ十月ヲ神無月ト云此ノ謂也十月出
雲大社諸神會集シタラ故神名月ト云此義本十ノ或
書ニ人胎内滿十月出生色神故神無月ト云十月冬至ノ
子時ノ万物ノ根ニ必キサレ生ズルト見多サハ易ニ十一
月ノ來復ノ月ト云十月ノ復ノ卦ニ兌也一氣歸リキル也
今五藏ニモ五行ノ神各入テ其臟ヲ守ル者也假令ノ人ノ病
元去ク此五神ノ不和ナル時也五神和合元時ノ無病也五
神内ニ勝劣ナシ其中心ニ一神モコソキ神ノ五臟ノ中ヲ去リ又
レ殘四神モコラスメ各其四臟ヲ去時死ナル故ニ死スルヲ
ハ神去ト云也陽神ノ滅ゾトタラズ不生不滅也陰神ハ
滅ゾト給ヘリ而レモ是ハ不滅也陽神ハ天也陽神ハ天也
陰神ハ地也天ハ寒暑晝夜ヲ送レ去滅ナシ

付一靈雖常万物竟不存万物雖化一靈竟不没下神道
ノ釋也地ハ春ハ万物生々夏レケル老也秋黃葉スル病也冬枯
槁スル死也是地ニ滅アリ而トイトモ春成テ又花草緑生ス是
不滅也此神モ元來生滅ナレカリ一歳ニ生滅ララハセル也
○即朝遇一火神土神トアラテ稚産靈上ル神ヲ生タラ是即
宇賀ノ神也神道有隨身ニ寶一ニ壽命ニ無病ニ財寶
也二ノ寶身内寶也第三身外寶也命ハ身根本病ハ身枝
葉敗ハ身花寶也大論モ一切寶中人命第一云云聖德太子ニ
神道ノ方法ノ根源也儒道ノ方法ノ枝葉也佛教ハ五法ノ花
寶也下評不

○此神頭一象生衣食ノヲ以テ命ヲツク故此ニヲ入道ノ本
ルト見多付道ハ衣食ノツ腹中スル食事ニテ養フ身ヲ衣服

三才養之 疏云火娶土也夫土於木妻道也於金母道也火而娶土其義何如曰今非謂此也說人事本也夫娶土者火耕之土耕之耕耨人事之本故火土同心而以見生養之道也雜產靈即衣食之祖也頭象天臍象地登與乘者天之所成五穀者地之所生也養蚕採桑而為衣耕種五穀而為糧者亦莫不出於人者五穀謂稻黍稷麥菽也云云

一書曰伊弉册一疏云火產靈者朝暹突智之名也人既則魂歸于天魄歸于地故曰神退又曰神避避者去於此退者就於彼其義同矣此火水土為次則明五行相尅也夫相生語時也相尅者語器也不生則不相繼不相繼則不相治故上語相生此語相尅也

付神退云ナルハナルト云心也南方カラ下陰起テ曰ナルラ死ト云

目々ニ生自々ニ死ノ神道云ツカウツ目々ニ生滅スミルツ陰陽相始終処ヲ以テ死生上云此一書ハ相克ヲ明ク火次ニ生水水次ニ生土トヤ火ハ相克ノ上ニ相生ヲ云此ハ相克ノ自東行南ハ木生火也南ニ陰起テ坤ニ火生土也自坤去行西金ハ土生金也自西金至北水金生水也如此相生ス此位ヲツ飛ニテイクハ相克スルツ

天吉葛謂葛也自然生故曰天吉言幾也葛性柔蔓生固為絺縵上言蠶來此言絺縵皆女功之事也

天吉葛ハ神名也其モ人衣服上ル物ノ精神ナリ

一書曰伊弉册一五行ノ神相克ヲラス段也人ト病トナリ死トナルモ畢竟五行ノ神相尅ヨリイテキケル故ニ五臟ノ沙汰此段ニキケル此一書ハ貴所御前ニテ略々由ヤ又事家故實也但別勅ノ時ハヨク也其先年奉勅誦此書之時大使ス音ニヨク也

疏云悶熱者火氣之熾也懊惱者為疾也火克金而疾故為吐
逆金山疾即金神也五臟之中心主火肺主金肝主木脾主
土腎主水其五藏之氣平則無疾或虛而冷或實而熱其
為疾則相克之患起也便者常事吐者變事上言生五穀
故此言吐亦便也夫水穀入口必於胃府消化其精液滋
養五臟其糟粕轉之小腸從此分則水穀滓穢轉送於大
腸及膀胱故大腸主大便膀胱主小便也俱舍曰粳米不
消大小便利蓋因食香稻二根始生除其不淨也
怒時心火盛而赤哀時腎水盛而淚流也
一書曰伊弉諾此神ヲカクレニルトハ神靈ヲ治テ取ヲ治メ
車アリ此神ヲ祭時花ヲ以テ祭トス春ハ此神ノ生レ時也花
ハ此禁應ノ物トシ此神ノ生魂ヲ招キテニル心也用鼓吹

旗ヲ鼓吹天ノ靈也幡旗ハ地ノ靈也歌舞人ノ靈也以上三才ノ靈
神ヲ動レテニル也△疏云伊弉諾尊為火神所灼而神退是
火之過也過則理當禁制故後世有鎮火祭按神祇令曰
季夏鎮火祭謂在京城四方外角ト部等鎮火而祭為防
火災延喜式鎮火祭祝詞具載伊弉諾尊為火神所灼之
緣夏月火旺故用季夏時制於過也古事記旧事紀等謂
伊弉諾尊神去葬出雲國伯耆國之粟比婆山不與此
書同未知是非上古無葬禮孝子以藁裹而掩親之尸此
葬埋之禮所由起也秋則葬儀始于此時矣藁盛土也也
土俗祭神花時以花祭等是謂移世之祭禮也以歌舞
而祭者手舞而口歌之也如楚國俗好鬼而多淫祀由此
屈原作九歌之辭也

熊野ノ神ヲ社家ニ天竺ヨリ影降ノ神ト云下モ此段ニ憶ニ伊弉
冊尊也ト見多ク度々仗議諸道勸文ニモ神書分明トシテ伊弉冊
尊ト定角也住吉明神モ神書ト社家トノ義相違ル也火葬
日本ニテ文武天皇四年道昭和尚ノ始テシテ事也土俗ト可
避御諱仍二字引合可讀入也

一書曰伊弉諾一我所生之國一世界ハレトモ日月ノ光未アズ
天ノ循環モトキスカタ也此ヲ儒道ニ先天ト云佛教ニ器世間ト云是
也此時伊弉諾尊ノ改出シ名御息即風神トナル此ヨリ世間モ明カニ
ナリ天ノ旋事モイテキケレハ四季ノ移リカハル事天地ニ徳ヲ旋シケルヲ
儒ニ後天トイヒ教ニ有情世間ト云也風神ノ名ヲ級長ト云ニ戸邊六
女神也度公男神也此ハ天和國龍田明神也故音田姬トモ又ハ
田房トモ申ヘシ

疏云夫陰陽乱為霧言朝則夕亦在其中薰蒸者氣之鬱鬱也

○吹撥之一氣則風風者養物成功也故易說卦曰巽為風
撓万物者莫疾於風風以動之又河岳帝通記曰風者天
地之使也莊子曰天塊之噫氣其名為風洪範傳曰風屬
土又曰聖時風若又蒙恒風若又曰星有好風月行東北
入于箕則多風文選賦曰風生于土囊之口又風神名曰巽
二蓋風曰噫氣或曰生于土囊之口又曰箕有鉞唇之象
故好風伊弉諾尊蹙口皮而吹撥之化生風神有取彼諸
說也又治陰陽之乱氣則長養万物所謂為天地使也
佛教則哭象自風而起又為四天之何况范嚴經等出
諸風神之名也級長者猶言息氣長也戶津者皆語助邊

者姬疫者男也風神今在大和國龍田神是也

○又飢時生兒倉稻魂命生不是則功象生長養ノ

明神也佛說此時ヲ指メ却初上地味地餅又香稻十トイヒテ

自然出現タル食物トモアリトイハル此神ヨラハ給フ所以経

教トキアラセル物也△疏云飢時生者書曰乘黎民阻飢

汝后稷播時百穀是也倉稻魂倉謂積穀之處稻五穀之

長魂者神之義今在大和國廣瀨社是也神祇令曰大忌

祭謂廣瀨龍田二祭也今山水變成口水浸潤苗稼得

其全稔故有此祭故令吹稼穡滋祭故有此祭即

計切陰陽氣也

○又生海神此義大概上沙汰アリ五行ノ神同但如此類

二各其精神花嚴經毛見多又山海經各其スカタ

モヲ委トキアラセル△疏云海神或曰海若又龍王之類也又

華嚴經有諸海神之名山祇白澤圖曰山之精名曼狀

如鼓一足而行山海經曰玄精如人而有毛此山精也水

門者泉源之所在也恒安者垣土安靜之義也然

○然後生万物易万物ノ筭ト云ヤリ假令陰陽二篇變

メ万有一千五百二十是皆天地ノ靈神ニ本ヤテ沙

汰出セル物也△疏云易係辭曰一篇之筭万一千五百

二十當万物之數也一篇之策者謂上下二篇六十四卦

之數也每一卦各有六爻合為二百八十四爻故陽爻陰

爻各得百九十二其老陽之策三十六數也以是乘

陽爻百九十二則得六千九百一十二又老陰之策二十

四四六之數也以是乘陰爻百九十二則得四千六百八合二

老之所得為萬有一千五百二十是萬物之數也其中陽之策二十八數也以是乘陽爻百九十二則得五千三百七十六又少陰之策三十二數也以是乘陰爻百九十二則得六千一百四十四合二少之所得為萬有一千五百二十是萬物之數也

道生一之一太極之氣云云天地云云二人云云道大虛無人道也天地人生不事王遙以後事也太極氣上云云虛無

道昇生云云

老子曰道生一一生二二生三三生萬物萬物負陰抱陽沖氣以為和夫道非一非二及其與物為偶道一而物不二故以一名道然而道則非一也一少一為二二少一為三自是以往而萬物生雖有萬物不同而莫不負陰抱陽

沖氣以為和者易言其數老言其氣氣數相合而為萬物者數之極物者氣之聚也極而又復聚而又散變化往來遂至於無窮也

○至於大神朝一疏云一見指木神也妹女弟也夫稱妻曰妹者親之辭也匍匐伏地身形容哀痛之切也臨喪而哀者人之誠心出乎天是神明之哭泣流涕而教于後世者也畝田之畦也丘地之高也樹下所居之神猶言山林塚窟之神也淚痕化神則莫不物而神矣啼澤女者吟澤而無所歸焉神之甚可哀者也△啼澤女六露ノ精神也露ハイツモ凡物ナレトモ秋ヲ以テ時トシ秋ハ四季ノ中ニ哀傷ヲ掌ル故ニ十三トク人心ヲ公ニ催モ自然ノ道理也

○遂按帶一男神遂天神ヲキリタマフニ為ニ段トモ元火ノス

カタル心三用ニル物也火木申ヨリ生スル物也又金石ヨリモ生スル木
ヨリモ三出シ金石ヨリハウチ出ス事ナレトモラレテ木ヲモムラモ石
ニテウツラモ火ヲ出スラハキルト云物也又火神ヲキル血マテモ神トナ
六天ノハルナリ五百石トナ五百トハ五行ノ數ノ極也石ハ天上
ノ星トナル春秋曰星隨成石トナリ又前漢天文志曰星者金之
散氣火ヲウチ出ス其千ルカ多キ誠ニ星ノ如シ孟康曰星石也
金石相生人トハ星相應ストナリ經津主神ハ今下總國香取
明神ニ也△疏云哀之情者氣衰也怒之情者氣盛也哀
極則盛故拔釵斬之者怒之為也十握者以四指量釵柄
則得十握言四十指之長也握此訓曰東柄之量如是其
身之長從可知矣三段者陽數垂血者隕屬也火則陽氣
血屬心藏故主火也天安河謂河漢也張衡曰水精為天漢

按通志略載敗巫咸齊地德魏石申三家說曰經星都三
百座一千四百六十五星内二十八宿計一百六十六星
此謂五百箇者配五行之滿數也云春秋題辭曰星之
為言精也陽之榮也陽為日月分為星故其字日生為星
也又以十握釵軻遇突智是金之散氣也又火神為陽符
合為陽之榮之說扱俱舍諸星宿空居天宮諸寶所成其
形皆圓最小唯十四百丈也十町也俱盧舍其最大者六
申旬但阿舍經曰最大星城郭縱廣一由旬最小星縱廣
百二十丈即三町也二百步諸說曰不相同也天書曰經
津主神者天之鎮神也其先出自諾鼻初諾鼻斬温突血
成赤霧天下陰闇直達天漢化為三百六十五度七百八
十三般者是謂星度之精也氣化為神号曰般石裂是謂歲星

之精裂生根去是謂受感之精去生盤筒男是謂太白之精男生盤筒女是謂辰星之精女生經津主是謂鎮星之精故曰天安河磐石則經津主神之祖也木火金水土五星之次第則配四季及土用也

○彼釵鐔垂一疏云有二說一以甕速日神為武甕槌之父曰夏紀及此書前說也二以熯速日神為武甕槌神之父天書及此書後說及下卷說也天書曰武甕槌者天之進神也其先出自凌威走昔有天閭霧方四里許其中有小乳化為石窟之中有神是謂雄走之生甕速日熯生熯速日熯生武甕槌下卷曰時有石窟所住神稜威雄走神之子甕速日神甕速日神之子熯速日神熯速日神之武甕槌神然則甕速日之前有雄走神此路之耳又曰夏紀

以甕速日熯速日為雄走神之一名未知是非矣

○彼釵鐔垂血一疏云釵鐔垂血化神又有二說一云盤裂生盤筒男盤筒女盤筒男盤筒女生經津主神旧事紀及此書下段及下卷說也二云盤裂生根裂根裂生盤筒男盤筒男生盤筒大盤筒女生經津主神天書說見上又此書一段說近之矣但經津主神之祖為釵乃垂血之所化是其不同名也武甕槌者常陸國鹿嶋明神鐔釵鼻又釵口又釵環也釵頭謂柄頭也兩龍力丁及龍也山祇岡等各命閻字者斬斬遇突智成赤霧天下陰闇故也閻龍ノ在天曰龍在地曰蛇易乾云龍ハ地ニアルノ龍ヲ血種ニ分事五行大義了鳥龜魚童蛇龜馬龜乾卦在天カニ在地ヲ口本ノ

○然後伊弉諾一疏云黃泉尤傳注曰天玄地黃泉也如外
書說則不言人死而更稟此形其為神者猶氣而已鄭在
公闕地及泉亦每相見非此義也故按佛教可證今書黃
泉則地獄也

黃泉中央中央玉之萬物主也泉之白水トカク白面
ノ色也水ハ北ノ隈ニキル心也言モヨミツ向レ北夜ニ面ト云名
カテキタツ。

伊弉諾尊死而葬其屍於熊野有馬林然後陽神入泉相
与晤語蓋為化生明矣云云

付 神ニ生滅ノイノ神ハ無形ノ万物ヲ養フ万物ノ源ハ神ノ四時分
レ寒暑正ル天地ノ上ニ生滅ヲ示メスルノ水不濕水火不燒火
境界ハ人々ノ胸中ニルノ天地ノ根源一心ノ根源ノ其根源ヨリ同

常立尊ヨリレ方動出テ七代ノ神上ル心ノ動出テ七情上ル方如
夫黃泉者陰暗之象跡之地暗也則可以火照寒也則可
以陽温人之死則無陽火之氣故陽神急來則陰靈或息
所以恨其來之晚也又早來則不食泉竈而來之晚故已
食穢食不為奈何也食泉之竈者猶言食黃泉竈中之
所炊者也言物之穢也以陰為穢以陽為淨今世神奇忌
同火食此緣也問水火是天生之物無分潔淨而神事忌
火何也曰雖是淨因物而穢故不食炊爨之物而已寢息
謂偃息是陰夜之事也寢息トハ生死々々ニミレムスカタ也
○伊弉諾不聽一疏云湯津者猶言湯也津語助湯者清
潔之義也水能洗滌不淨故曰湯也爪搨者梳形似爪甲
雄柱者櫛牙之大者秉炬以手執之故傳訓曰手火也張

沸虫流爛爛壞之相不淨之甚也陽明淨而陰闇濁故以火照其闇也後世忌一火始於是又忌擲掃者蓋取其雄柱投掃餘掃牙故也陽神一火ヲモレ見之假令人心臟火也故一念起ル所ヲ指メ云也此今妄念ヲ升シテ不淨ナル者多御賢方驚ヲニケカリタラト公起ル所ヲ妄念之ルカハス心也

○時伊苺諾尊大驚焉之ト一疏云不淨也盲者猶言不忍見也蓋黃泉之異名也急走回歸言見惡回心也是以後世人不意入不淨之家乃急走出不為穢者也

○于時伊苺一泉津醜女ト黄泉ノ鬼神名也疏云要言者要約之言也今吾耻辱者以陽神見膿涕虫流而為之耻也陰神已現變壞相又對陽神如平生語言對論者何也曰菩薩變化身為今天生獸若之心故現穢相且非隨

機示種々神通不可思議之妙用耶泉津醜女謂地獄之鬼泉黄泉也醜者其形可惡也女陰之靈八陰之數也日挾女賤女之稱云云曆抄云腐草為螢

○故伊苺一陽神斂之ニテ攝余トリニテ逃給ト智斂ヲ以テ邪ヲセク心也疏云凡物化有回義一有氣成有氣如田鼠為如鳥腐草為螢之類此天之所為也二有氣成无氣如輶米為哭殺鳥為養之類此人之所為也三無氣成無氣如絲麻為布帛之類亦人之所為也四無氣成有氣如黑髮為蒲陶瓜擲為菰之類此神之所為也蓋不測之妙用所以越乎天入之道也問如彼幻術結中為長者亦神耶曰彼假相也此真實也醜女採噉故也云云

申也

二十四

心也畢竟心之表相也。公疏云：蒲萄草名其實如馬乳。可食者
 芋亦可食。二物味之美者。醜女貪味。志追故陽神。化此二
 物。耳黑髮則後世髮鬘。鬘之類。龍鬘所替之。擲為東。炬化
 晉則右。象之所替。牧。弃家財。祭泰山。存君。此等表。擲也。擲
 齒。數之。八十一。九也。九九。陽數也。此擲。神家。即用為。擲
 杖拂子也。真言。即名為獨。鉗也。金剛不壞之擲也。手。五指
 五行也。人。五行。之具。亦。上。身。之。手。爪。擲。也。
 ○後則伊。華。疏云。醜女貪味。中止。故。冊。尊。自。道。來。也。到
 泉津平坂。上。之。道。境。之。平。義也。疏云。泉津平坂者
 生死之關也。陽神向。大樹。謂。庇。蔭。其。身。而。不。便。醜女。得。見。也。
 於。泉。則。水。氣。也。人。者。甲。大。和。合。五。行。生。成。故。曰。成。巨。川。譬。猶
 龍王。得。雨。以。天。瓢。一。滴。而。成。平。地。一。丈。之。水。也。十。人。所。引。

磐石謂之大也。塞其坂者。謂為明相。隔也。小便。之。レ。即。成
 巨川。コレ。内。典。云。三。津。介。ト。ト。外。典。云。天。河。ト。云。ト。モ。此。神。明。起
 也。大木。ハ。佛。教。ニ。關。涉。樹。ト。云。是。也。神。ハ。便。化。メ。大。河。上。ル。事。ハ
 リ。ル。様。ナ。レ。モ。龍。王。ノ。雨。ヲ。ラ。ス。ニ。一。滴。ヲ。タ。ヨ。メ。盡。大。地。ニ。ホ。ト。コ。ス。上。ル。ハ
 此。神。ノ。モ。疑。ナ。レ。十。人。引。磐。石。上。ノ。生。死。命。ヲ。塞。ク。心。也。此。石。今。信
 濃。諏。方。郡。ニ。リ。泉。津。平。坂。上。ノ。坂。ハ。人。ノ。上。リ。下。ル。處。也。陰。陽。ノ。升。降。多
 坂。上。ノ。天。地。ノ。三。ヲ。ス。善。惡。邪。正。外。降。ハ。心。ニ。リ。平。坂。上。ノ。心。不。動
 之。田。地。也。即。神。明。ノ。心。也。心。ノ。動。處。カ。醜。女。追。心。心。ノ。不。動。ノ。處。カ。平
 坂。至。也。心。不。動。則。國。常。立。尊。也。其。心。即。磐。石。也。遂。建。絕
 妻。之。誓。上。ノ。疏。云。蓋。斷。之。色。欲。而。清。染。心。也。夫。婦。ノ。中。ヲ。多。カ。レ。心。也
 國民。ハ。一。切。衆。生。ノ。事。也。コレ。就。テ。世。界。ノ。人。ハ。一。日。ニ。十。人。死。シ。テ
 千。五。百。人。生。ル。上。去。事。了。リ。生。死。物。ハ。多。故。ニ。衆。生。ヲ。益。人。ト。中。臣。後

ニセタル此心也此入數事日本國中カリトモコレニ定リカ名
 一況ヤ款界ノ象生イカテカ此數ニ極ニルキヤ而此ノ數ニ
 ツキ下三ノ義アリ一ニ一切象生ノ其中ニカレラタルノ數キルヘ下
 云義アリ二國ノ始八人ノ數モ未スナカリレ故ニ如人イハル事
 リ二三當流ノ義三人死テ魂魄ハ天地物也千天地ノ五行ノ
 滿數也千五百ハ天地人ノ三才ノ滿數千六千ヲ以テ死トヒ千
 五自身以下生ト云コレヲ用ヘレ△疏云汝所治國謂太八洲國也
 陰氣殺物故曰縊殺千頭縊者絞也死罪有二曰斬曰絞
 斬者身首異處絞者身首有相連何知人之常死陰神不絞
 者耶頭即人如言頭會箕歟也陽氣生物故產千五百頭
 俗稱百姓曰天益人謂日生者多於日死者也問死生有
 命壽夭由乎善惡之報何必定其數乎曰此言陰陽之志

也陰神歿其殺多陽神歿其生之多而殺少生多者所謂扶
 陽抑陰之義也約佛教則曰佛界有情象無增減如何會
 釋乎曰一類有情同業者此為增上緣死此生彼實不
 離亦趣之中故不犯有情與增進也
 ○因曰自此莫過一杖八愛物也ツトハ次心也假令盲目千
 里万里道ヲ行ニ杖ヲ以テ心トスルハ不生一念早多念ニウツカ如
 ニ故杖ハ一心ノ起ル所ノ妄執ヲスル心也疏云杖杖行ノ之
 具故杖杖神即道路之神也俗曰道祖神祖者饒速所祭
 之名投其帶ハ一身ノ多ヲ結トス名物也一身ハ物ニカレサレ
 下無繩自縛也此スレト解脫スラ我帶トハ云也疏云帶長
 垂ノ物故曰長道般石神投其衣ハ全身ヲカクメ本有自縛
 清淨ヲラハ分ル物也煩悩ノ衣ヲヌクテ投ト云也疏云衣人

之毀衰也脫衣解身之煩緊故曰煩神投其禪禪分十二
 上九物也本是一精明分六合下下下六根六境速力如神道
 二見之忘八是則一上九之嫌也禪之六之千八天地兩儀也裳
 六之足ヲ入ル女房ハ二三心乱ルホトニ裳ヲキル也疏云禪者
 裳之開邑故名曰開裳投其履履八足之六物也足實地
 フラ又上六地ヲフニ其地ヲ知ラハル如シ實地ヲフニ履多ハ
 一上八叶ハス故投ラ也畢竟此五物皆是一心探舞ヲ事相ア
 ラス物也此五物各神トナシ云今日ノ凡夫一念ノ妄心動ケハ向ニ
 鬼神ヲ生テ事疑ナレ後世ニ財寶衣裳トラステ身ノ危ラハラ
 夏アリ己ヲ以テ因縁トス悉皆未代ニ示サカダノ神明ノ方便ナリ
 泉津平坂去所ハ今出雲國宇賀郡磯ヨリ西方ニハ化アリ廣
 七深モ六尺也其深事ハ限ラレ九者ナレ但此書ハ別ニ所ハラス

只死スニ及テイテイキタテ當射ヲ指メ下見各佛敎三三象ヲ一
 心トモニ世ト念トモリ又觀經曰去此不遠トナリ此等ノ文ヲ以テ
 思ニ六道四生ハ迷悟心ナリ畢竟此二神ハ天地ニテニ共ニ虚空
 ニ在テハ二象ヲ建立シ人心ニ入テハ六識ノ主トナル
 疏云履足之飾故曰道敷投林及履等脫染汚之服而著
 明衣也泉津平坂或有指其地一云黃泉平坂今出雲國
 伊賦夜坂是也此日事紀古事記等說也一云出雲國風
 土記曰宇賀郡自磯西方ニ在窟高廣各六尺計窟內有死
 人不能得入又不知淺深俗號黃泉坂矣此書破諸說故
 曰臨死氣絶之際是指生死之関也千入所引船石名曰
 道及大神者自道中及陰氣之神也神祇今日未ニ是道饗
 祭謂下部等於京城西隅道上而祭之言欲令鬼魅身外

來者不敢入京城故豫迎於路而饗焉祭蓋是緣也道返
大神ト人魂魄ト之ト神也外典ト托魂ト祭上ト死ト在物ト夕トニトクトニ
子トキトカトスト事トリト此神トヲト祭トルト故也抄ト云ト心トヲト清トクト後ト云ト色トヲト清トクト洗ト去ト
ハトクトトトエトラトフトハト音相通ト

○伊弉諾尊既還乃一一疏云赦除也尤傳曰赦穢於四
方漢志三月上巳官民皆禊飲於東流水上洗穢去宿垢由
此人有不淨則臨河水而修禊事古之遺法也滌去濁穢
言清淨也清淨有二義謂內淨外淨也滌去身垢著明衣
布不與惡人交者外淨也七日戒三月有使其心誠一而
與人交者內淨也筑紫九州之物名日向一國之別名小
戸橋之檉原在日州之北也日向小戸橋之檉原今小戸
磐屋上云
此處ト云所ニテニトクトシトクト是穢根元也此穢上云事ハト凡ト穢
也

惡災難トヲトラトフトニトテトスト故聖德太子ト諸法ト之心地ト五行ト之源ト上ト叙
レ給トリト又トハト三教ト中ト骨目トナリト毛釋トレ給トフト唐トハト周代トヲト始トレリ
ト尤傳見ト名

○乃興言曰上ト一疏云蓋清淨之誠心則正直之道也使
不中ト中ト者謂正也使在不中者謂直也故陽神發言曰上
願是太疾下瀨是太弱上下者不中太疾為過太弱為不
適与不及又皆不中也濯之中瀨者取不疾不弱之中也
神道トニト中トヲト以トテト元トトト是故ト校トヲト中ト臣ト校トトト至ト是ト言トリトイトワトレトリト佛法
ニト中ト道トノト法門トヲト以トテト佛智ト本理トトト儒道トニト中庸トノト道トヲト以トテト聖人
ノト至德トトトストニト教ト一ト致ト源トハト神道ト本トシト弘法ト傳教ト兩ト大師トノト叙
義トニトアリト

○因以生神号一一疏云枉者直之反也八十事物之枉者

甚多矣神直曰謂矯枉大直曰謂至直也底津之津底筒
 之筒皆語助淨替流之二等谷於水之魚上中下堅說淨
 潛沈橫說也凡有九神者九陽之數醜女曰八人此曰九神以
 陽清滌陰濁之義也此中瀨三九神之生也之此曰天九
 官アリテ各其官アルニ成テ大海潮ニ干与方不給フ神ニテ
 任ス也是ヲ以テ佛教ニ九品ノ淨利トイフ儒道ニ九重ノ天老
 陽ノ數モイテキニリ此九神内始ノ三神ハ八十八社在津日神直
 垂迹ノ地ヲアルハサスコレニ就テ口決アリ後ノ六神内海底ノ三神
八津表津筑前國糟屋郡志加明神是也筒男ノ三神ハ
中筒攝津國住吉郡筑前國那珂郡長門國豐浦郡三所
 人垂迹住吉大明神是也神功皇后イノ異國ヲタイキ時此九神
 神各アラワレタニテ遂ニ神カヲ以テ三韓カ悉ク隨イタテシリ天

功トシテ此神明ノ徳多クニヨリテ皇太后自勸請アリテ事也
 疏云住吉大明神其荒魂在筑紫之小戸和魂者神功皇
 后征三韓之時默定玉體而顯坐攝州故延喜神名帳曰
 長門國豐浦郡住吉坐荒御魂神社三座又曰筑前國郡
 珂郡住吉神社三座又曰攝津國住吉神社四座住吉三
 神而攝州曰四座則祀神功皇后之靈矣住吉之名者神
 功皇后時此神託石體而修行四方遂到攝州之地宣言曰
 真住吉真住吉之國也因鎮坐其地名曰住吉豐浦之住吉
 那珂之住吉由攝州地名而通呼之也阿曇連等所祭神者
 筑紫斯香神者也故神名帳曰筑前國糟屋郡志加海神社二
 座是也阿曇連者姓氏之名今此姓之人為神之祭主矣
 住吉社家第一天照太神第二宇佐明神第三底筒表筒

為一社第四神功皇后上申也亦神書相違也
○然後洗左眼陽神御心清淨又御眼二物ヲ多ク弁
此故其御子ノカク自之清淨ニ而毛漏ク三象ヲ照シテ
○復洗鼻一鼻カ多ク始也故人毛母胎内ニテカクテ下
カ多ク鼻ヲ始ニテ取テ下取也下是故ニ素戔嗚尊
公欲象ノ至下定リ給テ也此三神ノ生ニ給テ三ノ異説アリ上見
名付一示伊弉諾伊弉册相計テ天下至名モテ生サレヤ上
先生日神次生月神次蛭見次素戔嗚尊生給テ一示伊弉
諾尊在御手侍鏡取テ大日靈尊ヲ化生ス右御手ニ白銅
鏡取テ月弓尊ヲ化生ス首ノ下見夕ノ間ニ素戔嗚尊
生ス云云此段ノ説也神皇正統記云日月神御名モ有三
化生所モ有三九慮難回又御座モ三高天原上云云三日月小

官云云我日本國也

疏云左眼右眼人之日月也故三五曆記謂磐石左右眼
為日月術書之説曰天不足西北故西方隳也而人右耳
目不如左期是左眼生目右眼生月之謂也鼻人之始胎
中鼻生成故謂鼻為始人之始祖曰鼻祖也不淨者由手
有形故亦以鼻為不淨之始洗鼻則洗不淨也又鼻比於
眼最賤故生進雄云

○已而伊弉諾尊ノ一神六天ノ原ヲ讓テ三象ヲ照シ月神
六海原ヲ讓テ潮ニ平六月ノ月ノ久シキカク是也素
戔嗚尊天下ヲ讓テ八故平象國土地主ヲ三輪大明神
ト申八素戔嗚ノ太子名也八疏云倉海原潮之八百重者
言海中之深廣也猶言水輪厚八億由旬也諸書説潮其

言不同

依繁多略之
纂跡亦可也

八握鬚鬚舞八手ヲ以テ夕ヒニキリテ。

鬚復長サカク多義也其指ノ數八名ハ四十五四十也コレヲ

以テ其御年四十三ニシテ不知也本世ニ至テ千人ノ老上云四十

ノ年ヨリ用事此因縁也四十以前ヲ早世トス御賀ト云ハ大

臣以上人四十三生シ六十歳ツテ賀スル也内裏ニテ設宴

詠歌コレヲ四十ノ賀五十賀ト云長生目出キト云賀也四十不

足則此賀ヲ并ル也二條ノ后二十五ノ賀ト云被之也此神遂

御身ニシテ思カリニヨリテ天下ヲ不治根國ハ夕ヒニ

疏云如此一書説則伊弉諾尊洗皇化素戔嗚尊非陰神

相而而生者然曰欲從母於根國何耶曰天為父地為母故

以從母也一云人皆有母我獨無之欲從母者求母之意

也一云雖無母至於生其子則必兼陰氣故曰有母可矣

一書曰伊弉諾尊按ノ其一段是為雷神本山城國

郡神樂岡明神是也又賀茂大明神王雷神三ノ之ニ別

雷社ト申也吉田ノ元來地主公雷神也春日大明神ト後

世ニ勸請申也其故ハ藤氏崇敬異乎他ヨリト鼻祖兼延始

メテ勸請申也神名帳ニ二千二百三十二神ヲ述テ至テ今於神

祇官祭之四度ノ幣ト云是也一年四ノ天神地祇案上

案下式内式外ノ神ヲ祭ル案上ハ幣帛ヲ案下又祭之式

内ハ机ニ置テ祭ル幣帛ノキチムト下載之ハ延喜式ニ祭ル神也

式外ハ神ナリ▲大山祇神疏云今伊豆國三嶋明神社是

也據州嶋下郡三嶋嶋社伊豫州越智郡大山積神等同

躰異名也高靈龍向闔龍同龍神トクヒ也儒道ニ佛敎

毛龍ノ尊ノ周易見龍在田龍在天ト云法華經ニハ

大龍主現佛法擁護多。此龍神降迹於和州丹生明神
 又貴船明神也。今王祈雨止雨事。此二神之祭也。此書關
 東云。我九代祖兼直其弟兼名弘之子孫今云云。然
 歎不知之中國。平野神主之祖兼親其弟兼國弘之南
 朝云。上云。後醍醐天皇御說也。是景長祖兼豐天皇傳
 奉也。天八十河則安河同訓也。云。天河有八十所渡未
 知是非。疏云。雷神殺梁傳曰。天之怒者雷也。山海經云。澤
 中有雷神龍身而人頰。鼓其腹則雷。搜神記曰。扶風揚道
 和亥田中霹靂擊之道。和以鋤格推其左肱。遂落地不得
 去。色如丹。目如鏡。毛角長二尺。狀如小畜。似獼猴。王充論
 衡曰。圖書之工。圖雷之狀。累々如連鼓。形一人若力士之
 容。謂之雷公。使之左手引連鼓。右手推之。世人信之。莫不

謂然。始復原之。虛妄之象也。金光明經曰。世尊於大眾中
 告阿難。陀曰。汝等當知。有陀羅尼名如意寶珠。遠離一切
 灾厄。亦能遮止諸惡。雷電又曰。時諸大眾及阿難。聞佛
 語已。各各至誠瞻仰。世尊聽受神咒。佛言。汝等諦聽。於此
 東方有光明雷王名阿揚多。南方有光雷王名主多。光北
 方有光明雷王名菴多。未尼者有善男子善女人。得聞如
 是雷王名字及知方處者。此人即便遠離一切怖畏之事
 及諸灾橫。悉皆消滅。若於住處。書此四方雷王名者。於所
 住處。無雷電怖。亦無灾厄。反諸障惱。非時橫死。悉皆遠離。
 余時世尊即說咒曰。云。雷雷之言。內外所說。木槩如是。
 伊非諾尊。按。鈔。斬火神。是天之怒。蓋陰陽。集激而相擊。
 名雷。即天之怒者也。倉稻以下。俵語義訓也。當在上一書。

之末有錯簡而已

書曰伊弉諾尊大神之五子也云云三段云云此云五段云

是則大神之五身也各五山祇也九山祇大地之五神也

故五行采火土金水各別其物也木中火中水中心火中

又金土土上各火火中各火大神之五身分五行之故也五

段分化成五山祇伊弉諾尊一念力五山上立之塵積下

為山心也八万四千塵埃一念力起此一念力五山祇上王

東山祇之祇罪之字心也八万四千塵埃之山祇一念起此罪

罪不示之也陰增則海以龍為王陽增則山以鳥為王諸尊

一念之心生五岳也

震且五岳東岳山南衡山西華山北恒山中嵩山也日本

五岳和州金剛寶山城州如意寶山同愛宕山江州叡山

日向高千穂峯也疏云大山謂山頂中山謂山腰麓山謂

山足正勝謂山鶴山謂山密也鶴鳥名此取其訓訓曰志

伎繁密之義也

○是時斬血是即石中火也火也又木草之緣也花

并其氣皆火之德也木生火也木之色赤力大也土鑽火力

出也草之色力小也土鑽火力取之土草之生長也土鑽

二出上云火之義也疏云血者火也肝木藏血心火藏主血

言五行之序則木生火故草木自含火沙石亦屬木也麓

山足曰麓以下大義又釋訓也

一書曰伊弉諾疏云殞歛者死人未葬之稱也末必為地

下之事殞歛上陰神也明御所也所也

疏云伊弉冊如生近者其於生死得自在如其業報

神則豈如是神力哉朕滿太高謂九相變壞也八色雷公者怒之象八方之色如東青南赤等之類也

○道邊——以拖實十ヶウ千給公雷卷三ヶ退リ今ノ世屋

固トクツタニ。拖木ヲ以テ作ル事此因縁也怒ニ拖ヲ以テ鬼

神ノ象示テ惡事スラウ事神代ノ由來也△疏云用拖避鬼者

荆楚歲時記曰。拖樹東南枝三尺八寸向日鬼增去之避

疫術也尚書曆曰三月上卯日取東拖懸戸上鬼不入陶

隱居每月十五日取東行拖煮沐浴避温病投杖是謂收

神其說見上矣此神今世サノ神ト申テ人行末ヨロツ事

弁イサキシカライ給神ニテミレヌ也

所謂八雷——易說卦曰乾為首故西北曰大雷又曰坤為

朕故西南曰土雷土赤坤象也又曰艮為手故東北曰山

雷又曰震為足故東曰野雷以上四雷ト説卦相合自餘

可推而知焉在曾曰大雷大是離象故南曰火雷在背曰

稚雷之為小女稚亦サ也故西曰稚雷在尻曰黑是水色

故北曰黑雷在陰曰裂雷巽入也陰在下者入之象故東

南曰裂雷也△神名帳曰山城國乙訓郡坐火雷神社即丹

塗天之化神松尾明神是也餘七雷垂迹之縁未考焉

焉心悉以此書義同レ天道ノ妙理々儒佛三教ノ神代ニ

モトツク其證扱ヒラツ以テ知ヘシ

一書曰——伊弉諾——悲汝之暴フ悲歎ニ不堪ノ來ル是夫

婦ノ情族ト身ヲ卑下レテノ辭也疏云人之賤称勿者吾

者悼其穢惡ト上謂膿涕虫流等是也不從猶者未知故也

汝已見我情ト女神ノキリレ辭ヲ不用カレ淺増敷ス力

夕見夕テニツル事ヲウラニ給フ心也是即男神ノ二見ノ言ニヨリヤ
ラレヌル一十六陰神カリテ陽神情ヲ見ル神ノ源ニ故世ノ義
ナリ神一ノ念不生ノ所ヲ指云也疏云汝已見我情者言我
厭汝之情我復見汝情者言汝不順吾之情也慙謂悔意
也出返謂陽神歎出歸也不默者謂發言也族離者絶夫
婦之道也恩愛ノ道ヲスル心也

○又曰不負一陰神日陽神ニラカス也又義云陽神日也
陰神ニラカラス也△疏云言不屬於汝也唾ヲクテ云モ一念氣
也假令魂魄ノ二ノ玉ハ人ニ具足ノ物也念ニトニル魂魄也念ニトニラ
サレ念ハ魂也速玉之男トハ惡念ヲ申出テトニラサレ速玉ノ故
速玉ト申也此神今熊野ノ推現トナリ多ク也事解之男トハ
黃泉ノヲ司ル神也今世枝時ニ唾ヲキカケテスル夏是也

貴人トテ御息ヲカクル御氣ヲカクルト云也速玉之男事解之
男伊弉册尊已熊野ニ所推現也△疏云速玉之男謂玉
如玉也泉津事解謂黃泉穢惡之事可解除者也神名帳
曰紀伊國牟婁郡熊野早王神社今熊野推現是也及其
○及其点妹相闘一吾之性トハ一念ノ言ヲナリ玉ノ心也
疏云点妹相闘猶言兄弟鬩牆也吾之性者是陽神且慕
且恨之辞也
○時泉守道一疏云泉守道者掌地下之事也初帶教
則閻羅王也瞻部列下過五百由旬有琰魔王國琰魔羅
此龍曰双兄及妹皆作地獄主兄治男事妹治女事故曰
双王或云苦樂並受故云双也白云有言トハ泉守道陰神
ノ申タマフヲ陽神傳申也陽神此黃泉ノ飯リ夕ハ陰神

晝夜等分三下寒熱モトシヨリ又及至ニハ丑寅ノ方ヨリ日出
下。戌亥ノ方ニ入此時ハ月極テ長ク夜ハ極テ短ク陽神伊弉諾尊
ニツキヨリニ天ノ位サテリ下月神行度違ハル。是ヨリ明土物
也。△疏云。熊土命則表筒男底土命則底筒男赤土命則中
筒男是也。大綾津日者八十枉津日同名也。大地海原者
地祇并海神有其種類故曰諸神而已。

書曰伊弉一高天之原上天上ク也。又八虛空ノ名也。滄海
地中ニツキ名物ナク上ニ沙汰アリ根ノ國ト同シ。△疏云。滄海
事前說命月神此亦住進雄神者此尊治地下之事則滄海
亦屬地故也。

○既而天照一疏云保食謂保護食物也。旧事紀云御食
持命神皇產靈尊之子則紀伊直等祖也。國者百姓之所

居飯則人之所為故向國出飯。海者鱗次之所在故向海
出鱈廣太魚也。鱈狹小魚也。疏云。鱈魚背毛鹿大鯨多
也。毛柔上鳥ノ類也。疏云。山者禽獸之所在故向山出毛
鹿毛柔飯者炊米而為之。鱈毛者皆生物豈自口可出之
物哉。皆託神奇之事矣。但口出則必亦當入口之由也。机
者器皿之屬貯之百机以饗食月神而已。大嘗會時神前ニ
天子自獻ニタラシ之。鱈廣鱈狹アリ。

○是時月夜一疏云。禮記曰。母及魚肉。是謂歷口者。穢食
ヲ饒人外教惡之故。月神亦鄙之。煩人情耳。按。叙較。殺者
殺而有用也。

○時天照太神一疏云。惡神指月神殺食神故也。一日一
夜隔離而住。始八月神七月神同宮殿ニシクテ晝夜ノ

新別十カリレ此保食神ヲ手川夕至レヨリ晝夜人々不出等ニテ
 リ又ノ説云毎月ツモモリ三月神同官殿ニ入冬ノ故ツモヨリ
 月光多クシテ中ラシク又ハ晦月ノ前後ヲ指メ一日一夜ト云也字
 書ハ晦ハ會也ト云リ是則日月兩神ノ一宮殿ニシテ會ト云
 十レハハ公疏云隔離而住者明晝夜相分ノ之盤筋且於外
 書則天之形圓而恰如彈丸朝夕運轉但天行甚健一日
 一夜周天三百六十五度四分度之一而又過一度日行
 速健次於天一日一夜周三百六十五度四分度之一比
 之天則每日退了一度積三百六十五月四分月之一則
 天所進過之恰周得本數而月所不及之度亦恰退盡本
 數遂與天會而成一年月行在遲一日一夜三百六十五
 度四分度之一行不盡比之日則每日退了十二度十九

分度之七積二十九日四百九十分月法九百則月所進
 過之度恰周得本數而月所不及之度亦恰退盡本數遂
 與日會而成一月九十二會而成一年矣
 付十九分度之七以九百四十分為十九分每分計四十九分
 且欲知日月速遲其迹尤易見者日月會於晦朔之間初
 十日晚日繞西隨微茫之月亦隨之而隨矣至初二便相
 隔微開初三生明以後相去漸遠一月遠以一月直至十
 五日月對望則是日行速進而遠至半夫月行遲而不及
 亦遠在半夫矣自十六至月晦日行全遠盡一天月行全
 不及亦盡一天所謂月進盡本數月退盡本數而復相合
 者也蓋日月合度晦朔之間而已其後每一日退十二度
 則逐月相隔漸遠是謂一月一夜隔離而住也云

日本經併俱舍論頌疏等詳于纂疏

○是後天照太神一疏云。天熊人天之使者也。保食神生也。則口出生熟之物死也。則射生畜產之類。其有利於百姓不可勝言矣。牛馬畜之名。牛者助耕及運載馬者代勞而致遠也。粟謂穀也。粟蠶衣也。未稷林稻麻大麥木豆小豆謂之九穀。此奉六穀餘者可推知焉。果書曰。高辛時蜀有蚕。不知姓氏。父為人所掠。女念父不食。母誓眾曰。得父還者。嫁以女。馬聞之。殺馬躍振。絕拘絆而去。數日乘父婦自此斯鳴。不數日以其言告父。父曰。誓於人不誓於馬。安有人而偶非類。馬愈驥。父怒射殺。取其皮於庭。蹶然而起。卷女飛去。旬日皮棲乘上。女化為蚕。毛見曰。馬亦蚕同氣。物不兩大。登四月死。五月再生。盛則病。又肯有馬鳴。大士

於往世中曾為毗舍離王。其國有一類人。馬其取而無其衣。王乃運其神力。分身為蚕。彼乃得衣。故蚕成則馬死。六則蚕成同一類也。厥後其王復生。中印度其馬人當時感戀悲不已。故號馬鳴。其第十一祖富那夜奢是也。保食神頂生馬眉生蚕。其同氣可知矣。

顯見蒼生。一切象生之名也。疏云。顯見者。見在之義。蒼生。黔首也。

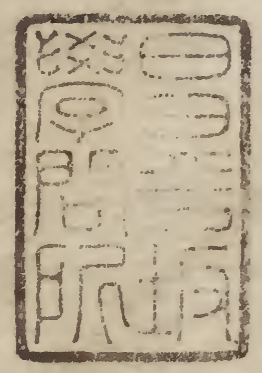
○乃以粟一。天上三田。地之分。邑君。下三。其所。乃并。神。乃定。農耕。乃邑君。下。天星。其座。之分。七星。西方。分配。四。二十八宿。土。夫。是。ヨリ。起。リ。疏云。不用水耕。種曰。陸田。用水而耕。種曰。水田。天邑君。謂農人之長。周禮曰。四井為邑。鄭玄曰。邑。方二里也。狹田長。由。謂。畝。縱橫之長。造。是天

照大神之公由也。八握謂稻穗之長。八握鬢復義同矣。莫之散負又口中蚕ト云虫王。此神眉上ヨリ化又生也。此虫ノ口中ヨリ糸ヲリテ養蚕ノ道アリ是ヨリ天上三耕ノ星ヲ牽牛トイハレ機物ノル星ヲ織女ト云也。疏云口裏含繭者。礼記祭義曰使世婦蚕于公桑。蚕室奉簫以示于君。遂献于夫人。夫人副禱受之。繅三盆于送布于三宮。女婦使繅以為黼黻文章而服以祀先公。蓋繅繭盛令水於盆而繅之。其初未用水故口中需温繅之後世代以盆水也。農家天下之大務也。古者井田之制。一夫授田百畝。以二畝半為宅樹牆下。以乘是以男耕女桑而衣食常足。孟子曰五畝之宅樹之以桑。五十者可以衣帛矣。百畝之田勿棄其時。八口之家可以無飢矣。以此為正道之始也。漢文帝詔曰。一夫不耕或受之飢。一女織或受之寒。是知衣食不可一日而闕焉。故曰權輿神人之世。五帝星ト云。東ハ青帝。青龍王。南ハ赤帝。赤竜王。西ハ白竜王。北ハ黑帝。黑龍王。中央ハ黄帝。黃龍王也。五星即五大尊也。東方降三世ハ歲星也。曆林曰。歲星木之精。其位東方。主春。蒼帝之子。人之象。五星之長。司農之官。主福慶。凡有六名。一曰攝提。二曰星華。三曰應星。四曰纏星。五曰紀星。六曰脩人。星其於五常仁也。於人主肝。九歲星觀察三才。以進退順逆。決定天下理也。歲星其明如常。則五穀滋盛。國家安寧。民間有福慶。主歲故名歲星也。南方軍荼利劍。災感星也。曆林云。災感星火之精。其位南方。主災。赤帝之子。方伯之象。五星之伯。上象太一下主人君。凡

之始也。漢文帝詔曰。一夫不耕或受之飢。一女織或受之寒。是知衣食不可一日而闕焉。故曰權輿神人之世。五帝星ト云。東ハ青帝。青龍王。南ハ赤帝。赤竜王。西ハ白竜王。北ハ黑帝。黑龍王。中央ハ黄帝。黃龍王也。五星即五大尊也。東方降三世ハ歲星也。曆林曰。歲星木之精。其位東方。主春。蒼帝之子。人之象。五星之長。司農之官。主福慶。凡有六名。一曰攝提。二曰星華。三曰應星。四曰纏星。五曰紀星。六曰脩人。星其於五常仁也。於人主肝。九歲星觀察三才。以進退順逆。決定天下理也。歲星其明如常。則五穀滋盛。國家安寧。民間有福慶。主歲故名歲星也。南方軍荼利劍。災感星也。曆林云。災感星火之精。其位南方。主災。赤帝之子。方伯之象。五星之伯。上象太一下主人君。凡

有二名一曰爵星二曰執法其於五常禮也於人主心又
 主歲之成敗察妖孽禍亂所行有兵亂疫喪飢旱災火也
 但其君修德則不為咎而加福出入無常故名熒惑中央
 不動明王鎮星也曆林曰鎮星土之精其位中央主四季
 黃之子女主之家主德為五星之王一名地侯其於五常
 信也於人主脾鎮星順度則國寧民富五穀豐熟也若鎮
 星失度則歲多風穀無實也西方大威德太白星也曆林
 曰太白星金之精其住西方主秋白帝之子大將之象以
 司凶兵凡有六名一曰天相二曰天政三曰大臣四曰太
 師五曰明星六曰天器詩云東曰啓明西曰長庚其於五
 常義也於人主肺太白亂行不居其度兵數起歲不熟而
 惡太白出入順度則天下昌豐也西方金色白故曰太白

也北方金剛夜又辰星也曆林曰辰星水之精也其位北
 方主冬黑帝之子也凡有六名一曰安調二曰細極三曰
 能星四曰鈞星五曰司農六曰勉星臟五根於五常者仁
 義禮智信於五事者貌也視也言也聽也思也各此五者
 不闕行之者終久保者德顯云天文要抄云歲星降為
 貴臣熒惑降為童兒鎮星降為老人老婦女太白降為壯
 夫處於林麓辰星降為婦人凡諸星皆如此云



Handwritten text in the right margin, partially obscured by dark ink blotches.

Main body of handwritten text, organized into columns, possibly representing a list or a series of entries.

Large blank area on the left page, possibly a flyleaf or a page that was mostly empty.

