

治承二

目次記

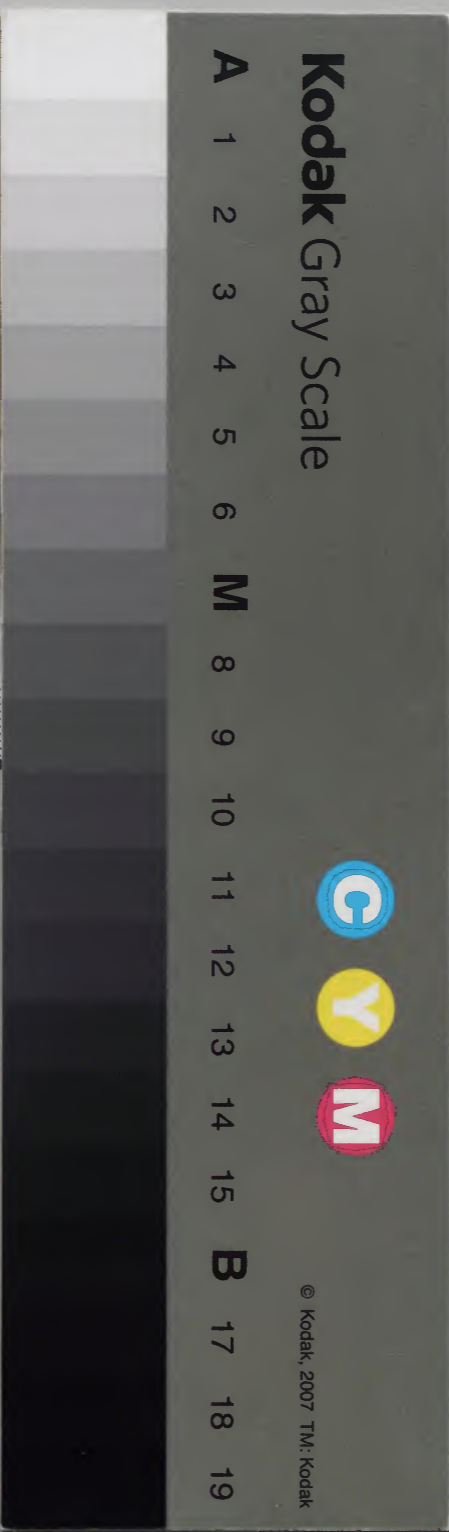
自五月
至六月

羊七

和書門			
二五〇七八	北	二	一
號	函	架	冊
類			

内閣文庫			
二五〇七八	一	一六〇	函
號	冊	架	冊
類			

内閣文庫	
番號	和 25078
冊數	117 (59)
函號	160 154



糊などで貼り付けられている部分がめくれない箇所あり

治養二年

自五月至閏六月

羊七

六十五丁

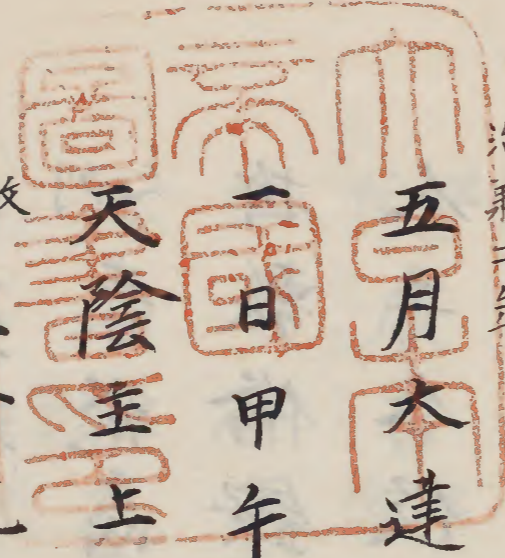
五月不曉... 治養二年... 羊七... 六十五丁

治承二年

五月大達

午戊

忠親記



天陰至上法皇

日甲午

法皇

故女院御所不

給陪徒從之臣同拭淚令留御南殿法皇至

所於寢穴復殿母屋有御鞠其後召侍臣曰

於此所有御鞠次於東御所有雅藝土御門

大納言

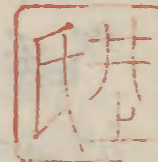
那細

按察使

資賢

花山院中納言

兼



雅九衛門督督時忠大貳親信殿上人五六輩

候座法皇出御簾外横座主上御法皇御

上西八条兩院又御座有盃酌九衛門

備之云々後日被談云繪折櫻折敷

立簿樣鮮物廿合二合別居

之列瓷カ青瓷高瓶子二口入酒居御前其外

折敷備饌居公卿以下前公卿前付折櫃藏

人二人役送之九衛門尉實重故也相次

准カ院准カ廣書主上召仕看布衣取次之不出御前

至于砌下傳藏人云々内女房彈箏箏被止之

只偏雅藝千十亦巡哥之云々法皇令奏

主上御着御布衣云々不供御膳兩主供

御相設被進入御所

三十講御幸才三日丙申天暗未刻御幸法勝寺依廿講也

行六条末カ条未水勢猛不渡得上瀬之故

也而去夜還御之後難渡六条未末カ仍今日

御幸被用此橋垣例京極為御幸路而依橋

使被用東洞院左大將實定土御門大納言

邦綱中御門中納言忠家花山院中納言兼

那直衣布衣皇太后宮大夫朝方左宰

相中將實家左京大夫脩範大貳親信殿上

人十餘奉如何多束帶申刻還御予不供奉

四日荒午午酉天晴

五日右近代戌天陰右邊荒午法少將時家

朝臣着行云々

六日己亥亥天晴

七日庚子天陰午刻向三條見伏及晚支申

刻大雨頂之休項カ後吹返了

八日辛丑天晴

九日壬寅天晴今日新日吉小五月云々

法皇自今熊野右御幸右少將時家朝臣来

語云競馬有五番一番九九府生奉賴文野敦

作二番左右府主兼宗勝三番左右府生

右府生兼勝右番長中臣近武左番長兼勝右番長下宅野武守力

五番左右番長中臣重種殿上人纏頭衣式

生式練云々多者練取云々

十月日カ美卯祭カ陰晴不定

十一日甲辰雨下關カ白殿并小政所渡御

法眼章素白川三条南如先々於石京大

吏奉經朝臣高止過カ猪隈宅後六月可有御産

而自松殿彼所有方角忌仍於此所可被過

四十五日云々

十二日乙己雨下

十三日丙午朝間雨下午後暗

十四日丁未院供花始陰晴不定自今日被始院

供花改例季カ所未詳棟本御持佛堂被新造云々

十五日戊申朝間小雨午後陰晴不定

十六日己酉依山僧不被召最勝講大衆蜂起天陰時々雨山大衆蜂起

一依不

被召寂勝講云々其故法皇於三井寺

去二月可有御灌頂之處衆徒奉障尋之故

欣云々自去十二日起云々

十七日庚戌 雨下

十八日辛亥 朝間雨下午後休止

寂勝講始也院 天陰今日寂勝講始也院

儀藏人右少弁光雅大膳亮

時欣定長亦奉行之

今朝天台衆徒差差カ所司令參陣訢申台者今

度寂勝講依不被召山僧也其故去二月法

皇於園城寺以前權僧正公顯為大阿闍可

令遂灌頂之由有豫議而山僧亦訢申之可

令受天台灌頂御者可山門灌頂之由也臨カ

期遂被停止了此変法皇殊有御鬱浩不被

召也但禁中此間有輩五檀御祈其内御

覺成法一壇大僧正願喜殘日壇法布全去 於減カ兼減カ顯宗許欣不得其心

一藏人右少弁光雅為御使參院云々傳聞全

一非被^{弃置カ}弃置天台奉始院御願為令積知其支

不可被召之由自院所令申給之由彼仰所

司云^{式園城寺僧語云今日自山有使申}

也而^{送日寂勝講者領護國家爰重御願}被^{弃置}弃置天台宗之^宗處園城寺人可被

參之^宗由有其^宗向以何宗被參裁法相欣天台

欣可^兼兼也者園城寺衆徒無未刻參内^{毛車}

返答^詞詞只自足可申云^陰暗騎馬之時給之

者^督督長不賜裝束先^六六日南白若君元服

大長^月月不給之去月北六日南白若君元服

日給^之之人^漸參集開白殿中大夫^隆李着

故也^座座之間參上依花山院中納言^{兼雅}

無但^座座實守^卿起座

左宰相中將實家^{家通}六角宰相^{右宰相中}

將^{實守}實守石大弁^長長新三位^浦浦亦也申刻開

白殿令着殿上給藏人頭丸中將定能朝

不帶^鈕鈕以皇太后宮權大夫^候候小^板板敷殿下

光^去去比參^野野未還向^候候小^板板敷殿下

令向僧參否給申答參之由令申更之由給

頭中將^板板敷申^護護願之由殿下被仰可召弁之由頭

中將石石少弁光雅^候候參進^小小板敷殿

下令仰鐘給光雅歸出弓場之匾書打鐘出

居昇

石中將通親九中將奉少將隆

臣資時

亦也人教多座狹仍

公昂着座僧昇

相贊着

之下萬經上萬後

出居着

座以前徒

證義者法不覺智

寺持菩

僧置

奮爐

法師權大僧都玄緣

興興福寺權別當持皆水疑脫精字字

殊無

裝束

講師權律師藏俊

與持皆水精念

時中

網退前已上

珠

兼講師

慶智

道頭

己講禪猷

寺勝詮

興 覺弁

興 行舞

聽 聚乘

隆英

日 田榮

三 尋忠

興 公權

日 覺乘

興 慶範

三 干瀛

日 範

其替所被

成寶

東大寺

威儀師維禪

惣在廳覺俊去二日死去云々

仰下也

講師覺智着右方高座不依

御所使是先例也向乘

向答了覺智於高

座即仰磬退下堂童子右方九衛門權依光

長勘翁

由次宮

宗賴

隨御前上萬

九方藏人

勘翁

由次宮

基親

右兵衛

仇基

範朝

座了右

行香見參公卿八人列之变了

緇素

退下殿

下又令頭中將奏問行歸出奉仰向食之由
召光雅被仰鐘次才如朝座講師玄緣緣向曰
榮向答了壹岐國条定支覺智仰磬秉燭以前支了次有壹
岐國条定中宮大夫上卿花山納言平六
角宰相右大弁着陣定申之僉議了召史被
仰覲可持參由之退出法師信山雖入
定文不被參法師為證誠不不可勤講
師許之故欣又本寺探題未勤之前不

證誠云々

後聞天台衆徒猷析紙云々彼狀云

寂勝御八講者寬弘之

明時所彼後始置也自尔以降

星霜既經百六十余廻

天台法相之學侶經莖戈誇

而爭鋒王公卿相之花英

杖衣襟以列座誠鎮護謹

國家御願願我朝希代
之勝夏也存旧貫教敢
無新儀而今度抽抽賞賓三井
之未流未弄置四明之本源
之由所風尚也折掄才誇
若抽袖圖忘之數菽法者三井
又以同流哉但用捨之道
穀穀慮爭知非違急背累代

之住例佳已迨返休吾山之

沉滯早達鶴喚暖出天聽

宜待鳳銜御之新因而已

今日亦南京衆徒着三綱五師等權別當玄

像以春日行幸賞賓可被任權僧正之由訖申

云々

十一日甲寅天陰午封參院依供花結願也

前權僧正公顯為御導師未封夏始申封日

夏ノ賜布施導

各僧二人各一

余仕公卿

中宮大先夫カ隆季直衣

土御門大納言

邦綱カ那總

藤大納言實園

中御門中納言

宗子定家己上束帶

花山院中納言

兼雅布衣

弔

左兵衛督督カ下四成花

右兵衛督盛カ頼威

皇太后宮大

矢夫カ朝房

九宰相中將實家

六角宰相家通

新藤三位

隆捕己上束帶

九京大夫

律範布衣

三人ニ多余寂勝講仍着帶

劔

北二日乙卯天陰午封向東山堂為逢檄檄カ法午

後雨及晚歸了

北三日丙辰天陰時小雨

北四日丁巳天陰時雨今日寂勝講結願

也己封許内収立来白殊可早參仍午封

參内之間関白殿令院行弔暫不出門令

寂勝講結願

過六条方之後出門余内候殿上頂之頭中
將定能朝臣不帶劔來殿上觸更見之由權元大
將之付以中將奏之頭中將歸出仰面食
之由即仰鐘更於彼中於小板被石藏
人仰之朝座了又被奏更之由頭中將奏之
如朝頭中將仰度者有行香元大將源納言
三條大納言土御門大納言左衛門督叔智左
兵衛督六宰相中將列之行更藏人大膳亮

源時長取火舎更了賜祿次吊着陣右依藏人
觸示也直着令叔叔軾藏人右少弁光雅寂勝
論皆略也行人阿關濫梨外今十六通今紙懸一枚講奉結之
僧此外文内有延曆寺外今文下之即返下之退出于時申刻

余仕人
左大將實定源大納言定房三條大納言實房
土御門大納言那那藤大納言實國

左衛門督

時忠

予

左兵衛督

成範

六角宰相

家通

右宰相中將

實守

堂童子

右方藏人 石方侍從 實伯 右方并花雅 少納言 推基

隨御所上臈勤右方也

中宮御所

二間證誠座

有折出

昌蒲 權重 紅梅 草二 藍唐 袴 葉表着

紅引信倍幾牙白腰

裳紅 張袴

先々初後五冬三日皆被改之而八条二位

有此日穢之間相違仍今冬自初日

不改之云々柳此道揚方有折出更不折任更

欲為御所何可出女房袖哉大重基親日先

季有沙汰被石左被任近代例可被出道揚

方之由被申仍所被也者

左衛門督

時忠 中宮 權大丈

於内被示云中宮御厚夏大略

一定欲來月可有御帶欲者

廿五日戊午

過狀改

廿六日己未天晴有過狀改氣燭之後明基

改申文

北九日壬戌午上雨降大風晡時以後休止

今日着馭政改也左權仇光長尉源季貞忠中

康清忠余右大吏尉源康綱六位尉中原基廣

源基行

藏人去北六日不着過狀改

忠中原明

基府生安陪久忠等所着行也右權仇親依

重服母不着雖有例猶成悼云云基行依為

初余可被免輕犯者者之由付明基令申仍合

點因注文返給抑左廡府初參之時有免

物常例也但又或無之着馭政改日初參宮人

申請免物莫非常例云云但應保為信初參

有例云云兼燭以前申了云云夜陰明基持

來改申文并勘文不返行之今日依齊日不

行袴云云今朝左依示府遂日送着馭政改雖有雨

儀例如今者甚雨實難叶欣為之如何予答

云及晚着有去憚今日被遂行尤可宣者予

不見物

院所衆下向阿虎支

院所衆等爭下向阿虎法皇渡御棧敷御覽

云、予對許前權僧正公顯燒亡カ房燒已放頭火カ件

房在觀喜光院南後朝以使者防之本尊正

教皆取出以之為慶之由所返答也

世日癸亥カ天暗已刻向東山堂行彌勤講左

衛門權佐光長來今日被人致布施供養沙

汰安房寺定長阿闍梨光玄等來定長日未

御作文支

對許參内依御作文也題云詩境多俗竹カ亦題中

九近衛督督カ宮内卿束帶九大弁永範殿復經

上人七八人應製師非藏人藤原通業給料

讀師權右中弁親宗朝臣御製講師藏人右少

弁光雅讀師九兵衛督御製落句云豈忘志カ一

字勝金德可慙白頭把カ也師宮内卿九大弁

乘渡垂沃カ兩卿為講了雲客退之間宮内卿降東

對南院南階九大弁又借請九武衛御也同降

階去於一許文拜禮宮内卿二拜經南庭出

東門此戶其氣色忽如蒙恩賞云云未燭平兼社

鄉亭亥剋地震

六月小己未

一日甲子天暗中宮御着帶日權大夫内被尋聞衛門督皆時忠中宮召寄陰陽頭

在憲朝臣於奧亭中宮御着帶日内被尋

聞云云今月七八日宣之由申云云

二日乙丑陰晴不定入道大相國自福原上洛

云云

午刻向東山晚頭歸了

三日丙寅陰晴不定入道大相國被參院

所疑中宮御姓間入道大相國被參院欵早日左尉中原章負來

日曰九京大夫泰惟朝臣宅高此強盜入

大夫參謂詰八幡之間苗守侍射教強一人又

一人射苗之件犯人可緒取之由被申者早

可請之由下知了大夫侍三人被教云云

五日戊辰 陰晴不定時、雨已尅向東山

晚頭卿歸了

春日社行幸晚依慳服不叙今日宣下支

六日己巳 陰晴不定時、雨去三月廿二日

春日行幸權預頭祐祢總依慳服不叙今日日

赦過了仍以自餘付職支申請今日所被

宣下也予依為上卿所下也

獻上

宣旨

春日社權預頭中臣祐總申以去三月 行

幸賞叙奇支叙爵

仰賜外位五位下位記

右 宣旨獻上如件

治承二年六月六日勘外由次宮官平基親年

進上 別當殿

私言上

今日可被引位行記請宮官云、元次可次元字不詳

可給位記之由殊欲申 行幸之時依
服脫不開賞者仕服輕カ日救已過了

即下大内記葉實了

七日庚午 陰晴不定 時々雨下

八日辛未 雨下

九日壬申 雨下午後暗

白殿大夫被任少將

十日癸酉 天晴巳刻向東山堂申尅頭權

大吏光能 延事車カ云今日白殿大夫可有

任宮吏可參陣者仍逐電歸女牛亭着束

帶泉烛參内兩院依率尔カ無隨身大長只雜色

相尋頭權大夫之處為御使參院末由參云

石大弁長余入依除目吏自申尅許裾候

由被示白殿令候御前後云々項之頭權

大吏余入依召余朝餽飯方以女席被任仰カ

宮間吏云々權大夫來前示可着陣之由

仍石大弁相共着陣真頭權大夫來伴云

九近衛少將藤原師家從五位下平清那弟着
端カ湍座令敕裁カ輒カ旨外記令重硯紙目右大弁令
着座大丞書除目示之

太政官官カ謹奏

左近衛府

權少將藤原朝臣師家

治承二年幸カ六月十日

大丞持來之予取之大丞退予披見之置前

予召宮人仰外記官カ莒可持參之由外記持參
莒予取除目入莒官カ給外記：：退立小庭予赴
座就弓場付頭權大夫奏聞予示權大夫云
殿下令候御前給先可被内覽者即返下着
陣外記置除目於予前歸入予外記：：蹠
小庭予仰云兵省候也外記申云兵省予指
外記稱カ構唯退次亦外記參上申云兵省候予
云令候カ外記稱カ構唯退次亦外記令上申云

兵省候ノ予仰云召セ外記構稱唯退次兵ノ魚參上
立小庭入宣仁門代之間予向奥置茗於前
取除目制副笏魚立定予仰云未字右魚着軼
予以右手自陽湯袖下徽之給之退立本所予
你云未計給魚退不稱唯如何予向座下方台外
記返行茗取重硯退出此後予赴清叙那叙爵
莫中宮安元ノ年年未行云之而躰莫不下彼御
申文予久取之除目莫之間台内記下之予

你云令叙叙從五位下内記退件御申文未行
也雖可下勘如此之時並被下内記為常莫
之由大外記賴業真人所也仍下之件清那
者土御門大納言那綱子入道太相國清威為
於子云之
執政人子息多任右近少將仍一定可為左
近歛之由向權大夫示可然之由仍任之而
權大夫内之尋申殿下云之被你云天喜京極

火殿 被任左又我任左近少將仍可任左也
者亦任宮官之時任只一人雖有例不扞任歛
知足院殿令任侍從行藏人邦宗被任兵衛
尉法性寺殿令任侍行從給藏人顯行任掃了部
助先例被加任人歛當時殿下任大將之時
被任少將任人多之此更內尋賴業真人
示旨如予言不歷侍從直任少將例故法
性寺殿御子息等也今夜殿中無別儀云々

法性寺殿嘉業二季四月九六日元服十八日

任侍從給例也

更了余殿退可辭申檢非違違使別當之由內

示付頭權大夫畢早來十四日可上辭狀也

今夜內大臣重威表被返遣去春上中使左少

將清經朝臣內府息也內可用清經之由

菅菅先日内返遣云々今頭權大夫光能內

尋取之納之返遣云々上表更無殊更被存

高滿之由歟而中宮有御惚姓_支內府有父

子之儀以前宮供奉吉_支若有思慮_慮歟

十一日申_甲戌 天晴

行幸土御門亭_支

亥_カ

陰晴_支今夜可有行幸土御門

亭

土御門南
東洞院東

來十四日祇園神輿可渡御_渡閑院二

条面之殿也是每季也_{秉燭}之後參內人_乙

參集藏人勘解由次宮_官基親可有召_乙作之由

觸_觸源大納言仍被着陣基親之無_乙苗守內侍

所同可渡御之故也來十六日可有還御云

項之出御南殿右將渡大納言列立之後右

大將自階前渡西國司着_乙依_乙納言惟基奏

餘出東門至于二条東行東洞院小行入御

土御門西門寄御輿_接權南階

御輿寄接階前
其高統四五寸歟然

西公卿不
蹠地

下御之後惟基奏餘名濁了人_乙昇堂上_乙即

予退出之間於近衛以此奉逢內侍所下車

內侍所渡_支

深揖カ楫次余前太相國花山院申此更尤可下

車也者申兼雜更即又歸亭

余仕公卿

殿下源大納言定房三条大納言實房土

御門大納言邦總藤大納言實國右大將宗

中御門中納言宗家左宰相中將實家

落カ下右宰相中將實牙新藤三位隆甫

後聞中宮行行恩内侍所前東洞院北行雁鳥司

東行高此行入御土御門面門大吏隆李權大吏

時皇太后宮大吏朝方三位中將知威供奉

忽將左中將清通朝臣右少將時家朝臣云

星後日同今日未刻坤カ坤方星墜其躰如水精落

地其尾二許丈許カ丈中紀亦七八尺許有光云々

大膳權大吏泰親朝臣後日追奏云々

十三日丙子天陰夕少雨

十四日丁丑天陰申封雨己刻向東山晚頭歸

亭兩於老不獻馬外替父光繼得業去月晦

日入滅之後也

上別當辭狀

揆非違使別當辭狀以消息付从皇太后宮權

大夫光能去季正月九日任右衛門督督即有別當

宣旨即雖有嫌退之志朝恩難謝仍愁行廳

吏然而天下狼籍追日重疊誠是非器之者

居此職之可致也此吏自去季冬申合前太

相國之處有不許之御詞去比比重亦申子細

有御許仍所上也抑右衛門督今度不辭申其

故前太相國隆令辭申別當不令迫迫九衛門督給

後日以下宮官被申任左近中將也欲追被被追吉

例也辭狀文章博士取周朝臣草之清書安

扇守定長書狀中若字兩所書檀紙一枚有裏紙

其狀意起只嫌退之由許也一昨夜前太相國

被仰云上辭狀之後暫不可出仕有殊仰之

取取可出仕欵按上辭狀之後有旨而裝束望

全字不詳

退未兼左右之間無使宣之取内示職更
之處相具火長猶可出仕之由被作下仍如
元余入其後所被納辞狀也辞狀苗御所了
者召道志令擬亦章核者也

代主上吹笛更

十五日戊寅

天陰權右中并親宗朝臣示旨

遣日カ

一条振川鳥羽三代暗時令吹笛給一条後可至
後束朱後冷泉後三条五代令吹影笛給哉
者予注也日日後一条院長元四季正月三日行幸

上東門院主上令吹笛給後冷泉院長久三

季九月廿一日行幸高滿院陽秋于時為太子令吹笛

給此外今不覺悟着

十六日己卯天晴

十七日庚辰治兼二季六月十七日天陰午後雨降

早且向東山堂兼燭掃草

依中宮御座御祈始奉幣伊都岐嶋更

今日被發遺奉幣使於安藝國伊都岐嶋社

無先例今

是中宮御座產師祈云、

當五个月來九日可有帶也

藏人中宮大進基親申沙汰也中宮大夫隆季才三大納言

權右中并親宗朝臣參陣行支中宮亮重衡

朝臣殿上人為使云殿上四位如何之由有但有據例云來十一持

幣二人後聞七日使出京云宣命天皇我度詔旨

掛畏友伊都伎嶋大神乃廣前尔恐美恐美乞

申給止者久申久丈夫大神者祐拓祐擅於海區施

靈威於天下忠思洽布列代乃聖君毛皆鎮護午

所馮奈利况況以庸昧石黍守洪基苗今翹欽你

之誠支將致馭馭俗之化頂固茲天近季穀情尔

殊有所思食石仰神德天於本社天令祈請給

石止然乞驗久冥感潛通思宿念相叶信利弥思

御祈願乃支等廣友御恤美源即施忠

御穀念乃任尔令果遂給信止所念行天故奈

是以吉良辰午擇定天宮位姓名午着使天

禮代乃御幣午令捧持天奉出賜布大神此

狀午平安久安久食天株房月尔蘭殿風穩

尔誕月之期午 疏天 懷日之慶午 開天 天皇朝朝

迂午 寶位無動久 常磐堅磐尔 夜守日守尔

護幸信 奉給天 國家安穩尔 人民快樂尔

給倍止 恐美 恐美 毛申 給者久 申止

治業二季六 天月十七日大内記業實草之

今夜有内御作文當代初度也主上御季十八自去春

所連日被賦詩御製或取書女房名或時不被書 今日始有

後日中御門中納言被談日氣燭秉燭 以前人

漸參集候殿上雨院 大政大臣師着真衣延久三

為上首着真衣直力 參入之例也 扇習如各 左大將

實定大納言已下皆束帶 中宮大夫

藤大納言實園 依御 中御門中納言宗家依御

藤中納言實長 權中納言實綱 依延久例被召

召而依懇望 六角宰相家通依御 右宰相中將

追被召加 式部大浦永範 非參議 左大

弁後 經非參議御 等也御殿御裝束儀東對

儀常途西面
為登御座

南面母屋廂卷

御簾

廂西第二

間供書御座同第四間副母屋障子立四季

御屏風御座間廂柱內當南小柱供常灯各

一本南廂庇西第三間迨南長押東西行敷

两面端怡一枚為大臣座其前立常灯一本

日第四五間日迨南長押東西行敷連縁端

怡三枚為納言以下座大臣与納言座間有路如

此一間割東布障子敷紫端怡一枚除目儀但每横座

為殿上人座秉烛之後出御師長直長御下殿

藏人頭九中將定能朝臣出殿上台公卿大相

國以下着御前座依座杖或五位殿上人侍

伊補右衛門佐任藏人一臈判官奉行等取硯

紙置公卿前硯威柳苔紙屋紙二枚加倍之件紙不

卷只如元怡也若可用納殿白色紙欵其路經大臣与納言
座之間不置非及人前但又儻又人悉不置中宮大夫文人前
皆可置之由被仰藏人然而猶不置云々

太相國伺御氣色

台式部大浦、參近躡篋子太相國作題可

台式

獻之由式部大浦指指カ不不精精唯復座指墨染筆

各題禁庭催擬硯并雜物盛題中取替覽云於

折莒懷中笏欲採不叶起座經篋子亦跪跪カ太相國

座後篋子此支兼於殿上人不被不審左大并日為公卿可

跪篋子強不可為告旧例除目之時召院宮御申文儀執筆
大見其筆座雖九真猶跪篋子近代此支稱カ拜九甲之作法皆跪長押
上也今夜儀大臣座在長押稱カ永範卿跪篋子何支之有哉

獻題自太相國座復座太相國取柳莒起座踏

含奴袴經篋子入御座間唐庇跪相跪カ押兩下恐脫長字半

下先寢左膝次右逾長押寢次懸膝於長押昇

膝行先右懸長押座下奏覽題乍柳莒置

太相國送行候長押下主上御覽了返行太

相國參主給之送行下長押長押下不寢膝

寢膝之後九迴座上也經本路後座召式部大

浦可起參上太相國被付可付韻之由返給

題大輔給之復座付韻情字亦秋之復座太

相國又奏之題留御前太相國取柳莒復座

御料紙可尋

百人給題

太相國如前百式部大輔欲作人給料題而大輔確執不參仍太相國在座被作之

式部大輔書之次才溥上太相披見次才傳傳カ

下之非文人次太相國召藏人返給柳苜藏人後カ下

授折苜於式部大輔次居衝重殿上五位役之役人同上經大臣与

納言之間童子中宮大吏前居之間太相國以之先被

作可置御遊具之由仍不居終而不置御遊具者勸孟遜

不居藤大納言以下衝重如何延久先置御遊具仍太相國

有此人次有勸孟頰中將定能朝臣取盃不取次抄依為御前也

藏人勘解由次宮基親取瓶子次置御遊具

殿上五位役之御笛苜

上鈴

自殿上方持

次有御遊有主上可令吹御笛之議然而如

此支拍子中御門中納言笛藤大納言笙中

宮大吏篳篥定能朝臣候殿上人笙六角角

宰相琵琶太政大臣不祓有唱和琴右少將

雅賢朝臣候殿上人呂安名尊破席由賀殿

律伊勢海百歲樂五常示急催馬樂律可百今

不弄云御遊了非文人公卿退座雖不可必然隨時亘歎

次召文臺

土高杯上置朝餉御硯茗盞

藏人右衛門尉藤

原家實持參之當御座立唐廂

御座前長押南一尺許在之

自下薦秋詩文人公卿太政大臣左大將中

宮大夫藤中納言權中納言右宰相中將為式

部大輔左大弁殿上人左中將雅長朝臣右中

將通親朝臣權右中弁朝臣藏人左少弁

兼光

坊時學士侍讀

藏人勘解由次宮基親

今日七日

藏人右衛門尉藤原家實

延久例公卿六人殿上人四人藏人二人也今

度雖被召公卿六人實細實守卿

等也

人取副詩於

此字不可尋追被召仍文人十四人
參重入御座當間
上退中宮大夫躡文臺前採芻置詩於文臺
躡文臺前採芻置詩於文臺
躡文臺前採芻置詩於文臺

次立功燈臺

有抄數三文臺仲基行家實役之

敷講讀師回座

藏人役之讀師座當文臺東講師座當文臺南

讀師左大將經篁子着座

西面

至于此時伺見

不知後更之由納言所被示也後日又向藤

中納言被讀日講師兼

兼下恐脫光字子鑑人

正芻着座

侍臣不可持芻而為

侍讀人雖殿上人持之亦詩講師雖着衣冠猶於他所持芻永範依經卿共可持芻之由諷陳仍令持之云

讀師取文臺蓋置御前長押上亦土高杯引

寄前方制副長押立之此間太相國以下參進

群居太相國破切灯殿上人間近候讀師取

集詩被按授宰相中將在大將之儀仍有此吏有父子

中將重詩依彼次才自下薦一披展文臺上

後日中宮大夫被談日兼光講之其音色甚神妙云云

臺依置長押上其座遠仍講了兼光退座大將

擬臣下詩退座候信式部大輔着講師座大政大

臣賜御製依御氣色頗押遣切灯臺於東方依西

也參進賜御製退下披展文臺上不着讀師座於本可展也亦賜

御製吏待買門院一甚過了讀收院有御會大臣以

下參上大會也院御半幕中臣下詩講了袞御投給半治

厄府其時此吏人傾申仍後日奉尋之處被作云同抄政之

處如此給也上天被示投躰其後引見北山抄重陽宴所注投

之由法性寺殿着御覽此吏令申給欣尤有與申也今度不然台

賜也披御製有語云今度如臣下詩以下方為御前已上大

吏同談也御製發發句下七文字曰中宮大夫候有營有法有項色此

大夫驚駭滿座感歎大政大臣取御製懷懷中

人之復座之後太相國數カ及詠御製落句左
大將在太弁同詠之次待詠今カ今日德是等式
部大輔蜜示基親日奉作合御製之時尤可
有初詠也此旨カ旨觸大相國自御後以内侍奏
窗被例各申云化中納言賜初詠之由雖語
傳季月不祥可右時宣云々如此沙汰註及
數刻之間基親詩落句亦日字日御製可賜
詠之由申而大夫日賜初詠支日日不及二

人事也御賀舞之時有此沙汰可有像者基
親可給也於我不可給甚可見苦者復日式人云
競出仍大及不清云及天曙遠カ遂以停心只任例大臣以

下給祿カ駮大臣御半比下重納言片引信倍カ參議

殿上四位治部卿顯信朝臣中務權大輔經家
五位侍從隆保右衛門取之支了各退出今日

奉行藏人勘解由次宮官カ基親右衛門尉藤原
家實也

祖父資長卿嫡下門歿男兼光孫歿佐家實應和復未詳復誠

希代之羨談也

今度被用延久詠三季十二月六日修竹雪中様

例也

第二姫宮始參内給今夜今上第才

二姫宮

母五兵衛替成範卿女内女小替仕前治尸卿光隆卿奉

養御二歳

内給寂寥儀也閑院東面北門被

作出車寄自彼所令參御云々先日參給之時

自西洞院面老入御車可被寄之由治尸卿被

申事先例不分明原宮參給之時教救送道自

小門令下給之由自中宮御方被仍不參

入自陣令歸給了今度猶無老入之儀被寄

後門車寄也此宮中宮有御猶子之儀也

十八日辛巳天陰

殿下少將慶申廿

十九日壬午天晴白殿少將師家被申慶

賀可參入之由有兼日仍午刻着束帶

參松殿參入某嫌所殿下令侍從忠李被

尔云此间面腫仍不謁者中御門中納言

宗家

藤中納言

資長 已上束帶

被參入依暑氣各曰

假中門廊未刻少將出給

前宮下 袈裟縮源後 表袴蒔繪釵紫 諸

平緒カ 手法

中御門中納言以下降立中門外前太

相國於中門廊外腋戸内伺御覽殿下令

坐覆殿簾中前相國被尔云御沓候人可

秋之由被尔云頭家朝臣向藏人九少并

兼光

奉行御 出 吏

兼光養不兼其尔之由相國

被仰云職吏可献歟仍親光取御沓入中門

於中門廊南兼廉カ 母屋也 非 簀子秋之間殿下被仰出

云殿上人可秋也者仍頭家朝臣秋也下參

中門給被受於殿下兼光申次於同所被

申北政所申次同次出中門之乘車左カ 乘カ 御衣服時 被調之

車也頭家朝臣袈御簾親光奉拒乘侍從

忠季乘御車後御牛黑牛童千午丸赤色カ 亦已上下 平緒カ 袴 歎

倍カ 冬引障木

前皇后權大進長經

非 職 吏也 前馬 助 季 依 為 少 將

殿職支而依
所勞不參

遠江權守親

職支騎車在御

車後本府隨身二人

此注不可強解
負持例胡以緣
拵是例可尋
一人賜緣返也

小隨身二人

殿下御隨身左存生
奏兼清子獲
上下惟曰御隨身左存生下
毛野

章力
粟子二藍上下
倍力
障木谷未賜名

小舍人童一人

曰御隨身左番
長下毛野武重

子萌木上下
倍力
障木無名

雜包長右番長中臣種友

殿下御隨

身白襖上下
刺未詳
叙刻禮

曰在御共右少將顯家朝

臣九兵衛佐威定侍從兼經扈從先令參院

給七条殿

後日忠李潼多曰於中門有舞踏日

讚岐守季能朝臣申次被召御前次令參皇嘉

門院給九条殿

於中門拜舞

此院年衛院御時有
儀歛仍舞踏其後

有二拜可有舞蹈之由顯家
朝臣奉教云殿仰歛可尋

右馬權頭基輔朝臣

申次令參御前行有能贈物

琵琶入袋寬治喜
長少將慶之時無

所贈物有此院若御衣服日不參
給之參始有御對面之故歛

自簾中被出

之九中將泰通朝臣

布衣祓候
院人也

取之降立中門

下揚顯家

取之賜長經

賜種友次

今參內給

閑院

九頭中將定能朝臣

出逢時不帶
叙出之時帶之

申次被召御前次令參中宮御方給於中門
二拜大重基親申次之令參御前給次退出
給無日時勘文内之兼光向之云々今日兵刀
肖移文不持參去十七日參入云々此間夏左
衛門權佐光經可奉行依脚病不出仕仍兼

光奉行云々

院若宮令渡禪嘉僧正許斐
今日院若宮母皇大后宮母屋三条殿故仁操僧都云々

為大僧正禪嘉法務東寺長者弟子為中宮御

猶子自禁裏閑院向彼檀所給三条此高倉東故師元朝臣宅大僧

正伍為御侍僧奉供長日御修傳向申封渡給衣二藍

先徹掖宮殿上之方簾中令表裝束給二藍直

織物白九文好鉢不混髮大重基親權大重宗賴奉懇勅之主

上御度此所若宮出簾中給於殿上西妻皇

大后宮亮經正朝臣奉抱柩非仍稚出右衛門

陣油小路於南小門南邊可至干

南方欽令乘車九衛門督力雜色持轆

左衛門督

時志

被寮

寮カ

御簾雅亮扣御搦御釵

御護若兼自車前方入之若宮乘給御車至

于陣口抑之左衛門督被乘御車後

共侍寮 寮カ 車簾之前

前駟前伊賀守雅亮散位朝宗親長保行但

馬權守長俊

己上夜前大夫判官 兼總庭參是皆中宮 簡衆也

御共人皇太后宮亮經正

中宮 殿 支

朝臣中宮大

多基親權大進宗頼安房守定長

中宮 殿 支

油小

蹴南行三条東行入御檀所南門

先日大僧正云 旧例依御本

尊御座阿當梨於門外乘車然而近代不然况若宮御車可令入門内給也者

於門外放牛左衛門督自御車後被下次怒牛

懸カ

老入之寄中門車寄戸左金吾被寒御簾大

寮カ

僧正被出向中門廊入御覆殿左金吾曰參

覆カ

陪膳可尋

入殿上人着二棟廊南面座前駟着障子上

鏡カ下門

座供御膳左衛門督僕同居御前次居殿上人并前駟僕有一秋

秋カ

人三秋 二三秋

居削氷左衛門督以

下退出若宮令笛給云々

李時入道堂供養支

木公工カ權頭李時入道建立堂於觀音寺供養

導師權大僧都兼讚衆宮云々依示還調被

物一重皇太后宮大夫朝方卿書願文云々

院用合支

今日於院有大折用合云々一方公卿殿上人僧

并四十余人一方北面下薦等也公卿方作

鉅海浮銀舩銀カ都合銀二千

其日訥納カ下カ用北面下薦厨子一脚上置銀千箱

二合訥之此支近日天下經字燈カ諸人愁歎或

下知座園庄園カ切生牛用救十適雖カ隆持耒稱下

只奇之罪業之因縁之由或人耒談也

中宮御産御祈中宮御産御祈支自今夜被始行千手カ午供阿闍

梨法平全玄二只沙汰云々此支内沙汰

九衛門皆被渡東山慶支

七日癸カ未天暗未刻左衛門皆相伴右少將時家

朝臣五只時家并女房被渡東山堂聊聊カ致其

役石中并経房朝臣中宮權大進カ金光網安房

守定長兼在此奇課亭深カ更被帰引馬九兵衛尉

咸長內舍人清竇各水干袴帶釵引之上
下皆着水干裝束但金吾弔着小狩衣吉也
龍釵一腰與カ番与五只金吾入內方之間又与馬於
時家朝臣此間金吾被出見依彼創時家下
范未詳范上自西
廿一日甲申天陰被返下大理解狀解カ
廿二日乙酉天陰午刻於堂行恒例懺法懺カ次行
弥勒講中宮大皇光網致布施供養泔汰

晚頭帰尤女牛亭自去十九日所寄宮此東

山也

東方鳴動

廿三日丙戌陰晴不定午後大雨辰刻東方
大以鳴動如打大鼓或日日カ下日將軍墓墓カ云々十
二度鳴之後日又或日山階御陵云々無一定

廿四日丁亥亥カ時

時忠卿女房産

廿五日戊子天陰時雨卯時九衛門替

時忠

廿六日庚子男子云々

廿六日己丑 天晴左中并重方朝臣未又左

衛門替被渡此方被談雜支

中宮御產支

中宮有千度御被云々於御前每此支被悼

禁裏雨院 欵點油水路面小屋

宮侍左衛兵衛尉則清宿所

被行之召陰陽師十人

縫殿頭賀茂宣眾朝臣主禊稅カ助安倍時晴朝臣

陰陽助賀茂湊惠朝臣掃部頭安倍季从朝臣

天文博士安倍泰後朝臣苗書頭賀茂在宣朝臣

權曆博士賀茂允カ惡定前天文博士安倍隆茂

陰陽大氣允カ安倍泰茂 左京權亮清科範時

備御贖物十前納長橫運之召使相副副カ有宮

侍上日輦結番取之自臺盤所方秋秋カ女房

支畢カ陰陽師各賜様カ各長各長給云々

日御祈被始葉師法支

以權少僧都實金被始行葉師法伴御修法

并千度御被母儀二只内之所被致沙汰也

是御產御初云々

將軍墓嶼御卜支

去北三日將軍墓鳴支頭權大夫光能內以書

狀向陰陽師等占申口舌兵革公家御憂之

內云由カ占友人所可被向歎

廿七日庚寅天暗頭權大夫光能奉院宣未除臨カ

弔着鳥帽直衣謁之有氣院卜定支今上

第二皇女

母左兵衛督成範卿女內女房号小替度殿御歳二歳前治了卿光隆卿奉養日來座

彼卿七条坊城亭

今夜渡卜定所

中御門南宮極西前中宮

權大夫重頼宅路次掃除橋橋カ支可下知之由一

昨日頭權大夫

光能

示逐仍仰志送カ伯基者仲子

也今夜卜定之間可參陣之由先日召使

催依故障不參內後聞幾賜人參陣左幾不詳

大臣藤大納言實國中御門中納言宗家

左兵衛督

成範齊王外祖父

右宰相中將

實守等也

頭權大夫出陣仰左大臣以範子可為內

親王左府召藏人右少弁光雅仰之次从

權大夫出陣仰可令勘申卜定賀茂齊王

日時之内左府仰光雅令即申之仰外記
令進莒納即文付頭權大夫奏同返給下
弁召外記令擬莒頭權大夫又仰云以範
未内親王可為賀茂齊王宣令下申左府
召外記令進硯左府書齊王名令外記對
之左府書對子厨召弁令救神祇宮宮中下回廳庭令外
記召神祇宮仰外記令進莒入卜串賜宮
人令卜申卜了返上之宮人退出彼廳庭左

府令持外記就御所奏之頭權大夫奏之
卜串留御所返給宣宣事不審旨即於弓場度殿仰云
任卜申以範子内親王可為賀茂齊王上
卿權大納言藤原朝臣弁左少弁光雅史
記召中宮人以範子内親王定賀茂齊王
予任例可奉行之由被仰之召寄又仰之
外記披破左府退出次頭權大夫仰上卿

藤大納言卜定之由賀茂奉幣并大祓日
時可令即申者藤大納言持着陽座行此
支云々

右少將有房朝臣為勅使參卜定所云々
後日中御門中納言日存古儀雖參卜定所齊
王余渡御經教刻仍退出了
近季依每元人無齊宮齊院為未曾有例而
皇女連之誕生共為齊王有神感歎

中宮御產御祈於六角堂之支

中宮造立如意輪觀音像於六角堂内被奉
供養之又被調進御帳云々

廿八日辛卯天陰朝間小雨中宮

德子御季女日深
羅入道前大政大臣

二女母贈元大臣時信公女
二只時子尼

御懷妊當五个月仍有

御着帶奉初度也于時雨院為皇后中宮傳

内大臣 車 大夫 隆季 土御門大納言 執綱右
大將 宗威

雖參入被候因所方云々
進御帶後參入 權大夫 時忠 左三位中將 知
威

彼候臺後 宮司 權亮維威 九進基親 己上
束帶 所斗直衣 朝臣

權大進

光細衣冠令入亮重衛朝臣為奉幣使參伊都岐
嶋權大進宗賴大丈進尹範不進云

殿上人等兩三人參入母儀二只被候又狀

御帶之後右大將北台被參云大進基親

束帶持勿或人云後稱不持之由如何雖持不可
右雜吏也 例大進為

御使也或着衣冠然而依為五位藏人着束帶

欣此人妻教感鄉女去季逝去雖為周忌內

其服過了於子詮不嗣仍為御欣如何

臺盤所中將局 左中并重方朝臣女未嫁人云 取御

衣莒 其上以布裹之之亮新調進之時鶴松含有白穢物
折立

賜基親令持仕丁 着退 廳宮右衛門志上野資

時 衣冠 相副 副 右大將亭 八条此 大將 冠直衣 出

逢客亭取御衣莒入內方納御帶 練給一丈二尺也
幅ヲ自羊折又

三倍尔倍
折之油切槽紙尔天片 鍬尔結之

授基親取之持參宮自臺盤所方狀之 献

中將勿持參御前 所製御 解 平 果表開蓋宮開檀

紙御覽了返給女房賜基親持向前權僧

正憲眾季覺

時隆明參入加持御帶追彼例被用園城寺人歛

季八十四元老整殊甚不堪行步件人當今御降降誕之時加持御帶為吉例之上兼曆振川院誕生給之

房

白阿東光

僧正不出逢以法橋乘智令清取

之入時佛堂不敷御使座不儲盃酌

元兼寬即

茵被勸盃

加持了返上之以五葉松一枝

長一尺余

抄

折枝也當今御時此僧正捧根引小松三本件松被植殪高過大宮度殿生時云、今度相違彼御例抑又元兼元季正

月五日壬子寬助僧正以根引小松三本被捧之云、後日

仁和寺宮被仰云捧松斗大御室姑令捧給也着帶人

不覺悟伴帶加持日當正月子日仍有此或其後雖不

吉子日猶春日可捧之由故御室所被仰也或或門跡所

存如此而今度六月也不知其謂凡他門不可有此或歛但亦具人根引心困存說之由雖他門捧來歛可尋申也捧御帶上各根引諸別小松三本捧之

又加納童子經

包卷五包帛糸以白薄樣擲景之件經今日一日之田書寫供養兼日進支度為石大將

泐汰昨日被送羅拘

於御衣苜基親持參宮候殿

上宮御書御參座推亮權准威朝臣就書御座簾

下申局支由歸出取御衣苜遣入簾中女房中

將局高取之置宮御前東此後自宮御方被申

支由主上御引直衣渡御蜜儀女房次女房台權

亮被向吉時并吉方權亮召陰陽頭賀茂在

憲カ下眾朝臣於殿上西方土戶邊向之在眾朝臣雖可

所未初申云向申甲方寅午卯午時可着御者無

文是權亮申此旨中將房開御衣莒退母儀二

只彼御方二只方内右大將小方二只皆出障子

外主上令奉結御帶給主上令座宮御方

給求男之人元支居元取御帶二陪六尺也尔天自

御小袖方袖引入御後方引迴諸輪奈尔

被奉結云々

此夏被奉向園白諸輪奈之由令申給仍今日被尋申院之處皇太后宮

之度片輪奈給之由令申給二只向此夏驚忌今度被用諸輪奈皇太后宮者屋姓之人也抑雖有記内夏之

奉仕御襪陪膳權亮侵基親次在眾朝臣雖可

亦奉仕御被八足自割納所追之役廣宮着衣冠

陪膳役日前於宮主者一月三个度十日一度當

月每日可奉仕之陰陽師者自今日每日

可奉仕也陰陽頭賀茂在眾朝臣大膳權

大夫奏親朝臣陰陽權助賀茂濟憲朝臣

在憲

朝臣

掃部頭安倍倍季弘朝臣陰陽大^允久日奏

茂

己上二人奏親朝臣子

五人結番各五日可參勤云々

縫

殿頭賀茂軍憲朝臣主^稅移助安倍^倍時晴雖為濟憲上^龍不召之

先例或自今日被始御^稅被或後日被始之抑

亦依先例陪膳四位職^稅役五位職^稅役結

番被催之此間^稅大進基親所奉行也

御着帶之後典藥頭和氣定成朝臣

衣冠男主稅以定長

相見

參入

持參仙治子

二七粒其裏振葉裏也納折積不居出高杯

自^自臺盤所^秋之中將房取之^縫付御帶

丸方亦御藥并禁物禁忌注一通

假名書之有立紙

副進之權大夫於御前談申之定成朝臣

陣邊石宿所自今日可祗候云々

定成故建春內院御^稅奉療治之人也去^季

七月涼^雨了於今無憚

陰陽師先奏皇后宮虛姪之時在^憲奏親

等所奉仕御稔也内々有儀而法皇仰云
其後彼輩奉仕當今誕生御祈已雪其恥
了更不可憚歟
後日南右大將室自去北日腫物在髮詮不治
療今日參入壬六月十五日及花危急カ兼遂出家善
如繩歟

自今日被始行御祈等

本宮沙汰支

宮主御稔

陰陽師御稔 己上見右

呵梨底母供 雜支内大臣沙汰

十五童子供 雜支女房被御勞 二只 沙汰

己上二檀大僧正禎喜 法務東寺 長者 秋友度

件二躰佛師法眼賴源相率カ牽小佛師等於

大僧正檀所 内御持僧也仍在彼檀所也 三条小高倉東 支カ

今日之中奉面繪之也賴源兼日進友度御

衣服僧以下用途為二只沙汰被下行受領領
功之内也

院御沙汰

藥師法阿闍梨權少僧都寶全

二位度沙汰殿

太神宮諸社 每月三十度奉敬

石清水 大般若御讀經以僧三口一月可奉溥讀一部觀
音經御讀經於若宮寶前以僧三口每日
一回奉可奉溥讀

光明真言念誦 於寶前以僧三口每日別可
奉誦十反

每日御誦經 被始百日御精進

賀茂下上 每月七午日仁王講
每日御誦經

松尾 每日御誦經

平野 每日奉敬 每月七午日溥讀大般若一部
每日御誦經

稻荷 每日御誦經

春日 每月七午日溥讀大般若一部

日吉十禪師 每日仁王講每日御誦經
被始百日御精進

祇園 每月七丁日 仁王講
每日御誦經

今熊野 每日御誦經

伊都伎嶋 五各坊門富少路利宮官カ 每日御誦經
本社祈等入道太相國有沙汰云々

諸寺 中堂 於内陣 每日博讀葉師經

廣隆寺 每日博讀葉師經一卷

清水寺 每月七丁日以僧三口博讀觀音經十卷
每日御誦經

六波羅 每日御誦經
同上

觀音寺

長樂寺 每日博讀觀音經六卷
每日御誦經

中山 每日御誦經

阿崎 每日博讀觀音經六卷
每日御誦經

六角堂 同上

行願寺 每日御誦經

得長壽院 同上

蓮華王院 每日博讀子午經六卷
每日御誦經

因幡堂 每日博讀葉師經一卷

回野

每日以十二口僧於内陣奉讀菜師經百七卷口

御修法

北斗阿闍梨權少僧都良弘

法眼全真

藥師

聖觀音二檀

大僧正禎嘉
法師定遍

十年

法師全玄

十一面

法眼榮全

陀羅尼菩薩

權少僧都良弘

不動

意嚴

大威德

法橋定圓

愛深王

阿勝房聖人

六字

法師全玄

呵梨底母

法師定遍

白己

王下
宿曜師法橋琢賀

白己

宿曜師慶華

御被

每日三度

陰陽大允孫倍泰茂曆博士賀茂宣平
權隔刻博士菅野季親亦勤之

有御拉物侍五位有下上日軍每月三日誥

番為使辰刻可參勤之由催之陰陽師不

參也

咒旦

每日

左京權亮清科範時勤之

令礼百搭

年玄良弘全貞亦才子勤之

土御門大納言 并細 沙汰

七皇如意輪供 實嚴阿闍梨

右大將 宋威 沙汰

不勤供 前權僧正 憲 粟憲覽

三位中將 知威 沙汰

北斗供 證玄阿闍梨

權右中弁親宋朝臣沙汰

泰山府君御祭三座 掃了頭李弘朝臣天文博士慶
依朝臣苗也頭在宣朝臣勤之

每月一夜三度可行之 自御所有御格物使侍
男等

殿少將賜依主殿司 今日本殿少將 師家 召主殿司賜祿先例童

殿上之後給之而今度童殿上元服同日有

此更而被過五月之間及今日也可參入之

由兼日有仰仍午刻着束帶參松殿頂之中

御門中納言 宋家 被參入亦頭權大夫 光能

右少將頭家藏人左少弁兼光民部權少輔宗雅

已上束 社紙カ候未尅殿下 冠直衣 出坐客亭主殿

司六人候障子上

賜三人奥三人着之才一子鳥
在保兼微カ臺盤

兼光 持笏

參進跪

御座次間簀子申云主殿

司參下候殿下被仰云ト兼光退帰催禄諸

大夫 衣冠 取之先是殿下入御寢復殿簾中覽

之 自西南戸
當服路之 納言弔居上戸邊見之頭權大夫

日在此所兼光居主殿司座上板行禄更置

各前了才一子鳥加給別禄是先例也次召

侍两三人參入擬禄賜徒女等次子鳥車申カ恐

畏之由權九少弁頗祝言相加弁微カ山嶺微カ主殿

司退出

主殿司

小千鳥

弟

殊

念若娘

大千鳥娘

小千鳥娘

裸法

人別

六丈縮戴足

上只白

綿壹長

八兩兼光田被注下色目如此當時見之似有二長相了日兩作歟

己上不累之帖紙結合緇綿

緇綿非各別一結合也

千鳥別祿

八丈緇戴足

上只白

綿戴拾兩

己上不累結合内上

殿下又出坐客亭暫有雜談納言稱所引退

出予犯祿概假兼光參入申頭權大夫申賀茂

社司吏

輔補吏歟

此間予退出

殿下并北政所今夜可渡御在京右京大夫奉經

朝臣宅

高过山猪隈東

依七月可有御產也少將殿

以下三午度於此所皆有御產也日來為被

避方角忌渡御章去法眼房

三条北白阿西阿面

被過四十五日也奉經朝臣宅自松殿為南

方分也

女子食魚味夏

酉刻小女食魚味其儀寔省略有前物母堂

令含之節有所憚女房衛重侍雜色所饗在

、勤之不及賓客次又有例其物

閏月可有六月後夏

北九日壬辰天陰午後大雨無節初諸家又

無六月後閏月可行也在家或今夜後云先

例不同云、

閏在六月季之例

大同元季

閏在六月

貞觀元季

日

延喜元季

日

日北季日

長和四季日

長元七季日

永保三季日

久在四季日

大同元季以後近于久在四季閏在六月二

歲大略如此款延喜元長和四長元七永保

三久在四等之季皆以閏月被所行之云々

然則八ヶ度之中已於五ヶ度者以閏月被行

之歟

閏六月小

一日癸巳癸天陰時之雨下

付廳於并忠夏

二日甲午天晴清水寺遊行之間惡僧去

付阿闍梨弁忠

法勝寺住學生准被召不召進仍可付廳使之由有院宣仍仰基廣

三日乙未陰晴不定午刻雨即休心

四日丙申殺天晴

於齊宮御所邊射致狐罪名定夏

五日丁酉朝間雨午後天晴今夕有伏議去

五月十三日午時見付伊勢伊初齊院御一本御

邊狐被射致是省直人前瀧口競郎從件武

道所為之由初當前相摸守隆威言上仍被

問例於外記大外記清原賴業中原師尚各

進勘文兩人所勘申延久四季於伊勢守宮寮

前大和守成資三男藤原仲季射致靈狐号白專

勘罪名小刀伏儀雨流雨土丸國云々例并天兼二

年齊宮寮日院中御殿前專女子直例等也

此後仰明法博士之令勘申所當罪名中原章

貞勘之衛禁律向宮殿內射之文所引之所據勘延久有

此夏武道所化為不異于彼欵抑向宮殿內

射徒一季無所是准拔之處其廣不加署被迴文書今
夜被加基廣別勅文衛禁律向宮殿內射之文所引也
太略本條曰事貞欽見勅文所勅向內放矢處故一旨向
外放矢可投八十云々敬自專不異神靈准傷議貫之
条可處斬秋欽云々

兼燭參內不具腰神中宮大夫隆季源中納

言推賴被候御殿南弘庇暫雜談之間尤大

臣被着陣相續續カ尤大將實定參入被候少板

敷此後良久無參入之人尤宰相中將實家右

宰相中將實守可被參云々准時刻兩相參陣

百使來罷仍人々同着陣見下文書右宰相

中將并不披文書把笏把カ候尤大臣被示日日カ非

大弁人相替替カ可勤使兩役役カ欽然而相兼之

亦當例欽共可被勤者其後見文章談申

見文章者不可依勤役先可見欽如何尤大臣日不
可被談本外勤文許可被談也仍先外記次明法

談之次定申中將葦語右宰相書カ先是

尤府台外記令進硯宰相向申口作書カ手樣於

尤府台相被答只相計可被書也被咳日

有如此之問者可術盡也相公書之九府日只
如秋衣目六明日可被凶欵相公日其初不可
候可書上也者是袂表戈鞞欵九府稱無術
之由起座退出於宣仁門代邊袂仰可擬軾
中宮大夫云大臣令擬軾欵予答曰
一上不擬欵又袂余曰故中院曰
大臣皆不擬者九將軍右羽林頗有不當之氣
色九府退出又袂表宰相遲參之禁爵欵此後
昂退出于時丑又刻文書宣下初齋宮上弭權

中納言東綱奉行伏儀九府奉行之

僧夏延引夏今夜可有僧夏云々仍源中納言被留候後

商納言及暗天初概候遂無僧夏云々

六日代戌日天晴

七日己亥

天晴午後雷小雨即休今日有直物九石大

臣甲刻被色右宰相中將實身參陣云々權

中納言實綱雖參入夏未始退出直物次有

小除目其後可有僧支仍源中納言陣云々

除目

九近中將藤原師家

五位也去四月廿六日元服即日親正位下六月十日任九近將十九日被申慶少將等七

尾張少目中原吉文

備中少目物部平安

豐前權外清原助忠

正四位下藤原良通

平經從四位下不歷從四位上右大臣一男也

從五位上平行威

播戶守也伴國右大將宗威卿

僧支

僧正房寬

元權僧正

權僧正寬智

元法印

寶寬

元法印

玄綠

元法印

山階寺權別當去二月春

權少僧都藏俊

元律師

公祐

元法印

新申仍被任

權律師幸範

法橋兼寬

辭退

權僧正敬綠

山階寺別當

八日庚子陰晴不定於院長講次有往生講

太相國乙下參入可有管絃云々

九日辛丑天晴

十日壬寅天晴鷄鳴參禪馬寺於表里日於

午刻飯洛

十一日癸卯癸カ天晴卯時右二位右カ二位中將奉通室家入道

女太相國產女子去年產男時暗末云前内但被曳率カ

藏助有親成勤父又内藏助勝光勤職陰

陽師二人所候也者

依中宮御物氣渡行幸三条度夏今夕行幸三条殿三条北鳥丸西院御所昨

日可幸土御門東洞院大納言邦綱卿家

之由被仰下先々如御方違常有監幸之

所也而今朝儀政定中宮御懷妊之後六ヶ月

御物氣不快仍可被渡御物氣之處后宮

於禁中被渡物氣夏先例不快兼香殿女

御皇嘉門院等云々此克強克欣然而時經
年於里亭可被渡之處御着帶以後初出
御來月廿八日吉之由有涉汰彼以前不出
御之故忽主上除他何可被渡中宮御物
氣也人之不甚云々兼燭子身袖參內項之有召
仰藏人勘解由次宮基親於件仰左大將
次出御南殿公卿列立之後左大將經別
前被進立如何園園司善俊力善後少納言惟基奏

鈴寄御輿之旨予騎馬御輿出御東門北
行二条東行東洞院南行三條西行入御
鳥丸面南門下御後即內付所渡御於門
外先申更由之後參入御也右少將實教
朝臣右少將時家朝臣藏人勘解由次宮
基親供奉之入部
供奉公卿

左大將 實定

三條大納言 實房

土御門大納言

邦綱參會
三條殿

藤大納言

實園

予

權中納言

實綱

十二日甲辰 天晴

十三日乙巳天晴早旦紫十外居進院去春

有台而依尽了不進令隨出來所進也付

西景近日有大功神妙之由有仰其封白

東山堂今夜宿

十四日丙午天晴於東山堂修日避暑納涼

晚頭飯亭

右大將室出家

十五日丁未 天晴今夜右大將

宋威

室

号中納言三位内御乳母也贈左大臣時信
公女季三十三郎將軍外戚

出家去月七日頑腫物而不加療治及數

日依差^{差力}忽道^{道力}世一午時在八条北高倉^{新力}

亭

山科殿御幸

十六日戊申天晴法皇一昨日御幸山科殿

彼修理大峯被牙迎八条院有御儲女居

北人賜裝束有御遊亦云

十七日天晴

十九日辛亥亥力天晴中宮御產御祈僧正房覺

始行金剛童子供二品沙汰云々

廿日壬子天晴為方違向楊梅小屋

廿一日癸丑癸力陰晴不定於神泉力衆苑有初雨祈力藏

人為勘使其後為頭權大夫光能示迹日力日祈

兩人丈任例可被催者仍仰道右力志明基了

仰左右獄之早旦向東山堂避暑

北二日甲寅天晴行恒例懺懺力法午後大雨雷

鳴其壺太猛祈雨驗歛脫頭飯左女亭

北三日乙卯天晴宮人等末向犯人禁獄者今

日不可遣獄所明日可遣由仰了依衰力案日

有存旨力自也

中宮有十度御校云々是御座淨許也

北四日丙辰天晴午封内三糸見作衰力申封飯

中宮十度御校
伴武道流罪

亭入夜雨今夜伴武道配仇渡國去五月
初齋宮御所一本御射斂殺件カ伴狝仍被勘罪
名去四日有陣定被行此罪科也

權中納言齋宮上卿宣下右志明基為返

使云武道者前瀧口競郎等也

北五日丁巳陰晴不定時雨

北六日戊午天晴

中宮兩大夫於知御產夏

北七日己未陰晴不定中宮大夫隆季權大夫

時忠向六波羅亭号衆殿入道太相國亭依可

為御產所也六角カ角夏兼沙汰自閑院不當

大將軍方也

今夜自三糸鳥丸殿還幸閑院日未依被

渡中宮御物氣主上御他所也予不供奉

御幸寂勝寺夏

北八日庚申陰晴不定時小雨寂勝寺御八

講始也有御幸云々

北九日辛酉陰晴不定辰射着布衣

覽免物勘
文布衣若

不可然欵但非後日當日可被行也
何莫哉

參院

七條殿

上下一人未參入以使者示觸

右京大吏泰經朝臣參入覽免物勘文

朝

通忠明基所持來也章貞基廣加署抑口作書云勘
申禾斷怪犯左右獄囚免此狀雖有先例注着馱囚
之時書未斷無其理免欵同子細申先例之由其上強
不仰之雖落囚二人尤奇怪免也同子細清書之向失
藉之由令申頃令政直也同明日可有御幸殿勝寺明
後日亦可有御幸鳥羽仍今日內可有申定而日中
御所中間仍早參只識仰子細不書入件西人重犯者
也不可被免仍今度每用之故也

佈云為恒例免人許相許相許怪犯者

可免者仍書出兩持之折紙經御覽

早如此折紙可免者任仰旨示泰經朝

臣令合爪點

須有御點也然而可此仰而予又合點
為後有恐仍示合泰經朝臣令合也

昂向泰經朝臣云免物免可申涉汰之由可

被仰誰職免哉旦朝限免內可申合也

者泰經朝臣曰可仰藏人勘解由次宮基

親也者此後予退出

六月夜

今夜行六月夜

中宮節祈支

中宮雖御懷妊節祈如例云々

為方違向楊梅邊



