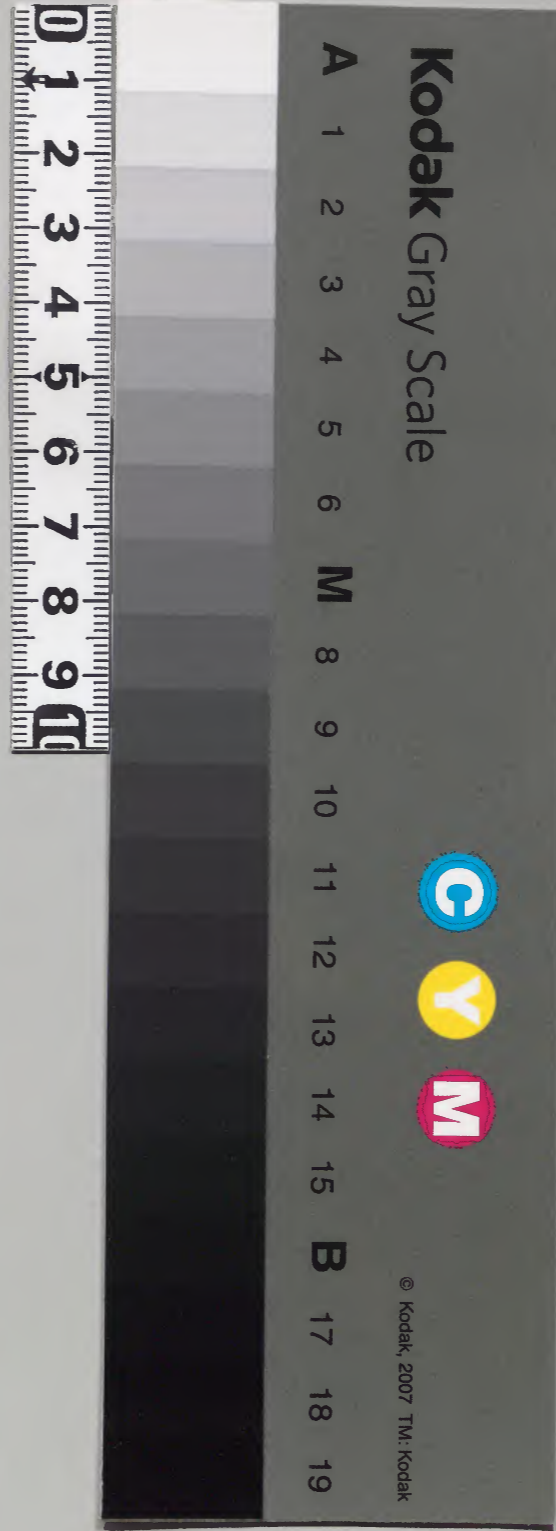


和書門類	
五册	五二六二六
一	一九三
架	函
號	類

內閣文庫	
一	五
十	一
函	十
二	五
架	册
二	號
架	類

御堂關白記  
寬弘四年  
四季

內閣文庫	
番號	和 51626
冊數	5 ( 3 )
函號	160 168





Handwritten text in vertical columns on aged, yellowish paper. The characters are faint and difficult to read, but appear to be in a traditional Chinese or Japanese script. The text is arranged in approximately 15 columns, with some characters appearing to be bleed-through from the reverse side.

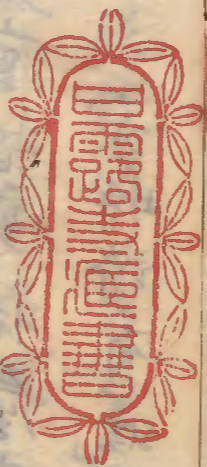
A large, mostly blank area of aged, greyish paper, possibly representing the reverse side of the document or a separate page. It shows signs of wear, including creases and small dark spots.



寛弘四年

清堂白道長公記 十時元大臣

正月



一日己亥天地四方并如常拜礼上達部九人諾  
 大夫百余人参内空清出小胡并右府讓参内并退出  
 二日庚子上達部来并礼如常事参内乃中门  
 下右大将清前典光胡片賜以参中官清方有救巡  
 の先上達部有和哥事退出参内有不有奉  
 仕叙位儀由奏尚有候有作  
 三日辛丑冷泉院有并礼の先人、被免昇教参内  
 叙位中加階人々事改作以作云不参の候叙位者  
 奏云叙位苗事為道 無便事侍依の候参不停



侍省定人愁侍兒返思の侍院不系必の改行者  
若不能極の事便奏仍の改行を退出る以廣業  
胡片改作の改行叙位に中奏云四日重物忌之北の參  
他人亦仍をの宣右府改行右府の叙位の改行考  
也一人不參時倒奏云以由改行良奏云又  
の改尚の而兒童の改行府の改行考此  
夜中の參中者女方有惱氣  
四日壬寅固物忌終居女方有惱氣人來門外加階  
事云於不系叙位仍只可奏由示之  
五日美卯物忌固從以酉時許女方重惱是依產事  
也卯時生女子已付切臍緒分乳 永時許有燒亡

右束門傳家也中一物不出出從叙位客客衣  
凡束芻尚有仍宿衣一具及褂四直指合合  
袴也

六日甲辰未時初沐浴弦步十人立渡前叙位議  
右府奉仕右束門傳不令由仍給三十疋  
米百石及

七日乙巳有瓊產婦前初濟政  
八日丙午從能通胡片許云從右府家人數多來  
濫行考後從内藏人負光來云右大尺中催  
封物文能通胡片家被步賜便官人今日記去  
早の卷由奏関了



九日丁未。亮收布也。大中并道方上達部。丑六許。汶  
來。早胡能通胡。戶中云。夜中死。志也。依宣  
旨事記。丁酉。只今。右大將家。雜掌教十人。來切家  
為。一為考。以隨身。右也。求。正親。令見。更返。來。戶云。能  
忍。良。木。仇。時。家。切。了。今。能。通。家。欲。切。去。驚。養。事。由  
并。也。太。也。尉。維。弘。為。時。亦。作。云。下。戶。人。必。搦。可。來。去  
死。及。中。將。還。來。云。遣。便。官。人。令。搦。去。維。弘。亦。意。來  
是。日。記。并。下。戶。人。三人。搦。來。彼。家。雜。父。長。二人。出。  
他。一人。也。令。養。計。由。下。戶。人。賜。獄。亦。皮。家。戶。大。藏。大  
輔。內。成。中。務。至。信。回。大。昭。進。廣。在。亦。台。廳。丁。問。者  
十一日。巳酉。未。時。着。初。衣。從。中。宮。賜。以。艾。大。進。恭。

通衣。莒。二。合。一。合。入。白。織。物。衣。綾。襪。一。合。入。綾。衣  
絹。襪。襪。絹。而。入。赤。漆。唐。櫃。一。合。產。婦。前。物  
上。達。部。殿。上。以。諸。大。吏。隨。身。而。餐。女。方。寢。重。屯  
物。廿。具。不。來。上。達。右。大。將。民。部。卿。尹。中。紀。言。元。來  
門。舊。式。於。大。物。亦。也。自。余。改。來。西。對。西。面。忽。發。座  
宰相。中。將。產。婦。前。物。是。從。幸。不。設。也。立。明。色。求。卅  
八。人。賜。足。絹。文。以。艾。恭。通。女。裝。米。付。事。末。屬  
心。人。足。絹。今。夜。事。去。後。世。便。又。從。文。有。如。此。事  
希。有。事。也。還。又。面。目。未。有。立。家。給。皇。后。為。母  
有。此。事。百。年。以。後。所。不。聞。事。也。前。人。是。去。後  
立。后。歟。



十二日庚戌門外廣業胡氏來云作事不得女叙位又  
補為人何日許了奏者白來依觸穢難准今明物忌  
明日の系女叙位事奏仕叙位太大臣の奉仕也藏人等  
随作不補申云日波作之女叙位太大臣不奉仕也  
而家人依濫行事可至便早奉仕者随作の奉仕  
由奏聞の作中宮の返付廣業申の廣業胡氏  
又來云明日宣日也系の奉仕者の系中奏聞の  
十三日辛酉系の廣業胡氏令奏云女叙位不奉仕事  
下筋叙位道奉仕 奉仕女叙位事如何尚了否太大臣  
者作云今日不補為人女叙位の作他人等未付系  
内波補為人云未佐道雅一許若年の関白鐘

愛孫也仍波補也去兵部並廣政悅叙也元正  
而難也此為人云波補作人事當時可儀為人  
年若又の叙非為人難也亦年少仍作為人頗年長  
為人宜者也仍以補叙耳但後人不知賢愚  
十四日壬子物忌重定の春春日雜事來三月三日先  
榮所勘召善言胡氏門外作の令勘の初改日之也門論  
儀等の出云 依の物忌

十五日癸丑午正雨雪下を夜子時許掃塵守陳政  
胡氏拜聞申文章定補胡氏依病也善言胡氏可  
初政日勘文持來十九日作の初十九日由  
十六日甲寅泰門の出南甲時門列自水出常事



一退出

十七日乙卯夜尸喘咳病今胡雅堪左頭中將  
作云廿日可有 宣官叙位者

十八日丙辰晴弓依咳病不系三度之一一度左勝二  
三度左勝云一不系左大將

十九日丁巳新舊人二人初奏文旨善言明日仰可有叙  
位四造文賞道雅申文不夾文夾下要欲光榮光

日河勅之系春日日不宣仍今勘改三月廿日政事初  
廿日戊午系大門着左大座有旨系上旨硯亦有叙位  
事既作書一入莒奏少退下奏宣命草次系  
入眼也常也并讓門府作以方同改作之廿一宮依前

例叙一品哥本封之外加千戶但人賜命尉事以何奏  
有前例汝仍有何事 奏作云其 仍者台外

記尋前 天曆八年見日記具見仍仍勅者大門  
記宣義作之奏草清也小法也其日畫日仍返奏

後給中務少輔孝明裝束一具給則忠三位表衣  
宰相中將則忠加車中宮控左支之叙二位之太兵  
東傳叙三位為三人下筋為方不少未事一前退  
出依不心地宜也子時

勅周天之雲遍覆何殊穆親法水之彼遙融於悛  
叙後二品脩子門親王老朕之長女也長女之月早  
傷已為偏雲中敬之凡謝者自有穠季天性之



卷一 时雅施是以立持制文等系叙一品  
唯三之亦者介加以户又任人賜爵皆曰  
先規布告巡迹俾知朕意且志施以

寛弘四年三月 十日

勅雲文以此藏 早作

廿一日己未光榮胡片来先日勘申不参春日  
不用他日者台吉平向两人交申云春间云宣日老令  
来申云依忌日令唯凡見参

廿二日庚申元頭中将门外来云仰女叙位非不参者  
若不参不叙何奏云台他上可叙也有否不随作  
加賀守兼觀卒由告来云

廿三日辛酉中御系送今日不奏一取宮中  
同今夜夢想不宣物之門又有此事 早参  
可改奏他人 催自系叙元中将来云仰云女叙  
位不叙除司何日許可叙者奏去廿六日宣侍乳廿七日  
以衰日也但有方可系可不定也先日奏此旨  
可改作次人忌也

廿四日壬戌物忌重台大外記善言賜去十二月京定  
云御洽

廿五日癸亥物忌重人 進中文

廿六日甲子元頭中将仰云早可参去有除此可参由  
奏先可依雲台此可甲元太能云云他可改



行重同又被作之若不奉今日北之初除日先尚之奉  
去也去從宿可方宿私奉入作之不奉仕之初二月欽  
奏今明身指臨不得降改改日今年之改免由  
之重抑之奏少改之能為不奉仕極之便尚行  
之在作已教度仍之奉仕由奏少下宿可賴定持  
重來可有之位考作元中并道方大外記善言等  
參殿上免參入氏上達神殿上人亦奏一品宮  
親王奏之受由後後王陣依之參清亦儀如常  
參上之供濟殿油紀時車 初月四冠  
廿七日乙丑早朝參上之能也亦被作申時豫後初行  
廿八日丙寅臣丈座依之作外記今作草也常外記參  
入之宮當時陣棟易清忠冠落地衆人開口申時  
事初尹也賜日記不酒者作清并上之能通朝  
片似門為控頭

二月

廿九日丁卯源中何言來之按察下兼右大將大間落  
奏少之被入之也亦有掌付百之友香子之被任其系  
東宮啓於大丈草之也此日雨下  
二日己巳月來有而輝不立宗形神馬今日奉之春  
宮於大丈初見官文書於及見之少將兵  
由伏下之陳令勘日時來廿六日午日者  
三日庚午雨下左頭中將來之明日兵來尉便親



申代官者以右馬助孝義作之也

四日辛未雨下早朝小南立神馬丈入夜還便信練

胡氏吉吉平胡氏可齋春日令勤來北九日去是信

供養經如常之氣也

五日壬午物忌因雨下法性寺五大尊法才丑香明

救前僧都浩厥

七日甲戌糸日俵宿

八日乙亥浸日退出外東三條還來及通能信也

初以兼討為師給正見

九日丙子糸日忌左丈十二日融院以回忌而後日當

大忍野令戸前例至大外記善言申云先年回忌當

因轉神宗也改行其者以此旨菱岡作云及意不立

使諸司不奉仕也大忍野令使之間並行也無便宜

上達戸定申云大將於中例言中官於左史劫得由長友

厄大弁厄令水清宰相申將未定申云乞例神事与回

云相令日改延至常事也作日改不改置回忌神

前僧系改仍佛事依例後卯日改仍念宜欽者

以此旨奏少作云以此定申以後日之仍去也善言行後

卯日之仍由官方作左大弁有治前系上可別

當定戸又改補及上大中弁徑通左去未依伴

成侍從能信也定文也奏同返給以出

及上定文下務人及裁定不別當定戸文下右

神事与回忌相令時祭火川



少弁廣業著陣座定祈年穀神幣使奏之日  
時十七日事一還出太犬將余之情亦香鴻使官  
皆老早之仍由ふ一還出後能信令系有日考  
頭

十日丁也省試文奏云一

十日戌宗大和守賴親系春日還同興福寺垣邊  
不形之云一伴事以之云一有方忌不系門明日以也忌  
十二日巳外頭風叢仍不系同融院

十三日庚卯系大日還出後台太本府官人云一  
賜饗祿亦是依教通何代也官人亦有御頭事  
十四日辛巳系入大日台式於大甫為才文十三枚加

三枚下給不通者亦文也伴方規十上者巨勢  
文任能作藤原高延文殊等派謹意太文定  
仁王會事於大極友百講

十五日壬午物忌固台宣義胡氏作不作奉幣宣命  
中初年殺入夜波堂集讀經僧亦修懺法袈紗袋  
瓶付料供僧三十余人

十六日美未也固宣義胡氏宣命草持來作明  
日之伴中返給

十七日甲申午時三刻參門奏宣命草八奏清  
書文上達尸瓦云清皆宰相中將亦也未三刻  
忌八省院立文亦宰相中將松尾平野相兼大和



三人也各執兼中二刻劫申時刻子退出參

東宮昂出家時許雨下

十八日乙酉雨下

廿一日戊子沒口還出東三條還入夜与女房又

液

廿二日己巳後東三條還來

廿三日糸門定季河濱經車來同十日申而充文

午後雨下夕晚出系東宮退出

廿四日辛卯早朝液小南未時立大愿野神馬史

四頃入夜收束

廿五日壬辰固物忌

廿六日癸巳固物忌

廿七日申午南風雨景甚永時許小下

廿八日乙未雨氣盛已時人未會出立有松求子

同送東上達於東宮傳太將太史門傳元來

傳源中仙言尹中仙言勘解由長官元大弁元

米大苑口所理太史春宮指太史三位中將湯三位

苗人傳太將尹中仙云勘解中長友

未元不合注言就守智有饗國用甲時立未

津龍兩小下不及元笠永時就佐保友有饗上

達於及上人終于後又雨小下初



廿九日丙申西氣恬返雲時雨下辰時許有電勢  
四五許雷下未時系頭此日雨小下或九益或不  
九社頭然日天榮明日脚晴然神幣啟後開  
神棚上達於啟上人奉神寶氏及上人四位市讀  
祇文知章胡氏事幣返於座神馬十列迴後神  
馬四止永人獻之後亦如常以神樂以進膳  
人長兼時人改以纏頭通夜事  
卅日丁酉早朝龍馬場啟齋能也常賜祿四位五位并  
卅人纏頭為童賜祿及上人纏頭事一召馬川  
出別當僧二正僧總三人觀照林懷杖也各王  
例設物外樂人未賜台上座時美賜初事一於

伏保及即立於本津向小雨下其後天亂然有  
饗苑人陪從并少司也未賜祿物太也門侍  
也待馬二足川出源中司也前立入京入夜於京

三月

一日戊戌小男也近湯府也未賜祿物  
二日乙亥系月已退出  
三日庚子有曲水會東渡取板院東西立草墊  
硯臺木東對南唐廂上達於啟上人座南於  
席下文人座辰時許大雨下冰堂撤座之後風雨  
烈宸下座而入仍對門儲座向上達於啟未就座  
新中司之式於大捕兩人出題詩式於大捕出月流



沈酒用申時許天氣晴水急立一座上居羽  
觴頻流移唐家儀衆感懷入夜昇上太惠待左  
出侍從中何云彭中何云劫每池長官在大并式於  
大捕法三位及上地下文人北二人  
四日辛巳文成就流過清書立流下立迴草整講詩池  
南席樂而歡曲有聲昨日舞人着重衣今胡位袍  
誦書一問被物他言直指貫宰相直啟上人或指褂  
或白褂五位單重啟上六位袴自餘正指序這  
衡胡片誦師以言  
五日壬寅入夜太惠待來云在大政後家以死去仍  
明日仁王會車仍不能奉仕者

六日庚卯後昨日惱目不系仁王會先日下冷東  
大寺別當中僧亦有湯湯不系弓奏可治他上  
由返上

七日甲辰試樂系入目頗宜花人一人不系陪從不  
儀八人新一品宮定雜事

八日乙巳女方板入夜系門儀宿

九日丙午臨時祭是依下午當回忌也以物忌也上  
達五六人許作宿使業遠胡片令儲食物台宿而人  
之來以板已時未便立未時如常見物在也待源中地  
言同車子四人為花人近代不見也侍厨九條殿六人  
系之車一系東宮



十日丁未見物与九寺皆司東南院見垣

十一日戊申著太太補廟清子胃亦近未府者未賜  
被物

十二日巳酉時小兩下系東宮大務以弓員德奉仕

十四日辛亥李以讀經初依相急不系太府事行之

賴宗系使雜事定又自了系賀茂事入夜業遠

胡良系之東宮作以傳令知廳事令旨下去

十五日壬子依立小南屋渡一條系門之作宿有方忌

出之女方回之後一系之來

十六日癸丑南大門扉加以理見曆伏龍在門者仍公奉

卒令之節之河

十七日甲寅故飯室僧正謚号度門徒僧法僧亦來其

次之賀表奏儀式如何示之系陣外葉上置表之莒

如花不裏物來付近冰仗奏之宣之一人之取之可授

也是不知僧亦准上達於賀表也僧亦出後系門之許

讀經結乳一品宮准二宮勅書未改奏依之一之也

上達北定之中務者進左政官返勅書先日決之那之署

下皮池亦者皮者付門侍下漫之片之即返給進大政

官可成官府如令臨許讀經結乳之儀前後令申

卷數儀宿 未僧總大僧都覺運少僧都院源

律師尋光如源門供阿闍梨有共教僧總亦合之凡

僧尋空尋圓道令亦有前來



十八日乙卯從門出系東宮

十九日丙辰觀音僧正謚号智賀門徒僧亦來若大僧

正持僧 穆若大僧於明代筆小僧於律師親物

有阿闍梨門供其教凡僧大威儀定源阿闍梨度

祚亦台前奏賀表儀式如前但表苔青色薄物

畏之為同大僧云云仍長谷僧正出來云云思不少

余之政有惱氣今日相投系入是夜前師恩一在

此度仍以系也云云僧亦從門出後僧正改宿房千源

阿闍梨來八十九云云同古子以縮五尺授之

廿日丁巳雨下從古二日後不雨下深雨東宮先日奉

仕弓負態依雨不弓射入夜出弓雨甚感厄也門猶

源中記言大來作文題林花落澆舟凡

廿一日戌未雨下巳時誦文勅氣由長官在大弁亦來出文

廿二日己未系門有作文事作宿

廿三日庚申有沛庚申事作文

廿四日辛酉從門出系承時許有未申方火同聖門東

宮傳火炊門家心地不亘門依物忌不同自

廿五日壬戌傳許縮五寸及又自仍一條夜尸不

云事由

廿八日乙丑系內着右仗太片東大寺別當以被使

院心一宮惱霍亂候宿

廿九日丙寅從門出台文章生學生亦但識文老土人百令

属



作文上達初故絕句終日雨下

四月

二日戊辰重物忌從晦日雨下夕方有晴

三日己巳物忌重天晴山科糸依尚回忌不用中已

四日庚午濟信僧部諱大僧於法務東寺別當

伏持來

六日壬申人夜糸門作宥有雨下痢事

七日癸酉從門路出殊事不以座梅宮奉幣使立

八日甲戌從去晦日霽依有燗物不糸門

九日乙亥長谷僧正諱送少物入夜雨下

十日丙子明日舍利會願土同

十一日丁丑日來雨下

十二日戊寅門裏有大死觸穢

十六日壬午清禊依觸穢從供奉諸司亦皆也

十七日癸未清禊見物太玄未仇道雅著穢物祀

如糸色衆人頗奇前駮太皇仇代門近頭藤原

理邦以才使存者中障代太馬助孝義右束

門仇依四位奉人不奉仕

十八日甲申糸願茂有東遊神室亦同道上達部

右邊傳檢中細之尹中細之源中細言新中細之劫

龜中長官左大弁依理大吏左之清傳大為心宰

相中將春宮檢兼三位中將源三位也東宮傳政



來被示の同道中依上筋序苗了之福也賜上社

十九日乙酉從胡天陰巳午時許雨下衆人歎同未初

謂天晴也雲之氣万人為衣近來使頼宗從東宮了

事一糸門一宮奉令見白也向改來上達皆糸申

付内為父於頭能通近來府父頼宗中宮使實成

春宮使業を也馬寮文通似畫善畫并未也此

年雨以事致神宮也上達部十五人被來

廿日丙戌同府与東宮傳も同道見物上達了十余人

同道未時還北向中宮父元志太也求心親同府

賜衣尤近府未忠我給を愛如常上達部十二人

廿一日丁亥從夜雨

廿二日戊子終日雨而立苔田使也常

廿三日己丑雨停泰門改作明後日密宴前庭景物

可飽也為之奏云只今行事奉仕付木草每時

撰流水又有方忌令奉仕音樂如何作吉事也作宴

成朔片令古樂人亦召出家樂而樂器亦調具作

不從去ホリ奉仕由

廿四日庚寅晚頭泰門作宿

廿五日辛卯清前清裝束東方清障子一間遣東畫

清座東間立大床子一雙又立置物机一雙置以硯苔從

西階間西又廊鋪也親之座庚中當清座立文



臺南敬小砌從文臺西間鋪二行鋪文人座從灑口

前立大鼓一面九為府灑口廊內百人樂人座酉時

中務卿親王系未前台許浦畫許座西弓西

板許浦圓座一枚長押上有勅退出後撤許座

亦召人酉時中務親王前大宰師親王余太大臣

大下東宮傳七也侍充也侍檢中御云平中御云

中宮檢女新中御言勅急中長官在太舟左云未

侍式部大捕宰中侍春宮檢女三位中將漁三位

太左侍总座下賜上卿長楊友圓座依次召文

人山料紙頼定期片入揚宮加高坏径云口座前

入從西牙二間立道物山札上次敬上人紙筆給親

王之卿口務官人賜父人山石余唯給從座前進

岸長押依許座未申角取作渡座台檢中御

言藤原朝片作下獻詩題中中御言渡座書題目

持束云之座前入宮從同道前奏之勅許人又令書

召文人一座為憲給題乍居本座給之其次作之言

奉仕序由次王卿屬文者探韻殿上人文人又園

一系者妙出文人從仙花門看座太左中尉多

吉茂一被召人亦仍云云座後上下賜衝重二獻後

伏以昭以召奏樂通夜物音不即已曉

廿六日壬辰之時獻序此召人亦獻作文依作令取文

臺宮太左少將濟政朝片以宮置座上依召系許前召



以圓座鋪大床子南以丁奉仕講師這衡胡氏  
諱文世同之卿教上人近作召人儀初下講一渡座  
賜酒有一獻後右也侍獻以酒以盃中勞親之代  
盃飲後從西階下執屏屏後長楊後下巡召余德黃  
子作長押下近召仍上儀作之為人親之者一叙一不  
退下進座上作西親之出殿上儀召人合召大門記  
宣義作丁位記由北西親之下從長階執屏後  
本座以召奏未二出召召出召召入儀召人未出儀  
竹下余獻以笛中勞親之既登潭宰相中將以  
望孝義今作召雅凡胡氏先則及長能忠遠理致為時教  
信通直宣義積善時棟忠真賴回孝初 惟信

亦也父人為官孝道善言弘道以言業也補尹為  
時敦信通直宣義積善時棟忠真賴回義忠章  
信亦立座退出次召人亦賜正伯殿上人又口親王大  
片大褂一重加以下也們以下大褂一領奉一退出  
西親王系中官以方改啓賀去吏皆一忘一不少  
是我君達也大大片門大東宮傳平中們之檢中們云  
元乞求皆宰相中將春宮檢去吏三位中將亦不獻文  
或夜郊退出  
廿七日美己女方伯仁和寺類宗并女子并男子亦乞  
袴不見  
廿八日甲午有直物事入夜一七時先存仕官奏作口



越前國守法考道

廿九日乙未、時許、右馬侍左馬侍、皆法中、他云、勘解  
由長官文人十余人、來作文題流水調筆、歌韻音

五月

一日丙申、講書已時

二日丁酉、入夜、參門、候宿、女方同

三日戊戌、作大門、間、從家申送云、文教下有、大死穢者

四日己亥、朔、弓、雨下、從門、出、左頭、中將、素、大、將、令

奏、若、年、浩、仇、無、作、是、中、將、二、人、少、將、三、人、家、觸、穢

云、同、業、門、受、此、日、類、見、物、不、知、業、門、返、來、忌、座、云、

令、奏、云、仇、皆、觸、穢、忌、馬、場、行、何、有、事、云、改、作、可

忌、也

八日、美、雨、參、門、忌、太、丈、座、中、宮、以、讀、經、浩、教、大、參、入

上、達、部、參、初、堂、間、參、山、前、此、弓、右、府、參、文、以、方、從

以、前、在、參、初、香、間、太、府、立、初、香、中、間、不、立、初、香、車

一、忌、座、三、獻、後、忌、陣、定、臨、時、不、以、出、請、僧、各、廿、一、日

其、後、正、月、降、書、間、定、送、受、領、切、已、定、入、夜、退、出、從、畫

時、雨、下、入、夜、降、雨

九日、甲、辰、三、十、講、初

廿日、乙、卯、五、卷、日、俸、物、前、立、樂、人、忌、座、後、池、上、舞、臺

供、苑

廿日、乙、丑、明、經、明、法、下、道、博、士、学、生、亦、令、論、議、堂、束、篋



子安、因座一板為問答座門後殿為博士亦座中鴻也  
學生亦講說、後台法道馬場場餐從中鴻川系上正  
先台大博士廣隆令後孝純為忠曰、後世誦善  
隆前如業生 同答乃善隆也何人亦此乃事衆人  
成忠若足但允若解允之是幸性之、進立事、  
學生三番問答、明法三番問答、海豫也、  
元亮胡片允正亦作次第道三番問答忠片胡片敦亦  
也紀傳博士亦作因座上達來有教不來 氏九 郊鄉或  
於大輔也此州大和守賴親胡片

同五月

三日戊辰系門左右大座定賑給事、又依約定說經

以讀經僧名九口

八日美西三十後諸願以、雨下、亦有此以、諸之  
改來十許人

十五日庚辰、亦有作文題清夜月光多

十七日壬午巳時渡精進下 室所高 雅定 先出東河解游院 陣

人、源中細言於支支知章胡片能通胡片濟政、忠淨廣  
業為義孝義齊為理親平順時賴行三、志七八人許  
也系、以說經以讀經胡座誦師定澄澄回去明尊夕座  
後師是運、仁若未、初戌時、從申時許、小雨下

六月

八日壬寅系、笠置寺、此夜流星數多、至曉流、



九日庚申從寺歸山城今其雨胡片出未奉仕雜事  
豈置伴渡乃賜祿物所至生單也未有儲物也  
持前立仍所給也入夜入京此夜又有大流星  
十日甲辰天文博士木勘奏持來

十一日丙午系内儀清前階前流星車有伴奏少  
行免物也解<sup>知</sup>父<sup>知</sup>有免物祿見治侍又仁之令所讀  
係在幣亦門之致仍由奏少退出

十四日戊申内府系内仁王會在幣車定

十五日己酉内府官奏在仁

十六日庚戌可有教由寅成來作早之致上卿之致作  
又來云太將系了有常教款若不行是教款去甚

大教是非常也治先以恠重也吉事應以定取元太  
治作之致作只書狀及治教度致治是十作之太  
教由去子二點寅成來云只今詔書下之召太也  
尉為改作之

十七日奉家系感神院

廿一日乙卯詔社奉幣太也借仍之

廿二日丙辰系賀茂

廿日甲子解陣河院光榮

七月

一日乙丑出松前解除河院此有當大勢兩下奉平

二日丙寅忌日齋食於之門前大傍正并仁携也為



身代是依長存也

三日丁卯解詩

十四日戊寅於一系院南殿東殿致成仁之會有以出  
以障中中央間友以座殿北面魚山藤友之許座  
箕子出居座在東妻之

八月

二日乙未齋進孝山以五時出立以初忌出門間以燒湯  
灑衆人從中門許西後大宮出南從二余至朱雀門  
大河札橋下解除出死地門鴨河尾余舟時辰齋  
八幡午時奉幣汎誦信布三十端後出交<sub>後</sub>方之  
泮渡東宿日記堂上云云

三日丙申宿大安寺搥公事 儲養依 其<sub>後</sub>南

中門宿東嶽以明汎誦信布廿端

四日丁酉宿并外寺兩在日降以明汎誦信布十端

五日戊戌終日兩除宿輕寺以明汎誦信布十端

六日己亥天晴宿壹坂寺以明汎誦信布廿端

七日庚子宿親光寺沐浴以明汎誦信布廿端不視

光寺淨明汎誦三十端宿野極地間兩下淨明

汎誦信布十端

八日辛巳終日兩下宿

九日壬寅時兩下宿寺祇園寶塔畫為飯友寺

以所汎誦以燈



十日美外付雨下惡山花不僧房令暖房午時休  
洛象陣除

十日甲辰早旦惡湯屋浴水木板象陣立山也五

系上小守三不融令恨五久縮幣昏山幣出

紙米亦護法又日諸廿八不月又供幣五五師明仁

申之賜致物須系山也所融死廿象縮蓋十流供山明

地供貴須法善須百部仁五須三十八不山為并

之上冷泉院中文東文亦山為理題分八卷八大觀

王為心須十光法七像百僧供養小誨師究氣凌

褂一光五僧白褂一重百僧絹一疋裝袋一條未茶

之七僧法眼甲裝袋裝袋衣九疋于五僧草重七

僧布施二百僧布施茶二石信濃

三場訊通百場付与僧供料米百石又前年奉書

金匠法分須一都此度奉書油勸須三卷阿沙泥須

亦同道僧八七日申上請所覺運大僧於咒氣定證

大僧都讀師杖云法指噴懷壽三礼明尊敬花定

基堂在運長皆致物件經亦寶前立令銅於

掘之下埋供造於也決初今日日一吹風通六師

三招給派切當令惡明仁亦白褂一重自能草重

權大更供養須七僧三十僧七僧七僧令以加草重

米三十石法中須言同之亦須以女方供經十部

我以明百万於有亦以為車一見亦一霧下不



見如意堂房舍以賜祿即下向入夜宿寺祇園  
十一日乙巳天晴至塔進膳又依舍以申至太務  
定令以房共寺甚好也進膳而立野於馬坊下  
道慈水也賴光經叙業在末依誠不  
來入夜宿

十三日丙午天晴從廣大野者國司儲膳借屋教屋  
立國司給馬者泉河家上借至大和守不為己宗舟  
十四日丁未曉來院乘車至鴨河轉進而以糶繩解  
陣忌土津門即系大口在系東宮退出

九日美丑有相撲五番台車如前儀是余不參台合  
仍有所意也申寸檢入夜事

廿一日甲寅召相撲給饗在宛台論之是太草廿枚  
腋一疋十五枚太宛台論二疋弓一張篋二疋十枚一張  
不致召去之論

九月

九日壬申蒞會山常從初以製皆四韻師一人  
絕句

十七日庚辰作文題秋鷹教行

廿三日丙午作文題林亭即事

廿七日庚寅有京官除目召作外記清忠并廣業胡

長申時儀初記時

廿八日辛卯未以議初子時清才源中化言



卅日关已给百名之 權中細言

十月

一日甲午於堂供仏法釋迦藥師觀音大威德毗沙  
門之牙觀音大威德毗沙門先年願二尊并大般若  
去年冬於堂小座奉居仏東面七僧南小座奉居六十僧堂  
東南西廂座上希元仏先東廂南上西面下薦南面  
講師院添僧都咒願前大僧正親所講讀師明  
筆僧都三礼覺運大僧於頃觀由律師散花  
扶之法持堂在希元冥梨庄命六十僧會集上達  
部面希元南房廂座敬上人唯有未兩三獻後入堂  
初堂入夜事一不未人西大民於了式部大補

自余上達部三位皆被座於文達衛胡作則福在太  
奇書也祝誦信濃布丑百端一糸小政所百端

二日乙未依希元杞土派一糸東宮傳被來帥官堂惱給  
去申時許希元謂希元糸忌也祝奠洽入夜退出子時入推  
料納奉

四日丁酉參門并東宮退出

六日己亥依物忌於人未

七日庚子帥官希元送雜事每事奉仕又奉車  
冷泉院清裏日也而陰陽師勅之依有憚改用之  
八日辛丑說孝來申維摩會下由例文書不洛  
九日壬寅勸欣寺僧正立堂供養權大夫向得午未



十日美外亦不備塔受以明華僧都信方普門寺  
塔金物借持來

十三日丙午早朝後山階寺并本寺解文持來請師清春

救日病相扶奉仕間十日夕座一間從高座下間不覺口云

如何者養事由即作老會系僧繼扶公之令奉仕

者又夕望尸上云清春奉送書此日朝夕請師會

系奉起觀公亦次才奉仕者扶之賜請師宣旨作

外記清忠臨時抄口清讀經初

廿六日己未春日祭使兼從甲觸穢左右中少將巡遠

被作之奉仕由而或奉血文或甲不堪由

廿九日壬戌京官召直物依召系上以前作之奉仕系

使人以教通仁權少將可奉仕依作仁

十月

四日丁卯府官人以下賜饗祿

五日戊辰以教通令近津馬從陣申送加又系日是火

日惡以前有此事悅思不少

八日辛未奉幣如常申時使立門大長液給是帝

有事也從西宮立宮西面大長儲可座立蘇後細

殿南廂發綿燭一枚七發茵亦自余菅因座支

三獻後召番長崔部是四賜大將孟後以宰相中將

作給府生券由是四并洋立蘇以乃孟助教巡抗

身深沈跡不覺川出物馬三足一七粟氣從門給馬



一取文以忌當日也一正松尾家第一也輔公貢一鹿  
毛時繪野刀七馬等九之出給了頭中將持尚  
采解我前著刀授之云中門下出以公祿座在長槍  
交而高坏者頼親公信也中將

十日庚酉之云一如是梅宮神馬又山常

十二日乙亥源中紀言 節徑營步褂十重袴十具及

十三日丙子大忍野神馬 山常

十七日庚辰帥宮法事定僧名 又渡一余依犯

廿日庚未試樂依兩明日者早胡渡法興院帥宮

法事雜子行午時許在云 弟門兩下申時許廣

業胡片誠明日試樂 田作

廿一日甲申吉田系立神馬系門試樂作客

廿二日乙酉臨時系使高雅茶人四人我子也是希有

事也以一年頼宗顯信也是座次才也今日以及通

改作一依中宮以於門府侍同車見物門府

小童家車門府有悅系是一日車思也依以神

樂也四出宥不高雅雜物儲胡夕

廿三日丙戌分木橋見城有感事

廿六日己巳欲行東三條神樂觸穢僧午食來座

仍定門

廿七日庚寅渡云濟門新造瓦束門陣座上達部初

忘本陣儲饗



廿八日辛卯詣木幡見造塔

十二月

一日癸巳詣木幡寺塔供養誰奉 行置

二日甲午以寅時具女方詣木幡寺塔會也從此以兩下  
威也若寺午後兩心入東上達部教上人諸僧悉來  
待時吉時申時事初其裝束塔而廟入東上河座而北  
東河東座而小立長座為讚床以下座依西三昧堂而  
西廟遷僧座上達部教上人從廊座著塔下步鐘  
衆入後西外衆會所座導師咒咒著高座行以  
常具由見式文上達部太府式部大捕二人不來道  
師雅芝僧心咒咒定澄大僧於澄上親收僧心河衆

四十大僧移算少僧都明聖明救院源律師觀  
眼隆心林懷芝命清王以尊光以源觀助法橋芝  
等杖云也讚衆少人梵音廿人錫杖衆少人頌明憲  
仁勢散花日助遍赦門頭定基尋清威儀師二  
人觀奉度者給使右色中將公信為寮以祝誦主  
兼從冷泉院相尹皇太后宮明理中宮高雅春宮  
景理也希一品宮之使門府政來一家上達部祝  
誦人出後乘鳩車一之來

三日乙未以人下合申以日交

五日丁酉陣定十春受領亦申請雜事

九日辛丑讀經初石大將來示令申定為前使依



有障可也

十日壬寅早朝在馬槽來付子童教上召舊令廣  
業美法性寺寺無額依僧部示書之及從出北衣出  
夜之障亦不堪由云下依切放書之八午時無之南門  
西門在大并書門大尺皮寺立堂供養兩入私回大匠  
有忱榮是力切 又一家長也仍而向耳又教通  
系便日系座如此事相重而消也送和琴批筥  
馬四足有鞍於夏有文帶自 息子叙而前十  
六人四位四人五位八人六位四人有被物又隨身有被物  
四位五位六位祿也  
十一日庚卯未時許門府被渡是以忱也進河膳門出

馬一足隨身足見被出後系東宮此日馬二足獻中宮

獻

十二日甲辰季讀經結願

十三日乙巳依相忌以權中細言令申朔推忌指

十四日丙午例歲末讀經初為前事公私行從之

日以佛名初是式日依相忌相忌被行耳

十六日戊申清仏名結願如常

十八日庚戌清義胡浪光度出阿署梨宣旨又大僧

部芝田申置無勤寺阿闍四人宣旨下

十九日辛辰被置仁和寺觀音院阿闍梨宣旨下四人

廿日壬子著太仗令申又奉仕官奏當年不堪佃加



地文十枚入夜退出

廿一日癸丑戌時小地震又丑時又振大也兩夜

廿二日甲寅欵系慈德寺依物忘不參天文博士吉昌

奉平地震奏待來吉昌奏月在丑奉平在月

角老各端月度又吉昌十二月老奉平正月老足

家、說之、但台光榮向月度丑者吉昌所申

有理

廿三日乙卯中宮 濟仁谷

廿五日丁巳着太文座定不堪文從濟前下賜同惜守行

平右近尉惟弘亦下賜明法勅文諸卿申云有

法家勅申事此外何事申哉只隨勅定老尤忠

門侍子元服即皇太后宮當年未給爵祓申

宣旨下及通表亦送以此裝束相公送之馬

一足川虫物料又送入夜到者來

廿六日戊午東宮女二宮男四宮山忌袴凡病叢劫

色參弓亮通任胡片來示早可系門帛參入兩支

結山袴腰作教上召以傳退出付授祿賜以馬從

而階下所送一物退出須退出而作教上、達部

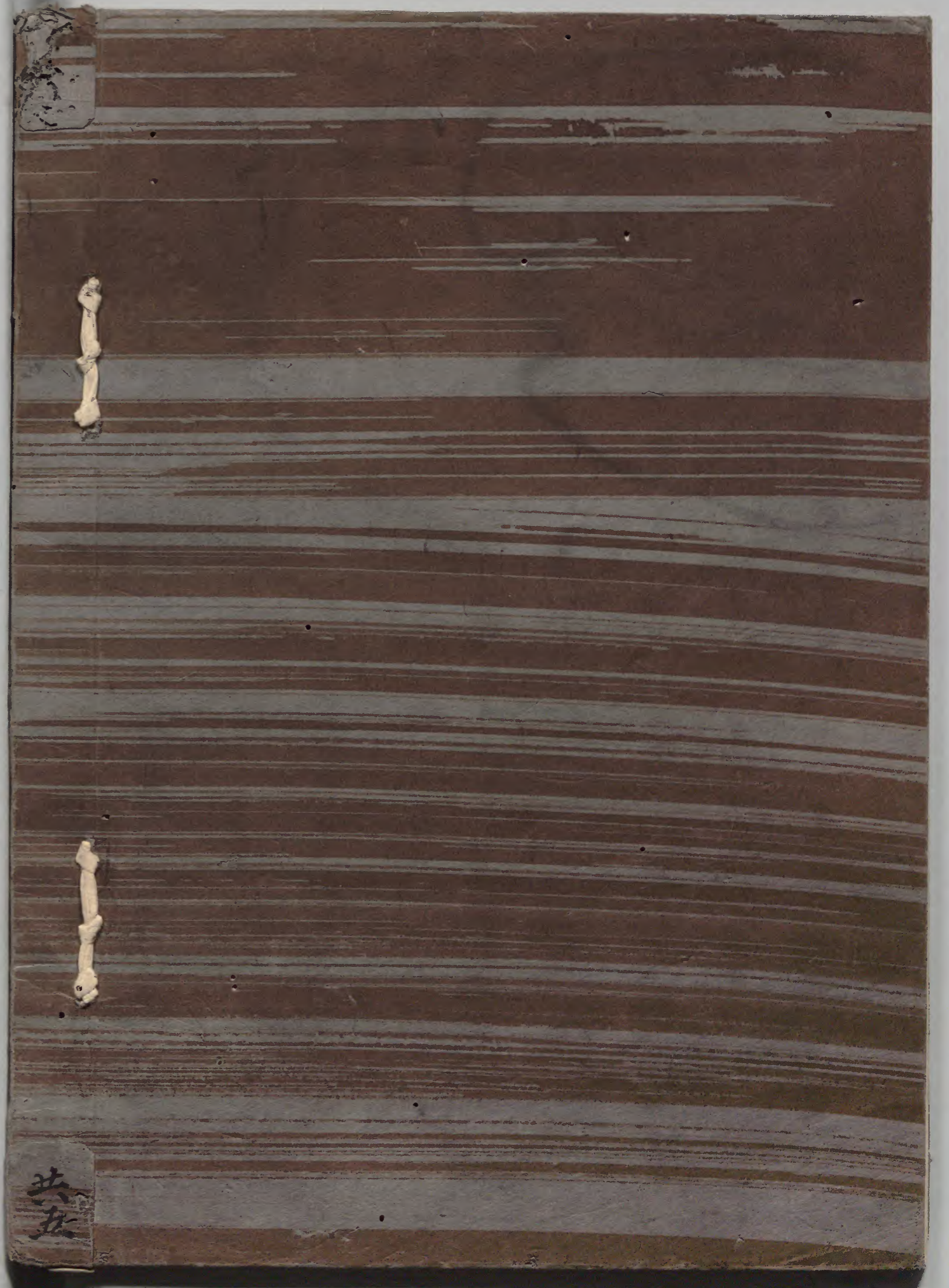
亦相與教新後出女二宮濟前物所裝束亦極大支

奉仕









共在