

# 明月記

建永元  
元久三年  
五六月  
秋冬

和書門		五二六七八	類
三	一	九	函
五	〇	四	架
冊			

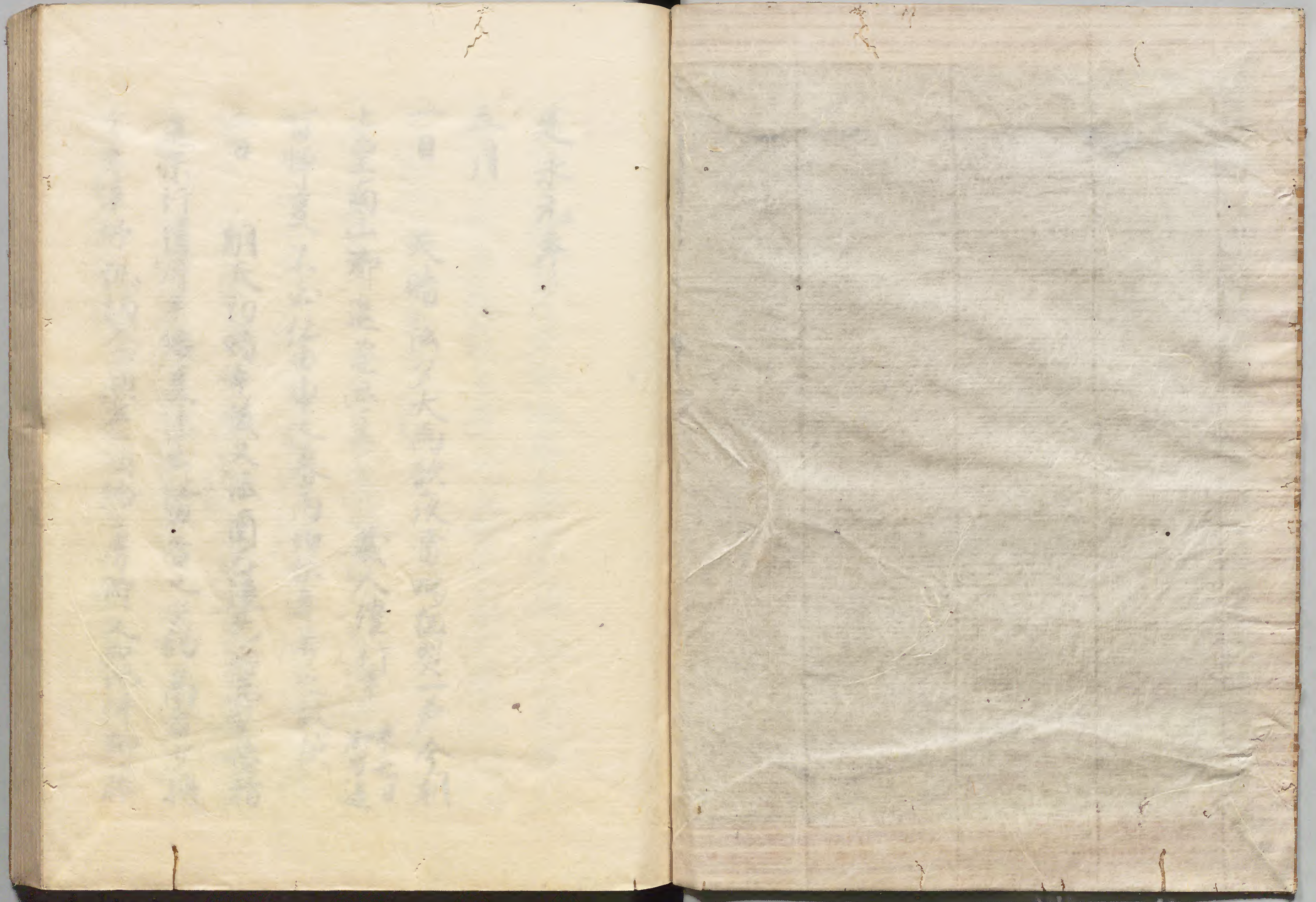
庫	文	閣	内
一		五	和
〇		二	書
二	三	七	
架	五	八	類
	冊	號	

内閣文庫	
番號	和 51678
冊數	35 ( 16 )
函號	161 135

十六

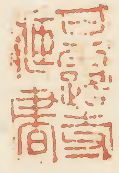






Faint bleed-through text from the reverse side of the left page, including characters like 天, 地, 人, and 物.





建永元年

五月

一日 天晴陰夕大雨欲夜雷鳴猛烈一声今朝

上皇南山御進餐云々

藏人權行幸

来七日  
御方遠

有憚度不出仕由申之暮雨始沃年号之故欵

二日 朔天初晴午後又陰圓已後甚雨洗髮始精

進宗行權府牛若度未出仕由答之夕謁高倉少将

今年灌佛批柄二間出一間給土房那又如此件那膝



行之後播物

三日 雖朔陽見兩猶間降

四日 天晴 松曉 取招明 出京卷看日吉 相具自

今日始写經 法苑 入夜宮廻 子息 今日江列新地頭

代官送書札并牛馬等來十二日於京可獻之由以

忠弘令答夜通夜 麦堂

五日 天晴 昼甚兩 今日小五月競馬 神樂土

男女見物 曉拜大破開退下終日写經 卷終三 夜通夜 街馬場

六日 天晴 今日臨昏終三卷 罷二夜 為家百

度諸通夜之所依據籍無術詔成疾病祇揖出廊旁

三間 屏内 請取之宿

七日 天晴 今日及提婆品通夜宮廻

八日 天晴 自勸持品及随喜品 昏 通夜

九日 未後兩降 自法師功德品終七卷 通夜

十日 天陰 晴夜月明 奉終一部 未持 什圓

阿闍梨來談 有講師 酉時卷之廿堂供養經相具兩



息秉燭了布施一室一畧次奉迴宮迴改宿所又卷  
通夜成茂來談

十一日 天晴 曉遲下還明改系於辛崎以

景義修拔

人形等昨  
日令調

日出後了功示今夕乃上吉當下

司男柳有下知夏

十二日 天晴 新月明依懷旧之思卷中御門

敬皇前庭月獨霑襟護摩僧最珍去達逢涼文改

漸送旬月闲居寂寥非常前途後榮之無憑每天

曙日暮遠隔慈悲之思容憲慕之思難堪恣

十三日 天晴 卷大綱言敬見卷且慰心緒又

增悲淚戲言狂夏之坐雜筆文章之遊此敬必御

坐每思餘味侵摧心肝卷法性寺敬此十餘日御惱殊

令痛御身給夏過去年云以女房武清兼作次卷

女院夕退出

十四日 天晴 僧都被來談

十五日 天晴



十六日 天晴 已時許自稻荷還御云

昏黑依日次宜初恭院 示合清能不可憚 由答之 但猶不知

可否之間不經時刻退出美作守以經來談於今者

猶可參院進退如何由示合今日恭了由言

十七日 天晴 八条院自常磐殿還御云進

出車引替昨日津師令護身悲歎之余依心神返

例也未時參大納言殿次參法性寺殿為序

十八日 天陰晴午後兩

十九日 朔晴午後兩雨降 今日院有緒論

義云一昨日延引今日之乞最勝誦聽眾再望之試

軟心神惱不出行

廿日 天晴 已時許參院依明別水盆願殿上

下濟今日仁王會也着布衣伺儀北面執柄參給

之緒論義昨日乞之仁王會已後今夜被行之夜

方上小面軍之中預御勘祭南山留守之間四人向

恭基宅沐浴預御會應九人何將成宅就鞠遊宴



其夏達天聽給可何醫師陰陽師免乎近召仕  
之軍見苦之由有作夏云云尤可怨夏欽

先法皇岳跡夏日未太神宮諸社有御祈請深疑

獻念有御祈請之知元其證抑因茲狂妻之夫

仲國并是子三人夜前恐懼細工所割當被仰忠細

了此夏偏出於獻慮群議日云純弼申旨殊叶

御意云云何意順旨之軍漸有其耻云云今日聞建武

負觀之德政感淚難抑只恨北難之晨枝桑宣夏

影乎嗟乎何為乎未時許退出 僧都自曉頓

病危急云云以先資令馳向御安堵落居云云

廿一日 兩瀟間晴入夜甚雨 午時許卷院俄

而去御云云輿幸水無湫殿了退出云云篋云云之後今日始拜

竟願 江列地頭夏以掌侍申入之知可給御教書

云 柳悅秉燭之程向前三條坊門許御教書夏示

之兼不可被相逢只為申此夏卷向由以人示之返夏

有所勞不逢御教書夏可存了寧之由被答即退



出高典角尼上許新少將出仕度為之合日來被招請  
少將攻序此間甚兩

廿二日 天陰已後兩降 能寬律師 故前右今  
大將息

日灌頂明日貴賤舉首云或私語之或自七条院被

催 健那前 八条院中 細言局 今日於九條院云於良宴法

仰為戒師无揖故只滿五旬殊無病患之時為遂

本意也 傳聞前左兵衛督伊楠卿出家 年五十二

不知其日

廿二日 兩止天猶陰 灌頂延引云

今日傳聞一日番端義僧名

一番 貞云吾年已講東大顯喻  
問中細言已講山

二番 圓經仰得業南宣辯問大夫  
問梨寺 覺遍中細言 問梨寺云性問山

三番 大細言 問梨 圓實子  
信定南宰相得業圓經方源圓

四番 問三位 問梨山  
聖雅山中細言 問梨雅賴子花園問寺

五番 中細言 問梨 先雅子  
什金山 問梨 良基問

六番 大貳得業南



七番

暗尊山葉實子大夫園  
至聰向寺宰相園

八番

宗源山宰相內供惟方經覺經寺  
三位內供經家子

九番

憲雅南宰相得一先憲子賴兼寺問  
三位園證遍作都子

十番

公緣中納言得一實明子顯親寺  
三位園親兼子

御前居衆

雅緣公胤兩僧正行率信憲兩法師

圓能聖覺明禪三僧都

建永元五月十八日

廿四日

天晴

公景未云未廿七日還御京極殿

廿八日御幸又可還御水無泚殿

明日雖欲登河陽依

御幸近不參

傳聞仲園解官云

廿五日

天晴

御教書度又以家長申入雖有勅許遲

廿六日

天晴

僧都來臨所常願王今度由法師

良宴法師講

廿七日

天晴

今日上皇白地還御湖日小五月云昏

向故殿別當房里

白河

廿八日

天晴午時俄大雨雷鳴未時晴今日新日吉

小五月云

廿九日

天晴陰雨間降早旦前大納言奉書到來



今日可着使者由下知了来月十日可到着云

寂勝講諸願有僧夏云上皇又御幸江陽

此日 天晴未時雨濛 早旦出門卷法性寺殿

寂勝金剛院

以女房蒙休退出於鳥羽乘舩卷河陽未

時例出御就宮僧正依御修法御出御所屋云仍

申入見卷之後退出見僧夏聞出 法印云修僧都

慶志隆聖律師最殊四人送賀札依咳病案不能為

卷 親定胡臣語云一昨競馬鼓勳仕 帶銀羊靴 高遁

胡臣所穿不卷雅行胡臣一人行之少知言長季鉶一番

敷近武澄敷進追勝其程已遠而武澄上馬卷此夏大

被咎作今朝永被追却了其替賴武嫡男賴元 推與賴最

被品了一昨日殊尋常勝云 衛府長 困近雖負有其骨

之由有沙汰敷久两口祿三人實宣經通伊時云

有能胡臣身不表奉送纏頭衣及人驚奇

六月

一日 天晴 已時早卷未時出御了退下



二日 晴陰不定兩間降 自去夜入列卒於

山崎山被追麋鹿已一兔出渚了其後冬上兩降之

後又入渚漸可追出鹿之皇后宮大夫梅三位顯兼

實信更後先親并寺出門外見物鹿十一被追河人之

前太相國折烏帽子自取下逢取之悉生取被遣神泉前太相國以下折烏帽

子直岳被馳東西申始許退下宿所入夜又冬上各

謁夜半退下

三日 天晴午後大雨兩間休 冬上之後午時許大

雨俄而出渚諸人取笠下立皆昇持兩隙退下還渚

未十日云

四日 天晴 冬上水溢年終許出渚之後退下

今日保盛朝臣子保教保家卿猶子着布衣初冬正渚

之後退出 入夜之間稱八幡若宮巫女者其才一未近

迎以房主僧狂可入見冬由示之雖更不得心依其懇

切喚入相逢聞一者之各存宿老之由之知即是翠娥

之冥竈也不異陽臺之雲所障非他随分好三十一字



見當世又歎志老所詠同幹深心行西聞其所思  
為預教訓忘悼耒際當時遭母喪不隨神變其  
為人有用居父素懷深厭巫覡文文只依老母之次  
舉妄列傍軍之咤上涯分之劇務管領非其益  
急遂道世之本意欲管後生之得脫縱雖暗跡猶  
以款欲養志者人之所好不似其身情聞其志爭不

哀憐乎

五日 天晴 卷上出御之後退出行寶寺僧房

沐浴夕由卷成終許名謁退出

六日 天晴 早旦御幸 京 了七条院御袍病

三度 无御減之留守人可也卷京今日君无為御之

猶夕可有還御云々未時許卷上御幸已入御之後也

將候之間又出御之後退下但女院猶令卷給 御免身僧給奉祈

東大寺上人 頃糸房一昨日入滅但終正念云々 今夜不

卷名謁宿河辺小屋

七日 天晴 昼大雨 未明歸京入九条着狩



夜卷女院御裳法性寺殿以丹別被作出病已獲麟  
不能物語之由少時退出申時又出京於馬相南門策小  
船日入之後着宿不卷上及曉召謁退下夜故殿御  
月忌依夕被仍不侍其程退出依此日出京也  
八日 天晴 笛仰式賢未訖好志之志悶地  
能之藝好无申之道依此志之切頻未言訖自然經程  
出御以後卷上退下向黃門宿所寔時許卷上召謁導  
九日 天晴 早且卷上已一矣出御馬場殿

相國折烏帽子子

之後与有家別已退出他人悉程依今日又可被退出麩  
鹿相國折烏帽子早被馳出今年五十二終日遊獵之

興云鹿七被取之由聞之 故殿作云延喜聖代先  
大臣七十有糸之數好今日不見物生涯何為哉竟寐  
与周孔今何在 入夜卷上亥時召謁退

十日 天晴 遲明着淨衣向大渡八条院召

使先陣御幸未明出御云先渡此門日出於向岸奉侍

不程御輿着御廿居與三先盛御手輿扈從歸供奉



恭八幡宮寺雖儲御被元其沙汰已着御高愿此院

御幸先之每此御被

或云去年有

於本御所御被

已着御之上不可忽換予取御幣授祠官祝了乞坂

於某師堂御誦經

布施先

次御宮廻予每度取御

幣自室前直入御馬場御所寄御輿於階間有御所

暫昇南廊御共人皆儲宿所依有其告退下食了

御參每程還御先傳下取騎馬自鳥羽殿北小路出

東川愿入御八條殿了卷大綱言殿見卷之後退出

冷泉僵卧上皇今日還御被奉過女院御幸之後

出御予依七條院御出原幸彼御所寬信律師奉落

恸歎殊勝云其後還御高陽院之由因之入夜卷院

曉各謁

本所御衣兼良卿取之院被引  
御馬中宮御衣指大吏取之

十一日 天晴 川上御幸去年卷人々悉被催云

月前卷中御門殿見迴南庭橋金物被施取云眼前

荒廢一身哀慟 成終許卷院夜半各謁退出

可被行除目日時可劫申由被仰頭并承之云



十二日 天晴 未時許東帶卷七条院日來筥居  
又卷水無瀬殿一昨日不卷由申入女房退出 卷内  
申女房即改序入夜卷院還御之間列居深更名謁  
退下今日幸鴨祢且泉明日又河上

十三日 天晴 洗髮精進 入夜着兩腋卷  
因良久令卷集亥時許執柄卷給權大納言道經被  
行召作私伺見直着端坐令敷載宗行下日時上卿  
錯之作浴退 次召外記下日時作輦浴外記退上卿

揖起予還下侍帶弓箭系御殿女侍出御予付御前  
頭弁取敷下裙衣  
内侍云氏中將付御後内侍頭弁取殿下御裾自地所  
假皆同

坐更只一人出下侍着靴向中門今夜左將只一人右將成群可  
被渡飲由雖觸奉行宗行咲而不言不知其故  
猶吳例人右將渡来

云氏因通資家賴房見御坐掩云卿列立權大納言道  
左衛督中宮權大夫別當三位中將定通云宣三位家後

少納言長季銓奏了寄御輿兩三位副之下箱先副但  
定通卿弓弥

右手持 定通卿用鞞取御草鞋

教通来如若被渡飲



出御定通御座御細猶右自出門程大雨皮矣頻雖

相觸上下不聞入御輿長等奔走於待賢門下催奉留

予資家奉仕之門下御輿南面奉居クレトコ次席の

御後方竹針天二所許左貫天後方西履御前の

又差針是皆資家次下廻の兩皮ヲ引廻御前左角ヲ緒

之予緒之次資家以輿惟級御前ヲ緒次上兩皮ヲ步

懸天鳳ヲ出以次細ヲ亦懸天轅ヲ緒資家云雖可

故實此細已短只可略次者騎馬於建礼門前下

馬入門之替次將取益立地上定通御昇南階如例不將

徹御輿之間予留階下為間名謁向軒廊之間云御一人

每之且陽殿悄然無音仍經宣仁門退出相將博陸之子息

成群如何ニ直退出 泰院改着狩衣廻小西之間謁退出

十四日 天晴

十五日 天晴 拂曉參詣日吉坐主自今日申時大雨先公

宮廻夜通夜

十六日 天晴 穢法了歸京日歸宅申入夜參院



執柄卷 或人云去夜行幸公卿死日華門自御輿傍列

左未代人以里內擬大內可悲以之思之兩儀又五日華門

欲定存予失錯由欲今日御幸滋野井親實經營馬

御叙御服已下置之一夕還御之後有除日沙汰云

源更范光卿招親定咲懸任內藏頭基行叙三位年六

出仕僅十年計當時房之貽第一老女也依一子有此

息狀坊亮範胡氣之信細任左近將監

之廣新任少將之天下只任意 左大將令任給云云 夜半計退下

十七日 天晴 已時計卷左大將教人乞多卷不見恭

又恭女院又恭御堂申入中將殿三方皆今日故殿令滿端

百日給仍於御墓所上下供養卒都築弔分示忠弘

相次卷入道敬頭弁又卷會 御拜賀可被遇一

周按文等其時可有沙汰但因之可始隨身所之由有

御沙汰此間可令卷院給云只如日來御出仕也退出卷

銀花大細言殿申時歸序今日蓬屋東向妻戶簾日日額

給銀華開尤驚恠但取件簾燒了



十八日 天晴申時計雷鳴大雨即休 女子今  
夕令卷先令卷七条院百出御前 入夜泰院名謁  
了亥時退下 明後日左大將殿御院卷可扈從由  
頭弁催之領狀昨日恠問資元可去恠所也元其所我  
去何之

十九日

天晴未後雷鳴大雨以止

自院有召

新古今科云

昂馳泰与大府御被召云彼人不卷大

清紀奉

新古今後成卿押紙更 雷電之後清范出来下新古今五卷有之依有故殿

御押紙可見此更者

新完同更  
披見

契部

一品良子内親王家歌合後宴歌

出御門右大臣

押紙貽不審可尋沙汰

伴歌合祐子内親王家也

是依卿撰也特  
代人名勿偏之

也

哀傷部



二任如久承均(新)少将、もも、つり、り、り

知息院入道方太政官同人撰

押二任亮源也此夏  
晴雅知  
同外記可左右款由申

總部

西行歌二首一定西行款云此夏有不審者

可止款由申之

雜部

伊勢大補正光中將之時贈答

押 伊勢大補正光中將如何上東門院入内以

後卷云々

是又源撰 可隨勅定由申

入夜退出又歸赤名謁又退下

廿日 天晴 午時許赤御所奉侍御幸滋

井泉了退出 昨日西行歌二首被出了其次云経那

又宰相中將良歌被出了 予今朝向師重郎勅送

法性寺殿母儀北政所送一位源師子 仍幸直之



止光那中將二仍二可止由被作下此歌伊勢

入浦集二不入僻夏秋 又祐子內親王書直了

允此那撰歌之詞歌二隨見及雖直見落夏記

少時大外記師皇朝臣素談 因時許泰九條殿

大持殿御蒙束了令泰二女院御方給 重服布衣 御裾入左 即

出自西中門令泰院給予取御皆兼今在御共 如日 未之

衛府 長也 國道御身因奉仕殿上人資家時通時賢基定

前駐六人有長以經季忠兼教基邦泰敏皆布衣

入高陽院四脚令昇中門給長房卿長兼羽衣泰向以

藏人令取脂燭奉入弘御所方今夜以經於此御門奉

黑御香 知息院殿內覽時例云 予案之尚无此謂如何又用

但強不同答披露 運者出御之時同可被用一度御出二卷 甚奇以經沙汰也

无由之故也 東洞院北中御門西二洞院南行之奈又不

得心 是又日 人行 自東面中央門可奉入由存二是又无謂貴人

更不被用昭門甚見苦故殿更不令出入昭門給專不可

然夏已此由且示了无程御退出自門邊逃止例名謁了深

更退下



廿一日 天晴申時雷雨不戢止 冬法性寺殿九条殿  
八条殿女院渡御歡喜先院鶉鳴之故之貴賤雖去恠異  
予元其術不去何為乎

廿二日 天晴 以律師修仁王誦今劫物忌也

廿三日 天陰午後兩降夕陽霽 午時計束帶

可參季節 冬院職夏黍集頭後申御讀經夏云卿內府  
讀經

已下領狀今日相違半減此間令云左少年兼定於教下  
門前逢聖護院法印遣懸車依此夏大殿助當今日不

可出仕云早下之兼定於夏元白氣狀奉性狀 冬例北面少將出御

鳴泉卷内高通實宣清信朝臣在渡殿教刻夏不始今

如尋求云卿云未時許師經卿過卷入又經時刻家經

卿卷入上卿只二人云家經卿出陣着殿上但未聞鐘

声後聞師經卿行夏云云房卿在陣 上禱行夏

看定南殿人行鐘着殿上秋不得心教刻之後俾夏了聞

鐘声出居經小庭青瑛門着坐如例兩上着陣人只南殿二  
人也

右中將高通右中將下官實宣左少將思定右少將教通



着座云卿中納言家經資實○卷談仲經三位家後着  
坐僧昇堂童子左顯後家宣右仲房之賦花宮  
之間實宣起了高通又出忠明朝臣來着撤華宮之間  
予又起了今日不作御願趣云南教出居清信右公氏  
廿四日天晴已後雨降律師仁王講今日三日行之  
前大納言隆房卿夜前出家云入夜參院出御之間  
小御所番夏入見卷深更入御名謁退出一日付裁別可勸小御所番之  
由申入即勅許之由為訖朝臣傳示畏申之由答之此間

雖小夏申出夏多以勅許殊恐悅是元馮万者憐愍

之故欬抱勢不口入夏今日上御幸勅許无妨

廿五日天晴入夜參院自坊城足補那還御入

見參清範書入小番之由示之卯酉日亥終許名謁  
訖退出

廿六日天晴風病不快沐浴流行午終束帶

參內季御讀經无人一昨汝後內府參傳云聞鐘下立  
由昨日責之

下侍前內府被着敬上出居着坐高通朝臣下官經通



胡臣忠定胡臣公卿着坐内府龙门督顯置可别當雖

保顯家僧昇堂童子左宗行家宣右脯基宗親堂童

子退高通胡臣起公卿坐前入正面間跪道而右作度

者右迴退歸直退出復訖行香公卿四人内府三位中將

兩頭 下官解叙取具物叙靴物頭也兩頭已下坐長

押下如例踏細言坐程昇長押隨上福列立西面下格

又歸經御前列立身中行復障子北次於本所返臨予

後座帶叙把物僧退公卿退出予出青瑛門直改象

忠定雖解叙行香負滿仍取叙出青瑛門訖不知三位中將南

殿中控大夫左大弁 左少將家行作度者右家信胡臣

敷通遲參不着兩日出仕不似身預不避道惟強 左少弁

兼定作鐘 滝口上下福不知喧嘩去比所眾劫當

午藏人室光闌諱夕行九条宿

廿七日 天晴 日出已前卷法性寺教台入南面

公庫中隔障子蒙作御音度外庭故殿御度又被作

落淚難禁又賜飢早可行由被作取之出庫外食了



取置西縁退出逢世房卷九条教奉謁宰相教退下午  
以前帰冷泉 今日御幸川清泉 入夜卷上  
還御之間入見卷深更名謁 依帰忌日聞鐘退出  
今夜有光物之由有共聞召陰陽師等有招魂御  
祭泰忠申云非人魂業弘申云人魂也

廿八日 天晴 八条院明日自歡喜光院渡  
御馬羽教於車譴責領狀 入夜向黄門許被  
卷川上仍向相公許 一日入道教下仰等示置之相次

泰院源更名謁了退出 大巫云近日願之行番甚  
異様也 近代願多不好此夏 依坐長押下也

廿九日 晦 天晴 巳時泰院番今日御川清  
泉女房料俄催出車 實宣有通判官 例舍利講了

出御退出休息昏私掖了秉燭之裡返卷少時還  
御之後有御掖親定刻巨陪膳經時役送其後少  
年等管貫雜戲之後出御馬場教過夜半入御名  
謁 与具親少將卧小御所 少年止山面等六七 天明



觸同番人馬說退出

*[Faint bleed-through text from the reverse side of the page]*

建永元年

七月

一日 庚辰 天晴 達明自院所退出已時許

攻卷依有内裏大産穢賀茂御幸延引自明

後日御精進六日御幸云云法勝寺又延引六日之

由右中弁<sup>等</sup>奉持許例出御<sup>滋野</sup>并<sup>迄</sup>退出訪涼

中細言日未癒病云云隔物相違帛攻庐今夜

病九條



二日 辛巳 天晴 已時束帛先卷至秋門院

次卷鳥羽 安樂壽院 少時被始誦經倍實与六位堂童

子行律法平導師奉訖取布施 中納言

噴味 六角之位 成家梅三位 云清 經通 云氏 朝臣

長季長清隆範實俊 俊俊 等之弟定期臣為院

廳御仏復奉行卷入取此御布施例特訖有

院御仏復六角殿上人留而取之請僧七口如例

復訖退出於九条院束帛歸序入夜卷院

名謂了退出 賀茂御幸又延引 束九日 法勝寺

五日 明日可被引神馬 如元

三日 天晴 今明物忌也入道殿下

為左大將殿御使可卷院 被獻麻云

此夏強不可然故殿以兼時被進但此輩

多着服之間有憚欲愚僕尋求之間

遲了出御已前雖卷會欲以消息承可

申趣可卷之由示兼時刻臣立歸仰云



有遲：事以方可卷者遠路之召有夏  
煩申兼了由午時參院未時許例出  
泐川崎訖退出休息之後卷法性寺殿  
於本寺前逢大雨如飛礫不具兩濕  
卷入扇不出來云：良久以女房作云  
持卷三位局可進入故攝政每年調進  
之由兼之今年彌見苦欬之由雖恐思  
給私相許可有披露之由許也又先

勤泐使云：仍所被作也申云先不卷此夏  
假往年南山之時被獻泐馬泐使卷勤之外  
無此夏依抑如此夏一人給之持卷定有夏  
煩欬被差副可然侍可正欬可差副重經由  
被作衣裝濕損仍可參儲由申退出了昏黑  
宅歸參泐所重經由門外相尋三位局  
之知早退出云：每夜退出  
相門  
專意留守女房  
宗宣云以此由申達可申左右相待之間風  
妻



病沐浴不歸參早可給置明旦參入可申上  
之由有命仍召寄重經以左近清房令取上  
扇百奉入宮 漢黃惟二十人櫛而以此由合重經  
伺候御所召謁訖深更退出此躬屈老病競起  
昨日川上舩尾之中被篋未練者七余人一度  
被落以之及真云  
不異細代依至愚之  
不堪漏此嘲弄人數明王之 鑿人極以  
參為奉云之人數 独脱身耻何謂每胡恩乎  
四日 天陰雨灑已後甚雨 午時參院言以并侍

扇等殊叶獻愚之被命未特許例出御 馬場殿了退下  
以書狀申法性寺殿了

五日 朔天晴已特許兩灑即休 午時於大炊御  
門面見物 法勝寺御幸 殿上人北人許 家新親定付  
御車經通惠信

賴平清公奉行範羽隆仲  
雅經家行敦通清信 云卿不我北面又十人許款 今日  
偃卧 入夜參院之間使者奔來云 用東使還向於燈下  
披見之処其狀已不許云 名謁訖退出一品官今夜入御  
小女令退出



六日 天晴 已時向前至相亭四茶 閱東返夏付之  
被相逢披見之相尋子細追可成敗之由被申郎參院 番  
午時許御幸川上了 退出又歸卷二 名謁之後猶宿侍  
七日 天晴申後雨間降 能来自一昨口上下  
北面有歌合給題三首其歌示合也午時許參 九條殿御  
方二 卷廻大將做御二 堂御去之後卷法 性寺殿夕飯  
庐兼燭已後束帶參院 一品宮御節供 陪膳仲房  
長清俊送如例了 脱束帶 至殿司宿 將衣此間甚兩參

北面曉更名謁退出

八日 天晴 申時大雨雷鳴昇休

午時卷鳥羽殿申

吉富夏可云合長經之由被作行宿所相逢示合書  
御教書付在申弁又給御書奉御三位房了 飯路參  
九條殿入宿所兩雷 止歸庐兼燭已後參院 成終許名  
謁退出

九日 天晴 今晚參 茂祇園御幸之後於新宮

一夜自二條殿  
跡遷滋野井

相撲七番了 還御云 未時卷指大綱言 殿披旧史



夕收序

十日 天晴午時許電降即止 已時恭院光親  
胡巨云御教書更申入了殊 惜思食早可書遣  
之由有作更并悅不知少謝一品宮渡御滋野并依  
宗行催進出車又御幸而還御之坊城殿了情云景  
車退出入夜功未際曉名謂退出歌合題今日給之

十一日 天晴 秉燭已後向前大約言許為示御教  
書更也稱痢病由以人被後書即冬院不經程還御

而名謂了退出

十二日 天晴 今曉御幸鳥羽殿云午時許還

御又川崎渡御了月出之後冬上還御之間入見卷儀  
而御馬場殿又還御名謂雖番依心神遠例退下

昨日朔五首題給十人今夜詠進可有歌合大約言兼宗

卿 大理季經卿入道 經家胡巨隆保胡巨通方胡長

七条院右京大夫 賀茂重政蓮重 内々作云他家歌合為誤其歌体改  
被召之所進有宜歌云

十三日 天晴 沐浴之後風病雖盡術依有召相



杖舄角敬

一昨日入道  
及渡却

少時以尋玄園梨伴云大將敬御隨

御隨身一應之吏

身下福改各一の坐

元番云武平近漸下天

被召仕乎將

敬一坐武宗已代之奉云於今者頗被知旧物之由有甚

因且可忝御共人之其心度可宜可計申者予申云武平

被下度不及左右花族家子并番云為一坐之糸於

被撰其身者雖無異儀件男壯年之間頗似未練此敬

御出仕云知業旧者大切武宗入道敬下故因大臣敬

故敬三代奉仕之間漸似知度業内又故敬先年伴云

音壹雅之時遊縁之辺為故因大臣敬儀被衝落於地

上啼入

他人不知之

之間武宗未引起被杖北男拭淚起揚

甚許也被語伴以此度業之奉云殊經年序作人

大將敬水白中將定家朝臣取之隨身相副持之事

又今年元日出御之時定家取御履武宗相副持之恭

進此度殊難忘思給仍於愚意者奉申武宗之由

申之歸來云令申給旨可然者少將退出

此度他人不用

恭

御方々歸序月出之後恭和歌所有家々隆雅誣胡臣

具親少將等前後會合密々相談書任旨願書今度



歌合若有方之面目不可果之由也 大府卿執筆五人連署後少將以使者可奉社既之由請取之一幣帛一神馬一歌合一經供養及一卷詣度等也此度深秘清範雖未隱此度了五人奉會也聞食給和歌題先是大府出了四人奇秀能等詠進深更給御製清範銘書之明日可御覽之由有作度聞食奉會由給題極忝云々

十五日 風病大更祭兩日不出行

十六日 天晴午時許雨即止 早且卷蓮死公院  
八条院  
次奉法論入差戒夕也

十七日 天晴 夕源少將來際同系向三条少將家右府宮內會合亭主造泉羞盃酒各見合歌請人皆不得風情甚遺恨成終許分獻奉御所女子今秋被定作名勅定 民部卿此度極忝父子共沉論於今更不存家跡身而更不忘高祖父右度預丞相兼宮名家過分之具也抃悅之至觸掌侍了



十八日 天晴已時大雨即止 依番卷院未時

出御了退下夕歸卷川將還御之間作云早可獻

歌家去仍与源少將進越中内侍改出云此歌皆宜今夜

雖召人未進各謂之間病侍

十九日 天晴入夜甚雨 入夜卷一夜當坐歌

合有勅判給之見各謂訖凌雨退下今夜留明夕可卷和歌所

廿日 天陰晴 朔向中納言一茶昨日被見合歌

改序及少將來涼變也 入卷上控和歌所十三日歌

合衆談判清範執筆注付之宮内退出予源將各謂退出

廿一日 晴陰夕甚雨 夕凌雨卷勤内陪膳而退出昨日

平送之也

廿二日 天晴雨猶濛 入夜卷上自河上還御各謂退下

廿三日 朔雨時休 時卷上布衣聖寬僧都供養

金泥小字大般若經有御聽聞了中納言定備卿取

被物取取畏物有別祿中納言宰相長房奉行少時顯忠法

卯卷十日御講茶願每所聽同親房奉行予仲房取布



施即退出 今日座主参入給自夜部御所七日

穢能光宅流産依是祈年穀奉幣等之間院参入

不可参内

廿四日 天晴夜大風 依番参和歌所右歌沙汰康

烛帰参名謁宿作鳥羽殿御幸

廿五日 天晴陰入夜雨 卷上於和歌所新吉今

沙汰如昨日夕退出又改卷大僧止参給成終許歌合

許定云卿 左衛門督一人作僧心出御如例予講師

殿上人依講師後許定了有當坐會又歌合緒於御

前讀上許定凉曉入御退出侍輿遊之堅加許定之詞

緇素尊早万夏同旧日所欠只一人君臣相顧誰無恋

慕之心此中悲尤深者私有滿祝之淚

廿六日 天晴 依若宮御奠味夏午時許参上

未帶宗行催之未時許供御前物侍從宰相取抄敷藏人

参御簾前東面宰相折直天取之中幅と内さ人

折て端の幅の縫目外折て以左右手取其縫目



程 不被踏  
程也



如此折  
身也

取步數之樣是身一存故實說云

一只幅ヲ三倍ノ予以下殿上人四位五位後送第一御

臺不居他物御着臺許也取之退出而於近辺崖

改布衣帟ヲ參見歌如昨日大府作 夜前歌可注

進由有伴撰出注進之清範帟出亘歌可入新古今

之由作之 中月歌在  
此內存外 涼昏退下

廿七日 天晴 河上御幸 參和歌所終ヲ禱入夜退下

廿八日 參和歌所今日持明院孫王令參給 二重織物  
指貫直衣

前大綱言扶持終日伺候涼昏以清範給三首類又

被遣令許依此夏各沉思及曉鐘詠進名詔了

退出宮內兩少將秀能等也

廿九日 凌雨參上之間奉達振政殿御車止站之

躰極雖益便下深泥參和歌所宮內兩少將給見

新古今兼燭退下

卅日 天晴 參所又一夜歌等切入新古今入

夜宿作番



八月

一日 雨降 泰和歌所又切繼新古今御幸

川濟之間谷取笠下立見泰又還着所大略終

切了退出述懷三首即詠進送將監許了今夜沐浴

二日 天晴雨降 已時許泰上御幸御共

久不泰之間成恐之由以越中伺之早可泰由有伴

夏今日猶於所出高松宮 世号飛 磔宮 歌了未時許

出御幸鳥羽殿中御門 西大宮 南七条 西將入

御七条殿即又出御 此間雨降入御北殿即御馬出御

覽新造御所之間于左中并同船歸北殿退出

泰安樂壽院來五日 御幸始此御所之後止了

依鳥羽院 御夏也 夜前七条殿之後了即成了由申之未

聞食及由有伴夏 御幸此御所由日來 御經營今日有御幸 依無病所

申女房召取僧房給之夕退下宿所入夜歸泰各

詣退下

三日 天晴 先泰安樂壽院今日俄還御



常磐殿云已特許忝上未特御車渡御新御所  
乘舩忝出御仍退出騎馬歸之間御幸城南寺仍  
自金剛心院前与実後侍從冬儲入御馬場教有  
召忝御所良久蒙編言殊以面目与侍有御小弓每  
程還御還下兼燭已後着束帶具隨身攻忝  
閑出御由騎馬北門西行朱雀南行入御厩北板葺  
棟門又入織了到立敷中門西面今夜未練之軍  
持笏取松明半分如此顯菊羽已下北人許供奉  
近年凌遲

親定家衡羽取松明有家信雅羽已下御車官  
人敦近友利引黃牛在宣及閑云卿列立申門南  
北面皆攝政教忝御車寄給衣冠御車步入給御  
衣冠車入中門教下令過給後立入閑所教下又出給了  
予出旧南教中門乃騎馬退出有旨書云五草等近  
臣供奉今夜教上人皆勤北面番之軍也家衡人被  
後聞出御弘御所云那在長押上坐召教上人依簀子名謁束帶云  
四日 天晴 忝上申特許退下今日河原御



板长清 兵部為使 近習不勤之 藏人催出之 又御祈始僧等忝

後聞申終許出御釣教方云 入夜忝上昂名謁

信能予親房 三人給 依早速人未忝

五日 天晴 御幸未明之由有其聞遲明

忝上日出之程第定 并忝良久令人忝集午一頁出

御幸七條教之上人布衣半靴云卿直衣布衣相

交女房如例別御車 上山面 前驅 被立小樓門之內出車二

護官車 柄云 中將忠信取御釵賴平取御護官 今日依此 更召加

相國云其程遠者二人可忝程近者一人入御釵又取御

護可入欵而御猶被召加云 家衡親定二人着御車

并官立帽子夏 顯兼親房二人平礼他人公卿已下皆立帽子并寔又

同前大納言在御後寄御車左衛門督 女房御車 寄云云

定輔云經資實卿 已上 直衣 長房隆清卿布衣教上人

顯兼下官伊持有通隆仲忠清第定親房清親

實俊信能范茂宗行光親胡巨奉行 入御七條教列

立中門外如恒兩中將所役各在帝釵取之御贈物



顯弟胡片可請取云二位啟御車入御予等即出騎

馬還御新御所了退出忠信中將海松色白裏將衣着

不<sub>レ</sub>有<sub>レ</sub>言<sub>レ</sub>也今日可有御遊云伶人扣國和琴實教卿笛

有雅拍子親定比巴雅經單隆仲笙實俊第御琵琶

云未時許了了申時許同御城南寺由即泰

御笠懸小弓等昏黑還御退出向黃門宿所相謁

之間有御尋之由信紙少將告之仍馳泰顯庭上月

亥時許出御內御所中納言云民部卿予雅經

宣綱清能恭雅經誦師女房下野歌被召給御

制衣披講了退坐故被始祝言少時名謁之後退出少年雜

人連歌賦行房款

六日 天晴 未終許恭城南寺出御之後

午殊夏及兼燭退下入夜恭上少將忠清來

觸人云敬上人各可尋進鷄小園也明後日可被

合壯年之軍明曉少出赴遠路可取之由相議汝

更名謁退下 今云前修理太丈云弟胡片為強



盜被斬其肩云世上之儻可悲誰逃其難乎

七日 天晴 鷄名字也尋出 午時許恭上

自此報系船 依無是也 少時撰政敬恭給 家經束帶信 直衣在御去 自南殿

寢殿南東北恭新御弘御所給有家下官等

成恐居篇中 少時自北屏方出御云系船

上下扈從執柄御坐 女房奉謁之間云云 恭城南寺申時退下入夜恭上

名謁 先是令人 連歌 未十日八幡御幸御共入人數有催

雖有夏煩傍輩以之為物古遣使於東令用意借

馬云夜陰陽師七人依石奉仕御卜二位教御云

歸詣十四日之田定云八幡御幸還御又可還御云

八日 天晴 午時許恭上宣房恭甲曰

秋奠宰相闕如日來別當領狀觸中宮犬死穢他人

不恭無宰相之例云度注之作云雖不作待云可遣

召仲經昨日祈年穀奉幣云出御城南寺

鳥合予所進一勝在外勞飼明日可進由有伴次御

小殿此間退下 中宮 穢觸未八幡延引云入夜恭上



今來有連歌夜半名謁退出

九日 天晴已後陰午後甚雨 午時許恭

城南寺相具出御之後被合鳥少時御于此社頭

御所忠信清親童部等作被合鳥七番又被合

勝鳥所進鳥二勝被合鳥四遂不北云存介更欽此間

兩降退下宿所依窮屋後面入冷泉院偃卧不經程在

宿所下人奔來只今可恭由坊門中將馳來被示由告

之迷惑騷出自西路歸恭初夜鐘之後直飯恭御所

於城南寺有連歌折紙雖有御尋出京之由聞食了

旁水馱不能退出源史名謁聞食飯恭由給今日

連歌可見由有作更源少將左近等見之不能退

出宿了今日東大寺僧等恭入有訃申更左中弁

兼作往及不問其更

十日 朔天漸晴 遲明退下付寢 午時恭南飯

乘時許御城南寺自外小弓又御覽御太刀以清範

作更云昨日連歌始有也あつらひ然面



遂打返て木戸口よりかけりて生取等小々取了殊  
以恐悦此度根源日兼左中弁宣綱等人数多回恩和歎  
所軍ヲ狂連歎子可麓伏由緒攝下官雅経等以尋  
常歎詞相挑之此度及三度許度達敵聞召拔彼  
方之強本等 長房卿宣綱清範 本後ハ此方也 重補  
依作彼渡彼方  
以之称無心衆態出狂句中細言云雅経具親昨御方  
以之称有心兼燭已後還御直退出

十一日 天晴 午時忝上今日二位敬出御高陽院殿

鳥説康業御共頼平朝臣  
御車幸上諸例躰也 未十四日曉入御南山御精進

屋出車二輛此間陸漸卿以官人令書御教書遣  
祐清法印許祐清不書返度祈申三代別當定有  
所習欲由人々申之上無被作定之旨大理以使廳  
使責返度祐清遂書返度出之重祈申度喧嘩  
又左中弁依氏院領度成恨辭申氏院別當并殿下  
御領等 未時許出御次作是家有家人よりする  
而御共忝城南寺有家又忝具親可召由有作度



暫御少亭晚既依召依御前 有家下及雅經  
具親等依追召具秀能 長房那 其名 長者 光親 長者  
皇補仲家實後實時伊時宗宣之綱等在無心方  
清能執筆相挑時刻屢移作云一房君六句連  
者負方可逐電其後每程御方六句連了被追下  
無心衆座地頭天氣快然亥時許還下空躬屈退下  
十二日 天晴入夜雨降 午時許忝上御城南  
寺昏退出入夜又忝上深文名謁退出宿所漏濕

寢堂後戶

十三日 猶甚雨已後休止 午時許忝上左中弁

云八幡御本幸兒來十六日也其日可還御京又此由告示

申時御城南寺又御騎馬御覽山方御北殿  
上直了以下羞饌下官預其坐夕退出

十四日 天晴 忝上之次忝成菩提院 依番也 保李家氣

等依 昂忝御所雅經少將同放生會矣 未時許

御城南寺又御北殿之後退出入夜飯忝早速名謁



退下 放生會 左衛門督 別當

祐清法印喧嘩依  
前大納言盛逐每夏

石少弁 盛經 左少將雅經 羽衣 石少將敦通 左兵知家

右門權經 高馬助行經 俊光

十五日 天晴 午時 忝上 御城南寺 又 糸弘 忝

南殿 日入後 有 家 羽衣 忝 於 東 釣 殿 望 新月

源少將 來會 宮内 自 昼 忝 成 菩提院 又 東 如此

同 御 船 有 爰 絃 隆 仲 笙 伊 特 笛 實 後 多 御

琵琶 迄 久 容 与 干 池 上 入 御 之 間 園 食 各 忝 由 被

下 御 製 衣 今 夜 雖 可 有 和 歌 明 日 出 御 殊 可 被 忘 仍  
入 御 各 可 奉 和 者

いしへに 公れ まに 月行

あたと だつ ぬ ぬ ぬ の 池 水

下官

ぬの池乃 月に 公し かな ぬれぬ  
より せ たり たり にか け

清 能 加 詠 之 四 人 歌 書 連 進 入 退 出



十六日 天晴 已時開出御由

先是每早速之氣  
由開之懈怠

馳參淨衣 於河原 南門之外  
五町許 追參御後渡赤江之

間又渡馬達之相林參淀渡乘御舩 行角  
渡了  
大宮  
中納言

被借馬  
止此岸 御舟寄之間乘酒中納言所借馬 兼金  
鬘 入御

訖御禦前大納言陪膳 左中弁取白紗御幣

予為高直御幣使仍自閑道參儲 茶師堂  
方 自馬

場昇御 步御  
皆 御幣神馬分行教上人分行御乘

敬御坐御奉幣訖主典代取祝祿次起御座

御迴廊簾前次里神樂了次御經供養信憲

僧都誦師隆清卿取被物 清籠  
手長 予取畏物教上人

等取清僧布施出東中門看宮御奉幣里神樂

次自東庭入御馬場御所昇御西階予入宿所

食了昂飯參不經程出御自茶師堂方 下御

予先陣騎馬經本路鳥羽西北成菩提安樂壽院小

出川原御幸稻荷於鳥居內御禊了入御奉幣

了命婦御幣了還御入御鳥羽後退出女房今日



乘輿被忝八幡有雅胡臣清邦依經騎馬相送又  
乘車被忝稻荷同兵人不知誰人做入宿所即出京入  
条日暮入冷泉

十七日 天晴 已時出忝巨秋門院入道后下

依人不  
忝也 谷謁女房忝鳥羽友清範云有御尋不知宿所

不申 大僧止忝給和歌沙汰云但退出給出御

今日上北面留守 依訖訟群忝實呀召  
寄也 為被暁蓮重

家重  
法師 即泚城南寺蓮重着烏帽子平礼騎馬渡泚

前了下馬取烏帽子和歌判調詞元 奇恠之故傍軍訖

申之由云泚小了依召忝泚前和歌夏也次有

泚笠懸昏黑上下羞食入夜於炷下詠述壇音

依召依泚前此歌許定還泚今夜甚有冷氣夜

半許名謁退下草履風寒卿園何在 雅經

少將云右將杖弓弥假元 右了持不思議云云 予雖母

後拓請依無假不行向又不來向習他人欵之由存間

如此不足言人欵



十八日 天陰亥時許兩降 巳時忝上御幸

二位及御精進屋之間也及上之北面淨衣不裁御

輿御淨衣暫候之間即還御又御城南寺御水弓之

後依弓忝進給述懷御製拜見晚頭上下羞食

秉烛已後有例連歌 御方 左金吾黃門下友

雅經之秀能 益公左中弁以下如一夜賦浮沉

物又被退下彼衆了深更還御此間兩降直退下

十九日 天晴 巳時許忝上午終御城南寺

系船忝御少弓因時許羞膳御水及了退下

明日還御一定云明曉二位及御進餐御覽云入夜

攻忝亥時名謁 兩少將清能秀能等招引系

月向左衛門督久我亭老狂極每由已交衆了亭主出逢忽然不能逃去愁伴

果二階之臺閣望田野月非每興亭主引琵琶雅

少將吹篳篥具少將笛出頌詠三首歌鷄鳴及人

之歸忝御所御進餐已及刻限雜人等已過予

定躬屈退下 出御之棧敷大宮中納言忠佐中將



候 少將信能瑠璃色指貫着薄青狩衣人嘲之京  
出供奉殿上人布衣取松明有雅忠清之親伊時  
實後等石七人許昨日被催云云

廿日 天晴 巳時許參上午終出御之輿路  
如先日殿上人十余人許入御高陽院及即退出  
夜前遣鎌倉使忠弘來地頭更猶不許狂說千  
万云今夜宿家心中甚娛

廿日 天晴 午時許參院今日祢御靈有過祭

上迎難人日來結攝去十八日式日依伴延引今日可  
渡御棧敷云云出御已前左右中并左少并相共參  
棧敷敷俄而入御之後出南小門外見之中御門西洞  
院小行施種之風情兩方祭渡之各神輿渡 二時許  
渡了有御小弓此間退戶 入夜參名謁了退  
廿二日 天晴 巳時參上子宮內卿在和歌所  
之間出御馬場了云云仍退出參八条大御言及  
今日依女房御產 未月 渡始鳥羽故源內府宿通



卿傳 夏躰雖不得心前大細言計申云昏退出入  
之夜 夜為參院名謁訖退出一品官後御常磐石  
北五日 天晴 巳時參上 午時許御幸神泉  
訖退出向押小路時遇友許母儀病獲麟云即飯  
序入夜飯參名謁一退出

北四日 天晴 午時參上申時出御馬場友  
訖退出 酉時參左大將友御院參御共被催  
御出仕止了奉行人不苦之無術夏秋見參之後

參南殿御不例柳宜又明日可還御法性寺友諸  
人不受此夏但無御策引 例夏 秉燭退出即  
飯參五過御方遠云 亥時出御之後与源女將寢  
弘御所一寢之後天色似有火夏驚起見南方也  
人云四条室町實時少將參云四条辺由雜人申也人  
之漸起出之間還御入御之後頻被尋伴童部奔飯  
申於七条川原見之南方河西火也伴云若九条友秋  
不便入御訖名謁退出兵衛佐範茂相共飯之間於



彼門前侍自南來云女院御所燒訖同之不入蓬門  
昂馳忝北四脚燒之程也女院已御南殿云昂卷彼  
及物忘之間於砌下宰相中將及御生語給一寢之後  
因有火由驚出昂御所中也心神迷而不知所為  
自取衣壯衣出地上着之奔卷已出御寢及西面御  
車寄庫中奔出求車此御所每御車奔向僧房  
叩門良久不用僅引出御車庫在地所仍引隆聖  
僧都車忝入奉出此間火已及上臺盤所屋危急更

不可言火出下臺盤所

放火失火  
不奔之火燃了後見付御

所無人

是例  
度也

前後人之出來皆燒之間也又各云女

房越中一人未見來又云火中有死人一兩所疑件

禪尼狀甚可悲之件局在下臺盤所傍老者違

起咽煙狀云昂退出入私宿所相訪

近日在此  
里亭又馳

飯未明飯序

廿五日

陰晴朔間小雨

午時忝院未時出御

御淨衣忠信中將  
忠綱淨衣

御女房精進屋

云不知  
誰人出御後退出



之間批柄忝給入給。退出秉燭已後上野前司  
敦經來門外可忘逢。由示之周章出逢為御使所  
乘也去夜卷九條者云。何御所忝乎彼火有死穢  
云若混合之後忝着此御所可穢仍被尋作  
申云去夜宿御所名謂之後罷出於兵衛佐門前  
兼九條者燒亡由而馳忝小四脚燒間也。女院渡御  
南殿由兼之忝彼御所之間上下周章宰相中將  
立皆脫給仍於其砌下申兼而退出仍每夏疑

之由思給所忝御所也。又乃者法師來告召由而馳  
忝明基忝入被問此夏云。申云彼御所非穢由今  
朔申了。忝彼御所人不可有穢予又自庭退出  
由申之作云自今已後不可向如此所者。御精進屋  
御幸已前汝忝入之間若為穢者寧非大夏乎為恐  
銘肝但同食披了仍伺候名謂了退出右少年盛經  
去夜彼御所今朔忝入依外人每披露人依依年  
來之志扶病馳忝如此沙汰出來於夏每由



廿六日 又陰午後雨降 入早且實清 肥前來云  
夜前忠綱逢熊野御先達飯黍進祭已前猶不可  
忝入仍為告所來也此度更不得心左中弁又出車不  
可進由示之未時許御幸鳥羽殿云相公法眼被來  
坐差戒狂女又其夫稱伊子守為款由也

廿七日

天晴

以書狀問左近

清能

返度云伺御

氣色今日已後忝不可憚早可忝款夜成茂來

廿八日

天晴

辰時出京

相具女房

向西九條謁

申禪門昂出參鳥羽殿

袴衣如例

午時許令着水于

於河所着之

昂出御出南門二町許御舟乘私舟忝水无

瀨友少時退下衆生寺僧坊入夜飯忝於馬場友有

例造馬輿

此七八日  
有此度

行房乘之嘲弄于左中弁在西御

所亥時許還御名謁退下

廿九日

晦

天晴陰 已後雨降入夜如波 雨後卷上

未時御馬場友近習人違忝御氣色不亘有御

小弓退出吉富庄官等上浴地頭狂



九月

一日 夜雨漸止朔天間晴 早且向黃門宿所  
次忝上未特出御今日於南庭御鞠此間退出休息入  
夜改忝於馬場及御琵琶訖召行房隱遊上下求  
之先入袋陰仲少將見之稱申又令隱保家鄉隱之  
申隱了由被求之間自身奔出又被追又隱由申被  
求出了又隱織戶服人不求出 次御双六少  
將還御之後召謁退下 京有火後因自高辻室町

及五条西洞院

二日 天晴 向黃門宿所忝御所出御馬場及  
之後退下兩少將頻招謁仍行向又招謁清能秀能  
柳連歌夜改宿所

三日 天晴 忝上午終御于松茸山訖退下  
昏飯忝深更還御召謁退下

四日 天晴 忝上出御訖退下入夜飯忝深更  
召謁退下一昨日五条坊門京極強盜入斬家重



賴盛子 死去了係家鄉係教等除服此爰秘藏之不智當

五日 天晴 奏上例出御了退下 奏為在官於

院廳可被召問由申入即勅許昏中納言出京入夜飯

奏之時召謁退下

六日 天晴 午時奏上不并色之程出御

中歸云 巳時還御未時許例出御退下夜前天

變田孝重語之夕兩羽林兵庫相伴乘船每指夏

飯奏馬場及御膳了還御在夜暫御遊 雅經

實後應召伊時此間御為雅經華朗詠今樣等之後

忽万歲樂後御前之軍乱舞保家隆清卿已下

清範以上十人許殊可聽聞由有行夏被召出為兩

目入御召謁退下

七日 天晴 奏上出御訖退下夜飯奏深更召

謁入夜頭親國朝官奏入行幸邊將二人領狀圖加云

八日 天晴 午時奏上忠弘來云庄官於廳昨日

被召問了者出御訖退下深更召謁飯奏 來十二日



御狩云列卒可進由宣綱催之

九日 天晴 巳時忝上謁中納言昨夕俄出京入

夜飯忝大丞夏甚不便云天氣甚不岐每如干

披陳云出御訖退出夜飯忝深更名謁二位及自

南山還御辰時入御馬場殿次御忝稻荷 伊時忠信忝

入御高陽院夜入御此御所

十日 天陰 午時忝上未終出御了退下自京蜜

二束入夜忝上名謁退下

十一日 天陰 巳時忝上未時於南庭御鞠

云卿已下依庭少時退下今日進列卒

十二日 天陰雨濺 午後晴 日出已前忝上邸

出御馬場看片野御狩 辰時出御 前中納言

修理大夫信雅朝臣予実信実俊留守之由被仰巳時

退下飯忝入夜還御已後退下飯忝名謁早速了退下

十三日 朝小雨天陰未後晴 忝上出御了退下

圓時飯忝於庭有御少弓雅縁僧止依御前十三夜



雲置月黑 向黃門宿所 大巫物惡已至極歎愁歎  
刑部未會有大長夜御使令執申給猶有恐歎只  
相公自被奪官可宜欵由谷申之 飯黍每程各謁退  
下今夜於今津邊被搦強盜密御船所見物人  
不知之云云

十四日 天晴 午時許黍上出御之後退出夕  
飯黍於向後身饌雅僧正進燒飯云云各謁退下  
今夜左中弁為御使黍攝政及大巫更被仰合云云

夜部盜有御覽

義成預云云

十五日 天晴 午時許黍上申時出御退出

夜飯黍 月正蒼名謁了退下

十六日 天晴午後晴 午時黍上出御退下

所申御教書如申請可給由有御氣色恐悅千  
迴向黃門宿所相公更未同分只踏薄氷由被示退  
後向前大納言宿所示御教書更飯黍御所亥時  
各謁退下



十七日

天晴

大綱言被書送浙教書

午時

泰浙所途中逢左大弁使必定遠流由頭亮造送  
仍為尋申此度向中綱言許所召改也更不及左右  
昂向中綱言宿所尊長僧都被逢問也僧都被下  
官問申其度只今三品以僧都被告被申合執柄  
之如無是非可被遠流由被申云更不實度款  
未時泰浙所例去浙訖予問左中弁答云其困未  
兼定於遠流之一定由夜前被作職度問之

退下情思此度更非今生度款更無其過而遇此殃  
誠前世宿報也但今度度自始被存知闕不知時後可  
謂愚所及度之雖示之不被用運之合然款入夜又  
向黃門許尚不同定云刑部來會少時泰浙所名  
謁訖亥時直出京月曉之遙過長河只歡無常夜  
半許入法印六条坊先問其在所只今自止親所  
飯來今日資實親國別臣國宗等被召終日張  
每重休及深更退出云又信清鄉消息解官之由



有其聞云聞之彌周章云昂向彼家叩門而入全人  
父子共卧庭上敷薦敷薦着淨衣相見先落淚于特聞曉  
鐘言訖復離及筆端今夜才敷只奉祈聖主御  
運年來奉云之間聊不存不忠今遇此殃一親被  
推心肝痛運之至迷目呆也年來相別此人心  
實如髮尾上坐此家更不及言語只咽悲淚鷄鳴飯  
出入冷泉休息一寢

十八日 天陰辰後雨降 乘車飯黍之次又謁

法印次黍鳥被侍女房御產之間片特見

黍昂出先入宿所着水干黍御所午時許出御訖  
退下先親弁云可被忘行之由今朝被作遣了

女房密令出京訖夕凌兩飯黍亥時許各謁退下  
兩止風烈独卧辣屋情思往復自往年相續同志  
常相別之人尊卑多凋零春悲秋別只城淚

十九日 天陰午後雨降 巳時許黍上先向黃門  
宿所此間復不問人又每告人只如每耳目出往之外每



他之由被命自京告送夜前已出門經迴栗田口也  
未時出御之後退下夜凌兩飯冬少時還御之後黃門  
依召被忝之 不經程退出依不審尋申 刑部同於  
被着沓之所被命云依召忝入昨今ほけたり  
絲惜思食給周防困者成悦遇退出之由也境節  
眉目實無物喻欵連枝之榮枯云隔奉為相府  
雪一方之耻欵此日來上下密語黃門已不快不被  
近忝心中之被存欵不顧之出仕極危復也皆不

忝可宜哉之由各屬自今如此般慮之赴實忝欵  
此間月殊明其後出御向友有朗詠等又還御各詔退下  
七日 天晴 忝出御之後退下入夜飯忝深更  
朗詠今樣等入御之後各詔退下 今日頭親國  
胡臣束帛忝信先度布衣忝申神宮夏被咎  
伴今日相具滝口系車渡云以友大痛所去廊  
前渡馬場夏之後自此路退出檜垣早而其車偏如渡  
御前人不為可



廿一日 天晴 参上出泚了退下明日除月之  
運者定相競秋依無輿德居有泚鞠之入夜收参  
深更還泚名謂退下

廿二日 天晴 巳時向黃門病所秋参上頭弁  
自早且参後其車立北小門之外川原自小参入雖  
小夏尚穩便之由人又稱之今日除月之未時許  
出泚又泚三品直庐除目未被作之此間退下入  
夜参上自馬場後還泚月出程有例泚遊朗詠

今樣箇集等泚朗詠多之中九月廿二日 誰不謂  
之尽秋之合詠泚之可忍夏秋涼曉名謂退下之  
間鷄鳴 今日於親實泚病所狂人等會合碎  
泚稱巡夏名 錄本島之房行房本島之不足可  
之程 剪夏逢天聽令取衣帽子泚覽方人解  
頃近日品以此嘲呼為真除目伊豫之雅並周防

實時並紀伊親通 泚路隆清泚給 豊前泚路春 信濃  
紀曆 基行肥後公因泚給 肥能泚入道 並忠泚止國云  
子實忠任



京官除目十月可被行

廿三日 天晴 巳時參上未一点出御實任一人

はやすのりや水 六位上卿相以下礼舞

夏訖回退出馳出京参儲七条及着将衣少時入御

上下狩装束

各身饜夏訖被改御装束還御秉燭

入御退下

廿四日 天晴 午時参院未時例出御了神泉

退下心神屈不能飯参

廿五日 天晴 清苑示可早参由巳時官

参述懷三首歌可入新古今可書出由有伴夏

又遣召夏少将云 午終許神泉出御之後少将

共令書出之清苑持参神泉而退出 密奏軍

昨今頻申夏異夏太白入大微之類数多宣思云

入夜飯参即自神泉還御之後人々往々語觀能

入道申申兵成群路頭物忌云 又云堂衆於三井

寺辺結黨欲企夜討武士漸参集门前益路云 人々



出見之鄉相已下悉集或被問三井寺又被作山門  
左中弁奉行不委同亥時許以左衛門尉某親能法師子  
被追討云義成基清等依千所常悉軍皆  
悉或坐或卧夜半許名謁之後尚宿依鷄鳴退出  
被遣三井寺之使飯悉堂衆逃去之由申後同衆  
船九艘浮湖上逃去了云武士追其跡未同今夜  
官奏弁犯劫云

廿六日

天晴

巳時卷上中記言被坐三品家

中御門南  
油小路西角

仍向彼所謁申改悉申時出御退下官軍  
未歸堂衆空去由其聞入夜改悉門外警同如夜  
前亥時名謁退下

廿七日

天晴

午時悉上今朔傳同官軍於

近江本戶擊堂衆或斬首或生虜但官兵又疵痛  
者多今日入浴之由有其聞未時出御馬場及後退出  
門前武士尚群居或云義成基清於法性寺北邊計  
謀反者梟首悉御申時許  
戌時許飯悉人云



也鴻次郎云者今能野之後子成仁云病耀師  
房子宿義成兼勅行向彼男私出相交官共混合而  
欲遊云赴後山陰阻之方義成追之間於深田之辺  
見件男自奔懸之間基清カヲニ午ア  
迦東山分郎等男又來  
合先奔寄抱件男振放斬伏又義成下部進寄  
又斬之次義成自步合被步男退之間息男成時相  
替步合又被步落男退又相替步合之間柳蒙疵  
遂斬伏被男御所童部鶴丸自傍寄斬首義成

又寄斬之遂令斬首了又号紀次郎入道法師被  
搦取義成腕柳有蒙庇歸忝申此由首被遣  
獄云穢有無受未切明基申云斬首者并持之  
者義成忌之不混合人不可有穢但經仲之經兩  
弭献五節可退出由被作女時依御方遠御幸  
五辻破御輿番殿上人已下慥可作之由有作度  
出御已前名謁退出非番陰陽權助廣基忝入叔父  
法師成仁房義成無故步入致獲籍之由訴申上下



稱尾蓋人

廿八日 自夜甚雨未後兩止天晴 辰時向  
中納言一亭午終許參院未時 出御訖退出參  
吉水僧止御房見參示佛亥左為卒意生涯  
所望亥先日具奏達之由有御命雖非當時  
亥畏申昏退出風烈路煩又深泥不攻

廿九日 晦 天晴 早旦參法性寺殿懺法故苑番  
由知長權之路遠而後夜過了相待取口中散華

退出參角殿奉謁宰相殿退出入九条小食參八  
條院今日有一日懺法取御布施退出參左大將殿  
五条大貳 家 御不例聊宜申入及日入退出入夜參  
院深更名謁訖歸序 今夜日來被榻置  
強盜十人賜衣裝被追放自 叡慮寮云云人不  
知其由死囚四百來飯獄之謂欲非短慮所及







藤宰相在房以下三人 今日春宮陪膳番

付藏人大進顯俊了 入夜歸來名謁殊遲及曉鐘

退下

二日 天晴 午時後番系上未時於御馬場殿

說退出 前大丞音信若可期并會者今明可宜由

也 栗田口路傍 山法師房 良久清談下向夏且雖近江

辺可者乎又於此辺可出立之由且被示合又

之令相計之旨予云狂竜鱗被仰遠流由深

感恐之本意不有逆讓者以何可表乎後翌日

雖有恩免 赴路次可被聞食若重被答遲

引之由者弥可重其恐乎先起用逗留大津辺

公欣有許諾之氣昏里退改小面忽濺弊車

輪茫騎馬攻戸 戌時許攻系亥時自馬

場殿還却深更名謁番衆宗長有通羽臣卧小御所

三日 天陰夜雨降 遲明退出前大丞書

狀遲之由粗有沙汰云仍明日下向之由所思立



也聞之增悲但此夏自日來可被向度夏不似  
他人之習殊可恐慎夏也女房相具母堂今日行  
向夕法眼來臨

四日 天晴 午時參院申始許出御訖退出

秉烛以後小女令系御所成時許騎馬向越中  
內侍里逢為說胡臣湯治菴居之間所相訪也  
次系御所夜半許名謁退出

五日 天陰 今曉旅人下向可經廻大津

迦云 終日蟄居夕法印被來入夜与法眼同也  
向黃門亭自神泉被收入面謁後參院南方有  
火六角三位宅向云 懋前夏不行向一時許出堀川  
減 干深更名謁退出

六日 天曉 巳時許系法性寺友今日御懺  
法緒願云 奉行知長以下皆遲系長經卿獨早  
系知長適見御布施遲申始許日中時始予以  
下取出 夏了取布施資中細言系加頭弁



在公卿座取布施爰同在公卿中 三口僧口

别十二予两度取之退出路次行慶筭輩堂喚

出房堂談僧入夜歸房主出門褰車簾入與之

餘教奇物之故也入夜七条坊門東洞院東燒七

七日 天晴 午時參院御神泉退出久騎馬

行向河東即返

八日 天晴 今日茂茂可渡堂罪頭并生

膚云々上下競馳午時許糸鳥羽八条院次糸糸糸

殿御坐城南寺廿時令返本取給推見糸密申

城南寺御遊不可然由深有許客 入夜糸院

亥時各謁身寢今日不渡頭只渡生取向大理門間

之云々御車云々御見物云々

九日 天晴 天曙退出休息入夜返糸戌終

各謁退出今日維摩會并範胡具威儀下向東洞

院南行道俗競馳心中冷然昨今不見物諸人情

馬依益 辭退定處奇性狹



十日 天晴 入夜糸院名謁深更了退下

十一日 天晴 入夜向黃門亭伊予中將來會

北七日供奉夏等借物具相次糸院深更名謁退

出及曉鐘而季前少將仲國子三人放免出仕云々

十二日 天晴 盡行東山又見法眼房入夜攻

經詭琳殿來詔

十三日 天晴 午時許糸院出御神泉以清範

給六十首歌拜見退下除目近上下馳走入夜

歸參今夜書狀一通并清範為家申侍從夏也忠信

藏人頭一定欵此故親國退爵之於上階夏者每

心中望仍先申小男夏夜半過名謁退下

十四日 天晴 夕甚雨 入夜凌雨糸院番夜

半名謁与右通少將病

十五日 天晴 天曙退出入夜著布衣糸

七糸院三糸殿 亥時許御幸 三糸西大宮北一糸西于大宮  
南通齋西木辻北一糸西入御

仁和寺 殿上人列立南方西止 公卿立中門内御車



入都之間殿上人又入中門內催布衣也多束帶  
雖弘被催近日每出仕之人公口只御傍親許前  
大綱言定輔右兵衛督殿上人高通信雅件御車也定  
賴房以下十余人盛經白重出車公氏国道公雅  
羽臣女房用同色衣兩中將牛童打梨每極入都了  
退出糸院深更名謁退下

十六日 天晴 入夜向黃門亭稱唯病發由  
不被謁 河原毛馬相具可置由被命糸院名

謁退出昨日御幸神泉於中御門堀川侍後寔後  
糸會糸八葉車乍牛平縱午不下着楹符衣透日  
影在車中借觀覽即進糸神泉人之間之依路  
濕不下由陳之尾蓋不宜言由上下記歌其雖不  
見云々

十七日 天晴 午始許著束帶帶野釵不  
具隨身  
糸院御幸仁和寺第二  
親王御出家未特許出御東四脚  
予不出南  
庭自小面出西小門騎馬西洞院北中御門西大宮北



一条西西大宮南正親町西猪隈北一条西先幸南

院入御間寄御車中門廊執柄系給忠信内府雖供

奉入御所不見公卿定捕師經道具隆衡東帶

雅親長房教成公賴西上南殿上人高通予立中門

前東面依定季忠信御叙兼定賴平忠明雅經

隆仲忠清宗宣經高親補知家盛兼具定

雅具範茂宗房宗行奉行六位親仲

信雅親定家衡三人付御車賴平雅經野

叙具隨身是内府出案忠信忠清隆仲知家範茂

平緒隨身自余野叙每隨身更同類漸多即又出御幸

北院寄御車於廊南妻殿上人斜立庭東

南公卿列北上東西執柄經殿上人前昇給

入御了經堂西自遣戶入殿上人座有紫綠安坐此日

御出家之後云々本所可有御贈物定補御取

之信雅胡臣請取云々又御膳近習役送云々一時許

之雖出門騎馬兼燭以後入高陽院東門列立中門



外御車入御之雖人少入中門立南庭下友宣  
退出取松明列立之取把笏人之多二文此間作法也  
相副人少之雖示告嗣威儀變僻案由存之更不信受

十八日 天晴 午時許出京行差戒宿

十九日 天晴 午終許向按察北差戒堂

亡室正音 中將出逢但依院司不可取布施由相示了

時賢少將來命依亭主命著堂相庇座晚景  
云氏中將來加下官退出於門前敷通少將相逢予

騎馬自遍照本方系仁和寺南院日入以前系著

盛經奉行還御每人間頻有催逐無冬人云

秉烛以後出車葬了寄御車各騎馬路如一夜入

御三条殿立中門內退出前大納言寄相雅親

三位隆保隆清云賴住雅身御車 遲系被用親定 予賴房

親長敷通家時 出雲 今一人 不知 出車實宣云氏

伊時賴房 羊物岳云 歸家又系院名謁退出實後

昨今出仕 殿上人車為出車之時同傍輦車



半物系夏年来不見及夏也近年有此夏雞堪  
夏狄毛車出車時殿上人獻半物車殿上人出車  
時六位等車半物系狄 或五位殿上人廿年諸大夫如車有  
用例由白女房稱之云々  
至于長物見不穩夏狄

廿日 天晴 入夜系院後除目執柄御座

太相国前西相女房評定云々自登御子 物殿

大綱言往及戌時執柄退出給子時許名謁冷氣

雞堪 鷄鳴早出 聞夏大弁系議長氣藏人

頭忠信光親新任弁頭後五位藏人親輔 親輔自  
身補

藏人由  
申請給 三位親国

廿一日 天晴 入夜系院深更名謁退出

廿二日 天晴 午時系院未時許出御退出

向中綱言許 五條坊門西洞院自  
一昨日被渡本取進作 唯腫去十九日殊增廿日

平減云々被相逢刑部未會

廿三日 天晴 今日下名云々午時系院未

時御神泉退出 秉烛以後著咽喉系内 御方違



藤中納言著陣行下名之從四位上清長範別

為起兼定右府今夜始著陣之夜深中宮權大夫

行召仰頭弁拜賀即供奉於日御座方相待

出御之間語云自院給御牛御使左衛門尉信廣

著衣冠下逢取綱未譜取侍二人引馬信廣又取之

牛童一重二緒云々次出御中將雅行朝臣侍御

前內侍頭弁御草鞋執柄御裾頭弁取殿予付

御渡内侍源相共出下侍著靴此後以命向中門

為限換

清信云明未加忠明雅清渡右了宋行直御右將渡

来高通賴房敦通渡恒二人云卿列之家經師經

通具隆衡成家云宣卿国司責給責長季

寄御輿公宣卿叙至後出御云宣卿仰御綱經

洞院二條堀川中御門大宮入御如例云宣卿不用

輦户跪取弓间思出更立用之無奏名謁等入

御了殿下退出給下中門廊西更入中門又出其後各

南中門出御輿入御門給

果堅人々多退出少時予又退出為伺名謁余院之



間早速訖人已寢仍於春宮殿上待曙光陣漸未之  
間步出入御如例但內侍遲之近代例也時刻雅移一內  
侍僅出來今一人裝  
出字願乎  
未不兼云進出立西方之間公宣御用  
輦校至宸儀出御之輿間予以下警蹕令立定御  
之間內侍忽奔入不見之者警日之間又奔出立  
東公宣授御劔片內侍立鈴奏了予問名謁私昇  
長橋參御後之間御前無內侍入御予付其一內侍  
入御本殿之後退出內侍奔走宗今案云可悲

之世也依小冠之意略被行新儀公宣隨下知勸之  
不足言夏秋每內侍者公宣取御劔可依秋侍每

旧例乎一內侍一人不承時次恒昇取至管坐御

前中山內府  
有此夏云資房行經又如此秋

廿四日 天晴 菅翰林未談移漏 秉燭

以後宗院夜半許名謁了退下

廿五日 天晴 宗行兩度催明日出車領狀

難堪夏也 入夜宗內勒陪膳藏人守長一人役送



語云行幸內侍夏 上皇聞食內侍二人 播磨 可  
 除籍由仰夏之頭奇兼依系內又柳被申子細 備前  
 陪膳了退出著持衣系院自神泉還柳又出御馬  
 場殿兩度入見系仍退出 今案內侍 過款次  
 將左歌怡內侍一人雖出次恒可取室之由存者何  
 內侍可合奪入哉一旦示此由職夏猶狂者其侍  
 課谷可取新儀無故隨進上之茶至愚所為款  
 後聞內侍示人除尺臈夏被召息狀

廿六日 天晴 仁和寺宮御受戒云

已一點獻出車 牛童合著 少侍系破車出洞院面見

物平於許漸渡 先是御幸 先殿上人

兵衛佐清親 紺青二將衣紅衣紫指貫帶釵 童二人 青分

衣紺葛袴 隨身 引杖符衣同 將云棟 分長符衣藤芳地

山吹衣 薄色指貫舍人 萌木 童 朽葉符 隨身 赤色符菊

左佐親房 衣冠 無童 隨身舍人 番 著裝冠

火長 烏帽 兵部權大補家宣 御綾薄青符衣薄色  
宛紅草舍人赤衣童



朽葉 越後守定高 赤色 紅衣 舍人 青山いろめ

童 名ははゆりて久 厄衝門佐 經侍 浮線綾白侍衣 紫衣 紅草

舍人 萌木 童 二藍 紅衣 隨身 櫛 女將 通侍 二藍

紅衣 童 赤衣 柏紅葉 隨身 付ツタ 右少弁

顯俊 夜冠 舍人 七エキ 童 二カイロ 右中弁

範朝 薄色ヲリアオ黄衣平礼 舍人 二藍 童 無童

女將 雅清 二藍 仕衣 童 赤色 隨身 七エキ 兄弟 一門

不云合款 女將 忠清 青のりり 紅衣 舍人

ヒキカキ 童 ヒカク、リニムツス袴一人 隨身 ヲハアラニロイ

三袴 弓筈帯 女將 隆伸 白フ三綾紫衣 紅草

舍人 七エキ 童 アカ色 隨身 クチハ 中將 公雅 二藍 紅衣

舍人 赤色 童 七エキ 又黄柏 隨身 クチハ 同文

内藏頭 親定 二藍 有文 不見分 黄衣 平礼 帶 劔

童 赤色 兼厄馬頭也 女將 伊持 白フ三綾紫衣 童 赤色 紅衣

隨身 スキ布ヲスアラ 白裏 前兵衛 佐家 衝 ヒハタ色ヲリ

アオ黄衣平礼 石中將 公氏 花田侍衣 黄 紅 紫 衣



童 赤色山吹袖

隨身 七二キ日夜

右京大夫有能

花田黄衣

童 萌黄

舍人 黄香

石中將実宣

丁巳 绀紫衣

舍人 萌木

童 朽葉青衣スワク草

隨身 赤色

已上十九人宗經糸由闻之不見

次僧十人系移馬

相具御厩人居飼

其後等皆

愚美折花

付兼紅葉置水 押鑄類也

次僧北人北馬日來被免權殿上人欵

返等皆同 大畧中童子四人下法師二人也

次御車

御車副如例

上童六人 赤色山吹

衣付録菊

又有後騎僧拱在廳僧為上攝

相具冠 男六人

次僧綱法印

真覺教二人相具前駐各六人

法眼寬俊

又法眼二人實定実房兩了子云

次公卿二位大綱言前駐二人定綱康宗兄弟

衣冠

春宮大夫

宣衣

前駐六人

布衣

上簾

九衛門督宣衣 毎隨身上簾

大宮中綱言

公註

下簾

宰相雅親

下簾

定通

同上

夏訖卿序所勞發不出仕



廿七日 自夜雨降曙後休朝天晴 後聞

昨日親王臨曉登戒壇給今朝又奉東大寺令改京給

廿八日 天晴

廿九日 天晴入夜雨降大風 今夜殊病

惱枝節苦痛終夜辛苦

卅日 天晴

十一月

一日 天晴 入夜法眼未談

四日 天晴 風烈 去夜九條痛形西眩

陽師家燒云檜垣皆燒失屋舍槿茂

五日 天晴 自去比上皇御目腫御依北夏

連日有御被傳聞吉富地頭代友等私逐電去

其職由風聞云未聞定訖

六日 天晴 吉富夏大略一定之由自親能

入道辺傳聞云度院宣誠參者也

七日 天晴 吉富庄又謀書公覺入



使者張行之由聞之四面受敵乎

八日 天晴 後聞今日有女官除目

夜之輦補替乎

九日 天晴 早且向頭弁許江列謀書

長經卿奉書夏以被付子細為示屬也相逢及

夜前小女入番之由告送奉公有其甲斐恐悅

入夜小女又云賜夜諸人一同夏云々

十日 雨降 咳病猶增氣秉燭之程

頭弁示送云云覺可召出其身由所被仰成也仍  
御教書送之者承悅每極由答之以忠弘為使  
委細示送之處成他行不相逢云々

十一日 雨降 或人云世間又有物忌夏云々

雖相尋不聞其夏今日加小灸

十二日 天晴 洗髮 未時許忝院今日

始出御馬場殿之夕退出日未依御目夏每出

御 成終許宣夜忝因今夜人數漸々驚



目是恐貫首之威之故欵 帳臺恭公卿  
接政殿具新大綱言給元金吾師經鄉云々  
頭弁早恭頭中將良久之後恭入闈人下立  
之由自殿上口進出之間滝口遲々數反被召催之  
間佇立甚難堪適出來兩頭已下廻北陣之  
後如例竟推奉根藉殆過前々雅行儲車寄  
門内宗經高通不相伴下及実宣以下自始相後  
兩頭立西妻戸前 妻戸北柱以北二兩人  
立先々當左右扉立 各向門辺令

來會良久無尋沙汰人名雖成不審有雅行  
夏依無由人不口入適下仕下互相副藏人立門  
北腋北例次先女房六人下 三毛車 隆仲忠清少將以  
下各付之次童女車下舞姬未下之間予等五  
六人先赴昇了次出御甚遲殆及一時 北間膳  
干閑所 良  
久出御訖云々大納言舞姬先昇此間夏不進  
見予不交一役依裏老無由也只寄來人無所  
分別隨役欵根藉每極各昇了進寄乘取



頭並偏行夏出歌有雅伊時資家隆仲時賢

皆刑部進止也舞了用妻戶頭ヲハヤク奇三度

中將五六度了退去之間遂電帰庐此間被聽

昇殿人兵衛佐清親丹後守範基備前守行房

献五節人大綱言氣基修理大夫上  
依雅隆卿但召経仲卿頭並々定不昇

進之程每年可出仕由被仰下之由自稱自愛

十三日 天晴 巳時参院每出御未時許

清範相共見御製切入新舌今被入替也

今日信雅胡臣束帶候被遣童女装束於大綱言

許之料云々但明日可参由被仰 女房借車

参内見物云々晚車帰来退出 院雅参今日

云々東對西弘庇右此夏 預藏人預六献高通

中將録者也

十四日 天晴雪飛 辰時許出京参日吉

路次相逢落人其取  
為倚清談移漏参社頭日入

之程宮廻入夜通夜後聞御覽新大綱言童女



宗經不交他夏

實宣身之 宮測醉

內大臣春奈  
左門定輔

師經定通  
云宣

奔院推系承明門推系臨曉分散

十五日

天曉俄甚雨即止

懺法訖出社頭

入夜著漏腋參內久在鬼間不見五節取石穴

一上被奏外任頭弁

此間御裝束云 少時出御接

政殿御裾雖行高通付因侍頭弁御巾鞋殿下

御裾予出殿上口著靴取梓進立胡床前

白下進

右將等來之間實宣時通朝臣令古人立梓存出

以

後由又々來加或自取

次出御予發警蹕音立梓坐

胡床之後雅清取梓來又失也內弁不被進內侍

不出經程此間予退入小々雖見五節取擲休不

足言於西廊邊暫見物 小忌親經雅親卿

公卿弟良卿以下殿 宰相五節昇之間聊寄

其邊不役逐電退出今夜御前召數及舞文

參宮御方及日出分散云

十六日

天晴

午時許參鳥羽權大綱言殿



姬君御行始云：雖每催推糸束帶釵相具隨身  
一人日未入之程寄御車忠清少將宣衣糸入相具  
可寄由雖取主人御命予相讓後人了  
前六人乎出車伊時基定清親車也 皆新  
車之中旧車一相交甚見苦 先出南門取河原  
右署紙前出傳忠清少將取之獻御車白前進之谷糸  
車於路秉烛八条院東御車寄被儲屏風  
入東北門入屏中門寄之次退出被出御贈物予

取之賜回時了午本也白是退出深更泰院已  
時名謁了退出

十七日 天晴 巳時糸院御神夏了未時退下

十八日 雨降時休 午時泰院申始許

御馬場殿了退出 入夜開東使者返來  
也頭已停止之由有請文依取勞不快以忠弘  
送大納言許了

十九日 天晴 巳時糸院午時許御神



泉地頭夏恐悅之由示身越列退出咳病殊增  
心神極憊 入夜勤内陪膳重補身新藏人見相語之

廿日 天陰深寒 咳病增氣平卧

廿一日 天晴 今日同去御幸但御梳并御

宿明且御奉熨還御云々

廿二日 天晴入夜雨降 法予<sup>印平</sup>法眼被未

<sup>生乎</sup>生大臣殿来廿七日御出家一定云々今日八条院御

幸鳥羽殿修理歲内為終功云々

廿三日 天晴 今日入道大綱言 隆房卿於雲

居寺修舍利會緣者云卿以下成群云々臨時祭日

欲修之云夏殆阙之間延引云々 今年臨時祭

使前右衛門佐定季胡臣 舞人信能將定親

侍從敦通經範 中務大家綱 資宗 侍從資俊 侍從

俊光 馬助左門使 守長 非藏人家持 兵衛

云卿 云能卿 二献垣下兼宗 三献通光師 經通具

親能 仲経 隆衡 長兼 重杯 云氏相平



召頭弁

引御馬

定親家綱  
守長

左門督取採頭花

時渡中門橋溝西北進

廿五日

天晴雪霏

風氣愴猶不返肩

已下有中風氣

女房小女等相共乘大臣殿

明後日御逢也

通乎

必定云々其以前為見參也亥時

為來

廿七日

天晴

後聞大臣殿已令遂給法然房戒

師法印奉剃實信取被物盛觀取布施納言

被取野釵衣帽宣衣剃髮之後著深衣受戒給

廿八日

天晴

心神惱肩病猶雖不快一昨日和歌

所輩小小相

伴乎

可向吉水大僧正御房由有長房卿

奉書仍自一昨日觸人之報恩會登可誦歌由云々

本所御命未時扶病束帶參彼御房儀式嚴

宣 依云云卿殿上人著堂中座先首給人經給

與入蓮入道

云賴卿隆仲朝臣實後

布衣  
東座 元

大弁詩有家

詩 下官

保孝家隆知家具親



在西座日次舞大平糸此間日入了此間下官退出依  
糸弓場始出居也宣房自昨日射手闕如再三責之  
取勞不可有由申之一秉烛以後糸内頭弁云  
射手也闕如殆難被行以汝主之奉仕由有沙汰本自  
不堪之上有病顯然也三度之間寒風不可堪由雖  
相示奉行人依此及延引者只立弓立可終云  
夏由谷了一廿時接政殿糸給良久宣房自  
院歸糸只可終云夏由責懸仍忽合解袍袖撒下

襲等袖等頭中將可糸由同未聞之今夜又不糸  
仍予可取御劔雅行胡呂可勤召也深更別當糸  
已御裝束由聞之相儲同御座方俄而出御予進  
取御劔前行先入御屏風置西机及西柄北退跪御屏  
風外西縁主上宣入御北門出各名門方著肖取弓  
雅行出御已前著座警蹕召將監次仰的次起  
自座前出召云卿欲出慢門之間予出各門代渡中  
門橋自座前著座爰尾藤坐他恒不束良久六位等  
廻沓五前



已撤射席中將子通終下襲六今未聞如何少將雅清自座上

經渡來著家信自前經下自後著雅行歸來在

場外不著公仁著座新大納言兼基矢持樣如他門諸人中納言

家經通具別當左兵衛督三位中將公宣平三位

親因庄甚狹強著左右弁於座未指入每名門代了家經

卿著座之後雅行自後渡座公卿著了雅行頻

伺上卿氣色上卿每氣經程予云於替的者不可依上

卿氣色宣可被仰欬不兼引相伺已久頭弁頻

催內豎可渡由內豎已渡了著座訖欬之由尋之

後猶伺氣色遂每其更仍仰云加一与字不用替

的了頭弁出御能射人於上卿別當左兵衛督

雅行羽臣各裝馬出射三人時訖渡座雅行自座前進退

次上卿被見每名門方次所掌宣房糸書簡以

下後如例著的付座了渡藏人界立射分案懸

物紅色懸物如例時午進出次第射初前別當雅行之下官隆宗李房

後左兵衛督頭兼之家衛別當發物矢之後雅行立繼時賢六竹今夜俄台定



手弔乍座裝之雅行發初矢之後自座前立進  
立繼手射後等如形終之渡出居座前白一度之間賜  
云卿已下衝重次二度今始自後可射別當欲射予進  
出繼手之間供御膳頭弁陪膳渡送射手繼平皆跪  
地小面供了立射之了渡座二座訖之間入御予示  
守通中將合作御劔袖解無便之故也守通立座  
後經下入無名門今度北間弓立無人入御  
三位中將稱警蹕予等不應次別當已下又射如先  
雅清應乎

予射弓入無名門即收家 寒風難堪二度之

間時賢切其作法不尋常

北九日晦 天晴 依遠忌不出仕於瑤城令

修親嚴僧都來談沐浴之間以人謝謝之 夜坤存

火物梅北西洞院而仲因宿所并  
六条殿築垣抄滅之

十一月

一日 天晴 恭院平時許御幸大内方退出

二日 天陰夕小雨 一品宮還御鳥羽殿進



出車肩病逐日增今日加矣

三日 天晴 今朝猶矣 巳時參院人

共待出御日臘人之云前太政大臣被賜兵杖夏被

同先例外記可有小除目 大殿御子一日元服

被申侍送 雅行理落敷下自加討給御指子 役夫工之責白河鳥羽院初

免不可被用除八幡加茂領之外皆悉不可被免

羽觀行幸祢有寬治之例殿上人可引白砂備後前司

成長被聽春宮昇殿 為祭主聲著 義服逢物言也 日出御馬場後退

出 戌時束帶參八条院 鳥羽以御所東面

為其取三位三人定通長經成家卿三人行香殿上

人五人加公卿三人取祿五位院司長季傳之僧退名

謁清季向之夏了退出 通時隆範 長清保教

四日 天晴 秉烛以後參院明日御精進

屋御幸也今夜俄停侍送實俊被召具少將信能

日未依第入人數信能彈第之由思念忘今夜忽

被召替又下此面信久信實被止御氣色不快之深



更名謁退出

五日 天晴 申時許御幸御精進屋

了云接政殿御車寄成時許余兼明門院仙名

五位別當賴房一人行夏不催公卿通具定通

親國卿後夜行香頭兼予清信賴房具親

等也夏了名謁賴房向之被停依每五依判官代

催具親殊辭退賴房云今夜五位判官代只一人

也予等相共非院司五依勤之何夏在哉由相示以堂

童子令勤近衛司被綿頗益其便夏欽七將為判

官代夏非恒夏故内府被推輔共衛時也云

六日 天晴 律師未談二条御修法僧坊

塚之賜御讀經衆十二日云云

八日 天晴小雨間降申時天晴 午時著

淨衣系御精進屋右廿弁立六禦外左中弁束帶

權弁淨衣左中門廊申役夫工夏良久出御覽

御輿御馬三匹置鞍入御申時許退出入九女牛壬生堂



廊 法服房  
人領云宿

九日 天晴

鷄鳴後余參御精進屋門前

布衣著 人多別居  
谷床子  
懸尻良久女房被立了 三品次御

先達次越中內侍出見物女房出車立朱雀 東八条

坊門邊次御襖具出前太政大臣被出 杖次御先達

出覺  
僧正次布衣殿上人御隨身取松明二行並次

淨衣殿上人同取松明次出御次淨衣云以次布衣

云卿上北面朱雀南行於造路天曙弃松明出鳥羽

南門五所許御舟々々寄有慢 但小船也  
每屋形布衣人列居

御舟出了谷卿系車余八条院 安樂壽院即退出午

以前歸序

十日 天晴雪飛 向威德寺僧正房即被相

逢依有示申夏也歸路兼春宮 亮大進經高範

某等候 此七日許御不例謁礼部 女房又留守上北

面之中言談退出

十一日 天晴 清信廿将示陪膳番入夜参内



雅清女將勒了即退出

十二日 雨濛天間晴 午時參吉水良久清談

入夜歸庠法印法眼又會合今日藏人奉書閱白殿御

氣色下書復辟訖欵不知其日每見如此更獨推心

肝加冠太政大臣不逢復辟時今度初例欵

謙德公其時更不相似欵

十四日 天晴夜雪埋庭草 參八條大納言

殿見糸移漏日入退出

十五日 天晴雪飛 參院留守殊有沙汰由

人稱著到退出氣覺法眼未臨相逢

十六日 兩雪霏々 申時許參大納言殿練可

見由被仰如此之時  
先試流行夕御共參宜秋門院御仙名也以御

堂為其所盡御帳以仙壇為帳代東弘庇南緣左

迴屏風長押上東南折有公卿座成時許更始

四位院司有家朝臣申更由伴鐘公卿此間主西小

廊 准殿上三行  
敷帖許也 大納言殿三位長經元大弁著座有家



朝臣問之殿上人立後戶賢實卿進參加夏了行  
番有家子資家仲基等也被綿宣房公卿取祿  
僧退出次名謁退出午時夜半欵

十八日

天晴

夕束帶參院御先乎名先是

參春宮謁禮部大夫直衣被余昂退出次參院御  
方五位院司親房云領狀公卿十人俄多申障資實  
卿可參仍相待者人之云件卿日入之後宣衣參春宮  
退出余賀茂云親房聞之馳向上卿家之通具卿

本自出立儲參內間聞之系入著殿上

四位院司

有家跪長押下上卿云非御所不及申始由欵  
有家諾上卿去鐘有家立於中門廊召藏人仰  
金次云卿著座納言三位顯家成家云宣長兼  
下臘二人還坐東對座半夜之程資實卿系著夏訖行香四  
位二人加高通信雅坐長押上通具卿答之退下兩人  
下坐云云每云甲斐被追下者上座新儀甚每益欵  
所詮不存之所致欵僧退名謁如常衣半過退出



十九日 天晴 已時許出京參日吉 小女小男相具 健所前又被參  
男女宮廻予入夜奉幣通夜

廿日 天晴 晝未室前用候夜通夜

廿一日 天晴 八条殿修理難掌懈怠由示

送此由示含忠弘了終日作実前夜通夜

廿二日 天晴 宮廻通夜如例今夕向濱旅

宿老後長途々々之別互乎不知再會心閑同夕即之  
故実忘夜漏之漸閑

廿三日 天晴 登坂今度造宮之後初奉依  
行步無術也通夜如例

廿四日 雨降 今日山舍利會云々終日甚

兩宮廻之後凌雨又向濱還通夜

廿五日 雨止未後又甚雨 曉更濱又出門向

高嶋辺由被告 今日一切經會云々依雨無威後

入夜奉幣宮廻通夜

廿六日 天晴 曉歸浴日出入京沐浴福卧



廿七日 天陰示後晴 叁吉水申時飯序入  
夜女房令系御所

廿八日 天晴風烈 午時許系院殿上人

小小參候但還御可及夕云今日自厩戶入御及日

入大宮中納言六角納言 親經侍後宰相系入下格子之

程入御未取松明即退出賴平忠清宗長胡臣系

稻荷云々

廿九日 天晴 午時許系院申時許出御了

退下 今旨前太政大臣兵仗拜賀云々可入夜云々

卅日 天晴 未時許系院少將<sup>時</sup>出御了退出

一品宮今夜入御高陽院殿



74  
今日...  
明日...  
今日...  
明日...  
今日...  
明日...  
今日...  
明日...  
今日...  
明日...  
今日...  
明日...



