

中右記

三十七之卅九

並

元永二年七月至十二月

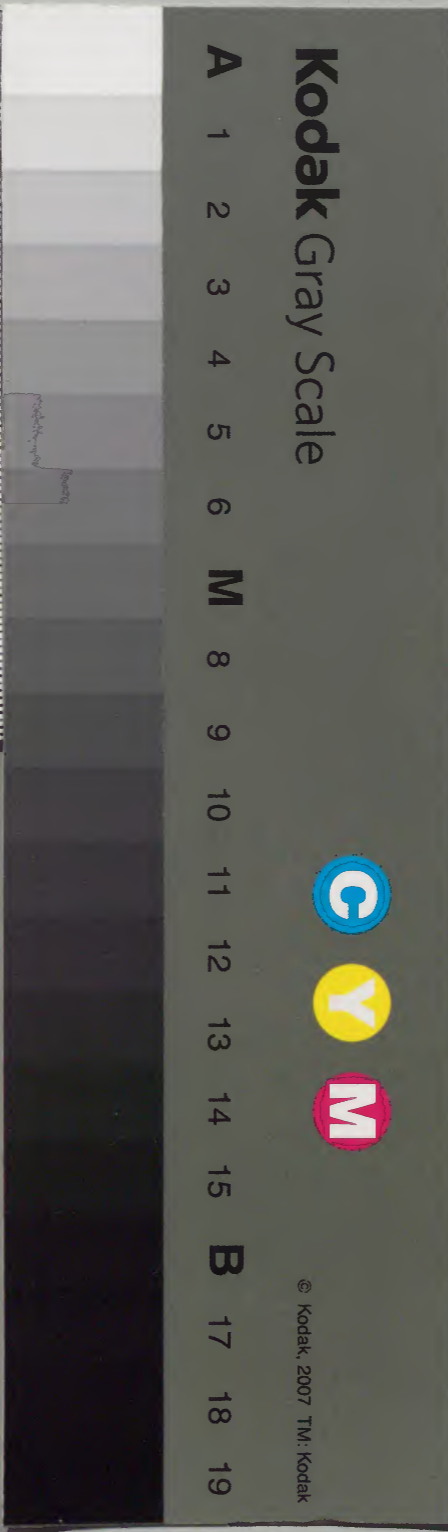
三年 保安元也
正月至三月

大政官文庫		
利	三	三
書	一	七
門	八	二
	二	八
	二	五
	二	七
	冊	架

内閣文庫		
和	三	三
書	一	七
類	八	二
	二	八
	二	九
	冊	架

内閣文庫	
番號	和 31782
冊數	29 (15)
函號	161 144

共廿九



綴じ部(喉部分)の文字等が開きが不鮮明な場所あり

元祿二年秋



朝日... 李御請經任願也申時許春内藤大綱言

以下上建部七人奉入唐大綱之攝威人等以御氣

色... 打鏡奉土服... 新宰相事將

中將給度... 每居卷... 於陣座

及身... 不奉仍... 右中弁... 輝道朝臣奉

中弁... 不候... 中弁... 輝道朝臣奉

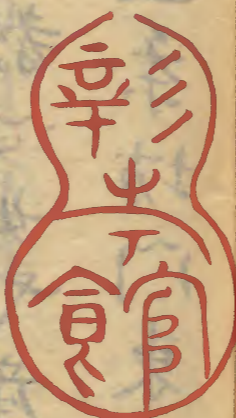
中弁... 不候... 中弁... 輝道朝臣奉





元永二年秋

香其字三



第三十七



七月

朔日

季御讀經結願也申時許參内藤大納言

以下上達部七人參入藤大納言招藏人并取氣

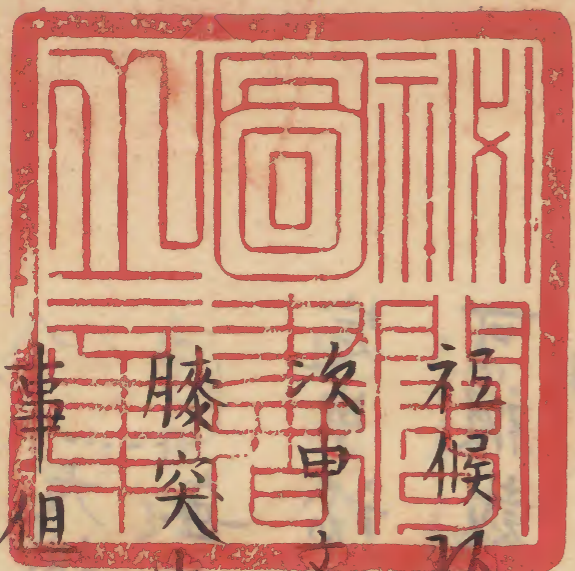
色々々打鐘參上殿上南殿治部心新宰相中將

右候以中將給度去事畢居饗於陣座右少

次申文大弁不參仍控右中弁伊通朝臣參

膝突申大弁不候之由昇參儀座行申文

事相不申上中文之中只氣色許之史覽卷教



大納之向下方死文見之先給表紙二給文
每度稱唯あし人々起座徹饗源大納之被
定申該國系事七ヶ國右兵衛督書定文一同
可被裁許し申命儀也入夜退出

二日晚以系院以清隆奏事宗成下向次系殿

下申万更及深更退出

今日申時許宰相中将通季女房卒去件人是
故大花心為房外孫忠教心女也産後經一月許
依邪氣卒去者其宅三条坊門東洞院院中

宮御所近隣也

三日丙午侍從宗成為令下向因幡國々日酉刻於此中

御門亭右門衣冠深沓黑馬黑地鞍持筋家榮及内衣一重法袴給令行

向小中将亭也是九ヶ年間未令下向於有恐也
國人申合云仍為系向被國一宮俄所系向也令下

初任神拜ハ先日皆遂了於今志臨時祭為令行
且又令下向也依紙秋初下向衆人有不受氣仍

先日以陰陽師三人令卜筮處皆吉也偏付卜筮
令念下向也

神祇
幣定
祈雨奉

今日仰中納之行祈雨奉幣事又有軒廊御
卜云

神祇
祭
廣瀨
龍田

四日廣瀨龍田祭也而後殿下被仰云宰相中将通
季女房此忠教也仍我有七名服々日也河原
欲為除穢物遣河原一而今日神事也也思
也之大共事之如何予申云神事可也便須但可令
依先例給也

重作云去應德元年十二月十九日故中宮服尔新
掌祭令除給又御堂御記宇治殿攝政忌服

侍乞寬弘元年十一月五日新掌祭前之付也
此例可也須申云只女如此事可依先例作事之
遂今日為除云

八日子内大卜殿初渡給民也九条之依有石晚頭
相具權亮少將糸九条内府戸部右兵衛督實行

右宰相中将信通殿上人伊通以下七八人有孟酌管
絃時元時秀元正木吹管作砌下奇謠女廿三船廿三池
入夜有如奇題云田家早秋謠仰宗國民也献力就
馬二疋及深更内府歸給人々退也

今日開白殿入御宇治富家殿云

九日早旦從日野河内梨伴送書云觀音堂昨

日戌亥時許燒亡佛皆奉取是失火又一切絕

自本納觀音堂東廊因為煨燼也伴堂故備中守

去永保之比所身造立供養也導師良真成也

因列多年大願一時燒失歎中歎也子孫

人合力可作也

十日夜依依可行内文位記請系内先於陣廳外

記尋該司系否

兼日雖作下只今系否相尋也少細言
中務補近來將監

之鈴亦申皆系也

系仗座拓苑人四條奏位記該系内文也同食

移系端座以官人之敷膝突石内記可持系位記

也中作少内記為未為奏之引苗副文置在返

給内記捧莒立小遊又石外記作可持系友府

中持素見返給内記史入莒之予起座進弓場殿拓苑

人二人予莒莒付苑人共返來云御覽先系内覽殿下
今期不可内覽

也中有作仍不内覽也位記内覽耐具副之也歸系寺座内記置位記外記

系官符入予作云近衛司將監也來小遊作云

予天返也之立葉小細之主鈴置下於案上小細覽

官符不入見一返給後了石中務省七少輔入後宣仁

心作藤突給位記菅置案上少納言先平位記三通了

捕丸菅置了前次主鈴平官符三枚比旨返了予令持

内記重進射遊殿付花人奏列内免返給了本在

内記置位記菅返入副文給内記次令徹案退了

次系及下扱了万事後退了

因幡守宗成今年九ヶ年不成截府之仍々日

之信下也為之參彼國一宮来十四日下向件了

依之本官不立中文只官作上截符之請了也

大夫史所了送也

災祥志

此曉雨脚下脚救日炎旱之慶天下欣悦了

十三日内大臣殿初了申行陣定給仍晚以参内

内府奥座藤大納言経右忠心了了了参中納言仲右兵

部督實新宰相中将雅右大弁長参集内府以官人

召外記也被尋人之参否外記了人之皆参也令

捐給外記補唯退出次内府以官人古文前駢拍了

見卜乞美作泆路壹岐國司申請条丰次九大弁

見一箇國解状定申了書之讀上此間掌控如三

神祇 臨時祭

今國定申置解狀於硯菅人之起座退去乞明日可
該書在中尤大并氣色給硯書史退改

十四日曉因幡吉宗成之下向是九ヶ年未下向也於神

拜者先日以目代之遂一然而一庭未祭一宮乞有

恐之故也仍俄之下向也度可之行此所祭也

今絹布衣侍女人許義仲宗行篤昌也去三日出門

今日進發也

馬奏人之開白殿三正内大臣殿一正右大納言正源大納言正

民了心正右近衛正皇后宮才亮正右女弁正俊正

能登守基頼一正出雲前司重仲正駿河守行佐正

遠江前司基俊正讚讀波守頭頼正

裝束送人

内大臣東帶民了卿布衣治了卿日女將水干

右中弁為隆小松儲播磨守基隆國中三ヶ所義作

粟倉殿下御庄

来廿日入塙总府可遂定也

十五日朔間雨下巳時已後雨止午時許祭法成殿下右

大将先之祭於盃蘭盃誦已被始右左間之殿上人

兩三人扈從。原都控小僧却永清年八十六登言度之
間設有老老心之事。故事。一衆僧志南庇僧前
度啓白還志本度友大納言被參例。後引原控律師
神仁之堂童子御堂預引花苔向志信禪河弥施云
間控律師是後行供養法事。諸大夫置惟紙令
退。如今朝從殿下被作云内府兼龍大将後今日御參御
堂。處當没日可忌。為引益友。後撰吉日事
先例強不見也。予申云没日尚可。無便也。從後日宜日
可之。參給也。申了。仍内大卜殿。今日不令參給也。

晚以予相具。以中將少將宗能。參尊勝寺先孟蘭
盆講。師禪仁律師例講。師忠尋律師是豪
供養法。是基已。誨事了。阿旃陀。御堂預置布
布施。以後衆僧。志僧。前座也。源大納言右衛門督
宰相中將二人被參。入夜雨下。

十六日曉雨下。或人云。淡路守說雅夜前卒去者
說雅故盛實朝臣二男。當時死人依巡。此春但淡
路魚皇后宮控大也也。

從今夕涼氣初發。早秋之至也。

鳥羽帝
災祥志

十八日太清山皆被行軒廊御卜定伊勢外宮虫
未事并平野社鳴動事云

十九日天晴依堀川院御国忌申時許參尊勝寺

先逢阿弥陀堂御念佛後此曉被始不斷念佛上

源大納言行事左中并為隆朝卜右馬門源宰相

中殿上人皇^{將落力}后宮権亮播磨守越後守宗然參

入上官皆參次渡參講堂被始御八講^{朝座}烟夜講師

祿仁律師供養御純問者^問維是次有行香源大納

言以下咒願祿仁律師三礼已誦是心久所講

師忠尋問者宗是晚以退出殿上人或又被

參堀川院在公家有御誦經被付寺家之

別使也今朝從殿下被仰云故院御料奉作

佛也今日欲供養之處陰陽助家榮中云^{松木}

像者猶今日重日可有悖也如何予申云可有

忌者後日只撰日次可奉供養給也仍延引今朝

仍布施送日野丈六堂了

廿日^{甲子}後日今日若宮依吉方初渡御院白川出所

今夕依可入御内先有謙渡給吉方之下也午時

許參院御所三条烏丸亭中宮御殿下内府以下

令皆被參上達了皆衣未刻先宰寄若宮御車

於寢殿階隱間院唐御車、副八人白布衣但以紫系總付維

右及用大炊以光平胡卜作付牛飼童廿郎花院之典代行也

於西中門給録白大褂宮令乘御車暫南遊次

寄院御車蔀御車青下簾先院御出從西御門前駢

殿上人二人許氏上達部左大弁長右宰相中将顯

治了卿給予源大納言雅右大納言純右大將家隨身壺胡録

内府隨身壺胡録院御車右宰相中将信通檢非遠使

大夫尉重時康季盛通光信等作御後次宮前

駢内院殿上人廿人以下中人皆宗補胡卜新宰相中将雅

右兵衛督實新中納言實右衛門督弘新大納言仲

民了心宗大納言二人被宮御車伊与守長實檢非

遠使大夫尉宗實作御車後次院武者所北

面程候孝等弓箭殿下御車擯柳毛御隨身經

御所北東面中宮御所御并三条京極大炊御門東未了

入御後白河南本御所西門見物棧敷女車

道路之隙已如賀茂祭寄御車於寢殿南面

院若宮入御之後人々作殿上院御送物於若宮
御釵右大将死之頃而還御如初申刻若御本
三条御所人々可御參之中有伴今日以每不出侍
胡新中納言子侍從云隆被聽院昇殿勤仕若宮
前駐入夜系束帶馳參院今夕中宮若宮初入
内也先行碓寄御輿光平作及用九女將重通
右女將實行衛朝叙卜為碓次將云卿相分如盡但民
部心依為中宮大夫供奉行啓出御東御門若宮
御車前駐如今胡但院殿上人皆悉被加衛符

上達了不帶弓箭上達了用泥障不結唐法其路絕烏丸二条

東洞院土御門お東洞院二条辻苗御車有御

見物若人非若人六位亦前駐但修理大夫顯季一人前駐若直衣於夜若衣冠事死院御見物之後

渡御正親町東洞院御下也中宮入御從小陣寄

御輿也於北對小面西一間有名對面亮寶次

宮御車寄同所不被作輦車宜有為可尋

先例人々退却白殿内大長殿行啓之間

御車々供奉給之新中納言先參向有行啓

召作事作死今日候日天陰雨不下地和合之秋死

廿一日丑今朝僧密談云去夜夢云冥官告云今年大終三合之歲也天下疾疫飢餓之危重者自李此支世間一眚思也何况有以夢告可恐云可慎云事危

今夕若宮御五十日可閉食也仍申時許參內先參殿下御宿所被傳云今朔先參入院今日事可用承曆三年堀川院御五十日忍身去西列殿下令參中宮御方給件御所仁壽殿代屋之南庇五之間并東面三之間女房打如同東庇上簾之間

敷指筵其中南二間敷高麗端其上居饗用机

為上達尸座

南北行對
左南上

次北一間敷紫端居同饗机

為殿上人座

頗絕席

又南緣敷指筵人之至座

南白殿右大臣內大臣大納言五人居此外中

納言以下并殿上人依座狹不着其座御所東

屋西庇假人之被候也

一珍毒勸盃

二珍

乃中將宗補胡卜
瓶于花人

三珍

參議奏弁
忠長

次宰相

菓子木押二珍後供若宮御膳陪膳右宰相

中將信通

不徹釵指笏丸打敷進南面簾前付女房
殿上四位並供小臺六本又汁物居御盤餅也

次主上渡御

開白殿内府民了心扈從右中將時朝卜死出釵

前行主上々々令若宮御者次上南庇西三ヶ御簾其東五ヶ間

女房打敷敷円座於簀子敷之間供御殿池之殿官人於

南連立明之上出御殿下令作給在法心以并右大臣

以下各悉南簀子座先力居衝重殿上五位諸人於中

將宗捕胡臣勸益諸人侍從季成次供之上御膳為大納言

實陪膳解糸議五人顯雅信通益送總盤六前不及

云承曆例石御酒次石御遊物具又砌前敷百人座

盛家以下六人各悉居衝重又下加殿上人於云御

座末以中將宗捕胡卜伊通次有御遊民了心宗通執拍子

予伊通付歌内大臣兼宰相中將信通琵琶宰相

中將雅定坐以中將笛 敦兼胡卜算策有賢胡卜

和琴今呂安名尊 鳥破 席田 律 伊勢海万歳示三

臺急間給上達尸祿以并死殿下御下御祿殿上人次貴死

次起座人々退去 自上入御還御本殿死其後

供中宮御膳新中納言實隆心為陪膳殿上四位

益送懸盤六前死今日又有五十合物法圓五ヶ間不裸皆流

分獻分獻殿上人不具釵笏

件物上達部退_レ後居並南廊又又内女房

有送物長絹百疋尾張綿千兩越後入物万物皆過

差施風流金銀從院宛_レ諸國被調進也治アハ能後ハ以并顯隆共奉行

昨々尊勝寺御八講間行事并一人參仕他人_レ

不被參依_レ以吉事也 亥時許雨下

廿二日尊勝寺御八講結願也仍申時許參入源大

納言右衛門督宰相中將二人弘雅雅定殿上人以中將播

磨守越後守皇后宮宮授亮宗純木參仕旧臣之外

他人不被參也行事并堂童子遲_レ之間暫_レ

遲_レ且作史令打鐘胡座如講師已講完基問去

具尊胡座_レ後在中并為隆朝臣參入令打鐘夕座

始講師免俊律師問若道祐_レ行香上達_レ五人殿

上人三人給布施秉燭_レ行事_レ人々退_レ四日悉

束帶出仕神心居_レ

廿三日從曉雨下檢非違使志資清卒去年六十本外記史生也七十年

為檢非違使先補府生後轉忠孝云云也

廿五日午時許參 院召御前被作云行向開白許

可示作事近日關國有_レ多教秋以前可被成事也

但有道理可尋成也又或人中三品事貫首事
若宮御百日諸國不裸事御熊野事系毛車事
件条之事可申合者參殿下戶院宣執則返了
返奏達了其次被作合云立太子事可急事予申
云一歲吉例之早被急之如此大事之時至也仰云尤
然我參伯熊野後可急事之晚以返家了民心送
書云前兵衛佐顯仲叙^朝長以修理大夫申院後小野
宮家記去年有要事渡藤中納言畢者件記可御
覽者是丹波守家保胡卜奉作示送民戶心件消息

民戶卿被送也地驚近返事之件記者先年御覽
顯仲給家成^宗也件書者西宮記小山松九条記以外類聚
記六卷也^同食此有可御覽之由依此作下奏覽了
給宗忠之由条全不作事也志
去年

廿六日早旦持參件記先年奏覽了之由付丹波守紀伊也
本奏達之處不愜覽御只件記可御覽則持參御覽
畢返給也但仰云去年顯仲渡与之由僻事之往年
之由^仰同食也予又奏云往年此日記本之非後小野
宮記^仰云同食了其後民戶心被參且以^以夏拜了午

上退却

廿七日 辛未 午時許 糸院付紀伊守清隆奏事顯仲

朝卜以小野文日記与宗忠之也中系於情思給作大之

實甚不便也能可被尋決作但件日野宮記可御覽

者本因作宗忠許法家日記切續天作中小野日記可

作也仍件記十卷許所作也持各天作欲奏覽為御覽

老後日記逍遙頗見吉事之件事法不可思食忘於

此日記者不御覽也大畧非顯仲本書仍北本意凡

御氣色難量只被之付之實誠不便事之然而天道

在上何不云沒實否外午後退却未時許和具法眼并

少將未行向橫川河因梨房号竹林寺宗成太郎寺公

家其作法甚可隨之申時許 糸三条殿晚景歸家

廿八日申時許 後日脚力未去日必思丞府道同

風雨雜之事障下向一去不定之處悅同也

廿九日夜半俄雷鳴其聲尤盛後同落備前守

正成盛春日雷出小路高倉新造宅之門上同損云

廿日 甲戌 晚景天陰今夜俄有時除目予依拍忌不

參仕後同從二位源能後藤忠教勘解由次官藤顯

純^至大藏少輔清原祐孝大舍人^久中原致長

中官少屬中原忠倫^後伴有負^並皇后大進

友有成^還近江守高階重仲^{任中河内守源}後^切

上終守友敦^後^並淡路守經雅^切肥前守大中臣

清親^{太神文切}安房守宗房^並檢非違宣旨^{藏人左兵衛尉頭}暹^痛

^{法孔願}上卿右大將左大弁長忠書之^云或人云叙

位以紅紙被^云未見不聞事之誠奇^惟死

江列被成重仲胡卜事^{父泰}胡卜成教^回云

又後元年仍望中江列^處以子言仲被成^事頗不

得心事^欵或人云近日興福寺衆徒頗欲^亂發^乞

多武峯東大寺木領引水回^仰寺下部被陵

礫事^云

[Faint bleed-through text from the reverse side of the page]

八月

朔日乙亥今夕少將大郎二郎童貫三子悉禱

予結霄 兩少將左中弁 在座

二日^帥中納言重資卿今日罷申^{大納言}中

納言^實新宰相中將依右^帥御前^下以^帥初^帥終^帥以^帥弁

重資 二獻^{大納言} 三^{新中納言} 大納言傳勅語^{叙後頭弁}

御衣給^帥拜舞云

三日後曉雨脚殊甚終日無晴之日親奠分配仍

申時許^參大學寮先欲^參廟門^處件^門去年

顛倒已^了仍假立^帷也雨脚不^苗又早欲^拜廟處^宰

相步^納之未^參上^廟堂又破損^雨不^苗仍先^聖先^師不

能^奉懸^並只^入物^身置^去就^中必^每度^不拜^廟事^之

仍直^參廳^座^{入自北面東}上官^總五^六人^許參^來且^參

座^凡兩^脚不^止方^支懈^怠女^納之^忠能^死弁^實光^參

來^且諒^可被^催也^作之^學生^亦居^者地^居飯^共也

一^新女^納之^忠能^死弁^實光^參^{但參官} 苗^次之^事依^省

略^也官^掌申^死裝^束由^外記^上予^下後^著之^座

向^都堂^之間^僅有^雷鳴^之光^地有^雨水^之湛^於事^有恐^誠神

心失度漸至都堂昇後小面先東壁東兀子靴以間及秉

燭頻雷鳴雨又下頃而西面舟女都堂中壁下座納之西壁下堂中主殿察

立明允雜人亦依雨多入乱堂中於事喧嘩也且加制豈催懈

怠明教博士音博士未登高座講論詰問者生侮義三

退下予海系東壁東座外記申裝束了也予又欲

系百度座之處尤大并相云長忠適以系未甚雨之間

依僮僕不出來遲系之也被謝也但每有云事此人未

見早系之時雖有政必以遲系皮人心性之習也全

不驚思仍存可被遲系之也且一祈初行之相共系議

南女納之造酒正勸盃鳴昇不博盃及三度則立著則

後上卿中戸起座泰議西戸自小面東上外記

申裝束予入自中戸系本小座系議南座舟細言

外記吏皆南座紀傳博士文章博士敦光羽卜下五

六人明法博士不系系小府三道博士系南床子三道學生

六人系小底床子先明系下立系次算博士為保

下立我道學生未豎系次同為保立明法學生云

亦申上云先明法次等道可作也而以法家未也尤

大愁也申上有理可然但博士不系之間等博士

為康先正立我道也只早可送也作之仍立家各退也
寮官進紙筆予云文章博士友原朝卜依為四位不名者
五位古名二字也
敦光朝卜未後方作云題則置折敷上持来予乳之披
見之後氣色博士復本座後寮官傳左大弁一見
畢寮官立立明人之置詩歌文臺立穩死床子寮允
苜置床子予心下移系穩死予十宰相西儒者亦南
少納之系宰相後海師五位
儒者顯業系府南尋讀師外記之慶只之純文章
生外記不作去予作云只心下臈外記可令勤仕者仍
外記一人為讀師詩及廿投亥時許誦了退海予不
獻詩

俄見墨也左大弁又
不被於也

四日依悲母遠忌終日念誦經布施亦送日野一
五日依師帥心相語各仕改午時許同事具一一也參
系左衛門陣瓦使中時至廳左大弁来加外記結
予年少納立忠能系床子外記来覽官符披見之處
能後忠教重資三人卿叙後二位府師一十条官
符什曆官符苑人在東門尉顯憲檢非遠使官符
此外兩三四司十条事官符亦七技許見一外記来送
乃史生令請予一海入左大弁起座予起座於西庇

捐帑議向外記門之間石使出白云南所相忌者中世年不祭依不可有當

文中也忌直退出入夜帑殿下中諸子及深文退出

六日晚以帑院退出以次涌源大納言許訪大夫小兒

可惱言談之後及深文海家

九日癸未戌日後曉雨下今日於院殿上可有若宮御百日定

也依催申時許忌來帶帑仕大將者大納言民戶以

右出給予治了御新中納言帑云先以并頭降

被仰云依承曆三年例可定申但彼時御五日百

日午支日御膳物大殿共被勤仕也仍御五日是以開白被

勒一今度猶可多勤仕之將又云之度者他人可勤仕

之可置申者右大納奉仰被問人一同中上者一方

事可被用承曆三年例去御膳只作支度開白勤

仕何事以并來仰云早以開白可令勤仕也治乃

出定文一見上右大將以院人在言以并奏被

院御覽一返給則被下以并人退也

十日有新年穀幣幣云上心新大納言行更左中

并為降

十二日己午時許帑院前兵衛佐頭仲胡卜返事

神祇
初年穀
奉幣

令波見丹波古

件返事彼小野宮記文不傳下官之中也昨日從殿下

被作云件日記宗忠隱也御氣又志仍作警氣仲

之返事令見丹波古家保也凡此子令不誤不知力推

而隱中自有疑思食糸誠也初也方於今志忌中祈

中北野天神許也大畧顯仲朝臣披露之實凡顯仲頗

凶惡者也一言損人豈以可然也天道照上一說給也

今日糸一条殿并殿下入夜海

十四日戊子今夕三宮之子宫有仁賜姓為臣源朝臣

源有仁

叙後三位任右近衛權中將又清原清友任掃戶小

屬 賜姓之事被作下右中弁雅兼一

件御子賜姓為臣之糸為圓融院中子孫未為臣

下也冷泉院花山院三条院御子孫之方賜姓之

軍一五人雖有其例四融院御後殊一所不見也

就中後三条院後胤中賜姓為臣初也來豈以可

然也昔治有之例也代未見此事但天運令

然又何為也

村上御孫中務卿具平親王子

土御門右府師房

寬仁四年正月叙後四位下二世王
其後源朝臣姓十二月任侍從

三条院孫子一条院仲子

侍從宰相基平

長元二年十二月八日從四位上

元服日
一世源氏

近代件二人外所不見也彼人叙四位下度叙

三位依父親王哀憐乞

位記狀云大内記宗光作

三位源朝臣有仁

右可從三位

中務天潢餘派帝孫枝廢賞被鐘

仍混流俗宜拔榮將以穆胡章可依前件

進志施行

元永二年八月十四日

十五日天晴放生會也依催午時參内欲奏宣命

慶内記遲參院相催教刻不見末凡之尋以法人

源教刻小内記為保參仕已及申刻先勘矣慶

俄中所勞之申何為引予移悉端府令敷膝突

内記持來宣命披見

後去延久二年如行幸儀納之參議外記
史記來供奉又前後并之放生也作載返

給内記之射場殿之發人團能奏則返給

依例宣命
不内覺歸

仗座下内藏寮使お膝突給宣命

助某丸

日已暮早可馳

奉_レ出_レ又作_レ下内記返給菅退_レ也

後同放生_レ上_レ新中納言_レ實隆_レ 参_レ儀_レ雅定_レ 近衛

左女将頭四_レ叙_レ朝 兵衛 左不_レ参 衛門 左才佐安光_レ弁 日出_レ間 右佐通基

神輿下御成刻事_レ一還御_レ以_レ身_レ例_レ到_レ事_レ

内苑寮使遲_レ参_レ去_レ儀_レ師定_レ四僧_レ却

今日申_レ时_レ许院渡_レ御白川_レ云

十六日 庚寅 天晴今日院御_レ懺法_レ被_レ始 律師_レ教基_レ經_レ仁_レ覺_レ後

已_レ講_レ榮_レ基 午後雨_レ下_レ夕_レ明 本_レノ_レ二 殿下御物忌_レ也

今日法成寺_レ御塔心柱_レ續立_レ身_レ二柱_レ也

今日内大臣_レ殿於法成寺_レ講堂_レ御佛_レ乞_レ供養_レ給_レ法眼_レ覺

猷_レ為_レ導師 真言_レ供 仍内府密_レ乞_レ参_レ御堂_レ給_レ云 又_レ六_レ身_レ金

羅_レ索_レ觀_レ音_レ布_レ施 被_レ始_レ乞_レ外_レ給_レ出_レ馬 色_レ不_レ空 内府冠_レ御衣

今日故堀川_レ院_レ御子 年_レ十五 於山_レ庭_レ主_レ仁_レ豪_レ京_レ極_レ中_レ御

門房_レ被_レ始_レ家_レ云 右_レ兵_レ衛_レ督_レ鄂_レ通_レ御_レ被_レ参_レ其_レ所_レ者_レ門

徒僧_レ纒_レ濟_レ乞_レ参_レ乞_レ

今夜仲實_レ朝_レ卜_レ所_レ分_レ木_レ依_レ石_レ乞_レ殿_レ下_レ乞_レ由_レ權_レ亮_レ被_レ始_レ也

備中守_レ正_レ盛_レ於_レ六_レ波_レ羅_レ堂_レ供_レ養_レ一切_レ經_レ誦_レ御_レ法_レ不_レ永_レ保_レ云

今日塔_レ下_レ后_レ乞_レ供_レ養_レ丈_レ六_レ阿_レ弥_レ陀_レ佛_レ講_レ師_レ法_レ眼_レ乞_レ献

△堀川帝

讚衆八人

十八日参院次糸一条殿西御方晚以糸殿下万
事申承_レ後退也

廿一日共物忌也仍不出仕也

廿二日故七糸及云遠忌也经一部布施一裘送日

野觀音堂_ノ

今朝以後並日記四十一卷返送前兵衛佐頭仲朝卜

許_レ也件日記九糸殿部類十卷西宮記十卷北山抄十卷

此外部類雜記六卷合四十一卷也_レ以書小野宮大臣

日記_ノ也_レ以書實披露世間仍_レ取返送也使未

返_レ来_レ間頭仲入未件_ノ不申_レ也_レ以_レ神明立誓_ノ

於彼日記者不可返給_レ由_レ謝也_レ然_レ今胡差使

送_レ也_レ答_レ一_レ以_レ云_レ實_レ奏_レ院_ノ糸_ノ大有_レ恐_レ晚_レ以_レ使

返_レ来_レ云_レ依_レ云_レ兵衛佐持也

今日攝津入道俗名忠政卒去_レ年_ノ五十八_ノ忠政故

政長朝臣長男也_レ好_レ管_レ絃_ノ道_ノ習_レ琵琶_ノ橫_レ笛_ノ志_レ生

年_ノ歷_レ式_ノ部_ノ丞_ノ巡_レ任_レ攝_レ津_ノ國_ノ也

入夜糸殿下及深更有被作事_ノ亦夜半退也

廿三日早且泰院御所白河今朝御懺法結致也巳
時許事了寄大納言已下衣被物布施次寄御車
閑白殿令糸給上達尸八九人殿上人亦余人糸仕還
御大君町東洞院御所

昨日之日記合四十一卷以宗次返送頭仲胡片

八系亭一晩以宗次海來頻可返也也雖

彼申推量之由一仍返返法暗之間頭仲

差使志不知名字所返送彼日記也於以伴使

又送一

廿四日頭仲以消息示云彼記於今者結致了目錄
可返給志仍以昨日消息目錄付使也早攝大之實之
糸院後有忌事之仍彼西宮記本合四十一卷惟返
送也

件四十一卷記先年迄敏語頭仲胡上所買得也

以右近大夫宗實林木二百餘友并連死送送平鞆死

一具苗得天授此宗成之也致敏每度返可也

廿五日己亥九月節今朝有改是法尸卿能後卿加階後

依吉日初着行左大并并少納之忠能同糸勅但兩

儀之新三位中将賜姓官符三位叙符未請下云
依之中少并不為南所又如之法力之中所傳同也
今夕文所給院御所之仍秉燭之程參
内成刻寄御車於北對北面西一間院唐御車
御馬副布衣若宮
同車及大納言 源大納言 新大納言 次乃新中納言
新宰相中将皆步車後 院內殿上人取力續松前
行依裡道皆步行之啓陣又云右對面
海參内是為行内文也先右外記問諸司參否申
皆參之中拒院人奏内文作之中勅許後移慈端

座之敷膝突以官人右外記作之官符可持參於床子坐
今見少納言
受領罷符未入莒持參見早返給你之持參殿下
可内覽外記以通瓦莒參未之殿下堅固物忌也之間早不
能申達○至參之者返給外記進射庭付院人
奏同返給海本度外記置莒常說雖可返給付
行成大納言说不返給予右云近衛司七將監稱唯
作小庭作云予天稱唯海入之此間令立案於軒
廊東二間女納言將監主鈴木元平案前
予目女納言之表膝突給平符莒平之後

女納言返奉上卿女納言本帰入予在外記給官
符入官返給也之徹案退也

今度以才先了是付行成大納言一説所行也

廿七日辛丑今朝依心雨有幣幣二社上新中納言實際

卿云今年六七月有炎旱之憂七月又有霖雨

之歎至今月去每夜雨下民戸誠憂念也

野内野内野仲送書狀云所返給之記四十一卷也而先年

之此所渡給敏之記四十九卷也之中敏師季中

行夏八卷不返給也先日來不陳此有且以

為奇但以野仲書狀尋給敏之處年中行夏

二卷書揚下二三所送也先年借頭仲所書

字や殘今夏三卷作之振之修之件軸下

小野之被書付や軸上一年中之書也白紙表

紙白草紙や卷長短不同や乍警持參院

お北面付為重奏覺之次申上件事以貴

作之件日記事お今去不可少返給也

仍持返也

源大納言以弁被參返也作詞更不得心若乞

鳥羽帝
神社 止雨奉幣

猶有勘氣氣凡全之為衛衛熈守其治申葉
內更不得心事也入夜退也

廿八日壬寅 早旦經敏送書云彼二卷 年中行事
早可返返 經敏送之可經御覽者則付使雜色
返送之日志之間經敏不云也中 年中行事
頗以奇怪也又顯伸日志之間有年中行事
不示也兩人之心迷前後詞誠以不便便凡巧也
實之亦只作天道許也
晚以參 殿下申万夏之次妙香院建立僧示

遺言去之了 乞依法眼被中 也召參内大臣
殿御方申誌事及深文退也

後殿下退之間上野云實成為經敏使來也彼
年中行事書作多仍今胡經御覽院
作云伴書之尋給記之也 志之也返給
也但彼四十一卷頭仲相傳之日非具慶也往年
別古傳一所也者予答云先伴本書作也熈承
度之返身 本年事不被作左右之慶也承
中承也於之者早有本書之負熈一所也若知仲

○給事や件本書を宗忠法及之縁之頭仲
被思之糸為道也去

廿九日朝以消息年中行夏本書在經敏

之許之也示顯仲平

今日經敏以完成可頭仲之消息案為令見所

送也其次先年浣作書三枚頭仲目錄并消

息二枚可之見也則改未皆返送也件年中行

事八卷本書日未有之也經敏不立之糸甚

以不得心事也付頭仲申如之始求如之糸種

之糸不得心事也

今夕中宮令還入給仍秉燭之開糸入

浣之慶中文已出御中門之從也者大納言下父

扈從浣内殿上人元松前行如一夜依之步行

長實朝長家^寄御事^車無名對面

源大納言以下总仗死有定是河内淡路糸交

被定申左大并日書且讀不廻時刻事一退也

今夕雨下

今月大暑毎日霖雨

○九月

朔日甲辰

天陰雨下依例謝北辰

午時許相見妙香院法眼入日野依吉日參詣茶
師堂身燈明依女將四郎童不例祈身鏡用蓮
房供奉為導師夕宿新造居所

二日朔廻見堂塔造作 天快晴雨已止

晚以上野云覺成為總敏入末云年中行夏別警
事歛問頭仲如何返答云早在淨心也

三日朔雨下覺成來云問頭仲處返事可御覽

者披見處先年以林木所相博傳力日記慥九

卷や其中故師帥入道年中行事八卷慥所傳件

請文慥此九卷や於連系鞞去不給や武列以件

鞞大膳大夫加林木願之相博傳力給振承作方然去以鞞

被お博也甚無實や只以林木所相博日記此九卷去

付付事一所見已此九卷渡經敏之也默然之又是成立

於之志欲責林木め予答云同日記不可以汰

也慥蒙院宣於宗忠者全不可以汰や貴殿可責

於否係在淨心依不可知難申左右事や早以試有可

傳經敏之也不足成

年中行事苗經敏許之也見返事状也

心中慶也頭伸次伴年中行更在下官許也

日去被疑也おと去已經敏許也影然也

四日雨又下終日困居室中窻雨脚濛濛

五日雨下

六日午時許祭院後一日御邊湯下也令被

申也

此曉夢中奉見先帝

七日曉夢又奉見尊閣

八日晚以祭院丹波守武茂守相共沙汰既仲日

記事自然祭達也依下入夜間祭殿下諸御物忌

祭御本居可被行八講事被沙汰之左中弁為澄

程修及深文退也

柝大和姉子か所領事尸出衣御氣久し此

已講有理く由所立作也

九日壬子天晴今日若宮御百日也仍晚以祭内御

裝束一同御五十日儀殿下左大臣右大臣内大臣

大納言五人衣着饗食饌座一依不狹初終之勸五人二終

中文才大夫通季宰相中将引雅陪膳供若宮御膳殿上四位益送三終新中納言實際居汁拍菓子木

二終之後主上渡御左小將忠宗乳御鈕前行殿下

右大内大臣民部卿新大納言仲扈從殿上人仕指燭

主上令含若宮御之上南庇御簾敷四座於南

簀子之上本大殿下以中將宗捕五云以左大臣右

大臣内大臣太將藤大納言源大納言民部卿新大

納言予治ア以別當新中納言源宰相中納言中文

持大夫新宰相中將左大臣糸子居御前座居衝

重以中將勸盃為人侍從次供御膳源大納言雅俊卿陪膳

頭中将お加益送云東掖戸梅警蹕旦々去御五十日不種人成奇也

仍々夜不講也但左大臣一人又不種也東掖戸當

公心座次置御遊物具敷座於南砌下五人盛家

已下六人系在居衝重有御遊予拍子至日候病依

多術迄辞中頻被催仍愁愁本二以備内大臣笙新宰相中納言

笛頭中将筆葉敦兼外臣律伊勢海万歳示三臺急寸間以并云

殿下御祿身殿上人次身乳云御祿予白大褂一領

人々退去其後供中宮御膳陪膳治ア以能後心折攢物百合十ヶ国

益送殿上人所課

又内女房送物

八丈百疋但馬圍
不課綿千兩越前

今度女房打本裳唐

衣之風流

若狹一ヶ圍迄風流
仍被心風流云々

今日依九月九日申时许先供若宮御節供

長實
朝卜

依職更上

前陪膳云々

又晚以先有平座治了御能後以宰相中将頭雅

总宣陽殿二献之後被奏見糸云々

十三日丙辰午时许糸院次糸一条殿御下次糸

殿下今日御八誨定也内大臣殿右大納言平別當

已上皆冠直衣被糸於西對代廊有定左中弁

為隆胡長衣冠先々勤日时持糸

未正日
癸酉

為隆朝卜

持糸纸筆随作半定文作云未正日女房尺迦仏

五部大系池可供養之其次五ヶ日如八誨身胡

夕两座可奉誨也 有儀定文ハ佛供養雜刀

被書之其故云供養日ハ上達部束帯僧法

服为宗事也次五箇日ハ省畧儀也仍上達了直

衣僧指貫装束也又五卷日捧地行道儀云々

也去晚頭定一々見下返上定多人退也糸

御出居方申雜事退也

亥时许参内乞依可行軒廊御卜や拓苑園能
奏事申後行之大神宮胡夕御膳御井水減失
事去七月十八日官兼改其寮光平参仕仕官卜申云社事
不信不淨上云家御慎天下口舌者寮占申
云社事不信不淨右外記菅入御卜形付
本職事苑人并實光退右外記
十五傳兼改密語云云家御慎身者右外記
十六日夜依有陣定催参内俄延引退右外記
延引し申不告奇怪や

十七日依催参改但宰相故障同上二人可差
行申依指院宣や治右外記後右外記同参仕左外
衛心陣左中并為隆苑人并實光女納主忠徳
参入結改与治右外記相共差廳外記結申右外記
納之外記相共差官着乞上皇被家名封戸
五十烟於熊野御山官右外記請予や件官着被
一枚給本山一枚給民右外記省や紀伊國阿波讚岐伊予
土左五ヶ國各十烟や請予右外記後治右外記起死
古廳西座可被相損右外記今日予出廳右外記不被損

めを正使中云南所物忌大暑依大弁不祭不可
急南一所之故や予依有小所勞示今不祭内
改祭法^部 祭仗死被勤申守佐遷宮日時云

晚以祭一条殿西御方秉燭以前帰家

九日早旦院有御幸鳥羽北殿^仍未明祭仕用白

殿之祭給友大納言以下云御十一人殿上人五十人

許前駐從明日依能野御精進可渡御侍与守

長実胡后病一所也但明日改忌日也仍之母入御

志^{後同戊刻渡御} 殿下之海給同作御車後之

祭一条殿御所三条池小路亭給午後退去入夜

雨下^天 天陰雨下晚以得晴

廿一日^{甲子} 天陰雨下晚以得晴

今日卯刻 院被始然野御精進推律師頼基

先達権律師忠尋為御経供養導師御共人

左^宰守相中将信通播磨守其^基後朝卜丹波守

家保朝臣義作守頭捕胡卜若狭守宗章朝卜左

近大夫为重北面下臈備中守正盛石見守盛重

平負賢源季範平盛兼源近康平^宗禾子^宗

童四郎九久則父廳官件時平高向於

並紀行友法原季並菅野光經大江為郎良

廿二日法勝寺常行堂御念佛初上御右衛門

終云三四人被參云

廿四日晚以參殿下大僧云被參遂入御八講

講師問者以才被以汰及深文退本仍不能參

御念佛結願也

廿五日天陰時小雨今日考定也依有催參

官治了御結後郷被參被談云左大弁相云有下勞

間上心二人可了行中以弁被催仍參入其後

檢弁伊通女納之宗兼參入以弁每以相待已參

鳥羽了又使弁不參之大外記大夫史皆故障

乞人殺不翌日入社遂以退出未代更誠以

奇恠也檢弁伊通不習考可也中中之如以

欲同例之處大外記大夫史不參如暗夜兼日不

引見例也治了御相議退也

廿六日夕宿一条殿依遠為節分也

廿七日庚午以曉上皇參御結野了

已刻了总束帛帛 殿下内府 冠直衣 别當 曰前

殿上人五六人 直衣 諸大夫 衣冠 帛入殿下 御鳥帽 子

御寢殿廣庇樂人亦衣冠 作西中门外 先吹盤沽調 吹秋風

○重先行行高懸一鼓帛入從中門入樂屋

以亂聲又亂聲吹調子又出中門發樂 鳥向手 是

衆僧送也又帛入 僧之日 以童了採花枝供花像

童了布衣 採桑老 蝶舞 一 以万杖束 序破 地久舞 一 未时

許事 一 是御八講習礼也

今日有考定仍未刻許帛入官先入從郁芳

官東 東 了总束帛元子出 間 雨降下石使申 時

以石使尋人之帛否左右中并小納言宗重帛也

左大并相云有雨旁不帛近代总座 亭 只左大

并一人也仍上拜二人可着行一日儀定 一 又右

大并 花人以 有故障不帛两大并不帛 間中并可

申行者大外記 引澄 遠依兼振津守为以汰院御

然野事下向任國 師 一大夫史盛仲依矣治間不帛

今日之事誠如暗夜只依以并 推 汰帛仕許也

お待治 了 然後 間 光景推遷雨脚甚申四點礼

部適參入相共是廳座徑死少納言左中弁為澄

右中弁雅兼外記一人史四人立申文西廳予仰云凡

左右中弁依為四位先是座史一、申文才二史

不更待上卿作稱唯奇恠也事一退以清下請

予披見之處只官府二枚也法回甚以奇恠也

官府甚少見一返給清下、外記置式次考下少

納之家畜右中弁雅兼史置經冊又置硯一弁少

納之牙讀五カ合三ヶ度許後弁終詞予仰云夕其

後經冊硯一考而此間秉燭主殿寮立明未見月

予起座去從中戶脱靴向胡所予昇自中階是西

座治戸又昇自中階曰是西座是依轉蓋便宜也

左中弁以下是南庇座一左中居粉就二右中弁

居飯汁三少納言居餅燄五人教間三粉許也

次才只但意意也官掌裝束一也中弁以下列立

予下從階頗倚南指出、以是靴立母屋東

間中央治戸以下立南庇二拜一是座予東

献左中弁至治戸一所二右中弁三少納言立著則拔

之起座出自中戶脱靴是東廊座此間弁以下是

東廊南面座治戸口後一所勞文矣之也被退也

史戸装束之也予忌提座東座一於中并予在上

於座上博盃居并座肴物二於右中并居於於三

獻少納之居餅饌左中并居南座座申上之也史生

予捐在西廳二拜一忌迎食座下之追諸司器雅

樂寮發音樂舞候暗之間不見舞躰就中雨儀

亦何可舞外只同樂聲此間左中并瓦予捧以花

横笛左中并起座於東廊見戸文於左中并復本

座申文之也申上予初拔者捐史戸文予見

先給懸紙次給文覽之予捐史稱唯退也

次左中并申云史某丸之勸盃予捐史勸盃左

中并瓦投事一之時許退也此間兩道路成泥

今日左右大并糸是康平三年五月列見上卿二人

着初字相不糸例何年例外大外記大夫史不糸

今朝右糸左緒糸仗座被奏咒願草云

廿八日庚午有秋季仁王會檢校右衛門緒新字相

中将左中并為行夏之卿遲糸間及秉燭右大

將藤大納言新大納言新中納言被糸云予

此日属一不祭也

廿九日祭 殿下汝汰明日御八講事寝殿御装

東南庭樂屋幄所、屏幔如式、更迴見子細在

指焉今日小雨泣佛更每物具花美也晚以退也

今夕一条殿渡御

此日癸酉 天晴今日殿下北政所於鴨院殿寝殿

被供養佛經

等身尺迦像、是摸樣、三佛、樣、又、五色、紙、云、云、大、系、經、內、有、書、給、外、題、也、御、經、文、式、了、大、棟、在、良、胡、卜、內、有、令、清

書給並置
鑑昨前机上

未刻上達了以下祭集

以西對代廊南庇為云、所、以西、御、隨、所、為、完、僧、集、舍、下、西、御、車

宿為樂人
祭所

殿下如御寝殿南庇座

御東

石加賀於守忠基

被作樂行更内大臣已下祭集西對代廊樂人未

於西中门外吹調子

盤涉調

發樂

秋風樂

蝶童交先

行々高懸一鼓婆舞人十二人樂人十一人以引

立入後西中門并幔引入南庭樂屋次殿下右中

辨為隆胡長可令打鐘之由被作内大臣為隆胡長

申内大臣則被作為隆胡長為隆行向中門廊

可打鐘中作番書寮

件鐘懸中門
北掖間

内大臣右大臣

大納言源大納言右衛門等了治了以別當中

納言源中相中將中宮拉大夫新中相中將祭

寢殿南廣庇并西簀子此間樂屋發小乱勢人々座定々

後心々又發左乱声行高振鉞發右乱声忠

方振鉞左右合乱聲共振鉞号徒僧

本三七人從西中門各置香鑪於座前歸入樂人

於樂屋列立吹調子於後中門發音聲鳥向手

如初蝶立重六人先行舞人亦人引列僧侶持香

炉法平永級檢少僧却永清定内檢律師純賢糸上禪仁是後已誦是嚴是誓信永湛秀是晴昇自寢殿

南階各急座亦人入樂屋大僧正是信獨昇從西中

門廊進糸加乞為宗礼有儀定別被糸上也次

發音聲採菜老蝶立重六人取供花二行至南階下

授聖衆大僧正法平從僧各三人修引置佛前批上入樂屋採花出前進舞

如本歸入殿下被作云誦說之後可有舞光

景已傾先有舞人々被申云尤可此事之

仍在樂行更加賀守忠基可也舞也被作

吹調子左舞六人出庭中万秋糸序破三帖許右退

宿德被心他舞龍王納獲利舞

誦讀法平永級律師是後就礼盤礼衆僧從

次登高座打磬已誦是時唄僧都永清

堂童子四人

左右分差五位宗圓
泰並有成胡隆

分花莒敬花已誦信

永進佛前發音五行道一匝御各差在堂童子取花

莒退拜誦師啓白讀御經又次揚誦經題名誦

經皆依供養五戸大系 經誌僧揚有儀ハ花發經卷
置誦讀師在前

誦誦經已誦是晴起座尋瓦誦誦經又進誦師

座下奉々先太皇太后宮次本所北政所次內大臣殿

三ヶ所誦誦經又每度表白又々令打鐘由本座次

誦師說法計召供常燒誦隨身立明南庭誦讀

誦下高座若澄儀座澄議去二人大僧正
并法下 永縁ヤ已誦是晴進出咒

願由觸大僧正由本座大僧正并三礼已誦是嚴

就礼盤是晴打磬進寄行勢机下分輪同殿

下皆入御南廣庇簾中內大臣以下至新中納言八

立行香白當藤原說捕瓦火地扈從事次給布施

被物內大臣殿被物被奉大僧正新宰相中均雅定

瓦布施右大將瓦被物給法下依為誦師有布施

二果殿上四位僧侶十口皆給被物布施上達戸及上
人法大夫

相加
取

次僧侶起座出從中門廊樂屋發樂

白拍ハハ

今日殿下御衰日也依有例北政所行也
佛事也

今日雲晴雨心誠乞天地和合佛神加護
你就中日存霖雨高時得晴尤可適喜
也從明日朔夕每座五部大衆經可被誦也
舞人

左 行高 光則 季貞 行末

光時 行則

右 忠方 近方 助高 忠量

元秋 時高

樂人

左 貞茂 鞞鼓 友清 柷鼓 時元 笛

近圓 篳篥 初貞 大鼓

右 則法 三鼓 則秀 笙 時秋 篳篥

元心 笛 則元 鉦鼓

樂行事盛家廣房也

今日以加賀控守被加也

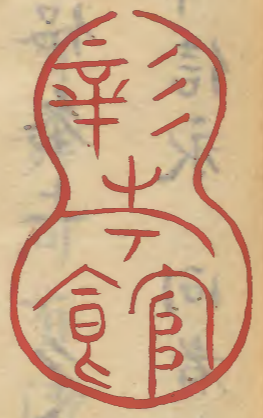
今日女房打衣寢殿母屋三間白衣東廊三

間南西對代廊内大臣殿女之房二間黃紅系也

[Faint bleed-through text from the reverse side of the page]

元永二年冬

十月



第三十八

一日甲戌天晴午時許參殿下後同早且被兮

送法改服乞冬宿裝束大僧正料未時許香深在大將

左大納言民了心別當被兮後今日以後合志

衣又殿上人着白衣多被兮重丸諸大夫末帶殿下

右御寢殿庇座石人之打鐘内大卜心下着寢殿

座僧侶從中門廊參上皆表衣指貫依為淨八講初日殿

下被俵云今日不可有舞由雖存昨日被心舞

一面如何人々可然由被申仍太平樂今日黃摺

束之被立四人 狗棒又取手多番子 歸德有番子四人

次被始胡座講听則拉少僧却永清有餘被扶

讀 呗發師菽声堂童子二人度房雅遠 分花茗

誦花嚴經問者拉少僧却定因事自今日二人 僧侶

起座向中門廊 諸心起座云左中并為隆令

打鐘内座以下着座 新中納言實隆卿新宰打

雅定参加已上二人 僧侶参上 夕座 被始

誦師拉少僧却定因換師信永清論 問者永清清論 議

畢及秉燭人々退下

殿下被作云明日不可有舞可有淨遊云可

告人々由承一

淨經昨日供養一仍只奉納厨子中朝夕兩座被

講最初卷已云誦師座前乞依大僧云被中之

愚案今日云被誦之花嚴經云可被云誦

僧前事云如何

今日女房云打本

二日天晴未時許云殿下云了云別當云新宰

相中將時雅皆去衣 被系殿下本御講筵下乃隆胡后

令打鐘 内大卜以下達了四人着海造座僧侶

參上不持香炉朝座控律師經賢讀師免嚴堂

童子二人邦忠分花花盛莒誦大集經 問者免參

誦造一僧侶退本 上達了依師不立座又令

打鐘僧侶參上 夕座始誦師控律師禪仁

讀師免晴

問者信永 秉燭以分事給

次有御遊 殿下内府多強箏箏拍予板子宰

相中笙以中笛伊通朝臣和琴宗能朝臣付

忠基笛宗重琵琶又時光 三清 元秋候砌下

呂真金次鳥破急急席田律生大芥 萬歲樂五常樂 破急 迴忽

急 此後僧侶誦伽陀或俱舍或唯識令入

興又朗誦及深更事一退本

今日女房每打本

三日未刻參 殿下僧侶系集之後打鐘

内大卜弔別當新中納言若南廣 庇座

僧侶參上之後胡座始誦師免 後俊堂童子二人

感家講 仲則講 大品經 問者湛秀論 後論 間湛秀論 雜

依有興隨證義者法師印 永緣命俄及 三年重 奉

相論 協論 之間共有弁才乞天台法相大才之人各陣意

趣之取滿座俗皆驚耳目之今日之興只有

此座之夕座誦咒嚴東大寺 間着竟晴有

比量法議而竟嚴不及付失 矣如何證義者有

可付失之中度之雖相示無多過如何秉燭

以前更一

今夕於佛前廣庇有御作文乞內大臣殿令

申行活也以花嚴純一偈為題永緣法平取撰

進之譬如陣淨 滿月序者敦光初片講師 師行感予

依為上臈為讀師殿上人儒者合十餘人誠心有

感興人之詩各述其志及亥時更了退出可 又者分

一字之不書之只初者聽誦花嚴 序者教光初卜書解

初冬涪五部大系經講造聽講花嚴經曰賦辟 云

如淨滿月應教詩一卷卷

四日天晴御八講五卷也仍午時許參殿下從太

皇太后又被奉捧物使大進衣冠 敷同座於對

代廊簀子古使佐祿 宗能取 下庭前二拜了白

中門退出

未刻殿下出御賓筵令打鐘内大臣右大臣藤

大納言源大納言弔別當看寢殿座 朝座

始講師已講竟問者經哭右大臣遊被糸加

後東門方 新宰相中將相從朝座 奉早

樂屋吹調子 五常樂 仍言 季定 仍別

地久 近方以下 黄摺 次胡飲酒 忠方 伴舞寂勝寺供養時

此右府被教也 其後今日舞之上下道俗競見

滴々舞了 近石欄下殿下 浴衣 黄小衣 次右大臣

内大臣 紅布衣 右大將右大臣源大納言 五人 經以

此舞饗應群以有友次新鞆鞆送城东岷端

八仙 六人 身兼 扇兼 前奉

舞間被置捧物於佛前南廣庭 行香机皆立 (右) 給

忠長 一条殿 宗能 前朝下 泅資信 仁和寺宮 資信 殿下

力隆 北政所 所後 右大臣 家定 内大臣殿 成通 日上捧

物等殿上人 九人 置之上達了捧物該大夫主殿大

諸大夫自右左我捧物運是也

今日上達尸在衣殿上人

在衣皆忌

僧侶宿裝未仍

無仍道儀然石人、依被獻捧物只被送仙前之

身燭之間夕座禪師已禱信永有議雖無仍道

有攢歎

向者祿仁律師禱了僧侶退下

樂屋發

千秋樂御馬二足被

奉

右府又從簾中

被布送物

祿打枝以中宗補付手本。九一

奉右府被還如了之退本

殿下被作之排拍今和雖可分給僧侶燥和陰不

并物教子之、慳使者可送房、氣予申云尤

可然幸之仍隨其儀、今日皆廿房有打布一条殿

御方渡御廊打布

五日天晴御八講誦教之仍午時許衆殿下

今日舞次身大畧内、而後後定之、餘未別殿下

初御仙前座正重伸明卜令打鐘内府新大納言

仲予別當衆着僧侶衆上吹調子籥合天人、籥六籥人

右大將右大納言新中納言新宰相中拍木進衆加

打毬樂

四人

垣破六人

次輪臺衛府并御隨身木立

垣代布衣上臈隨身冠墨弓帶胡錄列立輪臺

四人 未定行定行則光則子男 次青海波 行言 舞欲海

入間召仍高光則上達尸纏以先乙仍言内大臣

殿新大納言予三人給之又召光則新中納言

新宰相中将給之次敷手六人次掖取末立殿

中均源中将纏頭次林賀 六人 舞召正時元殿

上人二人纏以正法 殿上人纏以召近定 殿上人二人

召助高 殿上人二人 召元正 殿上人二人 仍末 殿上人二人 仍則 日

光則子 日 次殊石時元 重一人 殿上人許纏頭

不及諸大夫次胡座始禪師已禪湛秀堂童子

四人禪 濕 繫經說法之辨滅優美之問者洗律師

光後此間及秉 秉 燭供常燈涉隨身立明南庭僧侶

退出上達仍不起座立打鐘僧侶參上夕座禪師

已禪光晴 殿下有御誦經問者光嚴事一一

先本家有布施被物内大臣以下上達尸殿上人

取 之 皆有 被物 次一条殿加布施被物一重 予元一 次布施

許次園白殿加布施 別當元被物 次内大臣殿加布施 以中仍

奉大僧正以下 次御馬一足被奉大僧正戊刻事 人

布施拜人

退下

六夕日間無風雨障

初日

上達部
僧法眼

米芾

次五夕日

上達尸直衣
宕裝朱

殿上人

日侶侶

東芾

寢殿母屋三間西庇并南庇四間放本母屋奧懸御

簾西南庇懸巨御簾卷之內々皆然採幡花漫代屋

中史央間立佛壇安等身釋迦像其西間立五部大系

經厨子一脚各供香花机立佛面左右庇立高座

其中立礼盤二脚南庇東敷言簾一枚为澄義

者座固西一二間又敷高簾端二枚为僧经講師

座西庇敷紫端二枚为凡傷座

各前立經机
座末立磬臺

南麻庇東

間敷言簾端一枚为 殿下御座中央間立散花紗

香机日西一二間敷日置为乙御座西庇簀子敷

管各座为间乙心座南簀子東西敷紫端各一

枚为堂童子座西射代廊南庇二間为上達部座

言簾端疊二紗 東西紗
此立一旦四人屏凡

南庭立五間幄为架屋其東立

太鼓一面

唐太鼓
每日形

其西立鈺鼓臺鼓前左右三左右

杵右七面中門前引渡屏榜又東中門前立屏榜

南庭當未申立御桶控握西御隨身取为僧侶集

舍取問御車宿引榜樂人參集取

七日辰庚殿下入御宇治内府与同車御見平笔院中

可被立御堂之地鎮鎮云申時法眼免猷系入奉

行件地鎮事云

今夕相共女房亦系籠日野茶師堂

十日維摩會始左中辨為陸胡卜遲下向是勅

使宰範之夜半来易法寺始間今夕無豎義

云云讓師濟冥

十三日東寺灌頂上心新中納云冥陸尔灌頂

阿爾梨定覺云

十四日旦從日野退出

病胸老者平復
讓茶師堂

十五日戌尅院從熊野還御但今明凶會日之仍

乍御舟泚鴨川尻岸脚人之系仕者予近日頗

不例仍不能系入

今年維摩會豎義三人被作下

勝田 杉秀
以光

十六日殿下系御鳥羽云云有人系鳥羽殿今日

名御船許云

十七日鷄鳴之社院海泚三条鳥丸泚云之後

友大納云源大納言新大納云治了心別為新中納言

白河帝

中文檢大夫被帛和半海以杉門外待鷄鳴聲入
御者仍人々多不糸達者今夕中文後皇居有
行礮院御前右大將以下上達了七人供奉殿下
糸毛御車初被石用_云有_云兩旁不糸_云間後和
同_云

今日三位中將有仁被申慶_云内於胡_云御方
有御對面_云新中納言 中文檢大夫 右兵衛總
以弁木連車扈從

今夕件中將成廿二位算_云於院_云不_云大_云炊_云御_云門_云万_云指_云燭

少將實能實衡胡卜 沓殿飛人侍從季成_云夕
露顯陪膳少_云實能衾覆_云事_云右_云兵_云衛_云總_云實_云仍_云
最前仗左近大夫言階家仍

今日秋季御談經被始行_云
今日近江守重仲胡卜息男依殿下侍將表
此間出居加元服予为加冠理髮四位源少將今日

堀川院御子受戒是山座主仁亮_亮才子_子
廿二日宗成_子小法師二人登山受戒是元山法師
才三井_寺山法師之兄才去今日乞受戒_云

廿四日季御讀經結了僧俗皆渡參法勝寺始

大衆會 講師山覺基阿闍梨

上心右衛門督 行事務右中辨 伊通

廿七日晚以參 院日者有小取旁不仕旨初參院

心次奉法勝寺大衆會五卷胡座訪後之間事

打夕座後衣僧引列左右昇 講師宗興參上登

高座堂童子分花莒散花師進佛前間左右舞

人樂人昇自南階左右相加行道侶列列以新

持三人次上達了殿上人列列持袈裟次身相隨

右大納言右束門督 予泊了心 別當左宰相中將

通季信通左大弁 殿上人伴通胡卜以下七八人

行道三通迎了 座收花莒 講經端議 昇

講師退出

予行向講師房訪當講免基是為一家

人仍一度行向許之言談了後刻退歸

廿九日壬寅 依為本命修小念誦

午時許參 院次參一系殿御所三系 秉秉燭 以

前歸返

[Faint bleed-through text from the reverse side of the page]

十一月

朔日 癸卯 天晴入夜祭内依有其催之着仗座打

外記出小庭御曆奏作入中上皆可作入中

作以官人招藏人令奏御曆奏作入中花人未

作云不出依例仍予移着端座令敷膝突 突

海入其後退出及深文當北方有燒止取不勿雅

家 之 間下人過門前告云賀茂邊神宮寺小屋者强

不驚思付寝一丑刻許大有叫 叩 門者乍驚問之

取後院有 名 乞急事之早可馳参者 申

鳥羽帝

神社

賀茂社火災

所、由亦立之間又有御使早可糸者飛車糸
 浣御前三糸為丸車以頭弁被仰云賀茂下御社
 此成別拂地燒止、火出從庫中及亥殿、中旦今
 祢宜惟長祢惟助馳糸不奏之誠驚思念從同
 子細可中者依仰同、取、日依相常信、新
 穀、其後各海家休息、取御社方有火馳糸見
 火炎廣及已付正殿奉取御正祢渡御經、其後
 中門廻廊樓皆以為煨燼、予奏云乞奉後經取
 甚以可每使幸之云嘉承元年四月十二日御上

御社燒已時御正祢取奉後貴布祢社之依彼例
 若取殘、小社祢可奉後之祢宜申云氏神社と
 号小社殘之然乞欲奉後彼社如何奏幸、中
 尤可然之、又同云、今日中祢彼殿可奉後、惟長
 中云上社、一社、一取御地不、例不見仍一日、中
 祢假殿已於下御社乞渡他、不於救、日常事、
 中可祢以假殿、又付上御社燒、
 仍、中奏、且又明旦有障定此間、事、依群議
 中奏了、以并、御心消息告、
 中、早、天

不明前可泣御氏神社有作社司一社司亦在
作地端求社地間左大辨長也亦祭之 殿下

近日清字治家取之心消息告中一之退退也

○二日庚辰天晴午時許祭内園白殿從字治今細

志還御芝祭 院次令祭内御也庭給一問之

内之日涉物忌之仍令祭御前給予祭涉也庭

以間不至而申披之修未刻右大臣内大臣右大臣

右兼門等派了心 別當 右兵衛督 左大辨祭集

伏座予加其座以并召隆胡卜下社解并交外記

勘文云可定中右大臣路之一見下予披見之

社祭云去秋成劫火本從涉庫及正殿中心廻

廊舍屋世字已燒了是神人國負尚番之又官

外記勘文云去嘉承元年四月十二日夜上御

社燒已時被仍例之葺胡也幣軒廊以下假

殿正殿可被修作日時亦被劫下事之左大辨定

中上云偏依嘉承例可被仍之數日涉小社神

亦有恐也忌修假殿可奉渡之右兵衛督同之

別當被中之本社造作年一被忌之但先被同

災祥志

神社奉幣議

本社司力若不堪者以成切人可被作之事已
 为大慶雖欲不日切之治部卿定中云若志志只治
 中國鎮一人^{人大}大社之中南番只一人若有疑是
 國貞可被^携携問之且为祓傍孝燒已^{根元}根元在可
 律尋問之自餘奉問人之議予定中云奉幣
 葦胡假殿志作事可依前承例又作正殿事一
 被問國貞事問申人之定申但葦胡若從之日
 被作下志明山科祭以後日社祭一延引之
 被尋例是仍之志衛門卿右大将内大臣日予定
 右大臣同治了以定左大臣并別書定文讀上別一
 取上右大臣付以并被奏頂之返下之依定其仍
 此間入私奉幣假殿事正殿事軒廊御卜夏
 不可被勒日時之志大臣移着湯屋以官人七數
 膳寮右府被議云乞一勒日時又可仍於廊御卜
 乞如何予中云乞被勒日時一宜之若乞夕假殿不
 作始一修志早之下給日時一宜人就中正月又御假
 殿事社司每便一中申上年内依一被作正殿許
 日時早可下給事之右府被奏之乞一仍仍右中

雅互可令劾件日時之也被仰下石儀心則日時三返勘

之假殿日時一枚本位始之日甲辰立柱上棟正殿日時一枚本

神社
奉幣日時之
始八日庚戌立柱上棟廿三日乙丑
午後涉祈十二月廿二日甲午

奉幣日時一枚七月十六日戊午
作物忌皆書省紙

則披見之被定申奉幣使依嘉承例使中納云

予次官四位殿上人家迄意每左大弁書之被定之書

不石日時三枚使定所一枚石外記菅入之時付以弁

被奏別下給召右中弁被下日時二枚一被仰

下之又參向卜涉社燒止一事一宴拾之又此日時

劾所亦可下知之今年不作本正殿正月元三之間

涉假殿条不可每役之如此更慥同社司一尸子細

之相益給所具史左丈史 貞康一人行向本社了次

召藏人弁可敷座之中被仰下能司敷座於軒廊

居水火火外記被仰可正官寮之中官寮入從日花

門着座官祐云長急緩寮光平家榮宗憲右府

召云云長下給社解劾所亦云可卜申者不可下

之本又召云大炊取朔卜依为口以行仰下可長中志各也

形官卜中云依神子穢氣不信而致一上可有天下

口舌事一寮占中云相運一上依神子不信弁穢

氣所致人又云家可慎沛沛茶支之可日內及明年三五八月節中戊己日

入外記菅付以辨彼奏則被作下之廢胡三五日

明日以後日社祭延引

以次又三日可令社志出間官寮退歸下外記被作之

召外記葦胡奉社社延引夏被作下之次有幣

日時使定未不被下之日時使定每沛上之可下

人之起座

院夕依沛方遠一有沛幸鳥羽而下形明日

中可奏院之中頭弁內之取示也殿下今秋不沛

沛字依之坐不被作之是依不倒人以此後日

還入字
治給志

入秋俄大雨大風當北方有光耀誠意有

恐也

今日府院相掌後朝沛神樂延引云去喜承上

沛社遷文之次及燒之今度下沛社遷文之次年

燒之每度同様也

抑去喜承元年四月上沛社燒之今年十月

鳥羽帝
災祥志

下河社燒亡条相嘗之月有此火事誠有恐也

上河社燒亡之時依未有此事有諸乃勘文之夜

只依嘉承例雖無諸道勘文取被引也

後同神人國貞加後者男取松火入幣殿出了

用戸湏之火從幣殿出來定知伴弘餘火

落為付幣紙出來也

△白河帝
神社山科祭延引

三日巳夕方院後鳥羽還御之山科祭延引

△鳥羽帝
神諸祭延引

四日丙午杜本當麻祭使立莫延引依廢朝三日

中也

神春日祭
延引

五日天晴春日祭使立左近府使少乃顯國於

此中御門亭被布立右張門燈以中將源中將

於中將宗涉兵尸太補資信諸大夫重仲朝上資通

民尸大夫五位三四人來晚以人々看座初獻以中

二獻右衛門燈三獻予給拵以花舞人於西庭片舞

使勸盃筵子資信取之使祭內入夜歸未

今日不渡饒馬是依為教度使不申殿下以馬

涉隨身万子省略之故也

中宮使大進弘頼 皇后宮使大進有成分配

藏人辨實光

六日初半伎女將下向近代作比法

平野祭 治部心右少弁若新云使侍從云教

七日晚景使女仍還来右来門終少仍志宗朝卜

諸又夫感季宗國感仲来身燭以前舞人

於前庭引舞之後着座一献志宗朝卜二獻

右衛門終次孫布祿人之退海之後於使不給官人

被物祿三之日無風雨雜重仲朝卜廣

房来云春日祭外志云成外也代終國并

送招袴人之師時宗能成通重通季成

忠澄經

送被物國播磨基隆二重尹通一重孫敏一重

依官人之教少事不願就中不申殿下御

隨身御鳥之見依省畧有賢 敦俊 辭退

梅宮祭左大弁右少弁若新云

八日天陰雨下今日廢朝之後改始之有催祭結政

甚雨之間左大弁進祭日已及未云點左大辨祭

仕着廳左大弁来加有申文依兩儀入自南戶

神社 梅宮祭

神社 平野祭

立西廊少納言宗五檢右中辨伊通朝卜右少弁行後
作法如常次廳事官府披見一取法勝寺權上座
尋緣官花并五節頓茲新官府未之予問人之云
改始日殊不請平法呼為古大弁少納言無取
大畧不知業內之但被急官府之施不難令法平
次着雨可依雨脚頻下每本之

史盛安中文後食身畢可有勸益中確相催東
底破損雨大漏無便巨其勸益允也代結改及
大破誠以不便之如世事今無所法人何為以後參

陳史宗遠申文秉燭以前事一退歸

今夕以打依院御氣急送消息之鴨御祖社早
可造也幸社司辭申之當社無成功例何樣可被
紹介可量中者

是返忙之件御社造營事先正殿幣取^被下知社司
可被造也之正月元三之間湯假殿中頗不^使延
年月以可造畢之者可被作社司之若力不可
堪之中程以言上申請事可被^裁評之如采
爵被下宣旨少中廻廊舞殿未已及廿

年一不尋成功者明年四月祭以新一造在中被
作下之南社未有如此大身仍一被忌作事
春日平野大原野吉田等社有大破時皆募受
領切取被造管也依彼社未例之修造有何難
但於時祭在迫他假及屋擬舞殿之遙如左
礼一宜之及心世執而被奏奉一狀如件
夕鴨泖社作假殿亥時許奉後正禱之事
右中辨雅志胡卜史貞辰

九日晚以祭院今夕中文入泖內仍有新破泖

車左少將頭國右少將實衡為啓次將右大納言

以下如仕上達了十三人供奉院則泖幸上泖而

次於婦小路東洞院為泖車泖見物此間雨脚殊

甚人々有苦也

以辨下藏人主殿助國隆給爵申文是皇后

文祿被申合爵之今朝之勘合否付頭并

只今被下之於陣尋內記只今不惟仍如

外記可傳內記之中作之退也

十一日午時許祭院次系一系及西泖方喚頭

奉殿下御物忌奉御前日者不室申披
畢左大弁持糸延曆寺戒狀今日神子
如何不知案内之入夜御畢園韓神祭右束門
務勤

夕五節糸入新中納言實隆近江重仲曉
奉宰相中均雅定備中重通如法糸入
内御物忌之仍無御出帳臺丹波守家保胡卜
侍從云隆被聽昇及中文少左若範隆補藏人
云坂時胡卜子

十二日殿上測醉如形人々不肩暇不及遊興
夕鎮魂祭之中文權大夫勤
十三日三位中均被奉御于飯方仍殿上人俄
肩晚被渡御前
今夕新嘗祭右清門緒
伊少納言云章糸勤
十四日天晴依節會日入後糸内人未被糸
依御物忌南殿西四間朴御簾殿下又依御物忌
不令糸給之内大卜令糸給被列不被伴内辨

大畧待从弁糸之内、不頭中将宗輔則从中将藤突内并、空内府移着端座、右官人令數勝宴、右外記大外記師遠有、而身勞不糸仍少外記、心通作小庭被同、諸司参否、中具、中又被召、外記有、每中作、中可持糸、名被作、女外記持糸、外任奏付、从中、被奏、則返、依、御、知、忌、書、宿、紙、作、云、卯、列、云、正、外、治、近、給、人、可、着、外、弁、中、内、府、不、給、源、大、納、言、已、下、着、外、弁、座、乃、是、小、忌、源、大、納、言、以、臣、使、令、下、式、甚、又、召、使、被、同、云、式、部、

彈正作、小、刀、祢、始、列、作、小、大、今、人、作、小、回、極、中、小、每、度、中、作、小、使、作、之、令、作、外、外、記、稱、唯、退、帰、也、色、小、忌、引、小、忌、引、雅、定、引、源、大、納、言、予、別、當、左、宰、相、中、將、、信、通、七、人、列、立、南、庭、、人、致、甚、不、足、未、見、如、以、身、但、人、或、忌、日、或、稱、左、障、不、被、糸、甚、奇、怪、云、、謝、座、謝、酒、着、堂、上、座、、入、從、軒、廊、東、二、間、、居、粉、熟、、依、無、御、書、不、供、以、膳、、下、供、飯、次、汁、箸、下、供、白、黑、湯、、不、待、旦、、一、献、一、後、内、府、、立、軒、廊、催、國、栖、二、献、召、左、宰、相、中、將、信、通、乃、御、酒、

勅使三献予拔箸起座於軒廊東一間於東

中門尋欵人 有大綱言大欵別有之不做不被奏同門并奏外任奏之次以予可代中不被奏也 歌人

等中門南腋予率欵人着舞臺南胡床歌人

一歌笛一節一後内并石小忌宰相雅定 依西四位各七日宰相史一人之何相

議石小忌被充不役乞又先例 石大欵别當以官人被告予奏上着於座

内并令移座於舞臺北次之下小忌座 舞妓本

從西廂方女官本從左右執指燭參上舞妓舞欵人

菽欵笛舞妓海入一後法以列之左使以 徹胡小

忌心下北上西面列拜舞此間内府於仗后被遣立

命拜一海昇内府之弓場殿被奏宣命了歸昇

法召左宰相中將信通給宣命次石小忌宰相中將

給目祿則着祿下床子小忌上御以下列立 比上西面宣命給祿

使付版宣制諸心再拜次舞踏一海昇知新向祿下

一拜退於于時亥三點之 亥

大欵别當石間白雲橫北天如引布見鷺鳥之

十五日晚以院御幸鳥羽依御方遠之

己祿右中并一人勤之宰相不參之

十六日 今推干支是日戊午也 丙子旦院還御本御取之

△白河帝

鳥羽帝
神祇奉幣

今日大事、由依被中有奉幣、賀茂社、予為其
使仍午時參内、次先參、洗淨、未刻参、仗庭上郷
遲參、乃致別作陣、臨申別右大中、奉仕被示、只可
被申下涉社人、尋大内記宗、免光、取中云
和承宣命、賀茂社、被書、間上下、間不恒
見、為予中云、伊勢大神宮、一不、有子時、必被申
二宮、之以、思之、必上下社、必不被申、率之、重被、為
宮外記、可嘉承元年例、上下社共被申、之、叶
愚案、之、右大記宗、若被示、可、之、宣命、草、中、宗、免光

申云、上下社宣命、各別、可被書、之下社天、火事、驚
同食、如本、可被造宮、之中、上社、下社、大事
驚思、食、之、生者、尤可、然、之、免、或以、時、有、宣命
二通、但、每年、例、事、如、祈、年、穀、奉、幣、者、以、宣、命、一
通、談、中、上下、社、之、上、慶、尤、可、有、二、通、之、大、内、記、上
草進、之、入、右、府、披、見、之、後、被、内、覽、殿、下、依、御、物
忌、不、之、參、詣、仍、參、里、亭、一、頃、降、來、早、可、被
奏、者、於、清、書、者、不、可、有、内、覽、付、以、并、被、奏、則、返
給、被、清、書、又、付、以、并、被、奏、了、右、府、宣、命、賜

予、從奧座進、寄書、勿給宣命三通、凡副、勿楮揖

起座、本自敷政門代、并左衛門陣幣二、裹在陣外

仍、右中弁、次官加賀、今家定、胡卜殿上、同車、先、各下

御社、已、於、狂、淫、雲、臨、月、明、出、前、庭、座、社司敷、幣、付

社司、次、官、凡、情、予、先、二、拜、次、指、易、彼、宣、命、讀、之

次、又、二、拜、一、心、宣、命、給、祢、宜、惟、長、奉、幣、一、後、祝

中、還、祝、一、其、後、迴、見、一、不、如、形、也、假、殿、二、宇

去、八、日、夜、奉、後、凡、始、後、正、殿、及、迴、廊、中、門、廿、宇

舍、屋、皆、為、煨、燼、其、中、大、靈、木、皆、燒、一、凡、心、中

大、驚、誠、以、有、恐、不、知、何、各、答、之、間、神、心、迷、亂、之、次、參

上、御、社、於、舞、殿、奉、幣、如、下、社、作、法、子、刻、許、事、一

歸、家

十、七、日、夜、右、大、臣、參、伏、座、被、行、軒、廊、御、卜、是、造

之、鴨、御、祖、社、神、殿、本、社、司、与、成、功、者、何、吉、哉

之、由、以、并、書、俾、討、下、申、上、鄉、之

官、卜、申、云、推、之、成、功、者、造、之、吉、之

察、占、申、云、社、司、令、造、之、宜、之、成、功、者、不、快、者

無、修、時、祭、神、樂

十八日从并送書札云可被造之鴨御祖社事
官寮推修已以相遠就何可被行哉於太神交
事者付官被行之他社之例不分明哉

朔賀及行幸日次沙汰之時付寮御卜中被行
早不可言上子細者依

天氣上破如件

予多返事之兩方御卜之趣忽雜量申但依
神事被^行御卜時有官寮不同者付官卜申
被行由自本取承准之然者被用官御卜

可宜之先朔賀茂行幸之事不承子細但

殊有所思食被遂事之尋彼時沙汰人可

被回事之早以世有可令奏奉^達之狀也

今日吉田祭左衛門總藏人并勒^之

神社
賀茂
臨時祭

十九日天晴^強候茂修時祭之予不祭仕老者^於

時祭者弛不祭入事也仍不見件儀後聞未

剋御禰姑殿下内大卜右大納言右衛門總別當

新中納言宰相中於三人右左衛門總務系仕仗家^朝

舞人女納言右能兵衛佐右治依为位階上臈為

一舞李成公教不降 新舞人 顯頼忠威 馬持从 伯耆守

新舞人 藏人引憲國能四位陪從家保時俊朝卜三

獻 新重孟實能成通胡卜花人少實克 歌 敬舞

渡北陣并院御所東御門前 經 院

余大路等之柳平忠感舞人道能克花万

驚耳目誠希代一勝

廿日 戌 入夜祭内乞太神宮古十月大死穢出

解狀被下之仍申仍軒廊御卜

官公長之俊寮克平家營 榮力 宗憲未祭仕

官卜申云不信之取致之 寮占申云

不信不淨之上云家御祭是 十二 五月明年四月

戊巳日御物忌者御卜付以并成刻子一退

六一日寒風頻吹飛雪紛紛 今 年初雪也

十三日大原野祭也依例奉幣 上卿新中納言 於弁勤 院

午時御幸法勝寺是依世誨初也民戸以下上達

七人祭仕予不祭仕也入夜院還御三条入次

御覽中文仍舊中文依十五日方遠從禁中 仍

三条馬九亭予祭仕民戸以下八人供奉左少將

神社 大原野祭 奉幣

△白河帝

忠宗右左少少宗能為殿次將作御車左右成刻夏
退本

九三日依政系結政左大辨右左少辨少納言

公章參勃因幡帳下斯次山城帳下○内

行復但除目依無外官只内覽勘文奏同畢

下式尸省文字四人只今丞不修錄作陣外以外記傳

路退出

取前以阿波守尹經賀茂下社正殿迴廊中門亦皆

悉可造也一由被作○今日正殿棟上○被用神祇

官沛卜之

輔仁親王。廿四日曉三宮各輔仁依勞給二禁被出家○佛年○廿七

。三宮後三条院才三皇子女女御孫基子侍從宰

相基平女之年未有飲水痛之上近日二禁菽月

遂以出家才智甚高能文章○天○并○

人誠惜哉

入秋祭一条殿沛取今夕有大師住其次有管絃

興夜半事一歸家

廿六日内沛物忌今日右大卜系就有官奏○不

堪筵奏之依安藝前日尹通申省副文殿下於御
正房內覽之次以正弁伊通被作右府之一國及
及六通如何奏大卜臣入三通常事之及六通時觸靴
標相被免時取入之有不觸示少因懷志內觸
仍可入又通由作下之於安藝者不觸不承其乞
院宣人如何右府被申之矣非院宣只尹通
來云文書皆中汝法之也仍存觸申之者之仍少
被為一之通入奏之尹通大畧不知案內之明日除
目之欲乞切過之間構本事之及深文官奏之

廿七日陰晴不定風雪相侵有秋除目仍晚參以內
先參殿下御正廬申誰更除日被忌之間每更
有不得心更也內大卜臣殿參仗座今着仗座於里
依令奉執筆由令着端座於此令敷勝膝突寗以中均
宗捕除目召作以召外記六位外記系小庭近日大外記
大夫史共
有取勞不
如仕之召寄勝膝突寗被作下召作子次召右中弁
雅之被作下苑人惡隆召內大卜作昔莒文外記
別立後進射庭新大納言仲右衛門等引別當如宰
相中將信通雅定列立予有小取勞此間竊退出

不見餘事矣可也

披

才八日今朔小雪積庭技見同書取三位中納言

有仁任中納言至以中納言師重推遷右京大夫志以

宗朝卜寅能朝臣任左近中納言右近中納言一人加季成任左近中納言

元龜人侍從此外京官十餘人許之

先原氏中納言中將初例之中納言中納言始自昭宣公

至當時內府七人皆源氏人

又云卿負救廿五人應德三年十一月堀川院讓

位之最後除目例之今度被用彼例如何已多其

沙依之

又中將二人或任日下薦或位階下薦如何又師重被

推成右京大夫被石中納言誠不任之如此之事人

人結構人莫言

又秋除目一夜除十二月晦公事急之時被仍之

例之十一月中被仍之時一夜夜之例殊不見事之

又尹通被成中宮大臣尹通女藝寺任之後未御

公勢者之被抽賞后宮之如何又右長河成之任

之後未云外被任之宮権亮也

輔仁親王○

或人告之三宮輔仁親王午時許薨給

年此七區小治
鳥丸亭

呼嗟哀哉風月之遊已滅天下之母堂女御其
子年七十一于今現存之哀泣之歎寔難堪心
死無常以之可知

十九日可行下名由晚以做有催近日者座上二人

之予与治忌之治郊歸取^勞位不可關云奉入夜

參内於陣腰召外記問諸司參否申皆美中者

伏座^招極危人憲隆奏下名作^招中則奉作^招同食

左大弁系入召外記令在除目外記入莒持弟

外記用封可召二省之由作外記式初兵部丞列

立小庭^庭予^副列下名於易北面召式^召省^召以召^召又

官下^召召兵部省給武官下^召二省丞退^召

外記給除目予起座於後敷政門相具左大弁

少納言云章外記史等向結政於外記門前着深^沓

与左大弁着廳外記以除目至予座前床子^召莒

海入予召^召彼二音稱唯之南庭版位予同稱

姓名予作云大鞠大^召官^召式^召申^召省^召兵^召甲^召省^召名付

給^召令作^召人共將^召下^召ウ^召コ^召ト^召宣^召召^召使稱唯^召外記門

石之小納言捕代未參列版位予作之石ハ彌唯
參上着座予以石名取別易石式部省七捕
代來座前給文官石名又石兵申部省兵部捕
代來給武官石名若着本座予予作之令作
之令石ハ其後式申部兵申部名令至驗本讀
石各名及兩三人間予以下起座退也
今夜辨不參太奇恠也他宰相兼互左大辨
參勃仍強不為辨乞一之口傳之夜已
及深文重不可催之

卅日未時許參殿下依法成寺淨八誦初
為殿下淨共御堂内大卜殿別當殿上人五六人
參淨信南庇維居饗饌今日依將盞無便宜
殿下不令着座直着淨仏前座僧侶引列
參上誦師已講竟卷參上相座始問者控大僧佛
都勝觀咒願月人三礼已誦謝也殿下暫入
御于淨所内大卜殿予殿上人六人立於香事
畢僧侶暫立入西庇令打夕座鐘夕座始問者
控律師源仁入取人退也

今夕院依十五日御方遠仍幸鳥羽

十二月

朔日酉癸未明為祭院御幸祭仕取府生敦

利於町鹿冷泉院辻相逢

御幸成了鷄鳴出御鳥羽之右衛門將別前

左宰相中將三人祭仕者竟恨歸家晚以系御

堂朝夕誦筵已一相座問者忠尋律師探題法平永

緣祭上之間之殿下内府皆御衣冠令祭後之此外上達

部一人不被祭之望志東大寺珍海本仙寺誦短

冊登高座三端宗問者已誦信永詞吳甚妙後源

陽信信慶惠曉為問者注記信舜亥時許了

取立八識義四種相遠義

二日晚以系御堂殿下衣冠内大臣東予別為

右兵衛督寅大弁長殿上人五六輩系入

朝座問者覺嚴已誦夕座僧侶引別系上散

花花之次内大卜以下取指物三廻此間殿上皆御

于御取夕座已誦濟意入夜事一退出

今朝子且院御風氣令寂御仍馳系人多

以參入然而不經幾祀則令平復淨也仍退本

入夜雲林院小屋燒止

三日未時許參御堂 殿下門府衣冠右參門讀

別當新新中納言實新宰相中將雅定以中將已下石上

人五六輩朝夕每座一探題權律師石尋○

上七年初蒙探題宣旨 豎者信智叔孫中納言因信口息 取立三國三井寺人年廿

義被攝義參上威儀師執十人扈從問者已講

隆豪信禪 真源 頌祿 坊實 記實 湯申

時豎義始一問東燭以前一近代不見事二問問

初秉燭戌刻事一豎義一訂并甚優人三有

感氣

亥時許有燒止大宮綾小路小屋二

四日晚以參御堂殿下依以和忌 內大后殿大納言 別當

新中納言左大辨 頭中將以下殿上人五六輩

參入胡座如常 問者夕座僧侶引列參上依本

願大相國御忌日御經供養問者嚴○咒願讀

權少僧却實覺三礼已滿 信永僧侶講阿旃

陀經一諸大夫各有布施秉燭事一退本

戌刻許有燒止白河邊

五日右中辨雅宣末之鴨社之度遷之神御

服可被調供哉否若可被調者誰人可奉調哉

件御服裝束奉被問本^本社司之取申云^以丹

波御店年貢一年一度所調供來之自故祓宜

惟季時被立加委乃御店之後二季調之至于

當季新已調獻一今度之勒可隨^勅定

又被問上社司之取申云嘉永元年本社燒止

之時御衣之奉不被所供大畧社司不申上款

又同社唐鞍燒止已之可被調獻哉否若可被

之者誰人可奉調哉件鞍奉社司之取申云^一

實朝卜依夢想以私鞍所令之納之他言實之

納以往以如形唐鞍令依奉神事今度共燒止

ノ明年^四月已前可有所供之者雅兼云此作可

量申由被作之

予申云件御服裝束被尋之例一^一從

公家無調之例確行幸時於御服者不被調

獻只任年来例令社司調之何事^一

有哉

唐鞞事准行幸時神寶例從云茲被
調獻可宜人

六朝依祈子孫子刻家封備後國十烟奉
寄石清水八幡宮聊奉幣付檢別高

法眼回覽賢

六日未時許糸法勝寺結願別高右兵衆

總新宰相中將左大弁殿上人七八人衆

入申時許人取布施

夕方行向民戶許教刻言談及深文歸茲

或人云去秋三宮葬送鳥甲部野追

七日入夜糸殿下申雜事秋才歸

九日辰刻入日野依女子遠忌於弥勒堂以信

永已誨仍養弥勒法像經一部理趣分八卷

經題名僧六人今秋每宿坊

十日午早且糸詣茶師堂供御明之後歸諸

入秋糸院御取三糸於殿上有明年行幸完

而大納言一人不糸皆有取勞仍新大納言

輔仁親王

仲則被系

院司上達部右衛門督

予治了卿 別畜左宰相中信 各殿上大納言

依作以之年定所收与奪治了卿 依書定所

奉大納言入菅以長実朝卜奏覽則返給

長実朝卜人起座系

院御佛者名是於上御取止親司町東洞院被行之

近日与中宮涉同取之間依神今食於他取取

之新大納言已下系仕

涉導師三人已誨湛秀之 亥時奉了退本

武者取与取衆有小闘乱

今夕治了卿 系伏座被奏五御御卜奏

十一日月次祭右系門燈勅

神今食新中納言実陸左宰相中將信通 署御

十二日晚以系 院御馬涉覽之間 見系次

系殿下入私退本

十四日有弓場始 予不系不見彼儀

十五日中文入内有行碓 有大納言以下供奉

院御覽仍碓則御幸鳥羽乞御方遠

夕有小除目尾張守師俊辭退任國
以紙後守敦^宣被任尾張又以源國能任
後是女國相傳之御之能外宗^京官兩三人被
成之國能志在源中納之^子年十四殿下
令申成給之每人共切之

先内大卜之作吉書奏給之

十六日有政^{減力}治部卿左大弁參入因幡^府減省班

被下^三

十八日^{庚寅}子旦參内乞依可定圓宗寺法花會

僧名之奏事由移着端座右右少辨師俊令

今勘日時則持来^{六日}次百例^令命定僧名可聴

元兼作總取内之令廻請近代作法當日

定常事之百上右少弁令書僧名加入例文僧名

於菅付苑人^{治部}甲丞奏^{口説被免}同返給之後

○日時僧名○右少弁返入例文於菅石史返給

之後退本

相具右少辨參圓宗寺新法花會誦師延曆

寺覺基阿闍梨胡座引列侶昇誦讀

昨登高座有舞左右各一曲既可有行香
人教不足仍止之夕座之晚以退參內大臣殿
左大辨被參有不堪定予与棄如例次有和
奏有副文丞弁控右因幡不堪五通減省一通
依有先尾張不堪五通安藝二通山城減省一
通當年不堪十二ヶ國奏有元日擬傳後
并荷前定

廿日為新政早旦參路政左大辨右女弁
少納言今朝參仕外記史生攝作

院廳之由及申刻不參与左大弁着廳外記
無儀平注申一着南取下尾張帳了參
因宗寺令行朝夕每座有豎義探題權律師
忠尋豎者三井寺一問已講澄豪此間了風痛文
茂申以退本入夜海家今夕有内御佛名之
一夜之者大納言已下九人參仕御仏名一
九二日甲子夜許參政諸國減省不堪官府請
渡着○取下尾張帳了左大辨藏人辨
女納言云章日參仕

次參四宗寺法花會結願之朝座如常夕座
有舞如初日朝座有行香予右少辨師後
堂童子上官亦立加之布施供養恠可休
作右少辨

晚頭參一条后暫休息次參 中宮御佛名
大納言以下上達了九人參仕

今夜右邊門總行御廊以下是近賀茂社
不系集之恠

今夜賀茂下御社從假殿渡御新造正殿
神寶從云家被調乞今朝於御前有御覽

押云家被調乞 神寶而七日僧侶參
御前如何又中宮有御仙名頗首尾相
遠也

廿三日夜參 殿下申勢事後退本

廿四日荷前也治了御已下四人參仕荷前
治了御後心依 殿下作於陣尾張前日
師後減省了

夕夕有御除服事一昨日忘御之乞故三更

廿五日午時許參院日者取被修く孔雀經御

修法結願く回右大納以下上達部十人殿上人

海く取布施佛正寬助給御馬

晚以參殿下身燭以前退布

日内大臣作官奏賑給施未定

入秋系殿下及深文降家

廿六日内大臣作官奏有大養申每

今夕取大納云被參陣被下因幡勘本

是是多天有恩命為悦

廿七日子旦宿雪積庭院御幸白河御覽

雪く人々遊參仕

今朝以宗能令消取大納云許中秘前勘本下

給く恐悦く望之是非一家人仍令中

入夜從系殿下申合此間事亦

今日備前寺正威切之鎮西犯人首之但正威

不具以郎亦之於六条河原拾非遠使受取

廿八日今夕節分之院有御方遠白河泉御不

又殿下御方遠字

鳥羽帝

△白河帝

廿九日夕有結政該平左大辨勤々是尾
張前日師後不堪官府該平

追儻○別當左大弁右少弁師後女納云

云章 系仕々 每僧事給新木官名

令私天有大光明

今夜因悔与 宗成任中云云 破成好々受耳

以師遠放惣返抄給平之祝察取光欲放返却

惟々新察官亦中申事 八悔宮寶塔院加奉

箱返抄并干午院加奉箱返抄未到未可也

敬以本一國新掌侍近遠令陳之件兩條恒

本國不存隨九箇年間從本取書其催上

不哉國抄帳又海幸恒例則之今朝未到返抄

之中不書入為若可有件返抄者○恒則

何不書來未之到返抄目錄凡能更 無實云

如何且又以近遠觸以光平之取谷答之件返

抄汝汰之後可奉返却惟之天已明之捨非

遠使府生經則ハ長實朝卜成因幡云云

辨濟使之以此旨尋問之取答云件寶塔院

千手院、本國、國分寺中、事、仍、彼、加、
奉、稻、於、本、國、成、海、師、取、放、返、抄、之、驚、此、事、
相、尋、取、從、國、具、難、多、書、所、上、之、海、事、
經、則、依、不、尋、又、不、取、本、之、仍、多、驚、付、海、
○八幡寶塔院別南四賢并檢保正行号
○相尋、不、知、中、有、返、狀、取、件、多、書、付、海、
恒、則、一、又、檢、非、遠、使、志、有、負、之、視、察、大、煩、能、
知、奪、中、志、之、相、尋、取、申、云、件、西、寺、不、知、本、所、
府、生、經、則、教、代、之、因、懷、并、斷、使、之、可、隨、彼、經、

則申狀事之者以此等返事令見大炊寮亮卒
取本國陣旨尤道理之仍正月六日叙位後
以前送返却帳之件返却帳、與、元、永、二、
年十二月廿九日由之六日夕想返抄返却帳一
度以筑前今後至今持系殿下以職事取仍以
覽、
叙位五日依以襄日
延引六日被行之
本國不誤、上、返、却、帳、與、元、
永二年十二月廿九日、中、右、注、入、仍、存、
先例或想返抄返却帳、正、月、除、目、以、前、事、
無指、急、時、依、宣、旨、列、仁、中、之、主、視、寮、急、不、入、
任

中列者必可奏事一也二允攝本實一確一日
奏事一也二

此間事外記史生重宗筑前後之偏取沙汰知
之允攝本無實事雖一日抑為是又天道
在上誠亦有忌事之是也祝以光平目代
與滌事恒則作亦一人又大藏省年料滌
事賴經長殿滌一負仲二人及稅半不送
件兩通返抄是偏貪物之上非常心性之
予獨存公平企世年未代無益之故有少氏

妨乞負仲一非非常志二

偏欲為公文之者也仍書至之

無本意章

主祝以光平於事有難又同允章宗兼景件二

人不加判又主斗注先經我俊徹房宗致不

加判申 殿下御教書依也二寮放返抄

之是官人之中除有不加署之章可放返

抄之中之又作御教書狀有有文書失錯一

志也道可有沙汰不可進川中彼作下一見也

佛教書以無實抑為是光平而為甚奇恠

二

施會叙單

大藏御乞二長忠 祭主親定心典藥以雅康

仁和寺寬助僧正檢別當法平永緣本吉

別當不知名 左中辨為隆 皇后宮亮

經忠大進惟信 自成 采世正感親

奇院長官家俊

此外人之小會 叙單甚多不○

墨一。吐之間為人施會叙之現報只

在今日可知之仍万人合力成此云外

也

長實朝卜成云文一後 隆時時范正感

長隆四代國司不成云幸凡 廿二年

成四慶云文充可謂殊切之群後之受

何不蒙勸賞云凡納官封家雜丁 一

及八十取返抄取集付主計寮濟支一

從主斗寮書分又送主祝寮 一 返抄

中觸粗穀正稅返抄を書分草案自斗
寮官加判送主税之

主計允後職、左近府生敦利男之

晦夜閉門不相逢但兼日少之給抄之返
物卷下文取不取入之返日敦利申

院件物恒可給之望被作下本國畢

依院宜給抄之而午為已取之

晦夜隱し不加判依殿下御教書放

返抄之國司所、不被裁許二寮官

人事裁許於今者已國公文塔人宛寔

難濟歟

安貞二年二月一日書寫之

保安元年

元永三年庚子

○正月

無事、拜礼小胡拜

朔日

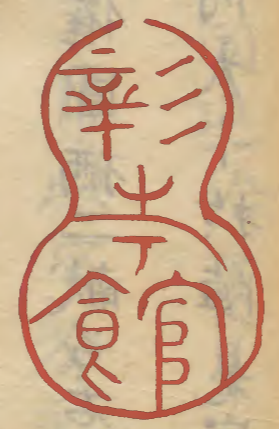
壬寅

天陰小風

下午時許

參殿下

鴨院



第三十九

先參一条殿

御出居廊

申時許有御出

内大卜弔别当

殿上人頭中将以下七八人扈從

令參院

正親町
東同院

依每每拜礼只今隆每心依

遮暈每拜礼令參御前給後次參内給皇居

土光

出御門馬九茅也每小胡拜晚以內大卜以下着仗座

節會

以中将宗輔朝臣作内弁内大卜移着端座台大外記

惟遠問不可具否令進外任奏之次諸司奏子被
奏欵右大將以下著外弁召外記諸司裁被問如何
和分可被問欵近仗引陣內弁內大卜著免子內侍右用
門監司分居內弁召舍人少納言宗兼參入外弁右大將
友大納言經源大納言雅新大納言仲右張門簿顯治戸
能別當忠宰相中將四人雅通季右兵出錄實行大弁
長忠謝座謝酒著座列立宜陽石代居昆長著立居飯計計七
著立一獻內大卜下軒廊催國栖二獻召右宰相中
雅定伴御酒勅使 三獻內大卜於陣見宣命見參亦

從南殿後進弓場殿雨後路奏内返給還昇給九宰

相中乃通季於宣命列立宜陽殿宣命使宣制
還昇於東中門尋祿迄殿寮不儲大奇恠之人
退出 節會兩儀也

四方拜之間頭中將宗輔中將實能程休
以弁既隆有不身不出仕也

予參院一次相具少乃參一条殿西御方

依本今日今朝小念誦了

取、拜礼
二日 癸卯 天於陰雨未止 午時參殿下用右文未時許內府

令參給坊之參院給此間雨脚暫止仍有拜礼俄之教敷

殿下之長實朝臣奏事由

人中納云四人參議六人殿上人舞蹈一人之參殿上殿

下内大臣令參御前給未時許殿下引一人

令退出給有隙時客寢殿南庇有拜礼前庭雖有雨濕昨日立拜礼仍均有味之

殿下独令昇給内府不立拜給從昇給着與死給次右

乃以下拜礼了乃昇從腋階被昇源大納云新大納云云仗留院于外皆被參先

居主人饌敦光朝卜為陪膳次居内府饌重仲朝卜為陪膳次一獻惟信朝卜進盃

給次如此每度殿上人次二獻以中均宗補朝卜籠子人居主人内府

飯汁居納言以下飯汁次居殿上人飯兼著立三

獻新宰相中将雅定又居汁物予仗依七作欵催馬樂

安名音二反 更衣三反席田二反吉柳朗詠佳辰今月德是七辰句四獻右兵部督居菓子

左大弁朗詠勅豐包句予又朗詠東岸西岸句五獻給尸鄉

然後弼居暑預粥事燭心前事了至亭和物依内

府御坐之又不肩晚之

又不肩晚也 參一条殿入夜改歌

今夕有殿上剛醉之

入夜知信力殿下御使来云今年堂宇可建立宇治

平等院也乃令神在己方從京宇治而己方之仍去

廿九日向宇治方遠了之宿一宿不留鴨院每夜
半乘車立門前之於事有忍以東三条并^御此倉^使
町券渡申内府件倉町地中有人之宿取行向使
不每夜可宿之今日吉日也仍欲後内府日次今日
之外忽無吉日故也如何予申云尤可然何子依以
但券文傳^天後内大臣殿以吉日之後涉東三条殿
也仍東三条本券御倉町券相具被後獻内大臣
殿了

三日^{甲辰}雲葉高晴陽光甚明春可樂蓋斯時人

人之飛車馬參^一而^一次予今朝也忍之仍不出仕

四日終日天陰小雨未時許從院有^{依石}召參御前式全階

事并禁中作法未^一申殿下給御使之參殿下申

院作旨別御系入夜申涉返事退於院此^北色与

中宮持大吏言談^一次聊以述懷

五日^{丙午}天晴叙位議延引依涉衰日也

此晚宗重詣參熟野也

六日^{丁未}從去夜雨脚又下今朝尤感晚景頗暗夕陽間

明酉時參内依有叙位設之於殿上見參殿下申人

叙位儀

加防事內大臣著仗坐給項頃而移著端座次官人

令敷膝寢苑人并實光召伴予伴下內大臣已

大外記師遠伴下又召苑人并伴下右大納言下

在仗座內府後取裝束具否被問左大弁忠申具

畢由內府起座本日花門入自西南角著後不座給

右東門總予宰相中均二人信通左大弁著入自宣角苑人お分著苑

并實光少納言云明相分勸孟苑人惡隆著膝寢石

諸卿右大納言大納言多仗座不內府下起座經回場宜殿極

上軒廊東二間南殿階下列立射座內府著殿上給

右衛門督予新宰相中將雅定取菅文殿下依石著

園座內大臣又依石著南口座次又著一口座被奏十

年芳復本座石左宰相中均信通被尋諸宮

涉申文居大橫火衡衝重無勸孟被尋受領文申不作

由亥時許事畢內府取叙位本殿上給入眼上卿

右東門督引通心人披見受左大弁忠右大弁

引隆苑人共叙從三位但本位忠雖為上臈依為

泰後被去上也院御給備前守正威叙從四位下乞

犯人追捕賞者人驚耳目又宗德四郎童俄給氏爵

大弁叙三位於家宅房也

名宗親右門督取副叙位於易相具左大弁著左仗座
被紗入眼事此間予退本

存少中務捕飛人少乃季成勤之記清印之

七日天晴今日不出仕聊依有障之

存同內弁右大均之未別事始叙不加叙位宣命使
別當忠教心

八日巳酉審巳酉依當生氣方參廣隆寺次入夜參園宗寺与

苑人弁紗修心 戊刻海家

涉齋會講師與福寺濟實 仍車槍弁伊通

加茂下清作塔不作始

今日公家依可被立塔於賀茂下清社是藏

人弁實光有木作始之被下日時但未被定

亦又不被作下上心只從院被進枝木者

法興院燒七

今日未時當南方有燒亡周防守法實仍卜大炊御

門南京極西之宅西北風大吹餘炎及法真院堂

舍已為燬燼

從殿下給御教書云今夕欲參院涉幸之法真院

已燒了皆不可仕之及法成寺所正咒師如何予

是御返事云氏長者將御仍不可仕又出堂候而

咒師尤可被心也去永久五年正月八日御堂塔焼止今年
正月八日法真院焼止西度同日尤一恠事之けちとす
今夕院御幸法勝寺寂寺勝咒散不終夜盡其典
之法勝寂備西寺檀并伊通朝卜仍く為勝寺右の
并師仍仍事之俊丸

法興院火事沙汰

九日出會從敵下以知信被仰云法真院初火より寛治三
年四月廿三日之同廿四日吉田神馬於河原被立同廿五
日上表次令參内弘之然者強不可被探救日にお時者
為當日不之參御幸給之御堂候正咒師不可被留歟

△鳥羽帝

内府上令參給御覽如何可量申者申云寛治例委承り
然者西三日存何より作之公家如此より未時或廢
朝三々日之友氏と著氏寺有奉准如此例之ケ日
許之様給何より之夕院御幸法勝寂備西寺盡
咒師興云

十日晚曉以參殿下入夜參園宗寺及源文海
今日未時許許四糸坊門京極邊小屋木焼止前大納言
後實以京極宅焼止

夕御幸法勝寺中宮女房見物咒師七年及

曉更云

今日右大弁弘隆叙三位存申委賀殿下沙車院
沙牛下給之一家人六人前弘之伏被借法送有文
十一日壬子天晴午朝刻右大弁三位存著陣之存少先著宣
陽殿次著左仗座者

△白河帝

今夕院沙幸法勝寺沙覽咒所皇后宮女房參入見
物之又内大臣殿相具女房於法勝寺沙覽咒師云
十二日晚以糸一条殿入夜糸田宗寺原文海家
女叙位今夕有女叙位執筆内大臣入眼上心法以能後彌被

補藏人頭

於右中弁伊通朝卜
越右中將所時

又補藏人

友乃宣故矣
院藏人

近且家

中藏人以二人相並儀法云

頭中乃家補以弁伊通云

辨
朝以伊通申委并申吉云

十三日夜院沙幸法勝寺六条院女房參入見咒師云

十四日乙卯

朝以弁伊通申委賀

每文裝束

之存禁之宣旨

被下給内山裝晚以從子殿下之糸内覽吉云次奏

予有語參仗座以弁下吉云

除時云用

則下以弁談云一日

之中申委賀從子是春除目在近云前早可提云依

有沙氣云今夕可宿仕之君例云故通俊心一日中

△白河帝

申茲後子是依有物作之

此間涉齋會了有大綱言涉戶能後左大弁忠信

參右在陣約子苑人弁實克俄勤仕是及弁替者

御持僧宣事

今秋法眼仁實可為涉持僧也宣旨被下又者知

通給學問新涉持僧宣旨別不作上心
苑人及消息告其人

予從內亦退書著衣馳參園宗寺修正事一亥

時許攻取之間西有燒亡一留車遙見西京小苑

今夕院涉幸法勝寺宛勝寺還涉大町涉下

十五日欠日參京極殿候正別當左大弁殿上人三四人參仕

僧侶廿人以信永已講為導心師之亥別退如

政政

十六日可已天晴今日政始也仍已時許參著在參門陳座矣

引陸散三位新以弁伊通右少弁師俊少納言宗兼參入而丸

相公庭參逢石皆相待召使未申時有致刻左大弁忠

參入此人每度
庭參如何弁侍提四座入外記門俾召使之申戶入候

外記門著深沓着廳傍子左大弁結政事加着廳座少納言

章弁伊通右少弁師俊外記一人史三人入候西戶未役予俾低

稱唯弁木先稱以弁先著座次第召申文一候候納

言次向乾方小揖上上官次向南揖參後由納參後前

入南不_予追入揖參議_本尾_本底_本着_本淺_本復入從西面戶
着座_本尾_本大弁入從此戶來加座_本少納言宗兼來_本尾_本大舍人
取盤居_本予弁_并左大弁_并間弁二人_并少納言一人_并着_本南_本底_本座_先外_并
申此後右大弁_并引_本除_本如_本結_本政_本也_本參_本內_本之不_本着_本南_本取_本以_本予
可尋先例之_本惟_本散_本三_位可_本着_本南_本取_本但_本位_本階_本尾_本大弁_本上_本臈
之_本仍_本悖_本思_本人_本又_本不_本然_本者_本只_本任_本非_本參_本議_本例_本可_本揖_本少_本弁_本下
領今日中弁_并以下_并着_本南_本取_本在_本了_本存_本獨_本如_本結_本政_本參_本內_本
可尋知先例大弁_并散_本三位_并例_本經_本家_本追_本房_本以_本二人_并作法
一_并乃_并知_本予_并不_本案_本得_本乃_本委_本以_本不_本知_本是_本非_本之_本史_本感_本安_本申_本文

初文三通見一_并文_并置_本笏_本立_本著_本少_本納_本言_本宗_本兼_本尾_本大_本舍_本人_本居_本計_本物_本食

少納言云_本章_本勸_本盃_本着_本弁_本少_本納_本言_本一_本度_本起_本座_本如_本南_本取_本西_本門
列_本立_本予_本尾_本大_本弁_本次_本少_本納_本言_本此_本仍_本如_本陽_本明_本門_本內_本又
立_本乘_本車_本參_本內_本皇_本后_本立_本湯_本內_本入_本取_本左_本參_本門_本陣_本右_本大_本弁_本在_本床_本子_本死_本予
相揖入_本從_本散_本政_本內_本着_本陣_本奧_本座_本申_本文_本史_本渡_本此_本以_本予_本移_本着_本
端_本座_本百_本官_本人_本之_本友_本曉_本寢_本右_本大_本弁_本引_本除_本着_本議_本座_本申_本文_本史_本
申_本文_本初_本文_本二_本通_本見_本一_本給_本表_本紙_本一_本給_本文_本史_本每_本度_本稱_本准_本退_本取_本
大_本弁_本起_本座_本予_本退_本取_本

右大弁一_并叙_本三位_并故_本今日_本吉_本日_本之_本申_本請_本尾_本大_本弁_本好_本申_本文

仍元大舟早以退出

親王巡給幸

次相具人々參院涉近、入、馬暫以作北面之馬及舟等件

宮預巡給之宣旨被下之書件宣旨持来元有欵

窺見之元永三年正月十六日宣旨

顯仁親王

從今年宣預巡給

藏人及檢右中舟藤原胡卜伊通

書紙屋紙及辨持来左府之代被下外記之不下

官元晚及退却

十七日天陰而下晚及漢天得晴

十八日天晴已時許參院次參殿下东三条被作之此四五日内

有風發不例坐給者之警參内大臣殿令逢元座紙之依去

日聊不例大畧風發元但昨今若指之則向民乃方言

誤系幸入夜改家

十九日依召入夜參殿下申万事一以退改

廿日辛酉入夜參内新苑人為實依下下吉云語參仗座内

覽之間及涼文苑人未給吉之只今并不依仍入懷中退却

廿一日朔白雪積庭院御覽雪云御幸鴨河入夜參殿下

△白河帝

士

申万事及退书

一条殿後东三条令还给

中宫行啓

廿二日今夕中宫御三条^亭御所^亭参仕宫大夫宗通心参

仗庭有石作^{左将}寄御輿於此對少季成右少内实衝

為啓將右大将友大纳言源大纳言大夫予源乃授大夫

左大弁源宰相中均散三位右大弁亮引陵与女大夫在

御輿前寄次若宫御車^{院唐御車}前^{車制布衣}近^{副元}勤大纳言仲实心

右张门督引通别当教左宰相中均信通用源障^{副元}立馬制次内

殿上人并院殿上人十人^{副元}绕松前引侍与守宅实在御車

後涉輿御車共寄寝殿白蔭^{日元}间也

廿三日未時殿下有石是天氣^{日元} 今明堅固口舌

物忌之件旨^{日元}不办仕

廿四日

廿五日^{丙寅}天晴御物忌之人^{日元}参轉臨院云

午時許参殿下雖御物忌系御本居除目与事^{日元}色

事一申院者則系院御下三条殿付^{日元}院臣申事由

皆可作者^{日元}救刻^{日元}殿上^{日元}间^{日元}威道^{日元}来云^{日元}今^{日元}间^{日元}意^{日元}也^{日元}犹^{日元}於^{日元}一^{日元}位

者及申刻^{日元}威通有石系北面奏事由^{日元}源云^{日元}除^{日元}日^{日元}乃^{日元}更

愜乃理可也也秘書有傳旨不錄記墨參殿下

申傳旨件事書付進殿下入夜

入夜勤以并來被習除日召申文撰

除目始

廿六日丁卯

一条殿此曉密今參春日給少乃已諱參

今日春除目物之天陰雪下晚以參內者大納言

撰申石清乃賢茂乃幸日時今日乃幸不始右中并雅

為乃子抑此大納言日吉乃幸上被勤未後乃大納言

之何不被傳彼人哉內大納言右大納言民乃乃大納言

右中并督予乃乃別高乃中納言乃宰相中將乃大納言

著仗座以并伊通除目召傳內大納言外記被傳下又召右

中并被傳後不裝束幸被問左大并人令起坐被著後不

不著是依座無不之勸不益右中并一人

為其召次傳其文之故內大納言大納言民乃乃大納言

右傳乃乃乃乃乃大并列之射座乃大納言民乃乃

乃大納言右中并乃乃乃乃乃乃乃乃乃乃乃乃乃乃乃

納言乃乃乃乃乃乃乃乃乃乃乃乃乃乃乃乃乃乃乃乃

仍予今夜不立列之殿下着因座乃乃乃乃乃乃乃乃

庭給被奏正檢關官帳後依傳披大乃乃乃乃乃乃乃乃

欽臣左宰相中均被呈院宮泐申文奏覽好區級

被作人之云院宮泐申文中加云心給一通右朱心泐申文之如何予申

云仍身苑人為集之君大略死加云心申文欽苑人失之

殿下被作云件云心給加封也亦以寄恠也大略依對苑人

死加之云心給尤不可加封甚寄恠之大補衝重五位居

召受領文云苑人并持系文云呈系後庭前云切燒室

產座前件煩甚打金物如何殊不見身之前上經守威雅切色之功死右大均

奪參議二人也仍納云下臈別而若教以見合死大并候龍

宰相中均云定文宰相中均給申文之下勅之君依是參議

又有召復本座去定文又持系申文死大并被該收君亦

事不得心先每一糸該了二均上心与奪集也而早欲或又向

帳并均帳中請益上心此了不可死南但帳并該帳若

讀可受上心与奪事之大略不知何法死度之窺見

之不品以如此死未代切色之定嗚呼功死之之上心也

不被咎大并也又不申上甚以不便也切色之定朝家

大事之令不被泐以何為或如形了之定文之上右均

取不被奉内大均子二刻半一人退却

右大均依作於仗庭被下上經守威雅安藝尹通

由也山城辞云被下外記

除日中
廿七日丙辰天快晴日甚明酉時許參内人未被參召參

殿下御宿不申人之所望入秋内大卜殿令系紙右傳

門傳予別向新中納言左大臣參仗座内大臣召大外

記有被傳不步何事為人惡醜未召内府召大外記被

作莒文事乞位外記未取莒文入後日花門代列之於廊

南北面此上内府下別之村座新中納言被之如何右金吾

予礼部左大臣取莒文置御前殿下依召著出前座給

内符又著給四座直着紙一給大向莒依傳緣大馬居火櫛

衝重此召友大納言依召左宰相中将信參加被召受領

文被下召官申文又受領文為人弁實先持參尹通安

左大臣先出召官奉先撰上後從一大納言前又見上大納言

被奉内大臣次召左大臣被下勅申文一通則勅上召有功也

定左大臣讀帳宰相中均云定文依召參議別當見合大納言

後人教由被申上納言下薦可見合者別當被申云合否申文并二寮勅文中並封

記抄如何大納言被申云件尹通從院一定申由内承之

強不可難也然者只並申文面者以定一定被去者此也

如何一旦可被問之稅寮云如形定一定事足上大納卜

被執筆之時許幸一退返

後綱外記史生重宗未回封祖抄幸各伴幸 後不
被尋之近代之稅寮存此旨不入勅文仍切也定文不
可被出入者為好日不記墨之重宗雖知諸國幸者之

除目入眼

廿八日

天晴申時以後雨脚殊甚除目入眼之院晚以有以幸
上御不是入眼之乃依皇居色々也事燭以前參内此為
脚已心參 殿下御宿而内大卜殿之參派將以言談成刻
府著仗座派合膳寢召大外記御意被尋文章幸之苑
人成後召内大卜召外記伴莒文別之前遲々好内符下

南殿後別之射^射庭右束門燈派戶心別為元大并 立雨後依
在濕之

已上四人取莒文右大將予新中納言不列之殿下

内府着御前左右大均予追加座居右大橫衝重臣聚

勝口芳帳以并入柳^柳莒持參子刻人依伴著後下受紙

奉系御前左執筆殿下被仰之今年除目新叙中文

章生而外記巡第三者大江通景文章生之件通景二被

成受領款但無文章生之年一問有之例然之於一或

第一者清實款可定申元大并發語云於通景一或

章生先之起上臈被抽賞已恒例之今多同之秋及三本

事畢

法書

内大臣取大弓莒出殿上給予人披足不

少外記宗長右少史伴為信新中納言實際兼侍

從

此弓ツ、ク

式ア丞友有教民ア丞為御宮内大捕源基俊有事除各元少捕

去年被成他人之今還着之時

山城守源雅範

右中并子切

大和守友經宗

被成大捕之依有鞠之

氏民伊勢守大江通景

外記三文章生

信濃守源重時大史尉使四因幡

守友時通

院分民ア心養子

備後守友實信

仁中

豊后守中系成俊史二

肥后守友資兼

苑人

按察使正二位友經實兼此外内

官八十餘人依是大事強不記召外記源大弓莒若仗庇

左大弁左宰相中将相共之法之以中均未保之苑人感仍

仅右兵束尉可後左尉之無黃紙人文武二通別紙一通下各二通

令書先入除目三通於莒

留下名大同十感行清之中後左

令持外記上弓場

殿付花人為真令奏内覽被免之返給以外記封大弓引墨

又文武石名中卷就下名別紙各一卷問以外記之封予

引墨入菅成束又加入下給外記之大弓成束於糸執事湯

許之次花人威行但右兵衛尉法去之弓之厨衣中有伴

許由恒可申之予能可也大弓中左右後之弓強不也否

但人加時必取之入之就中神妙御子給之中加急等甚有

將所以詞申送之外記稱唯此菅退出之次此重現

退歸于時天漸明

左右聚門依不被成如何就中仍幸在近不被成出府如何

式尸丞一宗兼不被成受領依團救不定之坊少院及

源深更出幸白河依神方遠之曉文還涉三条山下

廿九日曉法去了後内退出

亥時許尚南有燒止而警不見之故二条園白亭二条南

南風大吹頗以有思雖然只一而燒不及他不件亭東院

十年中二ヶ度燒亡天之滅歟

可日辛未天晴春日使立右少將實衝朝卜皇后二女使不立依

今夕下名依尸左大弁着仍之式尸録一人被加仁忌仍

孝重之使宣旨不被下如何

神社春日使

○二月

神祇 春日祭 奉幣

朔日 壬申

春日祭也

早旦奉幣

鳥羽帝

院行幸 癸酉 二日

天快晴風頗吹依朔觀。仍幸院出三条鳥丸亭。

仍已一點參內殿下早旦令參門外了大臣被參仗座以并

伊通 下日時勘文之次召伴留守 左大弁長忠 右少弁師俊 仍幸道車伴下

內府移着端座派外記下派日時勘文之次伴車亦被

伴下之已刻御出南殿及用右少乃宗德率御輿長木後

階下向車中門內大臣右大臣大納言右大臣等皆予儀別

為侍從中納言中文格大夫左宰相中納言 信 列立前庭圍司奏

少納言公章鈴奏寄御輿 風輦 此乃左右均監昇御大刀

契 御書御從左束門陣從左束束門院三条鳥丸源大納言

新大納言源宰相中納言右大弁歌隆 散三位 參龜途中騎馬加

州御輿到院御下三条東門 鳥丸 暫留令院司民乃宗通

御申事 由民乃有不易故 參加此意 此間亂抄於中門內下出於御輿

先於中門外迴御輿 宰相中將二人執釣壘俵前坊念于御下 西

注且御寢殿內大卜丸御三衣菅相從主上後御拜 后下

數物御 教 還御御下之次有對面皇后更御 此曉皇后更後御寢殿 底の御西二層女房打

冬衣 御黃疑 上皇入御簾中改寢殿御妝束 御簾 御母屋 左右近陳引更

随御旨 至上重俊御用白令後養子座就次并召詔心
諸心先化殿上 内大臣大納言五人中納言五人宰相三人三位一人
座东侍廊

著御前座及东透殿下召左中均右宗右中均所時彼作

樂仍幸次乱步振舞奏舞万歳樂八人八人地久此居衝重

依立轉盞便心勸盃次供御膳民乃陪膳宰相二人

散三位一人苑人二人益送此好春營將八人

新鳥獲八人取獲利右將臺青海波仍高一光則受有御召將

盃拍仍高内大卜奉勅和記座於东透廊召寄仍言彼仍

爵中出座中及三拜可二拜之次六人數手胡飲酒右近將監

万人感歎不知舞宴今日起節之舞頗拔群の上下

歎美内大臣又召宰相下被仰給爵由於庭中拜

舞入樂屋次新鞋鞞六人耳州八人林奇六人獲莫者

六人 獲志摩六人新王光則納獲利忠方舞近方今教召人座

於階下召人參居居衝重置御遊具五位元召中均并

少均重通令候座未有御遊殿下入出笛於管蓋拍筋

令是之上流自上流御笛殿下九管蓋復中座有出遊殿

下箏宰相中均信通琵琶及并伊通和琴予拍子 及中均付

召人中筆葉呂安名鳥破急席田律青柳 万歳樂召

給云以祿取殿下民乃取涉送物涉中付銀枝引牽

物涉馬二疋小將宗能成通朝卜言秉燭近

見身之入殿又有涉對面內大臣被俵下賞中文控亮實能叙正位

忠長叙授四位上兵部佐孫威叙從四位下召內記被俵下成制還涉鈴奏云各對面如常今日

行幸如何春日祭還立日也率川祭之祈年祭以前之涉

對面注王奈可有涉中事與中文日者涉此西對代廊

為涉下女房衣紅衣樂庵一字主前立左大鼓左右立鉦

杵各九其存皇后還涉奉文大夫二人祗儀依涉而近人々歩仍三条町展忠在家

今日殿下令易於下該家派人退於下後有燒亡不

五条美阿色小尾今日白河新阿弥隨堂儀二月被行

涉馬使下向三日涉馬使左在存生下毛習敦利下向二夜在此希代

之例也但上皇殊寵不可准他人

四日祈年祭新中納言右少弁師後著仍

晚以參一条事燭以前後

六日丁丑釋尊別殿左大弁右少弁著仍聽講周易

賦詩仁以仍之序者野國明

今夕又園韓神祭左大弁為人并實亮若仍

七日戊寅仍幸御所定之又治仍仍水廊御卜之

神社 大原野祭

大原野祭

八日 己卯

大原野祭也依分配

先解除

巳時許

并分配也為同車仍向彼門前也

綾小路油小路

合引替牛同未

初參入被社以外彼紀史初立仍事

并立時

著々到殿

入自南著西面座中宮居 餐饌儲補設友氏后祭紙

并外記史著此氏人二人

南座并申上予掌事 予揖并伴有宮別

庇神祇官參上予祝師次一献予寄并備外孟記抄參上

串返給外記令披予下舍者可為祝師由伴外記稱

准取卜串歸入次二献次三献居計立著著如形食了

此可有勸益人宮司庭參予召止始予項而中文大是

尹通来加氏人上并申上録事著到幸亦又俣舞申

上每度上心揖外記可申代友氏然与新但外記不申之

長者神馬未到來仍暫相待及申刻神馬來了

以下起座於鳥居下洗洗手并昇御棚此四人昇次立

著建中座内侍下役車先發送道 入社中刻御初交幣

交幣長者幣付社司此間小面暫移發座初前

殿中私奉幣每殿再拜 寮御馬四疋長者殿神馬引立

前庭此上西面祝師先令居先令祝詞上下拍子令迴御

馬八度此乃予上下若也舍殿上心從居膳造

酒司進盃及三献不擬

予召使二音

召使来西庭

入夜時

作_レ宮_内者省元七_七則改来宮内者官人未_在中入夜時

予作云御飯_三_二_一稱唯官人_一召大_一職_二終_三次_四發

舞座和舞五位二人舞五位今一人不足六位一人舞有官

次外記_一見_二糸_三予披見_一給并給史_二次_三從中宮給_四禄_五於

上_一卿_二以下宮司可取上_一禄_二元申時_一幸_二退_三本_四并_五同_六車_七改

洛時_一小雨_二粒_三極_四川_五色_六及_七身_八燭_九言_{一〇}時_{一一}改_{一二}改_{一三}今_{一四}夕_{一五}佳_{一六}晴_{一七}吉

多_一仍_二堂_三飲_四二_五月_六被_七仍_八之_九

七日庚辰行幸_一涉_二河_三七_四社_五奉_六幣_七上_八心_九按_{一〇}察_{一一}大_{一二}納_{一三}言_{一四}使_{一五}宰相

中_一仍_二二_三人_四通_一季_二信_三通_四八_五幡_六使_七經_八兼_九胡_{一〇}長

稻荷使宗季_一胡_二卜

十日辛巳今夕中宮_一從_二三_三条_四亭_五入_六禁_七中_八給_九之_{一〇}予_{一一}糸_{一二}仕_{一三}按_{一四}察_{一五}大_{一六}納_{一七}言_{一八}云

新大納言_一右_二束_三門_四總_五治_六乃_七別_八當_九新_{一〇}中_{一一}納_{一二}言_{一三}權_{一四}大夫_{一五}左

宰相中仍_一左_二大_三舟_四新_五宰相_六中仍_七乘_八毛_九車_{一〇}左_{一一}乃_{一二}守_{一三}通_{一四}右_{一五}乃

宗_一能_二胡_三卜_四為_五皆_六將_七院_八別_九御_{一〇}幸_{一一}上_{一二}御_{一三}也_{一四}次_{一五}於_{一六}東_{一七}洞_{一八}院_{一九}婦_{二〇}小

路_一過_二留_三御_四車_五有_六御_七足_八物_九中_{一〇}文_{一一}車_{一二}入_{一三}從_{一四}北_{一五}陣_{一六}寄_{一七}北_{一八}對_{一九}右_{二〇}有_{二一}名_{二二}

對_一面_二檢_一亮_二問_三幸_四一_五退_六本_七

十一日壬午天_一晴_二官_三列_四足_五延_六引_七

神祇 七社奉幣
八幡使
稻荷使

△鳥羽帝

今夕仍向源大納言許是大夫君小兒名加護今著禱之源宰

相中將殿上人君在七八人未之大納言被結腰小兒雖五

歲誠以成人也人言談之好及源文海取此以備前外

大郎童元服者是五位也

往生人事十二日殿下入御宇依明日大殿御忌日也

三井寺僧交禪來談云法成寺上座法橋院為多年乃破

戒提權乃妻子執仍法成寺仍住坐外不見之思

罪業不可識書源老卧病廊入三井寺并妻子不見一每日提考

念佛至他日先沐浴集合敬乍坐向西方自念餘念

者念佛如睡眠入滅已見人為希有幸好昆見叡山有傍遙

送南方望紫雲夢中有人云乞三井寺注法橋往生也

也夢發言注法橋月日尋三井寺注而彼院為法橋入滅日之

定知定往生人

○又有号靜暹阿闍梨者年來居任宗像色頗好说经他

破戒具妻子住列年老者号雉阿闍梨是從京房生飛雉

本仍隣里人呼日雉阿闍梨之原老有病甚神邪氣也呪伴僧

自誓祈部羅明神云此病依為邪氣居於者用况呪護人

然而無之驗若是於麟之幸呪樂流我傍有女兒明神呪伴

人云是取好病之來九月三日必令終者千時七月靜暹同

事大驚追却驗者俄入本寺三井寺妻子令佛事枕房

中亦有賤物奉作阿彌陀像終先作書以奉兄斯大觀歡

揚揚抄稱念彌陀云我幸逢此法今身兄彌陀其夢少隣

房人之皆云物犯其後下生下名下生之也有夢告彌誅誅被被信

月之有夢餘念至九月三日病頗重仍人成表之念佛

無終遂以入滅定知往生之人

件二人破戒無誓之偈之向依念仏力遂往生思是弥陀

本教不奇奇重罪人也依之有往生志人只可依念仏者依

為希有幸不記是也誠雖未法佛日未滅也

十三日晚頭參院以并被作之明夕俄可有小除日日之必一

參勤者申承之由退出

今夕殿下從字治還涉者

小除日十四日入夜以并有已仍參仗座以并未作之可有除目兵尸

少捕資信可將大捕又問者生大中后宗威一任候程少進

中文侍之右少均實衝胡卜一後左左中均實能胡卜同か均重通

已上二人可友系信捕一任左束門佐心苑人高階敦新二任左

束少尉 則以件敦新并右束門少尉攝教急件二

人可為檢非遠使者件令兼字如何以并各云可有

兼宗者又地下人字七程可被下申文也又檢非遠使官

旨除目下款二省字七程可被下申文之就中只今被成

左東門尉人之一度被作下如何予後著字七程今發腰案

召外記作之除目可被仍硯紙可拍來左大弁在座

外記以硯苔墨左大弁座下予令左大弁文武各一通有出除目

太政官禮字人位階内人同大外記書特時未披足召外記

他人書折紙以并内被下也

令是苔則以件外記令封除目予召筆引墨入苔以外記為

内覽殿下殿下只今此里亭出于禁中時八此召右大弁被奉予皆起

退出此召外記持來除目予復在座則給外記去

解封令持外記是封在付花人奏同返紙後保座外記

墨除目苔外記同云式一省七兵一省七修式申作由作云

如此三度申二者丞列立前座予向奥方副制易召云

省七稱唯未給文官除目又召云兵一省七如初來紙武官

除目並立一好予作云共稱唯退出召以并作下

使宣旨申予紙座退下二省外記亦以并也催能

右攝門作并左共束作有兩川幸在近不被成如

神社 祈年穀 奉幣日時定

祈年穀奉幣定

祈年穀奉幣定者大約被定保奉幣日時使仍年則被

何大略不望人々如雲歟

十五日天晴晚以語湛秀已海澄殿經女房亦有捧物明
月前小管信信

十六日晚以可有涉幸鳥羽殿仍參入院以伊与尚被作云
早罷留者仍退出已有雨氣心中欣悦耳

十八日己丑入夜參殿下申万事

從今日被看之

十九日庚寅今日内出物忌之涉覽仍幸神寶之雖

晝涉晝屋昇入屋中

行幸上按察大納言參入奏宣命草又以幸良

作涉幸涉覽右少乃成通朝臣信之

今日每脚踏甚田宗寺完勝去延引依切幸乃之

八幅八幅幸
寸日辛卯雲漸晴面已有少幸石信辰一點涉出死予有

咳病氣不休在凡頗吹時小每四位乃還來之辰到出反

下内大臣右大臣乃大納言源大納言新大納言右總乃總乃

新中納言宰相中納言通季信通右大臣左大臣參仕留守

乃總後心左中并為陸朝卜經東同院之參之又七參朱崔

於鳥羽在實朝居宣可有此見物并終着以宿院後後乃用

鳥羽帝

坊仍御氣、樂不似御禱陪膳及并伊通綱卜約宰相

通季九上心按察大納言、終身排及花、舞四位、約入成通

衝綱卜四位倍境時後家保上心引舞人、參上勸賞、修德仁法被

叙以眼、是法中先法讓也、俗官追、隨申議者、是上賜、

依重服之子、刻還宮院、涉足物、存刻還、京御下、

行半官按察大納言、既實心、在宰相中、均通季、右中并

雅兼急初、臣外記史

大夫尉宗實、志明兼

廿三日有政新、檢非違使官府請、

治乃、左大并、少納言、公章、着、

去秋、夏、想、今、綱、有、日、蝕、已、及、既、天、下、衆、人、皆、證、

夏中、思、日、蝕、在、初、之、中、有、此、如、何、奇、是、者、

後、夏、警、為、世、身、有、志、仍、下、記、並、之、

廿四日天晴、晚以、參院、次、殿、下、入、秋、參、內、府、以、物、是、之、

民、以、方、言、誤、及、汝、文、被、察、誤、之、去、年、我、夏、想、院、涉、

今、十、八、年、之、夏、警、思、此、中、餘、分、給、款、以、并、送、

明、後、日、約、幸、可、勤、留、守、者、申、承、

廿六日丁酉天晴、加、茂、以、幸、之、辰、刻、參、門、依、一、勤、留、守、用、三、文、

鳥羽帝 賀茂行幸 神社

神社官幣儀
以下可考

院後御本棧發是依御足抱之依陣中前並歩以之予

先參御棧發作之留守人狂早可馳參内依係系内若仗

座内大臣以下志心若仗座依人救多如分_{新聖}座令若_{新聖}

茂別前_{勘文}解狀_{別外記官}一定申若内府乍奥座給之一下足下息

多社若又社_{以該}亦申預官幣并_{以該}用仍幸_{以該}幸_{以該}幸_{以該}幸_{以該}幸_{以該}

上申文則一_{以該}申上大略一有載許之予申云為社_{以該}幸代始上

下小社_{以該}可皆新勸_{以該}幸次_{以該}以幸_{以該}以幸_{以該}以幸_{以該}以幸_{以該}

他若皆志可_{以該}須_{以該}美_{以該}者_{以該}被_{以該}加_{以該}若_{以該}官_{以該}息_{以該}多_{以該}何_{以該}有_{以該}哉_{以該}如此_{以該}時_{以該}靈_{以該}

社子隨申_{以該}清_{以該}坊_{以該}加_{以該}是_{以該}定_{以該}法_{以該}之_{以該}又_{以該}以_{以該}官_{以該}幣_{以該}尤_{以該}一_{以該}被_{以該}載_{以該}許_{以該}人_{以該}之_{以該}

同予定付_{以該}以_{以該}并_{以該}以_{以該}的_{以該}被_{以該}奏_{以該}已_{以該}刻_{以該}御_{以該}出_{以該}陣_{以該}引_{以該}右_{以該}次_{以該}的_{以該}後_{以該}内_{以該}亦_{以該}右_{以該}大_{以該}的_{以該}

按察大納言_{以該}係_{以該}大_{以該}納_{以該}言_{以該}右_{以該}志_{以該}以_{以該}緒_{以該}修_{以該}心_{以該}別_{以該}美_{以該}侍_{以該}從_{以該}中_{以該}

納言宰相中將三人_{通李信通}右兵束縛_{雅定}右大并_{雅定}列_{雅定}之_{雅定}予_{雅定}互_{雅定}置_{雅定}陽_{雅定}取_{雅定}

未申_{以該}禮_{以該}庭_{以該}依_{以該}為_{以該}留_{以該}守_{以該}寄_{以該}涉_{以該}輿_{以該}書_{以該}御_{以該}左_{以該}束_{以該}門_{以該}陣_{以該}人_{以該}之_{以該}

騎馬_{以該}之_{以該}召_{以該}予_{以該}於_{以該}小_{以該}陣_{以該}方_{以該}見_{以該}物_{以該}中_{以該}宮_{以該}於_{以該}小_{以該}對_{以該}面_{以該}出_{以該}覽_{以該}其_{以該}路_{以該}經_{以該}

為_{以該}九_{以該}土_{以該}御_{以該}門_{以該}西_{以該}回_{以該}院_{以該}一_{以該}条_{以該}院_{以該}出_{以該}棧_{以該}發_{以該}為_{以該}九_{以該}一_{以該}条_{以該}之_{以該}殿_{以該}下_{以該}之_{以該}馳_{以該}

參御棧發_{以該}給_{以該}

予見物_{以該}之_{以該}係_{以該}參_{以該}中_{以該}文_{以該}出_{以該}方_{以該}文_{以該}宮_{以該}司_{以該}係_{以該}任_{以該}任_{以該}次_{以該}系_{以該}殿_{以該}上_{以該}方_{以該}的_{以該}

守苑人_{憲隆}今_{以該}為_{以該}六_{以該}陣_{以該}留_{以該}守_{以該}官_{以該}人_{以該}女_{以該}官_{以該}係_{以該}内_{以該}侍_{以該}不_{以該}哉_{以該}如此_{以該}

吏令同皆程儀之... 存退下以中均宿右少并師位端

相共言談聊儀孟破柘留留人并中宮大夫也資光

伯尸少補後際終日連勺掩納衝及子刻還光信備

侍又大殿登入御門前也山麻神祇官人未相約令儀

入由內大臣以下列立終奏

少納言公章者對面予云元未稱

人之語云午口慈君山下社別也紳上心按察大納言

宰相中均通季元排以花指上心冠日入者舞人馳也

同八帳

身燭上好社後日前上下社司只上臈一人被初

黃但若宮息多社預官幣一由被作下

廿八日祈年穀奉幣上御

切事苑人并實光 使右兵束帶 新宰相中將

右御拜云夕方象 院并一条殿西沙方

廿九日庚子 固帳守宗成成刻許上終之五人右也大夫後下

可人許送來但終回可小人送來乞依不仍非法事自

成井壹一詠死各作感候(中)

○三月

神社祈年穀奉幣

一日 辛丑 欠日 早且依例謝小辰

二日 壬寅 今日每年院為勝陀羅尼供養之早且有以幸 白河

佛下辰別許奉仕民乃下之十一人奉仕 並衣 殿上人

可人許 衣冠 前弘訓御初已初着御白河梁寢殿南面母屋

四間并南面庇教傍座母屋中央間有慈為勝陀羅尼其亦有

供養壇上達尸作南箕子教傍正寬助率讚眾廿日 中侍 始

供養殿上人取御經打交並 中門廊四間女山積 漸及申刻

友大細 禮矣 參加取道寺所被物以人皆取布施別還

涉中水正觀所東回院

今夕兵了手結

予退本 禮矣 若着布衣和具以中為女四位乃小門車 二女 奉安

是依一切經云 彰有之也亥時許來着別為阿因梨棧

殿房之休由以使者申 殿下 能從殿下

祈堂棟上 殿下内大臣殿早且先入御宇治平為院中被立八角堂棟上之

午刻有伴 鳥帽子 殿下内大臣殿 中表 令付總未給好下

少之重怡承也

小子房棟上 今日與福寺中堂 營 小子房棟上之伊賀守殿後不造勞

南云家以忌方之相為承以好例之安云云以忌方為

車皆有先例凡除金堂外偏長者殿清州法者

仍今日上捧也者

三日天晴辰刻着衣系帛泉殿太后殿下刻太后車唐車車三

殿下沙烏帽内大臣殿冠衣予衣殿上人布衣諸大夫或衣冠

前延入御從西大門此乃樂局發執事太后車者振發

后女房每殿下内大臣殿下官以中約下殿上五人程以吹

調子次樂人和分送衆信支宮樂信侶着座次又送道守所咒

郭安就礼盤礼佛登言在樂人散樂菩薩六人胡蝶六人

供花胡蝶六人着草教菩薩留立拜臺散樂菩薩

胡蝶六人舞一樂人散樂廻唎師二人經舞臺着正面座

唎師次教次司水花苜蓿散花二人坐舞臺衆信從

供花散教樂人散樂澁河鳥大行道一着座此乃別社祭次

樂重光樂讚次海島樂次鳥向承梵次崇明樂揚林越天

樂收花苜蓿導師啓白次沙彌誦讚啓白一導師呪下高

座在童子給布施散教次令振拈拈付身如式最前一有

息忌之他人相讓云舞一先式振拈之仍今乃有讓令振許安

摩光利光時六人桃李六人地久六人太平樂六人胡德樂六人觀不勸光則觀取取子取二取舞人取

後以切則元秋納穰利時言申時幸一還御泉殿予改宿下

宿下亥時浴

殿下内侍沙留家殿則令浴給

今日樂坊事四位少将二人弘國宗德胡后

奉急有成

四日晚以雨下終夜大雨

^{僧名定}五日巳時雨止依催入泰内千僧沙談經日時僧名并國宗

寺寂勝會時僧名定申一依五条談令并書千僧坊事左中并最勝會切事并

殿下多作御前給付苑人内覽奏少好名下并外記

堂童子諸司可作申作外記又令足交縁給文但今夜依

每宰相不語印存日催宰相少細云一由作右史返給

例文一泰殿下御宿不及原文退出千僧沙談經民

乃上心之内依語定申僧名也

未十五日寂勝會十四日依式日延引令勅日時

今夕村礼別齋者給云

六日晚以泰院入夜後從昨日自上沙風氣令發沙云

殿下從昨日令作日給

丑刻許高松宅燒亡乞放火云少於冥衡胡卜母居位

七日夜有仁王會定原大納言被定申云

今日能可賭射延引

八日朔予為捨技中右少弁不告送之

以弁出狀云仁王會祝延引早任例之不作之別不被載他

事者保有心消息下知文章博士在良朝卜一

九日己酉天陰西下院可有涉幸八幡中他不被保依御以

延引以伊与守長
實被奉八幡

仁王會願法今夕系中右仗座令發腰袋右弁依一備仁王會願法

召例文史入菅持来又以祝菅令直系後在前右少弁仰後

令云願法只今依系後不系也係三人各有寺付信三辭退替信
各從可兼去入菅也

出之持来予見了右少弁拉腰袋下知弁結中

不奏
文右史返給例文菅代交次右史祝退入

右少弁持来延奏了返下結申

右少弁持来祝延草文章博士在良草也不有別作
仍任例令信也

召外記菅入付草以右少弁内覽後来之物外記在付座

新苑人奏覽返給之仍外仗座下弁結申之信由作一

件草或留出不給御書不有之信由或又返給之但今夕

返給之然者保弁心史生之信由又後苑人不以出不衆可

令信由書由也不是百餘枚一信由之又堂童子結司一候由作

外紀之下申云位位名定次上心被仰り仍皆相催者
又致^殺生禁制官符法平事相仰下近代政^政不叶仍
成宣旨初^元者是近代已^元作法者何事有式
如此事仰り後退本

於殿上對面及中^示被^示云至^示上^示凡^示在^示代^示世^示者
事也^{減元}迄昨日織^{減元}氣^{減元}涉^{減元}者

^{仁王會}十日法孫古例涉念仇初上心民忌仍事以并

十一日^{辛亥}天晴春季仁王去也依為檢校未時許糸山少自本廊

昭州門南腋座著端座以石使令下發膳寮

大下座西面
前有膳寮
山官使

石外記外記表居砌壇上同堂童子畫書察依申皆系^由

予目外紀種唯歸入^由又以召使召仍事并右少師後表膳

寮同云諸堂裝束^由哉申具^由在代不檢校之同^由係^由糸

申云通師法平永縁未糸早作一巻催^由申并起座九宰相^由

信通^本糸^本加^本不^本仕^本仍^本係^本心^本以^本召^本使^本打^本召^本少^本納^本云^本不^本召^本使^本中^本上^本云

依来廿五日午偈涉讀經衣縁法平^由新宰相中將

雅定步納云云章只今糸結^{改元}故^{改元}之^{改元}已^{改元}事^{改元}仍^{改元}件^{改元}少^{改元}納^{改元}云^{改元}

著者頃^頃而少納云云章糸仕右少弁来云導師法平永縁

糸表仰可令打鏡^由弁^由歸^由心^由底^由令^由打^由鏡^由弁^由少^由納^由云^由着

本居座了予与宰相中物相共着大極殿座侶引列

昇海師登言座堂心童子着座引花苔磬白律海談

呼下咒語之礼在案有祈香予心下并少納言堂童子上官

立加事一夕座早可引由伴并一好与宰相共白皇后土御

門為丸芽入從西陣并月花門此言胡座已始之仍昇殿上

前座未始時經南殿階下并廊東二馬宜陽殿源大納言別南中文檢如也

誦師檢大僧都云伊

右束心傍被仰又竹從中納言新宰相中將被從南殿胡座

侶侶退下殿上源大納言以中均被引也氣早始由

苑人并令折鏡本居昇系上湯前座殿下止也衣水鬼問呂

予則系被仰之自上湯凡氣雖宜也於未令後乃常以胡

作内之如湯祈未被如何是侍院候問也從言四日不例也此男

每月次或後日或此裏日以此水不例也初來被仰由被

之夕座了好有以香之好系中文湯方以乃身燭誦師是後

律師朝夕座了誦師誦咒語三人給被如大納言心下

三人引次系院湯下誦師檢大僧都淺觀朝夕誦

畢侍人令系有以香子了於中門急給布施仍上達部

不死也人又被系皇后文湯而之予系八省乃神心局

歸殿

十二日從朝雨下

十三日晚以系一条殿今日故尼上御忌也

言次系 院入夜御

御讀經

十四日 甲寅 於中殿有寸品讀經之故早止於院中細立實

院心於仗座定申日時信名三好右衛門督下上座尸五

人系仕本御殿東廊被新卅口中信總九人等永緣下已

講六人九信十五人少程大信部膳視為御存所之

大致若一初轉讀有新香於被物於山守所右東門傍

九之布施於弓場殿新之

新寫御經供養之時被扣於導師之舊經時

有被扣取不見之故年例式一為之

御新經以中為宗補作之

信院實依遲系天氣不宜者

今日取勝會始之依為上心与右少弁同車未刻系四宗吉

人之未系扣待之下心御後經乃信侶遲之信申刻檢律師

免後已講覺基信永亦九信七八人系入子始備即免基阿

梨登言在存有左右舞各一曲夕座了依無人教之

香晚以海家

鳥羽帝

十僧法經

十五日

乙卯

天陰殿下今日公家松法勝寺有千僧讀經

仍院出幸辰別參入人未衣參馬將以遲之內大臣令

參知以寄沙車上在戶五六人別出中人多被參

途途中入沙法勝寺金堂南面東四間有石心着御前座許級虫葉

導師法下讀師後か信郎登高座先就礼甚好上座盤盤礼

以下惣礼先發世間開白殿追令參知仍令立惣礼法下

右大納言大納言民乃右參心惣予作了以別處侍從

中納言源宰相中納言長隆丈史九宰相中將右云參惣右弁

新宰相中將之好弁官上官等右方殿上人以中納言位階

星笏束手三度拜文執笏各次才歸入以唄師二人信都

寬交左右各八人堂童子着座中文左右各八人分花苜散花師檢律師

進堂前行道千僧之儀總十五人信三人寬助行焉

不行道之廻塔并諸堂還着本座堂童子收花苜入新

中納言宗朝長弘友者由就道寺急行海入右納言卜

取祿弘大掛一領下東庭拜舞次云次小誦於仗口就取

長實朝卜參入依石參云心左前先基隆朝長取祿弘

大掛心長實下東庭拜舞道寺師白衆僧讀御經人別仁玉經

漸恒申刻御經卷教滿有伴拜礼廿一遍安徳(由)次咒

三礼 倍寬助 就礼盤有引香左方許内大臣下引僧

總新上進戶又引一引僧總布施 云云布施又有後加布施

十七日天晴神心居一不德參回宗寺早一由今初消息示

右少并一

宛勝會結致 十八日天晴取務。結致。午時許与右少并同車參回宗寺

着堂前在先召使外記同堂童子參否只一人參

者早何一也催申一又召并同僧系否於大僧部後勸

以下大略參一者作一打鏡由別打鏡朝在在始誦儀師

登言座問者信永已誦申一兩師下令打夕度鏡僧

侶引列參上 有樂 西師參上 有樂 少言度居左右舞各一曲

堂童子着在唄師散音分花莒散花誦師 讀白

問者檢大僧部後視欲有新香人救不足由堂童子

子諸大夫乳衆僧布施納申并乳誦師布施西師下供 少言未

恒可如由作并一好奏的日夕方可奏一由作并一

今日祓事一

昨時祭 申時許海路云次過土山門西院一各於時參後大誦留

車自然見物舞人山下後北陣并院以不西山門前經東

旧院一條西院也仗丹波守家保朝卜院符生未好也 西

神社 臨時祭

酬報之裝束已若一人

忠隆不召一拜 忠能 死賴 忠威 公章 公教 廷親 家長 左忠 尉 國 衣 地下

苑人左兵衛尉威行爲御車申刻源_後御衣四位_{家保}

今日嚴信法橋_後從西大文一条_{家保}過至田教寺東

十二町右京西京極大路西邊_{家保}伴寺被立之_{家保}一_{家保}此道

町波者好少著御裝束御車有御

庭座舞間入御干簾中之五獻一獻內苑以長實胡卜

二獻內大卜三獻源大納言四獻民乃五獻別當有

重盃宴能成通胡宗成_{五位苑人未}有障不參之_{舞乃不召一拜}

忠隆忠能依爲位階上臈勅仕一舞志

十九日晚以仗下御衣如昨日渡院御下前_{中宮御}

今夜子刻許中文俄本御院以不丈夫二人外別當_中

中将信通參仕御車懸_{牛死}御衣者是依以邪氣_{敷始}

廿日早且參院_{今心}信正御加_平御中宮合_平御後

參啟下申万事_平御衣

廿一日_{辛酉}天晴今夕中文從院正親町_平御前_平御後_平三条_平鳥丸

亭之_平晚以參仕右大_平御上_平連_平了_平三人參仕_平成_平刻_平者_平御車_平

冠時皇后行路多被用輿系毛車 院又有御幸付三条_次御東向院_制御

之而今度被用唐車如何 御車小路_{御車}過留_{御車}有御見物中文祈被始五壇_{御車}法并七_{御車}紅葉_{御車}御六

字法清遠雖亦狂頗不例涉例人秘不言又不向不知何通

從明日及十八日長山去之仍雖會元入者被始御新殿

收守民乃宗著衣冠先入者若更安ヤツコ川古被

留不供在仍啓是不同乃一事

廿二日去夜之半聊有爰和是禁中一事之而今胡修小念誦

鴨津右中弁雅兼送消息之鴨社去年七月燒失唐鞞靴官紙

事可被造羽被在納了

彼相為先例之而古康平七年十一月平野社唐鞞加修理

被在納日先上心之乃日次奏事由已社司於此事計後不令

神祇志

云依彼例之有以迄元又未代神事信塔被切有幣

次可被在納次之乃量中如由依殿下涉氣色上礫如件

予在返狀云鴨社火事至極大幸之於被切有幣主被

在納伴唐鞞可更在社火事不知先例有在幣且又

被申事由可有使更元早以此旨之言言上如狀如何

廿三日巳時許祓祭院祓祭殿下万事申取退如越小泉庄傳殿下

而不被

廿四日長山去乃勝寺灌頂之仍未時許与四位源乃乃車祭

彼寺入彼力遲祭乃皆候在灌頂堂西底修申刻上乃源大納言

里

被參今日先參仕座定申僧名召自遲參者也新宰相中仍

雅定

參入殿上人三四人參仕原大納言以下着堂前座石外記

被問在僧前執萱者系各申皆系一由石坊寺坊并師

後問係系否申皆系一由令打發疏心後乃人此中係總四人檢律

師行嚴覺嚴忠尋覺實又灌頂阿闍梨教高故信濃入

道息老僧之引列參上大阿闍梨座之檢信正仁豪系系元建

道下後與參上堂前威從行道座之也高座高戒寺師維

覺就礼盤盤白又讀淨誦經文大阿闍梨讀戒下後高座

原大納言礼被物殿上人高布旋礼放和從予宰相中将總布施

殿上人記礼僧布施和從东給之僧侶退下頗狼藉之如

參上引列誦讚可退下也

堂莊嚴南中央間立盖高座西面之前札其前立供養法壇

高座西面在也立礼盤為高戒導師座北面高座後方四南水行

發讚亦座皆西面自餘如先之今日

童子

先之從云家有度者使出誦經使今日不參來大略從

苑人方不被催領如何出誦經者從門苑寮但例其送之

廿七日午時許參院并三条殿又參殿下晚以歸

赤死
未立

廿八日右中弁雅急送去状之寂勝寺作申時不立法赤
用殘于今在彼涉寺以彼赤立被塗鴨社廻廊一有
之候否可多量申由依涉氣之上破如何
予進返之寺司之被用被社料一有候之統中
之今已在寺内頗候思候也候彼求他下之旨言声
及今日在出云也

廿九日天晴有列見依有催午時許参仕先入從郁芳門并
官東門以召使令褰榜丑寅用著東廊元子元元 第一面場六下元 仍着元元子以召
使召人參否之少納云云章一人参仕此外人未系之公使

申時者已二点皆私待召外記同諸日参否申代官乞二省補代

奪如常項項而元与左大弁以下参入左弁以史为志示送之今日史

人参土大夫有参旁不系史三人重服今全月依行幸仍召以爵 史申文同五人入 未被成其替但雖召給爵史時服不叶遂不系也

也四人立申文一人座以之今日四人仍人救不足申文不可作人候

例之依史人救不足申文例有度之三人立申文例全不見如

何可隨作也予答云立申文事已有先例者三人史立申文事每

先例者只依例不可有申文元但予從嘉保比見列尼考定每

申文時未見事之之前有先例者不一有該定元起座お屏每

双着靴入從廳中戸着我倚子左大弁相云也也 未加該云有元

可勇近勞元日班不仕依言在座宰相杖条仕也辟事元誠心也帝文

次請平少納云公章外記宗長覽文入言置了見了外記元昔言

史生之系及申上予係判史生下又申上予兄也納言方

係云給少納言稱唯事外記少納云退下又又賀茂息多若又類官弊官有六也

記未至於予前案上取昔取入予噯召使二抄召仗在廳

稱唯走廻西廳以立前庭版着除水予係云式省兵省召召

使稱致屏西以向南門召式了丞因衝兵了丞系及立版補

係云選成人未也并系及丞稱唯出式了補代五位丞三人録二人

就版云位云好省掌持版木率選人列立屏下下係云召補光稱

唯次六位稱各系上着床子五位昇自南階史生三人乘舉持硯短

冊亦昔授録將丞史生退下次補代起前法申了丞丞元

硯昔來呈予前床子後身二丞元短冊昔來案前元短冊

呈案上元昔還着本座予先兄是補方係云令召与補起在

稱唯好府召身一丞各稱唯係云吟木与丞与丞稱唯係

名念呈補係了召一録元如文召唱省省召係元申了又身二丞

捧表了短冊昔系在呈案上入昔身二録又用文唱補係云

退紙身一丞召係省掌令罷出畢身一丞系在元硯退身

二丞元昔系在元短冊着本座史生來元硯短冊退身次

捕以下退下付版揖可退版

次兵尸捕以下付版予作之仇次身如初但依五夜司短冊録一人

用文唱退书予以下起座經屏东入造曹司脱心靴左奔相從

入朝而苑人并寔光少納云宗兼右少并仰後少納云云章列立

上官外记二人史四人列立予昇從中階居西座左大并又着西座

以下着座献左大并二献苑人并寔光居粉熟三献少納云

宗兼居飯汁下箸元居餅用土器每居相大并氣五献少納云

云章官掌申衣裳束了由并以下列立南座上官列立座下

立揖出次左大并下立苑人并依憲章退出予於廳后屏

东从着靴立母座小柜东一間史央左大并以下列立而座西二拜一予

着东座左大并以下入從中央召着座献左大并右少并二献少納云宗兼

心三献依史人教不足之立着列板了起座出自本戶靴脱心着

东廊床于史束申衣裳束了由予着座东座左大并着西座

并以下着南座一献左大并予授不血傳并座居者扣三献少納云宗兼

居粉熟三献右少并仰後餅飯每物居大并氣左大并氣云予

揖召史生云廿人許出座中二拜了着口廳座古使一召近

邊諸司云由大并作下史稱唯此云如何

上以依奉座大并下知了时史山微音不承之言移不稱次

雅不察予揖雅不参入右各各二ア左大弁元予排及花

少納玄宗系元左大弁排及花史记弁少納玄排及花左弁

右少弁向东廊见申文大弁存元予初後着元笏指大

弁願史之居廳小座予目史之稱唯也申文予元予元始然

紙一在文始史覽之予揖史稱唯唯也出大弁元予予

揖史元盃左大弁元投相從予指史稱唯也盃傳盃弁

清賀茂所定 幸一午時日落西山妻娒以前終事近代未見例之

清賀茂所定 次依百参殿下内大臣殿別而彼参也西對代廊有賀茂詣

左中弁乃隆羽卜書定文也一之元下返上依一或目不

勘日時之入夜退出今夜被始神寶也

賭射 可日 庚午 天晴有賭射予昨日終日神心居一今日不出仕由被

不从弁送云云卿多有障不被出仕召人投不足相扶不勞

参者申^義一由申時許馳系一不内大臣右大乃右参總中

指大夫被参以弁來作云村礼射^義一不^義宰相内大臣作

中文指大夫別起座相具外记也後教政門向其不其治治也

参加自上出御畫以座 以中乃宗輔右中乃宗能元人元三乘殿威行

御于射左内侍惟^親鈕璽 鈕璽置南机璽立东 鈕在酉 左中乃宗朝卜

仗座召云内大臣以下元弓矢經水廊东二弓并階下参着座内

鳥羽帝

左大乃起座出慢門右大乃同起座至于右兵束佐經親進奏左乃躬圓右乃成通左衆佐

引保右兵束佐經親進奏各元奏壯切入悅北七作合乃而乃更西向

勝躬進奏海著本座拔箭右大乃又少此自上涉覽早

涉氣乃內大乃進寄不著張奏文後在座召季成重通左

少乃共共參上張奏文左右牙少乃慢門元加硯筆著的

付座元中乃亦保之的懸分木工參然了中文檢大更通

改參入悅慢門經出居好加座省掌著床子籌元勢判為座

矢元後乃中乃亦參申射手障右不障障監

內大乃付及中乃奏達勅許右不障障監次射手次亦參射

一度乃乃內大卜退右大乃又退右乃眼居衝重太眼加居友

一左兵束佐經保申射手障右衆乃總付頭并停通伊通元弓勅使

右兵束佐經親又申射手障勅許左右兵束射手參射嗚呼

至極万人嗚呼此間之殿初乃并伏御膳射手所地供

射手立一度乃乃中乃來保云兵束射手一言保下左伏

退右右兵束佐經視親余右衆乃總保云左右兵束射手可以者

身三座初自上入涉簾中宰相近衆射平參射左方勝勝一乃右衆

聲右乃塞下毛聖忠佐了矢中的万人感興又將紙草衣的草衣

次將奏文送上光則付苑人并被奏龍王本光則莫廊八

切破二返

苑人并实光来云纳获利可令舞丸予申云右方勝時就

王纳获利共舞丸方勝時正纳获利是常事之仍被

正纳获利入涉之間上在尸起座退本于時成二點之

主上入涉之間射手不居地上在尸平復大失礼之内府

今日櫻下襲緝地绪釵草草装束也

今日云以終六人系仕人教高之少之

射手引事

左方引取回右方成通左方引取保
右方引取保經視親

今日主上御表日也式日延引好御表日条如何有

