

阿波志

三好郡

六

				和書門
		二九三三八		
一三	三一	一一		
冊	架	函	號	類

庫文閣内			
		和書	
		二九三三八	
一三	三一	一一	
架	冊	號	類

内閣文庫			
番號	和	29328	
冊數	12 (6)		
函號	176	12	



A 1 2 3 4 5 6 M 8 9 10 11 12 13 14 15 B 17 18 19

Kodak Gray Scale



© Kodak, 2007 TM: Kodak



阿波志

六

阿斯法

六



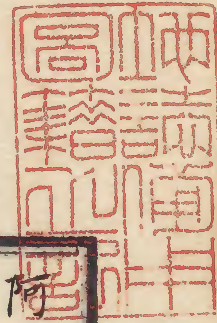
阿波島書之六日録

三好四

建慶元年



阿波島書之六日録



阿波志卷之六目錄

三好郡

圖

建置沿革

鄉名

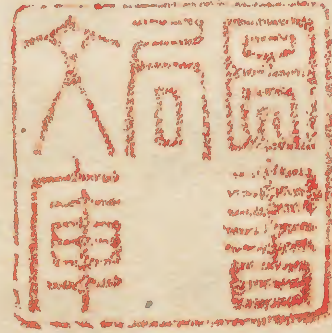
莊名

村里

土田

租稅

戶口



丙 一一〇二六號



山川

關梁

公署

土產

祠廟

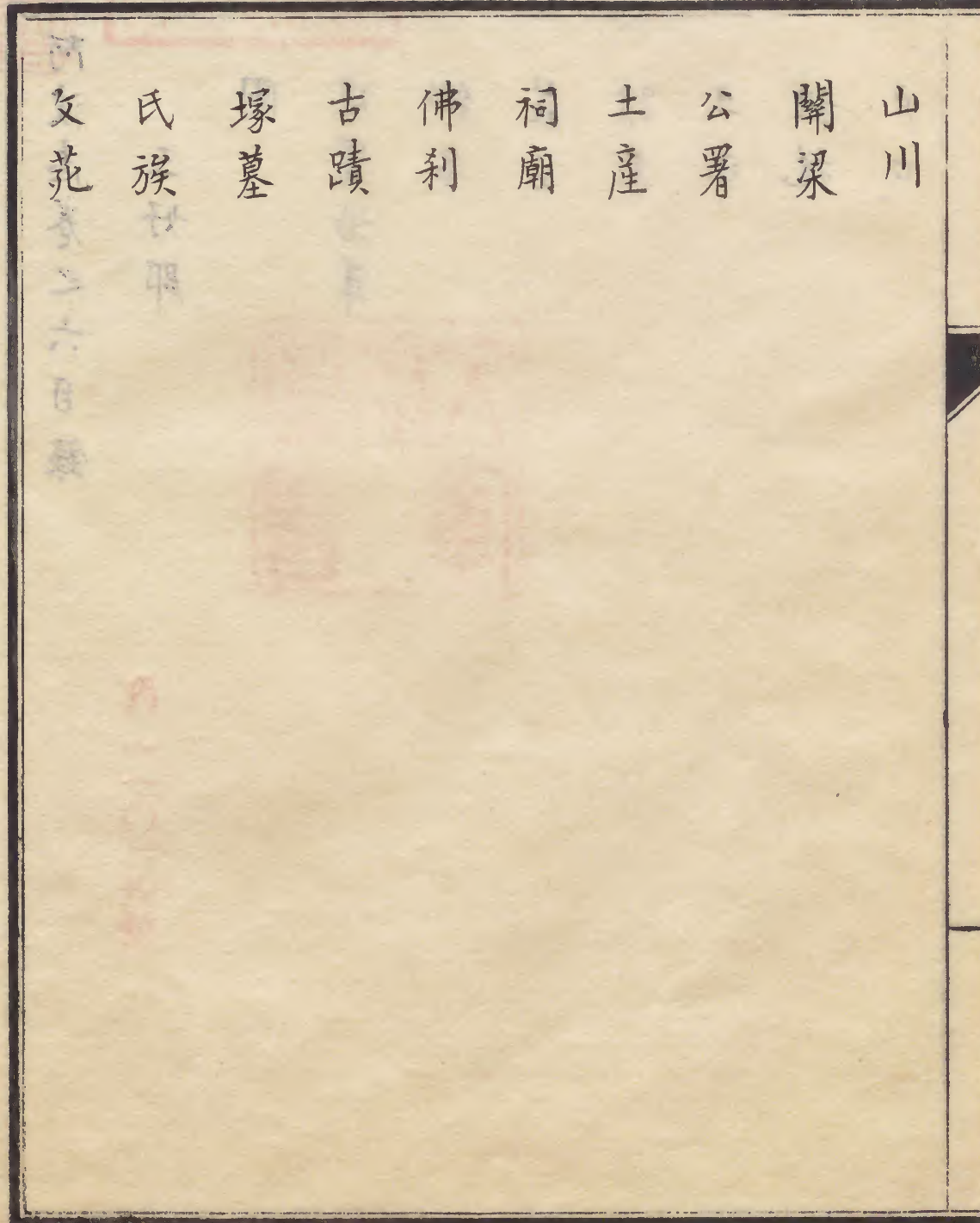
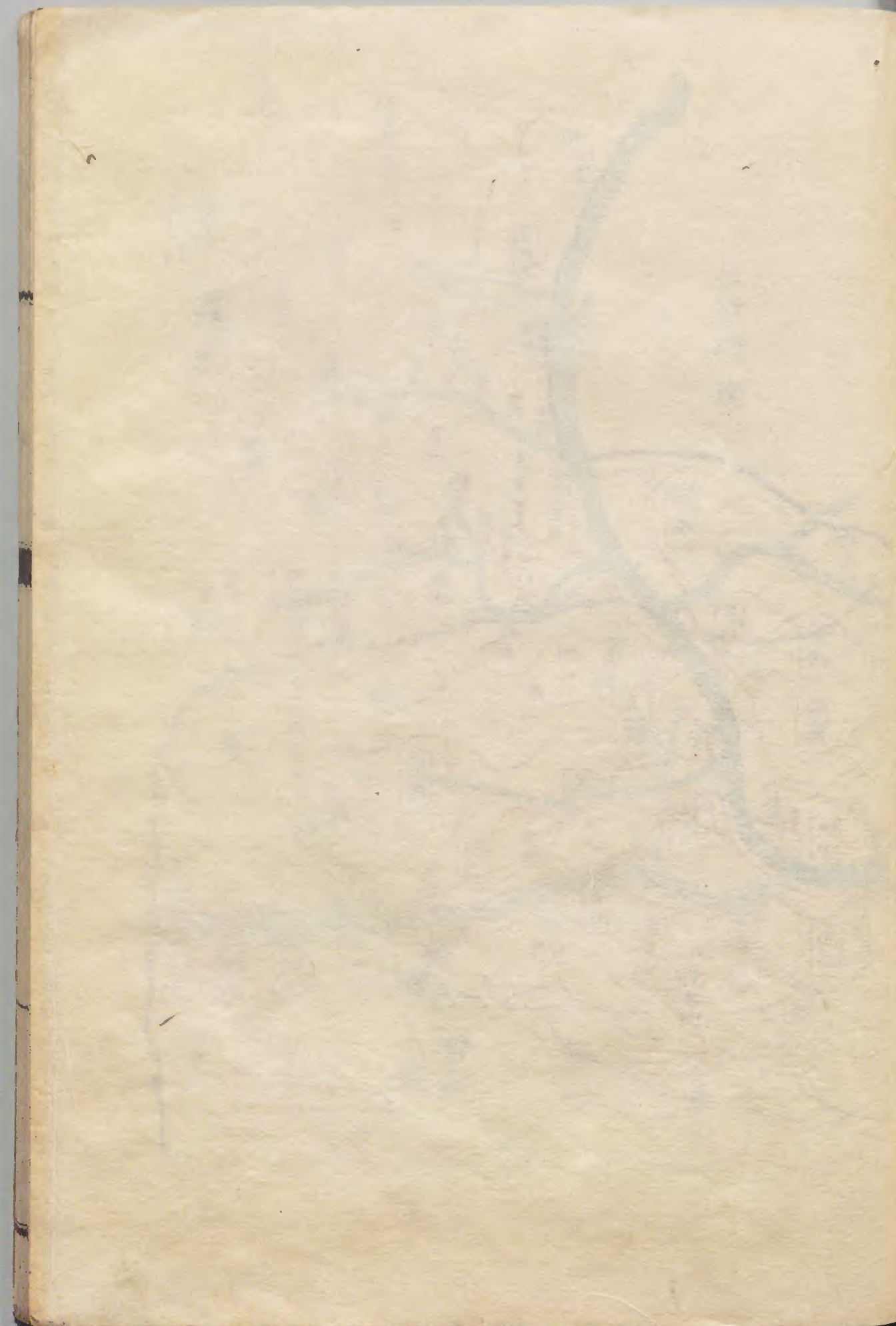
佛刹

古蹟

塚墓

氏族

河文苑

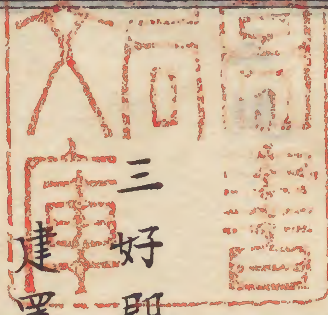


山背谷圖



阿波志卷之六

儒負 臣藤原憲輯



三好郡 東南至美馬郡西接土佐伊豫
州北至讚岐東西延袤十餘里
建置沿革

貞觀二年三月二日壬子割美馬郡置三好郡見三代實錄國中村氏統治之

卿名

三繩

三津

三野

並廢三
並田存

内實樂國味十餘...
貞顯二年三月二十五日...
三津...
三野...
並廢三...
並田存...

莊名

金丸東莊 即毛田村見

金丸西莊 即西村

大井莊 即山背谷

三野田莊 見東鑑今足代村有三莖田

金丸中莊 即中村

田井莊 中西村以

福田莊 即加茂村

村里

慶長及元祿中二十八村今分为三十五村

毛田旧称金丸 中莊旧称金丸 西莊旧称金丸

加茂村今分为 福田西二 井内谷今分为

井川今分为 都慈二村 日井内谷

池田坊一曰大 支落五曰 日堤林

中西旧属田 白地支落四曰 大和川曰府甲部

馬路 佐野支落三曰 有安曰 大塚曰

漆川 中津川 大利

松尾 川崎属中 西宇名

[Faint bleed-through text from the reverse side of the page]

上名
下名

山背谷 旧称大井莊五十九日下川日大和川即西

属此日相川日改友日柴川日瀨峡日登宇藝日文

日国久日大月日宗行日佐連日渡谷日末友日小川

字日国光日岡日谷日上渡日中村日国重日友日川

谷日国六日金藤日大埜日中村日国重日友日川

小入道日鹿重川日高埜日信正日八千坊日黑

川乘材属此日平埜日赤谷日瀨廣日岩户都谷属

此日下宫地日引地日末貞川日有官此日瀨安川持日

国正日重寶日中谷日宗官地日有官此日瀨安川持日

白佛師日为重元日金光日尾又日桑名地日有官此日瀨安川持日

東山 洲津 旧属田 西山

足代 立野 芝生

势力 鴨宮 清水

三千六百七十六町四段一畝一十二分 寛政

毛田 上等十分之二 中等十分之三 下等十分之四

水田 少半百二十分之六 丁二及二畝之二

中田 大半百三十分之五 丁八及三畝之三

水田 九及五畝之下 丁九及四畝之四

丁八及四畝之四 西井内 陸田十分之九

池田 陸田六十八丁八段一畝 中西 陸田八及四分

畝	九	十	三	等	七	及	四	水	足	八	百	東
丁	分	之	十	下	及	水	十	田	代	丁	分	山
七	之	三	陸	田	田	七	丁	分	陸	四	之	陸
及	三	七	丁	十	芝	九	之	百	七	六	之	田
一	七	十	六	分	生	反	一	百	十	分	之	十
畝	十		及	之	一	等	中	二	三	八	九	之
	清	水	二	畝	水	下	立	野	丁	水	田	十
	十	等	田	十	田	十	一	上	畝	之	分	分
	分	中	之	之	八	及	五	丁	十	九	十	分
	之	下	陸	田	及	九	丁	七	十	五	十	分
	二	陸	田		三	畝	一	及	十	中	等	十
	五	田		鴨	三	畝	反	一	十	丁	八	十
	十	分		官	畝	及		十	十	中	等	十
	六	之		陸	及		勢	一	十	丁	八	十
	丁	之		田	十	力	八	十	十	九	十	分
	五	八		水	十			十	十	九	十	分
	及	水		田	分			十	十	九	十	分
	八	田						十	十	九	十	分

五	七	丁	分	名	九	之	松	川	畝	段	二	之	馬	及	八
段	十	三	之	下	及	四	尾	分	四	及	二	五	路	三	丁
四	五	段	一	九	七	百	分	陸	田	九	五	十	水	上	畝
畝	丁	五	五	上	畝	丁	一	十	十	漆	三	三	上	等	一
		畝	十	中	西	七	十	分	百	陸	丁	十	上	十	白
		三	雜	陸	字	六	九	九	五	田	十	分	等	分	地
		畫	一	田	之	十	九	及	五	十	分	二	十	之	中
		間	丁	三	陸	一	田	二	及	五	分	中	野	之	下
		七	六	及	十	十	畝	畝	五	之	八	等	下	四	等
		十	六	六	一	十	十	十	畝	九	及	上	等	中	十
		丁	六	六	一	十	分	大	水	田	二	畝	中	等	分
		五	六	下	丁	之	川	利	田	十	畝	水	雜	分	之
		及	六	名	三	九	埼	水	田	十	分	田	陸	之	八
		四	下	等	及	水	十	陸	田	十	分	二	田	四	下
		畝	陸	中	一	田	六	田	十	分	一	十	九	下	等
		十	百	下	畝	十	水	百	分	之	一	十	十	十	分
		十	分	陸	之	畝	田	分	之	九	中	丁	十	分	之
		之	之	田	八	田	百	之	一	九	中	四	十	分	之
		五	四	百	十	十	上	分	津	四	丁	十	分	之	五

租稅

一萬五千八百五石七斗一升 元祿

二萬五百四十三石五斗九升八合 室曆

二萬一千七百七十五石七升九撮 寛政

毛田 石三百七十五 中莊 千九百九十石 西莊 千八百

石鴨 石二千五百 東井川 七百九十石 西井 七百

川 七分三十一石 東井内 四百七十五石 西井内 七百

石池田 一千二百八 中 西 二百八 白地 九百

馬路 石二百六 佐野 五百九 漆川 二百四 中津

川 九十四石 大 利 三百一 川 崎 三百七 松 尾 二百六

[Faint bleed-through text from the reverse side of the page]

西宇 六十石
上名 二百石
下名 七百四十石
山背 千五百九

十二 畫間 二千六百六十六石
東山 六百石
州津

三百八十石
立野山 六百七十石
立野 二百七十石

芝生 三百九十石
勢力 四百八十七石
鴨宮

七百五石
清水 三百七十二石
三分

戸口

七千一百八十二戸 宝曆

七千四百七十戸 雜戸 八十九戸

八千二百十戸 寛政

三萬三千七百四十七口 男一万七千五百六十六 女一万六千一百八十六

雜戸屠兒八口 掃除二百五十二口 猴戲四口 茶筥

五 二十一 口 女 二百八十七口

三萬五千二十五口 雜戸 六百二十三口 寛政

毛田	六百五十	中莊	三百五十	西莊	五百十	鴨	六百十	東
井川	三百十	西井川	三百	東井内	二百八	西井	三百	
内	三百八	池田	三百六	中西	五百	白地	三百四	馬路
百	五	佐	七	漆	十	中	津	一
十	五	松	尾	川	崎	百	六	十
六	松	尾	十一	川	崎	百	六	十
下	名	山	背	一	千	二	十	畫
百	三	十	西	山	七	百	十	足
六	野	七	十	芝	生	八	十	勢
立	野	九	十	芝	生	八	十	勢
十	二							

酷戸

九戸
 立野 一戸
 野 一戸
 中 一戸
 西 一戸
 芝 一戸
 生 一戸
 池 一戸
 田 三戸
 鴨 一戸
 宮 一戸
 鴨 一戸
 白 地

山川

芳野川

源二一出土佐曰礪鵜溪流四十里至下名

名二十余里至川崎合流徑四十步余祇不能道

此而上水清駛可愛迤邐田益急東南至城府二

音瀨川徑不迨百步南曰古川徑三分而為二十五步許

中莊川

流在中莊村北

鴨川

在加茂村北流入芳野

井内溪

源出井内山經東

高野溪

亦在東井川北

舊池

在池田村周迴六百步水草多兼和十三
年山田古嗣為介鑿池以備旱災即此

新池 廣在旧池南教十步

池田山 在池田村南

圓山 在池田村旧池

八重良溪 出池田山入芳埜河其源名曰

馬谷川 地在白村

蛇淵 亦在白村北即巨鰲山跨阿讚豫三州下瞰

佐野山 在百里芳埜河際路南下支流交碧枿本

人麻呂 詠狹埜山者即此

唐津峯 在佐埜村北上置大悲

午切峯 在佐埜村西南

日浦山 在佐埜

曼陀峯 北接讚岐日肇挿天四

五郎圓山 接豫護二州

狹野川 在佐埜村源出曼陀峯東流經

相川 源出相川名北

柴川 源出柴川名北

伊豫川 源出伊豫金光山西南銅山距界二里許入

水減 注有窄橋冬月

松尾川 源出松尾村至

三渡地川 源出祖谷

在大利村其

山背谷 在府城西二十二里許東西四里南北七里

宅子 孫相統至今也 舊四十八今為五十九名 田

千余戶 五千余口 植豆麥稗及烟

草甘藷 茶作穀布 又以穀皮作網 烟

峯烟山 在山背谷西直伊豫以山背為界南足俯伊

鈴嶺 其高平處曰峰頂 北

天狗嶽 最峭拔 經塙塚入伊豫又

不生山 磐根綿二且教里林木深鬱蔽虧雲日中峯

藏足利氏 文曆

中津山 在北不生

栗山 西南接

阿伽羅木山 亦接

光金山 南接

西行松 在言正名大且茂有

都溪 在岩戶名地幽樹多其上 有瀑布若干文谷口

知經 幾

白川 其源二一出尾 義一出 不生山至根津水合流

呼冥土人 霧

黑川 源出赤谷 經鹿名至黑川 名入伊豫川長二

藤川 源出栗山至上名

三名嶂 東為西字中為上名 西為下名 相距各一里

道皆繞雷絕險不可行一人守之百夫不遇者也
居民驚茶烟者負以過見者毛起白川之西曰小
嶂危嶮不可行藤川之西曰大嶂蹈棧以通謂之
唐津橋最險者五日按察嶂每六十步有小歇之處
曰鉅齒其西曰按察嶂每六十步有小歇之處
人於是相避迨至複渡南岸為祖山樓名西南出
佐土

大池山 在上名高峻無比形如其頂平行有池曰龍

蔚山 蔚山下藤多中有小丘高

蛇石 蛇石上安龜乞雨必忘祠

晝間川 流在晝間村南

箸藏山 下瞰讚岐樹水繁蔚有石窟浴伝神藏著之

大旱不涸俗呼一升水有龜祠
乞雨又有井水最清冽稱望井

州津川 源出著藏山南

三野田 在呈代村芳埜川至此中流危石錯峙不可

河壯觀至此極矣此間曰三埜田莊元曆二年六

鹽水涯 在立埜山石學確殆不可

月五日賴朝源公以此莊洪于石清水八幡祠

行在立埜山石學確殆不可

石崖注々石脂倒懸

石學確殆不可

石學確殆不可

石學確殆不可

石學確殆不可

関梁

佐野関

在佐野村距伊豫敷

相川橋

架伊豫川編柴以作長五丈許水勢甚險行人毛五

池田津

有渡船一里稱江口河北為州津渡丁一人奉二石

白地津

有渡船並立水甚清列馬牛自此不通怪崑並立水甚清列馬牛自此不通

芝生津

有渡船南涯為加茂江口流甚急商船沂繩挽下者頃刻至茅十堰其間十余里

批驗所

在白石磯同察豫讚二州行旅

川口渡

在山背谷絶伊豫川石出水急舟不得上

藤川橋

浮橋架溪編柴為之長二丈許

正友橋

亦浮橋架溪編柴為之大西右京進之自殺也寺野某抱孤子以經此橋既而以刀断之

Faint bleed-through text from the reverse side of the page, including characters like 佐野, 相川, 池田, 白地, 芝生, 批驗, 川口, 藤川, 正友.

五
 六
 七
 八
 九
 十
 十一
 十二
 十三
 十四
 十五
 十六
 十七
 十八
 十九
 二十
 二十一
 二十二
 二十三
 二十四
 二十五
 二十六
 二十七
 二十八
 二十九
 三十
 三十一
 三十二
 三十三
 三十四
 三十五
 三十六
 三十七
 三十八
 三十九
 四十
 四十一
 四十二
 四十三
 四十四
 四十五
 四十六
 四十七
 四十八
 四十九
 五十
 五十一
 五十二
 五十三
 五十四
 五十五
 五十六
 五十七
 五十八
 五十九
 六十
 六十一
 六十二
 六十三
 六十四
 六十五
 六十六
 六十七
 六十八
 六十九
 七十
 七十一
 七十二
 七十三
 七十四
 七十五
 七十六
 七十七
 七十八
 七十九
 八十
 八十一
 八十二
 八十三
 八十四
 八十五
 八十六
 八十七
 八十八
 八十九
 九十
 九十一
 九十二
 九十三
 九十四
 九十五
 九十六
 九十七
 九十八
 九十九
 一百

公署

官莊 在池田又有官

比驗所 在白地村豫護

巡覽所 在白地村山上護豫二
 州若指然一覽而尽

釣藤 三名

人參 竹節

羊買雪烏皮 即卿名嘴大而黃毛赤帶翠在

黃連

王孫 卿名子骨伴年

樅

松

扁柏

茯苓

白桐

花大紫 即卿名侶

密羊珂獨使 即和名大似鷓背黑其餘

鷲

鷓

鷹 代一名山背谷出雉日雪胡雌日

鷄 亦三名山背谷出八九月

安眠 出即卿名祖山標生溪澗亦

貉 和名義出似香魚腹大有赤紋

女骨 買和名識

溪 方盛秋末乃稿呀獲每日若干十斛井内半田

貞花穴吹
諸溪亦多
延享中初植
所產者味甘
以為糧

甘藷

烟草
山背谷出
最多頗佳

水精
東井川北岸出
甚小不当用

漆
取汁為漆
或子為蠟

芋
立莖出者
即高魁大
形似細

伊代
荳色青為
乾味美

鯨魚
大者長
六寸許

茅草
鳥名
達名

石脂
立莖出
名冰石
越鼻
即椰名
三

製造

葛粉
山背谷
最多

蕨粉

蕨布
椰名連非
皮葛藤作
之

炭
佐莖村等
材用櫛作

劍
大月國久造
國久備中水
田人元龜中
忘源賴武召
來居山背谷
今國久名存

祠廟

鴨祠

延喜式為小祀在加茂村旧莫紀所謂莫代主神孫鴨主是也延喜式大和高市有鴨莫代主

神白川氏宮川河原氏世為祝

天橋立祠

延喜式亦為小祀或曰昼間西村有雨戶祠天心中羅兵燹今甚微恐是

橫田祠

延喜式亦為小祠今廢鴨村橫田里存

大國敷祠

延喜式亦為小祀未詳或曰池田村池神是也按延喜式配食大國玉神今別置可

泉藏其祝曰高井和疑其祝曰高井和

四社

在毛田村又有河内祠星祠二國中祠五社三社在毛田村又有河内祠星祠二國中祠五社三

八幡祠

在中莊村又有十二祠在清滝五社竈神祠在高津田三所祠在御鍵三所祠竈神祠山

[Faint bleed-through text from the reverse side of the page]

又 有 靈 祠 陰 祠 在 滝 倉 三 所 祠 竈 神 祠 山 靈 祠 在 明 地
 靈 祠 陰 祠 在 滝 倉 三 所 祠 竈 神 祠 山 靈 祠 在 明 地
 又 有 竈 神 祠 七 一 在 馬 場 一 在 角 一 在 寺 池 一 在
 西 山 路 一 在 東 山 路 一 在 山 口 一 在 江 口 山 靈 祠
 三 一 在 露 口 一 在 山 口 一 有 照 尾 祠 新 田 祠 星
 牛 頭 聖 卿 二 坊 六 祠 竈 神 祠 今 滝 祠 三 所 祠
 牛 頭 聖 卿 二 坊 六 祠 竈 神 祠 今 滝 祠 三 所 祠
 八 社 在 西 莊 村 又 有 石 頭 祠 新 田 祠 牛 頭 祠 四 社 貴
 名 山 住 祠 二 一 在 國 改 名 一 在 清 高 名 岬 祠 有 夷 清
 白 內 名 三 所 祠 在 鴨 山 竈 神 祠 四 一 在 宗 本 名 一 在
 內 在 下 南 名 一 在 宮 裏 桑 鴨 山 竈 神 祠 四 一 在 宗 本 名 一 在
 牛 頭 祠 在 加 茂 村 又 有 稻 荷 祠 在 稻 持 里 又 有 三 島
 宮 滝 祠 新 伊 勢 祠 二 竈 神 祠 六 龍 祠 二 鎮 守 祠
 祠 二 天 神 祠 三 山 靈 祠 二 竈 神 祠 六 龍 祠 二 鎮 守 祠
 幸 神 祠 在 鴨 川 上 或 稱 田 寸 神 祠 又 有 兩 戶 祠
 或 以 為 天 持 立 神 又 有 牛 頭 祠 在 古 塚 祠
 八 幡 祠 在 東 津 城 楠 祠 今 宮 並 在 都 慈 祠
 八 幡 祠 在 東 津 城 楠 祠 今 宮 並 在 都 慈 祠

牛 田 掃 部 廟 亦 在 東 井 川 村 其 後 有 梨 目 或 稱 梨 水
 島 祠 岬 祠 祇 園 祠 天 神 祠 山 王 祠 官 淺 祠 鄉 度 祠
 安 養 祠 先 達 祠 權 神 祠 竈 神 祠 又 有 山 靈 祠 三 一
 村 在 野 津 後 一 在 中
 馬 岡 祠 在 東 井 內 谷 子 名 馬 岡 或 稱 填 山 比 稱 神 後
 市 又 有 新 田 氏 合 食 每 秋 九 月 二 十 三 日 土 人 為
 坂 名 其 主 源 美 治 岩
 八 幡 祠 在 東 井 內 谷 吹 名 有
 滝 宮 有 牛 頭 祠 在 西 裏 名 星 祠 在 谷 隅 名 又
 大 西 祠 在 西 井 川 村 又 有 松 炎 祠 兩 水 祠 鎮 守 祠 管
 牛 頭 祠 在 池 田 村 上 莖 名 又 有 王 子 祠 三 所 祠 在 上 莖 名 八
 幡 祠 在 板 莖 名 霹 靂 祠
 八 幡 祠 在 池 南 名

一宮 在中西村源賴武置其神水像着衣冠又有弱

子 宮藏金昏筒一長九寸又有稻荷祠瘧神祠王

八幡 祠在白石地村二又有四所祠二星祠王子祠稻

祠 又有天神恒祠二天王祠岩本祠竈神祠山

大西廟 在白石地村廢

堺宮 在馬路村又有三所神佐村亦祀側有新田

牛頭祠 在佐野村又有天神祠

二宮 在漆川村又有八幡祠在惡瀨

夷祠 在津川

宮 在川崎村現祠有五

宮地 在川崎村現祠有五

藤原 祠在栢尾村又有新田

竹祠 在西宇名大帽子或曰

五社 在西宇名又

白山 祠在吉上名又有注

新田 祠在池下名源賴武置又有五所祠又有能賀乃

池 祠在池中

四所 祠在山背谷大月名上懸源賴武置三十六名

宗名杉日裏名共祀又有權現祠在石内名

社 在川崎村現祠有五

宮地 在川崎村現祠有五

藤原 祠在栢尾村又有新田

竹祠 在西宇名大帽子或曰

五社 在西宇名又

白山 祠在吉上名又有注

新田 祠在池下名源賴武置又有五所祠又有能賀乃

池 祠在池中

四所 祠在山背谷大月名上懸源賴武置三十六名

有五所祠弱女一宮隨祠

新田祠 亦在山背谷大月名祀源義助有佩刀一口

飾蓋新田氏遺物也

源賴武廟 在山背谷

源賴色廟 在大背谷

御判官 在山背谷鹿重名窪氏管之藏土御門天

辨津祠 在皇御物扇及者又有牛頭祠亦在鹿重名末

人々水祠 在皇御物扇及者又有牛頭祠亦在鹿重名末

雨戸祠 亦在皇御物扇及者又有牛頭祠亦在鹿重名末

星祠 亦在皇御物扇及者又有牛頭祠亦在鹿重名末

鷲羽祠 在東山村又有馬岡祠船戸祠新田祠九社

八幡祠 在州津村側有大神祠管廟又有千尋衣祠

星祠 在西山又龜祠伯樂祠牛頭祠

鎌祠 在西山又龜祠伯樂祠牛頭祠

杉尾祠 在足代村又有廣田祠岐祠山靈祠管廟星祠

又武甲斐炎祠

奧宮 在立基山花園馬龜二名共祀又有出羽祠出

竈神祠 在立基山花園馬龜二名共祀又有出羽祠出

名三所祠大奧祠在山祇祠在中屋名白石祠竈神

八幡祠 在立野村又

松尾祠 有竈神祠

牛頭祠 在芝生村 又有星祠 柘尾祠 杉尾祠

牛頭祠 在勢力村 天王山城址 文明中加

牛頭祠 在勢力村 貫持为祝享保中重造

户井祠 在勢力村 又有内田一社 即熊挂神 又有龜神

加茂祠 在舊官村 又有十二社 熊挂神 又有龜神

祠 又有新田祠 在東山星祠

八幡祠 在滝奥山 灵祠 在蔭裏 二良根源之長 置尊

菅廂祠 元祿中 置西 奕祠 田村 祠 田中

佛刹

舞寺 在毛田村 山上有堂

十輪寺 亦在毛田村

長善寺 在中莊村 山名取路 菜地 十石 慶

林下寺 亦在中莊村

極樂寺 在西莊村 亦

長圓寺 亦在西莊

福性寺 在加茂村

與聖寺 亦在加茂村

長樂寺 在東井川村

地福寺 亦在東井內谷

福成寺 亦在東井內

西福寺 亦在東井內谷管

蓮華寺 在池田村隸著藏寺慶

桂林寺 亦在池田村舊名報息寺采

順慶坊 亦在池田村一稱

雲邊寺 在白石山頂三千四百八十步重壘空穹隆

岐近曆八年置修真言安十一面觀音像山名巨

鰲其扁額巨鰲山雲邊寺六字相伝寂空海所昏

千手觀音木像源經高所置法華經十部貞治二

年足利氏所捨嘉元三年八月賜田井莊野路內

荒桂左工門尉重經宜志長元年壬六月依

例賜律師禪智高階維基宣今米地十石

八幡寺 在白石村隸讚岐豐

青色寺 在佐壁村修真言山稱取路曰名厓還寺慶

是每僧者而禁其民聚訟及投宿

正賢寺 在川崎村

廢安養寺 在川崎村東除名草

廢燈明寺 在川崎村草庵安菜師木

持生院 在上名村亦

常福寺 在西字村隸讚

長福寺 在山背谷大月名亦隸地藏

圓明坊 在山背谷國正

願成寺 在唇間村大西氏為香火院捨

春音坊 亦在唇間村隸

德泉寺 在東山村 隸安樂寺 藏山上隸仁和寺嘗罹兵燹

著藏寺 在州津村 著藏山上隸仁和寺嘗罹兵燹

十步樹水深遠其後 亦石崖峻人不取注

密巖寺 在州津村 有石砌似馬蹟

瑠璃光寺 在足代村 寬永十

光泉寺 亦在足代村 本願寺

教泉寺 亦在足代村 明志

成願寺 在立植山

長好寺 在芝生村 亦隸滝寺

瀧寺 在鴨宮村山中半腹置大悲閣又有八幡祠屬

兵發瀑布前懸 頗為勝景

青蓮寺 在清水村 隸滝寺

古蹟

金丸壘

在加茂山祖山道側永祿

中莊壘

在中莊山間又稱山口城藤原三河守此

道側蓋三好肥

鴨壘

在鴨西村三好氏令加藤主水正真木山肥後

路西有斥候臺址

野津後壘

在東井川道南元武松此有瀑布源

八石壘

在東井內谷八石山上源美治松

東壘

在東井內谷平名山上亦美治可築

西井內壘

在西井內谷大西上野介此又有山下

[Faint bleed-through text from the reverse side of the page]

池田城 在池田村又稱大西跨小山枕芳野川源長

于勝瑞源賴武有之天正十年秦元親使其族親

吉來攻謂四州衢地也中內安吉守之十三年捐

去命牛田掃部尉守之後中村重勝代之賜五千

石置兵三百大段之役戰北男若狹守囊職呂池

田士三名主為屬隸至男義作退居丹生山主馬

祐嗣後池田士三名主出仕馬場氏米地二百石

長濱氏百五十石谷氏武川氏各百石是

為池田士有坊除丁役田百九城之一也

白地墨 賴武居此天正十年元親拔之令谷忠兵工

壕守之一曰中內喜助守之豫讓咽喉之地也

馬路墨 在馬路村源賴包武稱大西神

佐野墨 在佐野村此

漆川墨 在漆川村大西親戰其地今樹林蕭鬱作祠

祭之

大利墨 在大利村今村

田尾墨 在山背谷里川名山中源賴信此天正

賴信射大黑某殺之 賴包為先鋒三名主為鄉導

而衆寡不敵遂自殺 而

平氏營 址在山背谷栗井山中

土器墨 在土器間西村溪上

田岡墨 在田岡刑部至所

昼間墨 在昼間東村

東山墨 在東山村山上東西有

州津墨 在州津溪西小祠

天保

五

足代墨

在足代山中称裏山永祿中
三好備前守掘此天正中亡

芝生墨

在芝生村山麓源之
長及男元長掘此

天王山墨

在勢力村有塚
不知何人所掘

塚墓

源覚養墓

在昼間村願成寺識曰
自光院花木性斋居士

源頼包墓

在西井内谷中
津有大树一株

矢塚

在池田称
午氏矢塚

照屋義治墓

在山背
谷照名

南部長継墓

在鴨宮村滝寺前孤柁下長継称
三郎居清水村嘉吉中冒三好氏

中田掃部墓

在東井川村
梨木祠側

從父戰死次賴澄從兄秀長戰死次長則冒芥川
氏亦從父戰死一日源長繼稱小笠原孫七郎甲
斐人仕赤松氏嘉吉元年與源美詮戰敗走來居
上野寓于馬場氏男之長姪助長才追至殺田村
對馬守奪其地築壘以居四隣凡靡而後仕
源成之於勝瑞文明初以壽終年八十餘
源之長服稱希雲文明三年竄于祖山五年八月降
官于勝瑞加藤貫持為介大永七年入京與細川
高國戰桂川進至三條朝倉孝景攻其後之長自
殺于北
白川初名長基稱薩廣守之長之子親服稱海雲
源元長初名長基稱薩廣守之長之子親服稱海雲
年六月立細川晴元而奉之破細川高國于攝津
天文元年美晴歸京師晴元乃任管領元長拔河
內高屋城畠山高改走紀伊乃還其族而獨樹頭
本寺二年高改急攻之元長時兵寡自遂自殺元
長二世北節門地益隆伯長慶代執夏在京師仲
美賢叔冬康稱攝津守之陸路冒安宅氏季一存

之讚岐冒
十河氏
源義賢稱豐前守元長弟二子仕源持隆為執事持
細川晴元為改于京師美賢聞之欲代之持隆
八月^遂執之人心不服曰親服稱實休時真之幼弱
陽助之入居勝瑞城永祿三年二月與畠
山高改戰不利死于和泉父米田
源一存稱十河左工門督後改讚岐守元
長季子性勇悍樞讚岐十河城
源長治賢稱三好房次郎美賢長子永祿三年二月
酒色威權日公親戚亦叛天正五年三月襲細川
氏至荒田楚不克而退次于今切墨平源成助源賴
俊藤原行康平元次等率兵二千圍之長治恐而
夜遁爽志廣守以船迎之不遇長治欲走淡路別
宮里人嘗恨長治乃告成助二以兵從擊遂自
殺于長浦時年二十五其族康俊及姬田佐渡守
濱隱岐守柁井又五郎原政道等共死長治賊和
歌一首曰三芳楚乃梢迴雪登散花袁南我枳春

源存保

騰夜人波言良武本行寺僧欲迎而葬之士人寺
僧奪而葬河之作祠祀之稱弱官死處有柁一株
源存保智畧天正六年入勝瑞城十年存養為子頗有

源康俊

于中畧川前軍多潰元親之兵進攻勝瑞城不枝
乞和存保終入護岐十河城米地二萬石十四年
子千熊元為仙石氏所殺每後

三好壹岐守

其所又在突當釣閑希元之松永久秀岩成左通
並居畿內又有讚岐湊宮氏於路野口氏伊豫真
鍋石川二氏

源義明

皆具外族也
治三好孫四郎父長沼母犬伏左近之女長
治之殺也甫三女左近之弟平丞抱以遁遂

源長久

仕存保天正十四年存保戰死時十三女耕于三
好郡元和九年死子曰賴長稱新太夫孫曰義長
稱六左工門曾孫曰存長稱善七玄孫義久稱佐
兵工天正中賜米地三十石萬治元年入官二年
病死其裔居足代村

源賴武

夫建武二年十一月源和氏唱兵于讚岐鷺田板
東板西之士服從而美盛及祖山平村山背栞生
才不從美盛生賴清宮內大捕賴清生賴久
賴久生賴氏生賴貞是為賴武之曾祖父

源覺養

郡七邑謂之大井莊又築別壘
于讚岐粟井使人守之
源覺養地壘天正元年使廣沢光直拔重清壘柁之
成寺一曰源存保以兵圍之伴乞和親覺養許之

成寺

成寺一曰源存保以兵圍之伴乞和親覺養許之

乃出至大西存保使人要路刺之男称備中守
伊豫守广即夷城子孫來居東山村又有庶孽居
漆川墨址或曰天心四年土佐諸將相議謂此城
为阿讚豫之咽喉宜先奪之而豊國津以東山行
七里嶮險難通曰元親介覺養之弟叙了秀諭降
覺養乃以弟頼包為質是歲三好笑當在河内移
昏諸將曰不幸次郎不能將祖業封疆日蹙明年
吾欲借兵賦于織田氏以恢復諸城諸君須守大
節覺養恐与元親絶
源頼包 称上野介頼武叔子為覺養之嗣初為質于
捨質与秦氏絶元親之入頼包為先鋒後來居井
内村瑞雲公賜地辭至讚岐室本城光于高
阪氏仲兄叙服為僧曰了秀居士佐楚根滿德寺
秦元親介此以通昏于大西氏云
源頼信 称大西主馬助又右京進頼武季子天心五
野源左工門奉以降元親敗後居山背谷大楚名
改称大楚三郎左工門其祠存男信茂称左兵工

天心中山背谷民不服信茂降之賜紫馬一匹慶
長九年賜米地十二石家藏瑞雲峻徳二公文
書若干每歲献鷹一匹享保十八年
源元武 称山下藏主美治之後然不復称新田盖忌
中遊居其邑中村孫元長
移于谷第子孫世居此
三好肥前守 居中莊天
三好越後守 亦居中莊源美賢之族元龜二年侍仕
窪佐渡守 源長沼天正五年与藤原国方連署令
迎源存保
加藤主水正 居鴨村仕
真木山肥後守 亦居鴨村
青野道意 亦居西鴨村仕大西氏天
正中入祖山居冥地名

三水道恩

亦居鴨村後移白地村仕大西氏

大西上野介

居西井内子美武称九郎左工門祖山之役奉命絶運輸之道孫某为里正居

其墨北藏

槍一枝

大西兵衛佐

伊豫宇广郡人父備中守居宇广郡奥城天正五年与元親戰而死時兵工法

尚幼舍人

深川孫兵工抱以

北代甚内

土佐人仕秦元親男雅乐天正中來居州津村世为里正

源持貞

称佐楚次郎左工門赤松之族從三好氏戰于阪東先世頼則称越後守仕細川氏居佐

正

楚村子孫目家持貞有子曰兼成称左馬允娶平美廣之女始移昼間村藏源美賢所賜昏今为里

石井丹波

後称四郎右工門父宇兵江丹波人担楚瀨城後仕三好氏移讚岐松尾城丹波仕

瑞雲公後隱于井川村孫四兵工为里正

馬場五郎左衛門

居勢力村世隱于農嘗源宗次來寓以同姓之故欲仕大西氏時大

西氏隸南朝方衰目勸使仕細川氏以其女妻之生長宗称三好弥太郎長宗生長美称式部少

輔長美生長輝

田岡刑部丞

居昼間西村姓源佐木高綱之裔近江人來隸小笠原氏天正中为農子孫

猶存

菽田久富

称修理亮亦居昼間西村为田岡刑部所殺

佐々水右京進

居昼間東村讚岐守高氏之後其先出高綱自讚岐來隸小笠原氏天正

中与大西氏攻重清壘後与覚養共戰死

窪窪王

姓藤原居山背谷赤谷名所窪里美久四年五月土御門天皇巡狩經此雨濕冷甚窪

王進薪火云明志二年大西氏賜所窪其曾窪相
模守移居于鹿重名使其弟織衛進居旧居大永
中二郎左工門今吉勝世为祠職藏覺養昏又藏
古榻扇寫假面相傳土御門天皇所賜也

谷忠兵衛土佐人仕秦元親天心中来
長谷川七兵衛讚岐人正保二年来居州津曾祖父
弥助仕織田氏子孫移昼間藏織田

右府昏天正三年
年六月可賜也

西字某氏居西字以下
三名主天仁
五年並为秦
名賜其地

藤川隼人居上
年我公入

大黒某氏居下名天正五年從秦
氏攻田尾城中朱而死

孝子

佐川弥兵衛居東井川村妻母至
孝寬政中命为处士

良民

大西左次兵衛为人有善行元祿
十四年命带一刀

文苑

佐野山萬葉集卷第十相聞注来歌
尔^鬼野山^尔万^尔叶^尔集^尔卷^尔第^尔十^尔相^尔聞^尔注^尔来^尔歌^尔
美^吕山^尔万^尔叶^尔集^尔卷^尔第^尔十^尔相^尔聞^尔注^尔来^尔歌^尔
要^土賀^尔於^尔由^尔也^尔乎^尔能^尔登^尔乃^尔等^尔抱^尔珂^尔騰^尔母^尔云^尔祿^尔毛^尔等^尔珂^尔
苗^尔由^尔也^尔乎^尔能^尔登^尔乃^尔等^尔抱^尔珂^尔騰^尔母^尔云^尔祿^尔毛^尔等^尔珂^尔

身月

Faint handwritten text in a columnar format, likely bleed-through from the reverse side of the page.

阿波志卷之六

明治九年一月廿日

服部常純
田中重遠
離校

隱居志卷之六
明治九年一月廿一日
四日
...

