

本草綱目

新校正

十七

卷
四
二

和
植物
1
17

庫文閣内

内閣文庫		和 書
番號	和 30297	
冊數	45 (17)	
函號	196	42

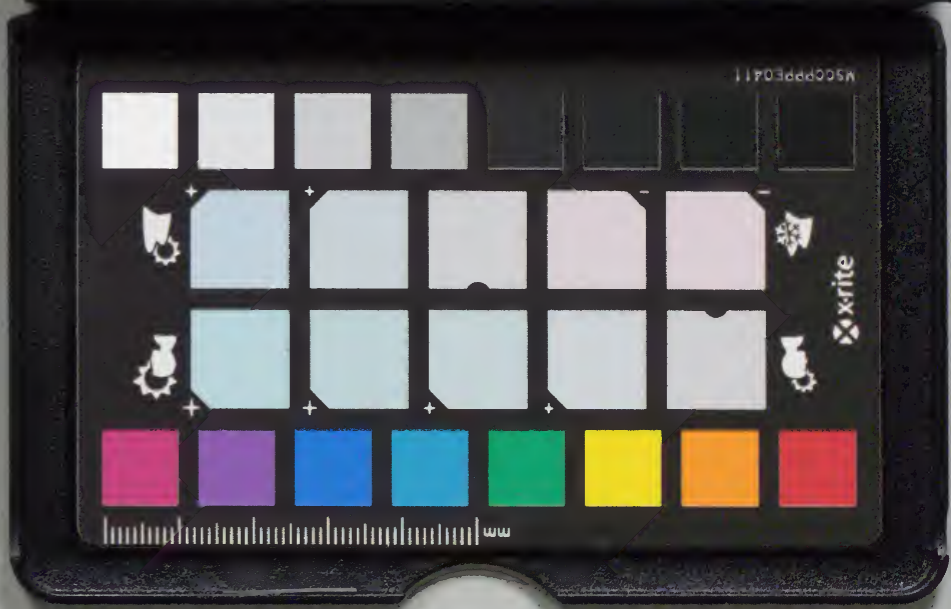


A 1 2 3 4 5 6 M 8 9 10 11 12 13 14 15 B 17 18 19

Kodak Gray Scale



© Kodak, 2007 TM: Kodak





甲三子

本草綱目草部目錄第十七卷上

草之六 毒草類四十七種

大黃 本經

商陸 本經

狼毒 本經

防葵 本經

狼牙 本經

藺茹 本經

大戟 本經

澤漆 本經

甘遂 本經

續隨子 開寶

葇蓉 本經 即天仙子

雲實 本經

菹麻 唐本 博落迴附

常山 蜀漆 本經 吐莖山

土紅山附

藜蘆 本經 馬腸根附

木藜蘆 拾遺

附子 本經

天雄 本經

側子 別錄

本草綱目草部

卷之十七目錄

漏籃子

綱目

烏頭

本經

白附子

別錄

虎掌天南星

本經

由跋

本經

茵蔯

開寶

菩薩草附

半夏

本經

蚤休

本經

鬼臼

本經

射干

本經

鳶尾

本經

玉簪

綱目

鳳仙

綱目

坐拏草

圖經

曼陀羅花

綱目

羊躑躅

本經

醉魚草

綱目

羌花

本經

堯花

本經

石龍芮

本經

莽草

本經

茵蕒

本經

石龍芮

本經

毛茛

拾遺

每薑附

牛扁

本經

蕁麻

圖經

格注草

唐本

海芋

綱目

透山根附

鉤吻

本經

右附方舊一百三十四新四百九十五

本草綱目草部第十七卷上

草之六 毒草類四十七種

大黃 本經下品

釋名黃良 本經將軍 當火參 吳普膚如 吳普弘景曰太

之號當取其駿快也果曰推陳致新如

集解 別錄曰大黃生河西山谷及隴西二月八月

生黃赤其葉四四相當莖高二尺許三月花黃五

月實黑八月采根根有黃汁切片陰乾弘景曰今

采益州北部汶山及西山者雖非河西隴西好者

猶作紫地錦色味甚苦瀋色至濃黑西川陰乾者

勝北部日乾亦有火乾者皮小焦不如而耐蛙堪

及此藥至勁利粗者便不中服恭曰葉子莖並

本草綱目草部 卷之六 七

羊蹄但莖高六七尺而脆味酸堪生啖葉粗長而厚根紅者亦佳宿羊蹄大者乃如盃長一尺其性濕潤而易蛀壞火乾乃佳作時燒石使熱橫寸截著石上燂之一日微燥以繩穿眼乾今出宕州涼州西羌蜀地者皆佳幽并以比者漸細氣力不及蜀中者陶言蜀地不及隴西誤矣藏器曰凡用當分別之若取和厚深沈能攻病者可用蜀中作牛舌片緊硬者若取渴洩駿快推陳去熱者當取河西錦文者頌曰今蜀川河東陝西州郡皆有之以蜀川錦文者佳其次秦隴來者謂之土番太黃正月內生青葉似蕈麻大者如扇根如芋大者如盃長一二尺其細根如牛蒡小者如芋四月開黃花亦有青紅似蕎麥花者莖青紫色形如竹二八月采根去黑皮切作橫片火乾蜀太黃乃作緊片如牛舌形謂之牛舌太黃二者功用相等江淮出者曰土太黃二月開花結細實時珍曰宋祁益州方物圖言蜀大山中多有之赤莖太葉根巨若盃藥市以大者為枕紫地錦文也今人以莊浪出者

為最莊浪即古涇原隴西地與別錄相合

正誤 頌曰州出二種羊蹄大黃治疥癩甚効初生苗葉累年長大即葉似商陸而狹尖四月

內抽條出穗五七莖相合花葉同色結實如蕎麥而輕小五月熟即黃色呼為金蕎麥三月采苗五月采實陰乾九月采根破之亦有錦文亦呼為土大黃時珍曰蘇說即老羊蹄根也因其似太黃故謂之羊蹄大黃實非一類又一種酸模乃山大黃也狀似羊蹄而生山上所謂土大黃或指此非羊蹄也俱見本條

根修治 雷曰凡使細切以文如水旋斑緊重者剉

朱至亥如此凡七次晒乾却洒淡蜜水再蒸一伏時其大黃必如鳥膏樣乃晒乾用藏器曰凡用有蒸有生有熟不得一槩用之承曰大黃采時皆以火石燂乾貨賣更無生者用之亦不須更多炮炙

蒸

氣味苦寒無毒

別錄曰大寒**普曰**神農雷公苦有

曰味苦氣寒氣味俱厚沉而降陰也用之須酒浸

煨熟者寒因熱用酒浸大陽經酒洗入陽明經

餘經不用酒果曰大黃苦峻下走用之干下必生

用若邪氣在上非酒不至必用酒浸引上至高之

分驅熱而下如物在高巔必射以取之也若用生

者則遺至高之邪熱是以愈後或日赤或喉痺或

頭腫或膈上熱疾生也時珍曰凡病在氣分及胃

寒血虛并妊娠產後並勿輕用其性苦寒能傷元

氣耗陰血故也之才曰黃芩為之主治下瘀血血

使無所畏權曰忌冷水惡乾漆

閉寒熱破癥瘕積聚留飲宿食蕩滌腸胃推陳致

新通利水穀調中化食安和五臟經平胃下氣除

痰實腸間結熱心腹脹滿女子寒血閉脹小腹

諸老血留結別錄通女子經候利水腫利大小腸貼

熱腫毒小兒寒熱時疾煩熱蝕膿通宜下切氣

調血脉利關節泄壅滯水氣溫瘴熱瘡大瀉諸實

熱不通除下焦濕熱消宿食瀉心下痞滿元下痢

赤白裏急腹痛小便淋瀝實熱燥結潮熱譫語黃

疸諸火瘡時珍

發明之才曰得芍藥黃芩牡蠣細辛茯苓療驚志

怒心下悸氣得消石紫石英杏仁療女子血

閉宗顯曰張仲景治心氣不足吐血衄血瀉心湯

用天黃黃芩黃連或曰心氣既不足而不用補

湯更用瀉心何也答曰君心氣獨不足則當不
其熱以苦補其心蓋一舉而兩得之有是證者用
之無不効惟在量其虛實而已震亨曰大黃苦寒
善泄仲景用之瀉心湯者正因少陰經不足本經
之陽亢甚無輔以致陰血妄行飛越故用大黃瀉
去亢甚之火使之平和則血歸經而自安夫心之
陰氣不足非一日矣肺與肝俱各受火而病作故
黃芩救肺黃連救肝肺者陰之主肝者心之母血
之合也肝肺之火既退則陰血復其舊矣冠氏不
明說而云邪熱客之何以明仲景之意而開悟後
人也時珍曰大黃乃足太陰手足陽明手足厥陰
五經血分之藥凡病在五經血分者宜用之若在
氣分用之是謂誅伐無過矣瀉心湯治心氣不足
吐血衄血者乃真心之氣不足而手厥陰心包絡
足厥陰肝足太陰脾足陽明胃之邪火有餘也雖
白瀉心實瀉心經血中之伏火也又仲景治心下
痞滿按之軟者用大黃黃連瀉心湯主之此亦瀉

脾胃之濕熱非瀉心也病發于陰而反瀉之則作
痞滿乃寒傷營血邪氣乘虛結于上焦胃之上脘
在下心故曰瀉心實瀉脾也素問云太陰所至為
痞滿又云濁氣在上則生膜脹是矣病發於陽而
反瀉之則成結胸乃熱邪陷入血分亦在上脘分
野仲景大陷胸湯丸皆用大黃亦瀉脾胃血分之
邪而降其濁氣也若結胸在氣分則只用小陷胸
湯痞滿在氣分則用半夏瀉心湯矣成無已註釋
傷寒論亦不知分別此義成無已曰熱之所勝以
苦泄之大黃之苦以蕩滌痞熱下燥結而泄胃強
頌曰本草稱大黃推陳致新其効最神故古方下
積滯多用之張仲景治傷寒用處尤多古人用毒
藥攻病必隨人之虛實寒熱而處置非一切輕用
也梁武帝因發熱欲服大黃姚僧坦曰大黃乃是
快藥至尊年高不可輕用帝弗從幾至委頓梁元
帝常有腹疾諸醫咸謂宜用平藥可漸宣通僧
坦曰脈洪而實此有宿妨非用大黃無瘥理帝從
之遂愈以此言之今醫用一毒藥而攻衆病其備

中便謂此方神奇其差誤則不言用藥之失可不戒哉

附方 舊十四新 吐血衄血 治心氣不足吐血衄血 有瀉心湯主之 大黃二

兩黃連黃芩各一兩水三升煮一吐血刺痛 黃一

兩為散每服一錢以生地黄汁一合水 傷寒痞滿

半盞煎三五沸無時服 簡要濟眾方 傷寒痞滿

病發於陰而反下之心下滿而不痛按之濡此為

痞也 大黃黃連瀉心湯主之 大黃二兩黃連一兩

以麻沸湯二升漬之須臾絞汁 執病譫狂 川大黃

分作二次溫服 仲景傷寒論 執病譫狂 五兩剉

炒微赤為散用臘雪水五升煎如 傷寒發黃 方同

膏每服半匙以水 下 聖惠方 傷寒發黃 方同

氣壯者大黃一兩水二升清一宿平且煎汁一腰

升入共煮一兩 殺服酒更當利下 傷寒類要 腰

脚風氣 作痛 大黃二兩切如棗子和少酥炒乾分

令焦搗篩每用二錢空心以水三大合入

薑三斤煎十餘沸取湯調服 薑下冷 一切壅滯

膿惡物即痛 崔元亮海上方 一切壅滯

方治風熱積壅化痰涎治痞悶消食化氣導血用

大黃四兩牽牛子半炒生四兩為末煉蜜丸如梧

子大每服十九丸白湯下並不損人如要微利加一

二十丸 衛生寶鑑用皂莢熬膏和丸名墜痰丸

-5 225 35 885" data-label="Text">

又名全真丸 金宣宗服 痰為百病 痰為百病 痰為百病

前產後不可服用 大黃酒浸蒸熟切晒八兩生黃

芩八兩沉香半兩青礞石二兩以煨補二兩同入

砂罐固濟煨紅研末二兩右各取末以水和丸梧

-15 225 25 885" data-label="Text">

子大常服一二十九丸小病五六十九丸緩病七八十

-35 225 55 885" data-label="Text">

丸急病一百二十九丸溫水吞下即臥勿動候藥逐

-55 225 75 885" data-label="Text">

上焦痰滯次日先下糟粕次下痰涎未下再服王

-75 225 95 885" data-label="Text">

隱君歲合四十餘斤愈 男女諸病 無極丸治婦人

-95 225 115 885" data-label="Text">

疾數萬也 養生主論 男女諸病 經血不通赤白

-115 225 135 885" data-label="Text">

帶下崩漏不止腸風下血五淋產後積血癥瘕腹

-135 225 155 885" data-label="Text">

痛男子五勞七傷小兒骨蒸潮熱等證其効甚速

宜六癸日合之用錦紋大黃一斤分作四分上
用童尿一盞食塩二錢浸一日切晒一分用醇酒
一盞浸一日切晒再以巴豆仁三十五粒同炒豆
黃去豆不用一分用當歸四兩入淡醋一盞同浸一日去
切晒一分用當歸四兩入淡醋一盞同浸一日去
歸切晒為末煉蜜丸梧子大每服五十九空
酒下取下惡物為驗未下再服此
武當高士孫碧雲方也醫林集要心腹諸疾三物
丸治心腹諸疾卒暴百病用大黃巴豆乾薑各一
兩搗篩蜜和搗一千杵丸小豆大每服三九凡中
客卒忤心腹脹滿痛如錐刀氣急口噤停尸卒死
者以暖水或酒服之或灌之未知更服三九腹中
鳴轉當吐下便愈若口已噤者折齒灌之入喉即
瘥此乃仲景方司空裴秀改為散用不及丸也
圖經腹中痞塊大黃十兩為散醋三升蜜兩匙和
本草下吐利為度腹腸積塊極風化石灰末半斤瓦器炒
外臺秘要腹腸積塊極熱稍冷入大黃末一兩

以熟入桂心末半兩畧炒下米醋攪成膏攤布貼
之○又古大黃二兩朴硝一兩為末以天蒜同搗
膏和貼之或加阿魏一又積聚二便不利上搶
兩尤妙丹溪心法
大黃白芍各二兩為末水九梧子大每
湯不四汁丸日三以知為度千金方脾癖疳積
不拘大人小兒錦紋大黃二兩為末醋一盞沙鍋
內文武火熬成膏傾瓦上日晒夜露三日再研用
船止硫黃一兩形如琥珀者官粉一兩同研勻十
歲以下小兒半錢大人一錢半米飲下忌一切生
冷魚肉只食白粥半月如服不愈半月之
後再服若不思口不如勿服聖濟總錄小兒
無毒附癖瘰癧或頭乾黃發或乍刺乍癢諸狀多
朽即不中用削去皮搗篩為散以好米醋三升和
置瓦盆中於大鐵內浮湯上炭火慢煮候至成膏
可丸乃貯器中三歲兒一服七九梧子大日再服
以下出青赤膿為度若不下或下少稍稍加丸若

本草綱目卷之七十一
卷之七十一
三

下多又須戒之病重者七八劑方盡根大人亦可
 用之此藥惟下宿膿不令兒利也須禁食毒物乳
 母亦禁之一加木香小兒諸熱大黃煨乾黃芩各
 一兩半崔知悌方骨蒸積熱漸漸
 麻子大每服五九至十九蜜湯下黃連
 加黃連名三黃丸錢氏小兒方黃連
 大黃四分以童子小便五分合煎取四合去滓
 空腹分為二服如人行五里再服廣利方
 白濁淋好大黃為末每服六分以雞子一個破頂
 入藥攪勻蒸熟空心食之不過三服愈
 簡便相火秘結大黃一兩牽牛頭末半兩每服
 方三錢有厥冷者酒服無厥冷五心
 煩密湯服劉諸痢初起大黃煨熟當歸各二
 河間保命集錢壯人各一兩水煎服
 取利或加攪熱痢裏急煎服取利集簡方忽喘
 柳集簡方熱痢裏急煎服取利集簡方忽喘
 悶絕不能語延流吐逆牙齒動搖氣出轉大
 而復蘇各傷寒併熱霍亂大黃人參各半兩

水二盞煎一盞熱服食已即吐胸中有火也大黃
 可安危氏傳效方水一升煮半升溫服婦人血癖作痛大黃一兩酒
 取利仲景金匱玉函方產後血塊大黃末一兩頭醋半升熬膏丸
 千金翼又當下乾血氣痛錦紋大黃酒浸晒乾四兩為末
 千金方時酒化一丸服大便利一二行紅漏自下婦人嫁
 乃調經仙藥也或加香附董氏集驗方黃末和
 痛小兒脾痛也大黃一兩酒一男子偏墜作痛大
 醋釜之乾則濕熱眩暈不可當者酒炒大黃為末
 易梅師方小兒腦熱常欲閉目大黃一分水三合浸
 也丹小兒腦熱常欲閉目大黃一分水三合浸
 溪纂要上乾即再上暴赤目痛四物湯加大黃酒煎
 姚和衆至寶方服之傳信適用方胃

火牙痛

口含冰水一口以紙拭蘸大黃末風熱牙痛

痛

紫金散治風熱積壅一切牙痛去口氣大有奇效

風蟲牙痛

一家專貨此藥兩官常以粉于風蟲牙痛齧常

口瘡糜爛

大黃枯礬等分為末聖惠方

鼻中生

生大黃杏仁搗勻豬脂和塗○又方生大黃黃

傷損瘀血

治從高墜下木石壓傷及一切傷損瘀積痛不可忍以此藥

仙茅毒發

舌張出口口方傷損瘀血

杖瘡腫痛

大黃末醋調塗

金瘡煩痛

大便不利大黃黃芩等分為末

凍瘡破爛

大黃末水調塗

湯火傷灼

莊浪大黃生研

灸瘡飛蝶

因

風熱牙

齧常

出血

聖惠方

聖惠方

雞鳴散

此藥

細研

即愈

等分

可調

可調

三服

研

因

因

因

因

因

因

因

因

乳癰腫毒

全黃散用川大黃粉草各一兩為末好先以溫酒服一大匙明日大風癩瘡大黃煨一兩取下惡物婦人經驗方為末每服方寸七空心溫酒下取出惡毒物如魚腦狀未下再服即取下如亂髮之蟲取盡乃服推黃花蛇藥各通天再造散十便良方

葉氣味酸寒無毒主治置薦下辟風蟲

相感

商陸

本經下品

釋名

遠莠音逐當陸開章柳經白昌開寶馬尾廣夜

呼本經時珍曰此物能逐蕩水氣故曰遠莠訛為商陸又訛為當陸此音訛為章柳或云枝枝相值葉葉相當故曰當陸或云多當陸路而生也

集解

別錄曰商陸生咸陽川谷如人形者有神甚有毒保昇曰所在有之葉大如半舌而厚脆赤花者根赤白花者根白二月八月來根日乾頌曰俗名章柳根多生於人家園圃中春生苗高三四尺青葉如牛舌而長莖青赤至柔脆夏秋開紅紫花作朶根如蘿蔔而長八九月來之爾雅謂之遠莠廣雅謂之馬尾易經謂之莧陸數曰一種赤昌苗葉絕相類不可服之有傷筋骨消腎之毒惟花白年多者仙人采之作脯可下酒也時珍曰商陸昔人亦種之為蔬取白根及紫色者擘破作畦栽之亦可種子根苗莖並可洗蒸食或用灰汁煮過亦良服丹砂乳石入食之尤利其赤與黃色者有毒不可食按周憲王救荒本草云章柳幹粗似雞冠花幹微有線楞色微紫赤極易生植

根修治

取花白者根銅刀刮去皮薄切以東流水浸兩宿漉出架甑蒸以黑豆葉一重

商陸一重如此蒸之從午至亥取出
去豆葉暴乾判用無豆葉以豆代之

氣味辛平有毒

別錄曰酸權曰甘有大毒忌大肉
大明曰白者苦冷得大蒜良赤者

有毒能伏蝮砒砒石雌黃拔錫棗曰赤者但可貼
腫服之傷人痢血不已殺令人見鬼神張仲景

日商陸以水服殺入果曰商陸有毒陽中之
陰其味酸辛其形類人其用療水其效如神

主治水腫疝瘕痺除癰腫殺鬼精物經瘵胸中邪氣

水腫痿痺腹滿洪直疏五臟散水氣別瀉十種水

病喉痺不通薄切醋炒塗喉外良通大小腸瀉

蠱毒墮胎効腫毒傳惡瘡明大

發明弘景曰方家不甚用惟療水腫切生根雜鯉
魚羹作湯服道家乃散用之及煎釀服皆能

去尸蟲見鬼神其實子亦入神藥花名荔枝尤良
頌曰古方術家多用之亦可單服五月五日米根

竹筴盛掛屋東北角陰乾百日搗篩并華水調服
云神仙所祕法也時珍曰商陸苦寒沉也降也陰

也其性下行專於行水與大戟并遂蓋異性而同
功胃氣虛弱者不可用方家治腫滿小便不利者

以赤根搗爛入射香三分貼於臍心以帛束之得
小便利即腫消又治濕水以指畫肉上隨散不成

文者用白商陸香附子炒乾出水毒以酒浸一夜
日乾為末每服二錢米飲下或以大蒜同商陸煮

汁服亦可其莖葉作蔬食亦治腫疾嘉謨曰古讚
云其味酸辛其形類人療水貼腫其效如神斯言

盡之矣

附方舊九濕氣脚軟樟柳根切小豆大煮熟更以

新六瘡為度最効水氣腫滿外臺祕要用白商陸根去
斗門方皮切如豆大一盞以水

二升煮一升更以粒米一大盞同煮成粥每日空心服之取微利不得雜食○千金髓用白商陸六兩取汁半合和酒半升看入與服當利下水取效○梅師方用白商陸一升羊肉六兩水一斗煮取六升去滓和葱腹中暴癥有物如石痛刺啼呼不鼓作臃食之腹中暴癥治百日死多取商陸根搗汁或蒸之以布藉腹上安藥勿覆冷即易晝夜勿息孫真人千金方疰癖如石在下堅硬生商陸根汁一升杏仁一兩浸去皮搗如泥以商陸汁絞杏泥火煎如錫每服棗許空腹熱酒服以利下惡物產後腹大散用樟柳根三兩大為度聖惠方戟一兩半其遂炒一兩為末每服二三錢熱湯調下大便宣利為度此乃主水聖藥也潔古保命集五尸注痛腹痛脹急不得喘息上攻心膈旁攻兩更互熨之取小兒痘毒小兒疰疔發熱失表忽作劫用后方腹痛及膨脹努氣乾霍亂

由毒氣與胃氣相搏欲出不得出也以商陸根和葱白搗傳臍上斑止痘出方免無虞摘玄方耳卒熱腫日再易聖濟錄喉卒攻痛商陸切根熨之冷即易立瘰癧喉痺攻痛生商陸根搗作餅愈圖經本草三四壯良○一切毒腫章陸根和塩少許搗傳日外臺秘要石癰如石堅硬不作膿者生章陸根搗擦之燥即易取軟為度亦治濕漏諸癬張文仲方瘡傷水毒章陸根搗炙布裹熨之

芩花主治人心昏塞多忘喜卧取花陰乾百日搗末日暮水服方寸匕乃卧思念所欲事即於眠中醒悟也蘇頌

狼毒 本經 下品

釋名 時珍曰觀其 名知其毒矣

集解 別錄曰狼毒生秦亭山谷及奉高二月八月 采根陰乾陳而沉水者良弘景曰宕昌亦出 之乃言止有數畝地生虻蛇食其根故為難得亦 用太山者今用出漢中及建平云與防葵同根但 置水中沉者是狼毒浮者是防葵俗用亦稀為療 腹內要藥耳恭曰今出秦州成州秦亭原在二州 之界秦隴地寒元無虻蛇此物與防葵都不同類 生處又別太山漢中亦不聞有陶詒謬矣志曰狼 毒葉似商陸及大黃莖葉上有毛根反黃肉白以 實重者為良輕者為力劣秦亭在隴西奉高是太 山下縣陶云沉者是狼毒浮者是防葵此不足為 信假使防葵秋冬采者堅實得水皆沉狼毒春夏 采者輕虛得水皆浮且二物全別不可比類此與 麻黃橘皮半夏枳實吳茱萸黃為六陳也保昇曰根

似玄參惟浮虛者為劣也頌曰今陝西州郡及遼 石州亦有之狀如馬志所說時珍曰狼毒出秦晉 地今人往往以草蘭茹為之誤矣見蘭茹下也

根氣味辛平有大毒 大明曰苦辛有毒之才曰大 豆為之使宜醋炒惡麥句薑

畏占斯蜜 陀僧也 主治欬逆上氣破積聚 飲食寒熱水氣

惡瘡鼠瘻疽蝕鬼精蠱毒殺飛鳥走獸 經除胸下

積僻別 治痰飲癥瘕亦殺鼠 野葛納耳中治

聾子 抱朴

附方 舊四 心腹連痛 作脹用狼毒二兩附子半兩 搗篩蜜丸梧子大二日服

九二日二九三日三九止又從一九 九腫心痛 起至三九止以瘥為度 肘后方

二姓三風四悸五食六飯七冷八熱九氣也又治連年積冷流注心胸及落馬墮車瘀血中惡等證九痛丸用狼毒炙香吳茱萸黃湯泡巴豆去心炒取

集乾薑炮人參各一兩附子泡去皮三兩為末煉蜜丸梧子大每空服溫腹中冷痛水穀陰結心下酒下一丸和劑局方

按之鳴轉逆害飲食用狼毒三兩附子一兩旋覆花三兩搗末蜜丸梧子大每服三九食前白湯下日三服

○陰疝欲死丸縮入腹急痛欲死狼毒四肘後方

蜜丸梧子大每服三九日兩脅氣結方同腹中一夜三度白湯下肘後方

切蟲病糖少許以水化開臥時空腹服之次早即下蟲也

○乾濕蟲疥狼毒不拘多少搗爛以猪油集効方

蒙頭恐藥氣傷面此維揚潘積年疥癩狼毒一兩氏所傳方

蘭氏經驗方

防葵 本經上品

一半炒研輕粉三合水銀三錢以茶末少許於器內以津液擦化為末同以清油浸藥高寸二日待藥沉油清遇夜不見燈火蘸油塗瘡上仍以口鼻於藥蓋上吸氣取効

乾癬生痴搔之黃水出每逢陰雨即惡疾風瘡疥瘡用狼毒末塗之

秦艸等分為末每服方寸七

溫酒下日一二服千金方

釋名房苑 梨蓋 經利茹 吳普又名爵離方蓋農根香味似防風故名防葵

集解 三月三日采根暴乾 普曰莖葉如葵上黑黃

二月生根根大如桔梗根中紅白六月花白七月八月實白三月采根 恭曰此物亦稀有襄陽望楚

山東及興州西方有之興州者乃勝南者為隣蜀地也頌曰今惟出襄陽地他郡不聞也其葉似葵每莖三葉一本十數莖中發一幹其端開花如蔥花景天輩而色白六月開花即結實根似防風香味亦如之依時采者乃沉水今乃用枯朽狼毒當之極為謬矣時珍曰唐時隴西成州貢之蘇頌所說詳明可據

正誤弘景曰防葵今用建平者本與狼毒同根猶如三建其形亦相似但置水中不沉爾而狼毒陳久者亦不能沉矣斆曰凡使防葵勿誤用狼毒緣真相似而驗之有異効又不同切須審之恐誤入疾其防葵在葵州沙土中生采得二十日便生用之性輕為妙恭曰狼毒與防葵都不同類生處亦別藏器曰二物一是上品善惡不同形質又別陶氏以浮沉為別後人因而用之將以防葵破堅積為下品之物與狼毒同功今古因循遂無輕別殊為謬誤

根修治斆曰凡使須揀去蛇末用甘草湯浸一宿漉出暴乾用黃精自然汁一二升拌了土器中炒至汁盡用

氣味辛寒無毒別錄曰甘苦普曰神農辛寒桐君扁鵲無毒岐伯雷公黃帝辛苦無

主治疝瘕腸洩膀胱熱結溺不下欬逆濕

疝癩驚邪狂走久服堅骨髓益氣輕身本經療五

臟虛氣小腹支滿臚脹口乾除腎邪強志中火者

不可服令人恍惚見鬼別錄久服主邪氣驚狂蘇主

疝瘕氣塊膀胱宿水血氣溜大如盤者悉能消散

治鬼瘡白邪鬼魅精怪通氣甄權

發明

時珍曰防葵乃神農上品藥黃帝岐伯桐君雷公扁鵲吳普皆言其無毒獨別錄言中火者服之令人恍惚見鬼陳延之小品方云防葵多服令人迷惑恍惚如狂按難經云重陽者狂脫陽者見鬼是豈上品養性所宜乎是豈寒而無毒者乎不然則本經及蘇恭所列者是防葵功用而別錄所列者乃似防葵之狼毒功用非防葵也狼毒之亂防葵其來亦遠矣不可不辨古方治蛇瘕瘰癧皆方中多用防葵皆是狼毒也

附方

新舊一腫滿洪大防葵研末温酒服一刀圭至二三服身腫及小下仁為効
○肘方 癲狂邪疾方同傷寒動氣傷寒汗下後臍左
防葵一兩木香黃芩柴胡各半兩每服半兩
水一盞半煎入分温服之雲岐子保命集

狼牙

本經下品

ダイシソウ

釋名牙子

本經狼齒

別錄狼子

錄犬牙

吳抱牙

吳支蘭

李當之弘景曰其牙似獸之齒牙故有諸名

集解

別錄曰狼牙生淮南川谷及宛句八月采根暴乾中濕腐爛生衣者殺入昔曰葉青根黃

赤六七月華八月實黑正月八月采根保昇曰所在有之苗似蛇莓而厚大深綠色根黑若獸之牙三月八月采根日乾頌曰今江東州郡多有之時珍曰范子計然云出建康及三輔色白者善

根氣味

苦寒有毒

別錄曰酸昔曰神農黃帝苦有毒相君辛岐伯雷公扁鵲苦無

毒之才曰蕪黃為之使惡地揄棗肌

主治邪氣熱氣疥瘙惡瘍瘡痔

去白蟲

本經治浮風瘙痒煎汁洗惡瘡殺腹臟一切蟲止赤白痢煎服大

切蟲止赤白痢煎服大

附方 舊六 金瘡出血 狼牙草莖葉熟搗 小便溺血

金粟狼牙草焙乾入蚌粉炒槐花百藥煎等分為

宋每服三錢米泔空心調服亦治酒病衛生易

方寸白諸蟲 狼牙五兩搗末蜜丸麻子大隔宿不

外臺 蟲瘡瘙癢 六月以前采狼牙葉以後用根生

上髮之冷即止 小兒陰瘡 狼牙草濃煮汁 婦人陰

楊炎南行方 疥子三兩 婦人陰蝕瘡爛者 狼牙

癢煎水熱洗 外臺 秘要 婦人陰蝕瘡爛者 狼牙

兩水四升煮取半升以筋纏綿浸湯 聾耳出汁 狼

瀝洗日四五遍 張仲景金匱玉函 聾耳出汁 牙

之 聖惠方 毒蛇傷螫 獨莖狼牙根或葉搗爛

氏射土中人 飲四五合并傳之 千金方

蘭茹 本經 下品

釋名 離婁 錄 拮据 音結 白者名草蘭茹 時珍曰蘭

藜其根牽引之貌 拮据當作拮据 拮据

詩云子手拮据 拮据手口共作之狀也

集解 別錄曰蘭茹生代郡川谷 五月采根陰乾黑

四月華五月實黑根黃有汁亦黃色 三月采葉四

月五月采根 弘景曰今第一出高麗色黃初斷時

汁出凝黑如漆故云漆頭 次出近道名草蘭茹色

白皆燒鐵爍頭令黑以當漆非真也 頌曰今河陽

淄齊州亦有之二月生苗葉似大戟而花黃色根

如蘿蔔皮赤黃肉白初斷時汁出凝黑如漆三月

開淺紅花亦淡黃色不着子陶隱居謂出高麗者

不盡者可... 漆頭赤皮... 散三錢和... 子討然云... 白色今亦... 尺根長大... 甚尖折之... 中出莖莖... 如豆大一... 隨子之狀... 葉似商陸... 葦根無漿... 汁

根氣味辛寒有小毒

別錄曰酸... 酸鹹有毒... 神農辛... 大寒之才

使惡門冬... 生治蝕惡肉... 敗瘡死肌... 殺疥蟲... 排膿

惡血除大風熱氣善忘不辣... 本去熱痺破癥瘕除

急肉別錄

發明 宗奭曰... 治馬疥... 尤善服食... 方用至少... 時珍曰

服方見烏... 鮒魚下... 玉水言... 蕘茹取... 其散惡... 血又齊

丸服之自... 消則蕘... 茹亦可... 服食但... 要斟酌... 爾孟說

必効方治... 甲疽生... 于脚趾... 邊腫爛... 用蕘茹... 三兩黃

芪二兩苦... 酒浸一... 宿以猪... 脂五合... 合煎取... 膏三合

亦用... 日三塗之... 即消又... 聖惠方... 治頭風... 旋眩鴟... 頭丸中

痛 毒攻作... 腫真蕘... 茹瓜甲... 大納口... 嚼汁

善忘不禁... 蕘茹三... 分甘草... 炙二兩... 消石為... 末每疥

附方 舊二... 緩疽腫痛... 蕘茹一... 兩為散... 溫水傷... 寒咽

瘡癢癢 調傳之 入輕粉香油 多能鄙事

大戟 本經 下品

釋名 邛鉅 爾雅 下馬仙 綱目 時珍曰 其根辛苦戟入

仙言利人甚速也 郭璞注 爾雅云 喬 鉅 鉅 卽大戟也

集解 別錄曰 大戟生常山 十二月采根陰乾 俗名

苦參皮黃肉黃白 五月采苗 二月八月采根用 頌

曰 近道多有之 春生紅芽 漸長叢高一尺 以來葉

似初生楊柳小團 三月四月開黃紫花 團圓似杏

花 又似蕪荑根似細苦參 秋冬采根陰乾 淮甸出

者 莖圓高三四尺 葉黃莖至心 亦如百合苗 江南

生者 葉似芍藥 時珍曰 大戟生平澤 甚多 直莖高

二三尺 中空折之 有白漿 葉長狹如柳葉 而不團

其稍葉密攢而上 杭州紫大戟為上 江南土大戟

根修治

峻利能傷人弱者服之或至吐血不可不知

劉與海芋葉拌蒸從巳至申去芋葉曬乾用時珍

曰凡采得以漿水煮軟去骨曬乾用海芋葉麻而

可用也

氣味 苦寒 有小毒

別錄曰 其大寒 權曰 苦辛 有大

毒 元素曰 苦甘 辛 陰中微陽 瀉

肺損真氣 時珍曰 得棗卽不損脾 之才曰 反甘草

用 菖蒲解之 恭曰 畏 昌蒲 蘆葦 鼠屎 大明曰 赤小

豆為之使 惡 薯蕷 主治 蠱毒 十二水 腹滿 急痛 積聚 中風

皮膚 疼痛 吐逆 本經 頸腋 癰腫 頭痛 發汗 利大小便

別錄 瀉毒藥 世天行 黃病 溫瘡 破癥 結明 下惡 血癖

本草綱目卷之二十一

塊腹內雷鳴通月水墜胎孕甄治隱癩風及風毒

脚腫並煮水日白熱淋取愈蘇

發明也成無已曰大戟甘遂之苦以泄水者腎所主

也好古曰大戟與甘遂同為泄水之藥濕勝者苦燥除之也時珍曰痰涎之為物隨氣升降無處不到入于心則迷竅而成癩癩妄言妄見入于肺則塞竅而成欬唾稠粘喘急背冷入于肝則留伏蓄聚而成脅痛乾嘔寒熱往來入于經絡則麻痺疼痛入于筋骨則頸項胸背腰脇手足牽引隱痛陳無擇三因方並以控涎丹主之殊有奇効此乃治痰之本痰之本水也濕也得氣與火則凝滯而為痰為飲為涎為涕為癖大戟能泄臟腑之水濕甘遂能行經隧之水濕白芥子能散皮裏膜外之痰氣惟善用者能拔奇功也又錢仲陽謂腎為真水有補無瀉而復云痘瘡變黑歸腎一證用百祥膏下之以瀉腎非瀉腎也瀉其腑則臟自不瀉

愚按百祥惟用大戟一味大戟能行水故曰瀉其腑則臟自不實腑者膀胱也竊謂百祥非獨瀉腑正實則瀉其子也腎邪實而瀉其肝也大戟味苦瀉浸水色青綠肝膽之藥也故百祥膏又治嗽而口吐青綠水夫青綠者少陽風木之色也仲景亦云心下痞滿引脅下痛乾嘔短氣者十棗湯主之其中亦有大戟夫乾嘔脇痛非肝膽之病平則百祥之瀉肝膽也明矣肝乃東方宜瀉不宜補况瀉青瀉黃皆瀉其子同一瀉也何獨腎只瀉腑乎索古老人治變黑歸腎證用宣風散代百祥膏亦是瀉子之意蓋毒勝火熾則水益涸風挾火勢則土受虧故津血內竭不能化膿而成青黑乾陷之證瀉其風火之毒所以救腎扶脾也或云脾虛腎旺故瀉腎扶脾者非也腎之真水不可瀉其陷伏之邪

附方新毒爾百祥膏治嗽而吐青綠水又治痘瘡歸腎紫黑乾陷不發寒者宜下之

本草綱目卷之二十一 卷之二十一 二十五

不黑者慎勿下紅芽大戟不以多少陰乾漿水煮極軟去骨日乾復納原汁盡焙為末水丸粟米大每服一二九研赤脂麻湯下○素古活法機要棗變百祥丸治斑瘡變黑大便閉結用大戟一兩棗三枚水一盃同煮暴乾去大戟以控涎丹治痰棗肉焙丸服從少至多以利為度在胸膈上下變為諸病或頸項背腰脅手足膝髀隱痛不可忍筋骨牽引鈞痛走易及皮膚麻痺似疔癰瘡不可誤作風氣風毒及瘡疽施治又治頭痛不可擊或睡中流涎或效唾喘息或痰迷心竅並宜此藥數服痰涎自失諸疾尋愈紫大戟白茸遂白芥子微炒各一兩為末薑汁打麩糊丸梧子大每服七丸或二十九丸以津液嚥下若取利則服五六十九丸三因方水腫喘急小便瀦及水蠱大戟炒二兩乾薑炮半兩為散每水病服三錢薑湯下大小便利為度聖濟總錄水病腫滿水不問年月淺深大戟當歸橘皮各一兩切以水二升煮取七合頓服利下水二三升勿怪

至重者不過再服便瘥禁毒食一年永不復作此方出張尚容李絳兵部手集水氣腫脹大戟一兩廣木香半兩為末五更酒服一錢半取下碧水後以粥補之忌鹹物○簡便方用大戟燒存性研末每水腫腹大如鼓或遍身浮腫用空心酒服一錢匕蓋之瓦盆合定者熟取棗無時浸過用大戟根苗蓋之瓦盆合定者熟取棗無時食之棗盡決愈○又大戟散用大戟白牽牛不香等分為末每服一錢以猪腰子一對批開揆末在內濕紙煨熟空心食之左則塌右右則塌右張索古活牙齒挫痛良大戟咬於痛處中風發熱大戟法機要牙齒挫痛良大戟咬於痛處中風發熱大戟四兩白酢漿一斗煮熟洗之寒乃止千金方

澤漆 本經 下品 澤漆 釋名 漆莖 本經 貓兒眼 睛草 綱 綠葉 綠花草 綱 五鳳

本草綱目草部 卷之七十一 二六

草

弘景曰：是大戟苗，生時摘葉，有白汁，故名。澤漆亦名。人。餘見下。

集解

別錄曰：澤漆，大戟苗也。生太山川澤。三月三日七月七日采。莖葉陰乾。大明曰：此即大戟花也。川澤中有莖梗小花，黃色，葉似嫩菜。五月采之。頌曰：今冀州、兖州、明州及近道皆有之。時珍曰：別錄陶氏皆言澤漆是大戟苗。日華子又言是大戟花。其苗可食，然大戟苗洩人不可為菜。今吸宿本草及寶藏論諸書，並云澤漆是貓兒眼睛苗。一名綠葉綠花草。一名五鳳草。江湖原澤平陸多有之。春生，苗一科分枝成叢，柔莖如馬齒莧。綠葉如苜蓿，葉圓而黃，綠頗似貓睛。故名貓兒眼睛。莖頭凡五葉，中分中抽小莖五枝，每枝開細花，青綠色。復有小葉承之，齊整如一。故又名五鳳草。綠葉綠花草，稻莖有白汁，粘入其根，白色，有硬骨，或以此為大戟苗者，誤也。五月采汁，煮雄黃，伏鍾乳，結草砂。據此，則澤漆是貓兒眼睛草，非大戟苗也。今方家用治水蠱脚氣，有效。尤與神農本草文相合。目

漢人集別錄，誤以為大戟苗。故諸家藥之，爾用者宜審。

莖葉氣味苦微寒無毒

別錄曰：辛。大明曰：冷。有小毒。之才曰：小豆為之使惡。

主治皮膚熱大腹水氣四肢面目浮腫丈夫陰

氣不足本經利大小腸明目輕身錄王蠱毒蘇止瘡

疾消痰退熱大

發明

時珍曰：澤漆利水功類大戟。故人見其莖有白汁，遂誤以為大戟。然大戟根苗皆有毒洩，入而澤漆根硬不可用。苗亦無毒，可作菜食，而利丈夫陰氣，盛不相作也。

附方

舊二肺欬上氣斤脈沉者澤漆湯王之澤漆三

新六五升去滓入半夏半斤紫參白前生薑各五兩甘草黃芩各八分參桂心各三兩煎取五升每服五合日

本草綱目卷之二十一

二服 張仲景 心下伏瘕 大如盂不得食者澤漆

金匱要略方 搗篩蜜丸梧子大每服二 十種水氣 澤漆十斤夏

九日三服 葛洪肘後方 入水一斗研汁約二斗於銀鍋內慢火熬如稀錫

入瓶內收每白空心溫酒調下匙以愈為度 聖惠 水氣蠱病 生鮮貓眼睛草晒乾為末棗肉丸

方 服覺腹中暖小便利 脚氣赤腫 行步脚痛貓兒眼

為度 乾坤秘製 等分每服一兩水五碗剪三 牙齒疼痛 貓兒眼睛

碗薰洗之 衛生易簡方 爛湯泡取汁含漱吐 男婦瘰癧 貓兒眼睛

五月午時鍋內熬至一 瓶收每以椒葱槐枝剪湯洗瘡淨乃搽此膏數次

愈 便氏 癬瘡有蟲 調搽之 衛生易簡方

其遂 本經 下品

釋名 甘藁 別錄 陵藁 吳普 陵澤 別錄 甘澤 吳普 重澤 別錄 苦澤

吳普 白澤 吳普 主田 別錄 鬼醜 吳普 時珍曰 諸

集解 別錄曰 甘遂生中山川谷二月采根陰乾 晉

山江東比來用京口者大不相同似赤皮者勝白皮

者都下亦有名草甘遂殊惡蓋膺偽者也 秦曰 甘

遂苗似澤漆其根皮赤肉白作連珠實重者良草

甘遂乃是蚤休療體全別苗亦不同俗名重臺葉

似鬼白菟麻根皮白色 大明曰 西京者上汁滄吳

者次之形似和皮耳草節 頌曰 今陝西江東亦有

乏苗似澤漆莖短小而葉有汁 根皮赤肉白作連珠大如指頭

根修治 斲曰 凡采得去莖於槐砧上細剉用生其

黑汁乃漉出用東流水淘六七次令水清為度漉出干上器中熬脆用之時珍曰今人多以麩煨熟用以去其毒

氣味苦寒有毒別錄曰甘大寒晉曰神農桐君苦有毒岐伯雷公甘有毒元素曰純陽也之才曰瓜蒂為之使惡遠志反甘草**主治**大腹疝瘕腹滿面目浮

腫留飲宿食破癥堅積聚利水穀道經本下五水散

膀胱留熱皮中痞熱氣腫滿別錄能瀉十二種水疾去痰水甄權瀉腎經及隧道水濕脚氣陰囊腫墜痰

迷癩癩瘡疳疔時珍**發明**宗奭曰此藥專于行水攻決為用元素曰味苦氣寒苦性泄寒勝熱直達水氣所結之處

乃泄水之聖藥水結胸中非此不能除故仲景大陷胃湯用之但有毒不可輕用時珍曰腎主水凝則為痰飲溢則為腫脹甘遂能泄腎經濕氣治痰之本也不可過服但中病則止可也張仲景治心下留飲與甘草同用取其相反而立功也劉河間保命集云凡水腫服藥未全消者以甘遂末塗臍遠臍令滿內服甘草水其腫便去又王璆百一方云脚氣上攻結成腫核及一切腫毒用甘遂末水調傅腫處即濃煎甘草汁服其腫即散二物相反而感應如此時珍韓詠病脚疾用此一服病去七八再服而愈也

附方舊三新水腫腹滿甘遂炒二錢二分黑牽牛

濟方普膜外水氣甘遂末大麥麩各半兩水煎時

身面洪腫甘遂二錢生研為末以猪腎一枚分為七齋入末在內濕紙包煨令熟食之

日一服至四五服當覺腹鳴腎水流注四肢腫痛
 小便利是其效也八肘后方腎水腫注四肢腫痛
 即上方加木香四錢每用二錢煨熟溫酒
 嚼下當利黃水為驗御藥院方傳正水脹
 急大小不利欲死甘草五錢半生半炒胭脂子
 十文研勻每以二錢白麩四兩水和作基子大
 水煮令浮淡食之大小便利後用平胃
 散加熟附子每以二錢煎服普濟方小兒疳水
 珠子甘遂炒青橘皮等分為末三歲用一錢以麥
 芽湯下以利為度忌酸鹹三五日名水寶散
 總微水蠱喘脹一字水半盞煎三五沸服不過十
 服論聖水腫喘急大小便不通十棗丸用甘遂大
 濟錄梧子大每服四十九侵晨熱湯下利去
 黃水為度否則次午再服三因方妊娠腫滿
 氣急少腹滿大小便不利已服豬苓散不瘥者用
 太山赤皮甘遂二兩鳩篩白蜜和丸梧子大每服

五十九丸得微下仍服豬苓散不下再
 服之豬苓散見豬苓下小品方心下留飲堅
 豚伏其人欲自利反快甘遂半夏湯用甘遂大者
 三枚半夏十二個以水一升煮半升去滓入芍藥
 五枚甘草一節水二升煮半升去滓以蜜半
 升同煎八合頓服取利○張仲景金匱玉函脚氣
 腫痛腎臟風氣攻注下部瘡痒甘遂半兩木鼈子
 四錢參在肉濕紙包煨熟空心食之米飲下服後
 便伸兩足木便行後吃白粥二三日為妙本
 方二便不通甘遂末以生麩糊調傳臍中及丹田
 大山赤皮甘遂末一兩煉蜜和勻小便轉乎甘遂
 分作四服日一服取利聖惠方小便轉乎甘遂
 錢豬苓湯調下立疝氣偏腫甘遂苗香等分為末
 通筆峯雜興方疝氣偏腫酒服二錢儒門事
 親婦人血結渴此為水與血俱結在血室大黃二

兩甘遂阿膠各一兩水一升半煮
半升頓服其血當不張仲景方
五錢南木香一錢為末壯者一錢
弱者五分水酒調下怪病奇方
疼痛甘遂麩包漿水煮十沸去麩
以細糠火炒黃為末大人三錢
小兒一錢冷蜜水日時服忌油膩
魚肉普濟方消渴引飲蒸甘遂
麩炒半兩黃連一兩為末
丸忌甘草癩癩心風及婦人
心風血邪用甘遂二錢為末以
猪心取三管血和藥入猪心內
縛定紙裹煨熟取未入辰砂末
一錢分作四丸每服一丸將心
煎湯調下大便下惡馬脾風病
小兒風熱物為効不下再服
濟生方馬脾風病喘促悶亂
不安謂之馬脾風甘遂麩包煮
一錢半辰砂水飛二錢半輕粉
一角為末每服一字漿水少許
滴油一小點抄藥在上沉下去
漿麻木疼痛其遂二兩
灌之名無價散全幼心鑑

菟麻子仁四兩樟腦一兩搗作
餅貼之內飲甘草湯摘玄方
耳卒聾閉寸綿裹耳卒自然通也
求類方續隨子宋開寶

釋名千金子開寶千兩金華菩薩豆
日拒冬寶聯步頌曰葉中出葉數莖
相續而生故名冬月始長故又名拒冬

集解頌曰續隨子生蜀郡處處亦有
之苗如大戟一莖莖端生葉葉中復
出葉花亦類大戟自葉中抽幹而生
實青有殼人家園亭中多種以為飾
秋莖中亦有白汁可結水銀

修治時珍曰凡用去殼取色白者
以紙包壓去油取霜用

氣味辛温有毒主治婦人血結月閉瘀血癥瘕

癰除蠱毒鬼疰心腹痛冷氣脹滿利大小腸下惡

滯物開寶積聚痰飲不下食嘔逆及腹內諸疾研碎

酒服不過三顆當下惡物本蜀宜一切宿滯治肺氣

水氣日服十粒瀉多以酸漿水或薄醋粥喫即止

又塗疥癬瘡明大

發明頌曰續隨下水最速然有毒損人不可過多時珍曰續隨與大戟澤漆甘遂莖葉相似主

療亦相似其功皆長于利水惟在用之得法亦皆要藥也

附方舊二新四小便不通臍腹脹痛不可忍諸藥不効者不過再服用續隨子云云

一兩金丹半兩同少蜜搗作團瓶盛埋陰處臘月

至春未取出研蜜丸梧子大每服二三十九丸木通

湯下化破尤妙病急水氣腫脹聯步一兩去殼研

亦可放合聖濟錄水氣腫脹壓去油重研分作

七服每治一人用一服丈夫生餅子酒下婦人荆

芥湯五更服之當下利至曉自止後以厚朴湯補

之類啖益善忌鹽醋一百日乃不陽水腫脹續隨

復作聯步即續隨子也斗門方陽水腫脹子炒

去油二兩大黃一兩為末酒水九綠豆大涎積癥

塊續隨子三十枚膩粉二錢青黛炒一錢研勻糯

熟去皮核同嚼冷茶送下聖濟錄蛇咬腫悶欲死

兼唾和少許塗咬處立効崔元亮海上方可七黑

子疣贅續隨子熟時塗之

普濟方

葉及莖中白汁**主治**剥人面皮去黥黥寶傳白癩

癩瘍大搗葉傳蠟螫立止時珍

葇苣 音浪蕩
本經下品

釋名天仙子 經橫唐 本行唐 時珍曰葇苣一作蘭

狼放宕
故名

集解 別錄曰葇苣子生海濱川谷及雍州五月采

子弘景曰今處處有之子形頗似五味核而極小保昇曰所在皆有之葉似菘藍莖葉皆有細毛花白色子殼作壘狀結實扁細若粟米大青黃色六月七月采子日乾頌曰處處有之苗莖高二三尺葉似地黃王不留行紅藍等而闊如三指四日開花紫色莖莢有白毛五月結實有殼作壘子狀如小石榴房中子至細青白色如粟米粒數曰

凡使勿用蒼葇苣子其形相似只是微赤服之無效

時人多以雜之時珍曰張仲景金匱要畧言菜中

有永葇苣葉圓而光有毒誤食令人狂

亂狀如中風或吐血以甘草汁解之

子修治 數曰修事葇苣子十兩以頭醋一鎰煮乾

黑即是真者 曬乾搗篩用

氣味苦寒無毒 別錄曰其權曰苦辛微熱有大毒

服之熱發以綠豆汁甘草升麻犀角並解之 數曰

有大毒誤服之衝入心大煩悶眼生暈火頌曰本

經言性寒後人多云大熱而史記淳于意傳云淄

川玉美人懷子不乳飲以浪藥一撮以酒飲旋乳

且乳豈熱藥所治又古方主辛 **主治**齒漏出蟲

肉痺拘急久服輕身使人健行走及奔馬強志益

乃通神見鬼多食令人狂走本經療癩狂風癩顛倒

拘攣錄別安心定志聰明耳目除邪逐風變白主瘰

癧取子洗晒隔日空腹水下一指捻亦可小便浸

令泣盡暴乾如上服勿令子破破則令人發狂器藏

炒焦研末治下部脫肛止冷痢主蛙牙痛咬之蟲

出甄燒薰蟲牙及洗陰汗大

發明弘景曰入療癩狂方用然不可過劑久服自

曰以石灰清煮一伏特掬出去葉暴乾以附子乾

薑陳橘皮桂心厚朴為丸服去一切冷氣積年氣

刑甚溫暖也不可生服傷人見鬼拾鍼狂亂時珍

曰莨菪之功未見如所說而其毒有甚焉者一

日而芽方生其為物可知矣莨菪雲實防葵赤菴

陸皆能令人狂惑見鬼者昔人未有發其義者蓋

此類皆有毒能使痰迷心竅蔽其神明以亂其視

聽故耳唐安祿山誘奚契丹飲以莨菪酒醉而坑

之及嘉靖四十二年二月陝西遊僧武如香挾妖

術至昌黎縣民張柱家見其妻美設飯間呼其全

家同坐將紅散入飯內食之少頃舉家昏迷任其

奸汚復將魘法吹入柱耳中柱發狂惑見舉家皆

是妖鬼盡行終死凡一十六人並無血迹官司執

柱囚之十餘日柱吐痰二碗許聞其故乃知所殺

者皆其父母兄嫂妻子姊姪也柱與如香皆論死

世宗肅皇帝命榜示天下觀此妖藥亦是莨菪之流

爾方其痰迷之時視人皆

鬼矣解之之法可不知乎

附方舊二新卒發顛狂莨菪三升為末以酒一升

如小豆三九日三服當見面急頭中如有蟲行額

本草綱目卷之二十一

延之小品方 風痺厥痛 甘草半兩五靈脂 兩為

禾糊丸 梧子大以螺青為衣每服十九丸男 久嗽不

子 芎藭酒下 女子芫花湯下 聖濟錄 有濃血 芩若子五錢炮去浮者 煑令芽出炒研

止 真酥一雞子大大棗七枚同煎令酥盡取棗日 食三枚 又方 芩若子三撮吞之日五六 年久呷

嗽 至三十年者 芩若子木香熏黃等分為末以羊 脂塗手背紙上撒末於上卷作筒燒烟熏吸之

崔行功 水腫蠱脹 方見獸部 積冷痲癖 不思飲食

纂要方 水腫蠱脹 麤羊下 積冷痲癖 蠱困者 芩

若子二分 水淘去浮者 大棗四十九 佺水三升 煮 乾只取棗去皮核每空心食一個米飲下覺熱即

止 聖 水瀉日夕 填滿札定燒存性每粟米飲服 二錢 聖惠方 冷痺痢下 束許導下部因痢出更納新者

不過三度 瘥 赤白下痢 腹痛腸滑後重 大黃煨

孟詵必効方 錢米 久痢不止 變種種痢 兼脫肛 芩

為末每服一錢 米 久痢不止 若丸用 芩若子一升 芩

飲下 普濟方 去皮核 醱醋二升 同煮 搗膏 九梧子 大每服一升

淘去浮者 煑令芽 出晒 乾炒 黃黑色 青州棗一升

丸食前米飲 腸風下血 乾搗篩生薑半斤 取汁 銀

下 聖惠方 鍋中更以無灰酒二升 搜之上 火煎 如稠 錫即旋

投酒度 用酒可及五升 即止 慢火煎 令可 九 大 如

梧子 每日酒飲 通下 三九 增 至五 七 九 止 若 九 時

也 初服 微熱 勿怪 疾甚者 服過 三日 當 脫肛 不收

下 利疾 去利 亦止 絕有 効 篋 中方 脫肛 不收

真若子 炒研 傳 風牙蟲牙 撮入 小口 瓶內 燒烟 竹

筒引烟入 蟲孔內 熏之 即死 末不發 普濟方 用 芩若子 入瓶內 以熱湯 淋下 口含 瓶口 令氣 熏之

本草綱目卷之七十一

急方用莨菪子數納乳中以蠟封之亦效
宣落風痛莨菪子末綿裹咬風毒咽腫及瘰癧咽

腫水服莨菪子末兩錢乳癰堅硬新莨菪子半匙
七神良外臺祕要石癰堅硬不作膿者莨菪子為末醋

不得嚼破外臺祕要石癰堅硬和傳瘡頭根即拔出
外臺祕要惡犬咬傷莨菪子七枚吞之

方惡瘡似癩十年不愈者莨菪子打撲折傷調莨
若子黍傳之惡犬咬傷日三服千金方

根氣味苦辛有毒主治邪瘡疥癬殺蟲時
附方新瘡疾不止莨菪根燒灰水服一合惡癬有

蟲莨菪根搗爛蜜和趾間肉刺莨菪根搗汁塗之
傳之千金翼雷公炮炙論

要惡刺傷人即易神方也千金方箭頭不出萬
神應丹端午前一日不語尋見莨菪科根本枝葉

花實全好者道云先生你却在這裏道罷用柴灰
日東南起圍了以木柙子掘取根下周迴土次日

日未出時依前不語用纓頭取出洗淨勿令雞犬
婦人見于淨室中以石日搗如泥丸彈子大黃丹

為衣以紙袋封懸高處陰乾遇有箭頭不出者先
以象牙末貼瘡口後用緋帛袋盛此藥放臍中

綿兜肚繫了當便出也張子和儒門事親方

雲實本經上品

釋名負實錄雲英錄天豆普馬豆經羊石子經苗

名草雲母唐貞章圖粘刺綱目時珍曰負亦音雲

本草綱目草部卷之七十一

三

三

三

三

三

三

羊石當作羊矢
其子肖之故也

集解 別錄曰雲實生河間川谷十月采暴乾普曰
莖高四五尺大莖中空葉如麻兩兩相值六

月花八月九月實弘景曰處處有之子細
如葶藶子而小黑其實亦類葶藶燒之致鬼未見

其法術叅曰雲實大如黍及大麻子等黃黑似豆
故名天豆叢生澤旁高五六尺葉如細槐亦如首

若枝間微刺俗謂苗為草雲毋陸云似葶藶者非
也保昇曰所在乎澤有之葉似細槐花黃白色其

莢如豆其實青黃色大若麻子五月六月采實頌
曰葉如槐而狹長枝上有刺苗名臭草又名羊石

子草實名馬豆二月四月采苗十月采實過時即
枯落也時珍曰此草山原甚多俗名粘刺赤莖中

空有刺高者如蔓其葉如槐三月開黃花纒然滿
枝莢長三寸許狀如肥皂莢內有子五六粒正如

鵲豆兩頭微尖有黃黑斑紋厚
殼白仁咬之極堅重有腥氣

實修治

數曰凡采得粗搗相對拌漚
顆橡實蒸一日揀出暴乾

氣味辛溫無毒

別錄曰苦普曰神農辛
小溫黃帝鹹雷公苦

主治泄痢

腸澼殺蟲蠱毒去邪惡結氣止痛除寒熱經本消渴

別錄治瘡多用蘇頌主下羸膿血時珍

附方

新一羸下不止雲實女萎各一兩桂半兩川烏
頭二兩為末蜜丸梧子大每服

五丸水下日三
服肘后方

花主治見鬼精多食令人狂走又服輕身通神明

本殺精物下水燒之致鬼別錄

發明

時珍曰雲實花既能令人見鬼發狂
豈有久服輕身之理此古書之訛也

本草綱目卷之五

根 主治 骨哽及咽喉痛 研汁嚥之 時珍

苧麻 苧音卑 唐本草 力之五

釋名 頌曰 葉似大麻子 形宛如牛蟬 故名 時珍曰 苧亦作蠅 蠅牛虱也 其子有麻點 故名苧比麻

集解 恭曰 此人間所種者 葉似大麻 葉而甚大 結

似蕓核 用之亦良 保昇曰 今在處有之 夏生 苗葉

花隨便 結實殼上有刺 狀類巴豆 青黃斑褐 夏采

莖葉 秋采 實冬采 根日乾 用時珍曰 其莖有赤有

白 中空 其葉大如瓠 葉每葉凡五尖 夏秋間 極裏

抽出 花穗 纍纍 黃色 每枝結實 數十顆 上有刺 攢

簇如蠅毛 而軟 凡三四子 合成一顆 枯時 劈開 狀

如巴豆殼 內有子 大如豆殼 有斑點 狀如牛蟬 再

去斑殼 中有仁 嬌白如續 隨子仁 有油可 作印色 及油紙子 無刺者 良子 有刺者 毒

子 修治 教曰 凡使勿用 黑天赤利子 緣在地 蔓上

斑 凡使以鹽湯煮 半日 去皮 取子 研用 時珍曰 取

苧麻油 法用苧麻仁 五升 搗爛 以水一斗 煮之 有

沫 撒起 待沫盡 乃止 去水 以沫 煎至 點燈 不炸 滴水 不散 為度

氣味甘辛平 有小毒 時珍曰 凡服苧麻者 一生不

能伏丹 砂粉霜 主治 水癥 以水研 二十枚 服之 吐惡沫 加

至三十枚 三日 一服 瘡則止 又主 風虛寒 執身體

瘡 痒浮腫 尸疰 惡氣 榨取油 塗之 唐研 傅瘡 瘻 疥

癩 塗手足 心催生 明大治 瘰癧 取子 炒熟 去皮 每卧

時醫服 二三枚 漸加 至十數枚 有效 藥主 偏風不

遂口眼喎斜失音口噤頭風耳聾舌脹喉痺齶喘
脚氣毒腫丹瘤湯火傷鍼刺入肉女人胎衣不下
子腸挺出開通關竅經絡能止諸痛消腫追膿拔

毒珍時

發明

震亨曰菝麻屬陰其性善收能追膿取毒亦
外科要藥能出有形之滯物故取胎產胞衣
刺骨膠血者用之時珍曰菝麻仁其辛有毒熱氣
味頗近巴豆亦能利人故下水氣其性善走能開
通諸竅經絡故能治偏風失音口噤口目喎斜頭
風七竅諸病不止于出有形之物而已蓋鵝鵝油
能引藥氣入內菝麻油能拔病氣出外故諸膏多
用之一人病偏風手足不舉時珍用此油同羊脂
麝香鯨鯉甲等藥煎作摩膏日摩數次一月餘漸
復兼服搜風化痰養血之劑三月而愈一人病手

臂一塊腫痛亦用菝麻搗膏貼之一夜而愈一人
病氣鬱偏頭痛用此同乳香食鹽搗太陽穴二
夜痛止一婦產後子腸不收搗仁貼其丹田一
而正此藥外用屢奏奇効但內服不可輕率爾或
言搗膏以筋點于驚馬六畜舌根下即不
能食或點於內即下血死其毒可知矣

附方

舊九新半身不遂失音不語取菝麻子油一
升酒一手銅鍋盛油著酒

中一日煮之令熟細口日喎斜菝麻子仁搗膏左
細服之外臺秘要口日喎斜菝麻子仁搗膏左
○婦人良方用菝麻子仁七七粒研作餅右喎安
在左手心左喎安在右手心却以銅盂盛熱水坐
藥上冷即換五六次即正也一方用菝麻子
仁七七粒巴豆十九粒麝香五分作餅如上用風
氣頭痛不可忍者乳香菝麻仁等分搗餅隨左右
貼太陽穴解髮出氣甚驗○德生堂方用
菝麻油紙剪花貼太陽亦効○又方菝麻仁半兩
棗肉十五枚搗塗紙上捲筒插入鼻中下清涕即

八種頭風

芫麻子剛子各四十九粒去殼雀腦

掛風處陰乾用時先將好未茶調成膏子塗蓋內

後將炭火燒前藥烟起以盞覆之待烟盡以百沸

葱湯點盞內茶藥服之後以綿袖珍方

粒大棗去皮一枚搗勻綿裹塞之一

日一易三十日聞香臭也

海疾及諸病後天柱骨倒乃體虛所致宜生筋散

貼之木鼈子六箇去殼芫麻子六十粒去殼研勻

先包頭擦項上令熱以津

調藥貼之 鄭氏小兒方

仁二兩黃連一兩石膏水一盃文武火煮之乾即

添水三日兩夜取出黃連只用芫麻風乾勿令見

日以竹刀每個切作四段每服二十段食後荆芥

湯下日二服終身忌食豆犯之必腹脹死

寶鑑 舌上出血 芫麻子油紙擦燒烟熏

舌脹塞口 芫麻子油紙擦燒烟熏

再熏以愈為度有人舌腫出口外一刺入用此法

而愈 經 急喉痺塞 牙關緊急不通用此即破以

驗良方 烟熏吸即通或只取注 咽中瘡腫 杜在方用芫麻

作撚木妙名聖烟筒 一錢同研新汲水服之連進二三服効○三因方

用芫麻仁荆芥穩等分為末蜜丸綿包噙嚥之

金水氣脹滿 芫麻子仁研水得三合清且一頓

止可服五粒 脚氣作痛 蘇合香九貼足心痛即止

也 外臺秘要 小便不通 芫麻子三粒研細入紙撚內

喘咳嗽 芫麻子去殼炒熟揀甜者食之須多服

生下胞 崔元亮海上集驗方取芫麻子七粒去殼

則子腸出即以此膏塗頂則腸自入也○肘后方

云產難取蓖麻子十四枚每手各把七枚須臾立

下子宮脫下入仍以蓖麻子仁十四枚研膏塗頂

也即入盤腸生產塗頂方催生下胎不拘生胎死胎

巴豆一個麝香一分研貼臍中并足心○一切毒

又下生胎一月一粒温酒吞下集簡方

腫痛不可忍蓖麻子仁搗癩風鼻塌間痛不可忍

漸至斷落用蓖麻子一兩去皮黃連一兩剉豆大

以小瓶子八水一升同浸春夏二日秋冬五日後

取蓖麻子一枚劈破面東以浸藥水吞之漸加至

四五枚微利不妨瓶中水盡更添兩月後喫大蒜

猪肉試之如不發是効也若發動小兒丹瘤蓖麻子五

再服直候不發乃止杜壬方瘰癧結核皮每睡時服

個去皮研入麩一匙水調瘰癧惡瘡及軟癬用白膠

塗之甚効修真秘旨

二三枚取効一生不可瘰癧惡瘡及軟癬用白膠

藥炒豆阮氏經驗方瘰癧惡瘡香一兩瓦器溶

化去滓以蓖麻子六十四個去殼研膏溶膠投之

攪勻入油半匙頭至點水中試軟硬添減膠油得

所以辨氣量瘡大小攤貼膏肺風面瘡起白屑

可治三五癬也儒門事親赤瘡用蓖麻子仁四十九粒白果膠棗各三粒瓦

松三錢肥皂一個搗為丸洗面用之良吳曼扶

面上雀斑用羊髓和勻夜夜傳之摘玄方

髮黃不黑蓖麻子仁香油煎焦去滓耳卒聾閉蓖

子一百個去殼與大棗十五枚搗爛入乳男兒乳

汁和丸作錠每以綿裹一枚塞之覺耳中熱為度

一日一易二十湯火灼傷蓖麻子仁蛤粉等分研

水調塗之鐵刺入肉觀傷處傳之頻看若見刺

古今錄驗本貫綱目草部卷之十三

出即拔去恐藥緊緊出好肉或加竹木骨哽菟麻
白梅肉同研尤好衛生易簡方
一兩凝水石二兩研勻每以二捻置舌根噙燕自
然不見○又方菟麻油紅麴等分研細沙糖丸皂
子大編裹含雞魚骨哽菟麻子仁研爛入百藥煎
燕痰出大良研丸彈子大并花水化下
半左即下惡犬咬傷菟麻子五十粒去殼以并花研膏
袖珍先以盞水洗軟痛處乃貼此膏

葉氣味有毒主治脚氣風腫不仁蒸搗裹之日二
三易即消又油塗炙熱熨顙上止鼻衄大驗蘇治
痰喘欬嗽時

附方新一 齣喘痰嗽儒門事親方用九尖菟麻葉三
錢入飛過白礬一二錢以猪肉四

兩薄批搽藥在內荷葉裹之文武火煨熟細嚼白湯送下名九仙散昔濟方治欬嗽涎喘不問
年深日近用經霜菟麻葉經霜桑葉御米殼蜜炒
各一兩為末蜜丸彈子大每服一九白湯化下曰
一服名無憂丸

附錄博落迴拾遺錄曰有大毒主惡瘡癭根瘤
和百文青雞桑灰等分為末博之蠱毒精魁當別
有法生江南山谷莖葉如菟麻莖中空吹之作聲
如博落迴折之有黃汁藥
入立死不可輕用入口

常山本經蜀漆上

釋名恒山吳互草本雞屎草日華鴨屎草日華時珍
也恒山乃北岳名在今定州常山乃郡名亦今真
定豈此藥始產于此得名歟蜀漆乃常山苗功用

相同今
併為一

集解 別錄曰常山生益州川谷及漢中二月八月
中常山苗也五月采葉陰乾弘景曰常山出宜都
建平細實黃者呼為雞骨常山用之最勝蜀漆是
常山苗而所出又異者江林山即益州江陽山名
故是同處爾彼人采得繁結作丸得時燥者佳悉
曰常山生山谷間莖圓有節高者不過三四尺葉
似茗而狹長兩兩相當二月生白花青萼五月結
實青圓三子為房其草暴燥色青白堪用若陰乾
便黑爛鬱壞矣保昇曰今出金州房州梁州中江
縣樹高三四尺根似荆根黃色而破五六月采葉
名蜀漆也李含光曰蜀漆是常山莖八月九月采
之頌曰今汴西淮浙湖南州郡亦有之並如上說
而海州出者葉似楸葉八月有花紅白色子碧色
似山棟子而小今天台山出一種草名王常山苗
葉極甘人用為飲甘味如蜜又名蜜香草性涼益

入非此
常山也

修治 數曰采時連根苗收如用莖葉臨時去根以
漆細剉又拌甘草水勻再蒸日乾用其常山凡用
以酒浸一宿漉出日乾熬搗用時珍曰近時有酒
浸蒸熟或瓦炒熟者亦不
甚吐人又有醋制者吐人

常山氣味 苦寒有毒別錄曰辛微寒晉曰神農岐
伯苦桐君辛有毒李當之大

主治 傷寒權曰苦有小毒柄曰得甘草吐瘡之才
日畏王札天明日忌葱菜及菘菜伏砒石

寒寒執執發溫瘧鬼毒胸中痰結吐逆經本療鬼蠱
往來水脹洒洒惡寒鼠瘻別錄治諸瘧吐痰涎治項

下瘤癭甄權

蜀漆氣味辛平有毒

別錄曰微溫權曰苦有小毒

之使之才曰枯樓

主治瘡及欬逆寒執腹中癥堅

瘡積聚邪氣蠱毒鬼疰本經療胸中邪結氣吐去之

別治鬼瘡多時溫瘡寒執下肥氣甄權破血洗去腥

與苦酸同用導膽邪元

發明

敷曰蜀漆春夏用莖葉秋冬用根老人久病

可多進令人吐逆震亨曰常山性暴悍善驅逐能傷真氣病人稍近虛怯不可用也外臺乃用三兩作一服殊昧雷公老人久病切忌之戒時珍曰常山蜀漆有劫痰截瘧之功須在發散表邪及提出陽分之後用之得宜神効立見用失其法真氣必傷夫瘧有六經瘧五臟瘧痰濕食積瘧疫鬼邪諸

瘧須分陰陽虛實不可一槩論也常山蜀漆生用則上行必吐酒蒸炒熟用則氣稍緩少用亦不致吐得五草則吐得大黃則利得烏梅鯪鯉甲則入肝得小麥竹葉則入心得林米麻黃則入肺得龍骨附子則入腎得草果檳榔則入脾蓋無痰不作瘧二物之功亦在驅逐痰水而已楊士瀛直指方云常山治瘧人皆薄之瘧家多蓄痰涎黃水或停滯心下或結滯脅間乃生寒熱法當吐痰逐水常山豈容不用水在上焦則常山能吐之水下則常山能破其滯而下其水但須行血藥品佐助之必收十全之功其有純熱發瘧或溫熱內實之證投以常山太便秘點滴而下似泄不泄者須用北大黃為佐泄利數行然後獲愈也又待制李燾云嶺南瘧氣寒熱所感邪氣多在營衛皮肉之間欲去皮膚毛孔中瘴氣根本非常山不可但性吐人惟以七寶散冷服之即不吐且驗也

附方

舊云新截瘧諸湯外臺祕要用常山三兩漿水三升浸一宿煎取一升

欲發前... 吐... 肘后方用常山一兩... 百粒水六升... 煮三升... 分三服... 先夜未發... 發時服... 盡... 養生主論... 王隱君驅瘧湯云... 子用此四十年... 奇効不能盡述... 切勿加減... 萬一無吐者常山酒煮... 晒乾知母貝母草果各一錢半水一鍾... 截瘧諸酒... 半煎半熟五更熱服... 渣以酒浸發前服... 肘后方用常山一兩酒一升... 漬二三日... 分作三服... 平日一服少頃再服... 臨發又服... 或加甘草煮服之... ○宋俠經心錄醇醪湯治間日瘧支太醫云乃桂... 廣州方也甚驗恒山一錢二分大黃二錢半炙甘草... 草一錢二分水一盞半煎減半醇發日五更溫服... 再以水一盞煎減半日醪未發時溫服... ○虞搏醫... 學正傳治火瘧不止常山一錢半檳榔一錢丁香... 五分烏梅一個酒一盞浸一宿五更飲之一服便... 止永不再... 截瘧諸丸... 千金方恒山在治數年不瘥... 瘥如神... 者兩劑瘥一月以來者一劑... 瘥恒山三兩研末雞子白和丸梧子大丸器煮熟... 殺腥氣則取晒乾... 故之每服二十九丸竹葉湯下五

更一服天明一服發前一服或吐或否即止○肘... 後丹砂丸恒山搗末三兩真丹一兩研白蜜和... 百下丸梧子大先發時三九少頃再服三九臨時... 服三九酒下無不斷者○曾世榮活幼心書黃丹... 九治大小久瘧恒山二兩黃丹半兩烏梅連核瓦... 焙一兩為末糯米粉糊丸梧子大每服四五十九... 涼酒下隔一夜一服平旦一服午後左食○葛洪... 肘後方用恒山三兩知母一兩甘草半兩搗末蜜... 丸梧子大先發時服十九次服七九後服五六九... 以瘥為度○和劑局方瞻仰丸治一切瘧常山四... 兩炒存性草果二兩炒存性為末薄糊丸梧子大... 每卧時冷酒服五十九五更再服忌鷄羊熱物○... 又勝金丸治一切瘧骨膈停痰發不愈者常山八... 兩酒浸蒸焙檳榔二兩生研末糊丸梧子大如... 法服○集簡方二聖丸治諸瘧不拘遠近大小雞... 骨恒山雞心檳榔各一兩生研鯪鯉甲煨焦一兩... 半為末糯米粉糊丸菘豆大黃丹厥陰肝瘧寒多熱... 為衣每服三五十九如上法服

如死狀或少腹滿小便如膿不稠久近不吐不泄
 如神恒山一兩醋浸一夜瓦器煮乾每用二錢水
 一盞煎半盞五更冷服趙真人濟急方**太陰肺瘧**痰聚胸中病至冷
 熱間善驚如有所見恒山三錢甘草半錢秫米三
 十五粒水二鍾煎一鍾發日早分三次服千金
方少陰腎瘧妻凄然寒手足寒腰脊痛大便難目
 錢竹葉一錢半葱白三根水一升**牝瘧獨寒**不熱
 半煎千金方漆散用蜀漆雲母煨三日夜龍骨各二錢為末每
 服半錢臨發日二服發前一服酢漿水調下温
 瘧又加蜀漆一錢**牡瘧獨熱**不冷者蜀漆一錢
 張仲景金匱要畧**牡瘧獨熱**半甘草一錢麻黃
 二錢牡蠣粉二錢水二鍾先煎麻黃蜀漆去沫入
 藥再煎至一鍾未發前温服得吐則止王憲外
 臺秘**温瘧執多**恒山一錢小麥三錢淡竹葉二
 要錢水煎五更服甚良藥性論**三**

十年瘧附后方治三十年老瘧及積年久瘧常山
 一升半發日早服五合發時再服熱當吐冷當利

無不瘧者○張文仲備急方用恒山一兩半龍骨
 五錢附子炮二錢半大黃一兩為末雞子黃和丸

梧子大末發時五九將發時五九白湯下支太醫
 云此方神驗

無不瘧者**瘧瘧寒熱**劉長春經驗方常山一寸
 夜五更發東服之蓋臥酒醒即愈○談楚翁試驗

方用常山檳榔甘草各二錢黑豆一百粒水煎服
 之乃彭司寇所傳○葛稚川肘后方用常山黃連

香鼓各一兩附子炮七錢搗末蜜丸梧子大空腹
 飲服四九欲發時

三九至午後乃食**妊娠瘧疾**酒蒸常山石膏煨各
 草四分水一盞酒一盞浸一夜

平日温服姚僧坦集驗方**百日兒瘧**水鑑仙
 瘧是邪風寒熱攻直須術治免成空常山刻作人

形狀釘在孩兒生氣宮如金生人金生在巳即釘

本草綱目卷之二十七

已上木生人釘亥上火生人
釘寅上水土生人釘申上也
小兒驚忤暴驚卒死
中惡用蜀

漆炒二錢左顧牡蠣一錢二分漿水
煎服當吐痰而愈名千金湯阮氏
胃中痰飲山恒

甘草各一兩水五升煮取一升去滓八蜜
二合溫服七合取吐不吐更服千金方

附錄杜莖山圖經頌曰葉味苦寒主溫瘴寒熱作
絞牙服吐出惡涎其效生宜州莖高四五尺葉

似苦蕒葉秋有黃花結實如枸杞子大而白
紅山頌曰葉甘微寒無毒主骨節疼痛勞熱瘴瘧

而小無毛秋生白花如粟粒不實福州生者作細
藤似芙蓉葉其葉上青下白根如葛頭土人取根

未泔浸一宿以清水再浸一宿炒黃為末每服一
錢水一盞生薑一片同煎服亦治勞瘵甚効時珍

曰杜莖山即土恒山土紅山
又杜莖山之類故並附之

藜蘆木經
下品

釋名山葱別錄葱薺同葱薺音葱薺音豐蘆音葱葱

綱目鹿葱時珍曰黑色曰藜其蘆有黑皮裹之故名
葱葱音南人謂之鹿葱

集解別錄曰藜蘆生太山山谷三月采根陰乾晉
下極作葱而多毛用之止剔取根微炙之保泉曰

所在山谷皆有葉似鬱金秦艽蘘荷等根若龍膽
莖下多毛夏生冬凋八月采根頌曰今陝西山南

東西州郡皆有之遼州均州解州者尤佳三月生
苗葉似初出機心又似專前莖似葱白青紫色高

五六寸上有黑皮裹莖似櫻皮有花肉紅色根似
馬腸根長四五寸許黃白色二月三月采根陰乾

此有兩種一種水藜蘆莖葉大同只是生在近水

本草綱目卷之二十七

溪澗石上根鬚百餘莖不中藥用今用者名葱白
藜蘆根鬚甚少只是三二十莖生高山者為佳均
州土俗亦呼為鹿葱范子
計然云出河東黃白者善

根修治 雷曰凡采得去頭用糯米泔
汁煮之從巳至未晒乾用

氣味 辛寒有毒 別錄曰苦微寒 晉曰神農雷公辛
有毒岐伯鹹有毒李當之大寒大

毒扁鵲苦有毒之才曰黃連為之使反細辛芍藥
人參沙參紫參丹參苦參惡大黃時珍曰畏葱白
服之吐不止
飲葱湯即止

主治 蠱毒欬逆洩痢腸澼頭瘍疥癢惡瘡殺諸蟲

毒去死肌 經療噦逆喉痺不通鼻中息肉馬刀爛

瘡不入湯用 錄別主上氣去積年膿血泄痢 權吐上

隔風涎暗風癩病小兒顛躄痰疾 頌末治馬疥瘡

頌曰藜蘆服錢七一字則惡吐人又用通頂

噦逆用吐藥亦反胃用吐法去痰積之義吐藥不

子吐氣痰藜蘆則吐風痰者也按張子和儒門事

親云一婦病風癩自六七年得驚風後每二三年

或甚至一日十餘作遂昏痴健忘求死而已值歲

大饑采百草食于野中見草若葱狀采歸蒸熟飽

食至五更忽覺心中不安吐涎如膠連日不止約

一二斗汗出如洗甚昏困三日後遂輕健病去食

進百脈皆和以所食葱訪人乃葱蔥苗也即本草
藜蘆是矣圖經言能吐風病此亦偶得吐法耳我
朝荆和王妃劉氏年七十病中風不省不事牙

關緊閉，群醫束手，先考太醫吏日月池翁診視，藥不能入，自午至子，不獲已，打去一齒，濃煎藜蘆湯灌之，少頃，噫氣一聲，遂吐痰而甦，調理而安，藥弗瞑眩，厥疾弗瘳，誠然。

附方 舊六新 諸風痰飲 藜蘆一分，鬱金一分，為末，服探吐。

中風不省 牙關緊急者，藜蘆一兩，去苗，炒微褐色，為末，每服半錢，小兒減半，溫水調，灌以吐，風涎為效，未吐再服，簡要濟眾。

不語 喉中如曳鋸，口中涎沫，取藜蘆一分，天南星手四面火逼黃色，研為末，生麵九小，諸風頭痛，和豆大，每服三九，溫酒下。

藜蘆下莖 日乾，研末，入麝香少許，吹鼻，又火瘡方，通頂散，藜蘆半兩，黃連三分，噴鼻，聖惠。

痰多 不食欲吐，不吐，藜蘆末半錢，保命集，痰瘡積瘡，藜蘆溫莖水調下，探吐。

炙各一兩，巴豆二十五枚，熬黃，研末，蜜丸，小豆大，每空心服二九，未發時一丸，臨發時又服二九，勿用飲食。

黃疽腫疾 藜蘆灰中炮，為末，水服半，肘後，如駭駭不去者，巴豆半兩，去皮，炒，搗如泥，結聚，藜蘆多研一兩，蜜和，搗丸，麻子大，每吞一二丸。

身面黑痣 重湯煮成黑膏，以針微刺破，點之，不過三次，鼻中息肉，藜蘆三分，雄黃一分，為末，蜜和，點之，每日三上，自消，勿點。

牙齒痛 藜蘆末，納入孔中，勿動，兩畔，牙齒痛，藜蘆末，納入孔中，勿動，聖濟方。

頭生蟣虱 藜蘆末，搽之，直指，頭風白屑，甚，黎蘆末，搽之，直指，頭風白屑，甚。

反花惡瘡 惡肉反出，如，日夜避風，効，本事方。

疥癬重瘡 藜蘆末，生，羊疽瘡，痒，藜蘆末，生，羊疽瘡，痒。

聖濟錄 疥癬重瘡，油，和塗。

六部一圖月直部 卷之五下口上 四九

二分附子八分爲末傳之誤吞水蛭黎蘆炒爲末水服一錢必

吐出入德生堂方

附錄山慈石別錄有名未用曰苦平無毒主女子帶下生山之陽正月生葉如黎蘆莖

有衣一名參果根又曰苦有毒主鼠瘦生百餘根根名爰芪有衣裹莖三月三日采根一名百連一名烏蓼一名

鼠莖一名鹿蒲生秦州葉似桑三月采葉五月六月采根

馬腸根宋圖經頌曰苦辛寒有毒主蠱除風葉療瘡疥

木黎蘆遺拾

釋名黃黎蘆綱目鹿驪

集解藏器曰陶弘景注漏蘆云一名鹿驪山南人用苗北人用根按鹿驪乃木黎蘆非漏蘆也

乃樹生如茱萸樹高二尺有毒時珍曰鹿驪俚人呼爲黃黎蘆小樹也葉如櫻桃葉狹而長多皺文四月開細黃花五月結小長子如小豆大

氣味苦辛温有毒**主治**疥癬殺蟲藏器

附子本經下品

釋名其母名曰烏頭時珍曰初種爲烏頭象烏之頭也附烏頭而生者爲附子

如子附母也烏頭如芋魁附子如芋子蓋一物也別有草烏頭白附子故俗呼此爲黑附子川烏頭以別之諸家不分爲烏頭有川草

兩種皆混雜註解今悉正之

集解別錄曰附子生犍爲山谷及廣漢冬月采爲附子春月采爲烏頭弘景曰烏頭與附子同

根附子八月采八角者良烏頭四月采春時莖初生有腦頭如烏鳥之頭故謂之烏頭有兩歧其蒂

狀如牛角者名烏喙取汁煎為射藥天雄似附子
細而長乃至三四寸側子即附子邊角之大者並
是同根而本經附子出捷為天雄出少室烏頭出
朗陵分生三處當各有所宜也今則無別矣恭曰
天雄附子烏頭並以蜀道綿州龍州者佳俱以八
月采造餘處雖有造得者力弱都不相似江南來
者全不堪用大明曰天雄大而長少角刺而實附
子大而短有角平穩而實烏喙似天雄烏頭吹于
附子側子小於烏頭連聚生者名為虎掌並是天
雄一齋子母之類氣力乃有殊等即宿根與嫩者
兩數曰烏頭少有莖苗身長而烏黑少有旁尖烏
喙皮上蒼色有尖頭大者孕八九箇周圍底陷黑
如烏鐵天雄身全矮無尖周匝四面有附子孕十
一箇皮蒼色側子只是附子旁有小顆如棗核者
亦鬻子是喙附烏雄側中毗患者不入藥用保昇
曰正者為烏頭兩岐者為烏喙細長三四寸者為
天雄根旁如芋散生者為附子旁連生者為側子
五物同出而異名苗高二尺許葉似石龍芮及艾

宗奭曰五者皆一物但依大小長短以象而名之
爾頌曰五者今並出蜀土都是一種所產其種出
于龍州冬至前將陸田耕五七遍以豬糞糞之
然後布種逐月耘耨至次年八月後方成其苗高
三四尺莖作四稜葉如艾其花紫碧色作穗其實
細小如桑椹狀黑色本只種附子一物至成熟後
乃有四物以長二三寸者為天雄割附子旁尖
角為側子附子之絕小者亦名側子元種者為烏
頭其餘大小者皆為附子以八角者為上綿州彰
明縣多種之惟赤水一鄉者最佳然收采時月與
本草不同謹按本草冬采為附子春采為烏頭博
物志言附子烏頭天雄一物也春秋冬夏采之各
異而廣志云奚毒附子也一歲為側子二年為烏
喙三年為附子四年為烏頭五年為天雄今一年
種之便有此五物豈今人種蒔之法用力倍至故
爾繁盛乎時珍曰烏頭有兩種出彰明者即附子
之母今人謂之川烏頭是也春末生子故曰春采
為烏頭冬則生子已成故曰冬采為附子其天雄

烏喙側子皆是生子多者因象命名若生子少及
獨頭者即無此數物也其產江左山南等處者乃
本經所列烏頭今人謂之草烏頭者是也故曰其
汁煎為射藥陶弘景不知烏頭有二以附子之烏
頭註射藥之烏頭遂致諸家疑貳而雷斅之說尤
不近理宋人楊天惠著附子記甚悉今撮其要讀
之可不辯而明矣其說云綿州乃故廣漢地領縣
八惟彰明出附子彰明領鄉二十惟赤水蘆水昌
明會昌四鄉產附子而赤水為多每歲以上田熟
耕作壟取種於龍安龍州齊歸木門青埡小坪諸
處十一月播種春月生苗其莖類野艾而澤其葉
類地麻而厚其花紫瓣黃紫長苞而圓七月采者
謂之早水拳縮而未小蓋未長成也九月采者乃佳
其品凡七本同而未異其初種之小者為烏頭附
子而旁生者為附子又左右附而偶生者為高
子附而長者為天雄附而尖者為天錐附而上出
者為側子附而散生者為漏藍子皆脈絡連貫如
子附母而附子以貴故專附名也凡種一而子六

以上則皆小種一而子二三則稍大種一而子
特生則特大附子之形以樽坐正節角少者為上
有節多鼠乳者次之形不正而傷缺風皺者為下
本草言附子八角者為良其角為側子之說甚謬
矣附子之色以花白者為上鐵色者次之青綠者
為下天雄烏頭天錐皆以豐實盈握者為勝漏藍
則子則園人以乞後夫不足數也謹按此記所載
漏藍即雷斅所謂木鼈子大明所謂虎掌者也其
醫方亦無此名功用當相同爾

修治 保昇曰附子烏頭天雄側子烏喙采得以生
使乾又法以米粥及糟麴等淹之並不及前法頌
曰五物收時一處造釀其法先於六月內造大小
麴麴末采前半月用大麥煮成粥以麴造醋候熟
去糟其醋不用太酸酸則以水解之特附子去根
鬚於新甕內淹七日攪一遍撈出以踈篩攤之
令生白衣乃向慢風日中晒之百十日以透乾為

度若猛白則皴而皮不附肉時珍曰按附子記云此物最多不能常熟或種美而苗不茂或苗秀而根不充或已釀而腐或已曝而變若有神物陰爲之者故園人常禱於神且爲藥效其釀法用醋醃安密室中淹覆彌月乃發出眼乾方出醃時其大有如拳者已定輒不盈握故及一兩者極難得土人云但得半兩以上者皆良蜀人餉者少惟秦陝閩浙人宜之然秦人纔市其下者開拆纔得其中者其上品則皆貴人得之矣○弘景曰凡用附子烏頭天雄皆熱皮微炮令析勿過焦惟薑附湯生用之俗方每用附子須甘草人參生薑相配者正制其毒故也敷曰凡使烏頭宜文武火中炮令皴拆擊破用若用附子須底平有九角如鐵色一箇重一兩者卽是氣全勿用雜木火只以柳木灰火中炮令皴拆以刀刮去上孕子并去底火擊破於屋下午地上掃一土坑安之一宿取出焙乾用若陰制者生去皮尖底薄切以東流水并黑豆浸五日

子小便浸透煮過以殺其毒并助下行之力蓋少許充好或以小便浸二七日揀去壞者以竹刀每箇切作四片并水淘淨逐日換水再浸七日晒乾用時珍曰附子生用則發散熟用則峻補生用者須如陰制之法去皮臍入藥熟用者以水浸過炮令發拆去皮臍乘熟切片再炒令內外俱黃去火毒入藥又法每一箇用甘草二錢鹽水薑汁童尿各半盞同煮熟出火毒一夜用之則毒去也

氣味辛溫有大毒別錄曰甘大熱晉曰神農辛岐有大毒元素曰大辛大熱氣厚味薄可升可降陽中之陰浮中沉無所不至爲諸經引用之藥好古曰入手少陰三焦命門之劑其性走而不守非若乾薑止而不行趙嗣真曰熟附配麻黃發中有補仲景麻黃附子細辛湯麻黃附子甘草湯是也生附配乾薑補中有發仲景乾薑附子湯通豚四逆湯是也戴原禮曰附子無乾薑不熱得甘草則性緩得桂則補命門李壽曰附子得生薑則能發散

本草綱目卷之...

以執攻執又導虛熱下行以除冷病之本曰地膽
為之使惡蜈蚣畏防風黑豆甘草人參黃耆時珍
曰畏綠豆烏葦童便犀角忌
鼓汁得蜀椒食鹽下達命門
主治風寒效逆邪氣
寒濕踈臂拘攣膝痛不能行步破癥堅積聚血痕
金瘡本腰脊風寒脚氣疼冷弱心腹冷痛霍亂轉
筋下痢赤白温中強陰堅筋骨艾墮胎為百藥長
別温暖脾胃除脾濕腎寒補下焦之陽虛元除臟
腑沉寒三陽厥逆濕淫腹痛胃寒虻動治經閉補
虛散壅李督脉為氣春強而厥好治三陰傷寒陰
毒寒疝中寒中風痰厥氣厥柔痊癩癩小兒慢驚

風濕麻痺腫滿脚氣頭風昏厥頭痛暴瀉脫陽又
痢脾泄寒瘧瘴氣久病嘔噦反胃噎膈癰疽不飲
久漏冷瘡合葱涕塞耳治聾時
烏頭即附子主治諸風風痺血痺半身不遂除寒冷
温養臟腑去心下堅痞感寒腹痛元除寒濕行經
散風邪破諸積冷毒李補命門不足肝風虛好助
陽退陰功同附子而稍緩時
發明宗稟曰補虛寒須用附子風家即多用天雄
大畧如此其烏頭烏喙附子則量其材而用
之時珍曰按王氏究原方云附子性重帶温脾逐
寒川烏頭性輕疎温脾去風若是寒疾即用附子

本草綱目卷下
卷之二十三
烏頭

風疾卽用川烏頭一云凡人中風不可先用風藥
及烏附若先用氣藥後用烏附乃宜也又凡用烏
附藥並宜冷服者熱因寒用也蓋陰寒在下虛陽
上浮治之以寒則陰氣益甚而病增治之以熱則
拒格而不納熱藥冷飲下盪之後冷體既消熱性
便發而病氣隨愈不違其情而致大益此反治之
妙也昔張仲景治寒疝內結用蜜煎烏頭近效方
治喉痺用蜜炙附子含之嚥汁朱丹溪治疝氣用
烏頭卮子並熱因寒用也李東垣治馮翰林姪陰
盛格陽傷寒面赤目赤煩渴引飲脈來七八至但
按之則散用薑附湯加入參投半斤服之得汗而
愈此則神聖之妙也吳綬曰附子乃陰證要藥凡
傷寒傳變三陰及中寒交陰雖身大熱而脈沉者
必用之或厥冷腹痛脈沉細甚則唇青囊縮者急
須用之有退陰回陽之力起死回生之功近世陰
證傷寒往往疑似不敢用附子直待陰極陽竭而
用之已遲矣且夾陰傷寒內外皆陰陽氣頓衰必
須急用人參健脈以益其原佐以附子溫經散寒

捨此不用將何以救之劉完素曰俗方治麻痺多
用烏附其氣暴能衝開道路故氣愈麻及藥氣盡
而正氣行則麻病愈矣張元素曰附子以白朮爲
佐乃除寒濕之聖藥濕藥宜必加之引經又益火
之原以消陰翳則便溺有節烏附是也虞搏曰附
子稟雄壯之質有斬關奪將之氣能引補氣藥行
十二經以追復散失之元陽引補血藥入血分以
滋養不足之真陰引發散藥開腠理以驅逐在表
之風寒引溫暖藥達下焦以祛除在裏之冷濕震
言曰氣虛熱甚者宜少用附子以行參耆肥人多
濕亦宜少加烏附行經仲景八味丸用爲少陰嚮
導後世因以附子爲補藥誤矣附子走而不守取
其健悍走下之性以行地黃之滯可致遠爾烏頭
天雄皆氣壯形偉可爲下部藥之佐無人表其害
入之禍相習用爲治風之藥及補藥殺人多矣王
履曰仲景八味丸兼陰火不足者設錢仲陽亦味
地黃丸爲陰虛者設附子乃補陽之藥非爲行滯
也(好古曰烏附非身涼而四肢厥者不可僭服用

本草綱目卷之二十一

附子以補火必妨酒水○時珍曰烏附毒藥非危病不用而補藥中少加引導其功甚捷有人纔服錢七即發燥不堪而昔人補劑用為常藥豈古今運氣不同耶
荆府都昌王體瘦而冷無他病日以附子煎湯飲兼嚼硫黃如此數歲漸州衛張百戶平生服鹿茸附子藥至八十餘康健倍常宋張杲醫說載趙知府耽酒色每日煎乾薑熟附湯吞硫黃金液丹百粒乃能健啖否則倦弱不支壽至九十他人服一粒即為害若此數人皆其臟腑稟賦之偏服之有益無害不可以常理聚論也又瑣碎錄言滑臺風土極寒民啖附子如啖芋栗此則地氣使然爾

附方 舊二十六 **少陰傷寒** 初得二三日脈微細但欲寐小便色白者麻黃附子甘草湯微發其汗麻黃去節二兩甘草炙二兩附子炮去皮一枚水七升先煮麻黃去沫納二味煮取三升分作二服取微汗

張仲景傷寒論 **少陰發熱** 少陰病始得反汗不發熱脈沉者

黃附子細辛湯發其汗麻黃去節二兩附子炮去皮一枚細辛二兩水一斗先煮麻黃去沫乃納二味同煮三升分三服 **少陰下利** 少陰病下利清穀裏寒外

身反不惡寒其人面赤色或腹痛或乾嘔或咽痛或利止脈不出者通脈四逆湯用大附子一箇去皮生破八片甘草炙二兩乾薑三兩水三升煮一升分溫再服其脈即出者愈面赤加葱九莖腹痛加芍藥二兩嘔加生薑二兩咽痛加桔梗

一兩利止脈不出加入參二兩 **陰病惡寒** 傷寒已發汗不解反惡寒者虛也芍藥甘草附子湯補之芍藥三兩甘草炙二兩附子炮去皮一枚水五升煮取二升

傷寒發躁 傷寒下後又發其汗不安靜不嘔不渴無表證脈沉微身無大熱者乾薑附子湯溫之乾薑一兩生附子一枚去皮破作八片水三升煮取一升頓服 **陰盛格陽** 傷寒陰盛格陽其人必躁熱而不飲

承脈沉手足厥逆者是此證也霹靂散用天附子
一枚燒存性為末蜜水調服通散寒氣然後熱氣
上行而汗出乃熱病吐下及下利身冷脈微發躁
愈孫北口訣皮臍分作八片入鹽一錢水一升陰毒傷寒孫北
煎半升溫服立効經驗良方云房後受寒少腹痛頭疼腰重手足厥逆脈息
沉細或作呃逆並宜退陰散用川烏頭乾薑等分
切炒放冷為散每服一錢水一盞鹽一撮煎取半
盞溫服得汗解○本事方王女散治陰毒心腹痛
厥逆惡候用烏頭去皮臍冷水浸七日切晒紙裹
收之遇有患者取為末一錢入鹽八分水一盞煎
八分服壓下陰毒如猪血相似再進一服○濟生
回陽散治陰毒傷寒面青四肢厥逆腹痛身冷一
切冷氣天附子二枚炮裂去皮臍為末每服三錢
薑汁半盞冷酒半盞調服良久臍下如火煖為度
○續傳信方治陰毒傷寒煩躁迷悶急者用半兩
重附子一箇生破作四片生薑一大塊作三片需

米一撮以水一升煎六合溫服煖卧或汗出或
出候心定則以水解散之類解之不得與冷水如
湯更煎澤服屢用多効中風痰厥昏不知人口眼喎斜并體
生飲用生川烏頭生附子並去皮臍各半兩生南
星一兩生木香二錢五分每服五錢生薑十片水
一盞煎一盞溫服中風氣厥痰壅昏不知人六脈沉
服和濟局方中風偏廢活
去皮生木香半兩每服四錢薑九片中風偏廢活
水一盞煎七分溫服之濟生方湯用生附子一箇去皮臍卷活烏藥各一兩每服
四錢生薑三片水一盞煎七分服王氏簡易方
半身不遂浸一七日隔日飲一合延年秘錄
風病癱緩手足躄曳口眼喎斜語音蹇澀步履不
五靈脂各五兩為末入龍腦麝香五分滴水為丸
如彈子大每服一丸先以生薑汁研化暖酒調服

五靈脂各五兩為末入龍腦麝香五分滴水為丸如彈子大每服一丸先以生薑汁研化暖酒調服

一服至五七丸便覺手擡移風寒濕痺不仁
 得步十九丸可以梳頭也梅師方
 或手足不遂生川烏頭末每以香白米煮粥一盃
 入未四錢慢熬得所下薑汁一匙蜜三大匙空
 啜之或入薏苡末二錢左傳云風淫末病謂四末
 也脾主四肢風淫客肝則侵脾而四肢病也此湯
 極有力予每授人良體虛有風外受寒濕身如在
 驗許學士本事方
 南星各一錢生薑十片水一盞半慢火煎服予
 曾病此醫傳張子發授此方一服愈本事方
眼喎斜 生烏頭青礬各等分為末每用一字啗入
 鼻內取涕吐涎立効無比名通關散
 中秘 **口卒噤瘖** 卒忤停尸並用附子末
 寶方 吹入喉中瘖 千金翼 **產後中風**
 身如角弓反張口噤不語川烏頭五兩劉瓛黑大
 豆半升同炒半黑以酒三升傾鍋內急攪以絹瀉
 取酒微温服一小盞取汗若口不開拘攣灌之未
 効加烏雞糞一合炒納酒中服以瘖為度 小品

諸風血風

烏荆丸治諸風縱緩言語蹇齋偏身麻

痛皮膚瘙癢及婦人血風頭痛目眩腸
 風臟毒下血不止者服之尤効有痛風攣搐頤頷
 不收者服六七服即瘥也川烏頭炮去皮臍一兩
 荆芥穗二兩為末醋麵糊丸梧子大 **婦人血風**
 温酒或熟水每服二十九 和劑方
 烏頭一斤清油四兩鹽四兩鑊內同熬令裂如桑
 椹色為度去皮臍五靈脂四兩為末搗勻蒸餅丸
 如梧子大空心温酒鹽湯下二十九亦治丈夫風
 疾 梅 **諸風癩疾** 生川烏頭去皮二錢半五靈脂
 師方 半兩為末猪心血九梧子大每
 薑湯化 **小兒慢驚** 搐搦涎壅厥逆川烏頭生去皮
 服一丸 臍一兩全蠍十箇去尾分作三
 服水一盞薑七片煎 **小兒項軟** 乃肝腎虛風邪襲
 服 湯氏嬰孩寶鑑 入用附子去皮臍
 天南星各二錢為末薑汁調攤貼 **小兒顛陷** 綿烏
 天柱骨內服 瀉青丸 全幼心鑑 頭附

子並生去皮臍一錢雄黃八分為末麻痺疼痛仙
葱根搗和作餅貼陷處全幼心鑑

丸治手足麻痺或癱瘓疼痛腰膝痺痛或打撲傷
損閉肺痛不可忍生川烏不去皮五靈脂各四兩

威靈仙五兩洗焙為末酒糊丸梧子大每服七丸
至十九益湯下忌茶此藥常服其効如神普濟

方 風痺肢痛 營衛不行川烏頭炮去皮以大豆同
焙為末釀醋熬稠丸綠豆大每腰脚冷痺 疼痛有

溫酒下七九日一服 聖惠方 大風諸痺 痰癰脹

頭三箇生去皮臍為散醋調塗 聖惠方 脚氣腿

帛上貼之須臾痛止 聖惠方 脚氣腿

子半兩者一枚炮折酒漬之春冬五日夏 脚氣腿

秋二日每服一合以瘥為度 聖惠方 脚氣腿

腫久不瘥者黑附子一箇生去皮臍為散生薑汁
調如膏塗之藥乾再塗腫消為度 簡要濟衆

十指疼痛 麻木不仁生附子去皮臍木香各等分
生薑五片水煎溫服 王氏簡易方

搜風順氣 烏附丸用川烏頭二十箇香附子半斤
薑汁淹一宿炒焙為末酒糊丸梧子大

每溫酒下十九肌體肥壯有 頭風頭痛 外臺秘要

風疾者宜常服之 澹寮方 頭風頭痛 用臘月烏

頭一升炒令黃末之以絹袋盛浸三斗酒中逐日
溫服○孫兆口訣用附子炮石膏燉等分為末入

腦麝少許每服半錢茶酒任下○修真秘旨用附
子一枚生去皮臍綠豆一合同入銚子內煮豈熟

為度去附子食綠豆立瘥每 風毒頭痛 聖惠方治

箇可煮五次後為末服之 風毒頭痛 風毒攻注

頭自痛不可忍大附子一枚炮去皮為末以生薑
一兩大黑豆一合炒熟同酒一盞煎七分調附末

一錢溫服○又方治二三十年頭風不愈者用大
川烏頭生去皮四兩天南星炮一兩為末每服二

錢細茶三錢薄荷七葉藍梅一箇水一盞煎七分
臨卧溫服○朱氏集驗方治頭痛連睛者生烏頭

一錢白芷四錢為末茶服三字 風寒頭痛 十便良

本草綱目卷之七十一

寒客于頭中清涕項筋急硬胸中寒痰嘔吐清水
用大附子或大川烏頭二枚去皮蒸過川芎窮生
薑各一兩焙研以茶湯調服一錢或剉片每用五
錢水煎服隔三四日一服或加防風一兩○三因
方必効散治風寒流注偏正頭痛年久不愈最有
神効用大附子一箇生切四片以薑汁一盞浸炙
再浸再炙汁盡乃止高良薑等分爲末
每服一錢臘茶清調下忌熱物少時
沐頭中風多汗惡風當先風一日則痛甚用大附
子一箇炮食鹽等分爲末以方寸七摩顛上令藥
方行或以油調稀亦可
一日三上 張仲景方 年久頭痛 川烏頭天南星
調塗太陽 難忍川烏頭末燒烟熏碗
穴 經驗 頭風斧劈 內溫茶炮服之 集簡方 痰
厥頭痛 如破厥氣上衝痰塞胸膈炮附子三分釜
墨四錢冷水調服方寸七當吐即愈忌猪
肉冷 腎厥頭痛 指南方用大附子一箇炮熟去皮
水 薑半兩水一升半煎分三服

經驗良方 荜根丸治元陽虛頭痛如破眼睛如錐
刺大川烏頭去皮微炮全蠍以糯米炒過去米等
分爲末荜根汁九綠豆大每
薄荷茶下十五丸一日二服 氣虛頭痛 偏正頭痛
不可忍者大附子一枚去皮臍研末葱汁麩糊丸
綠豆大每服十九茶清下○僧繼洪澄察方數附
丸云氣虛頭痛惟此方最合造化之妙附子助陽
扶虛鍾乳補陽鎮墜全蠍取其鑽透葱涎取其通
氣湯使用椒以連下鹽以引用使虛氣下歸對證
用之無不作效大附子一枚剉心入全蠍去毒五
枚在內以餘附未同鍾乳粉二錢半白麩少許水
和作劑包附煨熟去皮研末葱涎和丸梧子大每
椒鹽湯下 腎氣上攻 頭項不能轉移椒附丸用大
五十九 以椒二十粒用白麩填滿椒口水一盞半薑七片
煎七分去椒入鹽空心點服椒氣下達以引逆氣
歸經也 鼻淵腦泄 生附子未葱涎和如 耳鳴不止
本事方 泥膏涌泉穴 普濟

無晝夜者烏頭燒作灰，苜蓿等分為末，耳卒聾閉。

綿裹塞之日，再用取效。揚氏產乳。

附子醋浸削尖，挿之或更於。聾耳膿血，生附子為。

上灸二七壯。本草拾遺。喉痺腫塞，附子去皮炮令碎，以蜜塗上灸。

即騰出未成者，即。久患口瘡，生附子為末，醋麩調。

消出本草拾遺。再換之。風蟲牙痛，普濟方用附子一兩，燒灰枯，磨。

川附子生研麩糊丸，小豆大，每綿包二九。眼暴赤。

咬之。刪繁方用炮附子，未納乳中，乃止。腫砂大着，皆中以定為度。

張文仲備急方。切冷氣，去風痰，定逼身疼痛，益元氣，強力固精益。

子盛以童子小便浸七日，逐日添令溢出，揀去。

不用餘，以竹刀切作四片，新汲水淘七次，乃浸。

之日日換水，日足取焙為末，酒煮麩糊丸，綠豆大，每服十九，空心鹽湯下，少粥飯壓之。經驗方。

升降諸氣，暖則宜流熟附子一大箇，分作二服，水。

方。中寒昏困，薑附湯治，體虛中寒昏，不知人及臍。

附子一兩，去皮臍，乾薑炮一兩，每服三。心腹冷痛。

錢水二鍾，煎一鍾，溫服。和劑局方。冷熱氣不和，山臯子川烏頭等分，生切為末，酒糊。

丸，梧子大，每服十五丸，生薑湯下。小腸氣痛，加炒。

茴香，葱酒下。心痛如氣，濕熱因寒鬱而發，用。

丸。王氏博濟方。寒鬱烏頭為臯子所引，其性急速，不留胃中，也川。

烏頭山臯子各一錢，為末，順流水入薑汁一匙，調。

下。丹。寒厥心痛，及小腸膀胱痛不可止者，神砂。

溪纂要。紅各一兩，為末，醋麩糊丸，如酸棗大，朱砂為衣。

每服一丸，男子酒下，女人醋湯下。宜明方。寒。

疝腹痛 透臍手足厥冷白汗出脈弦而緊用大烏頭煎主之

一升去滓納蜜二升煎令冰氣盡強人服七合弱人服五合不瘥明日更服張仲景金匱玉函方

寒疝身痛 臍痛手足逆冷不仁或身痛不能眠用烏頭桂枝湯主之

烏頭一味以蜜二斤煎減半入桂枝湯五合解之得二升初服二合不知再服又不知加至五合其知者如醉狀得吐為中病也

寒疝引脇 脇肋心腹皆痛諸藥不効者大寒疝引脇烏頭五枚去角四破以白蜜一斤煎令透取焙為末別以熟蜜和九梧子

大每服二十九粒鹽湯下永除崔氏方 **寒疝** 臍痛腸鳴自汗厥逆熟附子去皮臍玄胡索

滑泄 炒各一兩生大香半兩每服四錢水二盞薑七片煎七分溫 **小腸諸疝** 倉卒散治寒疝腹痛小腸氣膀胱氣睥腎諸痛

服濟生方 子炒焦四兩每用三錢水一盞酒半盞煎七分入

鹽一抄溫服子宜明方治陰疝小腹腫痛加荻藜子等分○虛者加桂枝等分薑糊為丸酒服五十

九虛寒腰痛 鹿茸去毛酥炙微黃附子炮去皮臍子大每服三十粒空心溫酒下○夷堅志云時康

祖大夫病心胃一漏數竅流汗已二十年又苦腰痛行則僂僕形神憔悴醫不能治通判韓子溫為

檢聖惠方得此方令服旬餘腰痛減又服遂瘥心漏亦瘥精力倍常步履輕捷

此方本治腰而効乃如此 **元臟傷冷** 經驗方用皮臍為末以水盞入藥二錢蓋葱薑棗同煎取

一盞空心服去積冷暖下元肥腸益氣酒食無碍○梅師方二虎丸補元臟進飲食壯筋骨用烏頭

附子合四兩醃醋浸三宿切作片子搗一小坑炭火燒赤以醋三升同藥傾入坑內用盆合之一宿

取出去砂土入青鹽四兩同炒赤黃色為末醋打麩糊丸如梧子大空心冷 **胃冷有痰** 脾弱嘔吐生

酒下十五丸婦人亦宜 附子半夏夏各

二錢薑十片水二盞煎七分空心溫服久冷反胃

一 方並炮熟加木香五分 奇效良方 經方用大附子一箇生薑一斤到細同煮研如

麪糊每米飲化服一錢 衛生家寶方用薑汁打

糊和附子末為丸 大黃為衣每溫水服十九丸 斗

門方用長大附子一箇坐于磚上四面着火漸逼

以生薑自然汁塗之 依前再逼再淬約薑汁盡半

碗乃止研末每服一錢粟米飲下 不過三服 或

以猪腰子切片炙熟蘸食 方便集用大附子一

箇切下頭子刺一竅安丁香四十九箇在內仍合

定線緊入砂銚內以薑汁浸過文火熬乾為末 脾

每挑少許置掌心 舐喫日十數次 忌毒物生冷 脾

寒瘧疾 濟生方云 五臟氣虛陰陽相勝發為瘧瘧

附子一枚炮七次 鹽湯浸七次 去皮臍分作二服

水一碗生薑七片棗七枚 煎七分 露一宿 發日空

心溫服末又再進一服 王璆百一選方云 寒痰宜

附子風痰宜烏頭若用烏頭則寒多者火炮七次

熟多者湯泡七次去皮焙乾如上法用烏頭性熱

炮多則熱散也 又果附湯用熟附子去皮草果

仁各二錢半水一盞薑七片棗一枚 煎七分 發日

早溫服 肘後方 臨發時以醋和附子塗于背脊上

寒熱瘧疾 附子一枚重五錢者麪煨入參丹砂各

末發前連進三服 中病則吐或身體麻 瘧瘧寒熱

木末中病來日再服 龐安常傷寒論 瘧瘧寒熱

冷瘧寒熱往來頭痛身疼嘔痰或汗多引飲或自

利煩躁宜薑附湯主之 大附子一枚四破每以二

片水一盞生薑十片 煎七分 溫服 李待制云 此方

極妙 章傑云 嶺南以啞瘧為危急 不過一二日而

死 醫謂極熱感寒也用生附子一味治之多愈得

衛生方 小便虛閉 兩尺脈沉微用利小便藥不効

臍益水浸良久澤瀉一兩每服四錢水腫疾喘滿

一盞半燈心七莖煎服即愈 普濟方

大人小兒男女腫因積得既取積而腫再作小便不利若再用利藥性寒而小便愈不通矣醫者到此多束手蓋中焦下焦氣不升降為寒痞隔故水凝而不通惟服沉附湯則小便自通喘滿自愈用生附子一箇去皮臍切片生薑十片入沉香一錢磨水同煎食前冷飲附子雖三五枚亦無害小兒每服二三錢水煎

脾虛濕腫 破以赤小豆半升藏附子于中慢火煮熟去豆焙研末以薏苡仁粉打糊丸梧子大每服十九蘿藦湯下朱氏集驗方

陰水腫滿 烏頭一升桑白皮五升水五升煮一升去滓銅器盛之重湯煎至可丸九小豆大每服三五丸取小便利為佳忌油膩酒麪魚肉○又方大附子童使浸三日夜逐日換尿以布擦去皮搗如泥酒糊和丸小豆大每服三十九丸煎流氣飲送下普濟方

大腸冷秘 附子一枚炮去皮取中心如棗大為末一錢蜜水空心服之聖濟總錄

老人虛泄 不禁熟附

子一兩赤石脂一兩為末醋糊丸梧子大每服五十九

楊氏家藏方 冷氣洞泄川烏頭一兩木香半兩為末醋糊丸梧子大每服陳皮湯下二十九

本事方 臍寒脾泄及人中氣不足久泄不止肉豆蔻二兩煨熟大附子去皮臍一兩五錢為末粥丸梧子大每服八十九

蓮肉煎湯下 ○十便良方治脾胃虛冷大腸滑泄米穀不化乏力用大附子十兩連皮同大棗二升於石器內以水煮一日常令水過兩指取出每箇切作三片再同煮半日削去皮切焙為末以棗肉和丸梧子大每空

小兒吐泄 注下小使少白龍心米飲服三四十九

白石脂 煨龍骨煨各二錢半為末醋糊丸

黍米 大每米飲量兒大小服全切心鑑

吐泄 不止附子重七錢者炮去皮臍為末每服四錢水二盞鹽半錢煎一盞溫服立止

秘寶 水泄久痢川烏頭二枚一盞溫服立止

孫兆 方

黃連湯下

久痢赤白

獨聖丸用川烏頭一箇，灰火

普濟方

研末酒化，臘丸如大麻子，大每服三九，赤痢黃連，甘草黑豆煎湯放冷吞下，白痢甘草黑豆煎湯冷吞，如瀉及肚痛以水吞下，並空

久痢休息

熟附子半兩研

未雞子白二枚搗和，丸梧子大，傾入沸湯，煮數沸，漉出，作兩服，米飲下，聖濟總錄，下痢效，逆，脉沉陰寒者，退陰散，主之，陳自明云，一人病下

血虛寒

此不止服此兩服而愈，方見前，陰毒傷寒，下，去皮生薑三錢，半水煎服，或

陽虛吐血

生地黃一斤，搗汁入

酒少許，以熟附子一兩半，去皮臍，切片入，汁內，石，器煮成膏，取附片焙乾，入山藥三兩，研末，以膏和，搗丸，梧子大，每空心米飲下，三十九，昔葛察判，妻，苦此疾，百藥皆試，得此而愈，屢發屢効，余居十

選奇方

溲數白濁

熟附子為末，每服二錢，薑三片，水一盞，煎六分，溫服，普濟方，虛

火背熱

子末，津調塗，涌泉穴，火灸者，附，經水不調

血臍令痛，此方平易捷徑，熟附子，去皮，斷產下胎，當歸等分，每服三錢，水煎服，普濟方

足心胎下

去之，小品方，折腕損傷，卓氏膏，用大

脂煎三上三下，日摩，傅之，深師方，癰疽腫毒

川烏頭炒，黃蘗炒，各一兩，為末，唾調，癰疽又漏瘡

令膿水不絕，內無惡肉，大附子，以水浸透，切作太

片，厚三分，安瘡口上，以艾灸之，隔數日，一灸，灸至

五七次，仍服內托藥，自然肌肉長滿，癰疽弩肉，如

研末，作餅子，亦可，薛已外科心法，癰疽弩肉，如

不斂，諸藥不洽，此法極妙，附子削如碁子，大以唾

粘貼，上用艾火灸之，附子焦復唾，濕再灸，令熟氣

徹內即瘡 癰疽肉突 烏頭五枚 濃醋三升 漬三日 千金方 洗之日夜三四度 古今錄

驗 丁瘡腫痛 醋和附子末塗之 又生疥癬 川烏頭 千金翼 生切以

冰煎洗甚 手足凍裂 附子去皮為末 以冰麩調 足 聖惠 談望翁試驗方

釘怪疾 兩足心凸腫 上生黑豆瘡 硬如釘 肝骨生 腎冷熱相 合用炮川烏頭末傳之

內服 韭子湯効 夏氏奇疾方

烏頭附子尖 主治 為末茶服 半錢 吐風痰 癩癩 時

發明 時珍曰 烏附用尖 亦取其銳氣 直達病所 爾 厥逆用附子尖 一箇 硫黃棗大一箇 蠍梢七箇 為

朱薑汁 麩糊丸 黃米大 每服十九丸 米飲下 亦治久 瀉 疳 羸 凡用烏附 不可執為性熱 審其手足冷者 輕則用湯 甚則用丸 重者用膏 候手足暖 陽氣回

即為佳也 按此方乃和劑局方碧霞丹變法也 非 真慢脾風不可輒用 故初虞世有金虎碧霞之戒

附方 舊一 風厥癩癩 凡中風痰厥癩癩驚風痰涎 宜碧霞丹主之 烏頭尖附子尖蠍梢各七十箇 石 綠研九度 飛過十兩 為末 麩糊丸 茨子大 每用一 丸 薄荷汁半盞 化下 更服 溫酒半合 源史吐痰 涎為妙 小兒驚癩 加白僵蠶等分 和劑局方

臍風撮口 生川烏尖三箇 全足蜈蚣半條 酒浸炙 麝香少許 為末 以少許吹鼻 得嚏乃以 薄荷湯灌之 木舌腫脹 川烏尖巴豆研細醋 字末類方 集簡方 牙痛

難忍 附子尖天雄尖全蠍各七箇 奔豚疝氣 作痛 囊腫痛 去鈴丸用生川烏尖七箇 巴豆七枚 去皮 油為末 糕糊丸 梧子大 朱砂麝香為衣 每服二九 空心冷酒或冷鹽湯下 三兩 割甲成瘡 連年不愈 日一服 不可多 澹寮方 川烏頭尖

黃蘗等分爲末洗了貼之
以愈爲度 古今錄驗
研末薑汁和塗足心男左
友右不過二三次即愈
老幼口瘡 烏頭尖一箇
天南星一箇

本草綱目草部第十七卷下

草之六

天雄 本經
下品

釋名白幕 本經時珍曰天雄乃種附子而生出或
變出其形長而不生子故曰天雄其長

而尖者謂之
天雄象形也

集解 別錄曰天雄生少室山谷二月采根陰乾弘
景曰今採用八月月中旬天雄似附子細而長

乃至三四寸許此與烏頭附子三種本出建平故
謂之二建今宜都假山者最好謂爲西建錢塘間
者謂爲東建氣力小弱不相似故曰西水猶勝東
白也其用灰殺之時有永強者不佳恭曰天雄附
子烏頭並以蜀道綿州龍州出者佳餘處縱有非
弱不相似陶以三物俱出建平故名之者非也烏

本草綱目草部 卷之十七下

頭苗名董音靳爾雅云芡董草是也今訛董為建遂以建平譯之矣承曰天雄諸說悉備但始種而不生附子側子經年獨長大者是也蜀人種之尤忌生此以為不利如養蠶而成白蠶之意時珍曰天雄有二種一種是蜀人種附子而生出長者或一種附子而盡變成長者即如種芋形不一之類象云長三寸已上者為天雄是也入藥須用蜀產有象眼者乃佳餘見附子下

修治 教白宜炮灸去皮尖底用或陰制如附子法生使甚佳時珍曰熟用一法每十兩以酒浸七日掘土坑用炭半秤煨赤去灰以醋二升沃之候乾乘熟入天雄在內小盆合一夜取出去臍用之

氣味 辛温有大毒別錄曰甘大温權曰大熱宜乾薑制之○之才曰遠志為之使

惡腐婢忌鼓汁

主治 大風寒濕痺歷節痛拘攣緩急破積聚邪氣金瘡強筋骨輕身健行本經瘰癧頭面風去來疼痛心腹結聚關節重不能行步除骨間痛長陰氣強志令人武勇力作不倦別錄禹錫曰按淮南子云天雄一枚納雄雞腸中搗食之令人勇治風痰冷痺軟脚毒風能止氣喘促急殺禽蟲毒甄權治一切風一切氣助陽道暖水臟補腰膝益精明目通九竅利皮膚調血脈四肢不遂下胃膈水破痲痺癰結排膿止痛續骨消

本草綱目卷之七

二

痲血背脊偃僂霍亂轉筋發汗止陰汗炮食治喉

痺大

發明

宗奭曰補虛寒須用附子風家多用天雄亦取其數散也元素曰非天雄不能補上焦之陽虛震亨曰天雄烏頭氣壯形偉可為下部之佐時珍曰烏附天雄皆是補下焦命門陽虛之藥補下所以益上也若是上焦陽虛即屬心肺之分當用參芪不當用天雄也且烏附天雄之尖皆是向下生者其氣下行其膈乃向上生苗之處冠宗奭言其不肯就下張元素言其補上焦陽虛皆是誤認尖為上爾惟朱震亨以為下部之佐者得之而未發出此義雷數炮炙論序云咳逆數數酒服熟雄謂以天雄炮研酒服錢也

附方

新三建湯

治元陽素虛寒邪外攻手足厥冷大小便滑數小便白渾六脈沉微

除固冷扶元氣及傷寒陰毒用烏頭附子天雄並

炮裂去皮臍等分咬咀每服四錢水二盞薑十五

片煎八分温男子失精天雄三兩炮白朮八兩桂

酒服半錢張大風惡癩三月四月采天雄烏頭

仲景金匱要畧苗及根去土勿洗搗汁

漬細粒黑豆摩去皮不落者一夜取出晒乾又浸

如此七次初吞二三枚漸加至六七枚禁房室猪魚

雞蒜犯之即死

側子別錄

釋名時珍曰生于附子之側

集解弘景曰此附子邊角之大者削取之昔時不

皆是烏頭下旁出者以小者為側子大者為附子

今以附子角為側子理必不然若當陽以下江左

山南嵩高齊魯間附子時復有角如大豆許夔州以上劍南所出者附子之角但如黍粟豈可充用比來都下皆用細附子有勁未嘗取角也保昇曰今附子邊果有角如大棗核及檳榔以來者形狀自是一顆且不小乃烏頭旁出附子附子旁出側子甚明時珍曰側子乃附子旁粘連小者爾故吳普陶弘景皆指為附子角之大者其又小于側子者即漏藍子矣故楊氏附子記言側子漏藍園人皆不重之以乞後夫

修治 同附子

氣味 辛大熱有大毒 普曰神農岐伯有大毒 八月采畏惡與附子同 **主治**

癰腫風痺歷節腰脚疼冷寒熱鼠瘻又墮胎 別錄 脚氣冷風濕痺木風筋骨攣急 甄權 冷酒調服治遍

身風癩神妙 雷

發明 機曰烏頭乃原生之腦得母之氣守而不移 居于中者也側子散生旁側體無定在其氣

輕揚宜其發散四肢充達皮毛為治風之藥天雄長而尖其氣親上宜其補上焦之陽虛木鼈子則餘氣所結其形摧殘宜其不入湯服令人喪自也 時珍曰唐元希聲侍郎治癰瘻風有側子湯見外臺秘要藥

多不錄

漏藍子 綱目

釋名 木鼈子 炮炙 虎掌 日華時珍曰此乃附子之

名南星之最 小者名虎掌此物類之故亦同名大 明會典載四川成都府歲貢天雄二十對附子五 十對烏頭五十對漏 藍二十斤不知何用

氣味苦辛有毒數日服之令人喪自主治惡痢冷瀉瘡惡瘡

癘風時珍

發明時珍曰按楊士瀛直指方云凡漏瘡年久者復其元陽當用漏藍子葷加減用之如不當

用而輕用之又恐熱氣乘虛變移結核而為害尤甚也又按類編云一人兩足生瘡臭潰難近夜宿五夫人祠下夢神授方用漏藍子一枚生研為末入膩粉少許并水調塗依法治之果愈蓋此物不堪服餌止宜入瘡科也

附方新一切惡痢雜下及休息痢百歲丸用漏藍子一箇大者阿膠木香黃連嬰粟殼各半兩俱炒焦存性入乳香少許為末糊丸梧子大每一歲一丸米飲下羅天益衛生寶鑑

烏頭本經下品

校正

併入拾遺獨白草

下力丸

釋名烏喙本經即草烏頭綱目土附子日華奚毒本經耿

子吳普毒公吳普又金鴉綱目苗名莨音莖音葶音獨

白草拾遺鴛鴦菊綱目汁煎名射罔音日烏頭形如鳥

合如烏之喙者名曰烏喙喙即鳥之口也秦曰鳥喙即鳥頭異名也此有三岐者然兩岐者少若鳥頭兩岐名烏喙則天雄附子之兩岐者復何以名之時珍曰此即烏頭之野生于他處者俗為之草烏頭亦曰竹節烏頭出江北者曰淮烏頭日華子所謂土附子者是也烏喙即偶生兩岐者今俗呼為兩頭尖因形而名其實乃一物也附子天雄之偶生兩岐者亦謂之烏喙功亦同于天雄非此烏頭也蘇恭不知此義故反疑之草烏頭取汁晒為毒藥射禽獸故有射罔之稱後魏書言遼東塞外秋收烏頭為毒藥射禽獸陳藏器所引續漢五行志言西國生獨白草煎為藥敷箭射人即死者皆

此烏頭非川烏頭也菊譜云鴛鴦菊即烏喙苗也

集解

別錄曰烏頭烏喙生朗陵山谷正月二月采

葉厚莖方中空葉四四相當與蒿相似弘景曰今採用四月亦以八月采搗荜莖汁日煎為射罔獵人以傳箭射禽獸十步即倒中人亦死宜速解之朗陵屬汝南郡大明曰土附子生去皮搗瀝汁澄清旋添晒乾取膏名為射罔以作毒箭時珍曰處處有之根苗花實並與川烏頭相同但此係野生又無釀造之法其根外黑內白皺而枯燥為異爾然毒則甚焉段成式酉陽雜俎言雀芋狀如雀頭置乾地反濕濕地反乾飛鳥觸之墮走獸遇之僵似亦草烏之類而毒更甚也又言建寧郡烏勾山有牧靡草鳥鵲誤食烏喙中毒必急食此草以解之牧靡不知何藥也

修治

時珍曰草烏頭或生用或炮用或以烏大豆同煮熟去其毒用

烏頭氣味辛温有大毒

別錄曰其大熱大毒普曰神農雷公桐君黃帝其有

毒權曰苦辛大熱有大毒大明曰味苦辛熱有毒

之才曰莽草遠志為之使反半夏括樓貝母白欬

白芨惡藜蘆時珍曰伏丹砂砒石忌主治中風惡

肢汁畏飴糖黑豆冷水能解其毒

風洗洗出汗除寒濕痺欬逆上氣破積聚寒熱其

汁煎之名射罔殺禽獸本消胃上痰冷食不下心

腹冷痰膈間痛不可俛仰目中痛不可又視又墮

胎別錄主惡風憎寒冷痰包心腸腹痛痞癖氣塊

齒痛益陽事強志甄治頭風喉痺癰腫疔毒時

烏喙一名兩頭尖氣味辛微温有大毒普曰神農

雷公桐君

黃帝有毒權曰苦辛大熱○畏惡同烏頭主治風濕丈夫腎濕陰寒癢

寒熱歷節引腰痛不能行步癰腫膿結又墮胎

別錄男子腎氣衰弱陰汗癩癧歲月不消甄王太風

頑痺時珍

射罔氣味苦有大毒之才曰温大明曰人中射罔

冷水薺苳皆主治尸疰癩堅及頭中風痺別錄癩瘡

瘡根結核癩癧毒腫及蛇咬先取塗肉四畔漸漸

近瘡習習逐病至滑瘡有熱膿及黃水塗之若無

膿水有生血及新傷破即不可塗立殺入

發明

時珍曰草烏頭射罔乃至毒之藥非若川烏

自非風頑急疾不可輕投甄權藥性論言其益陽

事治男子腎氣衰弱者未可遽然也此類止能搜

風勝濕開頑痰治頑瘡以毒以毒而已豈有川烏

頭附子補右腎命門之功哉吾勦郝知府自負知

醫因病風癱服草烏頭木鼈子藥過多甫入腹而

麻痺遂至不救可不慎乎機曰烏喙形如鳥嘴其

氣鋒銳宜其通經絡利關節尋蹊達徑而直抵病

所煎為射罔能殺禽獸非氣之鋒銳捷利能如是

乎楊清叟曰凡風寒濕痺骨內冷痛及損傷入骨

年久發痛或一切陰疽腫毒並宜草烏頭南星等

分少加肉桂為末薑汁熱酒調塗未破者能內消

附方

舊四新陰毒傷寒生草烏頭為末以葱頭蘸

藥納穀道中名提益散

熱遇冷即消 遇熱即潰

本草綱目卷之七

王海藏陰 二便不通 卽上方名 中風癱瘓 手足顫

證畧例 寒瀟左經丸用草烏頭炮去皮四兩川烏頭炮去

皮二兩乳香沒藥各一兩為末生烏頭一升以斑

蝨三七箇去頭翅同煮豆熟去蠶取豆焙乾為末

和勻以醋麩糊丸梧子大每服三十九丸溫酒下

易簡 癱瘓頑風 骨節疼痛下元虛冷諸風痔漏下

方 尖各三錢硫磺麝香丁香各一錢木鼈子五箇為

末以熟蘆艾揉軟合成一處用鈔紙包裹燒重病

處名雷九十 孫 諸風不遂 朱氏集驗方用生草烏

天仁集効方 生地龍搗和入少醋糊丸梧子大每服四五丸白

湯下甚妙勿多服恐麻人名鄂渚小金丹○經驗

濟世方用草烏頭四兩去皮大豆半升鹽一兩同

以沙瓶煮三伏時去豆將烏頭入木臼搗三百杵

作餅焙乾為末酒糊丸梧子大一切頑風神應丹

每空心鹽湯下十九丸名至寶丹一切頑風用生草

烏頭生天麻各洗等分搗爛絞汁傾盆中砌一夜

坑其下燒火將盆放坑上每白用竹片攪一次夜

則露之晒至成膏作成小錠子每一錠分作三一

服用葱薑自然汁和好酒熱服 乾坤秘韞

切風證 不問頭風痛風黃鴉吊脚風痺生淮烏頭

葱一斤薑一斤搗如泥和作餅子以草鋪盤內加

楮葉於上安餅於葉上又鋪草葉蓋之待出汗黃

一曰夜乃晒之春為末以生薑取汁煮麩糊和丸

避風 乾 破傷風病 壽域方用草烏頭為末每以

坤秘韞 門事親方用草烏尖白芷并生研末每服半錢冷

酒一盞入葱白一根同煎服少頃以葱白熱粥投

之汗出 年久麻痺 或磨節走氣疼痛不仁不拘男

立愈 為末以袋一箇盛豆腐半袋入烏末在內再將豆

腐填滿壓乾入鍋中煮一夜其藥即堅如石取出

本草綱目草部

卷之二十七下

烏頭

一

晒乾為末，每服五分，冷風濕氣以生薑湯下之。風濕痺

木黑神丸，草烏頭連皮生研五靈脂等分，為末，六月六日滴水，水九彈子，大四十歲以下，分六服，病

甚，一丸作二服，薄荷湯化。風濕走痛，黑弩箭丸，用

下，覺微麻為度。本事方。脂各一兩，乳香沒藥當歸三錢，為末，醋糊丸，梧子

大，每服十九至二十九，臨臥溫酒下，忌油膩濕麵。孕婦勿服。

腰脚冷痛，烏頭三箇去皮臍，研末，醋

方，膝風作痛，草烏細辛防風等分，為末，搽靴襪中，及安護膝內，能除風濕，健步。扶壽

方，遠行脚腫，如草鞋以水微濕，搽之，用之可行。千里甚妙。

脚氣掣痛，或臍間有核，生草烏頭，大黃木

又法，草烏一味為末，以薑汁濕滯足腫，早輕晚重，或酒糟同搗貼之。永類方。

草烏食鹽同炒，黑。寒氣心痛，三十年者，射罔食菜

子，大每酒下二九，日三服。劉國。寒瘡積瘡，巴豆一

英所秘之方。范汪東陽方。寒瘡積瘡，枚去心

皮，射罔去反，如巴豆，大大棗去皮，一枚搗成丸，梧

子，大，清旦先發，時各服一丸，白湯下。肘後方。

脾寒厥瘡，先寒後熱，名寒瘡，但寒不熱，面色黑，老

者並宜服此。賈耘老用之二十年，累試有效。不蛀

草烏頭削去皮，沸湯泡二七度，以蓋蓋良久，切焙

研稀糊丸，梧子大，每服二十九，薑十片，棗三枚，葱

三根，煎湯，清早服，以棗壓之，如入行十里許，再一

服，絕勿飲湯，便不發。腹中癥結，害妨飲食，羸瘦，射

也。蘇東坡良方。腹中癥結，罔二兩，椒三百粒

搗末，雞子白和丸，麻子大，每服一。水泄寒痢，大草

丸，漸至三三九，以愈為度。肘後方。水泄寒痢，大草

兩以一半生研，一半燒灰，醋糊和丸，綠豆大，每

痢注下 三神丸治清濁不分泄瀉注下或赤或白

尖以二箇火炮一箇醋煮一箇燒灰為末醋糊丸

綠豆大每服二十九水瀉流水下赤痢甘草湯下

白痢薑湯下忌魚腥 結陰下血 腹痛草烏頭蛤粉

生冷和劑局方 煎香炒三兩每用三錢水一盞入鹽少許

尿炒為末酒糊丸綠豆大每服二十丸去皮同蓋

普濟內痔不出 乃用枯痔藥點之 外科集驗方

疔毒初起 草烏頭七箇川烏頭二箇杏仁九箇飛

蓋之乾則以水潤 疔毒惡腫 生烏頭切片醋熬成

又方兩頭尖一兩巴豆四箇 疔瘡發背 草烏頭去

搗貼疔白拔出 普濟方 疔瘡發背 草烏頭去

一兩以生薑一兩同研交感一宿蒼朮一兩以

白一兩同研交感一宿各焙乾為末酒糊丸梧子

大每服五十九酒下 除風去濕 治脾胃虛弱久積

草烏頭一斤蒼朮二斤以去白陳皮半斤生甘草

四兩黑豆三升水一石同煮乾只揀烏朮晒焙為

末酒糊丸梧子大焙乾收之每空心溫酒下二

三十九覺麻即漸減之名烏朮九一集簡方 偏

本草綱目卷之二十三

薄荷薑湯下食後

服之陳言三因方

隨左右調塗太陽及額上

勿過眼避風

川芎二兩並生研朱麩糊丸綠豆大每

服十丸茶下忌一切熱物

如流水及風聲不洽成龔用生烏頭掘得乘濕削

如棗核大塞之日易二次不三日愈

喉痺口噤

不開欲死草烏頭皂莢等分

濟生方用草烏尖石膽等分

皂莢汁調稀掃入腫上流涎數次其毒即破也

虛壅口瘡

滿口連舌者草烏一箇南星一箇生薑

或以草烏頭吳茱萸等分

朱蜜調塗足心

入麝香等分

為末貼之

女人頭痛

血風證草烏頭厄子

腦洩臭穢

草烏去皮半

耳鳴耳癢

兩蒼木一兩

喉痺口噤

香少許捺牙并嚙鼻內

虛壅口瘡

一箇南星一箇生薑

疔蝕口鼻

烏頭燒灰

風蟲牙痛

草烏炒黑一兩細辛一錢

葱白連鬚和搗丸豌豆大以雄黃為衣每服一九

先將葱一根細嚼以熱酒送下或有惡心嘔三四

汗出為度亦治頭風

背疔瘡便毒等證二烏膏用草烏頭川烏頭于瓦

上以井華水磨汁塗之如有口即塗四邊乾再上

亦可單用草烏磨

醋塗之

斤刮洗去皮極淨攤乾以清油四兩鹽四兩同入

銚內炒令深黃色傾出刺油只留鹽并藥再炒令

黑烟出為度取一枚擊破心內如米一點白者始

好白多再炒藥熱杵羅為末醋麩糊丸梧子大每

服三十九空心温酒下草烏性毒難制五七遍身

日間以黑豆煮粥食解其毒

生瘡

陰囊兩脚尤甚者草烏一兩鹽一兩化水浸

切搗醋糊丸綠豆大每服三一切諸瘡

十九空心鹽湯下澹寮方

入輕粉少許臘猪
油和搽普濟方
瘰癧初作未破作寒熱草烏頭
米醋磨細入搗爛葱頭蚯蚓糞少許調勻馬汗入
傳上以紙條貼令通氣孔妙醫林正宗
瘡腫痛急瘰癧之遲則毒深以生烏頭未傳
瘡口良久有黃水出即愈靈苑方蛇蝎螫
人射罔傳之頻易血中沙虱毒射罔傳之
出愈梅師方千金

白附子

別錄下品

釋名見後發

集解別錄曰白附子生蜀郡三月采弘景曰此物

西蜀郡不復有生砂磧下濕地獨莖似鼠尾草細
葉周匝生於穗間根形似天雄璠曰徐表南州異
物記云生東海新羅國及遼東苗與附子相似時
珍根正如草烏頭之小者長寸許乾者皺文有節

氣味辛甘大温有大毒

保昇曰甘辛温大明曰無毒璠曰小毒入藥炮用梟

日純陽引藥勢上行主治心痛血痺面上百病行藥勢別錄中

風失音一切冷風氣面肝癩疔明諸風冷氣足弱

無力疥癬風瘡陰下濕癢頭面痕入面脂用李補

肝風虛好風痰震亨

發明時珍曰白附子乃陽明經藥因與附子相似

孔休傷頰有癩王莽賜王

附方新十中風口喎半身不遂李正散用白附子

朱每服二錢熱酒調小兒暑風暑毒入心痰塞心

危急之證非此丸生料膜眩之劑不能救之三生
丸用白附子天南星半夏並去齒等分生研猪膽
汁和丸黍米大量兒大小以薄荷湯下
令兒側卧出痰水即甦全幼心鑑
頭痛氣鬱胃膈不利白附子炮去皮臍半斤石膏
煨紅半斤硃砂二兩二錢半龍腦一錢為末粟米
飯丸小豆大每服三十九食
後茶酒任下御藥院方
角去皮等分為末食後茶清
服仰卧少頃普濟本事方
痰厥頭痛白附子天
等分生研為末生薑自然汁浸蒸餅丸綠
豆大每服四十九食後薑湯下濟生方
赤白汗
斑白附子硫磺等分為末薑汁調
稀茄蒂蘸擦日數次簡便方
面上疔黧白附
朱卧時漿水洗面以白蜜和塗紙
耳出膿水白附
上貼之久久自落衛生易簡方
錢濕紙包煨熟五更食温酒下
聖濟錄
喉痺

腫痛白附子末枯荖等分研末塗
舌上有涎吐出聖惠方
偏喙疝氣白附
箇為末津調填臍上以艾炙三
壯或五壯即愈楊起簡便方
小兒吐逆不定虛
白附子藿香等分為末每米
飲下半錢保幼大全
慢痺驚風白附子半
半兩黑附子一錢並炮去皮為末每服二錢生薑
五片水煎服亦治大人風虛止吐化痰宣和間真
州李博士用治且內翰女孫甚効康州陳侍郎病
風虛極昏吳內翰令服三四服即愈楊氏家藏

虎掌 本經 天南星 寶 宋開

釋名虎膏 綱目 鬼茺蒟 日華恭曰其根四畔有圓牙
看如虎掌故有此名頌曰天

南星即本草虎掌也小者名由跋古方多用虎掌
不言天南星南星近出唐人中風痰毒方中用之
乃後人採用別立此名爾時珍曰虎掌因葉形似
之非根也南星因根圓白形如老人星狀故名南

星即虎掌也蘇頌說甚明白宋開寶不當重出南星條今併入

集解 采陰乾弘景曰近道亦有形似半夏但大而四邊有子如虎掌今用多破作三四片方藥不甚

用也恭曰此是由跋宿根其苗一莖莖頭一葉枝了扶莖根大者如拳小者如雞卵都似扁柿四畔

有圓牙看如虎掌由跋是新根大如半夏二三四倍四畔無子牙陶說似半夏乃由跋也保昇曰莖頭

有八九葉花生莖間藏器曰天南星生安東山谷葉如荷獨莖用根頌曰虎掌今河北州郡有之初

生根如豆大漸長大似半夏而扁年久者根圓及于大者如雞卵周匝生圓牙三四枚或五六枚三

四月生苗高尺餘獨莖上有葉如瓜五六出分布尖而圓一窠生七八莖時出一莖作穗直上如鼠

尾中生一葉如匙累莖作房旁開一口上下尖中有花微青褐色結實如麻子大熟即白色自落布

地一子生一窠九月苗殘取根今冀州人葉圃中

種之呼為天南星又曰天南星處處乎澤有之二

月生苗似荷梗其莖高一尺以來葉如蒟蒻兩枝相抱五月開花似蛇頭黃色七月結子作穗似石

櫛子紅色二月八月采根似芋而圓扁與蒟蒻相類人多誤采了不可辨但蒟蒻莖斑花紫南星根

小柔膩肌細炮之易裂為可辨爾南星即本經虎掌也大者四邊皆有牙子采時削去之江州一種

草葉大如掌面青背紫四畔有牙如虎掌生三四葉為一本冬青不結花實治心疾寒熱積氣亦與

虎掌同名故附見之時珍曰大者為虎掌南星小者為由跋乃一種也今俗又言大

者為鬼白小者為南星殊為謬誤

修治 頌曰九月采虎掌根去皮臍入器中湯浸五

裂用時珍曰凡天南星須用一二兩以上者佳治風

痰有生用者須以溫湯洗淨仍以白礬湯或入皂

角汁浸三日夜日換水暴乾用若熟用者須於黃土地掘一小坑深五六寸以炭火燒赤以好酒

沃之安南星於內在盆覆定灰泥固濟一夜取出
用急用即以濕紙包於糖灰火中炮裂也一法治
風熱痰以酒浸一宿桑柴火蒸之常酒酒入既內
令氣猛一伏時取出竹刀切開味不麻舌為熟未
熟再蒸至不麻乃止脾虛多痰則以生薑渣和黃
泥包南星煨熟去泥焙用造南星麴法以薑汁礬
湯和南星末作小餅子安籃內褚葉包蓋待上黃
衣乃取晒收之造膽星法以南星生研未臘月取
黃牯牛膽汁和劑納入膽中
繫懸風處乾之年久者彌佳

氣味苦温有大毒

別錄曰微寒普曰虎掌神農雷
公苦有毒岐伯桐君辛有毒大

明曰辛烈平果曰苦辛有毒陰中之陽可升可降
乃肺經之本藥震亨曰欲其下行以黃蘗引之之
才曰蜀漆為之使惡莠草大明曰畏附子乾薑生
薑時珍曰得防風則不麻得牛膽則不燥得火炮
則不毒生能伏雄黃丹砂焰硝**主治**心痛寒熱結氣積聚伏梁傷

筋痿拘緩利水道

經本除陰下濕風眩別錄主疝瘕腸

痛傷寒時疾強陰

權甄天南星主中風麻痺除痰下

氣利胃膈攻堅積消癰腫散血墮胎開寶金瘡折傷

瘀血擣傅之藏器蛇蟲咬疥癬惡瘡大明去上焦痰及

眩運元素主破傷風口噤身強李杲補肝風虛治痰功

同半夏好古治驚癇口眼喎斜喉痺口舌瘡糜結核

鮮顛時珍

發明

時珍曰虎掌天南星乃手足太陰脾肺之藥
味辛而麻故能治風散血氣温而燥故能勝

濕除涎性緊而毒故能攻積技腫而治口喎舌糜
楊士瀛直指方云諸風口噤宜用南星更以人參

石菖蒲

佐之

附方 舊十新 **中風口噤** 目瞋無門下藥者開關散
用天南星為末入白龍腦

等分五月五日午時合之每用中指點末指齒三
二十遍措大牙左右其口自開又名破棺散

驗諸風口噤 天南星炮剉大人三錢小兒三字生
薑五片蘇葉一錢水煎減半八雄猪

膽汁少許溫服 **小兒口噤** 牙關不開天南星一枚
仁齋直指方 煨熟紙裹斜包剪一小

孔透氣干口中牙關自開也 ○ **小兒驚風** 墜涎
方用生南星同薑汁擦之自開

天南星一兩重一箇換酒浸七伏時取出安新瓦
上週迴炭火炙裂於濕地出火毒為末入硃砂一

分每服半錢荆芥湯調下每日 **吐瀉慢驚** 天王散
空心一服午時一服 經驗方

吐瀉或誤服冷藥脾虛生風痰慢驚天南星一箇
重八九錢者去臍黃土坑深三寸炭火五斤煨赤

入好酒半盞安南星在內仍架炭二條在上候發
裂取剉再炒熟為末用五錢天麻煨熟研末一錢

麝香一字和勻三歲小兒用半錢以生薑防
風煎湯調下亦治久嗽惡心 錢乙小兒方 **風癇**

痰迷 墜痰丸用天南星九蒸九晒為末薑汁麵糊
丸梧子大每服二十九人參湯下石菖蒲麥

門冬湯亦可 **小兒癇瘖** 癇後瘖不能言以天南星
衛生寶鑑 濕紙包煨為末雄猪膽汁

調服二字 ○ **治癇利痰** 天南星煨香一兩硃砂一
全幼心鑑 錢為末猪心血丸梧子大

每防風湯化下 **口眼喎斜** 天南星生研末自然薑
一丸 普濟方 汁調之左貼右右貼左

存方 **仁角弓反張** 南星半夏等分為末薑汁竹瀝
灌下一錢仍灸即愈 摘玄方 **破**

傷中風 胡氏奪命散又名至真散治打撲金刃傷
及破傷風傷濕發病強直如癇狀者天南

星防風等分為末水調敷瘡出水為妙仍以溫酒
調服一錢已死心尚溫者熱童便調灌二錢鬪毆

六直固固直和 卷之二十一 下

內傷墜壓者酒和童便連灌三服即甦亦可煎服三因方破傷風瘡生南星未水調

釜齋四圍木出婦人頭風攻目作痛天南星一箇

以醋一盞沃之蓋定勿令透氣候冷研末風痰頭

痛不可忍天南星一兩荆芥葉一兩為末薑汁糊

用天南星茴香等分生研末鹽醋煮麵風痰頭運

糊丸如法服之並出經効濟世方

日眩吐逆煩懣飲食不下玉壺丸用生南星生半

夏各一兩天麻半兩白麵三兩為末水丸梧子大

每服三十九丸以水先煎沸入藥煮五七沸腦風流

漉出放溫以薑湯吞之惠民和劑局方

涕邪風入腦鼻內結硬遂流髓涕大白南星切片

同煎服三四服其硬物自出腦氣流轉髓涕自收

以大蒜華菱末作餅隔紗貼顙前熨斗熨之或以

香附華菱末頻吹小兒風痰熱毒壅滯涼心壓驚

鼻中直指方

一兩入金錢薄荷十片丹砂一錢半龍腦麝香各

一字研末煉蜜丸芡子大每服一丸竹葉湯化下

全幼壯人風痰及中風中氣初起星香飲用南

心鑑十四片煎六分溫痰迷心竅壽星丸治心膽被驚

服王碩易簡方神不守舍或痰迷心

竅恍惚健妄妄言妄見天南星一斤先掘土坑一

尺以炭火三十斤燒赤入酒五升滲乾乃安南星

在內盆覆定以灰塞之勿令走氣次日取出為末

琥珀一兩硃砂二兩為末生薑汁打麵糊丸梧子

大每服三十九至五十九煎入參石風痰注痛見

菖蒲湯下一日三服和劑局方

羊躑躅痰濕臂痛右邊者南星制蒼木等分生

效嗽大天南星一枚炮裂研末每服一錢水一盞

薑三片煎五分溫服每日早午晚各一服

千金氣痰欬嗽 王粉丸南星麴半夏麴陳橘皮各
博濟子大每服四十九薑湯下寒痰去 清氣化痰丸治
橘皮加官桂 東垣蘭室祕藏 中脘氣滯痰涎煩悶頭目不清生南星去皮半夏
各五兩並湯泡七次為末自然薑汁和作餅鋪竹
篩內以楮葉包覆待生黃成麴晒乾每用二兩入
香附末一兩糊丸梧子大每服四十九食後薑湯
下 王璆 溫中散滯消導飲食天南星炮高良薑
薑汁糊丸梧子大每薑酒積酒毒 服此即解天南
湯下五十九 和劑方 酒一斗入坑放南星益覆
泥固濟一夜取出酒和水洗淨切片焙乾為末入
硃砂末一兩薑汁麵糊丸梧子大每服五十九薑
湯下蔡丞相呂丞相常用有驗 楊氏家藏方
吐泄不止 四肢厥逆虛風不省人事服此則陽回
名曰陽散天南星為末每服三錢京棗

三枚水二鍾煎八分溫服未省再服。腸風瀉血
又方醋調南星末貼足心 普濟方 諸藥不効天南星石灰炒焦黃色為末酒
糊丸梧子大每酒下二十九 普濟方 吐血不
止 天南星一兩剉如豆大以爐灰汁浸一宿洗焙
初生貼額 頭熱鼻塞者天南星炮為末水調 小兒
解顛 醋調緋帛上貼額門灸手類之立効 錢
乙小兒 解顛脫臼 不能收上用南星末薑汁調 小
直訣 兒口瘡 白屑如鷲口不須服藥以生天南星去皮
集効 走馬疳蝕 透骨穿腮生南星一箇當心剉空
以蓋子合定出火毒去麴為末入麴 風蟲牙痛 南
香少許拂瘡數日甚効 經驗方

未塞孔以氣極會
喉風喉痺天南星一箇刺心入
白僵蠶七枚紙包煨
痰瘤結核南星膏
或硬不疼不癢宜用此藥不可輒用針灸生天南
星大者一枚研爛滴好醋五七點如無生者以乾
者為末醋調先用針刺令氣透乃貼之覺癢則頻
貼取效嚴
子禮濟生方身面疔子
醋調南星末塗
簡易方

釋名

集解

梨曰由跋是虎掌新根大于半夏二二倍四
畔未有子牙其宿根即虎掌也藏器曰由跋
生林下苗高二尺似蒟蒻根如雞卵保昇曰春抽
下莖莖端有八九葉根圓扁而肉白時珍曰此即

天南星之小者其氣未足不堪服食故醫方罕用
惟重八九錢至一二兩餘者氣足乃佳正如附子之
側子不如附子之義也

正誤

弘景曰由跋本出始興今人亦種之狀如烏
髮而布地花紫色根似附子苦酒摩塗腫亦
効恭曰陶氏所說乃為尾根即為頭也又言虎掌
似半夏是以為尾為由跋以由跋為半夏非惟不
識半夏亦不識為尾與由跋也今南人猶以由跋
為半夏時珍曰陳延之小品方亦以東海為頭為
由跋則其
訛誤久矣

氣味辛苦温有毒主治毒腫結熱本

蒟蒻

宋開寶

コニヤク

釋名

蒟頭開寶鬼芋圖鬼頭

本草綱目草部

卷之五下

七

集解 志曰 莠頭出吳蜀葉似由跋半夏根大如碗
秋有花直出生赤子根如莠頭毒猛不堪食虎杖
亦名斑杖與此不同頌曰 江南吳中出白莠莠亦
曰鬼芋生平澤極多人采以為天南星了不可辨
市中所收往往是此但南星肌細膩而莠莠莖斑
花紫南星莖無斑花黃為異爾時珍曰 莠莠出蜀
中施州亦有之呼為鬼頭閩中入亦種之宜樹陰
下掘坑積糞春時生苗至五月移之長一二尺與
南星苗相似似但多斑點宿根亦自生苗其滴露之
說蓋不然經一年者根大如碗及芋魁其外理白
味亦麻人秋後采根須淨擦或搗或片段以醃灰
汁煮十餘沸以水淘洗換水更煮五六遍即成凍
子切片以苦酒五味淹食不以灰汁則不成也切
作細絲沸湯汆過五味調食狀如水母絲馬志言
其苗似半夏楊慎丹鉛錄言莠醬即此者皆誤也
王禎農書云救荒之法山有粉葛莠莠橡栗之類
則此物亦有益于民者也其斑杖即天南星之類

有斑者

根氣味 辛寒有毒 李廷飛曰 性冷甚不益人冷氣
人少食之生則戟人喉出血

主治 癰腫風毒摩傅腫上搗碎以灰汁煮成餅五

味調食主消渴 寶開

發明 機曰 按三元延壽書云有人患瘰癧百物不忌
有病腮癰者數人多食之亦皆愈

附錄 菩薩草 宋圖經 頌曰生江浙州郡凌冬不凋
秋冬有花直出赤子如莠頭冬月采

根用味苦無毒主中諸毒食毒酒研服之又諸蟲
傷搗汁飲并傳之婦人妊娠欬嗽搗篩蜜丸服効

半夏 本經 下品 力之七之三

本草綱目卷之二十一

釋名守田本經水玉本經地文別錄和姑本經時珍曰禮

夏生蓋當夏之半也故名守田會意水玉因形

集鮮別錄曰半夏生槐里川谷五月八月采根暴

相偶白花圓上弘景曰槐里屬扶風今第出青

州中亦有以肉白者為佳不厭陳久恭曰所在

皆有生平澤中者名羊眼半夏圓白為勝然江南

者大乃徑寸南人特重之頃來互用功狀殊異其

苗仍是由跋誤以為半夏也頌曰在處有之以齊

州者為佳二月生苗一莖莖端三葉淺綠色頗似

竹葉而生江南者似芍藥葉根下相重上大下小

皮黃肉白五月八月采根以灰裹二日湯洗暴乾

蜀圖經云五月采則虛小八月采乃實大其平澤

生者甚小名羊眼半夏由跋絕類半夏而苗不同

數曰白傍幾子真似半夏只是咬着微酸不入藥用

修治弘景曰凡用以湯洗十許過令滑盡不爾有

制其毒故也數曰修事半夏四兩用白芥子末二

兩醞醋二兩攪濁將半夏投中洗三遍用之若洗

涎不盡令人氣逆肝氣怒滿時珍曰今治半夏惟

洗去皮垢以湯泡浸七日逐日換湯晒乾切片薑

汁拌焙入藥或研為末以薑汁入湯浸澄三日瀝

去涎水晒乾用謂之半夏粉或研末以薑汁和作

餅子日乾用謂之半夏餅或研末以薑汁白礬湯

根氣味辛平有毒別錄曰生微寒熟溫生令人吐

本草綱目卷之二十一

熱令人下湯洗盡滑用元素曰

法也造麴妙和之治寒痰以薑汁礬湯入白芥子末和之此皆

夏麴白飛霞醫通云痰分之病半夏為主造而為

麴尤佳治濕痰以薑汁白礬湯和之治風痰以薑

汁及皂莢煮汁和之治火痰以薑汁竹瀝或荆瀝

和之治寒痰以薑汁礬湯入白芥子末和之此皆

味辛苦性温氣味俱薄沈而降陰中陽也好古曰

辛厚苦輕陽中陰也入足陽明太陰少陰三經之

才曰射干為之使惡皂莢畏雄黃生薑乾薑秦皮

龜甲及烏頭權曰柴胡為之使忌羊血海藻節糖

元素曰熱痰佐以黃芩風痰佐以南星寒痰佐以

乾薑痰痞佐以陳皮白朮多用則瀉脾胃諸血證

及口渴者禁用以為其燥津液主治傷寒熱心下

也孕婦忌之用生薑則無害

堅胃脹欬逆頭眩咽喉腫痛腸鳴下氣止汗本消

心腹胃膈痰熱滿結欬嗽上氣心下急痛堅痞時

氣嘔逆消癰腫療痿黃悅澤面目墮胎別錄消痰下

肺氣開胃建脾止嘔吐去胃中痰滿生者摩癰腫

除瘤瘦氣甄權治吐食反胃霍亂轉筋腸腹冷痰瘧

除瘧瘵氣甄權治吐食反胃霍亂轉筋腸腹冷痰瘧

除瘧瘵氣甄權治吐食反胃霍亂轉筋腸腹冷痰瘧

大治寒痰及形寒飲冷傷肺而欬消胃中痞膈上

痰除胃寒和胃氣燥脾濕治痰厥頭痛消腫散結

元治眉稜骨痛震亨補肝風虛好古除腹脹目不得瞑

白濁夢遺帶下時珍

發明權曰半夏使也虛而有痰氣宜加用之頌曰

潤也半夏之辛以散逆氣結氣除煩嘔發音聲行

水氣而潤腎燥好古曰經云腎主五液化為五濕

自入為唾入肝為泣入心為汗入脾為痰入肺為

滄有痰曰嗽無痰曰欬痰者因欬而動脾之濕也

半夏能泄痰之標不能泄痰之本也本者也腎也

欬死形痰有形無形則潤有形則燥所以為流濕

潤燥也俗以半夏為肺藥非也止嘔吐為足陽明

本草綱目卷之十一

雖為止嘔亦助柴胡黃芩主往來寒熱是又為足
少陽陽明也宗奭曰今人惟知半夏去痰不言益
脾蓋能分水故也脾惡濕濕則濡困困則不能治
水經云水勝則瀉一男子夜數如廁或教以生薑
一兩半夏大棗各三十枚水一升蒸瓶中慢火燒
為熟水時呷之便已也趙繼宗曰丹溪言二陳湯
治一身之痰世醫執之凡有痰者皆用夫二陳內
有半夏其性燥烈若風痰寒痰濕痰食痰則相宜
至于勞痰失血諸痰用之反能燥血液而加病不
可不知機曰俗以半夏性燥有毒多以貝母代之
貝母乃太陰肺經之藥半夏乃太陰脾經陽明胃
經之藥何可代也夫咳嗽吐痰虛勞吐血或痰中
見血諸鬱咽痛喉痺肺癰肺痿癰疽婦人乳難此
皆貝母為向導半夏乃禁用之藥若涎者脾之夜
美味膏粱炙博皆能生脾胃濕熱故涎化為痰久
則痰火上攻令人昏憤口紫偏癱僵仆蹇澁不語
生死曰夕自非半夏南星不可治乎若以貝母代
之則翹首待斃矣時珍曰脾無留濕不生痰故脾

為主痰之源肺為貯痰之器半夏能主痰飲反脹
脹者為其體滑而味辛性溫也涎滑能潤辛溫能
散亦能潤故行濕而通大便利穀而泄小便所謂
辛走氣能化液辛以潤之是矣紫古張氏云半夏
南星治其痰而欬嗽自愈丹溪朱氏云二陳湯能
使大便潤而小便長聊攝成氏云半夏辛而散行
水氣而潤腎燥又和劑局方用半硫丸治老人虛
秘皆取其滑潤也世俗皆以南星半夏為性燥誤
矣濕去則土燥痰涎不生非二物之性燥也古方
治咽痛喉痺吐血下血多用二物非禁劑也二物
亦能散而故破傷打撲皆主之惟陰虛勞損則非
濕熱之邪而用利竅行濕之藥是乃重竭其津液
醫之罪也豈藥之咎哉甲乙經用治夜不眠是果
性燥者乎岐伯云衛氣行于陽陽氣滿不得入于
陰陰氣虛故目不得瞑治法飲以半夏湯一劑陰
陽既通其卧立至方用流水千里者八升揚之萬
遍取清五升煮之炊以葦薪水沸入秫米一升半
夏五合煮一升半飲汁一盃曰三以知為度病新

發者覆盃則汗出
則已久者三飲而已

附方 舊十五新 法制半夏 清痰化飲壯脾順氣用
再洗如此七轉以濃米泔浸一日夜每一兩用白
礬一兩半溫水化浸五日焙乾以鉛白霜一錢溫
水化又浸七日以漿水慢火內煮沸焙乾收
之每器一二粒薑湯送化下 御藥院方 紅半

夏法 消風熱清痰涎降氣利咽大半夏湯浸焙制
先鋪燈草一重約一兩入龍腦五分硃砂為衣染之
蓋一指厚以炒豆焙之候乾取出每嚼一兩粒溫
水送下 御藥院方 化痰鎮心 祛風利膈辰砂半夏丸用半
以米浸三日生絹濾去滓澄清去水晒乾一兩入
辰砂一錢薑汁打糊丸梧子大每薑湯下七十九丸
此周府方 化痰利氣 三仙丸方 消痰開胃 去胸膈
也 袖珍 見虎掌下 壅滯

門方用半夏洗炮焙乾為末自然薑汁和作餅濕
紙裹煨香以熱水二盞同餅一錢入鹽伍分煎一
盞服之大壓痰毒及酒食傷極驗 ○經驗用半夏
天南星各二兩為末水五升入壘內浸一宿去清
水結乾重研每服二錢 中焦痰涎利咽清頭自進
水二盞薑三片煎服 飲食半夏泡七
次四兩枯礬一兩為末薑汁打糊或煮棗肉和丸
梧子大每薑湯下十五丸寒痰加丁香五錢熱痰
加寒水石煨四兩名 老人風痰 木時熱不識人及
至液丸 和劑局方 肺熱痰實不利半
夏炮七次焙硝石半兩為末入白麴搗勻 膈壅風
水和丸綠豆大每薑湯下五十九丸 普濟

痰 半夏半斤酸漿浸一宿溫湯洗五十遍去惡氣
入生龍腦一錢以漿水濃脚和丸雞頭子大紗袋
盛避風處陰乾每服一九好茶或薄荷湯嚼下
御藥院方 搜風化痰 定志安神利頭目辰砂化痰丸用
院方 半夏麴三兩天南星炮 兩辰砂

枯礬各半兩為末薑汁打糊丸梧子大每痰厥中服二十九食後薑湯送下和劑局方

風省風湯用半夏湯泡八兩甘草炙二兩防風四兩每服半兩薑三十片水二盞煎服奇効方

風痰頭暈嘔逆日眩面色青黃脈弦者水煎金花兩天麻半兩雄黃二錢小麥麵三兩為末水和成餅水煮浮起漉出搗丸梧子大每服五十九薑湯下極効亦治風痰咳嗽二便不通

風痰頭痛紫古活法機要方風痰濕痰青壺夏一斤天南星半兩各湯炮晒乾為末薑汁和作餅焙乾入神麴半兩白朮末四兩枳實末二兩薑汁麵糊丸梧子大每服五

十丸薑湯下葉氏方風痰喘逆凡元欲吐眩一兩雄黃三錢為末薑汁浸蒸餅丸梧子大每服二十九薑湯下已吐者加檳榔活法機要

痰喘急各一寸薑二片水一盞煎七分溫服和

劑局上焦熱痰嗽制過半夏一兩片黃芩末

凡淡薑湯食後服此周憲肺熱痰嗽制半夏括樓王親製方也袖珍方

未薑汁打糊丸梧子大每服一二十九熱痰嗽白湯下或以括樓瓢煮熟丸不濟生方

煩熱面赤口燥心痛脉洪數者小黃芩用半夏天南星各一兩黃芩一兩半為末薑汁浸蒸餅丸梧子大每服五七十九食後小兒痰熱嗽驚悸半薑湯下紫古活法機要

為末牛膽汁和入膽內懸風處待乾蒸餅濕痰嗽丸綠豆大每薑湯下三五九摘玄方

嗽面黃體重嗜卧驚兼食不消脉緩者白朮丸用半夏南星各一兩白朮一兩半為末薄糊丸梧子大每服五七十九

薑湯下活法機要氣痰效嗽面白氣促洒浙惡者玉粉丸用半夏南星各一兩官桂半兩為末糊丸梧子大每服五十九薑湯下活法機要

本草綱目卷之七下

結胃痛 正在心下按之則痛脉浮滑者小陷胃湯

主之半夏半升黃連一兩栝樓實大者一箇水六升先煮栝樓至三升去滓內二

味煮取二升分三服仲景傷寒論 濕痰心痛

喘急者半夏油炒為末粥糊丸綠豆 急傷寒病

大每服二十九薑湯下 丹溪心法 急傷寒病

四錢生薑七片酒一盞煎 結痰不出 語音不清年

服 胡洽居士百病方 一字草烏頭半字為末薑汁

粉丸半夏半兩桂心一丸夜卧含嚥 活法機

要 浸蒸餅丸艾子大每服一丸夜卧含嚥 活法機

停痰冷飲 嘔逆橘皮各一兩每服四錢生薑七片水

二盞煎一盞溫 停痰留飲 胃膈滿悶氣短惡心飲

服 和劑局方 食不下或吐痰水茯苓

半夏湯用半夏泡五兩茯苓三兩每服四錢薑

七片水一鍾半煎七分甚捷徑 和劑局方 支

飲作嘔 嘔家本渴不渴者心下有支飲也或似端

不喘似嘔不嘔似噦不噦似心下憤憤並宜

小半夏湯用半夏炮七次一升生薑半升水

七升煮一升五分服 張仲景金匱要畧 噦逆

欲死 半夏生薑湯主 痘瘡噦氣 方同 嘔噦眩悸

得下 半夏加茯苓湯半夏一升生薑半斤茯苓三

兩切以水七升煎一升半分溫服之 金匱要畧

目不得眠 見發 心下悸忪 半夏麻黃丸 半夏麻黃

每服三十九日 傷寒乾嘔 半夏熟洗研末生薑湯

三 金匱要畧 嘔逆 內有寒痰半夏一升洗滑焙研小麥麵

日三服稍增至十五枚旋煮旋吞覺病減再作 嘔

忌羊肉餒糖此乃許仁則方也 外臺秘要

吐反胃 大半夏湯半夏三升人參三兩白蜜一升

升半溫服一升日再服亦 胃寒噦逆 停痰留飲

治膈間支飲 金匱要畧 香半夏湯用

本草綱目 卷之二十三

本草綱目 卷之二十三

本草綱目 卷之二十三

本草綱目 卷之二十三

本草綱目 卷之二十三

本草綱目 卷之二十三

本草綱目 卷之二十三

本草綱目 卷之二十三

本草綱目 卷之二十三

本草綱目 卷之二十三

本草綱目 卷之二十三

本草綱目 卷之二十三

本草綱目 卷之二十三

本草綱目 卷之二十三

本草綱目 卷之二十三

本草綱目 卷之二十三

本草綱目 卷之二十三

本草綱目 卷之二十三

本草綱目 卷之二十三

本草綱目 卷之二十三

本草綱目 卷之二十三

本草綱目 卷之二十三

本草綱目 卷之二十三

本草綱目 卷之二十三

本草綱目 卷之二十三

本草綱目 卷之二十三

本草綱目 卷之二十三

本草綱目 卷之二十三

本草綱目 卷之二十三

本草綱目 卷之二十三

本草綱目 卷之二十三

本草綱目 卷之二十三

本草綱目 卷之二十三

本草綱目 卷之二十三

本草綱目 卷之二十三

本草綱目 卷之二十三

本草綱目 卷之二十三

本草綱目 卷之二十三

本草綱目 卷之二十三

本草綱目 卷之二十三

本草綱目 卷之二十三

本草綱目 卷之二十三

半夏湯泡炒黃二兩藿香葉一兩丁香皮半兩小兒每服四錢水一盞薑七片煎服和劑局方

吐瀉脾胃虛寒齊州半夏泡七次陳粟米各一錢半薑十片水棧半煎八分溫服錢乙小兒

小兒痰吐或風壅所致或欬嗽發熱飲食即嘔半夏泡七次半兩丁香一錢以半夏末水

和包丁香用麪重包煨熟去麪為末生薑自然汁議和丸麻子大每服二三十九陳皮湯下活幼口

議議妊娠嘔吐半夏二兩人參乾薑各一兩為末薑汁麪糊丸梧子大每飲服十九日三

服仲景霍亂腹脹半夏桂等分為末水服方寸七肘後方小兒腹

脹半夏末少許酒和丸粟米大每服二九薑湯下不瘥加之或以火炮研末薑汁調貼臍亦佳

子母秘錄黃疸喘滿小便自利不可除熱半夏生薑各半斤水七升煮三升五合分再服

有人氣結而死張仲景方下暖以此伏暑引飲脾胃不利少許入口遂活

半夏醋煮一斤茯苓半斤生甘草半斤為末薑汁通糊丸梧子大每服五十九熱湯下和劑局方

老人虛秘冷秘及痔瘡冷氣半疏丸半夏炮炒生子大每空心溫酒下失血喘急吐血下血崩中帶

五十九和劑局方失血喘急下喘急痰嘔中滿宿瘀用半夏推扁以薑汁和麪包煨黃研末米

糊丸梧子大每服三十九自湯下直指方白濁夢遺半夏二兩洗十次切破以木猪苓二兩同

山藥糊丸梧子大每服三十九伏苓湯送下腎氣閉而一身精氣無所管攝妄行而遺者宜用此方

差半夏有利性猪苓導水使腎氣通也八般頭風黃下元虛憊者不同許學士本事方

三次見效半夏末入百草霜少許作紙燃燒烟就鼻內齧之口中含永有涎吐去再含衛生寶鑑

少陰咽痛生薑不能言語聲不出者苦酒湯主之半夏七枚打碎雞子一枚頭開一竅

黃納苦酒令小浦入半夏在內以環子坐于炭火上煎三沸去滓置盆中時時噓之極驗未瘥更作
 ○仲景喉痺腫塞生半夏末嚙鼻內集簡方骨哽在咽
 白芷等分爲末水服方寸七重舌木舌脹大塞
 當嘔出忌羊肉外臺秘要
 含漱之○又方半夏二十枚水煮過再炮片時小
 乘熱以酒一升浸之密封良久熱漱冷吐之
 兒顛陷乃冷也水調半面上黑氣調敷不可見風
 不計遍敷從早至晚如此三日皂癩風眉落夏辛
 角湯洗下面瑩如玉也摘女方
 屎燒焦等分爲末自然盤腸生產產時子腸先出
 薑汁日調塗聖濟錄
 盤腸產以半夏末頻嚙鼻產後運絕和丸大豆大
 中則上也婦人良方
 納鼻中即愈此小兒驚風生半夏一錢阜角半
 鵲法也時後

各噫驚散即卒死不寤半夏末吹鼻中即活南岳
 甦直指方
 五絕急病一日自縊二日墻壓三日溺水四日屬
 入鼻中心溫者一日癰疽發背及乳瘡半夏末雞
 可活也子母秘錄
 後吹奶腫痛半夏一箇煨研酒服立愈一左以末
 方吹奶腫痛隨左右嚙鼻効劉長春經驗方
 打撲瘀痕水調半夏末塗之一宿遠行好脚上方同
 簡金刃不出入骨脈中者半夏白欬等分爲末酒
 李筌大飛蟲入耳生半夏末麻油調塗蝎蠶螫人
 白經水調塗之立蝎癩五孔相通者半夏末水
 半夏末水調塗之立
 惠錢相公篋中方
 方咽喉骨哽半夏白芷等分爲末水服方寸
 七當嘔出忌羊肉外臺秘要

堇涎主治煉取塗髮眉墮落者即生雷

蚤休本經
下品

釋名 蚤休別錄 螻休日華 紫河車圖經 重臺唐本 重樓 金線

唐三層草綱目 七葉一枝 花蒙草 甘遂唐本 白甘遂時珍

曰蟲蛇之毒得此治之即休故有蚤休螻休諸名
重臺三層因其葉狀也金線重樓因其花狀也其
遂因其根狀也紫河車因其功用也

集解 別錄曰蚤休生山陽川谷及宛句恭曰今謂
重樓金線者是也一名重臺商人名為甘遂

一莖六七葉似王孫鬼白保昇曰葉似鬼白甘遂
如肥大莖蒲細肌脆白保昇曰葉似鬼白甘遂
久者二三重根如紫參皮黃肉白五月采根日乾
大明曰根如尺一蜈蚣大如肥紫莖蒲頌曰即紫

河車也今河中濟陽華鳳文州及江淮間亦有之
葉似王孫鬼白等作二三層六月開黃紫花葉赤
黃色上有金絲垂下秋結紅子根似肥薑皮赤肉
白四月五月采之宗奭曰蚤休無旁枝止一莖挺
生高尺餘顛有四五葉葉有岐似苦杖中心又起
垂亦如是生葉惟根入藥用時珍曰重樓金線處
處有之生于深山陰濕之地一莖獨上莖當葉心
葉綠色似芍藥凡二三層每一層七葉莖頭夏月
開花一花七瓣有金絲藥長三四寸王屋山產者
至五七層根如鬼臼蒼木狀外紫中白有粘糯二
種外丹家采制三黃砂永入藥洗切焙用俗諺云
七葉一枝花深山是我家癰疽如遇者一似手拈
也

根氣味苦微寒有毒大明曰冷無毒伏雄
黃丹砂蓬砂及鹽

癰搥頭弄舌熱氣在腹中本經 癰疾癰瘡除蝕下

本草綱目草部

去蛇毒 錄別 生食一升利水 唐本治胎風手足搐能

吐泄瘰癧 明去瘡疾寒熱時

發明 恭曰摩醋傳癰腫蛇毒甚有效時珍曰紫河

腫者宜之而道家有服食法不知果有益否也

附方 新服食法 紫河車根以竹刀刮去皮切作散

瀉出疑冷入新布袋中懸風處待乾每服三九五

更初面稟念呪并水下連進三服即能休癩若

飲食先以黑豆煎湯飲之次以藥丸煮稀粥漸漸

食之呪曰天明氣清金雞鳴吾今服藥欲長生吾

今不饑復不渴賴 小兒胎風 手足搐搦用蚤休即

得神仙草有靈 錢冷水下 慢驚發搐 蚤休一錢枯樓根未二錢

衛生易簡方 煎麝香薄荷湯調下 錢乙小兒友 中鼠莽毒

同于慢火上炒焦黃研勻每服一字 重樓根磨水服 因喉穀賦 腫痛用重臺赤色者川

即愈 集簡方 消半兩半夏泡二分為末蜜 丸茨子大含之 聖惠方

鬼臼 本經 校正 併入圖經 釋名 九臼 本經 天臼 錄別 鬼藥 綱目 鮮毒 別錄 爵犀 本經 馬目

毒公 本經 害母草 綱目 羞天花 綱目 木律草 綱目 璫田草 綱目

獨脚蓮 本草 獨荷草 土宿 山荷葉 綱目 早荷 綱目 八角盤

綱目 唐婆鏡 弘景曰鬼臼根如射干白而味甘九白

而白如馬眼故名馬目毒公殺蠱鮮毒故有犀名

其葉如鏡如盤如荷而新苗生則舊苗死故有鏡

本草綱目草部 卷之十七下

盤荷蓮害母諸名蘇東坡詩集云瑠田草俗號唐
婆鏡卽本草鬼白也歲生一白如黃精根而堅瘦
可以辟穀宋祁劍南方物贊云羞天花蜀地處處
有之依莖綴花蔽葉自隱俗名羞天予改爲羞寒
花卽本草鬼白也贊云冒寒而茂莖修葉廣附莖
作花葉蔽其上以其自蔽若有羞狀○別有羞天
草與此不同
卽海芋也

集解

別錄曰鬼白生九真山谷及宛句二月八月

射干木葦又似鉤吻有兩種出錢塘近道者味甘
上有叢毛最勝出會稽吳興者大而味苦無叢毛
力劣今馬自毒公狀如黃精根其白處似馬眼而
柔糯今方家多用鬼白而少用毒公不知此那復
乖越如此恭曰鬼白生深山巖石之陰葉如薺麻
重樓葦生一莖莖端一葉亦有兩岐者年長一莖
莖枯則爲一白假令生來二十年則有二十白豈
惟九白耶根肉安鬚並似射干今俗用多是射

而江南別送一物非真者今荆州當陽縣峽州遠
安縣襄州荆山縣山中並真之亦極難得頌曰今
江寧府滁舒商齊杭襄峽州荆門軍亦有之並如
蘇恭所說花生莖間赤色三月開後結實又一說
鬼白生深山陰地葉六出或五出如鴈掌莖端一
葉如繖且時東向及暮則西傾蓋隨日出沒也花
紅紫如荔枝正在葉上常爲葉所蔽未常見白一
年生一莖既枯則爲一白及八九年則八九白矣
然一年一白生而一白腐蓋陳新相易也故俗名
害母草如芋魁烏頭葦亦然新苗生則舊苗死前
年之舊腐矣而本草注謂全似射干今射于體狀
雖相似然曰形淺薄與鬼白大異鬼白如八九箇
南星側比相疊而色理正如射于用者當使人求
苗采之市中不復有也時珍曰鬼白根如天南星
相疊之狀故市人道謂小者爲南星大者爲鬼白
殊爲謬誤按黃山谷集云唐婆鏡葉底開花俗名
羞天花卽鬼白也歲生一白滿十二歲則可爲藥
今方家乃以鬼燈檠爲鬼白誤矣又鄭樵通志云

鬼白葉如小荷形如鳥掌年長一莖莖枯則根為一白亦名八角盤以其葉似之也據此二說則似是今人所謂獨脚蓮者也又名山荷葉獨荷草旱龍門山王屋山有之一莖獨上莖生葉心而中空一莖七葉圓如初生小荷葉面青背紫採其葉作瓜李香開花在葉下亦有無花者其根全似蒼木紫河車丹爐家采根制三黃砂汞或云其葉八角者更靈或云其根與紫河車一樣但以白色者為河車赤色者為鬼白恐亦不然而庚辛玉冊謂蚤休陽草旱荷陰草亦有分別陶弘景以馬自毒公與鬼白為二物殊不知正是一物而有二種也又唐獨孤酒丹房鏡源云木律車有二種根皆似南星赤莖直上莖端生葉一種葉凡七瓣一種葉作數層葉似蓖麻面青背紫而有細毛葉下附莖開一花狀如鈴鐺倒垂青白色黃藥中空結黃子風吹不動無風自搖可制砒毒按此即鬼白之二種也其說形狀甚明

根氣味辛温有毒

別錄曰微温弘景曰甘温有毒權曰苦之才曰畏垣衣

主治殺蟲毒鬼疰精物辟惡氣不祥逐邪解百毒

本經殺大毒療欬喉結風邪煩惑失魄妄見去目

中膚翳不入湯別錄主尸疰殭瘕勞疾傳尸瘦疾甄權

下死胎治邪瘧癰疽蛇毒射工毒時珍

發明頌曰古方治五尸鬼疰百毒惡氣多用之又日今福州人三月采瑞田草根葉焙乾搗末

蜜丸服

附方新子死腹中

胞破不生此方累効救入幾萬數也鬼曰不拘多少黃色者去

毛為細末不用篩羅只燃之如粉為度每服一錢無灰酒一盞同煎八分通口服立生如神名一字

神散 婦 射工中人 寒熱發瘡鬼由葉一把苦酒

人良方 黑黃急病 黑黃面黑黃身如土色不妨食脉

方 脉耳會王泉章門心俞用生鬼曰搗汁 小盞服乾者為末水服 三十六黃方

射干 本經 下品 烏多

釋名 烏扇 經本 烏翬 別錄 烏吹 別錄 烏蒲 經本 鳳翼 拾遺 鬼扇

土宿 扁竹 綱目 仙人掌 土宿 紫金牛 土宿 野萱花 綱目 草薑 別錄

黃遠 吳普弘景曰射干方書多音夜頌曰射干之

爾而陶氏以夜音為疑蓋古字音多通呼若漢官

僕射主射事而亦音夜非有別義也時珍曰其葉

叢生橫鋪一面如鳥翅及扇之狀故有鳥扇烏翬

鳳翼鬼扇仙人掌諸名俗呼扁竹謂其葉扁生而

根如竹也根葉又如蠶薑故曰草薑○翬音所甲切扇也

集解 別錄曰射干生南陽山谷田野三月三日采

之人言其葉是為尾而復有為頭此蓋相似爾恐

非為翬也又別有射于相似而花白莖長似射人

之執竿者故阮公詩云射于臨層城此不入藥用

秦曰為尾葉都似射于而花紫碧色不抽高莖根

似高良薑而肉白名為頭保昇曰射于高二三尺

花黃實黑根多鬚皮黃黑肉黃赤所在皆有二月

八月采根去皮日乾藏器曰射干為尾二物相似

人多不分射干即人間所種為花草名鳳翼者葉

如鳥翅秋生紅花赤點為尾亦人間所種苗低下

本草綱目草部 卷之十七下 三

瓣上有細文秋結實作房中子黑色一說射于多
生山崖之間其莖雖細小亦類木故荀子云西方
有木名曰射于莖長四寸生於高山之上是也陶
弘景所說花白者自是射于之類震亨曰根為射
于葉為鳥髮紫花者是紅花者非穢曰按諸注則
射于非一種有花白者花黃者花紫者花紅者丹
溪獨取紫花者必曾試有驗也時珍曰射于即今
扁竹也今人所種多是紫花者呼為紫蝴蝶其花
三四月開六出大如萱花結房大如拊指頗似泡
桐子二房四隔一隔十餘子子大如胡椒而色紫
極硬咬之不破七月始枯陶弘景謂射于為尾是
一種蘇恭陳藏器謂紫碧花者是為尾紅花者是
射于韓保昇謂黃花者是射于蘇頌謂花紅黃者
是射于白花者亦其類朱震亨謂紫花者是射于
紅花者非各執一說何以憑依謹按張揖廣雅云
鳶尾射于也易通卦驗云冬至射于生土宿真君
本草云射于即扁竹葉扁生如側手掌形莖亦如
之青綠色一種紫花一種黃花一種碧花多生江

南湖廣川浙平陸間八月取汁煮雉黃伏雌黃制
丹砂能拒火據此則鳶尾射于本是一類但花色
不同正如牡丹芍藥菊花之類其色各異皆是同
屬也大抵藥功不相遠藏器曰射于之名有三
佛經射于貂獬此是惡獸似青黃狗食人能緣木
阮公云射于臨層城者是樹殊有高大者本草射
于是草即今人所種者也

根修治 然後以篋竹葉煮之從午至亥日乾用

氣味 苦平有毒 微寒 權曰有小毒 元素曰苦陽中

主治 欬逆上氣喉痺咽痛不得消息

散結 氣腹中邪逆 飲食太熱 本經療老血在心脾間

欬唾 言語氣臭 散胃中熱氣 別錄苦酒摩塗毒腫 景

治疰氣消瘀血通女人月閉甄消痰破癥結胃膈
 滿腹脹氣喘痿癱開胃下食鎮肝明目大治肺氣
 喉痺為佳宗去胃中癰瘡元利積痰疝毒消結核
 震亨曰射干屬金有木與火行去陰厥陰之
 癸明震積痰使結核自消甚捷又治便毒此足厥陰
 濕氣因疲勞而發取射干三寸與生薑同煎食前
 服利三兩行甚効時珍曰射干能降火故古方治
 喉痺咽痛為要藥孫真人千金方治喉痺有烏妻
 膏張仲景金匱玉函方治瘡而止氣喉中作水雞
 聲有射干麻黃湯又治瘡母鼈甲煎丸亦用烏扇
 燒過皆取其降厥陰相火也火降則血散腫消而
 痰結自解矣

附方 舊二 新八 咽喉腫痛射干花根山豆根陰乾為傷

寒咽閉 腫痛用生射干猪膽各四兩合煎令焦喉

痺不通 漿水不入外臺秘要用射干一片含嚙汁

肺動即解或醋研汁噲引涎出亦妙○便民方用

紫蠅蝶根一錢黃芩生甘草結梗各五分為末水

調頓服立愈 二便不通 諸藥不効紫花扁竹根生

通水 蠶腹大 動搗水聲皮膚黑用鬼扇根搗陰

疝腫刺 與服取利亦可丸服 肘後方乳癰初腫

扁竹根如僵蠶者同萱草根為 中射工毒 生瘡者

禾蜜調傳之神効 永類方 麻各二兩水三升煎二升溫服

以漆傳瘡上 姚僧坦集驗方

鷓尾 本經

下品

釋名 烏園 本經根名鷓頭 時珍曰並以形命名烏園當作烏鷓

集解 別錄曰烏鷓生九疑山谷五月采弘景曰方家言是射干苗而生療亦與當別是一種方

用鷓頭當是其根療體相似而本草不顯恭曰此草所在有之人家亦種葉似射干而潤短不抽長莖花紫碧色根似高良薑皮黃肉白嚼之乾人咽喉與射干全別射于花紅抽莖長根黃有白保昇曰草名鷓尾根名鷓頭亦謂之鷓根葉似射干布地生黑根似高良薑而節大數箇相連九月十月采根日乾時珍曰此即射干之苗非別一種也肥地者莖長根粗瘠地者莖短根瘦其花自有數色諸家皆是強分陳延之小品方言東海鷓頭即由跋者亦訛也東海出之故耳

氣味 苦平有毒 恭曰有小毒 **主治** 蠱毒邪氣鬼疰諸毒

破癥瘕積聚去水 下二蟲本經殺鬼魅療頭眩別錄

附方 舊一飛尸遊蠱 着喉中氣欲絕者鷓尾根削去皮納喉中摩病處令血出

為佳 陳藏 鬼魅邪氣 四物鷓頭散東海鷓頭黃器本草拾遺 牙即金牙黃若子防葵為禾酒服方寸七欲令病人見鬼增防葵一分欲令知鬼又增一分立驗不可多服 陳延之小品方

王籍 綱 月 網 木 示 口 乙

釋名 白鶴仙 時珍曰並以花象命名

集解 時珍曰王籍處處人家栽為花草二月生苗成叢高尺許柔莖如白菘其葉大如掌團而

有尖葉上紋如車前葉青白色頗嬌瑩六七月抽莖莖上有細葉中出花朵十數枚長二三寸本小未大未開時正如白主搔頭簪形又如羊肚蘑菇之狀開時微綻四出中吐黃藥頗香不結子其根

本草綱目卷之七下

連生如鬼曰射于生薑輩有鬚毛舊莖死則根有
一曰新根生則舊根腐亦有紫花者葉微狹皆鬼
之屬曰射干

根氣味甘辛寒有毒**主治**搗汁服解一切毒下骨

硬塗癰腫時珍

附方新乳癰初起內消花柳王簪花取根插婦人

斷產白鶴仙根白鳳仙子各錢半紫葳二錢半

以酒半盞服之不可着牙王簪根搗水

齒能損牙齒也摘玄方解斑蝥毒服之即解

趙真人下魚骨哽王簪花根山裏紅果根同搗自

濟急方然汁以竹筒灌入咽中其骨自

下不可着牙齒王簪根乾者一錢白

隴仙乾坤生意刮骨取牙砒三分白礬七分蓬

少許點疼處即自落也余居士選奇方

葉氣味同主治蛇虺螫傷搗汁和酒服以渣傳之

中心留孔洩氣時珍

鳳仙綱目ツニベニ

釋名急性子救荒早珍珠綱目金鳳花綱目小桃紅救荒夾

竹桃救荒海蔘音納染指甲草救荒菊婢時珍曰其花頭

翅如鳳狀故以名之女人采其花及葉包染指甲

其實狀如小桃老則迸裂故有指甲急性小桃諸

名宋光宗李后諱鳳宮中呼為好友兒

花張宛丘呼為菊婢韋居呼為羽客

集解時珍曰鳳仙人家多種之極易生二月下子

五月可再種苗高二三尺莖有紅白二色其

大如指中空而脆葉長如尖似桃柳葉而有鋸齒
極間開花或黃或白或紅或紫或碧或雜色亦自
變易狀如飛禽自夏初至秋盡開謝相續結實纍
然大如櫻桃其形微長色如毛桃生青熟黃犯之
即自裂皮卷如拳苞中有子似蘿蔔子而小褐色
人采其肥莖汙醜以充蒿菜嫩華酒浸一宿亦可
食但此草不生蟲蠹蜂蝶亦不近恐亦不能無毒也

子氣味微苦温有小毒**主治**產難積塊噎膈下骨

哽透骨通竅時珍

發明時珍曰鳳仙子其性急速故能透骨軟堅

人烹魚肉硬者投數粒即易軟爛是其驗也
綠其透骨最能預齒與王簪根同凡
服者不可着齒也多用亦乾人咽

附方新產難催生鳳仙子二錢研末水服勿近牙
外以蓖麻子隨年數搗塗足心

噎食不下鳳仙花子酒浸三宿晒乾為末酒
丸綠豆大每服八粒温酒下不可

咽中骨哽欲死者白鳳仙子研水
一太呷以竹筒灌入咽

牙齒欲取金鳳花子研末
入瓶少許點於

小兒痞積急性子水荏花子大黃各一
兩俱生研末每味取五錢外

用皮硝一兩拌勻將白鵝鴿一箇或白鴨亦可去
毛屎剖腹勿犯水以布拭淨將末裝入內用線紮

定沙鍋內入水三碗重重紙封以小火煮乾將鴿
鴨翻調焙黃色冷定早晨食之日西時疾軟三日
大便下血病去矣忌冷物

百日 孫天仁集効方

花氣味甘滑温無毒**主治**蛇傷搗酒服即解又治

腰脇引痛不可忍者研餅晒乾為末空心每酒服

三錢活血消積時珍

附方 新風濕卧牀不起用金鳳花柏子仁朴硝木

獨活寄生湯
瓜煎湯洗浴每日二三內服
吳曼扶壽精方

根葉氣味苦甘辛有小毒主治雞魚骨哽誤吞銅

鐵杖撲腫痛散血通經軟堅透骨時珍

附方 新咽喉物硬金鳳花根嚼爛禽獸骨白下雞

也亦治誤吞銅鐵打杖腫痛鳳仙花葉搗如泥塗

危氏得効方夜血散即愈冬月收取乾者研末

水和塗之葉廷器通變要法馬患諸病白鳳

坐拏草宋圖

集解 頌曰生江西北及滁州六月開紫花結實采其

苗入藥甚易得後因久用有効今頗貴重

時珍曰按一統志云出吉安永豐縣

蘇頌

氣味 辛熱有毒主治風痺壯筋骨兼治打撲傷損

發明 頌曰神醫普救方治風藥中已有用者

時珍曰危氏得効方麻藥煮酒方中用之聖濟錄

治膈上虛熱咽喉噎塞小便赤瀉神困多睡有坐

拏丸用坐拏草大黃赤芍藥木香升麻麥門冬黃

芪木通酸棗仁薏苡仁枳殼等分為末

附錄 押不蘆時珍曰按周蜜癸辛雜志云漠北回

地方有草名押不蘆土人以少許

磨酒飲即通身麻痺而死加以刀斧亦不知至三日則以少藥投之即活御藥院中亦儲之貪官汚吏罪甚者則服百日用皆用此也昔華佗能割腸滌胃豈不有此等藥耶

曼陀羅花

綱目

釋名風茄兒

時珍曰法華經言佛說法

北斗有陀羅星使者手執此花故後人因以名花曼陀羅梵言雜色也茄乃因葉形爾姚伯聲花品呼為惡客

集解

時珍曰曼陀羅生北土人家亦栽之春生夏長獨莖直上高四五尺生不旁引綠莖碧葉葉如茄葉八月開白花凡六瓣狀如牽牛花而大攢花中折駢葉外包而朝開夜合結實圓而有了枊中有小子八月采實

花子氣味辛温有毒主治諸風及寒濕脚氣煎湯

洗之又主驚癇及脫肛并入麻藥

發明

時珍曰相傳此花笑采釀酒飲令人笑舞采釀酒飲令人舞予常試之飲酒半酣更令人笑或笑或舞引之乃驗也八月采此花七月采火麻子花陰乾等分為末熱酒調服三錢少頃昏昏如醉割瘡灸火宜先服此則不覺苦也

附方

新面上生瘡曼陀羅花晒乾研末少許貼之

驚曼陀羅花七朵重一字天麻二錢半全蝎炒十錢薄荷湯調下大腸脫肛曼陀羅子連殼二對橡五沸入朴硝少許洗之

本草綱目卷之九

羊躑躅 本經

下品

釋名黃躑躅 綱目黃杜鵑 蒙羊不食草 拾遺開羊花 綱目

驚羊花 綱目老虎花 綱目玉枝 躑躅而死故名開當作

腦惱

集解 別錄曰羊躑躅生太行山川谷及淮南山三

似鹿葱不可近眼 恭曰花亦不似鹿葱正似旋花

色黃者也 保昇曰小樹高二尺葉似桃葉花黃似

瓜花三月四月采花日乾 頌曰所在有之春生苗

似鹿葱葉似紅花莖高三四尺夏開花似凌霄花

山石榴葉正黃色羊食之則死今嶺南蜀道山谷

通生皆深紅色如錦繡然或云此種不入藥 時珍

曰韓保昇所說似桃葉者最的其花五出葉辦皆

黃氣味皆惡蘇頌所謂深紅色者即山石榴名紅

躑躅者無毒與此別類張揖廣雅謂躑躅一名决

光者誤矣决光决明也按唐李紳文集言駱谷多

山枇杷毒能殺人其花明艷與杜鵑花相似樵

者識之其說似羊躑躅未知是否要亦其類耳

花氣味辛温有大毒 權曰惡諸石及麵不入湯使

主治賊風在皮膚中淫淫痛温瘡惡毒諸痺 本經邪

氣鬼疰蠱毒 別錄

發明 頌曰古之大方多用躑躅如胡洽治時行赤

雜用之又治百病風濕等魯王酒中亦用躑躅花

今醫方將脚湯中多用之南方治蠱毒下血有躑

躑花散云甚勝時珍曰此物有大毒曾有人以其

根入酒飲遂至于斃也和劑局方治中風癱瘓伏

附方 新風痰注痛 躑躅花天南星並生時同搗作餅上蒸四五遍以稀葛囊盛之臨時取焙為末蒸餅九梧子大每服三丸温酒下腰脚骨痛空心服手臂痛食後服大良續傳

信痛風走注 黃躑躅根一把糯米一盞黑豆半盞酒各一盞徐徐服大吐大泄一服便能動也

醫學集成 風濕痺痛 手足身體收攝不遂肢節疼痛言語蹇澀躑躅花酒一合酒二合調服五分 聖惠方 風蟲牙痛 躑躅草烏頭二錢半為末化臘丸豆大一錢

綿包一丸咬之追涎海上仙方 附錄 山躑躅 時珍曰處處山谷有之高者四五尺而花繁一枝數萼二月始開花如羊躑躅而蒂如石榴花有紅者紫者五出者千葉者小兒食其花味酸無毒一名紅躑躅一名山石榴一名映山紅一名杜鵑花其黃色者即有毒羊躑躅也

不喫草 拾遺藏器曰生蜀川山谷葉細長任諸草中羊不喫者是也味苦辛温無毒主一切風血補益攻諸病煮之亦浸酒服 時珍曰此草似羊躑躅而云無毒蓋別有此也

芫花 本經 校正 自木部移入此 釋名 杜芫 別錄 赤芫 去水 毒魚 別錄 頭痛花 目兒 草 敗華 根 名 黃大戟 蜀桑 別錄 時珍曰芫草 曹 敗華 曹 根 名 黃大戟 蜀桑 別錄 時珍曰芫詳去水言其功毒魚言其性大戟言其似也俗人因其氣惡呼為頭痛花山海經云首山其草多芫是也

集解 別錄曰芫花生淮源川谷三月二日采花陰乾 曹曰芫根生即躑躅二月生葉青色加厚則黑華有紫赤白者三月實落盡葉乃生三月采花五月采葉八月九月采根陰乾 保昇曰近道處處

五月采葉八月九月采根陰乾 保昇曰近道處處

有之苗高二三尺葉似白前及柳葉根皮黃似桑根正月二月花發紫碧色葉未生時收采日乾葉生花落即不堪用也頌曰在處有之宿根舊枝莖紫長一二尺根入土深三五寸白色似榆根春生苗葉小而尖似楊柳枝葉二月開紫花頗似紫荊而作穗又似藤花而細今絳州出者花黃謂之黃芩花時珍曰顧野王玉篇云芩木出豫章煎汁藏果及芩不壞洪邁容齋隨筆云今饒州處處有之莖幹不純是木小人爭鬪者取葉擦皮膚輒作赤腫如被傷以誣人至和鹽擦卵則又染其外若赭色也

修治

弘景曰用當微熬不可近眼時珍曰芩花留數年陳久者良用時以好醋煮十數沸去醋以水浸一宿晒乾用則毒滅也或以醋炒者次之

氣味

同根辛温有大毒別錄曰苦微温普曰神農黃帝雷公苦有毒扁鵲岐伯苦李當

才曰决明為之使反甘草主治欬逆上氣喉鳴喘

咽腫短氣蟲毒鬼瘡疔痕癰腫殺蟲魚本經消胃中

痰水喜唾水腫五水在五臟皮膚及腰痛下寒毒

肉毒根療疥瘡可用毒魚別錄治心腹脹滿去水氣

寒痰涕唾如膠通利血脉治惡瘡風痺濕一切毒

風四肢攣急不能行步甄權療欬嗽瘡瘡大明治冰飲

痰癖脇下痛時珍

發明

時珍曰張仲景治傷寒太陽證表不解心下湯主之若表已解有時頭痛出汗惡寒心下有水氣乾嘔痛引兩脇或喘或欬者十棗湯主之蓋小

青龍治未發散表邪使水氣自毛竅而出乃內經所謂開鬼門法也十棗湯驅逐裏邪使水氣自大小便而洩乃內經所謂潔淨府去陳莖法也夫飲有五皆由內吸水漿外受濕氣鬱蓄而為留飲流于肺則為支飲令人欬唾痛引缺盆兩脇流于心下則為伏飲令人胸滿嘔吐寒熱肢連流于腸胃則為痰飲令人腹鳴吐水胸脇支滿或作泄瀉忽肥忽瘦流于經絡則為溢飲令人沉重注痛或作水氣胸腫荒花大戟甘遂之性逐水洩濕能直達水飲窠囊隱僻之處但可徐徐用之取效甚捷不可過劑洩人真元也陳言三因方以十棗湯藥為未用棗肉和丸以治水氣喘急浮腫之證蓋善變通者也楊士瀛直指方云破癥瀉用荒花行水後便養胃可也好古曰水者肺腎脾三經所主有五臟六腑十二經之部分上而頭中而四肢下而腰脚外而皮毛中而肌肉內而筋骨脈有尺寸之殊浮沉之別不可輕瀉當知病在何經何臟方可用之

誤投之則害深矣荒花與甘草相反而胡洽居士方治痰癖飲癥以甘遂大戟荒花大黃甘草同用蓋欲其大吐以泄瀉因相反而相激也

正誤 慎微曰三國志云魏初平中有青牛先生常服荒花年百餘歲常如五六十人時珍曰荒花乃下品毒物豈堪久服此

方外迂怪之言不足信也

附方 舊五新卒得欬嗽荒花一升水三升煮汁一

食五枚必卒嗽有痰去滓白糖入半斤每服棗許

愈勿食酸醜物喘嗽失音暴傷寒冷喘嗽失音取

張文仲備急方喘嗽失音荒花連根一虎口切暴

乾令病人以薦自裹春令灰飛揚入其七孔中當

驗錄乾嘔脇痛傷寒有時頭痛心下痞滿痛引兩脇

本草綱目卷之二十一 卷之三十三

和也十棗湯主之荒花熬其遂大戟各等分爲散
 以大棗十枚水一升半煮取八合去滓納藥強人
 服一錢羸人半錢平旦服之當下利病水腫支飲
 除之如不除明日更服仲景傷寒論
 及癖飲用十棗湯加大黃甘草五物各一兩大棗
 十枚同煮如法服一方加芒硝二兩胡洽百病
 方天行煩亂疑雪湯治天行毒病七八日熱積胸
 取一升半漬故布薄胃上不過再三薄
 熱則除當溫四肢護厥逆也千金方
 在腹脇堅痛者荒花炒二兩硃砂五錢爲水蠱脹
 未蜜丸梧子大每服十九棗湯下直指水蠱脹
 滿荒花枳殼等分以醋煮荒花至爛乃下枳殼煮
 酒疸尿黃發黃心懊痛足脛滿荒花散日等背腿
 間痛一點痛不可忍者荒花根末米醋調傳之如
 不住以帛束之婦人產後有此尤宜袖珍

諸般氣痛

荒花醋煮半兩玄胡索炒一兩半爲末

梅湯下

婦人血氣痛當歸酒下諸氣痛鬼胎癥瘕

經候不通

荒花根三兩判炒黃爲末每服一錢桃仁煎湯調下當利惡物而愈聖惠方催生

去胎

荒花根剝皮以綿裹點麝香入產後惡物

朱調

荒花當歸等分炒爲心痛有蟲荒花一兩醋

湯下

每服一字溫醋牙痛難忍諸藥不効荒花末

溫水漱之

白禿頭瘡荒花末猪脂和癰腫初起荒

未和膠塗

癰癤已潰荒花根皮搽作熱補入則不

痔瘡乳核

荒根一握洗淨入木臼搗爛入水水絞

內度過以線繫痔當微痛候痔乾落以紙燃蘸膏
納竅內去根當永除根也一方只搗汁浸線一夜
用不得使瘰癧初起氣壯人用荒根插水一盞服
永經驗瀨湖便毒初起荒根插水服以渣傳之得下
集簡方 瀨湖 便毒初起 荒根插水服以渣傳之得下
集簡方 瀨湖 便毒初起 荒根插水服以渣傳之得下
方 贅瘤焦法 甘草煎膏筆粧瘰癧之四圍上三次
調別以筆粧其中勿近甘草次日縮小又以甘草
膏粧小量三次如前仍上此藥自然焦縮危氏
得効 一切菌毒 因煎毒氣熏蒸所致用荒花生
方 氏得 研新汲水服一錢以刺為度危

蕘花 音餅之本
經下品

釋名 時珍曰蕘者饒也其花繁饒也

集解 別錄曰蕘花生咸陽川谷及河南中牟六月
采花陰乾弘景曰中牟者時從河上來形似
蕘花而極細白色秦曰苗似胡荽莖無刺花細黃
色四月五月收與蕘花全不相似也保昇曰所在
有之以雍州者為好生岡原上苗高二尺許宗奭
曰今京洛間甚多時珍曰按蘇頌圖經言絳州所
上蕘花黃色謂之黃蕘花其圖小株花成簇生恐
即此蕘花也生時色黃乾則如白故南氏言細白
也或言無蕘花以桃
花代之取其利耳

氣味 苦寒有毒 別錄曰辛 微寒有毒
主治 傷寒溫瘧下十二

水破積聚大堅癥瘕蕘蕘腸中留癖飲食寒熱邪
氣利水道 經本 療痰飲欬嗽 別錄治欬逆上氣喉中腫
滿疰氣蠱毒疥癬氣塊 權

本草綱目卷之二十一 蕘花

醉魚草

綱目

發明 宗奭曰張仲景傷寒論以蕘花治利者取其酌不可過使與不及也頃有是證乃用之好古曰仲景小青龍湯云若微利去麻黃加蕘花如雞子大熬令赤色用之蓋利水也時珍曰蕘花蓋亦荒花之類氣味辛治大畧相近

釋名 鬧魚花

綱目

魚尾草

綱目

櫬木

集解

時珍曰

醉魚草南方處處有之多在塹岸邊作小株生高者三四尺根狀如枸杞莖似黃

荆有微稜外有薄黃皮一枝易繁葉似水楊對節而生經冬不凋七八月開花成穗紅紫色儼如荒花一樣結細子漁人采花及葉以毒魚盡圍而呼為醉魚兒草池沼邊不可種之此花色狀氣味並如荒花毒魚亦同但花開不同時為異爾按中山經云熊耳山有草焉其狀如蘇而赤華名曰

其此草之類與

花葉氣味

辛苦温有小毒主治痰飲成齶遇寒便

發取花研末和米粉作糰炙熟食之即効又治誤

食石斑魚子中毒吐不止及諸魚骨鯁者搗汁和

冷水少許嚥之吐即止骨即化也又瘡成癬者以

花填鯽魚腹中濕紙裹煨熟空心食之仍以花和

海粉搗貼便消

莽草

本草

校正

自木部移入此

釋名 苧草

音

芒草

山海經

鼠莽

弘景曰莽本作苧字俗訛呼爾時珍曰此

本草綱目草部卷之十三

記

物有毒食之令人迷罔故
名山人以毒鼠謂之鼠莽

正誤

別錄曰一名菹一名春草高錫曰按爾雅云菹春草孫炎注云藥草也俗呼為菹草郭璞注云一名芒草所見異也時珍曰菹音尾白薇也

薇菹字音相近爾別錄白薇下云一名春草而此又以為菹草蓋因孫炎之誤也今正之

集解

別錄曰莽草生上谷山谷及菟句五月采葉陰乾以搗以和陳粟米粉納水中魚吞即死浮出

良又用搗以和陳粟米粉納水中魚吞即死浮出人取食之無妨頌曰今南中州郡及蜀川皆有之木若石南而葉稀無花實五月七月采葉陰乾一說藤生繞木石間既謂之草乃藤生者是也宗奭曰莽草諸家皆謂之草而本草居木部今世所用皆木葉如石南葉枝梗乾則縹揉之其臭如椒曰凡用葉勿用尖及攀生者時珍曰范子計然云莽草出二輔青色者善

葉修治

數日凡使取葉細剉以生甘草水麥一匙同盛入生稀絹袋中籠中蒸一日去二件

煞乾用

氣味辛温有毒

晉曰神農辛雷公桐君苦有毒時珍曰莽草制雖黃雄黃而有毒誤

食害人惟紫河車磨水服及黑豆煮汁服可解豆汁澆其根即爛性相制也

主治風頭

癰腫乳癰疔瘰除結氣疥癢殺蟲魚本經療喉痺不通乳難頭風癢可用沐勿令人眼

腫墜凝血治瘰癧除濕風不入湯服主頭瘡白禿

殺蟲與白歛赤小豆為末雞子白調如糊熨毒腫

乾更易上甄治皮膚麻痺煎濃湯淋風蟲牙痛

明太

發明 頌曰古方治風毒痺厥諸酒皆用茵草今醫家取葉煎湯熱含少頃吐之治牙齒風蟲及喉痺甚效宗奭曰濃煎湯淋滌皮膚麻痺周禮煎氏掌除蠹物以茵草熏之則死時珍曰古方治小兒傷寒有莽草湯又瑣碎錄云思村王氏之子生七日而兩腎縮入一醫云此受寒氣而然也以菹黃菜蔓大蒜研塗其腹以茵草蛇床子燒烟熏其下部而愈也

附方 舊四 賊風腫痺 風入五臟恍惚宜莽草膏主各二兩切以水和醋一升漬一宿猪脂一斤煎三上三下絞去滓向火以手摩病上三百度應手即瘥若耳鼻疾可以綿裹塞之 肘後 小兒風癩 製痰戴眼疥癬雜瘡並宜摩之 肘後 猪脂一斤煎七沸去滓摩痛處勿近目及陰日凡三四次 外臺秘要 頭風久痛 莽草煎湯沐之勿 聖惠方 風蟲牙痛

肘後方用莽草煎湯熱漱冷吐之 一加獨活 一加郁李仁 一加羌花 一加川椒細辛各等分煎湯熱漱冷吐之 聖惠用莽草半兩皂角三椀去皮子漢椒七粒為末棗肉九芥子大每以二九塞 孔中吐涎取効 瘰癧結核 茵草一兩為末雞子白取効止 癰瘡未潰 方同上得 乳腫不消 莽草小聖惠方 為未苦酒和傳 狗咬昏悶 浸椒水調莽草末之 衛生易簡 傳之 便民圖纂

茵草 本經 下品

釋名 莞草 別錄 甲共 別錄 時珍曰茵草本作因預

集解 別錄曰茵草生太山川谷三月三日采葉陰乾弘景曰好者出彭城今近道亦有莖葉狀似莽草而細軟連細莖采之方用甚稀惟合療風酒大明曰出自海益形似石南樹生葉厚五六七

本草綱目卷之五下

月采頌曰今雍州絳州華州杭州亦有之春生苗高三四尺莖赤葉似石櫛而短厚又似石南葉四月開細白花五月結實三

莖葉氣味苦温有毒別錄曰微温有毒權曰苦辛有小毒

氣心腹寒熱羸瘦如瘡狀發作有時諸關節風濕

痺痛本經療火風濕走四肢脚弱別錄治男子女人軟

脚毒風拘急攣痛甄權一切冷風筋骨怯弱羸顛入

藥多用大明

發明時珍曰千金外臺諸古方治風癩有茵蔯丸

膏風濕諸方多用之茵蔯石南莽草皆古

附方舊一茵蔯酒治賊風手足枯痺拘攣用茵蔯

防已石南葉躑躅花細辛桂心各一兩十二味切

以絹袋盛清酒一斗漬之冬七夏三春秋五日藥

成每服一合日二服以微痺為度方茵芋丸治風

出胡洽居士百病方圖經本草茵芋丸氣積

滯成脚氣發則痛者茵芋葉炒慧苡仁各半兩郁

李仁一兩牽牛子三兩生研末半兩右為末煉蜜

丸如梧子大每服三十九五更薑棗

湯下取利未利再服取快本事方產後中風茵

五兩木防已半斤苦酒九升漬一宿猪脂四升

煎三上三下膏成每服熱摩于遍千金方

石龍芮本經

校正併入菜部水莖タラビ

釋名地椹本經天豆別錄石能別錄魯果能別錄水莖吳普

又音苦莖爾雅莖葵郭璞胡椒菜救荒彭根別錄弘景曰

生石上其

葉芮芮短小故名恭曰實如桑椹故名地椹禹錫曰爾雅云齧苦董也郭璞云即苦董也本草言味甘而此云苦者古人語倒猶甘草謂之大苦也時珍曰芮芮細兒其椹之子細芮故名地椹以下皆子名也水董以下皆苗名也苗作蔬食味辛而滑故有椒葵之名唐本草菜部水董係董重出今依吳普本草合併為一

集解

別錄曰石龍芮生太山川澤石邊五月五日采子二月八月采皮陰乾弘景曰今出近道子形粗似蛇牀子而扁非真好者人言是菑菜子也東山石上所生者其葉芮芮短小其子狀如葶藶黃色而味小辛此乃是真也恭曰今用者俗名水董苗似附子實如桑椹生下濕地五月孰葉子皆味辛山南者粒大如葵子關中河北者細如葶藶氣力劣於山南者陶以細者為真未為通論又曰董菜野生非人所種葉似葶花紫色藏器曰爾雅云葶董草注云烏頭苗也蘇恭注云葶亦云石

龍芮葉似董草故名水董據此則董草是烏頭苗水董定是石龍芮更非別草也頌曰今惟出兖州一叢數莖莖青紫色每莖三葉其葉短小多刻缺子如葶藶而色黃蘇恭所說乃水董非石龍芮也陶氏說合為得其真宗奭曰石龍芮有兩種水中生者葉光而子圓陸地生者葉毛而子銳入藥須水生者陸生者又謂之天灸而補不足莖冷失精時珍曰蘇恭言水董即石龍芮蘇頌非之非矣按漢吳普本草石龍芮一名水董其說甚明唐本草菜部所出水董言其苗也本經石龍芮言其子也寇宗奭所言陸生者乃是毛董有大毒不可食水董即俗稱胡椒菜者處處有之多生近水下濕地高者尺許其根如薺二月生苗叢生圓莖分枝一枝三葉葉青而光滑有三角多細缺江淮人三四月采苗瀹過晒蒸黑色為蔬四五月開細黃花結小實大如豆狀如初生桑椹青綠色糕散則子甚細如葶藶子即石龍芮也宜半老時采之范子計然云石龍芮出三輔色

黃者

善

子根皮氣味苦平無毒曹曰神農苦平岐伯酸扁鵲大寒雷公醜無毒之才

日大戟為之使畏菜黃蛇蛇皮主治風寒濕痺心腹邪氣利關節

止煩滿又服輕身明目不老本經平腎胃氣補陰氣

不足失精萎冷令人皮膚光澤有子別錄逐諸風除

心熱燥大明

發明時珍曰石龍芮乃平補之藥古方多用之其功與枸杞覆盆子相埒而世人不知用何哉

水董氣味甘寒無毒時珍曰微主治搗汁洗馬毒

瘡并服之又塗蛇蝎毒及癰腫唐本久食除心下煩

熱主寒熱鼠瘻癰癰生瘡結核聚氣下瘀血止霍

亂又生搗汁半升服能殺鬼毒即吐出孟詵

發明說曰董葉止霍亂與香莢同功香莢即香薷也

附方舊二結核氣董葉日乾為末油煎成膏摩之

蛇咬傷瘡生董杵汁塗血疝初起胡椒葉葉按按

毛茛音良校正併入毛

釋名毛建草拾遺水茛綱目毛董音天灸行自灸綱目猴

蒜時珍曰茛乃草烏頭之苗此草形狀及毒皆似

之故名肘後方謂之水茛又名毛建亦茛字音

說也俗名毛董似水董而有毛也山人截瘡采葉

援貼寸口二夜作泡如火燎故呼為天灸自灸

本草綱目卷之七

五

集解

藏器曰陶注鉤吻云或是毛茛蘇茶云毛茛
一左云菜中有水莧葉圓而光生水旁有毒蟹多
食之人誤食之狂亂如中風狀或吐血以甘草汁
解之又曰毛建草生江東地田野澤畔葉如芥而
大上有毛花黃色子如蒺藜時珍曰毛建毛茛即
今毛茛也下濕處極多春生苗高者尺餘一枝三
葉葉有二尖及細缺與石龍芮莖葉一樣但有細
毛為別別四五月開小黃花五出甚光艷結實狀如
欲綻青桑椹而有尖峭與石龍芮子不同人以為
鷺不食草者大誤也方士取汁煮砂伏硫沈存中
筆談所謂石龍芮有兩種水生者葉光而未圓陸
生者葉毛而未銳此
即葉毛者宜辨之

附錄海薑陰命

藏器曰陶注鉤吻云海薑生海中
命生海中赤色着木懸其
子有大毒今無的識者

葉及子氣味辛温有毒主治惡瘡癰腫疼痛未潰

搗葉傳之不得入瘡令肉爛又患瘡人以一握微

碎縛於臂上男左女右勿令近肉即便成瘡和薑

搗塗腹破冷氣藏器

牛扁本經ケラセヨ

釋名扁特唐扁毒唐

集解別錄曰牛扁生桂陽川谷弘景曰今人不復

而細生平澤下地田野人名為牛扁瘰牛虱甚效

太常名扁特或名扁毒保昇曰今出寧州葉似石

龍芮附子等二月八月系根日乾頌曰今潞州一

種便特六月有花八月結實采其根苗搗末油調

殺機風主療大都相似疑即扁特也但聲近而字訛

氣味苦微寒無毒主治身皮瘡熱氣可作浴湯殺

牛虱小蟲又療牛病經本

附錄虱建草拾遺藏器曰苦無毒注蟻虱按汁沐頭虱盡死人有誤吞虱成病者搗汁

服一小合亦主諸蟲瘡生山足濕地發葉似山丹微赤高一二尺又有水竹葉生水中葉如竹葉而短小可生食亦去蟻虱

蕁麻蕁音尋○宋圖經 子勿升

釋名毛蕁時珍曰蕁字本作蕁杜子美有除蕁草詩是也

集解頌曰蕁麻生江寧府山野中時珍曰川黔諸處甚多其莖有刺高二三尺葉似花桑或青

或紫背者入藥上有毛茸可畏觸入如蜂蠆螫蟲蓋以入溺濯之即解有花無實冒冬不凋按投水中能毒魚

氣味辛苦寒有大毒吐利入不止主治蛇毒搗塗

之蘇頌風癩初起以此點之一夜皆失時珍

格注草唐本草 ㄷ夕

集解恭曰出齊魯山澤間葉似蕨根紫色若紫草根一株有二十許二月八月采根五月六月

采苗日乾用

氣味辛苦温有大毒主治蠱疰諸毒疼痛等唐本

海芋綱目

釋名 觀音蓮

綱目

羞天草 王

天荷

綱目

隔河仙

見下

集解

時珍曰海芋生蜀中今亦處處有之春生苗

開花如三瓣蓮花碧色花中有葉長作穗如觀音

像在一圓光之狀故俗呼為觀音蓮方土號為隔河

仙云可變金其根似芋魁大者如升盤長六七寸

蓋野芋之類也庚辛玉冊云羞天草陰草也生江

廣深谷澗邊其葉極大可以禦雨葉背紫色花如

蓮花根葉皆有大毒可燂粉霜硃砂小者名野芋

宋祁海芋贊云木幹芋葉擁

腫盤戾農經弗載可以治癩

氣味 辛有大毒 主治 瘡瘡毒腫風癩伏疔

附錄 透山根 時珍曰按嶠嶠神書云透山根生蜀

有人采藥誤斫此草刀忽黃軟成金也又庚辛玉

冊云透山根出武都取汁煎鐵立成黃金有大毒

火誤食之化為紫水又有金英草亦生蜀中狀如

馬齒莧而色紅橫鐵成金亦有入口殺人

吏為紫水也又何遠春渚紀聞云劉均父吏部罷

官歸成都看水銀一篋過峽篋漏急取渡旁叢草

塞之久而開視盡成黃金矣宋初有軍士在澤州

澤中割馬草歸鎌皆成金以草燃金亦成黃金又

臨安僧法堅言有客過於潛山中見一蛇腹脹

一草以腹磨之而消念此草必能消脹取置篋中

夜宿旅館聞隣房有人病腹脹呻吟以金藥一

盃與服頃之不復聞聲念已安矣至旦視之其人

血肉俱化為水獨骸骨在牀爾視其釜則通體成

金矣觀何氏所載即是透山根乃金英草之類如

此毒草不可不知故備載之耳

鉤吻

本經 下品

釋名 野葛

本毒根 吳

胡蔓草

綱目 斷腸草 綱目 黃藤

本草綱目卷之十七下 五十五

火把花

弘景曰言其入口則鉤人喉吻也或言吻
草雖名野葛非葛根之野者也或作冶葛王充論
衡云冶地名也在東南其說甚通廣人謂之胡蔓
草亦曰斷腸草人畜腹內即粘腸上半日則黑
爛又名爛腸草滇人謂之火把花因其花紅而性
熱如火也岳
州謂之黃藤

集解

別錄曰鉤吻生傳高山谷及會稽東野折之
一名除辛生南越山及寒石山或益州葉如葛赤
莖大如箭而方根黃色正月采之秦曰野葛生桂
州以南村墟間巷間皆有彼人通名鉤吻亦謂苗
為鉤吻根名野葛蔓生其葉如柿其根折采者皮
白骨黃宿根似地骨嫩根如漢防已皮節斷者良
正與白花藤相類不深別者頗亦惑之新者折之
無塵氣經年以後則有塵起從骨之細孔中出今
折枸杞根亦然本草言折之青烟起者名固活焉

良亦不達之言也人誤食其葉者致死而羊食其
苗天肥物有相伏如此博物志云鉤吻蔓生葉似
鳧葵是也時珍曰嵇含南方草木狀云野葛蔓生
葉如羅勒光而厚一名胡蔓草人以雜生蔬中毒
久半日輒死段成式酉陽雜俎云胡蔓草生邕州
容州之間叢生花扁如卮子而稍大不成朵色黃
白其葉稍黑又按嶺南衛生方云胡蔓草葉如茶
其花黃而小一葉入口百竅潰血人無復生也時
珍又訪之南人云鉤吻即胡蔓草今人謂之斷腸
草是也蔓生葉圓而光春夏嫩苗毒甚秋冬枯老
稍緩五六月開花似檉柳花數十朵作穗生嶺南
者花黃生滇南者花紅呼為火把花此數說皆與
吳普蘇恭說相合陶弘景
等別生分辨並正于下

正誤

弘景曰五符經亦言鉤吻是野葛叢事而言
似是兩物野葛是根狀如牡丹所生處亦有
毒飛鳥不得集今人用之膏服之無嫌鉤吻別是
一物葉似黃精而莖紫當心抽花黃色初生極類

黃精故人采多惑之遂致死生之反或云鉤吻是
毛茛參錯不同未詳云陶數日凡使黃精勿用鉤
吻真似黃精只是葉有毛鉤子二個黃精葉似竹
葉又曰凡使鉤吻勿用地精莖苗相同鉤吻治人
身上惡毒瘡其地精殺人也恭曰鉤吻蔓生葉如
柿陶言飛鳥不集者妄也黃精直生葉似柳及龍
膽草殊非比類毛茛乃有毛石龍芮與鉤吻何種
頌曰江南人說黃精莖苗稍類鉤吻但鉤吻葉頭
極大而根細與蘇恭所說不同恐南北之產異也
禹錫曰陶說鉤吻似黃精者當是蘇說似柿葉者
別是一物也又言苗名鉤吻根名野葛者亦非通
論時珍曰神農本草鉤吻一名野葛一句已明草
木狀又名胡蔓草顯是藤生吳普蘇恭所說正合
本文陶氏以藤生為野葛又指小草為鉤吻復疑
是毛茛乃祖雷數之說諸家遂無定見不辨其蔓
生小草相去遠也然陶雷所說亦是一種有毒小
草但不得指為鉤吻爾昔天姥對黃帝言黃精益
壽鉤吻殺人乃是以二草善惡比對而言陶氏不

審疑是相似遂有此
說也餘見黃精下

氣味辛温大有毒

普曰神農辛雷公有毒殺入時
珍曰其性大熱本草毒藥止云
有六毒此獨變又曰大有毒可見其毒
之異常也之才曰半夏為之使惡黃芩

主治金瘡
乳痃中惡風欬逆上氣水腫殺鬼疰蠱毒本破癥

積除脚膝痺痛四肢拘攣惡瘡疥蟲殺鳥獸搗汁

入膏中不入湯飲別主喉痺咽塞聲音變吳

發明藏器曰鉤吻食葉飲冷水即死冷水發其毒

收之名菌蕪烈於野葛也蕪菜搗汁解野葛毒取
汁滴野葛苗即萎死南人先食蕪菜後食野葛二
物相伏自然無苦魏武帝野葛至尺先食此菜
也時珍曰按李石續博物志云胡蔓草出二廣廣

本草綱目卷下 卷之二十一

人負債急每食此草而死以誣入以急水吞即死
急慢水吞死稍緩或取毒蛇殺之覆以此草澆水
生菌為毒藥害人葛洪肘後方云凡中野葛毒口
不可開者取太竹筒洞節以頭挂其兩脇及臍中
灌冷水入筒中數易水須臾口開乃可下藥解之
惟多飲其草汁小便汁白鵝或白鷺斷頭瀝血入
口中或羊血灌之嶺南衛生方云即時取雞卵拖
未成雞者研爛和麻油灌之吐出毒物乃生稍遲
即死



