

外科集成

十六



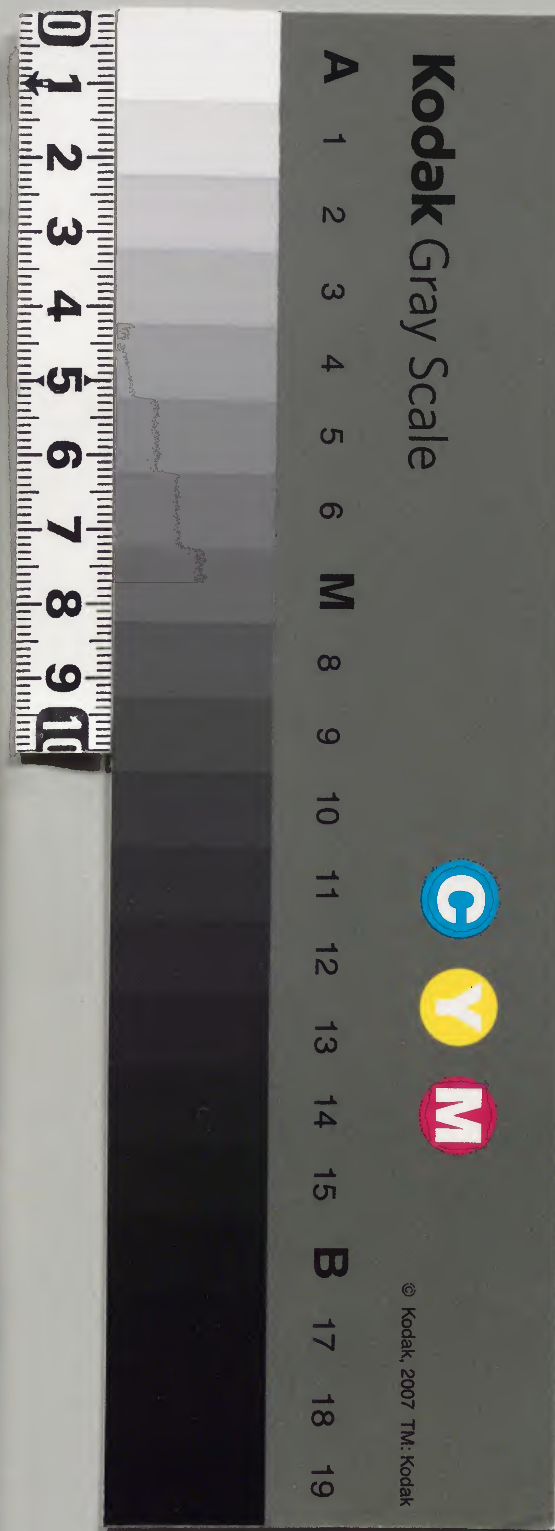
漢書門類	二七〇	五〇
函號	二〇	五〇
架冊	一	五〇

精製印

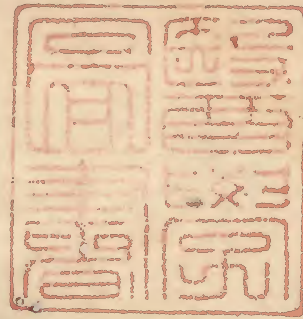
內閣文庫	和書
番號	四五〇二七
架冊	五〇

一九九二 (大十)

內閣文庫	番號	和 45027
冊數	50 (16)	
函號	196	50



大學東
校典藉
局之印



外科集成卷之十六目錄
痔漏第十六

痔漏原委論

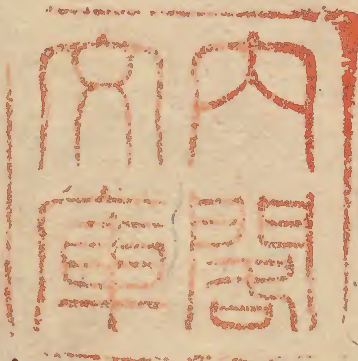
痔漏形症辨論

痔漏脈候論

痔漏順逆論

痔漏治法總論

牡痔證治論



外科集成卷十六

修澤舍活板

牝痔證治論
脉痔證治論
氣痔證治論
血痔證治論
蟲痔證治論
脫肛證治論
腸風下血證治論
臟毒證治論

肛門痒痛證治論
肛門不通證治論
洗痔法
熏痔法
灸痔法
熨痔法
繫痔法
枯痔法

蝕痔法
 培護法
 導引法
 內治方
 外治方
 痔漏禁忌論

外科集成卷之十六

官醫瘍科 栗崎道樞正弘編輯

痔漏第十六

痔漏委原論

經曰因而飽食筋脈橫解
 滲漏痔又云脾胃者倉廩之
 官五味出焉大腸者傳道之官變化
 出焉若夫飽食太過則脾胃氣倦甚不
 能運化精微朝傷未損清濁混流故
 食積下流於大腸之間而為病也亦
 脾胃一虛肺氣不乏而大腸之氣蒸
 從而虛其肝木得以乘虛下流而為

腸風痢則其皆金失所養木寡于其
之所為母其為兒名狀種及不同
日午姤日鼠姤日雞冠日蓮花日翻
花日降集日穿腸日外痔日內痔雖
為狀不一而其因則同焉正得●小
腸有熱必痔大便下血即腸風藏毒也
●腸癖者大便積水也聚●痔者乃毒
游者腸間積水也聚●痔者乃毒
積濕熱過食炙博或因久坐而血脈
不行又因七情而過傷生冷以及擔
暫須重竭力遠行血脈橫經絡交
錯入或酒色過度腸胃受傷以致濁
氣瘀血流注肛門能發痔世患不
論老幼男婦皆然正宗●夫痔疾之
為患非若他證之有外因也均向醉
飽入房或入房忍精或炙煖厚味或

飲食失節或勞傷元氣或飲食久坐
以致濕熱風燥四氣不注於大腸鬱
久成毒使然也選痔●五痔原因食
色傷益飽食則脾不健運食積停聚
大腸脾土一虛肺金失養則肝木寡
畏風邪乘虛下流輕則腸風下血重
則變為痔源或醉飽入房精氣脫泄
熱毒乘虛下注或淫極入房過甚傷
筋忍精停毒甚則以男交男致傷照
脫與膏肓筋脈盡脫筋脈抵腰絡
腎貫腎走肝環前後二陰故痔乃筋
原病發則面青痛甚肝苦急也木門
●痔非外邪乃藏內濕熱風燥四氣
相合蘊久流入大腸而成毒有腸頭
腫塊者濕也肛腫後墜濕兼熱也出
膿血水者熱勝血也痛極者火熱也

痛痒者風熱也大便燥者燥熱也
便溏者肝火濕也又瘡頭向上或
硬者熱多向下或軟者濕多目上
痔屬肝脾腎三經凡陰精虧損者難
治多成漏證若肺與大腸二經風熱
濕熱者熱退自愈若不守禁者亦
成漏證此因醉飽入房筋脈橫解精
氣脫泄熱毒乘虛流注取瀉極強固
其精以我術業火勢而命金或炙燻
厚味過多或勞傷元氣陰虛火熾皆
成斯疾立身凡痔有五節狂狂皆
痔腸痔脈痔血痔皆由飲食不節醉
飽無時恣食肥膩胡椒辛辣燻嚴
酒會飲異物任情醉飽色不避嚴
寒酷暑或久坐濕地恣意耽看久忍
大便遂致陰陽不和關格壅塞風熱

下衝乃生五痔天道失常民心益肆
令痔變成五々二五類或左或右
或內或外或狀如鼠竅形如櫻桃或
膿或血或痛或痒或腫以骨久而不
治斯成漏矣全書●痔有牝痔牡痔
損動血氣所生小兒未虛損而患
痔止是八夜有血出腸內有結熱故
也病原●小兒痔瘡之症或因稟受
胎毒或膏粱積積或母食炙煖厚味
一何也皆由大腸傳道以成風熱淡
而腎虛為冷氣相攻飽食雜難魚膾
燒酒醞酒生酒辛辣等味或登廁藏
風為邪所襲六氣七情所感人生
素不能飲酒亦思痔者藏風故也亦

痔漏形症辨論

沈竅中凡有肉突出皆日痔不特
 於肛門遺者有鼻痔眼痔牙痔等類
 其狀不一曰痔瘡生干谷道肛
 門之邊乃五藏七府受濕熱之毒而
 生者也故瘡亦甚多形不一有狀
 似菱角者有狀似鼠乳者有狀似
 腸香者有狀似蜂窠者有狀似花
 有狀似鉤腸者有狀似雞冠者有
 子者有狀似鷄冠者有狀似垂珠
 有狀似擔陽者有狀似牛疥者有
 似鷄心者有狀似串珠者有狀似
 有狀似氣突者有狀似血射者更
 有狀似氣突者有狀似血射者更

有父子相傳者母血父精而成
 者血瘰之漸也其服涼血補劑少
 戒怒遠色忌勿期能愈矣
 生方云忍大便不出久作氣痔
 ●運疔發苦寒是也
 痔瘰發治以苦寒是也
 咸云十人九痔意者專指厚味
 者而言也若夫奔走力役之人
 有焉故治此疾者不但藥餌之
 須確守禁戒方獲保全若恣欲
 與夫調養失宜多至成漏穿脅
 終身苦楚醫無良法或惑於方
 弄巧塗抹毒藥腐爛而或悔之
 選粹

其能合乎人肯節慾則漏猶未甚
 而無如明知必犯者又甚多乎所以
 漏病之輕重專分慾集之多寡大約
 陰瀉四日冷瀉五日色瀉二日風瀉三日
 六日血瀉八日冷瀉名熱瀉七日偏瀉俗名
 癩疔漏八日消瀉名難忍也風瀉者孔
 竅作痒也陰瀉者男婦陰內疼瀉者孔
 水也冷瀉者孔內出白膿也色瀉者
 犯色流膿流精也血瀉者特流鮮血
 也偏瀉者肛門之外生竅出膿血
 也癩瀉者瘡口黑爛出黃黑水也漏
 瘡多生于肛門各道然亦有庄于身
 上面上手足之上下者皆生他疽他
 毒久日收口不慎色慾泄精以傷他

外無形而苦者有內外俱無形而
 齊苦者摠之勃生之時尚可忍久則痛
 大矣初有之形痛甚多而犯濕
 不可忍矣雖痔之形狀甚多而犯濕
 熱則一也夫濕熱亦易消之病何愈
 消而不愈乎皆因不戒食色終
 而止難食味而無窮遂至痔變
 漏矣難治而各無孔竅之破服藥尚無
 形之與而一至成漏服飲食則泄氣
 漏危之虞一損血矣損氣泄何能
 矣吞藥餌則損血矣損氣泄何能
 成功哉况姦色者多斷慾者少欲
 異績實非易事且肛門糞可上通大
 小之腸前達任脈後連督脈其皮肉
 橫中有直正中右斜一經破損難干
 生合且成漏色損傷皮肉尾閥不開

下承痔感氣即下漏痔氣血衰敗久
 勞者蓮花痔形如蓮花垂下其形
 如雞心垂珠痔其形如珠貫珠
 痔穿而貫腸血角子痔其形如
 菱角一形如小番花痔形如盤
 鼠如痔如鼠如雙頭痔有兩頭即
 腸痔一緊治肛門者血攻痔即而
 妻痔一圓肛門脫下痔漏腸形
 如珊一脫肛門脫下痔漏腸形
 痔其痔在肛門三迷痔有三種財
 迷色還酒迷故名之櫻桃痔如櫻
 桃雌雄痔而邊相對黑色痔如
 有生痔肛門之內又突于肛外之
 治分內外各目提防大者若蓮花

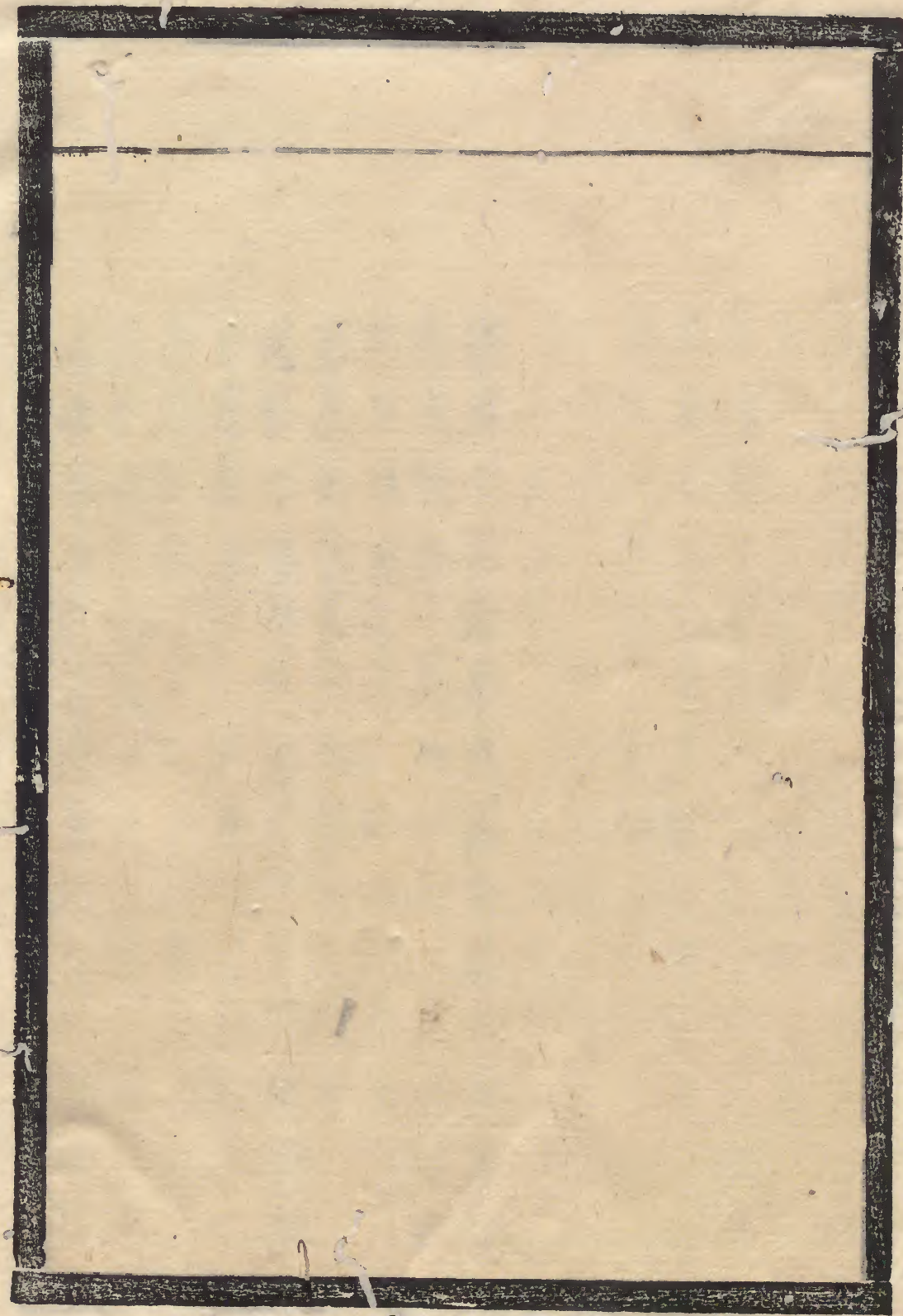
氣血一泄不已又泄又不已至于三
 泄而瘡乃成管終年流血膿變成
 漏天此等漏瘡較谷道肛門者必
 惟在于胸膈者願重必須大補氣
 斷慾半載加補神丹服之則愈
 與直●諸痔者謂壯生乳痔出在
 痔血痔也●痔者乳痔出在
 時血出膿血者是也●痔者乳
 生瘡而出血者是也●痔者乳
 瘡瘡血復痛出者是也●痔者
 通腫核便而清血隨出者是也●
 痔者因便而清血隨出者是也●
 酒痔因便而清血隨出者是也●
 大便難而血出亦出外良久不肯
 入知原●痔有二十五類蓮子痔狀
 如蓮子通腸其根生於藏中糞即

窠翻花雞冠菱角珊瑚等狀小者如
櫻珠鼠尾牛奶雞心栲栳蛄肉之形
故積毒深者其形異而頑惡尋淺者
其形正而平常久則筋潰滅漏新則
墜腫刺疼甚者糞從孔出血從穀流
氣血日有所傷形容漸有所削若不
早治終至傷人正氣漸消凡因色不
風氣食五事過度而變成二十四證
歌曰痔證分三八憑君子細看莫放
年月久見者膽心寒菱角看形怪蓮
花不可觀穿腸並鼠竅酒色兩相干
莫願翻花怨蜂窠亦不寬雌雄同氣
血子母反腸盤玄珠尤可怪鉤腸腐
若鑽核桃與流氣見者便心酸栗子
於中大雞心在外安珊瑚形或惡那
更脫牀雞肉痔紅不出搭腸裏內蟠

垂珠屢難治日久有雞冠切莫輕刀
火令君性命殘用功無辜月去病更
除根去毒痔者成漏不破也漏者
潰出膿血●痔者●痔者●痔者●
漏東垣●痔者●痔者●痔者●
有患陽者有●痔者●痔者●痔者●
不同治願相似●痔者●痔者●痔者●
左別有一竅流出●痔者●痔者●痔者●
竅在皮膚者易愈藏府損者難治

痔漏脉候論

凡痔脉沈小實者易治浮洪
 而軟弱者難愈●痔漏
 難治滑大柔如者易治
 難治其脉屬小者生緊
 立骨●脈經飲心陰其脉屬小者生緊
 急者外脉經飲心陰其脉屬小者生緊
 實脈極熱在勝脉者數則赤黃
 仲冬惠痔作痛右手浮天左尺洪數
 余日冬見夏脉當壯水之主以鎮陽
 光彼以爲迂別服本連之翻越明軍
 六月九日復邀視之痰涎上湧日全
 不寐脈洪大而數按之無力左尺全
 無足手肩膊逆冷余日事急矣彼云
 但求少延數日以待嗣子一見耳勉
 用參芪歸朮炮薑之類及六味丸料
 加肉桂至本月丁酉日果及五行之
 埋信然極要●一人患痔作痛發熱



尺脉洪數按之無力
余日五肝腎陰
精虧損而虛火妄動
宜滋化源彼不
宿後吐痰聲嘶面
赤體瘦而效
同上

痔漏順逆論

痔瘡初起形如牛疥不腫不
紅無焮無熱行走不覺者輕
已成腫痛有時遇勞而發或軟或硬
頭出黃水者輕久如雞冠蜂窠蓮花
翻花等狀流膿出而不止者重久漏
竅通臂腿膿水淋漓疼痛不已糞從
孔出者逆正宗凡痔毒深者大如
雞冠蓮花核桃蠟者小如松子牛
乳雞心鼠乳櫻桃雖種久不同皆三
陰虛也入門●痔瘡有生于肛門內
者有生于肛門外者初起成癰不破
者為痔易治破潰而血膿血黃水浸
淫淋漓久不止者為漏難痊金鑿●
久患痔而後咳者取劫甚難久病
咳嗽而後生痔者多致不救同上●
久痔與陰相通者死甲乙●痔漏成

沈大小便相通者亦死

痔漏治法總論

而內潰膿水常流此於身之疾治之無益如海藟裏急後重便糞細而帶緊形如海藟裏急後重便糞細而帶匾疔流臭水此無治法番花痔血門四邊翻出如碗大肉茶黑痛流血水服涼血解毒之藥藥水洗之藥線扎之根未盡者萬應膏敷三四次除根內服犀角地黃丸一料永不再生孔痔痛出膿水數如聖散七八次至痔紫黑色住藥待七八日其痔自落敷粉霜一次去根服槐角地榆丸以法內毒重登痔生駟縫中間層互疊起乾燥無水只痒而不腫痛搽如

大便有七八日難解須用飲食
 與患者說明免致耳若大解則鮮血
 同但無痛痔為異耳若大解則鮮血
 如箭不問其前糞後宜承則內
 服獨反象竟丸糞壯痔則內
 有疔無痔遇分苦氣壯痔則內
 則腫脹形若核桃堅硬如石候氣消
 毒散則平復如初惟戒氣怒不須醫
 治仙丹一洗二週圍皆痛痔出水搽
 二煎湯洗之服化血解毒丸三貼
 頭清金丸半籠則毒盡根除三貼
 痔週圍皆疔形似楊梅只痒不痛乾
 燥無膿此梅毒將發之候也先服和
 聖散一劑次服花裏解毒湯十餘劑
 外搽射藥丹三四次自愈子母痔

聖散月三四次七日痔落不須服藥
 便如羊糞後出血穢臭天痛者服
 養生丹外用熏洗每夜塞龜麝丸一
 於於穀道內一月收功懸膽痔生
 於藏內懸痔一月收功懸膽痔生
 血先枯去痔不須收口服血竭內消
 九出內痔門內收口服血竭內消
 即出內痔門內收口服血竭內消
 四次用藥湯熏洗內痔在日搽三
 裏大解則出如箭便畢用即按良
 次入服番紅散塞換痔散即翻出
 洗淨敷如聖散五七次其痔紫黑
 自落換收口藥收口服散即入
 或翻出時用藥收口服散即入
 苦參出或涼血地黃丸前法治之

去痔次穿漏收蠟藥丸收
 痔生谷道前形如石榴破場疼
 孔出膿宜先去痔次穿孔服
 收功膏一牛奶痔先用藥線
 萬能膏一二次除根雞冠痔
 難心痔鼠尾痔俱無痛痔遇
 發不治無毒在二四種形
 而治法則一蛇尻五痔者氣
 溫榮濕即發蛇尻五痔者氣
 如鼠乳在孔中頗出見外疔
 籠甲主之北痔從孔中起外
 日自潰出膿血猪皮王之腸
 換出久乃漏母猪左足懸蹄
 脈痔更衣乃漏母猪左足懸
 皆下筋等分隨其病借其王

兩邊相對或大或小時腫時疼
 根小敷二仙丹內服角地九
 連痛有膿頭小根大為異耳
 散六七日候痔落而再醫如
 孔就收口宜服苦參清熱解
 孔一菱角痔狀如菱角左右
 漏孔年久者內有附管去痔
 次穿漏久者宜服蠟丸乾膠
 虛者服十全大補湯六九貼
 痔左有乳頭堆起只疼不痛
 苦出木或痔有孔出膿宜先
 穿漏孔如不通腸用丁取管
 蠟丸收功不通腸用丁取管
 如孩桃有孔腫痛流膿先用

本經●痔漏之源由乎酒色痔久滅
 瘰癧痔輕而瘰癧重瘰癧虛治瘰癧之法
 不遇涼血清熱而瘰癧久則宜澀殺蟲而兼
 血清熱燥濕久則宜澀殺蟲而兼
 手溫散蓋物作則腸胃氣實為熱久
 則腸胃氣虛而一條如蛇非蛇或進或
 出便糞之極時又安然無礙此乃大腸
 濕熱之極生此怪物長於直腸之間
 非蛇也乃肉也但伸縮如意又似乎
 蛇法當用逐邪殺蛇丹服之外用上好
 木耳一兩煎湯洗後用冰片一
 分研末掃上掃盡即縮而愈神驗
 大金丹●有肛門疔生小瘰癧不能收口
 酒色以致腐爛變成痔漏不能收口
 長成肉管每生一管流膿滴血甚

分且以井花水服半升亦寸七病甚者
 且五痔散王之氣痔加味香蘇散酒
 俱五痔湯出痔瘡皮丸果壬丹人門
 ●五痔湯雖少異大率皆飲食飽則腸胃
 慾過度之則氣血耗夫飲飽則腸胃
 傷情慾過則氣血耗夫飲飽則腸胃
 下部所以游積而為痔也宜如神丸
 神妙湯神白散聖濟●痔疾大如胡
 瓜貫於腸頭發則疼痛僵仆先以荊
 芥湯洗之次以艾灸其上三五壯若
 覺一道熱氣貫入腸中必大瀉鮮血
 穢血一時許覺痛甚後其疾乃愈
 ●風痔腫痛發歇不定者是也白齋
 蚕二兩洗到炒黃為末烏梅肉和丸
 梧桐子大每薑蜜湯空心下五丸妙

風盛也。肛門圍遶，指紋破裂，硬結者，吹燥也。初服，服止，痛如神。湯消解之。又有產後，崩力太，罪而生，痔者，宜補。中益氣，湯加桃仁，紅花，蘇木，服之。又湯加槐花，皂莢，子煨，末服之。金鑿氣。治法，當以涼血，行氣，為生，其外治法。須分內外，痔以喚痔，枯痔之，法。結之，頭小，根不香，枯之，大蒂小者，線。以槐花，槐角，生地，涼血，芎歸，桃仁，和。血生血，根，飛，行，氣，寬，腸，本，連，山，槐，清。熱，黃，柏，防，已，澤，瀉，行，濕，麻，仁，大，黃，潤。燥，漆，苾，蒲，芥，疎，風，邪，陷，不，久，者，防。風，升，麻，提，之，氣，弱，者，人，參，黃，芪，補，之。風，不，順，者，木，香，檀，柳，和，之，古，方，熱，痔。

黃連，阿膠，花，清，心，丸，槐，角，槐，膠，丹。濕熱，加味，連，殼，丸，或，四，物，湯，吞，取，毒。散，風，濕，蒸，苾，湯，燥，痔，四，順，清，涼，飲，下。血，香，芎，歸，丸，苦，參，丸，瀰，者，止，痛，丸，痔。者，黑，廷，升，腫，硬，者，既，猶，丸，入，門，●，痔。瘡，初，發，便，服，槐，角，瓦，熱，實，服，湯，藥，疎。利，臍，疔，及，浴，洗，真，髮，以，殺，內，消，若，變。成，痔，癭，須，用，寸，金，錠，子，三，五，次，至，愈。東，西，●，痔，瘡，治，法，以，苦，寒，瀉，火，苓，連。梔，子，槐，花，之，類，以，辛，溫，和，血，當，歸，升。寫，桃，仁，之，類，風，邪，在，下，萎，苳，防，風，升。麻，之，類，提，之，燥，熱，拂，蠶，大，黃，枳，殼，麻。仁，之，類，潤，之，正，傳，●，凡，初，起，嗽，痛，優。秘，小，便，不，利，者，宜，清，熱，涼，血，潤，燥，轉。風，若，氣，血，虛，而，為，寒，涼，傷，損，者，宜，調。養，脾，胃，滋，補，陰，精，大，便，秘，澀，或，作，痛。

月自因完矣外痔者用消毒散煎洗
 隨用枯痔散照內痔搽法用之管尾
 至終無異口口口口口口口口口口
 ●外法刀割線別指藏傷命藥點藥
 敷閉毒變漏勿起只宜藏傷命藥點藥
 防風荆芥槐花洗後用古煎湯煎洗
 滑肌加文蛤連蓬洗後用古煎湯煎洗
 蜈蚣油塗之痔宜內用肌丸忌搽
 藥人門●凡痔在內先用肌丸末津
 唾調珠紅門其痔在內先用肌丸末津
 用花柳蛛甚纏定一時辰後略覺脹急
 亦好忍不痛少頃愈覺鬆輕卸用
 大黑蜘蛛於瓶中煨枯為末唾津調
 搽漸覺痊癒以熱湯洗之再搽則痔
 定矣如此七日痔自枯無患選痔丸
 醫內痔不得七日痔自枯無患選痔丸

治外

溫補果王丹初因風冷者久則虛
 蠟凡丸入有初因風冷者久則虛
 挾淫熱者上●痔久不瘥變漏先
 用紙捻貼紅肉骨入瘡口日五六次
 用乳香膏入作捻子貼瘡口日五六次
 三五次進藥入瘡內用取膠肉有血
 木出方不進藥後用取膠肉有血
 用藥洗三日用骨海始散搽以車
 前散搽口內一月兩服藥至三服
 手取深致後有木出節效也●
 凡察內痔者先用通利藥湯洗痔
 然後用黑物硬塗次肛門片時內痔
 自然粘黑物硬塗次肛門片時內痔
 裂縫流膿換用起痔湯日洗一次待
 痔落之後換搽生肌散或鳳雛膏等
 藥生肌散或鳳雛膏等藥其口平

澤隨後用入中散搽患上即臥勿
 動其腫痛漸減此藥當有便手痔故
 附錄而用之。上。●。諸痔外治用苦
 提靈或田螺水點之。若堅硬者以五
 指子散睡津調塗之。兼用。消。葱。頭
 煎湯流之。途。●。凡外痔有頭者。以
 藥線繫之。候痔焦黑。落下。再用。綿。裹
 ●。痔。鬚。藥。膏。納。於。竅。中。永。不。發。選。藥
 炒。微。烟。即。下。碗。末。二。錢。候。椰。起。再。下
 白。礬。末。几。錢。待。滾。乾。取。起。不。入。火。微
 炒。煨。安。地。上。出。火。毒。為。末。後。入。乳。香
 辰。砂。沒。藥。冰。片。各。一。錢。共。為。極。細。末
 每。用。一。錢。許。以。稠。糊。調。和。隨。漏。孔。大
 除。子。量。淡。液。長。短。用。之。如。瘡。孔。爛。大
 止。用。津。唾。調。小。填。入。孔。內。待。痔。已。潰

隨。用。喚。痔。散。紅。肛。門。其。痔。即。出。痔
 出。之。後。先。用。鹽。淨。膏。護。四。邊。好。肉。方
 上。枯。痔。散。凡。痔。瘡。沒。出。即。用。枯。痔。散
 塗。之。年。淺。者。五。七。日。藥。每。用。一。次。九。日
 待。痔。乾。黑。後。不。用。此。藥。每。用。一。次。九。日
 湯。洗。之。正。處。●。十。八。日。內。早。晚。二。次。用。三
 品。一。條。錦。挿。入。痔。孔。內。早。晚。二。次。用。三
 時。每。次。挿。藥。三。條。四。日。後。每。次。挿。藥
 五。六。條。上。至。七。八。日。藥。力。滿。足。痔。變
 紫。黑。方。在。掉。藥。候。痔。四。邊。裂。縫。流。膿
 至。十。四。日。期。滿。痔。毒。用。甘。卵。湯。洗。淨
 換。茶。鳳。雞。膏。或。王。紅。膏。俱。可。生。肌。收
 飲。虛。弱。者。兼。服。養。血。健。脾。之。藥。最。為
 穩。當。大。抵。醫。人。能。取。痔。者。皆。此。法。也
 不。可。輕。其。藥。而。棄。之。同。上。●。諸。痔。腫
 痛。堅。硬。墜。重。脫。肛。等。症。隨。用。溫。湯。洗

動毒水自流
 骨護外如入
 作在痔根上
 並多服蠟礬丸
 全書
 脫落搽生肌散
 肉生瘡即以五黃
 仍用唾調前藥末

牡痔證治論

牡痔者內經謂飲食自倍腸胃乃傷因而飽食筋脈橫解故辟而為痔其狀肚邊生鼠乳或痒或痛膿血時下謂之牡痔宜搗皮丸荊芥槐花散聖濟●牡痔肛邊發露肉珠狀如鼠跡時及滴瀝膿血宜加味槐角丸纂沈蒼朮湯綱目

此痔證治論

此皆酒食房勞過度令毒氣攻注所
 滯故令肛通生瘡出血也名曰此痔
 爲故又謂之酒痔宜地榆湯淋流白
 凡湯聖濟●酒痔每遇飲酒輒發腫
 痛或下血宜乾葛湯●此痔壯
 邊生瘡腫突出一日數枚膿潰且散
 治藥同此痔同上

此痔者由邪熱壅在肺經傳
 注大腸又太陽久虛風熱

脉痔證治論

脉痔者藏府蘊積風熱不得
 宣通也風熱之氣乘虛流入
 下部故肛邊生瘡痒痛血出也蓋實
 為痛且虛為痒今實熱乘虛可攻肛腸
 故痒且痛又脉者血之腑得熱則妄
 行故血乃出也宜槐葉煎丸阿膠
 熏洗槐白皮湯出蟲方疥痔散聖濟
 ●脉痔腸口顆中發癩且痛且痒宜
 槐角丸釣腸丸神應黑玉
 丹神應散逐瘀湯綱目

氣痔證治論

氣痔者因便下血或肛頭腫
 凸良久乃收是也此由毒氣
 蘊積腸間及志怒不節酒食過傷令
 下部氣滯壅結而成宜為蛇黃丸
 必效丸聖濟●氣痔憂恐喜怒適臨
 乎前立見腫痛氣散則愈宜加味香
 蘇散橋皮
 湯綱目

外科集成卷十六

血痔證治論

血痔者乃肺熱流毒也肺與
 大腸為表裏今肺藏蘊熱毒
 性得熱則流散故
 因便而入于大腸血隨出
 名曰血
 痔宜獨處散地極湯蒲黃湯黃芪散
 枳實槐角子散運清湯蒲黃湯黃芪散
 便清血隨下而不止其腸風藏毒同
 治綱目血痔生肛門或裏或外
 塞墜腫每淨天瘦用力則鮮血急流
 如箭不論糞前糞後由腸胃風熱而
 兼暴怒成之初服生熟三黃丸若唇
 白面色萎黃四肢無力屬氣血兩虛
 宜十全大補湯借川芎參芪服之外
 用自已小便洗之童便熱洗亦可其
 血自止

外科集成卷十六

修澤舍活板

蟲痔證治論

瘻痔浸淫爛歲積月累蟲
 生其間蝕腸穿尤與痔漏同
 治法 痢日 ●昔人體穢居腸間
 多生瘻痔 痢 ●用熏法及化蟲之藥
 不可不察 聖濟 ●瘻痔亦謂之蟲痔
 歲月積久 蝕其間 痔痛不堪或肛
 門間射血 如線乃蟲痔也 宜熏
 千金用狷皮 艾者佳 專方 ●痔漏
 蟲痒蒸棗 取肉入水銀和勻 然如棗
 揆長三寸許 臨臥綿裹納肛內 明日
 蟲盡出 若痛加
 甘草末 本綱



散疹付則氣散連消矣
 日病之虛實出者為虛
 門之脫非虛無故然哉
 刀過多及小兒吐號
 止風邪襲虛亦不此證
 屬大腸氣血虛而兼濕
 血俱虛而脫者有因腎
 中氣虛而脫者濕熱者
 血熱者四物加條芩槐
 物加口木茯苓兼壽而
 槐花黃連升麻久瀉者
 加酒炒芍藥中氣瀉者
 夏炮薑茯苓五味腎虛
 者八味丸拒委●脫肛
 肺主魄門肺熱則肛門
 肛門脫出必須溫肺補
 胃補中益氣

湯加刺子櫻根白皮少
 鈎腸丸血熱者破散入
 脫出也多因久痢後大
 肛門為大腸之候大腸
 痢而胃氣嘔其氣下衝
 因謂脫肛也俗作肛非
 下部病也俗作肛非脫
 與熱氣虛參茸升麻川
 湯熱加黃栢外以五倍
 上之一次未收至五次
 ●血虛脫肛以四物湯為
 主以參芪歸朮為生血
 脫出不收用熱原流後
 捺進恐遲則冷燥難進

腸風下血證治論

妄行因而滲入腸間故令下血以故
 為名昔人謂先血後便瀉近血先便
 後而為遠血遠近之別不可不察
 其色清也藏毒者編積熱毒久而
 見所以其色濁也治腸風以散風行
 淫治臟毒以清熱涼血丹心腸風
 下血必在囊前是名近血色清而鮮
 宜用敗毒散藏毒下血必在囊後是
 名遠血色黯而澁宜用香連炮藏寒
 下血無痛宜用薑桂乙屬積熱下血
 統下鮮血甚則兼痛宜用三黃湯丸
 腎下●腸游者大便下血日腸風切
 歲毒也●腸游者大便下血日腸風切

上亦收四春●盧人脫肛宜補中益
 氣湯加黃藥知母蒼朮黃芩肛門瘻
 加萎花桃仁大便閉塞加皂角仁
 ●大腸頭出痛苦乾又落落又出名
 截腸症湯盡則死初出寸餘時節之
 以芝麻油一盞以臀坐之飲大麻子
 汁數升
 愈丹此

勿止澀究其本未盡狀九清其表移
次其裏其血自止如脈洪大四物湯
合黃連解毒湯調治瀉如啣漏出
爲水穀與血另作一派如啣漏出
也長其濕滯大甚正當客氣盛而王
氣弱故腸澀之病甚也宜赤血地黃
湯當歸和血散升陽除濕和血湯
●大便秘後下血腹中不痛者謂之濕
毒下血黃連湯王●之途鑿●腸風藏
毒卽血痔也同上●人惟坐臥風溼
醉飽房勞生分停寒酒麵積熱以致
營血失道滲入大腸此腸風藏毒之
所由作也挾熱下血者清而色鮮挾
冷下血者濁而色黯治法大要解散
脾胃風邪熱則敗毒散冷則不換金
正氣散加川芎富歸後隨其谷熱治

之遺毒●腸風獨在胃與大腸出用
黃芩秦艽槐角清蘂升麻丹心●夫
五痔人奏圓則下血或濕滴或滲箭
或清或濁面黃瘦白心●脚弱頭目
眩暈此因飲食坐久腸澀所爲亦有
飲酒房室過度所致世醫多指此爲
腸風藏毒然腸風藏毒自屬滯下門
藏毒卽是藏中積毒腸風卽是邪入
藏純下清血謂之風利今五痔下血
乃是酒痔尿痔其血自肛門邊出別
有一竅如針孔大滴淋而下與洩物
不共道不可不知三因●大便秘下血
此由五藏傷損所爲藏氣既傷則風
邪易入熱氣滯內亦大便下血鮮而
腹脹冷氣在內亦大便下血鮮而
小豆汁出待寒而不甚痛前及後下

血者血來遠前下血後優者血來近
 遠近者言病在上焦下焦也令人面
 無血色時寒時熱脈浮弱按之澀者
 下血防風芩黃湯下血點滴而出糞
 前宜服苦參地黃丸效後必多服藏
 毒宜服三料除根金龜●陽風下血
 平胃散加續斷煎服解●●一人藏
 毒下血服涼藥敗毒藥不惟不能止
 且飲食日減肢數愈傷脈數而濕先
 用補中益氣湯數劑止更以六君
 子湯加升麻炮薑四劑而止乃去炮
 薑加芎歸月餘後血亦愈治積熱成
 風者用四君子湯或參苓散之胃寒氣
 之弱者效立●●一人藏毒下血脾氣

素雅用六君子湯加芎歸探殿地榆
 槐花治之而愈後因謀事復下諸
 藥不應余意思慮傷脾所致遂以
 歸脾湯四劑而痊天抵此證所對之
 由不一當究其因而治之丹溪云芎
 歸湯一劑乃調血之上品熱加赤茯
 苓槐花冷加白茯苓木香此則自根
 自本之論也雖然血氣宜於君氣故
 大腸下血以胃藥收功宜四君子湯
 或參芪白朮散以枳殼散小烏沈湯
 和之胃氣一週血自循經格矣同上
 ●一婦素患痔漏每因熱則下血數
 滴以四物湯加黃連治之即愈後為
 大勞瘡癰痛經水不止脈洪大無
 力此勞傷血氣動而然也用人珍
 湯加苓連蒲黃二劑而止後去蒲黃

三錢五更空心米飲服如入行五里
 再一服當日見劫同上●酒服二錢
 乾絲瓜●燒存性為末空酒服二錢
 本●又方刺皮一枚錄內煉
 焦去雷●木●兩炒黑為末每
 服二錢●酒調下●兩炒黑為末每
 因酒毒者一大田螺五個●至殼白肉
 乾研末作一服熱酒下●至殼白肉
 藏毒下●不●草蓮子●上●焙研
 末海煎二錢●飲下●上●焙研
 百藥煎燒●水●梅連●又方用
 不見火寫末●水●梅連●又方用
 服七次●米●下●梅連●又方用
 僵蚕炒去嘴足為●肉焙各一兩為
 末●糊●丸●服百丸●食前白
 湯下●一服三服●藏毒下血槐

本連加地骨皮數劑而安丹溪日婦
 人筋中者出藏府傷損極任二脉血
 氣俱虛故也若勞勩過極或飛俱傷
 以致衝任氣虛不能約制經血故忽
 然而下謂之崩中暴下治宜大補氣
 血之藥舉養脾胃微加鎮墜心火乙
 劑以治其心補陰瀉陽經日止矣
 或在糞後食收其倦面色痿黃此脾
 氣虛而不能統血以補中益氣湯加
 吳茱萸黃連三餘劑而不再發
 入五倍于末填滿泥固煨存性為末
 酒服一錢或飯丸三服又用硫黃
 一兩如法煨服亦效●羊脛炭為末
 用枳殼燒黑存性五錢羊脛炭為末

臍毒證治論

臍毒者其大腸盡處是臍頭
 一日臍門天日尿孔內是也
 毒者其勢兇也皆喜怒不測飲食不
 節陰陽不調臍府不和或房勞太過
 或飲臍疾之酒或食五辛炙博等味
 蓋毒在內流積為疔疔門腫痛大便
 堅硬則殊痛其傍生小者如貫珠大
 者如李子核煎寒作熱疼痛難安舉盛
 腫脹翻凸虛浮早治易愈失治潰膿
 孔爛陷內寸許者難生血膿出而腫
 消痛減者易注也全青●夫臍毒者
 醇酒厚味助燥辛苦蘊毒流注臍門
 結成腫塊其病有內外之別虛實之
 殊矣于外者多實多熱脈數有刀紅
 門突腫大便秘結肚腹不寬小水不
 利甚者臍門肉泛如蕪孔頭緊閉此

車燒二兩煎漆燒一兩為末每服一
 錢溫酒下聖濟●腸辟下血每服一
 散如篩色紫黑腰腹沈重名日濕毒
 腸辟宜升陽補腎湯●東垣●腸風瀉
 血皂角樹上葦五煇為末每服一錢
 溫酒下本綱●腸風熱毒藏菜花焙
 為末每服二錢
 宋飲下聖

為外發陽易治宜四順清涼飲內
 消沃雪湯通利大小二便痛甚者珍
 珠散人中白以搽之膠脹痛者針之
 發于內者屬陰虛濕熱滲入肛門內
 藏結腫刺痛如鏡小便淋瀝大便秘
 秘咳甚此為內發屬陰難治宜四物
 湯加黃柏知母天花甘州兼以六味
 地黃丸調治候肉載臍出則安又有
 生平性情暴急縱食膏粱或兼補術
 蘊毒結于藏府火熱流注肛門結而
 為腫共患痛連小腹肛門墜重二便
 爭違或瀉或秘肛門內蝕穿爛經熱
 汚水流通大孔無茶飲食不食作渴
 之甚凡疔此未得見其有生又有虛
 下久嗽痰火結腫肛門如栗者夜必

成漏瀝盡氣血必亡此二症乃小傷
 之故非藥可療不可治也正涼●藏
 毒有內外陰陽之別發于外者屬陽
 易治宜服一煎散通利二便苦提露
 搽之腫痛仍前不全退者膠將成也
 宜服托裏疔毒發于內者屬陰難
 之治宜服五疔散膿毒自出者屬難
 治宜服十全大補湯疔毒自出者屬
 首服十全大補湯疔毒自出者屬
 門金鑿●谷道生疽日藏毒最痛初
 則肉踈次則肉托非膿潰後慎房事
 戒厚味氣怒若不謹守恐生漏毒又
 有喪生者黑者難治●生漏毒初
 起腫痛紅者難治●生漏毒初
 墜瘦和者易已成痼赤腫發熱不
 渴小便不數展轉自便者順已潰膿

稠色鮮不臭狀腫漸消疹痛漸減
 食者順後服水漸止新肉易生不
 疼多瘡口易乾者順初起堅硬慢
 腫內藏閉痛且甚腫連小腹肛門閉
 險已成不通者重已潰臭水淋漓
 緊下氣不通者重已潰臭水淋漓
 痛不減腫仍不消身熱唇焦者逆
 ●藏毒初起寒熱交作大便墜痛
 浮數者宜用輕劑解散已成仍熱
 乾大便秘結常欲便而力者當下
 之肛門腫痛常欲便而力者當下
 濕熱無邪火肛門焮腫疼小便
 腥臭疼急脹者清肝利小便出
 腥臭疼急脹者清肝利小便出
 收飲者滋腎氣補脾胃上●一能

肛門腫笑紅紫痛甚切內消沃雪湯
 二服大便已通數次疼稍減外腫
 上以珍珠散清蜜調搽早晚二次
 腫漸消更服涼血地黃湯而愈
 ●一婦產後用力太過肛門墜疼
 苦之甚先以枳殼蘇煎湯熨洗後
 以珍珠散加冰片搽蘇煎湯熨洗後
 四物加升麻蒼朮丹皮枳殼服之而
 消腫止●一人長月好飲火酒熱毒
 流人肛門結腫堅硬形色紫黑疼
 便以黃連解毒湯加大黃枳殼二
 劑便毒悉痛稍止又四物湯吞散
 湯敷劑其腫漸消存堅腫大不
 以藏毒丸服至月餘而愈●一
 婦肛門腫突堅硬極用攻利解毒
 藥俱不應以照法照之早晚二

次其疼力減必瘡酥足濃塗之堅
 硬漸腐為膿仍服內消以四物加黃
 柏知母厚朴蒼朮外以珍珠散加冰
 片猪鬃調珠月餘而平質上散一入
 素有內痔便血常欲脫肛一朝肛門
 墜重不收腫痛突起光紫色此濕
 熱流注結腫固難收入以黃連除濕
 湯一劑外用珍珠散加冰片清蜜調
 塗其腫痛減後以補中益氣湯加生
 地黃連蒼朮天花粉牡丹皮服之數
 劑其腫痛漸減而平月●一入素
 性急暴每發則因積滯流于大腸
 內如針刺外肛不腫常欲後重便則
 秘結珍之餘空數而無力此真氣不
 足邪火有餘內藏虧損症也後必難

痊辭不可治後請別醫用藥月餘肛
 門內腐敗水無禁復請視之予曰決
 不可療也脈來虛數邪勝正也手掌
 不澤腕脈敗也至夜發熱陰虛火旺
 敗水無禁幽門已壞面若塗脂元氣
 走散鼻如烟煤肺氣將絕口乾舌燥
 腎水已竭犯此豈有不灰之理愚者
 不服強用解毒滋陰藥餌不効而灰
 同土●藏毒初起微腫即用濕並煎
 糞捻成餅如錢厚放患上艾壯如半
 粒豆大者燒之微熱即去再換餅燒
 之再易如前法以十四壯為
 期外用冰香散搽之全書

肛門疼痛證治論

仍由以乾艾生薑煎服直下乘之也殼
者由胃弱腸虛而蟻蠱者九蟲之內
道肛門大腸之候蟻蠱者九蟲之內
一蟲也在於腸間若府藏氣實則蟲
不妄動胃弱腸虛則蟻蠱者九蟲之內
或痔或蟲從穀道中溢出重者侵食
肛門痔爛原道中溢出重者侵食
腸虛則蟻蠱下侵穀道重者侵食
門輕者但痒也蟻蠱下侵穀道重者侵食
企蟻狀也同蟻蠱下侵穀道重者侵食
葉一解蒸之令極熱內小口器中以
下部楊上坐虫立久外臺口器中以
脫其腫虛小者生緊急者死脉經陰
治穀道赤痛熱杏仁作膏傅之良

外科集成卷十六

修澤舍治板

愈大者。○紅門為大腸之候。其氣虛。為風熱所乘。熱氣擊搏。故令發道赤。痛也。濕熱。滯或濕毒。生虫而蝕。紅門。筋濕。濕熱。壅滯。用四味。肥兒丸。紅門。先。大。便。秘。結。因。濕。熱。壅。滯。用。四。味。肥。兒。丸。紅。門。先。大。便。納。紅。內。若。因。病。不。食。蟲。無。折。養。而。食。藏。食。紅。者。其。齒。齦。無。色。舌。上。盡。白。四。滋。倦。怠。其。上。唇。內。有。疳。唾。血。如。粟。心。內。換。濃。此。蟲。在。上。食。齦。若。下。唇。內。有。蒼。其。蟲。在。下。蝕。紅。門。若。蝕。平。透。肉。者。不。治。諸。蟲。惟。止。令。患。者。聞。烹。食。香。味。追。之。望。後。頭。向。下。令。患。者。聞。烹。食。香。味。小。兒。紅。門。作。痒。候。以。為。痔。瘡。之。立。齊。

九等藥。肢體消。瘦。鼻。下。濕。爛。下。唇。內。生。源。此。蟲。食。下。部。也。先。用。化。蟲。丸。二。服。乃。用。五。味。異。力。散。四。割。卻。用。大。蕪。蕪。湯。四。味。肥。兒。丸。而。後。用。化。蟲。丸。小。兒。疳。門。作。痒。耳。前。後。結。小。疳。如。貫。珠。隱。於。肌。肉。之。間。小。兒。不。調。面。色。青。此。稟。母。之。肝。火。為。患。加。山。梔。柴。胡。丸。為。主。佐。以。五。味。異。功。散。加。山。梔。柴。胡。丸。以。加。味。道。遙。散。加。漏。蘆。與。解。脫。之。而。愈。同。味。道。遙。散。加。漏。蘆。與。解。脫。之。而。愈。出。或。大。便。血。遍。身。生。瘡。發。熱。作。渴。腹。大。青。筋。用。大。蘆。蒼。丸。五。味。異。功。散。其。漸。愈。佐。以。補。中。益。氣。湯。熱。湯。漸。止。疳。門。悉。愈。又。用。異。功。散。為。王。佐。乃。補。中。益。氣。湯。而。愈。上。小。兒。脫。肛。痒。者。螻。虫。

攻下部取匾竹葉一握切以水一
 升煮取五合去渣空服飲之虫即下
 用其汁煮粥亦佳丹心●治虫狀如
 錫牛食下部痔取扁蓄葉一握水二
 升煮熟五歲兒隔痛不食用日早空
 腹服五合而愈同上●肛頭作大痛
 者大便秘澀亦作大痛凡人醉飽行
 房忍泄前陰之氣歸於大腸水乘火
 熱血倫燥金故火就燥也大便必閉
 其狀甚者當以苦寒瀉火以辛溫
 血潤燥疎風止痛是其治也同上

肛門不通證治論

糞不能下通之胎棄自利可生又
 有一種肛門甚皮金無竅眼者危有
 須知刀割開胎糞自利亦有生者必
 突面色黃早方能救若遲延則膜全
 ●曾有一兒肛門內有一隔膜大便
 瀉時尙不啼哭過大便乾結時必啼
 哭喊叫面色紫滯下大便如刀劈
 開者三四歲時一醫以金刀割開隔
 膜出血時以藥止血不過數日全安
 劫生糞門有一膜遮住兒氣故不能
 出聲拍之則膜破而能啼哭須用輕
 巧婦人以銀簪腳輕上挑破甚厚

芥穗 芥 山 硝 泡 湯 溫 洗 直 指 翻 花 痔
 子 心 金 研 末 入 龍 腦 灰 研 水 調 塗 之
 可 貝 上 又 方 無 花 果 葉 煮 水 熏 洗 亦
 少 為 末 每 用 二 錢 小 一 盞 破 瓶 內 煎
 今 沸 先 去 瓶 嘴 上 坐 薰 後 却 瀉 出 通
 手 熱 洗 妙 此 方 久 痔 亦 好 除 根 湯 入
 白 又 方 槐 花 荆 芥 枳 殼 艾 葉 煎 湯 入
 木 總 花 煎 湯 入 燻 疔 疔 疔 疔 疔 疔 疔
 極 妙 木 煎 湯 入 燻 疔 疔 疔 疔 疔 疔
 殼 各 一 兩 燻 疔 疔 疔 疔 疔 疔 疔 疔
 易 積 實 亦 好 燻 疔 疔 疔 疔 疔 疔 疔 疔
 根 濃 煎 湯 先 薰 後 洗 丹 溪 用 灰 苧 帶
 河 水 頻 洗 用 蠟 半 塗 之 屢 上 又 方 取

甘 別 煎 湯 常 石 要 熏 洗 痔 瘡 蓋 甘 艸
 自 是 痔 藥 又 解 疔 毒 瘡 收 斂 其 痔
 異 常 尤 要 此 藥 洗 溫 燻 隨 意 仙 傳
 煇 疔 疔 疔 疔 疔 疔 疔 疔 疔 疔 疔
 後 洗 疔 疔 疔 疔 疔 疔 疔 疔 疔 疔
 把 花 椒 芥 菜 子 不 拘 多 收 煎 水 先 熏
 後 洗 其 蟲 頭 黑 身 白 俱 從 漏 瘡 而 出
 立 愈 疔 疔 疔 疔 疔 疔 疔 疔 疔 疔
 凡 妙 裝 入 青 布 疔 疔 疔 疔 疔 疔 疔 疔
 五 倍 疔 疔 疔 疔 疔 疔 疔 疔 疔 疔
 一 疔 疔 疔 疔 疔 疔 疔 疔 疔 疔
 洗 一 疔 疔 疔 疔 疔 疔 疔 疔 疔 疔
 馬 疔 疔 疔 疔 疔 疔 疔 疔 疔 疔
 湯 溫 洗 金 疔 疔 疔 疔 疔 疔 疔 疔
 洗 之 或 紅 花 子 打 碎 煎 湯 洗 之 屢 上

●又煎湯洗之魚腥州煎湯洗之或白地菘
 菜煎湯洗之先熏後洗乃貼熊膽密陀僧
 膽煎湯洗之腦木良藥●漢方冬瓜煎
 湯洗之●一且二●又方●煎
 分元之●一且二●三●切●上●凡三
 用棘根●水煮汁洗之●金●又方
 難州根煎湯先熏後洗直●又方
 五倍子煎湯●又方或燒烟熏之自紫
 收縮煎湯先熏後洗冷靈仙三兩水●一
 五痔作●痛●根水煎汁浸洗當有蠟
 出湯●洗●痔瘡●脾痛不可忍蛇床子
 煎湯●洗●同●上●五痔肛腫久不愈
 一盤煎湯●洗●同●小●脫肛不收痔

柿搗爛煎湯熏洗之●聖惠●大腸脫
 肛曼陀羅子連殼一對●擦●十六筒
 同剉水煎三五沸入朴消少許洗之
 本稠●勝痔有血蔥白三升煮湯熏
 洗立效●外臺●脫肛用東北方陳壁
 泥土湯泡先洗下後熏上丹●

欲以穀道坐對蓋疑今熱氣熏之候
 溫用水洗滌不數次腫消血止一方
 熏洗最效
 一升以器中燒生上熏之即入
 一治脫肛用胡荽燒熏立入
 腸頭出用皂角薰次用蛇蚶入
 漏目去癩蝨將蜜蘭土硃傅上即入
 口器中坐蒸之有虫挑葉一斜杵納小
 腸脫肛為龜尾即梁上塵同鼠屎燒
 烟于桶內坐熏之數次即不脫也
 本烟熏疔瘡腫痛以馬兜鈴於瓶
 燒烟熏疔處良痛上以烟熏之腫痛
 羊風乾橙疔子桶內燒烟熏之腫痛
 諸痔發丹用全藥上不以多少燒烟
 熏之即效秘法也同藥上不以多少燒烟

鼈一箇放罈內入麝香一二分將滾
 水傾入罈內泡鼈坐其上熏之良久
 將水洗痔後將罈內重痔方用大雄
 雞宰去血在湯鍋內擲去毛取出雞
 將此擇毛垢湯燒一沸傾在淨桶
 內蓋定其氣收頃將陽物放桶上生
 緊熏之候湯溫洗痔淨拭乾隨將蜈
 蚣一條碾末又二錢和葱成條放馬
 桶內坐熏之其痔熟尤如新生者
 一兩并得愈久生者五次得愈備加
 胡荽水并又熏後隨服益氣清藏湯
 小口瓶燒烟
 熏之本綱

灸痔法

人禿十片頭如捏成餅子先安頭
 坊餅於痔頭上外安餅子先安頭
 之丹心●又法用白附子為末每
 錢用人頭上量其一分作餅子如
 錢厚者貼患處去其漏眼大小用艾
 火灸之將爛取去另煨又灸以四五
 艾寫止多則明日●灸看其生肉欲
 漏就將膏貼之選淨●隔凡灸法治
 痔漏神效是藥一劑用瓦片兩頭
 用泥作一坩堝再煨香制瓦上煨乾
 再著皂藥五上煨枯去砂末川
 甲一錢八葉粉煨存性取出為末
 木蠶子去殼火煨二錢半淨為末
 香沒藥各一錢半為末時煎入
 右藥和勻一處以冷水調量煎入
 作餅子貼瘡上將艾炷灸三四壯灸

畢就用熏洗藥先熏後洗日六度三
 五日如前法灸以瘰癧爲止
 人乘驛入賂谷頭熱如瀆灰火至
 狀如胡瓜貫於腸頭熱如瀆灰火至
 驛僵仆主澤吏云此病予曾隱來須
 灸即瘰癧用柳枝濃煎湯先洗瘰癧
 艾炷其上連灸三五壯忽覺一道
 氣入膈中因轉薦鮮血穢物一時出
 全痛楚瀉後遂失胡瓜所在壹驛而
 馳去胡瓜瀉後遂失胡瓜所在壹驛而
 入寒回氣百壯尤在脊窮骨上十壯
 愈寒冷脫肛灸臍中隨年壯歷年不
 即後窮骨是也同上灸尾七壯遺尾
 脊與臍平處各一寸灸七壯或年深更
 於頤骨兩傍各一寸灸七壯除根爛

開一疔疔疔及陽風取春十四頤下各
 脫肛久不瘥及風痼中風角弓反張
 多哭言詰不擇發無時節盛即吐沫
 者取百會一疔灸七壯在鼻直人髮
 際五寸頂中央旋毛中可容豆柱如
 小麥大甲乙中央旋毛中可容豆柱如
 不淫灸龜尾一壯如小麥大目上
 法長強一疔灸臍中三壯同上灸
 灸可七壯雖久不愈者亦劫又法脊
 骨凸處與臍平對是穴灸七壯承山
 二寸半補一疔如灸可七壯承山
 命門灸七壯治五種痔漏垂冬
 至前天道散寒其氣極降之際
 况入身小天地天在上人居中地在

下體不潤應乎治之不能即奏功也
 陽生後日長一線陽漸長陰漸消矣
 宜用灸法治之無不效者病人亦要
 戒氣灰勞爲上策擇晴明和暖吉日
 在不通風淨暖室中坐臥取頂上旋
 毛中百會穴以醫一七擦上艾灸三
 壯隨脈一升元大補湯其肛漸收兵益
 百益故能奏功若冬至前不可灸灸
 之氣益次日再灸尾骨又灸膈中
 之何壯此法余治諸
 痔漏脫肛甚效

熨痔法

凡醫痔用枯痔藥後急大小便間
 內益如針刺及痛上腎根令人將
 衣物火止烘之令熱熨痛處三五次
 其痛即止●治積冷利脫肛方
 枳實一枚石上磨令滑鑽安柄蜜
 塗炙令暖漿之冷●易取縮人止針
 ●痔瘡初起疼痛不止用鹽烘熟
 熨之冷又易痔瘡腫用枳殼
 煨熟熨之七枚立定●痔瘡甚劫
 出秋冬擣胡荽子醋煮熨之甚劫
 ●大便孔卒痛如鳥啄以大豆各
 一斗和爲內兩袋中蒸令極熱更互
 坐之瘥

繫痔法

治痔瘡有頭用花人土根不限
 多如以淨水洗却入水內搗用
 許水絞取汁於銀銅器內慢火熬成
 膏將絲線於管內度過繫痔時微
 痛候心燥落時以紙擦引內膏藥於
 痰內乘除根未落不稠便尿而頭面
 治諸痔及五癭六瘡凡蒂下而頭面
 大者宜用此線繫其患根白筋花
 五錢壁錢二錢用白盛貯小磁罐內
 同上二味用水一碗盛貯小磁罐內
 慢火煮至湯乾為度取線陰乾凡遇
 前患用象一根本者二根雙扣繫
 於根蒂兩頭並線日漸緊之其患自
 然紫黑冰冷不熱寫度輕者七日重
 者十五日後必枯落後用
 珍珠散收口至妙正末

枯痔法

諸痔欲斷天根必須枯藥當完其
 竅必杜房勞乃愈正●枯痔法
 明凡赤石脂五錢辰砂一錢黃
 丹一錢右為末先用鬱金末護肛門
 如無鬱金用薑黃末代之蒲塗四圍
 好肉如不就加菜豆粉打合却將枯
 藥傅上如肛門疼急煎甘草湯放
 溫拂四圍肛門上就與寬腸藥用槐
 花大黃枳殼木通連翹瞿麥當歸右
 半酒半水煎服枯藥早晚各一洗
 日午一次洗去舊藥申時又洗去
 上一次如要急安至夜半時洗去
 上三次如瀉梅四日看痔頭淡及黑
 輕及敲打并頭見如石堅至七八日
 便任更不須上枯藥且待自然如蘿

分細先吹荆芥湯洗次換之切忌毒
 物生薑用荊芥五倍子煎水洗便不生
 洗再用荊芥後肉疔用大杯草濃煎湯
 膿凡疔脫後肉疔用大杯草濃煎湯
 收其脫此用枯藥脫下乳頭即與肉
 令痕壯人參當歸各一兩腹去血生肉
 白正防風厚朴如惡酒者酒少水多
 末半酒半水煎如惡酒者酒少水多
 煎之夏月減桂朴加香二錢麝香粉
 上挹乾加乳香沒藥二錢麝香粉
 霜各五分人乳甲五錢泥裹燥乾為
 未用鵝毛管盛藥吹上如有水即時
 出盡不疼其物結二硬丁用線繫在
 上揭落之同上●又方雄黃硫磺明

修澤舍活板

葡萄根乃脫去也洗用甘草荊芥花
 洗去舊藥方上藥今日凡醫痔之法
 且如明日要下大便軟滑不與痔相
 以寬大腸使大便軟滑不與痔相
 且如明日要下大便軟滑不與痔相
 與之不世瀉痔頭未脫落者須要日
 流之一以同為細末兩煨枳殼炒常歸酒
 吞下一兩凡用此藥或獨搗腎根或水
 道赤滑石瞿麥各分兩通生地每
 一兩滑石瞿麥各分兩通生地每
 用四錢煎服如枯蓋未脫落以
 催之好磁石一錢白薑生川芎五
 分同為細末冷水調傳上立脫凡
 用粘藥法盡乳頭恐留痔頭損破
 肛門四圍成瘡用此藥龍頭一錢石
 膏一錢沒藥五分膩粉五分同研

凡各等分爲末新盡盛藥先入凡末
 一半在底天火餘藥又將凡末一
 蓋上用火煨候凡枯烏度出火毒
 不津液調傳乾落爲度後用石膏五
 倍子爲末取瘡口上●法製枯藥
 法信一西白凡三兩爲末飛丹五錢
 硃砂五錢隔時庄用巴豆五粒去殼
 先將礬一兩半安於瓦盆中先將信
 參在凡上再將凡糶上火熬枯取出
 爲末加硃砂末五錢知勻碾細末如
 塵先用魚腥水煎湯洗淨每用少許
 點上少頃黃水漸出一日夜三四次
 如無魚腥水或煎茶花或野薔薇花
 紅白椶櫚花代之或甘州湯亦可
 護因藥帶金黃連各五錢白芨三錢
 左爲未用蜜水調稀先將此藥塗在

痔四邊好肉上用藥點之
 了肉方用藥點之
 祕方砒霜白麝明淨者五錢白凡一
 兩二錢頭淨者黃丹六錢水飛過二
 用蠟稍入不瓦上煨乾右件用舊鉄
 酌或熟鉄先將炭燒鉄透紅放
 藥指拭淨將砒打碎如豆大將白凡
 煨冷滾沸將砒碎入草烏內拌勻以文
 武火收旋及攪入草烏內用此藥時先將
 研末收放新小瓶內用此藥時先將
 痔漏以甘州湯或蔥湯洗淨將生麻
 油調藥少許以錫翎掃藥不痔漏上
 日三次第一日第二日唇內必出黃
 冰如膠其痔漸消看漏深淺就將
 綿紙裹猪鬃三根先入在漏內試漏

修澤舍活板

蝕痔法

治痔漏此因大腸感風熱而成
 一藥水銀一粒和米大膩粉一
 字屬膏一粒如小豆大者如乳
 鉢內研極細如粉如子者將
 湯淨洗拭乾用日三次洗五日後
 痔便足藥行一日三次洗五日後
 住藥見効如或有孔紙擦引藥
 送入令微其門更用紙貼孔前一
 二次使藥自能生全隙无擇云忌
 生砒恐毒氣入腹今所存之以治
 突者燥目

深淺就將藥紙擦之藥挿入漏內
 藥紙擦久不取出如換藥紙三五
 出再換新藥俱要洗淨漏內上
 蛋午晚用藥俱要洗淨漏內上
 日痔漏頭併瘡口俱黑色然後
 紙然藥其漏瘡根自落如漏不
 內上用藥點搽如瘡紅活平復
 口方用生肌散藥敷之立愈其
 永不發
 矣洞上

外科集成卷十六

培護法

治痔漏鵝口等症患者欲坐不能
須用定鋪極厚蘆花坐墊中開一
洞將患處坐向洞中自
無壓擠傷瘡之患 大全

外科集成卷十六

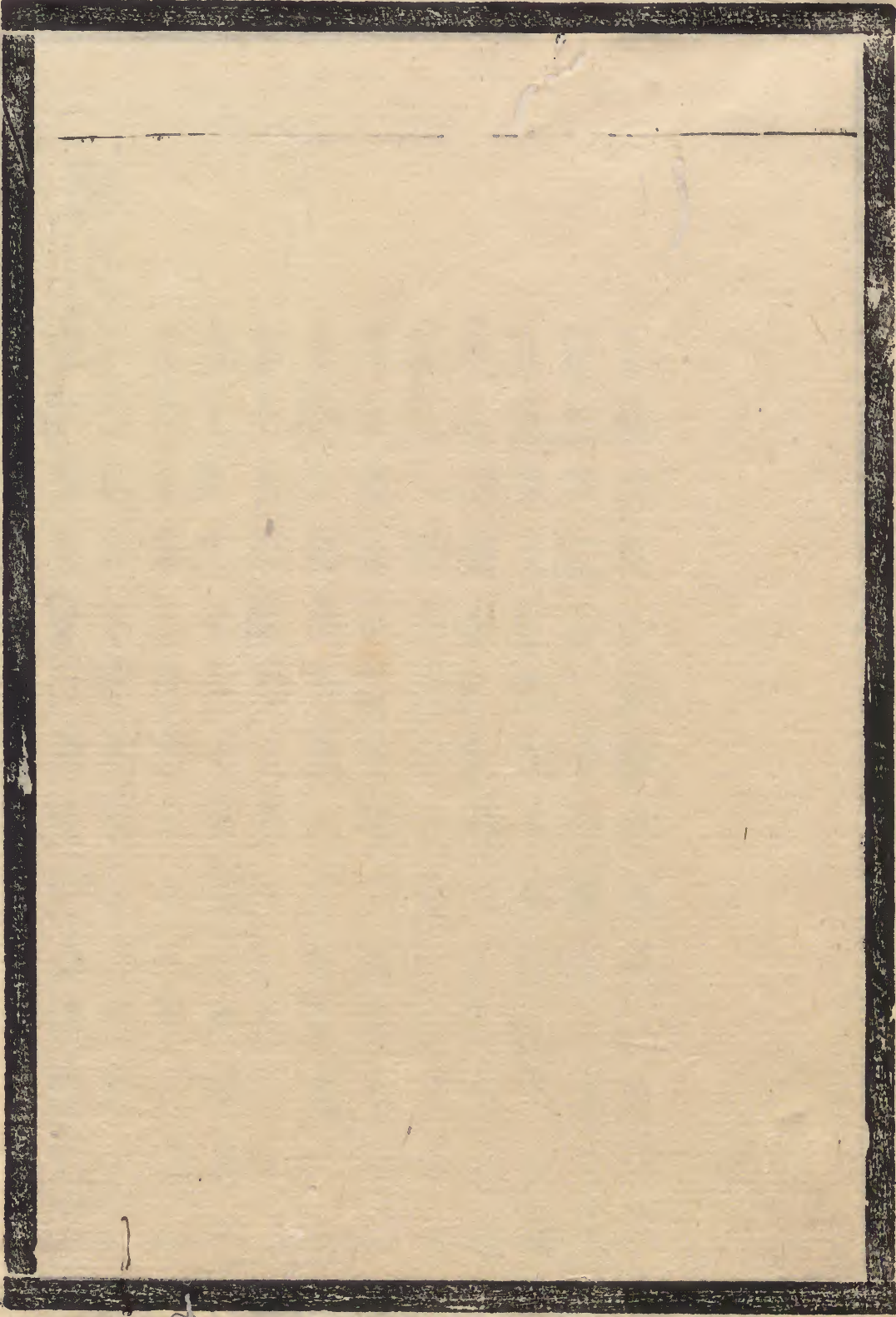
修澤舍治板

導引法

養生方導引法云一足踏地一足
 屈膝兩手抱膝湧守急挽向身極
 勢左右換易四七法并五勞三里氣
 不下病原●又法踞坐合兩膝張兩
 足不息兩通治五痔上●又法兩
 手抱足頭不動足向口受氣象節氣
 散來去三七欲得捷左右側身各急
 挽腰不動去四支腰正下髓內冷血
 冷筋急悶瘧調正●又法兩足相踏
 向陰端急蹙將兩手捧膝頭兩向極
 勢捧之二七竟身側兩向取勢二七
 前後勞腰七去心勞瘧病

内治方

痔漏三十年者三服除根用蓮花
 錢瀝末每空心酒服二錢忌熱物五
 日見效每服三錢如腫痛椒目一撮
 張細空心服三錢如腫痛椒目一撮
 漏脫肛每五空公濟川椒一錢涼水
 送下三五次即効上●腸痔滴血
 常以鯽魚作羹食外●腸風血痔
 用治鯽魚翅側穿孔去腸雷鱗入白
 糝末二錢以櫻包紙曝根存性研末
 每服二錢米飲下鐵日二服直指●
 內痔出血鯽魚者食是阻涼也本相
 ●五痔下血肛痛點魚同葱煮食之
 目上●痔下血肛痛點魚同葱煮食之
 煮熱急食之以湯熏洗一月內外其
 孔閉即愈矣



五錢新水食前服
 橡子粉糯米各一升炒黃滾水調
 作果子飯上蒸熟食之不遺四五次
 效本綱●腸風血痔熱瘡者尤佳
 葉微炙研末一錢槐花炒研末一錢
 采飲調服未止再服二兩赤搗末
 肚虎脛骨兩節以蜜二兩炙搗末
 蒸餅丸梧子大每凌晨溫酒下二十
 丸取效●王●久痔下血野猪肉二
 介著五味炙空股食之作藥亦得
 ●痔漏及花瀉血者用瓜手足一副
 陰于穿山甲猬皮各三兩黃明膠白
 附子五靈脂蜀烏頭川芎乳香各二
 兩剉細入破鍋內固濟候乾炭火煨
 紅為末入木杏末一兩以芫荽煎酒
 下二錢日三服屢效●痔瘡下

修澤舍活板

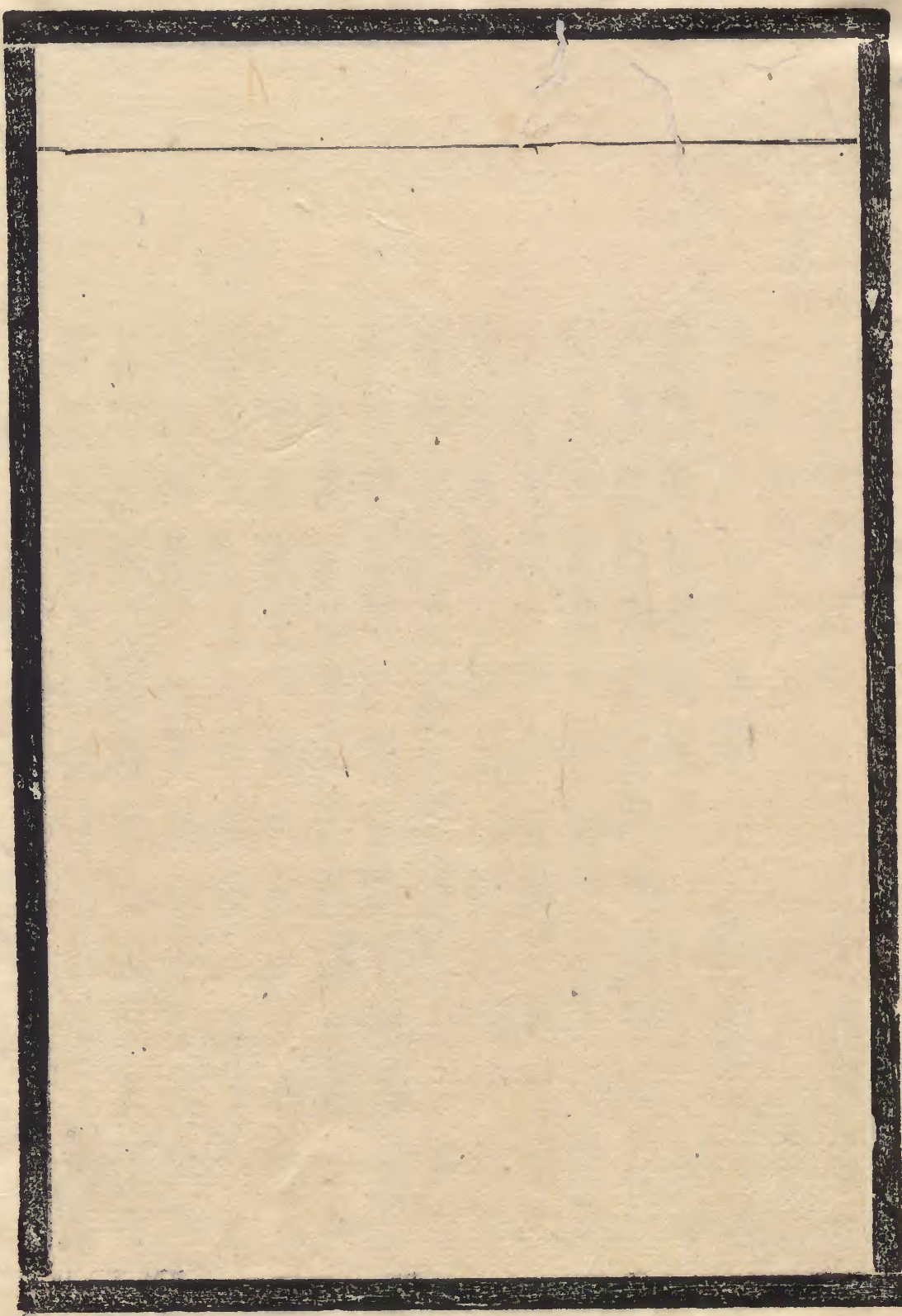
性耐木酒服二錢
 桑耳作羹心飽食三日一升待孔
 卒痛炮烏啄狀取大小豆各一升合
 麝作兩囊蒸之及熱更互坐之即瘥
 熟附子一脫肚瀉血不止用桑黃一兩
 米飲下二一丸為末煉蜜丸梧子大每
 兩炒日梧凡一兩密陀僧半兩為末
 ●蒸餅丸梧子大每食下二升丸
 水三升研濾汁煎減半同米煮粥食
 之服能引虫也同上●又斤用熟犬
 腹服藍汁空心食七日百劫得效●蟲
 肉蕪藍汁空心食七日百劫得效●蟲
 痔裏急橫木調●痔瘡腫痛紫煎皮
 調服二錢本調●痔瘡腫痛紫煎皮

定煮熟與兒食不食不服白凡丸如氣逆
 腫喘者不治同上○大腸腫肛蛇床
 子甘草各一兩為末每服一錢白湯
 下日三服并以此蛇床子傳之同上○
 痔漏秘結用此寬腸黃連枳殼等分
 為末糊丸梧子大每服五十丸空心
 米飲下同上○痔子大每服三四十
 煮熟為末糊丸梧子大每服三四十
 丸白湯下同上○痔漏用白凡四兩
 青鹽四兩為末猪尿脬一筒盛之陰
 乾每服五錢空心溫水下同上○痔
 瘡有蟲古石灰川烏頭炮等分為末
 燒飯丸梧子大每服三十九丸白湯下
 同上○痔瘡有蟲黑白牽牛各一兩
 炒為末以猪肉四兩切碎炒熟蕪末
 食盡吹日長飯三匙壓之取下甘虫

為效又方牽牛頭末四兩沒藥一錢
 為細末欲服藥時先日勿夜飲次草
 空心將猪肉四兩炙切片蘸沫細切
 嚼食取下膿血為功量人虛實加減
 用忌酒色油膩三日同上○氣痔作
 痛下血百藥煎木每服三錢稀粥調
 服及三次月煎木每服三錢稀粥調
 張碗內燒灰酒服自除同上○治腸
 痔每大便常血水服蒲黃芥寸匙癢
 日三服良附湯○治痔下血附子凡
 石各一兩為末白蜜丸如梧子酒服
 二丸日三稍加不過數阻殺斷百日
 服之終身不發寸處

外治方

一 枚 不 寸 年 痔 瘡 熊 膽 塗 之 神 效 一 切 方
 一 枚 刺 去 皮 取 水 銀 掌 中 以 唾 研 令
 極 熟 傳 棗 瓢 上 納 入 下 部 良 同 上
 痔 瘡 腫 毒 麝 香 富 門 子 印 域 鹽 等 分
 塗 之 不 過 三 次 風 上 痔 漏 用 團 魚 頭
 一 枚 扯 出 顯 殺 之 取 血 即 將 團 魚 頭
 燒 灰 爲 小 血 爲 丸 如 棗 核 大 諒 痔 之
 太 小 爲 之 八 內 全 書 如 棗 核 大 諒 痔 之
 牛 膽 獨 膽 各 一 枚 膩 粉 五 十 文 麝 香
 二 十 文 以 三 味 和 勻 入 牛 膽 中 懸 四
 子 九 日 取 出 爲 丸 如 犬 麥 犬 以 紙 燃
 送 入 瘡 內 有 惡 物 流 世 爲 驗 同 上
 漏 孔 不 合 用 石 楠 葉 煎 湯 放 在 桶 內
 熏 流 待 湯 通 牛 就 將 漏 流 淨 後 將 黃
 牛 面 前 无 齒 四 枚 裝 在 小 瓶 內 用 水



肩燃之待白烟出為渡取出研末用
 津液蘸牙末點入漏孔處出黃木為
 効月吐之治穿骨痔漏極痛魚鱗搗
 如泥貼之其痛即止塗立效本調腫
 痛罌此膽研香油調塗立效本調腫
 痔漏罌此膽研香油調塗立效本調腫
 形網入坐之鯉魚鱗三片綿裹痲
 脫紅魚雞草擷如泥先以朴消洗
 過用芭蕉葉托在藥坐之自入也
 黃各五錢為末以指燒灰多筆石及香
 油調貼之收正日膽雞子清脆肛
 狗涎抹之且上同止●痔瘻腫痛
 猪葉半非搗爛黏之月止●痔瘻腫痛
 肛槿皮或葉煎湯熏洗後以日洗五
 倍子未傳之救急●內外痔瘻片腦

一二分蔥汁化搽之本編●反花痔
 瘡木瓜為末以鯉魚身上延調貼之
 以紙護住同上●痔瘻腫痛批把葉
 蜜炙馬梅肉焙為末先以烏梅湯洗
 貼之同上●痔瘻腫痛批把葉
 取汁入煎膽二分片腦半份研勻
 立效●封勿令泄氣用則手指塗之
 片腦人一分在內取水搽之仍若一個
 冬用針洗淨凡取方用之仍若一個
 收用針刺破八白凡取方用之仍若一個
 螺蛳水天方用上齒能止痛也甚妙
 肛脫下三其病即愈●洗淨也甚妙
 將井水淬三四日去泥用鷄爪黃連

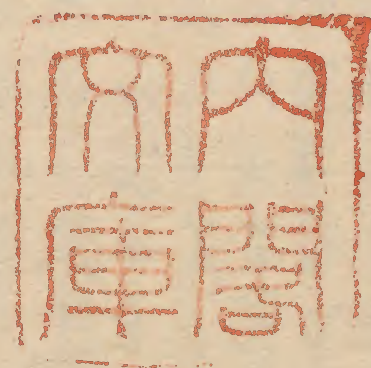
密陀僧一錢麝香散
 塗之洞山一風熱脫肛
 激末傳上按入直指
 陽黃土黃連末皮消各
 汁同研如泥每旋九棗
 內一昨夜隨大便去之
 二味丸藥月上調傳
 麝香為末唾津調傳
 熱孩兒茶二分熊膽五
 為末入乳茶二分熊膽
 也亦治痔瘡月上熱汁
 蜂房燒存性礞石乾則
 油調目上●樓痔有蟲
 炙熟帛裹坐之俱以蟲
 ●癩痔及蛀疥用鱧魚
 蟲盡為度目上●腸痔
 有蟲謂皮煨

未生油知塗肘布●下部痔
 作小坑燒赤以酒沃之
 內坐之不過三度良外
 痛桃根水煎干浸流之
 當有蟲出

痔漏禁忌論

此痛不忍言因書以戒後學三因
治時忌喫生冷硬物冷菜之類及酒
濕麵五辣辛熱大料物及乾薑之類
犯之無妨此凍垣格言也
根本是冷慎冷飲食及勞雞肉最
毒上房務尤甚蕃麥麵亦須忌之
足矣事無事之味無味之味正味
調節謹慎合宜禾有小事修矣若服
知謹慎強戒無功全●痔貴早為
培補益氣保元不可用苦寒內服外
塗淋洗病者謹戒百日醇酒房勞再
無不收且之理若不遵禁忌雖有靈
丹亦難奏效且止●治痔勿犯風冷

禁食生魚菜惟得食乾白肉
又忌河豚海腥椒酒等物



外科集成卷之十六 終

