

大日本史

四十五

第 第 第
一 一 八
類 門 號

宇多
醍醐

第九十三卷

皇子列傳

清和
陽成

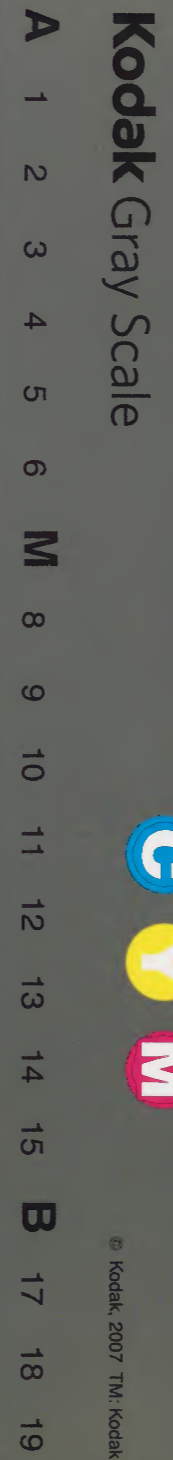
光孝

第九十二卷

皇子列傳

庫	文	閣	內	
二七二函	一〇三冊	一四一冊	一四一冊	和書類

內閣文庫	
番號	和 14111
冊數	103 (45)
函號	271 80





大日本史卷之九十二

列傳第十九

貞隆 權中納言從三位源光圀 修

貞興 男權中納言從三位綱條 校

貞雄 孫權中納言從三位治保重校

皇子七女 皇王

清和十三子

貞固親王

貞元親王

大日本史 卷之九十二 列傳

貞保親王

貞平親王

貞純親王

貞辰親王

貞數親王

貞真親王

貞賴親王

源長猷

大日本源長淵八十二

源長鑿

源長賴

陽成七子

元良親王

元平親王

元長親王

元利親王

源清蔭

源清鑿

源清遠

光孝十七子

是忠親王

是貞親王

源近善

源貞恒

源國紀

源元長

源兼善

源名實

源舊鑒

源篤行

源最善

源音恒

源是恒

源成蔭

源香泉

源友貞

滋水清實

僧空性

清和十四皇子、藤原皇后生陽成帝、第四子

貞保親王、三代實錄、皇胤系圖、○按皇胤紹

子者誤、女御藤原佳珠子生第七子貞辰親王、

三代實錄、書第七子、據皇胤紹運錄、更衣藤原氏生第五子貞

平親王、皇胤系圖更衣在原氏生第八子貞數親

王、三代實錄更衣藤原氏生第九子貞真親王、更

衣藤原氏生第十子貞賴親王、更衣佐伯氏

生源長鑿、源長賴、三代實錄、貞直書第九子、

運錄宮人橘氏生第二子貞固親王、藤原氏生

第三子貞元親王、王氏生第六子貞純親王、

皇胤紹運錄、賀茂氏生源長猷、三代實錄、大

皇胤系圖、野氏生源長淵、三代實錄、皇胤紹運錄、

貞固親王、貞觀十五年與弟貞元、貞保、貞平、

貞純、並為親王、元慶八年敘四品、為常陸太

守、仁和二年帝獵北野、御右近衛府馬埒、觀

調御馬、貞固扈從、太政大臣基經奏遊獵之

儀宜有武備請使親王帶劔帝悅聽之三代實錄

尋進三品一代要記皇為太宰帥彈正尹尊卑

分脈延長八年五月薨一代要記子國淵賜姓源朝

臣歷官中務大輔宮內卿至從四位上尊卑分脈

貞元親王仁和三年授四品為上野太守三代

實錄延喜九年十一月薨稱閑院親王日本紀略一代

要記子兼忠兼信並賜姓源朝臣皇胤紹兼忠

至正四位下拜參議兼治部卿公卿補任皇胤紹運錄

兼信侍從參河守皇胤紹運錄

貞保親王元慶六年與陽成帝同冠敘三品

尋為上野太守任中務卿三代實錄後進二品轉

式部卿延長二年六月薨日本紀略一代要記年五十

五日本紀略稱南宮皇胤紹運錄又稱桂親王帝王

編年尤長音律著南竹譜體源世稱管絃仙

帝王編年貞保嘗遊桂川山莊夜奏五常樂燈

下恍惚見衣冠人謂曰吾是唐家廉承武也

凡奏五常樂急速一百回必來忽然不見古今

著聞子國忠國珍並賜姓源朝臣國忠從五

集

位下皇胤紹運錄內藏頭尊卑分脈國珍從四位

上內藏頭皇胤紹運錄春宮大進皇胤紹運錄春宮大夫今從

尊卑分脈○按紹運錄載國珍弟基淵然諸書所不載今不取

貞平親王敘三品○按皇胤紹運錄源氏系圖為任神祇伯延喜

十三年三月薨日本紀略一代要記

貞純親王敘四品一代要記源氏系圖編歷兵部

卿中務卿上總常陸太守源氏系圖延喜十六年

五月薨日本紀略源氏系圖尊卑分脈○按

紀略為年三十二系圖分脈六十四分脈一說四十三今姑據三十二之文逆推之則貞

純以仁元年生距清和帝崩六年據六十

四之文則清和帝四歲己生貞純據分脈一

說則貞觀十六年生而與十五年為親王之

文不合諸說並難從又按貞純兄貞保以貞

觀十二年生而弟貞辰十六年生據此則貞

純之生在十二年之後十六年前分脈一

說四十三之三蓋有寫誤然稱桃園親王皇胤

紹運錄源子經基經生○皇胤紹運錄並賜

氏系圖姓源朝臣經基自有傳經生從五位上越後

守尊卑分脈源氏系圖貞辰親王貞觀十七年為親王三代敘四品

日本紀略皇延長七年四月薨年五十六日本

亂紹運錄

紀略一
代要記

貞數親王、貞觀十八年為親王、三代實錄敘四品、

皇胤紹運錄尊卑分脈源氏系圖元慶六年三月帝設宴於

清涼殿、賀皇太后壽、擇五位以上子有容貌

者習舞、貞數年甫八歲、舞陵王、觀者感歎、仁

和二年正月貞數舞散手、當帶劔、執及於是

敕聽帶劔、三代實錄延喜中薨、按皇胤紹運錄尊卑分脈源氏系圖

並作十年六月薨、年三十二、或三十三、一代要記作十六年五月薨、年四十二、今據三代

實錄貞觀十八年年二歲子為善、賜姓源朝

臣、從四位下、大舍人頭、皇胤紹運錄源氏系圖

貞真親王、貞觀十八年與弟貞賴、並為親王、

三代實錄任兵部卿、皇胤紹運錄尋敘三品、為常

陸太守、日本紀略承平二年九月薨、貞信公記一

紹運錄源氏系圖○日年五十七、日本紀略

本紀略為元年薨誤子蕃基、蕃平、蕃固、

今據三代實錄貞觀十八年元亮、並賜姓源朝臣、蕃基從五位下、土佐權

守、蕃平大膳大夫、蕃固加賀守、皇胤紹運錄尊卑分脈源

氏系圖

貞賴親王敘四品延喜二十二年二月薨日本

紀略源氏系圖年四十七日本紀略○按一代要記為二十年三月薨誤

源長猷按源氏系圖列長淵下今貞觀十五年

年賜姓源朝臣元慶三年授從四位下三代實錄

後進從三位任刑部卿日本紀略伊勢權守

一代要記延喜十八年九月薨日本紀略年六十

四據一代要記延喜六年子嘉種嘉生嘉實嘉

種正五位下美作守嘉生從五位上阿波守

嘉實木工頭皇胤紹運錄源氏系圖

源長淵貞觀十五年與弟長鑿賜姓源朝臣

三代實錄元慶七年授從四位上類聚國史仁和元年

為武藏權守三代實錄

源長鑿敘從三位一代要記皇胤紹

源長賴貞觀十八年賜姓源朝臣三代實錄敘正

四位下歷左兵衛督長門守尊卑分脈源氏

運錄作右兵衛督長門權子有忠從五位下

長門權守皇胤紹運錄尊卑分脈源氏系圖

陽成七皇子後宮姉子女王生第三子元長

親王第四子元利親王源氏系圖皇胤系宮

人藤原氏生第一子元良親王第二子元平

親王紀氏生源清蔭一代要紀帝王編源氏系圖佐伯氏生源清

生源清鑒一代要紀帝王編源氏系圖佐伯氏生源清

遠皇胤系圖

元良親王敘三品為兵部卿日本紀略皇善

和歌今昔物語天慶六年七月暴薨日本紀略暴

系源氏系圖年五十四源氏系圖尊卑分子佐材

王佐時王佐賴王佐兼王佐藝佐平佐親佐

材從五位上佐時從四位上中務大輔皇胤

錄尊卑分脈佐賴從四位上源氏系圖尊卑

下今從皇大舍人頭山城守佐兼從五位上

○源氏系圖佐藝與弟佐平佐親並賜姓源

朝臣佐藝從四位上皇胤按源氏系圖作從四

位宮內卿佐平從五位上源氏系圖中務大

輔皇胤作刑部大輔源氏

元平親王至三品歷彈正尹式部卿源氏系

卿據日善和歌後撰和天德二年五月薨日本

略子兼名○按尊卑分脈作兼右誤賜姓源朝臣敘從四

位下皇胤紹運錄

元長親王為式部卿尋聽帶劔授二品日本紀略

承平元年為太宰帥李部王記天祿二年聽輦車

日本紀略為常陸太守花鳥餘情貞元元年九月薨年

七十六源氏系圖子兼明賜姓源朝臣從四位上

中務少輔源氏系圖侍從皇胤紹運錄

元利親王至三品歷彈正尹日本紀略式部

卿尊卑分脈康保元年六月薨日本紀略源

氏系圖子忠時賜姓源朝臣從四位上皇胤紹

圖卑分脈○源氏系中務大輔皇胤紹運錄

圖分脈作源清蔭○按源氏系圖以清遠清蔭清鑿為

源從皇胤錄延長三年與弟清鑿清遠並賜姓源

朝臣皇胤紹運錄延喜承平間敘從四位上

歷信濃權守任參議兼大藏卿右衛門督累

授從三位天慶二年拜權中納言右衛門督

如故四年就真天曆元年兼陸奧出羽按察

使二年進正三位任大納言四年七月薨年

六十七公卿補任○按尊卑分脈源氏系圖並作年六十蓋誤子兼序

忘江兼忠兼材兼基兼序初名兼房從五位

下上總介忘江從五位上周防介兼忠參議

從三位兼材右馬權頭兼基左衛門佐皇胤

錄尊卑分脈源氏系圖

源清鑒至從三位刑部卿○按尊卑分脈作正三位一代要記

作正三位大納言並誤承平六年四月薨日本紀略子

公貞公輔公雅公貞從五位下尊卑分脈源氏系圖公

輔從五位上大藏大輔尊卑分脈公雅太宰少貳

尊卑分脈源氏系圖

源清遠至從四位上刑部卿皇胤紹運錄帝

界分脈源氏系圖為從三位誤子景明有忠景明從五位上

周防介有忠從五位上長門守尊卑分脈

光孝十八皇子王皇后生是忠親王是貞親

王一代要記帝宇多帝三代實錄源元長一代要記更

衣讚岐氏生源舊鑿宮人布施氏生滋水清

實三代實錄源兼善源名實源篤行源寂善

源近善、源音恒、源是恒、源貞恒、源成蔭、源國

紀、源香泉、源友貞、僧空性、竝失母氏。○按三代實錄

貞觀十二年載帝十四子元長至是忠是貞皆賜源姓而貞恒次居第十公卿補任亦以

貞恒為第十子與此合足為確據故一據此文為次序實錄元慶八年又載皇子皇女賜

姓者是忠是貞國紀宇多帝諱香泉友貞及遲子等二十五人隸左京一條僧空性亦是

皇子同預時服月俸今通而考之則宇多帝次居第十六空性以其為僧列最後其為帝

兄亦未可知實錄明言第七子七上蓋脫十字也

是忠親王、貞觀十二年以帝所請與元長王、

兼善王、名實王、篤行王、最善王、近善王、音恒

王、是恒王、舊鑿王、貞恒王、成蔭王、清實王、是

貞王十四人並賜姓源朝臣。三代實錄元慶元年

為侍從、七年授左衛門佐。公卿補任帝即位賜皇

子國紀香泉友貞等姓源朝臣、是忠與弟是

貞亦同與焉、並隸左京一條。三代實錄○按

十二年已賜姓源朝臣至是更賜者蓋以母氏之貴故特寵異之以為當代源氏耳、是

忠為第一源氏、尋拜參議、公卿補任聽帶劔、仁和

元年兼近江守、三年兼陸奧出羽按察使、三代

實錄授從三位、寬平二年兼左衛門督、三年拜



中納言兼檢非違使別當是冬為親王授三

品公卿補任尋為式部卿進一品延喜二十年薨

髮日本紀略二十二年十一月薨日本紀略一代要記○按皇胤

紹運錄源氏世稱南院親王日本紀略又稱南宮

皇胤紹運錄子式順王式瞻王興我王忠望

源氏系圖

王今扶王英我王清平正明和源氏系圖皇胤紹運錄

宗于大和物語尊卑分脈作者部類式順從四位下大舍人

頭式瞻從四位下圖書助大舍人頭皇胤紹運錄源氏系圖興我從五位上筑前山城守三代實錄忠望

正五位下內膳正○按日本紀略天慶八年載神祇伯忠望疑與此一

也今扶從四位下皇胤紹運錄內膳正少納

言三代實錄英我四位○皇胤紹運錄源氏系圖清

平正明和宗于等並賜姓源朝臣尊卑分脈源氏系圖

宗于據大清平歷右大辨公卿補任拜參議兼太

宰大貳皇胤紹運錄公卿補任正明初名齊明尊卑

分脈源氏系圖○按公卿補任侍從左近衛中將公卿

補拜參議兼彈正大弼公卿補任源氏系圖和

從四位上相模守皇胤紹運錄宗于兵部大

輔右京大夫能和歌拾芥鈔語

是貞親王元慶八年敘從四位上尋任播磨

權守三代實錄為左近衛中將一代實錄皇寬平

三年為親王一代實錄皇胤紹運尊卑分脈敘三品

○一代要記為太宰帥源氏系圖延喜三年

七月薨日本紀略一代要記帝王編年記○

孰子直幹賜姓源朝臣敘從四位上為丹波

權守皇胤紹運錄尊卑

源近善貞觀中為信濃權守元慶八年是忠

等賜姓隸左京一條以近善為戶頭尋授從

四位上仁和三年任越前權守三代實錄遷治部

卿進從三位一代要記尊卑源氏系圖延喜十八年七

月薨日本紀略一代要記子師尚宗海師尚從五位上

刑部大輔宗海左衛門佐檢非違使主殿頭

尊卑分脈

源貞恒初名貞經公卿補任一代要記○歷

元慶七年授從四位下後進從四位上仁和

元年為美濃守三代實錄公卿補任寬平中遷右近衛

中將拜參議兼大藏卿九年兼侍從右衛門

督○歷代皇紀為檢非違使別當昌泰三年

累進從三位延喜二年拜中納言六年加正

三位八年遷大納言兼民部卿八月薨年五

十三公卿補任○按歷代皇

上右衛門督源氏系圖

源國紀敘從四位下為右京大夫仁和三年

為伊豫權守三代實錄後進正四位下任大藏卿

一代要記源氏系圖延喜九年九月卒○按扶桑

疑與此一人然無他明證故不取子公忠

公望公平源氏系圖公忠延喜延長間歷藏

人右少辨承平中兼山城守轉右中辨天慶

中授從四位下○皇胤紹運錄為近江守兼

右大辨以病辭職歌仙傳天曆二年十月卒日本

紀略歌仙傳○尊卑分脈為天曆九年稱滋

野井辨善和歌歌仙傳公忠性愛放鷹每退朝

常走馬至中山遊獵善識別久世交野鳥味

有人作羹試之公忠辨之不誤或讒之於帝

曰、公忠專耽鷹狗、事遊逸、不宜近侍、帝曰、公忠不廢公事、暇日好獵、何不可之有、恩遇彌渥、大鏡延喜中、仁壽殿燈油無故而乾、帝怪之、意鬼物所為、公忠曰、臣請驗之、乃往潜覘之、聞有足音、公忠躍而蹴之、有物應足而去、自後怪絕、帝褒焉、今昔物語

源元長、○源氏系圖以元長為第一源氏、蓋

長先帝即位卒、則不授從四位上、為下野權

守、一、代要記、圖、源氏系圖、元慶七年卒、源氏系圖、尊卑分脈、

源兼善、貞觀十一年授從四位下、十二年為

侍從、後進從四位上、元慶三年四月卒、三代實錄

源名實、敘從四位上、一代要記、帝在藩卒、一代要記、源氏

系圖、

源舊鑿、○一代要記、貞觀十二年授從四位下、

元慶八年進從四位上、仁和二年為備前守、

三代實錄、歷左京大夫大藏卿、皇胤紹運錄、尊卑

按一代要記、至正四位下、皇胤紹運錄、尊

右京大夫、蓋誤、記、子時忠、清望、時忠藏人、源氏系圖、

源篤行

源最善

源音恒、並帝在藩卒

源氏系圖

源是恒

○按一代要記作是經

敘從四位上、為美濃權

守

皇胤紹運錄一代要記、源氏系圖

延喜五年七月卒

小右記

和一代要記延喜御記無子、養大納言源昇子

衆望為子、歷從四位上伊勢守

源氏系圖

源成蔭、帝在藩卒

源氏系圖

源香泉、敘從四位上、為伊豫權守

一代要記皇胤紹運

錄源氏系圖

子弘遠、從五位下、中宮大進

尊卑分脈源氏

系圖

源友貞、敘從四位上、為伊勢守

皇胤紹運錄尊卑分脈源

氏系圖○按一代要記作伊豫守

長德元年卒、子貞賴從五

位上、尊卑分脈

滋水清實、初賜姓源朝臣、後有過削屬籍、仁

和二年、以式部卿本康親王、右大臣源多等

請、準貞登故事、改賜姓滋水朝臣、貫右京一

條、三代實錄敘從五位下

皇胤紹運錄源氏系圖

僧空性、元慶八年預時服月俸、三代實錄

大日本史卷之九十二終

大日本史卷之九十三

列傳第二十

權中納言從三位源光圀 修

男權中納言從三位綱條 校

玄孫權中納言從三位治保重校

皇子八

宇多十子

齊中親王

齊世親王

敦慶親王

載明親王

敦固親王

敦實親王

子源雅信

源重信

行中親王

齊邦親王

雅明親王

行明親王

醍醐十六子

克明親王

子源博雅

文獻太子保明

子慶賴王

代明親王

子源延光

重明親王

常明親王

式明親王

有明親王

時明親王

長明親王

章明親王

盛明親王

兼明親王

源高明

源自明

源允明

源為明

宇多十二皇子、皇后藤原氏生醍醐帝、第四子敦慶親王、敦固親王、第八子敦實親王、女

御橘義子生第二子齊中親王、第三子齊世

親王、齊邦親王、尚侍藤原褒子生載明親王、

雅明親王、行明親王、而行中親王失母氏、按

代要記、皇胤紹運錄、諸子行第互有異同、尊卑分脈、一、同紹運錄、今推其生卒、參取兩書、

敦實為第八子據扶桑略記、拾遺往生傳、

齊中親王、寬平三年十月薨、一代要記

齊世親王、敘三品、為兵部卿、皇胤紹運錄、任

上總太守、日本紀略娶右大臣菅原道真女、及道

真左降事、連齊世、入仁和寺為僧、皇胤紹運錄、尊卑分

據脈入仁和寺改名真寂、延長五年九月薨、日本

紀略一代要年四十二、日本稱圓成寺宮、尊

分又稱法三宮、帝王編年記子英明、庶明、竝

賜姓源朝臣、英明敘從四位上、任藏人頭、兼

左近衛中將、尊卑能詩文、扶桑集、本及和歌、

作者部類、皇胤紹與橘在列數為唱酬、扶桑

嘗賦二毛詩、言懷曰、吾年三十五、未覺形體

衰、今朝懸明鏡、照見二毛姿、疑鏡猶未信、拭

目重求髭、可憐銀鑷下、拔得數莖絲、臨秋多

愁緒、至此又重悲、悲止思事理、事理信可知、

十六位四品、十七職拾遺、延長休明代、久趨

白玉墀、承平無事曆、數採警衛旗、忝入宗室

籍、官位得相待、顏回周賢者、未至三十期、潘

岳晉名士、早著秋興詞、彼皆少於我、可喜始

見遲、本朝庶明官終從三位中納言、兼左兵

衛督、公卿稱廣幡中納言、尊卑有女入村上

帝宮、皇胤紹運錄

敦慶親王、為中務卿、日本紀略轉式部卿、敘

二品、日本紀略、一代要記、能和歌、後撰和歌集、延長八年二

月薨、皇胤紹運錄、日本紀略、年四十四、日本紀略稱玉光宮、

皇胤紹運錄子後古、方古、竝賜姓源朝臣、後古從

四位下刑部卿、方古從四位下、皇胤紹運錄、印本尊卑分

脈、有女稱中務、以善和歌見稱、皇胤紹運錄、尊卑分脈、

載明親王

敦固親王、延喜二年冠宸筆授三品、十年聽

帶劔、日本紀略任兵部卿、西宮記、日本紀略、扶桑略記、進二品、

胤紹運錄、皇胤紹運錄、尊卑分脈、延長四年十二月薨、皇胤紹運錄、尊卑分

脈為元年、一代要記為五月、今從西宮記、扶桑略記、子宗室、

宗成、竝賜姓源朝臣、宗室從四位下、宗成從

四位下侍從、次僧寬忠、皇胤紹運錄

敦實親王、寬平七年為親王、大鏡裏書、延喜七年

冠於宇多院、入謝授三品、尋為中務卿、扶桑略記

遷式部卿、日本紀略、尊卑分脈、進一品、皇胤紹運錄、尊卑分脈、天

慶二年聽乘輦車出入宮中、日本紀略、西宮記裏書、天慶二

年及諸節會日不列班、隨意入朝、西宮記裏書、天慶二

年、天曆四年為僧、皇胤紹運錄、改名覺真、尊卑

大日本書紀、卷九十三、列傳

薨朝野愍惜焉

權記、道長婦翁據大鏡

初年少時、平時

望相之曰、位極一品、官至左大臣、後果如其

言、古事談、江談鈔能和歌及蹴鞠、兼工音律、善轉喉

為新調、大鏡子時中、又曉音律、善舞蹴鞠、尊卑分脈

累官大納言、至從二位、公卿補任

源重信、承平天曆間敘從四位下為侍從、累

兼左兵衛督、修理大夫、天德四年任參議、應

和初兼備中守、公卿補任重信性溫順、謹慎、為村

上帝所寵異、時父敦實居仁和寺、其每定省

必往來異路、環視宮闕、有破壞輒隨加修繕、

其用意周密類如此、大鏡應和三年敘從三位、

天延天元間累官大納言、兼皇太后宮大夫、

敕授帶劔、進正二位、永觀初兼陸奧出羽按

察使、正曆中拜右大臣、遷左大臣、兼皇太子

傅、長德元年薨、年七十四、敕遣使就第贈正

一位、公卿補任稱六條左大臣、謚號雜記、尊卑分脈子道方、

終正二位權中納言、尊卑分脈、公卿補任

行中親王、延喜九年正月薨於仁和寺、日本略紀

一代要記、仁和寺據扶桑略記、年十三、日本紀略

齊邦親王、

雅明親王、帝薙髮後所生也、醍醐帝養為子、

日本紀略、皇延喜二十一年為親王、日本紀略、大鏡

裏書、延長中帝從法皇幸大井川、日本紀略、大鏡裏書、使

雅明舞萬歲樂、時年七歲、美姿儀、節奏和諧、

帝大感賞、脫所御半臂賜焉、敕聽帶劔、西宮記、大

鏡裏書、七年十月薨、年十歲、日本紀略、大鏡裏書、

行明親王、帝薙髮後所生、醍醐帝養為子、皇胤

紹運錄、延長五年為親王、日本紀略、授四品、尊卑

分脈、任上總太守、天曆二年五月薨、日本紀略、授從四

年二十三、一代要記、子重熙賜姓源朝臣、授從四

位下、皇胤紹運錄、尊卑分脈、

醍醐十八皇子、皇后藤原氏生第二子文獻

太子保明、朱雀帝、村上帝、皇胤紹運錄、女御

源氏生第五子常明親王、第六子式明親王、

第七子有明親王、更衣源氏生第一子克明

親王、藤原氏生第三子代明親王、源氏生第

四子重明親王、源氏生第八子時明親王、第

十五子盛明親王、源高明、藤原氏生長明親

王、兼明親王、源自明、藤原氏生第十三子章

明親王、藤原氏生源為明、皇胤、紹運錄、尊卑

日本紀略、宮人源氏生源允明、皇胤系圖、○按、日

錄、尊卑分脈、諸書所敘列、第十子則雅明、第

十、養之、今從其實收之、宇多皇子後所生、而帝

復載其餘諸子行第一從當時之舊稱、又按

紹運錄、帝子有白髮童形、號嵯峨、皇子隱、君子者、

然、嵯峨、隱、君子事已注於嵯峨、皇子隱、君子者、

取、

克明親王初名將順、延喜四年為親王、日本紀略

一代要記、授三品、任兵部卿、日本紀略、○一代要記、

年九月薨、日本紀略子博雅、正雅、清雅、助雅、並賜

姓源朝臣、○尊卑分脈、以清雅是、正雅從四位

下土佐權守、清雅從四位下侍從、助雅從四

位下右京大夫、皇胤紹運錄

源博雅、好音樂、小右記、古今著聞集、琴笛琵琶篳篥皆

極其妙、體源鈔、琵琶據、江著長竹譜、仁和寺

錄、體源鈔、今昔物語、嘗月夜弄笛於朱雀門、時又有來吹笛

者音響瀏亮不知為何人自後月夜必相會
 久之博雅知其笛為良材相易吹之竟不復
 還彼亦無所言博雅歿後其笛入尚方曰葉
 二者是也十訓鈔會有盜入其家博雅避之
 牀下盜掠室中物唯留筆簞一管博雅乃取
 吹之盜聞而感悔悉返所掠而去古今著聞集
 官至皇太后宮權大夫公卿補任尊卑分脈
 運錄作太皇太后宮權大夫授從三位天元
 三年九月薨日本紀略年六十三公卿補任與博

雅同時蟬丸者敦實親王之雜色也親王精
 琵琶蟬丸好之常侍側遂極其妙今昔後隱物語
 居會坂琵琶有流泉啄木二曲世希知之者
 博雅聞蟬丸傳之欲就學之使人勸移家京
 師蟬丸不荅博雅每夜造其廬覘之如此三
 年不得聞其曲會秋夜月明博雅意今夜彼
 必彈祕曲乃又往蟬丸撥絃獨言曰世復有
 與我同志者哉冀俱賞此良夜博雅突入曰
 我是源博雅也因敘其懇款遂以二曲授之



其篤志如此江談錄、今昔物語子信貞、信明、信義、至

光、信貞從五位上、左兵衛佐、信明從五位上

大藏大輔、信義雅樂頭、至光藏人、伯耆守、尊

分信明、信義共善琵琶、而信義尤勝、一條帝

命二人彈琵琶、出名器、玄象牧馬、信義彈牧

馬、優於玄象、相換彈之、則玄象又優於牧馬、

時謂非器有優劣、人有工拙耳、古今著聞集信義

又善笛、民部卿親王、○按皇胤、紹運錄、當時親王無任民部卿者、未

詳何聽其奏、雙調大歎賞、呼為双調君、世人

傳誦、亦稱雙調君、古今著聞集

文獻太子保明、初名崇象、為親王、延喜四年

二月立為皇太子、日本紀略十一年改名保

明、延長元年三月疾、詔大赦天下、禳之、日本紀略

即日薨、日本紀略、扶桑略記○按一代要年

二十一、日本紀略、扶桑略記及葬、遣使就宮弔祭、

謚文獻彥命、日本紀略、命字胤、紹運錄、尊卑分

脈、大鏡裏書、並以為謚、文彥、然紀略、書文獻

曰彥、曰命、者、迺、當時美稱、以配謚也、紀略、無

命字、蓋從省文、而諸書或、以文彥為謚、號者

誤、今據醍醐雜事記標書文獻太子、而帝嘗傳中備載文獻彥命之號、以示其實、

呂相者、相保明及諸大臣、指保明謂曰、第一

座人骨法超世、恐不得壽矣、其言果有驗云、

古事談源氏子慶賴王、日本紀略、皇

慶賴王、延長元年四月立為皇太子、日本紀略、一代

要記、立三年六月薨于職曹司、年五歲、日本紀略、

坊次第三年六月薨于職曹司、年五歲、日本紀略、

扶桑略記、帝令文章博士橘公統、大學博士山邊

修道、姓據二助教秦維興等、議東宮屬官服

期、眾議不決、又召公統問太子幼沖贈謚例、

公統奏、晉愍懷太子子尚謚沖太孫、事又不

行、扶桑略記初保明納左大臣藤原時平女為妃、

生慶賴及熙子女王、日本紀略既而父子皆不壽、

時人謂管帥之靈為崇也、日本紀略、北野緣起熙子女

王為朱雀帝女御、皇胤紹運錄代明親王、初名將觀、日本紀略敘四品、公卿

日本紀略、帝王編年記、○為常陸太守、花鳥

任中務卿、承平七年三月薨、日本紀略子重光、保

光、延光、竝賜姓源朝臣、公卿補任、重光歷中

納言、左衛門督、檢非違使、別當、至正三位權

大納言、保光、天曆中詔試詩、授從四位下、尋

及第、補文章生、終從二位中納言、稱桃園中

納言、公卿補任女莊子女王為村上帝女御、皇胤

錄一代要記源延光、天慶中聽昇殿、敘從四位下、後為侍

從、補藏人頭、為右近衛權中將、兼備中伊豫

權守、康保三年拜參議、天祿天延間、敘從三

位、任中納言、進權大納言、貞元元年薨、年五

十、世稱枇杷大納言、公卿補任初延光為藏人頭、

甚為村上帝所眷遇、及帝崩、延光哀慕不已、

著服以終身、至夢帝來賜御製詩云、十訓

重明親王、初名將保、日本紀略一代要記延喜八年為

親王、一代要記尋敘四品、朝野羣載延長六年任上野

太守、八年為彈正尹、西宮記王引承平中兼太

宰帥、朝野羣載七年任中務卿、吏部王記天慶六年進

三品、西宮記北山鈔日本紀略扶桑略一

按皇胤紹運錄天曆中遷式部卿、扶桑略記

作二品蓋誤

大日本史 卷九十三 列傳 十三

五年聽帶劔

西宮記引 吏部王記

八年九月薨年四十

九

扶桑略記 一代要記

重明好學有才名又有至行及

帝崩哀慕不已時臣子皆期而公除唯重明

獨公朝之外衣食服器不敢用綾羅朱漆心

喪三年

花鳥餘情引 重明記

而性頗豪侈會蕃使入貢

重明往觀之身著黑貂裘八襲乘鴨毛車蕃

使纔攜一裘乃大慙焉

江家次第

其所居東三條

第移植吉野櫻樹

古事談

天德中禁闕火燒南

庭櫻敕上其樹

禁秘鈔

天曆中內宴賞菊屬杯

於重明天子親賜杯酒於親王始于此

花鳥餘情

所著有吏部王記

仁和寺書籍目錄

子邦正行正信

正共賜姓源朝臣邦正侍從

皇胤紹運錄 尊卑分脈 左

京大夫

皇胤紹運錄

為人長身修頸高鼻赤鬚齒

露聲嘶背尻顫聳面色醜如鴨跖花動止麤

野為人所嘲笑呼為青經君又青常丸或青

侍從帝聞而憫之戒侍臣勿復言眾約犯禁

者贖酒肴珍菓既而藤原兼通首犯之眾求

贖及期兼通與從者皆青衣什器皆用青色

繫青鳥於竹枝捧之、眾為之絕倒、帝竊視亦

大笑、從此莫復制也、青經之稱彌著、宇治拾遺、今昔

物語、青侍從行正從四位下左馬頭、信正從

四位下民部大輔、尊卑分脈女徽子女王、旅子女

王、徽子為村上帝女御、旅子元名悅子、天曆

中為伊勢齋、一代要記、貴女鈔

常明親王、初名將明、日本紀略、一代要記延喜八年為

親王、一代要記授四品、日本紀略、一代要記○皇

部卿天慶七年十一月薨、日本紀略年三十九、一代

要記子茂親、賜姓源朝臣、從四位上刑部卿、皇胤

紹運

式明親王、延喜十一年為親王、至三品中務

卿、康保三年十二月薨、日本紀略、一代要記年六十、據

代要記為親、王年五歲文詔賜絹布、日本紀略子親賴、賜

姓源朝臣、位從四位上、皇胤紹

有明親王、延喜十一年為親王、日本紀略、一代要記天

德三年聽帶劔、日本紀略至三品兵部卿、一代要記天

紀略、皇胤紹運錄、○印本應和元年閏三月

薨日本紀略年五十二一代要記子忠清正清泰

清守清竝賜姓源朝臣尊卑分脈忠清歷左近衛

中將參議兼皇太后宮權大夫伊豫大和守

至正三位公卿補任正清正四位上職事補任

左近衛中將藏人頭尊卑分脈工和歌新古今

歌集泰清歷從三位大藏卿皇胤紹運錄左京

大夫皇胤紹運錄印守清從四位上皇胤紹運錄

作從四位下彈正大弼皇胤紹運錄次子為僧皇胤

紹運錄

時明親王延喜十四年為親王皇胤紹運錄

分脈竝書三品兵部卿誤延長五年九月薨日本紀略年

十六據一代要記為親王年三

長明親王延喜十四年為親王授四品日本紀略

一代要記天曆七年閏月薨年四十二一代要記

王年三歲文○一本

章明親王延長八年為親王天德三年聽帶

劔日本紀略為彈正尹至二品日本紀略一代要

尊卑分脈帝王編正曆元年九月薨年六十

年記竝為三品

七、日本紀略、子近光、尊光、尊卑分脈、竝賜姓源朝

臣、授從四位下、次子為僧、皇胤紹運錄、印女

濟子女王、隆子女王、皇胤紹運錄、濟子永觀

中為齋宮、未赴伊勢而罷、隆子安和二年為

伊勢齋、日本紀略、皇胤紹運錄、恐誤

盛明親王、初賜姓源朝臣、任大藏卿、康保四

年為親王、授四品、日本紀略、歷上總上野太

守、尊卑分脈、寬和二年為僧、日本紀略、五月薨、扶桑略

一尊卑分脈、年五十九、日本紀略、子斯忠王、教忠、尊卑

分脈、斯忠從三位、尊卑分脈、皇教忠初名則忠、

賜姓源朝臣、歷皇右宮亮、左京大夫、越前守、

至從三位、尊卑分脈、皇胤紹運錄、印本尊卑分

脈、以教忠則、忠為二人誤

兼明親王、初賜姓源朝臣、為第二源氏、承平

二年授從四位上、三年任播磨權守、天慶中

為紀伊權守、左近衛權中將、拜參議、兼治部

卿、天曆康保間累任中納言、進正三位、兼左

兵衛督、冷泉帝即位、授從三位、為大納言、安

和二年兼侍從、聖兄高明事停昇殿、天祿元年兼皇太子傅、二年拜左大臣、皇太子傅如

故、教授帶劔、兼藏人所別當、天延二年許輦

車、公卿補任世稱御子左大臣、帝王編年記、印貞本尊卑分脈

元中關白兼通執柄專恣、欲以從兄右大臣

賴忠代為左大臣、誣奏兼明有疾、榮華物語詔罷

左大臣、策為親王、授二品、任中務卿、日本紀略、公卿

補任兼明意不平之、本朝文粹後進一品、日本紀略、本朝文粹

寬和二年辭中務卿、不聽、公卿補任、日本紀略、日本紀

略永延元年九月薨、公卿補任、日本紀略、印本尊卑分脈年七

十四、公卿補任兼明天資豪邁、博學多才、尤能文、

本朝文粹兼工書、榮華物語、江談鈔聲名冠當時、嘗營莊

於嵯峨之小倉、命曰雄藏殿、花鳥餘情將退居焉、

又為兼通所沮、不得從志、乃製菟裘賦以寓

懷、其文曰、余龜山之下、聊卜幽居、欲辭官休

身、終老於此、逮草堂之漸成、為執政者枉被

陷矣、君昏臣諛、無處于愬、命矣天也、後代俗

士、必罪吾以不遂其病志、然魯隱欲營菟裘

之地而老、爲公子翬所害、春秋之義、贊成其志、以爲賢君、後來君子、若有知吾者、無隱之焉、因擬賈生鵬鳥賦、作菟裘賦、以自廣其詞、曰、赤奮若歲、清和之月、陟彼西山、言採其蕨、吟鵬賦、而夕惕、顧菟裘、而朝發、昔隱公之逢害也、誠在天之棄魯、今我之不肖也、何遭世之顛越、天其何言乎、四時行、百物成、問之不、言、請對以情、惟天高而地廣、上無始、下無極、萬物云生、或消或息、風雨陶冶、寒暑迴薄、千

變萬化、有何常則、禍福相須、憂喜不定、榮枯同枝、歌哭同徑、下學人事、上達天命、不憂不喜、其唯上聖歟、伯夷得仁而飢、彼無奈其、盜跖以壽而終、是亦若爲、箕子囚繫、比干傷夷、天之與善、其信未知、故柳下三黜而不悔、子仲長往而無歸、况今趙高指鹿之日、梁冀跋扈之時、虎而冠兮、匪常理之可謂、梟也、鏡兮、寧彘倫之所資、夫劔戟者、嫌於柔、不嫌剛、而摧折、梁棟者、取於直、不取撓、而傾危、往哲舉

措無有磷緇不歎其醜雖孤漁父之誨不容
 何病可祖顏子之詞亦夫世有治亂時有否
 泰命有通塞迹有顯晦扶桑豈無影乎浮雲
 掩而乍昏叢蘭豈不芳乎秋風吹而先敗彼
 尼父之一望也歎龜山之蔽魯靈均之五顧
 也繞沅湘而傷楚欲問明訓於先賢以鑑幽
 致於萬古唐風雖移猶依佈於舊漢德縱厭
 安諂諛於新殊恨王風之不競直道之已湮
 聞淫蛙而長歎悲屈蠖之不伸俟河清日浮

雲幾春凡人在世也殆花上之露如空中之
 雲去留無常生滅不定聚散相紛沕穆糾錯
 何可勝云不語靡言便是淨名翁之病知者
 默也寧非玄元氏之文喪馬之老委倚伏於
 秋草夢蝶之翁任是非於春叢冥冥之理無
 適無莫如如之義非有非空嗟乎文王早歿
 吾何之隨已矣已矣命之衰也吾將入龜緒
 之巖隈歸菟裘而去來本朝文粹及薨帝問子伊
 陟曰先人居家為何事曰翫兔裘耳帝以為

表命獻之、及出視之、則先時所著菟裘賦也、
賦序有君昏臣諛等之語、時人譏伊陟才人
之子、不承其緒也、古事談、十訓鈔、花鳥餘情、

帝問世稱兼明曰小倉親王、又稱前中書王、
之誤

尊卑分脈、帝子伊陟、伊行、尊卑分脈、皇伊陟
王編年記、胤紹運錄、

累官中納言兼太皇太后宮權大夫右衛門

督、至正三位、印本尊卑分脈、公卿補任、伊行、從四位上、胤皇

胤皇源高明、延喜二十年賜姓、一代為第一源氏、

延長八年敘從四位上、承平天慶間為大藏
卿、拜參議、兼右衛門督備前守、進從三位、天
曆二年任中納言、兼左衛門督檢非違使別

當、七年進大納言、九年進正三位、十年教授
帶劔、天德二年兼陸奥出羽按察使、應和元
年授從二位、康保二年兼左近衛大將、三年

拜右大臣、明年冷泉帝即位、進正二位、轉左
大臣、聽輦車、大將如故、公卿補任先是娶右大臣

藤原師輔女、愚管鈔、尊其姉安子、村上帝女

小傳

御帝立為中宮、以高明兼中宮大夫、既而中宮生皇子為平親王、大有寵於帝、帝欲立為冷泉帝嗣、高明進其女為妃、既而師輔薨、中宮亦崩、帝遂立圓融帝為冷泉帝皇太弟、高明大失望、形于言色、安和二年春、帝方連年病狂未愈、皆謂宜有禪讓事、榮華物語會左馬頭源滿仲、及中務少輔橘繁延、前相模介藤原千晴等、密謀奉為平奔關東作亂、既而滿仲與繁延相怨、遂與武藏介藤原善時等翻告

其計

源平盛衰記、藤原辭連高明、愚管鈔、榮善時據日本紀略、華物語、○

源平盛衰記曰、高明不知其謀、為滿仲等所誣、而本書不載、不知其謀、故姑附於此、是

時右大臣藤原師尹竊欲因事除高明、代居

其位、源平盛衰記輒與公卿廷議、遣參議藤原文

範、移密告文於職曹司、戒諸門禁出入、日本紀略

遣檢非違使圍高明第、傳詔讓責其謀反、榮華

物語貶為太宰權帥、日本紀略、公卿補任、榮華物語又遣檢非

違使源滿季等、分道捕高明妾兄左兵衛大

尉源連、僧蓮茂、繁延、千晴、及其隨兵、皆下獄、

日本紀略源連書高明因雜髮日本紀略

明妾兄據尊卑分脈公卿補任

愚管鈔榮請留京師不聽公卿補任蓮茂千晴等

咸俱被流日本紀略天祿二年召還明年四月入京師日本紀略居葛野別莊給封三百

戶日本紀略天元五年十二月薨年六十九公卿補任

祭之後花園帝文安五年以其所請詔贈從

一位康富高明好學練達朝典所著有西宮

記仁和寺書應和中奏請獎學院諸生準勸

學院例給年官詔許之西宮鈔日本紀略初有伴廉

平者善相人嘗相高明日我多相人未見如

公貴相及視其背曰恐有遷謫之禍其言果

符續古事談○本書載高明嘗過神泉苑東

辟人之聲則俯聲止則鬪之高明不以為怪

命頻辟人已過鬼從後呼高明名今昔物語

亦載其居桃園寢殿柱有蠹穴每夜有物出

小手為招人狀高明惡之掛佛經及佛像壓

之妖猶不止以征箭塞穴乃止未幾子忠賢

禍起二書所載頗涉虛誕故不取

惟賢俊賢經房忠賢從五位下左兵衛佐卑尊

分與父同雜髮扶桑略記印本尊卑分脈○

脈按日本紀略忠賢作致賢為

川專

但馬權介、曰與高明俱惟賢從四位下左近

言、敕授帶劔、寬仁中至正二位皇太后宮大

夫、以本官行太宰權帥、薨于任、補任公卿

源自明、為伊豫越前守、天慶中為侍從右兵

衛督、天曆中為播磨守、授正四位下、兼近江

權守、天德二年拜參議、補公卿四月卒、日本紀

鈔、年四十一、據類聚符宣鈔延喜二十一年

誤、子元忠、尊卑分脈

源允明、從四位上播磨守、皇胤紹運錄、一代

天慶五年七月卒、一代要記年二十四、據類聚符

二、十一年年三歲之文

源為明、正四位下、皇胤紹運錄、刑部卿應和

元年六月卒、日本紀略、子文明、尊卑分脈

大日本史卷之九十三終

武田年史卷之五十五

...

...

...

...

...

...

...

...

