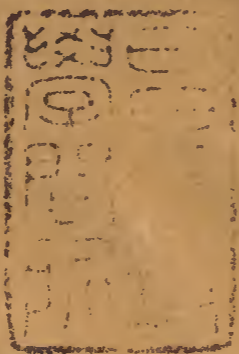


毛詩陸疏廣要

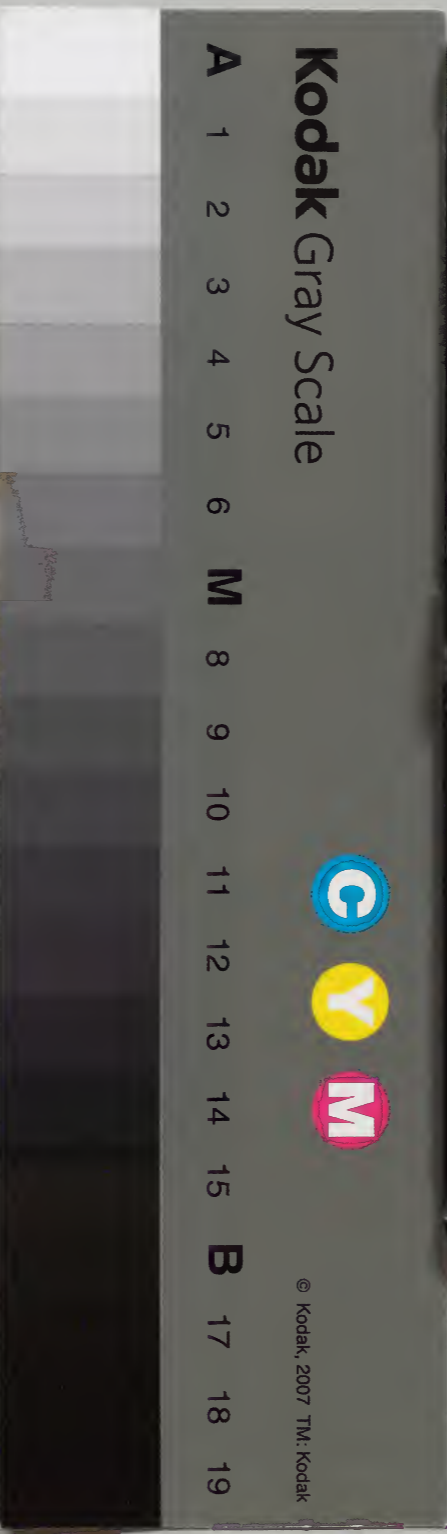
上之上之下

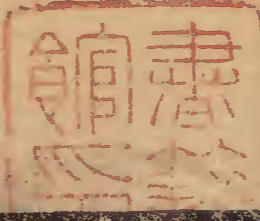


漢書門			
類	號	函	架
二	一	六	六

內閣文庫			
類	號	冊	架
二	一	六	九
漢	書		

內閣文庫		
番號	漢	8212
冊數	6 ( 2 )	
函號	273	248





按毛傳云萍萍也陸氏羅氏遂以為水上浮萍且云鹿飲且食也令人失笑鄭氏謂水萍非野所生非鹿所食易之曰蘓蕭孔疏朱傳俱因之萋蒿別是一種鄭漁仲何亦誤註豈附會唐文宗非蘓蕭之說耶

于以采蘩

蘩 菴蒿凡艾白色為菴蒿今白蒿春始生及秋香美可生食又可蒸食一名游胡北海人謂之旁勃故大戴禮夏小正傳云蘩游胡游胡旁勃也

爾雅曰繁皤蒿郭氏鄭氏俱云白蒿又曰繁菟  
莫又曰繁由胡郭氏鄭氏俱云未詳疏云召南  
云于以采繁毛傳云繁皤蒿也郭氏云白蒿然  
則皤猶白也本草云白蒿唐本注云此蒿葉麤  
于青蒿從初生至枯白于衆蒿欲似艾者所在  
有之又云葉似艾葉上有白毛麤澁俗呼蓬蒿  
可以爲殖故詩箋云以豆薦繁殖博雅云繁母  
勞勃也圖經曰白蒿蓬也生中山川澤今所在  
有之爾雅所謂繁皤蒿是也唐孟詵亦云生授

酢食今人但食蕒蒿不復食此或疑此蒿卽蕒  
蒿而孟詵又別著蕒蒿條所說不同明是二物  
又今階州以白蒿爲茵陳蒿苗葉亦相似然以  
入藥恐不可用也埤雅蒿青而高繁白而繁爾  
雅曰繁皤蒿一曰由胡廣雅云由胡白蒿也北  
海謂之勞勃夏小正曰繁由胡由胡勞勃也詩  
曰于以采繁于沼于沚繁所以祭也傳曰夫人  
執繁菜以助祭神饗德與信不求備焉七月之  
詩曰春日遲遲采繁祁祁傳曰采繁所以生蠶

毛詩圖說

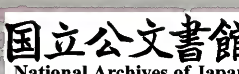
卷上之上

及古

也今復蠶種尚用蒿云仙經曰白蒿白兔食之  
 仙爾雅曰繁莧葵豈謂是歟爾雅翼云爾雅釋  
 草曰繁之醜秋為蒿此大略之言也又曰繁皤  
 蒿此指一物之言也故予以水草之繁為莧而  
 皤蒿則此別說之皤蒿蓋今之白蒿也比青蒿  
 而麤從初生至枯白于眾蒿春始生及秋香美  
 可生食又可蒸以為菹甚益人故詩箋云以豆  
 薦繁菹然非水物故非召南所謂也春初此蒿  
 前諸草生云可以生蠶蓋所以繁育庶物此物

非惟生蠶又曰兔食之而仙又駉駉亦食菴  
 子而仙駉駉馬類兔食繁駉駉食菴藟物各有  
 所宜本草又稱茵陳蒿白兔食之仙蓋茵陳似  
 青蒿而背白故說者誤以白蒿說之其苗細經  
 冬不死更因陳根而生故名茵陳凡繁之醜艾  
 可灸著可占蕭可燎萋莧蒿繁通可茹啖論者  
 別而論之

按左傳云澗溪沼沚之毛蘋繁蒹藻之菜可薦  
 于鬼神可羞于王公必用水草者取其芳潔也



据爾雅本草繁即白蒿羅氏何云非水物余生  
澤國習見水草繁茂于陸地者不少然恒在洲  
渚汧溪間其根下滋于水故生耳嘗有荷花挺  
出于曲沼芳隄之上者將亦謂之陸草耶

菁菁者莪

莪蒿也一名蘿蒿生澤田漸洳之處葉似邪蒿而  
細科生三月中莖可生食又可蒸食香美味頗似  
萋蒿

爾雅云莪蘿郭註今莪蒿也亦曰蘆蒿鄭註莪

蒿也本草謂之蘆蒿似艾而細可食本草云角  
蒿唐註云葉似白蒿花如瞿麥紅赤可愛子似  
王不留行黑色作角七月八月采蜀本云葉似  
蛇牀青蒿等子角似蔓青實黑細秋熟所在皆  
有之陳藏器云蘆蒿生高岡宿根先于百草一  
名莪蒿衍義云角蒿莖葉如青蒿開淡紅紫花  
花大約徑三四分花罷結子長二寸許微彎埤  
雅莪亦曰蘆蒿蘆之為言高也莪生澤國漸洳  
之地葉似斜蒿而細科生可食宿根先于百草

一名蘿蒿一名角蒿詩曰菁菁者莪在彼中阿阿大陵也莪微草也言君子之長育人材猶大陵之長育微草也菁菁盛貌蓋草之初生其色玄盛則乃青霜死而後黃落故菁之文从青詩曰何草不玄以言其生何草不黃以言其死也爾雅釋蟲曰蛾羅也釋草又曰莪蘿也蓋蛾所以生蠶莪亦所以覆而出之此義亦謂之羅與字說曰莪以科生而俄詩曰匪莪伊蒿匪莪伊蔚莪俄而蒿直蔚麓而莪細育村之詩正言莪者以此爾雅翼莪蘿蒿也生于水澤詩云在彼中阿在彼中沚在彼中陵蓋莪水中所生陵阿亦通有之

按蒿類甚多爾雅云繁之醜秋爲蒿言春時各有種名至秋老成通呼爲蒿也張揖謂白蒿爲繁母卽此意凡蒿皆入藥品此章菁菁者莪莪爲莪蒿卽本草角蒿也采繁云于以采繁繁爲皤蒿卽本草白蒿也鹿鳴云食野之蒿蒿爲青蒿卽本草草蒿也蓼莪云匪莪伊蔚蔚爲牡蒿

卽本草馬先蒿也

言刈其萋

萋萋蒿也其葉似艾白色長數寸高丈餘好生水邊及澤中正月根芽生旁莖正白生食之香而脆美其葉又可蒸爲茹

爾雅云購蔞萋郭鄭俱云萋蒿也生下田初出可啖江東用羹魚俾雅蔞萋一名購莖高丈餘蒿屬其葉似艾白色初生可啖江東采以羹魚管子曰葉下于輦音鬱輦下于莧莧下于蒲蒲下

于葦葦下于萑萑下于萋萋下于莽莽下于蕭蕭下于薜薜下于萑萑下于茅凡彼草物有十二衰爾雅翼萋萋蒿說文曰可以烹魚今古以爲珍菜大招云吳酸蒿萋不沾薄只王逸曰蒿藜草也萋香草也蒿一作芼芼菜也言吳人善爲羹其菜若萋味無沾薄言其調也又曰沾多汁也薄無味也言吳人工調鹹酸燻蒿萋以爲羹其味不濃不薄適其美也蓋萋多生于吳郭氏亦云江東用羹魚則吳人猶能調和之如後

世千里蓴羹未下鹽豉之北

食野之蒿

蒿青蒿也荆豫之間汝南汝陰皆云此也

爾雅云蒿菽郭云今人呼青蒿香中炙啖者爲  
菽詩小雅云食野之蒿孫炎云荆楚之間謂蒿  
爲菽鄭亦云青蒿也本草云草蒿一名青蒿一  
名方漬生華陰川澤唐本注云江東人呼爲狽  
蒿爲其臭似狽圖經云葉似茵陳蒿而背不白  
春生苗葉極細嫩時人亦取雜諸香菜食之至

夏高四五尺秋後開細淡黃花花下便結子如  
粟米大衍義云草蒿卽青蒿也得春最早人剔  
以爲蔬根赤葉香埤雅晏子曰蒿草之高者也  
又曰青蒿蒿背之太白者也說文耄从蒿省耄  
五十象艾六十象著七十象蒿艾治也蒿亂也  
蒿之類至多如青蒿一類自有兩種有黃色者  
有青色者本草謂之青蒿亦恐有別也陝西綏  
銀之間有青蒿在蒿叢之間時有一兩株迥然  
青色土人謂之香蒿莖葉與常蒿悉同但比常



蒿色青翠一如松檜之色至深秋餘蒿並黃此  
蒿猶青氣稍芬香恐古人所用以此爲勝爾雅  
翼蒿今之青蒿莊子稱今之君子蒿目而憂世  
之患今蒿細弱而陰潤最易棲塵故以此蒿目  
言世之君子眯眼塵中而憂世也明堂月令違  
天時則藜莠蓬蒿並興然則蒿者蓋非農祥也  
博物志曰周時德盛蒿大以爲宮柱名曰蒿宮

食野之芩

芩草莖如釵股葉如竹蔓生澤中下地鹹處爲草  
真實牛馬皆喜食之

爾雅翼曰鹿鳴所食三物一曰芩今蘓蕭始生  
香可食二曰蒿蒿甚香三曰芩芩亦香草蓋草  
木之臭味相同有同類食之之義

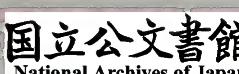
按芩草爾雅埤雅俱不載不知爲何物惟博雅  
云黃文內虛芩也此卽本草黃芩一名經芩陶  
隱居云圓者名子芩破者名宿芩及考圖經云  
莖如箸葉從地四面作叢生似與陸疏不同種  
采采卷耳

卷耳一名泉耳一名胡泉一名苓耳葉青白色似胡荽白華細莖蔓生可鬻爲茹滑而少味四月中生子如婦人耳中璫今或謂之耳璫草鄭康成謂是白胡荽幽州人呼爵耳

爾雅云卷耳苓耳郭註廣雅云泉耳也亦云胡泉江東呼爲常泉或云苓耳形似鼠耳叢生如盤詩周南云采采卷耳鄭註舊說蒼耳非也此卽卷菜葉如錢細蔓被地本草曰泉耳一名胡泉一名地葵一名蔬一名常思生安陸川谷及

六安田野實熟時採埤雅云爾雅曰卷耳苓耳廣雅曰卽泉耳也幽州人謂之爵耳或曰形似鼠耳故有耳之號或曰白華細莖子如婦人耳璫故名荆楚記曰卷耳一名璫草亦云蒼耳叢生如盤詩曰采采卷耳不盈頃筐嗟我懷人寘彼周行言后妃持是器采是物而不滿焉則以志在彼不在此也問者曰后妃貴矣今日采卷耳何也曰是詩也非是之謂也詩人借此以寫后妃之志耳故曰說詩者不以文害辭不以詞

害志以意逆志是為得之爾雅翼云卷耳菜名也幽冀謂之檀菜雒下謂之胡泉江東呼為常泉葉青白色似胡葵白華細莖可鬻為茹滑而少味又謂之常思菜僮人皆食之又以其葉覆麴作黃衣崔寔四民月令曰伏後二十日為麴至七月七日乾之覆以胡泉故古人采之卷耳之詩后妃志欲輔佐君子求賢審官知臣下之勤勞先儒多異說蓋采采卷耳職之賤者淮南子稱瞽師庶女位賤尚藁權輕飛羽許叔仲曰尚主也藁者藁耳菜名也主是官者至微賤也瞽師庶女復賤于主泉之官故曰權輕飛羽觀此則主泉之官位之微者周禮顧不可考或成周以前周南之官有之其實如蒼耳而蒼色上多刺好著人衣今人通謂之蒼耳其一名施離騷以譬小人所謂蕢菜施以盈室是也一名羊負來博物志曰洛中有人入蜀胡泉著羊毛蜀人種之曰羊負來也陶隱居乃云昔中國無此言從外國逐羊毛中來據此物既稱胡泉必是



胡物但國風爾雅所載則其來已久而羊負來之名僅出後代則此名恐自洛入蜀者得之

按本草云卷耳一名施離騷云蕢菜施以盈室今王逸註曰施泉耳也或又因爾雅卷施草謂卽是施郭氏以爲宿莽引離騷夕搴中洲之宿莽句第宿莽遇冬不死泉耳至秋早彫確是二物又按詩云卷耳爾雅云蒼耳廣雅云泉耳皆以實得名第陸氏曰蔓生郭氏云叢生必當以郭氏爲正

贈之以芍藥

芍藥今藥草芍藥無香氣非是也司馬相如賦云芍藥之和揚雄賦曰甘肅之和芍藥之美七十食之

廣雅云攣夷芍藥也本草云一名白木一名餘容一名犁食一名解倉一名鋌生中岳川谷及丘陵圖經云春生紅芽作叢莖上三枝五葉似牡丹而狹長高一二尺夏開花有紅白紫數種子似牡丹而小秋時採根根亦有赤白二色古



今註曰芍藥有二種有草芍藥木芍藥木者花大而色深俗呼爲牡丹非也又牛亨問曰將離別相贈以芍藥者何答曰芍藥一名可離故相贈猶相招召贈以文無文無一名當歸也欲忘人之憂則贈以丹棘丹棘一名忘思使人忘憂也欲蠲人之忿則贈以青裳青裳一名歡合則忘忿也山海經條谷之草多芍藥洞庭之上多芍藥埤雅芍藥榮于仲春華于孟夏傳曰驚蟄之節後二十有五日芍藥榮是也花有至千葉

者俗呼小牡丹今羣芳中牡丹品第一芍藥第二故世謂牡丹爲華王芍藥爲華相又或以爲華王之副也爾雅冀芍藥華之盛者當春暮祓除之時故鄭之士女取以相贈其根以和五臟制食毒古有芍藥之醬合蘭桂五味以助諸食因呼五味之和爲芍藥七發曰芍藥之醬子虛賦曰芍藥之和具而後御之服虔文穎伏儼葦解芍藥稱具美也或以爲芍藥調食或以爲五味之和或以爲以蘭桂調食雖各得彷彿然未

手言陸政履身 五十二  
究名實之所起至韋昭又訓其讀勺丁削切藥  
旅酌切則并沒此物之名實矣今人食馬肝馬  
腸者猶合芍藥而鬻之古之遺法也毛萇云香  
草陸璣云今藥草芍藥無香氣非是也孔穎達  
曰未審今何草蓋醫方但用其根陸不識其華  
故云無香氣孔又云何草今芍藥人家庭戶種  
之翫其芳無不識者何云何草

按韓詩云勺藥離草也言將離別贈此草也不  
過就溱洧說詩耳未必如護草爲忘憂之說也  
終未悉爲何草或云古人以牡丹爲木芍藥此  
卽牡丹誤矣牡丹之名經傳不載唯本草入草  
部中品六一居士牡丹記云自唐則天已後始  
盛于洛陽其先不過丹延已西及褒斜道中與  
荆棘並多土人以爲薪耳未聞其爲鄭產也羅  
氏雅翼極與陸疏相合不知爾雅何故不載張  
揖以爲攣夷亦未詳何義

### 采葍采菲

葍蔓菁一作蕪青幽州人或謂之芥菲似菑莖麤

葉厚而長有毛三月中蒸鬻為茹甘美可作羹幽州人謂之芴爾雅又謂之蔥菜今河內人謂之宿菜

**葍**爾雅云須葍葍

郭云未詳鄭云菰葍也積舊莖頭而成封者

又云

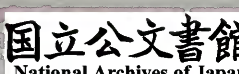
須菴蕪

郭云似羊蹄葉細味酢可食鄭云一名葍即蔓菁也

邢疏云案詩

谷風云采葍采菲毛傳云葍須也先儒即以須葍葍當之孫炎云須一名葍葍今郭註上葍葍云未詳註此云菴蕪似羊蹄葉細味酢可食則郭意以毛云葍須者謂此菴蕪也坊記註云葍

蔓菁也陳宋之間謂之葍方言云蔓菁蕪菁也陳楚謂之蔓齊魯謂之蕪關西謂之蕪菁趙魏之部謂之大芥蔓與葍字雖異音實同則葍也須也蕪菁也蔓菁也菴蕪也蕪也芥也七者一物也本草云蕪菁味苦圖經云蕪菁四時仍有春食苗夏食心亦謂之蔓子秋食莖冬食根河朔尤多種可備饑歲常食之通中益氣令人肥健南人取北種種之初年相類至二三歲則變為菴矣埤雅菴性陵冬不彫四時常見有松之



操故其字會意而本草以爲交耐霜雪也舊說以菘菜北種初年半爲蕪菁二年菘種都絕蕪菁南種亦然蓋菘之不生北土猶橘柚之變于淮北矣蕪菁似菘而小有臺一名葑一名須爾雅須殮蕪也今俗謂之臺菜其紫華者謂之蘆菘一名萊菘所謂溫菘是也萊菘言來麩之所服也爾雅翼云蔓菁南北通有之北土種之尤多菜中之最有益者塞北并汾河朔間燒食其根呼爲蕪根猶是蕪菁之號昔漢桓帝永興中

令災傷郡國皆種蔓菁以助民食劉備歸曹公公使覘之閉門將人種蔓菁而諸葛亮所止令軍士獨種蔓菁者取其纔出甲可生啖一也葉舒可鬻食二也久居則隨以滋長三也棄不令惜四也回則易尋而采之五也冬有根可爨而食六也三蜀江陵之人今呼爲諸葛菜蔓菁根葉及子乃是菘類與蘆菘全別陶隱居言其子與蘆菘相似兼言小葷故說者疑江表不產注失其真耳有人將菘菜北種初一年半爲蕪菁



二年菘種都絕將蕪菁子南種亦二年都變其子亦隨色變大率菘子黑蔓菁子紫赤大小相似蘆菘子黃赤而大又不圓也亦梗長葉瘦高者為菘葉闊厚短者為蕪菁嚴氏云江南有菘江北有蔓菁相似而異周禮醢人菁菹鹿藿註菁蔓菁也急就章曰老菁藜荷冬日藏按禹貢荊州包匭菁茅孔子曰菁以為菹呂氏春秋亦曰菜之美者具區之菁則菁之見貴舊矣然說者或以菁茅為茅之名而言老菁冬藏者為韭

花云今蔓菁園中無蜘蛛是其所畏也南都賦

秋韭冬菁註曰韭其華謂之菁

**菲爾雅云菲芴**

郭鄭俱云即土瓜也

又云菲蔥菜

郭云菲草生下

溼地似蕪菁華紫赤色可食鄭云蔥菜即遂菜也

邢疏云菲一名芴郭

云土瓜也孫炎曰菹類也詩谷風云采葑采菲

陸璣云菲似菹莖麤葉厚而長有毛三月中蒸

鬻為茹甘美可作羹幽州人謂之芴爾雅又謂

之蔥菜今河內人謂之宿菜案今爾雅菲芴與

蔥菜異郭註似是別草如陸之言又是一物某

氏註爾雅二處皆引谷風詩卽菲也芴也蔥菜也土瓜也宿菜也五者一物其狀似菑而非菑故云菑類也

按爾雅疏云葑也須也蕪菁也蔓菁也蕪蕪也蕪也芥也七者一物也考爾雅又云葑菘方言又云豐圖經云臺子共得十名至若河朔呼爲蕪根塞北呼爲九英蜀呼爲諸葛菜隨俗異名不可勝記但菘與蔓菁南北互變實是一種蘆蕪確是二物不知子雲何以云然

言采其蕪

蕪鼈也山菜也周秦曰蕪齊魯曰鼈初生似蒜莖紫黑色可食如葵

爾雅蕪鼈郭云廣雅云紫葍非也初生無葉可食江西謂之鼈邢疏云可食之菜也舍人曰蕪一名鼈鄭云今蕪芽也所在山谷有之埤雅蕪狀如大雀拳足又如其足之蹙也故謂之蕪俗云初生亦類鼈脚故曰鼈爾雅翼蕪生如小兒拳紫色而肥詩及爾雅說文皆云蕪鼈也郭氏

曰江西謂之鼈草木疏云周秦曰蕨齊魯曰鼈  
 召南陟彼南山先蕨而後薇蕨薇蓋賤者所食  
 爾今野人今歲焚山則來歲蕨菜繁生其舊生  
 蕨之處蕨葉老硬敷披人誌之謂之蕨基通志  
 云蕨一名鼈莽芽也四皓食之而壽夷齊食之  
 而夭此物不可生食又有一種大蕨亦可食謂  
 之藜蕨爾雅云藜月爾陳藏器云今永康道江  
 居民多以醋淹而食之山谷詩云蕨芽初長小  
 兒拳酷似其狀

言采其薇

薇山菜也莖葉皆似小豆蔓生其味亦如小豆藿  
 可作羹亦可生食今官園種之以供宗廟祭祀  
 爾雅云薇垂水郭註生于水邊邢疏草生于水  
 濱而枝葉垂于水者曰薇鄭註薇菜生水邊埤  
 雅爾雅曰薇垂水好生水邊故曰垂水似藿菜  
 之微者也微者所食故詩以采薇言成役之苦  
 而草蟲序于蕨後爾雅翼薇垂水言生于水邊  
 而召南之詩陟南山以采之故陸璣云山菜也

又詩稱山有蕨薇而伯夷采薇于首陽山其歌曰登彼西山兮采其薇矣其後說者以為普天之下莫非王土食其土之所出即為之臣于是不食而死通志云白薇曰白幕曰薇草曰春草曰骨美又云薇生水旁葉如萍然詩云采薇者金櫻芽也胡明仲云荆楚之間有草叢生脩條四時發穎春夏之交花亦繁麗條之腴者大如巨擘剝而食之甘美野人呼為迷陽疑莊子所謂迷陽迷陽無傷吾行即此名物疏云按本草

薇有二種生平原川谷似柳葉者白薇也生水旁葉似萍者薇也詩云陟山采薇又云山有蕨薇則是山菜非爾雅所云垂水者也埤雅混而一之誤矣然陸璣穠莖葉如小豆蔓生璣親見官園所種所言必審復非似柳之白薇鄭漁仲謂是金櫻芽不知何據朱子胡氏皆以為迷陽而一云味苦一云甘美又自不同惟項安世以為今之野豌豆蜀人謂之巢菜有合陸璣之疏言采其蒿

菑一名菑河內謂之菑幽州人謂之燕菑其根正  
白可著熱灰中温噉之饑荒之歲可蒸以禦饑漢  
祭甘泉或用之其草有兩種葉細而花赤有臭氣

也

一本作花葉有兩種一種葉細而花赤一種葉大而花白復香

爾雅云菑當郭云大葉白華根如指正白可啖

鄭云卽商陸也爾雅又云菑蔓茅郭云菑華有

赤者爲蔓蔓菑一種耳亦猶菱苕華黃白異名

鄭云商陸有二種赤者爲蔓茅毛傳云菑惡菜

也鄭箋云菑亦仲春時生可采也博雅云烏楚

菑也邢氏云菑一名菑與蔓茅一草也華白者

卽名菑華赤者別名蔓茅故郭云亦猶菱苕華

黃白異名也

薄言采芭

芭菜似苦菜也莖青白色摘其葉有白汁出脆可  
生食亦可蒸爲茹青州謂之芭西河鴈門尤美胡  
人戀之不出塞

朱傳云卽今苦蕒菜宜馬食軍行采之人馬皆

可食也本草云野苦蕒五六回拗後味甘滑干

家苦蕒

按朱晦菴云苦菜也陸元恪又云似苦菜則又  
 一種矣顏氏家訓云江南別有苦菜葉似酸漿  
 其花或紫或白子大如珠熟時或赤或黑此菜  
 可以釋勞案郭景純註爾雅云此乃職黃除也  
 今河北謂之龍葵梁世講禮者以此當苦菜既  
 無宿根至春子方生耳亦大誤也据云此菜可  
 以釋勞宜乎人馬皆食又云至春方生似合軍  
 行之時或青州鴈門以為芑江南無其名耳

誰謂荼苦

荼苦菜生山田及澤中得霜甜脆而美所謂董茶  
 如飴內則云濡豚包苦用苦菜是也

爾雅云荼苦菜郭註云詩曰誰謂荼苦苦菜可  
 食鄭註云生山谷味苦今人呼苦益邢疏云此  
 味苦可食之菜一名茶一名苦菜本草一名茶  
 草一名選一名游冬案易緯通卦驗玄圖云苦  
 草生于寒秋經冬歷春乃成月令孟夏苦菜秀  
 是也葉似苦苣而細斷之有白汁花黃似菊堪

食但苦耳博雅云游冬苦菜也埤雅云茶苦菜  
 此草凌冬不彫故一名游冬時訓解云小滿之  
 日苦菜秀苦菜不秀賢人潛伏儀禮云鉶芻羊  
 苦蜀本圖經云春花夏實至秋復生花而不實  
 經冬不彫衍義云苦菜四方皆有在北道則冬  
 方凋敝在南方則冬夏常青葉如苦苣更狹其  
 綠色差淡味苦花與野菊似春夏秋皆旋開花  
 詩緝云經有三茶一曰苦菜二曰委葉三曰英  
 茶此詩誰謂茶苦及唐采苓云采苦采苦係重

茶如飴之茶皆苦菜也良耜以薺茶蓼之茶委  
 葉也鄭出其東門有女如茶英茶也鴟鴞予所  
 捋茶傳云萑苕疏云亂之秀穗亦英茶之類  
 按朱傳云蓼屬謂此茶與良耜以薺茶蓼之茶  
 同似不可從嚴華谷辨之甚詳但以捋茶爲英  
 茶之類恐未必然

匏有苦葉

匏葉少時可爲羹又可淹齏極美揚州人恒食之  
 至八月葉卽苦故曰匏有苦葉

郊特牲曰器用陶匏以象天地之性陶匏蓋取其質說文曰匏瓠也从包从夸聲包取其可包藏物也博雅匏瓠也埤雅長而瘦上曰瓠短頭大腹曰匏傳曰匏謂之瓠誤矣蓋匏苦瓠甘復有長短之殊定非一物也鵬冠子曰中流失舡一壺千金壺卽匏也其性浮得之可以免沉溺故當失船之時其直千金也此亦如天竺涉水帶浮囊之類爾雅翼河汾之寶有曲沃之懸匏焉良工取以爲笙崔豹古今註曰匏瓠也壺盧匏之無柄者也瓠有柄曰懸瓠可爲笙曲沃者尤善秋乃可用用則漆其裏匏在八音之一通典曰今之笙竽以木代匏而漆殊愈于匏荆梁之南尚存古制南蠻笙則是匏其聲甚劣則後世笙竽不復用匏矣匏旣爲樂器又以爲飲器詩酌之用匏孔子稱繫而不食者良以待其堅而爲用故也近世洪氏說以爲天之匏瓜星天官星占曰匏瓜一名天雞在河鼓東匏瓜繫而不食猶南箕不可以簸揚北斗不可以挹酒漿



也按楚辭王褒九懷稱援匏瓜兮接糧曹植洛  
神賦曰歎匏瓜之無正兮詠牽牛之獨處阮瑀  
止慾賦曰傷匏瓜之無偶悲織女之獨勤則古  
稱匏瓜皆謂星爾詩緝云匏經霜其葉枯落然  
後乾之腰以渡水名物疏云按廣雅說文古今  
註通云匏瓠也惟陸農師云長而瘦上曰瓠短  
頸大腹曰匏其兩形之別出于農師創見考諸  
書惟瓠甘匏苦爲可明耳然本草有苦瓠唐本  
註謂之苦瓠瓠復非瓠中之苦者瓠中之苦者  
疑是匏矣陸疏似以甘瓠爲匏非也蓋瓠爲總  
名甘者可食嘉魚稱甘瓠纍之是也苦者佩以  
渡水此詩匏有苦葉是也入藥者名苦瓠瓢夏  
末始實秋中方熟取以爲器經霜乃堪無柄者  
名壺蘆七月稱八月斷壺是也有柄者懸瓠潘  
岳云河汾之寶是也小者名瓢食之勝瓠陶貞  
白所言是也細腰者名蒲盧淮南子云百人抗  
浮是也

印有旨茗

苕苕饒也幽州人謂之翹饒蔓生莖如勞豆而細葉似蒺藜而青其莖葉綠色可生食如小豆藿也正義曰苕之華傳云苕陵苕此直云苕草彼陵苕之草好生下溼此則生于高丘與彼異也詩緝云此旨苕苕饒也非小雅苕之華所謂陵苕也

按孔氏以爲好生下溼亦因陸疏誤認鼠尾爲陵苕矣不知陵苕乃凌霄亦好生高阜者但二種俱不可食與此旨苕異耳

言采其莫

莫莖大如箸赤節節一葉似柳葉厚而長有毛刺今人纒以取繭緒其味酢而滑始生可以爲羹又可生食五方通謂之酸迷冀州人謂之乾絳河汾之間謂之莫

陸佃云河汾之間謂之莫其子如楮實而紅冀人謂之乾絳蓋以此也今吳越之俗呼爲茂子汾沮洳之詩一章曰言采其莫二章曰言采其桑言其君儉以能勤始于侵纒事而采莫終于

侵蠶事而采桑也

莫莫葛藟

藟一名巨茨似燕萸亦延蔓生葉如艾白色其子赤可食酢而不美幽州謂之推藟

爾雅云諸慮山槩郭註云今江東呼槩為藤似葛而麤大鄭註云諸慮山藤也詩稱葛藟本草千歲槩皆謂藤本草云千歲槩一名藟蕪陶隱居云樹如葡萄葉如鬼桃陳藏器云似葛蔓葉小白子赤條中有白汁圖經云藟生泰山川

谷作藤蔓延木上葉如葡萄而小四月摘其莖汁白而甘五月開花七月結實八月採子青黑微赤冬惟凋葉此即詩云葛藟者也蘇恭謂是萸藟藤深為謬妄左傳云葛藟猶能庇其本根按經中藟必與葛同詠如葛藟槩之綿綿葛藟諸什是也疑是草屬爾雅入釋木後人多以木類解之但葛覃采葛葛生詠葛者甚多陸氏流不載因附補遺于卷末

視爾如莪

菝一名芘芣一名荆葵似蕪菁華紫綠色可食微苦

爾雅云菝蚝蚝郭註云今荆葵也似葵紫色謝氏云小草多華少葉葉又翹起舍人云菝一名蚝蚝陳風云視爾如菝毛傳云芘芣也鄭註云菝蜀葵也爾雅翼菝荆葵也蓋戎葵之類比戎葵葉俱小故謝氏曰菝小草多花少葉葉又翹起也花似五銖錢大色粉紅有紫紋縷之一名錦葵大抵似蘆葍華故陸氏云似蕪菁花紫綠

色可食微苦是也亦其文采相錯故陳風男子悅女比之曰視爾如菝言如戎葵之花小而可愛也此與戎葵異類故釋草云葍戎葵郭氏曰今蜀葵也似葵華如木槿又曰菝芘芣郭氏曰今荆葵也似葵紫色則戎葵與蜀葵菝與荆葵其所來各不同本草蜀葵中云小花者名錦葵一名戎葵功用更强則是以此雜之蜀葵中而又反得戎葵之名矣崔豹古今註又云荆葵一名戎葵一名芘芣似木槿而光色奪目有紅有

紫有青有白有黃莖葉不殊但色有異耳一曰  
蜀葵其說戎葵蜀葵之狀可也混荆葵芘芣之  
名于內者非也然今人亦通呼此爲錦蜀葵則  
從其類比附之爾又今有一種葉纖長而多缺  
如鋸花如錦葵而極紅每以夜半開至午則連  
房脫落謂之川蜀葵亦云朝開暮落花濮氏曰  
芘芣紫荆春時開花葉未生花紫色自根及幹  
而上連接甚密有類蟻窠故爾雅名虬蛭俗曰  
火蟻

按菘爲荆葵肩爲蜀葵郭景純別之甚明鄭  
仲註菘亦曰蜀葵誤矣濮氏直以爲紫荆不知  
何見

### 北山有萊

萊草名其葉可食今兗州人蒸以爲茹謂之萊蒸  
說文云萊蔓華也从艸來聲洛哀切黃直翁云  
詩北山有萊通作釐爾雅釐草與萊同韻吳才  
老云萊夫須也陸璣草木疏云萊藜也爾雅作  
釐郭璞遊仙詩云朱門何足榮未若托蓬萊臨

源挹清波陵岡掇丹萸

按爾雅云釐蔓華說文云萊蔓華則萊卽釐無疑矣韻補韻會諸書俱云萊釐同韻范石湖吳郡志云來釐吳音並用小雅南山章與臺田節反基期同叶則二字同音又無疑矣但諸韻書俱引草木疏云萊藜也今疏本文不載可見陸疏逸去者甚多如夫蘋卽南山有臺之臺草不知才老何以云然又藜草似蓬一名洛蒂大可爲杖杜子美云清風獨杖藜疑與萊異種據景純

漁仲註釐一名蒙華未詳其狀何似

取蕭祭脂

蕭荻今人所謂荻蒿者是也或云牛尾蒿似白蒿白葉莖麤科一作斜非生多者數十莖可作燭有香氣故祭祀以脂熬之爲香許慎以爲艾蒿非也郊特牲云旣奠然後熬蕭合馨香是也

爾雅云蕭荻郭註云卽蒿鄭註云蕭荻音秋卽青蒿也或云牛尾蒿今藥家謂之青箱子埤雅蕭可以祭故其字从蕭亦秋風之過蕭意象蕭然

詩曰取蕭祭脂凡祭灌鬯求諸陰燂蕭求諸陽  
奏樂求諸陰陽之間故禮曰聲音之號所以告  
詔于天地之間也又曰見以蕭光以報氣也加  
以鬱鬯以報魄也凡祭周人先求諸陰故先灌  
鬯燂蕭在後商人先求諸陽故先燂蕭灌鬯在  
後也詩曰冽彼下泉浸彼苞蕭民者上之所恃  
以事宗廟社稷蕭之象也又曰蓼彼蕭斯零露  
漙兮蕭微物也而其香能上達故詩亦以況四  
海之諸侯爾雅翼蕭今人所謂荻蕭者是也生

民詩云取蕭祭脂后稷之祭也蓋宗廟之祭薦  
熟之時堂上事尸竟延入戶內更從孰始于薦  
熟時祝先酌奠于鉶羹之內訖尸未入乃取蕭  
染以牲腸間脂合黍稷燒之于宮中后稷之祀  
乃郊雖非宗廟然將郊爲輶道之祭其用亦同  
燕之于行神之位故曰取羝以輶祭脂者卽此  
羝之脂也蓋自后稷之時已如此故周宗廟用  
之昔有虞氏尚氣血腥爛祭用氣商人尚聲以  
聲音之號詔告天地之間周人尚臭以鬱合鬯

灌以圭璋而使臭陰達于淵泉既奠然後燐蕭  
合黍稷羶薌蕪之而使臭陽達于墻屋臭陰以  
水而報魄臭陽以火而報氣古人以神之道微  
不可搏執故求萬物之理以爲同聲相應同氣  
相求水流溼火就燥故用百物之英華庶幾麗  
而留之此蕭之氣達于墻屋則墻內乃蕪蕭之  
地故孔子曰吾恐季孫之憂不在顓臾而在蕭  
墻之內也其蕭蓋甸師所供周禮甸師祭祀共  
蕭茅先鄭以爲蕭或用茜但作縮茅解之杜子

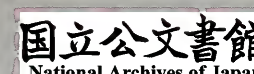
春始讀爲蕭詩緝云蒿者總名蕭蒿之香者也

白茅包之

白茅包之茅之白者古用包裹禮物以充祭祀縮  
酒用

爾雅云薺牡茅郭鄭俱云白茅屬薺音速邢云茅

之不實者也一名薺一名牡茅周易云拔茅茹  
以其彙征吉陸佃云茅之爲物拔其根而牽茹  
者君子以類出處之象又云藉用白茅无咎象  
曰藉用白茅柔在下也孔子曰茅之爲物薄而





用可重也禹貢云荊州厥貢苞匭菁茅吳錄地理志曰桂陽郴縣有青茅可染零陵泉陵有香茅古貢之縮酒合璧事類云茅叢生荒野間野人刈以覆屋江淮間生者一莖三脊曰菁茅可以漚紵

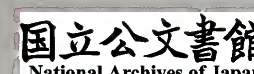
紵亦麻也科生數十莖宿根在地中至春自生不歲種也荆揚之間一歲三收一作刈今官園種之歲再割割便生剝之以鐵若竹刮其表厚皮自脫但得其裏韌如筋者鬻之用緝謂之徽紵今南越紵布皆用此麻

周禮典臬掌布絲縷紵之麻艸之物陸德明曰紵字又作苧張揖云苧三稜也說文云草也可以為繩

邛有旨鷓

鷓五色作綬文故曰綬草

爾雅云鷓綬郭註云小草有雜色似綬鷓音邢逆疏云鷓者雜色如綬文之草也鄭漁仲云疑卽赤孫施草也埤雅小草五色似綬故名綬草詩



毛詩陸氏疏卷之七十二  
曰邛有旨鷓言欲有文采具備以成條理之臣  
如鷓者不戕賊之而後得焉或曰鷓綬鳥也故  
鷓有雜色似綬其字从鷓綬鳥大如鷓鴣頭頰  
似雉有時吐物長數寸食必蓄嚙臆前大如斗  
古今註云吐綬鳥一名功曹今俗謂之錦囊一  
名辟株行必遠草木慮觸其嚙劉公瑾云鷓本  
鳥名亦名綬鳥咽下有囊如小綬具五色鷓草  
之名豈因其似鷓鳥而取義乎

南山有臺

臺失須舊說夫須莎草也可爲蓑笠都人士云臺  
笠緇撮或云臺草有皮堅細滑緇可爲簪笠以禦  
雨是也南山多有

爾雅云臺夫須郭景純曰鄭箋云臺可以爲禦  
雨笠舍人云臺一名夫須詩小雅云南山有臺  
都人士云臺笠緇撮箋云都人之士以臺皮爲  
笠也鄭漁仲云臺卽雲臺菜舊說以爲莎草埤  
雅臺夫須夫須莎草也可以爲笠又可以爲蓑  
疏而無溫故莎从沙與內司服所謂同沙同意

爾雅翼臺者沙草可爲衣以禦雨今人謂之蓑  
衣毛氏云臺所以禦暑笠所以禦雨箋云臺夫  
須也以臺皮爲笠毛氏知臺笠爲二物但獨言  
笠禦雨未當鄭氏則言臺皮爲笠夫臺但可以  
爲衣不可以爲笠古稱臺笠蓑笠自謂臺與笠  
爾不必以臺笠緇撮之語必欲合爲一物也齊  
語曰今夫農時雨旣至脫衣就功首戴茅蒲身  
衣襪襍韋昭曰茅蒲登笠也茅或作萌萌竹萌  
之皮所以爲笠則笠不用臺爲可知又曰襪襍

蓑薛衣也則襪襍以沙草爲之今人作笠亦多  
編筍皮及箬葉爲之其臺爲衣編之若甲氈氈  
而垂故雨順注而下然或藉而卧則不能隔雨  
山海經曰三危之山有獸其豪如被蓑郭氏亦  
云蓑被雨草衣則蓑但可爲衣不可爲笠明矣  
臺一名曰夫須蓋匹夫所須纂文曰臺一名山  
莎本草香附子卽莎草根生田野二月八月採  
圖經云香附子交州者大如棗近道者如杏仁  
苗莖葉都似三稜根若附子周匝多毛今近道

生者苗葉如薤而瘦根如箸頭大

茹蘆其阪

茹蘆茅蒐蒨草也一名地血齊人謂之茜徐州人謂之牛蔓今圃人或作畦種蔣故貨殖傳云卮茜千石亦比千乘之家

爾雅云茹蘆茅蒐郭鄭俱云今之蒨也可以染絳本草茜根可以染絳一名地血一名茅蒐一名蒨蜀本圖經云染緋草葉似棗葉頭尖下闊莖葉俱澁四五葉對生節間蔓延草木上根紫

赤色今所在有八月採根陳藏器云周禮庶氏掌除蠱毒以嘉草攻之嘉草蘘荷與茜主蠱為最爾雅翼云說文曰茹蘆人血所生故一名地血茅蒐染韋一入為韎詩曰韎韐有奭左傳韎韐之跗註是也其女子之染則毛氏云茹蘆茅蒐之染女服也鄭箋云茅蒐染巾也則縞衣茹蘆為婦人服矣齊人謂之蒨蒨或作茜漢書千畝卮茜其人與千戶侯等是也今人染蒨者乃假蘇方木非古所用

白華菅兮

菅似茅而滑澤無毛根下五寸中有白粉者柔韌宜爲索漚乃尤善矣

爾雅云白華野菅舍人云白華一名野菅郭云茅屬此白華亦是茅之類也漚之柔韌異其名謂之爲菅因謂在野未漚者爲野菅耳詩小雅云白華菅兮是也鄭氏云今亦謂之菅似茅而高大孔疏曰鄭箋云人刈白華于野已漚之名之爲菅然則菅者已漚之名未漚則但名爲茅

也陸農師云爾雅曰白華野菅傳曰已漚爲菅未霑人功故謂之野菅菅茅屬也而其華白故一曰白華詩不曰白華孝子之潔白也南陔孝子相戒以養也陔戒也故曰相戒以養逸詩曰雖有姬姜無棄憔悴雖有絲枲無棄菅蒯菅蒯猶所謂糟糠也范氏曰菅以爲屨濮氏曰左傳云雖有絲麻無棄菅蒯蒯與菅皆謂苕也黃花者俗名黃芒卽蒯也白華者俗名白芒卽菅也異物志云香菅似茅而葉長大于茅不生澇下

之地凡所烝享必得此管包裹助調五味  
 按郭景純云管茅屬而陸疏鄭註朱傳俱云似  
 茅確是二物下章云露彼管茅猶逸詩云無棄  
 菅蒯也茅乃散材管為女作纖微所不棄者故  
 東門之池與麻紵同詠也孔氏以為已漚為管  
 未漚為茅恐未必然惟邢氏云未漚為野菅斯  
 得耳濮氏以為若想誤認為蓍條之醜矣若異  
 物志所載香管又是一種想成王時會人獻以  
 管即此類也

蕨蔓干野

蕨似枯樓葉盛而細其子正黑如燕蕒不可食也  
 幽人謂之烏服其莖葉鬻以哺牛除熱

按本草蕨有赤白黑三種疑此是黑蕨也圖經  
 云蔓生莖端五葉花青白色俗呼為五葉莓葉  
 有五掙子黑一名烏蕨草即烏蕨莓是也又云  
 二月生苗多在林中作蔓蜀本註云或生人家  
 籬墻間俗呼為籠草

匪我伊蔚

蔚牡蒿也三月始生七月華華似胡麻華而紫赤  
八月爲角角似小豆角銳而長一名馬薪蒿

爾雅云蔚牡蒿郭鄭註俱云蔚卽蒿之雄無子  
者故云牡蒿本草云馬先蒿生南陽川澤葉如  
益母草花紅白八九月有實俗謂之虎林亦名  
馬新蒿詩所謂匪莪伊蔚是也但郭註云牡蒿  
無子者而陸云有子二說小異今當用有子者  
爲正陶隱居云一名爛石草爾雅翼蔚蒿故郭  
氏曰今人呼青蒿香中炙啖者爲蒿又曰蔚牡

蒿郭曰無子者詩曰蓼蓼者莪匪莪伊蒿哀哀  
父母生我劬勞又曰蓼蓼者莪匪莪伊蔚哀哀  
父母生我勞瘁蒿生子以喻母牡蒿以喻父凡  
人之情念其父母則因物而感一說曰匪莪伊  
蒿蒿猶有子者匪莪伊蔚蔚則無子以見父母  
得我之難也今皆無報矣則有我之不如無也  
且蔚又治無子亦寓其意焉

隰有萋楚

萋楚今羊桃是也葉長而狹華紫赤色其枝莖弱

過一尺引蔓于草上今人以爲汲灌重而善沒不  
如楊柳也近下根刀切其皮著熱灰中脫之可韜  
筆管

爾雅云萇楚鈹芑郭云今羊桃也或曰鬼桃葉  
似桃華白子如小麥亦似桃鄭亦云長楚羊桃  
也藤生子赤狀如鼠糞故亦名鼠矢兒童食之  
本草羊桃一名羊腸一名御弋生山林川谷及  
田野陶隱居云山野多有甚似家桃又非山桃  
子細小苦不堪噉花甚赤蜀本圖經云葉花似

桃子細如棗核苗長弱卽蔓生不能爲樹多生  
溪澗今人呼爲細子根似牡丹鄭箋云鈹弋之  
性始生正直及其長大則其枝猗儺而柔順不  
妄尋蔓草木陸佃云長楚今羊桃也白華子如  
小麥其葉與實皆似桃故有桃之號也一曰有  
兩羊桃一種華實皆連理故詩以刺淫恣

按長楚莖弱不能爲樹牽弱于草木又何揀擇  
康成乃云不妄尋蔓耶或曲體毛序疾恣之說  
而取與耳但草木疏云花紫赤色圖經亦云花



甚赤景純農師俱云花白則矛盾矣

芄蘭之女

芄蘭一名蘿摩幽州人謂之雀瓢蔓生葉青綠色而厚斷之有白汁鬻為茹滑美其子長數寸似瓠子

爾雅云萑芄蘭邢氏云萑一名是芄蘭郭云萑芄蔓生斷之有白汁可啖案如此註則以萑芄一名蘭或傳寫誤芄衍字詩衛風云芄蘭之支鄭氏云即蘿摩菜蔓生斷之有白汁可啖箋云

芄蘭柔弱恒蔓于地有所依緣則起沈括曰芄蘭之支支莢也芄蘭生莢支出于葉間垂之如觸狀其葉如佩鞞之狀

按說文說苑石經俱作芄蘭之枝許慎云枝木別生枝條也

浸彼苞稂

稂童梁禾秀為穗而不成則疑然謂之童梁今人謂之宿田翁或謂守田也甫田云不稂不莠外傳曰馬不過稂莠皆是也

爾雅云稂童梁郭云莠類也鄭註云稂童梁守  
田也俗呼鬼稻云米之所產一穗之間得一二  
穀而已傳云稂非漑草得水而病也箋云稂當  
作涼涼草蕭著之屬孔子疏鄭以苞稂則是童  
梁爲禾中別物作者當言浸禾不應獨舉浸稂  
且下章蕭著皆是野草此不宜獨爲禾中之草  
故易傳以爲稂當作涼涼草蕭著之屬釋草不  
見草名涼者未知鄭何所據爾雅翼稂惡草也  
與禾相雜故詩人惡之古者以飼馬魯仲孫宅  
馬餼不過稂莠謂此也釋草稂童梁郭璞以爲  
莠類說文云禾粟爲穗而不成則疑然謂之童  
梁今人謂之宿田翁或謂之守田也按詩稱稼  
之茂美繼之以不稂不莠去其螟螣及其蠹賊  
則稂莠以下皆是害稼者孔氏正義云稂莠苗  
旣似禾實以類粟鋤禾除非類莠旣別是一物  
則稂亦當是一物故郭璞云莠類蓋未能的知  
其物故稱其類耳而許叔重陸璣以爲禾之不  
成者則是亦禾而已何至與莠並稱乎按本草

有狼尾草子作黍食之令人不饑似茅作穗生澤地廣志曰可作黍引爾雅孟狼尾今人呼爲狼茅子然則此物似是根爾根既有實如黍故能亂苗又莠今謂之狗尾草根名狼尾則亦相類爾雅疏解孟狼尾亦云草似茅者今人亦以覆屋說文曰禾粟之生而不成者謂之董蔕蔕或从禾作稂

言采其遂

遂牛蘋揚州人謂之羊蹄似蘆服而莖赤可瀹爲

茹滑而美也多啖令人下氣幽州人謂之遂

爾雅云藟牛蘋邢氏云藟一名牛蘋詩小雅云

言采其遂鄭箋云遂牛蘋郭云今江東呼草爲

牛蘋者高尺餘許方莖葉長而銳有穗穗間有

華華紫縹色可淋以爲飲者字林云縹青白色淋以水沃也鄭

樵註云藟卽羊蹄菜張揖云莖羊躡也本草云

羊蹄一名東方宿一名連蟲陸一名鬼目一名

蓄陶隱居云今人呼秃菜卽是蓄音之誤詩云

言采其蓄圖經云羊蹄秃菜也生下溼地春生

苗高三四尺葉狹長頗似蒿苳而色深莖節間紫赤花青白成穗子三稜有若茺蔚夏中卽枯根似牛蒡而堅實詩小雅云言采其遂或作蓄又有一種極相類而葉黃味酢名酸摸爾雅所謂須菴蕪郭璞云似羊蹄葉細味酢可食一名蓀是也衍義云葉如菜中菠薐但無岐而色差青白葉厚花與子亦相似

按傳云遂惡菜與本草羊蹄俗呼秃菜者相似陸元恪又稱其美可多啖何也郭璞註爾雅牛蒡未嘗明指爲遂宜乎孔穎達云釋草無文矣僅見邢疏引詩句以鄭箋遂牛蒡爲証亦無確見至圖經雖亦引詩句其形色與陸疏不堪合又見釋草有云遂者圖經又相類因附載以備參考○爾雅云遂蕩馬尾邢氏云藥草蒿陸也一名遂蕩一名馬尾郭註云廣雅曰馬尾蒿陸本草云別名蕩今關西呼爲蕩江東爲當陸按本草蒿陸一名葛根一名夜呼不同者所見異也今註云一名白昌一名當陸是也鄭註亦

三言陸廣雅  
八十三  
云卽商陸廣雅云常蓼馬尾商陸也圖經云商  
陸俗名章柳根生咸陽山谷今處處有之多生  
于人家園圃中春生苗高三四尺葉青如牛舌  
而長莖青赤至柔脆夏秋間紅紫花作朶根如  
蘆蕪而長如人形者有神爾雅謂之遂廣雅謂  
之馬尾易謂之莧陸皆謂此商陸也然有赤白  
二種花赤者根赤花白者根白易曰莧陸夫夫  
莧與陸皆陰類也或曰此一物卽名章陸今俗  
名章柳根又一名夜呼莫知其義據荆楚歲時

