

後漢書

第十本志
第十卷 天文上
第十一卷 天文中
第十二卷 天文下

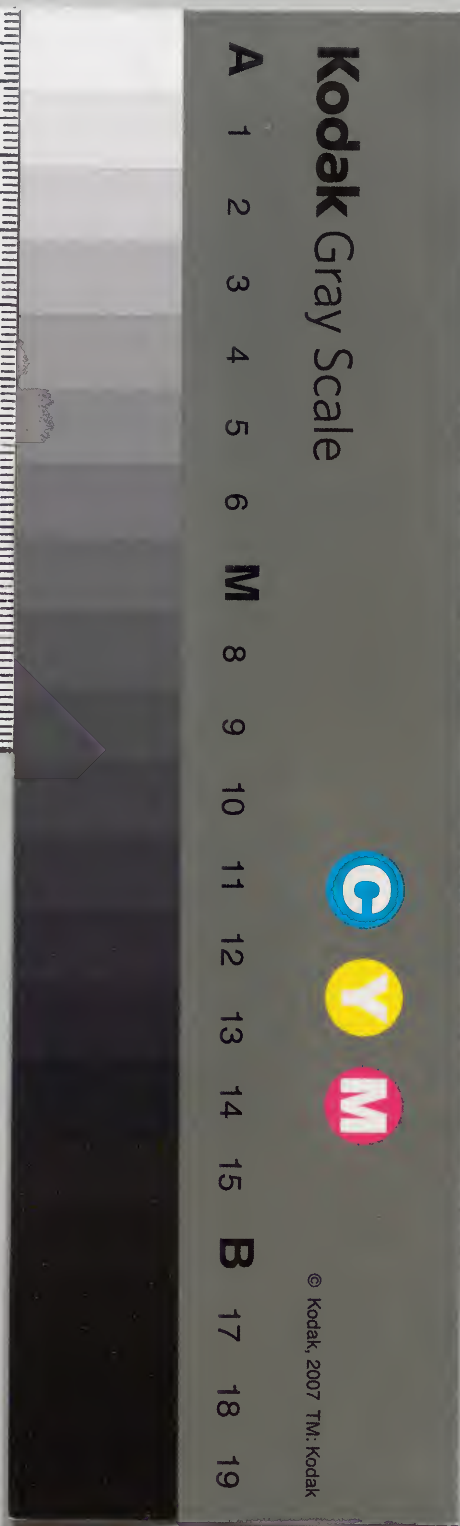
漢書門類	五九三九	一五一	五四
號	函	架	冊

漢書門類	正史類	4147	49
函	架	號	冊
二〇	五九三九	五四	

不許帶出

漢書	五九三九	五四
架	冊	號
二〇	函	

內閣文庫	漢	5939
冊數	54	(4)
函號	280	5



綴じ部(喉部分)の文字など開きが不鮮明な箇所あり

後漢書志第十

天文上

王莽三

光武

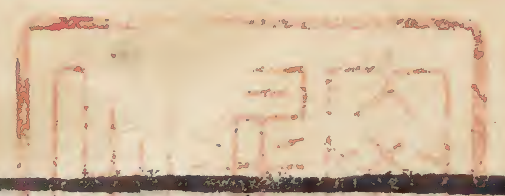
注補

劉

昭

注補

易曰天垂象聖人則之庖犧氏之王天下仰
 則觀象於天俯則觀法於地觀象於天謂日
 月星辰觀法於地謂水土列分形成於下象
 見于上故曰天者北辰星合元垂耀建帝形
 運機授度張百精三階九列二十七大夫八
 十一元士斗衡太微攝提之屬百二十官二
 十八宿各布列下應十二子天地設位星辰



之象備矣

星經曰歲星主泰山徐州青州兗州
星主嵩高山豫州太白主華陰山涼州雍州
益州辰星主恒山冀州幽州并州歲星主角
元氏房心尾箕熒惑主輿鬼柳七星張翼軫
鎮星主東井太白主奎婁胃昂畢觜參辰星
主斗牛女虛危室壁玳璣者謂北極星也玉
衡者謂斗九星也玉衡第一星主徐州常以
五子日候之甲子為東海丙子為琅琊戊子
為彭城庚子為下邳壬子為廣陵凡五郡第
二星主益州常以五亥日候之乙亥為漢中
丁亥為永昌己亥為巴郡蜀郡梓潼辛亥為
廣漢癸亥為犍為凡七郡第三星主冀州常
以五戌日候之甲戌為魏郡渤海丙戌為安
平戊戌為鉅鹿河間庚戌為清河趙國壬戌
為恒山凡八郡第四星主荆州常以五卯日
候之乙卯為南陽己卯為零陵辛卯為桂陽
癸卯為長沙丁卯為武陵凡五郡第五星主

兗州常以五辰日候之甲辰為東郡陳留丙
辰為濟北戊辰為山陽泰山庚辰為濟陰壬
辰為東平任城凡八郡第六星主揚州常以
五巳日候之乙巳為豫章辛巳為丹陽己巳
為廬江丁巳為吳郡會稽癸巳為九江凡六
郡第七星主豫州常以五午日候之甲午為
潁川壬午為梁國丙午為汝南戊午為沛國
庚午為魯國凡五郡第八星主幽州常以五
寅日候之甲寅為玄菟丙寅為遼東遼西漁
陽庚寅為上谷代郡壬寅為廣陽戊寅為涿
郡凡八郡第九星主并州常以五申日候之
甲申為五原鴈門丙申為朔方雲中戊申為
西河庚申為太原定襄壬申為上黨凡八郡
玳璣王衡占色春青黃夏赤黃秋白黃冬黑
黃此是常明不如此者所向國有兵殃起
凡有六十郡九州所領自有分而各焉 三

皇萬化協神醇朴謂五星如連珠日居如合

璧化由自然民不犯隱至於書契之興五帝

是作軒轅始受河圖鬪菴授規日月星辰之

象故星官之書自黃帝始至高陽氏使南正

重司天北正黎司地唐虞之時義仲和仲尚書

日帝在璇璣玉衡以齊七政孔安國曰在察也璣羨玉也璣衡王者正天文之器可運轉

者七政日月五星各異夏有昆吾湯則巫咸

周之史佚萇弘宋之子韋楚之唐蔑魯之梓

慎鄭之禪竈魏石申夫或云石申父齊國甘公皆

掌天文之官仰占俯視以佐時政步變摘微

通洞密至採禍福之原覩成敗之勢秦燔詩

書以愚百姓六經典籍殘為灰炭星官之書

全而不毀故秦史書始皇之時慧孛大角太

角以亡有大星與小星鬪于宮中是其廢亡

之徵至漢興景武之際司馬談談子遷以世

黎氏之後為太史令遷著史記作天官書成

帝時中壘校尉劉向廣洪範灾條作五紀皇

極之論以參往行之事孝明帝使班固敘漢

書而馬續述天文志謝沈書曰蔡邕撰建武已後星驗著明以續前

志譙周接繼其下者今紹漢書作天文志起王莽居攝

元年迄孝獻帝建安二十五年二百一十五

載言其時星辰之變表象之應以顯天戒明

王事焉臣昭以張衡天文之妙冠絕下代所

以備其理焉靈憲曰昔在先王將步天路用

之靈軌尋緒本元先準之於渾體是為正儀

立度而皇極有適建也樞運有適誓也乃建

乃誓斯經天常聖人無心因茲以生心故靈

憲作興曰大素之前幽清玄靜寂寞冥默不

可為象厥中惟靈厥外惟無如是者求久焉

斯謂溟滓蓋乃道之根也道根既建自無生

有六素始萌而未有兆并氣同色渾沌不分

故道志之言云有物渾成先天地生其氣體

固未可得而形其遲速固未可得而紀也如

是者又永久焉斯謂厯鴻蓋乃道之幹也道

幹既育有物成體於是元氣剖判剛柔始分

清濁異位天成於外地定於內天體於陽故

圓以動地體於陰故平以靜動以行施靜以

合化堙鬱構精時育度類斯謂太元蓋乃道

之實也在天成象在地成形天有九位地有

九域天有三辰地有三形有象可效有形可

度情性萬殊旁通感薄自然相生莫之能紀

於是人之精者作聖實始紀綱而經緯之八

極之維徑二億三萬二千三百里南北則短

減千里東西則廣增千里自地至天半於八

極則地之深亦如之通而度之則是渾已將

覆其數用重鉤股懸天之景薄地之義皆移

千里而差寸寸得之過此而往者未之或知

也未之或知者宇宙之謂也字之表無極宙

之端無窮天有兩儀以儼道中其可觀樞臯

是也謂之北極在南者不著故聖人弗之召

焉其世之遂九分而減二陽道左迴故天運

左行有驗於物則人氣左羸形左繚也天以陽迴地以陰淳是故天致其動稟氣舒光地致其靜承施候明天以順動不失其中則四序順至寒暑不減致生有節故品物用生地以靈靜作合承天清化致養四時而後育故品物用成九至大莫如天至厚莫若地地至質者曰地而已至多莫若水水精為漢漢用於天而無列焉思次質也地有山嶽以宣其氣精種為星尾也者體生於地精成於天列居錯峙各有道屬紫宮為皇極之居太微為五帝之廷明堂之房大角有席天市有坐蒼龍連蜷於左白虎犽據於右朱雀奮翼於前靈龜蜺首於後黃神軒轅於中六極既畜而狼虵魚鼈罔有不具在野象物在朝象官在人象事於是備矣懸象著明莫大乎日月其徑當天綱七百三十六分之十一地廣二百四十二分之二一日者陽精之宗積而成鳥象鳥而有三趾陽之類其數奇月者陰精之宗積而成獸象獸而有三趾陰之類其數耦其後有憑焉者羿請無死之藥於西王母姮娥竊之以奔月將往枚筮之於有黃有黃筮之曰吉翩翩歸妹獨將西行逢天晦芒母驚母恐後具大昌姮娥遂託身於月是為蟾蜍夫日月譬猶火月譬猶水水火則外光水則含景故月光生於日之所照魄生於日之所蔽當日則光盈就日則光盡也衆星被耀因水轉光當日之衝光常不合者蔽於他也是謂闇虛在星星微月過則食日之薄地其明也繇暗視明明無所隱是以望之若火方於中天天地同明繇明瞻暗暗還自奪故望之若水水火當夜而揚光在晝則不明也月之於夜與日同而差微星則不然強弱之差也衆星列布其以神著有五列焉是為三十五名一居中央謂之北斗動變挺占實司王命四布於方為二十八宿日月運行歷示吉凶五緯經次用告禍福則天心於是見矣中外之官常明者百有二十

而有三趾陽之類其數奇月者陰精之宗積而成獸象獸而有三趾陰之類其數耦其後有憑焉者羿請無死之藥於西王母姮娥竊之以奔月將往枚筮之於有黃有黃筮之曰吉翩翩歸妹獨將西行逢天晦芒母驚母恐後具大昌姮娥遂託身於月是為蟾蜍夫日月譬猶火月譬猶水水火則外光水則含景故月光生於日之所照魄生於日之所蔽當日則光盈就日則光盡也衆星被耀因水轉光當日之衝光常不合者蔽於他也是謂闇虛在星星微月過則食日之薄地其明也繇暗視明明無所隱是以望之若火方於中天天地同明繇明瞻暗暗還自奪故望之若水水火當夜而揚光在晝則不明也月之於夜與日同而差微星則不然強弱之差也衆星列布其以神著有五列焉是為三十五名一居中央謂之北斗動變挺占實司王命四布於方為二十八宿日月運行歷示吉凶五緯經次用告禍福則天心於是見矣中外之官常明者百有二十

四可名者三百二十為星二千五百而海人之占未存焉微星之數蓋萬一千五百二十庶物蠢蠢咸得繫命不然何以揔而理諸夫三光同形有似珠主神守精存麗其職而宣其明及其衰神歇精散於是乎有隕星然則奔星之所墜至則石文曜麗乎天其動者七日月五星是也周旋右回天道者貴順也近天則遲遠天則速行則屈屈則留留則回則逆逆則遲迫於天也行遲者觀于東觀于東屬陽行速者觀于西觀于西屬陰日與月此配合也攝提熒惑地侯見晨附于日也太白辰星見昏附于月也二陰三陽參天兩地故男女取焉方星巡鏡必因常度苟或盈縮不逾於次故有列司作使曰若子四星周伯王逢芮各一錯乎五緯之間其見無期其行無度寔妖經星之所然後吉凶宜周其祥可盡蔡邕表志曰言天體者有三家曰周髀二曰宣夜三曰渾天宣夜之學絕然師法周髀

數術具存考驗天狀多所違失故史官不用唯渾天者近得其情今史官所用候臺銅儀則其法也立八尺圓體之度而具天地之象以正黃道以察發斂以行日月以步五緯精微深妙萬世不易之道也官有其器而無本在東觀以治律未竟未及成書案略求索竊不自量卒欲寢伏儀下思惟精意案度成數扶以文義潤以道術著成篇章罪惡無狀投畀有北灰滅兩絕世路無由宜博問羣臣下及巖穴知渾天之意者使述其義以裨天文志撰建武以來星變彗孛占驗著明者續其後

王莽地皇三年十一月有星孛于張東南行五日不見孛星者惡氣所生為亂兵

星占曰其國內外用

也其所以李德李德者亂之象不明之表又
 參然李焉兵之類也故名之曰李李之為言
 猶有所傷害有所妨蔽或謂之彗星所以除
 穢而布新也宋鈞注鉤命決曰彗五彗也蒼
 則王侯破天子苦兵赤則賊起
 強國恣黃則女色害權奪於后妃白則將軍
 逆一年兵天作黑則水精興江河決賊處處
 起也韓楊曰其象若竹彗樹木條長短無
 常其長大見久災深短小見不久災狹晏子
 春秋曰齊景公睹彗星使伯常窶禳之晏子
 曰不可此天教也日月之氣風雨不時彗星
 之出天為民之亂見之又曰景公彗星出
 而泣晏子問之公曰寡人聞之彗星出其所以
 向國君當之今彗星出而向吾國我所以
 悲晏子曰君之行義固應無德於國窶開池

則欲其深以廣也為臺榭則欲其高且大也
 賦歛如擄奪誅戮如仇讎自是觀之李又將
 出彗星之出庸何巨乎果如晏子之言李之與彗如似匪同
 張為周地星
 李于張東南行即翼軫之分翼軫為楚是周
 楚地將有兵亂後一年正月光武起兵春陵
 會下江新市賊張卬王常及更始之兵亦至
 俱攻破南陽斬莽前隊大夫甄阜屬正梁丘
 賜等殺其士眾數萬人更始為天子都雒陽
 西入長安敗死光武興於河北復都雒陽居
 周地除穢布新之象

四年六月漢兵起南陽至昆陽莽使司徒王
尋司空王邑將諸郡兵號曰百萬衆已至者
四十二萬人能通兵法者六十三家皆爲將
師持其圖書器械軍出關東牽從群象虎狼
猛獸放之道路以示富強用怖山東至昆陽
山作營百餘圍城數重或爲衝車以撞城爲
雲車高十丈以瞰城中弩矢雨集城中負戶
而汲求降不聽請出不得二公之兵自以必
克不恤軍事不協計慮莽有覆敗之變見焉

晝有雲氣如壞山墮軍上軍人皆厭所謂營
頭之星也占曰營頭之所墮其下覆軍流血

三千里

袁崧書曰怪星晝行名曰營頭行振大誅也

是時光武將

兵數千人赴救昆陽奔擊二公并力焱發號
呼聲動天地虎豹驚怖敗振會天大風飛屋
瓦雨如注水二公兵亂敗自相賊就死者數
萬人競赴潢水死者委積潢水爲之不流殺
司徒王尋軍皆散走歸本郡王邑還長安莽
敗俱誅死營頭之變覆軍流血之應也

四年秋太白在太微中燭地如月光太白為
兵太微為天廷太白贏而北入太微是太白
將入天子廷也是時莽遣一公之兵至昆陽
已為光武所破莽又拜九人為將軍皆以虎
為號號九虎將軍至華陰皆為漢將鄧曄李
松所破進攻京師倉將軍韓臣至長門十月
戊申漢兵自宣平城門入二日己酉城中少
年朱弟張魚等數千人起兵攻莽燒作室莽
敬法闡帝入杜吳殺莽漸臺之上校尉公賓

就斬莽首大兵蹈藉宮庭之中仍以更始入
長安赤眉賊立劉盆子為天子皆以太兵入
宮庭是其應也

光武古今注曰建武六年九月丙戌月犯太
微西藩十一月辛亥月犯軒轅七年九
月庚子土入鬼中漢史鎮星逆行與鬼女主
貴親有憂巫咸曰有土功事是歲太白經太
微八年四月辛未月犯房第二星光芒不見
九年四月乙卯金犯婁南星甲子月犯軒轅
第二星壬寅犯心火星七月戊辰月並犯昂
黃帝星古土犯鬼皇后有憂失亡其勢河圖
曰犯房天子有憂四足之蟲多死漢史曰其
國有憂將軍死又案嚴光傳光與帝卧足加
帝腹上太史奏客
星犯帝坐甚急

建武九年七月乙丑金犯軒轅大星十一月

乙丑金又犯軒轅孟康曰犯七寸以內光芒相及也韋昭曰自下往觸

之曰軒轅者後宮之官大星為皇后金犯之

為失勢是時郭后已失勢見䟽後竅為中山

太后陰貴人立為皇后

十年三月癸卯流星如月從太微出入北斗

魁第六星色白旁有小星射者十餘枚滅則

有聲如雷食頃止孟康曰流星光跡相連也絕跡而去為飛也流

星為貴使星大者使大星小者使小太微天

子廷北斗魁主殺星從太微出抵北斗魁是

天子大使將出有所伐殺古注曰正月壬戌月犯心後星閏

月庚辰火入輿鬼過軫北庚申月在斗赤如丹者也十二月己亥大流

星如缶出柳西南行入軫但滅時分為十餘

如遺火狀須臾有聲隱隱如雷柳為周軫為

秦蜀大流星出柳入軫者是大使從周入蜀

是時光武帝使大司馬吳漢發南陽卒三萬

人乘船沂江而上擊蜀白帝公孫述臣昭曰述雖以

百承黃而此遂號為白帝於文繁長書例未通又命將軍馬武劉尚

郭霸岑彭馮駿平武都巴郡十二年十月漢
進兵擊述從弟衛尉末遂至廣都殺述女壻
史興威虜將軍馮駿拔江州斬述將田戎吳
漢又擊述大司馬謝豐斬首五千餘級臧宮
破涪殺述弟大司空恢十一月丁丑漢護軍
將軍高午刺述洞胷其夜死明白漢入屠蜀
城誅述大將公孫晃延岑等所殺數萬人夷
滅述妻宗族萬餘人以上是大將出伐殺之
應也其小星射者及如遺或分為十餘皆小
將隨從之象有聲如雷隱隱者其將怒之徵
也

十二年正月古今注曰下五巳未小流星百

枚以上或西北或正北或東北二夜止古今注曰

二月辛亥月入氏六月戊戌晨小流星百枚

以上四面行小星者庶民之類流行者移徙

之象也或西北或東北或四面行皆小民流

移之徵是時西北討公孫述北征盧芳匈奴

助芳侵邊漢遣將軍馬武騎都尉劉納閻興

軍下曲陽臨平呼沱以備胡匈奴入河東中國未安米穀荒貴民或流散後三年兵漢馬武又徙鴈門代郡上谷關西縣吏民六萬餘口置常關居庸關以東以避胡寇是小民流移之應古今注曰其年七月丁丑月犯昂頭甲午火犯輿鬼十月丁卯大流星有光發東井西行聲隆隆十二年二月乙卯火犯輿鬼西北黃帝占曰災或守輿鬼大人憂一日貴人當之巫咸曰水見翼多火災石氏曰為旱郊萌占曰流星出東井所之國大水

十五年正月丁未彗星見昂炎長三丈韓楊占曰在昂大國

起兵也稍西北行入營室犯離宮韓楊占曰營室東壁

之閒為兵起也二月乙未至東壁滅見四十九日彗

星為兵入除穢昂為邊兵彗星出之為有兵

至十一月定襄都尉陰承反太守隨誅之盧

芳從匈奴入居高柳至十六年十月降上

綬一曰昂星為獄事是時大司徒歐陽歛以

事繫獄踰歲死營室天子之常宮離宮后妃

之所居彗星入營室犯離宮是除宮室也是

時郭皇后已疏至十七年十月遂廢為中山

太后立陰貴人為皇后除宮之象也古今注曰十六

年四月十一日土星逆行十七年三月九日朱火逆行
從東門入太微到執法星東巳西南出端門
十八年十一月壬戌月犯木星十九年閏月
戊申日逆從氏到元二十一年七月辛酉月
入畢二十二年三月癸未月食火火
星鄰萌曰熒惑逆行氏為失火

三十年閏月甲午水在東井二十度生白氣
東南指炎長五尺為彗東北行至紫宮西藩
止五月甲子不見凡見三十日水常以夏
至放於東井閏月在四月尚未當見而見是
贏而進也東井為水衡水出之為大水是歲

五月及明年郡國大水壞城郭傷禾稼殺人

民白氣為喪有炎作彗彗所以除穢紫宮天

子之宮彗加其藩除宮之象荆州星經曰彗

死七十日主當之五十一日後三年光武帝崩

三十一一年七月古今注曰戊申月犯心後星戊午火在輿

鬼一度入鬼中出尸星南半度十月己亥犯

軒轅大星又七日間有客星炎二尺所西南

行至明年二月二十二日在輿鬼東北六尺

所滅凡見百一十三日輿鬼五星天府也黃帝占曰輿鬼天日也

朱雀頭也中央星如粉絮鬼為變害故言一
名天尸斧鉞或以病亡或以誅軌火刻金天
以制法其西南一星主積布帛西北一星主
積金玉東北一星主積馬東南一星主積兵
一曰主領珠錢郊萌曰興鬼者參之尸也狐
射狼謀中參左肩舉尸之東井注留尸興鬼
故曰天尸鬼之為言歸也又占月五星有入
輿鬼天臣誅有干鉞乘質者君貴人憂金主
用民人多疾從南入為男子從北入為女
從西入為老人從東入為下壯棺木倍價榮
惑為凶衰輿鬼尸星主死亡榮惑入之為大
喪軒轅為後宮七星周地客星居之為死喪
其後二年光武崩

中元 古今注曰元年三月甲寅月犯心後星 二年八月丁巳火

犯太微西南角星相去二寸十月戊子入流
星從西南東北行聲如雷火犯太微西南角
星為將相後太尉趙憙司徒李訢坐事免官
大流星為使中郎將竇固揚虛侯馬武揚鄉
侯王賞將兵征西也

後漢書志第十

張卓 同胡大用 許應斗 校正

後漢書志第十
卷之十
天文志第十
後漢書志第十
卷之十
天文志第十

後漢書志第十一

劉

昭

注補

天文中

明十二
和三十二
章五
安四十六
順三十二
質三

孝明永平元年四月丁酉流星大如斗起天

市樓西南行光照地流星為外兵西南行為

西南夷是時益州發兵擊姑復蠻夷太牟替

滅陵斬首傳詣雒陽古今注曰閏九月辛未

光芒相及十一月辛未土逆行乘東井北軒

轅第二星二十一年十一月戊辰月食火星黃帝
星經日出入井為入
主一曰陽爵祿事

三年六月丁卯彗星出天船北長二尺所稍
北行至亢南百三十五日去天船為水彗出
之為大水是歲伊雒水溢到津城門壞伊橋
郡七縣三十二皆大水

四年八月辛酉客星出梗河西北指貫索七
十日去梗河為胡兵至五年十一月北匈奴
七千騎入五原塞十二月又入雲中至原陽
貫索貴人之牢其十二月陵鄉侯梁松坐怨
望懸飛書誹謗朝廷下獄死妻孥家屬徙九

真

七年正月戊子流星大如杯從織女西行光
照地織女天之真女流星出之女主憂其月
癸卯光烈皇后崩古今注曰三月庚戌客星
光氣二尺所在太微左軌
法南端門外九
見七十五日

八年六月壬午長星出柳張三十七度犯軒
轅刺天船陵太微氣至上階凡見五十六日
去柳周地是歲多雨水郡十四傷稼古今注

月戊午客星
星出東方

九年正月戊申客星出牽牛長八尺歷建星

至房南古今注曰歷斗建箕房滅見至五十

日郊萌占曰客星舍房左右群牽牛主兵越

房心為宋後廣陵王荆與沉涼楚王英與顏

忠各謀逆事覺皆自殺廣陵屬吳彭城古宋

地古今注曰十年七月甲寅月犯歲

十三年閏月丁亥火犯輿鬼為大喪賀星為

大臣誅戮晉灼曰鬼五星其十二月楚王英

與顏忠等造作妖謀反事覺英自殺忠等皆

伏誅古今注曰十一月客星出軒轅四

十四年正月戊子客星出昴六十月在軒轅

右角稍滅昴主邊兵後一年漢遣奉車都尉

顯親侯竇固駙馬都尉耿秉騎都尉耿忠開

陽城門候秦彭太僕祭彤將兵擊匈奴一日

軒轅右角為貴相昴為獄事客星守之為大

獄是時考楚事未訖司徒虞延與楚王英黨

與黃初公孫弘等交通皆自殺或下獄伏誅

十五年十一月乙丑太白入月中為大將戮

人主亡不出三年後三年孝明帝崩

十六年正月丁丑歲星犯房右驂北第一星

不見辛巳乃見石氏星經曰歲星守房良馬出廐古今注曰正月丁未月

犯房右驂為貴臣歲星犯之為見誅是後司

徒邢穆坐與阜陵王延交通知逆謀自殺

四月癸未太白犯畢畢為邊兵後北匈奴寇

入雲中至咸陽使者高弘發三郡兵追討無

所得太僕祭彤坐不進下獄

十八年六月己未彗星出張長三尺轉在郎

將南入太微皆屬張張周地為東都太微天

子廷彗星犯之為兵喪其八月壬子孝明帝

崩

孝章建初元年正月丁巳太白在昴西一尺

八月庚寅彗星出天市長三尺所稍行入牽

牛三度積四十日稍滅太白在昴為邊兵彗

星出天市為外軍牽牛為吳越是時蠻夷陳

縱等及哀牢王類反攻蕉唐城末昌太守王

尋走奔牒榆安夷長宋延為羌所殺以武威

太守傅育領護羌校尉馬防行車騎將軍征西羌又阜陵王延與子男魴謀反大逆無道得不誅廢為侯

二月九日古今注曰甲申金入斗魁甲寅流星過紫宮中

長數丈散為三滅十二月戊寅彗星出婁三

度長八九尺稍入紫宮中百六日稍滅流星

過入紫宮皆大人忌後四年六月癸丑明德

皇后崩古今注曰五年二月戊辰木火俱在參三月戊寅木水在東井六年七月

丁酉夜有流星起軒轅大如拳歷文昌餘氣正白句曲西娥文昌久久乃滅黃帝星經曰

木守東井有土功之事一日大水郊萌日歲星守參右當之災惑宗大人當之

元和元年四月丁巳客星晨出東方在胃八

度長三尺歷閣道入紫宮留四十日滅閣道

紫宮天子之官也客星犯入留久為大喪後

四年孝章皇帝崩

孝和永元元年正月辛卯有流星起參長四

丈古今注曰大如拳起參東南有光色黃白古今注曰癸亥鎮在參又

有流星大如桃色赤起太微東二月流星起蓋石氏曰鎮守參有土功事

天樞東北行三丈所滅色青白壬申夜有流

星起太微東蕃長三丈三月古今注曰戊子土在參丙

辰流星起天津古今注曰星大如桃起天壬

戌有流星起天將軍東北行古今注曰色黃無光參為

邊兵天棊為兵太微天廷天津為水天將軍

為兵流星起之皆為兵其六月漢遣車騎將

軍竇憲執金吾耿秉與度遼將軍鄧鴻出朔

方並進兵臨私渠北鞬海斬虜首萬餘級獲

生口牛馬羊百萬頭日逐王等八十一部降

凡三十餘萬人追單于至西海是歲七月大

雨水漂人民是其應古今注曰十一月壬申

下水其大出流殺入

二年正月乙卯金木俱在奎丙寅水又在奎

巫咸曰辰守奎多水火災亦為旱古今注曰土在東井奎主武庫兵三

星會又為兵喪辛未水金木在婁亦為兵又

為匿謀郊前曰辰守婁有兵兵罷兵起巫咸石氏云多火災古今注曰丙寅水在

婁土在東井金在婁木火在昴二月丁酉有流星大如挑起

紫宮東蕃西北行五丈稍滅古今注曰三月甲子火在元南

端門第一星南乙亥金在東井四月丙辰有流星大如瓜起

文昌東北西南行至少微西滅有頃音如雷

聲已而金在軒轅大星東北二尺所古今注

火在戌東八月丁未有流星如雞子起太微

南星東南西東南行四丈所消十月癸未有流星大如

桃起天津西行六丈所消十一月辛酉有流

星大如拳起紫宮西行到胃消

三年九月丁卯有流星大如雞子起紫宮西

南至北斗柄間消星紫宮占曰有流星出紫

自言喪色黃言吉色青言憂色黑紫宮天子

言水出皆以所之野命之紫宮天子

官文昌少微為貴臣天津為水北斗主殺流

星起歷紫宮文昌少微天津文昌為天子使

出有兵誅也竇憲為大將軍憲弟篤景等皆

卿校尉憲女弟婿郭舉為侍中射聲校尉與

衛尉鄧豐母元俱出入官中謀為不軌至四

年六月丙寅發覺和帝幸北宮詔執金吾五

校尉勒兵屯南北宮閉城門捕舉舉父長樂

少府璜及豐豐弟步兵校尉磊母元皆下獄

誅憲弟篤景等皆自殺金犯軒轅女主失執

誅憲弟篤景等皆自殺金犯軒轅女主失執

竇氏被誅太后失勢

五年古今注曰正月四月癸巳太白熒惑辰

星俱在東井帝經曰五星及客星生井皆為

水石氏曰為旱又曰太白入東井留一日以

上乃占大臣當之期三月若下年遠五年古

今注曰木七月壬午歲星犯軒轅大星九月

金在南斗魁中為水石氏火犯房北第一星

東井秦地為法三星合內外有兵又為法令

及水金入斗口中為大將將死火犯房北第

一星為將相其六年正月司徒下鴻薨古今注曰

六年六月丁亥金在東井閏月己丑流七月

星大如桃起參北西至參有南稍有光大水漂殺人民傷五穀許侯馬光有罪自殺

九月行車騎將軍事鄧鴻越騎校尉馮柱發

左右羽林北軍五校士及八郡跡射烏桓辭

甲合四萬騎與度遼將軍朱徵護烏桓校尉

任尚中郎將杜崇征叛胡十二月車騎將軍

鴻坐追虜失利下獄死度遼將軍徵中郎將

崇皆抵罪
七年正月丁未有流星起天津入紫宮中滅

色青黃有光二月癸酉金火俱在參巫咸占

守參多火災海中占曰為旱太白守參國有反臣鄰萌曰有攻戰伐國也戊寅金

火俱在東井鄰萌曰災感守井百川皆滿太

雜糴貴又八月甲寅水生金俱在軫春秋緯

將相死有入軫者皆為兵大起巫咸占曰五星入軫

者司其出日而數之期二十日皆為兵發司

始入處之率一且期十日軍罷石氏星經曰

辰星守軫歲水鄰萌曰鎮星出入留金軫六

十日不下必有天喪春秋緯曰太白入軫

軫兵大起鄰萌曰太白守軫必有死主十一月

月甲戌金火俱在心雜書曰太白守十二月

已卯有流星起文昌入紫宮消丙辰火金水

俱在斗流星入紫宮金火在心皆為大喪三

星合軫為白衣之會金火俱在參東井皆為

外兵有死將三星俱在斗有戮將若有死相

八年四月樂成王黨七月樂成王宗皆薨將

兵長史兵焚坐事徵下獄誅古今注曰八年

流星大如十月北海王威自殺十二月陳王

羨薨其九年閏月皇太后竇氏崩遼東鮮卑

太守祭參不追虜徵下獄誅九月司徒劉方

坐事免官自殺隴西羌反遣執金吾劉向行

征西將軍事越騎校尉節鄉侯趙世發北軍
五校黎陽雍營及邊胡兵三萬騎征西羌
十一年五月丙午流星大如瓜起長西南行
稍有光白色古今注曰六月庚辰月入畢中占曰流星白為
有使客大為大使小亦小使疾期疾遲亦遲
大如瓜為近小行稍有光為遲也又正王曰
邊方有受王命者也明年二月蜀郡旄牛徼
外夷白狼樓薄種王唐繒等率種人口十七
萬歸義內屬賜金印紫綬錢帛

十二年十一月癸酉夜有蒼白氣長三丈起
天園東北指軍市見積干白占曰兵起十
期歲明年十一月遼東鮮卑二千餘騎寇右
北平

十三年

古今注曰正月辛未水乘輿

十月

乙丑軒轅第四星閉有小客星色青黃軒轅

為後宮星出之為矢勢其十四年六月辛卯

陰皇后廢

古今注曰十四年正月乙卯月犯

軒轅在太微中二月十日丁酉水
入太微西門于丁酉有流星大如拳起
北斗魁中北至閣道稍有光色赤黃須臾西

北有
雷聲

十六年四月丁未紫宮中生白氣如粉絮戊
午客星從紫宮西行至昴五月壬申滅七月
庚午水在輿鬼中黃帝占曰辰星犯鬼大臣
誅國有憂鄰萌曰多蝗蟲
十月辛亥流星起鉤陳北行三丈有光色黃
白氣生紫宮中為喪客星從紫宮西行至昴
為趙興鬼為死喪鉤陳為皇后流星出之為
中使後丁年元興元年十月二日和帝崩殤
帝即位一年又崩無嗣鄧太后遣使者迎清

河孝王子即位是為孝安皇帝是其應也清
河趙地也

元興元年二月庚辰有流星起角亢五丈所

四月辛亥有流星起斗東北行到須女七月

巳巳有流星起天市五丈所有光色赤閏月

辛亥水金俱在氏巫咸曰辰星守氏多水災
海中占曰天下大旱所

不收荆列星占大流星起斗東北行至須女

須女燕地天市為外軍水金會為兵誅其年

遼東貊人反鈔六縣發上谷漁陽右北平遼

西鳥桓討之

孝殤帝延平元年正月丁酉金火在婁金火合為爍為大人憂古今注曰七月甲申月在南斗中是歲八月辛亥孝殤帝崩

孝安末初元年五月戊寅熒惑逆行守心前

星韓楊占曰多火災一日地震檢其年十八郡地震明年漢陽火八月戊申

客星在東井弧星西南心為天子明堂熒惑

逆行守之為反臣雜書曰熒惑守心逆臣起黃帝占曰逆行守心二十一日

日大客星在東井為大水荆州經曰客星干犯東井則大臣誅

是時安帝未臨朝鄧太后攝政鄧隲為車騎

將軍弟弘惺闇皆以校尉封侯秉國執司空

周章意不平與王尊叔元茂等謀欲閉宮門

捕將軍兄弟誅常侍鄭眾蔡倫劫刺尚書廢

皇太后封皇帝為遠國王事覺章自殺東井

弧皆秦地是時羌反斷隴道漢遣隲將左右

羽林北軍五校及諸郡兵征之是歲郡國四

十一縣三百一十五雨水四瀆溢傷秋稼壞

城郭殺人民是其應也

二年正月戊子太白晝見

古今注曰四月乙亥月入南斗魁中

八月己亥熒惑出入太微端門

三年正月庚戌月犯心後星

河圖曰亂已亥

太白入斗中

古今注曰三月壬寅熒惑入輿鬼中五月丙寅太白入畢中石

氏經曰太白守畢國多淫刑也

十二月彗星起天苑南東北

指長六七尺色蒼白太白晝見為強臣

前志曰太白

白晝見強國弱小國強女主昌

是時鄧氏方盛月犯心後星

不利子心為宋五月丁酉沛王牙薨太白入

斗中為貴相凶

臣昭案楊厚對曰以為諸主多在京師容有非常宜亟

發遣還本國太白右從之星尋滅不見以斯而言太白入之災在貴相天苑為外

軍彗星出其南為外兵是後使羌氏討賊李

貴又使烏桓擊鮮卑又使中郎將任尚護羌

校尉馬賢擊羌皆降

四年

古今注曰二月丙寅月犯軒轅大星六月丙子客星大如

季蒼白芒氣長二尺西南指上階星癸酉太

白入輿鬼指上階為三公後太尉張敏免官

太白入輿鬼為將凶後中郎將任尚坐賊千

萬檻車徵棄市

韓楊注曰太白入輿鬼亂臣在內臣昭以占為明豈任尚

所不能感也

五年六月辛丑太白晝見經天春秋漢舍莖曰陽弱辰逆

太白經天注云陽弱君柔不堪鉤命決曰天失仁太白經天

元初元年三月癸酉熒惑入輿鬼二年九月

辛酉熒惑入輿鬼三年三月熒惑入輿鬼

中五月丙寅太白入畢口黃帝占曰火攻近期十五日遠期四月

十日又曰大臣當之亂國易主七月甲寅歲星入輿鬼閏月

己未太白犯太微左執法十一月甲午客星

見西方己亥在虛危南至胃昂郊萌曰客星入虛大人當

乏又曰客星守危強臣執國命在右族又且

大風有危敗黃帝星經曰客星入守若出危

大飢民四年正月丙戌歲星留輿鬼中石氏

歲星入留輿鬼五十日不下民有大喪百餘日

不下民牛死黃帝星經曰守鬼十日金錢散

諸侯郊萌曰五穀多傷民以飢死者無數乙未太白晝見丙上四

月壬戌太白入輿鬼中石氏占太白入鬼二日病在女主三日將

戮己巳辰星入輿鬼中郊萌曰以罪誅大臣

憂五月己卯辰星犯歲星六月丙申熒惑入

輿鬼中戊戌犯輿鬼太星九月辛巳太白入

南斗口中黃帝經曰大人當之國易政五年三月丙申鎮

星犯東井鉞星五月庚午辰星犯輿鬼箕星

丙戌太白犯鉞星六年四月癸丑太白入輿

鬼郊萌曰太白守六月丙戌熒惑在輿鬼中

黃帝經曰熒惑犯守鬼國有大喪有女喪大

將有死者荆州星占曰熒惑犯鬼忠臣戮死

不出一年丁卯鎮星在輿鬼中黃帝經曰鎮星

年中到末寧十年之中太白一晝見經天再入輿

鬼一守畢再犯左執法入南斗犯鉞星熒惑

五入輿鬼鎮星一犯東井鉞星一入輿鬼歲

星辰星再入輿鬼凡五星入輿鬼中皆為死

喪熒惑太白甚犯鉞箕星為誅戮斗為貴將

執法為近臣客星在虛危為喪為哭泣星占

一十年遠期一十年昂畢為邊兵又為獄事至建光元年

三月癸巳鄧太后崩五月庚辰太后兄車騎

將軍騭等七侯皆免官自殺是其應也

延光古今注曰元年四月二年八月己亥熒惑

出太微端門三年二月辛未太白犯昂石氏

太白守昂兵從門闕入主人走郊萌曰五月

不有亡國必有謀主又云入昂太白赦

癸丑太白入畢

郊萌日太白入畢口馬

九月

壬寅鎮星犯左執法四年太白入輿鬼中

今古

注日四月甲辰入

六月壬辰太白出太微九月甲子

太白入斗口中十一月客星見天市熒惑出

太微為亂臣太白犯昴畢為近兵一曰大人

當之鎮星犯左執法有誅臣太白入輿鬼中

為太喪太白出太微為中宮有兵入斗口為

貴將相有誅者客星見天市中為貴喪是時

大將軍耿寶中常侍江京樊豐小黃門劉安

與阿母王聖聖子女永等并構譖太子保并

惡太子乳母男廚監邴吉三年九月丁酉廢

太子為濟陰王以北鄉侯懿代殺男吉徙其

父母妻子日南四年三月丁卯安帝巡狩從

南陽還道寢疾至業崩閹后與兄衛尉顯中

常侍江京等共隱匿不令群臣知上崩遣司

徒劉喜等分詣郊廟告天請命載入北宮庚

午夕發喪尊閹氏為太后北鄉侯懿病薨京

等又不欲立保白太后更徵諸王子擇所立

申黃門孫程王國王康等十九人共合謀誅

顯京等立保為天子是為孝順皇帝皆姦人

強臣狂亂王室其於死亡誅戮兵起宮中是

其應古今注曰永建元年二月甲午客星入

天有變氣李郃上書諫曰臣聞天不言照象

以示吉凶挺災變異以為譴誡昔齊桓公遭

虹貫牛斗之變納管仲之謀令齊去婦無近

妃宮桓公聽用齊以大安趙有尹史見月生

齒齒畢大星占有兵變趙君曰天下共一畢

知為何國也下史於獄其後公子牙謀弑君

血書端門如史所言乃月十三日有客星氣

象彗孛歷天市梗河招搖槍梧十六日入紫

宮迫北辰十七日復過文昌泰陵至天船積

水間稍微不見客星一占曰魯星歷天市者

為穀貴梗河三星僭非常泰陵八星為凶喪

紫宮北辰為至尊如占宮廬之內有兵喪之

變千里之外有非常暴逆之憂魯星不得過

歷尊宿行度從疾應非一端恐復有如王阿

母子賤妾之欲居帝旁耗亂政事者誠今有

之宜當抑遠饒足以賤王者權柄及爵祿人

天所重慎誠非阿妾所宜干豫天故挺變明

以示人如不承慎禍至變成悔之靡及也

孝順永建二年二月癸未太白晝見三十九

日古今注曰丁巳月犯閏月乙酉太白晝見

東南維四十一日八月乙巳熒惑入輿鬼太

白晝見為強臣熒惑為凶輿鬼為死喪質星

為誅戮是時中常侍高梵張防將作大匠翟

璜

輔尚書令高堂芝僕射張敦尚書尹就郎姜
 述楊鳳等及兗州刺史鮑就使匈奴中郎將
 張國金城太守張篤敦煌太守張朗相與交
 通漏泄就述棄市梵防輔芝敦鳳就國皆抵
 罪又定遠侯班始尚陰城公主堅得鬪爭殺

堅得坐要斬馬市同產皆棄市

古今注曰其年九月戊寅

有白氣廣三丈長十餘丈從北落師門南至
 平三年二月癸未月犯心後星六月甲子太
 白晝見四年二月癸丑月犯心後星五年閏
 月庚子太白晝見六年彗星出於斗牽牛滅
 於虛危虛危為齊牽牛為吳越故海賊侯於
 會稽山賊捷於濟南五年夏熒惑守氏諸侯

有斬者是冬班始要斬馬市

六年四月熒惑入太微中犯左右執法西北
 方六寸所十月乙卯太白晝見十二月壬申
 客星芒氣長二尺餘西南指色蒼白在牽牛
 六度客星芒氣白為其牽牛為吳越後一年
 會稽海賊曾於等千餘人燒句章殺長吏又
 殺鄞鄞長取官兵拘殺吏民攻東部都尉楊
 列六郡逆賊章何等稱將軍犯四十九縣大
 劫略吏民

陽嘉元年閏月戊子臣昭按郎顛表云十七日巳丑客星氣

白廣二尺長五丈起天苑西南主馬牛為外

軍色白為兵是時敦煌太守徐白使疏勒王

盤等兵二萬人入于真界虜掠斬首三百餘

級烏桓校尉耿畢使烏桓親漢都尉戎未瑰

等出塞鈔鮮卑斬首獲生口財物鮮卑怨恨

鈔遼東代郡殺傷吏民是後西戎北狄為寇

害以馬牛起兵馬牛亦死傷於兵中至十餘

年乃息臣昭案郎顛傳陽嘉元年太白與歲

星合於房心二十一年熒惑失度盈縮併

來涉歷興鬼環繞軒轅古今注曰二年四月

壬寅太白晝見五月癸巳又晝見十一月辛

未又晝見十一月壬寅月犯太白三年十一月

月辛未太白晝見四月乙卯太白熒惑入興

鬼永和元年五月丁卯太白犯牽牛大星

永和二年五月戊申太白晝見八月庚子熒

惑犯南斗斗為異黃帝經曰不其年國有亂

有憂海中占為多火災一

日旱古今注曰九月明年五月吳郡太守行

丞事羊珍與越兵弟葉吏民吳銅等二百餘

人起兵反殺吏民燒宮亭民舍攻太守府太

守王衡距守吏兵格殺珍等又江賊蔡伯流

等數百人攻廣陵九江燒城郭殺都長

三年二月辛巳太白晝見戊子在熒惑西南

光芒相犯辛丑有流星大如斗從西北東行

長八九尺色赤黃有聲隆隆如雷三月壬子

太白晝見六月丙午太白晝見八月古今注

熒惑入太微乙卯太白晝見閏月甲寅辰星入輿

鬼巳酉熒惑入太微乙卯太白晝見古今注

月丁卯月犯輿太白者將軍之官又為西州晝

見陰盛與君爭明熒惑與太白相犯為兵喪

流星為使聲隆隆怒之象也辰星入輿鬼為

大臣有死者熒惑入太微亂臣在廷中是時

大將軍梁商父子秉勢故太白常晝見也其

四年正月祀南郊夕牲中常侍張逵邁政陽

定內署令石光尚方令傅福等與中常侍曹

騰孟賁爭權自帝言騰賁與商謀反矯詔命

收騰賁賁自解說順帝寤解騰賁縛逵等自

知事不從各奔走或自刺解貂蟬投算中逃

亡皆得免其六年征西將軍馬賢擊西羌於

北地謝姑山下父子為羌所沒殺是其應也
四年七月壬午熒惑入南斗犯第三星五年
四月戊午太白晝見八月己酉熒惑入太微
斗為貴相為揚州熒惑犯入之為兵喪其六
年大將軍商薨九江丹陽賊周生馬勉等起
兵攻沒郡縣梁氏又專權於天廷中

六年二月丁巳彗星見東方長六七尺色青

白西南指營室及墳墓星都萌占曰彗星出而中營室天下亂

易改以五色丁丑彗星在奎一度長六尺

未昏見

河圖曰彗星出貫奎庫兵悉出禍在強侯外夷胡應逆首謀也

西北

歷昴畢甲申在東井遂歷輿鬼柳七星張光

炎及三台至軒轅中滅古今注曰五月庚寅

午太白晝見營室者天子常宮墳墓主死彗星起

而在營室墳墓不出五年天下有大喪後四

年孝順帝崩昴為邊兵又為趙羌周馬父子

後遂為寇又劉文荆清河相謝嵩欲立主蒜

為天子嵩不聽殺嵩王閉門距文官兵捕誅

文蒜以惡人所劫廢為尉氏侯又徙為犍陽

都鄉侯薨國絕歷東井輿鬼為秦皆荒所攻
鈔炎及三台為三公是時太尉杜喬及故太
尉李固為梁冀所陷入坐文書死及至注張
為周滅於軒轅中為後宮其後懿獻后以憂
死梁氏被誅是其應也

漢安

古今注曰元年二月壬午歲皇在太一
微中八月癸丑月犯南斗入魁中

年正月己亥太白晝見五月丁亥辰星犯輿

鬼

古今注曰丙辰月入斗中

六月乙丑熒惑光芒犯鎮星

七月甲申太白晝見辰星犯輿鬼為大喪熒

惑犯鎮星為大人忌明年八月孝順帝崩孝

冲

古今注曰建康元年九月己亥太白晝見
韓楊占曰天下有變一日有白衣之會

明年正月又崩

孝質本初元年

古今注曰三月丁丑月入南斗

三月癸丑熒

惑入輿鬼四月辛巳太白入輿鬼皆為大喪

五月庚戌太白犯熒惑為逆謀閏月一日孝

賀帝為梁冀所鴆崩

後漢書志第十一

張泉同胡大用許應斗校正

[Faded bleed-through text from the reverse side of the page]

後漢書志第十二劉昭人注補

天文下桓三十一獻九靈二十一未陰入太微中

孝桓建和元年八月壬寅熒惑犯輿鬼質星

二年二月辛卯熒惑行在輿鬼中三年五月

巳丑太白行入太微右掖門留十五日出端

門丙申熒惑入東井八月巳亥鎮星犯輿鬼

中南星乙丑彗星芒長五尺見天市中東南

指色黃白九月戊辰不見熒惑犯輿鬼為死

喪質星為戮臣入太微為亂臣鎮星犯輿鬼

爲喪彗星見天市中爲質貴人至和平元年
正月甲寅梁太后崩梁冀益驕亂矣
元嘉元年二月戊子太白晝見末興二年閏
月可酉太白晝見時上幸後宮采女鄧猛明
年封猛兄演爲南頓侯後凶歲梁皇后崩梁
冀被誅猛立爲皇后恩寵甚盛
永壽元年三月丙申鎮星逆行入太微中七
十四日去左掖門七月己未辰星入太微中
八月己巳熒惑入太微二

十一日出端門太微天子廷也鎮星爲貴臣
妃后逆行爲匿謀辰星入太微爲大水一曰
後宮有憂是歲雒水溢至津門南陽大水熒
惑留入太微中又爲亂臣是時梁氏專政九
月己酉晝有流星長二尺所色黃白癸巳熒
惑犯歲星爲姦臣謀大將戮
二年六月甲寅辰星入太微遂伏不見辰星
爲水爲兵爲妃后八月戊午太白犯軒轅大
星爲皇后其三年四月戊寅熒惑入東井口

中爲大臣有誅者其七月丁丑太白犯心前
星爲大臣後二年四月懿獻皇后以憂死大
將軍梁冀使太倉令秦宮刺殺議郎邴尊又
欲殺鄧后母宣事覺桓帝收冀及妻壽襄城
君印綬皆自殺誅諸梁及孫氏宗族或徙邊
是其應也

延熹四年三月甲寅熒惑犯輿鬼賀星五月
辛酉客星在營室相傾行生芒長五尺所至
心一度轉爲彗熒惑犯輿鬼賀星大臣有戮

死者五年十月南郡太守李肅坐蠻夷賊攻
盜郡縣取財物一億以上入府取銅虎符肅
背敵走不救城郭又監黎陽謁者燕喬坐賊
重泉令彭良殺無辜皆棄市京兆虎牙都尉
宋謙坐賊下獄死客星在營室至心作彗爲
太喪後四年鄧后以憂死
六年十一月丁亥太白晝見是時鄧后家貴
盛七年七月戊辰辰星犯歲星八月庚戌熒
惑犯輿鬼賀星庚申歲星犯軒轅太星十月

丙辰太白犯房北星丁卯辰星犯太白十二
月乙丑熒惑犯軒轅第二星辰星犯歲星爲
兵熒惑犯質星有戮臣歲星犯軒轅爲女主
憂太白犯房北星爲後宮其八年二月太僕
南鄉侯左勝以罪賜死勝弟中常侍上蔡侯
惲北鄉侯黨皆自殺癸亥皇后鄧氏坐執左
道廢遷于祠官死宗親侍中泚陽侯鄧康河
南尹鄧萬越騎校尉鄧弼虎賁中郎將安鄉
侯鄧魯侍中監羽林左騎鄧德右騎鄧壽昆
陽侯鄧統涪陽侯鄧秉議郎鄧循皆繫暴室
萬魯死康等免官又荊州刺史芝交阯刺史
葛祗皆爲賊所拘略桂陽太守任胤背敵走
皆棄市熒惑犯輿鬼質星之應也
八年五月癸酉太白犯輿鬼質星壬午熒惑
入太微右執法閏月己未太白犯心前星十
月癸酉歲星犯左執法十一月戊午歲星入
太微犯左執法九年正月壬辰歲星入太微
中五十八日出端門六月壬戌太白行入輿

鬼七月乙未熒惑行輿鬼中犯箕星九月辛
亥熒惑入太微西門積五十八日永康元年
正月庚寅熒惑逆行入太微東門留太微中
百六旬出端門七月丙戌太白晝見經天太
白犯心前星太白犯輿鬼箕星有戮臣熒惑
入太微爲賊臣太白犯心前星爲兵喪歲星
入太微犯左執法將相有誅者歲星入守太
微五十日占爲人主太白熒惑入輿鬼皆爲
死喪又犯箕星爲戮臣熒惑留太微中百七

日古爲人主太白晝見經天爲兵憂在大人
其九年十一月太原太守劉瓚南陽太守成
瑁皆坐殺無辜荆州刺史李隗爲賊所拘尚
書郎孟璫坐受金漏言皆棄市永康元年十
二月丁丑桓帝崩太傅陳蕃大將軍竇武尚
書令尹勲黃門令山冰等皆枉死太白犯心
熒惑留守太微之應也
孝靈帝建寧元年六月太白在西方入太微
犯西蕃南頭星太微天廷也太白行其中宮

門當閉大將被甲兵大臣伏誅其八月太傅
陳蕃大將軍竇武謀欲盡誅諸宦者其九月
辛亥中常侍曹節長樂五官史朱瑀覺之矯
制殺蕃武等家屬徙日南比景

熹平元年十月熒惑入南斗中占曰熒惑所
守爲兵亂斗爲吳其十一月會稽賊許昭聚
衆自稱大將軍昭父生爲越王攻破郡縣

二年四月有星出文昌入紫宮蛇行有首尾
無身赤色有光炤垣墻八月丙寅太白犯心

前星辛未白氣如一匹練衝北斗第四星占
曰文昌爲上將貴相太白犯心前星爲大臣
後六年司徒劉群爲中常侍曹節所譖下獄
死白氣衝北斗爲大戰明年冬揚州刺史臧
旻丹陽太守陳寅攻盜賊苴康斬首數千級
光和元年四月癸丑流星犯軒轅第二星東
北行入北斗魁中八月彗星出亢北入天市
中長數尺稍長至五六丈赤色經歷十餘宿
八十餘日乃消於天苑中流星爲貴使軒轅

爲內宮北斗魁主殺流星從軒轅出抵北斗
魁是天子大使將出有伐殺也至中平元年
黃巾賊起上遣中郎將皇甫嵩朱雋等征之
斬首十餘萬級彗除天市天帝將徙帝將易
都至初平元年獻帝遷都長安

三年冬彗星出狼弧東行至于張乃去張爲
周地彗星犯之爲兵亂後四年京都大發兵
擊黃巾賊

五年四月熒惑在太微中守屏七月彗星出

三台下東行入太微至太子幸臣二十餘日

而消下月歲星熒惑太白三合於虛相去各

五六寸如連珠占曰熒惑在太微爲亂臣是

時中常侍趙忠張讓郭勝孫璋等並爲姦亂

彗星入太微天下易主至中平六年宮車晏

駕歲星熒惑太白三合於虛爲喪虛齋地明

年琅邪王據薨

光和中國皇星東南角去地一二丈如炬火
狀十餘日不見占曰國皇星爲內亂外內有

後漢書卷之十一
十
兵喪其後黃巾賊張角燒州郡朝廷遣將討
平斬首十餘萬級中平六年宮車晏駕大將
軍何進令司隸校尉袁紹私募兵千餘人陰
時雒陽城外竊呼并列牧董卓使將兵至京
都共誅中官對戰南北宮闕下死者數千人
燔燒宮室遷都西京及司徒王允與將軍呂
布誅卓卓部曲將郭汜李傕旋兵攻長安公
卿百官吏民戰死者且萬人天下之亂皆自
內發

中平二年十月癸亥客星出南門中大如半
筵五色喜怒稍小至後年六月消占曰爲兵
至六年司隸校尉袁紹誅滅中官大將軍部
曲將吳匡攻殺車騎將軍何苗死者數千人
三年四月熒惑逆行守心後星十月戊午月
食心後星占曰爲大喪後三年而靈帝崩
五年二月彗星出奎逆行入紫宮後三出六
十餘日乃消六月丁卯客星如三升椀出貫
索西南行入天市至尾而消占曰彗除紫宮

天下易主客星入天市為貴人喪明年四月
宮車晏駕中平中夏流星赤如火長三丈起
河鼓入天市抵觸宦者星色白長二三丈後
尾垂屈食頃乃滅狀似枉矢占曰枉矢流發
其宮射所謂矢當直而枉者操矢者邪枉人
也中平六年大將軍何進謀盡誅中官於省
中殺進俱兩破滅天下由此遂大壞亂
六年八月丙寅太白犯心前星戊辰犯心中
大星其日未冥四刻大將軍何進於省中為

諸黃門所殺已巳車騎將軍何苗為進部曲
將吳匡所殺

孝獻初平二年九月蚩尤旗見長十餘丈色
白出角亢之南占曰蚩尤旗見則王征伐四
方其後丞相曹公征討天下且三十年
四年十月孛星出兩角閒東北行入天市中
而滅占曰彗除天市天帝將徙帝將易都是
時上在長安後二年東遷明年七月至雒陽
其八月曹公迎上都許

建安五年十月辛亥有星孛于大梁冀州分也時袁紹在冀州其年十一月紹軍爲曹公所破

七年夏紹死後曹公遂取冀州

九年十月有星孛于東井輿鬼入軒轅太

微
十一年正月星孛于北斗首在斗中尾貫紫

宮及北辰占曰彗星掃太微宮人主易位其後魏文帝受禪

十二年十月辛卯有星孛于鶉尾荆列分也時荆列牧劉表據荆州益州從事周群以荆列牧將死而失土明年秋表卒以小子琮自代曹公將伐荆列琮懼舉軍詣公降

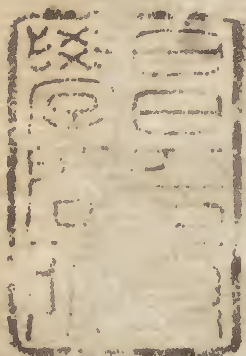
十七年十二月有星孛于五諸侯周群以爲西方專據土地者皆將失土是時益列牧劉璋據益州漢中太守張魯別據漢中韓遂據涼列宋建別據枹罕明年冬曹公遣偏將擊涼列十九年獲宋建韓遂逃于羌中病死其

年秋璋失益列二十年秋曹公攻漢中曹降
十八年秋歲星鎮星熒惑俱入太微逆行留
守帝坐百餘日占曰歲星入太微人主改
二十三年三月孛星晨見東方二十餘日夕
出西方犯歷五車東井五諸侯文昌軒轅后
妃太微鋒炎指帝坐占曰除舊布新之象也
殤帝延平元年九月乙亥隕石陳留四春秋
僖公十六年隕石于宋五傳曰隕星也董仲
舒以爲從高及下之象或以爲庶人惟星隕
民困之象也

桓帝延熹七年三月癸亥隕石右扶風一墜
又隕石二皆有聲如雷

後漢書志第十二

張泉 同胡大用 李荆安 校正



辛丑

