

魏書



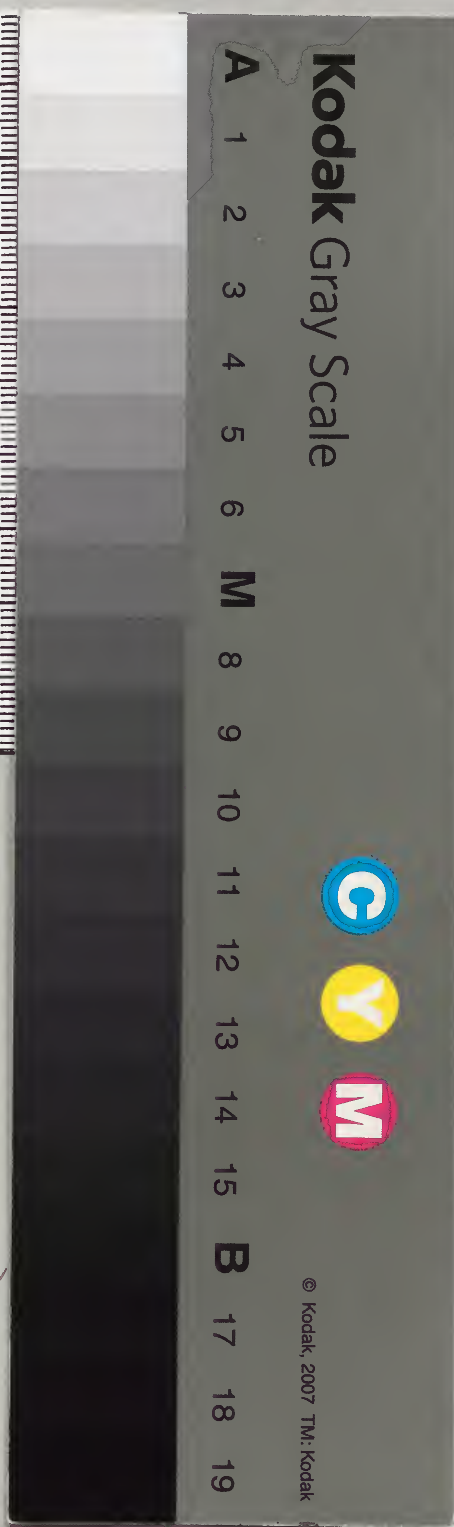
漢書門類		五〇四	五
二〇八	四三	四	四
冊	架	函	號

自百六上
至百六中

內閣文庫		漢	晉
二〇八	五〇四	四	四
函	二〇四	冊	號
一八	五	架	類

內閣文庫	
番號	漢 5045
冊數	20(17)
函號	280 59

十七



魏書卷一百六上

地形志二上第五

淺草文庫

卷一百六上

夏書禹貢周氏職方中畫九州外薄四海析其物土制其疆域此
 蓋王者之規摹也戰國分并秦吞海內割裂都邑混一華夷漢興
 卽其郡縣因而增廣班固考地理焉彪志郡國魏世三分晉又一
 統地道所載又其次也自劉淵石勒傾覆神州僭逆相仍五方淆
 亂隨所跨擗長更相侵食彼此不恒犬牙未足論繡錯莫能比
 魏定燕趙遂荒九服夷翦通僞一國一家遺之度外吳蜀而已正
 光已前時惟全盛戶口之數比夫晉之太康倍而已矣孝昌之際
 亂離尤甚恒代而北盡爲丘墟嶠嶺已西煙火斷絕齊方全趙死
 如亂麻於是生民耗滅且將大半永安末年胡賊入洛官司文簿
 散棄者多往時編戶全無追訪今錄武定之世以爲志焉州郡剝

改隨而注之不知則闕內史及相仍代相泐魏自明莊寇難紛糾
攻伐既廣啟土逾眾王公錫社一地累封不可備舉故總以為郡
其淪陷諸州戶據承熙籍籍無者不錄焉

司州 治鄴城魏武帝國於此太祖天興四年置相州天平元年遷都改

領郡十二

縣六十五

戶三十七萬一千六百七十五

口一百四十五萬九千八百三十五

魏尹 故魏郡漢高祖置二漢屬冀州晉屬司州天興中屬相州天平初改為尹

領縣十三

戶一十二萬二千六百一十三

口四十三萬八千二十四

鄴 二漢屬晉天平初併蕩陰安陽屬之蕩陰太和中置關今罷有西門關祠武城屬臨漳天平初分

鄴併內黃斥丘肥鄉置有鼓山肥鄉城邯鄲城斥丘城列人城鷓鴣陂林臺澤有左部東部北部尉

列人 前漢屬廣平後漢屬晉屬廣平天平初屬昌樂 太和二十一年分魏置永安元 和十九年復天 二年屬治繁陽城

晉屬廣平真君六年併魏 二漢屬趙國晉屬廣平 天平初屬易 陽城 元城 二漢屬

鄴太和二十一年復屬魏 二漢屬 分元城置 易陽 二漢屬趙國晉屬廣平 天平初屬易 陽城 元城 二漢屬

平天平初屬斥章 前漢屬廣平後漢屬鉅鹿晉屬廣平真君 天平初屬易 陽城 元城 二漢屬

陽平郡 魏文帝黃初二年分魏置治館陶城

領縣八

戶四萬七千四百四十四

口十六萬二千七十五

館陶 二漢屬魏郡晉屬有館陶城 清淵 二漢屬郡晉屬有清淵城 樂平 二漢屬東郡晉屬前漢屬清淵 發干 二漢屬東

發干 太和二十一年置 武城 永安中置天平元年 武陽 二漢屬東郡晉屬東郡 陽平 二漢屬東

嘉後併樂平太和二十一年後屬有陽

平城尚城趙簡子陵武溝水白馬淵

廣平郡

漢武帝為平十四宜帝改為廣平國後漢建武中省屬鉅鹿魏文帝黃初二年復改治曲梁城

領縣六

戶二萬三千七百五十

口十萬三千四百三

平恩

二漢屬魏郡晉屬治平恩城有康臺澤

曲安

景明中分平恩置治曲安城

邯鄲

二漢屬趙國晉屬後漢魏真君六年置有紫山

廣平

前漢屬後

汲郡

晉武帝置治城頭

曲梁

前漢屬後漢屬魏晉屬

廣年

前漢屬後漢屬鉅鹿晉屬永嘉和二十年復治廣平城

領縣六

戶二萬九千八百八十三

口十萬二千九百九十七

北修武

孝昌中分南修武置治清陽城有清陽泉馬泉丁公神有河陶河熨斗泉覆釜山五里泉七里殿馬鳴泉重泉郡飛安陽城

南修武

二漢屬河內晉屬有

朝歌

二漢屬河內晉屬有朝歌城在宜陽城

獲嘉

二漢屬河內晉屬後

方城大方山淇水白溝水天井溝苑城新城伏羲祠

山陽

二漢晉屬河內後屬有沁陽城南北二武陽城

獲嘉

二漢屬河內晉屬後

省太和二十三年復沿新洛城有獲嘉城

廣宗郡

太和十一年立尋罷孝昌中復

領縣三

戶一萬三千二百六十二

口五萬五千八百九十七

廣宗

後漢屬鉅鹿晉屬安平中與中上南北並宗尋罷後屬有廣宗城建始城建德城

武強

真君三年併信都太和經後漢晉屬

東郡

秦置治滑臺城晉改為濮陽後復天興中置兗州太和十八年改

領縣七

戶三萬五百二十一

口十萬七千七百一十七

東燕 二漢屬晉屬濮陽後屬
平昌 孝昌四年分白馬置治平昌城
白馬 二漢屬晉屬濮陽後屬有涼城有朝溝白馬樊城凡豪城
涼城 有

城南中城交 二漢晉屬陳留後屬有駿棗城
西王母祠 西秦 肺山白沙淵望氣臺五馬淵
垣城衛靈 長樂 武泰初分涼
公祠龍城 城置有盤

北廣平郡 水安中分廣平置

領縣三

戶一萬六千六百九十一

口九萬一千一百四十八

南和 前漢屬廣平後漢屬鉅鹿晉屬後併任太和二十年復有左陽亭沙陵南和城一名嘉和城安豐城任廣平鄉城宛鄉城豐城張相祠

襄國 秦為信都項羽更名二漢屬趙國晉屬後併任太和二十年復有襄國城

林慮郡 永安元年置

領縣四

戶一萬三千八百二十一

口五萬二千三百七十二

林慮 二漢屬山內晉屬汲郡前漢各隆慮後漢避殤帝名改焉
臨淇 天平初分朝歌林慮共
真君六年併郡太和二十一年復有陵陽河東流為垣
縣置有王莽嶺源河東

流為淇有黎川 二漢屬河內晉屬汲天中屬有星城凡城卓水
相領黎城淇城 共 二漢屬河內晉屬汲天中屬有星城凡城卓水
陂栢栢門山桓門水南流名太清水有檐山白鹿山
魏德 天平二年分朝歌置有累山冷泉

頓丘郡 晉置

領縣四

戶一萬七千一十二

口八萬七千六十二

頓丘 太和中併汲郡餘民在畿外者景明中置有魚陽縣帝頡頏家帝學冢
衛國 二漢屬東郡晉屬漢曰觀後漢光武攻有衛國城衛康叔冢子路冢柎曠冢孔悝冢衛輒冢衛靈公臨邑 真君三年併衛國太和十九年復有官城黃城衛新臺昌鄉水

陰安 二漢屬魏郡晉屬真君三年併衛國太和十九年復有陰安城審食其冢

濮陽郡 晉置與天與中屬兗州太和十二年屬齊州孝昌末又屬西兗天平初屬

領縣四

戶一萬八千六百六十四

口五萬五千五百一十二

廩丘 前漢屬東郡後漢屬濟陰晉屬 濮陽 二漢屬東郡晉屬 城陽 二漢晉屬濟陰後漢屬有瓠子河雷澤 鄆城 二漢屬濟

黎陽郡 孝昌中分汲郡置 黎陽城

領縣三

戶一萬一千九百八十

口五萬四百五十七

黎陽 二漢晉屬魏郡後罷孝昌中復屬有黎陽山 東黎 永安元年分黎陽置 頓丘 二漢屬東郡晉屬頓丘太和十八年屬汲後屬永安元年分入內黃天中罷

領縣四

戶二萬六千三十三

口十二萬三千六百七十

清河 二漢晉屬前漢曰厓後漢安帝改爲甘陵晉改有河城 貝丘 二漢晉屬 侯城 太和十三年置有侯城 武城 二漢晉曰東武城屬後改有武城有

定州 太祖皇始二年置安州天興三年改

領郡五

縣二十四

戶一十七萬七千五百一

口八十三萬四千二百七十四

中山郡 漢高帝置景帝三年改爲國後改

領縣七

戶五萬二千五百九十二

口二十五萬五千二百四十二

盧奴 州郡治二漢屬世祖神麈中置新成 上曲陽 前漢屬常山後漢屬晉屬常山真君七年併新市景明元年復屬有 新市 二漢晉屬有蘭相如 毋極 二漢屬晉罷

黃魏昌 二漢晉屬前漢曰苦陘後漢章帝改 新市 二漢晉屬有蘭相如 毋極 二漢屬晉罷

復治毋極城
有新城廉臺
常山郡 漢高帝置曰恒山郡文帝諱恒改為常山後漢建武中以其定郡屬焉孝章建初中為淮陽永元二年復

領縣七

戶五萬六千八百九十

口二十四萬八千六百二十二

九門 二漢至一屬有常山城九門城有安樂里 魏趙神受陽壘明臺神 真定 前漢屬真定國後漢晉屬故東 行唐 二漢晉曰南行唐屬

後改太和十四年置唐郡二十一年罷郡立肥平 移積乾城治唐城 蒲吾 二漢晉屬有所山 有嘉陽城 靈壽 二漢晉屬有所山 井陘 二漢晉屬

石邑 前漢後漢罷晉復屬 石邑城

鉅鹿郡 後漢建武中置 鉅鹿郡 省 屬 國屬焉

領縣三

戶二萬七千一百七十二

口二十三萬二百三十九

曲陽 二漢晉屬趙國曰下曲陽後改有臨平城真鄉城曲鄉城有堯祠青丘 亭城 前漢屬真定後漢屬晉罷 郟 二漢晉屬有

有西門趙君神有青丘 牛丘黃丘馳丘靈丘

博陵郡 漢桓帝立

領縣四

戶二萬七千八百一十二

口二十三萬五千七

饒陽 前漢屬涿後漢屬安平晉屬有曾口城博陵城三良神饒陽城 安平 前漢屬涿後漢屬安平晉屬 治安平城有樓女貴人神 深澤 前漢屬涿後漢屬安平晉屬

屬二漢晉曰南深澤 後改有女媧神祠 安國 二漢屬中山晉屬 真君七年併深澤 景明二年復有 鹽石淵安國城

北平郡 孝昌中分中山置治北平城

領縣三

戶一萬三千三十四

口六萬五千一百二

蒲陰

二漢晉屬中山前漢曰曲逆章帝改

北平

二漢晉屬中山有北平城木門城

望都

二漢晉屬中山有高昌城朝陽城伊

祁山有堯神孫山

冀州

後漢治高邑袁紹曹操為冀州治鄴魏晉治信都晉世邵續治厭次慕容垂治信都皇始二年半信都仍置

領郡四

縣二十一

戶一十二萬五千六百四十六

口四十六萬六千六百一

長樂郡

漢高帝置為信都郡景帝二年為長樂郡國明帝更名樂成安帝改曰安平晉曰改

領縣八

戶三萬五千六百八十三

口十四萬三千一百四十五

堂陽

前漢屬鉅鹿後漢晉屬安平國後屬有荆丘

棗強

前漢屬清河後漢罷晉復屬廣川神瑞二年併廣川太和二十二年後屬有棗城

扶柳

前漢屬後漢屬廣川神瑞二年併廣川太和二十二年後屬有棗城

廣川

前漢屬廣川神瑞二年併廣川太和二十二年後屬有素盧城

南宮

前漢屬廣川後屬

信都

二漢晉屬有武陽城安城辟陽城

下博

二漢晉屬

渤海郡

漢高帝置世祖初改為滄水郡太和二十一年復

領縣四

戶三萬七千九百七十二

口一十四萬四百八十二

南皮

一漢晉屬有渤海城

東光

二漢晉屬脩前漢晉屬號脩後改有董仲舒祠

安陵

晉置渤海

武邑郡

晉武帝置

領縣五

戶二萬九千七百七十五

口一十四萬四千五百七十九

武遂

前漢屬河間後漢晉屬安平後屬

阜城

前漢屬渤海後漢屬安平晉屬渤海後屬有弓高城

灌津

前漢屬信都後漢晉屬安平後屬有竇氏冢

武強

前漢屬信都後漢晉屬安平後屬

武強

神光二年併武邑太和十八年復有武強淵

長子

二漢晉屬容所郡有廉山濁漳出焉有長子城廛城何城幸城長灣水東流至梁川

頭山水北流人

壺關

二漢晉屬後罷太和十三年復有羊腸坂靜林山鶴鳴嶺一名大山有赤

墓五

寄氏

二漢晉屬晉景明元年復改有荷氏城三想山北有水源出蒲谷東南流

龍洞 普泰中分長子寄氏置有

鄉郡

石勒分七營置武鄉郡後罷延和二年置

領縣四

戶一萬六千二百一十

口五萬五千九百六十一

陽城

二漢晉屬上黨曰涅永安中改有襄垣二漢晉屬上黨有五音郡郡治晉屬上黨

樂平郡

後漢獻帝置真君九年治太原孝昌二年復治沾城

領縣三

戶一萬八千二百六十七

口六萬八千一百五十九

遼陽

晉屬真君九年併鄉孝昌二年復有黃澤嶺遼陽城樂平晉屬真君九年併治孝昌二年復有象山祠沾嶺八賦嶺石安前漢屬太原後罷

孝昌六年後故名上艾後改有井

襄垣郡

建義元年置治襄垣城

領縣四

戶七千五百一十三

口三萬六千五百六十七

襄垣

郡治建義元年分鄉郡之襄垣置有安民城襄垣城五原建義元年分鄉郡之銅鞮置建義元年分上黨之屯

瀛州

太和十一年分定州河間高陽冀州章武浮陽置治趙都軍城

領縣三

戶十萬五千五百四十九

口四十五萬一千五百四十二

高陽郡 晉置高陽國後改

領縣九

戶三萬五百八十六

口十四萬一百七

高陽 前漢屬涿後漢屬河間國晉復有郝神高陽城 博野 武城中鄉城 豸蟲吾 前漢屬涿後漢屬中山晉屬易

前漢屬涿漢晉 扶輿 前漢屬涿後漢罷晉復屬前漢 新城 二漢晉曰北新城前漢 樂鄉 屬中山後漢屬涿晉

河間後屬有易京 永寧 有班姬神 清苑 高祖太和元年分新城置

章武郡 晉置章武國後改

領縣五

戶三萬八千七百五十四

口十六萬二千八百七十

成平 前漢屬渤海後漢屬河間國 平舒 前漢屬渤海後漢屬河間國晉屬一漢晉曰 東州 後屬治京城有平城樂平城

前漢屬渤海後漢屬河 文安 前漢屬渤海後漢屬河間國晉 西章武 正光中分滄州章武置有章武城

河間郡 漢文帝置河間國後漢光武併信都

領縣四

戶三萬五千八百九

口十四萬八千五百六十五

武垣 前漢屬涿郡後漢晉 樂城 二漢晉屬治河間城 中水 前漢屬涿郡後漢晉屬 鄭 後漢晉屬

城鄭 屬有武垣城小陵城

殷州 孝昌二年分定相二州置治廣阿

領郡三

縣十五

戶七萬七千九百四十三

口三十五萬七千一十六

趙郡

秦郡鄴漢高帝為趙國景帝又為邯鄲後漢建武中復後改

領縣五

戶三萬一千八百九十九

口一十四萬八千三百一十四

平棘

二漢屬常山晉屬有平棘城

房子

二漢屬常山晉屬有房子城回車城平州城漳洪

元氏

二漢屬常山晉屬有元氏城大嶺山

高邑

二漢屬常

鉅鹿郡

永安二年分定州鉅鹿置治舊楊城

領縣四

戶一萬三千九百九十七

口五萬八千五百四十九

廩陶

二漢晉屬治廩陶城有沃州城

宋子

二漢屬後罷永安二年復治宋子城

西經

永安二年分經縣置有邑城三女神

廩遙

永安二年分廩陶置治楊

城有歷城

南趙郡

太和十一年為南鉅鹿屬定州十八年屬相州後改孝昌中屬

領縣六

戶三萬二千四十六

口十五萬一百一十二

平鄉

晉屬後罷景明二年復治鉅鹿城有平鄉城

南樂

二漢屬鉅鹿晉罷後復真君六年併相入太和二十一年復有南樂城

鉅鹿

二漢晉屬鉅鹿後屬

人

二漢晉屬有栢人城栢鄉城

廣阿

前漢屬鉅鹿後罷太和十三年復有廣阿城堯臺大陸以銅馬祠

中丘

前漢屬常山後漢晉屬趙國晉亂罷太和二十一年復有

中丘城伯陽城鵲山祠

滄州

熙平二年分瀛冀二州置治饒安城

領郡三

縣十二

戶七萬一千八百三

口二十五萬一千八百七十九

浮陽郡 太和十一年分渤海章武置屬州景明初併章武熙平二年復

領縣四

戶二萬六千八百八十八

口九萬八千四百五十八

饒安 二漢晉屬渤海前漢曰千童帝改有無棣溝西鄉茅焦家 浮陽 治二漢晉屬渤海西接漳水水入焉今謂之合口有浮水 高城 二漢晉屬渤海治高

城有平津鄉興和中紹流民立東西河郡 樂陵郡 武定末罷 章武 二漢屬渤海晉屬章武後屬治章武城有漢武帝臺漳水入海有沽水大家姑祠俗云海神或云麻姑神

樂陵郡 晉為國後改

領縣四

戶二萬四千九百九十八

口八萬五千二百八十四

樂陵 郡治二漢屬平原後屬魏初置義興郡晉太和中罷有樂陵城東鄉城白麻泉神 陽信 二漢屬渤海晉屬治陽信城有鹽山神祠 厭次 二漢屬平原後漢曰富平

孝明改晉屬治馬領城有蒲臺祠有富城 濕沃 前漢屬千乘國後罷晉復屬治鄒績居之號邵城中有鐵柱神羊闌城 亂城有故關閣延鄉城后父城

安德郡 中興初分樂陵置太昌初罷天平初復治般界

領縣四

戶一萬九千九百二十五

口六萬八千一百三十七

般 二漢晉屬平原後屬渤海熙平中屬樂陵後屬治般城有故般河 重合 二漢晉屬渤海正平元年併安陵太和十八年復後屬渤海熙平中屬樂陵後屬治重合城有苑康冢

敬通 重平 前漢屬渤海後罷孝昌中復屬有歐陽欽冢 平昌 二漢屬平原後漢晉曰西平昌後罷太和二十二年復屬渤海熙平中屬樂陵後屬治平昌城

肆州 治九原天賜二年為鎮貞君七年置州

領郡三

縣十一

戶四萬五百八十二

口一十八萬二千六百二十三

永安郡 後漢建安中置新與郡永安中改

領縣五

戶二萬二千七百四十八

口一十萬四千一百八十五

定襄

前漢屬定襄後漢屬雲中晉屬新興真君七年併雲中九原晉昌屬焉永安

陽曲

二漢晉屬

太原永安中屬有

平寇

真君七年併三堆朔方定陽屬焉

蒲子

始光三年置真君七年併平河屬焉永安中屬有索山祠

驢夷

二漢屬太原曰慮虎首罷太和十年復改永安中屬有思陽城驢夷城倉城代王神祠

秀容郡

永興二年置真君七年併肆盧敷城二郡屬焉

領縣四

戶一萬一千五百六

口四萬七千二十四

秀容

永興二年置有秀容城原平城肆盧城石鼓山神女郎神金山神護君神風神

石城

永興二年置有大頽石神

肆盧

治新會城真君七年併三會屬焉有清天

神大羅山臺

敷城

始光初置郡真君七年改治敷城有石谷山亞角神車輪泉神

鴈門郡

秦置光武建武十五年罷二十七年復天興中屬司州太和十八年屬

領縣二

戶六千三百二十八

口二萬四百三十四

原平

前漢屬太原後漢晉屬有陰館城樓煩城廣武城龍淵神亞澤神

廣武

前漢屬太原後漢晉屬有東西二平原

幽州

治薊城

領郡三

縣十八

戶二萬九千五百八十

口一十四萬五百三十六

燕郡

故燕漢高帝為燕國昭帝改為廣陽郡宣帝更為國後漢光武併上谷和帝永元六年復為廣陽郡晉改為國後改

領縣五

戶五千七百四十八

口二萬二千五百五十九

蒯二漢屬廣陽晉屬有燕昭王陵廣陽二漢屬廣陽晉屬有廣陽城良鄉二漢屬涿晉屬范陽後屬治良鄉城有大房山神軍都

前漢屬七谷後漢屬廣陽晉屬有觀石山軍都尉曰平城

范陽郡漢高帝置涿郡後漢章帝改

領縣七

戶二萬六千八百四十八

口八萬八千七百七

涿二漢屬涿晉屬有固安城固安二漢屬涿晉屬有固安城范陽二漢屬涿晉屬有長安城范陽城梁門長鄉晉屬

城前漢屬涿後漢屬涿晉屬方城屬有臨鄉城方城韓侯城容城前後漢屬涿晉屬後罷太和中復道二漢屬涿晉屬有遼城南北二道城

漁陽郡秦始皇置直真君七年併北平郡屬焉

領縣六

戶六千九百八十四

口二萬九千六百七十

雍奴二漢屬晉屬郡國後屬真君七年併泉州屬有泉州城雍奴城潞二漢屬晉屬燕國後屬真君七年併安樂平谷屬焉有樂山神無終二漢晉屬右北平

山二漢屬晉屬郡國後復有魚漁陽二漢屬晉屬郡國後復有魚土垠二漢晉屬右北平後屬有北平城徐無二漢晉屬右北平後屬有徐無城

晉州孝昌中置唐州建義元年改治白河城

領郡十二

戶二萬八千三百四十九

口一十萬三千九

平陽郡晉分河東置真君四年置東雍州太和十八年罷改置

領縣五

戶一萬五千七百三十四

口五萬八千五百七十二

禽昌二漢屬河東晉屬即漢晉之北屈也神麴元年世祖禽赫連昌仍置禽昌郡真君二年改七年併永安屬焉有乾城郭城平陽二漢屬河東晉屬真君七年治真君六年併禽昌

太和十一年復有晉永襄陵二漢屬河東晉屬治襄陵城臨汾二漢屬河東晉屬真君七年併泰平太和十一年復泰平真君七年置有

高粱城龍子城堯廟

泰平城
齊城

北絳郡 孝昌三年
置治絳

領縣二

戶一千七百四十

口六千二百九十二

新安

二漢屬何唐晉屬河南
後龍孝昌二年復後屬

北絳

二漢屬河東晉屬平陽二漢晉
曰絳後龍太和十二年復改屬

永安郡

建義元年
治永安城

領縣二

戶二千九百三十二

口一萬五百四十

永安

一漢屬河東晉屬平陽前漢曰彘順帝改真君七年
併禽昌正始二年復屬治仇池壁有霍山祠趙城

楊

二漢屬河東晉屬平陽後龍太
和二十一年復後屬治楊城有

岳陽山
東明神

北五城郡 興和二年
年置

領縣三

戶二百一十二

口八百六十四

平昌

興和二年
年置

石城

興和二年
年置

北平昌

興和二年
年置

定陽郡

興和四年
年置

領縣三

戶四百九十八

口一千九百四十一

平昌

興和四年
年置

西五城

興和四年
年置

敷城郡

天平四年
年置

領縣一

戶九十

口三百五十九

敷城 天平四年置

河西郡 天平四年置

領縣一

戶二百五十六

口一千一百四十四

夏陽 天平四年置

五城郡 天平中置

領縣三

戶四百一十一

口一千六百一十八

北棗 天平二年置 南棗 天平二年置 永安 元象元年置

西河郡 舊汾州西河民孝昌二年為胡賊所破遂居平陽界還置郡

領縣三

戶一千七百六十一

口四千九百九十七

永安 孝昌中置 隰城 孝昌中置 介休 孝昌中置

冀氏郡 建義元年割平陽郡置

領縣二

戶一千三百二

口五千三百一十六

冀氏 建義元年割禽昌襄陵置有冀氏城 合陽 建義元年置有合陽城

南絳郡 建義初置 治會交川

領縣二

戶八百三十六

口二千九百九十一

南絳 太和十八年置屬 正平郡建義初屬 小鄉 建義元年罷 有小鄉城

義寧郡 建義元年置 治孤遠城

領縣四

戶二千四百七十八

口八千四百六十六

團城 建義元年置 治陶谷川 義寧 建義元年 分禽昌置 安澤 建義元年置 沁源 建義元年 置郡治

懷州 天安二年置太和十 八年罷天平初復

領郡二

縣八

戶二萬一千七百四十

口九萬八千三百一十五

河內郡 漢高 帝置

領縣四

戶九千九百五

口四萬二千六百一

野王 二漢晉屬州郡治 有太行山華岳神 沁水 二漢晉屬治沁 城有沁水濟水 河陽 二漢晉屬後 罷孝昌中復 車軹城右 軹關

武德郡 天平初分 河內置

領縣四

戶一萬一千八百三十五

口五萬五千七百一十四

平臯 二漢晉屬河內有平 臯陂平臯城安昌城 温 二漢晉屬河 內有温沮水 懷 二漢晉屬河內 有長陵城懷城 州 二漢晉屬河內 雍城中都城金城

建州

慕容永分上黨置建興郡真君九年省和平五年復永安中罷郡置州治高都城

領郡四

縣十

戶一萬八千九百四

口七萬五千三百

高都郡

永安中置

領縣二

戶六千四百九十九

口二萬七千六百三十五

高都

二漢晉屬上黨晉罷後屬武斬關

長平郡

領縣二

戶五千四百一十二

口一萬二千七百七十八

高平

永安中置治高平城

安平郡

領縣二

戶五千六百五十八

口一萬九千五百五十七

端氏

二漢屬河東晉屬平陽後屬

泰寧郡

孝昌中置及縣

領縣四

戶一千三百三十五

口五千三百三十

東永安

西河

西濩澤

高延

汾州

延和三年為鍾太和十二年置州治蒲子城孝昌中陷移治西河

領郡四

縣十

戶六千八百二十六

口三萬一千二百一十

西河郡

漢武帝置晉亂罷太和八年復治茲氏城

領縣三

戶五千三百八十八

口

隰城

二漢晉屬太延中改為什星軍太和八年復有虞城陽城

介休

二漢屬太原晉屬晉亂罷太和八年復有木瓜山鄆城有郭林宗墓介休城太岳山祠

永安

吐京郡

真君九年置孝昌中陷寄治西河

領縣二

戶三百八十四

口一千五百一十三

新城

世祖名嶺東太和二十一年改

吐京

世祖名嶺西太和二十一年改

五城郡

正平二年置孝昌中陷寄治西河

領縣三

戶二百五十七

口一千一百一

五城

世祖名京軍太和二十一年改有鷄亭

平昌

世祖名刑軍太和二十一年改有白馬谷

石城

世祖為定陽太和二十一年改

定陽郡

舊屬東雍州延興四年分屬焉孝昌中陷寄治西河

領縣二

戶七百九十七

口三千二百八

定陽 延興四年置 昌寧 延興四年置

東雍州 世祖置太和初復

領郡三

縣八

戶六千二百四十一

口三萬四百

邵郡 皇興四年置郡上郡太和

領縣四

戶五十二

口一百五十八

白水 有馬頭山 清廉 有清廉山 萇平 有王屋山 西太平

高涼郡

領縣二

戶四千四百四十五

口二萬一千八百五十三

高涼 太和十一年分龍門置 龍門 故皮氏二漢屬河東晉屬平陽真君七年改屬有臨汾城

正平郡 故南太平郡元年改

領縣二

戶一千七百四十四

口八千三百八十九

聞喜 二漢晉屬河東 曲沃 太和十一年置

安州 皇興二年置治方城天平中

領郡三

縣八

戶五千四百五

口二萬三千一百四十九

魏書百六上

密雲郡 皇始二年置 治提攜城

領縣三

戶二千二百三十一

口九千一十一

密雲 真君九年併 要陽 前漢屬 陽後漢晉 罷後復置 桃花山 白檀 治

廣陽郡 延和元年置 益州 真君二年改為郡

領縣三

戶二千八

口八千九百一十九

廣興 延興二年置 真君九年併 恒山 屬 燕樂 州郡 治延和九年置 方城 普泰元年置

安樂郡 延和九年置 交州 真君二年罷州置

領縣二

戶一千一百六十六

口五千二百一十九

土垠 真君九年置 安市 漢晉屬 遼東 真君九年併 當平 屬焉

義州 興和二年置 寄 治汲郡 陳城

領郡七

縣十九

戶三千四百二十八

口一萬六千七百六十四

五城郡 永安中置 屬司州 太平中 屬北 豫州 武定五年屬

領縣三

戶二千一百

口一萬七千六十九

隰城 永安中置 有鳳皇 臺安 鄆神 皇侯神 介休 永安中置 五城 永安中置

泰寧郡興和
中置

領縣三

戶二百二十八

口二千一百二十七

泰寧興和
中置義興興和
中置邵陽興和
中置

新安郡興和
中置

領縣三

戶三百九十四

口一千五百九十五

西垣興和
中置新安興和
中置東垣興和
中置

澠池郡興和
中置

領縣三

戶一百六十六

口八百二十八

北澠池興和
中置俱利興和
中置西新安興和
中置

恒農郡興和
中置

領縣三

戶九十三

口五百四十三

恒農興和
中置北邲興和
中置嶠興和
中置

宜陽郡興和
中置

領縣三

戶一百六十九

口六百八十六

宜陽興和中置南澠池興和中置金門興和中置

金門郡興和中置

領縣一

戶二百七十八

口一千二百一十七

北陸興和中置

南汾州

領郡九

縣十八

戶一千九百二十二

口七千六百四十八

北吐京郡

領縣四

戶八十八

口三百五十一

平昌

北平昌

石城

吐京

西五城郡

領縣三

戶二百四十七

口一千一百一十八

西五城

昌寧

平昌

南吐京郡

領縣一

戶三十二

口七十三

新城

西定陽郡

領縣一

南定陽縣 戶四十二

西定陽縣 口二百四十四

洛陵 口一千一百一十八

定陽郡

領縣一

西定陽縣 戶五十四

南定陽縣 口二百九十九

永寧

北鄉郡

口八十八

領縣二

戶二百九

口七百五十九

龍門

汾陰

五城郡

領縣二

戶二百一十四

口八百八十四

五城

平昌

中陽郡

領縣二

戶四百六十八

口二千六百三十七

洛陵 昌寧

龍門郡

領縣二

戶五百七十八

口二千四百九十六

西太平 汾陽

南營州 考昌中營州陷永熙二年置寄治英雄城

領郡五

縣十一

戶一千八百一十三

口九千三十六

昌黎郡 永興中置

領縣三

戶五百九

口二千六百五十八

龍城 永熙中置 廣興 永熙中置 定荒 興和

遼東郡 永熙中置

領縣二

戶五百六十五

口二千六百三十四

太平 永熙中置 新昌 永熙中置

建德郡 永熙中置

領縣二

戶一百七十八

口八百一十四

石城永熙中置廣都興和中置

營丘郡天平四年置

太平領縣三

戶五百一十二

口二千七百二十七

富平天平四年置永安元象中置帶方元象中置

樂良郡天平四年置

領縣一

戶四十九

口二百三

永樂興和二年置

東燕州太和中分相州東部置燕州孝昌中陷天平中領流民置寄治幽州宜都城

領郡三

縣六

戶一千七百六十六

口六千三百一十七

平禺郡孝昌中陷天平中置

領縣二

戶四百五十

口一千七百一十三

方言天平中置昌平天平中置有龍泉

上谷郡天平中置

領縣二

戶九百四十二

口三千九十三

平舒 孝昌中陷 居庸 孝昌中陷

徧城郡 武定元年置

領縣二

戶三百七十四

口一千五百一十三

廣武 武定元年置 沃野 武定元年置

營州 治和龍城大延二年為鎮真君五年改置永安末陷天平初復

領郡六

縣十四

戶一千二十一

口四千六百六十四

昌黎郡 晉分遼東置真君八年併冀陽屬焉

領縣三

戶二百一

口九百一十八

龍城 真君八年併柳城昌黎棘城屬焉有堯祠榆垣城狼水

廣興 真君八年併徒何永樂燕昌屬焉 定荒 正光末置有鹿頭山松山

建德郡 真君八年置治白狼城

領縣三

戶二百

口七百九十三

石城 前漢屬右北平後屬真君八年併遼陽路大樂屬焉有白鹿山祠 廣都 真君八年併白狼建德 陽武 正光末置有三合城

遼東郡 秦置後罷正光中復治固都城

領縣二

戶一百三十一

口八百五十五

襄平

二漢晉屬後罷正光中復有青山

新昌

二漢晉屬後罷正光中復

樂良郡

前漢武帝置二漢晉曰樂浪後改罷正光末復治連城

領縣二

戶二百一十九

口一千八

永洛

正光末置有鳥山

帶方

漢屬晉屬帶方後罷正光末復屬

冀陽郡

真君八年併昌黎武定五年復

領縣二

戶八十九

口二百九十六

平剛

柳城

管丘郡

正光末置

領縣二

戶一百八十二

口七百九十四

富平

正光末置永安

正光末置

平州

晉置治肥如城

領郡二

縣五

戶九百七十三

口三千七百四十一

遼西郡

秦置

領縣三

戶五百三十七

口一千九百五

肥如 二漢晉屬有孤竹山祠禱石 陽樂 二漢晉屬真君七年併令支合資屬 海陽 二漢晉屬有橫

山新婦山清水

北平郡 秦置

領縣二

戶四百三十

口一千八百三十六

朝鮮

二漢晉屬樂浪後罷延和元年徙朝鮮民於肥如復置屬焉

新昌

前漢屬涿後漢晉屬遼東後屬有盧龍山

恒州

天興中置司州治代都平城太和中改孝昌中陷天平二年置治肆州秀容郡城

領郡八

縣十四

代郡

秦置孝昌中廢天平二年置

領縣四

平城 二漢晉屬 太平

武周

二漢屬鴈門 永固

善無郡

天平二年置

領縣二

善無

前漢屬鴈門後漢屬定襄後屬

沃陽

梁城郡

天平二年置

領縣二

參合

前漢屬代後漢晉罷後復屬

檀鴻

一本作祗鴻

繁峙郡

天平二年置

領縣二

崞山

二漢晉曰崞屬鴈門後改屬

繁峙

二漢晉屬鴈門後改屬

高柳郡

永熙中置

領縣二

安陽二漢曰東安陽屬代郡晉屬後改屬高柳二漢屬代郡晉罷後復屬

北靈丘郡天平二年置

領縣二

靈丘前漢屬代後漢晉罷後復屬莎泉

內附郡天平二年置

靈丘郡天平二年置

朔州本漢五原郡延和二年置為鎮後改為懷朔孝昌中改為州後隋今寄治并州界

領郡五

縣十三

大安郡

領縣二

狄那 捍殊

廣寧郡

領縣二

石門 中川

神武郡

領縣二

尖山 殊頽

太平郡

領縣三

太平 太清 永寧

附化郡

領縣四

附化 息澤 五原 廣牧

雲州舊置朔州後隋永熙中改寄治并州界

領郡四

縣九

盛樂郡 永熙中置

領縣二

歸順 永興中置 還安 永熙中置

雲中郡 秦置

領縣二

延民 永興中置 雲陽 永熙中置

建安郡 永熙中置

領縣二

永定 永熙中置 永樂 永熙中置

真興郡 永熙中置

領縣三

真興 永熙中置 建義 永熙中置 南恩 永熙中置

蔚州 永安中改懷荒禦夷二鎮置寄治并州鄆縣界

領郡三

縣七

始昌郡 永安中置

領縣二

于門 永安中置 蘭泉 永安中置

忠義郡 永安中置

領縣二

葦池 永安中置 楊柳 永安中置

附恩郡 天平中置

領縣三

西涼 天平中置 利石 天平中置 化政 天平中置

顯州 永安中置治汾州六壁城

領郡四

縣四

定戎郡 永安中置治瓜城

領縣一

零山 永安中置 陽林 永安中置

建平郡 永安中置州治

領縣一

昇原 永安中置 赤谷 永安中置

真君郡 天平中置治東多城

武昌郡 武定四年置治團城

廓州 武定元年置治肆州敷城界郭城

領郡三

廣安郡 武定元年置

永定郡 武定元年置

建安郡 武定元年置

武州 武定元年置治鴈門川武定三年始立州城

領郡三

縣四

吐京郡 武定八年置

領縣二

吐京 武定三年置 新城 武定三年置

齊郡 武定元年置州治

領縣二

昌國 武定元年置 安平 武定元年置

新安郡 武定元年置

魏書卷六上

西夏州 寄治并州界

領郡二

太安郡

神武郡

寧州 興和中置寄治汾州介伏城

領郡四

武康郡 武定四年置治東多城

靈武郡 武定元年置

初平郡 武定元年置

武定郡 武定元年置

靈州 太延二年置薄骨律鎮孝昌中改後隋屬西天平中置寄治汾州隰城縣界郡縣闕

前自恒州已下十州永安已後禁旅所出戶口之數並不得知

西夏... 永安已後... 戶口之數... 並不得知

Vertical columns of text on the left page, including a large number '一百六十五'.

魏書卷一百六上 地形志二上第五終
常山郡注云後漢建初中為淮陽永元二年復今案後漢書章帝建初四年四月徙常山王嗣為淮陽王和帝永元三年五月紹封故淮陽王嗣子嗣為常山王晉書云徙淮陽王以汝南之新安西華並淮陽國歸自常山徙淮陽非改常山為淮陽蓋魏收之誤

魏書卷一百六中

西州屯田
氏國而南

地形志二中第六

兗州後漢治山陽昌邑魏晉治丘劉義隆治瑕丘魏因之

領郡六

縣三十一

戶八萬八千三十二

口二十六萬六千七百九十一

泰山郡漢高帝置

領縣六

戶二萬六千八百

口九萬一千八百七十三

鉅平

二漢晉屬治平樂城有亭亭山祠霍

奉高

二漢晉屬有岳祠正符山

交山岱

博平

二漢晉曰博平屬後改有博

平城防城龍山祠野首

羸

二漢晉屬有馬耳山祠汶水出焉唐羸城銅冶山

牟

州城牟

梁汶

有羸襄澤

及古閣

徂來山在北梁父城龜山
羊續碑貞女山祠雲母山

魯郡 秦置為薛郡高后改
為魯國皇興中改

領縣六

戶一萬五千一百六十

口四萬七千三百二十九

魯 二漢晉屬有牛首亭五父衢尼丘山房山魯城叔梁紇廟孔子
水季武子臺顏母祠魯昭公臺伯禽魯文公冢魯恭王陵

新南山嶠山春 二漢晉屬有叔梁紇城汶陽城 鄒 紇城嶧山鄒山 陽平 劉駿置魏因
之有滕城 新 前漢屬東海後罷

高平郡 故梁國漢景帝分為山陽國
武帝改為郡晉武帝更名

領縣四

戶一萬一千一百二十四

口二萬五千八百九十六

高平 二漢屬山陽晉屬前漢費也後漢章帝更各有光
水千秋城胡陸城齊城高平山承雀山伏羲廟 方與 二漢屬山陽晉
屬有方與城 金鄉 後漢屬

屬有金鄉山 平陽 二漢晉曰南平陽漢屬山陽
晉屬有平陽城涑城白馬溝

任城郡 後漢孝章帝分東平為任城國晉
永嘉後罷神龜元年分高平置

領縣三

戶八千五十

口二萬一千七百八十九

任城 前漢屬東平後漢晉屬
有任城唐陽城華陽城 亢父 前漢屬東平後漢晉屬有
亢父城女媧冢風伯祠

武平城 任山祠 野 二漢屬山陽晉屬高平
後屬有鉅鹿城武安城

東平郡 故梁國漢景帝分為濟東國武帝改為大
河郡宣帝為東平國後漢晉仍為國後改

領縣七

戶二萬七百五十二

口六萬一千八百一十

無鹽 二漢晉屬有龍山無 范 有冰 須昌 前漢屬東郡後漢
屬治須昌城有濟 壽張 有郟 平陸 二漢晉
屬曰東

平陸後改富城二漢晉屬有富城上剛前漢屬泰山後漢屬剛北

東陽平郡故東平地劉義隆置尋罷劉駿復魏因之治平陸城

領縣五

戶六千一百四十六

口一萬八千九十四

元城劉義隆置魏因樂平劉義隆置頓丘劉駿置館陶劉義隆置魏因平

原劉駿置魏因之

青州後漢治臨淄司馬德宗治東陽魏因之

領郡七

縣三十七

戶七萬九千七百五十三

口三十萬六千五百八十五

齊郡魏因

領縣九

戶三萬八百四十八

口八萬二千一百

臨淄二漢晉屬有公孫接家晏嬰家昌國二漢晉屬益都魏置有盤陽前漢屬濟南後

城大峴山有甌山前漢屬琅邪後漢屬北海平昌晉屬城陽延興二年屬廣饒二漢晉屬西安二漢晉屬有安平

鉅平山太山祠二漢晉曰東平後改前漢屬淄廣川有牛山仲父家黑山石

北海郡漢景帝置治平壽城

領縣五

戶一萬七千五百八十七

口四萬六千五百四十九

下密前漢屬膠東國後漢劇二漢屬晉屬琅都昌二漢屬晉屬齊郡平壽二漢屬晉屬

浮山有膠東前漢曰膠東國後漢屬北海晉屬齊郡後屬有逢萌家

金關山

樂安郡

漢高帝為千乘國後漢和帝更名樂安國晉改

領縣四

戶五千九百二十六

口一萬三千二百三十九

千乘

前漢屬千乘後漢屬千乘後復屬

博昌

前漢屬千乘後漢晉屬

安德

般

渤海郡

故臨淄地劉駿置魏因之

領縣三

戶五千二百七十九

口一萬三千七百五

重合

脩

有王陵冢長樂

高陽郡

故安樂地劉義隆置魏因之

領縣五

戶六千三百二十二

口一萬七千六百六十七

高陽

新城

鄴

安次

安平

河間郡

劉義隆置魏因之

領縣六

戶五千八百三十

口一萬四千八百一十八

阜城

城平

武垣

樂城

章武

有張釋之冢

南皮

劉駿置魏因之有望

樂陵郡

故千乘地劉義隆置魏因之

領縣五

戶七千九百七十一

口一萬八千五百一十五

陽信

有千乘城

樂陵

有姑城

厭次

新樂

濕沃

齊州

治歷城劉義隆置冀州皇興三年更名

領郡六

縣三十五

戶七萬七千三百七十八

口二十六萬九千六百六十二

東魏郡

劉駿置魏因之治歷城後徙臺城

領縣九

戶一萬九千一百三十

口七萬三千五百七十

蠡吾

劉駿置魏因之有龍山

頓丘

劉駿置魏因之有飛鳥岬

肥鄉

有平陵城巨合城

聊城

有臺城

衛國

有挺城石博湯水雞山

平

有七鼓城逢陵城長白山

安陽

有魚溝

東魏

有漳山出錫有蒼狼溝時水

臨邑

劉駿置魏因之有刀環水鵲山隰陰城

東平原郡

劉裕置魏因之治梁鄒

領縣六

戶一萬三千九百二十九

口四萬四百三

平原

有黃山

臨濟

有鄒平城建新城

荏平

有城

廣宗

有胡山

高唐

東清河郡

劉裕置魏因之治盤陽城

領縣七

戶六千八百一十

口二萬二千五百七十四

清河

有隴

繹幕

有淳于堯郇家金雀山

零武城

有昌國城

貝丘

有萊蕪城

饒陽

舊屬青州太和

十八年分屬

廣川郡

劉駿置魏因之

領縣三

戶三千九百四十五

口一萬三千四百七十二

武強

索盧

中水

濟南郡

漢景帝為濟南國景帝為郡後建武中復為國晉改

領縣六

戶二萬一十七

口六萬八千八百二十

歷城

二漢晉屬有黃臺華不注山華泉匡山舜山祠城姜祠

著

二漢晉屬治著城

平陵

二漢晉屬曰東平陵後改有章丘城洛盤城平陵城女郎山祠

土鼓

逢陵

有於陵城

朝陽

二漢屬後漢曰東朝陽後改晉屬樂安後屬有朝陽城

太原郡

劉魏隆置之

領縣四

戶一萬三千五百六十

口五萬八百二十三

太原

司馬德宗置魏因之治升城有靡溝垣城

祝阿

二漢屬平原晉屬濟南後屬有唐城陽城

山荏

二漢晉屬泰山後屬有咸山祗山格馬山

盧

前漢屬漢晉屬齊北後屬有盧城平陰城孝子堂

鄭州

天平初置潁州治長城武定七年改治潁陰城

領郡三

縣九

戶六萬二千一百七十三

口二十七萬四千二百四十二

許昌郡

天元年分潁川置

領縣四

戶二萬五千三百二十七

口一十萬四千四百六十三

許昌 二漢等屬潁川即許都也治許昌城有西梁城 扶溝 前漢屬淮陽後漢晉屬陳留真君七年併長平屬焉 鄆陵 二漢晉屬潁川有鄆陵城馬領城向城 新汲 二漢晉屬潁川有新汲城長

張揚城蔡澤陂深陂三門陂唐且冢 新汲 合城臨春城平侯城鵬子陂

潁川郡 秦置漢高改曰潁國尋復

領縣三

戶二萬二千四十四

口一十萬五千九百九

長社 二漢晉屬有長葛城長平城望 臨潁 二漢晉屬真君七年併 潁陰 二漢晉屬真君七年併

年復有荀爽墓東 西二武城博望城 潁城鍾皓墓白馬陵 潁陰屬之有殷湯城 潁陰 二漢晉屬真君七年併

陽翟郡

領縣二

戶一萬四千八百二

口六萬三千八百七十

黃臺 興和元年分陽翟置 陽翟 二漢屬潁川晉屬河南尹興和元年屬有陽

濟州 治濟北碭礮城 泰常八年置 翟城康城禹山祠赤沙澗九山祠呂不韋墓

領郡五

縣十五

戶五萬三千二百一十四

口一十四萬五千二百八十二

濟北郡 漢和帝置

領縣三

戶九千四百六十七

口二萬九千三百九十九

臨邑 二漢屬東郡晉屬有 東阿 二漢屬東郡晉屬有 盧 前漢屬泰山後漢晉屬

昌鄉城臨邑城吳城 東阿城衛城濟城 有柳舒城鼓城盧子城

平原郡 漢高帝置皇始中屬冀州太和十一年 分屬武泰初立南冀州永安中罷州

領縣四

戶二萬二千二百五十

口五萬九千四百三十七

聊城

二漢屬東郡晉屬魏置太平罷併郡有王城郡縣治有城

鎮後

博平

二漢屬東郡晉屬有博平城桑葉城濕水

茌平

前漢屬東郡後漢屬濟北晉屬治鼓

城有茌平

西聊

孝昌中分聊城置治聊城

東平郡

太常中置太和末罷建義中復治秦城

領縣二

戶八千八百九十六

口二萬五千一百三十一

范

二漢屬東郡晉屬兗州東平後屬治秦城

壽張

前漢曰壽良屬東郡光武改後漢晉屬兗州東平後屬有梁山高陽城豐城雲城

南清河郡

晉泰寧中分平原置治莒城

領縣三

戶一萬一千三十五

口一萬三千九百八十五

鄒

二漢晉屬清河太和

零

二漢曰屬清河太和中屬平原後屬治零城有莒城

高唐

二漢晉屬平原後罷景明三年復

東濟北郡

孝昌三年置

領縣三

戶二千四百六十四

口六千六百七十八

肥城

前漢屬泰山後漢屬濟北晉罷後復屬治肥城

穀城

後漢屬東郡晉屬濟北後屬

虵丘

前漢屬泰山後漢屬濟北後屬

光州

治掖城皇興四年分青州置興五年改為鎮景明元年改

領郡三

縣十四

戶四萬五千七百七十六

口一十六萬九百五十

東萊郡

漢高帝置

領縣四

戶一萬九千一百九十五

口六萬二千四十四

掖州郡治二漢屬晉罷後復有掖山祠秀陽山斧山

西城

二漢晉曰曲城屬後改有倉石山

東西城

阜興中分曲城置有昌丘日山

盧鄉

晉屬有高君山方山

長廣郡

晉武帝置治膠東城

領縣六

戶一萬五千八百三十三

口五萬一千五百六十七

昌陽

二漢屬東萊後罷晉惠帝治後屬有挺城望石山凡馬祠五龍山浮遊水

長廣

前漢屬琅邪後屬東萊晉屬有馬山祠

不其

前漢屬琅邪後漢屬東萊晉屬有牛山魚脊山

挺

前漢屬膠東後漢屬屬有樂毅城

即墨

郡治前漢屬膠東國後漢屬北海晉屬有三戶山膠水齊威冢

晉屬東萊後屬有當利城

當利

東牟郡

孝昌四年分東郡陳留置治雍丘

領縣四

戶一萬七百四十八

口四萬七千三百三十八

牟平

二漢屬東萊晉罷後復有之累山成山牟城東牟城劉寵墓風山

黃

二漢晉屬東萊有黃城萊山祠龍溪

弦

二漢晉屬東萊有弦城羅山

觀陽

前漢屬膠東後

漢屬北海後罷興和中復屬有淳于城觀陽城昌城馬賓山牛耳山

梁州

天平初置治大梁城

領郡三

縣七

戶四萬三千八百一十九

口一十八萬一千九百三

陽夏郡

孝昌四年分東郡陳留置治雍丘城

領縣五

戶一萬六千五百四十九
口六萬三千五百五十九

陽夏

前漢屬淮陽後漢屬陳國晉初併梁惠帝復真君七年併扶溝太和十二年復治陽夏城有大小扶溝

雍丘

二漢晉屬陳留郡治有抱城廣陵城高陽城少姜城華城白楊

陂濟

二漢晉屬陳留延和二年置徐州皇興初罷有濟陽城外黃城東緡城崔城

圉城

二漢晉曰圉前漢屬淮陽後漢晉屬陳留後罷景明元年復後改有沙城

邑

二漢晉屬陳留後罷景明元年改有直陽城歸鄉歸倉

開封

天平元年分陳留置治開封城

領縣二

戶八千二百七

口三萬六千六百二

開封

二漢屬河南晉屬滎陽真君八年併苑陵景明元年復孝昌中屬陳留有開封城陳留城孔侯城

尉氏

二漢晉屬陳留與安初併死陵太安三年復治尉氏城有陵有亭

陳留

漢武帝置大和十年罷孝昌中復

領縣三

戶一萬九千六百十二

口八萬二千七百四十二

浚儀

州郡治二漢晉屬後罷孝昌二年復有信陵君冢張耳冢董仲舒冢樊於期冢邊讓冢倉垣城濼水在大梁城東分為蔡渠聖女淵雉臺

封丘

二漢晉屬真君八年併外黃太和中復有昭靈后冢陳冢蔡邕冢小黃城

豫州

劉義隆置司州治懸瓠城皇興中改

領郡九

縣三十九

戶四萬一千一百七十二

口九萬六千九百一十六

汝南

漢高帝置

領縣八

戶一萬五千八百八十九

口三萬七千六十一

上蔡

州郡治二漢晉屬有武陵城

臨汝

劉裕置魏因之有固城

平輿

二漢晉屬有平輿城

安城

二漢晉屬

西平

二漢晉屬

二漢晉為瀘陽屬後改有瞿陽城

陽安

二漢晉屬

保城

劉駿置魏因之

潁川

太和六年置

領縣三

戶八千三百九十六

口二萬六百四十

邵陵

二漢屬汝南晉屬有邵陵城鄧城

臨潁

二漢晉屬有葛丘王陵城

曲陽

前漢屬東海後漢屬下邳晉罷後復屬有華岳祠鄧城

汝陽郡

領縣三

戶七千二百五十四

口一萬五千二百四十五

汝陽

郡治一漢晉屬汝南後屬有章華臺

武津

有武津城

征羌

後漢屬汝南後屬

義陽郡

永安三年置郢州太平四年罷州置

領縣五

戶一千七百九十

口四千五百九十五

義陽

清丘

有鍾離城

平陽

有馬鄉城

真陽

有宜春城

安陽

後漢屬汝南晉罷後復屬有真陽城

新蔡郡

晉置孝昌中陷後復治石母臺

領縣三

戶一千九百一十七

口四千七百七十八

新蔡

一漢屬汝南晉屬汝陰孝昌中陷後復屬

鮦陽

二漢屬汝南晉屬汝陰司馬衍併新蔡後復屬魏因之永安中陷武定中復有蔡城

固始

二漢屬汝南晉屬汝

陰前漢震後漢

光武更名後屬

初安郡

延興二年置孝昌中陷後復

初安郡

延興二年置孝昌中陷後復

領縣四

戶二千二十六

口五千九百二十二

新懷

有樂山

安昌

前漢屬汝南後屬

懷德

有清水山銅山浮石山

昭越

有木連山

襄城

晉武帝置治襄城

領縣三

戶一千四百四十六

口四千六十三

義綏

遂寧

武陽

城陽

太和三年置後罷武定初復

領縣五

戶五百四十六

口一千三百八十八

安定

淮陰

真陽

建興

建寧

廣陵

興和中分東豫州置

領縣五

戶一千九百六

口三千二百二十四

宋安

興和中置

光城

興和中置

安蠻

興和中置

新蔡

興和中置

汝南

興和中置

北豫州

後漢治譙魏治汝南安城晉治項司馬德宗置司州泰常中復治虎牢太和十九年罷置東中府天年初罷改復

領郡三

縣十二

戶四萬七百二十八

口一十八萬二千五百五十一

廣武郡

天平初分滎陽置治中左城

領縣五

戶一萬五千五百九十六

口七萬四千五百一十九

曲梁

孝昌中分密置有

原武

二漢屬河南晉屬老昌中復後

陽武

二漢屬河南晉屬榮陽

雀中牟

二漢屬河南晉屬武陽有武陽武景

苑陵

二漢屬河南晉屬汝陽天平初屬有

榮陽郡

領縣五

戶二萬一千四百七十二

口九萬二千三百一十

滎陽

二漢屬河南晉屬有滎陽山滎陽城敖倉

成臯

二漢晉屬京

二漢屬河南晉屬有萬尹

水樊

二漢屬河南晉屬治容城有承平云山青

卷

二漢屬河南晉屬其君八年

成臯郡

天平元年

領縣二

戶三千六百六十

口一萬五千七百四十

西成臯

天平元年分滎陽之成臯置州郡

鞏

二漢晉屬河南天平初屬

徐州

後漢治東海郡

領郡七

縣二十四

戶三萬七千八百一十二

口一十萬八千七百八十七

彭城郡

漢高帝置楚國宣帝改後復為楚

領縣六

戶六千三百三十九

口二萬三千八百四十一

魏書百六中

彭城 前漢屬楚國後漢晉屬有寒山孤山龜山黃呂 前漢屬楚國後漢晉屬有呂梁城榮東山

薛 二漢晉屬晉國後屬有奚公 龍城 有楚王墓龍城 留 一漢晉屬有微山留城微子家張良

睢陵 前漢屬臨淮後漢晉屬下邳晉亂屬濟 留 家祠廣戚城薛城戚夫人廟黃山祠

南陽平郡 治沛南界後 寄治彭城

領縣三

戶三千七十一

口六千三百五十八

襄邑 陽平 濮陽

蕃郡 孝昌三年置元象二年 併彭城武定五年後

領縣三

戶四千三百九十二

口一萬八千八百四十二

蕃 二漢晉屬晉國 永興 皇興初置屬建昌郡太和十五年 永福 皇興初置屬建昌郡太和十九年

沛郡 故秦泗水郡漢高帝 更名後漢為國後改

領縣三

戶四千四百一十九

口一萬二千二百七十八

蕭 二漢晉屬有蕭城漢 沛 二漢晉屬有漢高相 二漢晉屬有厥城

蘭陵郡 晉置後罷武定 五年復治永城

領縣四

戶十千四百二十四

口一萬五千七百七十六

昌慮 二漢晉屬東海後 承 二漢晉屬東海後屬 合鄉 二漢晉屬東海 蘭陵 二漢晉屬東海

石孤山 荀卿家

北濟陰郡

劉駿置魏因之
之治單父城

領縣三

戶八千五百四十六

口二萬一千九百八十八

豐

二漢晉屬沛後屬有豐
城漢高祖舊宅廟碑

離狐

晉亂置郡治有單襄公祠密

城武

碭郡

孝昌二年置
治下邑城

領縣二

戶三千六百二十一

口八千七百五十四

安陽

孝昌二年置
置治麻城後復屬治魯城

西兗州

孝昌三年置治定
陶城後徙左城

領郡二

縣七

戶三萬七千四百七

口一十萬三千八百九十四

沛郡

興和二年置
治孝昌城

領縣三

戶七千五百七十一

口二萬三百一十四

考

已氏

前漢屬梁國後漢晉屬濟
陰後屬有新中城安陽城

新安

興和中置

濟陰郡

領縣四

戶二萬九千八百三十六

口八萬三千五百八十

定陶

二漢晉屬離
有定陶城

離孤

前漢屬東郡後漢晉
屬有離孤城桃城

宛句

二漢晉屬治宛
句城有南陽城

乘氏

二漢晉屬有大鄉
城梁丘城廩城

南兗州 正光中置 治譙城

領郡七

縣二十一

戶三萬七千一百三十

口一十萬五千五百三十九

陳留郡

領縣五

戶六千二百三十

口一萬六千七百四十九

小黃

劉裕置 魏因之有曹騰墓曹嵩墓鄧艾祠

浚儀

有城 父城

谷陽

有苦城 陽都 陂老子廟 藥城

東燕

有終水 為唐家

武平

正始中置 有武

梁郡

故秦陽郡 漢高帝為梁國 後改治梁國城

領縣一

戶一萬三百五十九

口二萬五千九百九十五

襄邑

二漢晉屬陳留 後屬治胡城

睢陽

二漢晉屬郡治

下蔡郡

太和十九年置 考昌中陷 興和中復

領縣四

戶三千三百六十二

口七千九百七十三

樓煩

孝昌中陷 興和中復

下蔡

前漢屬沛 後屬孝昌中陷 興和中復

臨淮

永平二年置 孝昌中陷 興和中復

龍亢

二漢屬沛 晉屬譙國 後罷 永安二年復屬

譙郡

二漢縣屬沛 晉以為郡 太昌中陷 武定中復

領縣三

戶五千一百三十二

口一萬二千九百九十一

蒙 二漢晉屬 蕪 二漢屬 寧陵 前漢屬陳留後漢晉屬梁國後屬蕪音屬

北梁郡

領縣二

戶八千二百三十一

口四萬一千七百三十八

城安 孝昌中置郡 孝陽 孝昌中置治有蛟龍城

沛郡 延昌中置正光中陷後復治黃楊城

領縣二

戶一千八百四十八

口四千五百六十五

蕭 延昌中置治虞城 相 延昌中置

馬頭郡 司馬德安置魏因之正光中治天平中復治平城

領縣三

戶一千九百六十八

口五千五百二十八

蕪 正光中陷 已吾 後漢屬味留正光中陷 下邑 前漢晉屬晉屬梁國孝昌元年置臨汝郡縣屬興和中罷郡屬

廣州 永安中置治魯陽武定中徙治襄城

領郡七

縣十五

戶二萬八千六百九十六

口九萬六千七百二十八

南陽郡

領縣二

戶七千四百八十九

口二萬六千七百二十八

南陽有大劉山城有城

順陽郡太和十一年置

領縣二

戶二千四十五

口七千二百五十二

龍陽太和十一年置龍山太和十一年置

定陵郡永安中置

領縣三

戶三千六百九十

口八千七百五十六

北舞陽皇興元年置雲陽太和十一年置西舞陽天安二年置

魯陽郡太和十一年置改爲荊州二十二年

領縣二

戶二百四十五

口七百七十五

山北太和十一年置河山太和十一年置

汝南郡永安元年置治符壘城

領縣二

戶七百八十三

口二千三百四十四

汝南太和十一年置符壘太和十一年置

漢廣郡永安中置

領縣二

戶六千二百

口八千一百一十七

昆陽 二漢屬潁川晉屬襄城屬有漢廣城昆陽城新

高陽 太和元年置有潁水南襄城東西二蒲城高陽山皮城首山祠

襄城郡 晉置

領縣二

戶八千二百四十四

口四萬二千八百七十八

繁昌 晉屬有繁昌城新鄉城安陽城陽城

城 漢屬潁川晉屬有潁陽城繁昌城

膠州 永安二年置治東武陵

領郡二

縣十四

戶二萬六千五百六十二

口六萬三千八百一十二

東武郡 永安二年置

領縣三

戶八千六百一十七

口一萬八千七百五十七

姑幕 二漢屬琅邪晉屬城陽後罷永安中復屬有荆苔山公治長幕焉紀丘山琅邪亭秦始皇碑

扶其 永安中置有常山祠扶其水沙城雲母山瀘水 梁鄉 永安中置有梁鄉城五弩山膠水出

高密郡 漢文帝為膠西國宣帝更為高密國後漢併北海晉惠帝復劉駿併北海延昌中復

領縣五

戶七千五百五

口一萬六千一百五十三

高密 前漢屬後漢屬北海晉屬城陽後屬有高密城維水鄭玄墓

夷安 前漢屬後漢屬北海晉屬城陽後屬有夷安城夷安澤

黔陬 前漢屬琅邪後漢屬東萊晉屬

平昌 前漢屬琅邪後漢屬北海晉屬城陽魏初屬平昌郡延昌中屬治平昌城有龍臺山上有井云與荆水通

東武 二漢屬琅邪晉屬城陽後

陬 城陽後屬有黔陬城野艾山祠

東武 二漢屬琅邪晉屬城陽後

屬有平昌城

平昌郡 魏文帝置後廢晉惠帝復

領縣六

戶一萬四百四十

口二萬五千四百七十二

昌安

前漢屬高密後漢屬北海晉屬城陽後屬有戶丘亭昌安城

淳于

二漢屬北海晉屬城陽後屬有淳于城鐵山

營陵

二漢屬北海晉屬琅邪後屬有營陵

安丘

二漢屬北海晉屬琅邪有石崇墓邴原墓

朱虛

前漢屬琅邪後漢屬北海晉屬琅邪後屬有九山丹水所出

琅邪

二漢屬琅邪晉罷後復屬有管

寧

洛州

太宗置太和十七年改為司州天平初復

領郡六

縣十二

戶一萬五千六百七十九

口六萬六千五百二十一

洛陽郡

天平初置

領縣二

戶三千六百五十九

口一萬五千七十二

洛陽

二漢晉屬河南太和十七年併南天平初置

緱氏

二漢晉屬河南太和十七年併洛陽天平初復屬有緱氏城

河陰郡

元象二年置

領縣一

戶二千七百六十七

口一萬四千七百一十五

河陰

晉置太宗併洛陽正始二年後屬河南

新安郡

天平初置

領縣二

戶四百九十

口一千九百一十一

新安

二漢屬恒農晉屬河南太和十二年改為郡十九年復後屬

東垣

二漢晉屬河南河東後屬

中川郡

天平初置

領縣二

戶二千七十八

口八千二百二十五

堙陽

太和十三年分潁陽置

潁陽

天安二年置

河南郡

秦置三川守漢改為河南郡後漢晉為尹後罷司馬德宗置後罷太宗復大和中遷都為尹天平初改

領縣一

戶三千六百四十二

口一萬四千七百一十五

宜遷

天平二年置

陽城郡

孝昌二年置

領縣三

戶三千四十三

口一萬一千八百八十三

陽城

二漢屬潁川晉屬河南後罷正光中復屬有少室山嵩高山許由墓啟母廟

潁陽

二漢屬潁川後屬

康城

孝昌中分陽城置有陽城關箕山許由隱窟刑

山鄭守

南青州

治國城顯祖置為東徐州太和二十二年改

領郡三

縣九

戶一萬五千二十四

口四萬五千三百二十二

東安郡

二漢縣晉惠帝置

領縣三

戶四千六百四十

口一萬六千五百五十一

蓋 二漢屬泰山晉屬琅邪後屬有東安城靈山廟 新泰 有蒙山 嶧 有危山廟

東莞郡 晉武帝置

領縣三

戶九千六百二十

口二萬六千五百六

莒 前漢晉屬城陽後漢屬琅邪後屬有莒城 東莞 漢晉屬諸二漢屬琅邪晉屬城陽後屬

義塘郡 武帝七年置治黃郭城

領縣三

戶七百六十四

口二千二百六十五

義塘 武帝七年置 歸義 武帝七年置有盧山鹽倉 懷仁 武帝七年置有吳山魏山莒城

北徐州 永安二年置

領郡二

縣五

戶一萬四千七百八十一

口四萬一百二十五

東泰山郡 皇興三年分泰山置屬兗州永安中屬

領縣二

戶五千七

口一萬六千三百八十一

南城 前漢屬東海後漢晉屬泰山有東安城武城關石山 新泰 魏置晉屬泰山後屬有嶧山 武陽 二漢晉為南武陽屬泰山後改有顯夷城蒙山

琅邪郡 秦置後漢建武中省城陽國以其縣屬

領縣二

戶九千七百七十四

口二萬三千七百四十四

卽丘 前漢屬東海後漢音屬有繒城臨沂城卽丘城魯國山廟王休徵冢泰山音屬有費城

北楊州 天平二年置治項城

領郡五

縣十九

戶九千八百四十五

口三萬二千一百三十九

陳郡 漢高帝置爲淮陽國後漢章帝更名陳國晉初併梁國後復改

領縣四

戶三千二十四

口七千六百六十九

項 漢屬汝南晉屬梁國後屬有方城 長平 前漢屬汝南後漢屬陳國晉屬潁川有長平城晉陽城晉初省惠帝永康元年復 西華 漢屬汝南晉初省惠帝永康元年

襄邑 治思都城

南頓郡 晉惠帝置

領縣四

戶二千五百二十

口七千二百六十五

南頓 漢晉屬汝南後屬有頓陰城南頓城漢光武廟 和城 有高陽丘 平鄉 有平鄉城 新蔡 漢屬汝南晉屬汝陰後屬

汝陰郡 晉武帝置太和十八年爲東鄆州後罷治社亭城

領縣三

戶一千七百九十四

口八千四百九十八

汝陰 漢屬汝南晉屬 宋 前漢曰新鄆屬汝南後漢改晉屬後罷太和元年復屬 許昌

丹楊郡

領縣四

戶二千一百四十四

口七千九百三十一

秣陵

有次水

邵陵

南陽

白水

陳留郡

武定六年置及縣

領縣四

戶三百六十七

口七百七十五

小黃

宋

雍丘

新蔡

東楚州

司馬德宗置宿豫郡高祖初立東徐州後隋世宗初改為鎮後隋武定七年復改為宿豫郡

領郡六

縣二十

戶六千五百三十一

口二萬七千一百三十二

宿豫郡

領縣四

戶一千六百五十五

口七千三百七

宿豫

武定七年置

新昌

武定七年置

臨泗

武定七年改蕭衍平原清河置有東西二竹城

濠夷

高平郡

治大徐城

領縣四

戶九百二十

口三千九十六

高平

武定七年改蕭衍東平陽平清河歸義四郡置

朱沛

武定七年改蕭衍朱沛修儀安豐三郡置有朱沛水徐君墓卽延陵季子掛劍處

白水

武定七年改蕭

行濟陰 襄邑 武定七年改蕭衍館陶郡置 下邳梁招高平四縣置

淮陽郡 蕭衍置 魏因之

領縣四

戶一千六百一十七

口七千二百七十七

角城 武定七年改蕭衍臨清天 水浮陽三縣置有昌武城 綏化 武定七年改蕭衍綏化 呂梁二縣置有單甫城 招義 武定七年改蕭衍 恩撫郡二縣置 淮

陽 武定七年改蕭衍 西淮郡七縣置

晉寧郡 蕭衍置 魏因之

領縣四

戶一千二百二十二

口五千二十三

臨清 武定七年改蕭衍梁興臨 沂興義三縣置有鴉城 富城 武定七年改蕭衍下 邳扶風清河三郡置 招農 武定七年 改蕭衍蕭

陵郡十三縣 直有晉寧城

安遠郡 武定七年改蕭衍安 遠成置治安遠城

領縣二

戶五百八十

口二千三百八十二

鉅鹿 郡治武定七年改蕭 衍鉅鹿郡六縣置 淮浦 武定七年改蕭衍太 山郡四縣置有密浦

臨沐郡 蕭衍置 魏因之

領縣二

戶五百三十五

口二千一百七

臨沐 招遠 有馬 徵城

東徐州 孝昌元年置永熙二年州郡 陷武定八年復治下邳城

領郡四

縣十六

戶六千二百八十一

口三萬六百六十五

下邳郡

領縣六

戶一千一百四十八

口三千七百三十九

下邳

前漢屬東海後漢晉屬有沂水巨川神祠

良城

前漢屬東海後漢晉屬有栢山

僮

前漢屬臨淮後漢晉屬

坊亭

武定八年改晉寧置

柵淵

武定八年置

歸正

武定七年置宿豫置有陳桂墓

武原郡

武定八年分下邳置

領縣三

戶二千八百一十七

口二萬五十五

武原

前漢屬楚國後漢晉屬彭城後屬有武原水武原城徐偃王墓

開遠

武定八年分良城置有暗關山祠

艾山

武定八年分僮置

郟郡

秦置漢高改為東海後漢為國晉復武定八年改治郟城

領縣四

戶一千二百一十九

口三千三百八

郟

二漢晉屬有建陵山

臨沂

前漢屬後漢晉屬琅邪武定八年復

建陵

前漢屬有建陵山郡治有海王神白馬澤馬嶺山

歸昌

武定八年置

臨清郡

孝昌三年置肝聆郡武定八年改

領縣三

戶一千五百一十七

口三千五百六十三

下相

前漢晉屬臨淮後漢屬下邳後屬

睢陵

武定七年置有睢水

歸義

武定七年置

海州劉子業置青州武定七年改治龍沮城

領郡六 縣十九

戶四千八百七十八

口二萬二千二百一十

東彭城郡蕭衍置魏因之

領縣三

戶八百

口三千四百六十九

龍沮蕭衍置魏因之有卽丘城房山

安樂蕭衍置彭城縣武定七年改有伊萊山神聖母祠

渤海蕭衍置清河縣武定七年改有東海明王神

東海郡蕭衍改置北海郡武定七年復

領縣四

戶一千二百四十二

口五千九百四

贛榆前漢屬琅邪郡後漢省屬

安流蕭衍置都昌縣武定七年改

廣饒蕭廣置魏因之

下密蕭衍置魏因之有堯廟

海西郡蕭衍置東海郡武定七年改置

領縣三

戶八百六十

口三千九百五十

襄賁二漢晉屬

海西武定七年分襄賁置

沐陽郡蕭衍置僂陽郡武定七年改

領縣四

戶一千三百九十七

口七千五百八十三

下城武定七年置有浮瀆神

臨渣武定七年置

懷文武定七年置

服武武定七年置有武都山

琅邪郡

領縣三

戶三百五十六

口一千三百七十一

海安

蕭衍置魏因之有

漢屬東海晉曰臨胸屬蕭衍改為

山寧

蕭衍北譙郡武

武陵郡

領縣二

戶二百二十三

口七百二十三

上鮮

蕭衍齊郡武

洛要

蕭衍高密縣武定

東豫州

太和十九年晉治廣陵城

領郡六

縣十六

戶三千九十九

口一萬一千三十一

汝南郡

孝昌三年陷

領縣五

戶一千六百二十九

口六千四百八十二

南新息

孝昌三年陷

北新息

安陽

汝陽

長平

東新蔡郡

領縣四

戶二百四十七

口六百七十七

固始

太和二年置孝昌

銅陽

太和二十三年置

苞信

孝昌中陷武

汝陽

孝昌三年陷

新蔡郡 孝昌中陷武定七年復

領縣二

戶四百六十五

口一千五百一十三

苞信 孝昌二年陷武定七年復 長陵

弋陽郡 孝昌三年陷武定七年復

領縣一

戶一百三十七

口五百二十三

武陽 孝昌二年陷武定七年復有弋陽城黃水

長陵郡 蕭衍置魏因之

領縣三

戶三百八十七

口一千三百六十三

長陵 蕭衍置魏因之 苞信 蕭衍置魏因之 安寧 蕭衍置魏因之有期思城孫叔敬嗣

陽安郡

領縣一

戶二十二

口一百三十一

永陽

義州 蕭衍置武定七年內屬

戶二百一十五

口三百二十二

潁州 孝昌四年置武泰元年陷武定七年復

領郡二十

縣四十

戶三千六百一

口一萬三千二百四十三

汝陰弋陽二郡

蕭衍置雙頭郡縣魏因之

領縣七

戶一千六百六十五

口六千七十八

汝陰

陳留

蕭衍置魏因之有高城陂蟹谷陂

樓煩

建義中陷武定七年復

宋

蕭衍置魏因之有荆亭城

息

太和十九年置弋陽後陷武定七年復蕭衍置新息合弋陽魏因之

期思

蕭衍置魏因之

北陳留潁川二郡

蕭衍置陳州武定七年收置

領縣五

戶三百五十一

口一千二百七十二

許昌

蕭衍置魏因之

圍城

雍丘

有蓬丘枝水

陳留

小黃

治安陽城

財丘梁興二郡

蕭衍置魏因之

領縣四

戶二百八十三

口一千六十九

梁興

蕭衍置魏因之有艾亭丘

財丘

梁城

蕭衍置魏因之

汝陽

蕭衍置魏因之

西恒農陳南二郡

蕭衍置魏因之

領縣三

戶二百三十一

口八百六十四

恒農

胡城

蕭衍置魏因之有雒丘雒二陂神廟

南頓

蕭衍置魏因之有開水東陵城

東郡汝南二郡 治牛心丘

領縣二

戶一百四十七

口六百二十一

白馬 濟陽 蕭衍置魏因之有石歷陂

清河南陽二郡 蕭衍置魏因之

領縣三

戶一百三十二

口五百五十五

清河南陽 汝南 蕭衍置魏因之

東恒農郡 蕭衍置魏因之

領縣三

戶一百一十九

口四百四十

滎陽 陽武 蕭衍置魏因之 淮陽 武定七年置有平陸

新蔡南陳留二郡 蕭衍置魏因之

領縣一

戶三百五十七

口一千二百四十二

鮑陽 蕭衍置魏因之

滎陽北通二郡 蕭衍置魏因之

領縣四

戶一百七十七

口四百七十二

北通

臨淮

蕭衍置魏因之

臨沂

汝陰

蕭衍置魏因之

汝南太原二郡

蕭衍置魏因之

領縣四

戶八十七

口四百六

平豫

安城

蕭衍置魏因之

太原

新息

蕭衍置魏因之

新興郡

蕭衍置魏因之

領縣四

戶一百一十二

口三百二十四

安城

郡治蕭衍置魏因之

都立

蕭衍置魏因之

新興

蕭衍置魏因之

義興

蕭衍置魏因之

汝州

景明中置汝州治潁陽城

武定七年復置州治潁陽城

領郡七

縣十七

戶二千六百一十七

口七千八百二十一

南譙郡

司馬昌明置魏因之

領縣四

戶四百七十六

口一千七百三十四

渦陽

武定六年置有北平城曹操祠

茅岡

武定六年置有石山祠

栢橋

武定六年置

蜀坡

武定六年置

汴郡

蕭衍置魏因之

領縣二

戶二百五十三

口八百二十九

蕭有平
阿山 賴川

龍亢郡 蕭衍置
魏因之

領縣二

戶三百三十三

口一千六十六

葛山 武定六年置 龍亢 武定六年置

蕪城郡 蕭衍置
魏因之

領縣二

戶三百二十四

口七百六

廣平 武定六年置有
艾平城黃丘 蕪城 武定六年
置有蕪城

下蔡郡 蕭衍穎川郡武
定六年改置

領縣一

戶三百四十

口八百七十八

黃城 蕭衍黃城戌武
定六年改置 肥陽 蕭衍寧陵縣武定六年
改有大洋城石子溝

臨渙郡 蕭衍置
魏因之

領縣三

戶七百九

口二千六十二

白揮 治白
揮城 丹城 治費
城 渙北 有布
城

蒙郡 蕭衍置
魏因之

領縣二

戶一百八十一

口五百四十六

勇山 有丹城 勇山祠 蒙治

北荊州 武定二年置

領郡三

縣八

戶九百三十三

口四千五十六

伊陽郡 武定二年置治伏流城後隋寄治州城

領縣一

戶四十八

口二百八十三

南陸渾

新城郡 天平中置治孔城後隋從治州城

領縣二

戶三百三十一

口一千四百八十四

新城 二漢晉屬河南 北陸 武定五年陷

汝北郡 孝昌二年置治陽仁城天平二年罷武定元年復移治梁灌塢五年陷年復治楊志塢

領縣五

戶五百五十四

口二千二百八十九

石臺 有平州城 南汝原 有汝水石澗水 治城

東汝南 有石樓山黃陂隔陵 梁 有廣城澤

陽州 天平初置壽陽武定初復

領郡二

縣七

宜陽郡 孝昌初置屬州天平初屬

領縣三

宜陽 西新安孝昌三年置 東亭

金門郡天平初置

領縣四

金門 南澗池 南陝 盧氏

南司州劉琨置司州正始元年改為郢州孝昌三年隋蕭衍又改為司州武定七年復改置

領郡三

縣七

齊安郡正始元年置

領縣三

保城劉駿置魏因郡有石城山齊安正始元年置

義陽郡魏文帝置後魏武帝復

領縣二

平陽有師 義陽屬

永安郡劉琨置魏因之

領縣二

樂寧有成陽關 東隨有黃兒關長平山廟

楚州蕭衍置北徐州武定七年改治鍾離城

領郡十二

縣二十九

彭沛二郡

領縣三

南陽有曲陽城 中陽 洛陽

馬頭郡

領縣二

新 平預

沛郡

領縣三

蕭

相

已吾有黃塗山荆山

安定郡

領縣四

濮陽

臨涇

新豐

南陽

廣梁郡

領縣一

相邑

魯郡

蕭衍置魏因之

領縣三

鄒

碭

魯

北譙郡

治陰陵城

領縣三

南蔡

北譙有荷浦城龍淵

濟陽郡

領縣四

樂平

睢陽

頓丘

齊丘

北陽平郡

領縣二

陽平

濮陽

鍾離陳留二郡

領縣五

燕

有孤山白石山朝歌

有九山城黃溪水零

浚儀

灌丘

有郟陽城

合州 蕭衍置魏因之治合肥城

領郡八

縣十七

汝陰郡 州治

領縣二

汝陰 天水

南頓郡

領縣二

南頓 和城

南梁郡

領縣二

慎 南高

北梁郡

領縣三

北蒙 北陳

南譙郡

領縣

沂 邵陵

淮 郡

領縣三

有野父山 北始新 南始新

西汝南郡

領縣二

安城 有金山 新野

北陳郡

領縣二

西華 有野王城舒水 陽夏

霍州 蕭衍置魏因之

領郡十七

縣三十六

安豐郡 治洛步城

領縣一

安豐郡

平原郡

領縣一

清化

北潁川郡

領縣三

潁川

邵陵

天水

義興郡

領縣一

陽夏郡

陳郡

領縣三

開

陽夏

銅陽

北陳郡 治衛山城

領縣一

陽夏

扶風郡 治烏溪城

北沛郡

領縣五

沛 曲陽 相 順 新蔡治郡

南陳郡治州

領縣二

南陳治立 邊水康城

新蔡郡

領縣三

汝陽 新蔡 固始

岳安郡

領縣一

安城 義興

邊城郡治麻步

領縣一

史水

西邊城郡

領縣三

史水 宇樓 開化

西沛郡

領縣三

蕭 沛 平陽

淮南郡

領縣三

淮南 新興 清河

樂安郡

領縣三

新蔡

樂安

潁川

南潁川郡

領縣一

譙

睢州

蕭衍置潼州武定元年平改置治取慮城

領郡五

縣十二

淮陽郡

武定六年置

領縣二

淮陽

武定六年置

睢陵

武定六年置有馬牙城

穀陽郡

治穀陽城太和中置鎮世宗開置平陽郡孝昌中陷武定六年復改

領縣二

連城

武定六年置有豪城潞水

高昌

武定六年置郡治有項羽祠

睢南郡

蕭衍置沛郡武定六年改

領縣一

斛城

武定中改蕭衍淮陽置有五丈陂扶離城

新豐

武定六年置

南濟陰郡

治竹邑城孝昌中陷蕭衍為睢州武定五年復

領縣二

頓丘

定陶

有諸陽山

臨潼郡

治臨潼城孝昌中陷武定六年置

領縣四

晉陵

郡治武定六年置

取慮

州治

寧陵

武定六年置

夏丘

武定六年置有夏丘城

南定州

蕭衍置魏因之治蒙籠城

領郡五

縣七

弋陽郡州

領縣二

汝南 期思

汝陰郡 治汝陰城

領縣一

汝陰

安定郡

領縣一

安定

新蔡郡 治新蔡城

領縣一

新蔡

北建寧郡

領縣二

建寧 陽武

西楚州 蕭衍置魏因之治楚城

領郡三

縣七

汝陽郡 蕭衍置魏因之

領縣一

義陽 蕭衍置魏因之

件城郡 蕭衍置魏因之

領縣二

城陽郡 蕭衍置魏因之 淮陰 蕭衍置魏因之

城陽郡 蕭衍置魏因之

領縣四

淮陰

蕭衍置魏因之

平春

蕭衍置魏因之

義興

蕭衍置魏因之

朐城

蕭衍置魏因之

蔡州

治豫州銅陽縣新蔡城

領郡二

縣四

新蔡郡

治回望城

領縣二

南趙

新蔡

汝南郡

治白馬澗

領縣二

新息

南頓

西淮州

蕭衍置魏因之治緣州界白苟堆

領郡一

縣二

淮州郡

治州

領縣二

真陽

梁興

譙州

蕭衍置魏因之治新昌城

領郡四

縣十五

高塘郡

治高塘城

領縣四

平阿

盤塘

石城

蘭陵

臨徐郡

治葛城

領縣三

懷德

烏江

鄴

南梁郡

領縣四

慎 梁 蒙 譙

新昌郡

州治

領縣四

赤湖 荻港 薄陽 頓丘

揚州

後漢治歷陽魏治壽春後治建業晉亂置豫州劉裕蕭道成並同之景明中改孝昌中陷武定中復

領郡十

縣二十一

梁郡

州治

領縣二

淮南郡

有楚城 韓城 頭城

領縣三

壽春

故楚有 倉陵城 汝 有楊泉城 少溝水 西宋

北譙郡

永平元年置

領縣二

安陽 北譙

陳留郡

領縣二

浚儀

有竹城 有曹城 雍丘

北陳郡

領縣一

長平

有沙陵城

邊城郡

領縣二

期思 郡治有九口山豐城

新蔡郡

領縣二

新蔡 郡治有大蘇山 固始 有大城

安豐郡

領縣二

安豐 有城 松茲 有城

下蔡郡

領縣二

下蔡 樓煩

潁川郡

領縣三

相 西華 有澤水 許昌 有峽石山

淮州 蕭衍置魏因之治淮陰城

領郡四

縣九

盱眙郡 治盱眙城

領縣三

盱眙郡 陽城 直瀆

山陽郡 治山陽城

領縣二

山陽郡 左鄉

淮陰郡

領縣三

富陵 懷恩 治州郡 魯

陽平郡 治陽平城

領縣一

太清郡 治郡

仁州 蕭衍置魏因之治赤坎城

領郡一

臨淮郡

領縣一

巴吾州 郡 義城

光州 蕭衍置魏因之治光城

領郡五

北光城郡

領縣二

縣十

光城州 治樂城

弋陽郡

領縣二

北弋陽郡 治南弋陽

梁安郡

領縣二

濟陽郡 治陽城

南光城郡

領縣二

光城郡 治南樂安

宋安郡 治大城

領縣一

樂寧郡 治郡 宋安

南朔州 蕭衍置魏因之治齊坂城

領郡六

縣六

梁郡

領縣一

新息

新蔡郡

領縣一

鮑陽

邊城郡 治石

領縣一

邊城

義陽郡

領縣一

義陽

新城郡 治新城

領縣一

新城

黃川郡

領縣一

安定

南建州 蕭衍置魏因之治高平城

領郡七

縣十七

高平郡

領縣四

高平

譙

弋陽

義昌

新蔡郡

領縣二

新蔡

安定

陳留郡

領縣三

陳留

郡治京兆

潁川

魯郡

領縣二

魯

義興

南陳郡

領縣二

南陳

環城

光城郡

領縣三

光城

邊城

婆水

清河郡

領縣一

清河

南郢州

蕭衍置魏因之治赤石關

領郡二

縣七

定城郡

領縣五

宇婁

邊城

邊城郡

領縣一

茹由

光城郡

治赤石城

領縣一

光城

沙州

蕭衍置魏因之治白沙關城

領郡二

縣二

建寧郡

領縣一

建寧

齊安郡

領縣一

梁豐

北江州

蕭衍置魏因之治鹿城關

領郡六

縣六

義陽郡

領縣一

義陽

州郡治

齊昌郡

領縣一

齊昌

新昌郡

領縣

興義

梁安郡

治建昌城

領縣

梁興

光城郡

領縣

光城

齊興郡

領縣

西平

州

蕭衍置魏因之治大治關城

領郡三

縣三

安蠻郡

領縣

新化

州郡治

梁寧郡

領縣

潯陽

永安郡

領縣

新城

汴州

蕭衍置魏因之治汴城

領郡二

縣四

汴郡

領縣三

蕭

潁川

相

臨淮郡

領縣一

臨淮

財州

武定八年置治豫州銅縣固始城

前件自陽州已下二十三州並緣邊新附地居險遠故郡縣戶口有時而闕

魏書卷一百六中

魏書卷一百六中

地形志二中第六

終政下品

