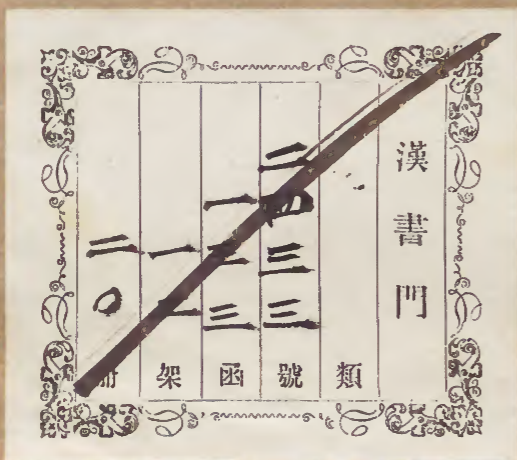
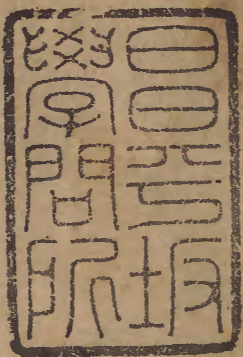


文獻通考鈔

學校

職官

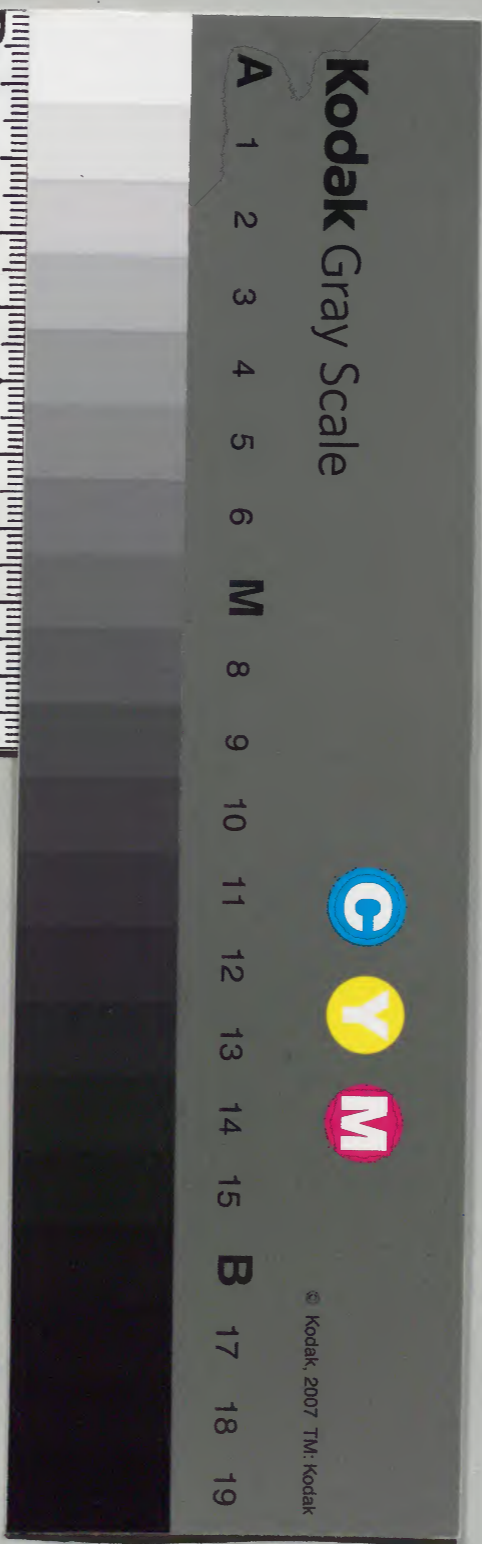
十一



內閣文庫	
番號	漢 2433
冊數	20 ( 4 )
函號	294 17

政書

共二十



文獻通考鈔卷之十

古燕 羅 森約齋定

鄱陽 馬端臨貴與著

廣陵 鄭為光晦中鑒

淺草文庫

史以遇際亨鈔

東塾  
重校

李 蘅杜若正

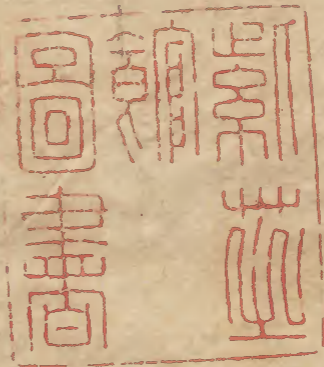
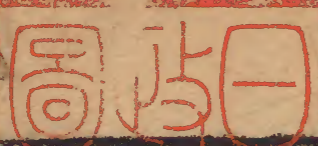
許承宣力臣閱

史繼燠伯昌校

廣陵

學校考

古之教者家有塾黨有庠術有序國有學所謂學校至不一也然謂國  
學有司樂司成專主教事而州閭鄉黨之學則未聞有司職教之任者  
及考周禮地官黨正各掌其黨之政令教治孟月屬民而讀法祭祀則  
以禮屬民州長掌其州之教治政令考其德行道藝糾其過惡而勸戒  
之然後知黨正卽一黨之師也州長卽一州之師也以至下之爲比  
閭胥上之爲鄉遂大夫莫不皆然蓋古之爲吏者其德行道藝俱足以



爲人之師表故發政施令無非教也以至使民興賢出使長之使民興能入使治之蓋役之則爲民教之則爲士官之則爲吏鈞此人也秦漢以來儒與吏始異趣政與教始殊途於是曰郡守曰縣令則吏所以治其民曰博士官曰文學掾則師所以教其弟子二者漠然不相爲謀所用非所教所教非所用士方其從學也曰習讀及進而登任版則棄其詩書禮樂之舊習而從事乎簿書期會之新規古人有言曰吾聞學而後入政未聞以政學者後之爲吏者皆以政學者也自其以政學則儒者之學術皆筌蹄也國家之學宮皆芻狗也民何由而見先王之治哉況又榮途捷徑旁午雜出蓋未嘗由學而升者皆是也於是所謂學者姑視爲粉飾太平之一事而庸人俗吏直以爲無益於興衰理亂之故矣作學校考第十叙歷代學校之制及祠祭褒贈先聖先師之首末幸學養老之儀而郡國鄉黨之學附見焉

### 大學

禮書曰四代之學虞則上庠下庠夏則東序西序商則右學左學周則東膠虞庠而周則又有辟雍成均瞽宗之名則上庠東序右學東膠大學也故國老於之養焉下庠西序左學虞庠小學也故庶老於之養焉記曰天子設四學蓋周之制也周之辟雍則成均也東膠卽東序也周之大學成均居中頌學政其左東序養老更其右瞽宗祀學祖並建于一丘之上也虞庠在國之西郊則小學也諸侯之學小學在內大學在外故王制言小學在公宮南之左大學在郊以其選士由內以升於外然後達於京故也天子之學小學居外大學居內故文王世子言凡語于郊然後於成均取爵於上尊以其選士由外以升於內然後達於朝故也

江陵項氏松滋縣學記曰周人修三代之制而兼用之內卽近郊並

建四學。虞庠在其北，夏序在其東，商校在其西，當代之學居中南面。而三學環之，命之曰膠。又曰辟雍，郊言其地，璧言其象，其外亦以四學之制參而行之。凡侯國皆立當代之學，而損其制曰泮宮。凡鄉皆立虞庠。凡州皆立夏序。凡黨皆立商校。

禮書曰：鄉簡不率教者，至于四不變，然後屏之。小樂正簡國子之不帥教，止于二不變，則屏之者，先王以匹庶之家爲易治，膏粱之性爲難化，以其易治，故鄉遂之所考，常在三年大比之時，以其難化，故國子之出學，常在九年大成之後，三年而考，故必在於四不變，然後屏之。九年而簡，則雖二不變，屏之可也。古之學政，其輕者有鞭撻，其重者不過屏斥而已。若夫萬民之不服教，其附于刑者，歸十七。

樂書曰：王制之教，造士。春秋以禮樂，冬夏以詩書。文王世子之教，世子春夏以干戈，秋冬以羽籥，者升於學者之造士，則其才向於有成。其教之也，易，故先其難者，而以詩書；後于禮樂，貴驕之世子，則其性誘於外物，其教之也難，故先其易者，而以干戈。羽籥後於禮樂，詩書。周官師氏教國子，在司徒教民之後，記言教國之子弟，在鄉遂之後，其教之難易，蓋可見矣。

尚書大傳：使公卿之太子、大夫、元士之適子，十有三年始入小學，見小節焉，踐小義焉；二十入大學，見大節焉，踐大義焉。故入小學，知父子之道，長幼之序；入大學，知君臣之義，上下之位。故爲君則君，爲臣則臣，爲父則父，爲子則子。

程子曰：古者八歲入小學，十五入大學，擇其才之可教者聚之，不肖者復之農畝。蓋士農不易業，旣入學，則不治農，然後士農判。古之學者，自十五入學，至四十方仕，中間自有二十五年。學又無利可趨，則所志可知，須去趨善，便自此成德。後之人自童稚間，已有汲汲趨利。

之意何由得向善其古人必使四十而仕然後志定只營衣食却無  
害惟利祿之誘最害人

王制天子曰辟雍

辟明也雍和也所以明和天下

朱子曰王制論學曰天子曰辟雍諸侯曰泮宮說者以爲辟雍大射  
行禮之處也水旋丘如璧以節觀者泮宮諸侯鄉射之宮也其水半  
之蓋東西門以南通水北無也故振鷺之詩曰振鷺于飛于彼西雝  
說者以雝爲澤蓋卽旋丘之水而其學卽所謂澤宮也蓋古人之學  
與今日不同孟子所謂序者射也則學蓋有以射爲主者矣蘇氏引  
莊周言文王有辟雍之樂遂以辟雍亦爲樂名而曰古人以學教胄  
子則未知學以樂而得名歟樂以學而得名則是又以爲習樂之所  
也張子亦曰辟雍古無此名其制蓋始於此故周有天下遂以名天  
子之樂而諸侯不得立焉記所謂魯人將有事于上帝必先有事於

泮宮者蓋射以擇士云耳

江陵項氏枝江縣新學記曰古者周天子之居民也不但天子諸侯  
之國自二十五家以上則有學焉學莫尚于斯矣方是時建官三百  
六十以張備法而紀衆民視其中無一事無法者而獨無建學之制  
則其吏非應文也無一民無養者而獨無粟士之廩則其士非爲養  
也而上下顧交趨之如裘葛飲食然則必有不可捨焉者矣天子之  
學謂之辟雍班朝布令享帝右祖則以爲明堂同律候氣治曆考祥  
則以爲靈臺諸侯之學謂之泮宮大師旅則將士會焉大獄訟則吏  
民期焉大祭祀則始祖享焉蓋其制皆於國之勝地披水築宮爲一  
大有司國有大事則以禮屬百官羣吏下民而講行之無事則國之  
耆老子弟游焉以論鼓鐘而修孝弟其地尊其禮大三百六十官皆  
不得治其事意者三公之老而致仕者掌之謂之鄉老二卿而公一

人則六鄉蓋三公矣故曰三公在朝三老在學公與老皆無職於六官學序庠塾皆無制於六典古之言道者固如是也嗚呼此意深矣漢興高帝尚有干戈平定四海未遑庠序之事至武帝始興太學元朔五年置博士弟子員

前此博士雖各以經授徒而無考察試用之法至是官始為置弟子員即武帝所謂興太學也

其議曰古者政教未洽不備其禮請因舊官而興焉為博士官置弟子五十人復其身太常擇民年十八已上儀狀端正者補博士弟子郡國縣道邑有好文學敬長上肅政教順鄰里出入不悖所聞者令相長丞上所屬二千石二千石謹察可者當與計偕詣太常得受業如弟子一歲皆輒試能通一藝以上補文學掌故缺其高第可以為郎中者太常籍奏即有秀才異等輒以名聞其不事學若下材及不

能通一藝輒罷之

成帝末或言孔子布衣養徒三千人今天子太學弟子少於是增弟子員三千人歲餘復如故

馬氏曰西漢博士隸太常有周成均隸宗伯之意州有博士郡有文學掾五經之師儒宮之官長吏辟置布列郡國亦有黨庠遂序之意然有二失鄉里學校人不升於太學而補弟子員者自一項人公卿弟子不養於太學而任子盡隸光祿勳自有四科考試殊塗異方下之心術分裂不一上之考察馳騫不精

平帝時王莽秉政增元士之子得受業如弟子勿以為員常員之外歲更開此路課甲科四十人為郎中乙科二十人為太子舍人丙科四十人補文學掌故云奏起明堂辟廡靈臺為學者築舍萬區

班固儒林傳贊自武帝立五經博士開弟子員設科射策勸以官祿

訖於元始百有餘年傳業者寢盛枝葉蕃滋一經說至百餘萬言大  
師衆至千餘人蓋利祿之路然

光武始建三廡明帝卽位親行其禮天子始冠通天衣日月備法物之  
駕盛清道之儀坐明堂而朝羣后登靈臺以望雲物袒割辟廡之上尊  
養三老五更饗射禮畢帝正坐自講諸儒執經問難於前冠帶搢紳之  
人圍橋門而觀聽者蓋億萬計其後復爲功臣子孫四姓末屬別上校  
舍搜選高能以受其業自期門羽林之士悉令通孝經章句匈奴亦遣  
子入學濟濟乎洋洋乎盛于永平矣明堂辟廡靈臺爲三雍蔡邕明堂  
論曰取其宗祀之情貌則曰辟廡取其  
取其正室之貌則曰太廟取其尊崇則曰太室取其堂則曰明堂取其  
四門之學則曰太學取其四面周水圓如璧則曰辟廡異名而同事其  
實一也

永平九年爲四姓小侯開立學校置五經師四姓爲外戚樊氏郭氏陰  
氏馬氏諸子弟以非列侯  
故曰小侯

永元十二年賜博士負弟子在太學者布人三匹

陽嘉元年以太學新成試明經下第者補弟子增甲乙科負各十人除  
郡國耆儒九十人補郎舍人左雄奏召海內名儒爲博士使公卿子弟  
爲諸生有志操者加其俸祿及汝南謝廉河南趙建年始十二名能通  
經雄並奏拜童子郎於是負書來學雲集京師

本初元年令郡國學明經年五十以上七十以下詣太學自大將軍六  
百石皆遣子受業歲滿課試以高第五人補郎中次五人太子舍人又  
千石六百石四府掾屬三署郎四姓小侯先能通經者各令隨家法其  
高第者上名牒以次賞進

桓帝時太學諸生三萬餘人郭林宗賈偉節爲之冠並與李膺陳蕃王  
暢更相褒重自公卿以下莫不畏其貶議屣履到門牢修乃上書誣告  
膺等養太學游士交結諸郡生徒更相驅馳共爲部黨誣訕朝廷疑亂

文獻通考卷之十一  
風俗天子震怒下郡國捕黨人

東坡蘇氏南安軍之學記曰學莫盛於東漢士數萬人噓枯吹生自三公九卿皆折節下之三府辟召常出其口其取士議政可謂近古然卒爲黨錮之禍何也曰此王政也王者不作士自以其私意行之於下其禍敗固宜

鴻都門學

光和元年遂置鴻都門學画孔子及七十二弟子象其諸生皆勅州郡三公舉用辟召或出爲刺史太守入爲尙書侍中乃有封侯賜爵者士君子皆恥與爲列焉

初靈帝好學自造皇義篇五十章因引諸生能爲文賦者本頗以經術相招後諸爲尺牘及玉書鳥篆者皆加引召遂至數十人侍中祭酒樂松賈護多引無行趣執之徒並待制鴻都門下喜陳方俗閭里

小事帝甚悅之待以不次之位蔡邕上封事言古者取士必使諸侯歲貢孝武之世郡學孝廉又有賢良文學之選於是各臣輩出文武並興漢之得人數路而已夫書畫辭賦才之小者康國理政未有其能陛下卽位之初先涉經術聽政餘日觀省篇張聊以游意當代博奕非以教化取士之本而諸生競利作者鼎沸其高者煩引經訓風喻之言下則連偶俗語有類俳優或竊成文虛冒名氏臣每受詔於盛化門差次錄策其未及者亦復隨筆皆見拜擢旣加之恩難復收改但守奉祿於義已弘不可復使理人及仕州郡昔孝宣會諸儒於石渠章帝集學士於白虎通經釋義其事優大文武之道所宜從之若乃小能小善雖有可觀孔子以爲致遠則泥君子故當志其大者按鴻都門學卽西都孝武時待詔金馬門之比也然武帝時雖文學如司馬遷相如枚臯東方朔輩亦俱以俳優畜之固未嘗任以



要職而靈帝時鴻都門學之士至有封侯賜爵者士君子皆恥與為列則其人品可知然當太學諸生三萬餘人其持危言覈論以激濁揚清自負者誅戮禁錮殆靡子遺而其在學授業者至爭第更相告訟無復廉恥且當時在仕路者上自公卿下至孝廉茂材皆西園諸價獻修宮錢之人矣於鴻都學士乎何誅

魏黃初五年立太學制五經課試之法置春秋穀梁博士時慕學者始詣太學為門人滿二歲試通一經者稱弟子不通一經者罷遣選舉補官並如

後漢建和之制

正始中劉馥上言黃初以來崇立太學一十餘年而成者蓋寡由博士選輕諸生避役高門子孫恥非其倫故學者雖有其名而無其實雖設其教而無其功宜高選博士取行為人表經任人師者掌教國子依遵古法使二千石以上子孫年從十五皆入太學明制黜陟陳

榮辱之路

晉元康元年以人多猥雜欲辨其涇渭於是制立學官第五品以上得入國學

元帝時太常荀崧上疏曰昔武皇帝崇儒術以賈馬鄭杜伏孔王何之徒章句傳注眾家之學置博士十九人二十州之中師徒相傳學士如林猶選張華劉寔居太常之官以重儒教伏聞節省之制皆三分置二博士舊貢十有九人准古計今猶未中半九太以外猶宜增置周禮左氏公羊穀梁春秋臣以為宜各置一人以傳其學遇王敦難不行

咸康三年國子祭酒袁瓌太常馮懷以江左浸安請興學校帝從之乃立太學徵生徒而士大夫習尚老莊儒術終不振致堂胡氏曰東晉請建學校者惟戴邈與袁馮三君子懇懇言之而

終不能革清談之俗還孔孟之教任是責者其庾亮乎  
是時趙亦下書令郡國立五經博士初勒置大小博士至是復置國  
子博士南北之學並興而江左雖微中原喪亂則自若也

秦王堅臨太學考學生經義上第擢叙者八十三人又作教武堂於  
渭城命太學生明陰陽兵法者教授諸將 陽平公融坐擅起學舍  
爲有司所糾高泰謂王猛曰昔魯僖公以泮宮發頌齊宣王以稷下  
垂聲今陽平公開建學宮追蹤齊魯不聞明詔褒美乃更煩有司舉  
劾乎乃止 自永嘉之亂庠序無聞及堅之僭頗留心儒學

齊高帝建和四年詔立國學以張緒爲祭酒置學生百五十人取王公  
以下子孫年十五以上二十以下家上都二千里爲限帝崩乃以國諱  
廢學

武帝永明三年詔立學初宋太宗置聰明觀以集學士亦謂之東觀上  
以國學既立省聰明觀召公卿以下子弟置生二百二十八其年秋中  
悉集

梁武帝天監四年置五經博士各一人又置胄子律博士  
五年置集雅館以招遠學

陳天嘉以後稍置學官雖博延生徒成業蓋寡其所采掇蓋亦梁之遺  
儒

後魏道武帝初定中原始於平城立太學置五經博士生員千餘人天  
興二年增國子太學生員三千人

宣武時復詔營國學樹小學於四門大選儒生以爲小學博士員四十  
人雖黷宇未立而經術彌顯時天下承平學業大盛故燕齊趙魏之間  
橫經著錄不可勝數大者千餘人小者猶數百州舉茂異郡舉孝廉對  
揚王庭每年逾衆

齊時師保疑丞皆賞勲舊國學博士徒有虛名唯國子一學生徒數十人耳胄子以通經進仕者唯博陵崔子發廣平宋游卿而已

周武帝保定三年幸太學以太傅燕公于謹爲三老而乞言焉

天和元年詔諸胄子入學但束脩於師不勞釋奠釋奠者學成之祭自今永以爲式

隋仁壽元年詔以天下學校生徒多而不精唯簡留國子學生七十人太學四門及州縣學並廢前殿內將軍河間劉炫上表切諫不聽又改國子爲太學

煬帝卽位後開庠序國子郡縣之學盛於開皇之初徵辟儒生遠近畢至使相與講論得失於東都之下納言定其差次以奏聞于時舊儒多已凋亡唯信都劉士元河間劉光伯拔萃出類學通南北博及古今後生鑽仰諸經議疏摛紳咸宗師之旣而外事四裔戎馬不息師徒怠散盜賊方領矩步之徒亦轉死溝壑湮沒於煨燼矣

唐制凡學六皆隸于國子監國子學生三百人太學生五百人四門學生千三百人其五百人通上國子太學皆以文武官子孫爲之八百人以庶人之後異者爲之律學生五十人書學算學生各三十人國子監生尚書省補祭酒統焉州縣學生州縣長官補長史主焉凡館二門下省有弘文館生三十人東宮有崇文館生二十人凡禮記春秋左氏傳爲大經詩周禮儀禮爲中經易尚書春秋公羊傳穀梁傳爲小經通二經者大經小經各一若中經二通三經者大經中經小經各一通五經者大經皆通餘經各一孝經論語皆兼通之凡治孝經論語共限一歲尚書公羊傳穀梁傳各一歲半易詩周禮儀禮各二歲禮記左氏傳各三歲

太宗貞觀五年以後數幸國學增廣生員其屯營飛騎亦給博士授以

文獻通考卷之八十一  
經業無何高麗百濟新羅高昌吐蕃諸國酋長亦遣子弟請入國學於是國學之內八千餘人國學之盛近古未有

中宗神龍二年勅學生在學各以長幼爲序初入學皆行束脩之禮容齋洪氏隨筆曰唐六典國子生初入置束帛一篚酒一壺脩一案爲束脩之禮太學四門律學書學算學皆如國子之法其習經有暇者命習隸書并國語說文字林三蒼爾雅每旬前一日則試其所習業乃知唐世士人多工書蓋在六館時以爲常習其說文字林蒼雅諸書亦欲責以結字合於古義不特銓選之時方取楷書適美者也束脩之禮乃於此見之開元禮載皇子束脩束帛一篚五匹酒一壺二斗脩一案三脰皇子服學生之服至學門外陳三物於西南少進日某方受業於先生敢請見執篚者以篚授皇子皇子跪奠篚再拜博士荅再拜皇子還避遂進跪取篚博士受幣皇子拜訖乃出其儀

如此州縣學生亦然

玄宗七年令弘文崇文國子生季一朝參州縣學生年二十五以下八品子若庶人以二十一以下通一經及未通經而聰悟有文詞史學者入四門學爲俊士卽諸州貢舉省試不第願入學者聽

代宗釋奠于國子監命宰相帥常參官魚朝恩率六軍諸將往聽講國子監成以魚朝恩行內侍監判國子監事

馬氏曰先王之禮受成獻馘于學漢期門羽林之士悉通一經然則釋奠講經宰相帥常參官武臣率六軍諸將往聽未爲失也而魚朝恩判監事則非也以熏腐之餘而列之熊羆之士不二心之臣之上豈惟章甫逢掖羞之介冑之夫亦以爲辱矣

憲宗元和二年置東都監生一百員自天寶後學校益廢生徒流散永泰中雖置西監生而館無定員於是始定生員西京國子館生八十人

文獻通考卷之十一  
十一  
太學七十人四門三百人廣文六十人律館二十人書筭館各十人東都國子館十人太學十五人四門五十人廣文十人律館十人書館三人筭館二人

韓愈請復國子監生徒疏曰國家典章崇重庠序近日趨競未復本原至使公卿子弟恥游太學工商凡冗或取上庠今聖道大明儒風復振恐須革正以贊鴻猷今請國子館並依六典其太學館量許取無資蔭有才業人充如有資蔭不補學生應舉者請禮部不在收試限請牒送法司科罪緣今年舉期已近伏請去上都五百里內特賜非時收補其五百里外且任鄉貢至來年春一時收補其厨糧度支先給二百七十四人今請准新補人數量加支給又論新注學官牒准今年赦文委國子祭酒選擇有經藝堪訓導生徒者以克學官近年吏部所注多循資叙不考藝能至今生徒不自勸勵伏請非專通

經傳博涉墳史及進士五經諸色登科人不以比擬其新授官上日必加研試然後放上以副聖朝崇儒尚學之意

後唐天成中國子監奏舊例初補監生有束脩錢二千及第後光學錢一千竊緣諸色舉人及第後多不於監司出給光學文抄及不納光學錢便赴南曹參選今後請先於監司納錢給文爲憑以備當監逐年公使

宋初增修國子監學舍修飾先聖十哲像畫七十二賢及先儒二十一人像于東西廊之板壁

慶曆二年天章閣侍講王洙言國子監每科場詔下許品官子弟投保官家狀量試藝業給牒克廣文太學律學三館學生多或致千餘人卽隨秋試召保取解及科場罷日則生徒散歸考官倚席若此但爲游士寄應之所殊無國子肄習之法欲望自今須實曾附本監聽學滿五百

文獻通考卷之十一  
日者許投狀取應又國子監八品以下至庶人子弟例不收補以此每  
遇科場多有冒稱品官子孫難以詳別請倣唐制立四門學以八品以  
下至庶人子孫補充學生

馬氏曰按古人所謂中年考校九年大成進德修業之事也至漢人  
之補博士弟子員則只限以通一經而後授之官唐人之法尚彷彿  
如此至宋熙豐後立三舍之法則不過試之以浮靡之文而誘之以  
利祿之途然明經而必至於通一藝試文而必至於歷三舍皆非且  
暮可就故國家雖未嘗嚴其法制稽其去留而爲士者內恥於習業  
之未精外誘于榮途之可慕其坐學之日自不容不久今慶曆之法  
所謂習業者雖有講肄聽讀而未嘗限以通經之歲月所謂榮途者  
止於拔解赴省而未嘗別有優異之捷徑此所以科場罷日則生徒  
散歸講官倚席雖限以聽學之歲月而不能強其久留反以淹滯爲  
困故不久而遂廢也

皇祐末以胡瑗爲國子監講書專管勾大學數年進天章閣侍講猶兼  
學正其初人未甚信服乃使其徒之已仕者盛僑顧臨輩分治其事又  
令孫覺說孟子中都仕人稍稍從之一日升堂講易音韻高明指意明  
白衆方大服然在列者皆不喜謗議蜂起瑗不顧強力不倦以卒有立  
迨今三十餘年猶用其規模不廢瑗在學時每公私試罷掌儀率諸生  
會于首善令雅樂歌詩一夜乃散諸齋亦自歌詩奏琴瑟之聲徹于外  
瑗在湖學教法最備始建太學有司請下湖學取瑗之法以爲太學法  
至今爲著令

元豐二年頒學令太學置八十齋齋容三十人外舍生二千人內舍生  
三百人上舍生百人月一私試歲一公試遞用升補  
崇寧元年命將作少監李誠卽城南門外相地營建外學是爲辟廱士

初貢至皆入外學經試補入上內舍始得進廼太學太學外舍亦令出居外學俟學成奏行之其勅令格式悉用太學見制國子祭酒總治學事外學官屬稍減太學置諸王宮大小學教授立考選法

律學 凡命官學人皆得自占入學舉人須命官二員任其平素先入學聽讀而後試補習斷案人試案一道習律令人試大義五道月一公試三私試需用古今刑書許於所屬索取凡朝廷新頒條令刑部畫日關送

筭學 其業以九章周髀及假設疑數爲筭問仍兼海島孫子五曹張丘建夏侯筭法并曆筭三式天文書爲本科本科外人占一小經願占大經者聽公私試三舍法略如太學上舍三等推恩以通仕登仕將仕郎爲次

書學 篆隸草三體字說文字說爾雅博雅方言五書仍兼通論語孟子義願占大經者聽三舍試補升降略同筭學法推恩差降一等

畫學 曰佛道人物山水鳥獸花竹屋木以說文爾雅方言釋名教授說文則令篆字著音訓餘書皆設答以所解義觀其能通畫意與否仍分士流雜流別其齋以居之士流兼習一大經一小經雜流則誦小經或讀律考畫文等以不做前人而物之形態形色俱若自然筆韻高簡爲工三舍試補升降以及推恩略同書學惟雜流授官止自三班借職以下三等

醫學 醫官以下與上等學生及在外良醫爲之學生常以春試取三百人爲額三學生願預者聽做三學之制立三舍法爲三科以教諸生有方脉科鍼科瘍科方脉以素問難經脉經爲大經病源千金翼方爲小經考察升補等略如諸學之法其選用最高者爲尙藥醫師以次醫職餘各以等補官爲本學博士正錄及外州醫學教授云

以上皆熙寧間置

建炎初詔即駐蹕所置國子監立博士二員以隨駕之士三十六人為監生

紹興十三年始建太學置祭酒司業各一員博士三員正錄各一員養士七百人上舍生三十員內舍生百員外舍生五百七十員凡諸道住本貫學滿一年三試中選不犯第三等已上罰或雖不住學而曾兩預釋奠及齒于鄉飲酒者聽取應克弟子員是歲秋季始開補就試者五千人自後春秋兩補三舍舊法凡四百十條紹興重修視元豐尤密諸齋長諭月書學生行藝于籍行謂帥教不展規矩藝謂治經程文每季終論可選者考于學諭仲月後入學者次季選考十日考于學錄二十日考于學正三十日考于博士三十日考于長貳歲終校定三經季選者准此校定至陞補日展一季外舍百人內舍三十人注於籍如逐舍與校定生不滿元額即計分數取內舍仍分優平二等於次年六月以前

聞奏諸補內舍附公試以外舍上二等同考選簿參定若簿內所選者據闕陞補闕多就試人少者以就試人所為率不得過一分五釐上舍為始即試雖入上二等而考選不預者候補一歲私試三入等及不犯三等已上罰或預選而試不入上二等者候再試入三等已上聽補諸補上舍以間歲九月五日鎖院發解年候試畢別為一甲附試考校合格分優平二等奏號長貳同拆號官入院以所奏行藝參定俱優為上一優一平為中俱平或一優一否為下否為已經三季已上選揀校考不預聞奏而試入優等及有優等校定而試不入等者注籍訖具名聞奏上等命以官中等免省下等免解中下等補及一年並申尚書禮部若下等自該免解及已經免解而再該免者即與免省其不自該免者許再試入優與陞等詔太學在籍外舍生若入學已及五年不預校定及不曾請到國學解或不曾公試入等自紹興十九年為始歲終檢校除籍免請本州公據止召本學生二員委保再補以後歲終依此檢校太學補弟子員故例每三歲科舉後朝廷差官鎖院凡四方舉人皆



得就試取合格者補入之謂之混補淳熙後朝議以就試者多欲爲之限制乃立待補之法諸路漕司及州軍皆以解試終場人數爲準每百人而取六人許赴補試率以開院後十日揭榜然遠方士人多不就試則爲他人取其公據代之冒濫滋甚慶元中遂罷之嘉泰二年復行混補就試者至三萬七千餘人分六場十八日引試云

朱子學校貢舉私議曰學校必選實有道德之人使爲學官以來實學之士裁減解額舍選謬濫之恩以塞利誘之塗蓋古之太學主於教人而因以取士故士之來者爲義而不爲利且以本朝之事言之如李廌所記元祐侍講呂希哲之言曰仁宗之時太學之法寬簡國子先生必求天下賢士真可爲人師者就其中又擇其尤賢者如胡翼之之徒使專教導規矩之事故當是時天下之士不遠萬里來就師之其游太學者端爲道藝稱弟子者中心悅而誠服之蓋猶有古

法之遺意也熙寧以來此法浸壞所謂太學者但爲聲利之場而掌其教事者不過取其善爲科舉之文而嘗得雋於場屋者耳士之有志於義理者既無求於學其奔趨輻湊而來者不過爲解額之濫舍選之私而已師生相視漠然如行路之人間相與言亦未嘗開之以德行道藝之實而月書季考者又祇以促其嗜利苟得冒昧無恥之心殊非國家之所以立學教人之本意也欲革其弊莫若一遵仁皇之制擇士之有道德可爲人師者以爲學官而久其任使之講明道藝以教訓其學者而又痛減解額之濫以還諸州罷去舍選之法而使爲之師者考察諸州所解德行之士與諸生之賢者而待命以官則太學之教不爲虛設而彼懷利干進之流自無所爲而至矣如此則待補之法固可罷去而混補者又必使與諸州科舉同日引試則彼有鄉舉之可望者自不復來而不患其紛冗矣至于取人之數則

又嚴爲之額而許其補中之人從上幾分特赴省試則其舍鄉舉而  
來赴補者亦不爲甚失職矣其計會監試漕試附試之類亦當痛減  
分數嚴立告賞以絕其冒濫其諸州教官亦以德行人克而責以教  
導之實則州縣之學亦稍知義理之教而不但爲科舉之學矣

慶元二年以國子生員多僞濫制自今職事官期親釐務官子孫乃得  
試補凡監學生皆給綾牒若告謁在外遇科舉則試于漕司

宗學 紹興十四年建于臨安學生以百員爲額太學生五十人小學  
生四十人職事各五人置諸王宮大小學教授一員在學者皆南宮北  
宅子孫若親賢宅近屬則別選館職以教授焉

葉適論學校曰何謂京師之學有考察之法而以利誘天下三代漢  
儒其言學法盛矣皆人耳目之熟知不復論若東漢太學則誠善矣  
唐初猶得爲美觀本朝其始議建學久而不克就至王安石乃卒就

之然未幾而大獄起矣崇觀間以後秀聞於學者旋爲太官宣和靖  
康所用誤朝之臣大抵學校之名士也及諸生伏闕搥鼓以請起李  
綱天下或以爲有忠義之氣而朝廷以爲倡亂動衆者母如太學之  
士及秦檜爲相務使諸生爲無廉恥以媚已而以小利啗之陰以拒  
塞言者士人靡然成風獻頌拜表希望恩澤一有不及謗議喧然故  
至於今日太學尤弊遂爲姑息之地夫秉誼明道以此律已以此化  
人宜莫如天子之學而今也何使之至此蓋其本爲之法使月書季  
考校定分數之毫釐以爲終身之利害而其外又以勢利招來之是  
宜其至此而無恠也何謂州縣之學無考察之法則聚食而已往者  
崇觀政和間蓋嘗考察州縣之學如天子之學使士之進皆由此而  
罷科舉此其法度未必不善然所以行是法者皆天下之小人也故  
不久而遂廢今州縣有學宮室廩餼無所不備置官立師其過於漢

文獻通考卷之十一  
唐甚遠惟其無所考察而徒以聚食而士之俊秀者不願於學矣州縣有學先王之餘意幸而復見將以造士使之俊秀而其俊秀者乃反不願於學豈非法度之有所偏而講之不至乎今宜稍重太學變其故習無以利誘擇當世之大儒久於其職而相與爲師友講習之道使源流有所自出其卓然成德者朝廷官使之爲無難矣而州縣之學宜使考察上於監司聞於禮部達於天子其卓然成德者或進於太學或遂官之人知由學而科舉之陋稍可洗去學有本統而古人文憲庶不墜失若此類者更法定制皆於朝廷非有所難顧自以爲不可爲耳雖然治道不明其紀綱度數不一揭而正則宜有不可爲者陛下揭而正之則如此類者雖欲不爲亦不可得也  
東萊呂氏曰先王之制度皆弛壞廢絕惟是學校幾乎與先王全然背馳不可復考且如唐虞三代設教與後世學校大段不同只舉學

官一事可見在舜時命夔典樂教胄子在周時大司樂掌成均之法以治建國之學政而合國之子弟焉何故皆是掌樂之官掌教蓋其優游涵養鼓舞動蕩有以深入人心處却不是設一箇官司自秦漢以後錯把作官司看了故與唐虞三代題目自別雖足以善人之形而不足以善人之心雖是法度具舉然亦不過以法制相臨都無深入人心道理大抵教與政自是兩事後世錯認便把教做政看今則但當看三代所以設教命官教養之意且如周禮一書設官設教所以便民若師氏保氏大司樂大胥小胥之類所教者不過是國子然當時所謂鄉遂所以興賢能在周三百六十之官並不見設教之官雖是州序黨遂略見於周禮然而未嘗見其州序是何人掌之其法又何如只看此亦是學者所當深思且如周公設官下至於射天烏至微至纖之事尙皆具載豈於興賢能國之大教不見其明文其

他大綱小紀表裏如此備具。學者須要識先王之意，只緣不是官司。凡領於六官者，皆是法之所寓，惟於學校之官不領六官，非簿書期會之事。其上者三公論道不載於書，其下者學官設教不領於六官。蓋此二者皆是事大體重，非官司所領，惟是國子是世祿之官，鮮克由禮以蕩凌德實，悖天道不可不設官以教養之。然而所以教養之意，上與三公其事大體重，均非有司簿書期會之可領，要當識先王之意，雖非六官之所掌，而所以設教未嘗有理無事有體無用本末亦自備見，但不在官聯官屬之中。舜之時自國子之外，略不見其掌教之官，然庶頑讒說若不在時候以明之，撻以記之，書用識哉。欲並生哉，工以納言時而颺之，如此之備在周人學官，雖不領於一屬，然而比年入學，中年考校，一年視離經辨志，三年視敬業樂羣，五年視陣習親師，七年視論學取友，謂之小成，九年知類通達，強立而不反。

謂之大成，終始備具。至於不率教者，屏之遠方，終身不齒，這又見體用本末無窮，大抵學校大意。唐虞三代以前不做官司，看秦漢以後却做官司看了，所以後世之學不可推尋，大抵看後世秦漢一段錯認教為政，全然背馳。自秦至五代好文之君，時復能舉，如武帝表章六經，興太學不足論，如光武為諸生投戈講義，初建三廡亦不足論。如後魏孝文遷都洛陽，欲改戎狄之俗，亦不足論，如唐太宗貞觀之初，功成治定，將欲文飾治具，廣學舍千二百區，游學者至八千餘人，亦不足道。這箇都是要得鋪張顯設，以為美觀，惟是擾攘之國，僻陋之邦，剛明之君，其視學校若弊屣，斷梗然而有不能已者，見得理義之在人心，不可已處。今時學者多是去看武帝、光武、魏孝文、唐太宗，做是不知道箇用心，內外不同，止是文飾治具，其去唐虞三代學校却遠，却是擾攘之時，剛武之君徧迫之，國本不理會，如南北朝雖是

草創若不足觀却不是文飾自有一箇不能已處其去唐虞三代學校却遠惜乎無鴻儒碩師發明之這般處學者須深考

祠祭褒贈先聖先師

天子視學大昕鼓徵乃命有司行事興秩節祭先師先聖焉有司卒事反命始之養也適東序釋奠于先老

周有天下立四代之學虞庠則以舜爲先聖夏學則以禹爲先聖殷學則以湯爲先聖東膠則以文王爲先聖各取當時左右四聖成其德業者爲之先師以配享焉此天子立學之法也

臨邛魏氏日記曰凡學春官釋奠于其先師釋者曰若禮有高堂生樂有制氏詩有毛公書有伏生又曰凡釋奠者必有合也曰若周有周公魯有孔子各自奠之不合也至於祀先賢於西學祭樂祖於瞽宗傳者亦謂各於所習之學祭先師夫周公孔子非周魯之所得而

專也而經各立師則周典安有是哉古者民以君爲師仁鄙壽夭君實司之而臣則輔相人君以師表萬民者也自孔子以前曰聖曰賢有道有德則未有不生都顯位沒祭大烝者此非諸生所得祠也自君師之職不修學校廢井牧壞民散而無所係於是始有師弟子羣居以相講授者所謂各祭其先師疑秦漢以來始有之而詩書禮樂各立師不能以相通則秦漢以來爲士者斷不若是之隘也此亦可見世變日降君師之職下移而先王之道分裂矣然而春秋戰國之亂猶有聖賢爲之師秦漢以來猶有專門爲之師故所在郡國尙存先師之號莫祠於學故記人識於禮而傳者又卽其所聞見以明之也

凡釋奠有六始立學釋奠一也四時釋奠有四通前五也王制師還釋奠于學六也釋菜有三春入學釋菜合舞一也釁器釋菜二也學記皮

弁祭菜三也。

漢高祖十二年十一月上行自淮南還過魯以太牢祠孔子。

元帝時孔霸以帝師賜爵號褒成君奉孔子後。

成帝綏和元年封殷後孔子世吉適子孔何齊爲殷紹嘉侯千六百七十戶後六月進爵爲公地滿百里。

梅福上書曰武王克殷未及下車存五帝之後封殷於宋紹夏於杞明著三統示不獨有也是以姬姓半天下遷廟之主流出於戶所謂存人以自立者也今成湯不祀殷人無後陛下斷嗣久微殆爲此也春秋經曰宋殺其大夫穀梁傳曰其不稱名姓以其在祖位尊之也此言孔子故殷後也雖不正統封其子孫以爲殷後禮亦宜之何者諸侯奪宗聖庶奪適傳曰賢者子孫宜有土而況聖人又殷之後哉昔成王以諸侯禮葬周公而皇天動威雷風著災今仲尼之廟不出

闕里孔氏子孫不免編戶以聖人而歆匹夫之祀非皇天之意也今陛下誠能據仲尼之素功以封其子孫後聖必以爲則不滅之名可不勉哉福孤遠又譏切王氏故終不見納初武帝時封周後姬嘉爲周子南君至元帝時尊周子南君爲周承休侯位次諸侯王使諸大夫博士求殷後分散爲十餘姓郡國往往得其大家推求子孫絕不能紀時匡衡議以爲王者存二王後所以尊其先王而通三統也其犯誅絕之罪者絕而更封他親爲始封君上承其王者之始祖春秋之義諸侯不能守其社稷者絕今宋國已不守其統而失國矣則宜更立殷後爲始封君而上承湯統非當繼宋之絕侯也宜明得殷後而已今之故宋推求其嫡久遠不可得雖得其嫡嫡之先已絕不當得立禮記孔子曰丘殷人也先師所共傳宜以孔子世爲湯後上以其語不經遂見寢至成帝時梅福復言宜封孔子後以奉湯祀綏和

元年立二王後推迹古文以左氏穀梁世本禮記相明遂下詔封孔子世爲殷紹嘉公

平帝元始初追謚孔子曰褒成宣尼公追封孔均爲褒成侯

光武建武五年上幸魯使大司空祠孔子

封殷後孔安爲殷紹嘉公周後姬常爲周承休公十三年改封常爲衛公安爲宋公以爲漢賓在三公上

十三年封孔均子志爲褒成侯

按西漢時孔氏之裔侯者二人紹嘉侯奉殷後也褒成侯奉孔子之後也建武中興襲爵如故紹嘉之後不知所終褒成之後則志卒子損嗣至和帝永元四年徙封褒尊侯損卒子曜嗣曜卒子元嗣相傳至獻帝初國絕魏時再襲封世世不絕

章帝元和二年春帝東巡狩還過魯幸闕里以太牢祠孔子及七十二

人作六代之樂大會孔氏男子二十以上者六十三人命儒者講論語魏文帝黃初二年詔曰昔仲尼資大聖之才懷帝王之器當衰周之末無受命之運在魯衛之朝教化乎洙泗之上悽悽焉遑遑焉欲屈已以存道貶身以救世于時王公終莫能用之乃退考五代之禮脩素王之事因魯史而制春秋就太師而正雅頌俾千載之後莫不宗其文以述作仰其聖以成謀茲可謂命世之大聖億載之師表者也遭天下大亂百祀墮壞舊居之廟毀而不脩褒成之後絕而莫繼闕里不聞講頌之聲四時不覩蒸嘗之位斯豈所謂崇禮報功盛德百世必祀者哉其以議郎孔羨爲宗聖侯邑百戶奉孔子祀令魯郡修起舊廟置百戶吏卒以守衛之又於其外廣爲室屋以居學者

齊王正始七年令太常釋奠以太牢祀孔子辟雍以顏淵配

宋文帝元嘉八年奉聖侯有罪奪爵至十九年又授孔隱之隱之兄子

熙先謀逆又失爵二十八年更以孔惠雲為奉聖侯後有重疾失爵孝武大明二年又以孔邁為奉聖侯邁卒子拳謝俱切嗣有罪失爵後魏封孔子二十七葉孫乘為崇聖大夫

孝文太和十九年改封二十八葉孫珍為崇聖侯

北齊將講於天子講畢以一太牢釋奠孔宣父配以顏回列軒懸樂六佾舞皇太子每通一經必釋奠禮先聖先師每歲春秋二仲常行其禮

每月朔制祭酒領博士以下及國子諸學生階下拜孔聖揖顏回日出行事郡學則於坊內立孔顏廟博士以下亦每月朝張憑議曰不拜顏

聖賢之象既備禮盡敬奉尼父以為師而未詳顏子拜揖之儀臣以聖者若道也師者賢臣道也若乃堯舜禹於君位則稷契與我並為臣矣如師玄風於洙泗則顏子吾同門也夫大賢恭已既揖讓於君回也如愚豈越分於人師哉是以王聖佐賢而君臣之義著拜孔揖顏而師資之分同矣

後周武帝平齊改封孔子後為鄒國公

隋文帝仍舊封孔子後為鄒國公

煬帝改封為紹聖侯

隋制國子寺每歲四仲月上丁釋奠于先聖先師年別一行鄉飲酒禮州縣學則以春秋仲月釋奠亦每年於學一行鄉飲酒禮

唐太宗貞觀二年左僕射房玄齡等建議武德中詔釋奠於太學以周公為先聖孔子配享臣以為周公尼父俱稱聖人庠序置奠本緣夫子

故晉宋梁陳及隋大業故事皆以孔子為先聖顏回為先師歷代所行古今通允伏請停祭周公并孔子為先聖以顏回配詔從之

十一年封孔子裔德倫為褒聖侯修宣尼廟於兗州給戶二十克亨祀詔皇太子於國學釋奠於先聖先師皇太子為初獻國子祭酒為亞獻

攝司業為中獻

二十一年詔以左丘明卜子夏公羊高穀梁赤伏勝高堂生戴聖毛萇



文獻通考卷之十一  
孔安國劉向鄭眾杜子春馬融盧植鄭康成服子慎何休王肅王輔嗣  
杜元凱范甯賈逵等二十一人代用其書垂於國胄自今有事於太學  
並令配享尼父廟堂

乾封元年追贈孔子為太師

天授元年封孔子為隆道公

總章元年顏回贈太子少師曾參贈太子少保並配享孔子廟

玄宗開元八年詔曰顏子等十哲宜為坐像悉令從祀曾參大孝德冠

同列特為塑像坐於十哲之次因圖畫七十弟子及二十二賢於廟壁

上以顏子亞聖親為製贊書于石仍令當朝文士分為之贊題其壁焉

按自禮記釋奠于先聖先師之說鄭康成釋先師以為如樂有制

氏詩有毛公禮有高堂生書有伏生之類自是後儒言釋奠者本

禮記言先師者本鄭氏注唐正觀時遂以左丘明以下至賈逵二

十二人為先師配食孔聖夫聖作之者也師述之者也述夫子之

道以親炙言之則莫如十哲七十二賢以傳授言之則莫如子思

孟子必是而後可以言先師可以繼先聖今捨是不錄而皆取之

於釋經之諸儒姑以二十二子言之獨以夏無以議為左丘明公

羊高穀梁赤猶曰受經於聖人而得其大義至於高堂生以下則

謂之經師可矣非人師也如毛鄭之釋經於各物固為該洽而義

理間有差舛至王輔嗣之宗旨老莊賈景伯之附會識緯則其所

學已非聖人之學矣又况戴聖馬融之貪鄙則其素履固當見擯

於洙泗今乃俱在侑食之列而高第弟子除顏淵之外反不得預

李元瓘雖恨恨言之而僅能升十哲曾子儕於二十二子之列而

七十二賢俱不霑享祀蓋拘於康成之注而以專門訓詁為盡得  
聖道之傳也

二十七年詔夫子既稱先聖可追謚為文宣王令三公持節冊命其後嗣褒聖侯改封嗣文宣王其兩京國子監及天下諸州夫子南面坐十哲等東西行列侍且門人三千見稱十哲並宜褒贈以寵賢明其顏子既云亞聖須優其秩七十子並宜追贈

孔子弟子姓名之可見者史記家語所載并十哲共七十七人內公伯寮秦冉鄒單家語不載而別有琴牢陳亢縣亶三人唐贈典見禮樂志及唐會要所載並七十七人姓名與史記同獨杜氏通典所載則除十哲外自計七十三人係增入蘧瑗林放陳亢申枏琴牢琴張六人若以為七十二賢在十哲之外則史記家語所載少五人通典所載多一人然太史公作仲尼弟子傳序言孔子之所嚴事於周則老子於衛蘧伯玉於齊晏平仲於楚老萊子於鄭子產於魯孟公綽數稱臧文仲柳下惠銅鞮伯華介山子然孔子皆後之

不並世

後唐長興三年國子博士蔡同文奏每年春秋二仲月上丁釋奠于文宣王以充公顏子配坐以閔子騫等為十哲并祭奠其有七十二賢圖形於四壁面前皆無酒脯自今後乞准本朝舊規文宣王四壁諸英賢畫像前面請各設一豆一爵祠饗奉勅其文宣王廟四壁英賢自此每釋奠宜准郊祀錄各陳醑醢等諸物以祭

周廣順二年六月以文宣王四十三代孫前曲阜縣令孔仁玉復為曲阜縣令仍賜緋魚袋以亞聖顏淵裔孫顏涉為曲阜縣主簿仍勅兗州

修葺祠宇墓側禁樵採

時車駕親征兗州初平遂幸曲阜謁孔子祠既奠將致敬左右曰仲尼人臣也無致敬之禮上

曰文宣百代帝王師得無拜之即拜奠於祠前

宋初增修先聖及亞聖十哲塑像七十二賢及先儒二十一人皆畫像於東西廟之板壁太祖親撰先聖及亞聖贊從祀賢哲先儒並命當時

文臣爲之贊其春秋二丁及仲冬上丁貢舉人謁先聖先師命官行釋奠之禮皆如舊典

太祖建隆三年詔廟門準令立戟十六枝

太宗太平興國三年詔孔宜可授太子右贊善大夫襲封文宣公

真宗咸平三年十一月東封禮畢幸曲阜縣謁文宣王廟上服鞞袍詣廟酌獻廟內外設黃麾仗孔氏家屬陪列初有司定儀止肅揖上特再拜命邢部尚書溫仲舒等分奠七十六弟子先儒叔梁紇顏氏上製贊刻石廟中復幸孔林以樹本擁道降輿乘馬至文宣王墓奠拜追謚曰立聖文宣王

先是詔有司檢討漢唐褒崇宣聖故事初欲追謚爲帝或言宣父周之陪臣周止稱王不當加帝號故第增美名春秋演孔圖曰孔子母夢感黑帝而生故曰立聖莊子曰恬澹立聖素王之道遂取以爲稱

紹封叔梁紇齊國公顏氏魯國大夫并官氏鄆國夫人

五年詔改立聖文宣王謚爲至聖文宣王避聖祖名也

天禧元年詔釋奠儀注及祭器圖令崇文館雕印頒行下諸路

歐陽氏襄州穀城縣夫子廟記釋奠釋菜祭之略者也古者士之見師以菜爲贄故始入學者必釋菜以禮其先師其學宮四時之祭乃皆釋奠釋奠有樂無尸而釋菜無樂則其又略也故其禮亡焉而今釋奠幸存然亦無樂又不徧舉於四時獨春秋行事而已自孔子沒後之學者莫不宗焉故天下皆尊以爲先聖而後世無以易學校廢久矣學者莫知所師又取孔子門人之高第者曰顏回者而配焉以爲先師隋唐之際天下州縣皆立學置學官生員而釋奠之禮遂以著令其後州縣學廢而釋奠之禮吏以其著令故得不廢學廢矣無所從祭則皆廟而祭之荀卿子曰仲尼聖人之不得勢者也然使其

得勢則爲堯舜矣不幸無時而沒特以學者之故享弟子春秋之禮而後之人不推所謂釋奠者徒見官爲立祠而州縣莫不祭之則以爲夫子之尊由此爲盛甚者乃謂生雖不得位而沒有所享以爲夫子榮謂有德之報雖堯舜莫若何其謬論者歟祭之禮以迎尸酌鬯爲盛釋奠薦饌直奠而已故曰祭之略者其事有樂舞授器之禮今又廢則於其略者又不備焉然古之所謂吉凶鄉射賓燕之禮民得而見焉者今皆廢失而州縣幸有社稷釋奠風雨雷師之祭民猶得以識先王之禮器焉其牲酒器幣之數升降俯仰之節吏又多不能習至其臨事舉多不中而色不莊使民無所瞻仰見者怠焉因以爲古禮不足復用可勝歎哉

仁宗景祐元年詔奠用登歌

皇祐三年詔兗州仙源縣自國朝以來世以孔氏子孫知縣專使奉承廟祀近歲廢而不行非所以尊先聖也今後宜復以孔氏子弟克選至和二年詔封孔子後爲衍聖公

集賢殿學士劉敞奏伏見至聖文宣王四十七代孫孔宗愿襲封文宣公乃是其人未死已賜謚矣臣切觀前史孔子之後襲封者衆在漢魏則曰褒成褒聖宗聖在晉宋亦曰奉聖後魏曰崇聖北齊曰恭聖後周及隋封以鄒國唐初曰褒聖或爲君或爲侯爲公爲大夫使奉祭祀唯漢平帝追謚孔子爲褒成宣尼公遂以均爲褒成君至唐開元二十七年追謚爲文宣王又以其後爲文宣公是皆以祖之美謚而加後嗣生而謚之不經甚矣欲乞明詔有司詳求古訓或封以小國或取尊儒褒聖之義別定美號加于封爵著于令式使千古之下無以加於我朝之盛典也奉聖旨送兩制詳議臣等謹按漢元帝初元元年以師孔霸爲關內侯食邑八百戶號褒成君而霸上書求

文獻通考卷之二十一  
奉孔子祭祀元帝下詔曰其令師褒成君關內侯霸以所食八百戶祀孔子及霸卒子福嗣福卒子房嗣房卒子莽嗣皆稱褒成君至平帝元始元年始更以二千戶封莽爲褒成侯而追謚孔子曰褒成宣尼公以此觀之則褒成者國也宣尼者謚也公者爵也褒成宣尼公猶曰河間獻王云耳蓋推宣尼以爲褒成祖非用褒成以爲宣尼謚也唐世不深察此義而以褒成爲夫子之謚因疑霸等號封褒皆襲其祖之舊耳故遂封夫子文宣王而爵其後文宣公考校本末甚失事理先帝旣封泰山親祠闕里又加文宣以至聖之號則人倫之極致盛德之顯名盡在此矣尤非其子孫臣庶所宜襲處而稱之者也臣等以爲無擇議是可用其文宣王四十七代孫孔宗愿伏乞改賜爵名若褒成奉聖之比上足以尊顯先聖有不可階之勢下不失優孔氏使得守繼世之業改唐之失法漢之舊傳曰必也正名又曰正稽古立事可以永年此之謂也

神宗元豐六年吏部尙書曾孝寬言孟軻有廟在鄒未加爵命詔封鄒國公

七年禮部言乞以鄒國公同顏子配食宣聖荀況楊雄韓愈並從祀于左丘明等二十二賢之間從之封荀況蘭陵伯楊雄成都伯韓愈昌黎伯頒行天下學廟塑像春秋釋奠行禮

容齋洪氏隨筆曰自唐以來相傳以孔門高第顏淵至子夏爲十哲故坐祀於廟堂上其後升顏子配享則進曾子於堂居子夏之次以補其闕然顏子之父路曾子之父黜乃在廡下從祀之列子處父上神靈有知何以自安所謂子雖齊聖不先父食正謂是也又孟子配食與顏子並而其師子思子思之師曾子亦在下此兩者於禮於義實爲未然特相承旣久莫之敢議耳

文獻通考卷之十一  
哲宗元祐六年帝幸太學行釋奠禮一獻再拜

徽宗崇寧元年詔追封孔鯉爲泗水侯孔伋爲沂水侯

二年詔躋子思從祀

四年詔先聖廟用戟二十四文宣王執鎮圭並如王者之制

議禮局言文宣王自開元追謚之初則內出王者袞冕之服以衣之樂用宮架其禮制蓋嘗增崇矣國朝會要國子監神像舊用冕九旒服九章而不載其更易之端崇寧四年八月詔從國子司業蔣靜之請改用冕十二旒服九章而又圖繪頒之天下郡邑其執圭立戟乞並從王者制度

政和元年六月二十七日太常寺奉詔孔子高弟子所封侯爵與先聖名同失弟子尊師之禮今乞以瑕丘侯曾參改封爲武城侯宛丘侯顓孫師爲潁川侯龔丘侯南宮縚爲汶陽侯楚丘侯司馬耕爲雒陽侯頓丘侯琴張爲陽平侯瑕丘伯左丘明爲中都伯龔丘伯穀梁赤爲雒陵伯楚丘伯戴聖爲考城伯從之

五年太常寺言兗州鄒學孟子廟詔以樂正子配享公孫丑以下從祀皆擬定其封爵

高宗紹興八年詔衢州於係官田內撥賜五頃賜主奉先聖祠事龔封衍聖公孔玠以孔氏渡江子孫隔絕林廟故賜田以奉先聖蒸嘗也十三年上幸學止輦大成殿內外入幄群臣班列於庭上出幄升東階跪上香執爵三祭酒再拜如常儀

### 幸學養老

按古者天子之視學多爲養老設也雖東漢之時猶然自漢以後養老之禮浸廢而人主之幸學者或以講經或以釋奠蓋自爲一事矣

禮書曰天子之於老也其所養也三國老也庶老也死政者之老也  
歲養之也三仲春也季春也仲秋也周禮羅氏羅春鳥獻鳩以養國  
老在仲春月令養衰老授几杖在仲秋文王世子曰凡大合樂必遂  
養老鄭氏云大合樂謂春入學舍菜合舞秋頒學合聲於是時也天  
子則視學焉遂養老此養老於仲春仲秋者也月令季春之末擇吉  
日大合樂天子乃率三公九卿諸侯大夫親往視之大合樂亦必養  
老此又養老於季春者也若夫簡不帥教出征受成以訊馘告凡天  
子人學莫不養老此又不在歲養之數也夫貴冑謂之國子則貴而  
老者謂之國老賤者謂之庶人則賤而老者謂之庶老國子與庶人  
之後者同其學所以一道德國老與庶老異其學所以別分義故有  
虞氏養國老於上庠養庶老於下庠夏后氏養國老於東序養庶老  
於西序殷人養國老於右學養庶老於左學周人養國老於東膠養  
庶老於虞庠而又有死政者之老焉故羅氏獻鳩以養之者國老也  
司徒以保息養之者庶老也司門以其財養之者死政者之老也若  
夫外饗酒正槁人所謂耆老者總三者而言之也鄭氏謂三老五更  
各一人皆年老更事致仕者也名三五者取象三辰五星天所因以  
照明天下者皇氏謂人君養老有四種一是養三老五更二是子孫  
爲國難而死者父祖三是養致仕之老四是引戶校年庶人之老熊  
氏云天子視學養老一歲有七鄭氏云凡飲養陽氣凡食養陰氣陽  
用春夏陰用秋冬是四時養老凡四也文王世子凡大合樂必遂養  
老大合樂謂春入學舍菜合舞秋頒學合聲又季春大合樂天子視  
學亦養老是七也然則古者建國必立三卿鄉飲酒必立三賓而養  
老必立三老故禮曰三公在朝三老在學三公非一人則三老五更  
非各一人矣漢志以德行年高老者一人爲老次一人爲更故永平

中拜桓榮爲五更建初中拜伏恭爲三老而鄭氏以此爲三代之制  
誤矣晉亦以王先王父事三老兄事五更則三老五更乃群老之尤  
者而致仕之老固在其間皇氏離而二之亦誤矣月令無冬夏養老  
之文周禮禮記特言春養秋食而已熊氏謂養老歲有七亦誤矣又  
禮記言天子視學遂適東序養老則視學養老皆同日也鄭氏謂用  
其明日亦誤矣養老之禮外饗掌割烹酒正共酒槁人共食羅氏共  
鳩方其養也必先釋奠于先老遂設三老五更群老之席位適饌省  
醴養老之珍具遂發咏焉登歌清廟下管象武天子袒而割牲執醬  
而饋執爵而酌冕而總干則乞言憲行之養著而孝悌之化行矣有  
司告以樂闕王乃命公侯伯子男及群吏曰反養老幼于東序而終  
之以仁此所謂一舉事而衆皆知其德之備也禮言凡養老有虞氏  
以燕禮而服深衣夏后氏以饗禮而服燕衣殷人以食禮而服縞衣

周人脩而兼用之而服玄服蓋虞氏以燕則以恩勝禮夏后氏以享  
則以禮勝恩殷人以食則趣恩禮之中而周則文備故脩而兼用之  
周官外饗言饗耆老此周人以饗禮養老也行葦言飲射而繼之以  
祈黃者此周人以燕禮養老也祭記曰食三老五更於太學此周人  
以食禮養老也然玄衣燕衣也燕衣非冕服及總干而舞必冕服者  
以舞者樂之成故特服冕以明至誠有加而無殺也冕而總干施於  
食禮而記稱食嘗無樂者考之於詩商頌言顧予烝嘗而有鞀鼓淵  
淵嘒嘒管聲小雅言以徃烝嘗而有鍾鼓既戒鍾鼓送尸則嘗有樂  
矣樂師饗食諸侯序其事令奏鍾鼓鍾師凡享食奏燕樂籥師賓客  
享食鼓羽籥之舞則食有樂矣其曰食嘗無樂蓋非商周之制也漢  
明帝養老之禮其曰乘輿先到辟雍禮殿御坐東廂遣使者安車迎  
三老五更天子迎于門屏交禮道自阼階三老升自賓階至階天子



揖如禮三老升東面三公設几九卿正履請天子親袒割牲執醬而饋執爵而酌祝鯁在前祝鱧在後五更南面公進供禮亦如之明日皆詣闕謝其養特三老五更二人而已羣老不與焉非古禮之意也後漢中元元年初建三雍顯宗卽位親行其禮天子始冠通天衣日月備法物之駕盛清道之儀坐明堂而朝群后登靈臺以望雲物袒割辟雍之上尊養三老五更饗射禮畢帝正坐自講諸儒執經問難於前冠帶縉紳之人園橋門而觀聽者蓋億萬計乃下詔曰光武皇帝建三朝之禮而未及臨饗耿耿小子屬當聖業間暮春吉辰初行大射令月元日復踐辟雍尊事三老兄事五更安車輻輪供綬執授侯王設醬公卿饌珍朕親袒割執爵而酢祝鯁在前祝噎在後升歌鹿鳴下管新宮八佾具脩萬舞於庭朕固薄德何以克當易陳負乘詩刺彼已永念慙疚無忘厥心三老李躬年耆學明五更桓榮授朕尚書詩曰無德不報無言不酬其賜榮爵關內侯食邑五千戶三老五更以二千石祿養終厥身其賜天下三老酒人一石肉四十斤有司其存者耄恤孤幼惠鰥寡稱朕意焉

按古人養老之禮有養於鄉者所謂五十養於鄉王命公侯伯子男及羣吏曰凡養老於東序大司徒以保息六保萬民二曰養老是也有養於國者天子視學設三老五更群老之席位執醬親饋執爵親酌是也漢初每鄉及縣皆有三老歲首則使人存問賜以束帛酒肉或賜以爵乃古人養於鄉之意而國學養老天子親講之禮則至東漢始行之然東漢亦時有下群縣存問養老之詔此其一也餘不悉錄

魏高貴鄉公甘露二年天子親帥群司行養老之禮於太學命王祥爲三老鄭同爲五更祥南面几杖以師道自居天子北面乞言祥陳明王

聖帝君臣政化之要以訓之聞者莫不砥礪

後魏孝文帝太和十六年詔以前司徒尉元爲三老前大鴻臚卿游明根爲五更於明堂設國老位庶老位於階下皇帝再拜三老親袒割牲執醬而饋執爵而酌於五更行肅拜之禮賜國老庶老衣服有差旣而三老言曰自古人所崇莫重於孝順然五孝六順天下之所先願陛下重之以化四方帝曰孝順之道天地之經今承三老明言銘之朕懷五更言曰夫至孝通靈至順感幽故詩云孝弟之至通於神明光于四海願陛下念之以濟黎庶帝曰五更助三老以言至範敷展德音當克已復禮以行來授禮畢乃賜步輓一乘詔曰三老可給上公之祿五更可食九卿之俸供養之味亦同其例

北齊制仲春令辰陳養老禮先一日三老五更齋於國學皇帝進賢冠玄紗袍至辟雍大總章堂列宮懸王公以下及國老庶老各定位司徒以羽儀武貴安車迎三老五更于國學並進賢冠玄服黑烏素帶國子生黑介幘青衿單衣乘馬從以至皇帝釋劍執珽迎于門內三老至門五更去門十步皆降車以入皇帝拜三老五更攝齊荅拜皇帝揖進三老在前五更在後升自右階就筵三老坐五更立皇帝升堂北面公卿升自左階北面三公授几杖卿正履國老庶老各就位皇帝拜三老群臣皆拜不拜五更乃坐帝西向肅拜五更進珍羞食親袒割牲執醬以饋執爵而酌以次進五更又設酒醑於國老庶老皇帝升御座三老乃論五孝六順典訓大綱皇帝虛躬請授禮畢而還又都下及外州人年七十以上賜鳩杖黃帽

有勅則給不爲常也

從周武帝保定三年詔以太傅燕國公于謹爲三老賜延年杖皇帝幸大學以食之三老入門皇帝迎拜門屏之間三老荅拜設三老席於中楹南面太師晉國公宇文護升階設几於席三老升席南面憑几而坐

大司寇楚國公豆盧寧升階正舄皇帝升立於斧扆之前西向有司進饌皇帝跪授醬豆親袒割牲三老食訖皇帝又親跪授爵以醕徹去皇帝北面立訪道三老乃起立於席後皇帝曰猥當天下重任自惟不才不知政理之要公其誨之三老荅曰木從繩則正后從諫則聖自古明王聖主皆虚心納諫以知得失天下乃安惟陛下念之又曰爲國之本存乎忠信是以古人云去食去兵信不可失國家興廢在於賞罰若有功必賞有罪必罰則爲善者日益爲惡者日止若有功不賞有罪不罰則天下善惡不分下人無所措手足又曰言行者立身之本言出行隨誠宜相顧陛下三思而言九慮而行若不思不慮必有過失天子之過事無大小如日月之蝕莫不知者願陛下慎之三老言畢皇帝再拜受之三老荅拜禮成而出

唐制仲秋吉辰皇帝親養三老五更於太學所司先奏定三師三公致

仕者用其德行及年高者一人爲三老次一人爲五更設三老座於西楹之東近北南面設五更座於西階上東向設國老三人座於三老座西俱不屬焉設衆國老座於堂下西階之西東面北上五品以上致仕者爲國老六品以下致仕者爲庶老

### 郡國鄉黨之學

班固漢書食貨志曰五家爲鄰五鄰爲里四里爲族五族爲黨五黨爲州五州爲鄉鄉萬二千五百戶也鄰長位下士自此以上稍登一級至鄉而爲卿也於里有序而鄉有庠序以明教庠以行禮而視化焉春令民畢出在塾冬則畢入於邑其詩曰四之日舉趾同我婦子饁彼南畝又曰十月蟋蟀入我床下嗟我婦子聿惟改歲入此室處所以順陰陽備寇賊習禮文也春將出民里胥平旦坐于右塾鄰長坐于左塾畢出然後歸夕亦如之入者必持薪樵輕重相分班白不

提挈冬民既入婦人同巷相從夜績女工一月得四十五日必相從者所以省費燎火同巧拙而合習俗也男女有不得其所者因相與歌詠各言其傷是月餘子亦在于序室庶子未任役者八歲入小學學六甲五方書計之事始知室家長幼之節十五入大學學先聖禮樂而知朝廷君臣之禮其有秀異者移鄉學於庠序庠序之異者移國學于少學諸侯歲貢少學之異者于天子學于大學命曰造士行同能偶則別之以射然後爵命焉孟春之月羣居者將散行人振木鐸以徇于路以采詩獻之太師比其音律以聞于天子故曰王者不窺牖戶而知天下此先王制土處民富而教之之大略也

漢文翁為蜀郡守仁愛教化見蜀地僻陋有蠻口風文翁欲誘進之乃選郡縣小吏開敏有材者張叔等十餘人親自飭厲遣詣京師受業博士或學律令減省少府用度買刀布蜀物齎計吏以遺博士數歲郡生

皆成就還歸文翁以為右職用次察舉官有至郡守刺史者又修起學

官於成都市中學官學之官舍也招下縣子弟以為學官弟子為除更繇高者

以補郡縣吏次為孝弟力田常選學官童子使在便坐受事便坐別坐可以視事

非正廷也每出行縣益從學官諸生明經飭行者與俱使傳教令出入閭閻

縣邑吏民見而榮之數年爭欲為學官弟子富人至出錢以求之繇是

大化蜀地學於京師者比齊魯焉至武帝時乃令天下郡國皆立學校

官自文翁為之始云

按武帝時始為博士學官置弟子員前此所謂博士者雖有弟子要皆京師自授其徒其徒自願受業朝廷未嘗有舉用之法郡國亦無薦送之例而蜀地僻陋非齊魯諸儒風聲教化之所被故文翁遺其民就學必以物遺博士而使教之及武帝既興學校則令郡國縣官謹察可者與計偕詣太常受業如弟子則郡縣皆有以

應詔而博士弟子始爲國家選舉之公法也。

晉虞溥太康時爲都陽內史大脩庠序廣招學徒移告屬縣具爲條制於是至者七百餘人溥乃作誥以獎諭之曰文學諸生皆冠帶之流年盛志美始涉學庭講脩典訓此大成之業立德之基也夫聖人之道淡而寡味故始學者不好也及至朞月所觀彌博所習彌多日聞所不聞見所不見然後心開意朗敬業樂群忽然不覺大化之陶已至道之入神也故學之染人甚於丹青丹青吾見其久而渝矣未見久學而渝也夫工人之染先脩其質後事其色脩色積而染工畢矣學亦有質孝弟忠信是也君子內正其心外脩其行行有餘力則以學文文質彬彬然後爲德夫學者不患才不及而患志不立故曰希驥之馬亦驥之乘希顏之徒亦顏之倫又曰剡而舍之朽木不知剡而不合金石可虧斯非其效乎時祭酒求更起屋行禮溥曰君子行禮無常處也故孔子射於矍相之圃而行禮於大樹之下況今學庭庠序高堂顯敞乎

宋太宗時廬山白鹿洞學徒常數千百人賜九經肄習又賜石鼓書院勅額賜應天府書院潭州嶽麓書院額

宋興之初未有州縣之學先有鄉黨之學蓋州縣之學有司奉詔旨所建也故或作或輟不免具文鄉黨之學賢士大夫留意斯文者所建也故前規後隨皆務興起後來所至書院尤多而其田土之錫教養之規往往過于州縣學

安定先生胡瑗自慶曆中教學於蘇湖間二十餘年束脩弟子前後以數千計是時方尙辭賦獨湖學以經義及時務學中故有經義齋治事齋經義齋者擇疏通有器局者居之治事齋者人各治一事又兼一事如邊防水利之類故天下謂湖學多秀彥其出而筮仕往往取高第及爲政多適於世用若老於吏事者由講習有素也仁宗從

范仲淹之請詔州縣皆立學於是建太學於京師而取先生之法以爲太學至今著爲令

馬氏曰元豐時大興學校而天下之有教授者只五十三員蓋重師儒之官不肯輕授濫設故也其所用者既是有出身人然又必試中而後授則與入館閣翰苑者同科其遴選至矣

馬氏曰熙寧之立學校養生徒上自天庠下至郡縣其大意不過欲使之習誦新經附和新法耳紹聖崇觀而後群儉用事醜正益甚遂立元祐學術之禁又令郡縣置自訟齋以拘誹謗時政之人士子志於進取故過有拘忌蓋言休兵節用則恐類元祐之學言災凶危亂則恐涉誹謗之語所謂轉喉觸諱者也則惟有**迎逢**之佞而已

文獻通考鈔卷之十

文獻通考鈔卷之十一

古燕 羅 森約齋定

史以遇際亨鈔

東三  
重校

鄱陽 馬端臨貴與著

李 蘅杜若正

廣陵 鄭爲光晦中鑒

廣陵 蔣以敏宣虎閣

史繼曾孝直校

職官考

古者因事設官量能授職無清濁之殊無內外之別無文武之異何也唐虞之時禹宅揆契掌教皋陶明刑伯夷典禮義和掌曆夔典樂益作虞垂共工蓋精而論道經邦粗而飭財辨器其位皆公卿也其人皆聖賢也後之居位臨民者則自詭以清高而下視曲藝多能之流其執枝事上者則自安於鄙俗而難語以輔世長民之事於是審音治曆醫祝之流特設其官以處之謂之雜流擯不得與縉紳伍而官之清濁始分

矣昔在成周設官分職綴衣趨馬俱顓俊之流宮伯內宰盡與賢之侶  
逮夫漢代此意猶存故以儒者為侍中以賢士備郎署如周昌袁盎汲  
黯孔安國之徒得以出入宮禁陪侍晏私陳誼格非拾遺補過其才能  
卓異者至為公卿將相為國家任大事霍光張安世是也中漢以來此  
意不存於是非閹豎嬖倖不得以日侍宮庭而賢能縉紳特以之備員  
表著漢有宮中府中之分唐有南司北司之黨職掌不相為謀品流亦  
復殊異而官之內外始分矣古者文以經邦武以撥亂其在大臣則出  
可以將入可以相其在小臣則簪筆以待問荷戈可以前驅後世人  
才日衰不供器使司文墨者不能知戰陣被介冑者不復識簡編於是  
官人者制為左右兩選而官之文武始分矣至於有侍中給事中之官  
而未嘗司宮禁之事是名內而實外也唐以來以侍中為三公官以處  
勳臣又以給事中為封駁之官  
有大尉司馬之官而未嘗司兵戎之事是名武而實文也太尉漢承秦  
以為三公然

猶掌武事也唐以後亦為三公宋時呂夷簡王旦韓琦官皆至太尉非  
武臣也大司馬周官掌兵至漢元成以後為三公乃後來執政之任

太常有卿佐而未嘗審音樂將作有監貳而未嘗諳營繕不過為儒臣

養望之官是名濁而實清也尚書令漢為司牘小吏而後世則為大臣

所不敢當之穹官校尉在漢為兵師要職而後世則為武弁所不齒之

冗秩尚書令漢初其秩至卑銅印青綬主官禁文書而已至唐則為三  
省長官太宗以秦王為之自後至宋無敢拜此官者漢以校尉領

禁衛諸軍皆尊顯之官宰相之罷政者至為城門校尉又司隸校尉督  
察三輔彈劾公卿其權至雄尊護羌校尉護烏桓校尉皆領重兵鎮方

面乃大帥之職至宋時校尉副尉  
為武職初階不入品從至為冗賤蓋官之名同而古今之崇卑懸絕如

此參指互考曲暢旁通而因革之故可以類推作職官考第十一

### 官制總序

昔者伏羲共工神農黃帝少昊皆以德致瑞名官為龍師水師火師雲  
師鳥師而命以天事自顓帝以來不能紀遠乃紀於近為民師而命以  
民事唐堯命羲和四子虞舜命岳牧九官二代建官惟百而已至乎夏

商官額始倍夏則天子有三公九卿二十七大夫八十一元士殷則天子有六大典司六典五官典司五衆六府典司六職六工典制六材而侯服則設屬長連帥卒正州伯八州八伯各以其屬屬於天子之老二人分天下為左右曰二伯周黜殷命成王爰始定制三公論道三孤貳公天官冢宰掌邦治地官司徒掌邦教春官宗伯掌邦禮夏官司馬掌邦政秋官司寇掌邦刑冬官司空掌邦事其屬三百六十是為六卿各分其職以倡九牧焉秦兼天下官不稽古始罷侯置守太尉主五兵丞相總百揆又置御史大夫以貳於相漢興循而不革其後頗有所改光武中興務從節約并官省職費減億計廢丞相與御史大夫而以三司綜理衆務洎于叔世事歸臺閣論道之官備員而已魏晉而後多依漢制北朝魏齊臺集準江東後周酌周禮之文建六官之職其他官亦兼用秦漢隋復廢周官還依漢魏唐職員多因隋制貞觀大省內官定員

六百四十有二天授景龍紀綱大紊武后務收物情天授二年凡舉人處之當時諺曰補闕連車載拾遺平斗量把椎侍御史晚校書郎景龍中有太平公主等廣納賂貨降墨勅斜封自宰相至於內外員官及左右臺御史數踰十倍無廳事可開元懲弊刊修舊制尚書省以統會

衆務舉持繩目門下省以待從獻替規駁非宜中書省以獻納制冊敷揚宣勞秘書省以監錄圖書殿中省以供修膳服內侍省以承旨奉引

御史臺以肅清僚庶九寺太常光祿衛尉宗正太僕大理鴻臚司農大府五監少府將作國子軍器都水

分理羣司六軍羽林龍武神武各左右十六衛左右衛左右武左右威并驍騎左右監門千牛各左右也以嚴其禁禦一詹事府二春坊三寺家令率更太僕十率左右衛左右司常俾又

儲宮牧守督護分臨畿服京府置牧餘府州置都督都護大相設官以經之置使以緯之

按察採訪等使以理州縣節度團練等使以督府軍事租庸轉運鹽鐵青苗管田等使以毓財貨自六品以下率由選曹居官者以五歲為限於是百司具舉庶績咸理亦一代之制焉肅代

盜起兵興府庫無積專以官爵賞功諸將出征皆給空名告身大將軍告身一道纔易一醉德宗避難於奉天渾瑊之童奴日黃苓力戰即封



勃海郡王。至於僖昭之世。遂有提船郭使君。看馬李僕射之號。德宗幸梁州。在道。民有獻瓜果者。上欲試以散官。陸贄言。軍興以來。財賦不足。以供賜。而職官之賞。與焉。方今之病。在於爵輕。設法貴之。猶恐不重。夫誘人之方。惟名與利。名近虛。而於教爲重。利近實。而於德爲輕。專實利而不濟之。以虛則耗。賈而物力不給。專虛名而不副之。以實則誕。慢而人情不趨。夫突銛鋒排患難者。則以是賞之。竭筋力展勤効者。又以是酬之。若獻瓜果者。受試官。則彼人將曰。吾以志軀命。獲官。而彼以獻瓜果。果得官。是乃國家以吾之軀命。同之瓜果矣。宋朝設官之制。名號品秩。一切襲用唐舊。然三師三公。不常置。宰相不專用。三省長官。中書門下。並列於外。又別置中書於禁中。是謂政事堂。與樞密院對掌大政。臺省寺監官。無定員。無專職。悉皆出入分蒞庶務。故三省六曹二十二司。互以他官典領。雖有正官。非別勅不治本司事。事之所寄。十亡二三。居其官。不知其職者。十常七八。節度使不食本鎮租賦。藩府除授。雖帶都督之名。而實不行都督之事。京府以及四方大鎮。皆有牧尹。而類非親王。不除諸路無觀察採訪。而觀察防禦團練刺史。特以爲右列敘遷之寵。雖有正任。遙領大率不親本州之務。此其大槩也。至於官人受授之別。則有官有職。有差遣官。以寓祿秩。敘位著職。以待文學之選。而差遣以治內外之事。其次又有階。有勳。有爵。故士人以登臺閣。陞禁從爲顯宦。而不以官之遲速爲榮滯。以差遣要劇爲貴途。而不以階勳爵邑有無爲輕重。時人爲之語曰。寧登瀛不爲卿。寧抱槩不爲監。虛名之不足砥礪天下也。如此。自真宗仁宗以來。議者多以正名爲請。未遑釐正。神宗元豐中。肇新官制。凡省臺寺監。領空名者。一切罷去。而易之以階。于是始各還所職。元祐以後。漸有更易。宣和追咎元祐設局以修官制書未成。而邊事起矣。

馬氏曰。按陶唐氏以前之官。所治者天事也。虞夏以後之官。所治者民事也。太古法制簡略。不可得而詳知。然以經傳所載攷之。則自伏羲以至帝堯。其所命之官。大率爲治曆明時而已。蓋太古洪荒。步占之法未立。天道幽遠。非有神聖之德者。不足以知之。而位天地育萬

物定四時成歲功乃君相職業一大事月令其帝太皞其神勾芒鄭氏注以爲此蒼精之君木官之臣自古以來著德立功是也蓋此數聖人者生則知四時之事歿則爲四時之神至帝堯時則占中星置閏餘法漸著明然其命官猶以義和爲第一義自是四子之後世守其法居其官至舜攝政之時雖以在璿璣玉衡齊七政爲首事然分命九官則皆以治民而未嘗及天事蓋累聖相承其法至堯而備世官自足以掌之不必別求賢哲之輔以專其任也三代官制至周而尤詳然觀成王所以命官若三公三孤則僅有燮理陰陽寅亮天地二語爲天事而冢宰以下俱民事也然尚承襲上古之官名而所謂六官則天官掌治地官掌教春官掌禮夏官掌兵秋官掌刑冬官掌工略不及天地四時之事至於馮相氏保章氏挈壺氏則不過三百六十屬吏之一蓋至是而治天事之官事彌易而秩彌卑矣

司馬光百官公卿表序曰唐初職事官有六省一臺九寺三監十六衛十六府之屬其外又有勳官以賞戰多散官以褒勤舊故必折馘執俘然後賜勳積資累考然後進階以其不可妄得故當時以爲榮及高宗東封武后預政欲求媚於衆始有汎階自是品秩浸訛朱紫日繁矣肅宗之後四方糜沸兵革不息財力屈竭勳官不足以勸武功府庫不足以募戰士遂并職事官通用爲賞不復選材無所愛吝將帥出征者皆給空名告身自開府至郎將聽臨事注名後入聽以信牒投人有至異姓王者於是金帛重而官爵輕矣或以大將軍告身纔易一醉其濫如此重以藩方跋扈朝廷畏之窮極褒寵苟求姑息遂有朝編卒伍暮擁節旄夕解緹衣旦紆公袞者矣流及五代等殺益紊三公端揆之貴施於軍校衣紫執象之榮被於胥史名器之亂無此爲甚大宋受命承其餘弊方綱紀大基未暇釐正故臺省寺

監衛率之官止以辨班列之崇卑制廩祿之厚薄多無職業其所謂  
官者乃古之爵也所謂差遣者乃古之官也自餘功臣檢校官散官  
階勳爵邑徒為煩文人不復貴凡朝廷所以鼓舞羣倫緝熙庶績者  
曰官曰差遣曰職而已於三者之中復有名同實異交錯難知又遷  
徙去來常無虛日

### 三公

記曰虞夏商有師保有疑丞設四輔及三公尚書大傳曰古者天子必  
有四鄰前曰疑後曰丞左  
曰輔右曰弼天子有問無以對責之疑有志而不志責之丞可正  
而不正責之輔可揚而不揚責之弼其爵視卿其祿視次國之君不必  
備惟其人語使能也故天子無爵三公無官參職天子何官之稱天文  
三台以三公法焉台一作能伊尹曰三公調陰陽九卿通寒暑大夫知人事  
列士去其私

周成王作周官曰立太師太傅太保茲惟三公論道經邦燮理陰陽師  
天

子所師法傳相天子保保安天子於德義者此  
惟三公之位佐王論道以經緯國事和理陰陽少師少傅少保曰三

孤此三公名曰三孤孤特也言  
卑於公尊於卿特置此三人貳公弘化寅亮天地弼予一人副貳三  
公弘大

道化敬信天地之教  
以輔我一人之治則三太周之三公也故不以一職為官名公八命  
也九命

為二伯又以三少為孤卿與六卿為九焉六卿冢宰司徒宗伯  
司馬司寇司空也

周禮建外朝之法左九棘孤卿大夫位焉羣士在其後右九棘公侯伯  
子男位焉羣吏在其後面三槐三公位焉州長衆庶在其後樹棘以為  
位者取其

赤心而外刺象以赤心三刺也槐懷也言懷來人  
於此欲與之謀也羣吏謂府史也州長鄉遂之官三公壹命衮若有加

賜也不過九命三公八命矣復加一命則服衮龍與王者之後同多於  
此賜也非命服也虞夏之制天子有日月星辰周禮曰

諸公之服自衮冕  
而下如王之服春秋九命作伯尊公曰宰言於海內無不宰統焉或

說司馬主天司徒主人司空主土是為三公韓詩外傳曰故陰陽不和  
口時不節星辰失度災變

非常則責之司馬君臣不正人道不和國多盜賊民怨其上則責  
之司徒山陵崩弛川谷不通五穀不植草木不茂則責之司空

賈誼曰天子不喻於前聖之德不知君民之道不見禮義之正詩書

無宗學業不法太師之責也古者齊太公職之天子不惠於庶民不禮於大臣不中於折獄無經於百官不哀於喪不敬於祭不誠不信太傅之責也古者周公職之天子處位不端受業不敬言語不敘音聲不中進退升降不以禮俯仰周旋無以節此太保之責也古者燕召公職之天子燕業反其學左右之習詭其師益諸侯過太臣不知文雅之辭此少師之責也天子居處出入不以禮衣服冠帶不以制御器倒側不以度采服從好不以章忍悅不以義與奪不以節此少傅之責也天子居燕私安而易樂而耽飲食不時醉飽不節寢起早晏無常玩好器弄無制此少保之責也

漢初唯有太傅太尉後加置太師太保大司徒大司空哀帝時議以漢舊無司徒故定

三公之號曰大司徒大司空史記曰公孫弘以春秋白衣為天子三公漢初因秦置丞相而弘為之則丞相為三公矣

王莽居攝置四輔官初王莽為左輔甄豐為左弼甄邯為右丞後又制以太師大傅國師國將為四輔位上公大司

馬大司徒大司空為三公

後漢唯有太傅一人謂之上公及有太尉司徒司空光武初詔司徒司空二府去大無稱

而無師保董卓盜為大太尉公主天部太常衛尉光祿勳司徒公主部太僕

尉部宗正少而分部九卿漢制三公號稱萬石其俸月各三百五十斛風俗通云三公一

歲共食萬石也蓋多以九卿為之若天地災變則皆冊免自太尉徐防始焉

魏初復置與後漢同有太傅太尉司徒司空然皆無事不與朝政高柔上疏云今

具瞻而置之三事不使知政非朝廷崇初封司空崔林為安陽亭侯三公

公封列侯自林始也

晉武帝即位之初以安平王孚為太宰鄭冲為太傅王祥為太保義陽王子初為太尉何曾為司徒荀顛為司空石苞為大司馬陳騫為大將軍凡八公同時並置惟無丞相焉時所謂八公同辰攀雲附翼者也遂以太傅太保為上公論道經邦變理陰陽無其人則闕蓋居者甚寡其

太尉司徒司空自漢歷魏皆爲三公及晉迄於江左相承不改前代三公冊拜皆設小會所以崇宰輔之制也自魏末廢而不行至晉拜石鑿爲左光祿大夫開府領司徒始有詔令會遂以爲常

宋皆有八公之官而不言爲八公也齊時三公唯有太傅

梁有丞相太宰太傅太保大司馬大將軍太尉司徒司空開府儀同三司等官諸公及從公開府者亦置官屬

陳以丞相太宰太傅太保大司馬大將軍並爲贈官

後魏以太師太傅太保謂之三師上公也大司馬大將軍謂之二大太尉司徒司空謂之三公

北齊皆有三師二大三公之官並置府其府三門當中門黃閣設內屏三師二大置佐吏則同太尉府

後周置六卿之外又改三師官謂之三公兼置三孤以貳之少師少保少傅而

以司徒爲地官大司馬爲夏官司空爲冬官如姬周之制無復太尉三師之號宣帝又置四輔官以大冢宰越王盛爲大前疑蜀國公尉遲迥爲大右弼申國公李穆爲大左輔隋國公楊

堅爲大後丞

隋置三師不主事不置府僚但與天子坐而論道置太尉司徒司空以爲三公參議國之大事依北齊置府僚無其人則闕

唐復置三師以師範一人儀形四海置三公以經邦論道燮理陰陽並無其人則闕天寶以前凡三師官雖有其位而無其人太師太傅太保

各一人是爲三師太尉司徒司空是爲三公親王拜者不親事闕則攝不置官屬

五代時多以昇藩鎮及贈官

宋承唐制以太師太傅太保爲三師太尉司徒司空爲三公爲宰相親

王使相加官其特拜者不預政事赴上於尚書省凡除授則自司徒遷太保自太傅遷太尉

檢校亦如之

太尉舊在三師下由唐以來至宋朝加重加以太尉居太傅之上若宰臣官至僕射致仕者在位久近或已任司空司徒則拜太尉太傅等官若太師則為異數自趙普以開國元勳文彥博以累朝耆德方特拜焉雖太傅王旦司徒呂夷簡各任宰相二十年止以太尉致任

三公自祖宗以來罕嘗備官獨宣和末三公至十八人三少不計也太師三人蔡京童貫鄭紳太傅四人王黼燕王僕越王偲鄆王楷太保十一人蔡攸蕭王樞至儀王樛

按三公三師官之濫授莫甚於宣和以來所授者皆非其人固不待言而各體尤有未正者蓋鄆王肅王輩為之是以子為師傅也童貫為之是以厮役為師傅也朝野雜記載嘉定初皇子薨討論贈典吏部引元豐故事欲贈太師尚書令而倪正父引王禹玉等議以為皇子以師傅名官於義未安然不知宣和時皇子已有生為師傅者矣

三孤

周成王立少師少傅少保曰三孤

秦漢而下省

後周置三孤以貳三公

宋沿唐制置三師以太尉司徒司空為三公至徽宗政和二年詔司徒司空周六卿之官非三公之任乃今之六曹尚書是也太尉秦官居主兵之任亦非三公太尉司徒司空並罷依周制立三孤之官乃次輔之任或稱三少為次相之任

黃帝得六相而天地治神明至黃帝得蚩尤而明天道得太常而察地理得蒼神而辨東方得祝融而辨南方

得封后而辨西方得后虞舜臣堯為堯時臣舉八愷蒼舒墮數儔大臨龍

上而辨北方謂之六相使主后土后土地以揆百事莫不時敘地平天成

倫也庭堅則臯陶字仲能叔季經為入元伯奮仲堪叔獻季仲伯虞使布五教於四方內平外成

揆度成舉八元仲能叔季經為入元及殷成湯居亳初置二相以伊尹仲虺為

內諸夏謂之十六相亦口十及殷成湯居亳初置二相以伊尹仲虺為

外口狄謂之十六相六族及殷成湯居亳初置二相以伊尹仲虺為

之伊尹號為阿衡仲虺臣名為湯左相武丁得傅說爰立作相王置諸其左右武丁殷之

賢相傳說於是禮命立以為佐相使在左右也

周時召公為保周公為師相成王為左右亦其任也

秦悼武王始置丞相官以樛里疾甘茂為左右丞相茂為左莊襄王又

以呂不韋為丞相及始皇立尊不韋為相國則相國丞相皆秦官秦初

有左右至二世復有中丞相二世已誅李斯乃以趙高為

漢高帝即位一丞相以蕭何為之及誅韓信乃拜何為相國何薨以曹

參為之

孝惠高后置左右丞相文帝二年復置一丞相

成帝拜曲陽侯王根為大司馬而何武自御史大夫改為大司空皆金

印紫綬北丞相則三公俱為宰相漢御史大夫副丞相事若今之

孝哀帝復罷大司空

元壽二年更名丞相為大司徒初漢制常以列侯為相唯公孫弘布衣

數年登相位武帝乃封為平津侯其後為故事至丞相而封自弘始也

丞相秦官漢制丞相進天子御座為起在輿為下丞相有病皇帝法

駕親至問疾及瘳視事尚書令若光祿大夫賜以養牛上尊酒有天

地大變天下大過則以病聞有天地大變天下大過皇帝使侍中持

節乘四白馬賜上尊酒十斛牛一頭策告殃咎使者居半道丞相追

上病使者還來白事尚書以丞相不起病聞若丞相不勝任使者策書駕輅馬即時布衣步出府免為庶人若丞相有他過使者奉勅書駕雕騄馬即時步出府乘棧車牝馬歸田里思過凡丞相府門無闌不設鈴鼓言其大開無節限

後漢廢丞相及御史大夫而以三公綜理眾務則三公復為宰相矣至于中年以後事歸臺閣則尚書官為機衡之任至獻帝復置丞相而以曹公居之又有相國

魏黃初元年改為司徒吳有左丞相而文帝復置中書監令並掌機密自是

中書多為樞機之任其後定制置大丞相第一品後又有相國齊王以司馬師為之晉景帝高貴鄉公以司馬昭為之晉文帝

晉惠帝永寧元年罷丞相復置司徒 永昌元年罷司徒并丞相則與司徒不並置矣其後或有相國或有丞相省置無恒而中書監令常管

機要多為宰相之任自魏晉以來相國丞相多非尋常人臣之職晉趙王倫

梁王彤成都王頴南陽王保並為之元帝渡江以王敦為丞相轉司徒荀組為太尉以司

徒官屬并丞相為留府敦不受成帝以王導為丞相罷司徒府以為丞相府導薨罷丞相復為司徒府

宋孝武帝初唯以南郡王義宣為丞相而司徒府始如故亦有相國丞相金章紫綬進賢三梁冠絳朝服佩山玄玉相國則綠蓋綬也

齊丞相不用人以為贈官

梁罷相國置丞相罷丞相置司徒

陳又置相國位列丞相上并丞相並為贈官

後魏舊制有大將軍不置太尉有丞相不置司徒自正光以後俱始置之神瑞元年置八大人官總理萬機時號八公然而尤重門下官多以侍中輔政則侍中為

樞密之任



北齊乾明中置丞相河清中中分為左右各置府僚然而為宰相秉朝政者亦多為侍中趙彥琛元文遙和士開同為宰相皆兼侍中

後周大象宰亦其任也其後亦置左右丞相大象二年以楊堅為大丞相遂罷左右丞相官

隋有內史納言即中書令侍中也是為宰相亦有他官參與焉柳述為兵部尚書參掌機事又

楊素為右僕射與高穎專掌朝政

馬氏曰自後漢時雖置三公而事歸臺閣尚書始為機衡之任然當時尚書不過預聞國政未嘗盡奪三公之權也至魏晉以來中書尚書之官始真為宰相而三公遂為具員其故何也蓋漢之典事尚書中書者號為天子之私人及叔季之世則奸雄之謀篡奪者亦以其私人居是官而所謂三公者古有其官未嘗遽廢也故必擇其老病不任事依違不侵權者居之東漢之末曾公為丞相而三公則楊彪

趙溫尚書令中書監則二荀華歆劉放孫資之徒也魏之末司馬師昭為丞相而三公則王祥鄭冲尚書令中書監則賈充荀勗鍾會之徒也蓋是時凡任中書者皆運籌帷幄佐命移祚之人凡任三公者皆備員高位畏權遠勢之人而三公之失權任中書之秉機要自此始判矣至丞相一官西漢廢於哀帝之時東漢本不置丞相建安特置之以處曹操魏本不置丞相正始特置之以處司馬師昭及晉則不置然東晉以至宋齊梁陳隋皆有之夫中書監既為宰相之任則升其品秩可也丞相既不為宰相之任而嘗為擅代之階則廢其名字可也今觀魏以後之官品中書監僅為三品而黃鉞大將軍大丞相諸大將軍則為一品二品然此數官者未嘗以授人特宋齊梁陳隋將受禪則居之此外則王敦桓溫侯景亦嘗為之夫高官極品不以處輔佐之臣而又存其名字使亂臣賊子遞相承襲以為竊取大



物之漸非所以昭德塞違明示百官也

唐世宰相名尤不正初唐因隋制以三省之長中書令侍中尚書令共議國政此宰相職也後緣太宗嘗為尚書令臣下避不敢居由是僕射為尚書省長官與侍中中書令號為宰相其品位既崇不欲輕以授人故嘗以他官居宰相職而假以他名如知政事平章事之類非一其名也後相沿雖品高者亦然宰相事無不統故不以一職名官自開元以後常以領他職實欲重其事而反輕宰相之體故時方用兵則為節度使時崇儒學則為大學士時急財用則為鹽鐵轉運使又其甚則為延資庫使至於國史太清宮之類其名頗多皆不足取法

宋承唐制以同平章事為宰相之職無常員其上相為昭文館大學士監修國史其次為集賢殿大學士或置三相則昭文集賢兩學士并監修國史並除焉參知政事堂副宰相毗大政參庶務神宗新官制於三省置侍中中書尚書二令而不除人而以尚書令之二左右僕射為宰相左僕射並門下侍郎以行侍中之職右僕射並中書侍郎以行中書令之職復別置中書門下侍郎尚書左右丞以代參知政事中書揆而議之門下審而覆之尚書承而行之元祐初始合班奏事分省治事紹興以後皆因之建炎三年參酌三省之制改尚書左僕射為尚書左僕射同中書門下平章事尚書右僕射為尚書右僕射同中書門下平章事門下中書二侍郎並為參知政事廢尚書左右丞乾道八年改為左右丞相

門下省後漢謂之侍中寺晉志曰給事黃門侍郎與侍中俱管門下眾事或謂之門下省唐龍朔中曾改為東臺光宅中改為鸞臺開元改為黃門省尋俱復舊中書之官舊矣謂之中書省自魏晉始以其地在樞近多承寵任是以人固其位謂之鳳凰池焉唐龍朔曾改為西臺光宅改為鳳閣開元改為紫微省尋俱復舊尚書省者昔堯試舜於大麓領錄天下事似其任也斯乃文昌天府眾務淵藪內外所折衷遠近所案仰故李固云陛下之有尚書猶天之有北斗斗為天喉舌尚書亦為陛下喉舌斗斟酌元氣運平四時尚書出納王命賦政四

海僕射秦官漢因之古者重武官有主射以督課有取其領事之號

元祐初左僕射司馬光上言謹按西漢以丞相總百官而九卿分治天下之事光武中興身親庶務事歸臺閣尚書始重而西漢公卿稍已失職矣及魏武佐漢初建魏國置秘書令典尚書奏事文帝受禪改秘書為中書有令有監而亦不廢尚書然中書親近而尚書疎外矣東晉以來天子以待中常在左右多與之議政事不得任中書於是又有門下而中書權始分矣降及南北朝大體皆循此制唐初始合中書門下之職故有同中書門下三品同中書門下平章事其後又置政事堂蓋以中書出詔令門下掌封駁日有爭論紛紜不決故使兩省先於政事堂議定然後奏聞開元中張說奏改政事堂為中書門下自是相承至於國朝莫之能改非不欲分也理勢不可復分也向日所謂中書者乃中書門下政事堂也唐末諸司使皆內臣領

之樞密使參預朝政始與宰相分權矣降及五代改用士人樞密使皆天子腹心之臣日與議軍國大事其權重於宰相太祖受命以宰相專主文事參知政事佐之樞密使專掌武事副使佐之自是以來百有餘年官師相承中外安帖百司長官及諸路監司諸州長吏皆得專達或申奏朝廷或止申中書樞密院事大則中書樞密院進呈取旨降勅劄宣命指揮事小則批狀直下本司本路本州本人故文書簡徑事無留滯神宗改依唐之六典分中書為三省令中書取旨門下覆奏尚書施行凡內降文書及諸處所上奏狀申狀至門下中書省者大率皆送尚書省尚書省下六曹六曹付諸案勘當檢尋文書會問事節近則寺監遠則州縣一切齊足然後相度事理定奪歸著申尚書省尚書省送中書取旨中書既得旨送門下省覆奏畫可然後翻錄下尚書省尚書省復下六曹方符下諸處以此文字繁冗

科遣迂回近者數月遠者踰年未能決絕或四方急奏待報或吏民詞訟求決皆困於留滯又本置門下省欲以封駁中書省錄黃樞密院錄白恐有未當若令舉職則須日有駁正爭論紛紜執政大臣遂成不叶故自置門下省以來駁議甚少又門下不可得直取旨行下雖有駁議必須却送中書取旨中書或不捨前見復行改易又內批文字及諸處奏請多降付三省同共進呈則門下之官已經商量奏決若後有駁正則爲反復近日中書文字有急速者往往更不送門下省然則門下一官殆爲虛設徒使吏員倍多文書繁冗無益於事乞依舊令中書門下通同職業以都堂爲政事堂每有政事差除及臺諫官章奏已有聖旨三省同進呈外其餘並令中書門下官同商議僉書施行事大則進呈取旨降勅劄事小則直批狀指揮一如舊日中書門下故事并兩省十二房吏人爲六房同共點檢鈔狀行遣

文書若政事有差失委給事中封駁差除有不當委中書舍人封還詞頭又兩省諫官皆得論列則號令之出亦不爲不審矣如此則政事歸一吏員不冗文書不繁行遣徑直於先帝所建之官並無所變更但於職業微有修改欲令於事務時宜差爲簡便耳

馬氏曰門下審覆之說始於唐然唐以中書門下爲政事堂則已合而爲一矣但門下省之官有給事中任出納王命之事有散騎常侍左右司諫任諫爭闕失之事皆所謂覆審而貞觀時太宗又命諫官隨宰相入閣議事有失輒諫則門下省無不舉職之官矣坐廟堂者商訂於造命之初毋或擅權而好勝居糾駁者審察於出令之後不憚糾過以弼違則上下之間始無曠職而三省之設不爲具文固不必爲宰相者各據一省顯分爾汝然後謂之稱其職也蓋元豐官制之行王珪爲首相蔡確爲次相確奏乞以首相兼門下侍郎次相兼

中書侍郎其實以唐制有中書造命之說於是奏事取旨皆次相而  
首相並不得預蓋陰傾珪而奪之權及溫公爲門下侍郎嘗懇確欲  
數會議各盡所見而確終不許於是門下省又以審覆駁正爲已任  
若各逞私意以爲舉職則爲中書長官者執造命之說而必擯門下  
使不得預取旨之權門下長官者執審覆之說而必駁中書已取旨  
之事則兩省之分所以使之自爲讐敵矣其實兩省屬官旣各有司  
封駁者則都省共同奏事取旨施行事有不當而後省留黃繳駁乃  
不易之法

李燾歷代宰相年表序略曰古之所謂相者一而已初未嘗使他人  
叅貳乎其間堯相舜舜相禹禹相臯陶臯陶旣沒乃相益湯相伊尹  
傳所謂仲虺爲湯左相者不足信也周家並建三公而一公實兼冢  
宰故旦奭夾輔成王而誕保文武受命者專屬之旦旦歸于豐奭乃  
專政蓋其名三公其實一相耳自秦以降名實浸以兩失間有瓌璋  
絕特負賢相之稱功烈赫然著見於一時者亦必得君之專歷年之  
久而莫或參貳之故也權出於一而莫或參貳之雖奸雄或得以肆  
其惡攘竊天下傾國敗家不可禁遏然而一相之任終不可分者唐  
虞夏商之成法也彼徒見趙高王莽曹操司馬懿其禍如此之酷也  
而不察夫帝王之所以隆盛其爲利益亦博哉不能還治其本而反  
疑其未並列兼制使相牽引而相遂失其職矣夫任相不獲其利而  
蒙其禍是君之不明非相之權固不可使出於一也旣奪其職分其  
權則所謂相者特一大有司耳其何以總百官治萬事而亮天功耶  
凡相取其德耳故曰惟尹公暨湯咸有一德而舜禹臯陶之胥命必  
孜孜以德爲言彼誠知所本者歟本之不知則其選用益雜而多端  
矣選用雜而多端故其稱號亦顛倒錯亂無有定制或居其位而不

得聞其政或當軸秉鈞而身乃爲他官名實糾紛賢不肖溷淆其或多至十三四人而其少猶不下四五輩古所謂相寧若此乎

諫議大夫

秦署諫議大夫常論議無常員多至數十人屬郎中令至漢武帝元狩五年始更置之後漢增諫大夫爲諫議大夫亦無常員二漢並屬光祿勳後魏亦曰諫議大夫北齊有七人屬集書省後周地官府有保氏下大夫規諫於天子蓋此其任也隋亦曰諫議大夫置七人屬門下省煬帝廢之唐武德五年復置屬門下龍朔二年改諫議大夫爲正諫大夫後又置諫議大夫屬中書開元以來廢正諫大夫復以諫議大夫屬門下凡四人掌侍從規諫

宋制左右諫議大夫左隸門下右隸中書大臣至百官任非其人皆得諫正建炎三年詔諫議大夫不隸兩省別置局於後省之側

馬氏曰諫官之所以使人厭者以立異爲心以利口爲能也况處多事之時運籌決勝其機貴密其發貴果尤不宜使好異利口喋喋其間昔司馬溫公言凡擇言事官當以三事爲先第一不愛富貴次則重惜名節次則曉知治體此乃名言

李燾天禧以來諫官年表序略曰古者自公卿大夫士至于工商莫不皆有言責輻輳並進而天子斟酌焉未嘗以言責專付一官以言責專付一官則由漢武帝失之武帝誠不喜諫者初置諫大夫猶未限員東京循舊復收後乃浸微晉洎江表絕不復置拓跋魏復置其員亦不可知高齊緣孝經之文始有七人之限夫以天下之衆而敢言者才七人尚足謂治耶恭惟祖宗明目達聰協于虞舜任言責者不一天禧別置諫院禮秩優異它官莫擬崇廣言路諫官御史權勢氣力乃與宰相等蓋當時所用諫官御史必取天下第一流非學術

才行俱備爲一世所高者勿在此位或誤選試旋加汰斥言而當者曾不十年徑登台輔其名迹皆可考見嗚呼盛哉今斷自天禧置院以來作諫官年表並列古今之變爲二說以附著之其一曰諫官必天子自擇而宰相勿與其二曰宰相雖不得與擇諫官必優容之乃克有濟

### 史官

史官肇自黃帝有之自後顯著夏太史終古商太史高勢周則曰太史小史內史外史而諸侯之國亦置其官又春秋國語引周志及鄭書似當時記事各有其職秦有太史令胡無敬至漢武始置太史公以司馬談爲之卒其子遷嗣卒後宣帝以其官爲令行太史公文書其修撰之職以他官領之於是太史之官唯知占候而已自漢以前職在太史<sub>具</sub>太史局當王莽時改置柱下五史記疏言行蓋效古動則左史書之言則右

史書之自後漢以後至于有隋中間唯魏明太和中史職隸中書其餘悉多隸秘書唐武德初因隋舊制史官屬秘書省著作局至貞觀三年間十二月移史館於門下省北宰相兼修自是著作局始罷史職及大明官初成置史館於門下省之南其修撰史事以他官兼領或卑品而有才者亦直焉

宋制監修國史一人以宰相爲之修撰直館檢討無常員修撰以朝官充直館檢討以京官以上充掌修日曆及典司圖籍之事著作局唯修纂日曆宰相監修但提大綱檢討官搜閱校對惟修撰實專史職只據所送到時政記起居注銓次其事排以日月謂之日曆又有校勘檢閱校正編校等官或以布衣之該洽者爲之

歐陽修論史館日曆奏臣伏以史者國家之典法也自君臣善惡功過與其百事之廢置可以垂勸戒示後世者皆得直書而不隱故自

前代有國者莫不以史職爲重。伏見國朝之史以宰相監修學士修撰。又有兩府之臣撰時政選。三館之士當陞擢者乃命修起居注。如此不爲不重矣。然近年以來員具而職廢。其所撰述簡略遺漏百不存一。至於事關大體者皆沒而不書。此實史官之罪而臣之責也。然其弊在於修撰之官惟據諸司供報而不敢書所見聞故也。今時政記雖是兩府臣僚修纂。然聖君言動有所宣諭。臣下奏議事關得失者皆不紀錄。惟書除目辭見之類。至於起居注亦然。與諸司供報文字無異。修撰官只據此銓次繫以日月。謂之日曆而已。是以朝廷之事史官雖欲書而不得書也。自古人君皆不自閱史。今撰述旣成必錄本進呈。則事有諱避。史官雖欲書而又不欲書也。加以日曆時政記起居注例皆承前積滯相因。故纂錄常務追修累年前事而歲月旣遠遺失莫存。至於事在目前可以詳於見聞者。又以追修積滯不暇及之。若不革其弊。則前後相因。史官永無舉職之時。使聖人典法遂成廢墜。

王氏揮塵錄曰。凡史官記事所因者有四。一曰時政記。則宰執朝夕議政君臣之間奏對之語也。二曰起居注。則左右史所記言動也。三曰日曆。則因時政記起居注潤色而爲之者也。四曰臣僚墓碑行狀。則其家之所上也。四者惟時政執政之所日錄於一時。政事最爲詳備。左右史雖二員。然輪日侍立榻前。之語旣遠不可聞。所賴者臣僚所申而又多務省事。凡經上殿止稱別無所得聖語。則可得而記錄者百司關報而已。日曆非二者所有。不敢有所附益。臣僚行狀於士大夫行事爲詳。而人多以其出於門生子弟之類。以爲虛辭溢美。不足取信。雖然其所泛稱德行功業。不足以爲信可也。所載事跡以同時之人考之。自不可誣。亦何可盡廢云。



尚書

秦尚書四人不分曹名漢成帝初置尚書五人其一人為僕射四人分為四

曹尚書曹名自此而有常侍曹主三公卿二千石曹主郡國二千石民曹主凡吏民上書以人字改焉自後歷代曹

部皆主外國客曹主外國後又置三公曹主斷獄是為五曹後漢尚書五曹六人

其三三公曹尚書二人掌天下歲盡集課州郡吏曹掌選舉齊祠後漢志謂二千石

曹掌中都官水火盜賊辭訟罪法亦謂之賊曹民曹掌繕理功作客曹掌羌胡賀法駕出則

千石曹及客曹為南主客北主客二曹魏有吏部左民客曹五兵度支凡五尚書晉初有

吏部三公客曹駕部屯田度支六曹無五兵太康有吏部殿中五兵田曹

度支左民為六曹尚書無駕部三公客曹及渡江有吏部祠部五兵左民度支

五尚書宋有吏部祠部度支左民左民尚書統右民及駕部二曹都官五兵六尚書尚

初有殿中掌殿內兵馬倉庫樂部掌伎樂及角使五百駕部掌牛馬驢騾南部掌南邊北部掌

邊州郡五尚書其後亦有吏部初曰兵部都官度支七兵祠部民曹等尚

書又有金部庫部虞曹儀曹右民宰官元魏為宰官尚書都牧元魏為都牧尚書牧曹

右曹太倉太官祈曹神都儀同曹等尚書自金部以下但有尚書之名而不詳職事北齊有

吏部殿中殿中統殿中曹行百官留守各曰祠部五兵都官度支六尚

書後周無尚書隋有吏禮兵刑戶工六部尚書唐尚書與隋同龍朔二年改尚

書為太常伯咸通初復舊歷代吏部尚書及侍郎品秩悉高於諸曹八座後漢以六

曹尚書并令僕二人謂之八座魏以五曹尚書二僕射一令為八座宋

齊八座與魏同晉梁陳不言八座之數隋以六尚書左右僕射及令為八座唐與

隋同凡歷代尚書有五曹則兼以二僕射一令為八座有六曹則以左

尚書僕射及令為八座若尚書唯右僕射為一座兼令共為八座若有六曹而左右僕射並闕則以

有五曹又無左右僕射則不備矣宋制判省事一人以諸司三品以上

充總轄二十四司及集議定謚文武官封贈注甲發付選人出雪投狀

之事令吏三人驅使官三人散官一人

岳氏愧郟錄曰今世爲尚書者尚字皆從平聲都省之名亦然珂嘗竊疑其義有所未解考之宋書百官志而後知其訛志之言曰尚書古官也舜攝帝位命龍作納言卽其任也周官司會鄭元云若今尚書矣秦世少府遣吏四人在殿中主發書故謂之尚書尚猶主也漢初有尚冠尚衣尚食尚浴尚席尚書謂之六尚戰國時已有尚衣尚冠之屬矣秦時有尚書令尚書僕射尚書丞然則尚書之稱尚當從去聲而非平聲亦旣明甚第鄭康成注周禮司會曰司會之計官長若今尚書唐陸德明釋其音曰常雖有此据了不知其義之所由取此殆今世襲稱之始也徽宗朝復殿中省有六尚今內省品秩猶有尚官等稱謂益無可疑云

容齋洪氏隨筆曰祖宗朝曾爲執政其後入朝爲他官者甚多自元豐改官制後但爲尚書曾孝寬自簽書樞密去位復拜吏部尚書韓忠彥自知樞密院出藩以吏書召李清臣蒲宗孟王存皆嘗爲左丞而清臣存復拜吏書宗孟兵書先是元祐六年清臣除目下爲給事中范祖禹封還朝廷未決繼又進擬宗孟兵部右丞蘇軾言不如且止左僕射呂大防於簾前奏諸部久闕尚書見在人皆資淺未可用又不可闕官須至用前執政輒曰尚書闕官已數年何嘗闕事遂已胡宗愈嘗爲右丞召拜禮書吏書自崇寧以來乃不復然

### 行臺省

行臺自魏晉有之昔魏末晉文帝討諸葛誕散騎常侍裴秀尚書僕射陳泰黃門侍郎鍾會等以行臺從至晉永嘉四年東海王越帥衆許昌以行臺自隨是也及後魏謂之尚書大行臺別置官屬北齊行臺兼統民事自辛術始焉其官置令僕射其尚書丞郎皆隨時權制江左無行臺承制如鄧禹故事隋謂之行臺省有尚書令僕射各一人主事四

人有考功兼吏部主簿禮部主客部膳部兵部兼職駕部庫部刑部兼都  
門度支兼倉部金部工部屯田兼水部侍郎各一人蓋隨其所管之道置  
於外州以行尚書事唐初亦置行臺自令僕至郎中主事品秩皆與京  
師同而員數差少行臺尚書令得承制補署其後諸道各置採訪等使  
每使有判官二人兼判尚書六行事亦行臺之遺制

馬氏曰按行臺省之名雖始於魏晉之間然兩漢初興高祖所以委  
蕭何世祖所以命鄧禹其權任蓋亦類此唐天寶以後以盜賊陷兩  
京口狄侵畿甸則或以大元帥副元帥命親王勳臣爲之然但可任  
專征之責而他事則稟朝旨則亦未嘗備行臺省之事也至其末年  
方鎮擅地請節於是或以侍中中書令同平章事王爵命之如錢鏐  
馬殷王審知之徒蓋名爲奉正朔而實自爲一朝廷矣然則行臺省  
之名苟非創造之初土宇未一以此任帷幄腹心之臣則必衰微之

後法制已墮以此處分裂割據之輩至若承平之時則不宜有此名  
也建炎時張魏公以樞密使宣撫川陝趙忠簡謂之曰元樞新立大  
功出當川陝半天下之責自兵事外悉當奏稟蓋大臣在外忌權太  
重也及魏公得罪謫詞言假便宜行事之制忘人君無將之嫌肖內  
閣以招賢擬尚方而鑄印然則承制之事易以惹謗忠簡之言固篤  
論也

御史臺

御史之名周官有之蓋掌贊書而授法令非今任也至秦漢爲糾察之  
任所居之署謂之御史府亦謂之御史大夫寺亦謂之憲臺後漢以來  
謂之御史臺亦謂之蘭臺寺梁及後魏北齊或謂之南臺後周曰司憲  
屬秋官府隋及唐皆曰御史臺門北闢主陰殺也北齊楊楞伽鄴都故  
開取冬殺之故御史爲風霜之任彈紕不法百僚震恐官之雄峻莫之  
義斯事久矣



比焉舊制但聞風彈事提綱而已武太后時改御史臺爲肅政臺左以  
察朝廷右以澄郡縣龍朔以後去肅政之名但爲左右御史臺大夫一  
人中丞二人侍御史四人殿中侍御史六人監察御史十人主簿一人  
內供奉裏行者各如正貲之半其屬有三院一曰臺院侍御史隸焉二  
曰殿院殿中侍御史隸焉三曰察院監察御史隸焉凡寃而無告者三  
司詰之三司謂御史大夫中書門下也大事奏裁小事專達凡有彈劾  
御史以白大夫大事以方幅小事署名而已有制覆囚則與刑部尚書  
平閱行幸乘輅車爲導朝會則率其屬正百官之班序宋仍唐制有三  
院大夫無正貲止爲兼官中丞除正貲外或帶它官者出外任風憲之  
職用它官領之其後大正官名不除大夫檢校官帶憲銜者亦除去以  
中丞爲長知雜御史爲侍御史言事官爲殿中侍御史六察官爲監察  
御史舊以中丞兼檢理使殿中侍御史兼左右巡使監察御史兼監察  
使至是使名悉罷

洪容齋曰司馬公知諫院上章乞立宗室爲繼嗣對畢詣中書略爲  
宰相韓公言其旨時陳洙爲殿中侍御史公問洙洙答以彼此臺諫  
官不相往來不知言何事國朝故實臺諫官元不相見時有相糾駁  
者今兩者合爲一府居同門出同幕與故事異

### 學士院

學士之職本以文學言語被顧問出入侍從因得叅謀議納諫諍其禮  
尤寵而翰林院者待詔之所也唐制乘輿所在必有文詞經學之士下  
至卜醫伎術之流皆直於別院以備宴見乾封後召文士草諸文辭常  
於北門候進止時人謂之北門學士玄宗初置翰林待詔掌四方表疏  
批答應和文章既而又以中書務劇文書多壅滯乃選文學之士號翰  
林供奉與集賢院學士分掌制詔書勅開元改翰林供奉爲學士別置

學士院專掌內命凡拜免將相號令征伐皆用白麻其後選用益重而禮遇益親至號爲內相又以爲天子私人內宴則居宰相之下一品之上憲宗時又置學士承旨唐之學士弘文集賢分隸中書門下省而翰林學士獨無所屬

唐玄宗謂宰相曰朕每讀書有所疑滯無從質問可選儒學之士使入內侍讀待以師傅之禮置集賢院侍講學士侍讀直學士

崇政殿說書古無此官仁宗景祐置日輪二員祇候

馬氏曰翰林學士之官唐以前雖未有然以言語文字被顧問以翰墨技藝侍中待詔則漢武帝所以處鄒枚嚴徐靈帝所以招鴻都文學之類是也至於出入禁闈特被親遇參謀軍國號稱內相則漢魏以來侍中領尚書事秘書監中書監之類是也若代言典誥之任則武帝所以命司馬相如歷代所以置中書舍人是也

白樂天渭村退居寄錢翰林詩敘翰苑之親近云曉從朝興慶春陪宴栢梁分庭皆命婦對院卽儲皇貴主冠浮動親王轡鬧裝金鈿相照耀朱紫間熒煌毬簇桃花騎歌巡竹葉觴窪銀中貴帶昂黛內人粧賜襖東城下頌脯曲水傍樽罍分聖酒妓樂借仙倡

諸卿

夏制九卿夏后氏官百天子有三公九卿也殷有九卿伊尹曰三公調陰陽九卿通寒暑周之九卿卽

少師少傅少保冢宰司徒宗伯司馬司寇司空三代諸卿雖各號不同然其官職相沿與周不

異漢以太常光祿勳衛尉太僕廷尉大鴻臚宗正太司農少府謂之九

寺大卿後漢九卿而分屬三司太常光祿勳衛尉三卿並太尉所部太僕廷尉大鴻臚三卿並司徒所部宗正

大司農少府三卿並司空所部多進爲三公各有署曹掾史隨事爲負魏九卿與漢同

九卿各數與漢同晉以太常等九卿卽漢九卿兼將作大匠太后三卿大長秋皆爲

列卿各置丞功曹主簿五官等員太康四年增九卿禮秩宋齊及梁初

皆因舊制天監七年以太常卿加置宗正卿以大司農為司農卿三卿是為春卿加置太府卿以少府為少府卿加置太僕卿三卿是為夏卿以衛尉為衛尉卿廷尉為廷尉卿將作大匠為大匠卿三卿是為秋卿以光祿勳為光祿卿大鴻臚為鴻臚卿都水使者為大舟卿三卿是為冬卿凡十二卿皆置丞及功曹主簿後魏又以太常光祿勳衛尉謂之三卿太僕廷尉大鴻臚宗正大司農少府為六卿各有少卿太和十五年初置少卿官常同大卿北齊以太常光祿衛尉宗正大僕大理鴻臚司農太府是為九寺晉荀勗曰九寺可併于尚書後魏亦有三府九寺則九卿稱寺久矣然通具各不連官號其官寺連稱自北齊始也置卿少卿丞各一人各有功曹五官主簿錄事等員隋九寺與北齊同煬帝降光祿以下八寺卿階品于太常而少卿各加置二人始開皇中諸司署唯令為判首取二卿同判丞唯知檢局今闕丞判唐九寺與北齊同卿各一人少卿各二人丞以下有差龍朔二年改九寺之名凡卿皆加正若太常卿為奉常正卿他皆如此後各復

舊

宋初雖有九卿皆以為命官之品秩而無職事元豐正名始有職掌中興初併省冗職除太常寺大理寺不罷外宗正以太常兼而衛尉太僕併兵部太府司農并戶部光祿鴻臚并禮部紹興復置宗正太府司農餘遂廢

自昔三代以上分置六卿此周事至秦及漢雖事不師古猶制度未繁後漢有三公九卿而尚書之任又益重矣魏晉以降職制日增後周依周禮置六官而年代短促人情相習已久不能革其視聽其隋氏復廢六官多依北齊之制官職重設庶務煩滯加六尚書以周之六卿又更別立寺監則戶部與大府分地官司徒職事禮部與太常分春官宗伯職事刑部與大理分秋官司寇職事工部與將作分冬官司空職事自餘百司之任分類于斯欲求理實要在簡省鹽鉞戶部度支

宋三  
司也

太常卿

太常者亦唐虞伯夷為秩宗兼夔典樂之任也周時曰宗伯為春官掌邦禮秦改曰奉常漢初曰太常欲令國家盛太常存故稱太常惠帝更名奉常景帝更名太常後漢秩與漢同每祭祀前奏具禮儀及行事贊天子每選試博士奏其能否太射養老太喪皆奏其儀每月前晦察行陵廟助祭則平冕七旒漢舊常以列侯忠敬孝慎者居之後漢不必侯也舊制陵縣悉屬歲舉孝廉後漢則否魏晉皆銀章青綬進賢兩梁冠絳朝服佩水蒼玉宋齊皆有之舊用列曹尚書好遷選曹尚書領護梁視金紫光祿大夫陳因之後魏為上卿兼置小卿官周禮有小宗伯中大夫二人即其任北齊曰太常寺置卿及少卿丞各一人掌陵廟羣祝禮樂儀制天文術數衣冠之屬後周建六官置大宗伯卿一人掌邦禮以佐皇帝和邦國是為春官隋

口太常與北齊同唐因之龍朔二年改太常為奉常光宅元年改奉常為司禮神龍初復舊卿一人掌禮儀祭祀總判寺事少卿二人通判領丞一人主簿二人博士四人太祝二人奉禮郎協律郎各二人齋郎五百五十二人郊祀太公廟大樂鼓吹太醫太卜廩犧等署各有令宋初太常寺皆以禁林之長主判皆以兩制充而寺與禮院事舊不相兼元豐正名始專其職焉卿掌禮樂郊廟社稷壇壝陵寢之事禮之名有五皆掌其制度儀式祭祀有大祠有中祠有小祠其犧牲幣玉酒薦獻器服各辨其等掌樂律樂舞樂章凡親祠及四孟月朝獻景靈宮郊祀太廟掌贊相禮儀升降之節及朝會燕享上壽封冊之儀若禮樂有損益及祀典神祇爵號與封襲繼嗣之事嘗考定者擬上于禮部中興併省寺監獨存太常命兼宗正

光祿卿

秦有郎中令主郎內諸官故曰郎中令掌宮殿掖門戶漢因之至武帝更名光祿勳光明也祿爵也勳之言闡也闡古主門之官光祿主宮門故也後漢曰光祿勳所掌同典三署郎更直

執戟宿衛考其德行而進退之郊祀之事掌三獻光祿勳居禁中如後中御有獄在殿門外謂之光祿外部兩漢自光祿太中中散諫議等大  
 夫及謁者僕射羽林郎郎中侍郎五官武賁左右等中郎將奉車附馬  
 二都尉軍戶騎三將並屬光祿勳建安末復改光祿勳為郎中令魏黃  
 初元年復為光祿勳東晉興寧二年省光祿勳併司徒自魏晉以後無  
 復三署郎而光祿不復居禁中唯外官朝會則以名到焉二臺奏劾則  
 符光祿加禁止亦如之禁入殿者光祿主殿門故也其宮殿門戶至宋文猶屬焉梁  
 除勳字謂之光祿卿卿舊視列曹尚書天監中視中庶子職與漢同後  
 魏又置少卿北齊曰光祿寺置卿少卿兼掌諸膳食帳幕隋文帝廢光  
 祿寺入司農後置初有卿及少卿各一人唐龍朔二年改光祿寺為司  
 宰寺光宅元年為司膳神龍初復舊卿一人掌終獻行事少卿二人領  
 太官珍羞良醢醢等四署署各有令丞

宋光祿寺判寺事一人以朝官以上充古者其屬有太官珍羞良醢掌  
 醢四局今分隸御廚法酒庫祭祀則省牲饌濯漑三公攝祭為終獻今  
 並以他官攝本事但掌供祠祭酒醴果實醢醢菹薪炭及點饌進胙之  
 事卿少卿丞為寄祿官中興後廢光祿併入禮部

衛尉卿

衛尉秦官掌門衛屯田漢因之漢舊儀曰衛尉寺在宮內主宮闕之內衛士于周垣下為區廬者若今之伏宿  
 景帝初更名中大夫令後元年復為衛尉又有長樂建章甘泉衛尉  
 皆掌其官其職略同而不常置各隨所掌之官以為官名後漢有衛尉卿一人職與  
 漢同晉銀章青綬五時朝服武冠佩水蒼玉掌冶鑄領冶金晉江左不  
 置衛尉宋孝武復置南齊掌宮城管籥梁衛尉卿位視侍中職與漢同  
 卿每月丞每旬行官微糾察不法陳因之後魏亦有之北齊為衛尉寺  
 有卿及少卿各一人隋文帝廢衛尉寺入太常及尚書省尋復置掌軍





文獻通考卷之十一  
器儀仗帳幕之事而以監門衛掌官門屯兵唐因之龍朔二年改衛尉  
爲司尉神龍初復舊卿一人少卿二人領武庫武器守官三署署各有  
令丞

宋衛尉寺判寺事一人以郎官以上充凡武庫武器並歸內庫及軍器  
庫以他官及內侍典領守官歸儀鸞司本寺無所掌卿少卿丞皆爲寄  
祿官凡內外作坊輸納兵器則辨其名數驗其良窳以歸于武庫不如  
式者罰之時其曝涼而封籍其數若進御及頒給則按籍而出之每季  
委官檢視歲終上計帳于兵部掌凡幄帟之事大禮設帷官張大次小  
次陳鹵簿儀仗長貳晝夜巡徼察其不如儀者押仗官則前期稟差凡  
仗衛供羽儀節鉞金鼓棨戟朝會亦如之宴享賓客供幕帟茵席視其  
敝者移少府軍器監修焉所隸官司十有三中興後廢衛尉并入工部  
宗正卿

周官少宗伯掌三族之別以辨其親疎秦置宗正掌親屬漢因之平帝  
又于郡國置宗師以糾皇室親族世氏致教訓焉選有德義者爲之有  
寃失職者宗師得因郵亭上書宗伯請以聞爲書付郵亭後漢曰宗正  
卿一人掌序錄王國嫡庶之次及諸皇室親族遠近郡國歲因計上皇  
族名籍若有犯法當髡以上先上諸宗正宗正以聞乃報決兩漢皆以  
皇族爲之不以他族魏亦然晉兼以庶姓咸寧三年又置宗師使皇室  
戚屬奉德義有所施行必令誥之梁王彤亦東晉省之屬太常宋齊  
不置宗正梁天監七年復置之視列曹尚書主皇室外戚之籍以皇族  
爲之陳因之後魏有宗正卿少卿北齊亦然後周有宗師中大夫掌皇  
世係辨昭穆屬大冢宰隋如北齊之制唐龍朔二年改爲司宗光宅元  
訓以孝悌年改爲司屬神龍初復舊卿一人少卿二人掌皇族外戚簿籍及邑司  
名帳領崇玄署及諸陵太廟

宋宗正寺判寺事二人以宗姓兩制以上充闕則以宗姓朝官以上知丞事掌奉宗廟諸陵薦享之事司皇族之籍大宗正同知司事二人以皇親團練觀察使以上充掌敦睦皇族教導宗子受其陳請辨訟之事及糾過失而達之朝廷修玉牒官無定員掌修皇帝玉牒序宗派紀族屬歲撰宗子名以進言者以玉牒與國史相通後以史官兼又有睦親廣親宅都大管勾三人以內侍充元豐六年詔宗正寺長貳不專用國姓蓋自有大宗正司以統皇族也中興後卿一人不常置少卿一人以太常兼嘉定九年詔以宗學改隸宗正寺自此等官又須考校之事

玉牒所淳化六年始設局置官做唐制也

朱勝非秀水閑居錄本朝國書嚴奉寶藏未有如玉牒者用金花紅羅標黃金軸至神廟以軸大難于披閱詔為黃金梵夾又以黃金為匣鎖鑰皆金也進呈畢安奉于宗正寺玉牒殿

太僕卿

周官有太僕下大夫掌正王之服位出入王之大命似今太僕之職一云周穆王置太僕正以伯冏為之掌輿馬秦因之在周官則校人掌馬中車掌車及置太僕兼其任也漢初夏侯嬰常為之漢書曰夏侯嬰為沛公太僕常奉車自高帝至文帝常為太僕又石慶為太僕御領五監龍馬閑駒橐泉駒出上問車中幾馬慶以策數馬畢曰六馬丞六廐各有令或曰六廐謂未央承華駒駘龍馬輅輅大廐也馬皆萬匹王莽改太僕為太御後漢太僕與漢同亦掌車馬天子每出奏駕上鹵簿用太駕則執馭初漢西京置六廐東京約省唯置一廐魏因之晉初有之銀章青綬五時朝服進賢兩梁冠佩水蒼玉領典牧乘黃驂騮龍馬等廐令自元帝過江之後或置或省故驂騮廐為門下之職晉宋以來不常置郊祀則權置太僕執轡事畢則省齊亦然梁太僕卿位視黃門侍郎統南牧左右牧龍廐內外廐陳因之後魏兼置少卿北齊太僕寺統驂騮左右龍左右乳乘黃車府署卿大



少卿各一人後周如古周隋如北齊唐龍朔二年改太僕為司馭光宅  
 元年改為司僕神龍初復舊卿一掌馭五輅少卿二領乘黃典廐典牧  
 車府等四署署各有令天下監牧置八使五十六監丞一人主簿一人  
 宋太僕寺判寺事一人以朝官以上充凡邦國廐牧車輿之政令今分  
 隸郡牧司騏驥院諸坊監本寺但掌天子五輅屬車后妃王公車輅給  
 大中小祀牛羊元豐改官制置卿少卿丞主簿各一人卿掌車輅廐牧  
 馬政之令少卿為之貳丞參預之所隸官司十車輅院掌乘輅騏驥院  
 左右天駟監掌養國馬鞍轡庫掌御馬鞍轡及給賜臣下養象所養馴象駝坊車營致遠務  
掌分養雜畜上下監掌治療病馬元豐末廢畿內牧馬監元祐初置左右天廐坊  
 聽民間承佃牧地紹聖初置孳生監中興後廢太僕併入兵部

大理卿

今大理者亦舜攝帝位臯繇作士正五刑周秋官之任秦為廷尉漢因

之掌刑辟凡獄必質之朝廷與眾共之之義也兵獄同制故曰廷尉也理獄貴平故以為號景帝更名大理武帝復為廷尉哀帝復為大理後漢廷尉

卿凡郡國讞疑讞質皆處當以報魏以世家為之而郭氏尤盛郭躬為廷尉躬家世掌法務在寬平乃條諸重文可從輕者四十一事奏之事皆施行著于令建安中復為大理鍾繇以大黃初

元年改為廷尉歷代皆為廷尉梁國初建曰大理天監元年復改為廷

尉舊用黃門後視秘書監有正監平三人元會廷尉三官與建康三官

皆法冠玄衣朝服以監東西中華門手執方木長三尺一寸謂之執方

天監元年詔建康獄依廷尉三官置正監平革選士流視給事以尚書郎出為之冠服廷尉三官同陳因之後魏亦曰廷

尉北齊曰大理寺置卿少卿各一人後周有刑部中大夫掌五刑之法

附萬人之罪屬大司寇亦其任也今刑部侍郎之任隋初與北齊同唐龍朔二

年改大理為詳刑光宅元年改為司刑神龍元年復舊卿一人掌鞠獄

定刑名決諸疑讞少卿二人正二人丞六人主簿二人司直六人評事

文獻通考少

十二人

宋大理寺以朝官判寺事凡獄訟之事隨官司決効不復聽信但掌斷天下奏獄送審刑院詳訖同書以上于朝元祐間廢大理獄後復卿掌折獄詳刑鞠獄之事凡職務分左右天下奏効命官將校及大辟囚以下以疑請讞者隸左斷刑則司直評事詳斷丞議之正審之若在京百司事當推治或特旨委勘及係官之物應追究者隸右治獄則丞專推鞠蓋少卿分領其事而卿總焉

鴻臚卿

周官大行人掌大賓客之禮周禮又有象胥于寶注云若晉鴻臚也秦官有典客掌諸侯及歸義蠻口漢改為鴻臚郊廟行禮贊導九賓鴻臚聲也臚傳也所以傳聲贊導故曰鴻臚景帝令諸侯王薨列侯初封及之國大鴻臚奏謚誅策應劭曰皇帝延諸侯王賓王共行迹賜與謚列侯薨及諸侯大傳初除之官大行奏謚誅策顏師古及哀策誅之

尊重者遣大鴻臚而輕賤者遣大行人建中六年改大鴻臚為大行令太初元年更名大鴻臚又更名其屬官行人為大行令秦時又有典屬國官掌蠻口降者漢因之成帝省之併大鴻臚後漢大鴻臚卿一人諸王入朝當郊迎典其禮儀及郡國上計餘職與漢同凡皇子拜王贊授印綬及拜諸侯諸侯嗣子及四方口狄封者臺下鴻臚召拜之王薨則使使弔之及拜王嗣魏及晉初皆有之自東晉至于宋齊有事則權置兼官畢則省梁除大字但曰鴻臚卿位視尚書左丞常導護讚拜後魏曰大鴻臚北齊曰鴻臚寺有卿少卿各一人亦掌蕃客朝及吉凶弔祭後周司寇有蕃部中大夫掌諸侯朝覲之敘有賓部中大夫掌大賓客之儀隋文帝廢鴻臚寺入太常尋復置領典客司儀崇立三署唐龍朔二年改鴻臚為司文光宅初改為司賓神龍初復舊卿一人掌賓客凶儀之事及冊諸蕃少卿一人領典客司儀二署署各有令

宋鴻臚寺判寺事一人以朝官以上充凡四口朝貢宴享送迎之事分隸國信所都亭懷遠驛禮賓院本寺但掌祭祀朝會前資致仕蕃客進奉位享拜周六廟三陵公王妃主以下喪葬差官監護給其所用鹵簿文武官薨卒之事元豐官制行置卿少卿丞主簿各一人中興後廢鴻臚併入禮部

司農卿

少皞氏以九鵠爲九農正鵠鳥也鵠有九種以爲農號各隨其宜以教人事舜攝帝位命棄爲后稷周則爲太府下大夫秦爲理粟內史掌穀貨漢景帝更名大農令武帝更名大司農掌九穀六畜之供膳羞者凡郡國諸倉農監都水六十五官皆屬焉後漢大司農掌諸錢穀金帛郡國四時上月旦見錢穀簿其遺未畢各具別之邊郡諸官請調度者皆爲給報損多益寡取相給足初郡國鹽官鑄官並屬司農中興皆屬郡縣建安中爲大農魏黃

初元年又改爲司農晉初因渡江哀帝未省司農并都水孝武復置宋齊皆有之梁司農卿位視散騎常侍主農功倉廩陳因之後魏曰大司農北齊曰司農寺有卿少卿各一人掌倉市薪米園池果實後周有司農上士一人掌三農九穀稼穡之政令屬大司徒隋初與北齊同唐龍朔二年改司農爲司稼咸亨初復舊卿一人少卿二人掌東耕供進耒耜及邦國倉儲之事領上林太倉鈎盾蕪官四署署各有令丞宋司農寺判寺事二人熙寧立常平欽散法詔以新法付司農寺而農田水利免役保甲等法悉自司農講行元豐官制行寺監不治外事遂循唐典正其職秩司農舊職悉歸戶部右曹司農掌倉儲委積之政令總苑囿庫務之事而謹其出納京都官吏祿廩諸路歲運至京師悉掌焉凡苑囿行幸排比及薦享進御頒賜植藏之物與造麴蘖結薪炭皆戒有司以時辦具天子親耕藉田則奉耒耜所隸官屬凡五十倉二十

有五草場十有二排岸司四園苑四建炎中罷紹興中復置

太府卿

周官有太府下大夫掌貢賦之貳受其貨賄之入頒其貨賄于受藏之府歷代不置然其職在司農少府至梁置太府卿掌金帛府帑及關津市肆陳因之後魏太和中改少府為太府卿兼有少卿掌財物庫藏王顯謂楊固曰吾作太府卿庫藏克實固曰減百官之祿及贖贖悉入京藏以此克府未足為多且有聚歛之臣寧有盜臣北齊曰太府寺亦有卿少卿各一人又兼掌造器物後周有太府中大夫掌貢賦貨賄以供國用屬太冢宰隋初與北齊同所掌左右藏及尚方司染織官等署唐龍朔改為外府光宅改為司府神龍初復舊卿一人少卿二人領兩京諸市平准左右藏常平等九署署各有令丞宋太府寺判寺事一人但掌祠祭香幣等物及造斗秤升尺而已元豐始正職掌建炎罷隸金部獨以一丞治澁茗質劑後置卿少一員

少府監

少府秦官漢因之是為九卿掌山海池澤之稅以給供養山海池澤之稅名曰禁錢

以給私養自別為藏少者小也故稱少府後漢少府卿一人掌諸服御之諸物衣服寶貨珍

膳之屬朝賀則給璧凡中書謁者尚書令僕侍中常侍黃門御史中丞

以下皆屬焉晉制銀章青綬五時朝服進賢兩梁冠絳朝服佩水蒼玉

哀帝末省并丹陽尹孝武復置宋少府領左右尚方御府東冶南冶平

准等令丞齊又加領左右銀鍛署梁少府為夏卿位視尚書左右丞陳

因之後魏少府謂之六卿以少府宗正太僕廷尉司農鴻臚為六卿至孝文太和中易制官

品遂改少府為太府北齊無少府其尚方等署皆隸太府至隋煬帝大

業五年又分太府為少府監置監及少監復領尚方職染等署後又改

監少監並為令唐武德初置軍器監廢少府監貞觀元年五月內太府

中尚坊織染坊掌冶坊署置少府監龍朔二年改為內府監光宅元年

改為尚方監神龍初復舊監一人總判少監二人領中尚右尚左尚織染掌冶等五署

宋少府監判監事一人以朝官克凡天子器玩后妃服飾雕文錯彩工巧之事分隸于文思院後苑造作所本監但掌造門戟神衣旌節郊廟諸壇祭玉法物鑄牌印朱記百官拜表案褥之事諸州鑄錢監並屬少府監官各一人以京朝官及三班使臣克元豐正官制置監少監丞主簿各一人掌百工伎巧之政令所隸官屬五建炎初以將作少府監併歸工部紹興三年復置將作監少府事總焉

將作監

今將作亦少皞氏以五雉為五工正以利器用雉有五種故曰五雉唐虞共工周官考工之官蓋其職也秦有將作少府掌治宮室漢景帝更名將作大匠後漢位次河南尹中元二年省以謁者領之章帝復置掌修作宗廟

路寢宮室陵園木土之功并樹桐梓之類列于道側

後漢志曰古者列樹以表道魏

晉因之江左至宋齊皆有事則置無事則省而梁改為大匠卿陳因之

後魏亦有之北齊有將作寺其官曰大匠又有功曹主簿長吏司馬等各屬後周有匠

師中大夫掌城郭宮室之制又有司木中大夫掌木工之政令隋與北

齊同至開皇二十年改寺為監大匠為大監初加置副監煬帝改大監

少監為大匠少匠五年又改為大監少監十三年又改大令少令唐復

皆為匠龍朔二年改將作為繕工監大匠少匠隨監各改光宅元年改為營繕監

神龍初復舊大匠一人少匠二人天寶中改大匠為大監少匠為少監

領左校右校甄官中校四署

宋將作監判監事一人以朝官以上充凡土木匠工之政隸三司修造案本監但掌祠祀供省牲牌鎮石柱香焚版幣之事元豐正官名置監少監各一人丞主簿各一人掌宮室城郭舟車營繕之事凡出納籍帳

歲受而會之上于工部所隸官屬十建炎初與少府俱併歸工部紹興三年置將作監少府事總焉隆興初官室無所管繕職務簡省百工器用屬之文思院上下界隸工部本監惟置丞一員餘官虛而不除乾道以後人才盛多監少丞簿無闕凡臺省之久次與郡邑之有聲者悉借徑于此號為儲才之地而管繕之事多俾府尹畿漕分任其責

國子監

孫卿在齊為三老稱祭酒

凡官名祭酒皆一位之元長古者賓得主人

漢之待中魏之散騎常侍功高並為祭酒用其義也公府有祭酒亦因其名漢吳王濞年老不朝為劉氏祭

酒則祭酒之名久矣

王莽以安車駟馬迎夏侯勝為講學祭酒勝推而不受

又漢置博士至東京

凡十四人而聰明有威重者一人為祭酒謂之博士祭酒蓋本曰僕射

中興轉為祭酒魏因之晉武帝咸寧四年初立國子學置國子祭酒一

人國子周之舊名周官有師氏之職即魏國子祭酒

周禮師氏以三德三行教國子又有

保氏而養國子以道教之六藝也

晉介犢皂朝服進賢兩梁冠佩水蒼玉舊視侍中列

曹尚書宋代不置學則助教唯置一人而祭酒博士常置也明帝以國

學廢初置總明觀祭酒一人有立儒文史四科科置學士各十人齊高

帝建元四年有司奏置國學祭酒唯諸曹尚書博士准中書郎助教准

南臺御史選經學為先若其人難備給事中以選明經者以本位領其

後國諱廢學永明三年立學乃省總明觀齊梁號為國師陳後魏亦曰

國子祭酒其初定中原先立太學置五經博士北齊國子寺有祭酒一

人隋開皇十三年國子寺罷隸太常

凡國學諸官自漢以下並屬太常至隋始革之又改寺為

學仁壽元年罷國子學唯立太學一所省國子祭酒博士置太學博士

總知學事煬帝即位改國子學為國子監依舊置祭酒唐因之龍朔二

年改為司成館又改祭酒為大司成光宅元年改為成均監神龍初復

舊領國子學

學生三百人

四門

學生五百人

律學

學生五十人

書學

學生三十人

算學



學生三十人凡六學生徒二千二百一十人每學各置博士以總學事及有助教等員天寶九年又于國子監置廣文館學生為進士業者置博士助教各一人其置祭酒一人掌監學之政皇太子受業則執經講品秩並與太學同說皆以儒學優重者為之天寶九載置廣文館學士進士

國子司業煬帝大業三年于國子監初置司業一人禮曰樂正司業父師司成因以為名唐置二人副貳祭酒通判監事龍朔二年改為少司成咸亨初復舊凡祭酒司業皆儒重之官非其人不居

宋國子監判監事二人以兩制或帶職朝官充凡監事皆總之直講八人以京官選人充掌以經術教授諸生丞一人以京朝官或選人充掌錢穀出納之事主簿一人以京官或選人充掌文簿以勾考其出納監生無定員元豐正官各置祭酒司業丞簿各一人太學博士十人舊係直講

正錄各五人武學博士二人律學博士正各一人祭酒掌國子太學武學律學小學之政令司業為之貳丞參預監事凡諸生之隸于太學者立三舍法崇寧立辟廡置大司成一人為師儒之首總辟廡太學之政令位諸曹侍郎上宣和罷中興初併國子監歸禮部紹興三年置國子監十二年置祭酒十三年始復建太學隆興併省司業不與祭酒並除乾道七年乃並除如故

太史局令  
昔少皞以鳥名官其鳳鳥氏為曆正至顓頊命南正重以司天北正黎以司地唐虞之際羲氏和氏紹重黎之後代序天地夏有太史終古者當桀之暴知其將亡乃執其圖法而奔于殷殷太史高勢見紂之亂載其圖出奔于周周官太史掌建邦之六典正歲年以序事頒告朔于邦國又有馮相氏視天文之次序保章氏掌天文之變當周宣王時太史官失其守而為司馬氏司馬氏世典周史惠襄之間司馬氏適晉周惠王襄

主有子願叔帶之難故司馬氏奔晉晉中軍隨會奔秦而司馬氏入梁晉太史屠黍見晉之亂以其圖法歸

周秦為太史令漢武置太史公以司馬談為之位  
在丞相上天下計書先上太史副上丞相談卒其子遷嗣之  
遷死後宣帝以其官為令行太史公文書而已

百官表無太史公茂陵中書司馬談以太史丞為太史令也張壽王亦為太史令

後漢太史令

掌天時星曆凡歲將終奏新年曆凡國祭祀喪娶之事  
掌奏良日及時節禁忌國有瑞應災異則掌記之

張衡字平子為太史令造渾天儀鑄銅為之

秦漢以來太

史之任蓋併周之太史馮相保章三職自漢晉宋齊併屬太常銅印墨

綬進賢一梁冠絳朝服梁陳亦同後魏北齊皆如晉宋隋曰太史曹署  
令丞各二人而屬秘書省煬帝改曹為監有令唐初改監為局置令龍

朔二年改太史局為秘書閣改令為郎中

丞為秘書閣郎

久視元年改為渾天

監不隸麟臺改令為監置一人其年又改為渾儀監長安二年復為太  
史局及隸麟臺其監復大史局令置二人景龍二年復改局為監而令

名不易不隸秘書開元二年復改令為監改一員為少監十四年復為  
太史局置令二人復隸秘書後又改局為監乾元元年又改其局為司

天臺掌天文曆數風雲氣色有異則密封以奏其以小吏有司曆保章  
正靈臺郎挈壺正等官各有差

宋有司天監天文院鍾鼓院元豐正官制以太史局隸秘書省掌測驗  
天文考定曆法凡日月星辰風雲氣候祥眚之事日具所占以聞歲頒

曆于天下則預造進呈祭祀冠昏及典禮則選所用日其官有令有正  
有春官夏官中官秋官冬官正有丞有直長有靈臺郎有保章正其判

局及同判則選五官正以上業優考深者充保章正五年直長至令十  
年一遷為靈臺郎試中乃遷而挈壺正無遷法其別有天文院測驗渾

儀刻漏所掌渾儀臺晝夜測驗辰象鐘鼓院掌文德殿鐘鼓樓刻漏進  
牌之事印曆所掌雕印曆書

內侍省

范曄史論曰易曰天垂象聖人則之宦者四星在皇位之側故周禮制官亦倍其數闈者守中門之禁寺人掌女宮之戒又云王之正內者五人月令仲冬命闈尹審門閭謹房室詩之小雅亦有巷伯刺讒之篇然宦人之在王朝者其來舊矣將以其體非全氣情志專良通關中人易以役養乎然而後世因之才任稍廣其能者則勃貂管蘇有功于楚晉景監繆賢著庸于秦趙及其敝也則豎刁亂齊伊戾禍宋漢興仍襲秦制置中常侍官然亦引用士人以參其選皆銀璫左貂給事殿省及高后稱制乃以張卿爲大謁者出入臥內受宣詔命文帝時有趙談北宮伯子頗見親倖至于孝武亦愛李延年帝數晏後庭或潛遊離宮故請奏機事多以宦人主之至元帝之世史游爲黃門令勤心納忠有所補益其後弘恭石顯以佞儉自進卒有蕭周之禍損穢帝德焉中興之初宦官悉用闈人不復雜調他士至宋平中始置員數中常侍四人和帝卽祚幼弱而竇憲兄弟專總權威內外臣僚莫由親接所與居者唯闈宦而已故鄭衆得專謀禁中終除大憝遂享分土之封超登公卿之位於是中官始盛焉自明帝以後迄乎延平委用漸大而其員稍增中常侍至有十人小黃門二十人改以金璫右貂兼領卿署之職鄧后以女主臨政而萬機殷遠朝臣國議無由參斷帷幄稱制下令不出房闈之間不得不委用刑人寄之國命手握王爵口含天憲非復掖庭永巷之職闈牖房闈之任也其後孫程定立順之功曹騰參建桓之策續以五侯合謀梁冀受鉞迹因公正恩固主心故中外服從上下屏氣或稱伊霍之勲無謝于往載或謂良平之畫復興于當今雖時有忠公而竟見排斥舉動回山海呼吸變霜露阿旨曲求則光寵三族直情忤意則慘夷五宗漢之紀綱大亂矣若夫高冠長劔紆朱懷金者布滿宮闈

文獻通考卷之十一  
三十一  
苴茅分虎南面臣人者蓋以十數府署第館棊列于都鄙子弟支附過半于州國南金和寶水紈霧縠之積盈物珍藏嬙媛侍兒歌童舞女之玩充備綺室狗馬飾雕文土木被緹繡皆剝割萌黎競恣奢欲構害明賢專樹黨類其有更相援引希附權强者皆腐身熏子以自銜達同敝相濟故其徒有繁敗國蠹政之事不可殫書所以海內嗟毒志士窮棲寇劇緣間搖亂區夏雖忠良懷憤時或奮發而言出禍從旋見拏戮因復大考鉤黨轉相誣染凡稱善士莫不離披災毒竇武何進位崇戚近乘九服之囂怨協羣英之勢力而以疑留不斷至于殄敗斯亦運之極乎雖袁紹龔行芟夷無餘然以暴易亂亦何云及自曹騰說梁冀竟立昏弱魏武因之遂遷龜鼎所謂君以此始必以此終信乎其然矣

宋祁唐書論曰太宗詔內侍省不立三品官以內侍爲之長階第四不任以事惟門閣守禦廷內掃除稟食而已武后時稍增其人至中宗黃衣乃二千員七品以上員外至千員然衣朱紫者尚少玄宗承平財用富足志大事奢不愛惜賞賜爵位開元天寶中宮嬪大率至四萬宦官黃衣以上三千員衣朱紫千餘人其稱旨者輒拜三品將軍列戟于門其在殿頭供奉委任華重持節傳命光焰殷殷動四方所至郡縣奔走獻遺至萬計修功德市禽鳥一爲之使猶且數千緡監軍持權節度反出其下于是甲舍名園上腴之田爲中人所占者半京畿矣肅代庸弱倚爲扞衛故輔國以尚父顯元振以援立奮朝恩以軍容重然猶未得常主兵也德宗懲艾泚賊故以左右神策天威等軍委宦者主之置護軍中尉中護軍分提禁兵是以威柄下遷政在宦人舉手伸縮便有輕重至慄士奇材則養以爲子巨鎮強藩則爭出我門小人之情猥險無顧籍又日久侍天子狎則無威習則

不疑故昏君蔽于所昵英主禍生所忽玄宗以遷崩憲敬以弑殞文以憂憤至昭而天下亡矣禍始開元極于天祐凶復參會黨類殲滅王室從而潰喪譬猶灼火攻蠹蠹盡木焚詎不哀哉跡其殘氣不剛柔情易遷褻則無上怖則生怨借之權則專為禍則迫而近緩相攻急相一此小人常勢也噫梟狐不神天與之昏未如亂何故取中葉以來宦人之大者萃之篇

馬氏曰古今宦者之禍夷考其盤固猖獗之由則有自來矣蓋將相者天下大權之所自出也漢中葉以後以中書為政本而中書令管機密屬之貂璫是宦者得以竊相之柄也故陳蕃竇武何進之徒一有規畫奏啓即為所窺先發制人禍不旋踵而國祚隨之唐中葉以後以兵戎定禍亂而觀軍容監軍屬之貂璫是宦者得以竊將之權也故勳德如李郭則俛首受節制而不免失律跋扈如李茂貞朱全忠則稱兵內侮而遂以移祚矣兵刑者人主威柄之所自出也漢自桓靈以來有黃門北寺獄是宦者得以專刑也故窮捕鈞黨勦戮名士皆黃門北寺獄之所為也唐自德代以來有兩軍中尉是宦者得以專兵也故易置人主誅夷大臣皆兩軍中尉之所為也蓋將相之任彼得以據之兵刑之司彼得以專之而又地近情親根連株固故雖有英特之君賢智之臣終不能以一朝而去腹心之疾亦有積漸之久故也然桓靈昏主又從而崇獎之故權悉下移而漢之亡遂亟文武宣賢君雖不能抑制之然政自已出故唐之亡少紓云

### 將軍

三代之制天子六軍其將皆命卿故夏書曰大戰于甘乃召六卿蓋古之天子寄軍政于六卿居則以田警則以戰所謂入使治之出使長之之義其職在國則以比長閭胥族師黨正州長卿大夫為稱在軍則以

卒伍司馬將軍爲號所以異軍國之名諸侯之制大國三軍次國二軍小國一軍其將亦命卿也晉獻公初作二軍公將上軍未有其號魏獻子衛文子始有將軍稱自戰國置大將軍周末又置前後左右將軍秦因之位上卿金印紫綬漢興置大將軍驃騎將軍位次丞相車騎將軍衛將軍左右前後將軍皆金印紫綬位次上卿掌京師兵衛四屯警孝武征閩越東甌又有伏波樓船及伐朝鮮大宛復置橫海度遼貳師宣帝增以蒲類破羌權時之制若此非一亦不常設光武中興諸將軍皆稱大及天下已定武官悉省四征興于漢代四安四平起于魏初後漢有三鎮之稱魏有鎮北之號晉武帝重兵官故軍校多選朝廷清重之士居之置中軍將軍以統宿衛七軍晉宋以來以領軍護軍左右二衛驍騎游擊將軍謂之六軍其四安四平左右前後征□等將軍及四中郎將宋齊以來唯處諸王素族無爲者齊以二衛四軍五校驍騎游

擊積射強弩殿中員外殿中武衛七將軍殿中司馬左右及虎賁之中郎將冗從僕射羽林監武騎常侍謂之西省而散騎爲東省梁將軍之名高下舛雜命更加釐定于是有司奏置一百二十五號將軍以鎮衛驃騎車騎爲二十四班四征四中爲二十三班八鎮爲二十二班八安爲二十一班四平四翊爲二十班凡三十六號爲重號將軍又有五德將軍忠勇軍師武臣爪牙龍騎雲麾領兵翊師宣惠果毅智威仁威以勇威信威嚴威智武仁武勇武信武嚴武是爲五德將軍也以班多者爲貴凡十品二十四班品取其盈數班法氣候之數制簿悉以大號居後以爲選法自小遷大也前史所記一位得從公故將軍之名次于台槐之下至是備其班品敘于百官之外凡一百二十五將軍後魏將軍之名多矣謂驃騎車騎衛爲三將軍末年有八柱國大將軍其中六人各督二大將軍凡十二大將軍元贊元育元廓侯莫陳順宇文貴賀蘭祥楊忠王雄等是也又各分統開府一人一開府領一軍兵是爲二十四軍

分掌禁旅當爪牙禦侮之寄自大統十六年以後功臣位至柱國及大將軍者衆矣咸是散秩無復統禦後周武帝三年改諸軍軍士並為侍官隋煬帝以左右

衛左右屯衛左右禦衛左右侯衛凡十二衛各置大將軍一人將軍二人以總府事每衛各置長史錄事參軍司倉兵騎鎧等參軍人總名衛士蓋魏周十二大將軍之遺

制唐武德初秦王既平王世充及竇建德高祖以秦王功殊今古自昔位號不足以為稱乃特置天策上將軍以拜焉位在三公上及升儲官

遂廢天策府二年七月高祖以天下未定事資武力將舉關中之衆以臨四方乃置十二軍分關中諸府以隸焉以萬年道為參旗軍長安道為鼓旗軍富平道為玄戈軍

醴泉道為丹鉞軍同州道為羽林軍華州道為騎官軍寧州道為折威軍岐州道為平道軍幽州道為招搖軍麟州道為苑游軍涇州道為天統軍宜州道為節軍每軍將一人副一人取威名素重者為之楊恭仁劉洪基為天節軍

其督畊戰之備自是士馬強勁無敵于天下其後定制有左右衛左右驍左右武左右威左右領軍左右金吾左右監門左右千牛凡十六衛

大將軍各一人左右衛及左右金吾總謂之雜衛將軍總三十人左右千牛衛將軍各一人

餘衛各二人左右羽林左右龍武左右神武六軍大將軍各一人將軍各三人皆有衛署其驃騎輔國鎮軍冠軍四大將軍雲麾勇武壯武宣威明

威定遠寧遠游騎游擊等九將軍並為五品以上武散官肅宗以後有左右神策軍各置大將軍一人統軍各二人將軍各四人後唐長興三

年勅衛軍神武雄威及魏府廣捷以下指揮宜改為左右羽林置四十指揮每十指揮立為一軍每一軍置都指揮使一人兼分為左右廂應

順元年改左右羽林四十指揮為嚴衛左右軍龍武神武四十指揮為捧聖左右軍清泰元年改捧聖馬軍為彰聖左右軍嚴衛步軍為寧衛

左右軍宋朝承前代之制有左右金吾衛左右衛上將軍左右驍衛屯衛領軍衛監門衛千牛衛上將軍諸衛大將軍諸衛將軍並為環衛官

無定員皆命宗室為之亦為武臣之贈典大將軍以下又為武臣責降

散官政和中改武臣官制而環衛如故蓋雖有四十八階別無所領故也至于禁旅則有殿前司都副指揮使侍衛步軍馬軍都副指揮總之至孝宗時始令節度使領左右金吾衛上將軍承宣使領左右衛上將軍在內則兼帶在外則不帶

大將軍戰國時官也楚懷王與秦戰秦敗楚擄其大將軍屈丐是也漢

高帝以韓信為大將軍武帝又置初武帝以衛青數征伐有功以為大

將軍欲尊寵之故置大司馬官號以冠之後霍光王鳳等皆然成帝賜

大司馬印綬罷將軍官後漢光武時吳漢以大將軍為大司馬後漢大將軍自

為一官其大司馬不加于其上和帝時以竇憲為之舊大將軍位在三公官下置官屬

依太尉憲威權振朝廷公卿希旨奏憲位次太傅下三公上長史司馬

秩中二千石從事中郎二人六百石自下各有增憲初為此官威振天下尚書以下欲拜之

伏稱萬歲尚書令韓稜曰禮無人臣稱萬歲之制乃止後梁冀為之官屬倍于三公府順帝即位又以皇后父兄

弟相繼為大將軍如三公梁冀別傳云元嘉二年又加冀禮儀大將軍

鼓吹各十人漢末猶在三公上魏武為大將軍袁紹為太尉紹讓紹魏黃初中又

有上大將軍以曹真為之吳亦以陸遜為上大將軍明帝青龍三年晉宣

帝自大將軍為太尉然則大將軍在三司下矣其後又在三司上自漢

東京大將軍不常署為之者皆擅朝權至晉景帝為大將軍亦受非常

之任太康元年瑯琊王伷遷大將軍復制在三司下冠綬服與大司馬

同宋唯彭城王義康為之章綬冠佩亦與晉同齊以為贈梁有之陳以

為贈後魏北齊為二大與大司馬同後周增置上大將軍隋並以為武

散官不理事上大將軍從二品大將軍正三品唐貞觀二年九月勅六

軍先已各置統軍一人今十六衛宜各置上將軍一人秩從二品其左

右衛及左金吾衛上將軍俸料隨軍人馬等並同六軍統軍其諸衛上

將軍次于統軍支給自今已後內文武闕官于文武班中材望相當



者參敘仍符以後各依故事于本位量置宋大將軍車騎驃騎衛將軍諸府皆有長史一人又各置司馬一人齊有大將軍爲贈官無僚屬諸驃騎車騎衛鎮軍中軍撫軍四征四鎮等將軍凡加大字位從公長史司馬諸官屬亦同公梁因之諸將軍優者亦然陳爲贈官無寮屬後魏大將軍寮屬如三公北齊亦然後周大將軍有長史司馬中郎掾屬諸曹參軍典籤等員隋以後無

### 樞密院

馬氏曰樞密之名始于唐代宗寵任宦者故置內樞密使使之掌機密文書如漢之中書謁者令是也其權任已侔宰相至僖昭間遂至于視事行文書矣宋梁慤唐敝不用宦者宋興始以樞密與中書對持文武二柄號稱二府然雖曰掌兵亦未嘗不兼任宰相之事至慶曆以後直以宰相兼樞密使及元豐官制行欲各正其名遂不復兼詔大事三省與密院同議進呈畫旨小事樞密院獨取旨然密院雖可以參謀三省之事而又在所以委任之者如何溫公潞公當熙寧之時與國論不合則神宗欲其專任本兵不預他事蔡確當元祐之初欲引章惇以自助則欲其共立異議陰排正人至紹聖以後則兩府皆儉人附會紹述更無異議矣

馬氏曰樞密宣徽二院始于唐肅代以後特設以處宦者其後宦者之勢日盛則此二官日尊及五代以來至于宋朝則皆以大臣爲之然樞密既專掌兵而宣徽位尊事簡故常以樞密院官兼之或以待勲舊大臣之罷政者

### 東宮官

凡三王教世子必以禮樂樂所以修內禮所以修外禮樂交錯于中發形于外是故其成也懌恭敬而溫文立太傅少傅以養之欲其知父子

君臣之道也太傅審父子君臣之道以示之少傅奉世子以觀太傅之德行而審諭之太傅在前少傅在後謂在學時入則有保出則有師謂燕居出入時

是以教諭而德成也師也者教之以事而諭諸德者也保也者慎其身以輔翼之而歸諸道者也慎其身者謹安護之秦漢以下始加置詹事中庶子及

諸府寺等官亦有以他官而監護者漢孝宣帝欲令中郎將監護太子家令疏廣以為示狹非所以廣太子也順帝以侍御史監護自魏明帝以後久曠東宮制度闕廢官司不具晉初唯置

衛率令典兵二傅并攝眾事至咸寧元年始置詹事以領宮事宋孝武置東宮率更令等官其中庶子庶子中舍人舍人洗馬各減舊員之半

後周加置太子諫議員四人至隋罷詹事分東宮置門下坊典書坊北齊書坊以分統諸局北門下內史二省唐置詹事府以統眾務置左右二春坊

以領諸局龍朔二年改門下坊為左春坊典書坊為右春坊左春坊置左庶子二人中允二人司議郎四人錄事二人左諭德一人左贊善大夫五人崇文館校書二

人亦統六局六局長官唯司經置洗馬官門置大夫餘各置監以局名冠之所職如其多遂為未制也右春坊置右

庶子二人中舍人二人舍人四人錄事二人右諭德一人右贊善大夫五人通事舍人八人兼領內坊內坊置典內二人掌閣內諸事諸坊局小吏各有差因隋制也

宋仍唐制東宮有六傅下至率更令僕古官存而無職司至道元年建儲闈置賓客二人左右庶子諭德中舍各一人並以他官兼充及太子

登極則省朱子曰唐六典載太子東宮官制甚詳如一小朝廷置詹事以統眾務則猶朝廷之尚書也置左右二春坊以領眾局則猶朝廷之中書

門下省也左右春坊又皆設官又各率其屬之意崇文館猶朝廷之館閣贊善大夫猶朝廷之諫議大夫其官職一視朝廷而為之隆殺

今之東宮官屬極苟簡左右春坊舊制選賢德者為之今遂用武弁之小有才者其次惟有講讀數員而已如贊善大夫諸官又但為階

官非實有職業

太子師保二傳

殷周已有逮乎列國秦亦有之

孝公時商鞅設法黜太子師傳是也

漢高帝以叔孫通為

太子太傅位次太常後亦有少傅

高帝東征留太子監關中兵謂張良曰子房雖病強卧而傳太子時叔孫

通為太傅留侯行少傅事又疏廣字仲翁為太傅兄子受為少傅父子並為師傳朝廷以為榮韋玄成丙吉並為太傅匡衡王丹並為少傅

後漢太傅禮如師不領官屬而少傅主太子官屬漢魏故事太子于二

傳執弟子禮皆為書不曰令少傅稱臣而太傅不臣

吳薛綜綜子瑩瑩子兼三代並為太

傅子少晉武帝始建東宮各置一人事無大小皆由二傳並有功曹主簿

五官秩與後漢同皇太子先拜諸傅然後答之如弟子事師之禮二傳

不得上疏曲敬帝儲副體尊遂命諸公居之以本位重故或行或領蓋

一時之制也不置詹事以終武帝之代惠帝復置詹事愍懷建宮乃置

六傅三太三少以景帝諱師故改太師為太帥自元康之後諸傅或三

或四或六渡江之後有太傅少傅不立師保宋有太傅少傅各兼丞一

人其保傅並銀章青綬齊與宋同梁太傅位視尚書令少傅視左僕射

陳因之自宋以下惟有傳而無師保後魏有太師太傅太保謂之東官

三太少師少傅少保謂之東官三少

孝明在東宮宣武欲以崔光為太師傅光固辭帝令太子南面再

拜臣皆從太子拜光北面立不敢答拜

北齊皆有之出則二師在前三

少在後後周不置隋與北齊同唐六傅不必備唯其人太子出則乘輅

備儀以為後從貞觀中太宗撰太子接三師之儀出殿門迎太子先拜

三師答拜每門讓三師坐與三師書前名惶恐後名惶恐再拜宋朝師

傅不常設仁宗升儲置三少各一人李文定公昉以參知政事兼掌賓

客及拜左相遂進兼少傅此宰相兼官僚之所從始也丁謂兼少師馮

拯兼少傅曹利用兼少保是時實為東宮官餘多以前宰執為致仕官

若太子太師太傅太保以待宰相官未至僕射者及樞密使致仕亦隨

本官高下除授太子少師少傅少保以待前執政其少師非經顧命不除若本官至尚書即除少傅丞郎給諫只除少保若因遷轉則遞進一官至太師即遷司空矣

宋真宗在東宮建堂習射名繼照堂有勾當官三人以諸司使及內侍充仁宗在東宮肄學建堂名資善堂有都監一人以入內侍都知班充

駙馬

袁樞議曰皆王姬下降必適諸侯同姓為主聞于公羊之說車服不繫著于詩人之篇漢氏之初列侯尚主自斯以後降嬪素族駙馬都尉置由漢武或以假諸功臣或以加于戚屬是以魏表駙馬為一號魏晉以來因為常准蓋明王姬之重庶姓之輕若不加其等級莫可合昏而酌所以假駙馬之位乃崇于皇女

節度使

唐景雲二年始有節度之號天寶初置十節度經略使以備邊總軍旅顯誅殺初授具帑秣兵仗詣兵部辭見辭日賜雙旌雙節行則建節樹太纛中官相送次一驛輒上聞入境州縣築節樓迎以鼓角衙仗居前旌幢居中大將鳴珂金鉦鼓角居後州縣齎送迎于道左

馬氏曰節度使在唐為閫帥觀察團練使在唐為監司防禦使在唐為邊將刺史在唐為郡守至宋則閫帥監司邊將郡守各別有以名其官而節度承宣觀察團練防禦刺史則俱無職任特以為武臣遷轉之次序

州牧刺史諸道使

黃帝立四監以治萬國唐有九州舜置十二州有牧夏為九州牧殷周八命曰牧秦置監察御史漢興省之武帝乃置部刺史掌詔六條察州凡十二州焉漢制刺史以六條問事非條所問即不省一條強宗豪右田宅踰制以強凌弱以眾暴寡二條二千石不奉詔書遵



承典制背公向私旁詔守利侵漁百姓聚斂為姦三條二千石不郵疑  
 獄風厲殺人怒則任刑喜則任賞煩擾刻暴割截黎元為百姓所疾山  
 崩石裂妖祥訛言四條二千石選置不平苟阿所愛蔽賢寵頹五條二  
 千石子弟恃怙榮勢請託所監六條二千石違公下比阿附豪傑通行  
 貨賂割損正令居部九歲舉為守相成帝以刺史位下大夫而臨二千石輕重  
 不相準乃更為州牧秩真二千石位次九卿九卿缺以高第補哀帝復  
 為刺史元壽復為牧光武復為刺史外十二州各一人其一州屬司隸  
 校尉漢刺史乘傳周行郡國無適所治中興所治有定處舊常以八月  
 巡行所部錄囚徒考殿最初歲盡詣京都奏事中興但因計吏不復自  
 詣京師雖父母之喪不得去職或謂州府為外臺靈帝改刺史唯置牧  
 是時天下方亂豪傑各欲據有州郡自九卿出領州牧州牧之任自此  
 重矣魏晉為刺史任重者為使持節都督輕者為持節皆銅印墨綬進  
 賢兩梁冠絳朝服領兵者武冠而晉罷司隸校尉置司州江左則揚州  
 刺史自魏以來庶姓為州而無將軍者謂之單車刺史庶姓謂非帝族宋與魏

同梁刺史皆持節後魏又制諸州置三刺史皇室一人異姓二人比古  
 之上中下三士也北齊則司州曰牧制州為上中下三等每等又有上  
 中下之差自上上州至下下州凡九等後周則雍州曰牧凡總管刺史  
 則加使持節諸軍事以此為常隋雍州置牧餘州並置刺史亦同北齊  
 九等之制罷郡以州統縣自是刺史之名存而職廢後雖有刺史皆太  
 而已非舊刺史縣令三年一遷諸有兵處則刺史帶軍事以統之煬帝  
 復罷州置郡唐武德元年罷郡置州改太守為刺史而雍州置牧分天  
 下為十道置巡察使景雲二年改置按察開元二十二年改置採訪處  
 置使治于所部之大郡至德之後改採訪使為觀察觀察皆并領都團  
 三州各因其山川區域為制諸道增減不恒練使分天下為四十餘道大者十餘州小者二  
 使各沿革不一舉其職例則皆古之刺史云

容齋洪氏隨筆曰唐世于諸道置按察使後改為採訪處置使既又  
 改為觀察其有戎旅之地即置節度使分天下為四十餘道大者十

文獻通考卷之十一  
餘州小者二三州但令訪察善惡舉其大綱然兵甲財賦民俗之事無所不領謂之都府權勢不勝其重能生殺人或專私其所領州而虐視支部元結爲道州刺史作春陵行以爲諸使誅求符牒二百餘通韓愈送許郢州序云爲刺史者恒私于其民不以實應乎府爲觀察使者常急于其賦不以情信乎州財已竭而斂不休人已窮而賦愈急然每道不過一使臨之耳今之州郡按制控刺者率五六人而臺省不預毀譽善否隨其意好又非唐日一觀察使比也

馬氏曰按野處所言以爲唐之州縣不過一使臨之而宋則有帥漕憲倉四司故州縣之官尤難以奉承展布蓋唐制一道兵政屬之節度使民事屬之觀察使然節度多兼觀察又各道雖有度支營田招討經略等使然亦多以節度使兼之蓋使名雖多而主其事者每道一人而已至宋則監司各自有建臺之所每司專有長官專有掾佐而號令之行于統屬者始煩矣然宋之監司雖多而一司猶不過一人專之也若夫司存鼎立而每司之稱牧伯刺史者比肩數人而以臨乎其郡每郡則稱守者比肩數人而以臨乎其縣每縣則稱宰者比肩數人而以臨乎其民則其誅求之苛密奉承之不易易又振古所無也

馬氏曰按古者牧伯之任後世之所謂監司也隋以前多謂之刺史自唐以刺史名知州而後牧伯始別有以名其官蓋唐之初止有上中下都督府其後則有節度觀察團練諸使宋之初止有轉運使其後則有安撫提刑等官然唐宋中世以後監司尤多蓋唐之多設監司也起于開元天寶之興利如楊國忠爲宰相所領四十餘使結刺道州言到官未五十日諸使徵求符牒二百餘封是也宋之多設監司也起于熙寧元豐之行新法如蘇公所謂使者四十餘輩事少員

多人輕權重及溫公所謂提舉司乃病民之本源是也  
 馬氏曰州之名起于虞十有二州後世刺史之所治是也郡之名起  
 于秦三十六郡後世太守之所治是也隋廢郡以州統縣然郡卒不  
 可廢也至唐而復之然唐太守俱稱刺史使持節蓋所治者太守之  
 事而所稱則州牧之官矣故所謂治中別駕為郡官屬矣然唐州牧之  
 佐官也唐郡守稱刺史而遂以治中別駕為郡官屬矣然唐州牧之  
 官為節度觀察諸使而其屬官則有推官判官書記支使之屬至宋  
 而節度觀察特為貴官之虛名初不預方岳之事而州牧之任則自  
 有闔帥漕憲等官而各臺又自有掾屬若唐節度觀察之屬官則反  
 為列郡之元僚蓋雖冒以節度推官觀察推官判官書記支使等名  
 而實則郡僚耳

郡太守

郡守秦官秦滅諸侯以其地為郡置守丞尉各一人守治民丞佐之尉  
 典兵漢景帝更名郡守為太守凡在郡國皆掌治民進賢勸功決訟檢  
 姦常以春行所主縣秋冬遣無害吏按訊諸囚平其罪法論課殿最并  
 舉孝廉漢制歲盡遣上計掾吏各一人條上郡內眾事謂之計偕簿郡  
 為諸侯王國者置內史以掌太守之任宣帝以為太守吏民之本數變  
 易則下不安民知其將久不可欺罔乃服從其教化每拜刺史守相輒  
 親見問觀其所繇退而考察以質其言正質常稱曰與我共治者唯良二  
 千石乎是以漢世良吏于是為盛稱中興焉成帝省內史以相治民則  
 相職為太守後漢亦重其任或以尚書令僕射出為郡鍾離意黃香桓  
榮胡廣是也  
 或自郡守入為三公虞延第五倫桓  
虞暴昱是也三國時有郡守國相內史晉郡守  
 皆加將軍無者為恥晉宋守相內史並銀章青綬進賢兩梁冠後魏初  
 郡置三太守孝文初二千石能靜二郡至三郡者遷為刺史太和初



職令郡太守內史相縣令並以六年為限北齊制郡為上中下三等每等又有上中下之差自上上郡至下下郡凡九等後周郡太守各以戶多少定品命隋郡太守如北齊九等之制至開皇三年罷天下諸郡以州統縣大業三年又改州為郡郡置太守唐武德元年改郡為州改太守為刺史加號持節後加號為使持節諸軍事而實無節但頒銅魚符而已天寶元年改州為郡刺史為太守自是州郡史守更相為名其實一也定天下州府自京都及都督都護府之外以近畿之州為四輔同

岐蒲四州其餘為六雄鄭陝汴絳懷魏十望宋毫滑許汝晉洛號

謂之四輔初有十緊州後入緊及上中下之差凡戶四萬以上為上州二萬五千者甚多不復具列

五代時仍刺史之號宋太祖開基革五季之患召諸鎮會于京師賜第

以留之分命朝臣出守列郡號權知軍州事軍謂兵州謂民政焉其後文武官參為知州軍事二品以上及帶中書樞密院宣徽使職事稱判

太守掌總理郡政宣布條教導民以善而糾其姦慝歲時勸課農桑旌別孝悌其賦役錢穀獄訟之事兵民之政皆總焉其屬官有無及員數多寡皆視其地望之高下與職務之繁簡而置之

晉太和中詔守相三載一巡屬縣必以春此古者所以述職省俗宣風展義也又山公啓事曰晉制春夏農月不遷改長吏郡守縣令之屬以其妨農事故也

按漢所置郡佐只丞及長史而已其後又有治中別駕至魏晉間始有司馬本主武之官自後長史司馬與治中別駕迭為廢復然歷代皆並設二員至唐而司馬多以處遷謫蓋視為冗員故宋只設通判一官佐郡守不仍前代之舊云

藝祖之設通判本欲懲五季藩鎮專擅之弊而以儒臣臨制之號稱監州蓋其官雖郡佐而其人間有出于朝廷之特命不以官資



之崇庠論如野處所言是也其與後來之汎汎以半刺稱者不侔矣

縣令

周官有縣正四百里為縣各掌其縣之政令而賞罰之春秋時列國相滅多

以其地為縣則縣大而郡小故傳云上大夫受縣下大夫受郡周書作

千里百縣縣有四郡縣邑之長曰宰曰尹曰公曰大夫晉謂之大夫魯衛謂其職

一也孔子為中都宰一年四方皆則之由中都宰為司空至于戰國則郡大而縣小矣故甘茂謂

秦武王曰宜陽大縣名曰縣其實郡也漢志列侯所食縣曰國皇太后

公主所食曰邑有蠻口曰道凡縣萬戶以上為令減萬戶為長侯國為

相秩次亦如之皆秦制也漢因之漢書曰凡縣大率方百里成帝綏和元

年長相墨綬哀帝建平二年復黃綬秋冬集課上計于所屬郡國胡廣

冬歲盡各計縣戶口墾田錢糧入出盜賊多少上集簿丞尉以下歲詣郡課校其功功多尤為最者下庭尉勞勉之以勸其後負多尤為殿者

于後曹對責以糾怠慢也其郡有鹽官鐵官工官都水官者隨事廣狹置令長及丞

秩序皆如縣道無分土給均吏晉制大縣令有治績官報以大郡不經

宰縣不得入為臺郎宋諸縣署令銅印墨綬進賢兩梁冠自晉宋以後

令長國相皆如漢制後魏縣置三令長孝文初制縣令能靜一縣劫盜

者兼理二縣即食其祿能靜三縣者兼理三縣三年遷為郡守太和中

次職令其祿甚厚後魏孝文以北平府長史裴聿中書侍郎崔亮並清貧欲以俸祿優之乃以亮帶野王令聿帶溫縣令時

人榮其後令長用人益雜但選勤舊令史為之而縉紳之流耻居其位

北齊制縣為上中下三等每等又有上中下之差自上上縣至下下縣

凡九等隋縣有令有長煬帝以大興長安河南洛陽四縣令並增正五

品諸縣皆以所管閑劇及衝要之處以為等差唐縣有赤三府共畿八

二望六十緊百一上四百四中二百九下五百五六等之差京都所治

戶口多少資地美惡為差凡一千五百七十三縣令各一人五代任官

之旁邑為畿縣其餘則以

戶口多少資地美惡為差

凡一千五百七十三縣令各一人五代任官

之旁邑為畿縣其餘則以

凡齷齪無能者始注為縣令。故天下之邑率皆不治甚者誅未刻剝猥瑣萬狀宋朝建隆元年

應天下諸縣除赤畿外有望緊上中下。四千戶為望三千戶以上為緊二千戶以上為上千戶以上中

下滿千戶為中不滿千戶為下掌總治民政勸課農桑凡戶口賦役錢穀賑濟給納

之事皆掌之有孝悌行義聞于鄉閭者申州激勸以厲風俗有戍兵則

兼兵馬都監或監押三年始以朝臣為知縣其間復參用京官或幕職

為之。朝臣知縣自大理正奚與監察御史王祐等始政和二年詔縣令以十二事勸課農桑宜

各遵行上副朝廷。一曰敦本業二曰興地利三曰戒游手四曰謹時候五曰戒苛簡六曰厚蓄積七曰備水旱八曰戒宰牛九曰置農器十曰廣栽植十一曰恤田戶十二曰無妄訟

宋自政和以來太平盛時人皆重內輕外士大夫皆輕縣令之選靖

康初詔初改官必為縣紹興七年詔將寺監丞簿等任滿已改官人

未歷民事者各與堂除知縣一次並借緋章服乾道二年御筆令後

非兩任縣令不除監察御史初改官人必作令謂之須入紹興初數

申嚴之後或廢孝宗在位持之甚嚴慶元初復詔除殿試上三名省

元外並作邑五年又令試大理評事已改官未歷縣人並令親民一

次著為令舊捕盜改官人並試邑自後雖宰相子殿試科甲人無不

宰邑者矣。

按後之稱縣佐曰丞簿尉然而漢書百官志所載只丞尉而已簿

雖起于漢而志無之又丞尉雖皆縣佐而各有印綬簿獨無蓋古

者官府皆有主簿一官上自三公及御史府下至九寺五監以至

州郡縣皆有之所職者簿書蓋曹掾之流耳漢人所謂高士不為

者御史府之主簿也谷齋隨筆言元豐令文寺監主簿專以鈎考

簿書為職不得與卿丞聯署文書然則主簿之官雖在雄要之司

猶為卑賤而况縣乎後漢繆彤為縣主簿縣令被章見考吏皆畏

懼自誣而彤獨證其枉考掠苦毒換五獄閱四年令卒自免又寧

文獻通考少 卷之十一 五十一

陽縣主簿詣闕訴其縣令之枉積七八歲不省虞詡言主簿所訟  
乃君父之怨百上不達是有司之過仇覽爲蒲亭長考城令王渙  
聞其以德化人署爲主簿以是觀之則主簿之在漢其視縣令猶  
掾史之視使長安得與丞尉等後來以簿先于尉非古義也

教授

漢郡國有文學文翁治蜀起學成都市招下縣子弟以爲學官弟子

平帝時郡國曰學縣道邑侯國曰校校學置經師一人鄉曰庠聚曰序  
序庠置孝經師一人

魏晉以下郡國並有文學卽博士助教之任

唐府郡置經學士各一人掌以五經教授開元二十六年敕州縣每鄉  
之內各置一學仍擇師資令其教授

宋初有四書院廬山白鹿洞嵩陽書院嶽麓書院應天府書院未建州

學也乾興元年兗州守臣孫士興私建學舍聚生徒乞請太學助教楊光  
輔充本州講從之餘鎮未置學也景祐四年詔藩鎮始立學他州勿聽  
也寶元元年潁州守臣蔡齊請立學時大郡始有學而小郡猶未置也  
慶曆四年詔諸路州軍監各令立學學者二百人以上許更置縣學于  
是州郡不置學者鮮矣又置教授以三年爲一任以經術行義訓導諸  
生掌其課試之事而糾正不如規者委運司及長史于幕職州縣官內  
薦教授或本處舉人舉有德藝者充當時雖置教授或用兼官或舉士  
人委于漕司而未隸朝廷也熙寧六年詔諸路學官並委中書門下選  
差至是教授始命于朝廷矣元豐元年州府學官共五十三員諸路唯  
大郡有之軍監蓋未盡有也元祐元年詔齊廬宿常等州各置教授一  
員自是以後列郡多有教官矣紹興十二年詔無教授官州軍令吏部  
申尚書省選差十三年詔諸州軍並各置教授其禮部長貳正係所隸

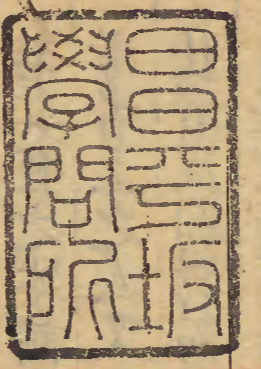
合依崇寧大觀格法許按劾體量及歲舉改官從司業高閣之請也二十六年詔並不許兼他職令提舉司常切遵守從知郢州路採之請也若試教官則始于元豐元豐七年立法試學官上等為博士下等為正錄願授教授者聽添差教授則始于政和政和三年詔八行添差諸州教授

朱子漳州教授廳壁記教授之為職其可謂難矣惟自任重而不苟者知之其以為易而無難者則苟道也何也曰教授者以天子之命教其邦人凡邦之士廩食縣官而充弟子員者多至五六百餘少不下百十數皆惟教授者是師其必有以率厲化服之使躬問學蹈繩渠出入不悖所聞然後為稱此非反之身而何以哉是可為難矣哉不特此爾又當嚴先聖先師之典祀領護廟學而守其圖書服器之藏其體至重下至金穀出內之纖悉亦皆獨任之嗚呼是亦難矣然凡仕于今者無大小莫不有所臨制統攝其任無劇易必皆具文書使可覆視是以雖甚弛者亦有所難而不敢肆獨教授官雖有統若其任之本諸身者則非簿書期會之所能察至其具于有司而可考者上之人又以其儒官優容之雖有不合不問以是為便故今之仕者反利焉而喜為之而孰知所以充其任者如彼其難哉故曰惟自任重而不苟者知之其以為易而無難者則苟道也

### 祿秩

宋咸平間知制誥楊億上疏言唐制內外官俸錢支外有祿米職田又給防閑庶僕親事帳內執衣白直門夫各以官品差定其數歲收其課資于家本司又有公廨田食本錢以給公用自唐末離亂國用不充百官俸錢並減其半自餘別給一切權罷官于半俸之中已是除陌又于半俸三分之內其二分以他物給之鬻于市廛十裁得其三曾糊口之不及豈代耕之足云昔漢宣帝下詔云吏能勤事而俸

祿薄欲其無侵漁百姓難矣遂加吏俸著于策書切見今之結髮登朝陳力就列其俸也不能致九人之飽不及周之上農其祿也未嘗百石之入不及漢之小吏若乃左右僕射百僚之師長位莫崇焉月俸所入不及軍中千夫之帥甚可駭也豈稽古之意哉欲乞百官俸祿雜給並循舊制既豐其稍入可責以廉隅直限以常員理當減于舊費



文獻通考卷之十一

文仁甲戌

