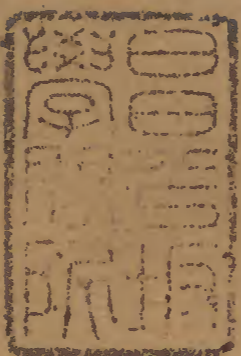


通雅

官制

支職

十四



漢書門			
類	號	函	架
〇	九	三	一
〇	七	一	二
〇	一	八	〇

內閣文庫			
類	號	冊	架
〇	九	二	〇
〇	七	一	三
〇	一	八	〇

內閣文庫		
番號	漢	2090
冊數	28 (14)	
函號	307	107



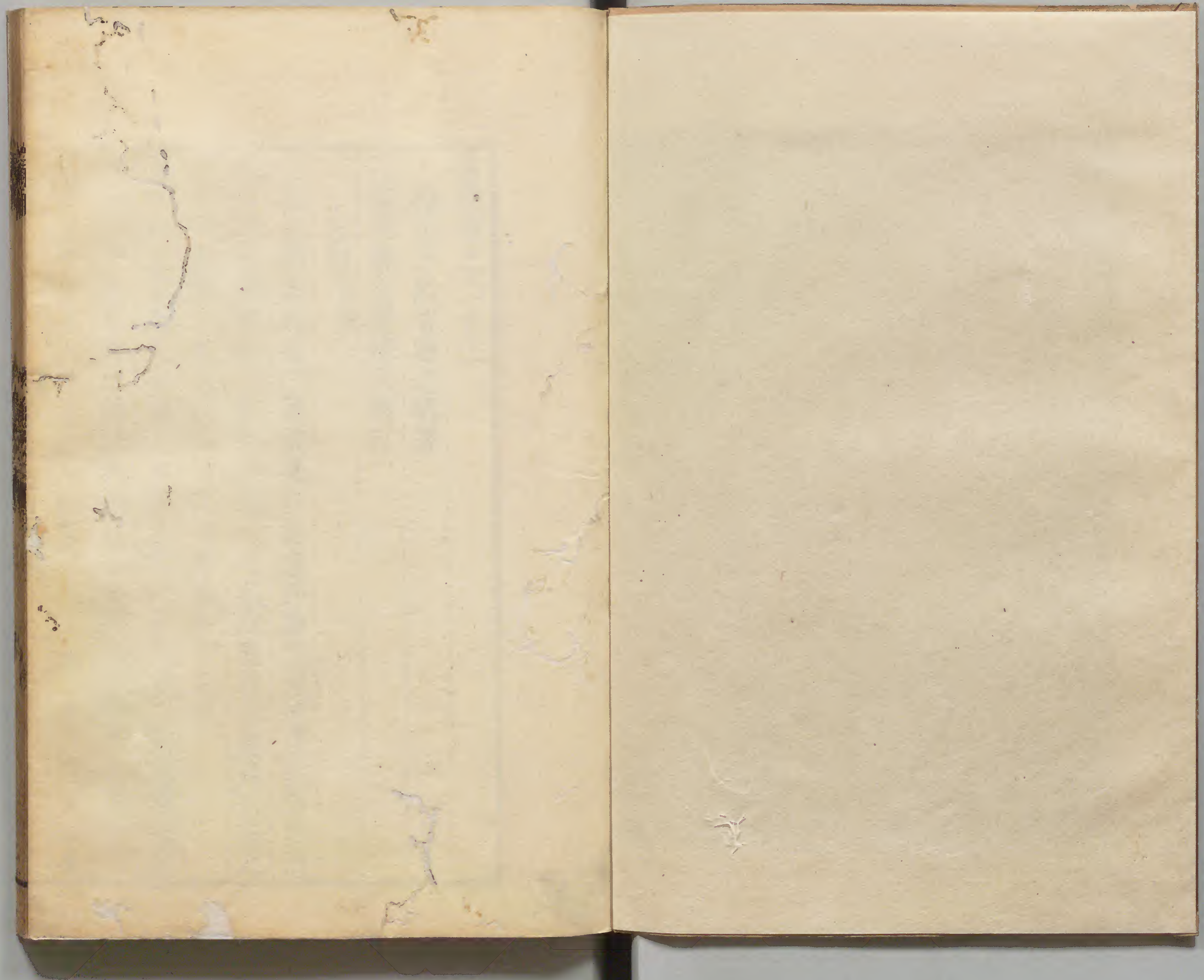
Kodak Gray Scale

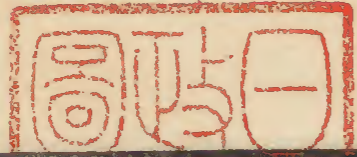
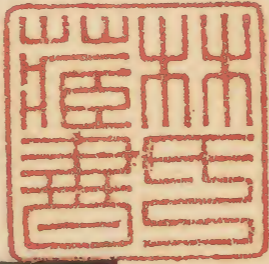
A 1 2 3 4 5 6 M 8 9 10 11 12 13 14 15 B 17 18 19



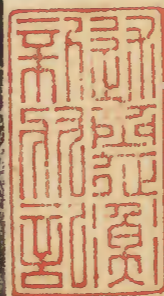
© Kodak, 2007 TM: Kodak







淺草文庫



通雅卷之二十三

桐山方以智密之輯著

同里姚文燮經三較訂

官制 文職

三名公卿大夫也。○周禮疏引易通卦驗云：天地成位，君臣道生，君有五期，輔有三名。注：公卿大夫也。政教君臣起自人皇之世，至伏羲因之，故文耀鉤曰：伏羲作易，名官者也。

黃帝有五官九工，少皞五正，唐虞有六官九官。○史記黃帝建太五行，于是有天地神祇物類之官，是謂五官。管子呂覽皆言黃帝五官以正人位，文選王融策文九工開于黃序，注黃帝也。

雲官有五人。有同德四人。合為九。少皞五正。見于蔡墨之說。五行正也。通典堯置天地四時之官為六卿。舜為六官以正天地。四時。說苑曰。堯時舜為司徒。契為司馬。禹為司空。稷為田疇。夔為樂正。倕為工師。伯夷為秩宗。皋陶為大理。益掌鹵禽。為九職。劉向傳舜命九官。濟濟相讓。注禹司空。棄后稷。契司徒。咎繇士。垂共工。益虞。伯夷秩宗。夔典樂。龍納言。周禮疏曰。堯舜官號稍改。其時官名。益曰稷。曰司徒。是天官。稷也。地官司徒也。又云。命羲和仲叔。使分主四方。注仲叔亦羲和之子。堯既分陰陽四時。又命四子為之官。掌四時者。字曰仲叔。則掌天地者。其曰伯乎。是有六官。分命仲叔。注云。官名。益春為秩宗。夏為司馬。秋為士。

冬為共工。通稷與司徒。是六官之名。鄭玄分陰陽為四時者。分高辛時重黎之天地官。使兼主四時耳。共工。注水官也。堯天官為稷。又司徒士。此三官是堯時事。舜述前功。秩宗舜時官也。惟無夏官之名。夏傳曰。司馬在萌。則羲叔為夏官。是司馬也。鄭玄曰。初堯冬官為共工。舜舉禹治水。堯知其必成功。故改命司空。以官名罷異之。非常官也。禹登百揆之任。捨司空之職為共工。與虞垂益是也。始羲和之時。主四岳者。謂之四伯。後分至八伯。堯初天官為稷。至試舜。謂之百揆。舜命禹為之。即天官也。崔靈恩曰。舜改地官為司徒。秋官為士。冬官為司空。春官秩宗。五官配五行也。○自黃帝建大五行。少昊五鳩氏。顓頊大五行。

之官。唐虞百揆四岳象天之有五行也。孔穎達周官疏曰百揆一人四岳內典四時之政四人也。孔平仲則謂四岳爲一官俱是縣擬曲禮曰天子建天官先六大次五官注此蓋殷時制。呂氏曰殷人尊神卽堯命羲和舜齊七政洪範首五行之意也。其實唐三代皆有六官皆有九卿考工記疏六官之記可見者堯育重黎之後羲和及其和叔四子掌天地四時夏書乃召六卿商周稍改職名六官之數則同通典曰夏制九卿殷因亦如之三少六官也。智嘗論六宗之名與二腎之說以爲凡數五卽有六五爲生數之終六爲成數之始從一至十五六固天地之中數也。如五禮卽有六樂五音卽有六律五運卽有六氣皆自然

之理。東曰青龍南曰朱雀西曰白虎北曰玄蒼玄蒼者龜與蛇也。木曰勾芒火曰祝融土曰后土金曰蓐收水曰玄冥玄冥則少皞之二子曰修曰熙也。人身一心一肺一肝一脾而腎有二六官貴神則土有二六氣則火有二蓋土爲終水爲始而水火相交水土相成也。龍馬言曰六官之名冢大也。宰制也。司徒徒眾也。宗伯禮以宗爲先司馬兵以馬爲先司寇寇所常防治也。司空之空爲何物乎。堯制司空之官以寵禹卽宰相也。漢三公以司空配之猶古意也。商以太宰爲前列周并列而重其權蓋冢宰兼相職而司空寔相佐也以五行言之地官爲土天一生水則天與水猶一水也。然則司空篇亡非亡也。本無職掌以宰

相時兼之耳。此說甚奇。故存之以備論。

漢有官簿。有儀品。魏晉有品令。唐有格令。宋有班簿。有具員。○安帝詔舉刺史長令。相清白。敕身率下者。無拘官簿。注謂不拘常牒也。後百官志曰。班固著百官表。職分未悉。故依其官簿。粗注職分。以為百官志。注曰。百官簿。劉昭補志序所云。百官就乎故簿是也。應邵有漢官儀。隋志王隆作漢官解詁。胡廣注樊長孫與劉千秋書曰。張平子次述漢事。莫能大。顧見汲令王文山小學漢官篇。足知舊制儀品。荀攸撰魏官儀。徐宣瑜晉官品。晉志又載魏晉官品令。後魏志曰。晉品令有正無從。唐開元刊定職次。著為格令。宋開寶詔除授京官。依朝官例降勅。御史臺班

簿十日一上中書。太宗閱班簿。擇近臣舉官。慶曆中。中丞張方平言。臣在翰林。見天聖中具員。元豐六年。李清臣為備選具員十冊。此如今之御覽冊也。按表少府。若盧注引漢品令。則漢先有品令之書矣。唐寔錄宣宗命宰相作具員御覽。

中臺尚書省。東臺門下省。西臺中書省也。○中臺亦稱都臺。始于漢成。置尚書。至後漢而權重。唐龍朔改曰中臺。都堂居中。左右分司。都堂東有吏戶禮部三行。西有兵刑工部三行。每行四司。凡二十四司。中書舊有其官。魏晉始謂之中書省。北魏曰西臺。龍朔亦然。光宅曰鳳閣。開元曰紫薇。自黃初置監。晉因之。又置舍人。齊通事舍人四員。各住一省。曰四戶。權傾天下。晉孝武

來常居內殿以省宮一人司詔誥。佗在西省。因曰西省郎。唐中書舍人爲文士之極任。門下省。後漢謂之侍中寺。晉志曰給事黃門侍郎郎中俱管門下眾務。龍朔改曰東臺。光宅曰鸞臺。開元曰黃門省。給事中加官也。隋置吏部給事郎。煬帝移爲門下之職。又有七諫議屬門下。煬帝廢之。唐老德復置四人。貞觀于門下省置起居郎二人。卽起居注也。相沿皆謂之三省。曰臺者別稱也。謝靈運晉書曰漢尚書爲中臺。御史爲憲臺。謁者爲外臺。曰三臺。蔡邕以待御史轉持書御史遷尚書。三日之間。周歷三臺。其曰八座者。六典曰後漢以令僕射六曹尚書爲八座。今以二丞相六尚書爲八座。唐不置令也。宋齊有二臺。五省謂尚

書中書門下秘書集書省。元豐制門下中書。增建後省。置諫官。筆塵曰。霍山錄尚書。有上書言其罪者。山屏不奏其書。後上書者盡奏封事。輒使中書令出取。不關尚書。可見尚書是士人中書則宦官也。及江左至唐。乃以中書尚書列爲兩省。中書傳命尚書受而行之。則尚書外庭吏也。唐之設翰林學士于禁中。專掌制命。而中書亦少疎矣。及元設中書省。而以尚書隸之。則中書外廷臣也。今之內閣。則漢之尚書令。唐之中書省。而司禮中官。則漢之中書令也。漢制大將軍佗三公下。及竇憲伐北國。還佗次太傅。在三公之上。自是東漢官制太傅第一。太將軍次之。太尉次之。司徒故丞相也。又次之。司空故御史大夫也。又次之。

西漢有三府。丞相御史大夫大將軍也。其後增二將軍。謂之五府。東漢有五府。太傅太尉司徒司空大將軍也。西漢所謂三公者。丞相太尉御史大夫而已。其後以大將軍代太尉。而以大司馬號冠之。然猶一官耳。東漢承元成之舊。以司徒代丞相。司空代御史大夫。司馬代太尉。爲三公。而大將軍佐三公之上。與司馬爲二官矣。曹操爲丞相。佐三公上。而丞相與司徒亦爲二官矣。東漢之末。以太傅總百揆爲首相。太尉次之。司徒次之。司空次之。而大將軍號。或在太傅之下。太尉之上。有五公矣。晉初以太師太保司徒司空爲文官公。而以左右光祿大夫開府者爲從公。大司馬大將軍太尉爲武官公。而以驃騎車騎開府者爲

從公。有八公矣。已而齊王罔之徒。又自爲丞相。不在八公之數。則又冗矣。智按江左自劉宋以後。宰相無常員。惟人主所與議論政事。委以機務者。不論銜之大小。皆真相也。陳後政事。并由中書。有舍人五人。分掌二十一局。各當尚書諸曹。竝爲上司。尚書聽受而已。荀勗以爲鳳凰池。卽其端矣。此中書之重也。北朝惟重門下。三公尚書。非帶侍中銜。不得聞政。此門下之重也。唐則竝重。已而遞重。已而重中書云。

內錄錄尚書事也。○桓溫固讓內錄是也。人稱會稽王道子爲東錄。世子元顯爲西錄。東第可設雀羅。言朝在西。元顯執權也。今詹府有錄事小官也。然亦因其名。孔叢子桓子新論。皆以大

麓爲大錄。

晉以後之侍中乃宰相非秦漢之侍中也。○秦侍中本丞相史也。五人往來殿內東箱奏事謂之侍中。漢爲加官分掌乘輿服物。孝帝以孔安國儒者掌御唾壺朝廷榮之表曰侍中。左右曹諸史散騎中常侍皆加官。侍中中常侍得入禁中。諸曹受尚書事。諸史得舉法散騎騎竝乘輿車給事中亦加官。志曰屬少府比二千石。周禮太僕千寶注曰若漢侍中西漢侍中有嚴朱東方吾丘蘇老歐陽地餘王商師丹諸人。班穉爲黃門郎中常侍。朱穆曰中常侍故事參選士人。建老以後悉用宦者矣。晉志曰黃帝時風后爲侍中。周爲常伯之任。秦漢無定員。後漢曰侍中

寺。卽門下省也。冠蒼弁大冠加金璫附蟬爲文貂尾爲飾。三省旣大則侍中爲門下省之長官給事黃門侍郎散騎常侍俱屬門下。稱曰黃散。唐初因隋爲納言。後屢更改總之自晉以後門下省長官卽宰相也。

漢有丞相府。唐宋有政事堂。非今之東閣也。○鄧通詣丞相府。鸚雀飛丞相府是也。唐志曰三省長官議事于門下省政事堂。後裴炎自侍中遷中書令乃徙政事堂于中書省。開元十一季張說爲相又改政事堂號中書門下列五房于後。神宗史志中書門下在朝堂西榜曰中書爲宰相政事之所。又有中書省門下省者存其名。列皇城外中書省但掌冊文覆奏考帳門下省

主乘輿八寶朝會仗版流外考校而已中書令侍中不任職元豐官制行悉釐正之乃廢中書門下省之在皇城外者併朝堂西之中書堂爲門下中書兩省以左右僕射兼門下中書侍郎又以兩侍郎副之神宗曰中書省揆而議之門下省審而覆之尚書省承而行之哲宗大呂公著言唐太宗以三省長官共議從之建炎三季始合三省爲一按今之東閣則學士之房耳故無文移可行

太府漢丞相府也○以張湯甯成掾以湯爲無害言大府調茂陵尉注師古曰大府丞相府也趙禹爲丞相史周亞夫曰文深不可以居大府蔡質漢儀曰司徒府與蒼龍闕對厭于尊者不

敢號府應邵曰不然丞相舊仗在長安時府有四出門隨時聽事明帝欲依之道于太尉司空但爲東西門耳荀綽晉官表注曰漢丞相府門無闌不設鈴不警鼓深大廣遠無節限也

唐宋政事堂皆在朝堂之西○唐門下省爲政事堂裴炎移入中書省政事堂有北門過中書舍人院咨訪至常袞乃塞之李華有中書政事堂記言裴炎之非李庾賤曰西則月華重啓銀臺內向中書在焉周密宰相舊記廣德二季令射生自光範門送郭子儀注大明宮含元殿西爲光範門韓愈上宰相書伏光範門外是可推也宋官志曰中書在朝堂西是爲政事堂宋中書門下并列于外又別置中書于禁中爲政事堂與樞密院對

掌大政。乾德二年置參知止令。就宣徽廳上事。宰相有平章參知同三品之名。唐也。○尚書令侍中中書令爲宰相。不輕授人。常以他官假以他名。貞觀八年李靖辭位。三兩日一至中書門下平章事。平章事起此。蕭瑀以太子太保李勣以詹事同中書門下三品。同三品起此。然二品不專用。高宗以後爲相者必加同三品。而張文瓘以東臺侍郎同東西臺三品。同三品入銜。自文瓘始。永淳元年以郭待舉等同承受進止平章事。平章事入銜。自待舉等始。通典曰侍中中書令爲真相。尚書令則太宗曾爲之。郭子儀懇辭是也。其以他官參掌者。但加同三品及平章事。知政事參知機務參與政事之名。并爲宰相。

卽漢韓安國張湯爲御史大夫。行丞相事之例也。蓋高宗以郭待舉岑長倩郭一正魏玄同爲相。以其資任尚淺。未可與諸相同名。且令預政事。與中書門下同受進止平章事。此時雖不設尚書令。而左右僕射卽爲真相。同三品者次之。同平章事又次之。至宋時遂以同平章事爲正相。而以參知政事爲次相。然則宋之參知政事卽唐同平章也。元以丞相居平章事之上。則猶唐始太平章之意也。宋之丞相卽參政也。元乃以參政居左右丞之下。

中書樞密。宋之兩府。然考漢唐之始名。皆宦官也。○漢之中書令。本宦官也。至江左而爲宰相。唐之樞密使。本宦官也。至五代

時以樞密使爲內輔臣。宰相爲外輔臣。而樞密之權重于宰相。如宰相兼樞密。則得專大政。如罷樞密之權。但爲宰相。其任反輕。亦如唐之左右僕射也。蓋郭崇韜之于莊宗。安重誨之于明宗。然皆以佐命元功。入爲樞密。刑賞黜陟。無不由之。其勢然也。後晉太祖懲其橫肆。遂廢樞密。以印付中書。而宰相之任始專矣。唐初樞密之設。蓋于政事堂後列五房。有樞密房。設以主曹務。乃宰相文書之所也。宣宗以後。始設東西樞密兩院。以宦者爲使。而樞密之任歸之。其權與宰相等矣。唐莊宗卽位。以豆盧革盧程同平章事。郭崇韜張居翰爲樞密使。始以外官爲之。而樞密之任。親于宰相。以其與聞宥密也。有宋建國。因五代之舊。

以中書爲相。樞密爲將。謂之兩府。而宰相之權重于樞密矣。唐末兩樞密使。及左右中尉。柄事禁中。與宰相表裡。號爲中貴。亦稱內大臣。樞密卽今之司禮。中尉卽今之東廠也。唐金吾衛屬南衙。卽今之錦衣。羽林衛屬北衙。卽今之東廠。李輔國欲選羽林騎士五百。以備巡邏。蓋欲以北牙禁旅。侵南牙之職。故宰相李揆悉奏止之。輔國又署察士數十人。潛令于人間聽察細事。有所追索。諸司無敢拒者。兪朝恩專權。亦于北軍置獄。使坊市惡少奉羅告富室。沒其家資。則成化崇禎間之西廠矣。儀同三司。同三公之三司也。○東漢太尉司徒司空。謂之三司。鄧騭爲車騎將軍。儀同三司。自是南北因之。有儀同三司之名。

矣唐又以鹽鉄度支戶部爲三司天祐三季以朱全忠爲鹽鉄度支戶部三司都制置其名始于此三司使名始於後唐張延朗玄宗時楊國忠至兼領數十使然未立此名也唐志凡寃而無告者三司詰之此謂御史大夫中書門下爲三司太子監國則詹事庶子爲三司

古小而今大者尚書侍郎也古大而今小者檢校提舉也○漢成置尚書官小侍郎則郎中滿三歲者後權日重遂爲公卿晉有檢校御史唐嘗加檢校尚書宋治平二季中丞賈黯請皇子及宗室卑屬除檢校三師官熙寧遣使提領轉運有提舉常平司又署都大提舉麟臺故事舊有提舉官政和七季置提舉秘

書省又有提舉太史局又有提舉宮觀之名今則檢校提舉皆爲小職僕射秦官其職最小後漸爲宰相漢有司隸校尉城門校尉八校尉戊巳校尉而今爲錦衣衛之班役

今之省中專指給事古之六部郎皆省中也○給諫原屬門下省今六科封駁猶其遺也尚書省向謂之中臺劉宋設在建禮門內曰內臺北齊曰都省曰北省唐神龍定爲尚書省都堂居中左右分司都堂之東有吏戶禮部西有兵刑工部故稱吏部曰東曹兵部曰西曹通典曰吏兵部爲前行戶刑爲中行禮工爲後行給事本加官劉向爲郎中給事黃門六百石秩孔放李息卓茂皆爲之所謂暮對青鎖門拜之夕郎也

漢之諸郎非盡尚書郎也。○漢官云尚書郎初從三署郎選詣尚書臺試每一郎缺則試五人先試箋奏初入臺稱尚書郎中滿歲稱尚書郎三歲稱侍郎田蚡少為諸曹郎是尚書郎馮唐為郎中署長直不疑盜同舍郎金顏駟為郎楊雄為侍郎及諸言以貲為郎父任為郎皆三署郎也曰外郎者散郎也中郎者省中郎也呂氏曰三署五官左右也續志議郎六百石以文屬光祿勳通典曰尚書郎西漢置四人光武分六曹并左右丞為三十六人更直五日于建禮門內入直官供青縑白綾被或以錦綉為之奏事明光殿含雞舌香與黃門侍郎對揖侍郎稱已聞乃出丞郎月賜赤管大筆隄糜墨固已寵矣

依鳥郎府也。○晉志郎伏十五星在太微帝座東北一曰依鳥郎府也周之元士漢官之光祿中散諫議議郎郎中是其職也後人解依鳥謂為後泉樂府射鳥辭言明帝東巡有鳥鳴乘輿虎賁郎射中之遂令亭壁皆畫鳥此附會也漢書作哀鳥古時哀有依音詳見天文

五花六押非今之舍人也。○唐故事中書有軍國政事則中書舍人各執所見襍署其名謂之五花判事李泌曰給舍分司押事故舍人謂之六押蓋晉以後之舍人即漢尚書郎魏置中書通事舍人梁去通事字隋改內史舍人唐武德改中書舍人又稱西臺鳳閣紫薇舍人元豐官制行遂以中書舍人判後省之

事今則內閣舍人爲宰相承行與兩殿舍人皆非正途惟中書科之舍人准考選然非昔之任矣

唐以舍人季父者爲閣老非今所稱閣老也○故事舍人季父者呼爲閣老宰相相呼爲堂老胡邦衡除龍圖閣學士周益公賀詩有龍圖僂爲黃閣老之句

學士古史之遺而任遇殊矣○周官有左右史蓋今起居之本漢或有禁中起居注後漢馬后撰明帝起居注則起居似女史之任其後則近侍之臣記錄也歷代有其職而無其官後魏始置起居令學士重于唐而亦妨于後魏文帝招文儒之士置崇文館貞觀中崇文館有學士直學士員不常置也蓋自漢制侍

中爲侍從之選出入禁闈掌直承明潤色典誥謀議政事已暱近矣而禮遇猶未尊嚴也魏改秘書令爲中書令監等官掌贊誥命記會時事典作文書而晉之舍人擬爲鳳池可謂權要然所司猶冗也至有翰林則爲樞機宥密之地而業是官者清華極矣唐初設弘文館中宗用上官昭容之言置學士四人象四時直學士八人象八節學士十二人象十二時遊幸禁苑無不畢從大學士之名起此至宋時卽以爲宰相兼其官矣蕭梁有壽光殿學士之號殿學之名始此筆塵曰李肇翰林志曰唐翰林院在銀臺門內開元二十六季別建學士院德宗移于金鑾坡會要曰翰林院在銀臺門內麟德殿西廂重廊之後學士院

通雅
卷之二十三
十一
在禁中。凡十廳。南廳五間。北廳五間。中隔花甃。承旨居北廳第一間。其任最重。第三間曰槐廳。相傳居此必相。中書門下二省皆供奉外官。隨朝士入見。謂之內供奉。隨翰林院班者。謂之翰林供奉。卽今之兩殿兩房。皆翰林供奉之遺法也。唐自中宗以後。學士之權重于宰相。如陸贄之在奉天。鄭絪之在貞元。裴洎。李絳在元和之初。皆以帷幄密謀。沒軍國大計。用人行政。惟所獻替。及其爲相。寵遇反不若焉。卽有所建白。視在北門。亦若少減地之親疎不同也。漢所謂不任三公。政歸臺閣。如此。元大德七年。郭守敬以先朝舊德。累請謝事不許。自是凡翰林太史官不得致仕。遂著爲令。彼所謂畫林者。兼有書畫供設之流。所謂

太史者。卽今之欽天監官。非詞林也。今之詞林。則兼古之宮僚。禮官中書秘書學士舍人著作郎起居郎螭頭珥筆之任矣。宰相以本學士而加官。故無印。止有文淵閣印。以封進御覽。此外卽支俸。皆借翰林院印。故于翰林院堂上設公座。視相公幾位。則幾座。故曰中堂。智謂今時宰相無其官。而有其權地。其權之漸重。正似唐之學士。而但論機務。不論官。正似江左。遼北面有大林牙院。掌文翰。曰北面都林牙。南面有翰林都林牙。林牙亦通名。如將作監都林牙。太僕有羣牧林牙。

詹事春坊本宮僚也。○詹事秦官。掌皇后太子家成帝省之。并于大長秋長信詹事。更名長信少府。又改長樂少府。又有將行

通雅 卷之二十一 十四
者應邵曰皇后卿也。景帝更名大長秋。或用士。或用中人。後魏有太子左右詹事。唐置詹事府。宋東宮有詹事少詹。但品俱正六。今制則詹事正三。少詹正四也。左右春坊。蓋沿北齊。及隋有門下坊。唐龍朔改門下坊爲左春坊。左庶子爲左中護。改隋典書坊爲右春坊。右庶子爲右中護。左右諭德。唐置以擬散騎常侍。貞觀改中書舍人爲中允。龍朔改贊善。今並存其名。司經局自晉以來有之。梁之典經局。唐之桂坊也。皆以洗馬領之。元有太子司經。其曰校書正字。昉于劉宋。至北齊有太子校書郎。隋司經局置正字二人。由唐宋以後。宮僚可謂多矣。近日則以翰林兼充之。侍讀侍講。則始于開元三季。命馬懷素。褚無量。夏曰

侍讀。遂置此名。而宋仍之。漢有太子家令。寺。十率府衛。太子率更令。太子僕。今皆省。但有舍人。每正旦。東宮于文華門之左門。設坐受朝賀。則舍人及東宮鹵簿衛大。皆選良家子爲之。非官也。十率府率更之率。胡三省音所律反者是。升菴弱侯音律者非。

秘書著作。史館前代分之。今則皆詞林事也。○拾遺記黃帝有四史。宋衷世本曰。沮誦倉頡爲左右史。呂覽淮南皆言夏太史終古。殷太史向摯。周有五史。侯國亦置。如蘇墨屠黍倚相。廖虢是也。秦有太史令。漢或始置。談遷爲之。宣帝以其官爲令。行太史公文書。修撰之職。以他官領。于是太史之官。惟知占候而已。

通雅 卷之二十三 十三
王莽改置柱下五史。後漢至隋。惟魏明太和中。史職隸中書。其餘多隸秘書。唐或德因隋屬秘書省。著作局。貞觀移史館于門下省。宰相監修。李元紘奏罷史職。其修撰史事。以他官兼領。宋以宰相監修。修撰直館。檢討無常員。修撰以朝官充。直館檢討。以京官以上充。掌修日曆及典修圖籍之事。凡國史。別置院于宣徽北院之東。以藏之。謂之編修院。天聖修真宗史。宰相提舉。編修官以三館秘閣校理以下及京官充。事畢即停。麟臺故事。曰。實錄院提舉如國史。從官爲修撰。餘官爲校討。修撰之名。始于唐張昌齡爲北門修撰。孫逖爲集賢修撰。蔡京分修撰爲三等。直閣爲六等。此皆謂之貼職。漢圖籍所在。有石渠石室延閣。

廣內貯之于外府。又有中丞居殿中。掌蘭臺秘省及麒麟天祿二閣。藏之于內禁。後漢圖書在東觀。桓帝始置秘書監一人。屬太常。晉或併入中書省。惠帝復別置。自是秘書之省。始居于外。東晉元康四季。除著作佐郎。著作西觀。撰晉書。隋秘書省領著作太史二曹。龍朔改蘭臺太史。天授改麟閣。神龍復舊。其後國史太史。分爲別曹。而秘書但主書寫校勘矣。宋建崇文館。招文院。端拱初建秘閣。其實秘書郎校書郎著作郎。正今之史館也。劉向校書。楊雄典校。已有其任。而未設官名。馬融爲秘書郎。詣東觀典校書。蔡邕拜郎校書東觀。是卽校書郎也。魏明帝太和中。始置著作郎官。隸中書省。掌國史。後又置佐郎。劉劭爲秘書

郎出乘鹿車。王肅表論秘書丞郎乘鹿車。此魏制也。唐龍朔爲司文郎中。咸亨復舊。宋初爲寄祿官。元豐定名。始有職掌。修纂日曆。祭祀祝詞。則著作郎佐之。職略曰。初除林希爲大著。豐稷爲小著。是也。其刊寫分貯集賢院。史館。昭文館。秘書閣。則秘書郎主之。高承以侍讀起于明皇。吳曾引陶弘景爲侍讀。起于梁。漢有講郎。侍講之所自也。○章帝詔高才生。雖不大學官。然皆擢高第爲講郎。張輔子蕃以郎侍講。趙典拜議郎。侍議禁內。此其端矣。

病坊言其閒也。○類要曰。唐以秘書監望雖清雅而實非要劇。以監爲宰相病坊。丞及著作郎爲尚書郎病坊。秘書郎及著作佐郎爲監察御史病坊。

大蓬言其仙也。○鄭氏談綺曰。秘書監曰大蓬。後漢鄧章傳。時稱東觀爲老氏藏室。道家蓬萊山。王元長曲水序。記言事于仙室。謂藏室也。

視草起艸也。○淮南王安傳。上報書及賜令相如等視草。尚書郎主作文書起艸。沈括筆談曰。學士院有視草臺。每草制。則具衣冠據臺而坐。唐有視草亭。唐太宗屬文。遣上官儀視草。詩人號上官體。李德裕傳。安邑里第有起草院。

兩制者。翰林學士爲內制。中書舍人爲外制。○李之儀姑溪集。荅吳子陽書曰。唐開元末。以翰林供奉爲學士。入院一歲。遷知

通雅
卷之二十一
制誥不作文書。但備顧問。參待行幸而已。廷班隨本官若侍宴。則座次宰相下。故學士號內相。其知制誥謂之內制。用白麻寫。從內降。付外廷宣讀。中書舍人。是宰相屬官。其知制誥謂之外制。押案遇有所命。則申之以詞。而行下者也。今官制行。此等令改正。智按此書。則當時亦未改正矣。後晉天福五年。詔翰林學士院公事直并歸中書舍人。自是舍人晝直者。當中書制。夜直者。當內制。至齊王開運元年。復詔翰林學士與中書舍人爲兩制。各置六員。唐永徽中。命學士一人待制。宋景德置龍圖閣待制。天聖有天章閣待制。治平有寶文閣待制。楊徽之等兩制皆預。故事學士二員分直。有大除拜過二制。上則並召二員。謂之

雙宣。又曰雙日鎖院。隻日降麻。故亦謂之雙鎖。能改齊漫錄曰。或后謂員半千。空留待制。此其始也。漢但名待詔。所任亦遠。神鈴鈴索也。○蘇續志。唐學士院深嚴。人不可入。中夜宣事。必先動鈴索。長慶中河北用兵。鈴夜作聲。鳴急則兵事急。鳴緩則兵事緩。李德裕詩曰。銀華懸院榜。風撼引繩鈴。

摘文堂。卽玉堂之署也。○元城語錄。太宗飛白書玉堂之署四字。玉堂殿名。疑或帝所造。李尋傳曰。久汗玉堂之署。宋英宗曾撤去。吳草廬秘笈云。元豐中有學士。乞摘去下二字。榜院門。詔可是。乞以殿名。名其署也。續會要云。徽宗政和五年。御書摘文堂。榜學士院。有花磚道。在北廳前。堦日影及五磚。爲入直之候。

李程嬾故號八磚。

假龍老龍大小龍皆龍圖之稱也。○方勺曰舊制直龍圖閣謂之假龍待制謂之小龍直學士謂之大龍學士謂之老龍總呼龍圖葉夢得曰亦稱龍閣龍學又曰吏部尚書補外則除龍圖五曹則除樞密直學士相呼謂之密學。

得周官六典之遺意者今日之六卿也。○石齋黃公曰莽做古矣然羲和司農納言合爲一官秦做古矣然冢宰司徒司伯係之三公斯豈古乎魏道或取雲鳥之號唐則天取鸞鳳之名皆泥古而不通于今前代亦有六部然屬于省中唐戶部無版圖兵部無戎帳虞水不管山川金倉不司錢穀而職名虛設宋既

有吏部又有審官院既有刑部又有審刑院既有兵部又有樞密院既有工部又有三司使而分散不一誠不若近制遠矣隱史曰黃公以周禮二千餘季僅見行于今日愚獨嘆者缺第一事也一者何奄寺不統于冢宰雖有鉄牌庸能不徹乎鄭端簡曰析一相而六此其初意詎知學士加官之爲真相邪周官冢宰之權固重矣然自舜禹以來司空卽爲冢宰智別有論周官大體是而文字不必盡信誠如朱子論其內外相維之善誠如鄭節卿所論而瑣屑不必相做則誠如馬貴與所論矣宋鄭伯謙字節卿作太平經國書發明周禮徐九一重刻之又按古時命官六卿有人公孤之人不別見是知公孤卽六卿而大之猶

今六部加師保也。

省眼。天官也。○選司亦謂之南曹。亦謂左曹。司勳亦謂勳府。亦謂右闈。劉禹錫爲韋陟神道碑云。是曹在南宮爲詹目。在選士爲司命。鶴廳。考功廳也。唐考功員外廳事。有薛稷画鶴。故云。今吏部有古藤。或稱藤軒。

版部。地官也。○亦稱民部。魏有嚴部郎中。唐司徒四屬。曰戶部。曰度支。曰金部。曰倉部。唐張博濟爲戶部郎中。部有考堂。天下歲會計處。司金亦稱司珍。司倉亦稱司庾。唐戶部侍郎有二員。判使按者別一署。謂之左戶。

容臺。春官也。○唐虞曰秩宗。商容爲商禮官。故稱容臺。漢郡國有容史。舊說禮部郎中。掌省中文翰。謂之南宮舍人。杜牧頃求小儀。小秋不遂。鄭谷寄同季詩。小儀澄澹轉中儀。故今以爲禮部司務之稱。石林燕語。禮部郎中。元豐官制行。謂之名表郎。郎官別有印。曰名表郎印。春明退朝錄云。禮部員外爲瑞錦窠。因話錄云。祠部呼冰廳。言其清冷也。冰去聲。

五兵。夏官。謂中兵外兵騎兵別兵都兵也。○魏始置五兵尚書。晉太康又置七兵尚書。以中外兵加分左右也。

都官。秋官也。○漢成帝置三公曹主獄。亦曰賊曹。劉宋三公比部皆主法。又置都官尚書主軍刑獄。領都官水部庫部功論四曹。開皇始改刑部。唐因之。天寶改爲憲部。亦曰西臺。亦曰白雲。

通雅

卷之二十四

三

司
起部冬官也。○共工冬官。漢魏領于民曹。自晉迄陳有所營作。權置起部尚書。役竣則省。隋始置工部尚書。唐因之。領工部屯部虞部水部四曹。屯田一曰司田。

通雅卷之二十三終
中丞官中丞
同里姚文燮經三較訂

通雅卷之二十四

桐山方以智密之輯著

同里姚文燮經三較訂

官制 文職

臺主憲長也。○秦御史大夫。佗上卿。漢仍之。選郡守相高第為之。任職者為丞相。復置兩丞。一曰御史丞。一曰中丞。成帝更名大司空。元魏踵此。而中丞出外為臺主。更名御史長史。魏初改中丞為宮正。晉歷南北朝。並不置大夫。以中丞為臺主。唐因隋設大夫。一丞。二後改為司憲。不久復故。宋仍唐而無大夫。以中丞為臺長。今則猶西漢也。中丞至六朝。鹵簿出入。千步絳騶清

通雅

卷之二十四

文職

一

道與皇太子分道王公遜避嘗曰避中丞赤棒唐制大夫中丞
午後三刻出迴避宰相如午前出宰相迴避大中大夫節卿曰
丞相猶太宰御史大夫猶小宰御史之中丞少府之尚書猶宰
夫大長秋猶內宰而屬少府自成帝時中丞始不得居中制事
而光武政歸臺閣不任三公此周官之大體所必不可復也按
漢表成帝省詹事并屬大長秋而少府下言諸僕射署長中黃
門皆屬

持書御史卽治書也○嚴延平傳注天子欲有拜詔持書御史
發符下太尉通典曰中丞舊持書侍御史也胡廣曰宣帝齋居
浚事令侍御二人治書魏置治書執法隋先于相府置察非掾

後改爲治書侍御史唐爲中丞漢表在殿中蘭臺掌圖籍外督
舉劾建武中特詔與司隸校尉尚書令三司各專席而坐曰三
獨坐梁重其選給三騶執盛印青囊後魏北齊曰南臺或曰南
司唐御史臺門北闕取陰殺也宋天禧時置言事御史六員元
豐復六察以御史專領漢御史乘屬者天子出御史除二人爲
乘曹護車馬或紀御史乘屬在廟傍是也御史裡行始自馬周
以布衣令于監御史裏行遂有此名會要曰始于龍朔用王大
本爲之

南床雜端也○通典言侍御史職有四謂推彈公廨雜事知雜
事者謂雜端最爲雄劇食坐之南設橫榻謂之南床或曰卽轉

南省。此如今掌河南道京畿道也。裏行蓋如今之試御史也。今稱御史爲烏臺。以朱博傳御史府中列栢木。常有野烏數千也。于文定泥顏氏家訓。以爲烏誤作烏。智按唐宋來皆用烏府。考漢書原作烏字。或顏別見一本邪。

三院臺院殿院察院也。○御史在周爲柱後史。秦爲侍御史。監理諸郡。亦謂監察御史。漢罷監察之名。魏置掌八部蘭臺二人。居殿中。側陞而坐。晉復置檢校御史。隋改檢校爲監察。唐仍隋而置三院。一曰臺院。侍御史隸焉。號臺端。二曰殿院。殿中侍御史隸焉。號副端。三曰察院。監察御史隸焉。號分察。三院幾二十員。而內供奉裡行。各如正員之半。宋仍唐三院。以知雜爲侍御

言事。而殿中侍御六察爲監察。近時十三道。不分三院。內糾外按。人人可以言事。然初爲試。歷三差。後爲道長。亦其遺意也。六察。察六事。又察六部也。○監察御史。第一人察吏禮部。第二人察兵工部。第三人察戶刑部。唐百官志。又載察六事。一察官善惡。二察戶口帳籍賊役。三察農桑倉廩。四察賊猾私蠹。五察德行才能。六察黠吏豪宗。其察六部。乃興元元季事也。元和四年。以新人不出使。無以觀能否。乃令顯察尚書省。號六察官。唐之獻納院。宋之檢院。古納言也。○唐虞納言。以出納帝命。故今以通政司爲古之納言。周官內史。掌敘事之法。受納訪以詔王所治。蓋其職也。秦漢以來。統于三省。門下省侍中。黃門侍郎。

掌出納帝命。中書省掌制詔宣傳。尚書省令丞掌通章奏。北周
保定改侍中爲納言。唐因之。又改侍中。又改左相。掌獻替贊相
禮儀。審覆奏抄。垂拱置匭。以諫議充知匭使。中丞爲理匭使。天
寶九載。改爲獻納使。宋雍熙改匭爲檢。景德改登聞檢院。命直
學士張詠判。又有鼓院。凡文武臣寮閣門無例通進文字。并先
經鼓院。未經鼓院者。檢院不得交接。周禮逢窮者與遽令。鄭司
農云。窮寃擊此鼓以達于上。則敢諫之鼓。此其遺矣。匭使屬諫
議大夫。卽屬門下省。則猶納言屬也。宋又有通進司。銀臺司。掌
受天下章奏。進御院。進奏院。掌受勅及百司符牒。故今稱通政
司爲銀臺。宋朝通進銀臺司。舊隸樞密院。凡內外奏覆文字。必

關二司。然後進御。樞密學士向敏中。請別置局。淳化四季。以宣
徽北院聽事。爲通進銀臺司。命敏中及張詠同知二司事。發敕
司舊錄中書。尋命銀臺司兼領之。又以給事中封駁。隸通進銀
臺司。由此觀之。通進銀臺。其職在禁中。或如今之會極門。收本
之文書也。明德元年。文德殿兩廊門。賜名左右嘉福。又東西上
閣門內。正南門曰左右長慶。北曰左右嘉肅。次北門曰左右銀
臺。學士翰林院在其內。李肇記學士出銀臺乘馬是也。

大棘。廷尉也。○有虞曰士。夏曰大理。周爲司寇。秦制廷尉。漢景
更名大理。或帝復名廷尉。哀復名大理。後漢復名廷尉。蓋漢無
司寇。故廷尉爲重。有正監及平。謂廷尉三官。隋名大理寺。唐宋

因之。宋有大理獄官。左斷刑。右治獄。分左右廳。廳各五案。鄭氏綺談云。大理曰大棘。晏公類要云。棘司。近日既有刑部。又設大理寺。與都察院稱三法司。有大獄。則公斷之。

漢以後之九寺棘卿。非三代之九卿也。○夏商九卿。周六官與三少。周禮朝士掌外朝之法。左九棘。孤卿大夫。佐焉。六卿三孤也。漢襲秦。自丞相御史大夫外。有正卿九。太常光祿勳衛尉太僕廷尉鴻臚宗正大司農少府。亦曰九寺大卿。又至十二卿。有執金吾。大長秋。將作大匠。魏晉宋齊如舊。梁置十二卿。北齊九寺。唐亦因之。皆曰棘卿。宋設九卿。皆以為命官之品秩。而無職事。元豐正名。始有職掌。中興以來。併省冗職。除太常寺大理寺。

不罷外。宗正以太常兼。而衛尉并工部。太僕併駕部。太府司農併戶部。光祿鴻臚并禮部。紹興復置太尉司農。餘遂廢。廢之是也。今制以六部都通大為九卿。此外則太常太僕光祿鴻臚尚寶而已。

三珪之佐。謂三卿皆執珪也。○楚昭王迎屠羊說。以三珪之佐。藻衣花綬。卿服也。○漢官儀曰。衣裳。卿大夫藻火。又曰。綬青地桃花。

尚書裏行。太常也。○秦為奉常。景帝六年改為太常。漢官解詁曰。太常為九卿之首。職略曰。太常在六曹之下。與尚書承郎同次。謂之尚書裏行。屬有大樂令。大予。雅樂郎。大祝。太宰。今用大。

史令大卜令醫令大官令。漢有宗伯，乃宗正卿，非禮部也。○漢平元始五年詔曰：宗室自太上皇以來，族親各以世民郡國置宗師以糾之，致教訓焉。二千石選有德義者，以為宗師。考察不從教令，有寃失職者，宗師得因郵亭書言宗伯請以聞。晉灼曰：宗伯，宗正也。近時宗人府以勛戚領之。周語曰：仲山甫曰：古者司民協孤終，司商協名姓。注：司商，掌賜族受姓之官，此即宗正之職矣。

今之光祿寺，非昔光祿勳。漢之光祿勳，乃秦之郎中令也。○秦郎中令，掌宮殿掖門。漢夏名光祿勳。解詁曰：勳之言閣也。此解不通。北齊曰光祿寺，兼掌膳食帳幕。唐龍朔改司宰，光宅改

司膳。自此與光祿勳絕，特襲其名耳。宋仍唐，元豐官制，屬有大官令、上林司。而自宋及元，復有宣徽院客省使，亦掌燕饗饗餼。前代初置宣徽院，後改光祿寺，與古懸遠。而進階有光祿大夫，猶古遺意也。漢光祿勳屬有諫議大夫、中郎、三將、郎中、三將、騎郎將、羽林令、監、奉車都尉、騎都尉、謁者、光祿郎，表有中大夫、太初改光祿大夫。

大農令，秦之治粟內史也。○漢因秦置，景帝夏名大農令。成帝夏名大司農，掌錢穀貨幣。以當時無刀部也。屬有太倉令、均輸令、平準令、都內令、藉田令、導官令、幹官、廩犧令、驂粟都尉、市長、導官、主春御米及作乾糲。詳下條幹官、幹鹽鐵也。

秦漢之少府猶周之玉府內府也。○掌山海池澤之稅名曰禁
錢志曰掌中服御寶貨珍膳屬有符節令大官令尚食五尚太
官獻丞湯官令丞樂府令若盧令莊戈令織室令黃門令給事
中鉤盾令尚方令御府令掖庭令守宮令上林令凡太醫大官
守宮上林四官屬少府自侍中至御史皆以文屬焉宋中興裁
司農少府併于戶部極是惜又復之耳

秦漢之衛府周之宮正也。○掌宮門衛屯兵實宮正之職而秦
郎中令亦掌宮殿掖門元或曰亦宮正也錦衣衛攷略以爲郎
中令似錦衣之職此特謂羽林屬之耳漢表自有中尉太初更
名執金吾掌徼京師有緹騎二百人然今錦衣衛司朝內鹵

簿護衛則正兼衛尉之任矣而唐之內宦主軍如神策軍使正
中尉也古今之官名相倣而職掌不同安能強定而合之乎衛
尉屬有公車令大誰長衛士令衛司馬衛候旅賁令

執御前驅猶古太僕之遺意也。○周禮有太僕下大夫掌正王
之服佐出入王之大命王出入則自左馭而前驅周穆置太僕
正以伯冏爲之秦特襲其名耳漢太僕領五監六廄王莽改太
御後漢復名太僕天子每出奏駕上鹵簿用大駕則執御魏因
之晉宋不嘗置郊祀則權置執轡事畢則省唐領乘黃典廄典
牧車府等四署天下監牧置八使宋初輿馬之政分隸郡牧騏
驎院太僕但掌天子五輅屬車耳今之太僕則竟管馬政矣漢

太僕屬有騎馬令。未央廄令。考工令。車府令。牧師苑令。漢之鴻臚。秦之典客。周官之大行人也。○周官有行人。掌大賓客之禮。象胥掌蠻夷閩貉之國使。秦有典客。掌諸侯及歸義蠻夷。卽是官也。漢名鴻臚。應邵曰。鴻聲也。臚。傳也。屬官有行人。譯官。別火三令丞。及郡邸長丞。凡事之尊重者。遣大鴻臚。而輕賤者。遣行人也。景帝改名大行令。成帝更名大鴻臚。秦有典屬國。成帝併入大鴻臚。隋開皇廢之。入太常。尋復置。唐曾改司文司賓。皆復舊。領典客司儀二署。宋南渡併入禮部。近代鴻臚卿。專爲臚贊之官。士夫不歷此官。惟南都之鴻臚卿。爲太老。廻翔之地耳。周行人司聘問。春秋列國皆有之。風俗通曰。周秦以八月

遣輶軒之使。采異代方言。皆是也。菀文志曰。縱橫家者流。蓋出于行人之官。秦漢以後。奉使者不名行人。如巡行之博士。直指之繡衣。觀風之八使。按察之六條。其職尊。其事重矣。今日之行人司。正古行人職也。

漢之謁者。今鴻臚之職也。○僕射爲謁者臺。率常侍謁者五人。謁者三十人。初爲灌謁者。滿歲爲給事謁者。表曰。掌賓贊受事。智以爲正。鴻臚鳴贊之事也。而漢鴻臚屬國之職。則今有提督四蠻館。屬之太常少卿。

舌人。譯官也。○周語使舌人體委與之。注。舌人能達異方之志。象胥之官也。周禮大行。七歲屬象胥。諭言語。司農云。象胥。譯官。

也。漢志象來致福。注象譯也。漢表典屬國屬官有九譯令。符璽令。合典瑞掌節之職也。○春官有典瑞。北官有掌節。漢因秦置符璽令。佐次御史中丞。別爲一臺。晉併蘭臺置符節御史。齊置主璽令。史。隋有符璽局。置監屬門下省。煬帝改爲郎。唐因之。宋元仍置符寶郎。屬門下殿中。此時爲尚寶司。

大均祭酒也。○胡廣曰。凡祭酒者。賓得主饌。老者舉酒祭地。言爲長也。大均卽成均也。虞命典樂教胄子。周禮有師保。成王時。彤伯入爲祭酒。戰國荀卿爲祭酒。漢吳王濞。年老爲劉氏祭酒。祭酒之名久矣。漢置博士祭酒一人。晉太國子學。宋太始置總明觀。祭酒一人。有四科。齊梁號爲國師。北齊曰國子寺。隋置太

學。大業改爲國子監。有祭酒。司業。丞。主簿。錄事。博士。助教。唐龍朔改爲司成館。天寶置廣文館。宋置判監事。元豐始名祭酒司業。南渡併歸禮部。近日設之。專以詞林升轉。

將作少府。周官之匠人也。○景帝更秦之將作少府曰大匠。光武省以謁者領之。章帝復置。隋改監匠爲大令。唐復爲匠。宋建炎併歸工部。紹興復置。

節度開府。賜旌節者也。○唐初道有將一人曰大總管。已更名大都督。太宗時行軍曰總管。在其本道曰大都督。高宗永徽都督帶使持節者。始謂之節度使。然猶未以名官。通典曰。自景雲二季始。以賀拔延嗣爲涼州都督。充河西節度使。通鑑綱目景

雲元季冬以薛納爲幽州經略節度大使節度之名自此始考
孫權初置節度官使典掌軍糧漢順帝時成都太守趙冲平羌
有功詔冲督河西四郡兵爲節度節度之義起此質帝時以滕
撫中郎將都督揚州軍事都督之義起此唐高宗儀鳳元年遣
大臣分道巡撫以宰相來恒爲河南道大使薛元超爲河北道
大使左丞崔知悌司業鄭祖玄爲江南道大使後又謂之存撫
于文定曰此巡撫所由起也智謂名義已起于後漢事任已起
于魏隋通鑑與實錄皆載成德元年淮安王神通爲山東道安
撫大使山東諸軍並受節度會要載成德中唐儉爲并州道安
撫大使李靖爲嶺南撫慰大使鄭善果爲山東招撫大使又後

魏太和中廣陵王羽持節安撫六鎮鄴道元慰撫關右隋楊素
爲河北安撫大使豈必以存撫之名爲近于巡撫哉其實自黃
帝以四監舜以五長周以十連秦漢而後名稱雜出漢文遣丞
相出刺光武置部刺史察州宣帝置都護加官魏文置都督軍
事或領刺史晉武置大都統後周改總管此後廢大都督府置
大後臺卽節度也貞觀別置經略又遣大使巡省則有巡察安
撫存撫諸名元和置宣撫宣慰大中置招討要之使名雖多而
主其事任者道止一人而已加官有大小大至使相其曰開府
一也嗣是有以邊阨開府以總制者卽古制置總管都督節度
宣撫等也有開府以巡撫者卽古安撫等使而專省提封亦有

都督節度之權特官次于總督猶之魏晉大都督爲上次有監將軍督諸軍使持節與假節隋有大都督師都督都督也時有宰相經略開府者卽古大都統招討使相也有以鹽法屯田漕儲河渠開府以總理者卽古總領經制度支營田之任也開府之名昉于魏黃權以車騎將軍開府儀同三司是也唐初遣御史按察十道卽今之巡按大二十四府都督卽今之巡撫已復停止改爲五十四道采訪使以刺史領之又一變也宋宣撫甚重卽今總制也鄭剛中爲宣撫副使大將吳璘官至少師請講釣敵之禮剛中曰少師雖尊猶都統制耳倘變常禮是廢軍容璘乃惶恐聽命曾見邊帥于制府猶此禮也元用御史臺言各

路按察歲二月分巡按治十月還司此乃各省設行臺行臺御史其體輕也近代巡方歲更與漢時遣刺史法同唐宋以來未行也近日壞天下者巡方此官在得人豈官制不善乎智對德政殿謂用兵之地撤監軍並撤巡方以其掣督撫肘也

今以方伯稱藩司廉使稱臬司謂其近似也○何或曰刺史上古之方伯上所委任一州表率也其實漢刺史秩卑于太守非古方伯之佐也今遂以刺史事比藩臬漢遣刺史一歲而更有似乎今之巡方而繡衣乃閒遣者也今兩司則外官矣觀察提舉大約相似自唐置巡察使開元置採訪處置使其有戎旅之地卽爲節度使宋有轉運使又有提舉是唐之州縣不過一使臨

之而宋則有帥漕憲倉四司故州縣極難承奉蓋節度主兵觀
察主民然節度多兼之各道雖有度支營田招討等使然亦多
兼使名雖多而主其事者一人而已宋則監司各有建臺之所
元設行中書省故官爲多明亦因之改承宣布政按察之名余
常笑兩府一道而有巡方則監司亦大知府耳絕非有古刺史
之權也吳曾曰徐邈與范甯書曰擇公方之人以爲監司監司
名見此

京部置尹古今所同也○秦京師爲內史景帝分左右成帝更
右名京兆尹左名左馮翊秦有主爵中尉景帝更名都尉成帝
更名扶風是爲三輔治長安城中尹一人丞二人後漢置河南

尹三輔不改號但減秩耳又以左馮翊右扶風屬司隸校尉等
省魏晉因之江左爲丹陽尹北魏曰代尹東魏曰魏尹北齊清
都尹北周及隋復爲京兆尹唐京兆本雍州置牧親王領之別
駕貳牧永徽改長史開元改京兆尹少尹二人魏晉有治中隋
改司馬煬改贊治後改爲丞五代有開封尹宋置權知府以待
詔以上充蔡京乞罷之置牧尹各一牧以皇子領尹以文官充
崇寧中定京畿四府明制南北兩京尹丞皆與京堂一例治中
而下以他流充之唐判司有雙曹徐抗當德宗時奏省之

古今州郡之名異刺史太守之任亦異○春秋時縣大而郡小
左傳曰上大夫受縣下大夫受郡周書作雒篇曰千里百縣縣

有四郡。戰國時郡大而縣小。甘茂謂秦成王曰：宜陽縣大，名曰縣，其寔郡也。漢有郡國，皆統于州。然州乃部之名，或十二，或九。後漢分十四部。至南北朝，天下有餘州，而郡猶屬焉。隋廢郡存州，州卽郡也。煬帝又改唐，又罷郡置州。宋元以來，設府于州，府卽州也。明制以州屬府，則分爲二矣。此郡國州縣名實之辨也。智以爲古州縣之名，亦有同時同名而實不同者。作雜篇亦未可據也。別有論秦罷侯置守，漢景帝中元二季，更名太守，郡爲諸侯王國者，置內史。成帝省內史，以相治民，如太守。或以尚書令僕射出爲郡守。鍾離意黃香桓榮胡廣是也。或自郡守入爲三公。虞延第五倫桓虞鮑昱是也。汲黯以諸侯相秩居淮陽。馮

野王爲大鴻臚，以秩出爲上郡太守。此秩尊于守也。京房守魏郡，以八百石居郡。黃霸守潁川，以比二千石居官。後歸潁川故官，以八百石居郡。此秩卑于守也。晉郡守皆加將軍。後魏初郡置三太守。北齊制郡九等。隋如之。至開皇罷郡，以州統縣。大業又改郡。唐武德改州，改太守爲刺史。加號持節，後加號爲使持節。諸軍事而實無，但頒銅魚符而已。天寶初改州爲郡。自是州郡史守，夏相爲名，其實一也。垂拱閒諸州都督刺史，准京官帶免。長安中以臺閣省寺分典大州。于是鳳閣侍郎韋嗣立御史大夫楊再思二十人以本官檢校刺史。後有兵鎮刺史皆加團練使。五代仍刺史之號。宋召諸鎮于京師，賜第留之分命朝臣出

守列郡。號權知軍州事。與後文或官。參爲知州軍事。及帶中書樞密院宣徽使職事。稱判太守。亦稱知府。張文定方平。權知開封府。張忠定詠知益州。曰爾輩得好知府矣。元置上路。遼魯花赤。上路總管。兼府尹。正三品。又有下路。上州中州下州。至五品而止。近時知府。上有監司撫按。戶工刑三部郎爲之。間有臺臣。季例轉知府。以爲大辱。權輕極矣。今人用太守事。猶可借。若用刺史。稱今之知州。則相去殊遠。秦有郡丞。漢因之。設治中別駕。從事。晉省丞。隋改別駕。治中爲長史。司馬。煬帝罷之。置通守。又置贊治。代通守。下唐廢丞。改別駕。已復爲長史。宋制諸州通判。詔知府公事。并須長史通判。僉議聯書。方許行下。又考唐天寶

後有判官之名。後漢長興閒。詔有兩使判官。防團推官。于時判官多本州自辟舉。清泰中始擇朝士爲之。宋兩使置判官推官。餘州亦置判推二官。元止置司馬焉。司理參軍。則因五代以來。諸州皆有馬步獄。以牙校充馬步都虞侯。掌刑法。謂之馬步院。宋開寶始置諸州司寇參軍。進士及選人爲之。後改爲司理。掌訟獄勘鞫之事。不兼他職。是亦唐之司法參軍也。今日特重司理耳。

卽拜。就其所任拜授也。○成帝卽拜班伯定襄守。哀帝卽拜龔舍爲泰山守。文帝就加魏尚。亦卽拜也。舊云卽拜者。使道之官。其曰策拜者。初除之官。大行奏策如蕭昱爲南郡太守。入殿受

策是也。秦漢以來縣分二等。北齊分九等。隋復古分令長。唐六等。宋三等。其曰畿赤者。京縣與畿內也。○鄭珣瑜傳貞元初詔擇十省郎治畿赤。唐縣有赤畿望繁上中下六等。赤畿爲一等也。一作七等。京都所治爲赤縣。有邑爲畿縣。明代初縣亦分三等。上縣命從六品。中正七。下從七。已定命竝七品。今選亦分大小。而京縣反無甲科。按周有縣正。秦制縣萬戶以上爲令。減萬戶爲長。漢因之。綏和初長相墨綬。建平閒復黃綬。晉制不經宰縣不得入爲臺郎。後魏縣置三令長。北齊制縣爲九等。唐分六等。宋建隆初諸縣除赤畿外。有望繁上中下五等。始以朝臣爲知縣。乾

德初詔京官知縣。以三季爲任。于文定曰。宋大縣四千元以上。選朝官知。小縣三千元以下。選京官知。故知縣與縣令異。縣令卽古長吏之職。知縣則以京朝官之銜。知其縣事。非外吏也。朝官京官亦自有別。朝臣知縣。自大理正奚與等始。元縣各有塗。魯花赤掌縣印。以知縣爲縣尹。掌判縣事。而丞也。尉也。主簿也。皆古有之。元之呼赤者。言正掌職事也。凡官皆有赤。紹興中詔將作監丞簿等任滿。已改官。來歷民事者。各與堂除知縣一次。并借緋章服。尋詔吏部自後縣登文臣。又詔非兩任縣令。不除監察御史。乾德詔京官知縣。以三季爲任。今則進士初選爲之。攷選與中行評博。皆以四季四月爲期。榆墩集曰。唐虞之諸侯

不世及。而受黜陟于朝。政與後世守令同。特名異耳。周成王曰。唐虞建官惟百。內有百揆。四岳外有州牧侯伯。故知唐虞諸侯皆天子之官也。觀于虞夏分州。而知郡縣非秦始皇也。

鈴閣。鈴下閣中也。○鈴閣之下。侍衛不過十數人。三省曰鈴。鈴下閣。閣中官有鈴下。威儀之名是也。今人皆似以轅門郡閣之類視之。誤矣。管輅為安平太守。王基言。烏與燕鬪者。老鈴下之妖。盧充見鈴下唱客前。

日官。周日正也。○程本曰。召子元而訓之曰。昔吾之宗君為周日正。周公定鼎郊鄆。修和周郊。吾宗君薦其所以為祥者。曰井田之璞。大山之噐車。唐叔異畝之禾。始有蒲壁以朝。作程典。令

其顯庸。書在故府。左傳桓十七季。天子有日官。諸侯有日御。日官居卿。以底日。注謂典歷數者。張衡再轉復為太史令。曰曩滯日官。今又原之。史記有日者傳。因日官主日。故善卜者以為名。陳涉世家。周文視日。謂能擇日也。

疇官。世習以為官也。○如淳曰。律季二十三。傳之疇官。各從其父。疇學之。史歷書。疇人子弟分散。乃習天文者。如淳曰。家業世世相傳為疇。智按漢儀注。民二十三為正。為衛士材官。曰疇官。猶言常規官法也。管子曰。人與人相疇。家與家相疇。言習為常也。後山以為籌人。言籌算也。弱侯曰。儔輩也。與亮采惠疇之疇同。

計相主計也。○北平侯張蒼為計相。注如淳曰計相官名。主計會。

掌故掌故事也。○晁錯兒寬匡衡皆為之。應劭曰掌故六百石。

主故事。屬太常。而表與志不載。漢官儀太史有掌故三十人。房

鳳射策乙科。為太史掌故。又有文學掌故。

稗官小官也。○藝文志小說家出于稗官。如淳曰王者欲知閭

巷風俗。故大稗官使稱說之。師古曰稗音穉。稗之稗小官也。漢

名臣奏唐林請省署吏公卿大夫至都官稗官減什二。

三工官。謂考工室。右工室。東園匠也。○見貢禹傳。師古注皆屬

少府。谷永傳有工服官。續志郡有鹽官。鐵官。工官。都水官。元紀

罷齊三服官。地理志南海郡有圃羞官。交趾羸陵有羞官。嚴道

有木官。胸忍。魚復。有橘官。丹陽銅官。桂陽金官。唐六典注。漢將

作屬有甄官。親蠶有蠶官。此表志多遺者。或云唐虞有戈折。以

所事名。亦工官也。

鼎官。鼎士也。○東方朔傳。夏育為鼎官。注今殿前主鼎者。鄒陽

書全趙之時。或力鼎士。鹽鐵論戲車鼎躍。咸出補吏。正謂舉鼎

之士也。

靜室令。即請室令也。○續志光祿勳有請室令。車駕出在前。請

所幸。賈生造請室。注亦引此言。此官有別獄。史記作清室。後漢

張禹表曰。王者止則交戟。清道而後行。清室而後御。文紀注應

通雅

邵曰遣靜室令。令先案行清靜殿中。以虞非常。楊秉傳警蹕而行。靜室而止。注靜室。謂先使清宮也。前書音義曰靜室令。漢有之。由此論之。必有一訛。在前請所幸之說。乃傳會矣。

大與主爵祿之官也。○闕氏侯馮解散。以代大與降漢。師古曰大與主爵祿之官。

遊徼鄉之游行徼循督察者也。○有被殺傷者。亭長與游徼相參雜診之。十里一亭。亭有樓候望。鄉耆夫治之。游徼即耆夫之

所統也。徼工鈞切。凡邊疆通稱徼。王宮之邊亦為徼道。游徼所部之境亦曰徼。徼邊路也。臧宮少為縣亭長游徼。黃霸少為陽

夏游徼。

門候。周之門下士也。○周禮司門。千寶注如今城門校尉。每門下士二人。如今門候。公車誰長之類。蔡儀覆盜門候。蕭望之小苑東門候。周秩官有門尹。關令尹喜是也。宋有門尹。鄭有北門之管。夜士注如今都候。謂行夜徼候者。

輯濯船官也。○表水衡有輯令。劉屈整傳太子矯制發輯濯士。注輯濯行船者。短曰輯。長曰濯。與楫擢同。元后傳張周惟輯濯。越歌地理志京兆尹船司空。注本主船之官。遂以名縣。

儻人倅也。○唐制大使副使皆有儻。苦念人別奏。大使儻二十五人。河西節度崔希逸襲破吐番于青海。會希逸儻人孫誨入奏事。說文新附曰儻。從人類篇曰侍從也。智按即今之承差也。

古者副謂之倅。倅又通為萃。又謂之造。杜預曰副倅。左傳曰翟泉人之女奔孟僖子。僖子使助遠氏之造。

後判沒。後司也。○周禮贊治注曰贊治。若今起文書州也。疏起文書州。乃後判沒。是贊治之法。今請人專管文移刑名。因號之曰後司。

尉氏。古獄官也。○漢志注陳留尉氏。應邵曰鄭之獄也。因以名其縣。

雞人。歌雞鳴者也。○蔡質漢儀曰。凡中官漏夜盡。鼓鳴則起。鐘鳴則息。衛士甲乙。徼相傳。甲夜畢。傳乙夜。相傳盡五更。衛士傳言五更未明。一刻後雞鳴。衛士鍾丞郎。起嚴上臺。候朱雀門外。

守。傳雞鳴于宮中。雞鳴歌也。周禮雞人夜嘑旦。以詔百官。象其知時也。庭燎注。王有雞人之官。王不正其官。而問夜早晚。巾車大祭祀。鳴鈴以應雞人。東坡志林曰。漢官儀。汝南出長鳴雞。王洙曰。謂取能歌雞鳴之人也。晉太康地記曰。後漢固始公安。細陽銅陽四縣。衛士習雞鳴曲于闕下。歌之。顏師古不攷本末。安破此說。唐有絳憤雞人。舒元興御史臺中書院記。監察御史二人。大朝堂。輒道雞人報點。押百官由通乾觀象入宣政門。近制升殿。有雞人于東廊下。唱日出曉之歌。

有秩。鄉吏之名號也。○黃長睿論歐陽集古錄。有疎脫處。如跋漢倉頡廟碑云。此碑有蓮勺。左鄉有秩。池陽左鄉有秩。池陽集

丞有秩皆不知是何名號。余按前漢書張敞以鄉有秩補太守卒史。後漢百官志鄉置有秩三老游徼。本注曰有秩郡所署秩百石。掌一鄉人。又注引漢官儀載戶五千則置有秩。風俗通有秩則田間大夫。智按禮記緇衣注綸今有秩嗇夫所佩也。疏引漢百官公卿表十亭一鄉。鄉有三老有秩嗇夫。枝官校官也。○趙彥衛曰溧陽有東漢潘長史枝官碑。或疑其為校官字。按後漢書永平十季南巡狩祠章陵日北至又祠舊宅召校官子弟作雅奏鹿鳴帝自御塤笮和之則東漢鄉縣有校官矣。

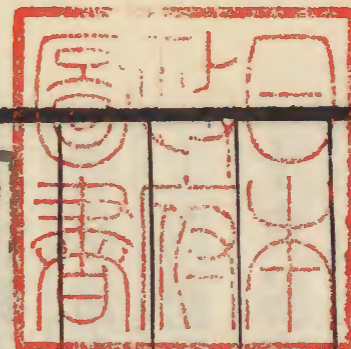
導官。掌導擇米麥者。唐作導官。○漢導官屬大司農。張湯治宅

獄導官。谷永請省導官費用。唐史作導。張文林曰相如封禪書導一莖六穗于庖。注云導擇也。說文導瑞禾也。引封禪書導一莖六穗誤矣。反改漢導官為導官。詳見穀疏類。

里士鄉士。即古之鄉三老也。○顧隣初曰洪武十九季詔賜耆老粟帛。京師應天府鳳陽府民季七十以上天下民季八十以上賜爵里士。應天鳳陽民八十以上天下民九十以上賜爵鄉士。與縣官平禮。並免襍役冠帶服色。別議頒行。正官歲一存問。此爵似即今之壽官。而人多不知其名。即漢之三老公乘爵級也。智按管子有士舍。士謂里尉。每里置舍。使士居焉。則有職掌。與近日之里士鄉士不同。始二十等之公士。上造。簪裹。不更。平。

通雅

卷之二十四



通雅

通雅卷之二十四終

