

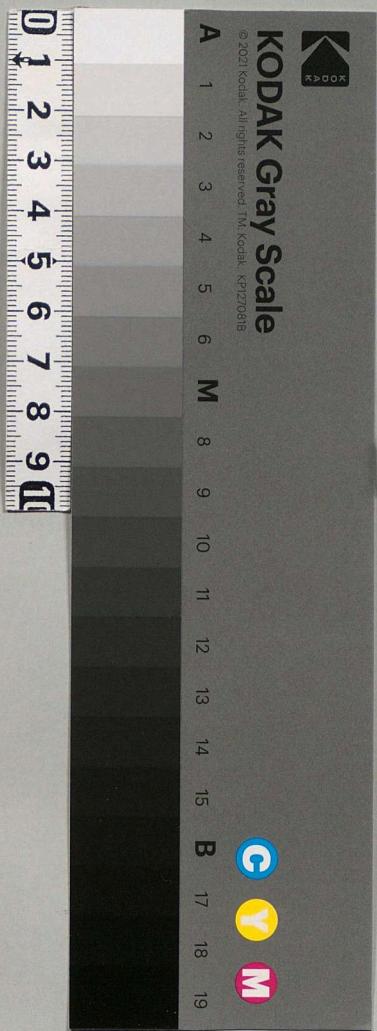
雲南通志

藝文

九

內閣文庫	
番號	漢 14228
冊數	40 (37)
函號	圖 137 3

三十七





詩藝文九

古體

漢

渡蘭滄歌

水經注漢明帝時通博南山道渡蘭津行者苦

之歌曰

漢德廣開不賓度博南越蘭津渡蘭滄為他人

焚道謠

益州記曰瀘水源出曲羅兩峯有殺氣暑月舊

雲南通志

卷之二十一 藝文九

一

不行故武侯以夏渡為艱瀘水又下合諸水而
總其目故有瀘江之名自朱提至犍道有黑水
羊官三津之阻行者苦之為之語曰

猶溪赤水盤蛇七曲盤羊烏龍氣與天通

晉

迷南中志

常璩

赤德中微巨猾干篡白彝乘釁致民塗炭爰迄靈
獻皇極不建牧后失圖英雄迭進覆車齊軌蒙此
艱難

五言古詩

唐卡爾不岐一林粟對野村樹下臨車馬

飲樂臨水亭

相傳為寓
蒼洱作

閭丘均

高館基層山幕坐藉芳草傍對野村樹下臨車馬
道清朗娛心術幽遐備瞻討回合峯隱雲聯綿渚
縈島氣似靈州勝風為青春好相及盛年時無令
歎衰老

懷贈南陵常贊府

李白

歲星入漢年方朔見明主調笑當時人中天謝雲

雲南通志 卷之二十九 二
雨一去麒麟閣遂將朝市乖故交不過門秋草日
上階當時何特達獨與我心諧置酒凌敲臺歡娛
未曾歇歌動白紵詞舞廻天門月問我心中事爲
君前致辭君看我才能何似魯仲尼大聖猶不遇
小儒安足悲雲南五月中頻喪渡瀘師毒草殺漢
馬張兵奪秦旗至今西洱河流血擁僵屍將無七
擒略魯女惜園葵咸陽天下樞累歲人不足雖有
數斗酒不如一杯粟賴得賢宰衡持鈞慰風俗四
顧無所用辭家方求歸霜驚壯士髮淚滿逐臣衣

以此不安席蹉跎身世違終當滅衛謗不受魯人

譏

古風

李白

羽檄如流星虎符合專城喧呼救邊急羣鳥皆夜
鳴白日照紫微三公運權衡天地皆得一澹然四
海清借問此何爲答言楚徵兵渡瀘及五月將赴
雲南征

送李宓雲南伐蠻

儲光羲

昆明濱滇池蠢爾敢逆常天星耀鉞鑽吊彼西南

方總宰統元戎太守齒軍行囊括千萬里矢謨在
 廟堂耀耀金虎符一息到炎荒蒐兵自交趾芟舍
 出瀘陽羣山高巔岩凌越如鳥翔封豕驟踞伏巨
 象遙披攘廻溪深天淵揭厲踰舟梁立武掃狐域
 蛟龍除方良雷霆隨神兵礪磕動穹蒼斬伐若草
 木繫縲同豕羊除醜飲瀾河啁啾亂行藏君子惡
 薄險王師恥重傷廣車設且梁太白收光芒邊吏
 靜縣道新書行紀綱劍閣掉勒歸武弁朝建章龍
 樓加命服獬豸擁秋霜邦人頌靈旗側聽河洋洋

京觀在七德休哉我神皇

八爪賀李宓伐蠻歸詩

此詩前兩志相沿豈以盛唐假重乎然事辭不相附

姑取其辭而仍之

高適

聖人赫斯怒詔伐西南戎肅穆廟堂上深沉節制
 雄遂令感激士得建非常功料死不料敵顧恩寧
 顧終鼓行天海外轉戰蠻彝中梯巘近高鳥穿林
 經毒蟲鬼門無歸客比戶多南風蜂蠆隔萬里雲
 雷隨九攻長驅大浪破急擊羣山空餉道忽已遠
 懸軍垂欲窮精誠動白日噴薄連蒼穹野食掘田

鼠哺殮兼焚僮收兵列亭堠拓地彌西東臨事恥
苟免履危能飭躬將星猶照耀邊色何溟濛瀘水
夜可涉交州今始通歸來長安道召見甘泉宮廉
藺若未死孫吳知音同相逢論意氣慷慨謝深衷

過遂久縣

劉 灣

百蠻亂南方羣盜如蝟起騷然疲中原征戰從此
始白門太和城來往一萬里去者無全生十人九
人死代馬臥陽山燕兵哭瀘水妻行求死夫母行
求死子蒼天滿愁雲白骨積空壘哀雲南行十

萬同已矣

蕃 送袁滋持節冊南詔

西南使星去遠徼通朝聘烟雨楚道深麾幢漢儀

盛途經五尺險水愛雙流淨上國洽恩波外臣遵

禮命離亭駐紫駟且盡尊中聖

元

碧雞山

中慶西南來有山勢雄奕屏開障大荒壁立數千
尺晴巒疊奇峰幽壑藏怪石清風響松濤老樹森

矛戟俯瞰滇池水仰轟雲山碧山靈得異境廟貌
存古跡君侯本世家奉詔平叛逆茲承寵光行山
迎馬首懌鎮邊良有謀烟瘴似冰釋從此邊陲寧
殊勲書竹帛

西蕃箐

張翥

西道出邛嶮百里彌箐林俛行不見日刺木鬱蕭
森伏莽有彝獠巢枝無越禽根盤三嶺險氣接西
蕃深銀山雪夏白金沙嵐晝霧主恩畀良帥時平
靖蠻心風威所播洒瘴地空毒淫願言闢南徼蔽

以樹棠陰

入霑益亂後傷懷

公孫輔

驅馬霑益州南望滇海頭向來繁華地變滅如浮
漚迥不見人烟但見河水流青山宛然在風景何
蕭颼郡縣主荆棘汗萊翳田疇夜聽虎豹號晝顧
麋鹿遊羣鳥集戰壘野燐飛林丘灼灼道傍花只
爲行者愁緬思寇亂際藩垣失防秋空虛起外侮
口語興戈矛盛衰雖天運禍端亦人謀生靈爾何
辜吾欲天公尤

謁蘭滄武侯祠

揭傒斯

炎靈壓東都臥龍起南陽漢業入三顧蜀日宣重
光豈伊山川險况在兵刃強入陣通神明二表貫
穹蒼天運有隆替吾君自虞唐煌煌十萬師聲威
搃八荒大星殞渭南萬古一悲傷但使漢賊分安
有終不亡桓桓蕭相軍雙旄出永昌下馬城南地
為公酬一觴

滇池

喬堅

滇水不可涉石戟參嵯峨胡能宅蛟龍但可藏龍

鼉渚風蕩驚湍乃爾泥滓多我欲澄其源應自崑
崙阿才謬諒靡救臨流將奈何商山紫芝曲漁父
滄浪歌斯人久不作千載無清波

蘭滄江

毛鉉

兩山高插雲巋然若天岸草樹綠相繆仰視天一
線中有一長江江流急於箭亂石齟其中噴激成
飛霰客子何問津雞鳴夜將旦僕夫相顧愁舟楫
恐失援天明設此險永作邊城翰

明

贈楊寧征麓川

楊士奇

楊生青雲客文彩耀白璧腰間龍泉劍別我有遠
適吾聞禹徂征舞干致苗格所以宜尼訓服遠修
文德好謀而有成明明垂警飭如何才智士宏議
薄古昔懷忿忽遠圖急功幸苟得寧論萬里行糧
糧預儲積漢廷所遣將孰是趙克國子行職贊襄
黽勉攄良畫雖有斗酒餞安能寫胸臆

大理分司

廉使林俊 莆田

徙倚近孤松青山隔鄰壁誅茅何者家煙花共遊

息啓窓日未曛鈎簾月又久誰將烟烟心照此幽

幽室

登太華蘭若

布衣郭文 昆明

夕陽滿秋山餘景落滇水捨舟事幽探路入泉聲

裏風傳隔樹鐘葉響登山履嗟我久紅塵遊賞從

茲始

抗策登危岡前顧路猶緬隔溪聞清磬興與飛雲
遠谷轉泉聲長苔深石逕軟行行入珠林塵累不

煩遣

太華秋曉

郭文

峩峩蓮華峰孤倚青天表影落昆明寒氣吞金碧
小松杉積古翠溪谷鬱深窈泉鳴萬壑秋嵐霽千
岩曉中有青蓮宮軒然出林杪鐘梵遠悠揚天香
時縹緲縹緲素旣駢臻神龍亦旋繞無著與天親于
焉久藏寶歛起慰輿情傳衣任斯道高據狻猊床
萬里入論討坐令祇樹秋變此春陽杲山勢彌增
崇湖光益清渺嗟予尚夙慕奈茲塵務擾擬效陶

淵明相從此投老

謁二忠祠

夏白言

朝出南城門望見城南祠含悽眺田野灑淚升堂
基棟宇何峩峩松栢森前墀言念二君子皎皎雙
玉枝聖皇啓初運元孽據滇池銜命屬後先仗節
死一時義氣動殊俗英聲動邊陲
列聖眷明德憲臣繼陳辭褒揚錫異典記述磨穹
碑余奉萬里役弭節昆明涯吊往有深蹙感今重
遐思道消仁義捐俗降節槩虧洵濤蕩激中見此

千仞崖疾風轉高蓬勁草終弗移斯人久徂謝俎
豆光陸離榮名豈終極天柱奚足悲

平彝

何景明

滇南八月中綠林何萋萋居人亦相輳數里聞鳴
雞路轉無詰曲山行少攀躋回瞻貴陽道咫尺蹊
壑迷

又

夜半平彝館風悲氣始悽月光皎東壁白露寒蟄
啼憑高視中原但覺衆星低長路心益壯浩歌天

之西

仙樂臺

僉事

孟 彰

澤州

山廓朝雨餘青蕪連野路期與高人遊藍輿西北
鶯蒼山亂雲間隱隱鐘聲度危塔出層霄金壇灑
香霧久厭冠簪累禪林時信步碁局傍晴軒茶烟
穿竹樹頗得靜者心安知白日暮常此坐觀空迷
方倘能悟

大觀樓

副使

趙維垣

永寧

我從哀牢來鳥譁連亭障一望櫟榆城宇宙何昭

曠瑤峰冠白雲金魚分玉浪岫虎川途暉濤路風
烟向豈羨方壺遊可使天台讓玄聖心幽馮海若
亦飈蕩吾欲問山靈無言空罔象但覩巖壑間森
森石門傍

靈鷲山

給事 楊士雲 太和

五印皆天竺塞種還身毒水流伽毘黎山聳蒼闍
崛峯似鷲鳥頭都臨恒河曲人享三百壽牛戴四
尺角漢武空指求歷代詎叵伏舍利傳釋迦花氏
稱阿育四裔邊防考萬里吳船錄可信亦可疑聊

以紀殊俗

青元洞

廉使 馬 卿 林縣

夙昔慕仙侶採藥尋名山蓬瀛殊恍惚勝境自人
寰世網猶未脫遙遙謫南蠻簿領厭紛糾春風得
餘閑巡行歷阡陌登遊遍林巒山椒洞門啟玲瓏
彩雲間奇石狀眉臬斧鑿羞垂班天光牖虛白月
窟浮清漉珠璣瑱乳綴綺綉壁苔斑儼然清華境
寸碧出雲鬢果有笙鶴翁霞斨何爛熳遺我金簡
書兼之玄玉環環以象太極書以示九還謂勗松

栢心無爲桃李顏再拜感至教脩舉不可攀仙路
豈云遠煉修良匪艱矢心斷金石常恐芳歲殘紅
塵落已久丹書幾時頒願言達精誠排雲叩天關

元謀縣歌

楊慎

遙見元謀縣塚墓何纍纍借問何人墓官口與吏
骸山川多瘴癘仕宦少生回三月春草青元謀不
可行九月草交頭元謀不可遊嗟爾營營子何爲
歛來此九州幸自寬何爲此遊盤

采蘭引

楊慎

廣通縣東响水關產蘭綠葉紫莖春華秋
馥蓋楚騷所稱緜佩之蘭也人家益植如
蒲葢者蓋蘭之別種曰蓀與芷耳時川姜
子見而采以贈予知九畹之受誣千載矣
一旦而雪
作采蘭引

秋風衆草歇義蘭揚其香綠葉與紫莖猗猗山之
陽結根不當戶無人自芬芳密林交翳翳鳴泉何
湯湯欲采往無路跼步愁蹙裳美人馳目成要予
以昏黃山谷歲復晚修佩爲誰長采芳者何人蓀
芷共升堂徒令楚老惜坐使宣尼傷感此與中懷
弦琴不成章

楚雄道中述懷

右叅 謝東山 射洪

太白爛中宵風塵滿寰區南北酣戰伐時聞庚癸
呼九重渴獻凱宵衣問軍需凜凜大司徒夙夜疲
支吾使者紛紛出啣命遠馳驅往者聞滇雲繁富
雄坤隅邇來日蕭條頻年困供輸鑿山采頰銅開
局鑄青趺迢迢轉運艱靡費價直踰黃銀與采石
不堪食與襦誰云深取易貨市自蠻奴汲井煮牢
盆終日鳴轆轤上以克貢賦下以給朝脯有吏夜
到門尅期了積逋昨行經破屋如聞聲嗚嗚豈忘

國計憂無奈蒼生痛况乃出人間泥沙異錙銖我
持黃紙來所職亦催租古人戒聚歛念此獨長吁
聊爲慰藉語挂壁見謂迂皮存毛乃附斯言豈厚
誣

英武關雨行

僉事 張佳印 銅梁

曉度英武關石徑雲中立山鳩高樹鳴雷雨轉呼
吸平疇响流泉紫芝之行可拾茲土况恆踴懽聲動
簑笠

其二

喬松槩高濤蠻烟習行色僕夫夙嚴駕征鴻渺難
極山空響鷓鴣徙倚巖洞黑曠哉江上懷浮雲起
東北

明月石

解元 唐堯官 晉寧

西南盛招提岑峯惟螺峯捫蘿路詰屈陟蹬臨蒼
穹雲中仙梵響大士殿益崇山茶粲如錦松栢翠
烟籠夕佳景已收明月升其東秀出一片石光彩
照巖從賓主坐相酬子夜曲未終下方城郭近歸
騎且從容

澂江道中

僉事 鄧原岳 閩縣

歲晚厭行役單車豈遑處衾冷不成寐出門復何
許雪霽天色寒風急江聲怒何處落梅花徧徘徊
將暮

蘭津渡

巡按 鄧 漢 新城

冒險戒征鞍行色委空翠回飈引去旌迤邐向虛
縵峭壁倚雄峙長江貫澎滂虹梁跨飛動鮫宮審
所寄地維恐中陷日車側引避石古霜華明天寒
岸陰闕靜聞饑鷓嘯遠疑飛雨至客魂驚始定幽

光屢聘昭南登蜀相祠英風此未墜

行部迤東西輶中雜述 鄧 漢

策馬登山椒下有古時丘灌莽翳縱橫雀聲鳴啾啾井竈已蕪沒碑版尙可求彝俗每下拜行人爲涕流借問何代賢乃是武鄉侯當時行軍營遺名至今畱攻心得上策南人戢狂謀板蕩英略顯承平士習偷武定旣餘孽隴川未俘首疥癬何足言樽俎無勝籌桓桓介冑士坐貽巾幗羞憑軾想精靈徒此仰令猷九原如可作微公誰與遊

又

荒墳何崔嵬悲見萬鬼鄰山風吹白楊黯黯玄陰屯南詔昔拒命此輩稱官軍主將旣失利十萬同崩奔膏血殷川原遺骸縱橫陳惜哉掩骼義翻著逆節臣至今風雨夕點點噓潛燐天寶刑政亂守令寄匪人虔陀小豎子激變良有因西南遂糜沸終唐不復振可憐洱河戰談者爲酸辛近睹鳳酋事國威猶見伸

又

晉國任隨會羣盜奔相仍鄭人用世叔萑苻始興
兵張敞尹京兆赭衣無匿形董宣令洛陽枹鼓爲
不鳴上治由德威次乃厲剛稜雖匪畫象理亦足
銷茲萌茲方本彝徼人類半犂犂其俗鮮耕織佩
刀以爲恆漢網如牛毛誰能問邊氓長吏忍催科
大豪咨吞併內苦饑寒迫外則畏黠刑獸攫良有
因浪駭轉相驚豈無野廬氏封豕漸憑陵滋蔓旣
可憂芟彝亦當矜所有虞淵藪誰得問王名蒐慝
有前訓敢忘惠文抨漢法專督盜間遣直指行今

代官制倍權分乃見輕白簡空報聞綠林何時平
引咎徒虛言委責亦焉能

又

出自郭北門有叟泣路隅自言賈人子少小工廢
居北走邶鄆道南遊歷勾吳貨給幸益饒斥買盡
膏腴長子獄小吏次子業爲儒幼子獨無事踴鞠竝
樗蒲齎貸徧貧人頗獲鄉曲譽鞍馬溢街巷出入閑
且都轉盼十載間人事有盈虛長子死虐璫告密
橫見誅前歲武定變次子復被屠幼子無警省門

石轉蕭疎府帖召買金里胥迫相呼忍淚遣之行
 遠販豺虎區經年絕還期瘦軀知在無公家有程
 限官法嚴追逋朽老耳痛楚鞭撻無餘膚廢箸不
 足償歸買婢與奴羅紈昔盈箱今也婦無襦殘年
 復餘幾委骨終溝渠語竟淚漉漉聞者亦歛歔藏
 金著古訓改玉欽令圖德音沛早晚忍死且須臾

華藏寺

鄧漢

梁州仲冬月氣候如秋早憂俗省煩蒼乘間恣幽
 討鳴笳越修阪停車渡清潦攀林踐香界漸近山

更好斲翠開筠房疏碧架蘭橈銀榜倚虛壁紅亭
 映深島濫泉珠自瀉雜英霰微冒回飈蕩松林蒼
 翠若可掃山果摘霜橘蔬食甘蒹藻踟俗鮮勝韻
 遺榮得曠抱去住久已審懸車豈待老

白水關驛對月

馮時可 吳郡

淺山曳輕雲茂林鬱深碧夜氣涼如水當窓迎皓
 魄露華洗空氛清暉流几席已欣鳥道脫倘恨怨
 樓隔抱影獨寤寐銜恩感今昔天宇本自寬人生
 胡自窄萬里遊亦奇百城臨且適當劇即程書乘

閑亦振屐悠然如在林孤臣何跼踖

飲朝霞漫興

知府黃兆隆

陰晴互朝昏氣候靡有定春半尚餘寒未愜登山
興偶辱翩翩賢邀遊招提境出郭適清和日淡纖
雲淨梨開白盈枝桃飛紅滿徑芸芸麥正芳嚶嚶
鳥相應歷壑既經丘穿林復陟磴望望詣朝霞果
然三界勝縱目萬象空身如超上乘澗水浮閑花
禪堂發孤磬亭亭古栢陰落落長松勁碧繡綠蘿
懸石冷香泉迸入門供帳繁綺筵笙歌併且盡主

人情不問山僧姓更有同心儔玄談時印證披豁
見天真啣杯不欲醒自苦俗吏忙得此歡懷馨留
連光景遲收拾無餘剽臨風咏歸來天外紫烟暝

望雪山

叅政謝肇淛晉江

山行數百里貿貿靡所留迴上四盤坡我馬痛以
憊千峯繞翠屏驚見玉龍掛爛如白芙蓉橫聳青
天外斜日正照耀銀宮起光怪皓質亘四時千秋
復萬代玄鶴不敢棲路草綠映帶永懷面壁踪結
想香林界坐令俗骨清頓覺俗行快安得馭冷風

雲南通志 卷之二十九
凌虛飲沈瀟

半間亭

知府章士元 蘇州

昔賢理彭澤託迹東西林豈繫馳名教實寄方外
心余質本樗散黽勉嬰紱簪西南繫一郡綿力苦
不任徵科與賦朴填此煩冤襟爰追昔人意佳境
還招尋邂逅入精廬幽賞愜孤吟曇花爭永晝香
燈散秋陰彝猶未成久瀟洒良獨深乘興數來往
挈榼聊自斟同行盡泉服相懽各矢音如知會心
處無間古與今倏忽歲云改庭柯鬱森森未諧結

廬願有懷春江濤悵此羈旅迹繾綣空蹄泐何當

返初服一臥吳山岑

冬入雲龍山

廬

廖大亨

建水

落葉滿香林人踏葉深厚積霜濕空谷高煙平霽
岫山谷蒼且寒溪毛碧以瘦宛轉爲尋幽古徑聊
相扣枯藤蘿帶垂澗咽松濤吼一僧啓荆關選置
轉幽秀眼曠天地開萬物謝彫鏤高深淡心懷清
暖變氣候殘絲掛衰楊霜蔓縈寒抽楓樹淡山容
草蟲吟凍後丹葩引斷香殊覺春光漏藉草傾玉

壺花間疑美邁孤坐看飛雲永矣忘晴晝

易隆驛

知府周仕國

晉安

為吏不自由雞鳴戒前途問君何為爾將士謁且
趨上官前導至走馬臨長衢馬上亟咆哮風火不
停驅盡欲飽其腹遲則生禍虞昨日郵書至為言
餉傳通疲卒八九家形影半凋枯門戶塞荆棘妻
子匿菰蘆苦稱被水旱畝地盡荒蕪僅餘皮骨在
典鬻無完膚詔使日夜至愷澤同春敷而我獨重
困何以偷須臾倉卒感斯言仰天長歎歔攬衣亟

起去耳中間追呼

雲龍幻影菴

廖鍾峯

往客雲山寺來去轉如蓬今作雲山主衾裯烟靄
中飽飮孤清味杖屨指崆峒曉山春黯淡萬木叻
其濃登峯窮幽討委曲破雲封樹別陰幽異藤蟠
古蛇龍聽泉溪上石暢以松際風鳥亦解禪理舌
上鬪機鋒盤桓朝及暝響送上方鐘夕收千嶂合
花霧濕濛濛巖猿窺夜白木魚誦佛功別有藏修
者巢棲頂上峯以茲疲應接嗒然忘我躬就枕黑

甜足喚起窓西紅

本朝

秀山四詠

侍郎王鴻緒

聞通海秀山有湧金寺極軒豁古栢拂雲茶花
笑日又有還鶴樓隱者居之不勝向往率成四詠

湧金寺

山靈人亦幽月迴金彌散曉來看海色彷彿在天
半鳥聲清視聽松迳無近遠遙憐高臥隱鳴鐘雜
僧飯

還鶴樓

鶴去空山陰鶴還丹樓成黃鶴本無意世人空復
情樓成仙亦成仙成鶴亦鳴朝朝與暮暮樓外對
孤清

古栢

百尺不離地千尺不到天愛爾歲寒心森森難識
年不知陰陽功於爾胡獨偏無乃川岳靈畱影花
宮前

紅雲殿茶花

名林同一色長望流霞孤三春花未開此獨三冬
舒燭龍挾若木鐵網羅珊瑚何必冰雪姿共道梅
花腴

苴力舖

督學 吳自肅 海豐

蒼山一片石遙思達帝鄉道遠終難致棄之委路
傍異物誠堪貴民勞實可傷今看石已碎相對意
彷徨

庚午春同舍弟遊萬松山白雲寺登閣懷古

知府 丁 煒 晉江

勞薪無停輪經年走俗狀邂逅及芳春驅塵一掉
鞅輕風入檐帷翠靄紛蕩漾稍越雞犬村微聞樵
牧唱突見青銅岑矗雲勢何狀行逐野猿躋反睨
飛鳥降萬松隱招提葱蘢失巖嶂投隙挹朝曦始
辨山門向側耳天籟鳴似聽潛蛟浪呼僧索苦茗
既沃神逾曠

七言古

隋

征南寧彝過石城山 史萬歲

石城門峻誰開闢更鼓悞聞風落石界天白嶺勝
金湯鎮壓西南天半壁

唐

折臂翁

白居易

新豐老人八十八頭鬢眉鬚皆似雪玄孫扶向店
前行左臂憑肩右臂折問翁折臂來幾年兼問致
折何因緣翁云貫屬新豐縣生逢聖代無征戰慣
聽梨園歌管聲不識旗鎗與弓箭無何天寶大徵
兵戶有三丁點一丁點得驅將何處去五月萬里

雲南行聞道雲南有瀘水椒花落時瘴烟起大軍
徒涉水如湯未過十人二三死村南村北哭啼哀
兒別爺娘夫別妻皆云前後征蠻者千萬人行無
一回是時翁年二十四兵部牒中有名字夜深不
敢使人知偷將大石鎚折臂張弓簸旗俱不堪從
茲始免征雲南骨碎筋傷非不苦且圖揀退歸鄉
土臂折來經六十年一肢雖廢一身全至今風雨
陰寒夜直到天明痛不眠痛不眠終不悔且喜老
身今獨在不然當時瀘水頭身死魂飛骨不收應

雲南通志 卷之二十九
作雲南望鄉鬼萬人塚上哭啾啾老人言君聽取
君不見開元宰相宋開府不賞邊功防黷武又不
聞天寶宰相楊國忠欲求恩幸立邊功邊功未立
生人怨請問新豐折臂翁

賀南詔獻地圖土貢

元 禎

西南六詔有遺種僻在荒陬路尋壅部落支離君
長賤比諸蠻彝爲幽冗吐蕃強盛頻侵削降有懼
心戰無勇夜防鈔盜保深山朝望烟塵上高塚烏
道繩橋來欵附非因慕化因危悚清平官繫金哇

嗟球天叩地持雙拱益州大將韋令公頃實遭時
定泝隴自居劇鎮無他績幸得蠻來固恩寵爲蠻
開道引蠻朝迎蠻送蠻常繼踵天子臨軒四方賀
朝廷無事唯端拱漏天走馬春雨寒瀘水飛地瘴
烟重椎頭醜類除憂患瘴足役夫勞洶湧吐蕃互
市歲不供雲蠻通好轡長隸戎王養馬漸多年南
人耗領西人恐

元

雪山

宣慰

李京

河間

麗江雪山天下絕積玉堆瓊幾千疊足盤厚地背
摩天衡華真成兩丘垤平生愛作子長遊覽勝探
奇不少休安得乘風凌絕頂倒騎箕尾看神州

明

臨安秋江靜釣詩

王奎 松陽

長江西來幾千里白浪飛流拍天起中有修鱗長
比人不入先生釣竿裏先生襟度足與娛直釣在
意不在魚要將清風蕩星斗不與怒濤同捲舒昨
夜一絲醮寒月今夜一絲拂飛雪舉頭傲睨天地

裂目光夜射蛟鼉窟先生釣竿幾許長先生經綸
千丈強子陵桐江遇文叔尙父渭水逢周昌江山
回首應非故世事茫茫難縷數赤壁天空鴈不來
采石明月鯨已去乾坤上下清絕塵天橫水白結
冰銀先生有意投竿起歲月無情那得人

登聚遠樓

平顯 杭州

白日送客還南溟夜夢還踏滇池船連峯倒垂三
百里白雲水底行青天五華山上香風起萬點菱
花墮秋水僧遊海藏受齋歸小笠輕袍船一葦霜

肩碧眼高結喉揖余同登絕頂樓樓中古篆屈鼎
足黃金揭榜蟠銀鈎傾壺共灑浮提汁東壁淋漓
電光入扶桑亞風掀海立金馬騰驤脫其繫攄虹
聳見西浪風遙聞雞犬白雲中羽人不謹碧雞籠
躍出一朶青芙蓉芙蓉花開成碧藕玉案流泉旨
於酒東北飛來鶴上仙云是商山採芝叟苾芻厭
喧寂坐久空床却作獅子吼獅子吼聲吼如雷螺
巖石扇旬而開招我題詩蒼翠壁呼童爲掃夜明
苔膜拜其中金粟影珊瑚舌相青連臺因談空空

論白業分霑法喜清涼杯我時六人斷塵縛若將
終身有斯樂天雞振羽啼一聲下界奔濤滿松壑
松濤撲面冷然驚官街鐘鼓交鏗鏗烟霞已失笑
傲伴夢寐徒憶滇陽城滇陽城渺何許客歸應念
平生語相思石上舊精魂萬里蘿龕一燈雨
道中望蕩山
入關地平少丘坂旌旗微茫城尙遠碧水漁舟白
日寒黃塵旅店秋風晚半山拂寺鬱嵯峨樹色溪
聲雲氣多不得皈依此中住幾回馬首暫經過

道中望蕩山

述

昶

慶遠

賦得滇池夜月

郭文

長天無雲山四青
白月在水搖虛明
冷涵萬象鏡光裏
乾坤一色秋冥冥
玉壺載酒遊空碧
人在清涼水晶域
座中何郎湖海客
醉眼却嫌滇水窄
颺颺書劍不可留
坐令樂事成離憂
安得身如水與月
千里萬里隨君舟

雲南詩

史公謹

城南雙塔高嵯峨
城北千山如湧波
隔斷中原萬餘里
耳邊無處聞絃歌
我來正值兵戈後
厭聽邊

聲出刁斗壯士沉
雄細柳營豈效棘
門空赳赳金戈鐵
馬擁雲霧顧爾羣
克如培塿軍中大
將漢武侯氣吐虹
霓橫素秋七擒七
縱平其酋殺氣慘
淡空中收羣氓起
墟出方物蒟醬苴
焉隨旄牛蠻語侏
儻若禽鳥笑聽華
言無諳曉縱橫跋
扈無尊卑翻覺王
臣眼中小回首令
人憶中國拔劍高
歌倚天立碧雞蒼
蒼元氣濕梁王宮
殿爲荆棘鷓鴣朝
鳴狐夜集金滿床
頭總何益不如一
醉杏花村濯足昆
明看山色

登曠怡樓

巡撫 鄭 顥 錢塘

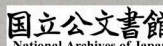
上人棲迹雲霞中樓居背倚青芙蓉映簾花木四
攢遠深幽雅稱金仙宮古聞滇陽擅佳麗五華特
秀西南叢滄波遠引勢吞吐城闈俯瞰烟溟濛樓
臺萬井互參列浮圖百尺高凌空面前岡巒總奔
赴嵯峨宛若君山峯

羅漢岩

李元陽 太和

湖上飛岩映波綠石壁插水山無足艤艇躋攀到
上頭下見湖光洗寒玉寒玉洶湧動席前二十萬

頃涵雲烟冥冥一鶴飛不去天際廻翔似有緣我
聞羨門與倥佯常騎皓鶴凌茫然得無知我有奇
骨將期汗漫遊先天須臾鶴去天雞唱長風吹予
度層嶂路絕頻經海鷗巢袂輕不用仙翁杖岩際
高低刻應真遊客何人是後身悵望雲軒久延佇
六合有盡秋無垠古來賢達更何在唯有此山長
不改把酒臨風酌白雲浩歌一曲聲翻海聲翻海
非世情蛟鰐鯤鵬總失驚走卻海若與山精融融
灑氣虛空窄何必天台訪赤城



翠盆水

李元陽

谷響人言溪路長
溪源未到覺泉香
三盆疊落淨於拭
崖根瀉玉迸成漿
潭心麗石明翠羽
精英彷彿碧釵股
卽非玉女洗頭盆
且是仙人石鍾乳

霽虹橋

楊慎

織鐵懸梯飛步驚
獨立縹緲青霄平
騰蛇遊霧摩氛惡
孔雀飲江烟瀨清
蘭津南度哀牢國
蒲寨西連諸葛營
中原回首踰萬里
懷古思歸何限情

蘭滄江

忽按黃中 遂昌

蓬婆之水下星峽
怒濤直撼馮彝宮
鐵柱齧蝕銷飛蜃
石壁突兀撐晴空
博南初度歌猶怨
諸葛重來路始通
江霧霏霏江樹暝
飄飄疑是躡天風

花橋乘月

江必東

惻惻月照花橋河
蕭蕭馬踏叮嚙坡
林風吹衣寒氣多
奈此歲暮官忙何

點蒼山

僉事童軒 鄱陽

點蒼山色何奇哉
芙蓉朶朶天邊開
嶙峋直上九千仞
俯視羣岫皆倍蕾
夸娥不能移巨靈
不能劈

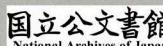
南風十日吹不平但見雲開橫鐵壁琪花瑤草四
時閑此景彷彿非人間千年老雪消不盡龍湫六
月生陰寒我欲乘風升絕頂倒控蒼虬凌倒景黃
鶴仙人手可招咫尺蓬萊五雲境

玉局寺 董 難 太和

杜鵑枝上春可憐杜鵑聲裏雨如烟萋萋滿目芳
草碧杳杳一髮青山懸忽悲隴麥客遊次却憶棟
風花信前惆悵池塘綠陰樹驚心一曲南薰絃

紫溪山 俞汝欽 楚雄

陟重岡入盤谷幽奇別有神山窟轉危磴登層臺
爽氣直從風雨來十里蒼松萬竿修竹怪石嵯峨
虎豹蹲古湫滂瀆龍蛇伏野花爛熳好鳥間關遠
峯拱揖碧水潺湲境勝地偏人不到乃有谷伯子
弄丸于其間旭日當樓方牀睡起無累故欣有得
輒起閒對朝川之圖靜觀涑水之史或採藥於嶺
外時垂釣於溪邊閑藉草而命酌遂枕石而獨睡
牧笛朝來樵歌暮往既泯世紛復絕塵想忘形宇
宙之中寄傲羲皇之上居奚宜莫如春千峯改色



百卉新揮塵老僧肅作禮載醪村叟醉相親又奚
宜莫如夏無蚋無蠅事亦詫梅雨中宵洒樹間松
風一枕來窓下霜林五色忽逢秋岑寂空齋萬感
休試向青天搔首問臙臙皓月每當樓冬可賞更
有雪一夕林巒皓且潔不觀造化工豈識人爲拙
開門却憶袁安貧臥澤仍懷蘓武節山中風景四
時佳有詩堪詠酒堪賒過隙幾曾驚歲序憑軒時
復飽烟霞吁嗟紫峯之可居有若此更莫沉浮於
閭里驅逐於天涯君不見陸渾元德秀匡廬劉疑
之雅懷原與溪山宜坦彝高潔真吾師長嘯起携
如意舞莫嗟生晚不同時

天生橋觀瀑

巡按毛堪直隸

天生片石不盈尺橫放山腰接山脉側身仰望點
蒼高俯瞰懸崖如斧劈一隙中飛萬斛珠千層雪
浪紛如席梅花點點襲人裾錯落瑤華良可惜馬
過峻坂鳴蕭寺旁晚行人多辟易變幻神奇那可
常茲山終古無今昔我來對此融心神颯颯清風
生兩腋劃然一嘯四山開浪湧波濤天地拆徘徊

此際信雄哉萬里驅車何太迫靜觀造化豈人工
吁嗟久矣爲形役黃石空傳佐漢書商山詎假安
儲筭諸葛層城自古奇不及天生一片石吾儕擾
擾亦奚爲水活山空魚鳥適閑來携酒坐橋邊逢
着樵夫且對奕

遊雲津洞

廵按李本固汝南

丈夫義氣凌高秋飛行八極隘齊州匹馬西南天
際頭貪奇到處爲冥搜昆明之左巖山隙中有仙
窟結蜃樓神藏鬼呵誰敢求我來始得撮其幽洞

口倒涵丹水流長橋天矯偃蒼虬振衣前度恣彝
猶森森石笋排戈矛側身一罅偃而僂手闢洪濛觸
不周別有天地非人謀列炬大詫爭先投奇奇怪怪
爛不收萬頃芙蓉翔鷺鷗百寶流蘓控玉鈎千絲
瓔珞懸燈毳琪花瑤草紛相糝石髓天漿肯且柔
瓌璋陸離眩人眸煙光繚繞紫雲浮髣髴洪崖拉
浮丘騶駕白鹿與青牛鸞回鳳舞彈空篌步虛歌
來音韻道恍疑凌風到十洲俯看塵世如蜉蝣洞
天深處水悠悠欲往從之道阻修恨無太乙蓮葉舟

雲南通志 卷之二十一
四顧蕭然不可畱卻尋歸路吟且謳此日眞成汗漫
游散髮箕踞倒玉甌劃然長嘯山鬼愁神仙本是
英雅儔蓬萊清淺不盈杯醒齷富貴安足籌棄之
於我如浮漚向平婚嫁幾時休松風萬壑來颼颼

星回節

失名

滇中六月廿四日燒松火雲光霽霽脂流滿地香
徹天萬家鐘磬聲寒栗輟春罷市虔祭賽生啖牛
羊口血溢云是當時六詔強九十九部蠶食亡同
姓六人齊稱王犬豕寧保鴻鴈行鄧賧詔王推豐

咩浪穹施浪稱三浪中惟鄧賧差仁柔夫人慈善
禮法優奸雄叵測皮羅閣笙歌召會松明樓脫簪
牽裾不得畱鐵釧約臂紅淚流阿奴火攻酒半發
炎鳥夔煨飛神丘殘蛾埃煤一簞掃精鋼融腕遺
骸收賂來琴瑟同心結謾許同衾誓同穴祗連塚
土血流霞娘子軍旂光奪雪死守何異巡遠堅忍
餓甘共夷齊潔南詔羞慚心尚存妃封寧北城德
源至今生氣凜白日赤龍黯澹風烟昏一炬摧殘
萬劫灰瓊瑤臺上招星廻亦敢舉火竟生食及燔

談助夫人哀喋血誓嚙仇讐肉生吞活剝遍山谷
烟林白鷗湘江龍寒食競度中外從不謂蠻烟炳
星日令節直追前賢蹤吁嗟夜郎牂牁化日餘貞
禽羽族猶堪書後宮寵冠晉羊后司馬家兒笑不
如

本朝

庚午十月遊黑龍潭擬古

范承勳

陘山蜿蜒來西蜀奔入滇雲頻起伏赤磧灰堆亘
千重昆明萬頃環城綠欲從盤龍探上流殘荷衰

柳度田疇鹿暘積穫高於屋老農擊壤歌有秋賓
從攜琴踵相接九十九泉一日涉荒郊狐兔已無
蹤鞦韆勒馬看紅葉白龍潭復黑龍潭真人朝帝
龍爲驟乞封還來臥茲窟雲雷曉夜停天南道人
出自長春院詔詔呼龍與人見麥盆在手白魚跳
何物悠然遊水面世人訝爲老龍孫紛投香餌總
不吞雙眼射波光吐日黃雲湧水何汙汙滇中神
奇不勝載邪龍挾雨白晝晦此間神物獨精靈能
將大地沾汪濊我爲醜酒酌老龍鼓琴潭面吟山

松振衣更欲向千仞直踏雲頭五老峯潭中山水
陰陽剖觀極分明有五叟迢迢攬轡望京華仗劍
天邊依北斗

碧曉書院詞吊楊升菴 并序 巡撫 田雯 濟南

楊升菴先生者新都才子世廟名臣溯家學之
淵源以正叔考亭自守爭朝端之典禮與君實
禹玉同歸父也解組明農子乃抗辭仗節哀號
徹殿陛幾致空朝謫竄赴蠻荒何愁萬里真國
家養士之盛斯臣子守義之榮彼始以尊親爲

辭亦曰誰無人父而究致豐禰貽誚豈繫古有
典章在豐嚴亦復何心卽張桂不虞至此嘆老
夫其耄矣編摩於憂患者七旬望君門以遠兮
教澤則浸淫於六詔酒旗戲鼓流浪餘生剩水
殘山品題到處豐才奮遇著嘉名於蘭臺石室
之編敗壁頽垣畱遺跡於蔓草荒烟之際惟我
蘓公范先生采風問俗吊古興懷憶左順門跪
伏之秋正高王父共事之日永言祖德當年之
丰采誰同撫此芳蹤先世之忠貞死覩恍風流

以如昨寧云前代之遙對榛莽而堪憐尚有毛
 公之字人稱並美德固有鄰以彼二百餘人為
 始為終非無翻覆之子豐坊亦在內獨此西南荒徼
 一生一死羣傳激烈之名時滇人毛玉被杖病創卒惟遺教
 之在人久立祠以風世山川如故依然爭流競
 秀之觀廟貌安存不無世遠年湮之感芟其蕪
 穢爰復新之薦以蘋蘩為可繼也地仍雞麓因
 夢魂所熟流連顏以碧曉借題贈之畱舊額升
為毛氏別廬會名之碧曉君子之澤未斬滇人之慕尤長死

者有知神其永戀望青雲衣今百世豈有離憂
 遇瀋陽公子九京亦應含笑典型不朽功德滋
 深用綴篇章聿伸仰止

棵風蒨露哀牢疆山川瘴癘難禁當新都公子老
 成客孤臣萬里堪悲傷年七十二金雞杏白頭搖
 落西南羗當時世廟議大禮撼門痛哭千夫強仗
 節抗疏言矯矯手觸蠱尾投蠻荒程頤不作朱熹
 死今昔濮議誰斟量先生云臣所執者程頤朱熹之論大禮未定
 大獄起批鱗折檻空激昂聰蕙諸人耻同列詎知

作俑來豐坊

先生云學術不同議論亦異臣耻與尊等同列

明堂秋饗復

聚訟餘毒林甫爭拍張

謂分宜也

嗚呼先生遂不返箒

酋洞獠羣相將木弩含沙火雲熱天教老噉紅檳

榔吳粉傅面兩丫髻簪花擁伎何徜徉都盧倒吹

潑醉墨燹兒觀者如堵墻白狼噉眦烏爨弄百斛

文鼎非尋常雷碾光焰雷南詔好手濃煎班馬香

用黃山谷語

我撫殘編羅几案如嗅艾納兼都梁藻彩

標格稱絕調矧于大節尤堂堂海庄故墟碧雞麓

猩猩白晝啼書倉巾杖逍遙鬚眉古圖畫遺像生光

鏗笳檜一徑夾流水菊乾楓落寒雲僵潮州儋耳

同一轍祠廟蠱蠱摩青蒼小子作蠶自裹縛形骸

枯槁眠黔陽焉得升階更剪紙招魂歸送蠶見鄉

高吟幻夢誰憐旬杲杲冬日朝在房

先生詩云遙想生還成幻

夢縱令死去有誰憐
月令十月日在房

護花山房

范承勳

吾於泉石有奇緣邂逅名花豈不然看花直到海

之濱靈苗一種芳且妍戕之者人護以天天乎人

敢與爭權倘從石淙出螳川便營菟裘將老焉

登太華山寺

山舊寺兵後頽廢 制府大司馬范公鼎建莊嚴撰太華紀勝

刻鬟鏡軒中

丁 焯

我昔曾經西華嶽三峯秀削森如斲玉女明星插
漢高芙蓉去天纔一握蹉跎無計恣躋攀攬轡狂
歌神齷齪竭來慎海已三年今朝乍陟太華巔入
門雙眼眩丹碧應真龍象方新鮮珠宮結構仗節
鉞隱然福地需名賢振衣直造諸天境漱灑湖光
開萬頃是時過雨洗烟鬟西子新粧臨鏡覩漁杖
釣艇亞蒹葭彝猶不礙鷺鷥靜翠鴛金馬送青來

紛綸誰暇窮要領落日澄波散綺霞激湍駘蕩驚
龍蛇盪胸奇景渺難狀憑闌拊掌徒吁嗟吁嗟兮
苴蘭素號僊靈窟開闢何人爲闡發子長空自傳
西南忍使名山終汨沒摩挲碑版嘆高文葛巾欲
帶昆明雲擬搨銀鈎千萬紙寄與域中禽向共知
聞臥遊勿忘太華美作配顥靈從此始

登太華山次鴈水家兄韻

丁 焯 晉江

太華山勢何嶽嶽元氣淋漓謝雕斲扶筇直躡最
高崗萬壑培塿歸掌握扶闌四顧心眼開笑指塵

寰真嶮巖丹樓締造自何年玉薨珠網穹窿巖老
 僧捐客鐘磬寂繡佛趺座旛幢鮮布金誰施不住
 法留帶允藉中樞賢坐久漸忘浮世境汪汪昆海
 澄千頃碧雞倒影炫葱龍宛映湘娥看黛靚葦藜
 亂處浴鳧歸漁逐吹時歌鳥靜迴風度雨散長虹
 紛紛濕翠沾衣領微茫城市隱煙霞夕景催人赴
 壑蛇叱撥驕嘶愁路遠徘徊殿閣徒咨嗟興來猶
 欲窮月窟鸞鶴蘓門清嘯發深霄好宿贊公房起
 看魚龍潛出沒他時擬學宗少文四壁滿繪滇池

雲位置茲峯茆屋裏撫琴動使山靈聞中原流峙
 休尚美陸賈南中記方始

歌行

唐

軍中行路難

駱賓王

君不見封狐雄虺自成羣憑深負固結妖氛玉璽
 分兵徵惡少金壇授律動將軍將軍擁旄宣廟畧
 戰士橫戈靜彝落長驅一息背銅梁直指三危登
 劍閣閣道迢遙起戎樓劍門搖曳俯靈丘邛關九

折無平路江水雙源有急流征役無期返他鄉歲
月晚杳杳丘陵出蒼蒼林薄遠途危紫蓋峯路澁
青泥坂去去指哀牢行行入不毛絕壁千重險連
山四望高中外分區宇彝夏殊風土交趾枕南荒
昆彌臨北戶川原饒毒霧溪谷多淫雨行潦四時
流崩崖千歲古漂梗飛蓬不暫安捫蘿引葛陟危
巒昔時聞道從軍樂今日方知行路難滄江綠水
東流駛炎州丹徼南中地南中南斗映星河秦關
秦塞阻烟波玉春邊地風光少五月瀘川瘴癘多

朝驅疲斥堠夕息倦樵歌向月彎繁弱連星轉太
阿重義輕生懷一顧東征西伐凡幾度夜夜朝朝
斑鬢新年年歲歲戎衣故灞城隅滇池水天涯望
轉積地際行無已徒覺炎涼節物非不知關山千
萬里棄置無重陳征行多苦辛且悅清笳梅柳曲
詎憶芳園桃李人絳節紅旗分日羽丹心白刃酬
明王但令一被君王知誰憚三邊征戰苦行路難
幾千端無復歸雲憑短翰空餘望日想長安

天威行

顧雲

蠻嶺高蠻海濶去舸廻艘投此歇一夜舟人得夢
 閒草草相呼一時發颶風怒起雲顛狂波濤擺掣
 魚龍殭海神怕急上岸走山靈股慄入石藏金虵
 飛伏霍閃過白日倒掛金繩長轟轟礪礪雷車轉
 霹靂一聲天地戰風走雲開始望看萬里有天才
 四片車遙遙馬闐闐平如砥直如弦雲南八國萬
 部落皆知此路來朝天耿恭拜出井底水廣利刺
 開山上泉若論終古濟物意二將之功皆小焉

滇池赤藤杖歌

韓愈

赤藤爲杖世未窺臺郎始攜自滇池滇王歸宮避
 使者跪進再拜語盟咿繩橋挂過免傾墮性命造
 次蒙扶持途經百國皆莫識君臣聚觀逐旌麾共
 傳滇神出水獻赤龍拔鬚血淋漓又云羲和操火
 鞭暝到西極睡所遺幾重包裹自題署不以珍怪
 誇荒彝歸來奉贈同舍子浮光照手欲把疑空堂
 晝眠倚牖戶飛電著壁搜蛟螭南宮清深禁闈密
 唱和有類吹塤篪妍辭麗句不可繼見寄聊且遇
 分司

蠻子朝

白居易

蠻子朝汎皮船兮渡繩橋來自嵩州道路遙入界
先經蜀川過蜀將收功先表賀臣國雲南六詔蠻
東連牂牁西連蕃六詔星居初瑣碎合爲一詔漸
强大開元皇帝雖聖神唯蠻倔強不來賓鮮于仲
通六萬卒征蠻一陣全軍沒至今西洱河岸邊箭
孔刀痕滿枯骨誰知今日慕華風不勞一人蠻自
通誠由陛下休明德亦賴微臣誘諭功德宗看表
知如此笑令中使迎蠻子蠻子導從者誰何摩挲

俗羽雙佷伽清平官持赤藤杖大將軍擊金吐嗟
異牟尋勞尋閣勸待勅召對延英殿上心貴在懷
遠蠻引臨御坐近天顏冕旒下垂親勞徠賜衣賜
食移時對移時對不可得大臣相看有羨色可憐
宰相拖紫佩金章朝日唯聞對一刻

元

過金沙江

李京

雨中夜過金沙江五月渡瀘卽此地兩巖峻極若
登天下視此江如井裏三月頭九月尾烟瘴拍天

雲南通志 卷之二十九 三十一
如霧起我行適當六月末王事役人安敢避來此
滇池至越嶲畏途一千三百里干戈浩蕩豺虎穴
晝不荒寧夜無寐憶昔先帝南征月簞食壺漿竟
臣妾撫之以寬來以德五十餘年爲樂國一朝賊
臣肆胸臆生事邀功作邊隙可憐三十七部民魚
肉豈能分玉石君不見南詔安危在一人莫道今
無賽典赤

明

煥山玩月歌

王景常

判山山上秋月明判山山下秋水清道人持盃待
明月氣壓太華吞滄溟姮娥靚粧倚碧井照見琉
璃幾千頃興來吸盡金叵羅舞袖徘徊弄枝影

武定獅子岩

郭文

何年竺國青後猊奮然掣斷黃金羈天龍聽法不
暇捕躍來萬里西南陞化爲千尋之異石至今鬣
鬣青離披千林松響訝哮吼半巖雲動疑奔馳勢
凌羣山總獸伏獨有碧雞金馬爭雄奇神僧佛容
作狡獪特以招提鎮其背霜鐘月磬昭不醒吐霧

雲南通志 卷之二十九
吞霞騁光怪山林疑是給孤園樓閣幻成金色界
寒飈吹處愈生威旭日臨時倍增態我來未敢輕
笑談只恐驚騰向雲外

惡氛行

楊慎

金碧山前惡氛起賊馬來飲滇池水城西放火銀
漢紅炎焰塵頭高十里兩重日暈圍白虹萬家你
首呼蒼穹相顧慘然無顏色嗚呼寄命須臾中賊
徒渾幾個枕戈臨水臥我軍屯北門分明不敢過
土酋脅盟來索官城上無言騎堞看父老倉卒雙

涕泗細說去冬尋甸事絃急柱促柄倒持首禍今
朝竟何自堂堂之陣誰主兵喁喁公等皆儒生賊
來不肯令出哨賊去但解擡空營豈無雄武士奮
身思一決咫尺轅門不敢前怒髮衝冠氣填咽况
聞千金逐日費連月公儲已傾竭土官抄掠盡村
園升天無梯地無穴熙皞閭閻踰百年太平官府
真神仙紫微迢迢華蓋遠虛將獻朴威窮邊邊隅
一旦紛解死暗鳴變作擊拳者暗鳴擊拳爾奈何
君不見建武年中任校尉又不見開元年中張虔

陀

臥月引

楊慎

昆明池上逢錢郎青雲為衣白霓裳手持寶月金
 仙傷口誦明星玉女章自言五華峯上住夢遊方
 丈瀛洲路馭風學霧雨無心惟愛月葦籠海樹少
 年名姓懸月中老去猶充修月戶宋家仙人名無
 忌持斧吳剛作仙使下界愛月升高丘步虛一聲
 龍白頭何如行葦臥明月你看銀河天倒流翳鳳
 驟鸞過北斗炤景煌煌酌天酒白兔為脯桂作薪

笑招吳宋兩仙人老蟾踏翻醉不醒嫦娥起舞榆
 花春

臨安春社行

楊慎

臨安二月天氣暄滿城靚妝春服妍花簇旗亭錦
 圍巷佛遊人嬉車馬闐少年社火燃燈寺埒材角
 妙紛紛至公孫舞劍駭張筵宜僚弄丸驚楚市場
 柳藏鴉白門晚梅梁栖燕紅樓遠青山白日感羈
 遊翠竿清樽詎消遣宛洛風光似夢中故園兄弟
 復西東醉歌茗芋月中去請君莫唱思悲翁

觀大理武安王畫壁歌

楊慎

壽亭侯廟蒼山旁金生畫壁真擅場只今一百五
十載火旗雲馬神揚揚古來好手吾能說開元之
中三昧絕左衛將軍李思訓右丞才子王摩詰金
生動筆思王李古法不廢今罕比何時放遣來滇
水尋奇亦遇蒼山址乘興歛然掃秦壁蛟龍抃舞
長風起千年戰功猶昨日颯爽英姿爛不死想見
解衣磅礴時寂寞後代覓心知蛛絲垂網日凋壞
賞者何人護者誰翻嗟古來才士蕪沒亦何限感

慨爲爾擊節生遙悲

海風行

楊慎

蒼山峽束蒼江口天梁中貫晴雷吼中有不斷之
長風衝波動林沙石走咫尺顛崖迴不分征馬長
嘶客低首我行其野歲仲春春寒野陰雲物屯病
骨凌兢坐自躓欲去未到先愁人山靈相假若有
神纖蘿不動停颺塵鳴鳥聲樂旅顏破僕夫笑語
龐眉伸翻思往昔蘭臺直披襟會奮雌雄筆金門
玉堂遠別來景差唐勒長相憶飄蓬落雨向南荒

憔悴華榮寧有常不學回風悲屈子江邊愁結菱荷裳

寶井篇

楊慎

彩石光珠從古重窈窕繁華急玩弄豈知兩片弱雲鬟戴却九彝重譚貢寶井會聞道路賒蛇風蜃雨急天涯馳傳千羣隨嫖姚披圖萬里逐輕車君不見永昌城南寶井路七里亭前碗水舖情知死別少生還妻子爺娘泣相訴川長不聞遙哭聲但見黃沙起金霧潞江八灣瘴氣多黃草壩連猛虎

坡徧茅相野甘芝寨崩積浮沙曩轉河說有南牙山更惡帽頭漆齒號蠻莫光搖戛燈與孟連啞瘴須臾無救藥莫勒江傍多地羊隊隊行行入帳房紅藤纏足詔法女金葉填牙緬甸玉回首滇雲已萬里寶井前瞻猶望洋紫刺硬紅千鎰價真贗入眼無高下得寶歸來似更生吊影驚魄夢猶怕吾聞崑崙之山玉拂鵲慶雲之地金擲龜安得仙人縮地法寶井移在長安街

苴力橋垂柳篇

楊慎

靈和殿前艷陽時忘憂館裡光風吹千門萬戶旌
旗色九陌三條雨露姿蒼涼苑日籠燕甸縹緲宮
雲覆京縣芳樹重重歸院迷飄花點點臨池見臨
池歸院總仙曹應制分題競彩毫詔乘西第將軍
馬詩奪東方學士袍金明綠暗雷烟霧舊燕新鶯
喚朝暮只知看黛爲君顰宵信腰肢有人妬從此
沉淪萬里身可堪憔悴四經春支離散木甘時棄
攀折荒亭委路塵搖落秋風上林遠婆娑生意華
年晚鴈斷關山明月樓一聲橫笛清霜坂

石門山行

李元陽

石門倚天千仞青花源崖夾春冥冥芝墻瑤洞杳
莫測羽衣金節藏仙靈仙人乘鸞從此去石扇千
年豕不肩上有五城之絳闕雨暘祈報稱明馨我
來窺門入不得遙尋石磴迂遊軒須臾得到洞天
上拜謁虛皇禮列星萬丈鐵崖無尺土溜泉直落
聲丁丁清冥下視不見底白晝倏忽生雷霆綠潭
翠壑有龍臥岩房石室穿鼯鼯白鷗紫燕自嬌好
奇花秀木何娉婷天生石槽釀碧水盪沫靜者談

黃庭援藟捫蘿興未極五梯回首十梯停登高縱
觀日已夕玉笋三峯破天碧白雲千頃盡遮山不
見人間塵土迹便當從此訪蓬瀛手接浮丘醉金
液

青華洞

李元陽

青華洞深且密神工融鬼斧劈茫茫空壤間此理
不可詰無乃混沌初闢時浩氣噓泡成幻質生平
有奇膽力壯一覽徑造無怵惕沿苔捫石豈容已
宛若風雨投暗室虛幽極處明自生時復有竅見

天日袪昏破晦露真機萬態千形難盡迷蛟龍騰
鳳凰馱麒麟遊虎豹逸有如神僧跏趺面雪峯牛
鬼蛇神獻奇術又如指石石成羊繞劍風雷怒仍
叱探幽歷險妙能窮一一收覽歸吾筆山靈合斂
藏陰怪已消黜乾坤正氣常在茲鎮靜天西自無
極行行洞口更升顛笑看扶桑紅日出

臥月引

張含

青山吐月月影流檻輝堂白枕簟秋南國佳人愛
新月月上每上昆明舟臥看北斗伴銀漢李白庾

亮同神遊清宵吹笛蠨螸塞黃昏採芳鸚鵡洲蛟
龍窟宅鼉鼉峽珊瑚作樹蜃作樓斗牛宮中一回
首月光照耀金波浮周生對月月轉笑凌空累筋
何足道月光偏愛愛月人玉塵金樽發孤嘯素裊
幽魄石鏡通鶴嶼鷗汀側烟棹清輝夜夜伴長庚
紅顏一去白髮生遙瞻玉兔烏紗落橫槩扣舷非
我情素華散采縈文練烏鵲驚飛江水平興豪痛
飲不知量百壺倒盡還須傾古來仙子復誰在形
影寂寞垂空名飲中八公甫也何萬古與月爭光

明

寶石謠

張含

成化年中寶石重私家暗買官家用祇在京師給
帑銀不索南彝作琛貢林寶石家海內聞雄商大
賈集如雲勅諭林家避科道恐有彈章皂囊到自
從嘉靖丁亥歲採買官臨永昌衛朝廷公道給官
銀地方多事民憔悴民憔悴將奈何驛路官亭虎
豹多欽取旗開山岳搖鬻男販婦民悲號到今一
十四回內涕淚無聲肝胆碎成化年嘉靖年天王

明聖三皇肩獨憐絕城邊民苦滿眼逃亡屋倒懸
屋倒懸不足惜祇為饑寒盜賊起山川城郭盡荒
涼紛紛象馬窺封疆窺封疆撼邊域經年日月無
顏色杞人憂天天不顧濁醪大醉明詩亭

渡潞江嘆

副使劉節 大庾

山高高石齒齒細雨寒風江瀾瀾黃芽短樹啼鷓
鴒歲晚行人行不止吁嗟乎平生志願百不酬歸
去來兮吾老矣

泛舟歌

參政朱應登 寶應

澂江江波翠蕭爽扁舟遠泛臨江上烟消日出意
興殊牙檣捩柁平如掌南方嚴冬氣仍煖馮彝擊
鼓同歡賞山黛石碧透迤開蘋花荇葉參差長水
鷗啣魚時出浦宿鷺將雛不驚榜白雲不動青山
移四面合杳排銀榜須臾長風起天末寒氣颼颼
振林莽驚濤駭浪倏怒號神龍錦鯉分來往人事
憂樂頃刻異世事浮沉足深想憂樂浮沉那可哀
且將新酒溢金杯長江西南入交趾馬援征行安
在哉幾多掀揭回頭少古今偉絕俱塵埃江流不

雲南通志 卷之二十一 藝文九
三

管古今事明日江頭人復來

昆明池歌

巡撫 顧應祥 長興

昆明池延袤數百里千山萬山直自崑崙來諸山之
水滙于此相傳其水顛倒流滇池之名由此始
左有金馬山右有碧雞峯瀾漫浩瀚渺無際但見
洪濤巨浪日夕排蒼空青天忽驚白日起霹靂振
撼蛟龍宮天吳水怪九首八足不可以名狀時復
出沒於其中有時風恬波浪息一碧萬頃開青銅
其廣也如此胡爲乎不在九域之內不得與五湖

七澤相爭雄神禹治水跡不到穆王八駿難爲窮
漢王鑿池徒髣髴王褒將命何匆匆唐宋以來各
僭攄聲教不與中國通天開景運聖人出一掃海
內羣邪空五服之外更五服俛首授命歸提封侏
儻椎結之類吾不知其幾千萬種禮樂不異車書
同渺余生當全勝日觀風雨度乘青驄古來多少
豪傑士局于偏安之世不得一洗瑰磊胸百年過
眼一彈指得此勝覽真奇逢振衣獨立太華頂狂
歌目斷孤飛鴻

三石篇

督學 張佳印 銅梁

大滇以西三巨石錯列荆榛對孤驛文彩天開海
 嶽圖面面晶光盈十尺吁嗟此石生點蒼云誰置
 之古路傍停車顧盼日將晏僕夫語罷泣數行往
 年天子新明堂厥材萬國爭梯航燕山之石白勝
 玉何來此物勞要荒守臣當日功名函檄書夜飛
 人屏息程途初不計山谿男婦徵傭無漢蕪鞭石
 難尋渤海神鑿山誰是金牛力那許終朝尺寸移
 積屍道上紛如織中興令主堯舜資一蒿聖德超

茅茨天門萬里竟不知幾使黔南無子遺君不見
 旅葵古訓老臣策蒟醬雖甘亦何益三石硿硿風
 雨深千載行人增嘆惜

石屏歌寄王元美

張佳印

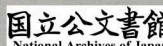
碧雞西去洱水長一十九峯俱點蒼巨靈笑攬芙
 蓉氣叱咤天工抉混芒五色氤氳奮萬象珠岩片
 片皆文章世人往往入雲窟斷霞削玉千峯出指
 掌居然海嶽圖真形不數丹青筆若有人兮隔滄
 溟滂蕩秋波似洞庭側身東望暮烟紫何以報之

錦石屏石屏石屏產南服萬里隨君坐空谷雲母
缸霓徒自高零陽雪浪非其族有時寒碧吹江濤
酒酣夜半歌獨漉若將此物比昆吳便鑄雙龍隱
魚腹

寫韻樓歌 舉人吳懋太和

銀峯翠閣青天上紫霞仙落標青嶂上帝揀作仙
人居碧雞金馬遙相望玉堂仙客楊夫子天與足
下乘雲履朝醉白玉京暮憇昆明水昆明點蒼復
千里龍吟虎嘯兩山裡幕府干旄北道賢杜陵新

檻壓江烟玄亭亦在芙蓉裡畫拱遙凌疊嶂前詞
客頻揮五色毫鸞箋千帙續離騷滇山雨色獵秋
兔滇渤長鯨驅硯濤曲隄烟柳春愁重湖影射樓
樓欲動五華倒映湘簾秋金碧飛來挂晴棟湘簾
晴棟不勝春江柳江花寫句新百年誰識凭欄意
萬里還同聽笛人憶昔點蒼山下題詩處崑桂團
團滴香露花洞空濛紫翠房銀虹宛轉天橋路垂
霧鬟娃逐彩鸞瓊臺玉宇絳雪寒翠羽美人拈玉
珩綠玕萬樹吟旃檀旃檀樓俯香石欄鳴玉麝丸



供點翰染雲天女散瑶華剪水瀛妃拂秋練秋練
瑶華冷繡文墨光漬浸金絲裙珊瑚鈎下歌明月
翡翠屏西牽碧雲碧雲迢迢隔滇海翠水藍橋頻
憶君君不見絳河下與玄波通巨鰲首戴三千峯
須臾一度八千歲靈物化作雙芙蓉芙蓉五色斷
天秀中有金碧神人宮才子朱軒頻悵望仙人赤
斧屢相從金蟾一去豈再得玉杵已化難重逢昂
昂楊夫子甲世而出羣爲空曠代斯文嘆廖廓清
時大雅開鴻濛皦如清廟絙朱瑟曩如綠水吟孤

桐灑如羅浮萬樹照古月淒如洞庭千里叫征鴻
森如水車雪柱千巖廻爛如錦樹珠林萬谷重茂
林著作屢充棟詞賦不數三都工龍鸞科斗逼史
籀八分飛白凌蔡邕威遲白鳳吐文彩點續山水
增秀雄公本天人遇塵世名山今續舊遊踪不然
何以朝金碧暮蒼渾白頭流滯老南中至今點蒼
山下花如昨玉樹凌風吐紅萼翠磴猶蟠紫芝壑
銀淙上挂青蓮閣明月窺簾引春酌石藤飄飄翠
垂幙山雪山雲非寂寞還攜采鸞駕黃鶴

和垂柳篇

參議 徐中行 長興

滇南二月春風暖處處陰濃青不斷長條拂水雨
新晴短葉籠烟日始旦萬縷千絲遶岸齊飛花飛
絮畫橋西雲來晚靄章臺路月落淒迷灞澗隄章
臺灞澗風光好燕語鶯啼惜春老無奈閨人怨別
離更令戎客傷懷抱成都才子玉堂仙萬里投荒
年復年馬上逢春多感慨酒邊對景倍雷連韶華
倏忽不相待回首風光六十載惟有春光似昔時
楚雄山下烟如黛

九鼎山歌

副使 王士性 臨海

君不見巴西吳使君君家九峯號凌雲三峩隱隱
天際分又不見沅陵張仲子君家九疑隔湘水白
雲盡入蒼梧裏就中九鼎亦嶺岼五雲自昔稱奇
觀竭來選勝正陽九北風吹鴈天宇寬白衣望斷
黃花老落落落長松翠色寒疎櫺朗月照清夜大壑
噫氣搏林端燕壘蜂房嵌空碧清磬一聲天咫尺
秋旻欲化無羽翼仰頭好把雙星摘君爲我浩飲
我爲君朗吟烏帽籠頭吹不落杖底青山知我心

醉睨點蒼山上雪手撲飛花和酒咽

點蒼山歌

王士性

點蒼山高躡空連峯十九如掛弓峯峯流泉落澗
底下浸榆葉函山東高山積雪照人眼六月吹墮
隨罡風寒光飛翠迓馬首太陰顛氣摩蒼穹我聞
點蒼有奇石胡自山蒼石還白豈是陰崖太古雪
化作瑤華點空碧玉宇瑤樓亘終古影落榆河驚
水府驪龍弄珠蛟起舞吐炬燃天作風雨洪濤不
沒大鸛洲瞥然大地如欲浮四時變態更譎幻深

山巨澤良悠悠我欲乘風御列缺排雲直踏中峯
裂珊瑚出水月未高倦來且嚼山頭雪

點蒼山歌

張來儀

三山標海裔五嶽名中州安知金馬碧雞外乃有
點蒼千仞之神丘愚公有力不得移至今鬱鬱蟠
荒陬陰岩猶遺太古雪白石一化三千秋禹乘四
載堯爲憂窮源不過岷山幽穆滿驅車度黃竹瑤
池觴酒空淹雷秦皇東封漢西祀汾陰社首紛悠
悠惜哉茲山誰見收聖人開天四野一大開明堂

朝萬國九州之外更九州山經海圖不可極輪軒
四出如流星却是點蒼同內域我昔待詔金門前
送僧曾賦還山篇僧還空山席未暖我隨浮雲落
天邊此時回首望山雪其奈微纏相拘牽神官玉
女應笑我丹梯有路無由緣折蘭城頭逢使客官
似鄭虔頭未白自言本是山中人偶著儒經事文
墨世人號我章句師余心自許中林緇楞伽誦罷
無一語客至高談康樂詩金罇綠酒勸人飲於中
自嚼青楊枝明朝惜別還分手蘿月西風待君久

若過東林問遠師天上相逢還憶不聞道山中無
四時院院僧閒花滿谿李白東還定有日爲君拂
石留新題

點蒼山圖歌

江都

林如楚

吾聞點蒼名山乃在哀牢之北鶴川之東勢與碧
雞金馬相爭雄巋基盤礴三百里上架井絡摩蒼
穹帝遣蒼山君下鎮坤戶爲愚公夸娥有力不得
舉至今斬絕蠻彝中夕嵐朝靄窈窕而葱蘢錦屏
障斷西南風昇端十九峯一一肖芙蓉初疑翠鬟

雲南通志 卷之二十九
參差明鏡裏又驚睥睨連雲起巫陽十二九華九
嶽缺巒崎安足擬上有靈湫長寂寥琳宮寶剎山
之腰紫蒲仄岸人難掇殘雪深林寒不消四時龍
氣作微雨但覺颯瀝松泉飄奔流却投西洱海波
光萬頃堆瓊瑤赤崖玉案何麼麼有似數點青萍
漂誰令顧虎頭寫此白團扇可憐咫尺間攢峯如
眼見西曹隱吏懷仙客齋中提攜滿幽色翫之不
減點蒼石真山真水真奇瑰我昔對之心顏開今
朝把圖重嘆息始知靈根千劫凝真胎維嶽生申

變幻亦如此不爾那得藩宣爲翰才吁嗟乎名山
歲晚長崔嵬向平多累胡爲哉藜筇芒屨生塵埃
我無凌風翼矯首空徘徊會借擲金孫綽筆爲君
乘興賦天台

鎮南樓

鄧子龍

丈夫生世間豈爲兒女謀綱常七尺軀何不覓封
侯仗劍眼空天下事浩然之氣凌青霄百戰身披
數十痕手開雙石三奪稍義胆忠肝格鬼神叱咤
咆哮走雷電醉來解帶大樹眠詩成落筆揚雄辯

君不見滇南竭苦用兵遐天耳目遙金殿永平
夫少婦運多騰陽米貴彝金賤潞江初瘴鳥不飛
猛林舊壘烏欲啼曉傳露布晚報警平民疲困何
時醒願將一戰百蠻空笑譚顛倒乾坤整

狎鷗亭歌

同知 楊忠亮 石屏

入林林更密入山山更深鹿麕鶴子作儔侶此意
但恐塵囂侵昔人買山隨買斧採盡山頭子無取
而今山木交青葱况復明湖炤幽塢鑿磴通幽浦
結廬臨水濱橫披鹿皮褥側挂鹿胎巾牧羊與抱

犢灌園且躬耕無慮無營葛天叟不知不識帝堯
人堯時巢許不可面朝朝暮暮何所見深山故曲
武彝峯滄波映出廣寒殿且歌且飲樂如何一遊
一詠從吾便風惹松篁弄玉笙水侵荷芰戲鷓鴣
數聲鐵笛驚長夢一帖南華墮短檠夜識金銀如
蜃氣蚤收稅稻有尊羨海鷗較似蒲鷗樂野老不
與海鷗爭君不見漢時禽慶耽衡霍白恰芒鞋背
城郭烟霞泉石在膏肓冥鴻肯效藩籬雀君不見
晉朝酒德推劉伶鎮日藉糟復捧罌幕天席地醋

雲南通志 卷之二十一
衾枕醉後安知身後名登高泰山小飲河汪海窄
洗心洗不淨洗耳洗不潔芳菊漫開彭澤徑好花
徧放銅駝陌深深酌浩浩歌綠樹青山常不改年
年江上慣漁簑

烏蒙山

失篇名題

此山奇絕不可比鬱鬱蒼蒼孰能紀晦明幻化神
器潛讓帝艱難不到此山鬼啾啾木客號古藤絙
索垂猿猱山禽百韻隔雲木落日熊羆呼其曹路
斷吊橋懸怪石宛若青虹高萬尺懸幢度索越他

山颯颯天風吹羽翮烟霞不隔仙源深仙景渺茫
何處尋人似避秦雞犬近松根屐足蛩然音洞門
深鎖桃千樹山靈謝指桃源路翠觀岑青紫柏圍
鬼工鑿處心驚怖上有惠嫺清且滴天帝常來沐
浴此雙頭孔雀有千年白鹿麕鹿獨角長仙人酤
我長春醕一飲歡襟無處所仙詞瀏澆滌塵煩自
信仙緣吾與汝

登羅漢寺歌

督學 楊師孔 廬陵

誰鞭太古一片石縹緲下浸昆明坂巘岈突兀古

宿尊袞裳靜染天雲碧云自鴻濛入定來日月跳
波雙眼開等閒一坐三千劫風輪石火無纖埃攜
將托鉢置天涯一滴醍醐萬頃霞浩浩驚濤翻不
定毒龍靜制深無譁化城蘭若逗空見鬼斧擘雲
開素練紺殿璇宮青壁巢覺路天門爭一線俯瞰
虛無只見水白毫隱映空明裏鐘聲遠激海鷗心
峯陰倒幻蓮華蕊振衣卓錫搏空起跨鶴飛來一
萬里旋采松花醉紫霞指食石竅青泥髓悟來且
證酒中禪芥子須彌未剖前無縫法門何用地到

來彼岸不須船箇中消息向誰求海月初生水倒
流共君細話三生石羅漢峯高亦點頭

玉溪橋

雷躍龍

新興

試問溪橋古有無于今高插一虹孤蜃樓異氣浮
疋練銀漢長烟散曉珠雙鎖五雲巢翡翠倒流九
峽引蒼梧龍城歸騎爭笳鼓驢背詩囊自畫圖未
許濤潮逼近信宵教明月下平湖西南紀載誰相
似銅柱橫斜大海隅

昆池篇

雷躍龍

雲南通志 卷之二十九 三
漢家欲擬昆明池油幢繡鵠晚風吹于今池上波
猶潤枉度清宵鼓角時五更鼓角三更歇石鯨驤
首窺明月雕鳧畫鷁寂無聲十里芙蓉連夜發芙
蓉萬朶柳千條雙堤一鏡照花嬌三三五五菱歌
女暮暮朝朝燕子橋燕子橋南烟馥馥菴畫樓臺
水霧縠明霞水際鬱空蒼綠鬢青黛瀟湘竹瀟湘
昨夜雨茫茫不忿昆湖杜若芳日月悠悠閒出沒
溪山歷歷自笙簧笙簧奏罷長天碧晴雪噴厓螺
髻白太華峯頂揖桐君玉案山頭淹羽客羽客淹

畱玉案愁海風吹斷五湖秋膩香春粉栖黃蝶白
鹿青莎傍彩鷗彩鷗初浴清波暖荇帶蘅裳流艷
滿九十七泉瓊乳長五千萬頃瑤華短瑤華丹轂
會軒朱玉筍金蓮檻鳳雛遶遍碧屏仍霧鎖醉餘
紅樹倩烟扶烟扶紅樹嵐扶鶴露浥臙脂堆翠萼
四百八十寺雲橫飛來片片歸晴壑晴壑霏微帶
遠鐘曹溪鉢底臥蒼龍朱宮絳闕疑蛟室銀濤雪
浪拍虬松雪浪銀濤蘭蕙吐荻蘆瑟瑟珊瑚紫韎
鞞杯傳白苧村水晶簾掛桃花里桃花千樹武陵

溪否亦羅浮月底迷鴛鴦錦水秋光冷鸚鵡芳洲
曙色低芳洲錦水傷南浦十二峯西空暮雨解佩
江臯憶楚妃懷仙渡口思交甫渡口懷仙去不還
吹蕭人在野黃鸝我欲從之橫別渚微風落日水
潺湲君不見輞川圖鑑湖曲處士孤山梅萼綠又
不見潯江悄歸帆杳徒悲天際孤鴻遠何似泛星
槎歌窈窕銀河清淺寒光皎盈盈一水兩心懸年
年照徹湖天曉

本朝

龍潭曲

布政

彭而述

南陽

昆明城東北十五里小山數四古剎歷落老樹
蒼藤虧蔽雲日潭出其麓深綠無底岸有楊柳
孤祠頽然有龍其下偶同藩伯李嵩岑臬司崔
修菴孔守聶令諸子載酒來遊讀壁書感之爲
作此曲

盤渦沉綠深無底中有龍孫與龍子湧腥跳沫八
千仞陰風窸窣萬山岷蝸蜒敗壁血光紅靈旗白
馬塞虛空我冠長劍氣如虹左右環珮響玲瓏

葉珠被青驄綠粉掃天日光薄鬼火如漆照哀
壑池館楊柳人森寒黃昏翠幙入殘郭

其二

三韓鐵馬蛇鱗甲關嶺南來雷電雪昆明海水潑
天黑大家奔出緬甸國王侯落魄失枝梧或降或
走只須臾誓死倔強惟老儒攜妻抱子向天呼碧
潭復洄深難測琉璃堆成蛟龍室垂楊倒影走遊
魚一門大小入者七日屍浮水不流骨肉指爪
相網繆日月慘黧天地暗野棠青火衰草畔蛛網

遊絲纏舊壁破簷泉濕蟲浙瀝霜華缺月下鐘聲
時見陰魂結隊行

界魚石

推官張一鵠雲間

界魚石似瀉溝楚漢割然息戈矛青鱗白鯉各分
投奇峯挿天至今畱我從雲間歷滇黔山水奇觀
半九州何爲有此石突兀屹中流海門橋外烟波
滿甃巖石前解敞裘山爲樽沼爲酒蛟龍夜舞海
浪翻魚蝦帖然尋故道碌雲循吏天下才持杯進
酒相慰勞中間一亭屬余題絕似郎官湖脫藁酣

歌擲筆思李白星雲撫仙風浩浩

王總戎招遊香海菴

知府

顧下岱

二月仙臺楊柳陌將軍載酒同攜屐
春雨春風煖更寒桃花李花紅復白
錦帶瑠弓繫綺裘金鞍玉勒五花虬
帳前八百好鎗手深山虎豹生離愁
香海座上無生客新語迂儒亦岸憤
胡牀閱射共彈碁日暮苔茵再移席
行厨珍列酒氣濃健兒會獵前高峯
射鹿一隻致麾下割肉生啖何豪雄
隨意舉觴醉不覺催花流轉花滿握
半龕松月風冷冷

小院藥闌春濯濯曲水蘭亭久不開
東山歌妓無人推眼前春色誰為主
別後清流幾個來我醉隨君醒語佛
醒能擾人醉能逸紅玉重調十五弦
虎頭一醉三千日

青葙洞歌

督學

吳自肅

海豐

驅車驅車洱海旁盈盈一水烟微茫
嵯峨紺殿朝朝陽登樓遙望山蒼蒼
側聞古洞敲雲房躡屐從之心徜徉
古色斑剝飛青黃入門骨冷神清涼
後先然炬紛成行驚魂駭目呼媧皇
五丁巨靈開洪

皇朝通志 卷之二十九 六
荒能爲造化呈文章上真羣聖來仙幢錯落車馬
聞騰驤獅蹲虎踞形飛揚向人作勢爪牙張美人
隱隱芙蓉粧珊瑚叢架圍仙床氤氳石髓沾衣裳
鏗鞳互響聲鏗鏘前人畱句爭輝煌誰堪獨步誇
詞場我來四顧生徬徨吁嗟人世多面牆

白夫謠

吳自肅

輿夫輿夫生南滇盤雲渡嶺如登天羊皮覆背見
餘體面如菜色生煤烟徒步驚看痛欲絕况復有
物磨其肩晨興車過永平道老稚嘈雜來山前羣

持炊餅爭相餉呼兒呼父聲顛連又見往來行路
者驅同牛馬時加鞭吁嗟乎以貴役賤分應爾車
中我見猶深憐彼雖蚩蚩亦人子以賤虐賤胡爲
然

甘霖歌

侍即趙士麟 河陽

炎帝南巡駕颺車赤土灰山沸海涯不霑不濡民
望奢勢若倒懸空吝嗟失期東作可奈何幸得霽
霏足萬家金鏡弗耀千丈蛇火珠倒啣三足鴉倏
來霏霧烝毋遮倏來飛狃煽魑譁使君憂勞舒頽

尾使君引咎輯紅霞步向東浦及西巖清冷之淵
濺齒牙三沐三薰敬有奢龍伯驅魃引靈車須臾
寸合不焚豸商羊屢舞動鼓蛙雷輓電掣驚沙走
農夫荷鍤訟無呀綠玉平鋪清漲滿銀瓶橫注花
鬢邪旣感蒼昊鑒明德又祝彤廷降白麻稿者已
蕪焦者沃使君之賜定無差隴南饋饒有濁酒飲
酣拍手唱歛巴三賦無憂且有獲千箱萬箱總非
誇甘霖歌歌使君能爲吾民回颺車能使江神擁
雷車

秀山桃花溪行 闕應乾

清溪南山麓溪逕盤春谷桃花三十樹二月一芽
屋老樹花淡紅初葢赤如瞳顏色間相照碧柳搖
溪東我來看花怕花落昨夜大風吼雲壑尋到溪
邊問流水花片不曾遭風掠萬物榮枯各有天白
沙精澁小龍泉穿花樹底坐泉石眼空世俗便神
仙樹葉渡口落屋岡千花萬水飛春觴雙湖我已
具舟航望望江南思蒼茫

秀山古栢行

舉人 闕禎兆 通海

九年不見秀山栢滿地風烟天欲折蒼苔老幹獨
森森倒影元湖柯爛石鯨鯢橫縱已伏藏雷霆薄
擊空渺茫排高拔厚氣力足車蓋童童覆大荒半
身百尋流玉露旁枝萬子護空王文根只許棲鸞
鳳晚節誰同破冰霜丞相祠前悲杜甫漢家草木
風雲古天寶兵戈又千年寂寞黃鸝錦江雨惟有
秀山青不了撐霄扶漢長昏曉潭水蘿薜樹光寒
風磴幽香山月小忽聞空翠作龍吟矯若長虹不
可侵苦心澹顏存孤直悠悠萬古白雲深

雙湖蘭舟歌

進士 闕福兆 通海

今古來去事悠悠黃鵠高飛不迴頭乘風蕩漾出
中流倚日長歌下晴鷗驅光逐景任蘭舟窮桑鼓
瑟樂未休誰云皇娥隔九秋桐峯之梓峙丹丘宵
然四顧空百憂鬱鬱於世多所求我何求今把釣
鈎

紫溪山

舉人 陳士恪 楚雄

爲愛紫溪山光嶽乘興登臨正秋日共扶赤藤踏
翠微鳥道猿巖披蒙密紫雲絕頂摩蒼冥亂山爲

嶂松爲屏何處飛來雙白鳥穿雲點破數峯青
紆細尋入招提境麓轉谿縈度烟嶺龍窟遙通洗耳
泉天中插出芙蓉影辛寮葯室任從容步履石徑
紫苔封陽壑叢生千歲草陰岩鬱挺六朝松斷灣
秋水橫略約超羣野鹿無拘縛老僧定息石牀上
半天花雨氤氳落梅外香焚古鼎薰庭前雲物何
芬縕遍翻古藏求禪悟細摹什碣讀遺文遺文讀
罷微風起冷然御風懷列子濯足寒潭一泓澄振
衣絕壁千崑紫詩人洗酌葡萄紅浩歌運筆氣如

缸碧簫吹裂山頭石坐待銀泉湧天東

遊蝻蝶山遇雨

陳鳴鳳 湖廣

天南之山爭巖嶮杉松之道何險折行人背負愁
艱辛我惜羸驂步凹凸乍觀石岫插宵冥千變萬
態匪一形錯落芙蓉凝秀色却疑鬼斧劈空青奇
特實非人力假環巒廻抱如奔馬屹立探看指點
間棘人告云蝻蝶者苔黏徑窄襍林稠杖分榛莽
費冥揆盤旋石磴罕行跡我遂登臨豁兩眸少憇
解衣坐礚礚深慨無僧多寂寞昔人一去何渺茫

惟有蒼烟盪層壑樓閣懸空峭壁開牕櫺颯颯風
雨來頃刻羣峯隱天上倒傾蛇室鳴轟雷須臾雨
過青林迥千山黛林微窺頂水行谿怒響松濤頓
令盛夏衣裳冷

