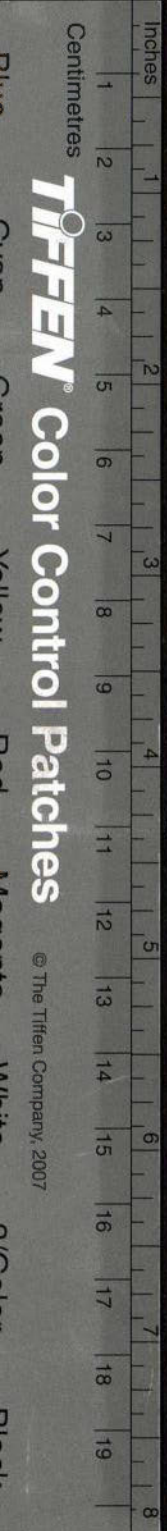


Text written vertically in Chinese characters on a strip of paper: 文家集



Color Control Patches
TIPPEN®
Color Control Patches

© The Tiffen Company, 2007

吳縣雷浚署



篆書文字，包含「人」和「家」等字。



光緒丁亥重槧
梁谿浦氏臧版

雪堂謂筠曰人之不識字也病於不能分苟能
分一字爲數字則點畫必不可以增減且易記
而難忘矣苟於童蒙時先令知某爲象形某爲
指事而會意字卽合此三者以成之形聲字卽
合此三者以成之豈非執簡御繁之法乎惟是
象形則有純形有兼意之形有兼聲之形有聲
意皆兼之形指事則有純事有兼意之事有兼
聲之事有聲意皆兼之事不可不辨也至於會

意雖卽合形事以爲意然有會兩形者有會兩事者有會一形一事者亦有會形聲字者且或以順遞爲意或以竝峙爲意或於字之部位見其意或从是字而小變其字之形以見意或以意而兼形或以意而兼事或所會不足見意而意在無字之處或所會無此意而轉由所以與从之者以得意而且本字爲象形指事而到之卽可成意反之卽可成意省之增之又可以成

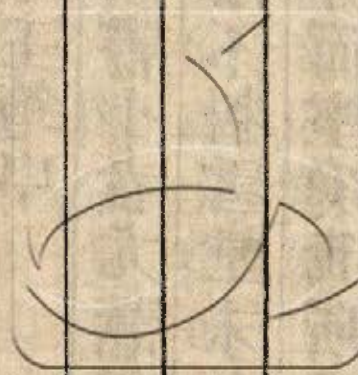
意疊二疊三無不可以成意且有終不可會而兩體三體各自爲意者此其變化又不可不詳辨也至於形聲則由篆變隸大異本形者必采之爲它字之統率者必采之不過三百字而盡總四者而約計之亦不過二千字而盡當小兒四五歲時識此二千字非難事也而於全部說文九千餘字固已提綱挈領一以貫之矣余久欲勒爲一書而夙夜在公未之能成然終以爲

訓蒙之捷徑也於某友何如筠曰善爰如雪堂
意纂之於象形指事會意字雖無用者亦皆按
輯形聲字所收者四類總二千餘字而已誠約
而易操者乎說解取其簡或直不加注兼以誘
之讀說文也篆文闕依鐘鼎以說文傳寫有譌
也恆見字不加音切不欲其繇也既成以示雪
堂雪堂曰善適鋏菴爲我栞正字略卽以是書
報謝之雪堂者陳其姓山嵎其名筠之同年友

也鋏菴者楊其姓承注其名又雪堂之同年同
部友也皆奇士與筠善道光十有八年戊戌十
二月三日安邱王筠序

雪堂兩孫已讀書小者尤慧促我作此教之識
字遂不日成之不料雪堂未加診視遽付之梓
蓋其爲人狷介而堅礪我所素重而談及六書
又惟吾言是聽故也丙午長夏時當收麥案牘
甚希略加改易使就繩墨再刻之期不負執友

鄭重之意焉閏月十二日丙申棗友筠記於鄉
甯署齋



文字蒙求卷一

以下二卷列
字率以類聚

象形

易曰百官以治萬民以察知文字為記事
而作如今之帳簿而已有實字無虛字後



世之虛字皆借實字為之也字因事造而事由物起
牛羊物也牟犇則事也艸木物也出壬兪肉皆事也
故班書藝文志曰六書謂象形象事象意象聲轉注
假借其次第最允說文及周禮鄭注皆不及也鐘鼎
象形字皆畫成其物隨體詰屈李斯變為小篆欲其
大小齊同不能無所伸縮遂有不象者矣茲兼采古
文以便
初學

日

日中有黑影初無定在，即所謂三足鳥者也。

月

月圓時少闕，時多且讓日。

故作上下弦時形也。中一筆本是地影，詞藻家所謂顧兔桂樹也。

雲云

雲與煙同形，下

細上大倒轉，字即是云字。再加雨為雲，遂成形聲字。

雨雨

一象天，一則地氣上騰也。

口則天气下降也。陰陽和而後雨，點則雨形。

申

電之古文也。電光閃爍，有長有短，字形象之說。

文電下云從申，虹下云申電也，皆可證。

籀文作冒，小篆作申，不復成爲象形。

气气

此雲氣之正字。

經典作乞而訓爲求，本是假借。借用既久，遂以氣代气，氣乃籀之古字，又作既，繁論語不使勝食氣，中庸既稟稱事。

此古字古義之僅存者。

火火

火之形，上銳而下闊，其點則火星迸出者也。

山山

其上峯也，其下巖穴也。

厂厂

籀文作斥，呼旱切。山石之厓巖，人可居者也。峭直者山之體，橫出而

下覆者厓之形。

自自

俗作堆，小阜也。故其形殺於自。

阜阜

大陸，山無石者。

其字如畫坡陀者，然層層相疊者也。上不起峯，故曰無石。

氏氏

巴蜀名山，岸脅之，有欲落墻者曰

氏水

此字當橫看，如畫水者，然長短皆水紋也。益字所从，當是本形。

泉泉

上

象泉形，下半象流出成川形。

川川

貫穿通流水也。

井井

外象井韓內象汲甕。

八八八八

初寒蹙凌作此形。大寒冰裂亦作此形。冰凝本一字。今以冰代久。專以凝為凝聚字。爾雅：冰，脂也。郭注：莊子云：肌膚若冰雪，脂膏也。即詩：膚如凝脂。也是以冰為凝之僅存者。李陽冰之兄名堅冰，而少溫自篆其名作冰，誤也。今人讀作李陽凝者非。

外象封畛。內象阡陌。

古又作畷。今作疇。篆當作畷。既耕既鑿之形也。

二象地之平。地之中。一物出形也。

田田

外象封畛

田田

古又作畷。今作疇。篆當作畷。既耕既鑿之形也。

田田

象回

內城外臺。上下則兩亭相對也。今借用郭。郭本作甌。國名也。樟。今亦作樟。臺又為墉之古文。力軌切。案。坡土為牆壁也。坡。一亩土也。吾鄉河邊生莎。以亩裁其土為方。發而乾之。以桑牆。謂之莎擊。即此坡也。立

象眾坡重桑之形。目巧所成不能正。方故作鐵形。

右天地類之純形

君

象君坐形

臣

象屈服之形

民

凡

形字面皆向左。君作正面形。臣及小篆民皆向右。歸向其君之意也。古文幾中央似母字。上下似弟字。蓋蚩氓之狀也。

弟

上象卯角。下象足。從兄之狀也。說文以為形聲字。似非。

人

象臂脛之

形臂下垂。與脛相屬。故兩而不四。

儿

人之奇字

子

上象首。中象臂。小兒之手。

不能下垂。故上揚也。下象股。一而不兩者。在絲中也。

女

蓋象斂抑之狀

心

中象

心形外兼象
心包絡也。

百

二字同上字但象
頭形下字加髮。

凶



息進切亦作脾
頭會喘蓋也。



古文本橫小篆直之
取偏旁易於配合也。

自

二字同古鼻字也今人言
我自指其鼻蓋古意也。

口

象上下

牙

當口上下齒謂之齒在頤內者謂之牙
虎牙亦曰牙牙形平故象其上下相切

之形 臣

頤之古
文頤也。

耳

外象輪郭注
中者竅也。

耳

象口下象頸脈理也。

九

古郎切人頸也充承首之
下人以象頤頰八則充形

一則中央之高

冉

籀之古文也俗作髯廣韻汝鹽
切乃古音唐韻而剡切六朝變

音也 而

頰毛也口上曰鬣故字左右分披而蓋脣
下之須故下垂也周禮曰作其鱗之而則獸

毛也之古作

亦作

手

上象
五指。

下象

大

臧可切左手也
三指者約之也。

又

右手也古之大
又今用左右古

之左右今

呂

同膂脊骨也脊骨廿一椎
象椎与椎相連有筋系之。

平

古懷切背呂也象脅肋形案呂平
身躬脊背一體而六名脊今作脊。

止

古趾字上象
足指下象跟。

力 筋也象筋形

筋也象筋形

么 於堯切小也象子初成之形

初成者謂胞胎之中初成人

形也說文解包字曰巳在中象子未成形案包者胞之古文包中子未成形以么象之巳成形則以么象之廣雅曰四月而胞七月而成是也爾雅

尸 象臥人之形

象臥人之形

鬼 有首有足仍是人形論語非其鬼

周禮人鬼皆謂人之祖先許君以

陰私賊害說从人之意是厲鬼也非字之本意鬼爲人所不見惟聖人知其情狀故制此字祇當以爲象形不可分析說之闌入會意

右人類之純形

鳥 長尾禽之總名上象首左出者喙注中者目右

出者四筆其一頸上之翁也二三翼也其四尾

也 象足

隹 職追切短尾禽之總名与鳥字同法但尾

短耳左方下出之筆聊以象足鐘鼎文作

別作足

朋 古鳳

古鳳

乙 鳥轄切燕

也亦作軌

燕 此

背

面形也甘象籬口口象脊北象張兩翅火象尾

鳥 古鵠

古鵠

鳥 字形同

鳥而少

目者鳥色黑目色与身色不別也

於 古鳥字象其飛形

小篆鳥則立形

焉

鳥 象鳥兩翅形多則

羽 所謂六翮者也

卵 鳥卵圓其

形不能確

確

之角口
此乃土
之正文

之从 𧈧 符未切。一名土螻。一名臬羊。成王時州靡
國獻之。此獸四角，昌蓋角形。本向外寫者

改之 耳 離 呂支切。山神獸也。虞氏易離卦作離。此及
禹離萬三字皆全形。不可如許君分為兩

體三 易 也 蚩 許偉切。音
虺螻也。 蟲 小蟲
之屬

好類聚。故三之用為偏旁，則不便書寫。故作虫，非必虫為
螻之專名也。大頭曲身垂尾，蟲形皆然。融醜一字足徵虫

蟲一 禹 也 音僕。蟲也。漢書用
為堯司徒之契。 萬 丑芥切。毒蟲也。疑
此即萬字變文。

今名蠍。此篆固蠍形也。 董 此即萬字變文。

三寸首
大如
指其
形
云左
古書
有
其
下
之
蠍

魚 魚及兔之喙皆銳。角亦銳。其上皆
作人，蓋象其銳也。勿以為人字。 龜 首

也左足也。右 甲也。下尾也。 它 託何切。古蛇字。今
分蛇音食遮切。 巴 巴

蟲也。或曰 巳 詳里切。
食象蛇 蛇也。 龜 蝦蟇也。銳首
大腹。籀文加

足 角 上象其尖。下象
其體。中象其理。 肉 截肉也。截。
大齧也。 皮

段 說文以為意兼聲字。竊以為象形
字。此初剃之皮。柔候委隨之狀也。 革 革
皮

去毛曰革。平張之狀也。說 毛 番之
文以為意兼聲字。似誤。 毛 番之
古文

文字蒙求 卷一 七

亦作頤。獸足也。 **公** **𧈧** 人九切。獸迹也。

右動物之純形

來 **來** **來**

麥也。上出者穗，左右四葉，麥受四時全氣，故出地者四節而四葉也。

禾

禾

穀也。穀穗必垂，上揚者葉，下注者根。

朮 **朮**

朮之古文，上象大穗，象其皮離於莖者著。

其用也。可為席。

未 **未**

菽之古文，初生曲項，故上曲一，地也。下其根也。則所謂土豆也。生細根之上。

豐年乃堅好。

米 **米**

米形難象，點以象其細碎而已。十則界畫之也。

秝 **秝**

匹卦切。葩。

之總名，實則古麻字也。見說文玉篇。種麻必櫛比，故重複以象之。麻則既治者，故藏之戶中也。

韭 **韭**

韭族生而上平，字之上半象之一，則地也。

瓜 **瓜**

外象蔓，內象實。

草 **艸**

古艸草分兩字。

草即阜，橡實也。艸必叢生，故兩之。

丰 **丰**

音介，艸蔡也。即艸芥也。經典借芥及介用之。字形象其散。

亂。 **竹** **𦵏**

竹葉必下垂。

木 **木**

中榦上，枝下根。

𣎵 **𣎵**

若木。

之若之正字，當以鐘鼎文為正。

漆 **漆**

木名，點象其汁之下滴也。漆水名，今通用。

甲 **甲**

木初生戴孚甲也，易曰甲坼。右植物之純形。

糸 𣎵 𣎶 𣎷 𣎸 𣎹 𣏀 𣏁 𣏂 𣏃 𣏄 𣏅 𣏆 𣏇 𣏈 𣏉 𣏊 𣏋 𣏌 𣏍 𣏎 𣏏 𣏐 𣏑 𣏒 𣏓 𣏔 𣏕 𣏖 𣏗 𣏘 𣏙 𣏚 𣏛 𣏜 𣏝 𣏞 𣏟 𣏠 𣏡 𣏢 𣏣 𣏤 𣏥 𣏦 𣏧 𣏨 𣏩 𣏪 𣏫 𣏬 𣏭 𣏮 𣏯 𣏰 𣏱 𣏲 𣏳 𣏴 𣏵 𣏶 𣏷 𣏸 𣏹 𣏺 𣏻 𣏼 𣏽 𣏾 𣏿 𣐀 𣐁 𣐂 𣐃 𣐄 𣐅 𣐆 𣐇 𣐈 𣐉 𣐊 𣐋 𣐌 𣐍 𣐎 𣐏 𣐐 𣐑 𣐒 𣐓 𣐔 𣐕 𣐖 𣐗 𣐘 𣐙 𣐚 𣐛 𣐜 𣐝 𣐞 𣐟 𣐠 𣐡 𣐢 𣐣 𣐤 𣐥 𣐦 𣐧 𣐨 𣐩 𣐪 𣐫 𣐬 𣐭 𣐮 𣐯 𣐰 𣐱 𣐲 𣐳 𣐴 𣐵 𣐶 𣐷 𣐸 𣐹 𣐺 𣐻 𣐼 𣐽 𣐾 𣐿 𣑀 𣑁 𣑂 𣑃 𣑄 𣑅 𣑆 𣑇 𣑈 𣑉 𣑊 𣑋 𣑌 𣑍 𣑎 𣑏 𣑐 𣑑 𣑒 𣑓 𣑔 𣑕 𣑖 𣑗 𣑘 𣑙 𣑚 𣑛 𣑜 𣑝 𣑞 𣑟 𣑠 𣑡 𣑢 𣑣 𣑤 𣑥 𣑦 𣑧 𣑨 𣑩 𣑪 𣑫 𣑬 𣑭 𣑮 𣑯 𣑰 𣑱 𣑲 𣑳 𣑴 𣑵 𣑶 𣑷 𣑸 𣑹 𣑺 𣑻 𣑼 𣑽 𣑾 𣑿 𣒀 𣒁 𣒂 𣒃 𣒄 𣒅 𣒆 𣒇 𣒈 𣒉 𣒊 𣒋 𣒌 𣒍 𣒎 𣒏 𣒐 𣒑 𣒒 𣒓 𣒔 𣒕 𣒖 𣒗 𣒘 𣒙 𣒚 𣒛 𣒜 𣒝 𣒞 𣒟 𣒠 𣒡 𣒢 𣒣 𣒤 𣒥 𣒦 𣒧 𣒨 𣒩 𣒪 𣒫 𣒬 𣒭 𣒮 𣒯 𣒰 𣒱 𣒲 𣒳 𣒴 𣒵 𣒶 𣒷 𣒸 𣒹 𣒺 𣒻 𣒼 𣒽 𣒾 𣒿 𣓀 𣓁 𣓂 𣓃 𣓄 𣓅 𣓆 𣓇 𣓈 𣓉 𣓊 𣓋 𣓌 𣓍 𣓎 𣓏 𣓐 𣓑 𣓒 𣓓 𣓔 𣓕 𣓖 𣓗 𣓘 𣓙 𣓚 𣓛 𣓜 𣓝 𣓞 𣓟 𣓠 𣓡 𣓢 𣓣 𣓤 𣓥 𣓦 𣓧 𣓨 𣓩 𣓪 𣓫 𣓬 𣓭 𣓮 𣓯 𣓰 𣓱 𣓲 𣓳 𣓴 𣓵 𣓶 𣓷 𣓸 𣓹 𣓺 𣓻 𣓼 𣓽 𣓾 𣓿 𣔀 𣔁 𣔂 𣔃 𣔄 𣔅 𣔆 𣔇 𣔈 𣔉 𣔊 𣔋 𣔌 𣔍 𣔎 𣔏 𣔐 𣔑 𣔒 𣔓 𣔔 𣔕 𣔖 𣔗 𣔘 𣔙 𣔚 𣔛 𣔜 𣔝 𣔞 𣔟 𣔠 𣔡 𣔢 𣔣 𣔤 𣔥 𣔦 𣔧 𣔨 𣔩 𣔪 𣔫 𣔬 𣔭 𣔮 𣔯 𣔰 𣔱 𣔲 𣔳 𣔴 𣔵 𣔶 𣔷 𣔸 𣔹 𣔺 𣔻 𣔼 𣔽 𣔾 𣔿 𣕀 𣕁 𣕂 𣕃 𣕄 𣕅 𣕆 𣕇 𣕈 𣕉 𣕊 𣕋 𣕌 𣕍 𣕎 𣕏 𣕐 𣕑 𣕒 𣕓 𣕔 𣕕 𣕖 𣕗 𣕘 𣕙 𣕚 𣕛 𣕜 𣕝 𣕞 𣕟 𣕠 𣕡 𣕢 𣕣 𣕤 𣕥 𣕦 𣕧 𣕨 𣕩 𣕪 𣕫 𣕬 𣕭 𣕮 𣕯 𣕰 𣕱 𣕲 𣕳 𣕴 𣕵 𣕶 𣕷 𣕸 𣕹 𣕺 𣕻 𣕼 𣕽 𣕾 𣕿 𣖀 𣖁 𣖂 𣖃 𣖄 𣖅 𣖆 𣖇 𣖈 𣖉 𣖊 𣖋 𣖌 𣖍 𣖎 𣖏 𣖐 𣖑 𣖒 𣖓 𣖔 𣖕 𣖖 𣖗 𣖘 𣖙 𣖚 𣖛 𣖜 𣖝 𣖞 𣖟 𣖠 𣖡 𣖢 𣖣 𣖤 𣖥 𣖦 𣖧 𣖨 𣖩 𣖪 𣖫 𣖬 𣖭 𣖮 𣖯 𣖰 𣖱 𣖲 𣖳 𣖴 𣖵 𣖶 𣖷 𣖸 𣖹 𣖺 𣖻 𣖼 𣖽 𣖾 𣖿 𣗀 𣗁 𣗂 𣗃 𣗄 𣗅 𣗆 𣗇 𣗈 𣗉 𣗊 𣗋 𣗌 𣗍 𣗎 𣗏 𣗐 𣗑 𣗒 𣗓 𣗔 𣗕 𣗖 𣗗 𣗘 𣗙 𣗚 𣗛 𣗜 𣗝 𣗞 𣗟 𣗠 𣗡 𣗢 𣗣 𣗤 𣗥 𣗦 𣗧 𣗨 𣗩 𣗪 𣗫 𣗬 𣗭 𣗮 𣗯 𣗰 𣗱 𣗲 𣗳 𣗴 𣗵 𣗶 𣗷 𣗸 𣗹 𣗺 𣗻 𣗼 𣗽 𣗾 𣗿 𣘀 𣘁 𣘂 𣘃 𣘄 𣘅 𣘆 𣘇 𣘈 𣘉 𣘊 𣘋 𣘌 𣘍 𣘎 𣘏 𣘐 𣘑 𣘒 𣘓 𣘔 𣘕 𣘖 𣘗 𣘘 𣘙 𣘚 𣘛 𣘜 𣘝 𣘞 𣘟 𣘠 𣘡 𣘢 𣘣 𣘤 𣘥 𣘦 𣘧 𣘨 𣘩 𣘪 𣘫 𣘬 𣘭 𣘮 𣘯 𣘰 𣘱 𣘲 𣘳 𣘴 𣘵 𣘶 𣘷 𣘸 𣘹 𣘺 𣘻 𣘼 𣘽 𣘾 𣘿 𣙀 𣙁 𣙂 𣙃 𣙄 𣙅 𣙆 𣙇 𣙈 𣙉 𣙊 𣙋 𣙌 𣙍 𣙎 𣙏 𣙐 𣙑 𣙒 𣙓 𣙔 𣙕 𣙖 𣙗 𣙘 𣙙 𣙚 𣙛 𣙜 𣙝 𣙞 𣙟 𣙠 𣙡 𣙢 𣙣 𣙤 𣙥 𣙦 𣙧 𣙨 𣙩 𣙪 𣙫 𣙬 𣙭 𣙮 𣙯 𣙰 𣙱 𣙲 𣙳 𣙴 𣙵 𣙶 𣙷 𣙸 𣙹 𣙺 𣙻 𣙼 𣙽 𣙾 𣙿 𣚀 𣚁 𣚂 𣚃 𣚄 𣚅 𣚆 𣚇 𣚈 𣚉 𣚊 𣚋 𣚌 𣚍 𣚎 𣚏 𣚐 𣚑 𣚒 𣚓 𣚔 𣚕 𣚖 𣚗 𣚘 𣚙 𣚚 𣚛 𣚜 𣚝 𣚞 𣚟 𣚠 𣚡 𣚢 𣚣 𣚤 𣚥 𣚦 𣚧 𣚨 𣚩 𣚪 𣚫 𣚬 𣚭 𣚮 𣚯 𣚰 𣚱 𣚲 𣚳 𣚴 𣚵 𣚶 𣚷 𣚸 𣚹 𣚺 𣚻 𣚼 𣚽 𣚾 𣚿 𣛀 𣛁 𣛂 𣛃 𣛄 𣛅 𣛆 𣛇 𣛈 𣛉 𣛊 𣛋 𣛌 𣛍 𣛎 𣛏 𣛐 𣛑 𣛒 𣛓 𣛔 𣛕 𣛖 𣛗 𣛘 𣛙 𣛚 𣛛 𣛜 𣛝 𣛞 𣛟 𣛠 𣛡 𣛢 𣛣 𣛤 𣛥 𣛦 𣛧 𣛨 𣛩 𣛪 𣛫 𣛬 𣛭 𣛮 𣛯 𣛰 𣛱 𣛲 𣛳 𣛴 𣛵 𣛶 𣛷 𣛸 𣛹 𣛺 𣛻 𣛼 𣛽 𣛾 𣛿 𣜀 𣜁 𣜂 𣜃 𣜄 𣜅 𣜆 𣜇 𣜈 𣜉 𣜊 𣜋 𣜌 𣜍 𣜎 𣜏 𣜐 𣜑 𣜒 𣜓 𣜔 𣜕 𣜖 𣜗 𣜘 𣜙 𣜚 𣜛 𣜜 𣜝 𣜞 𣜟 𣜠 𣜡 𣜢 𣜣 𣜤 𣜥 𣜦 𣜧 𣜨 𣜩 𣜪 𣜫 𣜬 𣜭 𣜮 𣜯 𣜰 𣜱 𣜲 𣜳 𣜴 𣜵 𣜶 𣜷 𣜸 𣜹 𣜺 𣜻 𣜼 𣜽 𣜾 𣜿 𣝀 𣝁 𣝂 𣝃 𣝄 𣝅 𣝆 𣝇 𣝈 𣝉 𣝊 𣝋 𣝌 𣝍 𣝎 𣝏 𣝐 𣝑 𣝒 𣝓 𣝔 𣝕 𣝖 𣝗 𣝘 𣝙 𣝚 𣝛 𣝜 𣝝 𣝞 𣝟 𣝠 𣝡 𣝢 𣝣 𣝤 𣝥 𣝦 𣝧 𣝨 𣝩 𣝪 𣝫 𣝬 𣝭 𣝮 𣝯 𣝰 𣝱 𣝲 𣝳 𣝴 𣝵 𣝶 𣝷 𣝸 𣝹 𣝺 𣝻 𣝼 𣝽 𣝾 𣝿 𣞀 𣞁 𣞂 𣞃 𣞄 𣞅 𣞆 𣞇 𣞈 𣞉 𣞊 𣞋 𣞌 𣞍 𣞎 𣞏 𣞐 𣞑 𣞒 𣞓 𣞔 𣞕 𣞖 𣞗 𣞘 𣞙 𣞚 𣞛 𣞜 𣞝 𣞞 𣞟 𣞠 𣞡 𣞢 𣞣 𣞤 𣞥 𣞦 𣞧 𣞨 𣞩 𣞪 𣞫 𣞬 𣞭 𣞮 𣞯 𣞰 𣞱 𣞲 𣞳 𣞴 𣞵 𣞶 𣞷 𣞸 𣞹 𣞺 𣞻 𣞼 𣞽 𣞾 𣞿 𣟀 𣟁 𣟂 𣟃 𣟄 𣟅 𣟆 𣟇 𣟈 𣟉 𣟊 𣟋 𣟌 𣟍 𣟎 𣟏 𣟐 𣟑 𣟒 𣟓 𣟔 𣟕 𣟖 𣟗 𣟘 𣟙 𣟚 𣟛 𣟜 𣟝 𣟞 𣟟 𣟠 𣟡 𣟢 𣟣 𣟤 𣟥 𣟦 𣟧 𣟨 𣟩 𣟪 𣟫 𣟬 𣟭 𣟮 𣟯 𣟰 𣟱 𣟲 𣟳 𣟴 𣟵 𣟶 𣟷 𣟸 𣟹 𣟺 𣟻 𣟼 𣟽 𣟾 𣟿 𣠀 𣠁 𣠂 𣠃 𣠄 𣠅 𣠆 𣠇 𣠈 𣠉 𣠊 𣠋 𣠌 𣠍 𣠎 𣠏 𣠐 𣠑 𣠒 𣠓 𣠔 𣠕 𣠖 𣠗 𣠘 𣠙 𣠚 𣠛 𣠜 𣠝 𣠞 𣠟 𣠠 𣠡 𣠢 𣠣 𣠤 𣠥 𣠦 𣠧 𣠨 𣠩 𣠪 𣠫 𣠬 𣠭 𣠮 𣠯 𣠰 𣠱 𣠲 𣠳 𣠴 𣠵 𣠶 𣠷 𣠸 𣠹 𣠺 𣠻 𣠼 𣠽 𣠾 𣠿 𣡀 𣡁 𣡂 𣡃 𣡄 𣡅 𣡆 𣡇 𣡈 𣡉 𣡊 𣡋 𣡌 𣡍 𣡎 𣡏 𣡐 𣡑 𣡒 𣡓 𣡔 𣡕 𣡖 𣡗 𣡘 𣡙 𣡚 𣡛 𣡜 𣡝 𣡞 𣡟 𣡠 𣡡 𣡢 𣡣 𣡤 𣡥 𣡦 𣡧 𣡨 𣡩 𣡪 𣡫 𣡬 𣡭 𣡮 𣡯 𣡰 𣡱 𣡲 𣡳 𣡴 𣡵 𣡶 𣡷 𣡸 𣡹 𣡺 𣡻 𣡼 𣡽 𣡾 𣡿 𣢀 𣢁 𣢂 𣢃 𣢄 𣢅 𣢆 𣢇 𣢈 𣢉 𣢊 𣢋 𣢌 𣢍 𣢎 𣢏 𣢐 𣢑 𣢒 𣢓 𣢔 𣢕 𣢖 𣢗 𣢘 𣢙 𣢚 𣢛 𣢜 𣢝 𣢞 𣢟 𣢠 𣢡 𣢢 𣢣 𣢤 𣢥 𣢦 𣢧 𣢨 𣢩 𣢪 𣢫 𣢬 𣢭 𣢮 𣢯 𣢰 𣢱 𣢲 𣢳 𣢴 𣢵 𣢶 𣢷 𣢸 𣢹 𣢺 𣢻 𣢼 𣢽 𣢾 𣢿 𣣀 𣣁 𣣂 𣣃 𣣄 𣣅 𣣆 𣣇 𣣈 𣣉 𣣊 𣣋 𣣌 𣣍 𣣎 𣣏 𣣐 𣣑 𣣒 𣣓 𣣔 𣣕 𣣖 𣣗 𣣘 𣣙 𣣚 𣣛 𣣜 𣣝 𣣞 𣣟 𣣠 𣣡 𣣢 𣣣 𣣤 𣣥 𣣦 𣣧 𣣨 𣣩 𣣪 𣣫 𣣬 𣣭 𣣮 𣣯 𣣰 𣣱 𣣲 𣣳 𣣴 𣣵 𣣶 𣣷 𣣸 𣣹 𣣺 𣣻 𣣼 𣣽 𣣾 𣣿 𣤀 𣤁 𣤂 𣤃 𣤄 𣤅 𣤆 𣤇 𣤈 𣤉 𣤊 𣤋 𣤌 𣤍 𣤎 𣤏 𣤐 𣤑 𣤒 𣤓 𣤔 𣤕 𣤖 𣤗 𣤘 𣤙 𣤚 𣤛 𣤜 𣤝 𣤞 𣤟 𣤠 𣤡 𣤢 𣤣 𣤤 𣤥 𣤦 𣤧 𣤨 𣤩 𣤪 𣤫 𣤬 𣤭 𣤮 𣤯 𣤰 𣤱 𣤲 𣤳 𣤴 𣤵 𣤶 𣤷 𣤸 𣤹 𣤺 𣤻 𣤼 𣤽 𣤾 𣤿 𣥀 𣥁 𣥂 𣥃 𣥄 𣥅 𣥆 𣥇 𣥈 𣥉 𣥊 𣥋 𣥌 𣥍 𣥎 𣥏 𣥐 𣥑 𣥒 𣥓 𣥔 𣥕 𣥖 𣥗 𣥘 𣥙 𣥚 𣥛 𣥜 𣥝 𣥞 𣥟 𣥠 𣥡 𣥢 𣥣 𣥤 𣥥 𣥦 𣥧 𣥨 𣥩 𣥪 𣥫 𣥬 𣥭 𣥮 𣥯 𣥰 𣥱 𣥲 𣥳 𣥴 𣥵 𣥶 𣥷 𣥸 𣥹 𣥺 𣥻 𣥼 𣥽 𣥾 𣥿 𣦀 𣦁 𣦂 𣦃 𣦄 𣦅 𣦆 𣦇 𣦈 𣦉 𣦊 𣦋 𣦌 𣦍 𣦎 𣦏 𣦐 𣦑 𣦒 𣦓 𣦔 𣦕 𣦖 𣦗 𣦘 𣦙 𣦚 𣦛 𣦜 𣦝 𣦞 𣦟 𣦠 𣦡 𣦢 𣦣 𣦤 𣦥 𣦦 𣦧 𣦨 𣦩 𣦪 𣦫 𣦬 𣦭 𣦮 𣦯 𣦰 𣦱 𣦲 𣦳 𣦴 𣦵 𣦶 𣦷 𣦸 𣦹 𣦺 𣦻 𣦼 𣦽 𣦾 𣦿 𣧀 𣧁 𣧂 𣧃 𣧄 𣧅 𣧆 𣧇 𣧈 𣧉 𣧊 𣧋 𣧌 𣧍 𣧎 𣧏 𣧐 𣧑 𣧒 𣧓 𣧔 𣧕 𣧖 𣧗 𣧘 𣧙 𣧚 𣧛 𣧜 𣧝 𣧞 𣧟 𣧠 𣧡 𣧢 𣧣 𣧤 𣧥 𣧦 𣧧 𣧨 𣧩 𣧪 𣧫 𣧬 𣧭 𣧮 𣧯 𣧰 𣧱 𣧲 𣧳 𣧴 𣧵 𣧶 𣧷 𣧸 𣧹 𣧺 𣧻 𣧼 𣧽 𣧾 𣧿 𣨀 𣨁 𣨂 𣨃 𣨄 𣨅 𣨆 𣨇 𣨈 𣨉 𣨊 𣨋 𣨌 𣨍 𣨎 𣨏 𣨐 𣨑 𣨒 𣨓 𣨔 𣨕 𣨖 𣨗 𣨘 𣨙 𣨚 𣨛 𣨜 𣨝 𣨞 𣨟 𣨠 𣨡 𣨢 𣨣 𣨤 𣨥 𣨦 𣨧 𣨨 𣨩 𣨪 𣨫 𣨬 𣨭 𣨮 𣨯 𣨰 𣨱 𣨲 𣨳 𣨴 𣨵 𣨶 𣨷 𣨸 𣨹 𣨺 𣨻 𣨼 𣨽 𣨾 𣨿 𣩀 𣩁 𣩂 𣩃 𣩄 𣩅 𣩆 𣩇 𣩈 𣩉 𣩊 𣩋 𣩌 𣩍 𣩎 𣩏 𣩐 𣩑 𣩒 𣩓 𣩔 𣩕 𣩖 𣩗 𣩘 𣩙 𣩚 𣩛 𣩜 𣩝 𣩞 𣩟 𣩠 𣩡 𣩢 𣩣 𣩤 𣩥 𣩦 𣩧 𣩨 𣩩 𣩪 𣩫 𣩬 𣩭 𣩮 𣩯 𣩰 𣩱 𣩲 𣩳 𣩴 𣩵 𣩶 𣩷 𣩸 𣩹 𣩺 𣩻 𣩼 𣩽 𣩾 𣩿 𣪀 𣪁 𣪂 𣪃 𣪄 𣪅 𣪆 𣪇 𣪈 𣪉 𣪊 𣪋 𣪌 𣪍 𣪎 𣪏 𣪐 𣪑 𣪒 𣪓 𣪔 𣪕 𣪖 𣪗 𣪘 𣪙 𣪚 𣪛 𣪜 𣪝 𣪞 𣪟 𣪠 𣪡 𣪢 𣪣 𣪤 𣪥 𣪦 𣪧 𣪨 𣪩 𣪪 𣪫 𣪬 𣪭 𣪮 𣪯 𣪰 𣪱 𣪲 𣪳 𣪴 𣪵 𣪶 𣪷 𣪸 𣪹 𣪺 𣪻 𣪼 𣪽 𣪾 𣪿 𣫀 𣫁 𣫂 𣫃 𣫄 𣫅 𣫆 𣫇 𣫈 𣫉 𣫊 𣫋 𣫌 𣫍 𣫎 𣫏 𣫐 𣫑 𣫒 𣫓 𣫔 𣫕 𣫖 𣫗 𣫘 𣫙 𣫚 𣫛 𣫜 𣫝 𣫞 𣫟 𣫠 𣫡 𣫢 𣫣 𣫤 𣫥 𣫦 𣫧 𣫨 𣫩 𣫪 𣫫 𣫬 𣫭 𣫮 𣫯 𣫰 𣫱 𣫲 𣫳 𣫴 𣫵 𣫶 𣫷 𣫸 𣫹 𣫺 𣫻 𣫼 𣫽 𣫾 𣫿 𣬀 𣬁 𣬂 𣬃 𣬄 𣬅 𣬆 𣬇 𣬈 𣬉 𣬊 𣬋 𣬌 𣬍 𣬎 𣬏 𣬐 𣬑 𣬒 𣬓 𣬔 𣬕 𣬖 𣬗 𣬘 𣬙 𣬚 𣬛 𣬜 𣬝 𣬞 𣬟 𣬠 𣬡 𣬢 𣬣 𣬤 𣬥 𣬦 𣬧 𣬨 𣬩 𣬪 𣬫 𣬬 𣬭 𣬮 𣬯 𣬰 𣬱 𣬲 𣬳 𣬴 𣬵 𣬶 𣬷 𣬸 𣬹 𣬺 𣬻 𣬼 𣬽 𣬾 𣬿 𣭀 𣭁 𣭂 𣭃 𣭄 𣭅 𣭆 𣭇 𣭈 𣭉 𣭊 𣭋 𣭌 𣭍 𣭎 𣭏 𣭐 𣭑 𣭒 𣭓 𣭔 𣭕 𣭖 𣭗 𣭘 𣭙 𣭚 𣭛 𣭜 𣭝 𣭞 𣭟 𣭠 𣭡 𣭢 𣭣 𣭤 𣭥 𣭦 𣭧 𣭨 𣭩 𣭪 𣭫 𣭬 𣭭 𣭮 𣭯 𣭰 𣭱 𣭲 𣭳 𣭴 𣭵 𣭶 𣭷 𣭸 𣭹 𣭺 𣭻 𣭼 𣭽 𣭾 𣭿 𣮀 𣮁 𣮂 𣮃 𣮄 𣮅 𣮆 𣮇 𣮈 𣮉 𣮊 𣮋 𣮌 𣮍 𣮎 𣮏 𣮐 𣮑 𣮒 𣮓 𣮔 𣮕 𣮖 𣮗 𣮘 𣮙 𣮚 𣮛 𣮜 𣮝 𣮞 𣮟 𣮠 𣮡 𣮢 𣮣 𣮤 𣮥 𣮦 𣮧 𣮨 𣮩 𣮪 𣮫 𣮬 𣮭 𣮮 𣮯 𣮰 𣮱 𣮲 𣮳 𣮴 𣮵 𣮶 𣮷 𣮸 𣮹 𣮺 𣮻 𣮼 𣮽 𣮾 𣮿 𣯀 𣯁 𣯂 𣯃 𣯄 𣯅 𣯆 𣯇 𣯈 𣯉 𣯊 𣯋 𣯌 𣯍 𣯎 𣯏 𣯐 𣯑 𣯒 𣯓 𣯔 𣯕 𣯖 𣯗 𣯘 𣯙 𣯚 𣯛 𣯜 𣯝 𣯞 𣯟 𣯠 𣯡 𣯢 𣯣 𣯤 𣯥 𣯦 𣯧 𣯨 𣯩 𣯪 𣯫 𣯬 𣯭 𣯮 𣯯 𣯰 𣯱 𣯲 𣯳 𣯴 𣯵 𣯶 𣯷 𣯸 𣯹 𣯺 𣯻 𣯼 𣯽 𣯾 𣯿 𣰀 𣰁 𣰂 𣰃 𣰄 𣰅 𣰆 𣰇 𣰈 𣰉 𣰊 𣰋 𣰌 𣰍 𣰎 𣰏 𣰐 𣰑 𣰒 𣰓 𣰔 𣰕 𣰖 𣰗 𣰘 𣰙 𣰚 𣰛 𣰜 𣰝 𣰞 𣰟 𣰠 𣰡 𣰢 𣰣 𣰤 𣰥 𣰦 𣰧 𣰨 𣰩 𣰪 𣰫 𣰬 𣰭 𣰮 𣰯 𣰰 𣰱 𣰲 𣰳 𣰴 𣰵 𣰶 𣰷 𣰸 𣰹 𣰺 𣰻 𣰼 𣰽 𣰾 𣰿 𣱀 𣱁 𣱂 𣱃 𣱄 𣱅 𣱆 𣱇 𣱈 𣱉 𣱊 𣱋 𣱌 𣱍 𣱎 𣱏 𣱐 𣱑 𣱒 𣱓 𣱔 𣱕 𣱖 𣱗 𣱘 𣱙 𣱚 𣱛 𣱜 𣱝 𣱞 𣱟 𣱠 𣱡 𣱢 𣱣 𣱤 𣱥 𣱦 𣱧 𣱨 𣱩 𣱪 𣱫 𣱬 𣱭 𣱮 𣱯 𣱰 𣱱 𣱲 𣱳 𣱴 𣱵 𣱶 𣱷 𣱸 𣱹 𣱺 𣱻 𣱼 𣱽 𣱾 𣱿 𣲀 𣲁 𣲂 𣲃 𣲄 𣲅 𣲆 𣲇 𣲈 𣲉 𣲊 𣲋 𣲌 𣲍 𣲎 𣲏 𣲐 𣲑 𣲒 𣲓 𣲔 𣲕 𣲖 𣲗 𣲘 𣲙 𣲚 𣲛 𣲜 𣲝 𣲞 𣲟 𣲠 𣲡 𣲢 𣲣 𣲤 𣲥 𣲦 𣲧 𣲨 𣲩 𣲪 𣲫 𣲬 𣲭 𣲮 𣲯 𣲰 𣲱 𣲲 𣲳 𣲴 𣲵 𣲶 𣲷 𣲸 𣲹 𣲺 𣲻 𣲼 𣲽 𣲾 𣲿 𣳀 𣳁 𣳂 𣳃 𣳄 𣳅 𣳆 𣳇 𣳈 𣳉 𣳊 𣳋 𣳌 𣳍 𣳎 𣳏 𣳐 𣳑 𣳒 𣳓 𣳔 𣳕 𣳖 𣳗 𣳘 𣳙 𣳚 𣳛 𣳜 𣳝 𣳞 𣳟 𣳠 𣳡 𣳢 𣳣 𣳤 𣳥 𣳦 𣳧 𣳨 𣳩 𣳪 𣳫 𣳬 𣳭 𣳮 𣳯 𣳰 𣳱 𣳲 𣳳 𣳴 𣳵 𣳶 𣳷 𣳸 𣳹 𣳺 𣳻 𣳼 𣳽 𣳾 𣳿 𣴀 𣴁 𣴂 𣴃 𣴄 𣴅 𣴆 𣴇 𣴈 𣴉 𣴊 𣴋 𣴌 𣴍 𣴎 𣴏 𣴐 𣴑 𣴒 𣴓 𣴔 𣴕 𣴖 𣴗 𣴘 𣴙 𣴚 𣴛 𣴜 𣴝 𣴞 𣴟 𣴠 𣴡 𣴢 𣴣 𣴤 𣴥 𣴦 𣴧 𣴨 𣴩 𣴪 𣴫 𣴬 𣴭 𣴮 𣴯 𣴰 𣴱 𣴲 𣴳 𣴴 𣴵 𣴶 𣴷 𣴸 𣴹 𣴺 𣴻 𣴼 𣴽 𣴾 𣴿 𣵀 𣵁 𣵂 𣵃 𣵄 𣵅 𣵆 𣵇 𣵈 𣵉 𣵊 𣵋 𣵌 𣵍 𣵎 𣵏 𣵐 𣵑 𣵒 𣵓 𣵔 𣵕 𣵖 𣵗 𣵘 𣵙 𣵚 𣵛 𣵜 𣵝 𣵞 𣵟 𣵠

杵 予予 勿勿 旂名周禮大夫

之 旂也 音偃 旗 冊 楚革切符命也象其札一

召 召 穆天子傳作召 此符節之節之正 字象相合之形節

也 竹約 玉王 三畫正均為玉象三 玉之連一其貫也 丹 丹 巴越 之赤

石外象采丹 井象丹形 貝 貝 海介蟲也古以為貨至 周有泉至秦廢貝行錢 其 其 其 其

古箕 字 互 互 亦作登收 繩之器也 史 史 古 費

字貴古作 斗 斗 古斗 有柄 斤 斤 斫木之器蓋 即今之銚也 網 網 亦作 網 象器 曲受

物之形或曰蠶 薄也今作苗 皿 皿 音猛飲 食器也 曲 曲 象器 曲受

缶 缶 方九切盛酒 漿之瓦器 缶 缶 去魚切又作筭 側詞切 缶 缶 古 匱

字沃盥 器也 華 華 北潘切箕屬所以推 奔之器也其下為柄 廣 廣 音儼此 堂皇之

形前面 無牆 山 山 武延切此四 面有牆之屋 向 向 古廩字上象屋 形下象戶牖慮

色 編 三 子 禮 色 編 三 子 禮

色 編 三 子 禮 色 編 三 子 禮

米霉

變也。囟 囟 囟 囟

古窗字

門 門 門 門 門

从二戶

戶 戶 戶

半門

日戶

瓦 瓦 瓦

壺 壺 壺

苦本切 宮中道

丁 丁 丁

逆 鉤

者謂之卜。讀若糜。案此讀若直以丁為糜之古文也。蓋即今之倒鬚鉤。故曰逆。

右衣服器械屋宇之純形

右五類皆純象形者通為一類。凡一百八十二文。

乃 乃 乃

音含。又乎感切。舌形也。又花葉形也。

彡 彡 彡

所銜切。毛飾畫文也。形彡之類皆毛

飾之事。形彡之類皆畫文之事。

回 回 回 回 回

淵形也。又雷形也。

右一字象兩物形者

虎 虎 虎

荒烏切。虎文也。省虎之兒。是去骨肉而存皮也。

羊 羊 羊

工瓦切。羊角也。省羊之下

半。但存角也。

彡 彡 彡

音屬。居例切。豕頭銳也。省彡之下半。但存頭也。

由 由 由

敷勿切。鬼

頭也。省鬼之下半。

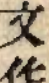
屮 屮 屮

音徹。丑列切。艸初生也。省艸之半。見其小也。吉即以爲艸字。

朮 朮 朮

音贖。匹刃切。分荒之莖。上皮的也。朮為麻之總名。朮省其半。是分析之意也。

右由象形字省之。仍是象形者。

圍也从目。案。非字鐘鼎文作部異頁部顛。上不包目。下仍包目。然則目圍也者。今所謂眼圈也。

谷

谷

亦作啣。臆其虐切。口上阿也。从口。公象其文理。

函

亦作脣。胡男切。舌也从凵。凵象舌形。

亦象花藥形。

聑

陟葉切。音軌。耳垂也。从耳。匕象其垂。

鬣

古鬣字。从凵。餘皆象。

毛髮形。

肩

从肉。戶象肩形。非門戶字也。

又

側狡切。音爪。手足甲。


也从又。手也。點象甲形。

胃

穀府也。从肉。凵象形。

要

从臼。象人。要。自臼之形。此。

古腰字。後讀於笑切。乃加肉旁。別之。古文作。楷由古文變之。

足

从止。止古趾字。凵象脛骨。

形 **疋**

所菹切。足也。上象腓腸。下从止。

吡

音瞽。壅蔽也。从儿。凵象左右皆蔽形。

巫

从工。象人兩袂舞形。

刃

同創。从刀。兩象創形。

弁

皮變切。冕也。覓从兒。兒象鼻。从儿。上半皆象弁形。卞亦弁之俗字。

先

古簪字。从儿。匕象。

几。匕象簪形。

帶

上象帶有結。兼象佩形。下从重巾。帶之垂者也。

市

古鞞字。俗。

作紱。分勿切。鞞也。从巾。象連帶之形。

履

身象履形。尸者人也。不又皆行也。

衰

古蓑字。从衣。絲象蓑形。

爵

禮器也。从鬯。从又。上象雀形。故又用為雀字。

羸

郎果切獸名。羸羸等字从之。案此字从肉可解，餘皆不可解。

番 米田

亦作踰獸足也。从采田象其掌。

血 屮

从血一象血形。

蜀 蜀

葵中蠶也。从虫目以象其頭，象其身娟娟之狀。

皂 皂

音香。又皮及切，穀之馨香也。从匕白象穀在裏中之形。

倉 倉

从食省，象倉。

形 **果** 果

从木田象果形。生成之物多圓小者。以象之。金鹵是也。大者口以象之。石是也。此中加

十者果熟味足，則圻裂也。

束 束

七賜切。又作刺木。芒也。从木象束形。

才 才

艸木之初

也从一上貫一。將生枝葉一地也。

鹵 鹵

郎古切。東方謂之席，西方謂之鹵。从西之籀文鹵，點象鹵

形 **虞** 虞

其呂切。鐘鼓之柎，飾為猛獸。从虎，異象其下足。案柎者足也。此字以異為主，而非同異之

字 **樂** 樂

从木，虞也。上象鼓鞀形。

業 業

大版也。所以懸鐘鼓。从艸象其捷業如鋸

齒下象版

豐 豐

音禮。行禮之器也。从豆曲象其形。

鬯 鬯

鬯鬯也。从口器也。中象米。

匕所以扱之

盾 盾

食閏切。所以扞身蔽目。故从目。上象盾形。

苜 苜

互瓜切。俗作鑷。

兩刃雷也。从木。上象茱形。

弦 弦

从弓，象絲弦。絃，戾之形。非字也。

磬 磬

从石，声象

懸虞之形。及擊之也。

車 車

于滅切。亦作鑿。車軸端也。○以象輶形。輶，古滿切。轂，端錯也。

巨

巨 古矩字亦作渠从工口象手持之
畢 玉爵也从斗口象形叩與爵同意
升

𤝵 从斗亦象形
為 母猴也其為禽好爪故从爪餘皆象形

右為其形不能顯白因加同類字以定之是謂以會意定象形凡五十七文

弋 𠄎 𠄎象檠形檠必著於物𠄎則所著之物之形𠄎則檠上所挂之物也弋射本作雉論語周

禮作弋皆省借 巢 从木巢在木上也 眉 从目 𠄎象眉形 𠄎象

額理在目之上 𤝵 莫浮切 𤝵食苗根者故从蟲 額之下是眉也 象苗根 象蟲形 經典作蟲借

用也 蠶 蠶作網蜘蛛也 蠶莫交切 尤 侯二部 蕭肴豪三部 古通 𤝵 籀文磬字 𠄎象之形 𠄎擊之也 右以會意定象形而別加一形者凡五文

齒 𠄎 𠄎象齒形 从口犯切之 𠄎者口張齒乃見也 一為上下齒中間之虛縫 从止聲 古文 𠄎 則从口

象齒 𤝵 𤝵也 蔓地連花 𤝵 象形 从舛 舛亦聲 金 𠄎 𠄎象金形 从土 土生金也

今 聲 𤝵 舉朱切 茱 雷也 从木 人象 𤝵形 𤝵 龍 𠄎 𠄎象其形 从肉 童省聲

禽 𠄎 走獸總名 从内 凶象頭形 非吉凶字也 今聲

右兼聲意之象形凡六文

衣衣

上似入字下似兩人字鐘鼎文皆然說文所收古文从衤者直从兩人字蓋傳寫之譌

右似會意之象形一文

身身

从人从肩省聲而全身之形皆具

能能

熊屬从肉即以其胸从比即以其

其足从目聲即以象其頭

右全無形而以意聲為形者也凡二文
象形字正例一變例九凡二百六十四文

文字蒙求卷二

指事

有形者物也無形者事也物有形故可象事無形則聖人創意以指之而已夫既創

意不幾近於會意乎然會意者會合數字以成一字之意也指事或兩體或三體皆不成字即其中有成字者而仍有不成字者介乎其間以為之主斯為指事也說文曰視而可識則近於象形曰察而見意則近於會意然即此二語深究之即知其所以別矣南唐徐楚金宋初徐鼎臣為傳述說文之祖皆不知指事近世段茂堂知之而又

不盡言是不可不區別也

一一式 一一式 三三式 三三式

一象太極 二象兩儀

三象三才故數成於三而一二三同體至四則變數即事也其字不合他字而成是指事也

五又

×

以×為正河圖五數居中洪範五為皇極故其字象交午之狀四通八達之意也小篆作又其意便不見

八八

別也字象分別相背之狀

九九

陽之變也象其屈曲究盡之形

上

上二上 下下二下

小物在大物之上故為上小物在大物之

下故為下其小物高而狹者則以一象之卑而廣者則以一象之故上二下二皆合不可如段茂堂以二二易上下

也小篆合兩為一又曲筆以作姿隸書沿之周禮疏人在一上為上人人在一下為下以彡為人誣也帝旁示辛辰皆从二臧之古文蹙从上一 下上通也引而上行讀若再从二拜从下萃从下 凶引而下行讀若退唐韻

古本切与此 二音皆不合

中中

以口象四方以一界其中央若以為口舌之口或羽飛切之口古本

切之一則不可通矣

知庚切有所絕止而識之也

西西西

他念切舌兒也一象

唇口象舌八象舌上之理舌出唇外是弄舌也故為指事孟子以言餽之說文無餽字玉篇在後增俗字中以為古甜字廣韻不收集韻韻會始收之 注曰鈎取也恐餽即囚之俗字

4

居蚪切相糾纏也

爪 爪

側殺切俗作抓爪也經典借為又

爪

音戟持也象手有所爪據也執執以

夙執皆

行之

行與步同意步字既會意矣行字不得指事上兩筆股也次兩筆脛也下兩

筆足也三者皆動是行象也知非以彳以會意者行常事也不彳偶事也故知彳子分行字以會意也

彳

夂

陟修切音帶從後至也象人兩脛後有致之者

夂

楚危切行遲曳又象人兩脛有所

躡

也 克 克

仔有

予 予

推予也象相予之形

鬥 鬥

部承爪部之後不曰从爪而曰兩土相對兵杖在後象鬥之形知為指事之純體鬪鬪之類从之

鬥

丏

彌充切不見也象壅蔽之形眇麴宄沔从之

疒 疒

女尼切倚也人有疾病象倚著之形

又音牀壯將之類从另聲者即以此字也

乃 了

曳詞之難也委曲以象其難

卜 卜

象灸龜之形一曰象龜兆之縱橫也

爻 爻

交也象易六爻頭交也

文 文

錯畫也

象交文

於謹切匿也象迟曲隱蔽形

ム ム

息夷切姦妄也韓非曰倉

頤作字自營為ム案營者環也謂其字曲如環經典借私為ム

凶 凶

惡也象地穿交陷其中也

入 入

內也象從上俱下也

出 出

進也象草木益滋上出達也

乙 乙

象春艸木冤屈而出陰
氣尚彊其出乙乙也

𦵏

土角切音泥叢生艸也
象𦵏嶽相竝出也

𦵏

陟格切艸葉也一地
也上垂穗下有根

𦵏

艸木花葉𦵏此
下垂字也垂古

邊陲
字也

𦵏

音調象艸木
實垂鹵鹵然

齊

象禾麥吐
穗上平也

𦵏

𦵏

多官切物初生之題也
上象生形下象其根也

𦵏

橈也上象橈曲三
象毛麓橈弱也弱

物并故
从二易

麗

古麗字禮麗皮納聘兩鹿皮也
字象兩相麗之狀故為指事

飛

飛

此直刺上飛之狀頸上
之翁開張兩羽奮揚

西

古栖字
象鳥在

巢上
形

𦵏

古候切交積材
也象對交之形

𦵏

音集三
合也

口

口

羽非切回也
象回市之形

𦵏

古垌字亦作回古熒切遠界
也案國必四界祇畫三面者

与口相避也故回字从口
以象國形外又作界也

𦵏

俱永切窗牖
麗慶闡明

𦵏

𦵏

盧谷切刻
木象象也

𦵏

古丸切穿物持之也
象寶貨一象穿之也

𦵏

𦵏

古賢切
平也

𦵏

辨積物也案此古貯字也衆物積
貯一室則所餘之地不能作正方

正圓形故此字
皆陬隅之形

𦵏

居月切鉤識也以反
案鉤識直似今之句股則从反
者直

以字形而言其義則不相涉也有所識而鉤之乃是純體指事東方朔傳止輒乙其處一乙之形相似得母漢書本

作一 房密匹蔑於小三切 音弗左 戾也 乎 右戾也象左引之形

古拙字象 音稜流也案流者器之觜 也而說文不曰象形而曰

以反尸恐是古捺 字亦拙引之形也 長也象水 舟 古終 字

互相牽連之狀 午 梧也五月陰梧 逆陽冒地而出

右純體指事字凡六十二文○許君說解每日象形避 不成詞也但詳其字義是事非物即知其非象形矣

即丁切而零也 象其有薄之狀也 有 薄也即有薄也从 二古上字从方以

象其有薄之狀也 二 象其有薄之狀也 二 象其有薄之狀也

會意定指 畫 界也田有界聿以畫之 畫 事下放此 象所畫之界聿者筆也

古疆字从畺 三其界限也 孕 裏子也从子乃包乎子之外裏之 之意也乃非乃非短羽之几

古保字又作保从 子八象抱子之形 日 从口象口 氣出也 又

初牙切手指相錯 只 語已詞也从口象 氣下引之形 欠

張口氣悟也象氣從人上出之形案上半似氣字而反之人之欠氣不循其常也氣在人上者人之欠大

抵昂頭也乎乎乎語之餘也从兮ノ象聲上越揚之形兮兮乎越于也案兮呼骨切出氣詞也从日上

字八在上試言兮則聲上出也只字八在下試言只則聲下引也

象氣出形經典借用忽甘日何物故以一指之尹尹治也从又

人握事者也許君以握釋又以事釋人而ノ厂二字皆無事意然則是象手有所料理之狀耳古文作尸則兩手相

交有所事之狀也决决分決也从又中象決形示示表示之意也从二古上字

三垂日月星也高合日獻也獻是事上从高省下象進孰物形是指事也亨享烹三字皆即此字


豐豆豆之豐滿者也畱合田房六芳通二切滿也从高省象高厚之形

說文無偏字此即是也逼又偏之俗體干干犯也从倒入从一一非字祇是有是物焉而不順理

以入之故羊羊音飪擻也擻刺也从倒入从二二亦非字二視一為厚故羊甚於干也

逆之本義則迎也夾尖失冉切盜竊襄物也从

耳此順逆之正字者不甘故巾之口亦非字祇是互相悟逆之狀

 古絕字。象不連體絕二絲。

而而

呼訝切。覆也。从口上下覆之。

甬甬

毗祭

切。敗衣也。从巾。象衣敗之形。

牟

牛鳴也。象氣自口出。

半半

亡婢切。羊鳴也。

與牟同意。

豕豕

丑六切。豕絆足行。豕豕从豕繫二足。

𠄎

弦環二音。馬一歲也。从馬。

一絆其足。

𠄎

音注。馬後左足自也。从馬。二記其後足。

𠄎

古繫字。絆馬也。从馬。

○其足。

秀

从禾。凡象穗之下垂也。

朶

丁果切。樹木垂朶。朶也。與秀同意。

𠄎

卽里切。止也。从米。盛而以一止之也。

四四

數成於三。至四則變。變則

分別矣。故从八。八別也。八而有包之者。包之則併。併八為四。○皆非字。故為指事也。

七七

陽之

正也。从一。微陰從中袞出也。

未

味也。六月滋味也。五行木老於未。象木之重枝葉也。

兆

𠄎

灼龜坼也。从卜。𠄎象形。古文𠄎与小篆同。蓋灼龜之狀。是全體指事字。

右以會意定指事者。凡四十字。○不入會意兼指事者。彼以意為主。而以事成之。此以事為主。而以意成之。

𠄎

與从山之𠄎不同。讀若聶。多言也。品从三口。卽有多言之意。從而連之。則紛紜糾結矣。謀夫孔

多發言盈庭也。

右即意即事者也一文

牽

从牛从車之古文𠂔意兼聲。口象引牛之縻也。

束

普活切。艸木盛束束然象

形八聲。

右兼意兼聲兼形者也凡二文

木

音義同稽又音礎。木曲頭止不能上也。字从木而曲其頭。

矢

音仄。傾頭也。从

大而頭偏於左。

天

屈也。从大而頭偏於右。案矢謂之傾謂其頭忽左忽右也。天謂之屈謂其頭忽

低忽昂也。字形相避。故左右作之勿泥。

交

交脛也。从大而交其足。

允

桂

隸作尪。烏光切。跛也。从大而曲一足。

右即所以之意而少增之以指事者凡五文。○不入增文會意者。此意盡於形。彼意餘於形也。惟彡字与此近。然彡本會意字。以而增之。故亦為會意。

口

口犯切。張口也。人之張口。下脣獨侈。省其上脣以見意。

右省象形字以指事者一文。○不入省文會意者。此一望而知。彼須委曲說之也。

刃

刀以刃為用。刃不能離刀以為體。彡字有柄有脊。有刃矣。故刃字以點指其所謂刃在是而已。

、既不象刃形故
為指事也。下放此 **本** **本** **末** **末** **朱** **朱**
本者木之根也

末者木之杪也。朱者木之心也。皆有形而形不可象。故以一記其處。謂在上在下在中而已。 **面** **面**
之根也

以百百同首。首為全形。面為前半之形。何以於百之外更有所加。非加也。口以區之。謂分其前半以為面也。

尺 **尺**
以尸从乙。乙所識也。自肘至擊為尺。脈尺寸二脈相去甚近。故寸字向左。尺字向右。一与乙皆

所以識法。 **寸** **寸**
以又手也。擊下一寸為寸口。故以一指之。 **亦** **亦**
古掖字掖

在臂下。故以大為人形。 **卒** **卒**
隸人給事者衣為卒。卒衣有題識者案一亦不

成爲題識。但以一記之而已。

右形不可象變而爲指事者凡九文

采 **采**
音義同辨象。獸指爪分別。 **大** **大**
大小是其本義。而難爲象也。天大地大人亦大。

故借人形以指之。 **久** **久**
從後灸之象。人兩脛後有距也。

案灸者拄也。 **夕** **夕**
今作包布交切象。人曲形有所包裹。 **夂** **夂**
籀文大形。

雖小變意仍不異。而從之。 **亞** **亞**
醜也。象人局背之形。案醜是事。而無以表

之。則借局背之形以表之。賈逵以為次第也。則 **不** **不**
經典皆此義。而其意不能於字形中得之。



至

不者否也。至者到也。皆借鳥形以指之。不之一象。天謂鳥上翔不下也。至之一象。地謂鳥下至

於地也。而不至二字。實不謂鳥。故知其為借也。

右借象形為指事者凡八文

高

高不可指也。借臺觀崇高之形以指之。京臺皆从合。此高形也。口古垆字。界也。高者必大有垆

界也。口與倉舍

同意。皆象築也。

右亦借象形為指事而兼意者一文

指事字正例一變例八凡一百二十九文



17
18

