

間敷との御沙汰込り入申候五番樓の残

暑御憐察可被下候福田杉山其外諸君子

へよろしく召了奉頼候

八月二日從京發ス

潛大樓拜

萩原様

侍更

慶應三年丁卯八月十五日辛牘

瑞穂屋老臺坐下 五樓拜

冷氣之砌御座候處先以御安康御長力可被

為在と奉恐賀候二二小子不相替依旧五八

二樓上二潜居候間乍憚御放念可被成下候

此度ハ不圖也御堀柏御更等上京ニ相成亭

都合よろしき事も不少委細ハ御面會の御

直向と畧之申候一發成待居候處過日五日

事件ハ彼是傳延ニ相成唯南洋の一報

明後日發達の續り



之書状來り彼の地も過日申上候ハ案外  
 = 運び一紡上京ト相決し候處ハ英船一條  
 到來ニテ暫らく延引ト相成候ト談判の  
 次第ハ未夕何モ不相分候得共幕吏ハの應  
 接等ハ甘く也り候ト何モ巨細ハ御強ハ  
 御傳聞可被下候様奉願候何分ニ根本の  
 勤可ぬ屬哉田ト御是力之程泣血奉祈上候  
 偶州也も今朝ハ下坂是ハ實病ニ保着の  
脚氣也

別了ナレ

為ニテ決して御掛念被成間敷候昨日早朝  
 原市ハ定陸軍奉行配下鈴木常太郎同豊二  
 郎依田常太郎ト申三人参り面會致し度申  
 通し於席上切實致し其後馳出兩人ハ関老  
 坂倉ハ願書差出しおなト門前ニテ原市家  
 來の力々と戦ひ終ニ死去ス依田ハ申之番  
 所便所ニ入り割腹致し候處番人氣付保養  
 加ハ候トし幕人ニハ實ニ感心の三士也原





の一太刀ハ左も可有  
 予と存じ候  
 乍併一  
 の原哉  
 倒さむ  
 一の原  
 お生し  
 亦の位  
 ひの事  
 二て申  
 手取  
 柏柏つ  
 分け  
 子ハ参  
 り申  
 間敷  
 候  
 南山の事  
 二付過  
 日土  
 人志  
 人下  
 り候  
 定メ  
 テ  
 誰可  
 参り  
 やし  
 やろ  
 ふと  
 石氏  
 也相  
 待居  
 申候  
 ゲイ  
 小筒小百  
 挺ト  
 ヤラ  
 請取  
 候を  
 し  
 昨日  
 石清  
 小承  
 り申  
 候。銅  
 板の國  
 圖三ツ  
 砲兵  
 程式等  
 送り  
 候間  
 御落  
 手可  
 被下  
 候外  
 二新  
 本ハ  
 甚良

兄小送  
 られ候  
 二付  
 左様  
 御承  
 知可  
 被下  
 候寐  
 む瓦  
 目お  
 ありし  
 ち折  
 ち参  
 り導  
 ヲ仕  
 候伊  
 三郎  
 の五  
 強ハ  
 井所  
 へ託  
 し御  
 苗守  
 へ直  
 送り  
 候  
 間是  
 又御  
 承知  
 可被  
 下候  
 京師  
 新聞  
 書ハ  
 大觀  
 樓へ  
 送り  
 候間  
 彼方  
 小直  
 二老  
 臺の  
 處へ  
 送り  
 候様  
 申遣  
 盆久  
 樹山  
 郡集  
 ハ幸  
 便の  
 節御  
 送り  
 方奉  
 願候  
 明日  
 小如  
 水先  
 生帰  
 國二  
 付乱  
 毫哉  
 不願  
 一書  
 呈上  
 仕候  
 申也  
 疎お  
 可ら  
 時候  
 却厭





為御國家奉祈願候草之頓首

八月十五日夜

猶之福田甚外諸先生へよろしく御鳳聲

奉願上候尚又靈山への納金も相海也神

主大さ悦び申候御安心可被下候

福田快平慶應三年丁卯八月晦日書簡

別後御氣分如何迄之御本復と奉想像候陳

冬大田極多密談と申候若度薩藩彌一擧

二相決期限不遠候由其節前以品川報知之

為歸可申付而若度上坂之論却幸とて

一及幕令在奉遊末家甚外名代と号壯士一

大隊位相添差登せ置着坂之上一兩日之中

勤操二及候様取計緩急應へ候得と名分也

山縣公史實調査會用紙

山縣公史實調査會用紙





相立是之臨機權謀与存別紙之通及上書置  
 申候書面之儀有直二御前江差出申候昨日  
 右二付御前會議二而前原七出席候由隨分  
 僻説モ出候由比度者大田モ相助諸事取行  
 申戦略等之儀先達而書面通リ行ハセ候  
 積リ也産召<sup>即</sup>之戦畧荒増左之通リ土宇ハ免  
 之角七刻時日京大阪江戸一時二相發  
 主上モ男山江奉之會邸二條等サ力寄セ二

12

攻寄及放火英吉利軍艦モ以佛之應援モ相  
 防候手段有之由孰モ我應援隨分肝要之事  
 御座候御氣付候ハ急速御一書可被下候  
 以儀者脇方老人也洩不申様申事也其御含  
 二而諸事御仕構可被下候杉山上行ハ右故  
 甫分見合可然小郡縣令加勢之儀懇々相談  
 候處承諾仕候早速東津迄差廻之候下上と  
 の子二御座候扱陣屋蘭門道松大急速取除





候様傳之介江御通達可被下候其他又之可

申上候其内御用心專一ニ奉存候多之頓首

八月晦日

二白去立之節三疊床之上ニ三好軍太郎

苗字状失念仕候早之御送り可被下候今

以帰宅不得仕細君说取掛り不申候今日

共ハ一先罷帰可申上立前愚話申上候彦

四郎一条宣奉頼候之了爰許評判ニ而

之御互ニ除隊跡之政事苛刻ニ過追之除

隊頼出候存と申候由

素狂先臺

悠之老人

極密啓





慶應三年丁卯十月朔日書札

別盃之節大醉失敬万謝之、爾後取分御盡

力奉察候薩船今以不來着甚込り申候時機

在失八人事を一重=恐れ申候且又先日地

圖御送り被下落掌仕候其節御高詠奉感次

= 禮旁申殘候の細を悠々翁の御周取可

被下候随分時候御自愛為拜邦家奉祈候

頓首

山縣公史實調査會用紙

新嘉坡

素玉共基

恐、失入

船出新嘉坡申新由

是船は一新嘉坡三坂事共候= 圖題、新

山縣公史實調査會用紙



山縣有朋伝記編纂資料(写本) 18

十月朔日

御狩相

あゝ波可くおれしあしを布ふる我

邦君のちしるる勢む

素狂盟兄坐下

素狂賢兄

御狩

慶應四年明治元年戊辰正月八日ノ書札

爾後御清通奉賀候陳昨日尾の道ヨリ飛脚

罷り云々去十二月廿三日於江戸表西の丸

出火當日徳川の薩邸悉く焼拂候由猶又去

ル二日於兵庫表薩艦江砲撃致候不取敢徳

艦江及應接候處薩艦と見請候ハ直撃

拂可致旨沙汰有之と相答と不致千歳の機

會倒來致候と大ニ歡ひ居申候先ハ不取敢

山縣有朋伝記編纂資料(写本) 18

14



御報  
ま  
し  
申  
上  
候  
草  
々  
不  
尽

正  
月  
初  
八

山  
縣  
盟  
元

福  
田  
盟  
元

坐  
右

春  
作

急  
キ  
内  
用

福  
田  
侯  
平  
明  
治  
元  
年  
正  
月  
三  
日  
一  
手  
簡

素  
狂  
老  
臺  
坐  
下

侯  
平

益  
御  
勇  
壯  
御  
超  
歳  
可  
被  
成  
奉  
煩  
候  
二  
二  
小  
生  
無

恙  
加  
年  
仕  
候  
御  
放  
念  
可  
被  
下  
候  
不  
遠  
御  
起  
倫  
相

成  
候  
様  
承  
り  
節  
角  
御  
待  
申  
上  
候  
柳  
卷  
花  
街  
与  
雖

之  
其  
人  
を  
得  
さ  
せ  
者  
不  
衆  
別  
封  
外  
二  
二  
品  
御  
受

取  
可  
被  
成  
候  
余  
者  
近  
日  
御  
出  
府  
萬  
々  
申  
届  
候

急  
々  
頓  
首

山縣公史實調査會月氏

山縣有朋伝記編纂資料(写本) 18



正月三日

二白入江知作方例年尔二千足外二南年  
去半与与り昔遺し不申而去端午与喰合  
不申四斗樽迄提取計置申候ハ一連七隊  
申上之論ニ御座候其御念可被下候以上

福田使平慶應三年、歳晚及明治元年、歳旦詩歌

歳晚

古稀自古知何物一醉不醒四十年育子細君  
助酒妾先生依舊直三錢

お、口を去つて去ま一福壽草

歳旦

秉隣西舍賀新正盃酒擁衾亦太平睡起猶殘  
去年醉絃聲自不去年聲

山縣公史實調査會用紙

山縣公史實調査會用紙

16



敏おきて慈方の春お待<sup>待宵の</sup>あはかほふのる

志る也志らる也

孰<sup>し</sup>御笑<sup>し</sup>州<sup>州</sup>御高評是祈

柳之庵

悠之老人

拜州

彌以御壯<sup>壯</sup>項<sup>項</sup>御尽力奉察候<sup>牙</sup>輩今<sup>二</sup>碌<sup>一</sup>汗

顔之至御座候<sup>山</sup>崎<sup>之</sup>必<sup>一</sup>戦<sup>二</sup>与<sup>一</sup>覚悟仕候<sup>處</sup>

當地之<sup>處</sup>余<sup>リ</sup>都合克<sup>過</sup>今日<sup>二</sup>至<sup>一</sup>候<sup>而</sup>者

却而御周旋<sup>ガ</sup>ノ<sup>十</sup>ン<sup>夕</sup>ノ<sup>一</sup>与<sup>尾</sup>越<sup>中</sup>間<sup>二</sup>立

沃堂后<sup>論</sup>朝庭御<sup>微</sup>力<sup>若</sup>倉<sup>公</sup>の<sup>之</sup>氣<sup>を</sup>色<sup>之</sup>

被活<sup>西</sup>郷<sup>大</sup>久保<sup>外</sup>耳<sup>之</sup>ら<sup>く</sup>者<sup>ハ</sup>無

之一<sup>橋</sup>之<sup>一</sup>簇<sup>花</sup>城<sup>二</sup>據<sup>一</sup>り<sup>可</sup>恐<sup>く</sup>之<sup>一</sup>唯<sup>今</sup>之

様子<sup>二</sup>て<sup>者</sup>道<sup>之</sup>跡<sup>色</sup>じ<sup>り</sup>可<sup>致</sup>之<sup>一</sup>歎<sup>息</sup>之<sup>至</sup>

山縣公史實調査會用紙

山縣公史實調査會用紙





山縣有朋實蹟在會月紀

御座候長袖者兵城論在了 = 凡らば為朝之

金言今日 = 御座候ハ細志追之可申上候

十二月望 毎之頓首

栗注之光明寺在奉陣与仕二中队を以蛤

御門御警衛且公御方御守衛相兼相國寺

北出張仕候与早川与同居仕候子川不

容易尽 (一筆)

福田氏平慶應三年丁卯十二月廿九日一筆書

素狂老臺 悠々老人拜

玉床下

芳翰到來折柄新地行貴酬不得失敬中事 =

御座候御仕栄御帰庵之由大賀至極奉存候

鴻城邊之風光委曲承リ實ニ思ハ存了志

憐ハ色也爾後上國之了十追之御可ニ入候

半如貴諭之一步相退時機相待上策也御痛

山縣有朋實蹟在會月紀



飲之事、  
 可被下候轉陣之御配慮是又奉想像候來  
 四日五日頃御出陣之事厚東生公承之屈  
 指相待申候時子湯玉<sup>三</sup>之御老人様御不幸  
 卜款御序申候ハ、御悔御加筆奉願候細君  
 御越如何哉与御案申上候何七來陽与申縮  
 候其内貴躰御自愛專要ニ奉存候勿之頓首

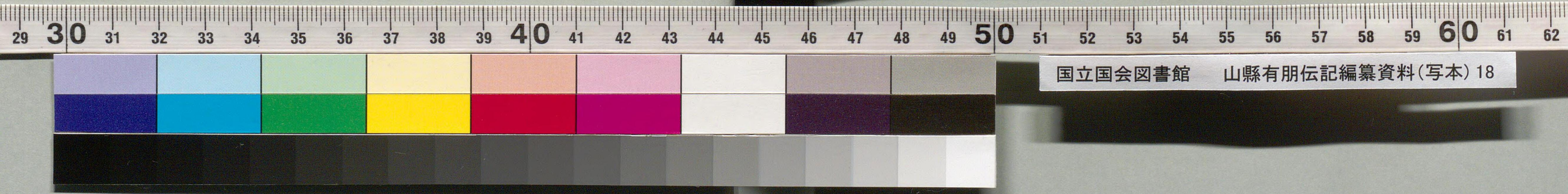
十二月廿九日

二白梅處末富ハ御致聲可被下候末富ハ  
 飲料之事申置候處御取越相成候由五升  
 樽ニ而カ且御配ハ奉願候以上

歳暮

お一口在之ハ一七奉申福壽料

御一笑可被下候







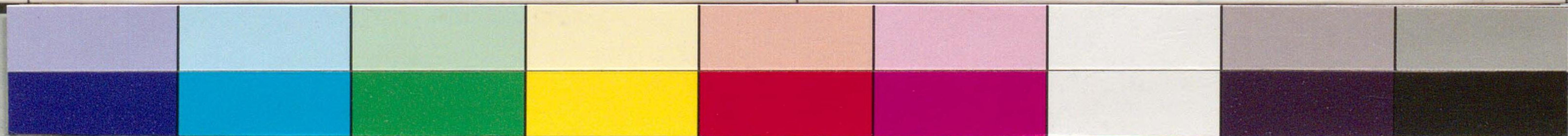






明治元年戊辰之分

子時、卯時、辰時、巳時、午時、未時、申時、酉時、戌時、亥時、子時、卯時、辰時、巳時、午時、未時、申時、酉時、戌時、亥時





北越戦争頃之書類

閏四月廿九日品川弥三郎  
 ○猶之失敬ありし時云々  
 五月九日木戸孝允  
 ○去月中旬之来書云々  
 五月廿六日  
 ○當節其方共云々  
 六月十日高澤兵助  
 ○奥白川城田復云々  
 六月廿日西園寺公望  
 ○暑氣難凌候處云々  
 月日ナレ山縣手筆  
 ○十二酒筒場茅云々  
 八月  
 ○十九日西園寺公望  
 ○御巡行書上云々  
 九月十五日三原彦太郎  
 ○從塔寺之華墨云々  
 閏四月廿日人名ナレ  
 ○邊塞之状不堪想像云々

五月廿日品川弥三郎  
 ○厚東登京之節云々  
 六月一日杉山在一郎  
 ○今朝之賊兵ナカレ谷云々  
 月日人名共ニ開ク  
 ○先般長岡落城後云々  
 七月三日西園寺公望  
 ○軍情軍勢多忙之處云々  
 八月十八日山倉公  
 ○前署至急の用云々  
 九月八日福田使平  
 ○其後三原其外云々  
 九月十五日弥三郎  
 ○四日之御書翰云々  
 九月廿六日福田使平  
 ○御發程後白川口云々  
 十月七日木戸孝允  
 ○又今四字半頃ニ有之款云々  
 九月十五日三原彦太郎  
 ○從塔寺之華墨

皇清同治元年  
 山縣有朋  
 傳記編纂資料







品川弥二郎 時政 明治元年閏四月廿九日 書簡

猶々失敬なわらう時山湯浅杉山會田其他  
之諸先生へとろしく御一聲奉願候此度  
ハ入江音二郎も墓参旁造進考り申候掘  
へ御噂奉願候福田老臺卜ハ船中にて行  
遠心遺憾ニ堪へ不申何卒とろしく御鳳  
聲別して奉願上候尚又黒田氏へ遠約之  
段幾回にもよろしく御謝し被成下候様

山縣公史實調査會用紙



奉願候扇子十本陣中御見舞とて差贈  
り候間御落常可被下候  
引續き東西御奔走御若慮之程奉恐察候追  
て御進軍当節別して何おと御苦心可被為  
在と北越之光景想像ニ堪へ不申候小子儀  
過日野靖同道登京仕実ハ直ニ御地へ馳参  
ル覺悟罷在候處帰國之上御堀其他ハ是非  
百過との事ニて漸くニして當地之不始末

あさづけ旁参り候位ひの事ニて何も御推  
察奉願上候黒田其外尊隊諸君へも遠約之  
罪万々奉恐入候得共彌々口上河申上ルニ  
も不又何分ニも遠約之罪黒田其他へ失敬  
おのら御謝し被下候様泣血奉願上候野靖  
ハ廿七日前發途帰國仕候小子十日未で  
ニハ是非發途帰國之覺悟罷在候當地ニ事  
情ハい飯の口頭子謝し申候さ良の書状御

山縣公史實調査會用紙



一覽可被下候何七と初迄めて友御凱陣之節

上 抛筆

閏月廿九日

とまゝし好

日

山縣任輔様

尊下

明治元年閏四月廿日 / 書簡

造

邊塞之状不堪想像殊ニ近來を懐懐なす報知

も不承定而御焦慮之御事と毎夜御噂申上

候 頑第事過ル十六日登京用向上一通り相

濟造利出足帰國仕候子細を過日赤川教三

杯上五御傳聞可被為在猶園中吉江訖し細

書呈上仕事ニ御坐候悠々翁とニ舟中懸遠

上 残念千萬ニ奉存候北海通り御出塞との

山縣公史實調査會用紙

山縣有朋伝記編纂資料(写本) 18

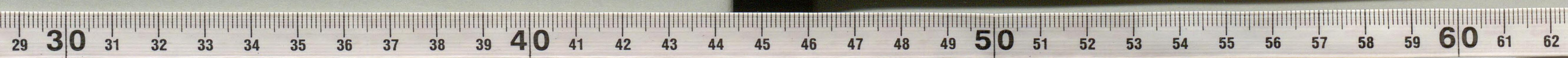


事ニ付御國の論及ハ弟上京之次第等終翁  
上王御直向可被遣候旨第の堂京ニテ口先  
キ論ヲ申スハ自ラ馬鹿ト存一候得共一通  
リ手次キヲ立置候迄ニ而議論ハ出来テモ  
實行ハ進出未ル事ハ存知罷在候心事御  
察罷可被遣候折亦岳川事老臺ハモ御約諾  
申上置候様子ニ而御地出陣之心得子有三  
候勸実々進之御談モ申上候通久ク在國ニ

モ無之暫クハ是非子引取り居候様精ニ申  
論<sup>論</sup>シ幸ヒ先日島波歸國ニ付直様相留め候  
太田杯上王モ入之相出候處御地出陣之  
約諾モ有三候事ニ付是非ニ一應ハ上京候  
而其段御申遣歸國可仕との事ニ付任  
其意一同罷也リ申候就テ不日当地引拂  
歸國以爲し吳候様重ニ申堅め候ニ付委  
細名岳川上王モ可申越候間其段宜布御南

山縣公史實調査會用紙

山縣公史實調査會用紙





分ヶ被遣候様第よ上り奉敷上候先右申  
猶前系子細何卒老兄より薩の黒田以不悪  
上候迄如此子御座候際遠卑濕之地別而御  
御申并し奉頼度重之品川より申奉二御座  
自玉所要奉存候悠翁ハ一定而帰國仕候上  
七又之懸遣可申候宜布御致意奉頼候諸  
君江宜布御頼仕候草之領首

閉月二十日

与(別包)之老袋御陣中御見舞差出申候

失敬之品もの奉恐入候得共正身の本、

乃根方却而此函子亦も玉居候勿、御察

之上御笑番奉頼候

〇帰國候得ば又之直二阿武郡以引込候

心得子御坐候此由ハ御安心可被遣候已

上

無隣菴老臺 玉机下

山縣公史實調査會用紙

山縣有朋伝記編纂資料(写本) 18





此處有...

一

心敬子花...

。福國...

。大...

心...

木戸孝允 慶應三年丁卯五月九日 書簡

素狂雅兄

竿鈴

抑直折

去月中旬之朶雲萩城二而落掌車行庵之病

症大難レハ覺悟仕居候得共時レ之緩急

レ一生モ得候事死レ之新念致シ居候為終二

不可看之窘レ相成何モ不堪綾述号萩二

而之祭祀二相加リ座右之遺物を拜シ尚真





偽<sub>レ</sub>疑<sub>レ</sub>心候心地御垂察可被下候其後ハ中

兩氏如約態<sub>レ</sub>來訪之串承知鳴城三田尻邊

ハ<sub>レ</sub>立寄<sub>レ</sub>相成候<sub>レ</sub>同局<sub>レ</sub>申越候

固其言<sub>レ</sub>而偏鳴仕候為様子然<sub>レ</sub>不相分其

後承<sub>レ</sub>候得<sub>レ</sub>鬼角風順<sub>レ</sub>不宜兩氏<sub>レ</sub>余程

氣急<sub>レ</sub>而直様上國<sub>レ</sub>御一同御出帆<sub>レ</sub>

間遠<sub>レ</sub>而貴兄尚兩氏<sub>レ</sub>不得拜晤遺憾此

事<sub>レ</sub>御座候三十日<sub>レ</sub>付之采雲<sub>レ</sub>暈<sub>レ</sub>落掌

拜見仕候鳥尾氏御同道之由別而御愉快<sub>レ</sub>

想察仕候其已後西風<sub>レ</sub>一日<sub>レ</sub>吹<sub>レ</sub>

候様覺申候頓<sub>レ</sub>御上着品<sub>レ</sub>西氏<sub>レ</sub>

後<sub>レ</sub>御面話<sub>レ</sub>致送察候御地<sub>レ</sub>光景如何相

物候哉且暮東望

九重之光輝<sub>レ</sub>遙<sub>レ</sub>奉御居申候何卒<sub>レ</sub>此

機會<sub>レ</sub>御基礎丈<sub>レ</sub>ハ何<sub>レ</sub>相立度為萬

近<sub>レ</sub>管奉祈念候只類<sub>レ</sub>近左右<sub>レ</sub>相待居申

山縣公史實調査會用紙



候御國山南後別二相斐候義七無之其終二  
且之消光福快子七一兩日前出鳴一日相談  
七申候先八任便星一書候鳥尾氏一七可然  
御致意申之奉頼候其中時下御自玉邦家之  
為專一七奉存候身之傾首

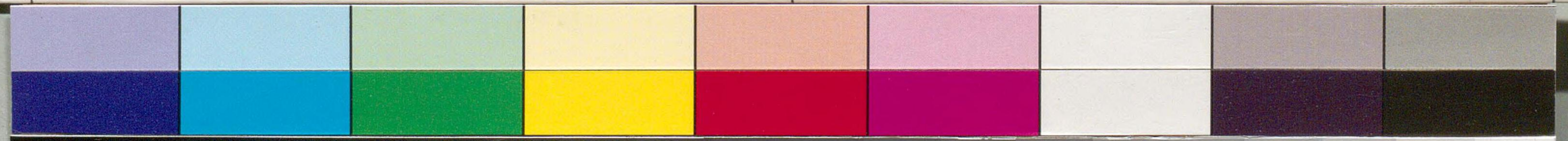
五月九日

尚、伊中両氏一七不都合之段相抄旁一  
書差出候得共尚御序之也川乍慮外可然

御致意奉頼候敬白

山縣公史實調査會用紙

山縣公史實調査會用紙





田川彌二郎明治元年五月廿一日書簡

別封相認、い藤二託し置候為水難彼是

二、二、發途遅延二相成又二書加一申候

身東登京之節由託し之身書相と、と、拜讀

仕候北征之由一吟別して難有奉拜誦候最

初函扇三由一發由同慶此事奉存候用後迄

之由進聲被為在候と、し巨細廣澤と、承知

仕由若慮段奉恐察候白川城と東山道先銘

此後意奉拜讀候旨

山縣公史實調査會目次

山縣公史實調査會用紙



の手切の終ニ攻落し  
連諸侯実ニあき連まて申候風ニ承知仕候  
得ハさ良備托も先月十九日ト力打死の  
しさ良の一身ニ取てハ此上もなき死所成  
得候事ニ奉存候得共やじお行盡き處少  
のゴテソキミり差止連候哉と思へ心実ニ  
残魂ニ堪へ西へ向ひて歸る氣ニ由なら  
に  
出先へ行事も出来ぬ実ニ窮困仕候

御堀も  
君上ニ御供ニて上京の  
ハ御堀ニ謝し是非何處へ  
り出てもらひ積りニ御座候京師  
ハ廣澤公申考る所尚厚東  
御聞取可被成候やじ何  
田先生ニ何分とらし御鳳  
上候空しく滞京三十日余  
山縣公史實調査會用紙



リ之堪之乃幸便之任也此段早之得貴意候

草之頓首

五月廿日

品川彌二郎様

山縣狂輔様

尚之時下御愛護為邦家奉祈上候西藩の

軍艦廻リ候也掛念此事奉存候福田老臺

御着おろしとろしとろし之時山其外諸度へ

ろしく御致聲奉願上候

山縣狂助

并其外に

當節其方共於越後粉骨連戦之趣相聞實以

神妙之至ニ候其地之勝敗之東邊官軍之気

方ニ致關係候糸別而可遂其節候督府より

リ援兵器之御備促有之候付早速運送申

付候兵隊之義大迎船來候様督府より申入候

夫迄之處ハ一身當万軍之心得所要也

山縣公史實調査會用紙



戊辰  
夏長  
五月廿六日

杉山莊一郎明治元年六月一日手牘

今朝古賊兵廿力之谷之方角へ押寄候是去  
脇町江出心道十リ押二八原田謙亮一七隊  
出張尚今朝滋野之隊も操出申候其外此  
方角ニ尾州高田須坂之小隊七出張致居申  
候猶掛念ニ付唯今高遠一隊差出申候付  
多分標別ハ有之間布奉考候尔昨日御咄  
有之候尾州兵脇町心御操出可被遣岩村去

山縣公史實調査會用紙

山縣有朋伝記編纂資料(写本) 18





敵情も見番罷命と申事之御座候尚後之摸  
様も御座候い、又之可得御意候先之荒方  
之為御報申上候拜白

六月一日

七月廿一日越路の雲も亦七月の  
七日北のけふのや  
かゝ口書々々申候御一笑々々

南原本陣

与板

山縣狂助様 六月 杉山莊 一郎 信

奥白川城回大急 七月廿五日 娘度々

戦事賊敗走スレバ未夕官軍寡少ナルヲ

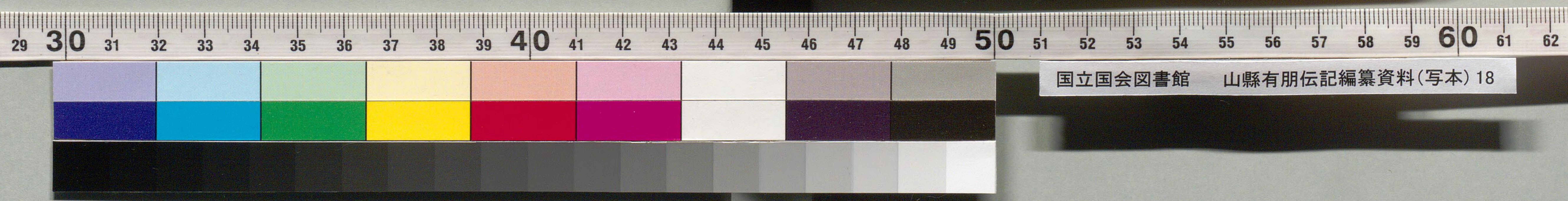
以テ其往キニ不進由仙臺へ問罪節々本

月十一二日頃江城發船、由白川城口へ

元同日頃同地ヲ以テ出矢不江城以西

東海東山八大二鎮定至政御威令ニ段々

相立日ヨリナリ





山縣公史實調査會用紙

相立ヨシナリ	東海東山ハ大ニ鎮定王政御威令モ段々	又同日頃同地ヨリ迄ニ出兵ス江城以西	月十一二日頃 <small>比</small> 江城葦船ノ由白川城口ハ	以テ其往キニ不進由仙臺ハ問罪師モ本	戰爭賊敗走スレモ未夕官軍寡少ナルヲ	奥白川城回復後モ去月廿五六日頃 <small>比</small> 度々	廣澤兵助明治元年六月十六日ノ書信
--------	-------------------	-------------------	-------------------------------------	-------------------	-------------------	-------------------------------------	------------------

山縣公史實調査會用紙

大意

山縣公史實調査會用紙





本月三日五日西度之市著鞠相達先以炎熱  
 之疾彌以御忠壯被成御滯陣御隊中一統結強  
 壯御勉勵之段欽慕此事二奉存候先頃長岡  
 城御果敢以後僅危兩日休兵二而五日頃由  
 連日御苦戰之段委細御報告之趣承知仕策  
 二北越一萬有余三大兵中必勝戰期之無情  
 急鞠躬盡力及何地不薩長二藩之兵而已二  
 有之去月十一日長岡城御攻撃以後之引續

紀御苦戰之程及奉遠察誠二魂氣好永陣二  
 堪一少及不顧死生戰勉勵之段肝銘之至奉  
 存候縮可為先生初諸長官之盡力二有之々  
 相考乍此上彌以御氣長二御攻撃御成功奉  
 待候北越督府之利御國之兵隊御催促之折  
 柄於当地同様二  
 御沙汰被御出御請相成候上者成り丈御  
 國之兵力以盡し東北共寒氣に不差向中御

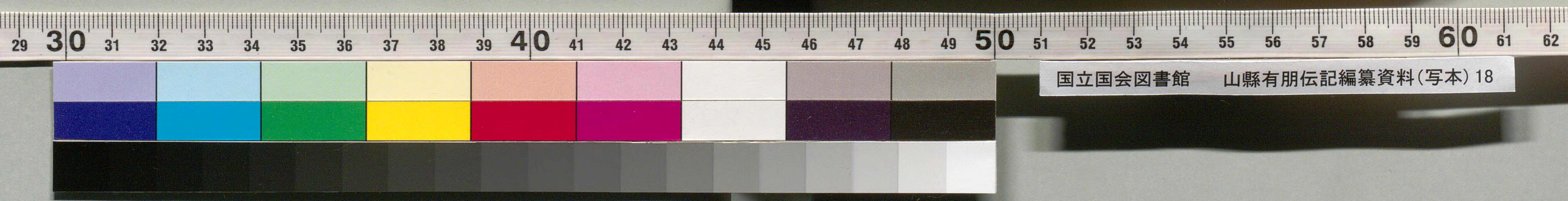


山縣有朋伝記編纂資料(写本) 18

鎮定相成り不申高方不相濟次第八今更不  
能演說就万方毛利内匠殿佐在八拾即其外  
千城隊四百人余一大隊砲隊半座其御隊先  
達而上京之部八拾人佐ノ二百人余既ニ去  
月廿九日頃比於萩港筑前蒸気艦一乘組都合  
ニ相疎候段先達而得御意是候以後猶又御  
國々り并ニ昨日筑藩々り我報告有三候事  
ニ付多分五日御投翰後疾其御地着陣相成

り少し者御援兵之扶助之儀相立連日疲勞  
之御手替茂相整ひ可申哉奉遠察實ニ一日  
千秋之御情実奉察右着陣之有無確報相待  
百身勿論奥羽征討ニ付而夫東北ニ道ニ一  
山ニテ漸々相進み若松本城ニ相迫ニ隨ひ  
多分御難戦可存之ニ付精兵御操込之事  
方於軍所官亦無疎詰議相成り既ニ薩兵増  
出張ニ我相成り是又不遠着陣可有之徒御

山縣公史實調査會月紙



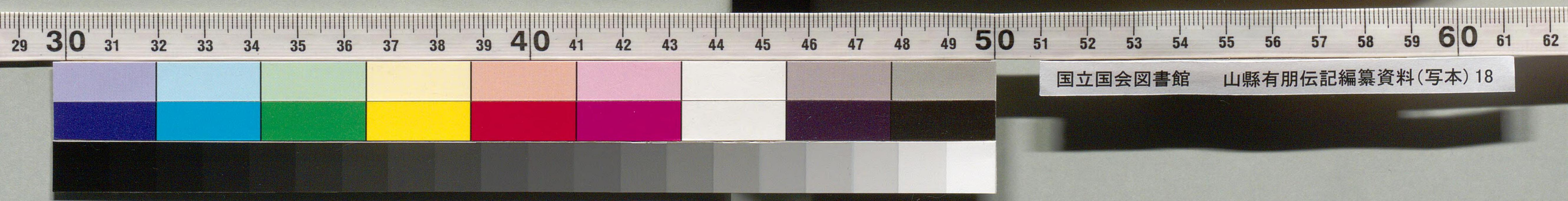


山縣有朋傳記編纂資料(写本) 18

國牙今一大隊御差出之  
御沙汰相成り其外若國一七同并肥土越  
等七牙同御造之多人數之相成殊更仁和寺  
宮初御出陣之義被仰出毫雨日中之右當地  
御葦馬之御都合旁御否強被思召充分被荐  
相働連之御成功奉萬祈候以之速者夜八東  
北共充分精兵被差向八月中之右國事成功  
成期之候事之御座候依り庚東一七御國兵

先御供之第一二大隊二中隊被差向薩公牙  
過日御葦馬一應御偏國二而大兵御引纏心  
不日御東下之御都合二被為在何牙中勝坏  
期之候事之御座候類猶細之儀右別成去以  
得御意候不具恐惶謹言  
六月十六日  
二陣不能中天時御加護御勉勵奉萬禱候  
死傷右勿論炎暑中平病人七多分可有之

山縣公史實調査會刊





乍失敬諸士官初隊中一宜抑致意奉願候

可祝

兵助  
折

狂今大兄  
勝下

別封丁甲丸一御届可被下候事

先般長岡落城後賊兵頼陸官軍人少晝夜御

若戰三段奉察候就而女車輿早之進軍之段

被御越候御尤之事ニ存候突ニ是迄之儀女

府内八州賊徒蔓延處ニ化集御同様官軍

人少ニ付東奥進軍發出來兼候為先般上野

山内掃攘之後八更ニ府内八州ニ願野之患

無之ニ付進之東奥ニ手在下し既ニ廿四日

白川口進擊板倉ニ向ひ海濱より去十七

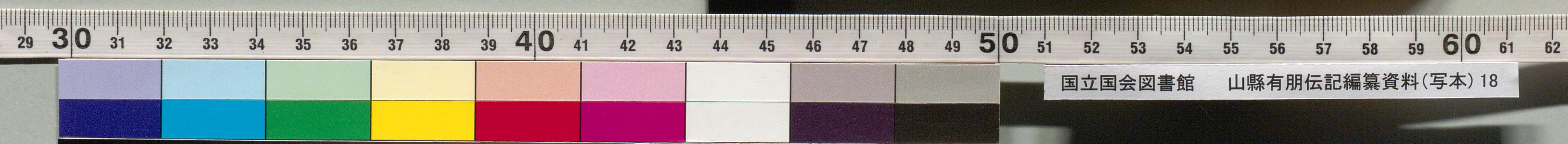


日方岩城乎相馬ヲ指テ官軍千人明廿八日  
 更ニ岩城平ル人出兵依而不日更ニ仙臺  
 北攻撃之半配有之候何分江府方仙臺北道  
 程百四十拾里海路ニ百里余進軍之時日葺造  
 就而ハ其御地北敵兵輻輳毎之御苦戦ニ殺  
 傳南不致ニ無之候得共遠隔之地形殊ニ並  
 氣船程而拂底若慮此事ニ候然ルニ七月  
 二八仙臺方庄内迄拔城賊兵掃攘之午配ニ

參謀三等陸軍將西園寺公望朝臣明治元年

六月廿日午簡

追而輔相書翰ハ早之御返ヲ賴里候  
 暑氣難凌候處日之若慮察入候一昨日亥初  
 面會戰地情実具ニ承只之令感佩候陳文只  
 今從輔相書翰到來致候ニ付則ハ一覽候別  
 戎件ニ當テ被相合可然布告賴入候仍百右  
 申入取草之不具





山縣有朋傳記編纂資料(写本) 18

六月廿日

西考謀

麾下

公望

西園寺公望朝臣明治元年七月三日一午簡

軍務多忙之為益抑安康珍重存候然文過日

若即精一郎儀二付投書三旨逐一令承諾候

其節委細申達候通関東監察三條左大將子

王教諭云有三旁必今般改而公望附屬軍曹

二申付候左勤方總而是出之通可相心得是

亦相違置候且又外二軍曹一人差遣候條精

一即同様可然指揮頼入候仍而右態々如此

山縣公史實調査會用紙



候領者

七月三日

公望

山縣在少殿

二日過日申入候通、則昨二日柏崎表未

二轉陣致候此義申入候猶不日其表迄進

軍之心得二有三候間都合次第可被申傳

候委細之儀、精一郎申合星候間御南

取頼存候也

三白公望隨從三軍曹知前

中川秀三助

精一郎同伴差出候 淵川忠之助

飯田種彦

任序申違置候

四日只今関東上五船翰到來別致三通申

來候是八過日參謀上五敵論二付直二東

山道口攻撃二可相成督府七言上致候御



返答也

山縣在 今年書

十二河筒場等對墨之賊敵也攻聲也了二八

時日也期し第一桂澤森立嶮等上五夜半進

擊之勢也張第二曉天上五大黒筒場等上五

烈一之發砲賊之動靜也睨之練兵一二小隊

散兵二之急突今所注目進擊也魚一川

袋上五ハ時機也見渡川其横子出横山之巢

屈也突又然了兵也今所近邊要衝之地

砲臺築取

二艘

山縣公史實調査會月紙

山縣公史實調査會月紙



纏免四五少隊を分見付口之押出を厚く

規連諸所を砲臺を築守衛之然後第一地莚堂を看目

し川松子て与板地莚堂之間ニ出て撃突を

厚く此間地理後等兵敷導定ニ就而ハ小人探索

与板口守衛ハ九二小時間位前より大進撃

之勢を主張一周隙ありハ迅ニ衝突を為し

第二三条を進撃之一帯ニ取厚く地理を見

枉衆議を待

海軍来港ありハ山田村寺泊砲臺を撃破

し余力ありハ輕兵を出観音地村等ハ

放火を為し然後新浮江着目を為し



海軍奉命... 田林... 鶴谷... 林... 手

輔相岩倉具視公明治元年八月十八日手

簡

前略至急の用而已一筆申入候唯今秋田藩

初岡藤原孫次郎西人危急報知ニ付港人ハ馬関ハ

廻船久我揚礎之砌残兵畧械等衆七込并鍋

島兵隊之ヲ工元之ヲ到ヨ着リ之ヲ馬関同航直ニ羽州ハ出張之

儀ニ決シ則吳艦幸ニ借リ入出來ニ奉ニ候

杯港人々御地ハ着差而晝夜兼テ事情直ニ可





山縣公史實調查會月誌

申述答ニ付巨細御圍取ニ而トシク御軍

議免ト角寸刻ヲ奉ヒ羽州御援矢之事備ニ

御盡力懇祈致候ト云ク去月廿九日以来諸

君憤発激戰寄代ニ御戰功ニ而連日連勝終

ニ賊僅ニ村上孤城而已ニ引集ニ由矣ニ午

辛萬若押斗候ニ山峠以而可盡素ヲ残上之

所不及化而他日可期面上候臣等席上安座

只汗顔ト併現地ニ摸稜ハ云々ト晨昏遠察

若慮罷在候何分南部津輕ニ徒全ク弱極ク

候ヨリ曖昧進退ニ由可惡勿誦ニ儀ニ而候

ハ此上ハ諸君之中一両士を旁一例ニ強

兵御引率一攻賊膽を被挫候ハ一庄内練兵

ト蒸騰不可支ニ至リ可申大必然ト存候但

ハ越後定リ而一石仙臺陥リ候ハ一縦令會

米等來春ニ残リ候トモ天下之事何事カ不

成カカ子ト返スノ御方略ニ程分而御

山縣公史實調查會月誌



頼申入候

大久保公小松岩下此之來狀幸ニ入一覽候

誠ニ重疊之御進之存候

金吉吉井來示之通是公晦日迄之中更ニ五

万両仕立申候來月吉之拾万金兩度ニテ

送之可申候

右早之暮之寸刻迄年ニ要用而已其後之御

様子早便承り度存候也

八月十八日

對兵

吉井幸助殿

山本若助殿

黒田了助殿

一秋田藩当月十日日本國發途之由也

一既御東幸御詔定九月五日前後御出陣之

一萬事ハ軍務官井田五菟公可申入答ニ候

也

山縣公赴寶調査會用紙

山縣公赴寶調査會用紙



女

一 越前 二 御前 三 井田 四 山崎 五 山中 六 入物 七 無

一 鶴 二 井田 三 山崎 四 山中 五 入物 六 無

一 山崎 二 山中 三 入物 四 無

偶田 乙 御前

乙 御前

乙 御前

八月十八日

機

西園寺公望朝臣明治元年 八月十九日書状

御巡行旁士卒為御慰勞

宮様是また御出被遊候處不日會城落去之

形勢二付御止被為在候然處未至其場合何

日掛り候哉難測且前原吉井初新免田之而

女西三日子て御帰營之御事ト存居將又庄

内口之方ハも御出被遊度趣一先御帰被為

在候半との思食子候係折角是迄御出之事





故弓今御屏被為在乙ハ人心之為如何也

人歎只今御本營此罷出候幕右御相談可申

入旨被仰付候ニ付如此候頓首

ニ白會議所此可能出四語之為少ニ服痛子乙

困入候向書中子乙相尋候不具

十九日

山縣殿

公望

直披

福田侯平明治元年九月八日手簡

其後ニ前原其外奔走四日五日御書面漸午

ニ入申候米澤之一件其他不容易御配慮奉

想像候追ニ當口出兵之事申上候由甚指急

申候志力子強敵卜申亦可少孤城數日相

懸リ大兵を以攻落一奉天下後世人口如何

可有ニ哉甚不本意也甚上城中ニ女婦女子

道入込中死ニ覺悟与被察候時ニ女我寫杯



山縣有朋傳記編纂資料(写本) 18

揚小見と慰候様子又大砲打入候時と見女

子と泣聲相聞候由案と可憐之至り御座候

城と落一人と盡殺之七官軍之意と有之間

布敵と少不愠と奉存候四面一步も譲ら

ぬ様と相圍異彼一策有之度候此余御熟考

之上岩村末と陣と御申合可被成候會人ハ

大概籠城其他と所とと搦候由兼而御承知

之三ヶ條扁降志と山のハ中と生の一糸相

加ハ所とと張残候と他候御地と用陣と御

元付早と御歸り可被下候余と其節申縮候

勿と頓首

九月八日

嘉任老臺

使平

御直披

山縣公史實調査會用紙





此圖表

此圖表

此圖表

此圖表

此圖表

此圖表

此圖表

前原一誠明治元年九月十五日書翰

從塔寺之華墨稱誦連日御進軍二付而支不

一形御配慮遙察罷在申候窮寇也追ふ之不

策去御同按二而米之一策何卒行度と存候

得若會人之端先也以量之候下餘程巧二不

致候而八連七被行申向布被考申候其中二

兵隊之操込七遷延彼又西端也抱候様と七

相成候而八好機會也誤候下付疾進兵申候



未澤若主偏國被差許候事二付而八決而御

惣念七可有之存候得共未澤三儀六何卒御

惣念被下間布候例之一策其宜也得候之不

得七八一向存其人候事二付不任心底事二

御座候若御由羅疾不能起候間機密三儀八

其他子難任子付先斷然直入七致決定其中

二好機會七有五候八一策也馳一於出先

連二列藩一分因可然七決定仕候何分不當

實地候事二付席上談子而甚愧八申候兎角

米澤七奥羽列賊藩七結怨候様結構仕候事

第一也御地三近况絶而不得新報候為近日

道路三説子七藩城仕候杯申觸候様子二御

咄候程七嚙七御盡力七奉存候第七屢御碎

退申上候得共

官様七重七御余七起親七奉一例三小條理

拘泥七一疾七有之今日迄因仕候尔長人





山縣有朋傳記編纂資料(写本) 18

之去苗方最早第一人 = 相成申候向因備也  
亦妙也暫功如心也收少何也期他日候決心  
也御冷笑可被下候何分一日也速 = 一度ハ  
平定也祈申候〇粮之事ハ精之盡力可仕候  
會計二ハ殆金也湯申候吉井ハ今以臥壽甚  
困リ申候〇村上口之近况別残備電覽候時  
正寒為國家自重千金九月十五日認  
素狂老兄 誠存

麾下

悠之翁ハ可然御致意是囑第ハ舊病發出  
大困究仕候

山縣公史實調查會用紙



彌一郎明治元年九月十五日午簡

四日之御書翰今朝到來難有拜誦仕候之

若松口之御門未之御進擊相成候由別而御

配慮之御儀奉遠察候過日新發田子之御約

東申上候羅砂蟪蟪今以横之每商人來之不

申候中へ何之也御不答打過申候就而之午

高失敬之御座候得苦私不了候大羅砂

かふ切り見苦敷御座候得之也上候間

山縣公史實調查會用紙

大田守之  
此、御、上、先、左、御、所、御、儀、に、船、渡、候、由

山縣公史實調查會用紙







乙

5月10日

心算一、在物部村新築邸

行一町

福田伏平明治元年九月廿六日書簡

御發程後白川口迄御引揚之風聞有之且城

受取二付老臺越後地兵員御付配御出之事

申参り候間例之越前五小隊新發田三小隊

八十里越一松代其外十古隊坂下等九振武

隊全隊其外津川迄之間以新發田其外六七

小隊守衛奇隊報國干城隊其他諸藩不殘引

取三年答即時子一珠一昨日引揚奇報迄



五泉干城隊新津其他為新發田右様御承  
知置可被下候彼一條如何哉と案居申候速  
あり肝要也南氏ハ支度廿七当地指扣ハ  
也御指揮相待候第モ今晚五泉着十郎甚外  
跡之始末仕候御放念可被下候何カと御免  
付也候ハ御疎否也余為洛陽愛交拜青  
藩可申候候勾々頓首

九月廿六日

二白西園寺殿子也御引揚一決例之有報  
御免ハ事實ハ内之申置候其言可被下候  
歸思甚切迫御一笑之御立後若井先生  
塔寺へ來詔老臺之事云ハ也  
素狂老臺  
悠之翁

御直





此句

此句

此句

此句

此句

此句

木戸孝允 君明治元年十月七日 / 手續

素任盟兄

平令

内拜復

乱筆高怒

只今四字半頃 之 有之候 次一番之合 鼓相

鳴 今日供奉者 番二付不取 敢支度取 之 至

候 爲不圖 之 采雲 落掌 夢中之 志 地直 4 子

拜 披仕候 爲態 之 当道 一 御出 浮之由 実 可春



山縣有朋傳記編纂資料(写本) 18

來之事不堪想像候今日右之都合ニ而供奉

故少之ハ障取可申歟精ニ都合可致ト存申

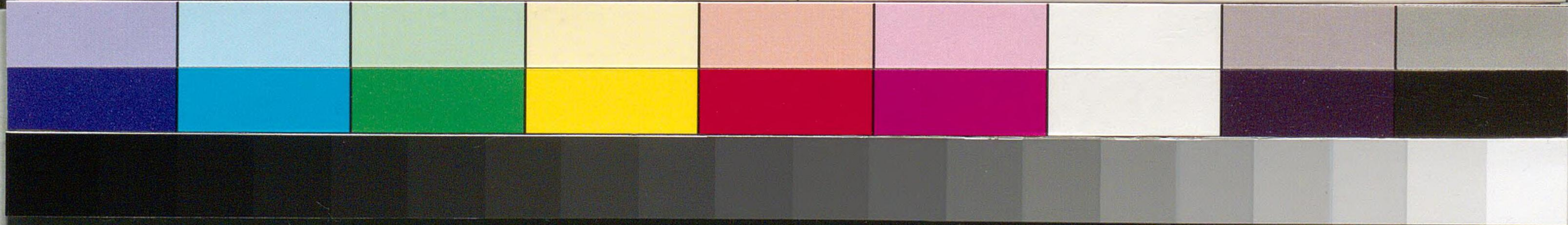
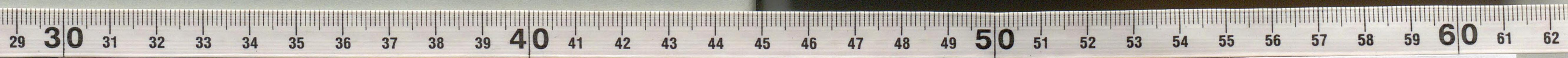
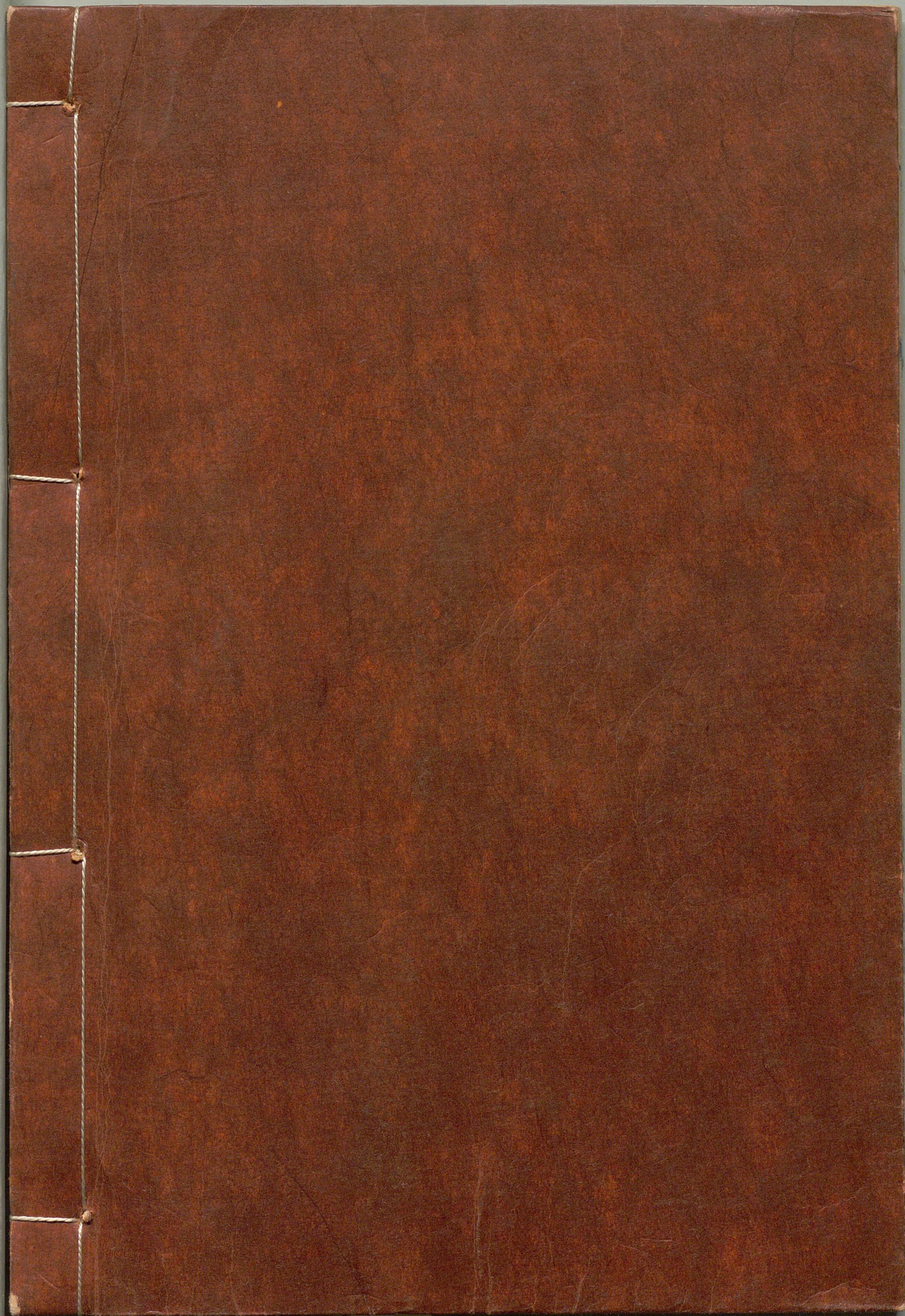
候向何分ニモ第祇寓ニ而抑待可被下候何

ト為青上ト喜憂之件ニ相色ニ置今宵ト相

期ニ相樂之為ノ周筆帳首拜復

十月七日





国立国会図書館 山縣有朋伝記編纂資料(写本) 18