

側近習切棒 同同 同同 加番同 同同 兩掛 同 雜掌長棒

若黨 鍵持 若黨 鍵持 若黨 用人同 若黨

若黨 草履取 若黨 草履取

草履取 同同 若黨 草履取 醫師同 草履取 役所簞筒

提灯笼 笠籠 同 竹馬 同 御用櫃宰領二人

押 押 勅使依兼帶別段參向 押 押

守護

近習一人 草履取 歌書櫃宰領 臺持 裝束櫃宰領

先箱 先箱

青侍 同 同 同 同 近習同同同同同

長柄 青侍 同 同 同 打物 坊城中納言與

青侍 同 同 同 同 近習同同同同同

跡箱 輿臺

沓 跡箱 輿臺 茶辨當宰領 臺持 加番切棒 草り取

跡箱 輿臺

同同 草り取 側近習同 草り取 同同 草り取 同同

草り取 桐油籠 兩掛 同 雜掌長棒 若黨 鍵持 同

若黨 鍵持 若黨 草り取 若黨 草り取

若黨 草り取 用人同 若黨 草り取 同 若黨 草り取

醫師同 若黨

草り取 役所簞笥 藥籠 提灯笼 蠟燭箱

御先廻り御用に付前日出立
大津驛止宿

笠籠 同 竹馬 同 押 押 裝束櫃 臺持 宰領 先箱

青士 同 同 近習 同 同 沓 跡箱

打物 野宮宰相中將輿 茶辨當

青士 同 同 近習 同 同 傘 跡箱

若黨

割箱 同 輿臺 桐油籠 兩掛 役所簞笥 雜掌

若黨

鍵 若黨 若黨 鍵

草り取 用人 若黨 草り取 同 若黨 傘 草り取

傘 若黨 若黨 傘

醫師 若黨 鍵 若黨 鍵

若黨 箱 草り取 目附 若黨 草り取 加番

鑓 同 若黨 鑓 側 草り取 同 草り取 替輿 近習駕

同 同 青士駕 同 同 供兩掛 廿一荷 笠籠 五荷

竹馬 五荷 押 宰領 徒士 徒士 裝束櫃 宰領 打物

押 御書記櫃 宰領 徒士

侍 同 長柄 箱 押

松室豊後乘輿 手明一人 兩掛以下荷物群行

侍 同 草り取 箱

鴨脚加賀 供立 同上

松尾但馬 供立 同上

松尾伯耆 供立 同上

御見立御使

大御乳人并右京大夫列書

箱 先壹人 同壹人 侍 同 手明貳人

押 先壹人 打物 大御乳人 輿六人 茶辨當持貳人

箱 先壹人 同壹人 侍 同

右京大夫 先壹人 侍

梓入兩掛貳人 右京大夫 打物 乘物四人 茶辨當持貳人

右京大夫 先壹人 侍

一 岩倉様 御使

御封付御文箱御到來候也

一 久世大和守殿方使

御封中御到來之處

御返答御封中被遣候也

橋本様方 御使

雜掌觸御返却候也

九日 晴

一 橋本宰相中將様 御 出御通り

御逢被遊候也

一 和宮様へ 御使

鮭 二簀

御機嫌爲伺被進候猶亦寒中爲御伺御品物被爲進候也

御返答

一 清水御館へ 御使渡邊瀧口御文箱被進候處

御返答

一 廣橋様方 御使

一 地下前駈以下供之者大手に相落御大手方内雜色一人之外入申間敷事

一 前駈騎殿上人下馬所方隨身衛府侍之外入申間敷哉雜具類は惣る大手に相落候事

一 御轅之向中門方内は前駈雜色貳人之外入申間敷哉且雜具類は惣る大手

にち相落候事

右之通奉伺候以上

十二月八日

御列奉行

右は爲御打合爲持被進候處則御返却候也

一 御出門 巳剋前

御濱御殿へ被爲成候也

御歸館

一 溝口主膳正殿に

干鯛 一箱

御樽代金 二千疋

右は先日

御對顔被爲濟候に付御目六之通被爲進右爲御答禮被致進上之候由也

出會 森 左 膳

一 戸田綏之助殿に

鴨 二番

右寒中爲御見舞被爲進之候由也

一 關出雲守殿に

白砂糖 一箱 使

右寒中御見舞申上候に付差上之候由也

一 明日御覺出前日同斷之事

於中嶋御茶屋御饗應狎鷗亭

席畫拜見

御庭廻覽御茶屋拜見

於外濱漁船拜見

御狩拜見

乘馬拜見

鹽浦燒釜拜見

織物所拜見

一御迎上京若年寄御留主居以下高家御側旗本取持坊主陪膳拜領

大辨當 但肴菓子銘酒一組

盃 盃三 文鎮

紗綾 三反 海苔 五十枚

饗饌菓子濃薄茶

漁魚 一桶

白魚 一籠

御庭鹽 一籠

蛤 一籠

和宮様へ御參

依御用遲參 辰半剋 戊半剋

一御禮之儀は來十二日廻勤之節月番老中御用掛高家計御申置被遊候也

十日 晴

居小屋

御使

先達

御對顔無滯相濟候に付目六之通被進上候處右御答禮として猶又御目六之通被掛御意大慶被存候右御挨拶以使被申入候

干鯛 一箱 御樽代金 二千疋

一

御代官へ

來十二日暮早々御席盡可被相催旨申達候也

面會

森

左膳

一岩倉様御出 辰剋

右御逢之事

明十一日御入城供奉に付供方辨當

前駟諸大夫 三人

用人 一人

士分 廿人

小頭以下 七拾九人

右辨當三度分御差出被下度候事

十二月十日 用人印

覺

一蠟燭 百挺

但貳十夕掛

右御渡被下度候事

十二月十日 用人印

明十一日御入 城之節大納言殿

辨當 二度分

右御廻被下度候事

十二月十日

中山殿用人

相良 内記印

一 一位様の 御使

右封中御到來之處御返事被進候事

一 明十一日 御入城寅剋御束帶被遊候の同半剋迄に御供廻り之事

一天明已前早燭引被致出門候間御列御連續にの菊亭様八條様等清水御殿へ

御參之事

右無遅々御取計御座候様兼の被申入置候事

十二月十日

中山殿

雜

掌

菊亭様

八條様

御家來中

右菊亭様へさし出す

一 廣橋様

御書面拜見仕候然者過日進達仕候

御入輿之節下乗下馬等之儀書面の御附札を以被仰聞之處下乗下馬之儀
は私共取扱に無之候間其筋へ相達置候へ共未相分り不申候尤書面并繪
圖等は明日持參返進可仕候先は右貴報可得貴意如此御座候以上

十二月九日

宮原攝津守

廣橋一位殿

一 廣橋様の

舍人三人右明十一日丑剋御廻に相成候様其筋へ御通達頼入被存候以上

中山：

大：

廣

坊

右御指出し之處

一御目覺 丑剋

一御膳 寅剋

一御供揃 寅剋過

一御出門 寅半剋 御引明過也

十日深更

一葉室頭辨様へ御使

明曉可被致參仕之剋限御觸示被爲在候處今晚自傳奏方下乗之儀に付御達之趣有之再應被申立候間右掛合により可被及遲參候此段兼御理被申入候事

十二月十日

中山大納言家

大口出雲守

葉室頭辨様

御雜掌中

一廣橋様へ左之通さし出す

明日御城下乗場先日御圖面之趣百人大御門内に於は差支候由に於都下乗橋前下乗之儀御達被致承知候へ共右之通に於は場所餘り相違且又束帶長路甚迷惑被存候併圖之通次第に連續に於被致下乗候儀御差支も有

之候は、於同所御門内一卿つゝ、可被致下乗候間此段分る御通達置頼被
存候以上

十二月十日

八條三位殿内

秋岡縫殿

橋本宰相中將殿内

井上佐渡守

菊亭中

中川肥後守

御

大口出雲守

廣

坊

久世大和守相渡候書付寫

此度堂上方并地下之者共多人數參向に付歸洛之御暇被

仰出候上一時發足相成候は如何にも道中筋混雜も致し人馬繼立方差

支可相成も難計候間都合宜様申合四日に割合出立致し願濟之外餘計之

人馬遣方致間敷旨無急度可被達候事

一廣橋様へ左之通差出す深更

明十一日

御入城供奉之節下乗之事初御圖面之場所に於は於武邊差支候に付下乗

橋外に於圖面之通御達被致承知候然る處右場所には甚迷惑に被存候間兼被申立候場所にて下乗被致候併圖之通連續被致下乗度旨被申入候處差支も有之候は、御一卿つゝ譯右場所にて下乗之様申來候間何れ共右場所にて下乗有之候様尙又御達被致承知候然る處右之次第には公卿様之向に御相談被申其上にて可被相願候若相談も落合兼候は、明朝遅參にも相成候間此段其筋に御達置願入被存候以上

十二月十日

中山大納言殿内

大口出雲守

廣橋一位様御内

築山

坊城中納言様御内

淺野

十一日

一 今十一日供奉登

城之節下乗所之儀に付中山殿被申立通之御場所にて御下乗にも今日御遅參に不相成候様此儀は後日御論談可有御座旨大和守殿御沙汰之事右は廣橋様を御到來候也

一 御出門 卯剋 今日

和宮様御入城被致爲在候に付

清水館へ被爲成夫を

和宮様供奉に於

御入 城候也

御歸館 酉剋前

一 和宮様只今

御入 城相濟候旨御馳走方々注進に付京都へ之御用便六日限に差出候也

一 御御馳走方々到來

後剋爲

上使 和宮様御使も相兼品川式部大輔被越候段只今從御入 城申來候

十二月十一日

溝口主膳正

和宮様御入 城唯今相濟申候

御附組與力書面之寫

中山殿被申立書右は御口取三人相廻し候之積に相成候間此段中山殿
に御達可被下候事

御歸館 酉剋前

中山様明朝

御目覺 寅半剋

御供揃 卯半剋

後剋

上使取持宮原民部大輔御使差引有馬兵部大輔罷越候段從 御城申來候

十二月十一日

溝口主膳正

御達申候儀御座候間明十二日午剋迄に壹之御殿へ被成御越拙者共退出
より罷越候間御待合被成候様存候以上

十二月十一日

土岐出羽守

横瀬山城守

宮原攝津守

由良播磨守

中山

菊亭

野宮

八條

葉室

右一紙菊亭様へ御廻達

取次
川口主殿

溝口主膳正殿

使家老

今日

和宮様御入城被爲濟且御拜領物被爲在恐悦奉存候猶又 御歸館後御機
嫌も伺申上候由也

居小屋へ

御使

右之御挨拶以御使被仰入候也

一城使

品川式部大輔殿

入來

覺

公方様々

一白縮緬

十卷

一銀

五拾枚

和宮様々

一紅白縮緬

七卷

一銀

三拾枚

以上

右御拜領之品々品川式部大輔殿持參候也

和宮様

一御入 城之節於 御城御拜領可之通也

一

中山大納言
菊亭中納言

今度御供仕罷下大儀

思召候無御滯

御入城も被爲濟候付御内々被

下之

りんす 一たん
千調 一はこ
たふふ 一はこ
たふふ 一はこ
右豎目六上
大鷹檀紙

紫壇波鷹蒔繪御料紙硯箱等也

一 右大奉書半切三の折かけ

上書 和宮様

御意

豎御目六大たか檀紙

れう紙すゝり 一

置もの 一

たい 一おり

以上

御意

一

中山大納言

唯今迄厚く御世話申上今度 御入城も無御滞被爲濟御満悦被

思召候に付從

和宮様

思召を以御内々被下之

右大奉書半切三の紙をりかけ

上書 和宮様

りん子 十たん

千たい 一はこ

こんふ 一はこ

たる 一荷

以上

右豎目六大たか檀紙

一 覺

中山大納言様

一檜 重 一組

一鮮 鯛 一折

和宮様

- 一 紅白綸子
- 一 二種
- 別段
- 一 荷

和宮様方

鐵刀木波鷹蒔繪

御料紙硯

一 桃籠御置物

一 鮮 鯛

一 折

以上

右手目六之儀は御馳走方方差出候也

一 廣橋様方

御使

只今高家衆方差越候に付御達之旨左之通

中山大納言殿

家司壹人

右御承知書差出候也

右御願之通

御目見拜領物被

仰付候事家司大口出雲守罷出候間此段宜御沙汰頼入被存候以上

再應之御申立には候得共御願之趣は難被及御沙汰候事

但諸大夫雜掌御目見再應御願立之返答候也

猶以濱御庭御拜見御禮之儀は久世大和守内藤紀伊守に計御越被成候様

存候今日之御禮之儀は明日老中水野出羽守若年寄に御廻勤可被成候同

列共には明後十三日御兼勤可被成候事

十二月十一日

一 菊亭様へ 御使

今日拜領物御禮且

城使被爲受并御拜領物等御禮之儀は明日御行向之節厚被仰候て可然旨
廣橋様へ御達に御座候仍御傳達被申入候早々御廻覽今晚子剋迄に御返
し可被成候以上

十二月十一日 戌剋

中山殿家

雜

掌

菊亭様

北小路様

追ふ別紙壹通之通御達に御座候仍御傳達被申入候御廻覽早々御返し
可被成候以上

十二日

一 御出門 辰半剋

右は昨日

御入城無御滞被爲濟候に付御拜領物之爲御禮御老若御側御用人等へ御
廻勤之事
御歸館已半剋

一 戸田綏之助殿へ

御使 渡邊瀧江

鮮鯛 二尾 一折

過日は寒中爲御見舞御目六之通御意被掛大慶被存候且寒中爲御見舞目六之通致進覽之候也

關 出雲守殿へ

御使 同 士

鴨 一番

前同斷

溝口主膳正殿家老

御歸館後之御機嫌奉伺候由也

一廣橋様台

御達

中山大納言

人足 貳百七拾五人

馬 拾貳疋

外增人足六拾人

菊亭中納言

人足貳百八拾五人

馬 拾四疋

外增人足六拾人

野宮宰相中將

人足 貳百貳拾七人

馬 五疋

外增人足六拾人

八條三位

人足 貳百三拾六人

馬 八疋

外增人足六拾人

葉室頭右大辨

人足 貳百四拾五人

馬 八疋

外增人足六拾人

今城中將

人足 貳百貳拾貳人

馬 四疋

外增人足四拾人

千種少將

人足 貳百三拾人

馬 五疋

外增人足四拾人

富小路中務大輔

人足 貳百三拾人

馬 五疋

外增人足四拾人

橋本侍從

人足 貳百拾壹人

馬 四疋

外增人足四拾人

小倉侍從

人足 貳百三拾人

馬 九疋

外增人足四拾人

北小路極薦

人足 貳百貳拾人

馬 八疋

外增人足四拾人

覺

別紙之通宿繼人足馬等被下候に可有之候尤此度は參向之節被下候振合を以繼立方其筋に相達置候間可被得其意候

但橋本宰相中將には追可相達候事

右御達書に別紙相添菊亭様御勤北小路様迄へ御達候也

關 出雲守殿

使者 小野彌左衛門

爲御餞別

淺草海苔 一箱

鹽引鮭 五尾

右之品々差上之候由也

戸田綏之助殿

宮原攝津守殿

使 馬淵斧右衛門

御太刀 一腰

綿 二把

御馬代 白銀一枚一疋

右爲御答禮差上之候由也

別段

丁子風呂 一箱

淺草海苔 一箱

右爲御餞別差上之候由也

一

有馬中務大輔殿

使 小嶋權十郎

過日は近火に付御見舞以御使被仰入候處右御挨拶以使者被申上候由也

使 大塚判事

淺草海苔 一箱

御肴 一折

嚴寒之節益御機嫌能被成御座彌重御儀被奉存候將又近々御發駕之趣承

知被仕候依て御暇乞以使者被申上に付爲御餞別別紙目六之通進上被仕候由也

一和宮様

天璋院様

御使

新見八郎左衛門

右之通罷越候段只今從御城申來候

御席畫

配膳書

一御椀盛

上之

一御蓋置三方

上之

一御銘酒

上之

一御替

上之

中山忠能履歷資料卷七 (文久元年十二月)

一 御替	上之	一 御吸物	上之
一 御盃	上之	一 御銚子	上之
一 御肴	上之	御肴	下る
御銚子	下る	御盃	下る
御吸物	下る	御後椀	下る
御蓋置三方	下る	御椀盛膳	下る
右に相濟申候			
以上			

品川式部大輔殿へ
御使

昨日は爲城使御入來御大儀被存候右御挨拶以使被申入候也

一 和宮様へ 御使

御手はこ薰物入	一合
生たい	二尾
	一折

右は近々當地出立に付爲御機嫌伺被致獻上之候由也

一 廣橋様へ

御達左之通

御暇相濟候は、

即日出立

初日

岩倉家

兩卿

葉室家

隨從瀧口所衆

二日目

千種家	御厨子所	所衆	陰陽師	典藥寮	中山家	野宮家	富小路家
貳人	壹人	貳人	壹人	三人			

三日目

橋木侍從家	小倉家	非藏人	步陣瀧口	衛府侍	菊亭家	八條家	今城家	北小路家
		四人	貳人	貳人				

地 下 前 駟

十人

御車童子以下役人

四日目

宰相典侍殿

能登以下

家來並之分

御用掛り取次

以下御料百

性迄

右御達に付猶又菊亭様御始北小路殿迄御達被仰入候也

一 廣橋様の 御使

御封中御到來之處御返答猶又御封中被進候也

一 廣橋様の 御使

御達書

覺

公卿殿上人下乗所之儀彼是混雜も致し候哉に相聞候に付夫々相糺候上
番人等不行届之廉は急度下被及御沙汰候公卿殿上人御返答之節下乗所
之儀兼相達置候通被相心得其段末々之者共得と被申付置候様可被達
候事

右御達書菊亭様始北小路様迄御達に相成候

明十三日

御目覺 丑半剋

御膳 寅 剋

御供揃 寅 剋
御出門 卯 剋

中山大納言殿
菊亭中納言殿

明十三日御暇可被
仰出候間御案内次第
御使之御方被御引續御登城可被成候様存候尤相濟候へは御廻勤等先格
之通御心得被成候様存候
十二月十二日

一 廣橋様方 御使
右は御達書壹通到來

中山大納言殿

此度御願之通明十三日御家司壹人御目見被 仰付候事
十二月十二日

一 橋本宰相中將様方 御使
右は前同斷御達書壹通御達に相成事左之通

橋本宰相中將殿

前同斷
一 葉室頭辨様方 御使
右は前同斷

葉室頭辨殿

前同斷

別紙之通公卿御一同御連名に被差出候哉に被存候に付其御方如何被

爲在候哉思召之程被致承知候何分明日之儀に候間此者否爲御聞可被下候以上

十二月十二日

中山殿

雜 掌

橋本宰相中將様

以別帛得御意候然者何分明日之事に候へは其御方様思召邊は只今此ものへ御書取を以御答被仰下此廻文は今城様御以下へ早々御暇達可被下候已上

菊亭様取次

井口修理

別紙貳通并繪圖面壹通只今廣橋様御達に付猶亦御達可申入旨被申付候御廻覽後明日已剋迄に御返却可被下候以上

十二月十二日

中山殿家

雜 掌

菊亭様
橋本様
野宮様
八條様御方
室葉様

御濱御庭御拜見之節

一大辨當 銘酒 盃

- 一 綸子 三卷 一箱
- 一 干海苔 五十枚 一箱
- 一 御饗應會席後段御茶菓
- 一 御席畫 三枚
- 一 御庭鹽 一籠
- 一 御濱魚類 一桶
- 一 同 白魚 一籠
- 一 蛤 同

御入城之節於城中

公方様方

- 白縮緬 十卷
- 銀 五十枚

和宮様方

紅白縮緬 七卷

銀 三十枚

御入城之日御内々上使

公方様方

繪重^{繪方}三重 一組

鮮鯛 一折

和宮様方

紅白綸子 十反

二種 一 荷^{干鯛} 一 荷^{昆布} 一 昆布 一 昆布

同別段御世話に付

紫檀鷹蒔繪

御料紙硯

桃籠御置物

鮮鯛

御暇之日於城中

公方様方

白銀 三百枚

真綿 二百把

和宮様方

天璋院様方

時服 六重ッ、

昭和八年二月二十日印刷
昭和八年二月廿五日發行

不許
複製

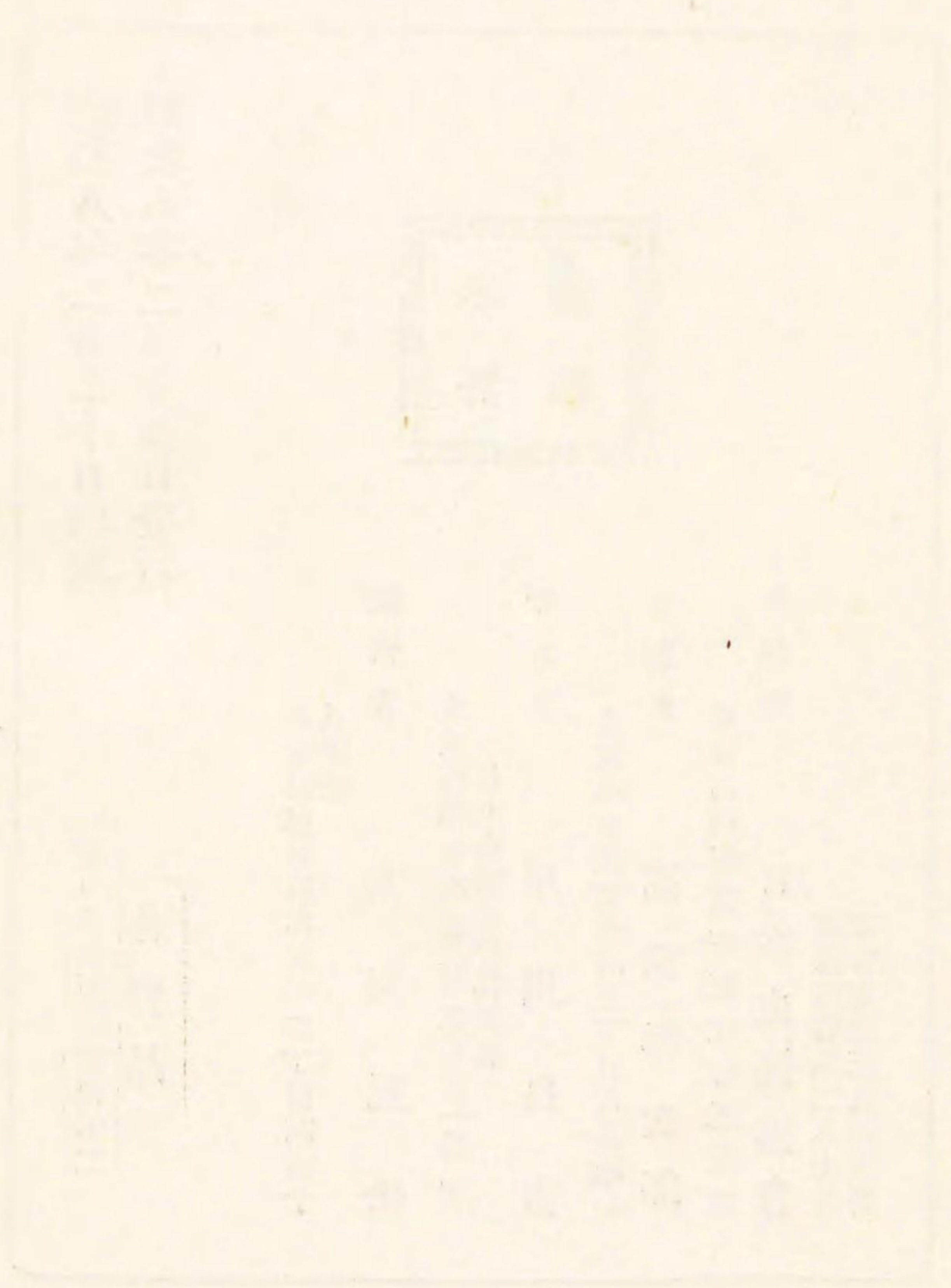
中山忠能履歷資料第二
非賣品

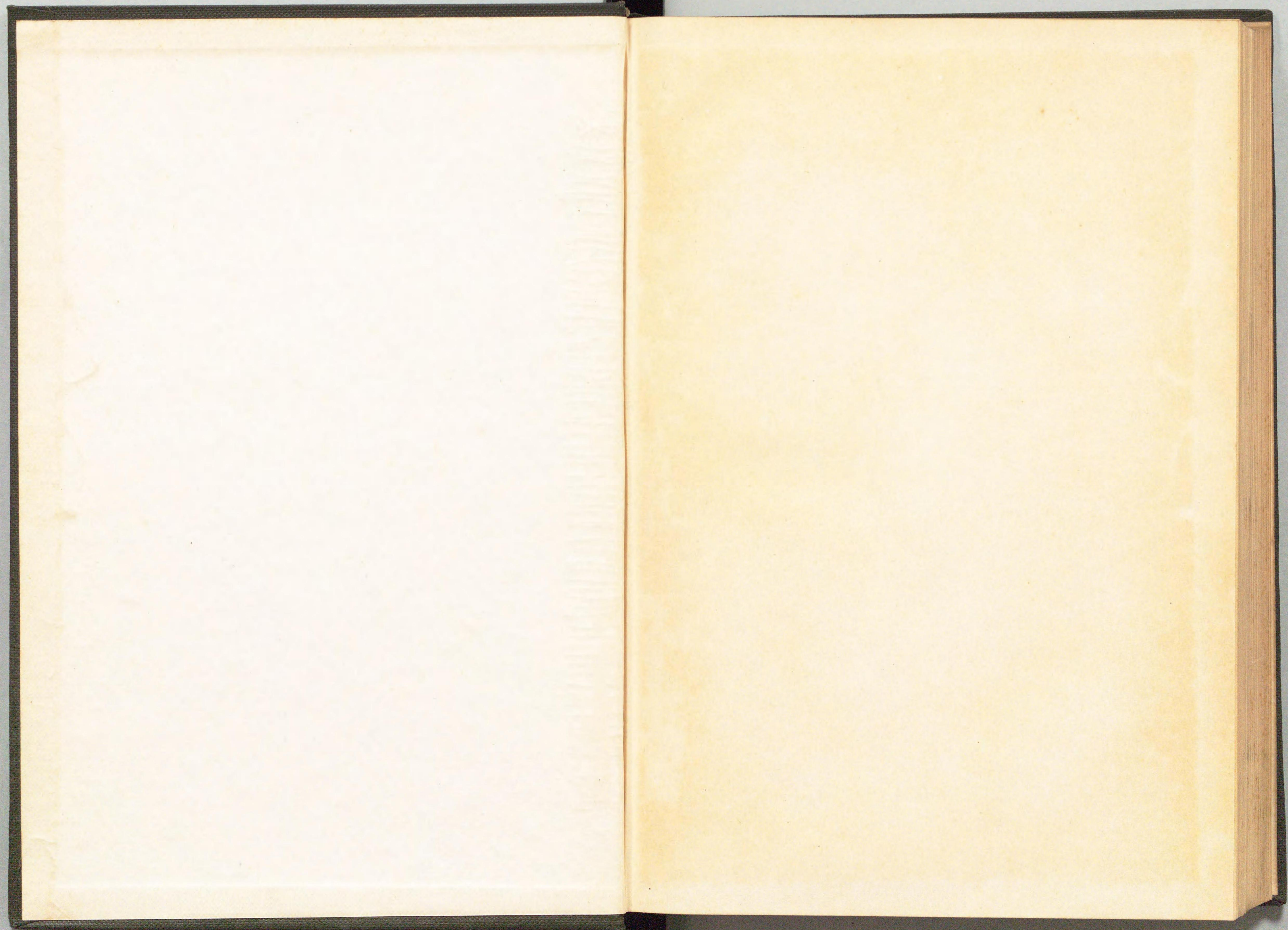
編輯者 東京市杉並區高圓寺二丁目四百十八番地 大塚武松

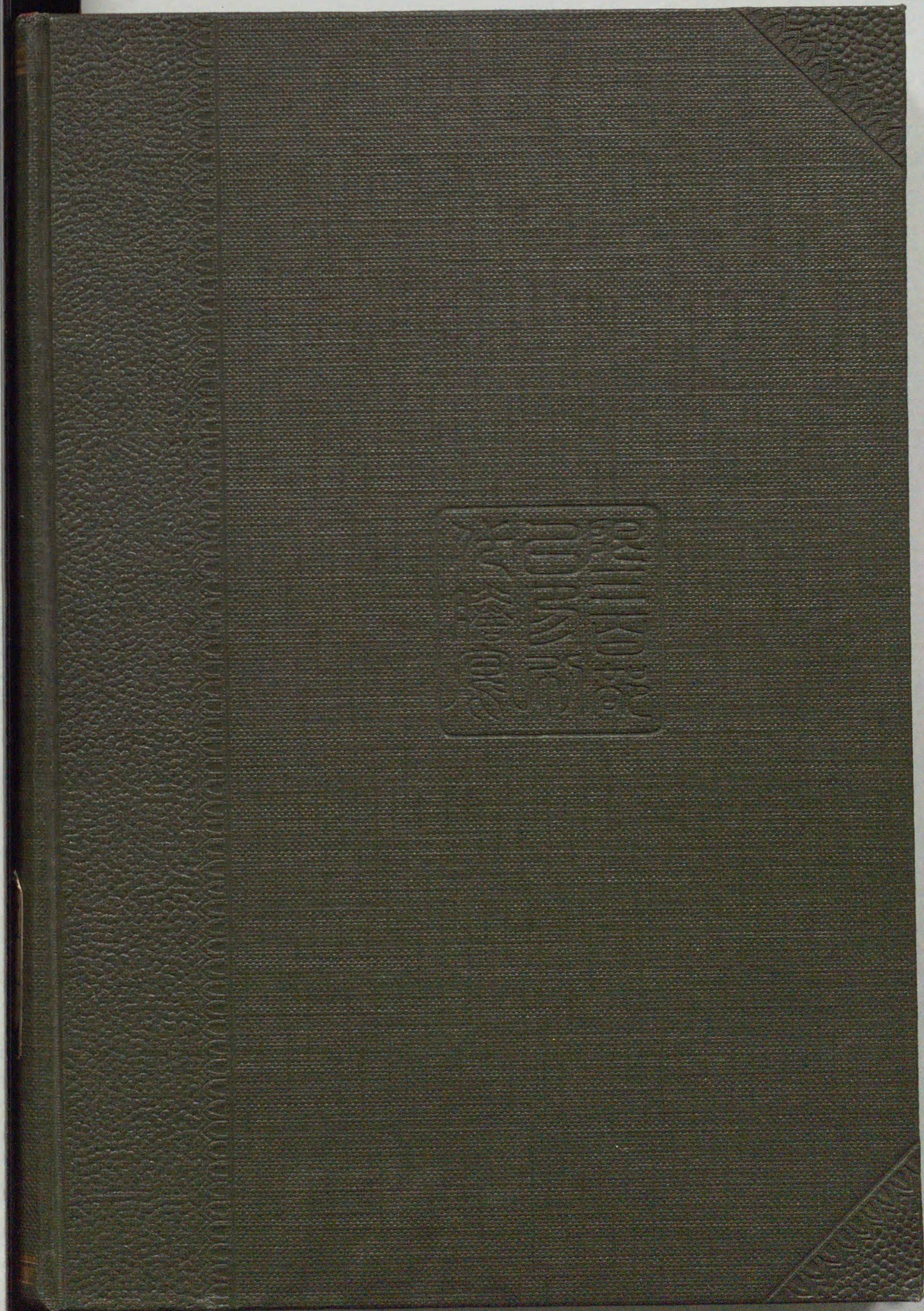
發行者 東京市四谷區新堀江町三番地 日本史籍協會代表者 早川良吉

印刷者 東京市京橋區湊町三丁目八番地一 高橋赤次郎

發行所 東京市四谷區新堀江町三番地 日本史籍協會
電話四谷三二八七番
振替東京三九五番







КНИЖКА
ПОДРОБНО
ОБЪЯСНЕНИЕ